



Bruselj, 28.9.2021  
C(2021) 6913 final

PART 1/2

### **Obvestilo Komisije**

**Presoja načrtov in projektov v zvezi z območji Natura 2000 – metodološke smernice o členu 6(3) in (4) Direktive 92/43/EGS o habitatih**

## **Obvestilo Komisije**

**Presoja načrtov in projektov v zvezi z območji Natura 2000 – metodološke  
smernice o členu 6(3) in (4) Direktive 92/43/EGS o habitatih**

## **Presoja načrtov in projektov v zvezi z območji Natura 2000**

### **Metodološke smernice o določbah člena 6(3) in (4) Direktive 92/43/EGS o habitatih**

#### **Kazalo**

1.	UVOD .....	4
1.1.	Namen in narava dokumenta.....	4
1.2.	Struktura.....	5
2.	SPLOŠNI PRISTOP IN NAČELA .....	6
2.1.	Faze postopka iz člena 6(3) in (4) .....	6
2.2.	Pristop k odločanju.....	9
3.	METODOLOGIJA IZ ČLENA 6(3) IN (4) .....	11
3.1.	Prva faza: pregled.....	11
3.1.1	Korak 1: preverjanje, ali je načrt ali projekt neposredno povezan z upravljanjem območja Natura 2000 ali zanj potreben.....	13
3.1.2	Korak 2: opis načrta ali projekta in njegovih dejavnikov vpliva .....	14
3.1.3	Korak 3: opredelitev območij Natura 2000, ki bi lahko bila prizadeta zaradi načrta ali projekta.....	15
3.1.4	Korak 4: presoja, ali je mogoče izključiti verjetne pomembne vplive glede na cilje ohranjanja območja .....	19
3.1.5	Ugotovitve: odločitev na podlagi rezultata pregleda .....	23
3.2	Faza 2: ustrezna presoja.....	26
3.2.1	Korak 1: zbiranje informacij o projektu in zadevnih območjih Natura 2000 ....	27
3.2.2	Korak 2: presoja posledic načrta ali projekta glede na cilje ohranjanja območja, ki jih ima načrt ali projekt sam ali v povezavi z drugimi načrti ali projekti.....	33
3.2.3	Korak 3: potrditev vplivov načrta ali projekta na celovitost območja Natura 2000.....	47
3.2.4	Korak 4: ukrepi za ublažitev.....	49

#### **PRILOGA**

## 1. UVOD

### 1.1. Namen in narava dokumenta

Namen tega dokumenta je zagotoviti metodološke smernice o uporabi člena 6(3) in (4) direktive o habitatih<sup>1</sup>. Te smernice so namenjene organom in nacionalnim agencijam v državah članicah in državah kandidatkah ter nosilcem projektov, svetovalcem, upravljavcem območij, izvajalcem in drugim deležnikom kot pomoč pri uporabi obveznosti, ki izhajajo iz teh določb. Ta dokument predstavlja stališča Evropske komisije in ni pravno zavezujoč; za uradno razlago prava Unije je pristojno samo Sodišče Evropske unije.

Smernice je treba brati v povezavi z direktivami in nacionalno zakonodajo ter nasveti iz obvestila Komisije z naslovom Upravljanje območij Natura 2000: določbe člena 6 direktive 92/43/EGS o habitatih<sup>2</sup> (v tem dokumentu imenovano „Napotki za uporabo člena 6“), ki je izhodišče za razlago ključnih izrazov in pojmov iz direktive o habitatih. Zaradi lažjega branja so v teh smernicah citirani ustrezni deli Napotkov za uporabo člena 6.

Komisija je sprejela tudi več sektorskih smernic za različna področja politike, kot so energija, vključno z energijo iz obnovljivih virov, rudarstvo, prevoz po celinskih plovni poteh, razvoj pristanišč in estuarijev, kmetijstvo in gozdarstvo<sup>3</sup>. V teh dokumentih so pogosto podrobneje analizirane posebnosti presoj načrtov ali projektov v teh sektorjih. Zato se lahko uporabljajo za dopolnitev sedanjih splošnih smernic s praktičnimi preudarki za posamezne sektorje.

V skladu z načelom procesne avtonomije se morajo posamezne države članice odločiti, kako bodo vzpostavile postopkovne zahteve, ki izhajajo iz Direktive. Za sprejemanje ključnih odločitev v okviru presoj iz člena 6(3) in (4) je odgovoren pristojni organ v vsaki državi članici. V teh smernicah izraz „presoja“ opisuje celoten postopek, s katerim nosilec načrta ali projekta, organi, naravovarstvene in druge agencije, nevladne organizacije (NVO) ter javnost zbirajo informacije, ki se pristojnemu organu predložijo v proučitev in oceno.

Pristojni organ nato določi rezultate presoje in sprejme odločitev o tem, ali bo načrt ali projekt odobril ali ne, in če ga bo, pod kakšnimi pogoji. S tem postopkom se priznava, da presoje, ki se zahtevajo v skladu s členom 6(3) in (4), temeljijo na zbiranju zanesljivih informacij in podatkov s strani več deležnikov ter na posvetovanjih z njimi in med njimi.

---

<sup>1</sup> Direktiva Sveta 92/43/EGS o ohranjanju naravnih habitatov ter prosto živečih živalskih in rastlinskih vrst (UL L 206, 22.7.1992, str. 7).

<sup>2</sup> Evropska komisija, 2019. Obvestilo Komisije z naslovom Upravljanje območij Natura 2000 . Določbe člena 6 direktive 92/43/EGS o habitatih (2019/C 33/01), na voljo na spletnem naslovu: [https://eur-lex.europa.eu/legal-content/SL/TXT/?qid=1555085968125&uri=CELEX:52019XC0125\(07\)](https://eur-lex.europa.eu/legal-content/SL/TXT/?qid=1555085968125&uri=CELEX:52019XC0125(07)).

<sup>3</sup> [https://ec.europa.eu/environment/nature/natura2000/management/guidance\\_en.htm](https://ec.europa.eu/environment/nature/natura2000/management/guidance_en.htm).

Ta dokument je posodobitev prejšnjih metodoloških smernic o členu 6(3) in (4) direktive o habitatih<sup>4,5</sup>. Temelji na izkušnjah pri izvajanju direktive o habitatih in povezani sodni praksi Sodišča Evropske unije ter na pregledu smernic EU in literature, gradivu o študijah primerov, povratnih informacijah in predlogih na podlagi posvetovanja z organi držav članic EU in deležniki. Pripravo teh smernic sta na podlagi pogodbe z Evropsko komisijo<sup>6</sup> podprli družbi ATECMA S.L. in Adelphi consult GmbH.

## 1.2. Struktura

Ta dokument je sestavljen iz treh glavnih delov in priloge.

- V prvem oddelku so pojasnjeni splošni pristop in načela, na katerih temeljijo smernice. Vključuje shematski prikaz iz Napotkov za uporabo člena 6 za ponazoritev, kako bi morale biti presoje iz člena 6(3) in (4) strukturirane in kako so različne faze presoj povezane z zahtevami iz člena 6(3) in (4).
- Naslednji oddelek vsebuje glavne metodološke smernice po posameznih fazah. Vsaka faza vključuje metode in orodja, primere in predloge za izvedbo presoj. To je podprto z uporabo kontrolnih seznamov, matrik in navodil po korakih za vsako fazo presoje. Vendar je treba opozoriti, da je vse to namenjeno zgolj ponazoritvi in ne more zajemati vseh primerov.
- Tretji oddelek vključuje poglavje o strateškem načrtovanju in zlasti o postopku presoje načrtov. V tem oddelku so obravnavane tudi povezave z drugimi okoljskimi presojami, ki se zahtevajo v skladu z zakonodajo EU.
- Priloga vsebuje primere metod ter dodatne smernice in orodja, ki se lahko uporabijo za izvedbo postopkov iz člena 6(3) in (4) (npr. kontrolni sezname ali obrazci).

---

<sup>4</sup> Methodological guidance on the provisions of Article 6(3) and (4) of the Habitats Directive 92/43/EEC (Presoja načrtov in projektov v zvezi z območji Natura 2000 – metodološke smernice o določbah člena 6(3) in (4) Direktive 92/43/EGS o habitatih), Evropska komisija, 2002.

<sup>5</sup> Posodobitev je eden od rezultatov Akcijskega načrta za naravo, ljudi in gospodarstvo, COM(2017) 198 final, ukrep 1.

<sup>6</sup> Pogodba EU o storitvah št. 07.0202/2017/770634/SER/ENV.D.3 za tehnično in znanstveno podporo v zvezi z izvajanjem akcijskega načrta za naravo, ljudi in gospodarstvo – ukrepi 1, 2 in 13.

## 2. SPLOŠNI PRISTOP IN NAČELA

### 2.1. Faze postopka iz člena 6(3) in (4)

V členu 6(3) in (4) je navedeno:

„3. Pri vsakem načrtu ali projektu, ki ni neposredno povezan z upravljanjem območja ali zanj potreben, pa bi sam ali v povezavi z drugimi načrti ali projekti lahko pomembno vplival na območje, je treba opraviti ustrezno presojo njegovih posledic glede na cilje ohranjanja tega območja. Glede na ugotovitve presoje posledic za območje in ob upoštevanju določb odstavka 4 pristojni nacionalni organi soglašajo z načrtom ali projektom šele potem, ko se prepričajo, da ne bo škodoval celovitosti zadevnega območja, in, če je primerno, ko pridobijo mnenje javnosti.

4. Če je treba kljub negativni presoji posledic za območje izvesti načrt ali projekt iz nujnih razlogov prevladujočega javnega interesa, vključno tistih socialne ali gospodarske narave, in ni drugih ustreznih rešitev, država članica izvede vse izravnalne ukrepe, potrebne za zagotovitev varstva celovite usklajenosti Natura 2000. O sprejetih izravnalnih ukrepih obvesti Komisijo. Če je zadevno območje območje s prednostnim naravnim habitatnim tipom in/ali prednostno vrsto, se lahko upoštevajo le razlogi, povezani z zdravjem ljudi ali javno varnostjo ali koristnimi posledicami bistvenega pomena za okolje ali drugimi, po predhodnem mnenju Komisije nujnimi razlogi prevladujočega javnega interesa.“

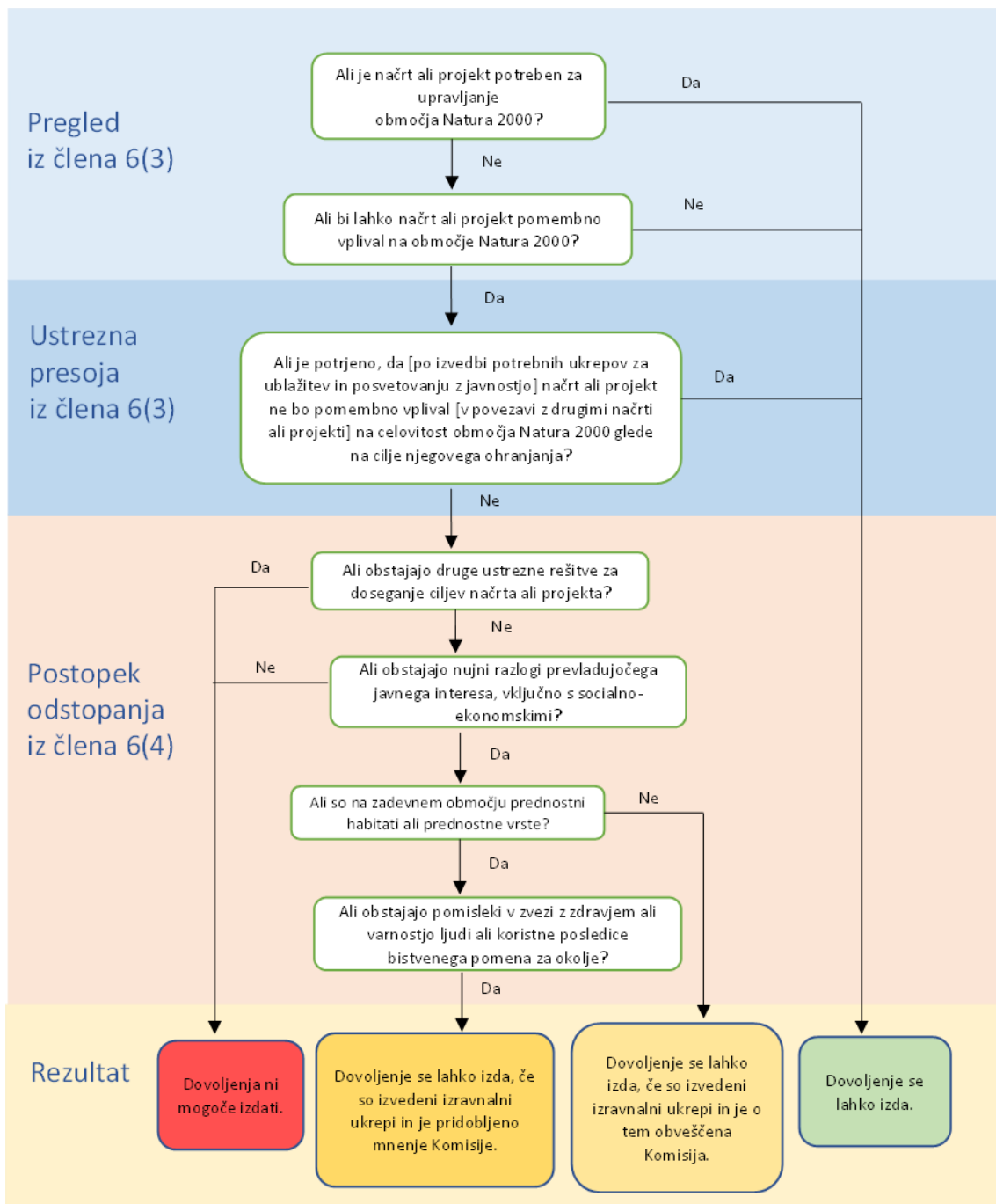
V členu 6(3) in (4) je opredeljen *postopek po korakih* za presojo načrtov ali projektov, ki bodo verjetno vplivali na območja Natura 2000. To vključuje tri glavne faze:

- **Prva faza: pregled.** Prvi del postopka sestavlja faza predhodne presoje („pregled“), da se preveri, ali je načrt ali projekt neposredno povezan z upravljanjem območja Natura 2000 ali zanj potreben in, če ni tako, ali bi lahko pomembno vplival na območje<sup>7</sup> (sam ali v povezavi z drugimi načrti ali projekti) z vidika ciljev ohranjanja območja. Prvo fazo ureja prvi del prvega stavka člena 6(3).
- **Druga faza: ustrezna presoja.** Če verjetnih pomembnih vplivov ni mogoče izključiti, naslednja faza postopka vključuje presojo vpliva načrta ali projekta (samega ali v povezavi z drugimi načrti ali projekti) glede na cilje ohranjanja območja in preverjanje, ali bo projekt ali načrt vplival na celovitost območja Natura 2000, pri čemer se upoštevajo morebitni ukrepi za ublažitev. Pristojni organi se odločijo, ali bodo glede na ugotovitve ustrezne presoje načrt ali projekt odobrili ali ne. Drugo fazo urejata drugi del prvega stavka in drugi stavek člena 6(3).
- **Tretja faza: odstopanje od člena 6(3) pod nekaterimi pogoji.** Tretjo fazo postopka ureja člen 6(4). Uporabi se samo, če nosilec kljub negativni presoji meni, da bi bilo treba načrt ali projekt vseeno izvesti iz nujnih razlogov prevladujočega javnega interesa. To je mogoče le, če ni drugih ustreznih rešitev, če so nujni razlogi prevladujočega javnega interesa ustrezno utemeljeni in če so sprejeti primerni izravnalni ukrepi za zagotovitev varstva celovite usklajenosti omrežja Natura 2000.

<sup>7</sup> V praksi je morda treba upoštevati več kot eno območje.

Vsaka faza postopka vpliva na naslednjo fazo. Vrstni red faz je zato ključnega pomena za ustrezno uporabo člena 6(3) in (4). Slika 1 vsebuje shematski prikaz poteka tega postopka.

**Slika 1. Presoja načrtov in projektov v zvezi z območji Natura 2000; tri faze postopka iz člena 6(3) in (4)**





## 2.2. Pristop k odločanju

Tako kot vsa okoljska zakonodaja EU tudi direktiva o habitatih temelji na **previdnostnem načelu**<sup>8</sup>, v skladu s katerim neobstoja znanstvenih dokazov o pomembnem negativnem vplivu ukrepa ni mogoče uporabiti za utemeljitev odobritve tega ukrepa. Če se previdnostno načelo uporabi za postopek iz člena 6(3), pomeni, da mora biti dokazan neobstoj negativnega vpliva na območja Natura 2000, preden se lahko načrt ali projekt odobri. Povedano drugače, če ni gotovosti glede obstoja morebitnih negativnih vplivov, načrta ali projekta ni mogoče odobriti.

V praktičnem smislu to pomeni, da dokazno breme nosi nosilec načrta ali projekta, ki mora brez razumnega dvoma dokazati – pristojni organ pa potrditi:

- da je v prvi fazi (pregled) mogoče izključiti verjetne pomembne vplive ali
- da je v drugi fazi (ustrezna presoja) mogoče izključiti škodljive vplive na celovitost območja Natura 2000.

Če so škodljivi vplivi na celovitost območja gotovi ali če jih ni mogoče izključiti, se načrt ali projekt še vedno lahko odobri na podlagi izjeme iz člena 6(4), če ni drugih ustreznih možnosti, če je to utemeljeno z nujnimi razlogi prevladujočega javnega interesa in če so vzpostavljeni zadostni izravnalni ukrepi za zaščito celovite usklajenosti omrežja Natura 2000. Previdnostno načelo se lahko uporablja tudi v takšnih primerih, zlasti v zvezi z obsegom izravnalnih ukrepov, ki bodo uporabljeni (glej oddelek 3.3.3).

Direktiva o habitatih se izrecno sklicuje na „cilje ohranjanja območja“ kot na podlago za uporabo člena 6(3). Sodišče Evropske unije je v sodbi v zadevi C-849/19, Komisija/Grčija, potrdilo, da morajo biti cilji ohranjanja uradno določeni ter da morajo biti specifični za posamezno območje, povezani s posebnimi vrednostmi območja in natančni<sup>9</sup>.

Poleg tega je Sodišče Evropske unije večkrat razsodilo, da bi moral biti glede na cilje ohranjanja določen obseg obveznosti izvedbe ustrezne presoje vplivov načrta ali projekta na zavarovano območje<sup>10</sup>. Povedano drugače, odločitev, ali bi lahko načrt ali projekt pomembno vplival na območje Natura 2000, bi bilo treba sprejeti ob upoštevanju ciljev ohranjanja območja (glej oddelek 3.1 „Pregled“). **Zato je bistveno, da se cilji ohranjanja za posamezno območje brez odlašanja določijo za vsa območja Natura 2000 in da so javno dostopni.**

Kot je pojasnjeno v oddelku 3.2.2 spodaj, morajo biti cilji ohranjanja za posamezno območje določeni za vse zavarovane habitate in vrste, ki so pomembno prisotni na zadevnem območju (tj. habitate in vrste z oceno območja A, B ali C, ne pa tudi D, v standardnem podatkovnem obrazcu za zadevno območje<sup>11</sup>). Cilji ohranjanja morajo določati ciljne vrednosti, ki jih je treba doseči za vsakega od atributov ali parametrov, ki določajo stanje ohranjenosti zavarovanih značilnosti.

<sup>8</sup> Člen 191 Pogodbe o delovanju Evropske unije.

<sup>9</sup> Točki 58 in 59.

<sup>10</sup> Točka 51.

<sup>11</sup> Glej okvir 4 „Viri, ki se uporabljajo za opredelitev vpliva na območja Natura 2000“ v oddelku 3.1.3 teh smernic.

Ocene je treba ponovno proučiti – v fazah pregleda in ustrezne presoje –, če se načrt ali projekt med pripravo spremeni ali izpopolni. Če na primer med fazo pregleda ni mogoče izključiti verjetnosti pomembnih vplivov, se lahko nosilec načrta ali projekta odloči za spremembo zasnove načrta ali projekta, da bi izključil tveganje možnih pomembnih vplivov. V takšnih primerih bi bilo treba spremenjeni načrt ali projekt ponovno pregledati, da se ugotovi, ali bi še vedno lahko pomembno vplival na območje ali ne.

#### **Okvir 1: Odločanje na podlagi ustrezne presoje**

Pristojni nacionalni organi se morajo glede na ugotovitve ustrezne presoje posledic načrta ali projekta za zadevno območje Natura 2000 odločiti, ali bodo načrt ali projekt odobrili ali ne. Odobrijo ga lahko **šele, ko se prepričajo, da ne bo škodljivo vplival na celovitost območja Natura 2000**. To velja, kadar z znanstvenega stališča ne obstaja noben razumen dvom glede neobstoja takšnih vplivov<sup>12</sup>.

**Poudarek je torej na dokazovanju neobstoja škodljivih vplivov**, ne njihovega obstoja, kar izhaja iz previdnostnega načela<sup>13</sup>. Ustrezna presoja mora biti zato dovolj podrobna in utemeljena, da dokazuje neobstoj škodljivih vplivov, **ob upoštevanju najboljših znanstvenih spoznanj na zadevnem področju**<sup>14</sup>.

Enaka stopnja gotovosti se zahteva, če se odločitev sprejme v fazi pregleda; tudi v tej fazi ne bi smelo biti razumnega dvoma glede neobstoja verjetnih pomembnih vplivov.

---

<sup>12</sup> Zadeva C-127/02, točka 59.

<sup>13</sup> Zadeva C-157/96, točka 63.

<sup>14</sup> Zadeva C-127/02, točka 61.

### 3. METODOLOGIJA IZ ČLENA 6(3) IN (4)

#### 3.1. Prva faza: pregled

V prvi fazi se prouči, kakšna je **verjetnost, da bo načrt ali projekt** sam ali v povezavi z drugimi načrti ali projekti **pomembno vplival** na območje Natura 2000. Če verjetnih pomembnih vplivov ni mogoče izključiti brez razumnega dvoma, je treba za načrt ali projekt izvesti celovito ustrezno presojo iz člena 6(3).

Izraza „načrt“ in „projekt“ bi bilo treba razumeti široko.

**Projekt lahko vključuje gradbena dela, postavitve in druge posege v naravno okolje, vključno z rednimi dejavnostmi, namenjenimi izkoriščanju naravnih virov.**

*Tudi izraz **načrt** ima lahko za namene člena 6(3) širok pomen, pri čemer vključuje načrte rabe zemljišč ali prostorske načrte in sektorske načrte (npr. za promet, energijo, ravnanje z odpadki, upravljanje voda, gospodarjenje z gozdovi itd.).*

*Direktiva ne omejuje področja uporabe načrta ali projekta na določene kategorije. Odločilni dejavnik je, ali **bi lahko pomembno vplival na območje Natura 2000 ali ne.***

Za več podrobnosti glej Napotke za uporabo člena 6 – oddelka 4.4.1 in 4.4.2.

Kot faza predhodne presoje lahko pregled navadno temelji na že obstoječih informacijah, vključno s strokovnimi mnenji (npr. pristojnih okoljskih organov) ali objavljenim gradivom (npr. karte habitatov ali popisi vrst), in ne na zahtevi, da se zberejo podrobni novi dokazi. Kadar pa ni zadostnih informacij na primer o prisotnosti zavarovanih habitatov in vrst na območju, na katero bi lahko načrt ali projekt vplival, ali so takšne informacije zastarele, je morda treba zbrati in analizirati dodatne podatke, da se ugotovi, ali obstaja verjetnost pomembnih vplivov ali ne. Če informacije ne obstajajo, je treba domnevati, da obstaja verjetnost pomembnih vplivov in da je potrebna ustrezna presoja.

Pregled je treba izvesti v zgodnji fazi, običajno pred določitvijo vseh podrobnosti načrta ali projekta, na primer kadar sta lokacija in splošna narava projekta znana, vendar se postopek zasnove še ni začel. **Zgodnji pregled** prinaša več koristi:

- lahko zmanjša tveganje zamud in dodatnih stroškov v poznejši fazi, ko se načrt ali projekt predloži za izdajo soglasja za izvedbo;
- omogoča zgodnje posvetovanje in izmenjavo informacij med predlagatelji načrtov ali projektov, pristojnimi organi in drugimi deležniki, ki imajo ustrezne podatke in strokovno znanje;
- nosilcu načrta ali projekta omogoča, da bolje oceni naslednje korake, ki bodo morda potrebni, ne da bi v to vložil veliko časa in denarja;
- omogoča prepoznavanje in predvidevanje možnih tveganj za območja Natura 2000 in sam načrt ali projekt, na primer z opozarjanjem na potrebo po izbiri druge ustrezne lokacije ali zasnove za načrt ali projekt, da se prepreči

vsakršno tveganje škode, ali z zbiranjem dodatnih podatkov za olajšanje pravočasne izvedbe presoje. Čeprav bi morali biti ključni vidiki začetnega načrtovanja jasni, bi morale obstajati tudi možnosti za prilagoditev načrta ali projekta.

Kadar se načrt ali projekt pregleda v zgodnji fazi, je treba pregled morda ponoviti v poznejši fazi, ko je na voljo več podrobnosti načrta ali projekta. Obseg analize v okviru pregleda se lahko med posameznimi načrti in projekti razlikuje glede na obseg razvoja in verjetnih vplivov.

Analiza vključuje štiri korake:

1. preverjanje, ali je načrt ali projekt neposredno povezan z upravljanjem območja Natura 2000 ali zanj potreben;
2. opredelitev ustreznih elementov načrta ali projekta in njihovih verjetnih vplivov;
3. opredelitev (morebitnih) območij Natura 2000, ki bi lahko bila prizadeta, ob upoštevanju možnih vplivov načrta ali projekta samega ali v povezavi z drugimi načrti ali projekti;
4. presoja, ali je mogoče izključiti verjetne pomembne vplive na območje Natura 2000 glede na cilje ohranjanja območja.

V naslednjih oddelkih so vsi posamezni koraki podrobneje predstavljeni, skupaj z rezultatom pregleda in povezano dokumentacijo.

V spodnji preglednici 1 so opredeljene ključne razlike med fazama pregleda in ustrezne presoje iz člena 6(3) direktive o habitatih.

**Preglednica 1: Razlike med fazo pregleda in ustrezno presojo**

Pregled	Ustrezna presoja
Z njim se preveri, <u>ali</u> so zaradi izvajanja načrta ali projekta <u>verjetni</u> pomembni negativni vplivi na območje Natura 2000 glede na cilje ohranjanja območja.	Z njo se presodijo <u>verjetni</u> vplivi na območje Natura 2000 glede na cilje njegovega ohranjanja in presodi, ali se bodo oziroma bi se lahko pojavili škodljivi vplivi na celovitost območja.
Če pojava pomembnih vplivov ni mogoče z gotovostjo izključiti, je treba za načrt ali projekt izvesti ustrezno presojo.	Načrt ali projekt se lahko odobri le, če je mogoče izključiti škodljive vplive na celovitost območja Natura 2000.
Običajno na podlagi obstoječih podatkov, razpoložljivega znanja in izkušenj ter izvedenskega mnenja.	Zahteva podrobno proučitev, pogosto terenske raziskave, strokovno svetovanje in strokovno presojo posameznega primera.
Ukrepev za ublažitev ni mogoče upoštevati <sup>15</sup> .	Z njo se ocenijo ukrepi za ublažitev, namenjeni odpravi ali zmanjšanju škodljivih vplivov.

<sup>15</sup> Zadeva C-323/17.

### **3.1.1 Korak 1: preverjanje, ali je načrt ali projekt neposredno povezan z upravljanjem območja Natura 2000 ali zanj potreben**

V tem koraku se preveri, ali je načrt ali projekt povezan z upravljanjem območja ali potreben zanj, tj. ali prispeva k doseganju ciljev ohranjanja območja.

*Izraz „upravljanje“ se nanaša na upravljanje ohranjanja območja, kar pomeni, da ga je treba razumeti v smislu, v katerem je uporabljen v členu 6(1). Če je dejavnost neposredno povezana z uresničevanjem ciljev ohranjanja in potrebna zanj, je torej izvzeta iz zahteve po presoji.*

*Načrti ali projekti, ki so neposredno povezani z upravljanjem ohranjanja območij Natura 2000, bi morali biti na splošno izključeni iz določb člena 6(3), vendar lahko njihovi sestavni deli, ki niso povezani z ohranjanjem, še vedno zahtevajo presojo.*

Za več podrobnosti glej Napotke za uporabo člena 6 – oddelek 4.4.3.

Sestavni del načrta ali projekta, ki ni povezan z ohranjanjem in ima med svojimi cilji upravljanje ohranjanja, lahko še vedno zahteva ustrezno presojo. To lahko na primer velja za sečnjo lesa, ki je del načrta upravljanja ohranjanja za gozdno območje, določeno kot območje Natura 2000. Za del dejavnosti, ki ni potreben za upravljanje ohranjanja območja, bi se morala izvesti ustrezna presoja<sup>16</sup>.

Obstajajo lahko tudi okoliščine, v katerih lahko načrt ali projekt, ki je neposredno povezan z upravljanjem enega območja (ciljno območje) ali zanj potreben, negativno vpliva na drugo območje. Za izboljšanje obvladovanja poplav na ciljnem območju je lahko v načrtu predlagana izgradnja zapornice na drugem območju, kar lahko pomembno škodljivo vpliva na to območje. Zato bi bilo treba za načrt ali projekt izvesti presojo možnih pomembnih vplivov na drugo območje.

Posledično bi morali biti načrti ali projekti, ki bodo v skladu z direktivama o pticah in habitatih neposredno povezani z upravljanjem območij Natura 2000 ali zanj potrebni, načrti ali projekti, katerih cilj je prispevati in ki bodo prispevali k ohranjanju ali, kjer je primerno, obnovi zavarovanih habitatov in vrst na teh območjih v ugodno stanje ohranjenosti.

<sup>16</sup> Tehnično poročilo z naslovom Omrežje Natura 2000 in gozdovi (2015) (poglavje 4.6) vsebuje primere, kako preprečiti nasprotujoče si cilje med gospodarjenjem z gozdovi in upravljanjem omrežja Natura 2000:  
[https://ec.europa.eu/environment/nature/natura2000/management/docs/Final%20Guide%20N2000%20%20Forests%20Part%20II-Annexes\\_sl.pdf](https://ec.europa.eu/environment/nature/natura2000/management/docs/Final%20Guide%20N2000%20%20Forests%20Part%20II-Annexes_sl.pdf).

**Okvir 2: Primeri meril za preverjanje, ali je načrt ali projekt neposredno povezan z upravljanjem območja Natura 2000 ali zanj potreben**

- ukrepi, predvideni v načrtu ali projektu, so vključeni v načrt upravljanja zadevnega območja Natura 2000 ali predlagani v okviru drugih zakonskih, upravnih ali pogodbenih ukrepov, ki so potrebni za vzdrževanje in obnovo (če je potrebna) območja, njegovih habitatnih tipov in vrst v dobro stanje ohranjenosti;
- obstaja utemeljena izjava zakonskega organa, pristojnega za upravljanje območja Natura 2000, da je dejavnost neposredno povezana z upravljanjem ciljnega območja in zanj potrebna ter da je jasno povezana z vzdrževanjem ali izboljšanjem stanja ohranjenosti habitatnih tipov ali vrst na območju.

**3.1.2 Korak 2: opis načrta ali projekta in njegovih dejavnikov vpliva**

Pri opisovanju načrta ali projekta bo treba opredeliti vse vidike, ki bi lahko sami ali v povezavi z drugimi načrti ali projekti vplivali na območje Natura 2000.

Upoštevati je treba vse faze projekta, vključno z gradnjo, obratovanjem in razgradnjo.

Za načrte je treba zbrati in analizirati ustrezne podrobnosti o dejavnostih, ki se bodo izvajale v okviru načrta, da se ugotovi, ali bi lahko posamezno ali skupaj pomembno vplivale na območja Natura 2000, med drugim v povezavi z drugimi načrti ali projekti.

V okviru 3 so navedeni ključni parametri načrta ali projekta, ki jih je treba opredeliti. Ti elementi so zgolj okvirni in jih je treba prilagoditi ali dopolniti, da ustrezajo posameznemu primeru. Za nekatere projekte ali načrte je morda treba ločeno določiti parametre za faze gradnje, obratovanja in razgradnje.

**Okvir 3: Primeri elementov načrta ali projekta, ki jih je treba upoštevati med pregledom**

- velikost (npr. glede na neposredno rabo zemljišč);
- celotno prizadeto območje, vključno z območjem, prizadetim zaradi posrednih vplivov (npr. hrup, motnost, vibracije);
- fizične spremembe v okolju (npr. sprememba rečnih strug ali morfologije drugih vodnih teles, spremembe gozdnatosti);
- spremembe intenzivnosti obstoječega pritiska (npr. povečanje hrupa, onesnaženosti ali prometa);
- potrebe po virih (npr. odvzem vode, pridobivanje mineralnih surovin);
- emisije (npr. usedline dušika) in odpadki (in ali se odlagajo v tla, vodo ali zrak);
- zahteve glede prevoza (npr. dovozne ceste);
- trajanje gradnje, obratovanja, razgradnje itd.;
- časovni vidiki (časovni okvir različnih faz načrta ali projekta);
- oddaljenost od območij Natura 2000 in zlasti od njihovih določujočih značilnosti;
- kumulativni vplivi z drugimi projekti in načrti.

### **3.1.3 Korak 3: opredelitev območij Natura 2000, ki bi lahko bila prizadeta zaradi načrta ali projekta**

Pri opredelitvi območij Natura 2000, ki bi lahko bila prizadeta, bi bilo treba upoštevati vse vidike načrta ali projekta, ki bi lahko vplivali na območja Natura 2000 znotraj vplivnega območja načrta ali projekta. Pri tem bi bilo treba upoštevati vse določujoče značilnosti (vrste, habitatni tipi), ki so pomembno prisotne na območjih, in cilje njihovega ohranjanja.

Zlasti bi bilo treba opredeliti:

- vsa območja Natura 2000, ki se z geografskega vidika prekrivajo s katerim koli ukrepom ali vidikom načrta ali projekta v kateri koli njegovi fazi, ali sosednja območja;
- vsa območja Natura 2000 znotraj verjetnega vplivnega območja načrta ali projekta. Območja Natura 2000 v okolici načrta ali projekta (ali nekoliko oddaljena od njega), na katera bi vidiki projekta še vedno lahko posredno vplivali, tudi kar zadeva uporabo naravnih virov (npr. vode) in različne vrste odpadkov, izpustov ali emisij snovi ali energije;
- območja Natura 2000 v okolici projekta ali načrta (ali nekoliko oddaljena od njega), ki so območja živalskih vrst, ki se lahko premikajo na območje projekta, posledica česar so umrljivost ali drugi vplivi (npr. izguba območij hranjenja ali zmanjšanje naravnega območja razširjenosti);
- območja Natura 2000, na katerih povezljivost ali ekološko kontinuiteto vpliva načrt ali projekt.

Obseg območij Natura 2000, ki ga je treba oceniti, tj. območje, na katerem se lahko pojavijo vplivi načrta ali projekta, bo odvisen od narave načrta ali projekta in razdalje, na kateri se vplivi lahko pojavijo. Pri območjih Natura 2000 dolvodno ob rekah ali mokriščih, ki jih napajajo vodonosniki, se lahko zgodi, da načrt ali projekt vpliva na vodotoke, selitev rib itd., tudi če je zelo oddaljen. Emisije onesnaževal lahko vplivajo tudi pri veliki oddaljenosti.

Vpliv nekaterih projektov ali načrtov, ki ne vplivajo neposredno na območja Natura 2000, je lahko še vedno pomemben, če povzročajo učinek pregrade ali onemogočajo ekološke povezave. To se lahko zgodi, če na primer načrti vplivajo na značilnosti krajine, ki povezujejo območja Natura 2000 ali ki lahko ovirajo premike vrst ali prekinjajo kontinuiteto rečnega ali gozdnega ekosistema.

Za določitev možnih vplivov načrta ali projekta na območja Natura 2000 je treba opredeliti ne le ustrezna območja, ampak tudi habitate in vrste, ki so na njih pomembno prisotni, ter cilje ohranjanja za posamezna območja.

V okviru 4 so navedeni primeri virov podatkov, ki se lahko uporabijo v ta namen.

#### **Okvir 4: Viri, ki se lahko uporabijo za opredelitev vpliva na območje Natura 2000**

- standardni podatkovni obrazec Natura 2000 za območje;
- cilji ohranjanja za posamezna območja (opredeljeni v aktih o določitvi posebnih ohranitvenih območij, v aktih o razvrstitvi posebnih območij varstva, v načrtu upravljanja območja ali v ločenem aktu);
- načrti upravljanja območja (v katerih so na primer opredeljeni pritiski na območje in grožnje zanj);
- obstoječe raziskave in podatki o spremljanju za zadevne vrste in habitatne tipe, njihovo porazdelitev na območju in okrog njega, stanje ohranjenosti, pritiske nanje in grožnjah zanje;
- sedanje in pretekle karte območja;
- načrti rabe tal in drugi ustrezni obstoječi načrti;
- obstoječe gradivo o raziskavah območja;
- obstoječi podatki o hidrogeologiji;
- obstoječi podatki o zadevnih snoveh (npr. usedlinah dušika ali sestavi odpadnih voda);
- presoje vplivov na okolje za podobne projekte ali načrte;
- ustrezna poročila o stanju okolja;
- karte in geografski informacijski sistemi;
- dokumentacija o zgodovini območja itd.

Informacije, navedene v standardnem podatkovnem obrazcu Natura 2000<sup>17</sup>, so izhodišče za opredelitev habitatnih tipov in vrst, ki so pomembno prisotni na območju in ki bi lahko bili prizadeti zaradi načrta ali projekta, ter vseh obstoječih pritiskov in vplivov na območje. Druge informacije na ravni območja se lahko pridobijo iz virov, kot so načrt upravljanja območja Natura 2000, sezname dejavnosti, ki lahko povzročijo škodo ali poslabšanje, rezultati raziskav za spremljanje habitatov in vrst znotraj območja ter viri zunaj območja Natura 2000 na biogeografski, nacionalni in lokalni ravni.

Pomembno je, da so ti podatki in informacije javno dostopni, na primer v osrednji podatkovni zbirki ali na spletnih portalih in spletnih mestih nacionalnih ali regionalnih organov, ter se redno posodablja, tako da imajo vsi deležniki in organi enostaven dostop do njih.

#### **Okvir 5: Ključni viri informacij o določujočih značilnostih območij Natura 2000**

**Standardni podatkovni obrazec** je na voljo za vsako območje Natura 2000. Vsebuje informacije o zavarovanih vrstah in habitatnih tipih v EU, ki so na območju, ter omogoča splošno oceno stanja vsake vrste ali habitatnega tipa na navedenem območju (na lestvici od A do D). Zagotavlja informacije o površini, reprezentativnosti in stanju ohranjenosti habitatov, ki so na območju, ter splošno oceno pomena območja za ohranjanje zadevnih naravnih habitatnih

<sup>17</sup> Glej: pojasnila v Izvedbenem sklepu Komisije 2011/484/EU z dne 11. julija 2011 o obliki informacij za območja Natura 2000 (sklep o obliki standardnih obrazcev).



tipov. V zvezi z vrstami, ki so na območju, zagotavlja informacije o njihovi populaciji, stanju (bivanje, razmnoževanje, prezimovanje, selitve) in pomenu območja za zadevne vrste.

Vključuje tudi vsebinske informacije o območju, med drugim:

- splošne značilnosti, kakovost in pomen območja;
- ranljivost (pritisk človekovih in drugih vplivov na območje ter občutljivost habitatov in ekosistemov);
- vplive, povezane s človekovimi dejavnostmi in naravnimi procesi, ki lahko pozitivno ali negativno vplivajo na ohranjanje in upravljanje območja ter del površine prizadetega območja;
- organ upravljanja, pristojen za območje;
- načrte in prakso na področju upravljanja območja, vključno s tradicionalnimi človekovimi dejavnostmi;
- karto območja.

#### ***Ohranitveni ukrepi in načrti upravljanja***

Države članice morajo za posebna ohranitvena območja oblikovati ohranitvene ukrepe, ki ustrezajo ekološkim zahtevam naravnih habitatnih tipov iz Priloge I in vrst iz Priloge II na območju (člen 6(1) direktive o habitatih). To lahko po potrebi vključuje načrte upravljanja, ki so pripravljene posebej za ta območja ali zajeti v drugih razvojnih načrtih, in/ali druge zakonske, upravne in pogodbene ukrepe.

Podobno je treba na posebnih ohranitvenih območjih izvajati tudi ciljno usmerjene ohranitvene ukrepe. Načrti upravljanja območij Natura 2000 lahko, kadar so na voljo, zagotovijo informacije o ciljih ohranjanja območij, lokaciji ter stanju vrst in habitatov, ki se na območju pojavljajo, grožnjah zanje in ohranitvenih ukrepih, potrebnih za izboljšanje njihovega stanja ohranjenosti na območju. Vse to je lahko koristno v fazi pregleda in pri ustrezni presoji.

Na spletnem mestu Komisije so v pregledovalniku Natura 2000 in javni podatkovni zbirki Natura 2000 na voljo podatki in karte za vsa območja Natura 2000 v EU: [http://ec.europa.eu/environment/nature/natura2000/data/index\\_en.htm](http://ec.europa.eu/environment/nature/natura2000/data/index_en.htm). Tudi večina držav članic ima javno dostopne informacije o območjih Natura 2000 in njihovih značilnostih. Pri razumevanju povezave med vidiki načrta ali projekta in posebnimi značilnostmi območja Natura 2000 je lahko v pomoč tudi geografski informacijski sistem (GIS).

V različnih državah so na voljo **praktična orodja in informacijski sistemi** za pomoč pri opredelitvi možnih vplivov različnih vrst projektov in načrtov na območja Natura 2000. V okviru 6 je navedenih nekaj primerov takšnih orodij:

## Okvir 6: Primeri informacijskih sistemov za opredelitev možnih vplivov različnih vrst projektov in načrtov na območja Natura 2000

### Nemčija

Informacije, potrebne za presojo možnih negativnih vplivov skoraj vseh vrst projektov, zagotavlja informacijski sistem FFH-VP- Info, ki ga je vzpostavil zvezni urad za varstvo narave. Informacijski sistem gosti obsežno podatkovno zbirko možnih vplivov in učinkov na posamezne habitatne tipe in vrste, ki se lahko uporabi za pregled in ustrezno presojo. Zagotavlja podrobne informacije o občutljivosti in možnih učinkih dejavnikov vpliva za skoraj vse habitate in vrste v Nemčiji, ki so zavarovani na podlagi direktiv o naravi. Vključuje tudi kontrolne sezname s presojami resnosti/pomembnosti posameznega vpliva na habitatne tipe in vrste.

Glej: <http://ffh-vp-info.de/FFHVP/Page.jsp>.

### Irska

Aplikacija GeoTool je na Irskem na voljo za podporo v postopku zbiranja podatkov v prvi fazi (pregled) in drugi fazi (ustrezna presoja). Aplikacija uporabnikom omogoča, da izberejo točko na karti in nato iščejo posebna ohranitvena območja in posebna območja varstva znotraj določene razdalje od točke, ki jo lahko uporabnik izbere glede na raven možnega vpliva načrta ali projekta na okolje. Informacije, navedene za posamezna območja Natura 2000, ki so v izbranem razponu, vključujejo seznam habitatov in vrst, za katere so območja določena, in povezavo do ciljev ohranjanja za vsako območje.

Glej: <https://gis.epa.ie/EPAMaps/AAGeoTool>.

### Nizozemska

Nizozemska vlada je oblikovala orodje za hitro presojo možnega vpliva projekta v začetni fazi. V njem so opisani postopkovni koraki, ki so potrebni, če je presoja vplivov na območja Natura 2000 ali zavarovane vrste del postopka za pridobitev dovoljenja. Orodje pomaga opredeliti možne vplive na posamezne vrste in habitatne tipe ter zagotavlja informacije o občutljivosti vrst in habitatnih tipov na različne dejavnosti.

Glej: [www.natura2000.nl](http://www.natura2000.nl) (pod *routeplanner beschermde natuur* in *effectenindicator Natura 2000-gebieden*).

### Belgija

Za oceno zakisljevanja in eutrofikacije zaradi odlaganja iz zraka (odlaganje NO<sub>x</sub> in NH<sub>3</sub>, povezano z dejavnostmi, kot so intenzivno kmetijstvo, industrijsko ogrevanje ter energetski procesi in mobilnost) Belgija zagotavlja interaktivno spletno aplikacijo za izvedbo prvega pregleda. Gre za orodje za hitri pregled, s katerim se opredelijo možni vplivi. Če pregled pokaže zeleno luč, se ne pričakujejo škodljivi vplivi. Če orodje pokaže rdečo luč, lahko obstaja škodljiv vpliv, ki zahteva podrobnejšo proučitev z ustrezno presojo.

Glej: <https://www.milieuinfo.be/voortoets/>.

*Dodatne podrobnosti o informacijah in praktičnih orodjih v podporo pregledu in ustrezni presoji so na voljo v Prilogi k tem smernicam (oddelek 1.1).*

### **3.1.4 Korak 4: presoja, ali je mogoče izključiti verjetne pomembne vplive glede na cilje ohranjanja območja**

Naslednji korak faze pregleda je presoja verjetnosti in morebitnega pomena vplivov, opredeljenih v prejšnjem koraku, ob upoštevanju možnih kumulativnih vplivov z drugimi načrti ali projekti.

#### **Presoja verjetnosti pomembnih vplivov**

Verjeten pomembni vpliv je v tem okviru vsak vpliv, ki ga je mogoče razumno predvideti kot posledico načrta ali projekta, ki bi negativno in pomembno vplival na cilje ohranjanja, določene za habitate in vrste, ki so pomembno prisotni na območju Natura 2000. Lahko je rezultat dejavnosti na območju ali zunaj njega ali se pojavi v povezavi z drugimi načrti ali projekti.

Pri tem je treba opozoriti, da če verjetnih pomembnih vplivov ni mogoče izključiti brez razumnega dvoma, je treba za načrt ali projekt izvesti celovito ustrezno presojo iz člena 6(3) (glej oddelek 3.2.2 za več podrobnosti o presoji možnih vplivov).

Pomembnost vplivov bo odvisna od dejavnikov, kot so razsežnost vpliva, vrsta, obseg, trajanje, intenzivnost, časovni okvir, verjetnost, kumulativni vplivi ter ranljivost zadevnih habitatov in vrst.

V okviru 7 so navedeni primeri kazalnikov za količinsko opredelitev pomembnosti teh vplivov.

#### **Okvir 7: Primeri kazalnikov pomembnosti**

<b>Vrsta vpliva</b>	<b>Kazalnik pomembnosti</b>
Izguba območja habitata	Hektari izgubljenega habitata, odstotek izgubljenega habitata Območje (v absolutnem smislu in kot odstotek), na katerem so se atributi, ki se uporabljajo za določanje stanja ohranjenosti vrste ali habitata, poslabšali, in obseg degradacije za vsakega od atributov
Degradacija	Stopnja intenzivnosti, trajanje ali trajnost dejavnika vznemirjanja, njegova oddaljenost od razmnoževališč
Vznemirjanje	Sprememba v primerjavi s prvotnim in želenim stanjem (npr. oblikovanje več manjših delov habitata namesto enega velikega, hektari habitata, izpostavljeni učinku roba)
Razdrobljenost	V kakšnem obsegu je območje odprto za druge grožnje (invazivne tujerodne vrste, prodiranje človeka in živali, dodatni razvojni projekti)

Viri informacij za presojo pomembnosti vplivov so med drugim dokazi, pridobljeni v okviru

podobnih dejavnosti, ki vplivajo na območja s podobnimi določenimi značilnostmi in podobnim stanjem ohranjenosti ali s podobnimi cilji ohranjanja, ter strokovna mnenja na podlagi razpoložljivih dokazov. Ker pa se posamezni primeri obvezno razlikujejo, je treba upoštevati lokalne okoliščine. Presoja je treba zato vedno izvesti za vsak primer posebej.

Kot je navedeno v Napotkih za uporabo člena 6, tisto, kar je morda pomembno za eno območje, morda ni pomembno za drugo. Izguba sto kvadratnih metrov habitata je na primer lahko pomembna za majhno območje redkih orhidej, medtem ko je lahko podobna izguba na velikem stepskem območju nepomembna, če ne vpliva na cilje ohranjanja območja.

V primeru načrtov je – odvisno od ravni opredelitve ter podrobnosti različnih vidikov in sestavnih delov načrta – morda težko presoditi razsežnost in pomembnost vseh možnih vplivov na posamezna območja v tej fazi. Vendar pa se **verjetnost** pomembnih vplivov na območje Natura 2000 še vedno lahko presodi na primer glede na vrsto načrta ali projekta in njegovo morebitno vplivno območje.

Načrte je treba zato pregledati z zadostno mero previdnosti (brez razumnega dvoma) in ob upoštevanju previdnostnega načela, da se preprečita izločitev sestavnih delov ali ukrepov, ki bi lahko vplivali na območje Natura 2000, in njihova izključitev iz dodatnega pregleda v okviru ustrezne presoje.

Kar zadeva presajo **ukrepov za ublažitev**<sup>18</sup> pri izvajanju postopka iz člena 6(3), je Sodišče odločilo, da „se za ugotovitev, ali je treba pozneje opraviti ustrezno presajo vplivov načrta ali projekta na zadevno območje, v fazi predhodne ocene ne sme upoštevati ukrepov, katerih namen je preprečiti ali zmanjšati škodljive posledice tega načrta ali projekta na to območje“ (zadeva C-323/17).

Vendar lahko nosilci projektov včasih načrtujejo projekte tako, da se že na začetku preprečijo ali zmanjšajo morebitni vplivi. Pri tem lahko uporabijo najboljše razpoložljive tehnologije ali preventivne ukrepe, vključno z zakonskimi ukrepi (npr. prepovedana območja), ki so na primer predpisani v sektorskih uredbah, načrtih upravljanja območij Natura 2000 ali prostorskih načrtih.

Takšni splošni sestavni deli projekta se lahko upoštevajo pri pregledu, v nasprotju z ukrepi za ublažitev za posamezne načrte ali projekte, ki se v tej fazi ne smejo upoštevati. Ti sestavni deli bi morali biti jasno opredeljeni v opisu projekta. Posebni ukrepi za ublažitev, na primer gradnja zelenih mostov, da se omogoči selitev vrst, za katerih varstvo je bilo območje določeno, zlasti če jih naloži pristojni organ, bi se morali upoštevati samo med ustrezno presajo, kot je opisano v oddelku 3.2.5.

### ***Presoja možnih kumulativnih vplivov z drugimi načrti in projekti***

---

<sup>18</sup> Glej: <https://curia.europa.eu/juris/liste.jsf?language=sl&num=C-323/17>.

Med pregledom bi bilo treba oceniti verjetnost morebitnih pomembnih vplivov načrta ali projekta, *samega ali v povezavi z drugimi projekti in načrti*. Presoja takšnih **kumulativnih vplivov** je pogosto manj podrobna v fazi pregleda kot pri ustrezni presoji. Vendar je treba kljub temu opredeliti vse druge načrte ali projekte, ki bi lahko imeli kumulativne vplive z zadevnim načrtom ali projektom.

Pregled v povezavi z drugimi načrti ali projekti zahteva opredelitev drugih načrtov in projektov, ki bi lahko vplivali na ista območja Natura 2000 in nato oceno njihove zmožnosti povzročanja pomembnih vplivov, če se obravnavajo skupaj z načrtom ali projektom, ki je predmet presoje. Če na podlagi te analize ni mogoče sprejeti dokončnih sklepov, bi bilo treba z njo vsaj opredeliti morebitne druge ustrezne načrte in projekte, ki bi jih bilo treba med ustrezno presajo podrobneje pregledati.

### **Presoja kumulativnih vplivov v fazi pregleda**

*Več posameznih majhnih vplivov ima lahko skupaj pomemben vpliv. Pri določanju verjetnih pomembnih vplivov načrta ali projekta bi ga bilo treba obravnavati tudi v povezavi z drugimi načrti in/ali projekti, da bi se med presojo zadevnega načrta ali projekta upoštevali kumulativni vplivi.*

*Določba o obravnavanju v povezavi z drugimi načrti ali projekti se nanaša na druge načrte ali projekte, ki so že **dokončani, odobreni, vendar še nedokončani, ali predlagani** (tj. tiste, za katere je bila vložena vloga za odobritev ali soglasje). Poleg tega je treba opozoriti, da presoja kumulativnih vplivov **ni omejena na presojo podobnih vrst načrtov ali projektov** v istem sektorju dejavnosti. Vanjo bi bilo treba vključiti vse vrste načrtov ali projektov, ki bi lahko v povezavi z obravnavanim načrtom ali projektom imeli pomemben vpliv.*

*Podobno bi bilo treba pri presoji proučiti ne le kumulativne vplive med projekti ali med načrti, ampak tudi **med projekti in načrti (in obratno)**. Tako na primer nov projekt za izgradnjo velike avtoceste sam po sebi morda ne vpliva negativno na območje, če pa se upošteva v povezavi z že odobrenim načrtom gradnje stanovanj za isto območje, lahko ti vplivi postanejo dovolj pomembni, da negativno vplivajo na območje. Nasprotno pa načrt sam po sebi morda nima pomembnega vpliva na območja Natura 2000, vendar se lahko o njem presodi drugače, če se obravnava v povezavi z že predlaganim ali odobrenim velikim razvojnim projektom, ki ni vključen v zadevni načrt.*

Za več podrobnosti glej Napotke za uporabo člena 6 – oddelek 4.5.3.

Pridobivanje informacij o drugih načrtih in projektih, ki lahko skupaj povzročajo kumulativne vplive na zadevno območje Natura 2000, je lahko izziv. Zelo koristne so podatkovne zbirke ali informacijski sistemi, ki lahko zagotavljajo te informacije na izbranem območju, kot jih nekatere države že imajo ali jih še razvijajo<sup>19</sup>. Za opredelitev možnih kumulativnih vplivov se lahko uporabijo tudi obstoječe podatkovne zbirke za obveščanje javnosti o SPVO in PVO za načrte in projekte<sup>20</sup>.

V vsakem primeru bi se bilo treba posvetovati s pristojnimi organi (okoljskimi ali sektorskimi), ki bi morali biti sposobni zagotoviti informacije o drugih načrtih/projektih, ki jih je treba upoštevati med pregledom.

<sup>19</sup> V Nemčiji na primer podatkovna zbirka in informacijski sistem za preizkuse združljivosti FFH v Severnem Porenju-Vestfaliji: <http://ffh-vp.naturschutzinformationen.nrw.de/ffh-vp/de/start>.

<sup>20</sup> Na Češkem na primer obstaja informacijski sistem s podatkovno zbirko načrtov in projektov, za katere sta bili izvedeni SPVO in PVO, vključno s tistimi, ki so predmet ustrezne presoje: <https://portal.cenia.cz/eiasea/view/eia100cr>; <https://portal.cenia.cz/eiasea/view/SEA100konceptce>.

V preglednici 2 so opisani ključni koraki za presojo kumulativnih vplivov na območje Natura 2000.

### Preglednica 2: Presoja kumulativnih vplivov

Koraki pri presoji	Dejavnost, ki jo je treba izvesti
Določitev geografskih meja in časovnega okvira presoje	Določite meje za proučitev kumulativnih vplivov; upoštevajte, da bodo te različne za različne vrste vplivov (npr. vplivi na vodne vire, hrup) in lahko vključujejo oddaljene lokacije (zunaj območja).
Opredelitev vseh projektov/načrtov, ki bi lahko delovali v povezavi z drugimi	Opredelite vse možne vire vplivov obravnavanega načrta ali projekta, skupaj z drugimi viri v obstoječem okolju in drugimi možnimi vplivi drugih predlaganih projektov ali načrtov; časovni okvir in faze projektov ali načrtov.
Opredelitev vplivov	Opredelite vrste vplivov (npr. hrup, zmanjševanje vodnih virov, emisije kemikalij), ki lahko vplivajo na strukturo in funkcije območja, občutljivega na spremembe.
Opredelitev poti	Opredelite možne kumulativne poti <sup>21</sup> (npr. prek vode ali zraka; kopičenje vplivov v času ali prostoru). Proučite razmere na območju in opredelite, kje so ranljivi vidiki strukture in funkcije območja ogroženi.
Predvidevanje	Predvidite razsežnost/obseg opredeljenih verjetnih kumulativnih vplivov.
Presoja	Pojasnite, ali bi bili morebitni kumulativni vplivi lahko pomembni ali ne, ob upoštevanju informacij, zbranih v koraku <i>presoja pomembnosti</i> .

Če je zavarovani habitat ali vrsta na zadevnem območju že v neugodnem stanju ali če so kritični pragovi vplivov za posebne značilnosti habitatov ali vrst preseženi (ali če na območju obstajajo kumulativni vplivi, ki bodo privedli do katerega koli od teh stanj), bo vsak dodatni načrt ali projekt, ki sam ali v povezavi z drugimi načrti ali projekti še povečuje vplive na teh ravneh, verjetno pomembno vplival na zadevno območje Natura 2000.

#### 3.1.5 Ugotovitve: odločitev na podlagi rezultata pregleda

Ugotavljanje, ali bi lahko načrt ali projekt pomembno vplival na območje Natura 2000, ima praktične in pravne posledice. Načrti in projekti, za katere se brez razumnega dvoma šteje, da verjetno ne bodo imeli pomembnih vplivov, se lahko obdelajo brez sklicevanja na nadaljnje korake iz člena 6(3).

<sup>21</sup> Pri tem je lahko koristen model „vir-pot-prejemnik“.

Tako kot faza ustrezne presoje se mora tudi faza pregleda zaključiti s pisno utemeljeno odločitvijo pristojnega organa, da se evidentirajo razlogi za takšno ugotovitev. Pri oblikovanju ugotovitev bi bilo treba upoštevati tudi mnenje upravljalškega organa območja Natura 2000.

Odločitev bi morala biti javno dostopna. Čeprav se besedilo direktive ne sklicuje izrecno na to, je Sodišče Evropske unije priznalo, da se sodelovanje javnosti zahteva tudi v fazi pregleda iz člena 6(3) (zadeva C-243/15, točke 46–49). Poleg tega je Sodišče Evropske unije priznalo pravico nevladnih organizacij do izpodbijanja odločitve, ki jo na podlagi pregleda sprejmejo organi (zadeva C-243/15, točke 56–61).

Ker že zgolj možnost pomembnega vpliva na območje sproži potrebo po ustrezni presoji, se lahko ta odločitev sprejme bodisi po temeljitem pregledu načrta ali projekta bodisi na podlagi preproste analize, pri kateri se že predvideva, da bo imel načrt ali projekt verjetno pomembne vplive (zaradi vrste, velikosti ali obsega načrta ali projekta, značilnosti zadevnega območja Natura 2000 ali visokega tveganja skupnih učinkov z drugimi načrti ali projekti). To bo omogočilo čim prejnji začetek ustrezne presoje.

V primeru dvoma, tj. če na podlagi razpoložljivih informacij ni mogoče izključiti, da bi načrt ali projekt sam ali v povezavi z drugimi načrti ali projekti lahko pomembno vplival na območje Natura 2000, je treba za ta načrt ali projekt opraviti ustrezno presojo.

Odločitev na podlagi pregleda bi morala po možnosti zagotoviti tudi nekaj smernic o obsegu ustrezne presoje, ki mora slediti, in o verjetnih pomembnih vplivih, ki jih je treba proučiti<sup>22</sup>. V primeru načrta bi moralo to zajemati tudi vsa območja Natura 2000, ki bi jih načrt lahko prizadel.

V okviru 8 je predloga analize pregleda.

#### ***Okvir 8: Predloga analize pregleda***

Povzetek opisa načrta ali projekta in glavnih vidikov, ki bi lahko povzročili vplive

Cilji načrta ali projekta in njegove glavne značilnosti/dejavnosti v različnih fazah (npr. gradnja, obratovanje in razgradnja, če je ustrezno).

Povzetek opisa območij Natura 2000 in njihovih ključnih značilnosti

Habitati in vrste, za katere je bilo območje določeno, ter cilji njihovega ohranjanja.

<sup>22</sup> Glej oddelek 3.2.1 o določitvi obsega.



Opis posameznih vidikov načrta ali projekta, ki bi lahko ustvarili vplive na območja Natura 2000, vključno z:

- velikostjo in obsegom;
- oddaljenostjo od območij Natura 2000;
- rabo zemljišč (neposredno/posredno);
- potrebami po virih (npr. odvzem vode, izkopavanje zemlje, pridobivanje mineralnih surovin);
- emisijami (odlaganje v tla, vodo ali zrak);
- zahtevami glede prevoza;
- trajanjem in časovnim okvirom gradnje, obratovanja in razgradnje;
- obsegom dejavnikov vpliva (npr. hrup, usedline dušika, motnost).

Opis verjetnih vplivov na območja Natura 2000 glede na posebne cilje ohranjanja, določene za določujoče značilnosti, vključno z:

- zmanjšanjem območja habitata, degradacijo ali razdrobljenostjo habitata;
- vznemirjanjem vrst, zmanjšanjem populacij in gostote vrst;
- spremembami ekoloških funkcij in/ali značilnosti, ki so bistvene za ekološke zahteve habitatov in vrst (npr. kakovost in količina vode);
- poseganjem v ključna razmerja, ki določajo strukturo in funkcijo območja.

Opis verjetnih vplivov v povezavi z drugimi načrti ali projekti:

- dejavniki vpliva, ki jih je treba proučiti pri kumulativnih vplivih;
- seznam in opis projektov, ki lahko prispevajo h kumulativnim vplivom;
- ocena obsega in pomembnosti kumulativnih vplivov glede na cilje ohranjanja za posamezna območja.

Merila za presojo pomembnosti, tj. kazalniki pomembnosti, glede na cilje ohranjanja za posamezna območja, npr.:

- stopnja izgube habitatov (absolutna, relativna), spremembe strukture habitatov;
- tveganje selitve populacij vrst, raven vznemirjanja, zmanjšanje naravnega območja razširjenosti vrst, območja hranjenja in pribežališč, sprememba ugodnih pogojev za razmnoževanje;
- pomen prizadetih habitatov in vrst, npr. reprezentativnost ali lokalna raznolikost;
- pomen območja (npr. omejitev območja razširjenosti za nekatere habitate in vrste, vmesna povezava, ki je pomembna za ekološko povezljivost);
- motenje ali spreminjanje ekoloških funkcij;
- spremembe ključnih ekoloških značilnosti območja (npr. kakovost vode).

Ugotovitve: Opis, ki temelji na zgoraj navedenih informacijah, vidikov načrta ali projekta ali kombinacije vidikov, ki bodo verjetno povzročili pomembne vplive, in tistih, v zvezi s katerimi narava ali razsežnost vplivov nista znani.

Verjetni pomembni vplivi:       Ne                               Da ali ni gotovo

## 3.2 Faza 2: ustrezna presoja

*Namen ustrezne presoje je oceniti posledice načrta ali projekta glede na cilje ohranjanja območja, ki jih ima načrt ali projekt sam ali v povezavi z drugimi načrti ali projekti.*

*Ugotovitve bi morale pristojnim organom omogočiti, da se prepričajo, ali bo načrt ali projekt škodoval celovitosti zadevnega območja. Ustrezna presoja se zato osredotoča prav na vrste in/ali habitate, za katere je določeno območje Natura 2000.*

Napotki za uporabo člena 6 – oddelek 4.6.1

Ustrezna presoja se nanaša na projekte in načrte. Lahko je usklajena z drugimi okoljskimi presojami – ali vanje vključena –, kot so presoja vplivov na okolje (PVO) za projekte, strateška presoja vplivov na okolje (SPVO) za načrte in programe ter presoje, ki se izvajajo v okviru okvirne direktive o vodah (glej oddelek 5.2).

Tako kot pri postopkih PVO in SPVO nosilec načrta ali projekta običajno predloži poročilo o ustrezni presoji v pregled pristojnemu organu. Če so s presojo ugotovljeni negativni vplivi ali verjetnost takšnih vplivov, lahko nosilec v tej fazi uvede tudi ukrepe za ublažitev, namenjene zmanjšanju vpliva.

Nato se mora pristojni organ prepričati, ali bo načrt ali projekt škodljivo vplival na celovitost zadevnega območja ali ne oziroma ali se načrt ali projekt lahko odobri ali ne. Pristojni organ lahko tudi določi pogoje za odobritev, pri čemer po potrebi pred tem pridobi mnenje širše javnosti. Dodatne informacije o posvetovanju v okviru ustrezne presoje so na voljo v oddelku 3.2.7.

Postopek presoje vključuje zbiranje in ocenjevanje informacij več deležnikov, vključno z nacionalnimi, regionalnimi in lokalnimi naravovarstvenimi organi, znanstvenimi strokovnjaki in nevladnimi organizacijami. Pristojni organ lahko uporabi informacije, ki jih je predložil nosilec načrta ali projekta, tudi za posvetovanje z notranjimi in zunanji strokovnjaki ter drugimi deležniki.

Včasih bo morda moral zahtevati tudi dodatne informacije za zagotovitev čim bolj celovite in objektivne končne presoje. Opozoriti je treba, da mora biti ustrezna presoja dovolj podrobna in utemeljena, da dokazuje *neobstoj* škodljivih vplivov, upoštevajoč najboljša znanstvena spoznanja na zadevnem področju.

Skratka, ustrezna presoja vključuje naslednje korake:

1. zbiranje informacij o projektu in zadevnem območju Natura 2000;
2. oceno posledic načrta ali projekta glede na cilje ohranjanja območja, ki jih ima načrt ali projekt sam ali v povezavi z drugimi načrti ali projekti;

3. preverjanje, ali bi lahko načrt ali projekt škodljivo vplival na celovitost območja;
4. proučitev ukrepov za ublažitev (vključno z njihovim spremljanjem).

Te korake je morda treba izvesti večkrat, saj se nekateri od njih lahko ponavljajo zaradi rezultatov nadaljnjih korakov. Posamezni koraki so opisani v oddelkih v nadaljevanju. Dodatni vidiki, kot sta javno posvetovanje in zagotavljanje kakovosti ustreznih presoj, so obravnavani na koncu tega poglavja.

### **3.2.1 Korak 1: zbiranje informacij o projektu in zadevnih območjih Natura 2000**

Informacije, ki so potrebne za ustrezno presojo, vključujejo opis območij Natura 2000, ki bodo verjetno prizadeta, vrst in habitatov, ki so pomembno prisotni na območju (tako imenovane določujoče značilnosti), in ciljev njihovega ohranjanja ter opis načrta ali projekta in njegovih možnih vplivov na cilje ohranjanja območja. Del teh informacij je bil morda zbran že v fazi pregleda, vendar morajo biti informacije za ustrezno presojo običajno podrobnejše.

V skladu s členom 5(2) direktive o PVO in členom 5(4) direktive o SPVO bi moral pristojni organ na zahtevo nosilca določiti obseg presoje vplivov na okolje (**določitev obsega**). Namen določitve obsega je opredeliti elemente, ki bi morali biti zajeti v poročilu o okoljski presoji, ki ga pripravi nosilec in se predloži pristojnemu organu. Določitev obsega bi morala zlasti pomagati pri opredelitvi najpomembnejših elementov, ki jih je treba proučiti, tako da se lahko ti podrobneje obravnavajo<sup>23</sup>.

Določanje obsega je različno, odvisno od načrta ali projekta in zadevnih območij. Vendar običajno vključuje opis območja, opis načrta ali projekta in opredelitev njegovih možnih vplivov na območje glede na cilje ohranjanja območij. Ne glede na to, ali je ustrezna presoja vključena v PVO/SPVO ali ne, bi bilo treba pri določanju obsega navesti referenčna stanja na območju (tj. stanja zavarovanih habitatov in vrst, ki so pomembno prisotni na območju, cilje ohranjanja za posamezna območja ter druge elemente, ki določajo celovitost in pomen območja za usklajenost omrežja), ki jih bo treba opredeliti in proučiti med ustrezno presojo, raven podrobnosti analize, metode, merila za ocenjevanje pomembnosti, vrste ukrepov za ublažitev in druge ustrezne možnosti, ki jih je treba proučiti, itd.

---

<sup>23</sup> Evropska komisija, Environmental Impact Assessment of Projects, Guidance on Scoping (Presoja vplivov projektov na okolje, smernice o določanju obsega), 2017.

**Člen 5(2) direktive o PVO (Direktiva 2011/92/EU, kakor je bila spremenjena z Direktivo 2014/52/EU)**

*Na zahtevo nosilca projekta pristojni organ ob upoštevanju informacij, ki jih je predložil nosilec projekta, zlasti o posebnih značilnostih projekta, tudi o njegovi lokaciji in tehničnih zmogljivostih, in njegovega verjetnega vpliva na okolje, izda mnenje o obsegu in stopnji podrobnosti informacij, ki jih mora nosilec projekta vključiti v poročilo o presoji vplivov na okolje v skladu z odstavkom 1 tega člena. Pristojni organ se pred izdajo mnenja posvetuje z organi iz člena 6(1).*

*Države članice lahko zahtevajo tudi, da pristojni organi izdajo mnenje iz prvega pododstavka, ne glede na to, ali ga zahteva nosilec projekta.*

**Člen 5(4) direktive o SPVO (Direktiva 2001/42/ES)**

*Pri odločanju o obsegu in natančnosti informacij, ki morajo biti vključene v okoljsko poročilo, se je treba posvetovati z organi iz člena 6(3).*

Obseg in raven podrobnosti, ki se zahtevata za zbiranje podatkov, raziskave in preiskave, sta odvisna od projekta in prizadetih območij. Zato ju je treba določiti za vsak primer posebej. Lahko sta na primer odvisna od kompleksnosti projekta in območja ter pomena območja za vrste in habitate, za katere je bilo določeno. Odvisna sta tudi od podatkov, ki so že na voljo za območje ter vrste in habitate, ki so pomembno prisotni, ter od informacij iz prejšnjih presoj itd.

Usklajene in visokokakovostne geografske informacije nosilcem projektov, organom in deležnikom običajno olajšajo delo ter so zlasti pomembne v okviru čezmejnih projektov in vplivov. V primeru projekta, ki prizadene čezmejno reko, ali objekta, ki bi lahko povzročil čezmejno onesnaževanje, je na primer zelo pomembno, da se uporabljajo skupni standardi za opredelitev, presojo in ublažitev teh vplivov. Cilj direktive EU „INSPIRE“ (INfrastructure for SPatial InfoRmation in Europe – infrastruktura za prostorske informacije v Evropi) je zagotoviti razpoložljivost in uporabo takšnih standardiziranih podatkov<sup>24</sup>.

Preglednica 3 vsebuje okvirni kontrolni seznam osnovnih informacij, potrebnih za ustrezno presojo, v preglednici 4 pa je predstavljen primer informacij, ki jih je treba zbrati pri presoji vplivov načrtov in projektov na območja Natura 2000.

---

<sup>24</sup> Direktiva 2007/2/ES Evropskega parlamenta in Sveta z dne 14. marca 2007 o vzpostavitvi infrastrukture za prostorske informacije v Evropski skupnosti (INSPIRE) (UL L 108, 25.4.2007, str. 1).

**Preglednica 3: Okvirni kontrolni seznam osnovnih informacij, potrebnih za ustrezno presojo**

<b>Osnovne informacije o območjih Natura 2000 in njihovih značilnostih</b>	<b>Viri informacij</b>	<b>Na voljo pri/na/v</b>
<p>Cilji ohranjanja območij Natura 2000</p> <p>Ohranitveni ukrepi, določeni za območja</p> <p>Raba zemljišč, prepovedane in dovoljene dejavnosti na območjih</p> <p>Glavne grožnje in pritiski, ugotovljeni na območjih</p> <p>Karte območij Natura 2000 (ki prikazujejo meje območij in lokacijo ustreznih značilnosti)</p>	<p>Standardni podatkovni obrazci Natura 2000</p> <p>Zakonski akti za določitev posebnega ohranitvenega območja ali posebnega območja varstva</p> <p>Načrti upravljanja in drugi dokumenti/instrumenti za upravljanje območij (predpisi, pogodbe, sporazumi)</p>	<p>Nacionalni/regionalni spletni portali</p> <p>Uradni listi</p> <p>Naravovarstveni organi/agencije</p> <p>Pregledovalnik Natura 2000<sup>25</sup></p> <p>Podatkovna zbirka Natura 2000<sup>26</sup></p> <p>Nacionalne podatkovne zbirke</p>
<p>Prisotni habitatni tipi in vrste ter njihovo stanje na območjih: stopnja ohranjenosti, reprezentativnost itd.</p> <p>Pomen območij za prisotne habitate in vrste</p> <p>Glavne ekološke zahteve, ranljivost in občutljivost habitatnih tipov in vrst</p>	<p>Standardni podatkovni obrazci Natura 2000</p> <p>Načrti upravljanja območij</p> <p>Akti o določitvi</p> <p>Zakonski načrti in politike za varstvo narave na nacionalni/regionalni/lokalni ravni</p> <p>Akcijski načrti za ohranjanje vrst in habitatov</p> <p>Aktualne in zgodovinske karte, raziskave itd.</p> <p>Strokovne informacije</p>	<p>Nacionalni/regionalni spletni portali</p> <p>Pregledovalnik Natura 2000</p> <p>Podatkovna zbirka Natura 2000</p> <p>Nacionalne podatkovne zbirke</p> <p>Pristojni organi</p> <p>Razpoložljiva literatura</p> <p>Znanstvene ustanove</p>
<p>Stanje ohranjenosti habitatov in vrst, trendi, glavne grožnje in pritiski nanje (v biogeografski regiji in na nacionalni ravni)</p>	<p>Nacionalna poročila o stanju ohranjenosti v skladu s členom 17 direktive o habitatih in členom 12 direktive o pticah</p>	<p>Spletna poročila<sup>27</sup></p>

<sup>25</sup> <http://natura2000.eea.europa.eu/>.

<sup>26</sup> V evropski podatkovni zbirki za območja Natura 2000 so zbrani podatki, ki so jih države članice predložile Evropski komisiji. Ta evropska podatkovna zbirka se načeloma posodobi enkrat na leto, da se upoštevajo posodobitve vsebine nacionalnih podatkovnih zbirk držav članic. Na voljo je na spletnem naslovu: <https://www.eea.europa.eu/data-and-maps/data/natura-10>.

<sup>27</sup> <https://nature-art17.eionet.europa.eu/article17/>

<b><i>Osnovne informacije o projektu/načrtu</i></b>	<b><i>Viri informacij</i></b>	<b><i>Na voljo pri/na/v</i></b>
Vse značilnosti načrta ali projekta: celotno območje, prizadeto zaradi projekta, projektne dejavnosti, emisije, raba naravnih virov, faze, časovno načrtovanje itd. Povezava (npr. ključne razdalje ali poti) med načrtom ali projektom in območjem Natura 2000	Dokumenti načrta ali projekta (načrt, karte itd.) Karte, GIS	Predlagatelj projekta/načrta Pregledovalnik Natura 2000
Značilnosti drugih načrtov ali projektov (izvedenih, odobrenih ali predlaganih), ki lahko povzročijo vplive v povezavi z drugimi načrti in/ali projekti ali kumulativne vplive s projektom, ki je predmet presoje, na območja Natura 2000	Podatkovne zbirke, npr. o SOP in PVO, ustrezne presoje načrtov/projektov, regionalni ali občinski načrti, vloge za izdajo gradbenega dovoljenja pri lokalnih organih	Pristojni organi Spletne platforme
Informacije o drugih presojah, ki se zahtevajo za soglasje za izvedbo projekta ali odobritev načrta	Nacionalna zakonodaja	Pristojni organi Uradni listi
Organizacije, ki so vključene v/jih zadeva sektor/dejavnost načrta ali projekta	Sektorske organizacije/združenja	Nosilec projekta/načrta Pristojni organi
Presoje podobnih načrtov ali projektov	Izjave o PVO in SOP, poročila o ustreznih presojah in druga dokumentarna dokazila iz podobnih načrtov ali projektov, ki so se presojali v preteklosti	Uradni listi Pristojni organi, ustrezne agencije in drugi organi

**Preglednica 4: Informacije, ki jih je treba zbrati pri presoji vplivov načrtov in projektov na območja Natura 2000 (smernice v Španiji)**

Elementi		Obseg	Informacije, ki jih je treba zbrati
<b>Območja Natura 2000</b>	<b>Habitati</b>	Splošno	<ul style="list-style-type: none"> <li>▪ oznaka, ime, prednostna značilnost;</li> <li>▪ značilne vrste;</li> <li>▪ zadevne spremenljivke strukture in funkcije ter ekološke zahteve.</li> </ul>
		Biogeografska regija (raven države)	<ul style="list-style-type: none"> <li>▪ stanje ohranjenosti habitata v biogeografski regiji (nacionalna raven);</li> <li>▪ vloga in pomen območja za ohranjanje habitata.</li> </ul>
		Območje Natura 2000	<ul style="list-style-type: none"> <li>▪ stopnja ohranjenosti in reprezentativnost habitata na območju;</li> <li>▪ cilj ohranjanja, določen za habitat na območju;</li> <li>▪ območje razširjenosti habitata na območju (vključno s kartiranjem), % celotne površine (država/regija);</li> <li>▪ pritiski, grožnje in vplivi na habitat na območju;</li> <li>▪ ranljivost za možne vplive projekta.</li> </ul>
	<b>Vrste</b>	Splošno	<ul style="list-style-type: none"> <li>▪ oznaka, ime, prednostna značilnost, status varstva v regiji/državi;</li> <li>▪ ekološke zahteve in dejavniki, ki vplivajo na dinamiko populacije vrste.</li> </ul>
		Biogeografska regija (raven države)	<ul style="list-style-type: none"> <li>▪ stanje ohranjenosti vrste v biogeografski regiji (nacionalna raven);</li> <li>▪ vloga in pomen območja za ohranjanje vrste.</li> </ul>
		Območje Natura 2000	<ul style="list-style-type: none"> <li>▪ stanje ohranjenosti vrste na območju;</li> <li>▪ cilj ohranjanja, določen za vrsto na območju;</li> <li>▪ območje razširjenosti vrste in uporaba območja (vključno s kartiranjem);</li> <li>▪ populacija in trendi na območju; % celotne populacije v državi/regiji;</li> <li>▪ obstoječi pritiski in grožnje za vrste na območju;</li> <li>▪ ranljivost vrst za možne vplive (npr. občutljivost na vznemirjanje).</li> </ul>
<b>Krajinske značilnosti, ki so pomembne za usklajenost omrežja Natura 2000</b>		Biogeografska regija (raven države)	<ul style="list-style-type: none"> <li>▪ vrsta (ekološki koridor, vmesna povezava itd.);</li> <li>▪ območja Natura 2000 in druga povezana ali ekološko sorodna območja (vključno s kartiranjem);</li> <li>▪ vrste (ali habitati), za katere so pomembne, in pomen za njihovo ohranjanje;</li> <li>▪ pritiski, grožnje in vplivi na značilnost;</li> <li>▪ ranljivost zaradi projekta in možnih vplivov.</li> </ul>

*Prilagojeno po:* Priporočila glede informacij, ki jih je treba vključiti v ustrezno presojo projektov v zvezi z omrežjem Natura 2000 v dokumentih PVO nacionalne uprave v Španiji (Ministerio de Agricultura y Pesca, Alimentación y Medio Ambiente, 2018). Na voljo na spletnem naslovu: <https://www.miteco.gob.es/es/calidad-y-evaluacion-ambiental/temas/evaluacion-ambiental/guias-directrices/>.



### **3.2.2 Korak 2: presoja posledic načrta ali projekta glede na cilje ohranjanja območja, ki jih ima načrt ali projekt sam ali v povezavi z drugimi načrti ali projekti**

*Ustrezna presoja bi morala vključevati celovito opredelitev vseh možnih vplivov načrta ali projekta, ki bi lahko bili pomembni na območju, ob upoštevanju kumulativnih in drugih vplivov, ki bi se lahko pojavili zaradi skupnega delovanja načrta ali projekta, ki je predmet presoje, in drugih načrtov ali projektov.*

(Napotki za uporabo člena 6 – oddelek 4.6.2)

Ustrezna presoja bi morala zagotoviti, da so vsi strukturni in funkcionalni vidiki, ki prispevajo k celovitosti območja, v celoti upoštevani, tako v opredelitvi referenčnih stanj kot v fazah, ki vodijo do opredelitve možnih vplivov, ukrepov za ublažitev in morebitnih preostalih vplivov po uporabi ukrepov za ublažitev.

Drugi korak vključuje naslednje dejavnosti:

- opredelitev ciljev ohranjanja območij Natura 2000, ki so prizadeta zaradi načrta ali projekta;
- opredelitev in presoja vplivov načrta ali projekta glede na cilje ohranjanja območij;
- proučitev kumulativnih vplivov z drugimi načrti in projekti.

#### **a) Opredelitev ciljev ohranjanja območij Natura 2000, ki so prizadeta zaradi načrta ali projekta**

V ustrezni presoji je treba oceniti vplive načrta ali projekta glede na cilje ohranjanja, določene za zavarovane habitate in vrste na območjih Natura 2000.

Pristojni organi morajo določiti cilje ohranjanja za posamezna območja. Cilje je treba določiti za vse vrste in habitatne tipe v interesu Skupnosti iz direktive o habitatih in vrste ptic iz Priloge I k direktivi o pticah, ki so pomembno prisotni na območju Natura 2000, ter za redno pojavljajoče se selivske vrste ptic.

*Cilji ohranjanja na ravni območij so sklop opredeljenih ciljev, ki jih je treba doseči na območju za zagotovitev, da območje na najboljši možni način prispeva k doseganju ugodnega stanja ohranjenosti na ustrezni ravni (ob upoštevanju naravnega območja razširjenosti zadevnih vrst ali habitatnih tipov).*

*Cilji ohranjanja na ravni območij bi morali opredeljevati želeno stanje ohranjenosti vrst in habitatnih tipov na območju, da bi se povečal njihov prispevek k doseganju ugodnega stanja ohranjenosti na ustrezni ravni. Včasih so opredeljeni kot sklop ciljev, ki jih je treba doseči v določenem obdobju. Te cilje bi bilo treba določiti glede na oceno ohranjenosti posamezne vrste in habitatnega tipa na območju, kot je evidentirana v standardnem podatkovnem obrazcu.*

Za več podrobnosti glej Napotke za uporabo člena 6 – oddelek 2.3.1 in obvestilo Komisije o določanju ciljev ohranjanja (na voljo na spletnem naslovu:

[https://ec.europa.eu/environment/nature/natura2000/management/guidance\\_en.htm](https://ec.europa.eu/environment/nature/natura2000/management/guidance_en.htm)).

Cilji ohranjanja za območje Natura 2000 so običajno določeni v načrtih upravljanja ali ustreznih instrumentih upravljanja ali v drugih dokumentih, objavljenih za območja (npr. aktih o določitvi, objavljenih v uradnih listih). Morali bi biti javno dostopni.

Cilji ohranjanja za posamezni habitatni tip in vrsto na območju bi morali biti povezani z njihovimi ekološkimi zahtevami in določeni s sklicevanjem na parametre, ki se uporabljajo za določitev njihovega stanja ohranjenosti na območju (npr. njihova površina, struktura in funkcije ali populacije). Določati bi morali ciljne vrednosti, ki jih je treba doseči za vsakega od teh atributov/parametrov. Vključevati bi morali tudi ciljne/mejne vrednosti za ekološke funkcije in procese, od katerih so habitatni in vrste odvisni (npr. z opredelitvijo zahtevane kakovosti in količine vode za vodne vrste).

*Cilji ohranjanja morajo biti:*

- **specifični** – tj. nanašati se morajo na določeno značilnost (vrsta ali habitatni tip) in določati pogoje, potrebne za izpolnitev cilja ohranjanja;
- **merljivi in omogočati poročanje o njih** – tj. vključevati morajo kvantitativne ciljne vrednosti (po možnosti dopolnjene s kvalitativnimi, kot je opis dobrega stanja habitata ali strukture populacije), ki omogočajo spremljanje za presojo, ali so cilji ohranjanja izpolnjeni, in za namene člena 17 direktive o habitatih;
- **realni** – tj. časovni okvir in uporaba sredstev zanje morata biti razumna;
- **dosledni pri uporabi pristopa** – tj. struktura ciljev ohranjanja bi morala biti, če je le mogoče, enaka na vseh območjih ter na območjih, ki podpirajo isto značilnost, uporabljati podobne attribute in ciljne vrednosti za opis ugodnih stanj, in
- **celoviti** – tj. atributi in ciljne vrednosti bi morali zajemati lastnosti značilnosti, ki so potrebne za opis stanja kot ugodnega ali neugodnega.

*V ciljih mora biti tudi določeno, ali so namenjeni **obnovitvi ali vzdrževanju** stanja ohranjenosti dane značilnosti območja (raven ambicioznosti, ki vnaprej določa potrebne ohranitvene ukrepe).*

Prilagojeno po obvestilu Komisije o določanju ciljev ohranjanja (na voljo na spletnem naslovu: [https://ec.europa.eu/environment/nature/natura2000/management/guidance\\_en.htm](https://ec.europa.eu/environment/nature/natura2000/management/guidance_en.htm)).

Neobstoj ciljev ohranjanja za posamezna območja ali določitev ciljev ohranjanja, ki niso skladni z zgoraj opisanim standardom, ogroža skladnost z zahtevami iz člena 6(3).

V okviru 9 so navedeni primeri ciljev ohranjanja območja.

**Morski grebeni (1170)**

- površina stalnega habitata (xx ha) je stabilna ali se povečuje, odvisno od naravnih procesov;
- porazdelitev morskih grebenov je stabilna ali se povečuje (priložena karta);
- naslednje vrste združb so ohranjene v naravnem stanju: izpostavljen sklop združb morskih grebenov v bibavičnem pasu (xx ha); izpostavljen sklop podplimskih združb (xx ha) (naveden je opis posameznih vrst združb).

**Premične sipine vzdolž obrežij z vrsto *Ammophila arenaria* („bele sipine“) (2120)**

- površina habitata (xx ha) je stabilna ali se povečuje, njegova porazdelitev pa se ne zmanjšuje (priložena karta), odvisno od naravnih procesov;
- ohranja se naravno kroženje sedimentov in organskih snovi, brez kakršnih koli fizičnih ovir (npr. fizičnih pregrad);
- ohranja se prisotnost z vrstami revnih združb, v katerih prevladuje vrsta *Ammophila arenaria*;
- negativne indikatorske vrste (vključno s tujerodnimi vrstami, vrstami, ki kažejo na spremembe stanja hranil, in vrste, ki se ne štejejo za značilne za habitat) predstavljajo manj kot 5-odstotno pokrovnost.

**Suhe resave (4030)**

- trenutna površina (xx ha) in porazdelitev habitata na območju je povečana za x % (priložena karta);
- ohranja se številčnost značilnih vrst (priložen seznam);
- ohranja se majhna pokrovnost razpršenih avtohtonih dreves in grmišč (<10-odstotna pokrovnost);
- vsaj 1-odstotno, vendar največ 10-odstotno pokrovnost območja habitata sestavljajo gola tla;
- usedline dušika se ohranjajo pod kritičnimi vrednostmi obremenitve, določenimi za območje (npr. 10–20 kgN/ha/leto).

**Travniki s prevladujočo stožko (*Molinia spp.*) na karbonatnih, šotnih ali glineno-muljastih tleh (*Molinion caeruleae*) (6410)**

- trenutna površina (xx ha) in porazdelitev habitata na območju je povečana za x % (priložena karta);
- sestava vegetacije je izboljšana: prisotnih je vsaj xx pozitivnih indikatorskih vrst, vključno z eno „visokokakovostno“ vrsto, negativne indikatorske vrste skupaj ne predstavljajo več kot 20 % pokrovnosti, pri čemer je pokrovnost s posamezno vrsto manjša od 10 %, pokrovnost tujerodnih vrst pa ni večja od 1 %;
- sestava vegetacije je izboljšana: pokrovnost lesnatih vrst in orlove praproti (*Pteridium aquilinum*) ni večja od 5 %, delež širokolistnih zelišč v vegetaciji pa znaša med 40 in 90 %. Najmanj 30 % travne ruše je visoke med 10 in 80 cm;
- ohranja se fizična struktura: gola tla obsegajo največ 10 %.

#### **Aktivna visoka barja (7110)**

- površina habitata na območju je razširjena (npr. povečanje trenutne površine za 10 % – z xx ha na yy ha) in njeno stanje izboljšano (npr. s povečanjem stopnje pokrovnosti značilnega šotnega mahu vrste *Sphagnum* na najmanj x %);
- na celotnem območju so ponovno vzpostavljeni ustrezni vodostaji (srednji vodostaj je večino leta blizu površine močvirnatih trat ali nad njo; sezonska nihanja ne bi smela presegati 20 cm in vodostaj bi moral biti le 10 cm pod površino, razen v zelo kratkih obdobjih);
- ohranjajo se pH tal in ustrezne ravni hranil (navedena so ustrezna hranila in njihova naravna območja razširjenosti za območje);
- pokrovnost razpršenih avtohtonih dreves in grmišč je manjša od 10 %.

#### **Bukovi gozdovi *Luzulo-Fagetum* (9110)**

- vzdržuje se trenutno stanje ohranjenosti (ugodno);
- ohranja se trenutna površina habitata na območju: xx ha;
- ohranjajo se značilne drevesne vrste: vsaj 70-odstotna pokrovnost krošenj, sestavljenih iz vrst *Picea abies*, *Fagus sylvatica* ssp. *sylvatica* in *Abies alba* v različnih razmerjih, z redko prisotnostjo vrst *Betula pendula* in *Sorbus aucuparia*, z 80–90-odstotno pokrovnostjo ter višino 22–30 m za smreke in jelke in 18–24 m za bukve pri starosti 100 let;
- ohranjajo se značilne vrste za zeliščno plast: zeliščna plast z najmanj tremi vrstami/1 000 m<sup>2</sup> izmed naslednjih kisloljubnih vrst *Calamagrostis arundinacea*, *Luzula luzuloides*, *Vaccinium myrtillus*, *Hieracium rotundatum*, *Athyrium filix-femina*, *Digitalis grandiflora*, *Dryopteris filix-mas*, *Festuca drymeia*, *Galium odoratum*, *Galium schultesii*, *Lamium galeobdolon*, *Luzula luzuloides*, *Oxalis acetosella*, *Poa nemoralis*, *Pteridium aquilinum* in *Veronica officinalis*;
- invazivne tujerodne drevesne vrste, vključno z neustrezno pokrovnostjo ekotipov, manjšo od 20 %; zadrževalna drevesa; vsaj tri drevesa/ha; količina odmrlega lesa; vsaj 20 m<sup>3</sup>/ha.

#### **Bukovi gozdovi *Asperulo-Fagetum* (9130)**

- trenutna površina (xx ha) in porazdelitev habitata na območju je povečana za x % (priložena karta);
- kakovost habitata (v smislu ekološke strukture in funkcije) je izboljšana z zagotavljanjem, da: najmanj 95 % krošenj tvorijo drevesa lokalnih avtohtonih vrst, kot so bukev, jesen in hrast, pri čemer jih je vsaj 50 % vrste *Fagus sylvatica*; približno 10 % krošenj vključuje dinamičen spreminjajoč se vzorec vrzeli, ki spodbuja naravno obnavljanje drevesnih vrst vseh starosti; vsaj X odraslih dreves/ha in vsaj X ustreznih vrst talnih rastlin/ha (priložen je seznam ustreznih vrst);
- količina odmrlih dreves, nepodrtih ali podrtih, je povečana, kjer je to mogoče, da se zagotovi habitat za nevretenčarje, glive in druge gozdne vrste (podrta drevesa in veje, odmrle veje na živih drevesih ali nepodrtih odmrlih drevesih, vsi s premerom > 20 cm; navedena je minimalna količina).

#### **Vidra (*Lutra lutra*)**

- ohranja se trenutna populacija (xx osebkov);
- ekološka kakovost sladkovodnega (rečnega) habitata je izboljšana (več kot xx km);
- ohranja se število počivališč in brlogov (navedeno je število) in razpoložljiva ribja biomasa ni bistveno zmanjšana (xx kg);
- povezljivost z drugimi populacijami vider vzdolž reke je izboljšana.

#### **Pristaniška rjava pliskavka (*Phocoena phocoena*)**

- ohranja se populacija vrst na območju (xx osebkov);
- podvodni hrup je omejen na največ xx dB;
- območje razširjenosti vrst na območju se ohranja z zagotavljanjem, da ni umetnih ovir, ki bi lahko omejevale uporabo območja;
- ohranjata se razpoložljivost in gostota plenilcev na območju (npr. vključno s peščenko, molom, sledom in papalino);
- prilov pristaniške rjave pliskavke z ribolovnim orodjem na območju je prepovedan.

#### **Mali podkovnjak (*Rhinolophus hipposideros*)**

- populacija je ohranjena, z minimalnim številom xx netopirjev za poletni počitek;
- ohranjata se število in stanje poletnih in pomožnih počivališč;
- ohranjajo se obseg možnega habitata za razmnoževanje (xx ha) in linearne značilnosti (xx km), brez občutnega zmanjšanja ali izgube znotraj 2,5 km počivališča (priložena je karta);
- ni bistvenega povečanja intenzivnosti umetne razsvetljave v bližini počivališča ali na letalnih poteh znotraj 2,5 km počivališča.

Če cilji ohranjanja niso določeni<sup>28</sup>, bi bilo treba pri ustrezni presoji predvidevati vsaj, da je cilj zagotoviti, da se stanje habitatnih tipov ali habitatov vrst, ki so pomembno prisotni na območju, ne poslabša pod trenutno raven (v času presoje) in da se vrste pomembno ne vznemirjajo, v skladu z zahtevami iz člena 6(2)<sup>29</sup>.

Čeprav morajo biti v ospredju presoje ptice in vrste ter habitatni tipi v interesu Skupnosti, ki so pomembno prisotni na območju, je treba opozoriti, da te ciljne značilnosti kompleksno vzajemno delujejo tudi na druge vrste, habitatne tipe in naravno okolje. V zvezi s tem so lahko pri proučevanju možnih vplivov na zavarovane habitate pomembne tudi druge vrste, če predstavljajo značilne rastlinske in živalske vrste zadevnega habitatnega tipa<sup>30</sup> ali imajo pomembno vlogo v prehranski verigi, od katere so odvisne ciljne značilnosti območja

<sup>28</sup> Države članice imajo na voljo šest let od uvrstitve območja na seznam EU, da sprejmejo cilje ohranjanja za posamezna območja in določijo območje, pomembno za Skupnost, kot posebno ohranitveno območje. Za posebna območja varstva morajo biti cilji ohranjanja za posamezna območja določeni od datuma njihove razvrstitve.

<sup>29</sup> Sodišče je to stališče potrdilo v zadevi C-127/02: „Dovoljenje za načrt ali projekt [...] nujno predpostavlja, da se je štelo, da ta ni vplival na celovitost zadevnega območja in da niti ni povzročil pomembnih poškodovalj ali vznemirjanj v smislu odstavka 2“ (točka 36).

<sup>30</sup> Za razlago posameznih izrazov glej Interpretation Manual of European Union Habitats - EUR28 (Razlagalni priručnik o habitatih Evropske unije – EUR28) na spletnem naslovu:

[http://ec.europa.eu/environment/nature/legislation/habitatsdirective/index\\_en.htm#interpretation](http://ec.europa.eu/environment/nature/legislation/habitatsdirective/index_en.htm#interpretation).

Natura 2000. To se bo odražalo v ciljih ohranjanja območja, pri ustrezni presoji pa bi bilo treba po potrebi proučiti tudi možne vplive načrta ali projekta na te druge vrste.

Krajinske značilnosti, ki prispevajo k ekološki usklajenosti omrežja, med drugim k njegovi povezljivosti, bi bilo treba po potrebi upoštevati tudi pri presoji vplivov načrtov in projektov na območja Natura 2000 (glej preglednico 4).

**b) Opredelitev in presoja vplivov načrta ali projekta glede na cilje ohranjanja območja**

*Ob upoštevanju najboljših znanstvenih spoznanj na zadevnem področju je treba opredeliti vse vidike načrta ali projekta, ki lahko sami ali v povezavi z drugimi načrti ali projekti vplivajo na cilje ohranjanja območja.*

*Presoja vplivov mora temeljiti na objektivnih in po možnosti merljivih merilih. Vplive bi bilo treba napovedati čim natančneje, pri čemer bi morala biti podlaga za te napovedi jasna in evidentirana v poročilu o ustrezni presoji.*

Za več podrobnosti glej Napotke za uporabo člena 6 – oddelek 4.6.

Presoja mora zajemati vpliv celotnega zadevnega načrta ali projekta, z vsemi dejavnostmi, ki jih zajema, in v vseh fazah (priprava, gradnja, obratovanje in, kjer je primerno, razgradnja ali obnova). V presoji je treba opredeliti različne vrste vplivov in razlikovati med njimi, vključno z neposrednimi in posrednimi vplivi, začasnimi ali trajnimi vplivi, kratkoročnimi ali dolgoročnimi vplivi in kumulativnimi vplivi.

Presoja običajno vključuje analizo naslednjih možnih vplivov:

- **neposredne izgube:** zmanjšanje razširjenosti habitata zaradi fizičnega uničenja (tj. zaradi njegove odstranitve ali odlaganja gradbenih materialov ali sedimentov); izguba razmnoževališč, prehranjevališč in počivališč za vrste;
- **degradacije:** poslabšanje kakovosti habitata, ki vodi do manjše številčnosti značilnih vrst ali spremenjene strukture združbe (sestave vrst). To je lahko posledica sprememb abiotičnih razmer (npr. vodostaji ali povečana količina suspendiranih sedimentov, onesnaževal ali prašnih usedlin); poškodovanje razmnoževališč, prehranjevališč in počivališč za vrste;
- **vznemirjanja:** sprememba obstoječih okoljskih razmer (npr. povečan hrup ali povečano svetlobno onesnaženje, pogostejša prisotnost ljudi in vozil). Vznemirjanje lahko med drugim povzroči selitev osebkov vrst, spremembe vedenja vrst ali tveganje obolevnosti in umrljivosti;
- **razdrobljenosti:** ki povzroča spreminjanje porazdelitve delov ustreznih habitatov in vrst, na primer z ustvarjanjem fizičnih ali ekoloških pregrad na območjih, ki so fizično ali funkcionalno povezana, ali njihovo razdelitvijo na manjše, bolj ločene enote;

- **drugih posrednih vplivov:** posredna sprememba kakovosti okolja (ki je na primer posledica spremembe razpoložljivosti hranil in svetlobe ali povečanja ranljivosti območja za druge nove grožnje, kot so invazivne tujerodne vrste ali prodiranje ljudi in živali).

Te vplive bi bilo treba analizirati glede na cilje ohranjanja za posamezna območja, kar pomeni, da je treba analizo opraviti ne le glede na trenutno stanje habitatov in vrst, ki so pomembno prisotni na območju, ampak tudi glede na njihovo želeno stanje, kot je opredeljeno s cilji ohranjanja (npr. povečanje velikosti populacije ali razširjenosti habitata za x %).

Analizo vplivov glede na cilje ohranjanja za posamezna območja je treba zato opraviti tudi na podlagi posebnih atributov ali parametrov, ki določajo stanje ohranjenosti zavarovanih značilnosti (npr. razširjenost, habitat, struktura in funkcija, velikost populacije, napovedi za prihodnost).

Drugega za drugim bi bilo treba proučiti vsak vidik načrta ali projekta, pri čemer bi bilo treba njegove morebitne vplive obravnavati glede na cilje ohranjanja območja. Vplive na vse prizadete habitate in vrste bi bilo nato treba proučiti skupaj in v medsebojni povezavi, tako da je mogoče opredeliti tudi njihovo vzajemno delovanje.

Za napovedovanje morebitnih vplivov načrta ali projekta se lahko uporabljajo različne metode. V okviru 10 je navedenih nekaj primerov metod, ki se lahko uporabijo za napovedovanje vplivov in obsega vpliva.

#### **Okvir 10: Primeri metod za napovedovanje vplivov**

Z **neposrednimi meritvami**, na primer površine izgubljenega ali prizadetega habitata, se lahko opredeli sorazmerna izguba populacij vrst, habitatov in združb.

Z **diagrami poteka, omrežji in diagrami sistemov** se opredelijo verige vplivov, ki so posledica neposrednih in posrednih vplivov, glede na njihov nastanek, pri čemer prikazujejo medsebojna razmerja in procesne poti.

**Modeli za količinsko napovedovanje** zagotavljajo matematično pridobljene napovedi, ki temeljijo na podatkih in predpostavkah o sili in smeri vplivov. Modeli lahko ekstrapolirajo napovedi, ki so skladne s preteklimi in trenutnimi podatki (analiza trendov, scenariji, analogije, ki temeljijo na podatkih z drugih ustreznih lokacij) ter intuitivnim napovedovanjem. Nekateri najpogosteje uporabljeni modeli napovedujejo širjenje onesnaževal v zraku, erozijo tal, nalaganje sedimentov v vodotokih in upadanje kisika v onesnaženih rekah.

**Geografski informacijski sistemi (GIS)** se lahko uporabljajo za oblikovanje modelov prostorskih razmerij, kot so prekrivanja območij omejitvev, ali kartiranje občutljivih območij in lokacij izgube habitata. GIS so kombinacija računalniške kartografije, shranjevanja kartiranih podatkov in sistema za upravljanje zbirk podatkov za shranjevanje atributov, kot je raba ali naklon zemljišč. GIS omogočajo hiter prikaz, združevanje in analiziranje shranjenih spremenljivk.

**Informacije iz predhodnih podobnih projektov** so lahko koristne, zlasti če so se na začetku izdelale in med dejavnostjo spremljale kvantitativne napovedi.

**Strokovna mnenja** in presoje lahko temeljijo na predhodnih izkušnjah in posvetovanjih.

V preglednici 5 je naveden primer sistematične navzkrižne analize med elementi projekta in zavarovanimi značilnostmi območja Natura 2000.

**Preglednica 5: Primer sistematične navzkrižne analize med sestavnimi deli projekta in zavarovanimi značilnostmi območja Natura 2000 – poenostavljen primer ribogojnice**

Faza projekta	Sestavni del projekta	Habitat 1 Reka	Habitat 2 Obrečni gozdovi	Habitat 3 Vlažne resave	Vrsta 1 Ribe	Vrsta 2 Nevretenčarji	Vrsta 3 Ptice
Gradnja	Ribniki	Sprememba rečne struge in rečnega toka (v dolžini xx m)	Izguba območja (xx m <sup>2</sup> )	Izguba območja (xx m <sup>2</sup> )		Spremembe v združbah vrst	Vznemirjanje, selitev osebkov. Izguba razmnoževalnega habitata
	Stavbe			Izguba območja (xx m <sup>2</sup> )		Izguba in poslabšanje habitata	
	Ceste		Lokalne spremembe pretoka vode	Izguba območja (xx m <sup>2</sup> )		Izguba in poslabšanje habitata	
Obratovanje	Hranjenje rib in njihovo zdravljenje	Onesnaženost vode z organskimi in kemičnimi proizvodi			Sprememba kakovosti habitata zaradi onesnaženosti vode		Vznemirjanje, selitev osebkov
	Odvzem vode	Sprememba habitata zaradi zmanjšanja pretoka		Degradacija habitata zaradi zmanjšanja pretoka	Degradacija habitata zaradi zmanjšanja pretoka		
	Razsvetljava					Vznemirjanje, selitev osebkov	Vznemirjanje, selitev osebkov
	Hrup						Selitev osebkov



Presoja mora temeljiti na najboljših razpoložljivih znanstvenih spoznanjih na zadevnem področju. To pomeni, da morajo biti informacije popolne in posodobljene. Zato je treba pogosto izvesti **terenske raziskave**, da se zapolnijo vrzeli v informacijah in zberejo natančni podatki. To lahko na primer vključuje raziskovanje območja (z uporabo metod vzorčenja, popisov, evidenc itd.) za opredelitev ali potrditev natančne lokacije in porazdelitve naravnih značilnosti glede na načrtovane dejavnosti načrta ali projekta, ki je predmet presoje, ter njihovega stanja ohranjenosti.

Predhodna teoretična raziskava je lahko koristna za pregled razpoložljivega znanja in opredelitev potreb po informacijah, ki upravičujejo nadaljnje terenske raziskave. To je lahko na primer koristna praksa, kadar teoretična raziskava kaže, da obstajajo ranljivi habitati s povezanim redkim skupkom rastlinskih in/ali živalskih vrst ali da so na območju, ki bo prizadeto, vrste, ki so ključne za cilje ohranjanja območja.

Podatki, pridobljeni s terenskimi raziskavami, bi morali zagotavljati objektivno podlago za postopek presoje, ki ga je treba izvesti ob upoštevanju ciljev ohranjanja za posamezna območja. Da bi bili terenski podatki popolni, je treba zagotoviti dovolj dolg časovni okvir, na primer eno- ali večletno raziskavo, ki zajema celotno rastno dobo, ob upoštevanju sezonskosti prostoživečih živali, ali raziskave živalskih vrst, ki jih je morda treba ponoviti za potrditev populacij in trendov v nekem obdobju.

Za velike razvojne projekte, kot so avtoceste, železnice, polja vetrnih elektrarn, pristanišča, plovne poti itd., za katere se zaradi njihovega obsega in narave pričakuje, da bodo pomembno vplivali na območje, se skoraj vedno zahtevajo terenske raziskave. Vključevati bodo morali podrobno kartiranje zavarovanih habitatov ali razmnoževališč ali počivališč vrst itd. (razen če so bile nekatere od teh raziskav pred kratkim že izvedene, na primer med pripravo ali posodabljanjem načrta upravljanja ali med presojo drugega velikega razvojnega projekta na območju).

**Vplive bi bilo treba količinsko opredeliti ali evidentirati z uporabo parametrov**, ki omogočajo oceno obsega in resnosti vpliva na določene cilje ohranjanja habitatov in vrst, ki so pomembno prisotni na območju (za kazalnike pomembnosti glej tudi okvir 7 v oddelku 3.1.4). To bi lahko na primer vključevalo parametre, kot so:

- površina habitata ali habitata vrst, ki je trajno izgubljena (npr. zaradi odstranitve rastlinja ali primernih razmnoževališč/gnezdišč), ocenjena glede na površino habitata na zadevnem območju, na regionalni, nacionalni in biogeografski ravni (delež izgubljene površine habitata) ter glede na ciljno vrednost, določeno s ciljem ohranjanja za posamezno območje (ki lahko vključuje ciljno vrednost za obnovo);
- površina habitata ali habitata vrst, ki je prizadeta (npr. zaradi onesnaževanja, hrupa ali poslabšanja drugih ekoloških pogojev), ocenjena glede na delež površine habitata na zadevnem območju, na regionalni, nacionalni in biogeografski ravni (delež prizadete površine habitata) ter glede na ciljno

vrednost, določeno s ciljem ohranjanja za posamezno območje (ki lahko vključuje ciljno vrednost za obnovo);

- velikost prizadetih populacij vrst stalnic in selivskih vrst, ocenjena glede na lokalne, regionalne, nacionalne in mednarodne populacije (delež prizadete populacije) ter glede na ciljno vrednost, določeno s ciljem ohranjanja za posamezno območje (ki lahko vključuje ciljno vrednost za povečanje velikosti populacije na zadevnem območju);
- obseg vpliva (npr. zaradi onesnaževanja, hrupa, poslabšanja drugih ekoloških pogojev) na kakovost habitata ali habitata vrst ali preživetje prizadetih vrst, ob upoštevanju ekoloških zahtev na zadevnem območju, kot so opredeljene s ciljem ohranjanja za posamezno območje (ki lahko vključuje ciljno vrednost za obnovo).

Kot je bilo že navedeno v zgornjih točkah, bi bilo treba pri ocenjevanju možnih škodljivih vplivov pri presoji upoštevati ne le negativne spremembe trenutnega stanja, ampak tudi spremembe, ki preprečujejo doseganje ciljev ohranjanja, če zahtevajo izboljšanje trenutnih pogojev.

### ***c) Presoja kumulativnih vplivov z drugimi načrti in projekti***

Kumulativni vplivi so lahko posledica zaporednih, postopnih in/ali skupnih vplivov razvoja (načrt, projekt) v povezavi z drugimi obstoječimi, načrtovanimi in/ali razumno pričakovanimi razvojnimi projekti (glej tudi oddelek 3.1.4, preglednica 2 o ključnih korakih za presoso kumulativnih vplivov na območje Natura 2000). Primeri kumulativnih vplivov vključujejo:

- povečane koncentracije onesnaževal (zlasti v vodi in tleh), ki presežajo ravni, ki so združljive z ekološkimi zahtevami zavarovanega habitata ali vrste na območju;
- zmanjšanje pretoka vode na zbirnem območju zaradi večkratnega odvzema pod raven, ki je združljiva z ekološkimi zahtevami zavarovanega habitata ali vrste na območju;
- poseganje v selitvene poti ali gibanje prostoživečih živali;
- povečan pritisk na habitate in vrste v ekosistemu zaradi različnih razvojnih projektov.

Kumulativni vplivi zajemajo širok spekter vplivov z različnimi geografskimi obsegi in časovnimi okviri. V nekaterih primerih se kumulativni vplivi pojavijo zaradi priprave več *istovrstnih projektov*. Glavni primeri so:

- gradnja ali načrtovanje več hidroelektričnih projektov na isti reki ali istem zbirnem območju;
- priprava več naftnih in plinskih projektov ali projektov pridobivanja mineralnih surovin v neposredni bližini ali
- gradnja ali načrtovanje več polj vetrnih elektrarn na isti poti letenja ali v isti regiji.

V drugih primerih se kumulativni vplivi pojavijo zaradi skupnih vplivov različnih vrst projektov na istem območju, kot so gradnja rudnika mineralnih surovin, dovoznih cest ali daljnovodov, in druge rabe sosednjih zemljišč. V nekaterih primerih se različni sestavni deli istega razvojnega projekta izvajajo in presojuje ločeno, kar pomeni, da bi morali biti tudi kumulativni vplivi teh sestavnih delov predmet presoje kumulativnih vplivov.

Med ustrezno presojo je treba upoštevati druge načrte ali projekte, ki bi lahko skupaj z načrtom ali projektom, ki je predmet preiskave, pomembno vplivali na območje. Predlagana cesta bo na primer precej oddaljena od območja Natura 2000 in vznemirjanje, ki ga bo povzročila (npr. hrup), ne bo pomembno vplivalo na zavarovane vrste ptic na območju. Če pa obstajajo še drugi obstoječi ali predlagani projekti ali načrti (npr. cesta na drugi strani območja Natura 2000), lahko skupne ravni hrupa iz vseh teh projektov skupaj povzročijo znatno raven vznemirjanja zadevnih vrst ptic (ravni hrupa, ki so višje od ravni, združljivih z ekološkimi zahtevami za vrsto).

Opozoriti je treba tudi, da se lahko kumulativni vplivi pojavijo, kadar so prizadeta območja povezana. Primer tega bi bil, kadar bi se zaradi predlaganega projekta verjetno znižali vodostaji na območju Natura 2000. Čeprav zmanjšanje tega vira samo po sebi morda ni pomembno, lahko v primeru, če obstoječi ostanki gnojil in pesticidov dosežejo območje z bližnjega območja intenzivnega kmetijstva, nižji vodostaji pomenijo višje koncentracije onesnaževal v primeru iztekanja, in sicer v takšnem obsegu, da skupni vpliv postane pomemben, tj. koncentracije onesnaževal presegajo ravni, ki so združljive z ekološkimi zahtevami za zavarovani habitat ali zavarovane vrste na območju.

Vplive v povezavi z drugimi načrti ali projekti bi bilo treba proučiti že v fazi pregleda (oddelek 3.2), prav tako bi bilo treba opredeliti vse druge načrte in projekte, ki lahko povzročajo skupne vplive. Presoja v fazi pregleda je bila morda poenostavljena, v fazi ustrezne presoje pa bi bilo treba ustrezno oceniti opredeljene vplive drugih projektov ali načrtov, ki lahko vplivajo v povezavi z načrtom ali projektom, ki je predmet presoje. To zahteva količinsko opredelitev in/ali oceno razsežnosti teh drugih vplivov ter opredelitev prizadetih značilnosti območij Natura 2000.

Kot je navedeno v oddelku 3.1.4, se določba o vplivih v povezavi z drugimi načrti ali projekti nanaša na **druge načrte ali projekte, ki so že zaključeni, odobreni, vendar še niso zaključeni, ali predloženi v odobritev.**

*Poleg vplivov načrtov ali projektov, ki so glavni predmet presoje, je morda ustrezno proučiti tudi vplive že zaključenih načrtov in projektov, vključno s tistimi pred datumom prenosa Direktive ali datumom določitve območja. Vplivi takšnih zaključenih načrtov in projektov bi bili običajno del referenčnih stanj območja, ki se obravnavajo v tej fazi.*

*V določbo o vplivih v povezavi z drugimi načrti ali projekti bi bilo treba vključiti tudi načrte in projekte, ki so bili v preteklosti odobreni, vendar še niso bili izvedeni ali zaključeni. Kar zadeva druge predlagane načrte ali projekte, bi bilo zaradi pravne varnosti primerno omejiti določbo o vplivih v povezavi z drugimi načrti ali projekti na tiste načrte, ki so bili dejansko predlagani, tj. na tiste, za katere je bila predložena vloga za odobritev ali soglasje. Hkrati mora biti jasno, da države članice med presojo predlaganega načrta ali projekta ne oblikujejo domneve v korist drugih načrtov ali projektov v prihodnosti, ki še niso bili predlagani.*

Za več podrobnosti glej Napotke za uporabo člena 6 – oddelek 4.5.3.

**Geografski obseg**, ki ga je treba upoštevati pri proučevanju kumulativnih vplivov, je odvisen od vrste načrta ali projekta ter habitatov in vrst, ki so pomembno prisotni na območju. Lahko se na primer določi znotraj določenega radija, na podlagi povodja ali vzdolž selitvenih poti ptic. Vendar bi moral zajemati celotno geografsko območje, na katerem bi vse dejavnosti v okviru načrta ali projekta ter njihovi kumulativni vplivi lahko imeli posledice za cilje ohranjanja zadevnih območij Natura 2000.

Presoje na **ravni načrta** so zlasti primerne za presojo kumulativnih in sinergijskih vplivov, saj lahko preprečijo težave pozneje v fazi projekta, na primer v primeru načrtov za določene sektorje, kot so promet, energija in gospodarjenje z vodo, ter načrtov in strategij, načrtov rabe zemljišč itd. V tem okviru je lahko še posebej koristen pregled okoljskih presoj za druge obstoječe načrte in projekte, ki vplivajo na isto območje (SPVO in ustrezne presoje, če je na voljo).

Z ustrezno presojo, izvedeno v zvezi s temi načrti, se lahko določi tudi obseg za ustrezno presojo posameznih sestavnih delov načrta (projektov) v smislu njihovih kumulativnih vplivov. Pri določanju obsega ustrezne presoje načrta pridobivanja mineralnih surovin je na primer lahko koristno določiti razpon ali obseg, v katerem lahko širše omrežje dovoznih cest do rudnikov prispeva h kumulativnim vplivom, na primer v zvezi z razdrobljenostjo habitata, ki prizadene populacije vrst.

V preglednici 3 so navedeni viri, ki lahko zagotovijo informacije o drugih načrtih in projektih, ki lahko povzročijo kumulativne vplive. Za poenostavitev presoje kumulativnih vplivov so koristna orodja za primerjavo kumulativnih vplivov, kot so **podatkovne zbirke**, v katerih so evidentirani projekti in načrti, ki jih je treba upoštevati. Pregled različnih dejavnosti je na primer zelo olajšan, če obstaja posodobljena nacionalna ali regionalna podatkovna zbirka, ki po možnosti vključuje dinamično karto, s pomočjo katere lahko uporabniki poiščejo vse projekte, vključno s tistimi, ki so še v fazi načrtovanja. Da bi bile takšne podatkovne zbirke koristne za ustrezno presojo, bi si morali pristojni organi prizadevati za ohranitev ustreznih dokumentov na spletu (npr. presoja vplivov, uvedeni ukrepi za ublažitev ali pogoji, določeni za odobritev) tudi po izdaji dovoljenj.

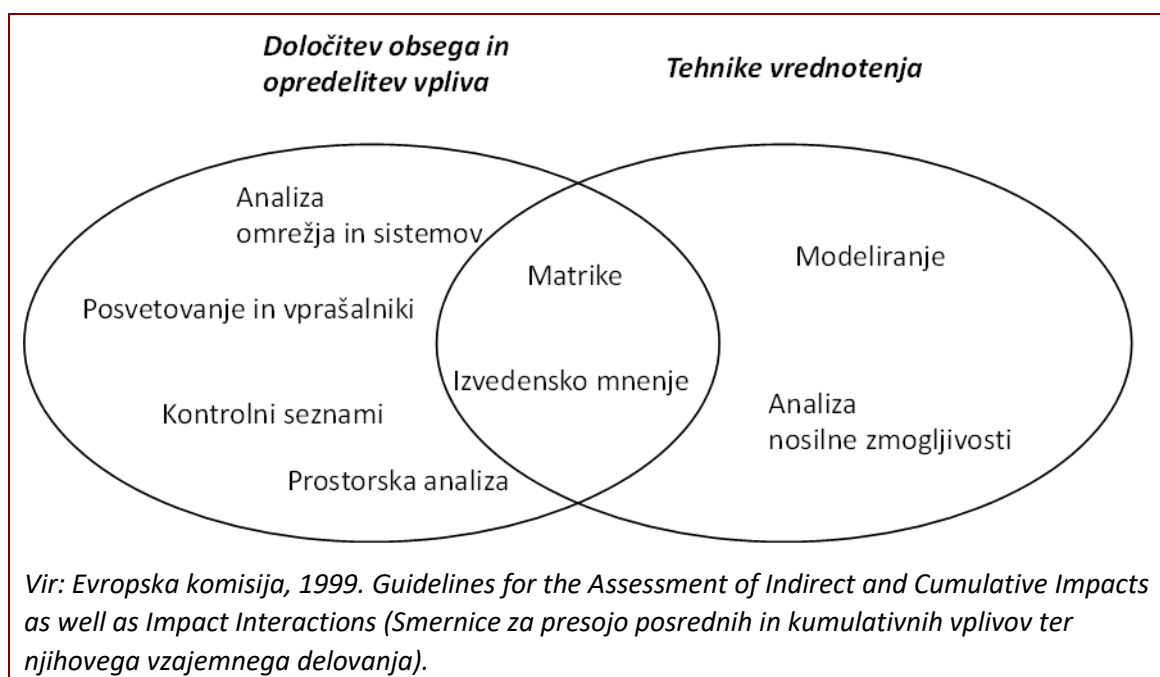
Posvetovati bi se bilo treba s **pristojnimi organi** (naravovarstvenimi in sektorskimi), da bi se zbrale informacije o drugih načrtih/projektih, ki bi jih bilo treba upoštevati med presojo. Pristojni organi lahko tudi prispevajo k presoji kumulativnih vplivov ali jo podprejo, saj imajo najboljši pregled nad drugimi dejavnostmi na širših območjih in najboljše znanje o njih. Poleg tega lahko zberejo vse ustrezne informacije ter jih posredujejo nosilcem projektov in svetovalcem.

Presoja kumulativnih vplivov lahko temelji na informacijah iz različnih **virov**, ki vključujejo okoljske študije in programe, strateške, sektorske in regionalne okoljske presoje, okoljske

presoje na ravni projekta, presoje kumulativnih vplivov v podobnih primerih in ciljno usmerjene študije o določenih vprašanjih. Dober vir informacij o kumulativnih vplivih so lahko tudi strokovni nasveti.

Za presojo kumulativnih vplivov se lahko uporablja veliko različnih **metod in orodij**, ki običajno vključujejo tudi fazo določanja obsega in ocenjevanja (glej sliko 2 spodaj).

**Slika 2. Metode in orodja za presojo kumulativnih vplivov in njihovega vzajemnega delovanja**



Posvetovanja, kontrolni sezname, prekrivni zemljevidi, analiza omrežja in sistemov so lahko primerna orodja pri določanju obsega, s katerimi bodo opredeljeni možni vplivi, ki jih je treba podrobneje proučiti pri presoji kumulativnih vplivov.

- *Analize omrežja in sistemov* temeljijo na konceptu, da med posameznimi značilnostmi okolja obstajajo povezave in poti vzajemnega delovanja ter da en element, ki je še posebej prizadet, vpliva tudi na druge značilnosti, ki z njim vzajemno delujejo.
- Pri *prostorskih analizah* se uporabljajo geografski informacijski sistemi (GIS) in prekrivni zemljevidi, da se opredeli, kje bi se lahko pojavili kumulativni vplivi več različnih dejavnosti, in opredeli vzajemno delovanje vplivov. Z njimi se lahko vpliv projekta preslika tudi na izbrane receptorje, značilnosti ali vire za opredelitev, kje bi bil vpliv največji.
- Koristno je lahko tudi *kartiranje občutljivosti*, saj lahko pomaga napovedati možne kumulativne vplive nekaterih dejavnosti na naravne značilnosti, ki so

ranljive za vplive zadevnih dejavnosti (za več podrobnosti glej oddelek 4.2.2 teh smernic)<sup>31</sup>.

- Oblikujejo se lahko *strokovni odbori* za opredelitev in presojo kumulativnih vplivov. Za oceno vplivov in proučitev kumulativnih vplivov več dejavnosti na območje ali značilnost ter njihovega vzajemnega delovanja se lahko uporabijo matrike.
- *Modeliranje* zagotavlja analitično orodje za količinsko opredelitev vzročno-posledičnih razmerij s simulacijo okoljskih pogojev. To lahko vključuje vse od modeliranja kakovosti zraka ali hrupa do uporabe modela, ki predstavlja zapleten naravni sistem.
- *Z analizami nosilne zmogljivosti*<sup>32</sup> se prouči kopičenje vplivov glede na pragove. Vendar morda ni vedno mogoče določiti praga ali nosilne zmogljivosti za določeno značilnost ali receptor.

Ne glede na to, katere metode se izberejo, bi morale biti prilagojene informacijam, ki so na voljo za analizo, in, če je le mogoče, zagotavljati kvantitativno oceno kumulativnega vpliva. Če je treba pripraviti kvalitativne ocene kumulativnih vplivov, bi morale temeljiti na sporazumni oceni odbora neodvisnih strokovnjakov in ne na mnenju posameznega strokovnjaka. Odbor je lahko na primer koristen in celo potreben tudi v primeru, če kumulativni vplivi, o katerih je treba presojati, izvirajo iz različnih projektov, na primer gradnje hidroelektrarne, poglobljanja in namakanja na isti reki.

Ni nujno, da je izbrana metoda zapletena. Cilj bi moral biti predstaviti rezultate tako, da jih lahko nosilec, odločevalec (tj. pristojni organ) in javnost brez težav razumejo. Vlade imajo lahko pomembno vlogo pri zagotavljanju in izvajanju omogočitvenih okvirov za usmerjanje tega dela ter lahko pomagajo pri opredelitvi in obvladovanju kumulativnih vplivov.

V okviru 11 je predstavljen primer postopka po korakih za presojo kumulativnih vplivov. Postopek je treba uporabljati prilagodljivo, kar pomeni, da se vrstni red korakov lahko spremeni in je korake morda treba izvesti večkrat, tako da se glede na rezultate drugih korakov nekateri koraki ponovijo.

---

<sup>31</sup> Primer spletnega orodja za kartiranje okoljske občutljivosti v podporo postopkom okoljske presoje na Irskem je na voljo na spletnem naslovu: <http://airo.maynoothuniversity.ie/mapping-resources/airo-research-maps/environmental-research-projects/environmental-sensitivity>.

<sup>32</sup> V ekologiji se nosilna zmogljivost meri kot največja obremenitev okolja. Fizične značilnosti v okolju delujejo kot omejevalni dejavniki (npr. hrana, voda, konkurenca itd.).  
<https://www.biologyonline.com/dictionary/carrying-capacity>.

**1. korak Določitev obsega**

- Opredelitev geografskih meja in časovnega okvira presoje kumulativnih vplivov
- Opredelitev zavarovanih habitatov in vrst, ki so pomembno prisotni na območju, ter ekoloških procesov, ki jih je treba obravnavati
- Opredelitev drugih obstoječih in načrtovanih načrtov in projektov (ter človekovih dejavnosti), ki vplivajo ali bi vplivali na naravne značilnosti, ki jih je treba vključiti v presojo kumulativnih vplivov
- Opredelitev naravnih okoljskih dejavnikov, ki tudi vplivajo na stanje značilnosti, ki se obravnavajo pri presoji kumulativnih vplivov

**2. korak Presoja kumulativnih vplivov na zavarovane habitate in vrste**

- Zbiranje razpoložljivih informacij o vplivu drugih načrtov, projektov, dejavnosti in naravnih dejavnikov na cilje ohranjanja za posamezna območja, določene za naravne značilnosti območja
- Ocena kumulativnega vpliva na cilje ohranjanja za posamezna območja, ki se nanašajo na zavarovane značilnosti, tj. skupni vpliv na zavarovane značilnosti, kadar so vplivi načrta ali projekta, ki je predmet preiskave, povezani z drugimi načrti ali projekti

**3. korak Ocena pomembnosti predvidenih kumulativnih vplivov**

- Ocena pomembnosti predvidenih kumulativnih vplivov na obravnavane naravne značilnosti, ob upoštevanju ciljev njihovega ohranjanja. Kadar se na primer kumulativni vpliv na stanje naravne značilnosti približa pragu za določen atribut, opredeljen v cilju ohranjanja za to značilnost, ali ta prag preseže, je vpliv pomemben

**4. korak Obvladovanje kumulativnih vplivov**

- Po potrebi opredelitev dodatnih ukrepov za ublažitev, da se zmanjšajo ocenjeni kumulativni vplivi na zavarovane značilnosti (izvajanje nalog, opisanih v 2. in 3. koraku, bo potrebno za oceno vrednosti takšne dodatne ublažitve)

**3.2.3 Korak 3: potrditev vplivov načrta ali projekta na celovitost območja Natura 2000**

Zbrane informacije in napovedi glede stopnje in ravni intenzivnosti vplivov in sprememb, ki lahko izhajajo iz različnih faz načrta ali projekta, bi morale zdaj omogočati presojo obsega vplivov načrta ali projekta na celovitost območja.

Opis celovitosti območja in presoja vplivov bi morala temeljiti na parametrih, ki določajo cilje ohranjanja, pri čemer so specifični za habitate in vrste na območju ter njihove ekološke zahteve. To je lahko koristno tudi za poznejše spremljanje vpliva načrta ali projekta med izvajanjem.

*Kar zadeva konotacijo ali pomen izraza „celovitost“, se ta jasno nanaša na ekološko celovitost. To se lahko šteje za odliko ali stanje popolnosti. V dinamičnem ekološkem okviru se lahko tudi šteje, da pomeni odpornost in sposobnost razvijanja na načine, ki so ugodni za ohranjanje.*

*„Celovitost območja“ je mogoče uporabno opredeliti kot skladno vsoto ekološke strukture, funkcije in ekoloških procesov na celotnem območju, ki omogoča, da se na njem ohranijo habitati, sklopi habitatov in/ali populacij vrst, za katere je bilo območje določeno.*

*Območje lahko velja za območje z visoko stopnjo celovitosti, kadar je vsebovani potencial za izpolnjevanje ciljev ohranjanja območja uresničen, kadar se vzdržuje sposobnost samopopravljanja in samoobnavljanja v dinamičnih pogojih in je potrebna minimalna zunanja podpora upravljanju.*

Glej Napotke za uporabo člena 6 – oddelek 4.6.4.

„Celovitost območja“ se tako nanaša na cilje ohranjanja območja, njegove ključne naravne značilnosti, ekološko strukturo in funkcijo. Če predlagani načrt ali projekt (sam ali v povezavi z drugimi načrti ali projekti) ne škoduje ciljem ohranjanja območja, se šteje, da celovitost območja ni prizadeta.

„Celovitost“ se nanaša tudi na glavne ekološke procese in dejavnike, ki podpirajo dolgotrajno prisotnost vrst in habitatov na območju Natura 2000. To je običajno zajeto s cilji ohranjanja za območje (npr. izboljšanje kakovosti habitata ali povečanje območja razširjenosti določene vrste na območju). Poslabšanje teh dejavnikov lahko ogrozi doseganje teh ciljev in ima škodljiv vpliv, tudi če vrste ali habitati niso neposredno prizadeti. Hidrološki režim reke, procesi rečne morfologije, erozija, transport in akumulacija sedimentov so na primer ključni dejavniki za ohranjanje rečnih habitatov in vrst, ki so izraženi v njihovih ciljih ohranjanja. Vplivanje na te procese bi lahko imelo posledice za celovitost območja, tudi če znani deli naravnih habitatov in kraji s potrjeno prisotnostjo vrst niso neposredno prizadeti.

Kadar sta trajna izguba dela habitata ali populacije vrste, ki je pomembno prisotna na območju, ali dolgotrajno poslabševanje ekološke strukture in funkcije območja ter ekoloških procesov na njem opredeljena kot vpliv, ki izhaja iz projekta ali načrta, je mogoče sklepati, da bo načrt ali projekt škodljivo vplival na celovitost območja.

Vendar je treba tudi upoštevati, da bi lahko sposobnost samopopravljanja ali odpornost v nekaterih primerih omogočali obnovitev ekološke strukture in ekoloških funkcij območja v razmeroma kratkem času, na primer združba ali populacija vrste bi se lahko naravno obnovila po začasem vznemirjanju. V tem primeru bi se lahko štelo, da razvojni projekt ne bi škodljivo vplival na celovitost območja. Sposobnost samopopravljanja se običajno upošteva v ciljih ohranjanja zavarovanih značilnosti (npr. z opredelitvijo določenih pragov ali omejitev spreminjanja, kot je na primer dovoljevanje določene ravni začasne motnosti zaradi vzdrževalnih del na rekah ali drugih vodnih telesih).



Od stopnje začasnih škodljivih vplivov je lahko odvisno, ali je mogoče sklepati o škodljivem vplivu na območje. Če je čas, potreben za obnovo habitata, ocenjen v dnevih, tednih ali celo nekaj mesecih, se lahko šteje, da ne bo škodljivih vplivov na celovitost območja. Kratko obdobje vznemirjanja tako morda ne bo škodljivo vplivalo na celovitost območja, čeprav prizadene nekatere habitate ali vrste. Vendar je treba to skrbno analizirati za vsak primer posebej, ob upoštevanju ciklov ekosistemov na določenem območju, strukture združb, ekoloških funkcij in procesov na območju.

Presoja vplivov na celovitost območja je lahko dokaj enostavna na manjših območjih s samo enim ali nekaj habitati ali vrstami in jasnimi ekološkimi funkcijami. Težje pa je o njih presojati na velikih območjih z zapletenimi ekosistemi in ekološkimi funkcijami, ki gostijo številne habitate in vrste.

Za sistematično in objektivno presojo vplivov na celovitost območja je pomembno, da so določeni pragovi in ciljne vrednosti za posamezne atribute, ki določajo cilje ohranjanja za zavarovane habitatne tipe in vrste na območju. Za pomoč pri ugotavljanju, ali je prizadeta celovitost območja Natura 2000, okvir 12 spodaj vsebuje okvirni kontrolni seznam z upoštevanimi parametri, ki se uporabljajo za opredelitev ciljev ohranjanja za zavarovane habitate/vrste na območjih.

#### **Okvir 12: Presoja vplivov na celovitost območja: primer kontrolnega seznama**

Ali bi lahko načrt ali projekt:

- oviral napredek pri doseganju ciljev ohranjanja območja ali povzročal zamude pri njegovem doseganju?
- zmanjšal območje ali kakovost zavarovanih habitatnih tipov ali habitatov zavarovanih vrst na območju?
- zmanjšal populacijo zavarovane vrste, ki je pomembno prisotna na območju?
- povzročil vznemirjanje, ki bi lahko vplivalo na velikost ali gostoto populacije ali ravnovesje med vrstami?
- povzročil razselitev zavarovanih vrst, ki so pomembno prisotne na območju, in s tem zmanjšal območje razširjenosti zadevnih vrst na območju?
- povzročil razdrobljenost habitatov ali habitatov vrst iz Priloge I?
- povzročil izgubo ali zmanjšanje ključnih značilnosti, naravnih procesov ali virov, ki so bistveni za ohranjanje ali obnavljanje ustreznih habitatov in vrst na območju (npr. pokritost z drevesi, izpostavljenost plimovanju, letne poplave, ujede, viri hrane)?
- motil dejavnike, ki pomagajo vzdrževati ugodna stanja območja ali so potrebni za obnovitev tega ugodnega stanja na območju?
- posegal v ravnovesje, porazdelitev in gostoto vrst, ki so kazalniki ugodnih stanj območja?

#### **3.2.4 Korak 4: ukrepi za ublažitev**

*Če so bili med ustrezno presojo ugotovljeni škodljivi vplivi na celovitost območja ali takšnih vplivov ni mogoče izključiti, zadevnega načrta ali projekta ni mogoče odobriti. Vendar se glede na stopnjo ugotovljenega vpliva morda lahko uporabijo nekateri ukrepi za ublažitev, ki bodo preprečili te vplive ali jih toliko zmanjšali, da ne bodo več škodljivo vplivali na celovitost območja.*

Glej Napotke za uporabo člena 6 – oddelek 4.6.6.

Ukrepe za ublažitev lahko predlaga nosilec načrta ali projekta ali jih zahtevajo pristojni nacionalni organi, da se vplivi, opredeljeni v ustrezni presoji, odpravijo, preprečijo ali zmanjšajo na raven, ko ne škodijo več celovitosti območja.

V praksi se potreba po ukrepih za ublažitev pogosto prepozna že v zgodnji fazi zasnove ali začetnih fazah načrta/projekta (npr. v razpravi med nosilcem projekta/vložnikom in naravovarstvenimi svetovalci pred vložitvijo vloge) in vključi v vlogo za izdajo dovoljenja. Čeprav ukrepov za ublažitev ni mogoče upoštevati pri pregledu načrta ali projekta, lahko dejstvo, da so bili opredeljeni kot potrebni, veliko pripomore k učinkoviti, uspešni in pravočasni izvedbi faze ustrezne presoje ter s tem k odločitvi, ali se lahko za načrt/projekt izda dovoljenje v skladu s členom 6(3).

V hierarhiji ukrepov za ublažitev se predlaga najprej *izognitev* vplivu (tj. preprečitev, da bi do pomembnih vplivov sploh prišlo) in nato njegovo *zmanjšanje* (tj. zmanjšanje obsega in/ali verjetnosti vpliva). Primeri so navedeni v preglednici 6 spodaj:

#### **Preglednica 6: Primeri vrst ukrepov za ublažitev**

##### Izogibanje vplivu:

- tehnične rešitve za preprečevanje negativnih vplivov načrta ali projekta (npr. naprave za preprečevanje hrupa, svetlobe ali prahu);
- umestitev elementov projekta za izognitev občutljivim območjem (celotna območja Natura 2000 ali ključna območja, ki so znotraj območij Natura 2000 ali jih povezujejo);
- varovalne ograje in drugi ukrepi za preprečevanje poškodb vegetacije ali prostoživečih živali;
- izogibanje izvajanju del v občutljivih obdobjih (npr. v obdobju razmnoževanja vrst);
- optimizacija koordinacije del za preprečevanje kumulativnih vplivov.

##### Zmanjševanje vpliva:

- nadzorovanje emisij;
- protihrupne pregrade, kot so zasloni;
- prestrezniki onesnaževal;
- nadzorovan dostop do občutljivih območij med gradnjo/obratovanjem;
- prehodi za prostoživeče živali (npr. mostovi, tuneli in „ekološki kanali“);
- prilagajanje ukrepov, ki ustvarjajo vplive, za čim večje zmanjšanje vplivov (npr. zaradi hrupa, svetlobe, prahu itd.).

Na ravni načrtov lahko ukrepi za ublažitev vključujejo na primer spremembo lokacije ali črtanje sestavnih delov načrta, za katere je ugotovljeno, da imajo pomembne škodljive vplive na

celovitost območja. Predlagani ukrepi se lahko prilagajajo skozi celoten postopek presoje. Na visoki ravni načrtovanja (npr. v nacionalnih/regionalnih načrtih) lahko ublažitev pomeni opredelitev možnih ukrepov, ki jih je treba podrobneje razdelati na nižji ravni, v skladu z ekološkimi, lokacijskimi, časovnimi, pravnimi in finančnimi parametri, ki jih je treba izpolniti v okviru vsakega načrtovanja.

Ukrepov za ublažitev **se ne sme zamenjevati z izravnalnimi ukrepi**, ki se obravnavajo samo v postopku iz člena 6(4) (glej oddelek 3.3.3 tega dokumenta).

**Ukrepi za ublažitev** so ukrepi, katerih cilj je čim bolj zmanjšati ali celo odpraviti negativne vplive, ki se lahko pojavijo pri izvajanju načrta ali projekta, tako da celovitost območja ni prizadeta. Ti ukrepi se obravnavajo v okviru člena 6(3) in so sestavni del specifikacij načrta ali projekta ali pogojev za izdajo dovoljenja zanj.

**Izravnalni ukrepi** so neodvisni od projekta (vključno z vsemi ukrepi za ublažitev, povezanimi s projektom). Njihov namen je izravnati preostale negativne vplive načrta ali projekta, tako da se ohrani splošna ekološka usklajenost omrežja Natura 2000. Proučijo se lahko le v okviru člena 6(4).

Glej Napotke za uporabo člena 6 – oddelek 5.4.1.

Natančneje, ukrepi, ki funkcionalno niso del projekta, kot so izboljšanje in obnova habitata (tudi če prispevajo k neto povečanju območja habitata na prizadetem območju<sup>33</sup>) ali ustvarjanje in izboljšanje razmnoževališč in počivališč za vrste, se ne bi smeli šteti za ukrepe za ublažitev, saj ne zmanjšujejo negativnega vpliva projekta kot takšnega. Tovrstni ukrepi, če ne spadajo v okvir običajne prakse, ki je potrebna za ohranjanje območja, izpolnjujejo merila za izravnalne ukrepe.

**Vsak ukrep za ublažitev mora biti podrobno opisan**, pri čemer se navede, kako bo odpravil ali zmanjšal opredeljene škodljive vplive, kako in kdaj se bo izvajal in kdo ga bo izvedel. Navesti je treba naslednje vidike:

- zadevne vplive, ki naj bi se z ukrepi za ublažitev obravnavali, vključno z informacijami o ustreznih parametrih (npr. območje habitatov v interesu Skupnosti, katerih stanje se poslabšuje, in njihova stopnja ohranjenosti na območju, populacija vrst, ki so izpostavljene vznemirjanju);
- pričakovane rezultate izvajanja predlaganih ukrepov za ublažitev, s sklicevanjem na posamezne parametre (npr. območje habitata, število populacij vrst ali struktura in funkcije);
- tehnično-znanstveno izvedljivost in pričakovano stopnjo učinkovitosti predlaganih ukrepov;
- osebo ali organ, pristojen za izvajanje;

<sup>33</sup> Glej sodbo Sodišče Evropske unije v zadevi C-521/12.

- upravljanje območja, na katerem se bodo izvajali ukrepi za ublažitev (metode, trajanje);
- lokacijo in časovno razporeditev ukrepov glede na načrt ali projekt;
- metode za preverjanje izvajanja ukrepov;
- financiranje ukrepov;
- program spremljanja za preverjanje učinkovitosti ukrepov in po potrebi njihovo prilagoditev.

**Učinkovitost ukrepov za ublažitev** je treba dokazati, na primer s sklicevanjem na uspešno izvajanje pri drugih podobnih razvojnih projektih, in spremljati, tako da se vzpostavi sistem za spremljanje rezultatov in sprejetje korektivnih ukrepov, če se odkrijejo napake. Za oceno učinkovitosti se lahko uporabi naslednji kontrolni seznam:

#### **Okvir 13: Ocena učinkovitosti ukrepov za ublažitev**

- Ali so ukrepi za ublažitev izvedljivi v okviru načrta ali projekta, ki je predmet presoje?
- Ali se ukrepi za ublažitev jasno osredotočajo na vplive, opredeljene v ustrezni presoji? Ali so učinkoviti pri zmanjševanju teh vplivov pod raven pomembnosti?
- Ali so predvideni zadostna sredstva in zadostni viri za izvajanje ukrepov za ublažitev?
- Ali obstajajo evidence o uspešnem predhodnem izvajanju predlaganih ukrepov za ublažitev?
- Ali obstajajo znaki omejujočih dejavnikov in stopenj uspešnosti ali neuspešnosti predlaganih ukrepov?
- Ali obstaja celovit načrt izvajanja in ohranjanja ukrepov za ublažitev (po potrebi tudi s spremljanjem in vrednotenjem)?

**Spremljanje** ukrepov za ublažitev je ključno za preverjanje njihovega uspešnega in pravočasnega izvajanja ter za odkrivanje morebitnih nepričakovanih vplivov, ki zahtevajo dodatne ukrepe.

Učinkovitost ukrepov za ublažitev je treba dokazati pred odobritvijo načrta ali projekta. Poleg tega bi bilo treba v primeru, ko je učinkovitost ublažitve odvisna od obstoja stabilnih naravnih pogojev ali naravnih procesov, ki bi se lahko spremenili (npr. zaradi poplav, suš, neviht ali drugih dogodkov), spremljanje uporabljati tudi za preverjanje pričakovanih rezultatov in odkrivanje vseh možnih sprememb, zaradi katerih je treba ukrepe prilagoditi ali reprogramirati.

Rezultate spremljanja bi bilo treba deliti s pristojnimi organi, da bi bili v pomoč pri oblikovanju ustreznih možnosti odzivanja, kadar je to potrebno na primer za odpravo morebitne očitne

neučinkovitosti ukrepa za ublažitev ali za odzivanje na nepričakovane vplive ali učinke, v zvezi s katerimi je bilo ugotovljeno samo tveganje. V preglednici 7 je naveden primer matrike za predložitev informacij o ukrepih za ublažitev.

Pričakovane rezultate izvajanja ukrepa za ublažitev v smislu preprečevanja ali zmanjševanja vplivov, opredeljenih v presoji, bi bilo treba ustrezno dokumentirati.

V preglednici 8 je naveden primer matrike za predstavitev rezultata presoje po ukrepu za ublažitev.

**Preglednica 7: Informacije o ukrepih za ublažitev, predlaganih za načrt ali projekt**

Opređeljeni škodljivi vplivi (seznam)	Opis ukrepov, podrobnosti o izvajanju, učinkovitosti in spremljanju				
Vpliv št. 1	Ukrep št. 1				
Ime/opis	Pojasnite, kako bo ukrep prispeval k preprečevanju/zmanjševanju vplivov na celovitost območja.	Pojasnite, kako se bo izvajal in kdo ga bo izvajal.	Dokažite njegovo učinkovitost (npr. na podlagi znanstvenih dokazov/strokovne utemeljitve).	Navedite časovni okvir izvajanja glede na načrt ali projekt.	Opređelite predlagani program spremljanja in zahteve glede poročanja, vključno s tem, kako se bodo obravnavali morebitni nepričakovani vplivi.
	<i>Navedite podrobnosti o ukrepu za ublažitev, pri čemer pojasnite elemente, s katerimi se bodo obravnavali škodljivi vplivi.</i>	<i>To lahko vključuje podrobnosti o pravno zavezujočih sporazumih, ki bi morali biti sklenjeni pred odobritvijo načrta ali projekta.</i>	<i>To lahko vključuje oceno: (i) poročil ali dokazov o podobnih projektih ali načrtih; (ii) izjav ustreznih strokovnjakov ali (iii) podpore ustrezne naravovarstvene agencije.</i>	<i>Nekateri ukrepi za ublažitev so lahko vključeni v načrt ali projekt; v nekaterih primerih bo treba uvesti dodaten ukrep bodisi pred odobritvijo načrta ali projekta bodisi kmalu po njej.</i>	<i>To se lahko izvede s pravno zavezujočimi sporazumi pred odobritvijo načrta ali projekta.</i>

**Preglednica 8: Povzetek rezultatov presoje po izvedbi ukrepov za ublažitev**

Zadevne značilnosti na območju	Kratek opis vplivov/škodljivih vplivov	Pomen/razsežnost vplivov	Opis predlaganih ukrepov za ublažitev	Pričakovani rezultati v zvezi z blaženjem vplivov
Habitati <ul style="list-style-type: none"> <li>• .....</li> <li>• .....</li> </ul>				
Vrste <ul style="list-style-type: none"> <li>• .....</li> <li>• .....</li> </ul>				
Drugi naravni elementi, ki so pomembni za celovitost območja				

OVERJENA KOPIJA  
Za Generalno sekretarko

**Martine DEPREZ**  
Direktor  
Odločanje in kolegialnost  
EVROPSKA KOMISIJA