

0.1.

## NASLOVNA STRAN DGD PROJEKTNE DOKUMENTACIJE

INVESTITOR:  
**ŽIČNICE VOGEL BOHINJ d.o.o.**  
Ukanc 6, 4265 BOHINJSKO JEZERO

OBJEKT:  
**ODSTRANITEV OBSTOJEČE VLEČNICE IN NOVOGRADNJA  
VLEČNICE "KRATKI PLAZ", Vogel**

VRSTA DOKUMENTACIJE:  
**D G D**

ZA GRADNJO:  
**NOVOGRADNJA**

PROJEKTANT:  
**SKA PROJEKT d.o.o., Enota Kranj, Bleiweisova cesta 6, 4000 KRANJ**

Odgovorna oseba:  
**Sašo KRAŠOVEC**  
univ.dipl.inž.arh.

žig:

podpis:

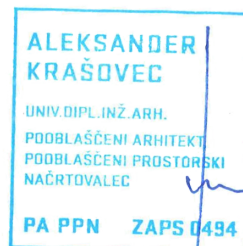
**SKA projekt.**  
projektiranje in nadziranje d.o.o.  
C. Koprškega odreda 21, 4000 Kranj

Ime in priimek:  
**Sašo KRAŠOVEC**  
univ.dipl.inž.arh.

ODGOVORNI PROJEKTANT:  
id.števila:  
**PA PPN ZAPS 0494**

žig:

podpis:

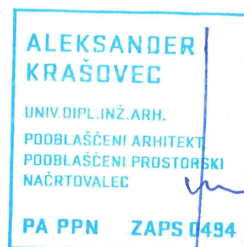


Ime in priimek:  
**Sašo KRAŠOVEC**  
univ.dipl.inž.arh.

ODGOVORNI VODJA PROJEKTA:  
id.števila:  
**PA PPN ZAPS 0494**

žig:

podpis:





ŠTEVILKA NAČRTA, KRAJ IN DATUM IZDELAVE NAČRTA  
št.načrta: **P – 360-21/KP, Kranj, marec 2024**

PRILOGA 1A

NASLOVNA STRAN

PROJEKTNE DOKUMENTACIJE

INVESTITOR	
INVESTITOR 1	
ime in priimek ali naziv družbe	Žičnice Vogel Bohinj d.o.o.
naslov ali poslovni naslov družbe	Ukanc 6, 4265 Bohinjsko jezero
INVESTITOR 2	
ime in priimek ali naziv družbe	
naslov ali poslovni naslov družbe	
INVESTITOR 3	
ime in priimek ali naziv družbe	
naslov ali poslovni naslov družbe	
PODATKI O GRADNJI	
naziv gradnje	ODSTRANITEV OBSTOJEČE VLEČNICE IN NOVOGRADNJA VLEČNICE "KRATKI PLAZ"
naziv gradnje se določi po namenu glavnega objekta	
VRSTE GRADNJE	<input checked="" type="checkbox"/> NOVOGRADNJA - NOVOZGRAJEN OBJEKT
označiti vse ustrezne vrste gradnje	<input type="checkbox"/> NOVOGRADNJA - PRIZIDAVA
	<input type="checkbox"/> REKONSTRUKCIJA
	<input type="checkbox"/> SPREMEMBA NAMEMBNOSTI
	<input type="checkbox"/> ODSTRANITEV CELOTNEGA OBJEKTA
	<input type="checkbox"/> LEGALIZACIJA
	<input type="checkbox"/> MANJŠA REKONSTRUKCIJA
PODATKI O PROJEKTNi DOKUMENTACIJI	
vrsta dokumentacije (DPP, DGD, PZI, PZO, PID, DL)	DGD (projektna dokumentacija za pridobivanje mnenj in gradbenega dovoljenja)
številka projekta	P-360-21
datum izdelave	marec 2024
datum spremembe	
PODATKI O PROJEKTANTU	
projektant (naziv družbe)	SKA PROJEKT d.o.o.
naslov	Enota Kranj; Bleiweisova cesta 6, 4000 Kranj
odgovorna oseba projektanta	Sašo Krašovec
podpis odgovorne osebe projektanta	
PODATKI O IZDELOVALCU OSNOVNEGA PRIKAZA / NAČRTA	
izdelovalec osnovnega prikaza / načrta	Sašo Krašovec, univ.dipl.inž.arh.
identifikacijska številka	PA PPN ZAPS 0494
projektant izdelovalca osnovnega načrta (naziv družbe)	SKA PROJEKT d.o.o.
naslov	Enota Kranj; Bleiweisova cesta 6, 4000 Kranj
PODATKI O VODJI PROJEKTIRANJA	
VODJA PROJEKTIRANJA	Sašo Krašovec, univ.dipl.inž.arh.
identifikacijska številka	PA PPN ZAPS 0494
podpis vodje projektiranja	

SKA projekt.  
projektiranje in nadziranje d.o.o.  
C. Koprškega odreda 2, 4000 Kranj

ALEKSANDER  
KRAŠOVEC  
UNIV.DIPL.INŽ.ARH.  
PODBLAŠČENI ARHITEKT  
PODBLAŠČENI PROSTORSKI  
NAČRTOVALEC  
PA-PPN ZAPS 0494

0.3.	KAZALO VSEBINE DGD PROJEKTNE DOKUMENTACIJE
------	--

0.1.	Naslovna stran
0.2.	Naslovna stran (priloga 1A)
0.3.	Kazalo vsebine
0.4.	Podatki o udeleženi strokovnjaki pri projektiranju (priloga 1B)
0.5.	Izjava projektanta in vodje projektiranja (priloga 2B)
0.6.	Splošni podatki o gradnji (priloga 4A)
0.7.	Podatki o objektih (priloga 4B)
0.8.	Podatki o zemljiščih za gradnjo (priloga 4C)
0.9.	Podatki za odmero odškodnine zaradi spremembe namembnosti kmetijskega zemljišča (priloga 4D)
0.10.	Tehnično poročilo
0.11.	Lokacijski prikazi
0.12.	Tehnični prikazi

## PRILOGA 1B

# UDELEŽENI STROKOVNJAKI PRI PROJEKTIRANJU

UDELEŽENI STROKOVNJAKI PRI PROJEKTIRANJU		
POOBlašČeni ARHITEKTI		
ime in priimek, strokovna izobrazba, identifikacijska številka	Sašo Krašovec, univ.dipl.inž.arh., PA PPN ZAPS 0494	
navedba gradiv, ki so jih izdelali	1 Načrt s področja arhitekture	
POOBlašČeni INŽENIRJI S PODROČJA GRADBENIŠTVA		
ime in priimek, strokovna izobrazba, identifikacijska številka		
navedba gradiv, ki so jih izdelali		
POOBlašČeni INŽENIRJI S PODROČJA ELEKTROTEHNIKE		
ime in priimek, strokovna izobrazba, identifikacijska številka		
navedba gradiv, ki so jih izdelali		
POOBlašČeni INŽENIRJI S PODROČJA STROJNIŠTVA		
ime in priimek, strokovna izobrazba, identifikacijska številka		
navedba gradiv, ki so jih izdelali		
POOBlašČeni INŽENIRJI S PODROČJA TEHNOLOGIJE		
ime in priimek, strokovna izobrazba, identifikacijska številka		
navedba gradiv, ki so jih izdelali		
POOBlašČeni INŽENIRJI S PODROČJA POŽARNE VARNOSTI		
ime in priimek, strokovna izobrazba, identifikacijska številka		
navedba gradiv, ki so jih izdelali		
POOBlašČeni INŽENIRJI S PODROČJA GEOTEHNOLOGIJE IN RUDARSTVA		
ime in priimek, strokovna izobrazba, identifikacijska številka		
navedba gradiv, ki so jih izdelali		
POOBlašČeni INŽENIRJI S PODROČJA GEODEZIJE		
ime in priimek, strokovna izobrazba, identifikacijska številka	Boštjan Lavrič, inž.geod., IZS Geo0375	
navedba gradiv, ki so jih izdelali	8 Načrt s področja geodezije	
POOBlašČeni INŽENIRJI S PODROČJA PROMETNEGA INŽENIRSTVA		
ime in priimek, strokovna izobrazba, identifikacijska številka		
navedba gradiv, ki so jih izdelali		
POOBlašČeni KRAJINSKI ARHITEKTI		
ime in priimek, strokovna izobrazba, identifikacijska številka		
navedba gradiv, ki so jih izdelali		
POOBlašČeni PROSTORSKI NAČRTOVALCI		
ime in priimek, strokovna izobrazba, identifikacijska številka		
navedba gradiv, ki so jih izdelali		
STROKOVNJAKI DRUGIH STROK		
ime in priimek, strokovna izobrazba		
navedba gradiv, ki so jih izdelali		

Neustrezno izpustiti ali po potrebi dodati vrstice.

Pri DPP, DGD se kot "gradiva, ki so jih izdelali" navedejo kakršna koli gradiva, ki jih vodja projektiranja uporabi pri pripravi zbirnega prikaza (skice, risbe, detajli, izračuni, strokovne podlage, ki jih pred izdelavo zahtevajo področni predpisi, npr. geodetski načrt, geomehansko poročilo), vključno s tehničnimi prikazi; pri PZI, PID se navedejo načrti, pri PZO, DL tehnični prikazi oz. posnetki obstoječega stanja.

## PRILOGA 2A

# IZJAVA PROJEKTANTA IN VODJE PROJEKTIRANJA V DGD

### PROJEKTANT

projektant (naziv družbe)

SKA PROJEKT d.o.o.

naslov

Enota Kranj; Bleiweisova cesta 6, 4000 Kranj

odgovorna oseba projektanta

Sašo Krašovec

### IN VODJA PROJEKTIRANJA

vodja projektiranja

Sašo Krašovec, univ.dipl.inž.arh.

### IZJAVLJAVA:

*da je projektna dokumentacija za pridobitev mnenj in gradbenega dovoljenja (DGD):*

številka projekta

P-360-21

datum izdelave

marec 2024

*- skladna z zahtevami prostorskega izvedbenega akta, gradbenimi in drugimi predpisi;*

*da omogoča kakovostno izvedbo objekta in racionalnost rešitev v času gradnje in vzdrževanja objekta, in*

*- da so na ravni obdelave projektne dokumentacije izpolnjene zahteve iz predpisov s področja graditve.*

vodja projektiranja

Sašo Krašovec, univ.dipl.inž.arh.

identifikacijska številka

PA PPN ZAPS 0494

podpis vodje projektiranja

ALEKSANDER  
KRAŠOVEC  
UNIV.DIPL.INŽ.ARH.  
PODBLAŠČENI ARHITEKT  
PODBLAŠČENI PROSTORSKI  
NAČRTOVALEC

odgovorna oseba projektanta

Sašo Krašovec

podpis odgovorne osebe projektanta

PA PPN ZAPS 0494

SKA projekt,  
projektiranje in nadziranje d.o.o.  
C. Koprškega odreda 2, 4000 Kranj

## PRILOGA 4A

## SPLOŠNI PODATKI O GRADNJI

PODATKI O GRADNJI	
naziv gradnje	ODSTRANITEV OBSTOJEČE VLEČNICE IN NOVOGRADNJA VLEČNICE "KRATKI PLAZ"
kratek opis gradnje	Investitor bo odstranil obstoječo vlečnico »Kratki plaz«, ter na istem mestu zgradil novo vlečnico »Kratki plaz«.
<i>navedba objektov in njihovih značilnosti</i>	
glavni objekt, če je določen	VLEČNICA "KRATKI PLAZ"
klasifikacija objekta po CC-SI	24122 Drugi gradbeni inženirski objekti za šport, rekreacijo in prosti čas
pripadajoči objekti	
<i>naštej</i>	
objekt z vplivi na okolje	NE
kratek opis spremembe zaradi večjih odstopanj od gradbenega dovoljenja	
<i>izpolniti, če gre za spremembo gradbenega dovoljenja</i>	
kratek opis pripravljanih del	
<i>izpolniti, če gre za dokumentacijo, ki se nanaša samo na pripravljala dela</i>	
PROSTORSKI AKT	
prostorski akt	Odlok o občinskem prostorskem načrtu Občine Bohinj (Uradni vestnik Občine Bohinj št. 4/16, 4/17, 8/17).
EUP	VO-1
namenska raba	G, OO
URBANISTIČNI KAZALCI	
<i>Samo za stavbe v DGD.</i>	
a) površine pod stavbami	0,0 m2
b) površine pod pripadajočimi pomožnimi objekti, ki so stavbe	0,0 m2
c) utrjene zunanje površine (promet, komunala, tehnične površine)	0,0 m2
d) utrjene zunanje površine (bivanje na prostem)	0,0 m2
e) površine raščenege dela	0,0 m2
velikost gradbene parcele (a + b + c + d + e)	0,0 m2
zazidana površina	0,0 m2
bruto tlorisna površina vseh stavb	0,0 m2
faktor prekritih površin (FPP)	
faktor raščeneh površin (FRP)	
faktor utrjenih zunanjih površin (FU)	
faktor utrjenih bivalnih površin (FU-B)	
faktor utrjenih prometnih, komunalnih in tehničnih površin (FU-P)	
faktor zazidanosti (FZ)	
faktor izrabe (FI)	
drugi podatki o gradbeni parceli v skladu z zakonom o urejanju prostora	0

K DOKUMENTACIJI JE TREBA PRIDOBITI NASLEDNJA MNENJA

izpolniti v DPP, DGD in PZI, če je za poseg relevantno

SKLADNOST S PROSTORSKIMI AKTI

OBČINA	SKLADNOST S PROSTORSKIMI AKTI
VAROVANA, VARSTVENA IN OGROŽENA OBMOČJA, VODNA IN PRIOBALNA ZEMLJIŠČA	
VARSTVO KULTURNE DEDIŠČINE - POSEG	KULTUROVARSTVENO MNENJE ZA POSEG
VARSTVO NARAVE	NARAVOVARSTVENO MNENJE
VARSTVO VODA	VODNO MNENJE
VARSTVO GOZDOV	MNENJE ZA GRADNJO V GOZDNEM PROSTORU
TNP	MNENJE

VAROVALNI PASOVI INFRASTRUKTURE

PRIKLJUČEVANJE NA INFRASTRUKTURO

ELEKTRIKA	MNENJE ALI SOGLASJE ZA PRIKLJUČITEV
-----------	-------------------------------------

---

---

---

---

---

---

---

---

---

---

---

**DRUGA MNENJA**

---

---

---

---

---

---

---

---

---

---

---



## PRILOGA 4B

PODATKI O STAVBAH,  
GRADBENO INŽENIRSKIH OBJEKTIH  
IN ZUNANJI UREDITVI

podatki se vpisujejo za vsak objekt posebej, pri čemer se uporabi ustrezna predloga glede na vrsto objekta  
(stavbe, gradbeno inženirski objekti, zunanja ureditev)

## GRADBENI INŽENIRSKI OBJEKT 1

rubriko dodati za vsak gradbeno inženirski objekt posebej

## OSNOVNI PODATKI O GRADBENO INŽENIRSKEM OBJEKTU

imenovanje objekta	ODSTRANITEV OBSTOJEČE VLEČNICE IN NOVOGRADNJA VLEČNICE "KRATKI PLAZ"
kratek opis objekta	Investitor bo odstranil obstoječo vlečnico »Kratki plaz«, ter na istem mestu zgradil novo vlečnico »Kratki plaz«.

v opisu objekta se navedejo podatki, pomembni za presojo mnenjedajalcev in upravnega organa

klasifikacija po CC-SI	24122 Drugi gradbeni inženirski objekti za šport, rekreacijo in prosti čas
glavni ali pripadajoči objekt	glavni objekt
vrsta gradnje	novogradnja - novozgrajen objekt
zahtevnost objekta	zahteven
razvrstitev glede na požarno zahtevnost	požarno manj zahteven objekt
razvrstitev glede na univerzalno graditev in rabo objektov	

## ZNAČILNOSTI ZA GRADBENO INŽENIRSKO OBJEKTE

višina	višinska razlika v terenu 123,40 m
širina	
globina	
dolžina	488,0 m
nosilni razpon	
bruto tlorisna površina	
bruto prostornina	
opis zmogljivosti (pretok, tlak, premer, napetost, PE ipd.)	zmogljivost 1192 oseb/uro

## NAVEDBA PODLAG ZA PROJEKTIRANJE

Samo v PZI, navede se ali so bile pri projektiranju uporabljene tehnične smernice oziroma zadnje stanje gradbene tehnike.

uporaba evrokodov ali drugih pravil v zvezi z zagotavljanjem mehanske odpornosti in stabilnosti pri projektiranju	uporaba evrokodov
druge tehnične smernice	

## GRADBENA PARCELA

samo v DGD

velikost gradbene parcele m<sup>2</sup> 3756,0 m<sup>2</sup>

seštevek območij gradbene parcele (A+B+C)

## GRADBENA PARCELA - ENA ALI VEČ PARCEL

k. o.	parc. št.	parcela m <sup>2</sup>	območje gradbene parcele m <sup>2</sup>
2199-SAVICA	1250/1	838302,0 m <sup>2</sup>	44,0 m <sup>2</sup>
2199-SAVICA	1250/3	1071,0 m <sup>2</sup>	647,0 m <sup>2</sup>
2198-STUDOR	1842/24	3028,0 m <sup>2</sup>	2797,0 m <sup>2</sup>
2198-STUDOR	1842/49	6002233,0 m <sup>2</sup>	112,0 m <sup>2</sup>

po potrebi dodati vrstice in posodobiti avtomatično seštevanje 3600,0 m2

**GRADBENA PARCELA - OBMOČJA STVARNE SLUŽNOSTI**

k. o.	parc. št.	parc.ela m <sup>2</sup>	območje gradbene parcele m <sup>2</sup>
2199-SAVICA	1250/1	838302,0 m2	44,0 m2
2198-STUDOR	1842/49	6002233,0 m2	112,0 m2

po potrebi dodati vrstice in posodobiti avtomatično seštevanje 156,0 m2

**GRADBENA PARCELA - OBMOČJA STAVBNIH PRAVIC**

k. o.	parc. št.	parc.ela m <sup>2</sup>	območje gradbene parcele m <sup>2</sup>

po potrebi dodati vrstice in posodobiti avtomatično seštevanje 0,0 m2

**ODMIKI OD SOSEDNJIH ZEMLJIŠČ**

samo v DGD in PZI

k. o.	parc. št.	odmik v m (0,0)

po potrebi dodati vrstico

# PODATKI O ZEMLJIŠČIH

## SEZNAM A: OBJEKTI IN ZUNANJA UREDITEV OBJEKTA (GRADBENA PARCELA)

katastrska občina	2199-SAVICA
parc. št.	1250/1, 1250/3
katastrska občina	2198-STUDOR
parc. št.	1842/24, 1842/49

po potrebi dodati vrstice

velikost gradbene parcele m<sup>2</sup> 3756

### GRADBENA PARCELA - ENA ALI VEČ PARCEL

katastrska občina	parc. št.	parcela m <sup>2</sup>	območje gradbene parcele m <sup>2</sup>
2199-SAVICA	1250/1	838302,0 m <sup>2</sup>	44,0 m <sup>2</sup>
2199-SAVICA	1250/3	1071,0 m <sup>2</sup>	647,0 m <sup>2</sup>
2198-STUDOR	1842/24	3028,0 m <sup>2</sup>	2797,0 m <sup>2</sup>
2198-STUDOR	1842/49	6002233,0 m <sup>2</sup>	112,0 m <sup>2</sup>

po potrebi dodati vrstice za vsako parcelo in preveriti seštevek

3600,0 m<sup>2</sup>

### GRADBENA PARCELA - OMOČJA STVARNE SLUŽNOSTI

katastrska občina	parc. št.	parcela m <sup>2</sup>	območje gradbene parcele m <sup>2</sup>
2199-SAVICA	1250/1	838302,0 m <sup>2</sup>	44,0 m <sup>2</sup>
2198-STUDOR	1842/49	6002233,0 m <sup>2</sup>	112,0 m <sup>2</sup>

po potrebi dodati vrstice za vsako parcelo in preveriti seštevek

156,0 m<sup>2</sup>

### GRADBENA PARCELA - OMOČJA STAVBNIH PRAVIC

katastrska občina	parc. št.	parcela m <sup>2</sup>	območje gradbene parcele m <sup>2</sup>

po potrebi dodati vrstice za vsako parcelo in preveriti seštevek

0,0 m<sup>2</sup>

## SEZNAM B: POTEKI PRIKLJUČKOV NA INFRASTRUKTURO ZARADI ZAGOTAVLJANJA KOMUNALNE OSKRBE IN PRIKLJUČEVANJA NA INFRASTRUKTURO

obstoječi priključki, ki se ne spreminjajo, se ne vpisujejo; vpisati potek priključkov od objekta do mesta priključevanja

### OSKRBA S PITNO VODO

predvidena komunalna oskrba			
kapaciteta, prerez, širina, moč ipd.	način priključevanja	k. o. mesta priključevanja	parc. št. mesta priključevanja

### POTEK PRIKLJUČKA

katastrska občina	
parc. št.	

po potrebi dodati vrstice

### ELEKTRIKA

predvidena komunalna oskrba	obstoječ priključek		
kapaciteta, prerez, širina, moč ipd.	način priključevanja	k. o. mesta priključevanja	parc. št. mesta priključevanja
	obstoječa merilna omarica	2198-STUDOR	1842/49

### POTEK PRIKLJUČKA

katastrska občina	2198-STUDOR
parc. št.	1842/49

po potrebi dodati vrstice

**PLIN**

predvidena komunalna oskrba			
kapaciteta, prerez, širina, moč ipd.	način priključevanja	k. o. mesta priključevanja	parc. št. mesta priključevanja

**POTEK PRIKLJUČKA**

katastrska občina	
parc. št.	

po potrebi dodati vrstice

**TOPLOVOD**

predvidena komunalna oskrba			
kapaciteta, prerez, širina, moč ipd.	način priključevanja	k. o. mesta priključevanja	parc. št. mesta priključevanja

**POTEK PRIKLJUČKA**

katastrska občina	
parc. št.	

po potrebi dodati vrstice

**DRUGA OSKRBA Z ENERGIJO**

predvidena komunalna oskrba			
kapaciteta, prerez, širina, moč ipd.	način priključevanja	k. o. mesta priključevanja	parc. št. mesta priključevanja

**POTEK PRIKLJUČKA**

katastrska občina	
parc. št.	

po potrebi dodati vrstice

**ODVAJANJE FEKALNIH VODA**

predvidena komunalna oskrba			
kapaciteta, prerez, širina, moč ipd.	način priključevanja	k. o. mesta priključevanja	parc. št. mesta priključevanja

**POTEK PRIKLJUČKA**

katastrska občina	
parc. št.	

po potrebi dodati vrstice

**ODVAJANJE METEORNIH VODA**

predvidena komunalna oskrba			
kapaciteta, prerez, širina, moč ipd.	način priključevanja	k. o. mesta priključevanja	parc. št. mesta priključevanja

**POTEK PRIKLJUČKA**

katastrska občina	
parc. št.	

po potrebi dodati vrstice

**KOMUNIKACIJSKI VODI**

predvidena komunalna oskrba			
kapaciteta, prerez, širina, moč ipd.	način priključevanja	k. o. mesta priključevanja	parc. št. mesta priključevanja

**POTEK PRIKLJUČKA**

katastrska občina	
parc. št.	

po potrebi dodati vrstice

**DOSTOP DO JAVNE POTI ALI CESTE**

predvidena komunalna oskrba			
kapaciteta, prerez, širina, moč ipd.	način priključevanja	k. o. mesta priključevanja	parc. št. mesta priključevanja

**POTEK PRIKLJUČKA**

katastrska občina	
parc. št.	

*po potrebi dodati vrstice***ZBIRANJE KOM. ODPADKOV**

kapaciteta, prerez, širina, moč ipd.	k. o. mesta odvzema	parc. št. mesta odvzema

*po potrebi dodati vrstice***DRUGO (NAVEDI)**

predvidena komunalna oskrba			
kapaciteta, prerez, širina, moč ipd.	način priključevanja	k. o. mesta priključevanja	parc. št. mesta priključevanja

**POTEK PRIKLJUČKA**

katastrska občina	
parc. št.	

*po potrebi dodati vrstice***SEZNAM C: PRESTAVITVE INFRASTRUKTURNIH OBJEKTOV***navede se samo vrsta infrastrukture, ki se prestavlja, navesti zemljišča prestavljenega voda*

vrsta infrastrukture	
katastrska občina	
parc. št.	

*po potrebi dodati vrstice***SEZNAM D: OBMOČJE GRADBIŠČA IZVEN SEZNAMA A***izpolniti samo v DGD in PZI; zemljišča, na katerih se bo izvajala samo gradnja ali prestavitev infrastrukturnih objektov se ne vpisuje*

katastrska občina	
parc. št.	

*po potrebi dodati vrstice***SEZNAM E: ZEMLJIŠČA ZA DRUGE UREDITVE***Seznam se izpolni samo v DGD, ne pri nezahtevnih objektih in spremembi namembnosti. Vpišejo se zemljišča za ureditve, ki jih je treba izvesti*

katastrska občina	
parc. št.	

*po potrebi dodati vrstice*

# PODATKI ZA ODMERO ODŠKODNINE ZARADI SPREMEMBE NAMEMBNOSTI KMETIJSKEGA ZEMLJIŠČA

[illegible]

*po potrebi dodati vrstice*

<b>0.10.</b>	<b>TEHNIČNO POROČILO</b>
<b>1. Opis objekta in njegovih značilnosti</b>	
<b>A. Lega, velikost in oblika gradbene parcele</b>	
<ul style="list-style-type: none"> <li>Parcele ležijo v območju katastrske občine STUDOR in SAVICA.</li> <li>Gradbena parcela je stavbišče in funkcionalno zemljišče ter obsega površino delov parcel št.: 1842/24 in 1842/49 k.o. Studor ter 1250/1 in 1250/3 k.o. Savica v površini 3600 m<sup>2</sup>.</li> <li>Parcela je približno pravokotne oblike z orientacijo sever – jug.</li> </ul>	
<b>B. Funkcionalna ter konstrukcijska zasnova in oblikovanje objekta</b>	
<ul style="list-style-type: none"> <li>Investitor, VOGEL d.o.o., bo odstranil obstoječo vlečnico »Kratki plaz«, ter na istem mestu zgradil novo vlečnico »Kratki plaz«.</li> <li>Klasifikacija objekta: <b>24122 Drugi gradbeni inženirski objekti za šport, rekreacijo in prosti čas</b></li> <li>Obstoječa vlečnica »Kratki plaz« bo odstranjena ter na istem mestu zgrajena nova vlečnica »Kratki plaz«. Zgrajena bo v dolžini 488'00 m (bo nekoliko krajša od odstranjene) in bo imela kapaciteto cca. 1.192 oseb/uro. Obratna točka pletenice na zgornji postaji bo locirana višje v hribu, proti jugu. Pogon vlečnice bo na spodnji postaji.</li> <li>Vlečnico bosta sestavljali dve postaji: vstopna in izstopna. Spodnja postaja vlečnice »Kratki plaz« bo izdelana na koti <math>\pm 0'00 = 1606'60</math> m.n.m. – teren in <math>0'30</math> m snega = <math>1606'90</math> m.n.m. = vstopna višina, zgornja postaja sedežnice pa bo na nadmorski višini <math>\pm 0'00 = 1730'00</math> m.n.m. – teren in <math>0'30</math> m snega = <math>1730'30</math> m.n.m. = izstopna višina. Na trasi vlečnice sta predvideni dve postaji, Spodnja za vstopanje smučarjev in zgornja za izstopanje. Na trasi vlečnice bo postavljenih 5 podpornih stebrov.</li> <li>Na obeh bosta zgrajeni kontrolni hišici: Spodnja kontrolna hišica: bo pravokotne tlorisne oblike z dimenzijama 4'90 m x 2'80 m. Pritličje bo zgrajeno 0'20 m nad nivojem vstopne višine, kota pritličja + 0'50 = <math>1607'10</math> m.n.m. Višinski gabarit hišice bo instalacijska etaža + PT. Streha nad objektom bo prekrita z dvokapno streho naklona 40° in vrhom 4'60 m nad koto <math>\pm 0'00</math>. Zgornja kontrolna hišica: bo pravokotne tlorisne oblike z dimenzijama 4'30 m x 2'80 m. Pritličje bo zgrajeno 0'20 m nad nivojem izstopne višine, kota pritličja + 0'50 = <math>1730'50</math> m.n.m. Višinski gabarit hišice bo instalacijska etaža + PT. Streha nad objektom bo prekrita z dvokapno streho naklona 40° in vrhom 4'60 m nad koto <math>\pm 0'00</math>.</li> <li>Oblikovanje: tipski del – tehnološki del vlečnice bo kovinski, jeklo bo vroče cinkano. Temelji bodo armirano betonski vkopani. Kletni del bo prav tako AB, vidna fasada bo obdelana z naravnim kamnom lomljencem – masivni naravni avtohtoni kamen. Kontrolni hišici na obeh postajah bosta lesene nosilne konstrukcije, fasade in dvokapna streha pa bodo lesene skodle v naravni barvi ter zaščitno premazane tako, da bo omogočeno staranje lesa.</li> </ul>	
<b>C. Zunanja ureditev</b>	
<ul style="list-style-type: none"> <li>Žičnica je namenjena smučarjem.</li> <li>Dostop do spodnje postaje vlečnice »Kratki plaz« je in bo, po obstoječih servisno vzdrževalnih poteh, ki so izdelane ob oz. preko smučišča, s specialnimi terenskimi vozili.</li> <li>Dostop do zgornje postaje je in bo, po obstoječih servisno vzdrževalnih poteh, ki so izdelane ob oz. preko smučišča, s specialnimi terenskimi vozili.</li> <li>Povozne in pohodne površine ob postajah bodo nasute z naravnimi materiali in zatravljene, skladno z namembnostjo, površine ob stebrih pa zatravljene. Zunanja ureditev ob postajah oz. prehodih, se bo izvedla z nasipanjem in utrjevanjem izkopnega materiala, ki bo nastal ob gradnji temeljev za stebre in postaje. Preureditev dostopov in smučišča v nesporedni bližini postaj pomeni varnostno razširitev.</li> <li>Plodna zemlja se odgrne in med gradnjo deponira na parceli, po zaključku gradnje, se uporabi za zunanjo ureditev.</li> </ul>	
<b>D. Elementi zakoličenja</b>	
<ul style="list-style-type: none"> <li>Parcelni mejni sistem je vzpostavljen z mejniki. Zakoličbeni podatki so razvidni iz grafične priloge.</li> </ul>	

## 2. Opis skladnosti objekta s prostorskimi akti in predpisi o urejanju prostora

- **Prostorske sestavine planskih aktov občine:** Odlok o občinskem prostorskem načrtu Občine Bohinj (Uradni vestnik Občine Bohinj št. 4/16, 4/17, 8/17).
- **Osnovna namenska raba:** gozdna zemljišča, kmetijska zemljišča, druga zemljišča.
- **Podrobnejša namenska raba:** gozdna zemljišča, druga kmetijska zemljišča, ostala območja
- Objekt bo žičniška naprava za prevoz oseb – vlečnica. Klasifikacija objekta: 24122 Drugi gradbeni inženirski objekti za šport, rekreacijo in prosti čas. Zgrajena bo na območju smučišč na Voglu. Žičnica bo zgrajena kot nadomestna, na mestu prej odstranjene vlečnice. Območje je po namembnosti: kmetijsko, gozdno in ostala območja. Namembnost oz. dejavnost, trajno ne spreminja osnovne namembnosti površin. Skladno z OPN je, na tem območju, dovoljena gradnja žičniških naprav, poseg bo skladen s OPN.
- Oblikovanje objekta: vlečnico bosta sestavljali dve postaji: vstopna in izstopna. Spodnja postaja vlečnice »Kratki plaz« bo izdelana na koti  $\pm 0'00 = 1606'60$  m.n.m. – teren in  $0'30$  m snega =  $1606'90$  m.n.m. = vstopna višina, zgornja postaja sedežnice pa bo na nadmorski višini  $\pm 0'00 = 1730'00$  m.n.m. – teren in  $0'30$  m snega =  $1730'30$  m.n.m. = izstopna višina. Na trasi vlečnice sta predvideni dve postaji, Spodnja za vstopanje smučarjev in zgornja za izstopanje. Na trasi vlečnice bo postavljenih 5 podpornih stebrov. Na obeh bosta zgrajeni kontrolni hišici: Spodnja kontrolna hišica: bo pravokotne tlorisne oblike z dimenzijama  $4'90$  m x  $2'80$  m. Pritličje bo zgrajeno  $0'20$  m nad nivojem vstopne višine, kota pritličja +  $0'50 = 1607'10$  m.n.m. Višinski gabarit hišice bo instalacijska etaža + PT. Streha nad objektom bo prekrita z dvokapno streho naklona  $40^\circ$  in vrhom  $4'60$  m nad koto  $\pm 0'00$ . Zgornja kontrolna hišica: bo pravokotne tlorisne oblike z dimenzijama  $4'30$  m x  $2'80$  m. Pritličje bo zgrajeno  $0'20$  m nad nivojem izstopne višine, kota pritličja +  $0'50 = 1730'50$  m.n.m. Višinski gabarit hišice bo instalacijska etaža + PT. Streha nad objektom bo prekrita z dvokapno streho naklona  $40^\circ$  in vrhom  $4'60$  m nad koto  $\pm 0'00$ . Oblikovanje: tipski del – tehnološki del vlečnice bo kovinski, jeklo bo vroče cinkano. Temelji bodo armirano betonski vkopani. Kletni del bo prav tako AB, vidna fasada bo obdelana z naravnim kamnom lomljencem – masivni naravni avtohtoni kamen. Kontrolni hišici na obeh postajah bosta lesene nosilne konstrukcije, fasade in dvokapna streha pa bodo lesene skodle v naravni barvi ter zaščitno premazane tako, da bo omogočeno staranje lesa. Oblikovanje žičnice z obema postajama bo skladen z OPN.
- Skladnost z OPN: za poseg skladnosti z OPN je pridobljeno mnenje upravljavca Občina Bohinj, št.: [REDACTED]

## 3. Opis vplivov gradnje na neposredno okolico

- Nadomestna gradnja žičnice, ne bo imela na okolico povečanega vpliva.
- Vplivi na okolje v času gradnje bodo časovno omejeni in se bodo pojavljali le v času gradnje objekta.
- Emisije v zrak: Zaradi izvajanja gradbenih del na ožjem področju izvajanja del pričakujemo povečano onesnaženost zraka predvsem s prašnimi delci zaradi gradbenih del in z emisijami iz prometa zaradi obratovanja gradbenih strojev in prometa s tovornimi vozili zaradi dovoza, odvoza materiala. Emisije snovi v zrak, ki bodo nastale pri gradnji objekta, bo treba znižati na najmanjšo možno mero z naslednjimi ukrepi: v primeru, da bi v času gradnje nastajale emisije prahu, ki bi segale izven gradbišča, mora izvajalec gradbenih del poskrbeti za vlaženje sipkih gradbenih materialov in makadamskih manipulativnih poti znotraj gradbišča; gradbena mehanizacija lahko obratuje le toliko časa kot je nujno potrebno in ne sme biti prižgana v t.i. prostem teku.
- Ob upoštevanju predlaganih omilitvenih ukrepov bo vpliv na sosednje objekte neznat.
- Emisije odpadnih voda: Pri gradnji bo nastajala manjša količina tehnoloških vod, ki bo imela pH od 8 do 8,5 zaradi vsebnosti cementa in apna. Pri gradnji je treba vse odpadne vode zbirati in ponovno uporabiti.

Količina odpadnih voda bo minimalna in zato njihov vpliv na okolje neznat.

- EMISIJE V TLA IN PODTALNICO: Pri gradbenih delih je potrebno uporabljati le gradbene stroje, ki so redno servisirani in vzdrževani, da se prepreči možnost razlitja goriva, olj in maziva, ki jih stroji uporabljajo za svoj pogon. Na gradbišču ne smejo biti postavljene postaje za pretakanje in skladiščenje goriva, naprave za separacijo peska ter mesta za pranje, vzdrževanje motornih vozil in naprav.

Ob upoštevanju navedenih omilitvenih ukrepov bo vpliv na tla in podtalnico v času gradnje neznat.

- ODPADKI: Pri gradnji bodo nastali gradbeni odpadki z naslednjimi klasifikacijskimi številkami odpadkov:

. mešanica betona, opeke, keramike 17 01 07



- . ostanki lesa 17 02 01
- . zemlja in kamenje 17 05 04
- . mešani gradbeni odpadki in odpadki pri rušenju 17 05 04
- . zemeljski izkopi

Zgoraj naštetih odpadki, ki bodo nastali pri gradnji, niso nevarni odpadki.

V skladu s pravilnikom o ravnanju z odpadki, ki nastanejo pri gradbenih delih je investitor dolžan: zagotoviti, da izvajalci gradbenih del na gradbišču hranijo ali začasno skladiščijo odpadke, ki nastajajo pri gradbenih delih, ločeno po vrstah gradbenih odpadkov iz klasifikacijskega seznama odpadkov; investitor mora za celotno gradbišče sam zagotoviti ali pooblastiti enega od izvajalcev, da za celotno gradbišče zagotovi predelavo ali odstranjevanje gradbenih odpadkov. Začasno deponiranje odpadkov na gradbišču: Začasno se bodo gradbeni odpadki deponirali na gradbišču ločeno po vrstah gradbenih odpadkov iz klasifikacijskega seznama odpadkov. Skladiščijo se tako, da ne bodo onesnaževali okolja in do bo zbiralcu gradbenih odpadkov omogočen dostop za njihov prevzem ali prevozniku gradbenih odpadkov za njihovo odpremo predelovalcu ali odstranjevalcu gradbenih odpadkov.

Predelava: investitor lahko uporabi gradbene odpadke na kraju nastanka in znotraj gradbišča do sledečih količin: beton, opeke, ploščice, keramike in materiali na osnovi sadre do 5 m<sup>3</sup>; gradbeni materiali na osnovi azbesta do 0,5 m<sup>3</sup>; les, steklo, plastika do 5m<sup>3</sup>; asfalt, katran in katranirani izdelki do 0,5 m<sup>3</sup>; kovine do 20 dm<sup>3</sup>; zemeljski izkop do 500 m<sup>3</sup>; izolirni materiali do 1 m<sup>3</sup>.

Pri gradnji bodo nastali tudi odpadki predvsem zemlja in pesek, ki se ju lahko uporabi brez omejitev za zasipanje.

Odstranjevanje: Količina gradbenih odpadkov, ki bodo nastali pri gradnji bo večja od količin, ki se jih lahko predela, zato jih bo treba odpeljati z mesta izvajanja gradbenih del ob ustrezno izpolnjenih evidenčnih listih. Investitor mora ali sam poskrbeti ali mora za celotno gradbišče pooblastiti enega od izvajalcev del, da vse odpadke iz gradbišča odpeljejo zbiralci, predelovalci ali odstranjevalci, ki so registrirani za to dejavnost ravnanja z odpadki pri MOPE.

Investitor mora zagotoviti naročilo za prevzem gradbenih odpadkov ali njihov prevoz v predelavo ali odstranjevanje ter njihovo predelavo ali odstranjevanje predno se začno izvajati gradbena dela.

- EMISIJE HRUPA: V času gradnje pričakujemo povečane emisije hrupa zaradi obratovanja gradbenih strojev in naprav. Gradbeni stroji in naprave na viru povzročajo hrup do 85 dBA. Raven hrupa, ki ga bo povzročala gradnja, je odvisna od učinkovitega obratovanja gradbenih strojev. V času gradnje, ko bodo v uporabi gradbeni stroji, ki povzročajo prekomeren hrup, je potrebno neposredno okolico stroja zavarovati s protihrupnimi in zvočnoabsorpcijskimi paneli tako, da bo onemogočena prekomerna hrupna obremenitev okolice. Gradnjo (uporabo hrupnih strojev) je potrebno prilagoditi na dnevni čas. Z oddaljenostjo od mesta gradnje se raven hrupa manjša.
- Emisije elektromagnetnega sevanja: Pri gradnji vplivi elektromagnetnega sevanja na okolje ne bodo nastajali, ker se pri gradnji ne bodo uporabljali stroji in naprave, ki bi lahko bile vir elektromagnetnega sevanja.
- Vplivi na okolje v času obratovanja objekta: z ozirom na morfološko namembnost enote v kateri bo objekt zgrajen, povečanega vpliva na okolico ne bo.

#### 4A. Opis vplivov objekta

- Mehanska odpornost in stabilnost: zagotovljeno je, da vplivi, ki jim bo objekt izpostavljen, ne bodo povzročili: – porušitve celotnega ali dela objekta; – deformacij, večjih od dopustnih ravni; – škode na drugih delih gradbenega objekta, na napeljavi in vgrajeni opremi zaradi večjih deformacij nosilne konstrukcije; – škode, nastale zaradi nekega dogodka, katere obseg je nesorazmerno velik glede na osnovni vzrok.
- Varnost pred požarom: zagotovljeno je: – da ne bo nevarnosti širjenja požara na sosednje objekte; – da nosilna konstrukcija objekta ob požaru določen čas ohrani potrebno nosilnost; – da je omejeno hitro širjenje požara v objektu; – na voljo je zadostno število ustrezno izvedenih evakuacijskih poti in izhodov, ki uporabnikom omogočajo hitro in varno zapustitev objekta; – zagotovljeno je požarno javljanje (telefon); – zagotovljene so naprave in oprema za gašenje (gasilni aparat in hidranti v bližini); – da je v objektu možen neoviran in varen dostop za gašenje in reševanje.
- Higijenska in zdravstvena zaščita in zaščita okolice: zagotovljeno je primerno notranje okolje (toplotno okolje, osvetlitev, kakovost zraka, vlažnost), oskrba z vodo, odvajanja odpadnih voda, odstranjevanja trdnih odpadkov in skrb za okolico objekta: – preprečeno je oddajanje strupenih plinov, ki jih oddajajo gradbeni materiali ali deli objekta; – zmanjšana je prisotnost nevarnih delcev ali plinov v zraku; – ni emisij nevarnega sevanja; – ni onesnaženja ali zastrupljanja vode

ali zemlje; – preprečeno je napačno odvajanje odpadnih voda, dima, trdnih ali tekočih odpadkov; – preprečena je prisotnost vlage v delih objekta ali na površinah znotraj objekta.

- Varnost pri uporabi: je zagotovljena, da pri normalni rabi objekta ne bo prišlo do: – zdrs, padca, udarca; – opeklin, električnega udara, eksplozije; – nezgode zaradi gibanja vozil.
- Zaščita pred hrupom: je zagotovljena pred: – hrupom, ki po zraku prihaja iz drugih prostorov; – udarnim hrupom, ki se v prostor prenaša preko konstrukcije; – hrupom naprav in inštalacij v stavbi; – pred odmevnim hrupom; – pred zunanjim hrupom (npr. hrupom prometa, hrupom iz bližnjih industrijskih objektov).
- Varčevanje z energijo in ohranjanje toplote: je zagotovljeno z upoštevanjem podnebnih razmer in zagotavljanjem ustreznega toplotnega ugodja za bivanje in delo ljudi v objektu, zagotovljen je učinkovita raba energije. Z izbiro toplotne zaščite, ogrevanja, hlajenja, prezračevanja, razsvetljave in priprave tople vode v objektu zagotovljeno, da objekt ne bo presegel dovoljene letne potrebne toplote za ogrevanje in dovoljene letne dovedene energije za svoje delovanje.

#### 4B. Odmik objekta

- Vlečnica bo zgrajena na mestu rušene vlečnice. Vsi odmiki bodo nespremenjeni. Fiksna točka vlečnice bo na spodnji postaji žičnice, bo v osi nove žičnice in na stacionaži 0+000'00.
- Odmik spodnje postaje – kontrolne hišice, proti zahodni strani, bo znašal 7'00 m od parcelne meje s parcelo št. 1842/23 k.o. Studor.

#### 5. Opis priključevanja na gospodarsko javno infrastrukturo ali opis samooskrbe objekta

- Električna: žičnica »Zadnji Vogel« se in se bo napajala z elektriko iz obstoječega priklopa obstoječe – odstranjene vlečnice. Sprememb na priključku ne bo, do povečanja priključne moči ne bo prišlo. Pridobljeno je mnenje upravljavca Elektro Gorenjska, št.: [REDACTED]XXXX, poseg bo ustrezen.
- DRSV – vode – Ljubljana, vodovarstveno območje: po odloku, je območje opredeljeno kot vodovarstveno. Gradnja se bo izvajala na mestu obstoječe žičnice. Leta bo odstranjena in na nje mestu izdelana nova. Kanalizacija: fekalni voda iz objekta ne bo. Na obeh postajah bosta izdelana WC na sežig. Meteorne vode s streh se bodo ponikale neposredno ob objektih. Z odstranitvijo in gradnjo je prepovedano poseganje v prostor na način, ki pospešuje erozijo in oblikovanje hudournikov, ogoljevanje površin, krčenje tistih gozdnih sestojev, ki preprečujejo plazenje zemljišč in snežne odeje, uravnavajo odtočne razmere ali kako drugače varujejo nižje ležeča območja pred škodljivimi vplivi erozije, zasipavanje izvirov, nenadzorovano zbiranje ali odvajanje zbranih voda po erozivnih ali plazljivih zemljiščih, odlaganje in skladiščenje lesa in drugih materialov, zasipavanje z odkopnim ali odpadnim materialom. Na plazljivem območju se v zemljišče ne sme posegati tako, da bi se zaradi tega sproščalo gibanje hribin in ogrozila stabilnost zemljišča. Prepovedano je: zadrževanje voda, predvsem z gradnjo teras, in drugi posegi, ki bi lahko pospešili zamakanje zemljišč, poseganje, ki bi lahko povzročilo dodatno zamakanje zemljišča in dvig podzemne vode, izvajati zemeljska dela, ki dodatno obremenjujejo zemljišče ali razbremenjujejo podnožje zemljišča, krčenje in večja obnova gozdnih sestojev ter grmovne vegetacije, ki pospešuje plazenje zemljišč. Dostop do zgornje postaje je in bo, po obstoječih servisno vzdrževalnih poteh, ki so izdelane ob oz. preko smučišča, s specialnimi terenskimi vozili, nove dostopne poti se ne bodo gradile. Povožne in pohodne površine ob postajah bodo nasute z naravnimi materiali in zatravljene, skladno z namembnostjo, površine ob stebrih pa zatravljene. Zunanja ureditev ob postajah oz. prehodih, se bo izvedla z nasipanjem in utrjevanjem izkopnega materiala, ki bo nastal ob gradnji temeljev za stebre in postaje. Za zasipavanje gradbenih jam, se ne bo uporabljal material, ki bo nastal z rušenjem obstoječe žičnice. Leta se bo odpeljal na za te namene dovoljeno deponijo. Plodna zemlja se odgrne in med gradnjo deponira na parceli, po zaključku gradnje, se uporabi za zunanjo ureditev. Za poseg je pridobljeno mnenje DRSV – vode – Ljubljana, št.: [REDACTED]XXXX, poseg bo ustrezen.
- ARSO – narava – Ljubljana, območje Natura 2000, naravne vrednote: po odloku, je območje opredeljeno kot naravovarstveno. Gradbena dela se bodo izvajala v obsegu in na način, da se ohranja morfologija travnatih zemljišč s razgibanim reliefom in kotanjami. Za preprečitev erozije se bodo izvajali sonaravni ukrepi. Med gradnjo je potrebno zavarovati večje drevje. V sklopu izdaje naravovarstvenega mnenja, sta bili pridobljeni mnenji območne enote v Kranju za varstvo narave in upravljavca TNP. Pri posegu je obvezno upoštevati pogoje izdane v naravovarstvenem mnenju, ki je sestavni del PGD dokumentacije! Za poseg je pridobljeno mnenje ARSO – narava – Ljubljana, št.: [REDACTED]XXXX, poseg bo ustrezen.

- V sklopu izdaje naravovarstvenega mnenja, je bilo pridobljeno mnenje upravljavca TNP. Pri posegu je obvezno upoštevati pogoje izdane v naravovarstvenem mnenju, ki je sestavni del PGD dokumentacije! Za poseg je pridobljeno mnenje TNP, št.: [REDACTED]XXXX, poseg bo ustrezen.
- Gozd, Bled: po odloku, je širše območje opredeljeno kot varovalni gozd, na predmetni lokaciji ni gozdnih površin. Za poseg je pridobljeno soglasje Zavoda za gozdove, poseg bo ustrezen.
- ZVKD Kranj: oblikovanje objekta: vlečnico bosta sestavljali dve postaji: vstopna in izstopna. Spodnja postaja vlečnice »Kratki plaz« bo izdelana na koti  $\pm 0'00 = 1606'60$  m.n.m. – teren in  $0'30$  m snega =  $1606'90$  m.n.m. = vstopna višina, zgornja postaja vlečnice pa bo na nadmorski višini  $\pm 0'00 = 1730'00$  m.n.m. – teren in  $0'30$  m snega =  $1730'30$  m.n.m. = izstopna višina. Na trasi vlečnice sta predvideni dve postaji, Spodnja za vstopanje smučarjev in zgornja za izstopanje. Na trasi vlečnice bo postavljenih 5 podpornih stebrov. Na obeh bosta zgrajeni kontrolni hišici: Spodnja kontrolna hišica: bo pravokotne tlorisne oblike z dimenzijama  $4'90$  m x  $2'80$  m. Pritličje bo zgrajeno  $0'20$  m nad nivojem vstopne višine, kota pritličja +  $0'50 = 1607'10$  m.n.m. Višinski gabarit hišice bo instalacijska etaža + PT. Streha nad objektom bo prekrita z dvokapno streho naklona  $40^\circ$  in vrhom  $4'60$  m nad koto  $\pm 0'00$ . Zgornja kontrolna hišica: bo pravokotne tlorisne oblike z dimenzijama  $4'30$  m x  $2'80$  m. Pritličje bo zgrajeno  $0'20$  m nad nivojem izstopne višine, kota pritličja +  $0'50 = 1730'50$  m.n.m. Višinski gabarit hišice bo instalacijska etaža + PT. Streha nad objektom bo prekrita z dvokapno streho naklona  $40^\circ$  in vrhom  $4'60$  m nad koto  $\pm 0'00$ . Oblikovanje: tipski del – tehnološki del vlečnice bo kovinski, jeklo bo vroče cinkano. Temelji bodo armirano betonski vkopani. Kletni del bo prav tako AB, vidna fasada bo obdelana z naravnim kamnom lomljencem – masivni naravni avtohtoni kamen. Kontrolni hišici na obeh postajah bosta lesene nosilne konstrukcije, fasade in dvokapna streha pa bodo lesene skodle v naravni barvi ter zaščitno premazane tako, da bo omogočeno staranje lesa. Oblikovanje žičnice z obema postajama bo skladno z OPN. Po odloku, je območje opredeljeno kot registrirana nepremična dediščina Julijske Alpe – Triglavski narodni park. Za poseg je pridobljeno mnenje ZVKD, št.: [REDACTED]XXXX, poseg bo ustrezen.
- V sklopu pridobivanja soglasij, je bila projektna dokumentacija vložena tudi na Ministrstvo za okolje, iz odgovora izhaja, da presoja vplivov na okolje ni potrebna.

## 6. Opis zaščite in predstavitev infrastrukturnih vodov

- V območju posega ni javnih kom.vodov.

## 7. Opis priključevanja na infrastrukturo za gasilno vodo

- Objekt ne bo priključen na hidrantno omrežje.

## 8. Izsledki predhodnih raziskav

- Pred posegom je bilo izdelano geološko-geomehansko poročilo. Dokumentacija DGD upošteva zahteve poročila. Pridobljeno je mnenje DRSV – vode.

## 9. Druge vsebine

- Pred posegom ni potrebno izdelati drugih vsebin.

## 10. Navedba PZI projektne dokumentacije

Glede na vrsto gradnje ter namen, velikost, zmožljivost, predvidene vplive in druge značilnosti bo za predmetni objekt v fazi izdelave projektne dokumentacije za izvedbo gradnje, izdelana naslednja projektna dokumentacija ter druge strokovne podlage:

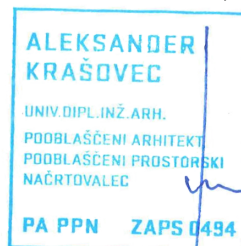
- Načrt s področja arhitekture
- Načrt s področja gradbeništva
- Načrt s področja elektrotehnike
- Načrt s področja strojništva
- Načrt s področja požarne varnosti
- Načrt s področja geodezije

Z navedenimi načrti bodo izpolnjene bistvene zahteve objekta.

Kranj, marec 2024

Projektant:

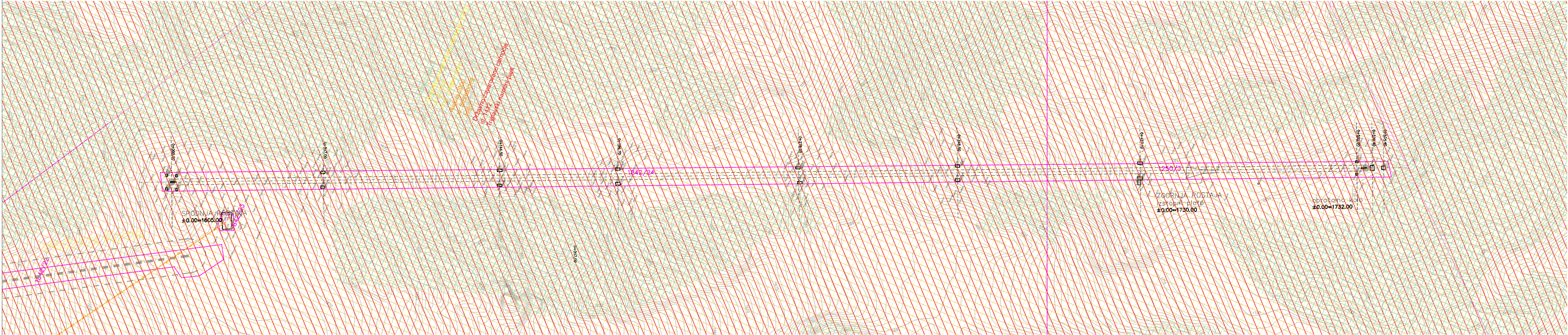
Sašo KRAŠOVEC, univ.dipl.inž.arh.





<b>0.11.</b>	<b>LOKACIJSKI PRIKAZI</b>
--------------	---------------------------





LEGENDA:

---

REGULACIJSKE ČRTE PROSTORSKEGA AKTA

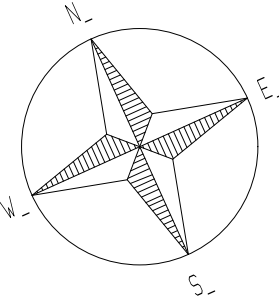
—

KATASTERSKE MEJE

---

VARNOSTNI PAS GJI

GOSPODARSKA JAVNA INFR. – GJI	OBSTOJEČI VOD	JE
ELEKTRIKA SREDNJA NAPETOST 20kV	—ELSN—ELSN—	JE
ELEKTRIKA NIZKA NAPETOST	—ELNN—	JE



VAROVALNI GOZD

EKOLOŠKO POMEMBNA OBMOČJA (EPO)

NATURA 2000

DRŽAVNO ZAVAROVANO OBMOČJE

Podatki povzeti po certifikatu geodetskega načrta št. GPB\_15112021\_VOGEL\_B, izdelalo podjetje Geodet–09 Boštjan Lavrič s.p., Ob mejašu 10a, 1000 Ljubljana

Podatki	Vir podatkov	Institucija	Datum	Podatki
Topografska vsebina	Tahimetrijska geodetska izmera v D96/TM koordinatnem sistemu	GEODET–09, geodetske meritve in dokumentacija Boštjan Lavrič s.p.	15.11.2021	Natančnost izmere do ± 0,07 m
Katastrska vsebina	Koordinate zemljiško katastrskih točk (ZKT)	GEODETSKA UPRAVA REPUBLIKE SLOVENIJE	15.11.2021	Natančnost z mejnimi znamenji označenih zemljiškokatastrskih točk (ZKT) je za: – urejene meje ± 0,04 m
	Zemljiško katastrski prikaz (ZKP)		15.11.2021	Natančnost ZK prikaza kjer ni prikazanih ZK točk je za: – parcelne meje ± 6,00 m

parc.št.: 1842/24, 1842/49 k.o. 2198–STUDOR, 1250/1, 1250/3 k.o.–SAVICA

SKA

PROJEKTIRANJE IN NADZIRANJE  
enota: Bleiweisova 6, 4000 Kranj

SKA PROJEKT d.o.o., Kokrškega odreda 21, 4000 Kranj  
mob.: +386(0)40.202.589, e-pošta: saso.krasovec@skaprojekt.si

identifikacijsko število  
**ZAPS  
0494 A**

investitor:  
**ŽIČNICE VOGEL BOHINJ d.o.o.  
Ukanc 6, 4265 Bohinjsko jezero**

objekt:  
**ODSTRANITEV OBSTOJEČE VLEČNICE IN  
NOVOGRADNJA VLEČNICE "KRATKI PLAZ"**

načrt:  
**LOKACIJSKI PRIKAZI**

risba:  
**SITUACIJA OBSTOJEČEGA STANJA  
KRATKI PLAZ**

vrsta projektne dokumentacije:  
**DGD**

merilo:  
**1:1000**

odg. projektant:  
**Sašo KRAŠOVEC, univ.dipl.inž.arh.**

podpis:

id. štev.:  
**PA PPN ZAPS 0494**

sodelavec:

datum:  
**marec 2024**

št. projekta:  
**P–360–21**

št. načrta:  
**P–360–21/01**

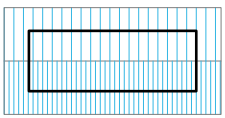
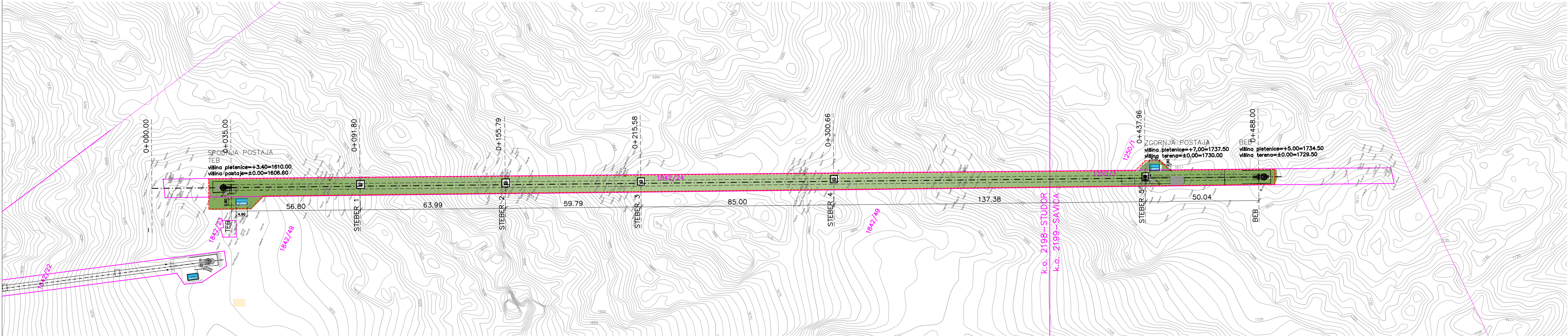
opombe:

list št.:  
**0**









LEGENDA:

OBJEKT



MANIPULATIVNE IN PARKIRNE POVRŠINE



ZELENE POVRŠINE



MEJA GRADBENE PARCELE



REGULACIJSKE ČRTE PROSTORSKEGA AKTA



KATASTRSKE MEJE



VARNOSTNI PAS GUJ



FIKSNA TOČKA (Y: 409261,384, X: 124465,678)



ELEKTRO PRIKLJUČNA OMARICA



PONIKOVALNICA

P (KRATKI PLAZ) = 3600 m2

SPODNJA POSTAJA ±0.00 = 1606.60

ZGORNJA POSTAJA ±0.00 = 1730.00

parc.št.: 1842/24, 1842/49 k.o. 2198–STUDOR, 1250/1, 1250/3 k.o.–SAVICA

**SKA**

PROJEKTIRANJE IN NADZIRANJE  
enota: Bleiweisova 6, 4000 Kranj

SKA PROJEKT d.o.o., Kokrškega odreda 21, 4000 Kranj  
mob.: +386(0)40.202.589, e-pošta: saso.krasovec@skaprojekt.si

identifikacijska številka

**ZAPS**  
**0494 A**

investitor: ŽIČNICE VOGEL BOHINJ d.o.o.  
Ukanc 6, 4265 Bohinjsko jezero

objekt: ODSTRANITEV OBSTOJEČE VLEČNICE IN  
NOVOGRADNJA VLEČNICE "KRATKI PLAZ"

vrsta projektne  
dokumentacije:  
**DGD**

načrt: LOKACIJSKI PRIKAZI

merilo:  
**1:1000**

risba: PRIKAZ PROMETNIH IN FUNKCIONALNIH POVRŠIN  
KRATKI PLAZ

odg. projektant: Sašo KRAŠOVEC, univ.dipl.inž.arh.  
id. štev.: PA PPN ZAPS 0494

podpis:

sodelavec:

datum: marec 2024

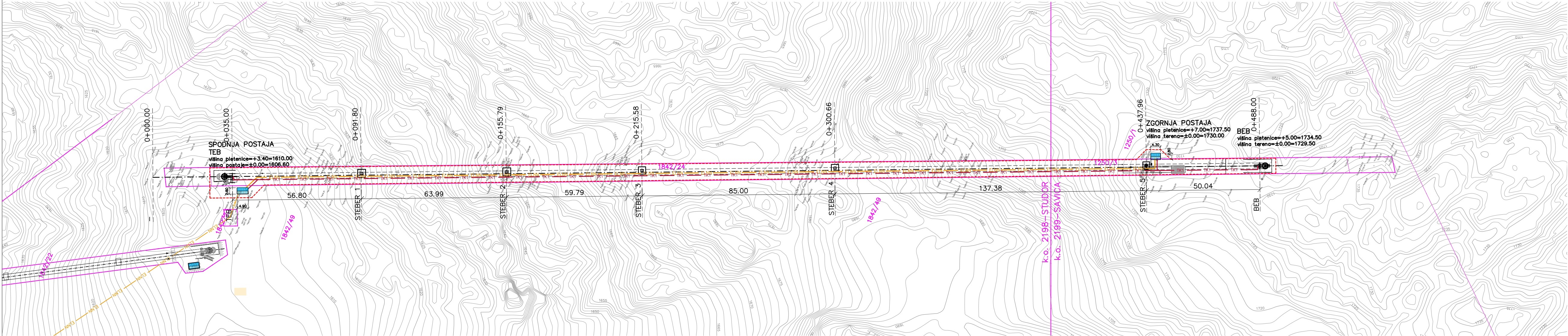
št. projekta: P–360–21

št. načrta: P–360–21/01

opombe:

list št.: 2





○ FT      FIKSNA TOČKA (Y: 409261,384, X: 124465,678)

**E**      ELEKTRO PRIKLJUČNA OMARICA      **P**      PONIKOVALNICA

P (KRATKI PLAZ) = 3600 m2  
SPODNJA POSTAJA ±0.00 = 1606.60  
ZGORNJA POSTAJA ±0.00 = 1730.00

parc.št.: 1842/24, 1842/49 k.o. 2198–STUDOR, 1250/1, 1250/3 k.o.–SAVICA

**SKA**  
SKA PROJEKT d.o.o., Kokrškega odreda 21, 4000 Kranj  
mob.: +386(0)40.202.589, e-pošta: saso.krasovec@skaprojekt.si

PROJEKTIRANJE IN NADZIRANJE  
enota: Bleiweisova 6, 4000 Kranj

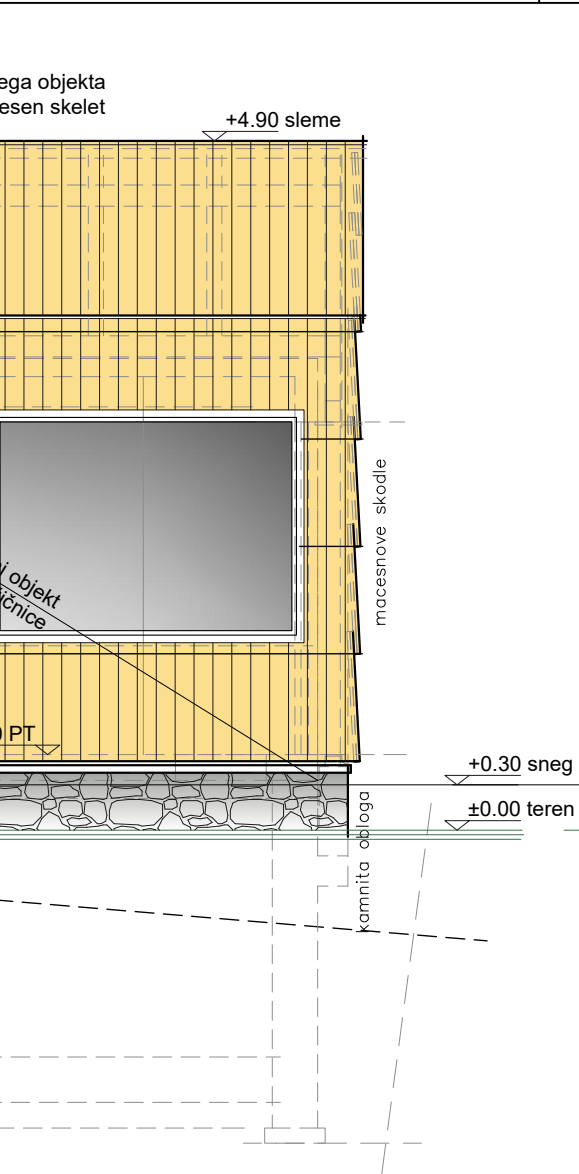
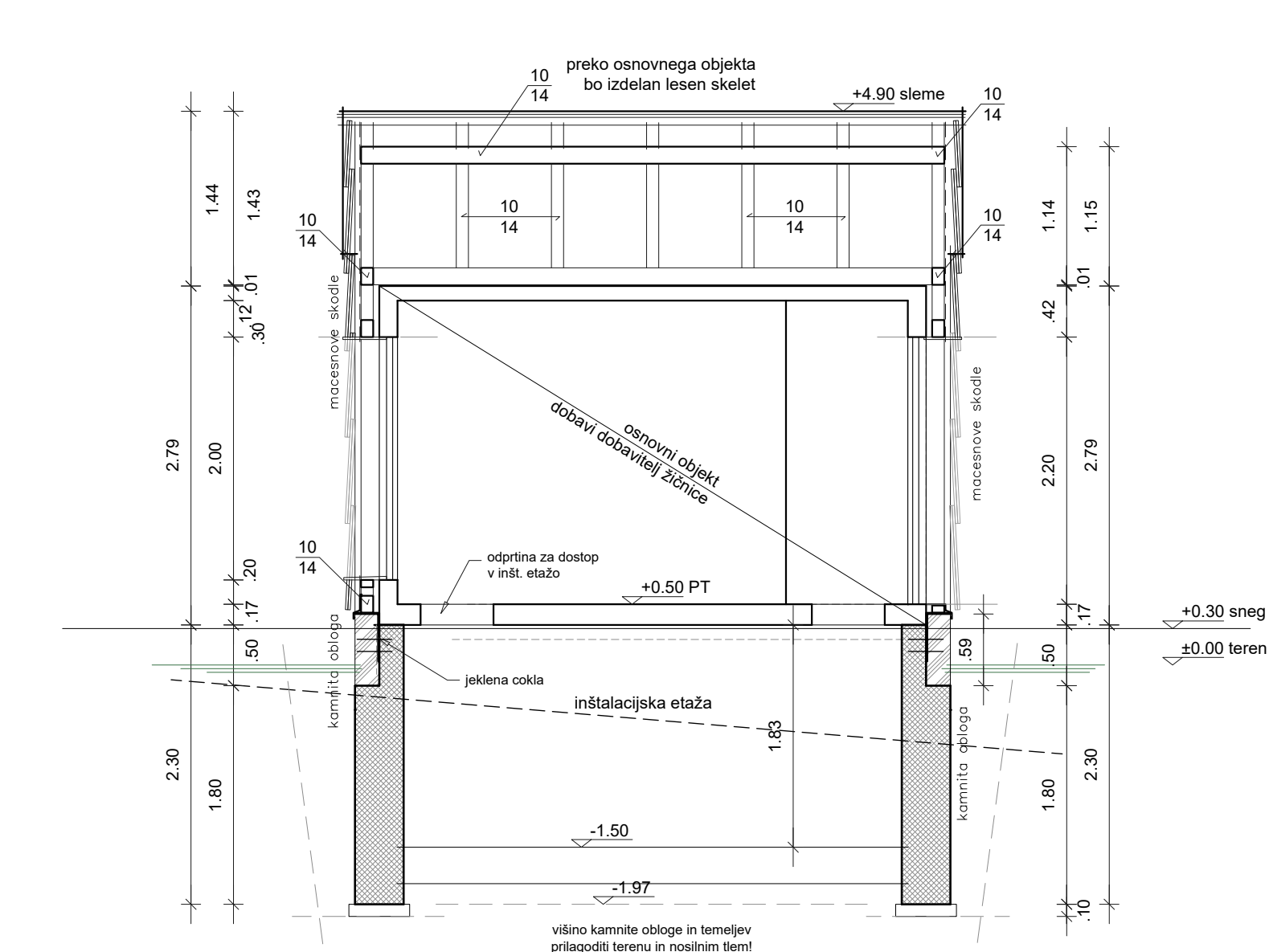
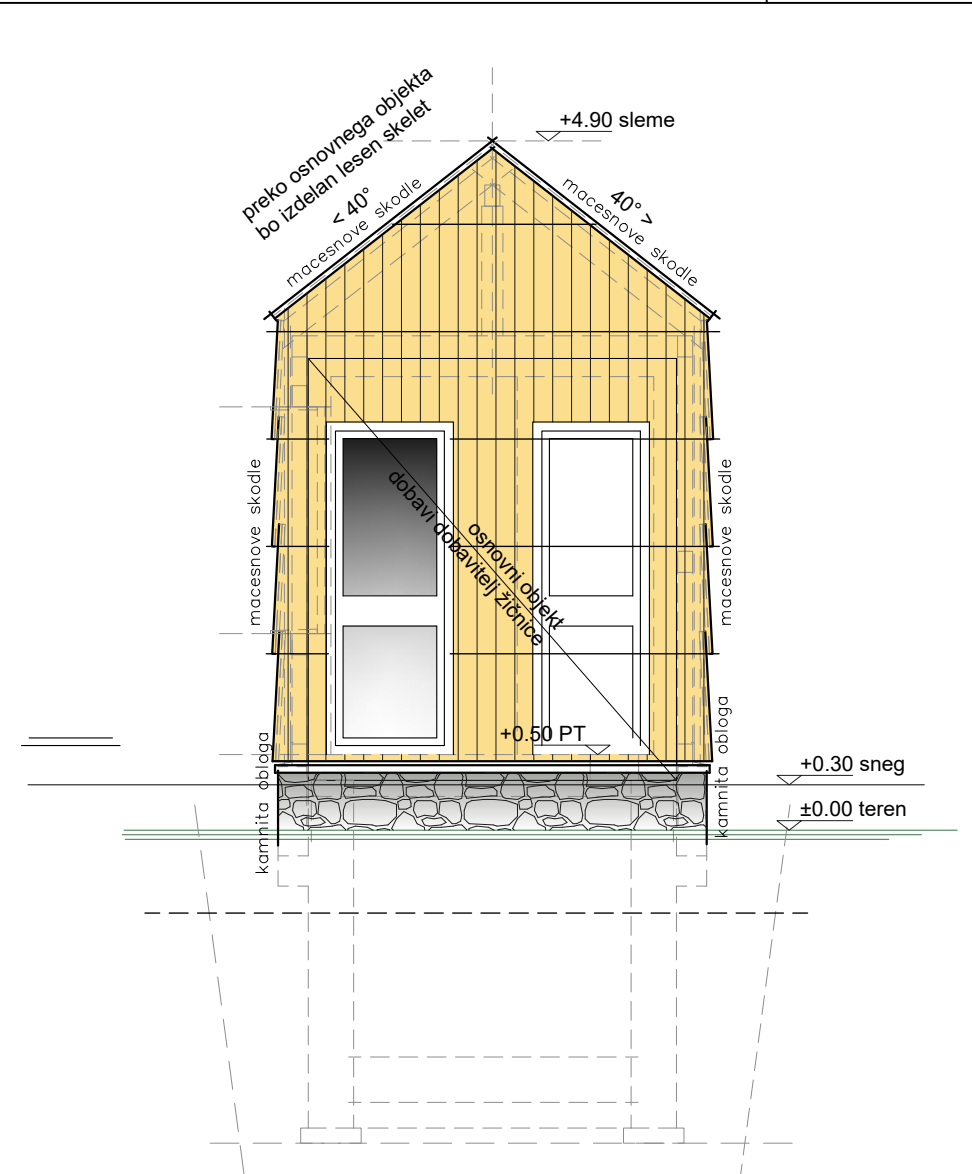
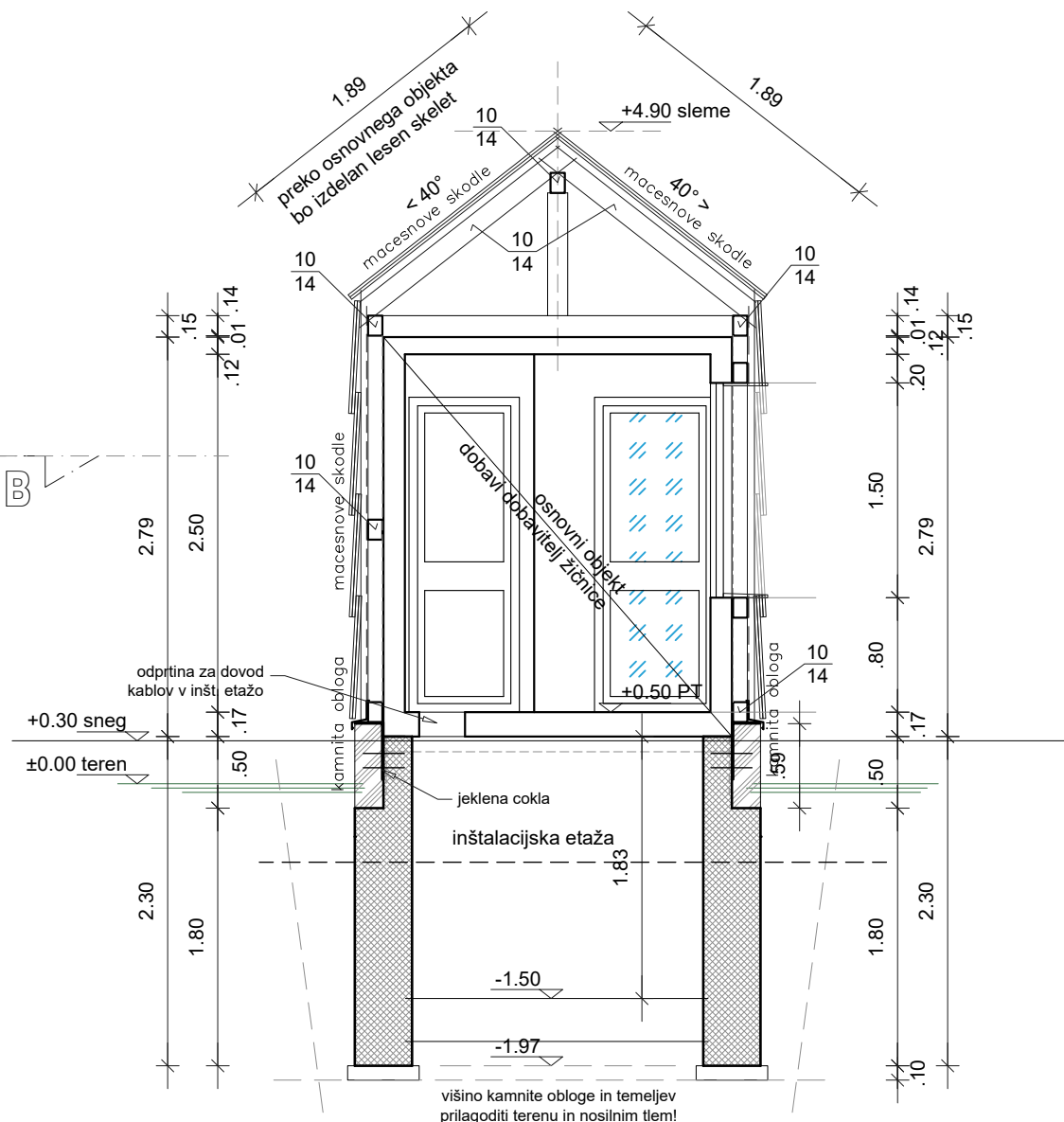
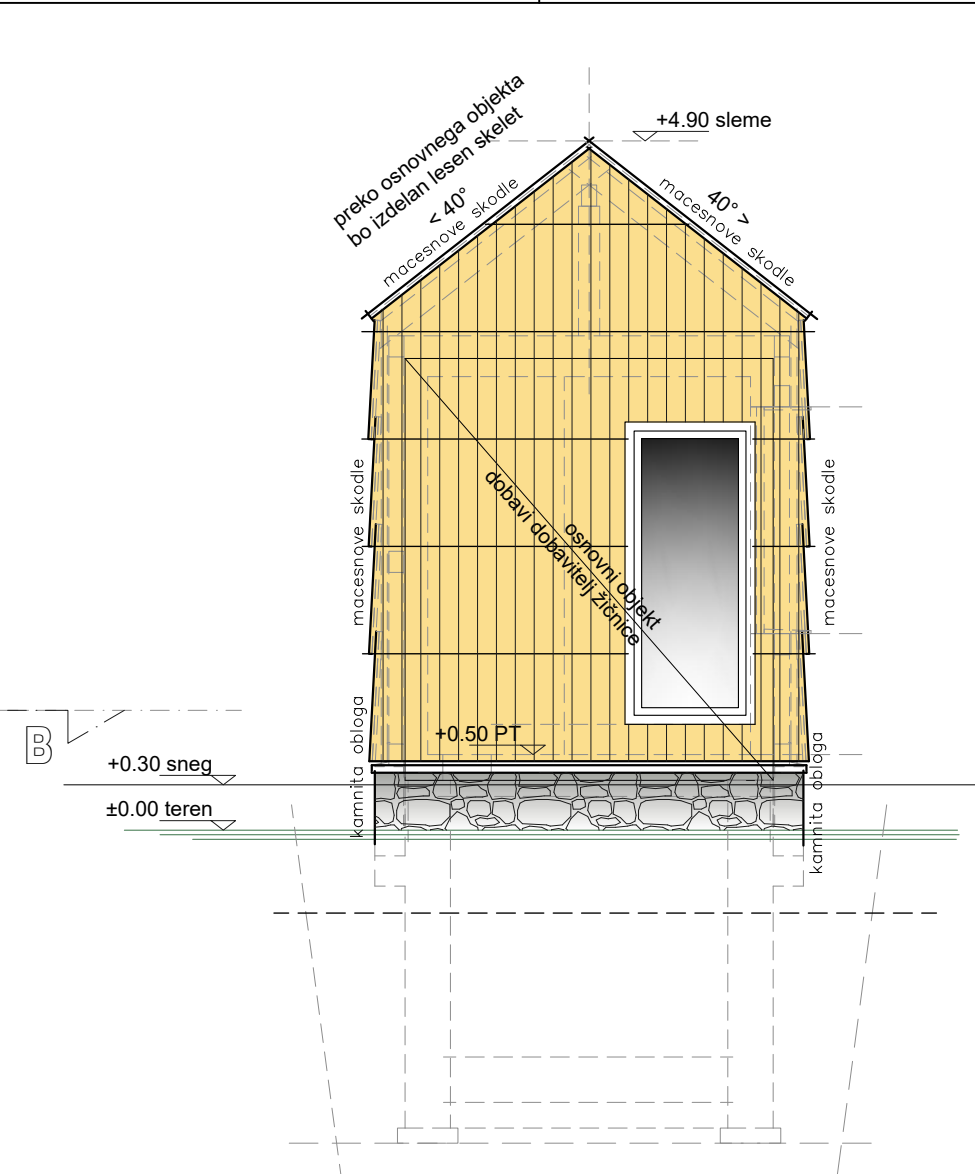
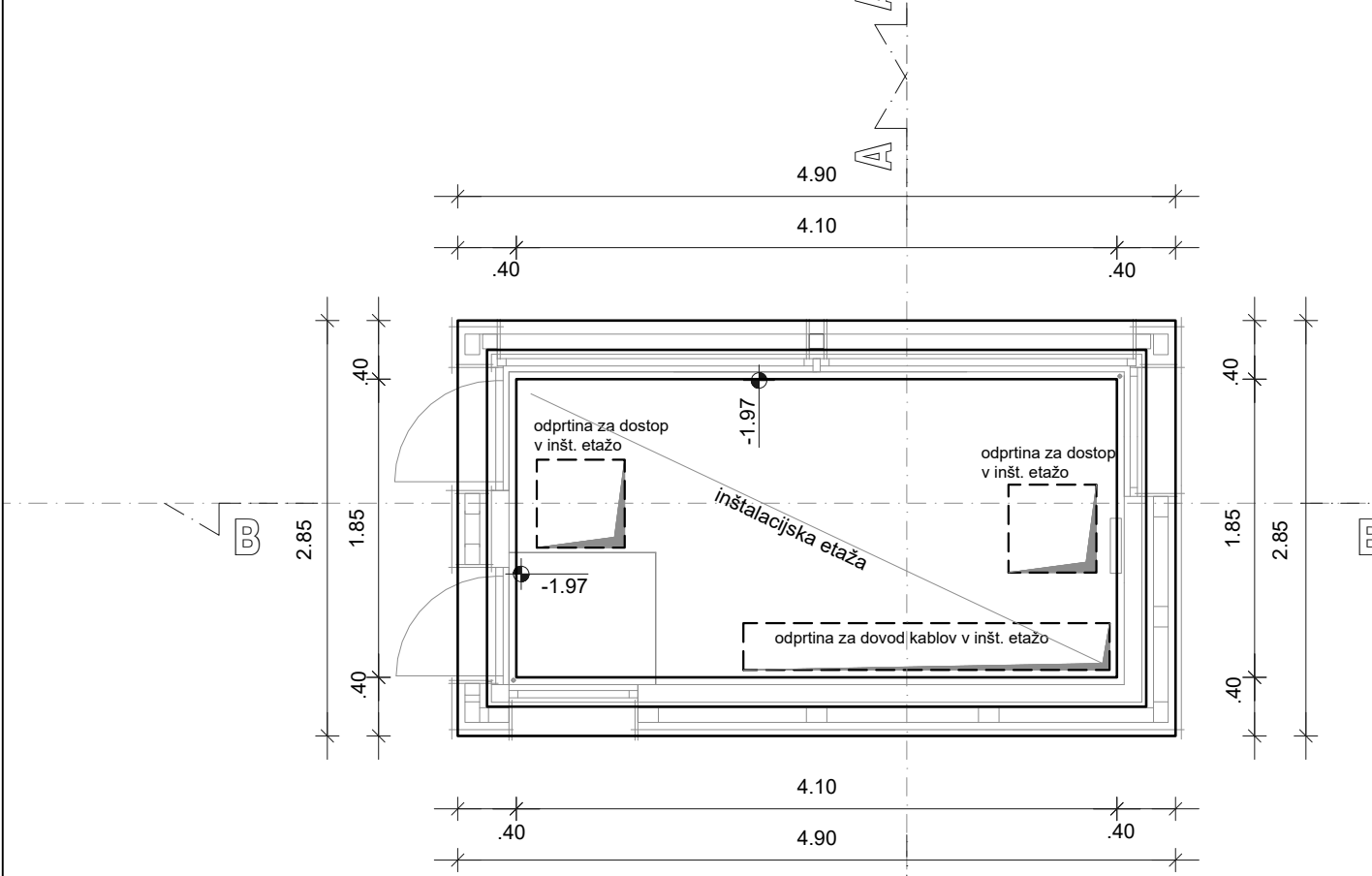
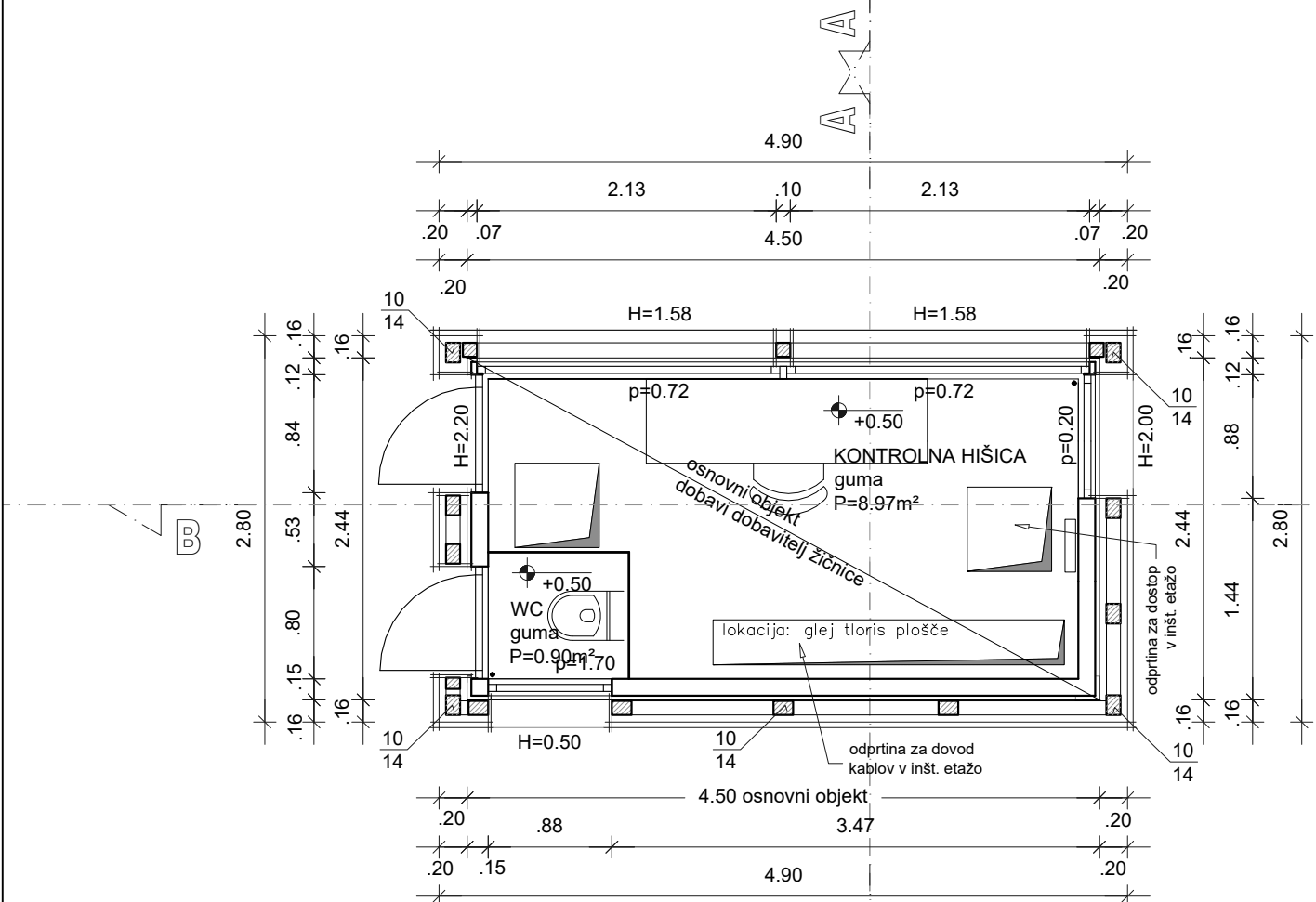
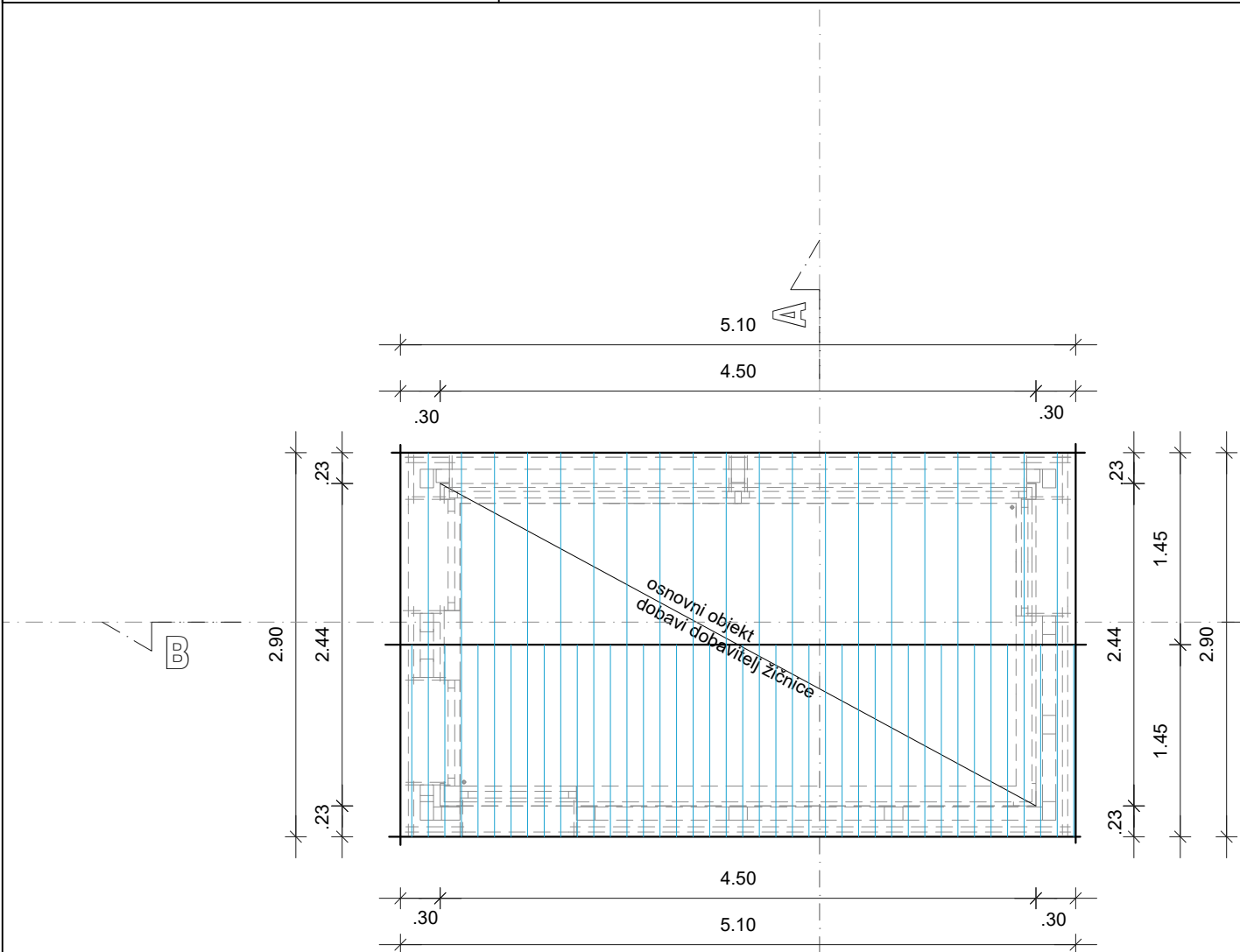
identifikacijska številka  
**ZAPS 0494 A**

investitor:	ŽIČNICE VOGEL BOHINJ d.o.o. Ukanc 6, 4265 Bohinjsko jezero	
objekt:	ODSTRANITEV OBSTOJEČE VLEČNICE IN NOVOGRADNJA VLEČNICE "KRATKI PLAZ"	vrsta projektne dokumentacije: <b>DGD</b>
načrt:	LOKACIJSKI PRIKAZI	merilo: <b>1:1000</b>
risba:	PRIKAZ MINIMALNE KOMUNALNE OSKRBE OBJEKTA IN PRIKLJUČEVANJA NA GJI TER ZAŠČITE IN PRESTAVITVE INFRASTRUKTURNIH VODOV PRIKAZ VARSTVENIH OBMOČIJ, VODNIH IN PRIOBALNIH ZEMLJIŠČ IN VAROVALNIH PASOV INFR. VODOV KRATKI PLAZ	
odg. projektant:	Sašo KRAŠOVEC, univ.dipl.inž.arh.	podpis:
id. štev.:	PA PPN ZAPS 0494	
sodelavec:		
datum:	marec 2024	št. projekta: <b>P-360-21</b>
opombe:		št. načrta: <b>P-360-21/01</b>
		list št.: <b>3</b>





<b>0.12.</b>	<b>TEHNIČNI PRIKAZI</b>
--------------	-------------------------

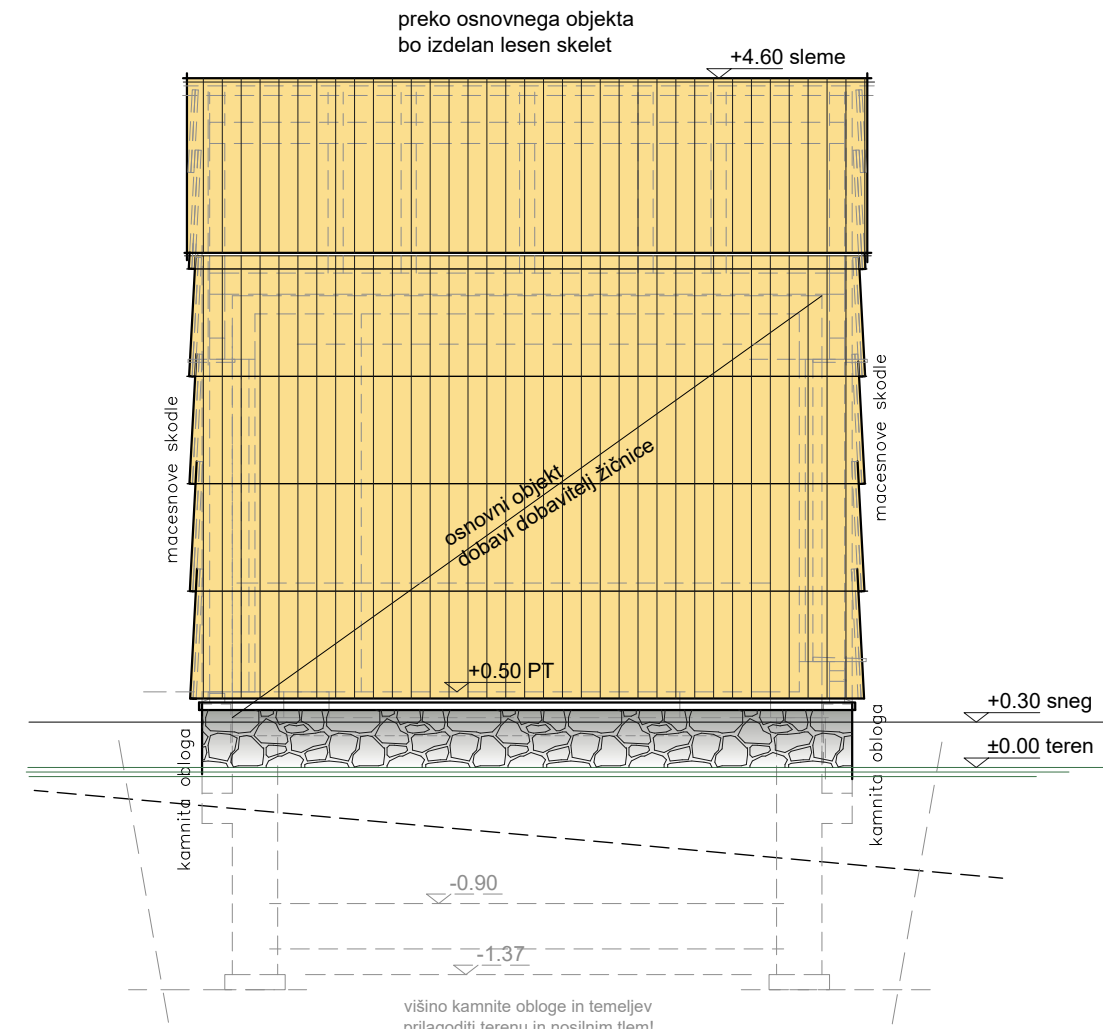
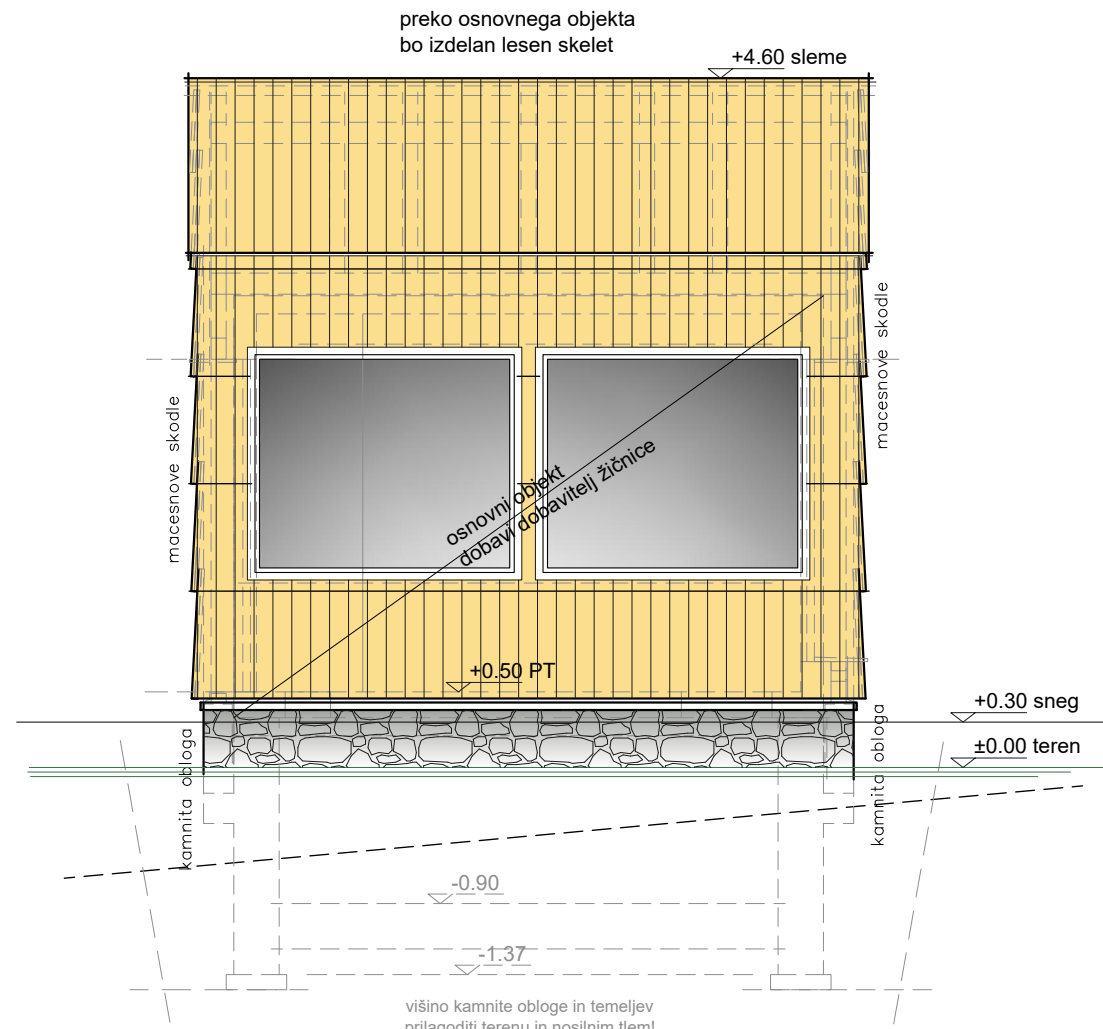
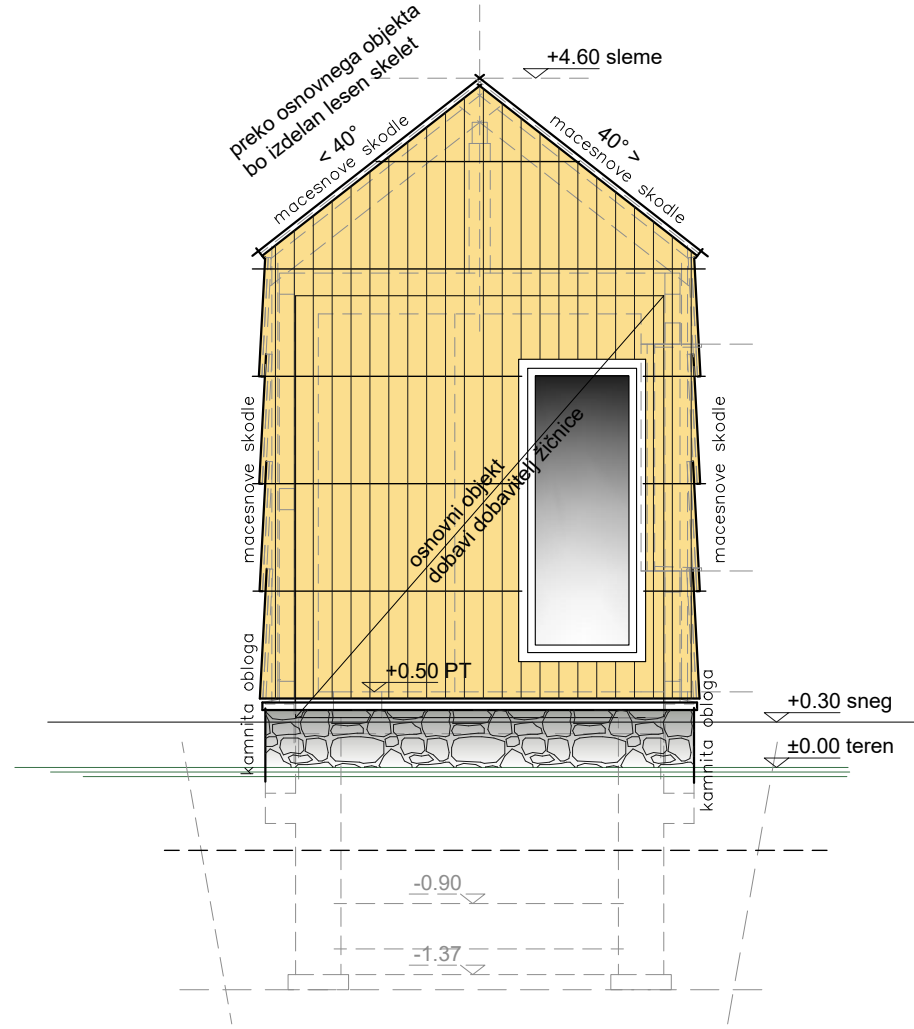
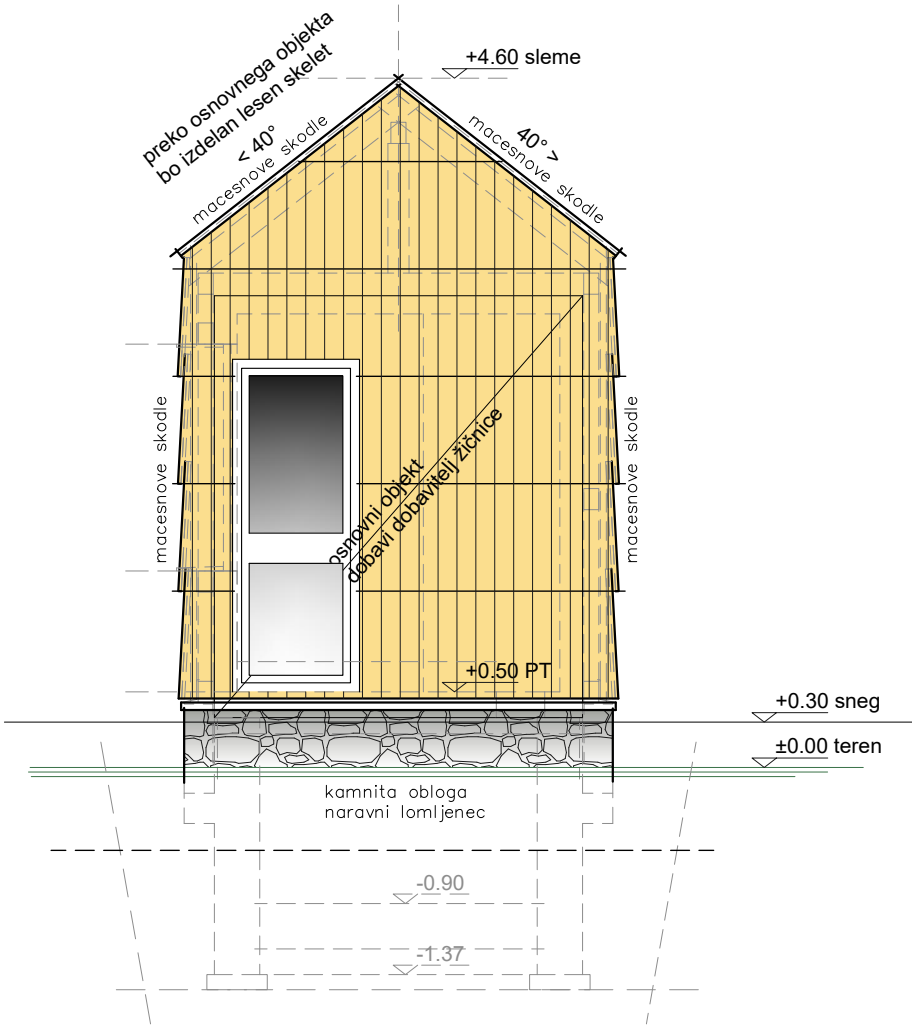
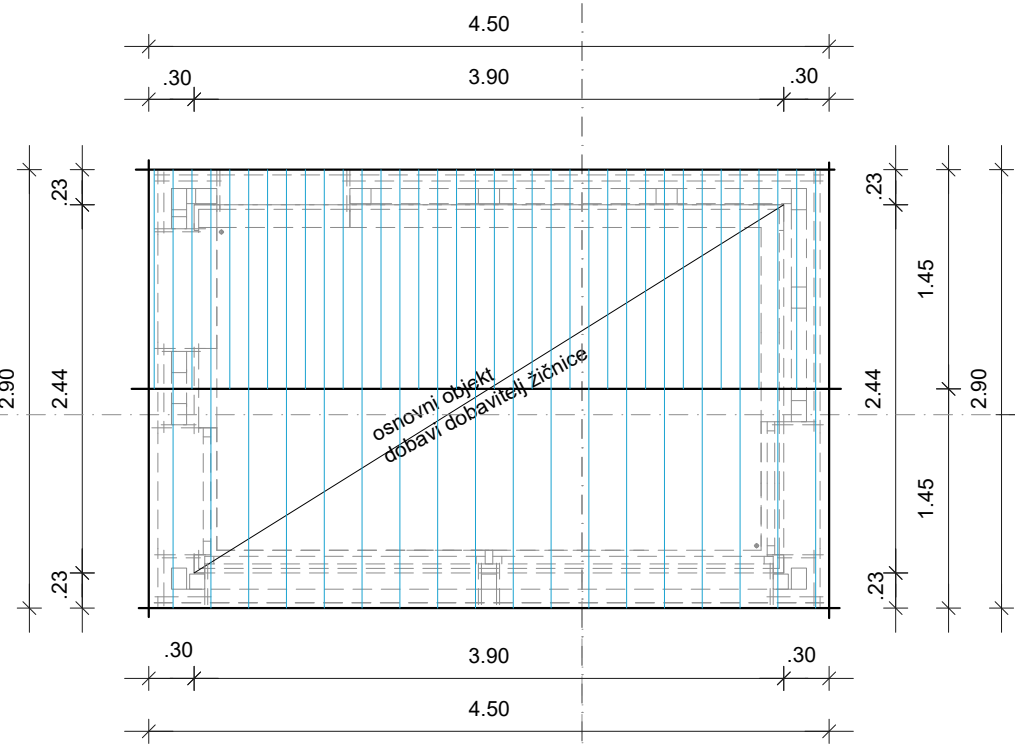


OPOZORILO

vse mere  
KONTROLIRATI  
na licu mesta  
za izvedbo del  
odgovarja izvajalec,  
za vse spremembe je  
potrben posvet s  
projektantom

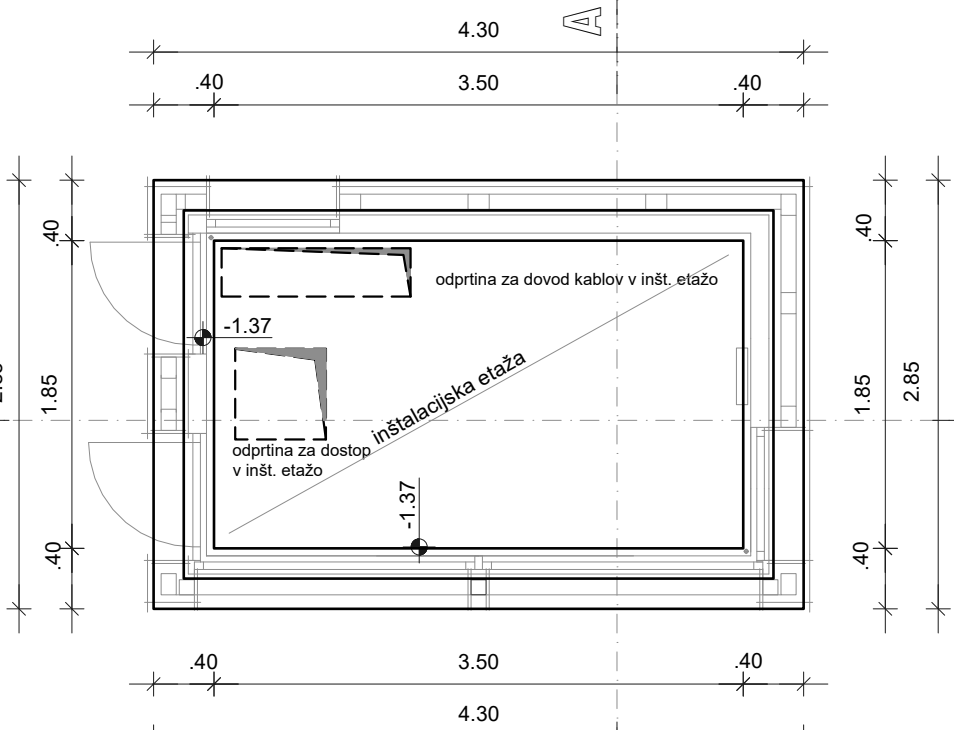
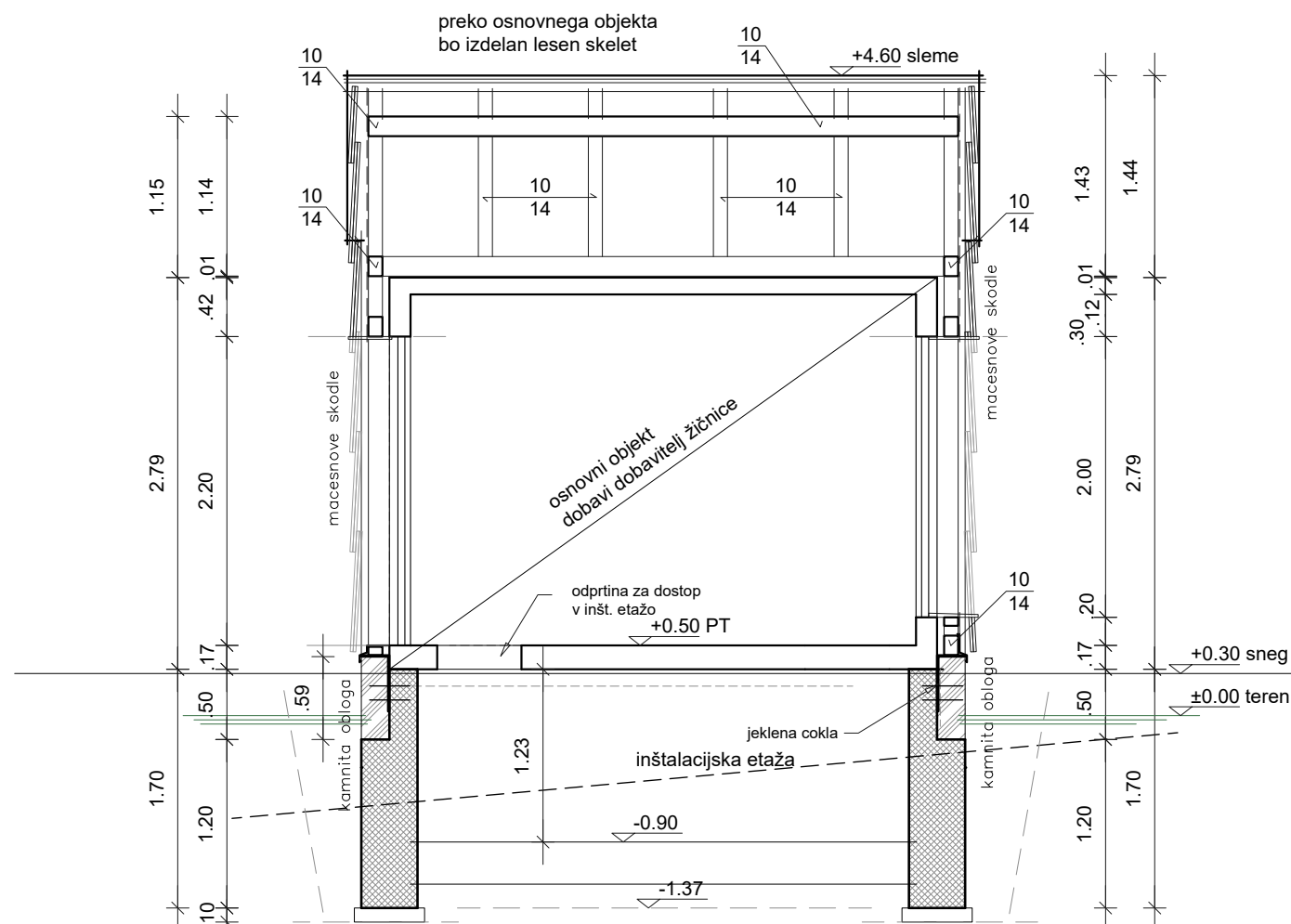
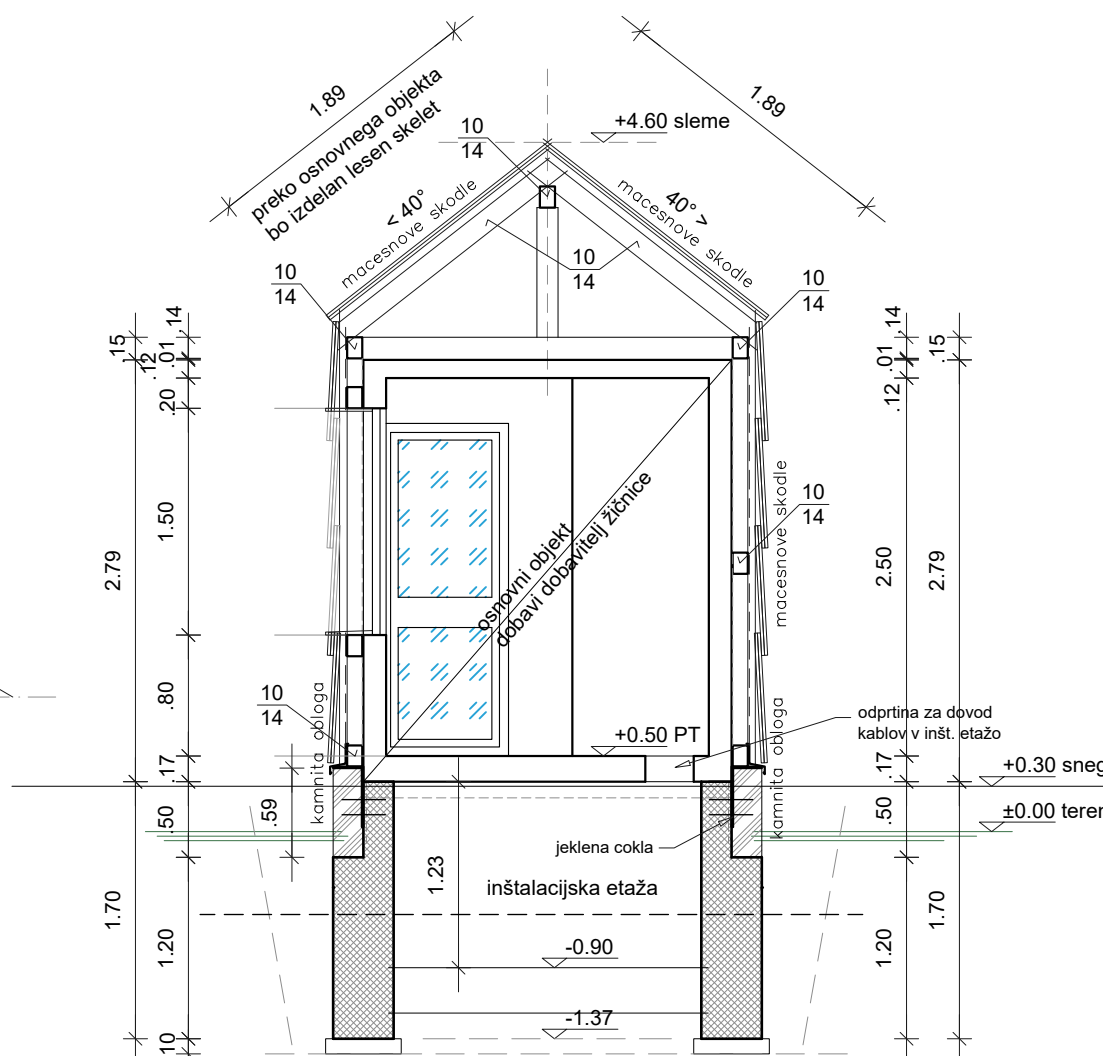
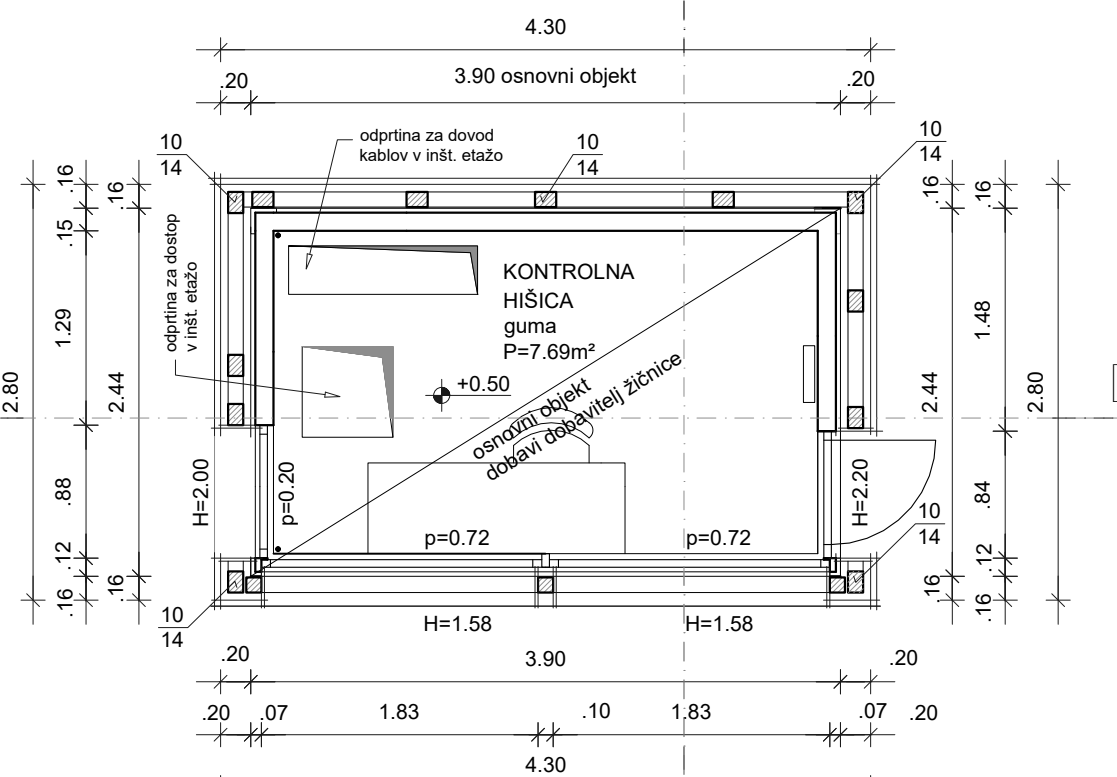
spodnja postaja

<b>SKA</b> PROJEKTIRANJE IN NADZIRANJE enota: Blewelsova 6, 4000 Kranj <small>SKA PROJEKT d.o.o., Kokrškega odreda 21, 4000 Kranj mob.: +386(0)40 202 589, e-pošta: saso.krasovec@skaprojekt.si</small>		identifikacijska številka <b>ZAPS 0494 A</b>
investitor: <b>ŽIČNICE VOGEL BOHINJ d.o.o.</b> Ukanc 6, 4265 Bohinjsko Jezero	vrsta projektna dokumentacije: <b>DGD</b>	
objekt: <b>ODSTRANITEV OBSTOJEČE VLEČNICE IN NOVOGRADNJA VLEČNICE "KRATKI PLAZ"</b>	merilo: <b>1:50</b>	
načrt: <b>NAČRT GRADBENIH KONSTRUKCIJ</b>		
rišba: <b>SPODNJA POSTAJA</b>		
odg. projektant: <b>Sašo KRAŠOVEC, univ.dipl.inž.arh.</b>	podpis:	
id. štev.: <b>PA PPN ZAPS 0494</b>		
sodelavec:		
datum: <b>marec 2024</b>	št. projekta: <b>P-360-21</b>	št. načrta: <b>P-360-21/01</b>
opomba: <b>—</b>	list št.: <b>4</b>	



#### OPOZORILO

vse mere  
KONTROLIRATI  
na licu mesta  
za izvedbo del  
odgovarja izvajalec,  
za vse spremembe je  
potrben posvet s  
projektantom



#### zgornja postaja

**SKA** PROJEKTIRANJE IN NADZIRANJE  
enota: Blewleova 6, 4000 Kranj  
SKA PROJEKT d.o.o., Kokrškega odreda 21, 4000 Kranj  
mob.: +386(0)40 202 589, e-pošta: saso.krasovec@skaprojekt.si

identifikacijska številka  
ZAPS  
0494 A

investitor:	ŽIČNICE VOGEL BOHINJ d.o.o. Ukanc 6, 4265 Bohinjsko Jezero	vrsta projektna dokumentacije:	DGD
objekt:	ODSTRANITEV OBSTOJEČE VLEČNICE IN NOVOGRADNJA VLEČNICE "KRATKI PLAZ"	merilo:	1:50
načrt:	NAČRT GRADBENIH KONSTRUKCIJ		
rišba:	ZGORNJA POSTAJA		
odg. projektant:	Sašo KRAŠOVEC, univ.dipl.inž.arh.	podpis:	
id. štev.:	PA PPN ZAPS 0494		
sodelavec:			
datum:	marec 2024	št. projekta:	P-360-21
opomba:		št. načrta:	P-360-21/01
		list št.:	5