

STROKOVNA OCENA MOŽNIH POMEMBNIH VPLIVOV NA OKOLJE

ZA POSEG:

**ŠIRITEV GRAMOZNICE PLETERJE
SKLADNO Z OPPN ZA EUP PL76 –
ŠIRITEV GRAMOZNICE PLETERJE
ID: 2458, V VELIKOSTI 5,1 HA**

Št.: 401725-jh

Ljubljana, junij 2025

NASLOV: **Strokovna ocena možnih pomembnih vplivov
na okolje za poseg: ŠIRITEV GRAMOZNICE
PLETERJE SKLADNO Z OPPN ZA EUP PL76 –
ŠIRITEV GRAMOZNICE PLETERJE ID: 2458, V
VELIKOSTI 5,1 HA**

DATUM: **Junij 2025**

ŠTEVILKA: **401725-jh**

NOSILEC POSEGA: **CESTNO PODJETJE PTUJ d. d.
Zagrebška cesta 49A, 2250 PTUJ**

NAROČNIK: **CESTNO PODJETJE PTUJ d. d.**

NAROČILNICA: **25-021-000276 z dne 14.05.2025**

IZDELOVALEC: **E-NET OKOLJE d.o.o.
Linhartova cesta 13, 1000 Ljubljana**

Direktor: **mag. Jorg Jurij Hodalič, univ. dipl. biol.**



Odgovorni nosilec: **mag. Jorg Jurij Hodalič, univ. dipl. biol.**

KAZALO

1. UVOD	6
1.1 NAMEN STROKOVNE OCENE	6
1.2 UVODNA POJASNILA	6
1.3 PRAVNA PODLAGA ZA PREDHODNI POSTOPEK	8
2. OPIS POSEGA V OKOLJE	9
2.1 VRSTA IN NAMEN POSEGA	9
2.1 NOSILEC POSEGA	10
2.2 ZNAČILNOSTI CELOTNEGA POSEGA	10
2.3 LOKACIJA POSEGA	12
2.4 STANJE POMEMBNEJŠIH DEJAVNIKOV OKOLJA	15
3. OPIS MOŽNIH POMEMBNIH VPLIVOV NA OKOLJE	18
3.1 EMISIJE ONESNAŽEVAL V ZRAK	18
3.2 EMISIJE TOPLOGREDNIH PLINOV (TGP)	19
3.3 EMISIJE SNOVI V VODE	19
3.4 ODLAGANJE / IZPUSTI SNOVI V TLA	19
3.5 NASTAJANJE ODPADKOV	19
3.6 HRUP	20
3.7 RADIOAKTIVNO SEVANJE	20
3.8 ELEKTROMAGNETNO SEVANJE	20
3.9 SEVANJE SVETLOBE V OKOLICO	20
3.10 EMISIJE TOPLOTE	20
3.11 EMISIJE VONJAV	20
3.12 VIDNA IZPOSTAVLJENOST	20
3.13 VIBRACIJE	21
3.14 SPREMEMBA RABE TAL	21
3.15 SPREMEMBA VEGETACIJE	21
3.16 EKSPLOZIJE/POŽARNA VARNOST	21
3.17 FIZIČNA SPREMEMBA / PREOBLIKOVANJE POVRŠINE	21
3.18 RABA VODE	21
3.19 NARAVA	21
3.20 KULTURNA DEDIŠČINA	22
3.21 TVEGANJE ZA ZDRAVJE LJUDI	22
3.22 TVEGANJE NASTANKA OKOLJSKIH NESREČ	22
3.23 SKUPNI UČINEK Z DRUGIMI OBSTOJEČIMI OZIROMA DOVOLJENIMI POSEGI	22
4. POVZETEK IN SKLEPNA OCENA MOŽNIH POMEMBNIH VPLIVOV	23
5. PRAVNE PODLAGE IN VIRI PODATKOV	25
5.1 PRAVNE PODLAGE	25
5.2 VIRI PODATKOV	26

Seznam prilog:

- Priloga 1:** Rudarski projekt za pridobitev koncesije za izkoriščanje
Gramoznica Pleterje P2f, Občina Kidričevo

1. UVOD

1.1 NAMEN STROKOVNE OCENE

Strokovna ocena vplivov na okolje je izdelana za potrebe predhodnega postopka, v skladu z Uredbo o posegih v okolje, za katere je treba izvesti presojo vplivov na okolje (UL RS, št. 51/14, 57/15, 26/17, 105/20, 44/22 – ZVO-2), v katerem se ugotavlja, ali je za nameravani poseg v okolje treba izvesti presojo vplivov na okolje in pridobiti okoljevarstveno soglasje, in predstavlja prilogo k zahtevi nosilca posega za začetek predhodnega postopka.

Uredba v 6. členu (zahteva za začetek predhodnega postopka) določa, da nosilec posega vloži na ministrstvo, pristojno za varstvo okolja, v fizični ali elektronski obliki zahtevo za začetek predhodnega postopka, ki vsebuje:

1. opis posega v okolje:
 - opis značilnosti celotnega posega v okolje v času gradnje, izvajanja in obratovanja posega v okolje, vključno z deli za odstranitev obstoječih objektov, kadar so ti del posega v okolje,
 - opredelitev bistvenih lastnosti posega v okolje, zlasti njegove zmogljivosti,
 - podatke o lokaciji posega v okolje, zlasti podatke o stanju okolja na območjih, na katera bo poseg verjetno vplival;
2. če obstaja, opis funkcionalne povezanosti z že dovoljenimi posegi, posegi, ki se izvajajo, ali že izvedenimi posegi in podatke o ekonomski povezanosti nosilca posega v okolje z nosilci dovoljenih posegov, posegov, ki se izvajajo, ali že izvedenih posegov;
3. opis vseh pomembnih vplivov na okolje, ki se lahko pričakujejo v času gradnje, izvajanja in obratovanja posega v okolje, in sicer opis:
 - rabe naravnih virov,
 - vpliva na biotsko raznovrstnost in naravne vrednote,
 - emisij,
 - pričakovanih ostankov iz proizvodnje in nastalih odpadkov,
 - sprememb dejanske rabe zemljišč,
 - vplivov na kulturno dediščino.

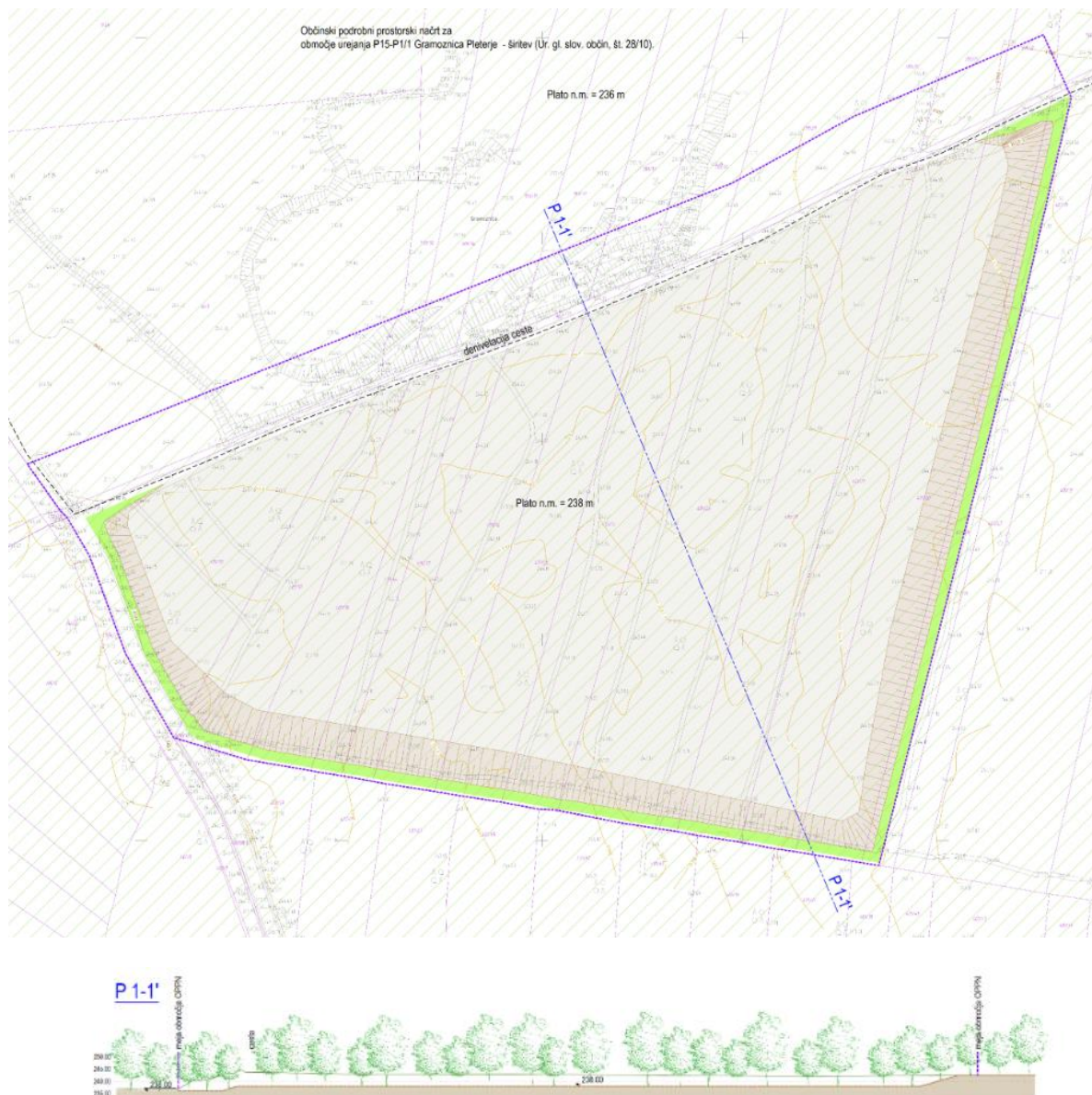
Nosilec posega lahko poleg tega zahtevi priloži tudi opis ukrepov, ki jih že predvideva in so namenjeni preprečitvi ali zmanjšanju pomembnih škodljivih vplivov na okolje. Kot ukrepi so lahko navedeni tudi omilitveni ukrepi v skladu s predpisi, ki urejajo ohranjanje narave, in omilitveni ali sorazmerni ukrepi v skladu s predpisi, ki urejajo vode.

Če gre za poseg v okolje, ki se izvaja po predpisih, ki urejajo rudarstvo, mora nosilec posega v okolje k zahtevi za začetek predhodnega postopka priložiti rudarski projekt za pridobitev koncesije za izkoriščanje, s katerim se načrtuje izkoriščanje mineralnih surovin kot poseg v prostor.

1.2 UVODNA POJASNILA

Nosilec posega, CESTNO PODJETJE PTUJ d.d. namerava na podlagi RUDARSKEGA NAČRTA ZA PRIDOBITEV KONCESIJE, ki ga je izdelal rudarski projektant ŽELEZNIKAR CONTROL, Svetovanje, tehnično vodenje in varstveni nadzor d.o.o., št. proj. 1-5/2020-VŽ, maj 2020, dopolnitev julij 2023, januar 2025, marec 2025, v načrtovanem pridobivalnem prostoru gramoznice Pleterje P2f (v nad. PP Pleterje P2f), izvajati rudarska dela pri izkoriščanju proda.

Načrtovani PP Pleterje P2f je v območju, ki ga določa prostorski izvedbeni akt občine Kidričevo - Odlok o občinskem podrobnem prostorskem načrtu za EUP PL76 – širitev gramoznice Pleterje ID 2458, (Ur. glasilo slovenskih občin, št. 30/2023), v nad. OPPN, ki ureja površinsko nadzemno izkoriščanje nekovinskih mineralnih surovin – proda.



Slika 1: Prikaz območja urejanja z OPPN za EUP PL76 – širitev gramoznice Pleterje ID 2458 /10/

Nameravani poseg pridobivalni prostor mineralne surovine -proda v izmeri 5,1338 ha se, skladno s 3. členom in v povezavi s Prilogo 1 Uredbe o posegih v okolje, za katere je treba izvesti presojo vplivov na okolje (UL RS, št. 51/14, 57/15, 26/17, 44/22-ZVO-2) (v nadaljevanju: *Uredba o posegih*), uvršča med posege, za katere je potrebno izvesti predhodni postopek in sicer pod točko v Prilogi 1 uredbe:

B.4.1	• drugi kamnolomi in dnevni kopi na površini najmanj 5 ha in ne glede na površino, če se uporablja razstrelivo	X
-------	--	---

Na podlagi 1a. člena Uredbe o posegih v okolje, za katere je treba izvesti presojo vplivov na okolje (UL RS, št. 51/14, 57/15, 26/17, 105/20, 44/22 – ZVO-2), se kumulativni poseg v okolje opredeljuje kot poseg, ki je sestavljen iz dveh ali več posegov iste vrste, pri čemer morata biti izpolnjena pogoja funkcionalne in ekonomske povezanosti.

CP Ptuj d.d. že deluje na osnovi rudarske pravice za izkoriščanje mineralne surovine v pridobivalnem prostoru gramoznice Pleterje P2e, ki se ureja z Odlokom o občinskem lokacijskem načrtu za del območja P15-P1 - Gramoznica Pleterje (Uradno glasilo slovenskih občin, št. 21/06) in Odlokom o občinskem

- V PP Pleterje P2f se bo vršil izkop, predelava (separacija) bo v delujočem območju PP P3 širitev.

Podrobnejši opis posega je zapisan v nadaljevanju dokumenta.

Nameravani poseg PP Pleterje P2f v izmeri 5,1338 ha se skladno s 3. členom Uredbe in v povezavi s Prilogo 1 Uredbe o posegih v okolje, za katere je treba izvesti presojo vplivov na okolje (UL RS, št. 51/14, 57/15, 26/17, 44/22-ZVO-2) (v nadaljevanju: Uredba o posegih), **uvršča med posege, za katere je potrebno izvesti predhodni postopek in sicer pod točko v Prilogi 1 uredbe:**

B Rudarstvo

B.4.1 Drugi kamnolomi in dnevni kopi na površini najmanj 5 ha in ne glede na površino, če se uporablja razstrelivo

Glede na pridobljene in dosegljive podatke je bilo za dosednji pridobivalni prostor gramoznice Pleterje na pridobivalnih območjih v upravljanju istega upravljalca cestno podjetje Ptuj d.d. že izdano okoljevarstveno soglasje, št. 35402-16/2014-12 z dne 27.11.2014 za razširitev gramoznice Pleterje - območje Pleterje P2b-širitev, Pleterje II-širitev 1b in P2e, na zemljiščih s parc. št. 399/9, 399/21, 1939/31, 399/32, 399/33 in 399/34, vse k.o. 427 Pleterje.

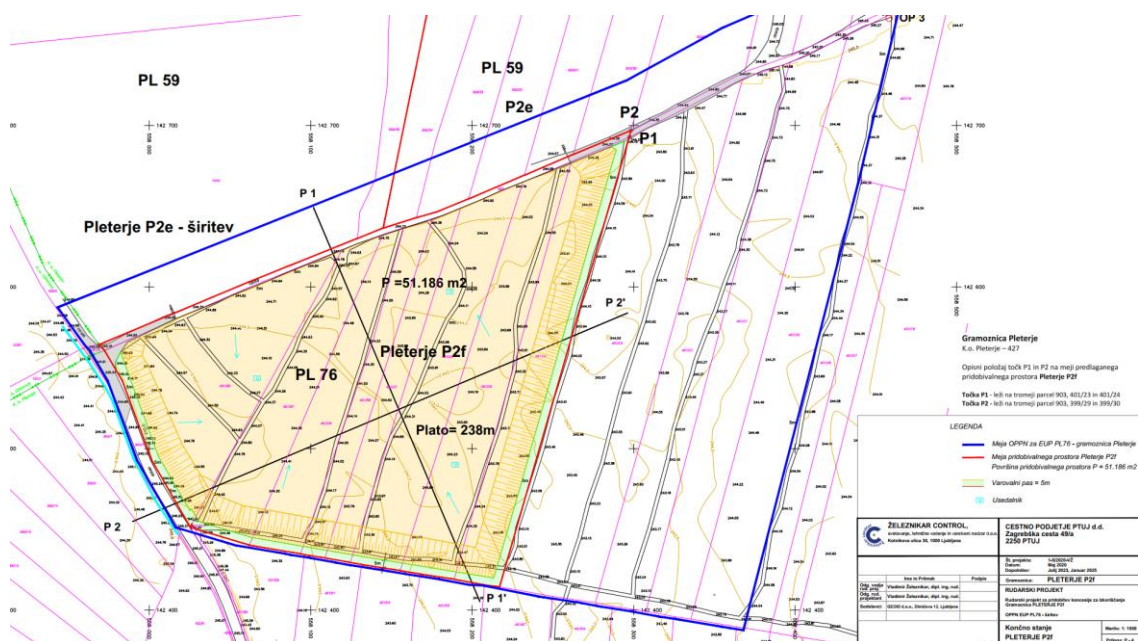
Glede na izdano okoljevarstveno soglasje in vplive posega ter glede na že izkoriščene dele gramoznice Pleterje predpostavljamo, da glede na velikost širitve gramoznice Pleterje na območje pridobivalnega prostora P2f (5,1338 ha) ne bo kumulativnih učinkov na okolje.

2. OPIS POSEGA V OKOLJE

2.1 VRSTA IN NAMEN POSEGA

Gre za rudarski poseg, kot je opisan v uvodnih poglavjih - pridobivalni prostor mineralne surovine - prodra na načrtovanem območju P2f v EUP PL76.

Površina načrtovanega pridobivalnega prostora Pleterje P2f je določena s površino zemljišč s parc. št. 401/24, 401/25, 401/26, 401/27, 401/28, 401/30, 401/55, 401/57 in 903 - del; vse k. o. 427 Pleterje in znaša $P = 51.186 \text{ m}^2$. Podrobnejši opis rudarskih del in značilnosti posega je zapisan v poglavju 2.2.3.



Slika 3: Prikaz načrtovanega pridobivalnega prostora P2f (obarvano) v območju OPPN za EUP PL76 (modra črta) gramoznica Pleterje /13/



Slika 4: Načrtovani poseg na območju gramoznice Pleterje - prikaz na DOF 2022-24 /4/

2.1 NOSILEC POSEGA

Nosilec posega: CESTNO PODJETJE PTUJ D.D., Zagrebška cesta 49a, 2250 PTUJ

2.2 ZNAČILNOSTI CELOTNEGA POSEGA

2.2.1 Obstoječe stanje

Lokacija načrtovanega posega, širitev PP 2Pf za pridobivanje mineralne surovine, se nahaja na skrajnem južnem območju gramoznice Pleterje, kjer se že izvaja pridobivanje mineralne surovine.

Gramoznica Pleterje leži na severnem robu Občine Kidričevo v k. o. Pleterje, v območju ravninskega gozda Dravskega polja, med regionalno cesto R3-711 Rače-Hajdina na severu in glavno cesto G1-2 Bistrica-Ptuj na jugu. Na severu meji na Občino Starše in k. o. Prepolje. V bližini gramoznice ni strnjenih naselij, naselje Starošince je 1,6 km zahodno od posega, naselje Kungota pri Ptujju pa 2,1 km vzhodno, naselje Kidričevo je jugovzhodno oddaljeno več kot 3 km.

Načrtovana površina posega meji na zahodni strani na občinsko javno pot JP 665531, ki je navezana na glavno cesto G1-2 Slovenska Bistrica - Ptuj - Ormož - Središče ob Dravi. Na severni strani območja meji PP Pleterje P2f na parceli št. 1649 in 399/35, obe k. o. Pleterje, kjer je obstoječa izvozna pot iz obstoječih delujočih delovišč gramoznice Pleterje. Območje posega je v naravi gozdna površina porasla pretežno z rdečim borom (*Pinus Sylvestris*), na nadmorski višini od +245 m do 246 m. V neposredni bližini posega ni stanovanjskih objektov in drugih objektov, ranljivih za hrup.

2.2.2 Opis pripravljalnih del

Pripravljala dela za izkop gramoza na načrtovanih površinah zajemajo:

- ureditev transportnih poti po južnem robu PP Pleterje P2f v 5m varovalnem pasu,
- odstranitev in odvoz drevja in grmičevja,
- odstranitev vrhnje plasti zemljine in deponiranje ob zahodnem robu gramoznice P2e - širitev na parceli št. 1649, k. o. 427 Pleterje.

2.2.3 Tehnični opis posega

Odstranjevanje zemljine se izvede z odkopom z bagrom in sicer ločeno za vrhnji zemeljski del in ločeno za zaglinjeni del zemlje, peska in delno proda.

Zemljina se deponira na zahodni rob parc. št. 1649, k. o. 427 Pleterje in je namenjena za sanacijska dela.

Odstranjevanje zemljine se izvede na celotni površini izkrčenega prostora. Debelina zemeljskega pokrova je relativno tanka $\sim 0,3$ m.

Količina odkrivke znaša $V_{\text{odkrivke}} = 0,3 \text{ m} \times 51.186 \text{ m}^2 = 15.356 \text{ m}^3$

Globina izkopa je predvidena do kote +238 mm z nakloni končnih brežine v razmerju 1:2. Povprečna globina izkopa znaša 7 m. Prostornina izkopa znaša $V = 258.188 \text{ m}^3$ proda v raščenem stanju. Odkopne izgube znašajo skupaj 12.910 m^3 v raščenem stanju.

Predvidena je letna proizvodnja do $50.000 \text{ m}^3/\text{letno}$ v raščenem stanju.

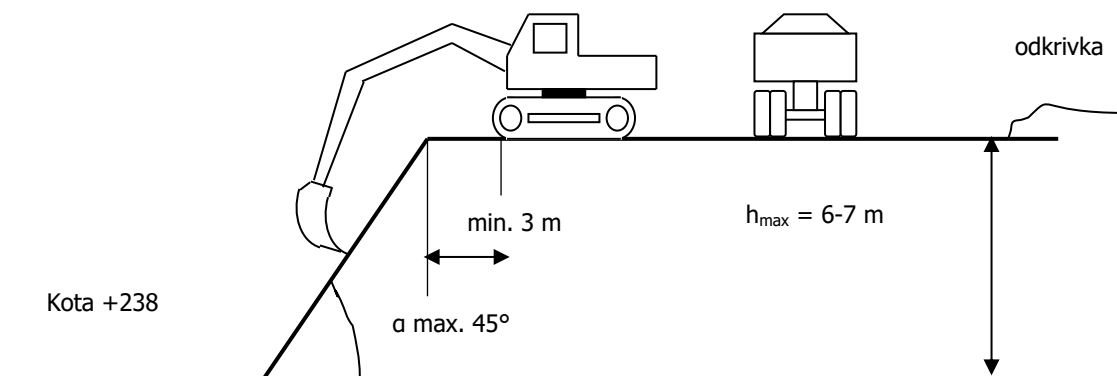
Načrtovan je 5 - metrski odmik od roba meje območja PL76 v zahodnem, južnem severnem in vzhodnem delu. V tem pasu je predvidena izgradnja transportnih poti.

V severnem delu se PP Pleterje P2f poveže z pridobivalnim prostorom P2e - širitev in P2.

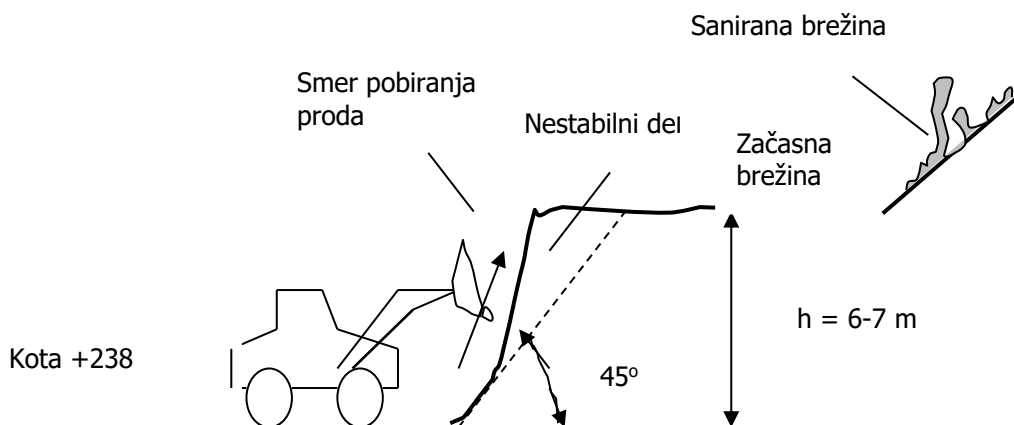
Izkoriščanje proda se izvaja strojno z različnimi stroji – buldožerjem, bagrom in nakladalnikom.

Izkop z uporabo hidravličnega bagra se izvaja v globino od 3 do 7 m z nakladanjem na kamion.

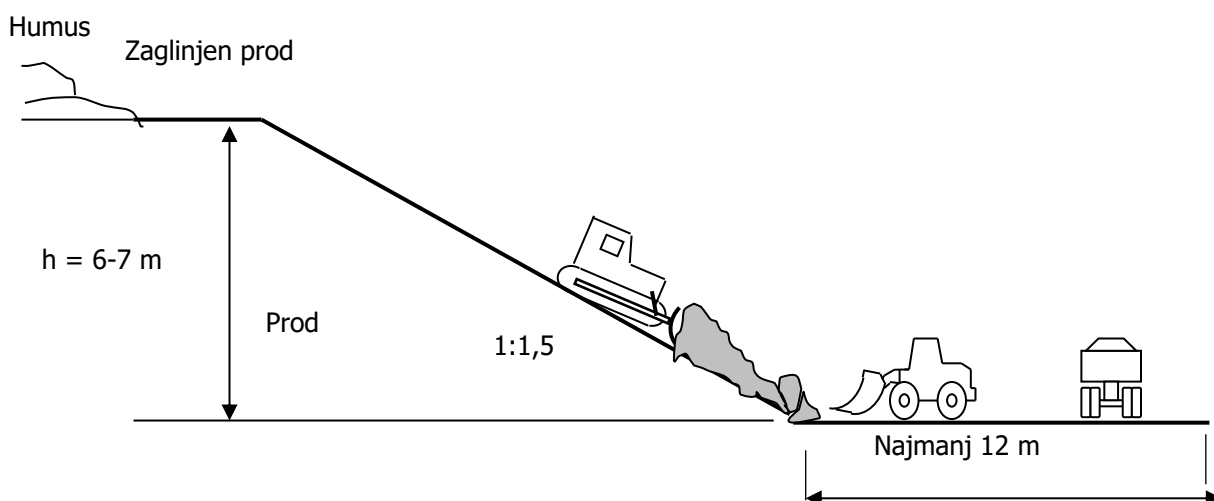
Slika 5: Shematski prikaz odkopavanja z bagrom z nakladanjem na kamion /13/



Slika 6: Shematski prikaz odkopavanja z nakladalnikom od spodaj navzgor /13/



Slika 7: Shematski prikaz izkopa z buldožerjem in nakladalnikom /13/



Odvoz materiala je predviden s kamioni – prekucniki (demperji) z volumnom kesona najmanj od 10 do 20 m³. Ob letni kapaciteti gramoznice 50.000 m³ agregatov in ~250 delovnih dni letno je potrebno povprečno dnevno zagotoviti odvoz 200 m³ do separacije. Pri uporabi kamionov z volumnom kesona 10 m³ je potrebno dnevno povprečno 20 voženj/delovni dan.

Bogatenje oz. predelava materiala -gramoza se vrši z drobljenem in sejanjem na frakcije potrebne za vse vrste vezanih in nevezanih nasipov, tamponov, strojev cest in podlag, betonov in za gradbene materiale in drugo.

Drobljenje in sejanje se izvaja v gramoznici Pleterje v separaciji na parc. št. 399/20, k. o. 427 Pleterje, mobilna separacija pa se prilagaja lokaciji izkopa oz. mesta predelave. Separaciji sta oddaljeni od načrtovanega posega pridobivalnega prostora P2f ~ 750 metrov. Kapaciteta separacije v gramoznici Pleterje znaša do max. 100 m³/h odvisno od granulacije vhodnega materiala.

Na območju posega se ne ureja manipulativnih oziroma parkirnih površin za potrebe izkoriščanja proda. Izvedejo se samo začasne poti za transport proda. V času izkoriščanja se uporabljajo objekti in ureditve v sosednjih pridobivalnih prostorih P2e - širitev in P2, upravljavca CP Ptuj d.d.

Meteorne vode se zajemajo v zgrajenih kanalih in vodijo do usedalnega bazena. Usedalni bazeni se izkopljejo po potrebi. Po večjih nalivih se na mestih, kjer je opaziti zadrževanje meteorne vode izkoplje usedalnik(i) širine nakladalne žlice nakladalnika (ca 3 m) ali bagra (1.5 m) in globine do 1 metra. Večina vode ponikne v podlago.

Padavinske vode na območju rekultivacije gozda prosto ponikajo. Na območju so predvidene transportne poti za potrebe črpanja gramoza, ki se ne asfaltirajo, zato padavinske vode prosto ponikajo

Na parc. št. 399/35, k. o. 427 Pleterje se ob izvozni poti uredi površina z nepropustno podlago v izmeri $P = 15\text{m} \times 15\text{m} = 225\text{ m}^2$, na katero se začasno odloži ev. onesnažena zemljina. Način izgradnje cit. površine se določi v rudarskem projektu za izvedbo,

V gramoznici se uporablja za izkoriščanje naslednja oprema:

o	Hidravlični bager z volumnom žlice okoli 1 m ³	1 kom
o	Nakladalnik z volumnom žlice do 4 m ³	1 kom
o	Separacija, mobilna separacija	1 postroj
o	Kamiona prekucnika z volumnom kesona najmanj 10 m ³	2 kom

Tehnični vodja gramoznice lahko, odvisno od intenzivnosti odvzema kamnenih agregatov uporabi dodatno delovno opremo in jo razporedi skladno z zahtevami proizvodnje.

Električne naprave na območju posega pridobivalnem prostoru Pleterje P2f niso načrtovane.

Kot energija se uporablja diesel gorivo za bager, nakladalnik in kamione. Pogonsko gorivo za delovne stroje se dovaža sproti za dnevno porabo, uporabljajo se ekološka goriva in maziva. Strogo je prepovedano menjavanje olja v motorjih in drugih napravah izven za to določenega prostora. Rabljena olja odvaža dobavitelj motornih olj. Pretakanje goriva v gramoznici ni dovoljeno.

Delovni stroji z notranjim zgorevanjem za delovanje motorja se oskrbujejo z gorivom iz premičnih atestiranih cistern pooblaščenega prodajalca in dobavitelja pogonskih goriv in maziv.

V družbi CP Ptuj d.d. so zaposleni, brez voznikov:

o	vodja gramoznice	1
o	strojnik – upravljavec TGM	2
o	upravljavec separacije	1
o	pomožni delavec	1
Skupaj:		5

Gramoznica obratuje v letnem in zimskem času glede na dnevno svetlobo. Obratovalni čas od 7h do 16h (zimski čas) ali do 17h (poletni čas) za nakladanje in odvoz.

Za območje PP Pleterje P2f niso potrebni nobeni novi objekti in druga infrastruktura. Za obratovanje se bodo uporabljali obstoječi objekti in delovna oprema obratujočih gramoznic Pleterje naročnika CP Ptuj d.d..

V ureditvenem območju se uredijočasne poti za transport gramoza iz območja pridobivanja do separacij in betonarne ter do roba gramoznice. Odvoz proda iz gramoznice bo potekal po zahodni in južni dovozni cesti proti glavni cesti G1-2 Slovenska Bistrica - Ptuj - Ormož - Središče ob Dravi.

Mirujoči promet

Na območju posega ne bo parkirnih mest. Ta so zagotovljena poleg tehtnice v pridobivalnem prostoru Pleterje P2e na parc. št. 399/20, k. o. 427 Pleterje. Sedanja prometna infrastruktura zadošča normalnemu in varnemu izvajanju rudarskih del.

2.3 LOKACIJA POSEGA

2.3.1 Opis lege v prostoru in lokacije

Lokacija načrtovanega posega, širitev PP 2Pf za pridobivanje mineralne surovine, se nahaja na skrajnem južnem območju gramoznice Pleterje.

Gramoznica Pleterje leži na severnem robu Občine Kidričevo v k. o. Pleterje, v območju ravninskega gozda Dravskega polja, med regionalno cesto R3-711 Rače-Hajdina na severu in glavno cesto G1-2 Bistrica-Ptuj na jugu. Na severu meji na Občino Starše in k. o. Prepolje. V bližini gramoznice ni strnjenih naselij, naselje Starošince je 1,6 km zahodno od posega, naselje Kungota pri Ptuj pa 2,1 km vzhodno, naselje Kidričevo je jugovzhodno oddaljeno več kot 3 km.

Načrtovana površina posega meji na zahodni strani na občinsko javno pot JP 665531, ki je navezana na glavno cesto G1-2 Slovenska Bistrica - Ptuj - Ormož - Središče ob Dravi. Na severni strani območja meji PP Pleterje P2f na parceli št. 1649 in 399/35, obe k. o. Pleterje, kjer poteka tudi obstoječa izvozna pot iz obstoječih delujočih delovišč gramoznice Pleterje.

2.3.2 Parcelne številke, prostorski akti, namenska in dejanska raba prostora

Poseg - pridobivalni prostor Pleterje P2f je načrtovan na površini s parc. št. 401/24, 401/25, 401/26, 401/27, 401/28, 401/30, 401/55, 401/57 in 903 - del; vse k. o. 427 Pleterje in znaša $P = 51.186 \text{ m}^2$.

Poseg PP Pleterje P2f je v območju, ki ga določa prostorski izvedbeni akt občine Kidričevo - Odlok o občinskem podrobnem prostorskem načrtu za EUP PL76 – širitev gramoznice Pleterje ID 2458 (Ur. glasilo slovenskih občin, št. 30/2023), ki ureja površinsko nadzemno izkoriščanje nekovinskih mineralnih surovin – prodaja.



Slika 8: Območje posega (obkroženo rdeče) na namenski rabi prostora iz OPN Občine Kidričevo /11/

V območju OPPN je predvidena postopna odstranitev drevja in vrhnje plasti zemlje ter izkop gramoza v povprečni globini 7 m. Po končanem izkoriščanju se ponovno vzpostavi gozd.

2.4 STANJE POMEMBNEJŠIH DEJAVNIKOV OKOLJA

2.4.1 Voda

2.4.1.1 Poplavna območja

Območje posega se nahaja približno 3,4 km južno od kanala HE Zlatoličje oz. 5,5 km od reke Drave. Na podlagi podatkov iz Opozorilne karte poplav, Integralne karte poplav in Območja poplavljanja se poseg nahaja izven območij ogroženih zaradi poplav.

2.4.1.2 Erozijska območja

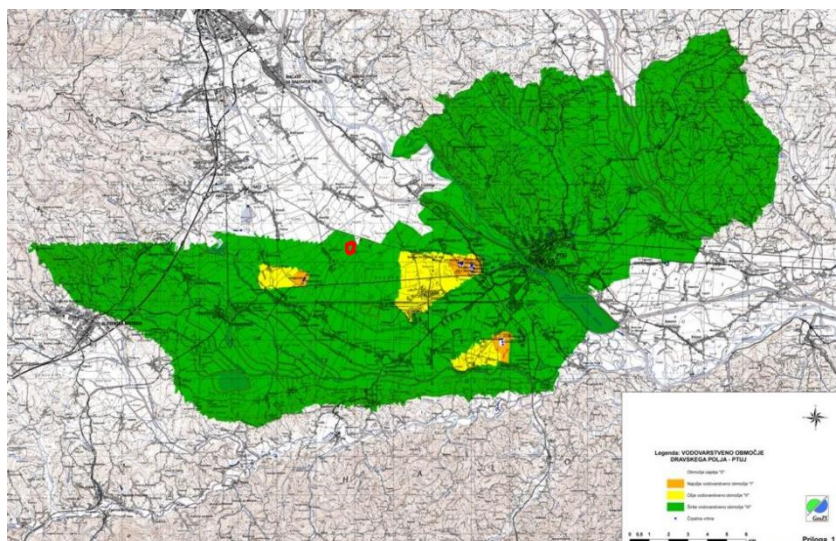
Po podatkih Agencije RS za okolje na območju plana ni erozijskih območij. Iz opozorilne karte erozijskih območij v M 1: 250 000 na obravnavanem območju tudi ne izhaja, da bi bilo območje erozijsko ogroženo in bi bili zahtevani zaščitni ukrepi.

2.4.1.3 Plazljiva območja

Po podatkih Agencije RS za okolje iz opozorilne karte verjetnosti pojavljanja zemeljskih plazov - GeoZS plazljivih območij v M 1: 25 000 (Atlas voda) na območju posega ni pojavljanja zemeljskih plazov.

2.4.1.4 Vodovarstvena območja

Območje nameravanega posega se nahaja na širšem vodovarstvenem območju zajetij pitne vode z milejšim vodovarstvenim režimom (oznaka VVO III), zavarovanim z Uredbo o vodovarstvenem območju za vodno telo vodonosnikov Dravsko-Ptujskega polja (Ur. l. RS, št.: 59/07, 32/11, 24/13 in 79/15). Uredba in tudi OPPN za EUP P76 določata, da mora biti pri izkopih mineralnih surovin dno izkopa vsaj 2 m nad najvišjo gladino podzemne vode glede na povprečje ravni gladin v zadnjih 10 letih. Izkop se izvede do enotne nadmorske višine 238 m.



Slika 9: Vodovarstveno območje VVO III na območju posega (obravnavani poseg je označen z rdečo piko) Prikaz VVO (Vir: Uredba o vodovarstvenem območju za vodno telo vodonosnikov Dravsko-ptujskega polja (Uradni list RS, št. 59/07, 32/11, 24/13 in 79/15) – Priloga 1, <http://www.pisrs.si/Pis.web/pregledPredpisa?id=URED4395>) /6/

2.4.2 Zrak

Območje posega se po Uredbi o kakovosti zunanjega zraka (UL RS, št. 9/11, 8/15, 66/18, 44/22-ZVO-2) glede na plinasta onesnaževala in delce (žveplov dioksid, dušikov dioksid, dušikove okside, delce

PM10 in PM2,5, benzen, ogljikov monoksid, benzo(a)piren) uvrščena v celinsko območje SIC (celinsko območje), glede na svinec, arzen, kadmij in nikelj pa v območje SITK (območje težke kovine).

Ravni onesnaževal in stopnje onesnaženosti zraka v Sloveniji so opredeljene z Odredbo o razvrstitvi območij, aglomeracij in podobmočij glede na onesnaženost zunanjega zraka (Uradni list RS, št. 38/17, 3/20, 152/20, 203/21, 44/22 – ZVO-2 in 30/23), ki določajo mejne in ciljne vrednosti onesnaževal ter raven onesnaževal glede na spodnji in zgornji ocenjevalni prag.

Tabela 1: Stopnja onesnaženosti zraka glede na mejne vrednosti

Območje	SO ₂	NO ₂	NO _x	PM ₁₀	PM _{2,5}	svinec	CO	benzen
SIC	II	II	II	II	II	/	II	II

oznaka I: nad mejno vrednostjo

- oznaka II: pod mejno vrednostjo
- oznaka /: ni relevantno

Tabela 2: Stopnja onesnaženosti zraka glede na ciljne vrednosti

Območje	ozon	arzen	kadmij	nikelj	benzo(a)piren
SITK	/	II	II	II	/

Kjer pomenijo:

- oznaka I: nad mejno vrednostjo
- oznaka II: pod mejno vrednostjo
- oznaka /: ni relevantno

Tabela 3: Raven onesnaževal v zunanjem zraku glede na spodnji in zgornji ocenjevalni prag

Območje	SO ₂	NO ₂	NO _x	PM ₁₀	PM _{2,5}	svinec	CO	benzen	arzen	kadmij	nikelj	benzo(a)piren
SIM	1	1	1	3	2	/	1	1	/	/	/	3

Kjer pomenijo:

- oznaka 1: pod spodnjim ocenjevalnim pragom
- oznaka 2: med spodnjim in zgornjim ocenjevalnim pragom
- oznaka 3: nad zgornjim ocenjevalnim pragom
- oznaka /: ni pomembno

Stalnih merilnih mest v okviru državnega monitoringa kakovosti zraka na območju občine Kidričevo ni. Kakovost zraka se redno spremlja v Mestni občini Maribor (aglomeracija SIM), ki leži severno od občine Kidričevo, in je bila uvrščena v območje I. stopnje onesnaženosti, zaradi preseganja mejne in ciljne vrednosti za delce PM₁₀ in ozon. Merilno mesto Maribor (mestno območje, na prometni lokaciji, v neposredni bližini semaforiziranega križišča in avtobusne postaje) je od lokacije plana cca. 9 km severno. Zaradi oddaljenosti in specifičnosti omenjenih merilnih mest, podatkov ni možno neposredno ali posredno povezati s kakovostjo zraka na obravnavanem območju plana.

Na območju posega so glavni vir emisij onesnaževal v zrak delovni stroji in samo izkopavanje gramoza ter kamionski motorni promet in motorni promet po glavni cesti G1 Šikole – Hajdina.

Na širšem območju pa predstavljajo dodatni vir emisij onesnaževal v zrak ostala delujoča delovišča v gramoznici.

Na ožjem območju posega ni industrijskih onesnaževalcev zraka.

Na območju posega in tudi v Občini Kidričevo meritve kakovosti zraka po nam dostopnih podatkih niso bile opravljane vendar pa ocenjujemo, da na območju ne prihaja do preseganj mejnih vrednosti PM₁₀ delcev, določenih v Uredbi o kakovosti zunanjega zraka.

2.4.3 Hrup

2.4.3.1 Mejne vrednosti kazalcev hrupa v okolju in namenska raba prostora

Poseg se nahaja na območju z namensko rabo LN - območja mineralnih surovin, za katero je skladno s 4. členom Uredbe o mejnih vrednostih kazalcev hrupa v okolju (Uradni list RS, št. 43/18, 59/19 in 44/22 – ZVO-2) določena IV. stopnja varstva pred hrupom.

V nadaljevanju so podane mejne vrednosti kazalcev hrupa za IV. Območje varstva pred hrupom, določene z Uredbo o mejnih vrednostih kazalcev hrupa v okolju (Uradni list RS, št. 43/18, 59/19 in 44/22 – ZVO-2).

Tabela 4: Mejne vrednosti kazalcev hrupa za celotno obremenitev okolja s hrupom in mejne vrednosti kazalcev hrupa L_{dan} , $L_{večer}$, $L_{noč}$ in L_{dvn} , ki ga povzročajo naprava, obrat, industrijski kompleks, letališče, ki ni večje letališče, heliport, objekt za pretovor blaga ali odprto parkirišče

	Mejne vrednosti			
	L_{dan} (dBA)	$L_{večer}$ (dBA)	$L_{noč}$ (dBA)	L_{dvn} (dBA)
Vir hrupa	73	68	63	73
Celotna obremenitev	–			
Konična raven L_1	90	90	90	–

Legenda k zgornjim tabelam:

L_{dan} kazalec dnevnega hrupa (od 6. do 18. ure)
 $L_{večer}$ kazalec večernega hrupa (od 18. do 22. ure)
 $L_{noč}$ kazalec nočnega hrupa (od 22. do 6. ure)
 L_{dvn} kombinirani kazalec dan-večer-noč

Tabela 5: Mejne vrednosti konične ravni hrupa L_1 , ki ga povzročajo obratovanje letališča, pristanišča, heliporta, objekta za pretovor blaga, naprave, obrata ali industrijskega kompleksa

	Mejne vrednosti	
	L_1 -obdobje večera in noči (dBA)	L_1 - obdobje dneva (dBA)
IV.območje	90	90

Prometne obremenitve (PLDP)

Dostop do območja plana je iz državne glavne ceste G1 odsek Šikole - Kidričevo, kjer je v letu 2021 znašala prometna obremenitev (PLDP) 5678 upoštevajoč vsa vozila. Prometna obremenitev se v zadnjih letih znižuje.

Na severnem delu gramoznice poteka regionalna cesta R3 Rače - Kungota – Kidričevo s PLDP, ki znaša v povprečju okoli 1100 vozil na dan in je več zaporednih let enak.

V oddaljenosti več kot 2km od gramoznice Pleterje na severu poteka avtocesta A4 Slivnica – Gruškovje, kjer na odseku Marjeta – Zlatoličje povprečni letni dnevni promet v letu 2021 znaša 21412 in skozi leta varira, se povečuje.

Zaradi lege gramoznice Pleterje obkrožene z gozdnimi površinami, hrupa motornega prometa iz naštetih cest na območju posega ni zaznati.

2.4.4 Območja s posebnim pravnim režimom

2.4.4.1 Kulturna dediščina

Območje posega širitev gramoznice Pleterje P2f ne posega na območja enot kulturne dediščine in se nahaja izven vplivnega območja enot kulturne dediščine.

2.4.4.2 Zavarovana in varovana območja po ZON

Zavarovana območja

V neposredni bližini posega ni območja Natura 2000. Severno, v razdalji 5 km severno je reka Drava in Natura območje Drava SI5000011 (SPA)./4/

EPO

Poseg je v območju EPO Dravsko polje (ID 42100), ki je določeno z Uredbo o ekološko pomembnih območjih (Uradni list RS, št. 48/04, 33/13, 99/13 in 47/18)./4/

Naravne vrednote

Na območju posega ni naravnih vrednot, v bližini je območje lokalne zoološke naravne vrednote NV, ID evid.št. 7423 Pleterje gramoznica. /4/

2.4.4.3 Ostalo

Življenjski prostor medveda

Območje posega se nahaja v coni: območje izjemne prisotnosti./4/

Gozdovi

Na območju posega je lesnoproizvodni gozd - rdeči bor.

3. OPIS MOŽNIH POMEMBNIH VPLIVOV NA OKOLJE

3.1 EMISIJE ONESNAŽEVAL V ZRAK

3.1.1 Pripravljalna dela in obratovanje

Emisije onesnaževal v zrak v času priprave terena in v času obratovanja bodo posledica pripravljalnih del (odstranjevanje drevja, odvoz, zemeljska dela z odiranjem vrhnje plasti tal) ter obratovanja gradbenih strojev in tovornih vozil.

Vpliv del na kakovost zraka se bo krajevno in časovno nekoliko spreminjal, vendar bo vpliv začasen, kolikor znaša čas trajanja del na območju in reverzibilen. Prašenje bo omejeno na lokacijo posega in njegovo neposredno okolico in bo odvisno tudi od vremenskih razmer. V času del se bodo v neposredni bližini izvajali tudi drugi izkopi gramoza, zaradi dimenzije in oddaljenosti naprav kumulativnih vplivov ne bo. Lokacija posega se ne nahaja na območju, kjer je obstoječa obremenitev z onesnaževali čezmerna.

V procesu pridobivanja – odkopavanja zaradi naravne vlažnosti materiala ne nastaja prah.

S tehnološkimi postopki in delovnim procesom se v čim večji meri preprečuje širjenje prašnih delcev v okolico. Dovožne ceste so urejene protiprašno - so asfaltirane. Začasne dovozne poti v gramoznici se po potrebi vlažijo.

Emisije prahu so največje v sušnem in vetrovnem vremenu. V tem času je potrebno izvajati močenje in utrjevanje odprtih površin in čiščenje lokalnih cest in površin.

Po navedenem v procesu pridobivanja ni pričakovati omembe vrednih emisij prahu oz. njihovo preseganje mejnih vrednosti.

Vpliv posega na emisije onesnaževal v zrak oz. na kakovost zraka na območju v času pripravljalnih del in obratovanja ocenjujemo kot manj pomemben.

Vpliv posega na kakovost zraka v času obratovanja tako ocenjujemo kot nebitven vpliv.

3.2 EMISIJE TOPLOGREDNIH PLINOV (TGP)

3.2.1 Pripravljalna dela in obratovanje

Glede na načrtovan poseg bodo v času pripravljalnih del in obratovanja prisotne dodatne emisije TGP kot posledica obratovanja gradbenih strojev in tovarnega prometa, kar pa glede na število strojev in tovarnega prometa ocenjujemo kot nebistven vpliv.

3.3 EMISIJE SNOVI V VODE

Območje načrtovanega posega se nahaja na širšem vodovarstvenem območju zajetij pitne vode z milejšim vodovarstvenim režimom (oznaka VVO III), zavarovanim z Uredbo o vodovarstvenem območju za vodno telo vodonosnikov Dravsko-ptujskega polja.

3.3.1 Pripravljalna dela in obratovanje

Skladno z vsebino Priloge 3 v Tabeli 1.2 citirane uredbe so CCSI 23010_Rudarski objekti (vključno z gramoznicami) dopustni na območju VVO III - »pip¹³«, pri čemer mora pri izkopih zaradi izkoriščanja mineralnih surovin dno izkopa biti vsaj 2m nad najvišjo gladino podzemne vode glede na povprečje ravni gladin v zadnjih 10 letih.

Tako prostorski akt za območje posega OPPN za EUP PL76b določa, da je dopustna kota platoja – kota izkopa +238m nadmorske višine.

Za kontrolo kakovosti podzemne vode je potrebno izvajati monitoring v skladu s predpisi o obratovalnem monitoringu stanja podzemne vode. Monitoring se tako kot tudi na ostalih delih delujoče gramoznice Pleterje izvaja ves čas izkoriščanja predvidoma s tremi piezometri.

Vpliv na vodno okolje bo podoben oz. enak kot dosedanje obratovanje obstoječe gramoznice Pleterje. Vpliv posega na emisije snovi v vode oz. na kakovost voda v času obratovanja gramoznice ocenjujemo kot manj pomemben.

3.4 ODLAGANJE / IZPUSTI SNOVI V TLA

3.4.1 Pripravljalna dela in obratovanje

V času izvajanja rudarskih del -izkopa mineralne surovine ne bo odlaganja snovi v tla. Izpust snovi v tla bi bil možen le v primeru izrednega dogodka, kot je npr. trenutno izlitje goriva ali olja iz delovnega stroja ali tovarnega vozila, kar pa pri predvidenem obsegu del in ob ustrezni organizaciji delovišča ocenjujemo kot zanemarljivo možnost, saj se bo:

- v primeru nezgod se bo zagotovilo takojšnje ukrepanje za to usposobljenih delavcev;
- skladišča nevarnih snovi (maziv, olj, ipd.) na območju posega ne bo,
- uporabljeni stroji in transportna vozila bodo redno vzdrževani in servisirani, kar bo zmanjšalo možnost nekontroliranega izlitja goriv in drugih nevarnih tekočin,
- odvajanje padavinskih odpadnih vod bo ustrezno urejeno,
- po končanem izkoriščanju se bodo odstranili vsi ostanki začasnih deponij območje se bo saniralo in krajinsko uredilo nazaj v mešani gozd.

Vpliv posega na odlaganje/izpuste snovi v tla v času obratovanja gramoznice ocenjujemo kot vpliva ne bo.

3.5 NASTAJANJE ODPADKOV

3.5.1 Pripravljalna dela in obratovanje

Odpadna embalaža in drugi odpadki se bodo zbirali v posebnih posodah in se sproti odvažali na ustrezna mesta v skladu z načinom ravnanja z odpadki v občini Kidričevo.

Pri izkoriščanju mineralne surovine odpadki ne bodo nastajali.

Vpliv nastalih odpadkov v času obratovanja gramoznice ocenjujemo kot manj pomemben.
Skladno z namembnostjo objekta, odpadki ne bodo nastajali. Vpliva ne bo.

3.6 HRUP

Poseg se nahaja na območju z namensko rabo območje mineralnih surovin, za katere Uredba o mejnih vrednostih kazalcev hrupa v okolju (Uradni list RS, št. 43/18, 59/19 in 44/22 – ZVO-2). določa IV. območje varstva pred hrupom. V neposredni bližini posega se ne nahajajo stavbe z varovanimi prostori (stanovanjske hiše, vrtec, študentski dom).

3.6.1 Pripravljalna dela in obratovanje

Viri emisij hrupa v času rudarskih del bodo gradbeni stroji in tovorna vozila na območju posega in na dovoznih cestah do gramoznice. Izkoriščanje mineralnih surovin bo potekalo, od ponedeljka do petka, v dnevnem času od 7. do 16. ure. V tem času bodo obremenitve okolice s hrupom zaradi delovanja gradbenih strojev in tovornega prometa. Glede na predvideni obseg del se ne pričakuje preseganja mejnih vrednosti kazalcev hrupa.

Vpliv posega na obremenjenost okolja s hrupom v času izvajanja rudarskih del, ocenjujemo kot manj pomemben.

3.7 RADIOAKTIVNO SEVANJE

Na širšem območju obravnavane lokacije ni prisotnih virov radioaktivnega sevanja. V času priprave in obratovanja viri radioaktivnega sevanja ne bodo uporabljeni - vpliva ne bo.

3.8 ELEKTROMAGNETNO SEVANJE

Na območju posega ni predvideno napajanje z električno energijo, zato ni predvidene povečave obstoječih ali dodatnih virov EMS. Vpliva ne bo.

3.9 SEVANJE SVETLOBE V OKOLICO

Pridobivanje mineralne surovine - prodaja bo potekalo v dnevnem času, razsvetljava na območju PP 2Pf ni predvidena. Svetlobnega onesnaženja - vpliva ne bo.

3.10 EMISIJE TOPLOTE

Pri posegu v času obratovanja - pridobivanja mineralne surovine - prodaja, emisij toplote v zrak ali vode ne bo - vpliva ne bo.

3.11 EMISIJE VONJAV

V času obratovanja - pridobivanja mineralne surovine – prodaja, emisij vonjav ne bo - vpliva ne bo.

3.12 VIDNA IZPOSTAVLJENOST

Nameravani poseg je skladen z namembnostjo območja urejanja oz. je skladen z veljavnim prostorskim aktom. Lokacija posega tako ni izrazito vidno izpostavljena, vpliv obratovanja z rudarskimi stroji bo začasen in manj pomemben.

Z načrtovanim posegom se načrtuje poglobitev terena za 7 m in po končanem izkoriščanju sanacija nazaj v gozd. Gramoznica Pleterje se v celoti nahaja v gozdu in na relativno ravnem terenu, zato je z nivoja gibanja človeka preoblikovanja terena ni zaznati v prostoru.

Poseg PP 2ef ne bo vplival na zaznavo v prostoru, vidna izpostavljenost pridobivalnega prostora se ne bo spremenila - vpliva ne bo.

3.13 VIBRACIJE

Vibracije v času obratovanja bodo posledica izvajanja nekaterih del, kot so npr. zemeljska dela, natovarjanje tovornih vozil z zemeljskim izkopom ipd. Pri obratovanju ne bo miniranja, ki bi lahko bil izrazit vir vibracij v okolje. Vpliv bo občasen in zaznaven predvsem v neposredni okolici, zato vpliv v času obratovanja ocenjujemo kot manj pomemben.

V času pripravljalnih del in obratovanja poseg ne bo vir vibracij, vpliva ne bo.

3.14 SPREMEMBA RABE TAL

S predvidenem posegom bo prišlo do začasne spremembe rabe tal v rudarski prostor. Rodovitna prst - odzivka bo začasno deponirana za sanacijo po končanem izkoriščanju mineralne surovine. Načrtovana je sanacija v gozdne površine. V času obratovanja vpliva ne bo.

3.15 SPREMEMBA VEGETACIJE

V času obratovanja se bo posekalo gozdno drevje, po izkoriščanju se bo nazaj zasadil mešani gozd. Vpliva na spremembo vegetacije ne bo.

3.16 EKSPLOZIJE/POŽARNA VARNOST

Predmetni poseg ne predstavlja nevarnosti za eksplozije.

Glede na navedeno ocenjujemo vpliv nameravanega posega na eksplozije in požare v času obratovanja kot nepomemben.

3.17 FIZIČNA SPREMEMBA / PREOBLIKOVANJE POVRŠINE

V času obratovanja se bo teren znižal za 7m, ocenjujemo da bo vpliv na preoblikovanje površja zanemarljiv.

3.18 RABA VODE

3.18.1 Priprava in obratovanje

V času priprave terena in v času obratovanja ni predvidena poraba vode iz vodovodnega sistema. Pitna voda se na delovišče prinaša ustekleničena, na delovišču so predvideni kemični wc-ji, v času priprav in obratovanja vpliva na rabo vode ne bo.

3.19 NARAVA

Območje posega se nahaja izven varovanih območij (zavarovanih območij, Natura 2000) in izven območja naravnih vrednot ter ekološko pomembnih območij.

Obravnavani poseg nima lastnosti, ki bi lahko negativno vplivale na varovana območja narave v širši okolici lokacije posega v času priprave ali obratovanja - vpliva ne bo.

3.20 KULTURNA DEDIŠČINA

Na območju posega in njegovi neposredni bližini ni varovanega območja kulturne dediščine ali njihovih vplivnih območji. Glede na navedeno ocenjujemo, da v času pripravljalnih del in obratovanja vpliva ne bo.

3.21 TVEGANJE ZA ZDRAVJE LJUDI

Predvideni poseg v času pripravljalnih del in obratovanja ne bo povzročil povečanja vpliva na zdravje ljudi (kot posledice povečanih emisij snovi v zrak, tla in vode, povečanih emisij hrupa in svetlobe in podobno), kot je razvidno iz predhodnih poglavij. Vpliva ne bo.

3.22 TVEGANJE NASTANKA OKOLJSKIH NESREČ

Območje posega se nahaja izven poplavnih, erozijskih in plazljivih območji. Prav tako se ne nahaja na vodnem ali priobalnem zemljišču. Predviden poseg se nahaja na širšem vodovarstvenem območju zajetij pitne vode z milejšim vodovarstvenim režimom (oznaka VVO III), določenim z Uredbo o vodovarstvenem območju za vodno telo vodonosnikov Dravsko-ptujskega polja. Poseg bo izveden v skladu s pogoji iz OPPN, kota izkopavanja je do +238m nadmorske višine in tudi v skladu z veljavnimi predpisi s področja varovanja vodnih virov in pogoji, ki jih je določil organ pristojen za upravljanje z vodami pri pripravi OPPN.

Tveganja, povezana z varstvom pred okoljskimi in drugimi nesrečami na območju posega, bodo zelo majhna, ob upoštevanju predpisane ureditve rudniškega prostora in predpisov s področja varnosti in zdravja pri delu.

Posebnih tveganj, povezanih z varstvom pred okoljskimi in drugimi nesrečami, se glede na vrsto in lokacijo posega, v času obratovanja ne pričakuje.

3.23 SKUPNI UČINEK Z DRUGIMI OBSTOJEČIMI OZIROMA DOVOLJENIMI POSEGI

Poseg, ki se bo izvedel, ne predstavlja pomembnih dodatnih vplivov na okolje.

4. POVZETEK IN SKLEPNA OCENA MOŽNIH POMEMBNIH VPLIVOV

Nosilec posega, CESTNO PODJETJE PTUJ d.d., Zagrebška cesta 49A, 2250 PTUJ, namerava širiti pridobivalni prostor mineralne surovine - prodaja na območje P2f v EUP PL76 na površini 51.186 m².

Nameravani poseg se, skladno s 3. členom uredbe in v povezavi s Prilogo 1 Uredbe o posegih v okolje, za katere je treba izvesti presojo vplivov na okolje (UL RS, št. 51/14, 57/15, 26/17, 44/22-ZVO-2), uvršča med posege, za katere je potrebno izvesti predhodni postopek in sicer pod točko v Prilogi 1 uredbe pod točko B.4.1. Drugi kamnolomi in dnevni kopi na površini najmanj 5 ha in ne glede na površino, če se uporablja razstrelivo.

Zemljišče posega obsega naslednja zemljišča s parcelno št.:

Zap. št.	št. parc.k.o.		m ²
1.	401/24	427 Pleterje	8.096
2.	401/25	427 Pleterje	7.607
3.	401/26	427 Pleterje	7.017
4.	401/27	427 Pleterje	3.184
5.	401/28	427 Pleterje	5.035
6.	401/30	427 Pleterje	10.812
7.	401/55	427 Pleterje	3.143
8.	401/57	427 Pleterje	5.032
9.	903 -del	427 Pleterje	1.260

Skupaj 51.186

Poseg PP Pleterje P2f je v območju, ki ga določa prostorski izvedbeni akt občine Kidričevo - Odlok o občinskem podrobnem prostorskem načrtu za EUP PL76 – širitev gramoznice Pleterje ID 2458 (Ur. glasilo slovenskih občin, št. 30/2023), ki ureja površinsko nadzemno izkoriščanje nekovinskih mineralnih surovin – prodaja.

Območje posega se nahaja v EUP PL-76, z osnovno namensko rabo L - območja mineralnih surovin in podrobnejšo namensko rabo LN – površine nadzemnega pridobivalnega prostora.

Nahaja se izven varovanih območij s posebnim statusom (zavarovanih območij, Natura 2000), izven območja naravnih vrednot, varovanih gozdov in gozdov s posebnim namenom. Območje posega je v EPO 42500 Dravsko polje.

Obravnavani poseg ni v območju z varstvenim režimom kulturne dediščine in ni v njihovem vplivnem območju. Poseg se nahaja v območju izjemne prisotnosti medveda.

Na območju posega ni površinskih vodotokov, vodnih in priobalnih zemljišč. Vodotok Drava se nahaja 5 km severno od lokacije posega. Območje posega se nahaja tudi izven območij poplavne nevarnosti ter izven območij erozije in plazljivih območij.

Območje nameravanega posega se nahaja na širšem vodovarstvenem območju zajetij pitne vode z milejšim vodovarstvenim režimom (oznaka VVO III), zavarovanim z Uredbo o vodovarstvenem območju za vodno telo vodonosnikov Dravsko-Ptujskega polja (Ur. l. RS, št.: 59/07, 32/11, 24/13 in 79/15). Uredba in tudi OPPN za EUP P76 določata, da mora biti pri izkopih mineralnih surovin dno izkopa vsaj 2 m nad najvišjo gladino podzemne vode glede na povprečje ravni gladin v zadnjih 10 letih. Izkop se izvede do enotne nadmorske višine 238 m.

Z upoštevanjem meril iz Priloge 2 Uredbe o posegih v okolje, za katere je treba izvesti presojo vplivov na okolje (UL RS, št. 51/14, 57/15) ugotavljamo, da bo poseg v času obratovanja imel manj pomemben ali nepomemben vpliv na:

- emisije onesnaževal v zrak,
- emisije toplogrednih plinov,
- emisije snovi v vode,
- nastajanje odpadkov,
- hrup,
- vibracije,
- rabo vode,
- eksplozije/požari

poseg pa v nobeni fazi ne bo imel vpliva na:

- odlaganje / izpuste snovi v tla,
- sevanje svetlobe v okolico,
- radioaktivno sevanje,
- elektromagnetno sevanje,
- segrevanje ozračja / vode,
- vonjave (smrad),
- spremembo rabe tal,
- vidno izpostavljenost,
- kulturno dediščino,
- naravo (varovana in ekološko pomembna območja),

Poseg bo vplival na spremembo vegetacije, odstranjena bodo drevesa pretežno rdeči bor, ki se bodo s sanacijo po končanem izkopavanju nadomestila z novimi drevesi pretežno mešanega gozda.

Poseg bo vplival na fizično spremembo / preoblikovanje površine, saj se bo teren na območju posega znižal za 7m, vendar v gozdni krajini ta ne bo zaznavna.

Tveganje nastanka okoljskih nesreč je ocenjeno kot zanemarljivo.

Ocenjujemo, da nameravani poseg ŠIRITEV GRAMOZNICE PLETERJE SKLADNO Z OPPN ZA EUP PL76 – ŠIRITEV GRAMOZNICE PLETERJE ID: 2458, V VELIKOSTI 5,1 HA ob upoštevanju veljavnih predpisov in pogojev pristojnih mnenjedajalcev, ne pomeni posega v okolje z možnimi pomembnimi vplivi na okolje.

5. PRAVNE PODLAGE IN VIRI PODATKOV

5.1 PRAVNE PODLAGE

- **Splošno**
 - Zakon o varstvu okolja /ZVO-2/ (UL RS, št. 44/22, 18/23 – ZDU-10, 78/23 – ZUNPEOVE in 23/24)
 - Uredba o posegih v okolje, za katere je treba izvesti presojo vplivov na okolje (UL RS, št. 51/14, 57/15, 26/17, 105/20, 44/22-ZVO-2)
- **Vode**
 - Uredba o vodovarstvenem območju za vodno telo vodonosnikov Dravsko-Ptujskega polja (Ur. l. RS, št.: 59/07, 32/11, 24/13 in 79/15).
- **Zrak**
 - Uredba o kakovosti zunanjega zraka (UL RS, št. 9/11, 8/15, 66/18, 44/22-ZVO-2)
 - Pravilnik o ocenjevanju kakovosti zunanjega zraka (UL RS, št. 55/11, 6/15, 5/17, 44/22-ZVO-2)
 - Odredba o razvrstitvi območij, aglomeracij in podobmočij glede na onesnaženost zunanjega zraka (Uradni list RS, št. 38/17, 3/20, 152/20, 203/21, 44/22 – ZVO-2 in 30/23)
- **Hrup**
 - Uredba o ocenjevanju in urejanju hrupa v okolju (UL RS, št. 121/04, 59/19, 44/22-ZVO-2)
 - Uredba o mejnih vrednostih kazalcev hrupa v okolju (UL RS, št. 43/18, 59/19, 44/22-ZVO-2)
 - Pravilnik o emisiji hrupa strojev, ki se uporabljajo na prostem (UL RS, št. 106/02, 50/05, 49/06, 17/11-ZTZPUS-1)
- **Odpadki**
 - Uredba o odpadkih (UL RS, št. 77/22, 113/23 in 13/25)
- **Svetlobno onesnaževanje**
 - Uredba o mejnih vrednostih svetlobnega onesnaževanja okolja (UL RS, št. 81/07, 109/07, 62/10, 46/13, 44/22-ZVO-2)
- **Kulturna dediščina**
 - Zakon o varstvu kulturne dediščine /ZVKD-1/ (UL RS, št. 16/08, 123/08, 8/11 – ORZVKD39, 90/12, 111/13, 32/16, 21/18 – ZNOrg in 78/23 – ZUNPEOV)
- **Narava**
 - Zakon o ohranjanju narave /ZON/ (UL RS, št. št. 96/04 – uradno prečiščeno besedilo, 61/06 – ZDru-1, 8/10 – ZSKZ-B, 46/14, 21/18 – ZNOrg, 31/18, 82/20, 3/22 – ZDeb, 105/22 – ZZNŠPP in 18/23 – ZDU-10)

5.2 VIRI PODATKOV

- /1/ Andjerlov, M., Franzar, P., Pavlič, U., Rman, N., Souvent, P., 2021. Količinsko stanje podzemnih voda v Sloveniji – Osnove za NUV 2022 – 2027, 2021. Agencija RS za okolje, 95 str. URL: https://meteo.arso.gov.si/uploads/probase/www/hidro/watercycle/text/sl/publications/monographs/Kolicinsko_stanje_podzemnih_voda_v_Sloveniji_OSNOVE_ZA_NUV_2022_2027.pdf
- /2/ Arhiv – opazovani in merjeni meteorološki podatki v Sloveniji. 2025. ARSO Meteo. URL: <https://meteo.arso.gov.si/met/sl/app/webmet/#webmet==8Sdwx2bhR2cv0WZ0V2bvEGcw9ydIJWbIR3LwVnaz9SYtVmYh9icIFGbt9SaulGdugXbsx3cs9mdl5WahxXYyNGapZXZ8tHZv1WYp5mOnMHbvZXZuLWYnwCchJXYtVGdIJnOn0UQQdSf;>

- /3/ Atlas voda. 2025. Direkcija RS za vode. URL: <https://geohub.gov.si/portal/apps/webappviewer/index.html?id=f89cc3835fcd48b5a980343570e0b64e>
- /4/ Atlas okolja. 2025. Agencija RS za okolje. URL: https://gis.arso.gov.si/atlasokolja/profile.aspx?id=Atlas_Okolja_AXL@Arso
- /5/ EMEP/EEA air pollutant emission inventory guidebook — 2019, 2.A.5.b, Construction and demolition (EMEP/EEA smernice, 2019)
- /6/ eVode. 2025. DRSV. URL: <http://www.evode.gov.si/index.php?id=108>
- /7/ GisKDPregledovalnik. 2025. Ministrstvo za kulturo. URL: <https://geohub.gov.si/ghapp/giskd/>
- /8/ Kakovost zraka v Sloveniji v letu 2009. 2010. Agencija RS za okolje, 160 str. URL: <https://www.arso.gov.si/zrak/kakovost%20zraka/poro%c4%8dila%20in%20publikacije/kakovost%20zraka%20porocilo2009.pdf>
- /9/ MKGP portal. 2025. Ministrstvo za kmetijstvo, gozdarstvo in prehrano. URL: <https://rkg.gov.si/vstop/>
- /10/ Odlok o občinskem podrobnem prostorskem načrtu za EUP PL76 – širitev gramoznice Pleterje ID: 2458, Uradno glasilo slovenskih občin, št. 30/2023.
- /11/ Namenska raba in prostorski akti v Občini Kidričevo, 2024. Prostorski portal PISO, URL: <https://www.geoprostor.net/piso/ewmap.asp?obcina=kidricevo>
- /12/ Poročilo kakovosti zraka 2023. 2024. Agencija RS za okolje, 137 str. URL: https://hmljn.arso.gov.si/zrak/kakovost%20zraka/poro%c4%8dila%20in%20publikacije/porocilo_2023-FINAL.pdf
- /13/ Rudarski načrt za pridobitev koncesije, št.proj. 1-5/2020-VŽ, maj 2020, dopolnitev julij 2023, januar 2025, marec 2025, ŽELEZNIKAR CONTROL, Svetovanje, tehnično vodenje in varstveni nadzor d.o.o., Kotnikova 30, 1000 LJUBLJANA
- /14/ Zbirka rudarskih podatkov; <https://ms.geo-zs.si/sl-SI/Karta>