

MNENJE PRISTOJNEGA MNENJEDAJALCA

naziv mnenja

Mnenje k minimalni komunalni oskrbi objekta in priključitev na GJI

MNENJEDAJALEC



JAVNO PODJETJE KOMUNALNO STANOVANJSKO PODJETJE LITJA, d.o.o.
Ponoviška cesta 15, SI-1270 Litija
Tel. 01 89 000 10, fax 01 89 000 20, www.ksp-litija.si
ID za DDV: SI84245956, mat. št.: 5112141, TRR: 02023-0020080754

navedba mnenjedajalca	JAVNO PODJETJE KOMUNALNO STANOVANJSKO PODJETJE LITJA d.o.o.	
naslov	Ponoviška cesta 15, 1270 Litija	
št. mnenja	MN-0052-2025-118	
datum	08.04.2025	
predpis oz. podlaga za mnenje	43. člen Gradbenega zakona (Uradni list RS, št. 199/21, 105/22 – ZZNSPP in 133/23), 30. in 40. člen Zakona o oskrbi s pitno vodo ter odvajanju in čiščenju komunalne odpadne vode (ZOPVOOV) Uradni list RS, št. 21/25, 8. in 13. člena Odloka o oskrbi s pitno vodo na območju občine Šmartno pri Litiji (Uradni list RS, št. 46/14), 22. člena Odloka o odvajanju in čiščenju komunalne padavinske vode na območju občine Šmartno pri Litiji (Uradni list RS št. 101/08, popr. 14/09), v povezavi z Odlokom o ustanovitvi Javnega podjetja komunalno stanovanjskega podjetja Litija d.o.o. (Uradni list RS, št. 139/06, 61/08, 52/16, 112/23, 40/24)	
postopek vodil	Ksenja Celarc, dipl.upr.org. Marko Berčon, dipl.inž.grad.	
podpis	 	
odgovorna oseba mnenjedajalca	Direktor Roman Ciglar, dipl. inž. str.	
podpis	 	

INVESTITOR

INVESTITOR 1

ime in priimek ali naziv družbe	KOVIKOR d.o.o.
naslov ali poslovni naslov družbe	DVOR 21A, 1275 ŠMARTNO PRI LITJI

INVESTITOR 2

ime in priimek ali naziv družbe	
naslov ali poslovni naslov družbe	

INVESTITOR 3

ime in priimek ali naziv družbe	
naslov ali poslovni naslov družbe	

POOBlašČENEC

podatki se vpišejo, kadar je imenovan pooblaščenec

ime in priimek ali naziv družbe	GABARIT D.O.O.
naslov ali poslovni naslov družbe	Kidričeva cesta 31B, 1270 Litija

PODATKI O GRADNJI

naziv gradnje	PROIZVODNA HALA
kratek opis gradnje	<p>Predmet posega je novogradnja proizvodne hale za namen dopolnitve proizvodnje kovinskih izdelkov locirane na južnem delu obstoječega proizvodno poslovnega kompleksa.</p> <p>Objekt bo izdelan v višini pritličja in delnega nadstropja.</p> <ul style="list-style-type: none"> -tlorisne dimenzije:35,36m - 40,90m x 12,37m - 17.09m x 25,0m -etažnost:pritličje + delno nadstropje -streha:ravna z minimalnim naklonom 1% -kritina:Sika folija. <p>Gradnja na zemljišču parc. št.: 1555, 1556/1, 1559/6, 1559/4-del, vse k.o. 1846-LIBERGA, kraj Dvor</p>

PODATKI O DOKUMENTACIJI

številka projekta	DGD 22/2024
datum izdelave	November 2024
projektant (naziv družbe)	GABARIT D.O.O.

POROČILO O VPLIVIH NA OKOLJE

podatki se vpišejo, kadar gre za objekt z vplivi na okolje

številka poročila	
datum izdelave poročila	
izdelovalec poročila	

MNENJE O SKLADNOSTI NAMERAVANE GRADNJE

	Predložena dokumentacija oz. zahteva investitorja
<input checked="" type="checkbox"/>	JE SKLADNA s predpisi iz pristojnosti mnenjedajalca
<input type="checkbox"/>	NI SKLADNA s predpisi iz pristojnosti mnenjedajalca

POGOJI ZA PRIPRAVO PZI, GRADNJO IN UPORABO OBJEKTA

pogoji za PZI	<p>Oskrba s pitno vodo: Priključitev na javni vodovod KOSTREVNICA Pri načrtovanju priključitve na javni vodovod je potrebno upoštevati pogoje podane za izvedbo gradnje ter potrjeno situacijo komunalne ureditve.</p> <p>Pri načrtovanju priključitve na javni vodovod zaradi zagotavljanja vode za gašenje je potrebno upoštevati: zmogljivost vodovodnega sistema za požarno varnost z izvedbo ustreznih meritev ter (v kolikor je potrebno) zagotoviti več virov vode za gašenje skladno s tehničnimi smernicami za požarno varnost v stavbah;</p> <p>Odvajanje in čiščenje komunalne odpadne vode: AGLOMERACIJA: ID 2019-7187, Dvor pri Bogenšperku Mala komunalna čistilna naprava MKČN Lokacija: Y: 490682.82; X=97864.43 Zmogljivost čiščenja: 6 PE Način čiščenja komunalne odpadne vode: SIST EN- 12566-1 Način odvajanja očiščene odpadne vode: v tla, ponikanje na parceli Največja letna količina komunalne odpadne vode: 328.000 litrov/leto Odvajanje in čiščenje padavinske odpadne vode: individualno, ponikanje na parceli MKČN mora ustrezati zahtevi za prevzem blata iz naprave najmanj enkrat na tri leta.</p>
pogoji za izvajanje gradnje	<p>Oskrba s pitno vodo: Priključitev na javni vodovod se izvede na sekundarni cevi na mestu-lokaciji, kot je razvidno iz potrjene situacije komunalne ureditve (na lokaciji že obstoječega odjemnega mesta, kjer je izvedeno odjemno mesto za investitorja za obstoječi proizvodni objekt in se oskrbuje tudi stanovanjska stavba Dvor 21a). Investitor ima pridobljeno vodno dovoljenje za odvzem iz javnega vodovoda za tehnološko rabo vode, odločba št. 35530-128/2022, z dne 2.6.2023, poraba tehnološke vode je omejena na predvideni maksimalni odvzem vode 30 (l/s). V primeru da poraba tehnološke vode presega predvideni maksimalni odvzem vode je potrebno pridobiti ustrezno dovoljenje.</p> <p>Investitor si mora pred priključitvijo na javni vodovod pridobiti tudi služnostno pravico z vpisom v zemljiško knjigo, in sicer v breme tujega zemljišča, v primeru da po njem poteka trasa vodovodnega priključka.</p> <p>Če vodovodni priključek poteka ob drugih komunalnih napravah ali pa jih križa, je investitor dolžan pridobiti ustrezna pisna soglasja in dovoljenja lastnikov teh naprav. Za zaporo in prekop javnih površin mora investitor pridobiti dovoljenje upravitelja javnih prometnih površin.</p> <p>Objekti in naprave vodovod morajo biti vedno dostopni. Na njih ni dovoljeno postavljati ničesar brez soglasja upravitelja. Na vodovodnih napravah se ne sme graditi, postavljati objektov in nasipati materiala, ki lahko povzroči poškodbe na vodovodu ali ovira njegovo delovanje in vzdrževanje.</p> <ul style="list-style-type: none"> - Kdor gradi, opravlja vzdrževalna dela, rekonstrukcije in druga dela v varovalnem pasu vodovoda, si mora pred začetkom del pri upravitelju pridobiti podatke o trasi vodovodnega omrežja in soglasje za izvajanje predvidenih del, v katerem so podani pogoji za posege na območju trase. V primeru nastanka poškodb na vodovodu je povzročitelj dolžan nemudoma obvestiti upravitelja o kraju, času in vrsti poškodbe. Kakršnekoli posege na javnem vodovodu in priključkih na javni vodovod lahko izvaja izključno le upravitelj. - Vsi morebitni stroški povzročeni upravitelju sistema javne oskrbe z vodo, ki bi morebiti nastali v zvezi z

navedeno gradnjo bremenijo investitorja.

- Pri gradnjah objektov je potrebno upoštevati prostorske, gradbene in tehnične predpise, ki urejajo varstvo pred požarom.

Vodovodni priključek:

- Montažo vodovodnega priključka, ki zajema instalacijska dela (priključitev na vodovodno cev, dobavo, polaganje cevi), tlačni preizkus in montažo vodomera, na javni vodovod, razen zemeljskih in ureditvenih del, lahko izvede le upravljavec oziroma s soglasjem upravljavca za taka dela usposobljen izvajalec. Investitor lahko sam izvede zemeljska dela (izkopi in zasipi, izdelava posteljice in obšip cevi – po trasi dogovorjeni s strani upravljavca). Investitor je plačnik celotnih stroškov izdelave lastnega priključka ter stroškov vzdrževanja priključka.

- V primeru, da v javnem vodovodu na mestu vodovodnega priključka ni zagotovljenega zadostnega tlaka, mora investitor poskrbeti za napravo za dvig tlaka v interni vodovodni instalaciji oz. v kolikor je tlak previsok za vgradnjo reducirnega ventila za zmanjševanje tlaka v interni vodovodni instalaciji.

- Ob izvedbi priključka na javni vodovod se izvede tudi geodetski posnetek trase priključka. Obveznost naročila geodetskega posnetka je na strani upravljavca, strošek izvedbe geodetskega posnetka in vpisa v kataster gospodarske javne infrastrukture pa je breme lastnika stavbe oziroma gradbenega inženirskega objekta.

- Priključek na javni vodovod mora biti dostopen delavcem ali pooblaščenim delavcem upravljavca.

Lokacija vodomernega mesta:

Ob ureditvi obstoječega odjemnega mesta je potrebno za obstoječe proizvodno poslovne objekte ter za novo grajeni objekt investitorja, ki ima nestanovanjski in stanovanjski del, zagotoviti:

ločena odjemna mesta za:

merjenje porabe vode za tehnološke namene,

merjenje porabe za poslovni del oskrba za netehnološki del dejavnosti

merjenje porabe za stanovanjski del stavbe.

Zagotoviti je potrebno tudi ločeno merjenje porabe pitne vode za stanovanjsko stavbo na naslovu Dvor 21A.

Vodometro mesto se zgradi na najkrajši možni razdalji od sekundarnega vodovoda, praviloma na zemljišču lastnika z minimalno oddaljenostjo od parcelne meje, na urejeni površini, ki ni namenjena motornemu prometu in na površinah, ki so namenjene dejavnostim, ki omogočajo neoviran dostop in vstop do merilnega mesta, ki ni izpostavljeno vplivom onesnaževanja in zalitja meteornih vod. V primeru, da je določena lokacija merilnega mesta na tujem zemljišču, si mora lastnik priključka pridobiti pisno soglasje lastnika zemljišča.

-Vodometri jašek mora biti zgrajen zunaj stavbe s primerno toplotno zaščito, ki ščiti obračunski vodomero pred zmrzovanjem in je lahko tipske izvedbe – primer Danwell, Zagožen ali AB jašek notranjih dimenzij $\phi/d/v = 0,80\text{ m} / 1,20\text{ m} / 0,90\text{ m}$. Lokacija vodomera mora biti v vodomernem jašku.

-Zagotovljena mora biti dostopnost upravljavcu javnega vodovoda za redne preglede, popis stanja vodomera, menjavo vodomera, vzdrževalna dela.

-Vodomer namesti upravljavec vodovoda na stroške uporabnika. Velikost obračunskega vodomera določi projektant v projektu za izvedbo gradnje.

Odvajanje in čiščenje komunalne odpadne vode

Interna kanalizacija, mala komunalna čistilna naprava ni objekt javne kanalizacije, načrtovanje, gradnjo in vzdrževanje male komunalne naprave zagotovi investitor ali lastnik objekta in je v njegovi lasti in upravljanju.

V primeru, da v objektu nastaja odpadna voda iz dejavnosti, ki po sestavi presega predpisane vrednosti, ki veljajo za komunalno odpadno vodo, je potrebno zagotoviti ustrezno čiščenje takšne odpadne vode skladno s predpisi, ki urejajo emisije snovi in toplote pri odvajanju odpadnih voda v vode in javno kanalizacijo.

Odvajanje in čiščenje padavinske odpadne vode:

Padavinsko odpadno vodo, ki odteka s strehe objekta, mora lastnik objekta odvajati neposredno ali posredno v podzemne vode, kadar je to tehnično izvedljivo, razen če to vodo uporabi kot dodatni vir vode za namene, pri katerih ni treba zagotoviti kakovosti za pitno vodo, na primer splakovanje stranišč, pranje perila ali zalivanje.

Padavinsko odpadno vodo, ki odteka z utrjenih, tlakovanih ali drugim materialom prekritih površin objektov in je onesnažena z usedljivimi snovmi, mora upravljavec teh objektov zajeti in mehansko obdelati v usedalniku in lovilniku olj ali čistilni napravi padavinske odpadne vode, če padavinsko odpadno vodo odvaja neposredno ali posredno v vode ter gre za:

- površine na območju naprave, vključno s funkcionalnimi prometnimi površinami, ki so namenjene prometu ali parkiranju ali skladiščenju motornih vozil,

- površine, vključno s funkcionalnimi prometnimi površinami ob objektih, ki so namenjene prometu ali parkiranju ali skladiščenju motornih vozil z maso, enako ali manjšo od 7,5 t, katerih skupna površina je enaka ali večja od 1 ha, razen na vodovarstvenih območjih, če predpisi, ki urejajo vodovarstveni režim na teh območjih, določajo drugače,

- površine, vključno s funkcionalnimi prometnimi površinami ob objektih, ki so namenjene prometu ali parkiranju ali skladiščenju motornih vozil z maso, večjo od 7,5 t, katerih skupna površina je enaka ali večja od 0,6 ha, razen na vodovarstvenih območjih, če predpisi, ki urejajo vodovarstveni režim na teh območjih, določajo drugače,

Razpršeno odvajanje padavinske odpadne vode je prepovedano, razen za padavinsko odpadno vodo, ki odteka z utrjenih, tlakovanih ali drugim materialom prekritih površin, ki so: nepokrite površine objektov, vključno s funkcionalnimi prometnimi površinami ob objektih, ki so namenjene prometu ali parkiranju ali skladiščenju motornih vozil, z maso enako ali manjšo od 7,5 t in katerih površina je manjša od 1 ha ali večjo od 7,5 t in katerih površina je manjša 0,6 ha.

Padavinske vode iz objektov in njihovih funkcionalnih površin ni dopustno usmeriti na javne površine niti v naprave za odvodnjavanje javnih površin.

Ravnanje s komunalnimi odpadki: Odjemno mesto ob vozni poti smetarskega vozila

Odjemno mesto (prostor, od koder izvajalec redno odvaža odpadke) mora biti locirano ob robu pločnika, lokalne oz. krajevne ceste oziroma ob vozni poti smetarskega vozila. V času odvoza je lahko odjemno mesto tudi na javni površini.

- Zbirno mesto za odpadke mora biti locirano v objektu ali v bližini objekta na stavbni parceli (na utrjeni površini z odtokom in zaščiten pred vremenskimi vplivi in ne sme biti na javnih površinah).

- Zbirna oz. odjemna mesta morajo ustrezati funkcionalnim, estetskim, higiensko – tehničnim in požarno-varnostnim pogojem ter ne smejo ovirati ali ogroziti prometa na javnih površinah. Povsod, kjer je primerno naj

	<p>bosta zbirno in odjemno mesto na istem prostoru razen v primerih kjer to onemogočajo tehnični in drugi razlogi in kolikor to ni javna površina. Izvajalcu mora biti omogočen dostop do odjemnega mesta.</p> <p>Oskrba s pitno vodo: Priključitev na javni vodovod Kostrevnica-Obla Gorica</p> <p>Priključitev na javni vodovod se izvede najkasneje v 30 dneh po tem, ko je lastnik stavbe oziroma gradbenega inženirskega objekta upravljavec pisno obvestil, da je izpolnil naslednje pogoje: pridobil gradbeno dovoljenje; zgradil oziroma vgradil vodomerno mesto (jašek) v skladu z veljavnimi sanitarno-tehničnimi predpisi; uredil odvajanje in čiščenje komunalne odpadne vode; pridobil služnostno pravico z vpisom v zemljiško knjigo ter izpolnil druge pogoje iz tega mnenja.</p> <p>Redno vzdrževanje priključka na javni vodovod obsega vzdrževanje skladno s predpisom o oskrbi s pitno vodo in se šteje kot obvezna storitev javne službe oskrbe s pitno vodo. Uporabnik ne sme predstavljati, zamenjati ali popraviti obračunskega vodomera.</p> <p>Raba vode za oskrbo s pitno vodo ima prednost pred rabo vode za druge namene.</p> <p>Odvajanje in čiščenje komunalne odpadne vode:</p> <p>Vgradnja MKČN skladno s pogoji za PZI in za izvedbo gradnje.</p> <p>Lastnik objekta mora izvajalca javne službe pisno obvestiti o začetku obratovanja male komunalne čistilne naprave najpozneje 15 dni po začetku njenega obratovanja. Ustrezna obdelava blata ter čiščenje prevzete komunalne odpadne vode iz malih čistilnih naprav se zagotavlja pri izvajalcu javne službe na centralni čistilni napravi KČN Litija Šmartno, ID 127.</p> <p>Odvajanje in čiščenje padavinske odpadne vode: individualno, ponikanje na parceli</p> <p>Ravnanje z odpadki:</p> <p> vključitev v sistem ravnanja z odpadki, dolžnost ločenega zbiranja odpadkov v tipiziranih posodah, namenskih zabojnikih; zagotovljeno odjemno mesto ob robu pločnika, magistralne, regionalne, lokalne in krajevne ceste oziroma ob vozni poti smetarskega vozila. V času odvoza je lahko na javni površini. Izvajalcu mora biti omogočen dostop do odjemnega mesta.</p>
--	--

pogoji za uporabo objekta

OBRAZLOŽITEV MNENJA

obrazložitev mnenja
(strokovna in pravna utemeljitev)

Oskrba s pitno vodo:

Obvezna storitev javne službe oskrbe s pitno vodo je oskrba s pitno vodo vseh uporabnikov javne službe v skladu s predpisi, standardi in normativi, ki urejajo pitno vodo za oskrbo objektov s pitno vodo iz javnega vodovoda, če se v njih zadržujejo ljudje ali se pitna voda uporablja za oskrbo živali. Če se pitna voda zagotavlja iz javnega vodovoda, se ne glede na drugi in tretji odstavek 27. člena za javno službo oskrbe s pitno vodo ne šteje oskrba objektov ali delov objektov s pitno vodo, če se voda rabi za namen, ki ni oskrba s pitno vodo in za katerega je treba pridobiti vodno pravico v skladu z zakonom, ki ureja vode; (27.člen Zakona o oskrbi s pitno vodo ter odvajanju in čiščenju komunalne odpadne vode, Uradni list RS, št. 21/25, v nadaljevanju: ZOPVOOV). V stavbi, ki leži na območju, kjer je oskrba s pitno vodo zagotovljena iz javnega vodovoda, lastna oskrba prebivalcev s pitno vodo ni dovoljena. Uporabnik javne službe oskrbe s pitno vodo je lastnik ali najemnik objekta ali dela objekta, ki je priključen na javni vodovod in se zanj zagotavlja javna služba oziroma se mu oskrba s pitno vodo zagotavlja na tehnično izvedljiv način v skladu s trinajstim odstavkom 27. člena tega zakona. Na območju, opremljenem z javnim vodovodom, mora lastnik objekta ali dela objekta zagotoviti vodovodni priključek, izvajalec javne službe oskrbe s pitno vodo pa zagotoviti priklop na javni vodovod (29.člen ZOPVOOV). V večstanovanjskih stavbah mora biti za posamezne dele stavbe (stanovanjske in poslovne) zagotovljeno merjenje porabe pitne vode z ločenimi obračunskimi vodomeri.; Ne glede na drugi odstavek tega člena se v primerih, ko se na kmetijskem gospodarstvu ali v nestanovanjskih stavbah, ki predstavljajo zaokroženo celoto in imajo enega lastnika, s pitno vodo iz javnega vodovoda oskrbuje več stavb, lahko zagotavlja odjem pitne vode na enem odjemnem mestu. (10. člen Uredbe o oskrbi s pitno vodo) Skladno s 15. členom Uredbe o oskrbi s pitno vodo v povezavi s 64. členom ZOPVOOV se pri načrtovanju in zagotavljanju odvzema pitne vode iz vodovodov upošteva, da ima raba pitne vode za oskrbo s pitno vodo ima prednost pred rabo vode za druge namene.

Če lastnik stavbe ali gradbenega inženirskega objekta za rabo pitne vode iz javnega vodovoda, ki ne šteje za javno službo, ni pridobil vodne pravice v skladu s predpisi, ki urejajo vode, izvajalec javne službe stavbe ali gradbenega inženirskega objekta, v delu, ki se nanaša na rabo pitne vode iz javnega vodovoda, ki ne šteje za javno službo, ne sme priključiti na javni vodovod (11.člen Uredbe o oskrbi s pitno vodo).

Predmetna gradnja se nahaja v območju javnega vodovoda. Za priključitev objekta na javni sistem oskrbe s pitno vodo je potrebno na podlagi 10. člena Odloka o oskrbi s pitno vodo na območju občine Šmartno pri Litiji, pridobiti soglasje oz. skladno s 30. člena Zakona o oskrbi s pitno vodo ter odvajanju in čiščenju komunalne odpadne vode v povezavi s 43. členom Gradbenega zakona, mnenje. Z 10.18. in 40. členom Odloka o oskrbi s pitno vodo na območju občine Šmartno pri Litiji, mora načrtovanje in gradnjo priključka na javni vodovod zagotoviti lastnik stavbe ali gradbenega inženirskega objekta, ki se priključuje na javni vodovod in ga je dolžan zgraditi na lastne stroške. Vsakemu novemu uporabniku namesti upravljavec vodovoda obračunski vodomer na stroške uporabnika. Vodomere namešča, zamenjuje, vzdržuje in odčitava upravljavec, ki skrbi za pravočasno overjanje vodomero. Skladno s 32. členom Odloka o oskrbi s pitno vodo na območju občine Šmartno pri Litiji redno vzdrževanje priključka na javni vodovod obsega vzdrževanje skladno s predpisom o oskrbi s pitno vodo in se šteje kot obvezna storitev javne službe oskrbe s pitno vodo. Gradbena dela se morajo izvajati z upoštevanjem vzdrževanja oz. varovanja objektov in naprav vodovoda skladno z Odlokom o oskrbi s pitno vodo na območju občine Šmartno pri Litiji ter pogoji tega soglasja. oz. mnenja.

Odvajanje in čiščenje komunalne odpadne vode:

Aglomeracija ID 2019-7187, Dvor pri Bogenšperku, zasebne male komunalne čistilne naprave

Območje gradnje se nahaja v aglomeraciji, kjer javna kanalizacija ni zgrajena in je potrebno zagotoviti zasebne male komunalne čistilne naprave. 16. člen Uredbe o emisiji snovi in toplote pri odvajanju odpadnih vod v vode in javno kanalizacijo (Uradni list RS št. 64/12, 64/14, 98/15, 44/22 – ZVO-2, 75/22 in 157/22) določa: Na območju, ki ni opremljeno z javno kanalizacijo, mora investitor ali lastnik objekta, v katerem nastaja komunalna odpadna voda, zagotoviti, da se za komunalno odpadno vodo pred odvajanjem neposredno ali posredno v vode izvedejo ukrepi v skladu s predpisom, ki ureja odvajanje in čiščenje komunalne odpadne vode. Lastnik objekta ali dela objekta, v katerem nastaja komunalna odpadna voda, na območju, ki ni opremljeno z javno kanalizacijo, ali priključitev tehnično ni izvedljiva ali bi povzročila nesorazmerne stroške glede na koristi za okolje ali zdravje ljudi,

mora zagotoviti odvajanje in čiščenje komunalne odpadne vode v mali komunalni čistilni napravi ali njeno zbiranje v nepretočni greznici, in izvajalca javne službe odvajanja in čiščenja odpadnih voda pred predvidenim začetkom uporabe male komunalne čistilne naprave ali nepretočne greznice pisno obvestiti o začetku obratovanja ali uporabe (40. člen ZOPVOOV). Skladno s 23. členom Uredbe o odvajanju in čiščenju komunalne odpadne vode, (Uradni list RS, št. 98/15, 76/17, 81/19, 194/21 in 44/22 – ZVO-2, v nadaljevanju: uredba) v povezavi s 64. členom ZOPVOOV, je s tem mnenjem opredeljena minimalna komunalna oskrba čiščenja kot je določeno v območju aglomeracije in skladno z Uredbo o emisiji snovi in toplote pri odvajanju odpadnih vod v vode in javno kanalizacijo (Uradni list RS št. 64/12, 64/14, 98/15, 44/22 – ZVO-2, 75/22 in 157/22).

Četrty odstavek 19. člena uredbe določa, da se lahko za posamezen objekt ali posamezno skupino objektov v aglomeraciji iz prvega odstavka 19. člena, če je obremenjevanje okolja zaradi nastajanja komunalne odpadne vode v tem objektu oziroma tej skupini objektov manjše od 50 PE in so izpolnjeni pogoji, da bi dolžina kanalizacijskega priključka presegala dolžino 100 m ali gradnja kanalizacijskega priključka tehnično ni izvedljiva ali bi gradnja kanalizacijskega priključka povzročala nesorazmerne stroške glede na koristi za okolje, zagotovi opremljanje z:

2. komunalno čistilno napravo z zmogljivostjo, manjšo od 50 PE, ki zagotavlja čiščenje komunalne odpadne vode tako, da parametri onesnaženosti ne presegajo mejnih vrednosti iz preglednice 3 iz priloge 1 te uredbe, predpisanih za malo komunalno čistilno napravo z zmogljivostjo, manjšo od 50 PE, če gre za malo komunalno čistilno napravo, ki ni tipska mala komunalna čistilna naprava, v aglomeraciji s skupno obremenitvijo, manjšo od 2.000 PE,

4. malo komunalno čistilno napravo, za katero je iz izjave o lastnostih razvidno, da učinek čiščenja dosega 80 odstotkov glede na parameter KPK, če gre za tipsko malo komunalno čistilno napravo v aglomeraciji s skupno obremenitvijo, manjšo od 2.000 PE,

5. nepretočno greznico, če čiščenje komunalne odpadne vode v skladu s 1. ali 2. točko tega odstavka ni izvedljivo zaradi prepovedi odvajanja odpadne vode v vode ali posebnih geografskih razmer, ki lahko škodljivo vplivajo na delovanje male komunalne čistilne naprave (npr. nadmorska višina nad 1.500 m ipd.), in ta nepretočna greznica ustreza naslednjim pogojem:- pri dimenzioniranju se upošteva dnevna količina komunalne odpadne vode 150 l/osebo na dan,- njena koristna prostornina znaša najmanj 4,5 m³ na osebo, vendar ne manj kot 10 m³,- izvedena je iz vodotesnih materialov tako, da je preprečeno puščanje ali uhajanje njene vsebine v okolje, in- zagotovi se njeno praznjenje v skladu s 17. členom te uredbe.

Skladno s 136. členom Gradbenega zakona se šteje varovalni pas komunalne infrastrukture 3 metre na vsako stran od osi voda. V varovalnem pasu je potrebno upoštevati predpisane minimalne odmike od obstoječih sistemov komunalnih vodov v skladno s tehničnim pravilnikom za projektiranje, tehnično izvedbo in uporabo javnega vodovodnega sistema za območje občine Litija in občine Šmartno pri Litiji, 07/15. V varovalnem pasu javne kanalizacije se upoštevajo odmiki in križanja od obstoječih sistemov komunalnih vodov s smiselno uporabo navedenega pravilnika.

Način odvajanja padavinske odpadne vode s streh in utrjenih površin mora biti skladno z ukrepi skladno z Uredbo o emisiji snovi in toplote pri odvajanju odpadnih vod v vode in javno kanalizacijo (Uradni list RS št. 64/12, 64/14, 98/15, 44/22 – ZVO-2, 75/22 in 157/22).

Ravnanje z odpadki:

Prostori za odlaganje odpadkov morajo biti locirani v skladu z Odlokom o ravnanju s komunalnimi odpadki v Občini Šmartno pri Litiji (Uradni list RS št. 67/14).

Mnenje velja eno leto od izdaje.

PLAČILO UPRAVNE TAKSE: Dokument je oproščen plačila upravne takse, skladno z 44. členom Gradbenega zakona.

☐ obrazložitev mnenja z navedbami strokovnih in pravnih podlag je v prilogi

PRILOGA

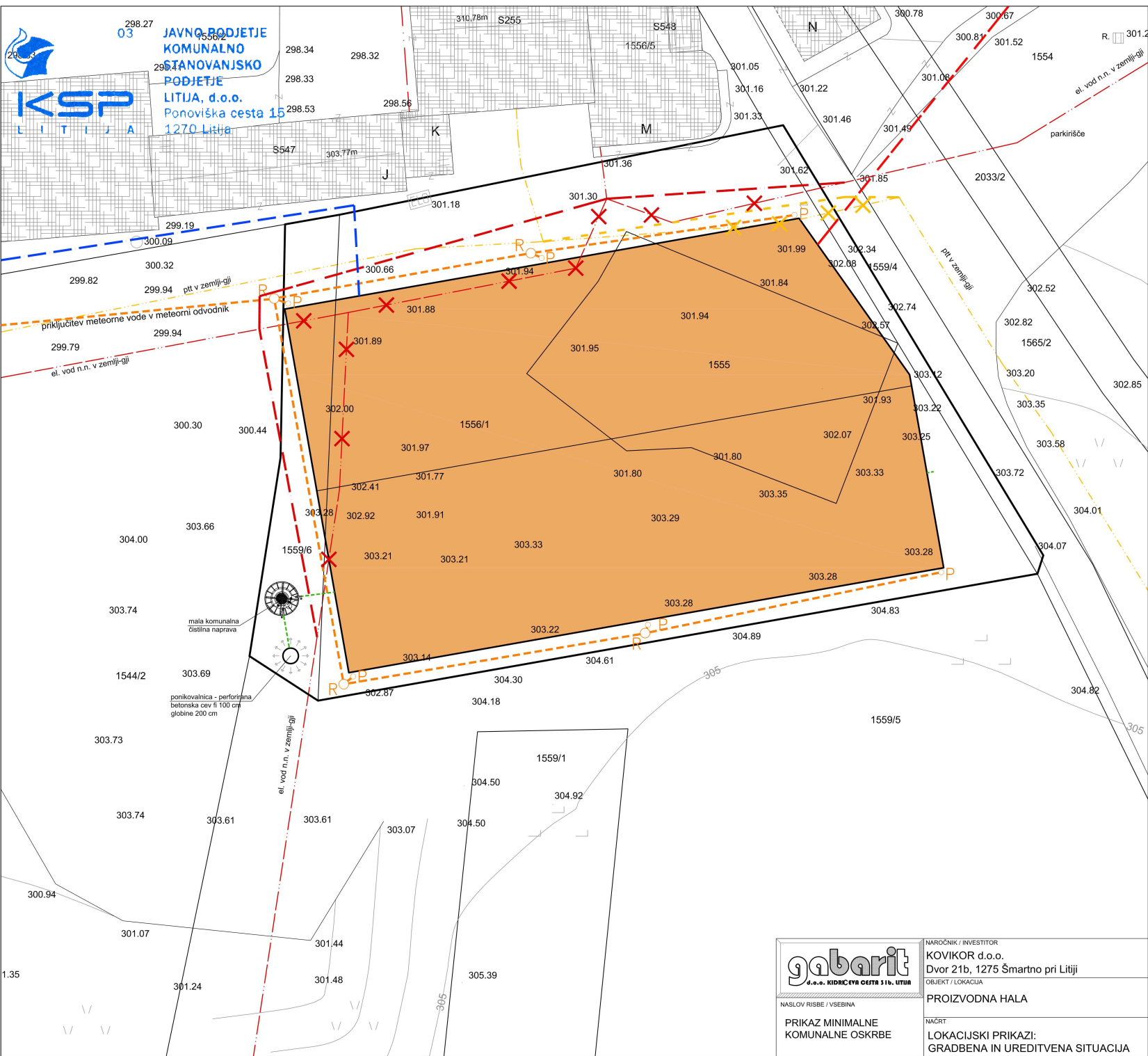
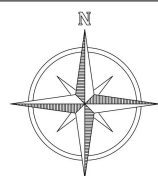
☐ Obrazložitev mnenja

☒ Potrjena situacija komunalne ureditve

V vednost: Občina Šmartno, info@smartno-litija.si



03 JAVNO PODJETJE
KOMUNALNO
STANOVANJSKO
PODJETJE
LITILJA, d.o.o.
Ponoviška cesta 15
1270 Litija



- galvana
- obstoječi objekti
- meja gradbene parcele
- meja - sosednje parcele
- NN elektro vodi
- priključevanje na NN el. omrežje
- ukinjen NN elektro vod
- nadomestni NN elektro vod
- vodovod
- telekomunikacije
- ukinjeni TK vod
- nadomestni TK vod
- kanalizacija - meteorne vode
- kanalizacija - odpadne vode

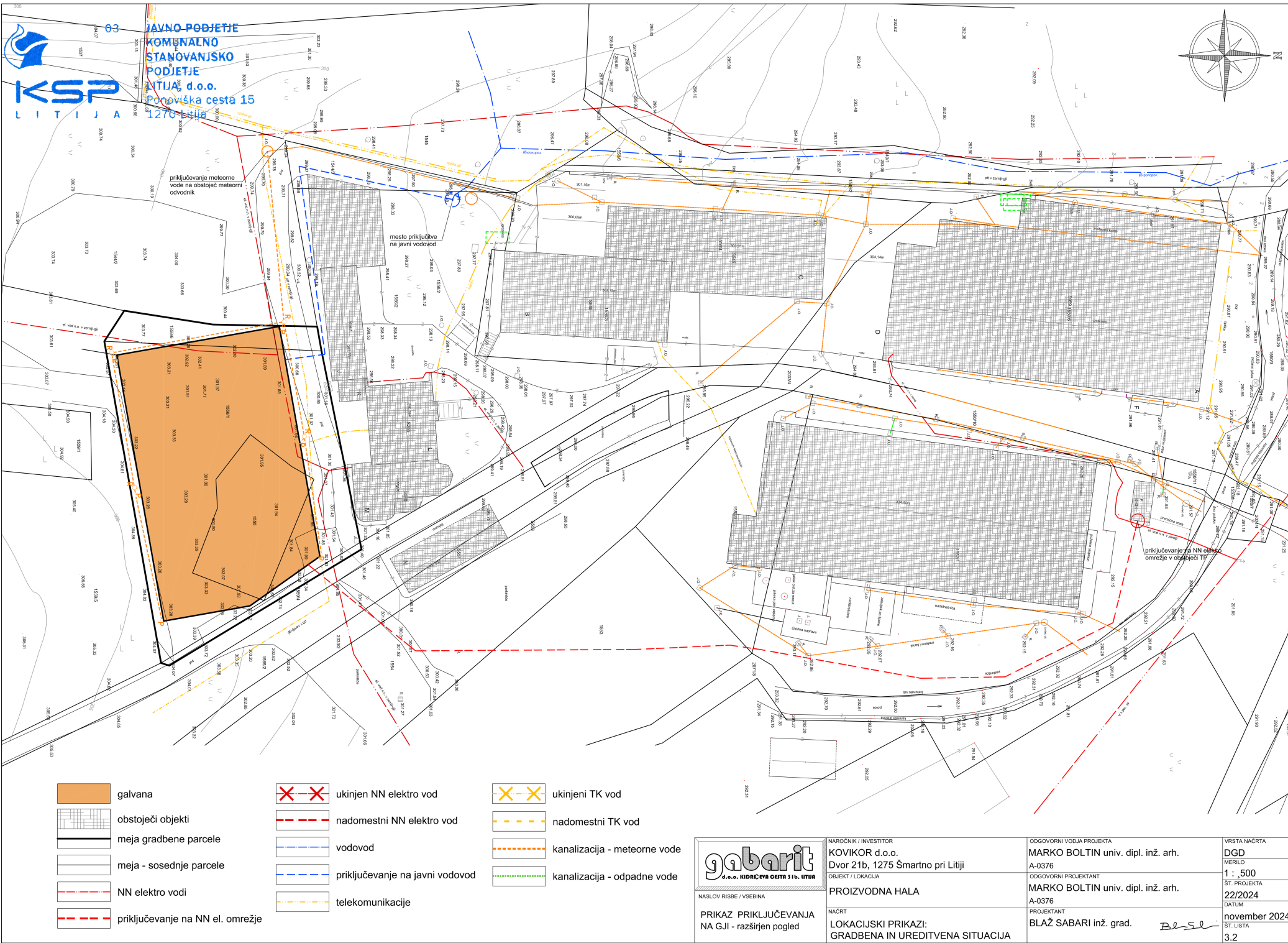


NASLOV RISBE / VSEBINA

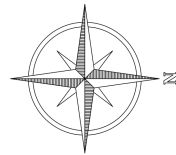
PRIKAZ MINIMALNE
KOMUNALNE OSKRBE

NAROČNIK / INVESTITOR
KOVIKOR d.o.o.
Dvor 21b, 1275 Smartno pri Litiji
OBJEKT / LOKACIJA
PROIZVODNA HALA
NACRT
LOKACIJSKI PRIKAZ:
GRADBENA IN UREDITVENA SITUACIJA

ODGOVORNI VODJA PROJEKTA MARKO BOLTIN univ. dipl. inž. arh. A-0376	VRSTA NAČRTA DGD
ODGOVORNI PROJEKTANT MARKO BOLTIN univ. dipl. inž. arh. A-0376	MERILO 1 : 250
PROJEKTANT BLAŽ SABARI inž. grad.	ŠT. PROJEKTA 22/2024
	DATUM november 2024
	ŠT. LISTA 3.1



03
JAVNO PODJETJE
KOMUNALNO
STANOVANJSKO
PODJETJE
LITIJA d.o.o.
Ponoviška cesta 15
1270 Litiya



- galvana
- obstoječi objekti
- meja gradbene parcele
- meja - sosednje parcele
- NN elektro vodi
- priključevanje na NN el. omrežje

- ukinjen NN elektro vod
- nadomestni NN elektro vod
- vodovod
- priključevanje na javni vodovod
- telekomunikacije

- ukinjeni TK vod
- nadomestni TK vod
- kanalizacija - meteorne vode
- kanalizacija - odpadne vode

gabarit
d.o.o. KIDRIČEVA CESTA 11b, LITIJA
NARLOV RISBE / VSEBINA
PRIKAZ PRIKLJUČEVANJA
NA GJI - razširjen pogled

NAROČNIK / INVESTITOR
KOVIKOR d.o.o.
Dvor 21b, 1275 Šmartno pri Litiji
OBJEKT / LOKACIJA
PROIZVODNA HALA
NACRT
LOKACIJSKI PRIKAZI:
GRADBENA IN UREDITVENA SITUACIJA

ODGOVORNI VODJA PROJEKTA
MARKO BOLTIN univ. dipl. inž. arh.
A-0376
ODGOVORNI PROJEKTANT
MARKO BOLTIN univ. dipl. inž. arh.
A-0376
PROJEKTANT
BLAŽ SABARI inž. grad.
VIRTA NACRTA
DGD
MERILO
1 : 500
ST. PROJEKTA
22/2024
DATUM
november 2024
ST. LISTA
3.2