



ZAVOD za GOZDOVE
SLOVENIJE

STROKOVNO MNENJE
ZA
ODSTREL VELIKIH ZVERI
V LETU 2009

RJAVI MEDVED (*Ursus arctos* L.)

Izhodišča:

1. Dosedanji trend odvzema rjavega medveda

Preglednica 1: *Odvzem medvedov iz narave v času od l. 1995 do 2008 po spolu in telesni masi*

Št. odvzetih medvedov	PO SPOLU			PO TELESNI MASI				SKUPAJ
	cela Slovenija	samci	samice	nezn.*	Do 100 kg	101-150 kg	nad 150 kg	
Leto 1995	23	12	1	17	12	6	1	36
Leto 1996	31	17	1	29	15	5	-	49
Leto 1997	23	20	-	28	13	2	-	43
Leto 1998	38	20	3	32	20	8	1	61
Leto 1999	36	19	1	37	7	11	1	56
Leto 2000	38	25	-	41	16	6	-	63
Leto 2001	34	20	2	33	14	7	2	56
Leto 2002	73	42	1	86	20	9	1	116
Leto 2003	45	26	1	53	13	6	-	72
Leto 2004	49	29	2	52	17	9	2	80
Leto 2005	50	45	-	69	22	4	-	95
Leto 2006	64	60	2	81	32	13	-	126
Leto 2007	59	48	1	72	21	15	-	108
Leto 2008	51	38	3	65	21	5	1	92
Skupaj 1995 -2008	614	421	18	695	243	106	9	1053
Razmerje (%)	58	40	2	66	23	10	1	100

* kategoriji neznano pri spolu in telesni masi sta posledica neugotovljivost spola pri nekaterih izgubah oz. nepopolno vodenih evidenc pri upravljavcih lovišč;

Preglednica 2: *Odvzem medvedov v letu 2008 po lovsko upravljavskih območjih in vzrokih odvzema (glej tudi Prilogo 1)*

LUO	»Redni« odstrel *	Izredni odstrel	Nepravilčen odstrel	Izgube	Skupaj odvzem
Kočevsko-belokranjsko	28	6		7	41
Notranjsko	25	8		3	36
Primorsko	3			1	4
Zasavsko	1			3	4
Novomeško	1		1	2	4
Zahodno visoko kraško	3				3
SKUPAJ	61	14	1	16	92

* »Redni odstrel« predstavlja selektivni in omejeni odvzem iz narave zaradi uravnavanja populacije z okoljem

Preglednica 3: *Odvzem medvedov v letu 2008 po lovsko upravljavskih območjih, spolu in masnih kategorijah*

LUO	do 100 kg	101-150 kg	nad 150 kg	Samci	Samice	NN	SKUPAJ
Kočevsko-belokranjsko	30	9	2	20	18	3	41
Notranjsko	26	8	2	19	17		36
Novomeško	3	1		3	1		4
Primorsko	3	1		3	1		4
Zahodno visoko kraško	1	1	1	3			3
Zasavsko	3	1		3	1		4
SKUPAJ	66	21	5	51	38	3	92
Delež (%)	72	23	5	55	41	4	100

1) Predpis za poseg v populacijo rjavega medveda za leto 2008 - Pravilnik o spremembi Pravilnika o odvzemu osebkov vrste rjavega medveda (*Ursus arctos*) iz narave (Ur. list RS, št. 23/08), ki ga je izdalo MOP je bil realiziran 100%. V osrednjem življenjskem območju je bilo v 2008 odvzetih 74 medvedov, v robnem območju 18, ostalih dveh življenjskih območjih medvedov po strategiji ni bilo odvzema.

2) Glavnina odvzema z 66 % je bila realizirana v okviru t.i. »rednega odstrela« lovskih organizacij iz naslova uravnavanja populacije, 16 % je t.i. »izrednega odstrela« (vštevši 1 medveda iz naslova t.i. neupravičenega odstrela – pomota na lovu na divje prašiče, 18 % je bilo izgub (pogin, izgube v prometu – cesta, železnica).

V letu 2008 poleg 16 registriranih izgub v prometu beležimo še 9 prometnih nesreč, ko medvedje niso bili najdeni.

V letu 2008 je ZGS izdelal in posredoval na ARSO 44 strokovnih mnenj za vznemirjanje živali ali za izredni odvzem medvedov iz narave z odlovom in preselitvijo ter odstrelom vpletenih v konfliktno situacijo, od tega pa je bilo v celoti realiziranih 11 izdanih dovoljenj, delno pa še (skupaj 32% zaprošenih) za skupno 16 medvedov (31% od vloženih strokovnih mnenj).

Preglednica 4: Pregled izdelanih individualnih strokovnih mnenj ZGS za vznemirjanje živali, za izredni odvzem medvedov iz narave z odlovom in preselitvijo ter odstrelom

OE ZGS	Št. vlog	Št. živali	Vzrok	Realizirano-št.živ.
Kočevje	20	23	pojav v naselju, škoda, zapuščen mladič	6
Postojna	10	15	pojav v naselju, škoda, prometne nesreče, bolezensko stanje živali oz. ranjena žival	5
Ljubljana	7	7	pojav v naselju, škoda, prometna nesreča-ranjen, zapuščen mladič, samoobramba - ranjen	2
Bled	2	2	pojav v naselju, škoda	1*
Tolmin	1	1	škoda	0
Kranj	1	1	škoda	0
Brežice	1	1	pojav v naselju, škoda	zavrnjeno - ARSO
Interv. sk.	2	2	prometna nesreča-ranjen, pojav v naselju, škoda	1**, 1***

* odlov in preselitev iz Ukanca pri Bohinju

** dostrelitev po najdbi s psom

*** odlov in preselitev iz Mevc pri Muljavi

3) V odvzemu leta 2008 prevladujejo medvedi do 100 kg telesne mase s 72%, delež iz populacije izločenih medvedov razreda od 101 do 150 kg predstavlja 23 % in nad 150 kg 5 %. Izločitve se v prvem razredu (do 100 kg telesne mase) ujemajo z določili 2. člena Pravilnika o spremembah in dopolnitvah Pravilnika o odvzemu osebkov vrste rjavega medveda (*Ursus arctos*) iz narave (Ur.l. RS, št 17/2006), v drugem (100 - 150 kg telesne mase) pa nekoliko presegajo orientacijske vrednosti, ki pa so kompenzirane z manjšim deležem od možnega v zadnjem razredu.

4) Spolna struktura odvzetih živali je bila nekoliko pomaknjena v škodo samcev (samci:samice; 55%:45%), vendar pa bolj spolno izenačena od dolgoletnega povprečja (60:40).

5) V odvzemu 2008 je bilo od 92 izločenih medvedov 13 samic (14,1%) v starosti primerni za poganje mladičev - 6 v Kočevsko-belokranjskem, 6 v Notranjskem in 1 v Zasavskem LUO). Od 13 samic je bila 1 izredno odstreljena ob konfliktnem dogodku, 2 sta bili najdeni poginuli, 1 je bila povožena, 8 pa je bilo odstreljenih zaradi uravnavanja populacije. 69% izločenih medvedov še ni bilo spolno zrelih (mladiči 0+, mladiči 1+, osebk 2+ in 3+), kar je na ravni preteklega leta, ko je bil ta delež 66%.

Komentar

Ob vseh potrebnih ukrepih varstva rjavega medveda, in skladno z načelom trajnostne rabe naravnih virov je nujno tudi z odstrelom posegati v populacijo medvedov in tako aktivno usmerjati njen razvoj. Odstrel je dejavnik, ki v največji meri vpliva na stanje populacije rjavega medveda v Sloveniji, saj vrsta zaradi položaja v prehrabni verigi in svoje fizične sile nima drugega sovražnika, kot človeka. Takega načina dela z medvedjo populacijo ni možno primerjati z deželami Srednje in Zahodne Evrope, ker tam medvedov enostavno nimajo ali pa ti životarijo na nivoju mikro populacij. Pomembna pa sta tako višina odvzema, kot njegova struktura. V 13 letnem obdobju od leta 1995 do 2008 je bilo iz slovenske populacije rjavega medveda odvzetih 614 samcev in 421 samic, torej le 40 % živali ženskega spola v celotnem odvzemu. Spolno razmerje poleženih mladičev je praviloma v razmerju 1 : 1, zato dosednji neuravnotežen odvzem pomeni ohranjanje oz. povečevanje reproduktivnega dela populacije. Tudi na ta način je bilo doseženo ugodno stanje populacije, kar pa potrjujejo tudi drugi parametri populacije. »Obrat populacije« je v Sloveniji razmeroma velik, saj veliko večino odvzema predstavljajo mladi medvedi, upoštevajoč dolgoletno povprečje celo ca. 2/3 v predreproduktivnih starostnih razredih.

2. Škoda, ki jo je povzročil rjavi medved na rejnih živalih, čebelah, kmetijskih kulturah in drugem premoženju (skladno z metodologijo izplačila odškodnine)

Preglednica 5: Škodni primeri in izplačana odškodnina od rjavega medveda po letih, obdobje 1994 - 2008

Leto	Število škodnih primerov	Škoda v EUR
1994	7	3.492,74
1995	57	11.795,03
1996	45	25.621,31
1997	81	40.579,78
1998	105	120.652,71
1999	138	99.824,58
2000	139	52.638,28
2001	123	44.239,52
2002	503	131.376,84
2003	239	64.921,75
2004	466	124.128,91
2005	814	197.501,00
2006	678	157.951,59
2007	320	80.335,47
2008	634	182.498,50

Preglednica 6: Škodni primeri in izplačana odškodnina od rjavega medveda v 2008 po LUO

LUO	Št.primero	Odškodnina (EUR)
Notranjsko	258	65.826,52
Kočevsko-belokranjsko	242	70.354,08
Triglavsko	37	18.542,51
Novomeško	31	3.554,15
Primorsko	28	5.815,98
Gorenjsko	16	3.486,32
Zasavsko	13	1.721,02
Zahodno visoko Kraško	6	2.484,59
Posavsko	1	1.000,00
Kamniško-savinjsko	1	74,72
Savinjsko-kozjansko	1	89,36

1) Škode od rjavega medveda so se v obdobju od 1998 do 2002 ustalile na nekaj čez sto primerov na leto. Nominalna vrednost izplačane odškodnine je najprej vseskozi naraščala, sprva počasneje, v letih 1998 in 1999 pa za razliko od prejšnjih let skokovito. Izplačana odškodnina ima od leta 1998 do leta 2001 rahel negativen trend. V nadaljnjih sedmih letih (2002-2008) pa je bistveno narasla. V letu 2008 je škoda po številu primerov (in posledično v izplačanih odškodninah) v primerjavi z letom poprej ponovno zelo narasla, je na ravni leta 2006.

2) Število škodnih primerov v letu 2008 je tretje najvišje odkar škodo ugotavlja ZGS in izplačuje država iz proračuna. Vzroke za višje število škodnih primerov gre iskati predvsem v povečanem pritisku medvedov na obdelovalne poljedelske površine in sadovnjake, zaradi izpada obroda gozdnega drevja v letu 2008 (predvsem bukev in hrast).

3) Število ocenjenih škodnih primerov je različno razdeljeno po t.i. življenjskih območjih rjavega medveda oz. cenitev znotraj območnih enot ZGS (**glej Prilogo 1**). Največ povzročene škode je v osrednjem življenjskem območju medveda (predvsem njegov severni del) po *Strategiji upravljanja z rjavim medvedom v Sloveniji* z močnejšim trendom širjenja v robni življenjski prostor, predvsem na zahodnem in severnem delu.

4) V letu 2008 beležimo v Sloveniji v območju Kočevsko-belokranjskega LUO 1 napad medveda na človeka (ribniško-kočevsko območje), ki se je končal z resnimi poškodbami in je bil poškodovani odpeljan na zdravljenje v KC Ljubljana. Poleg navedenega beležimo še 3 bližnja srečanja z medvedom, ki so se na srečo končala brez hujših posledic.

Komentar

Sistem spremljanja škode in izplačevanja odškodnin se je v obdobju, ko je R Slovenija leta 1994 pričela s tem segmentom dela, spreminjal. Poleg tega oškodovanci v prvih letih še niso bili celovito obveščeni o možnosti denarnega nadomestila. O enotnem sistemu in ceniku primerljivim s cenami na trgu lahko govorimo šele po začetku leta 2005. Določene spremembe je prineslo tudi sprejetje podzakonskega predpisa o minimalnih zaščitnih ukrepih. Zato je pri interpretaciji trenda podatkov o škodnih primerih in višini izplačanih odškodnin potrebna previdnost, saj naraščanje oziroma padanje obeh kazalcev ni nujno neposredno povezano s številčnostjo populacije rjavega medveda. So pa točkovni podatki o škodnih primerih v daljšem časovnem obdobju dober pokazatelj prostorske dinamike razširjenosti populacije rjavega medveda v Sloveniji. V letu 2008 zaskrbljuje pomanjkanje sredstev za izplačilo škode, saj od avgusta do konca leta ni bilo moč izplačati odškodnin zaradi izpraznjene proračunske postavke.

3. Štetje rjavega medveda

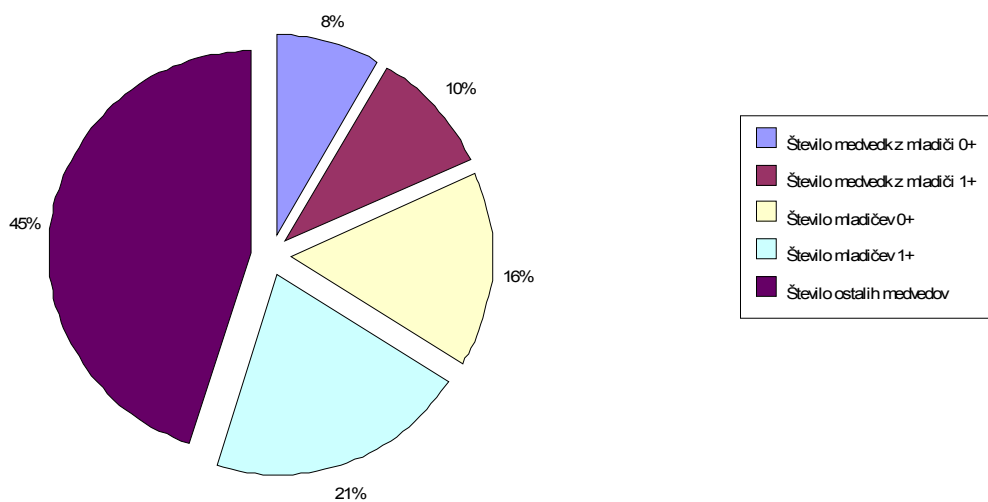
Štetje rjavega medveda na stalnih števnih mestih ostaja tudi v bodoče eden od poglavitnih delov spremljanja trendov populacijskih parametrov rjavega medveda.

Štetja rjavega medveda so v letu 2008 organizirali z dogovorom med partnerji - Zavod za gozdove Slovenije, Lovska zveza Slovenije (LZS) in Območna združenja upravljavcev lovišč in lovišč s posebnim namenom (OZUL). Medvede smo preštevali na isti dan (noč) in sicer enkrat v pomladanskem (16. 5. 2008) in dvakrat v poletno-jesenskem času (14. 8. in 10. 10. 2008).

Preglednica 7: Rezultati štetij rjavega medveda na stalnih števnih mestih, 2003 - 2008

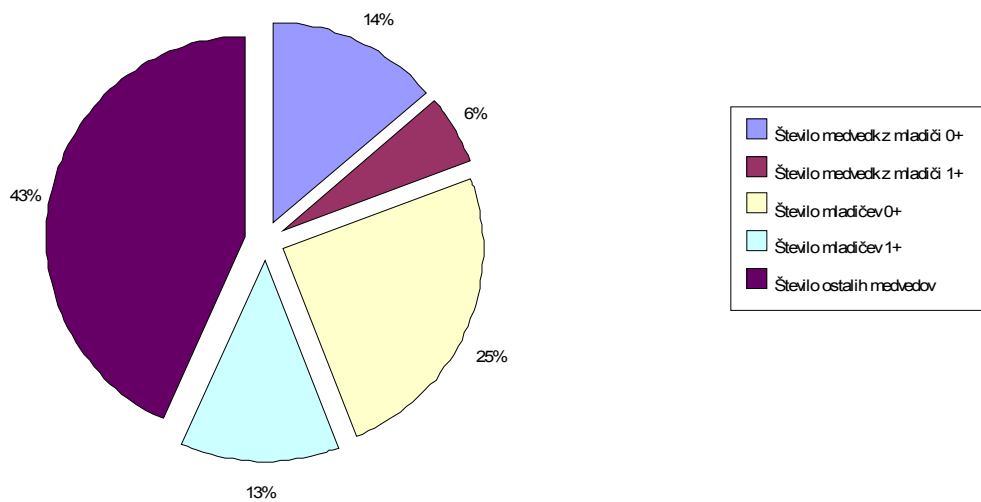
		Šte vilo videlih medvedov	Šte vilo medvedk z mla diči	Šte vilo medvedk z mla diči 0+	Šte vilo medvedk z mla diči 1+	Šte vilo mla diče v 0+ z medvedko	Šte vilo mla diče v 1+ z medvedko	Šte vilo mla diče v 0+	Šte vilo mla diče v 1+	Skupno število mla dičev	Povp. ml. 0+ na medvedko
10.10.2003	sk.	94	16	12	5	23	6	24	9	33	2,00
	%	100	17	13	5	24	6	26	10	35	
28.05.2004	sk.	144	26	11	16	21	21	21	29	50	1,91
	%	100	18	8	11	15	15	15	20	35	
24.09.2004	sk.	137	25	18	8	28	13	28	13	41	1,56
	%	100	18	13	6	20	9	20	9	30	
22.10.2004	sk.	135	26	20	7	34	10	35	12	47	1,75
	%	100	19	15	5	25	7	26	9	35	
20.05.2005	sk.	190	36	16	20	29	30	29	34	63	1,81
	%	100	19	8	11	15	16	15	18	33	
19.08.2005	sk.	238	51	37	14	66	25	67	33	100	1,81
	%	100	21	16	6	28	11	28	14	42	
14.10.2005	sk.	186	36	29	9	54	14	54	17	71	1,86
	%	100	19	16	5	29	8	29	9	38	
12.05.2006	sk.	163	32	12	20	22	35	22	40	62	1,83
	%	100	20	7	12	13	21	13	25	38	
04.08.2006	sk.	118	19	13	6	23	11	23	19	42	1,77
	%	100	16	11	5	19	9	19	16	36	
06.10.2006	sk.	158	33	21	12	39	22	39	27	66	1,86
	%	100	21	13	8	25	14	25	17	42	
01.06.2007	sk.	161	28	18	10	36	15	36	32	66	2,00
	%	100	17	11	6	22	9	22	20	41	
24.08.2007	sk.	141	26	19	7	36	10	36	17	53	1,89
	%	100	18	13	5	26	7	26	12	38	
26.10.2007	sk.	77	16	6	10	11	16	11	19	30	1,83
	%	100	21	8	13	14	21	14	25	39	
16.05.2008	sk.	154	26	11	15	20	22	20	35	42	1,82
	%	100	17	7	10	13	14	13	23	27	
14.08.2008	sk.	222	43	33	10	56	17	56	26	82	1,70
	%	100	20	15	5	26	8	26	12	37	
10.10.2008	sk.	198	43	32	11	56	11	56	24	80	1,75
	%	100	28	21	7	36	7	36	16	52	
SKUPAJ	<i>povp.</i>	157	30	19	11	35	17	35	24	58	1,82
	%	100	19	12	7	21	12	21	16	37	

STRUKTURA POPULACIJE RJAVEGA MEDVEDA NA PODLAGI PODATKOV ŠTETJA
NA STALNIH ŠTEVNIH MESTIH V SPOMLADANSKEM DELU OBDOBJA 2003 - 2008

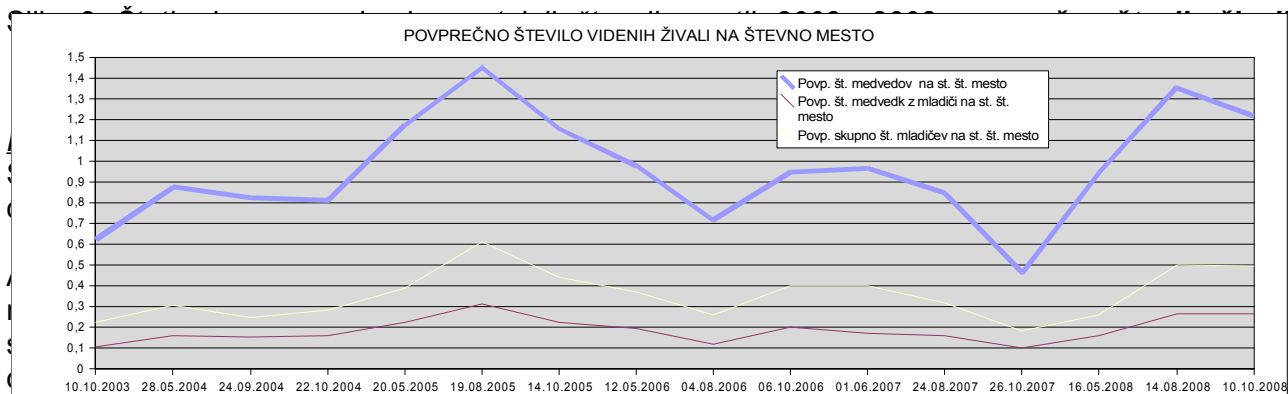


Slika 1: Štetje rjavega medveda na stalnih števni mestih 2003 - 2008, **spomladanska štetja** – struktura populacije

STRUKTURA POPULACIJE RJAVEGA MEDVEDA NA PODLAGI PODATKOV ŠTETJA
NA STALNIH ŠTEVNIH MESTIH V JESENSKEM DELU OBDOBJA 2003 - 2008



Slika 2: Štetje rjavega medveda na stalnih števni mestih 2003 - 2008, **jesenska štetja** – struktura populacije



potrjuje tudi delež videnih samcev in samic, ki ne vodijo mladičev, saj je le ta v spomladanskem obdobju za dva odstotka večji kot v jesenskem obdobju. Struktura jesenskih štetij pokaže, da je v slovenski populaciji rjavega medveda najmanj 14 % medvedk z mladiči v prvem življenjskem letu. Delež mladičev v prvem življenjskem letu je 25 % in v drugem življenjskem obdobju 13 %, torej skupaj predstavljajo mladiči 38 % delež celotne populacije.

Vsa štetja na stalnih števni mestih pokažejo, da je število mladičev v 1. življenjskem letu na samico zelo stabilno in se najpogosteje giblje med 1,8 in 2,0 mladiča na samico z najnižjo dosedanjo vrednostjo septembra 2004, le 1,56 mladiča na samico ter najvišjo vrednostjo oktobra 2003 in junija 2007, 2,00 mladiča na samico.

Trend povprečnega števila videnih medvedov na stalno števno mesto je stabilen.

4. Delo intervencijske skupine za rjavega medveda

V letu 2006 je bil, skladno s pristojnostmi, izdan sklep Ministrstva za okolje in prostor št. 35605-95/2006, ki na novo opredeljuje delo intervencijske skupine. Na podlagi tega sklepa je direktor ZGS izdal še notranji sklep št. 56/06, o delovanju skupine. Skupina se v primerih konfliktov z medvedmi odziva na intervencijsko številko 112 ali 113 – operativno komunikacijskega centra in Policije, pogosto pa tudi na podlagi neposrednih klicev občanov ali pristojnih državnih organov.

Intervencijska skupina pri svojem delu v okviru zakonskih in strokovnih pooblastil uporablja kot metode neposrednega reševanja težav z medvedmi odlov živih živali, plašenje s tehničnimi sredstvi in gumijastimi izstrelki ter usmrnitev živali s strelnim orožjem. Skupina prizadetim nudi tudi kemične repelente ter tehnično zaščito za odvrčanje medvedov ter opravlja številne razgovore z občani ter jih pomirja že s prihodi na kraj dogodka. Večino situacij je reševala s pogovori z občani in pristojnimi službami, v nekaj primerih smo sodelovali z upravljavci lovišč pri odstrelu konfliktnih osebkov oz. so vodje odsekov za gozdne živali in lovstvo na območnih enotah ZGS podali predloge za izjemni odvzem z odstrelom, katerega izvedbo se v celoti prepusti krajevno pristojnemu upravljavcu lovišča.

Intervencijska skupina se je v letu 2008 odzvala na 327 klicev (195 klicev v letu 2007) prebivalcev Slovenije, ki so prosili za posredovanje ob težavah z rjavim medvedom.

Preglednica 8: Število klicev po regijah

Klicani/Leto	2006	2007	2008
Koordinator	39	19	33
Vodja IS za Kočevsko-dolenjsko regijo	41	71	84
Vodja IS za Primorsko-notranjsko regijo	87	105	208
Vodja IS za regijo SZ od avtoceste LJ-N.Gorica	0	0	2
SKUPAJ	167	195	327

Opravljenе so bile številne intervencije na terenu, odlovljena in preseljena na drugo gozdnato območje v Sloveniji sta bila dva medveda (iz Ukanca pri Bohinju in iz Mevc pri Muljavi).

Komentar

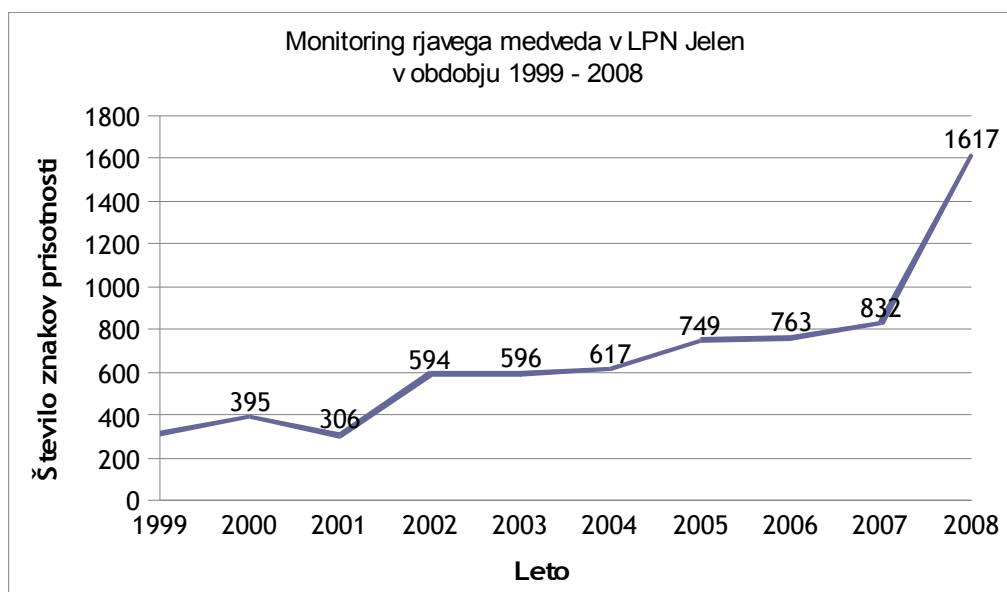
Beleženje klicev in dejanskih intervencij v okviru intervencijske skupine je pomembno predvsem zaradi spremljanja prisotnosti rjavega medveda v okolici naselij ali v samih naseljih. Prisotnost je posredni kazalec stanja populacije, vendar je pri tem potrebna previdnost, saj se je zaradi povečevanja populacije v Sloveniji povečala tudi prisotnost in s tem povezane izgube primarnega strahu pred človekom.

5. Monitoring rjavega medveda v loviščih s posebnim namenom (LPN) Jelen in Medved

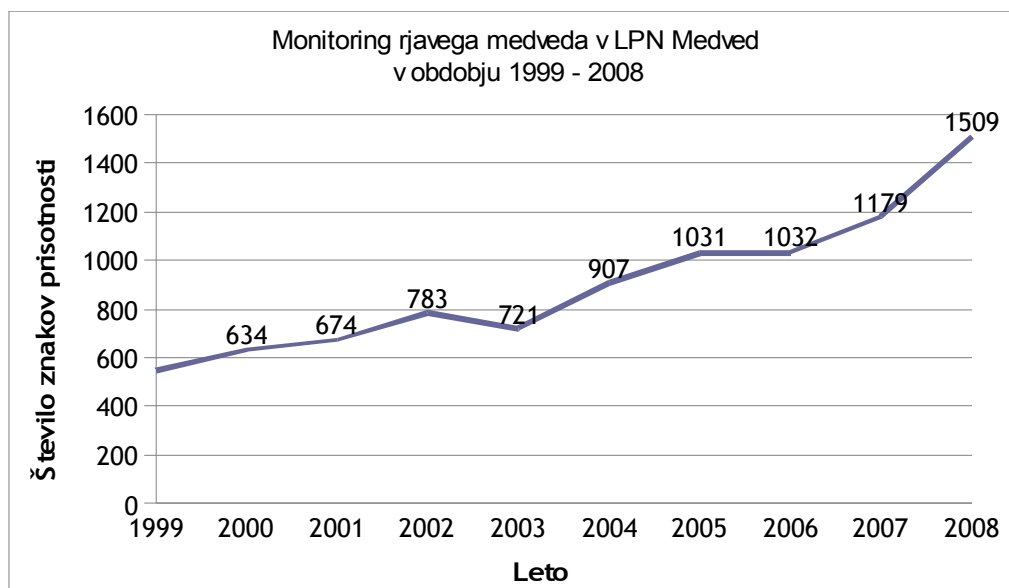
V LPN Medved in Jelen, ki ležita v osrednjem življenjskem območju rjavega medveda se že od leta 1986 oz. 1991 vodi podrobnejši, dnevni monitoring rjavega medveda, s poklicnim osebjem. Podatki o vseh znakih prisotnosti (plen med divjadjo, iztrebki, sledi, znaki na markacijskih drevesih, evidentirani brlogi, direktna videnja,...) se ob vnašajo v oštevilčene kvadrante 1000 x 1000 m.

Preglednica 9: Število znakov prisotnosti *rjavega medveda* v loviščih s posebnim namenom Jelen in Medved za obdobje 1999 – 2008

LPN/Leto	1999	2000	2001	2002	2003	2004	2005	2006	2007	2008
Jelen	313	395	306	594	596	617	749	763	832	1.617
Medved	548	634	674	783	721	907	1.031	1.032	1.179	1.509



Slika 4: Znaki prisotnosti rjavega medveda v Lovišču s posebnim namenom Jelen za obdobje 1999 - 2008



Slika 5: Znaki prisotnosti rjavega medveda v Lovišču s posebnim namenom Medved za obdobje 1999 - 2008

Poleg LPN Jelen in Medved sta se v letu 2008 v monitoring znakov prisotnosti velikih zveri vključila tudi LPN Ljubljanski vrh, kjer je bilo zabeleženih 54 znakov prisotnosti rjavega medveda in LPN Snežnik Kočevska Reka, kjer je bilo zabeleženih 1229 znakov prisotnosti.

Komentar

Vrednotenje zajemanja podatkov je v vsem obdobju, ki je bilo navedeno za delo v LPN, enako, enak pa je tudi vpliv frekvence obiska poklicnega lovca v posameznih delih svojega revirja, saj se možnost tega vpliva na končni rezultat na dolgi rok statistično izravna.

Dinamika populacije od leta 1999 nam kaže v LPN Medved porast trenda prisotnosti medveda, podatki za 2008 temu trendu sledijo. V LPN Jelen je trend prisotnosti znakov medveda ravno tako konstantno naraščajoč. Za omenjeni območji na osnovi podatkov monitoringa lahko sklepamo na stabilno populacijo medveda, z dvigom številčnosti v zadnjih nekaj letih – morebitnega znižanja številčnosti zaradi nekajletnih posegov ni opaziti.

Na osnovi podatkov dnevne spremljave rjavega medveda v obeh LPN (dovolj reprezentančno območje na Notranjskem in Kočevskem s skupaj skoraj 70.000 ha) lahko sklepamo, da je številčnost rjavega medveda v Sloveniji stabilna in v ugodnem stanju.

6. Brušenje zob – BF Gozdarstvo

končni rezultati projekta „Analiza odvzetih rjavih medvedov iz narave v Sloveniji v obdobju 2003-2006, na podlagi starosti določene s pomočjo brušenja zob“ v izvedbi BF-Gozdarstvo, vključno s komentarji, so objavljeni na spletni strani:

<http://www.arso.gov.si/narava/%C5%BEivalske%20vrste/ogro%C5%BEene%20in%20zavarovane/rjavi%20medvedi%202003-06.pdf>

Izsledki raziskave so bili uporabljeni tudi pri izdelavi tega strokovnega mnenja.

7. DNA – BF Biologija

Končni rezultati projekta "Analiza medvedov odvzetih iz narave in genetsko-molekularne raziskave populacije medveda v Sloveniji" v izvedbi BF-Biologija, vključno s komentarji, so objavljeni na spletni strani:

<http://www.arso.gov.si/narava/%C5%BEivalske%20vrste/ogro%C5%BEene%20in%20zavarovane/Medvedi07-08.Koncno.SamoPovzetek..pdf>

Izsledki raziskave so bili uporabljeni tudi pri izdelavi tega strokovnega mnenja.

8. Vložki v preventivo pred nastalimi škodami od rjavega medveda

Preglednica 10: *Agencija RS za okolje – razpisi za električne ograje* (Vir: ARSO, poročila o javnih razpisih)

Leto	Datum razpisa	Št. vlog	Št. odobrenih vlog	Vsota(EUR)
2005	02.09.2005	37	35	19.556,13
2006	10.03.2006	84	71	45.395,52
2007	16.03.2007	142	81	63.030,98
2008	15.02.2008	91	79 + 47*	48.753,82 + 26.421,20

* 47 upravičenih vlog je bilo v letu 2008 zavrženih zaradi porabe proračunskih sredstev, v letu 2008 pa so bile prioriteto vključene v dodelitev sredstev

Preglednica 11: *Zavod za gozdove Slovenije – nakup in postavitve zaščitnih ograj proti velikim zvermi v okviru proračunske postavke 6328 – vlaganje v življenjsko okolje prostoživečih živali v zasebnih gozdovih:*

Leto	Št. dodeljenih kompletov ograj	Tip ograje premična/stacionarna	OE ZGS
2006	4	3/1	Kočevje, Sežana in Tolmin
2007	3	2/1	Postojna in Tolmin
2008	12	3/9	Kočevje, Postojna in Tolmin

9. **Predlog odstrela rjavega medveda za leto 2009** (pripravljeno po določilih četrtega odstavka v povezavi s prvim odstavkom 8. člena Uredbe o zavarovanih prosto živečih živalskih vrstah)

- I. Na podlagi določil 1. odstavka 7. člena Uredbe ugotavljamo, da ne glede na prepovedi iz 5. člena Uredbe, obstajajo razlogi za dovolitev poseganja v populacijo rjavega medveda z odstrelom zaradi selektivnega in omejenega odvzema iz narave zaradi uravnavanja velikosti populacije z okoljem, pod strogo nadzorovanimi pogoji in v omejenem številu (šesta alineja prvega odstavka 7. člena in 7a člen), zaradi preprečitve resne škode, zlasti na posevkih, živini, gozdovih, ribiških območjih in vodi ter drugem premoženju (druga alineja prvega odstavka 7.

člena) ter zaradi zagotavljanja zdravja in varnosti ljudi, vključno z zračno varnostjo, ali zaradi drugih nujnih razlogov prevladovanja javne koristi, ki je lahko tudi socialna ali gospodarska, in zaradi koristnih posledic bistvenega pomena za okolje (tretja alineja prvega odstavka 7. člena).

II. Ocenjujemo, da poseg v letu 2008 ni ogrozil ugodnega stanja populacije in je le-ta v ugodnem stanju.

Iz analize predloženih podatkov predlagamo za koledarsko leto 2008 za celotno populacijo na območju Slovenije odstrel (redni in izredni odstrel) **70 živali** in sicer:

- **70 medvedov** iz naslova uravnavanja populacije, kjer se pod strogo nadzorovanimi pogoji dovoljuje selektiven in omejen odvzem, ki ga določijo pristojni državni organi, v kolikor ni drugih možnih rešitev in je populacija v ugodnem stanju ter iz naslova izjemnih poseganj v populacijo z odstrelom zaradi zdravja in varstva ljudi ali zaradi drugih nujnih razlogov prevladovanja javne koristi, ki je lahko tudi socialne ali gospodarske narave in zaradi koristnih posledic bistvenega pomena za okolje, da se prepreči resna škoda, zlasti na posevkih, živini, gozdovih, ribištvu in vodi ter drugih vrstah premoženja;
- **60 medvedov** od kvote 70 predlagamo za odstrel **v osrednjem življenjskem območju medveda, 10 pa v t.i. robnem območju.**

Predlagana višina odstrela ne ogroža ugodnega stanja populacije, predstavlja pa selektiven in omejen odvzem živali iz narave pod strogo nadzorovanimi pogoji in v omejenem številu.

III. Večina (do max. 2/3 odstrela) rednega odstrela naj se izvede v spomladanskem obdobju od **1. 1. do 30. 4. 2009**, 1/3 pa v jesenskem obdobju, od **1. 10. do 31. 12. 2009**.

Izredni odstrel se izvaja po potrebi – skladno z nastankom konfliktnih dogodkov celo leto. Izredni odstrel se štejejo v predlagani kvoti za odstrel, čeprav bodo dovoljenja izdana po drugem postopku (ZUP) in za vsak primer posebej. Dovoljenja bo izdajala ARSO.

Izgube (dokazljive) rjavega medveda se le beležijo, saj gre za naključne dogodke, brez možne časovne napovedi in so številčno neopredeljene. Vodijo se le v evidenci (osrednjem registru) odvzema medvedov. Izgube se ne štejejo v kvoto predlaganega odstrela za 2009.

IV. Od predlagane kvote za **odstrel (70 medvedov)** razdelimo:

* v osrednjem življenjskem območju – 60 medvedov:

- v delu **Kočevsko belokranjskega LUO** z lovišči Loka pri Črnomlju, Sinji vrh, Črnomelj, Banja Loka-Kostel, Kočevje, Mala gora, Struge na Dolenjskem, Draga, Osilnica, Velike Lašče, Lazina, Velike Poljane, Loški potok, Ribnica, Dolenja vas, Sodražica, Turjak, Predgrad, Dragatuš, Dobropolje, Suha krajina in Taborska jama ter lovišča s posebnim namenom Medved, Snežnik Kočevska Reka in Žitna gora:

Težnostna kategorija	Do 100 kg	Od 100 do 150 kg	Nad 150 kg	Skupaj
Število osebkov	24	6	3	30

- v delu **Notranjskega LUO** z lovišči Begunje, Cerknica, Cajnarje, Grahovo, Rakek, Žilce, Lož-Stari trg, Iga vas, Babno polje, Gornje jezero, Kozlek, Trnovo, Mokrc, Rakitna, Tabor Zagorje, Prestranek, Javornik-Postojna, Pivka, Borovnica, Nova vas, Ig, Rakovnik-Škofljica in Tomišelj ter lovišča s posebnim namenom Jelen in Ljubljanski vrh:

Težnostna kategorija	Do 100 kg	Od 100 do 150 kg	Nad 150 kg	Skupaj
Število osebkov	23	5	2	27

- v delu **Zahodno visoko kraškega LUO**, severozahodno od avtoceste Ljubljana – Razdrto, ki obsega lovišča Planina, Hrenovice, Bukovje, Črna jama, Idrija, Javornik, Krekovše, Col, Kozje stena, Nanos, Trebuša, Logatec – del lovišča severno od avtoceste Ljubljana-Razdrto, Hotedršica, Trnovski gozd in Vrhnika – del lovišča južno od železniške proge Ljubljana-Postojna:

Težnostna kategorija	Do 100 kg	Od 100 do 150 kg	Nad 150 kg	Skupaj
Število osebkov	1	1	1	3

* v robnem življenjskem območju – 10 medvedov:

- v delu **Kočevsko belokranjskega LUO**, ki obsega lovišča Suhor, Metlika, Gradac, Adlešiči, Vinica, Smuk-Semič, Krka in Grosuplje:

Težnostna kategorija	Do 100 kg	Od 100 do 150 kg	Nad 150 kg	Skupaj
Število osebkov	1	1	0	2

- v delu **Novomeškega LUO**, ki obsega lovišča Plešivica – Žužemberk – levi breg reke Krke, Toplice, Padež, Novo mesto, Dobrnič, Gorjanci, Brusnice, Orehovica, Šentjernej, Trebnje, Veliki Gaber in Mirna peč
in

v delu **Posavskega LUO**, ki obsega lovišča Kostanjevica na Krki, Podbočje, Cerklje ob Krki, Čatež ob Savi in Mokrice:

Težnostna kategorija	Do 100 kg	Od 100 do 150 kg	Nad 150 kg	Skupaj
Število osebkov	1	1	0	2

- v delu **Zasavskega LUO**, ki obsega lovišča Višnja gora, Ivančna gorica in Šentvid pri Stični, in sicer južno od avtoceste Ljubljana – Korenitka:

Težnostna kategorija	Do 100 kg	Od 100 do 150 kg	Nad 150 kg	Skupaj
Število osebkov	1	1	0	2

- v delu **Primorskega LUO**, ki obsega lovišča Senožeče, Timav – Vreme, Slavnik – Materija, Žabnik – Obrov, Podgorje, Videž – Kozina, Gaberk – Divača, Vrhe – Vrabče, Raša – Štorje, Bukovca, Brkini, Prem in Gradišče – Košana
in

v delu **Notranjskega LUO**, ki obsega lovišče Zemon:

Težnostna kategorija	Do 100 kg	Od 100 do 150 kg	Nad 150 kg	Skupaj
Število osebkov	2	1	0	3

- v delu **Zahodno visoko kraškega LUO**, severozahodno od avtoceste Ljubljana – Razdrto, ki obsega lovišča Dole nad Idrijo, Jelenk, Kanal (levi breg Soče), Čaven, Čepovan, Gorica, Grgar, Hubelj, Lijak, Most na Soči, Anhovo (levi breg Soče), Vipava, Vojkovo in Rovte

in

v delu Triglavskega LUO, ki obsega lovišča Otavnik, Planota in Porezen:

Težnostna kategorija	Do 100 kg	Od 100 do 150 kg	Nad 150 kg	Skupaj
Število osebkov	1	0	0	1

Redni odstrel, ki ni realiziran v posameznem življenjskem območju rjavega medveda, se ne prenaša v drugo življenjsko območje.

Izredni odstrel je v primeru konfliktnih dogodkov in izdaje dovoljenja mogoč v vseh življenjskih območjih medveda.

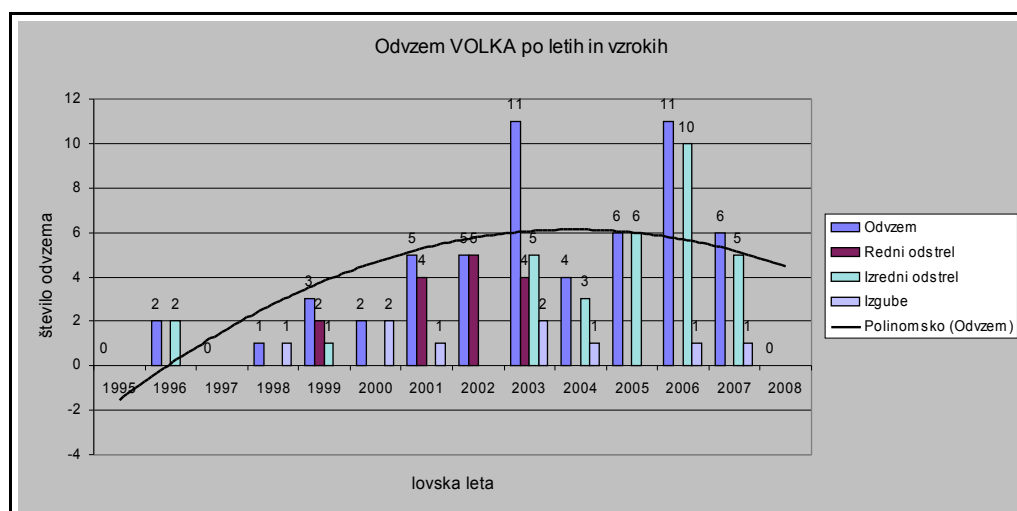
- V. Dovoljena sredstva oz. načini za odvzem iz narave so opredeljeni v 4. in 9. členu Pravilnika o odvzemu osebkov vrste rjavega medveda (*Ursus arctos*) iz narave (Ur.l. RS, št. 87/2005). Pri odstrelu medvedov se uporablja predpisano lovsko orožje z risano cevjo in naboji iz Priloge 1 Pravilnika o vrstah in moči lovskega orožja, načinu zasledovanja ranjene ali obstreljene živali ter višini škode na divjadi, ki je povzročena s protipravnim lovom (Ur.l. RS, št. 73/2005).
- VI. Izvedbo nadzora odvzema iz narave vrši Zavod za gozdove Slovenije, skladno z določili 11. člena Pravilnika o odvzemu osebkov vrste rjavega medveda (*Ursus arctos*) iz narave (Ur.l. RS, št. 87/2005). Izvajanje nadzora odvzema vrši skladno z zakonodajo in pristojnostmi tudi pristojna lovsko inšpekcija v okviru Inšpektorata RS za kmetijstvo, gozdarstvo in hrano in okoljska inšpekcija v okviru Inšpektorata RS za okolje in prostor.
- VII. Za vsak primer izločitve medveda s sumom na nalezljive bolezni (predvsem zoonoze) in izločitve medveda v nejasnih okoliščinah (izgube – najdeni poginuli medvedi, krivolov, sporne kršitve pri odstrelih, silobrani,...), se obvesti lovskega inšpektorja, ta pa s pomočjo VHS pošlje celoten trup medveda ali dogovorjene vzorce na preiskavo Veterinarski fakulteti oz. prof. dr. Andreju Bidovcu. Drug odvzem vzorcev tkiv in organov naj poteka skladno s 5 členom Pravilnika o odvzemu osebkov vrste rjavega medveda (*Ursus arctos*) iz narave (Ur.l. RS, št. 87/2005). Znanstveno-raziskovalne organizacije naj o rezultatih preiskave poročajo tudi upravljavcu lovišča ali LPN, od koder je bil medved dostavljen v pregled.
- VIII. Drugi pogoji, ki bi vplivali na ugodno stanje drugih rastlinskih in živalskih vrst niso potrebni.

VOLK (*Canis lupus L.*)

1. Stanje populacije in doseganji trend odvzema volka

Preglednica 12: *Odvzem volkov iz narave od l. 1995 do 2008 po vzrokih*

Št. odvzetih volkov - cela Slovenija					
Leto	"Redni" odstrel - odločba	Izredni odstrel	Ilegalni odstrel	Izgube	Skupaj ODVZEM
1995	-	-	-	-	-
1996	-	-	2	-	2
1997	-	-	-	-	-
1998	-	-	-	1	1
1999	2	1	-	-	3
2000	-	-	-	2	2
2001	4	-	-	1	5
2002	5	-	-	-	5
2003	4	5	-	2	11
2004	-	3	-	1	4
2005	-	6	-	-	6
2006	-	10	-	1	11
2007	-	5	-	1	6
2008	-	-	-	-	-
Skupaj 94 - 2008	15	30	2	9	56



Slika 6: Škode in odvzem volka po vzrokih za obdobje 1995 - 2008

Iz analize 14 - letnega odvzema volkov iz narave izhajajo naslednje ugotovitve:

- Ocenjujemo, da je odvzem volkov iz narave v vseh zajetih analiziranih letih precej nižji od prirastka - odločbe za t.i. redni odstrel so pristojni državni organi izdajali neredno, v zadnjih štirinajstih letih le štirikrat. Pri upravljanju v zadnjih treh letih (v letu 2006 in 2007 kljub strinjanju ZVRN) je prevladalo mnenje o nepotrebnosti rednega odstrela volkov, izdajale so se le odločbe/dovoljenja za izredni odstrel. Že za leto 2006 je ZGS pripravil strokovno mnenje o odvzemu volka z rednim odstrelom, ki pa v celoti ni bilo upoštevano, prav tako ne za leti 2007 in 2008.
- Analize odvzema zadnjih let kažejo, da odvzem ni realna slika stanja v populaciji volkov v Sloveniji, prav tako realiziran odvzem ni vplival na potrebno zmanjšanje številčnosti tudi zaradi močno omejevanih pogojev lova. Že sama možnost odstrela le po izrednih odločbah (v letih 2004 - 2008) je razlog za relativno manjši odvzem primerjalno z opažanji številčnosti volkov na terenu in dovoljenji za odstrel. Izredna dovoljenja so bila izdana le v primerih večjih konfliktnih situacij. So vezana na manjša območja ter so časovno izjemno ozko omejena, kar dodatno otežuje oz. celo onemogoča realizacijo samega odstrela. Namen izrednih odstrela je le preprečevanje nadaljevanja konfliktov na določenem mestu v določenem času in nikakor ne

vplivajo na stanje v populacijah. Izredni odstrel (največkrat gre za en osebek) lahko vodijo tudi k temu, da se preostali volkovi še pospešeno usmerijo na druga območja, celo izven njihovih t.i. historičnih habitatov, saj je volkovom v določenem obdobju glavno vodilo hrana. Realizacija ali nerealizacija odstrela na podlagi izrednih odločb je zaradi načina aktivnosti volkov bolj rezultat naključja, kot pa načrtnega izvajanja lova.

- V dosedanem odvzemu prevladujejo mlajši volkovi, ki ne vplivajo bistveno na reprodukcijo vrste.
- V letu 2008 je bilo izdano eno dovoljenje ARSO o izrednem odvzemu z odstrelom za volka, ki je bil ranjen v prometni nesreči na Primorskem. Volk po nesreči ni bil najden, tako da dovoljenje ni bilo izkoriščeno. V jesenskem obdobju, ko je bilo jasno, da Strategija upravljanja z volkom ne bo potrjena v letu 2008 ter da posledično ne bo možno izvajati rednega odstrela, sta bili izdelani dve strokovni mnenji za izredni odstrel skupaj 9 volkov v 3 LUO. Dve dovoljenji ARSO sta bili izdani dovoljenji sredi meseca decembra 2008 za obdobje veljavnosti do 31.1.2009. Eno od dovoljenj (za Primorsko in Notranjsko LUO – 5 volkov) še sedaj zaradi pritožbe ni izvršljivo, medtem ko je drugo (Kočevsko-belokranjsko LUO - 4 volkovi) izvršljivo od 1.1.2009.
- Struktura celotnega odvzem v preteklosti nakazuje, da s samim posegom z odstrelom nikakor nismo vplivali na ugodno stanje populacije. Detajlnejša analiza prikazuje, da v populaciji ostaja velik delež spolno zrelih osebkov, ki ob dejstvu, da se poleg velikih tropov opaža tudi čedalje več prostorsko ločenih manjših skupin, v katerih so prisotne tudi spolno zrele živali obeh spolov. Ob tem dejstvu in ob sedanji ponudbi hrane, je pri volkovih moč vedno pričakovati visok prirastek.

2. Škoda, ki jo je povzročil volk na premoženju (skladno z metodologijo izplačila odškodnine)

Preglednica 13: Število škodnih primerov in ocenjena škoda od volka v obdobju 1994 - 2008

Leto	Število škodnih primerov	Škoda v EUR
1994	-	0,00
1995	12	2.253,38
1996	19	12.976,76
1997	10	5.125,31
1998	30	45.368,37
1999	24	33.015,52
2000	64	55.045,07
2001	81	74.768,95
2002	154	149.457,52
2003	56	35.493,45
2004	77	67.688,22
2005	57	25.071,76
2006	174	88.890,02
2007	410	210.978,87
2008	430	269.424,25

- Iz preglednice je razvidno, da so po številu primerov škode pri volku z rahlimi nihanji v zadnjih petih letih v značilnem porastu, z izjemnim porastom v letih 2002, 2006, 2007 in 2008. V letu 2008 so škode v primerjavi z letom 2007 ponovno narasle in so bile po številu primerov najvišje doslej v 15 letih. Primerjava nominalnih vrednost med leti je glede na spreminjanje režima izplačevanja in obračunavanja škod nekoliko nerealna, je pa realna slika stanja v naravi prav gotovo število napadov volkov, ki je največje prav v zadnjem letu. V nekaj primerih je šlo tudi za močne napade z izgubami nekaj deset kosov drobnice.
- Število ocenjenih škodnih primerov je različno razdeljeno po lovsko upravljavskih območjih (glej Prilogo 2)

Preglednica 14: Število škodnih primerov in ocenjena škoda po lovsko upravljavskih območjih od volka v obdobju 1994 - 2008

LUO	2005		2006		2007		2008	
	št. prim.	EUR	št. prim.	EUR	št. prim.	EUR	št. prim.	EUR
Kočevsko–Belokranjsko	24	6.658,40	48	21.002,05	130	81.027,19	138	77.509,901
Notranjsko	17	8.425,35	83	46.088,13	102	47.559,02	41	30.746,52
Primorsko	14	8.699,75	35	15.741,18	154	72.258,73	215	141.521,33
Zahodno visoko kraško	2	1.288,27	5	3.860,23	23	10.068,46	26	14.362,85
Triglavsko	-	-	2	1.209,81	-	-	7	2.841,15
Novomeško	-	-	1	988,62	1	65,47	3	2.442,50
Skupaj	57	25.071,76	174	88.890,02	410	210.978,87	430	269.424,25

- Večina škodnih primerov je nastalo na območju osrednje in južne Slovenije, vendar pa je za oceno naraščanja populacije volkov pomemben podatek, da so se po več desetletjih pojavile škode že v letu 2006 visoko na severozahodu države, to pa se je ponovilo v močnejši obliki leta 2008.
- Skupaj je bilo od volkov v letu 2008 v 430 škodnih primerih pokončanih 1.611 kosov drobnice, 6 kosi govedi, 1 konj in 69 oslov.

3. Monitoring volka

3.1 Ocena velikosti populacije na podlagi pridobljenih informacij o videnjih in evidentiranju legel volkov

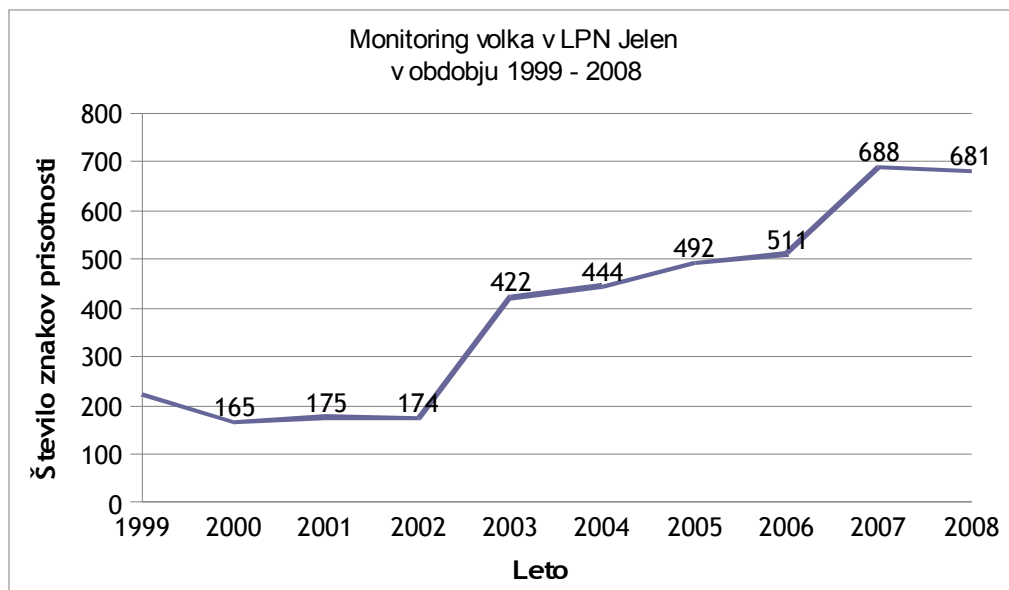
- Volkovi se v Sloveniji prostorsko pojavljajo predvsem v osrednjem in južnem delu države, v zadnjih dveh letih pa preko Trnovskega gozda vse pogosteje prehajajo (in se tam tudi zadržujejo) tudi v severno zahodni del države, o čemer pričajo tako evidentirani podatki monitoringa lovskih organizacij, kot celo foto gradiva. Vzroke širjenja volkov iz južnega dela Slovenije gre iskati tudi v drugih strokovnih razlogih in ne le izključno od nasičenosti prostora oz. od višine številčnosti populacije, ki je v južnem delu Slovenije prav gotovo stabilna s trendom izrazitega naraščanja.
- Ocena številčnosti populacije, ki so jo podali vodje odsekov za gozdne živali in lovstvo v sodelovanju z lovskimi organizacijami navaja, da je številčnost volkov v Sloveniji v močnejšem naraščanju. Da je številčnost volkov visoka pričajo tudi vse pogostejša opažanja v bližini naselij ter vse pogostejša srečanja z ljudmi.
- Poročila lovcev o najdenih, evidentiranih leglih:
 - na področju Notranjske sta bili v letu 2008 evidentirani 2 legli volkov – v enem 8 mladičev in v drugem 3 mladiči;
 - na področju Kočevsko-belokranjskega LUO so bila v letu 2008 evidentirana 3 legla:
 - območje Velike Gore, Grčaric - 5 mladičev
 - območje Gotenice - 4 mladiči
 - območje Roga- 3 mladiče
- Videvanje tropov (ki nikakor niso več sestavljeni iz par osebkov), številna najdena legla, večanje škodnih konfliktov, povečan vpliv na rastlinojedo divjad ter starostna struktura izločitev preteklih let kaže na močnejše naraščajočo številčnost oz. ugodno stanje populacije.

3. 2 Monitoring volka v loviščih s posebnim namenom (LPN) Jelen in Medved

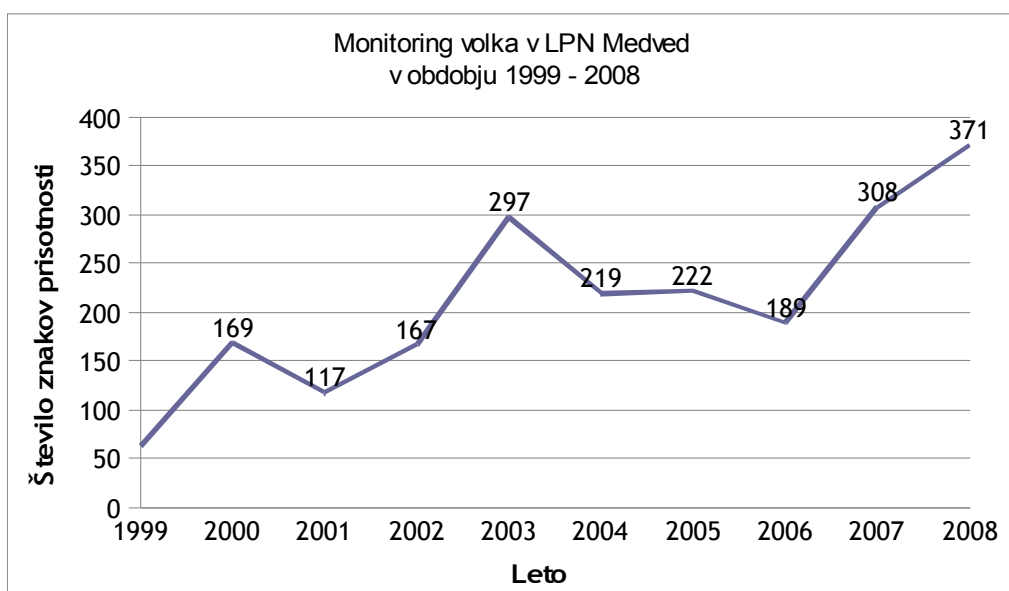
Preglednica 14: Število znakov prisotnosti volka v loviščih s posebnim namenom Jelen in Medved za obdobje 1999 – 2008

LPN/Leto	1992	1993	1994	1995	1996	1997	1998	1999	2000
Jelen	17	28	53	56	100	95	109	222	165
Medved	185	327	148	290	189	93	70	62	169

2001	2002	2003	2004	2005	2006	2007	2008
175	174	422	444	492	511	688	681
117	167	297	219	222	189	308	371



Slika 7: Znaki prisotnosti volka v Lovišču s posebnim namenom Jelen za obdobje 1999 - 2008



Slika 8: Znaki prisotnosti volka v Lovišču s posebnim namenom Medved za obdobje 1999 - 2008

Poleg LPN Jelen in Medved sta se v letu 2008 v monitoring znakov prisotnosti velikih zveri vključila tudi LPN Ljubljanski vrh, kjer je bilo zabeleženih 26 znakov prisotnosti volka in LPN Snežnik Kočevska Reka, kjer je bilo zabeleženih 220 znakov prisotnosti.

4. Predlog načrta odstrela volkov v letu 2009 (pripravljeno po določitih četrtega odstavka v povezavi s prvim odstavkom 8. člena Uredbe o zavarovanih prosto živečih živalskih vrstah)

- I. Na podlagi določil 1. odstavka 7. člena Uredbe ugotavljamo, da ne glede na prepovedi iz 5. člena Uredbe, obstajajo razlogi za dovolitev poseganja v populacijo volka z odstrelom zaradi selektivnega in omejenega odvzema iz narave zaradi uravnavanja velikosti populacije z okoljem, pod strogo nadzorovanimi pogoji in v omejenem številu (šesta alineja prvega odstavka 7. člena in 7a člen), zaradi preprečitve resne škode, zlasti na posevkih, živini, gozdovih, ribiških območjih in vodi ter drugem premoženju (druga alineja prvega odstavka 7. člena) ter zaradi zagotavljanja zdravja in varnosti ljudi, vključno z zračno varnostjo, ali zaradi drugih nujnih razlogov prevladovanja javne koristi, ki je lahko tudi socialna ali gospodarska, in zaradi koristnih posledic bistvenega pomena za okolje (tretja alineja prvega odstavka 7. člena).

V ZGS smo prepričani, da je minimalno in načrtovano poseganje v populacije občutljivih (zavarovanih) vrst živali z odstrelom oblika aktivnega varstva, ki dolgoročno zmanjšuje ilegalne oblike odvzema ter omogoča tudi zadosten nadzor nad stanjem populacije volka v Sloveniji. Morebitni ilegalni odstreli pa lahko mnogo bolj negativno vplivajo na stanje in številčnost populacije volka, kot pa količinsko, časovno in geografsko nadzorovani odvzemi z rednim odstrelom.

Iz podatkov, ki so navedeni v tem strokovnem mnenju v točkah 1 in 3 je razvidno, da populacija volka s posegi v predhodnih letih ni upadla pač pa naraščala, je stabilna in v ugodnem stanju. Število škodnih primerov na rejnih živalih (točka 2) je visoko, od leta 1994 ima z (nekaj) letnimi nihanjem trend naraščanja, v zadnjih dveh letih še posebej izrazitega.

Alternativnih možnosti, ki bi omogočale, da odvzem iz narave nebi bil potreben, v primeru volčje populacije ni.

- II. Iz analize predloženih podatkov, predlagamo za koledarsko leto 2009 za celotno populacijo na območju Slovenije **odstrel (redni in izredni odstrel) 17 volkov** iz naslova uravnavanja populacije, kjer se pod strogo nadzorovanimi pogoji dovoljuje selektiven in omejen odvzem, ki ga določijo pristojni državni organi, ker ni drugih možnih rešitev in je populacija v ugodnem stanju ter zaradi zdravja in varstva ljudi ali zaradi drugih nujnih razlogov prevladovanja javne koristi, ki je lahko tudi socialne ali gospodarske narave in zaradi koristnih posledic bistvenega pomena za okolje, da se prepreči resna škoda na živini, ter drugih vrstah premoženja;

Predlagana višina odstrela ne ogroža ugodnega stanja populacije, predstavlja pa selektiven in omejen odvzem živali iz narave pod strogo nadzorovanimi pogoji in v omejenem številu.

- III. Za izvedbo rednega odstrela volkov predlagamo lovno dobo **v času od 1.1. do 29.2. 2009 in 1. 10. do 31. 12. 2009**.

Izredni odstrel se izvaja po potrebi – skladno z nastankom konfliktnih dogodkov celo leto. Izredni odstreli se štejejo v predlagani kvoti za odstrel, čeprav bodo dovoljenja izdana po drugem postopku (ZUP) in za vsak primer posebej. Dovoljenja bo izdajala ARSO.

Izgube (dokazljive) volka se le beležijo, saj gre za naključne dogodke, brez možne časovne napovedi in so številčno neopredeljene. Vodijo se le v evidenci (osrednjem registru) odvzema volkov. Izgube se ne štejejo v kvoto predlaganega odstrela za 2009.

- IV. Od predlagane kvote za **odstrel 17 volkov** razdelimo:

- **5 volkov** - Kočevsko-belokranjsko LUO (vse lovske družine, združene v LZS in lovišča s posebnim namenom v ZGS).

➤ **V Kočevsko belokranjskem LUO v:**

loviščih - Loka pri Črnomlju, Vinica, Sinji vrh, Črnomelj, Adlešiči, Banja Loka-Kostel, Kočevje, Mala gora, Struge na Dolenjskem, Draga, Osilnica, Velike Lašče, Gradac, Suhor, Lazina, Velike Poljane, Loški potok, Ribnica, Dolenja vas, Sodražica, Turjak, Predgrad, Dragatuš, Smuk-Semič, Metlika, Dobropolje, Grosuplje, Suha krajina, Krka in Taborska jama

ter

v loviščih s posebnim namenom - Medved, Snežnik Kočevska Reka in Žitna gora.

- **5 volkov** - Notranjsko LUO (vse lovske družine, združene v LZS in lovišča s posebnim namenom v ZGS).

➤ **V Notranjskem LUO v:**

loviščih - Begunje, Cerknica, Cajnarje, Grahovo, Rakek, Žilce, Lož-Stari trg, Iga vas, Babno polje, Gornje jezero, Kozlek, Zemon, Trnovo, Mokrc, Brezovica, Rakitna, Tabor Zagorje, Prestranek, Javornik-Postojna, Pivka, Borovnica, Nova vas, Ig, Rakovnik-Škofljica in Tomišelj,

ter

v loviščih s posebnim namenom - Jelen in Ljubljanski vrh.

- **5 volkov** - Primorsko LUO (vse lovske družine, združene v LZS).

➤ **V Primorskem LUO v:**

loviščih – Prem, Bukovca, Brkini, Izola, Trstelj – Kostanjevica, Fajti hrib, Strunjan, Jezero – Komen, Dolce – Komen, Raša – Štorje, Tabor – Sežana, Žabnik – Obrov, Kras – Dutovlje, Vrhe – Vrabče, Videž – Kozina, Slavnik – Materija, Štanjel, Gaberk – Divača, Timav – Vreme, Senožeče, Kojnik – Podgorje, Rižana, Dekani, Istra – Gračišče, Marezige, Koper, Šmarje, Gradišče – Košana, Brje – Erzelj in Tabor – Dornberk.

- **1 volk** – Novomeško LUO (vse lovske družine, združene v LZS).

➤ **V Novomeškem LUO v:**

loviščih - Mirna peč, Novo mesto, Otočec, Padež, Šentjernej, Plešivica, Toplice, Orehovica, Brusnice, Gorjanci, Mokronog, Mirna, Trebelno, Veliki Gaber, Dobrnič, Trebnje, Velika Loka, Tržišče, Škocjan, Šentrupert in Šentjanž.

- **1 volk** - Zahodno visoko kraško in Gorenjsko LUO (vse lovske družine, združene v LZS) in lovišča s posebnim namenom v ZGS ter TNP).

➤ **V Zahodno visoko kraškem LUO v:**

loviščih - Logatec, Hotedršica, Rovte, Vrhnika, Col, Hubelj, Idrija, Krekovše, Kozje stena, Jelenk, Javornik, Dole nad Idrijo, Gorica, Grgar, Sabotin, Planina, Črna jama, Bukovje, Most na Soči, Trebuša, Čepovan, Kanal, Anhovo, Dobrovo, Trnovski gozd, Vipava, Nanos, Lijak, Čaven, Vojkovo in Hrenovice.

➤

v Gorenjskem LUO v:

loviščih - Stara Fužina, Bohinjska Bistrica, Nomenj Gorjuše, Bled, Sorica, Železniki, Selca, Jošt, Kropa, Jelovica.

ter

v loviščih s posebnim namenom - Prodi Razor v ZGS in Triglav v TNP

- V. Pri odstrelu volkov se uporablja predpisano lovsko orožje z risano cevjo in naboji iz Priloge 1 Pravilnika o vrstah in moči lovskega orožja, načinu zasledovanja ranjene ali obstreljene živali ter višini škode na divjadi, ki je povzročena s protipravnim lovom (Ur.l. RS, št. 73/2005).

Volkulja, ki vodi mladiče poležene v istem letu, se ne lovi.

Kvota za odstrel naj se smatra za izkoriščeno in z lovom se naj zaključi (razen za izreden odvzem z odstrelom) tudi v primeru, ko število spolno zrelih samic preseže 50% celotno načrtovanega odvzema, to je osem (8) samic.

- VI. Izvedbo nadzora odvzema iz narave vrši Zavod za gozdove Slovenije, za volka prilagojeno določilom 11. člena Pravilnika o odvzemu osebkov vrste rjavega medveda (*Ursus arctos*) iz narave (Ur.l. RS, št. 87/2005).

Izvajanje nadzora odvzema vrši skladno z zakonodajo in pristojnostmi tudi pristojna lovna inšpekcija v okviru Inšpektorata RS za kmetijstvo, gozdarstvo in hrano in okoljska inšpekcija v okviru Inšpektorata RS za okolje in prostor.

- VII. Predlagamo, da se za vsak primer izločitve volka pošlje celoten trup volka ali dogovorjene vzorce na preiskavo Veterinarski fakulteti oz. prof. dr. Andreju Bidovcu. Drug odvzem vzorcev tkiv in organov naj poteka za volka prilagojeno s 5 členom Pravilnika o odvzemu osebkov vrste rjavega medveda (*Ursus arctos*) iz narave (Ur.l. RS, št. 87/2005). Znanstveno-raziskovalne organizacije naj o rezultatih preiskave poročajo tudi upravljavcu lovišča ali LPN, od koder je bil volk dostavljen v pregled. V primeru uplenitve/odstrela se naj lobanja, kožuh in spolna kost (pri samcih) vrnejo uplenitelju oz. pristojnemu upravljavcu lovišča oz. LPN, v primeru izgub pa postopa skladno z Uredbo o zavarovanih prosto živečih živalskih vrstah.
- VIII. Drugi pogoji, ki bi vplivali na ugodno stanje drugih rastlinskih in živalskih vrst niso potrebni.

RIS (*Lynx lynx* L.)

1. Dosedanji trend odvzema risa

Preglednica 15: Pregled odvzetih risov po vzrokih iz narave v obdobju 1995 - 2008

Št. odvzetih risov - cela Slovenija				
Leto	"Redni" odstrel - odločba	Izredni in nelegalni odstrel	Izgube	Skupaj ODVZEM
1995	2	-	-	2
1996	1	1	-	2
1997	1	-	-	1
1998	-	-	3	3
1999	-	-	1	1
2000	-	-	-	-
2001	2	1	-	3
2002	3	-	-	3
2003	1	-	-	1
2004	-	-	-	-
2005	-	-	-	-
2006	-	-	-	-
2007	-	-	-	-
2008	-	-	-	-
Skupaj 1995-2008	10	2	4	16

Iz analize odvzema risov iz narave izhajajo naslednje ugotovitve:

- Ocenjujemo, da je odvoz risov iz narave že nekaj let minimalen; odločbe za t.i. redni odstrel so bile izdane neredno, v zadnjih petnajstih letih le šestkrat. Registrirana sta dva izredna odstrela na podlagi izrednih odločb/dovoljenj.
- Dosedanji odvoz risov je bil teritorialno razpršen, čeprav večji del realiziran v Kočevsko-belokranjskem in Notranjskem lovsko upravljavskem območju.
- Izgube predstavljajo znaten delež v celotnem odvzemu, bodisi da gre za povoze ali pogine (posamezne shirane živali).
- Odvoz v zadnjem letu 2008 ni bilo (kot tudi ne v 2004, 2005, 2006 in 2007), odstrel ni bil dovoljen, izgube niso nastale.

2. Škoda, ki jo je povzročil ris na premoženju (skladno z metodologijo izplačila odškodnine)

Preglednica 16: Višina škode in število škodnih primerov od risa v obdobju 1994 - 2008

Leto	Število škodnih primerov	Odškodnina v EUR
1994	-	00,00
1995	25	5.236,83
1996	2	388,08
1997	8	1.288,81
1998	21	10.221,17
1999	15	7.223,34
2000	14	9.009,35
2001	29	22.483,73
2002	19	12.414,46
2003	29	11.004,01
2004	31	8.448,09
2005	25	8.511,95
2006	15	3.147,99
2007	8	1.405,91
2008	29	4.255,21

Iz preglednice je razvidno, da po številu primerov škode pri risu nihajo iz leta v leto. Od leta 2001 dalje so škode od risa v upadanju. Škode v letu 2008 so v primerjavi s preteklimi leti po številu primerov ponovno narasle. Škoda od risa je bila v letu 2008 zabeležena na območju Gorenjske,

zahodno visoko kraške, Triglavske in Notranjske regije (glej prilogo 2) in sicer skupaj 29 kosov drobnice.

3. Monitoring risa

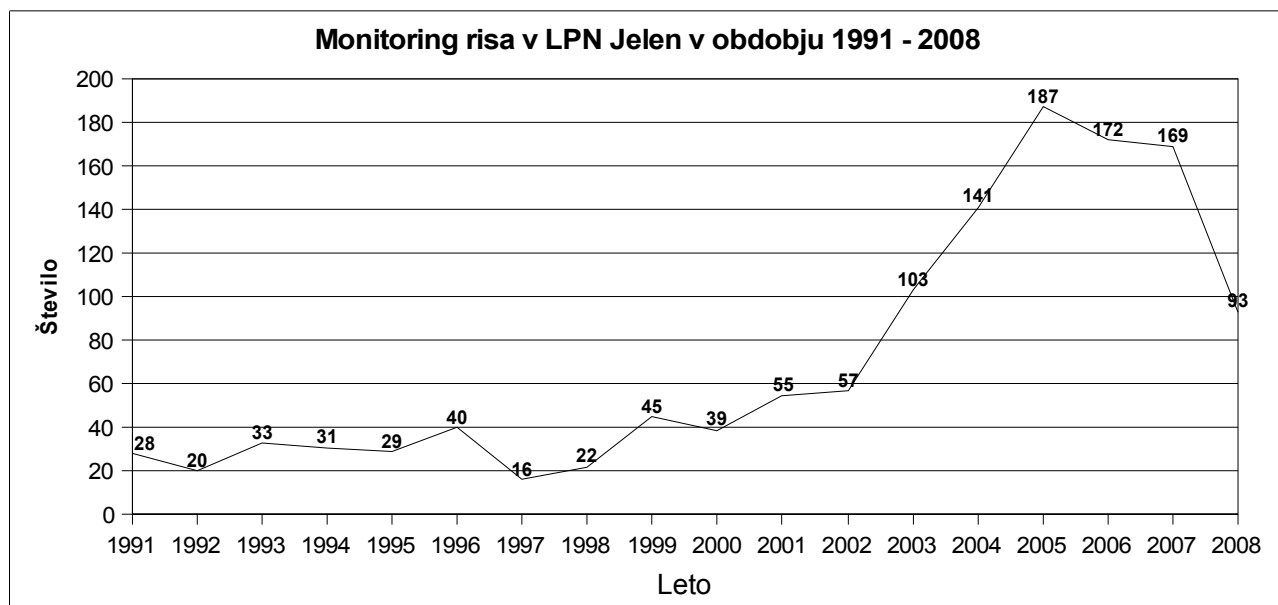
3.1 Monitoring v LPN Medved in LPN Jelen

V LPN Medved in Jelen se vodi podrobnejši, dnevni monitoring risa, s poklicnim osebjem. Podatki o vseh znakih prisotnosti (plen med divjadjo, iztrebki, sledi, oglašanje, direktna videnja,...) se vnašajo v oštevilčene kvadrante 1000 x 1000 m. Petnajstletna dinamika populacije nam kaže v LPN Medved močno nihajoč trend prisotnosti risa. V zadnjih petih letih pa je ta trend v znatnem upadanju. Nasprotno je v LPN Jelen trend prisotnosti risa zelo umirjen in je v zadnjih letih nakazoval le rahel padec prisotnosti, vendar pa močnejšega prav v letu 2008. Za omenjeni območji na osnovi podatkov monitoringa lahko sklepamo na stabilno populacijo risa v lovišču Jelen in nazadujočo v lovišču Medved.

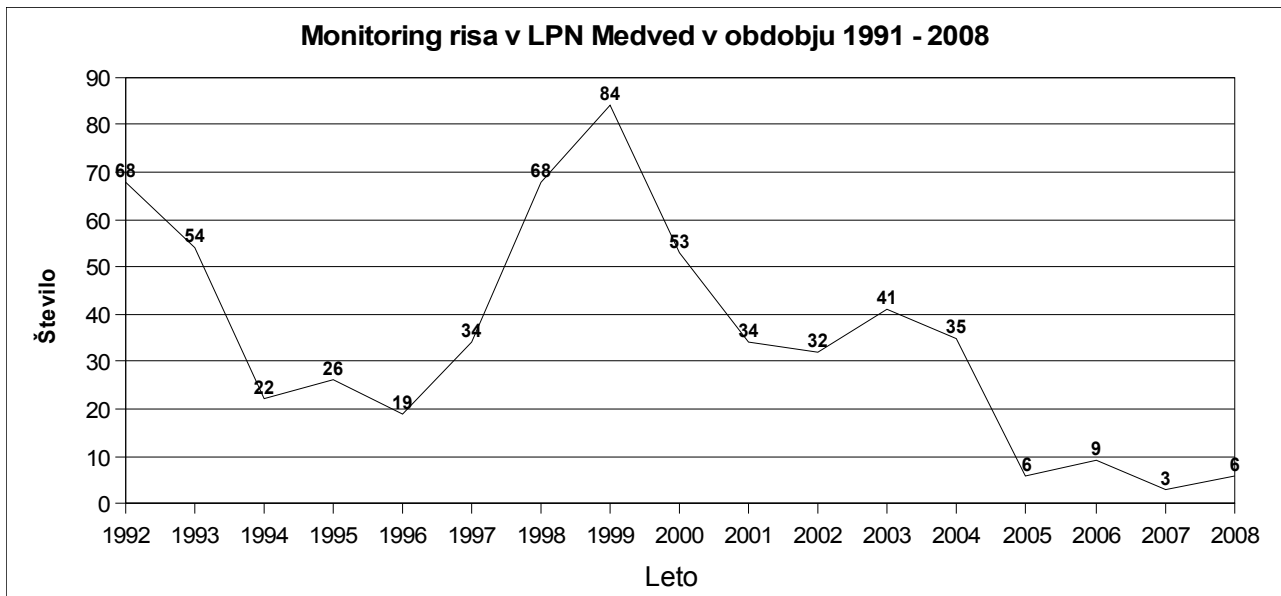
Preglednica 14: Število znakov prisotnosti risa v loviščih s posebnim namenom Jelen in Medved za obdobje 1999 – 2008

LPN/Leto	1991	1992	1993	1994	1995	1996	1997	1998
Jelen	28	20	33	31	29	40	16	22
Medved	89	68	54	22	26	19	34	68

1999	2000	2001	2002	2003	2004	2005	2006	2007	2008
45	39	55	57	103	141	187	180	169	93
84	53	34	32	41	35	6	11	3	6



Slika 9: Znaki prisotnosti risa v Lovišču s posebnim namenom Jelen za obdobje 1999 - 2008



Slika 10: Znaki prisotnosti rjavega medveda v Lovišču s posebnim namenom Medved za obdobje 1999 - 2008

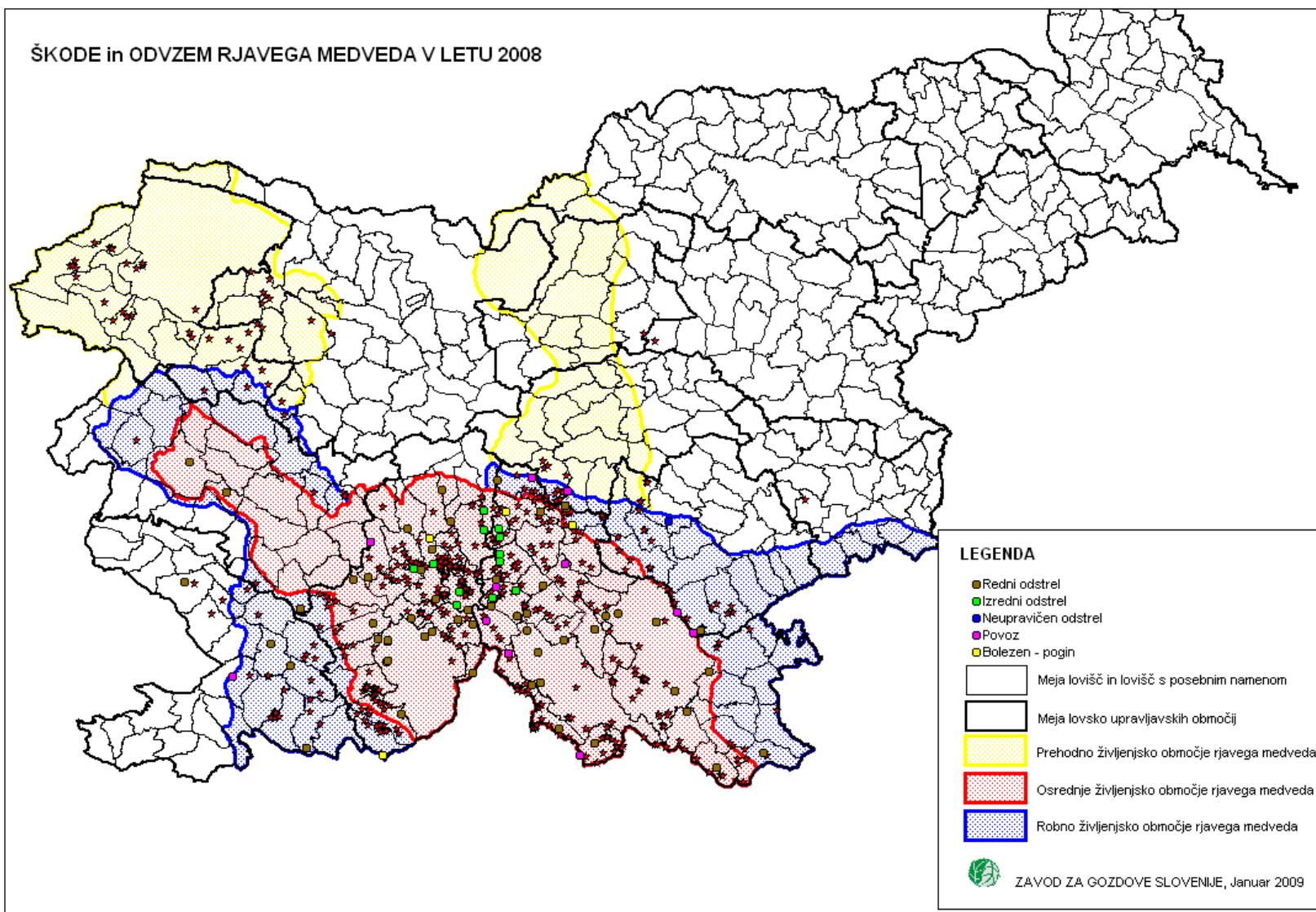
Poleg LPN Jelen in Medved sta se v letu 2008 v monitoring znakov prisotnosti velikih zveri vključila tudi LPN Ljubljanski vrh in LPN Snežnik – Kočevska Reka, kjer pa v obeh loviščih s posebnim namenom ni bil zabeležen noben znak prisotnosti risa.

4. Predlog načrta odstrela risa za leto 2009 (pripravljeno po določilih četrtega odstavka v povezavi s prvim odstavkom 8. člena Uredbe o zavarovanih prosto živečih živalskih vrstah)

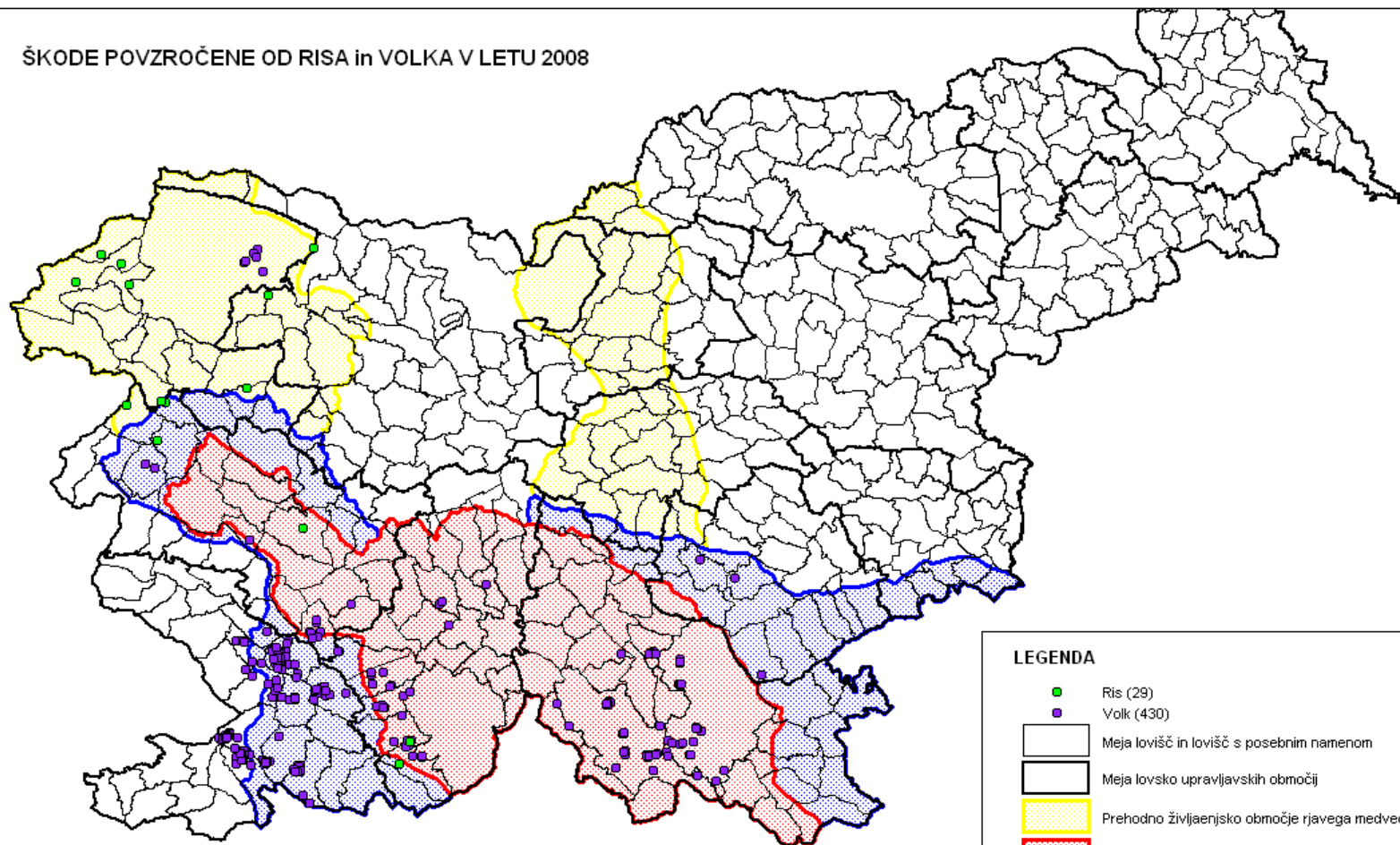
Iz analize predloženih podatkov, za koledarsko leto 2009 za celotno populacijo risa na območju Slovenije ne predlagamo odstrela (redni in izredni odstrel).

- I. Izvedbo nadzora morebitnega odvzema iz narave vrši Zavod za gozdove Slovenije, prilagojeno določilom 11. člena Pravilnika o odvzemu osebkov vrste rjavega medveda (*Ursus arctos*) iz narave (Ur.l. RS, št. 87/2005). Izvajanje nadzora odvzema vrši skladno z zakonodajo in pristojnostmi tudi pristojna lovna inšpekcija v okviru Inšpektorata RS za kmetijstvo, gozdarstvo in hrano in okoljska inšpekcija v okviru Inšpektorata RS za okolje in prostor.
- II. Predlagamo, da se za vsak primer izločitve risa pošlje celoten trup ali dogovorjene vzorce na preiskavo Biotehniški fakulteti – Oddelku za biologijo oz. prof. dr. Ivanu Kosu. Drug odvzem vzorcev tkiv in organov naj poteka za risa prilagojeno s 5 členom Pravilnika o odvzemu osebkov vrste rjavega medveda (*Ursus arctos*) iz narave (Ur.l. RS, št. 87/2005). Znanstveno-raziskovalne organizacije naj o rezultatih preiskave poročajo tudi upravljavcu lovišča ali LPN, od koder je bil ris dostavljen v pregled. V primeru izgub se naj glede lobanje, kožuha in spolne kosti (pri samcih) oz. celotnega trupa živali postopa skladno z Uredbo o zavarovanih prosto živečih živalskih vrstah.
- III. Drugi pogoji, ki bi vplivali na ugodno stanje drugih rastlinskih in živalskih vrst niso potrebni.

ŠKODE in ODVZEM RJAVEGA MEDVEDA V LETU 2008




ŠKODE POVZROČENE OD RISA in VOLKA V LETU 2008



LEGENDA

- Ris (29)
- Volk (430)
- Meja lovišč in lovišč s posebnim namenom
- Meja lovsko upravljavskih območij
- Prehodno življenjsko območje rjavega medveda
- Osrednje življenjsko območje rjavega medveda
- Robno življenjsko območje rjavega medveda

 ZAVOD ZA GOZDOVE SLOVENIJE, Januar 2009