



ZAVOD za GOZDOVE
SLOVENIJE

STROKOVNO MNENJE
ZA
ODSTREL VELIKIH ZVERI
V LETU 2010

RJAVI MEDVED (*Ursus arctos* L.)

1. Dosedanji trend odvzema rjavega medveda

Preglednica 1: *Odvzem medvedov iz narave v času od l. 1995 do 10. 12. 2009 po spolu in telesni masi*

Št. odvzetih medvedov cela Slovenija	PO SPOLU			PO TELESNI MASI				SKUPAJ
	samci	samice	nezn.*	do 100 kg	101-150 kg	nad 150 kg	nezn.*	
Leto 1995	23	12	1	17	12	6	1	36
Leto 1996	31	17	1	29	15	5	-	49
Leto 1997	23	20	-	28	13	2	-	43
Leto 1998	38	20	3	32	20	8	1	61
Leto 1999	36	19	1	37	7	11	1	56
Leto 2000	38	25	-	41	16	6	-	63
Leto 2001	34	20	2	33	14	7	2	56
Leto 2002	73	42	1	86	20	9	1	116
Leto 2003	45	26	1	53	13	6	-	72
Leto 2004	49	29	2	52	17	9	2	80
Leto 2005	50	45	-	69	22	4	-	95
Leto 2006	64	60	2	81	32	13	-	126
Leto 2007	59	48	1	72	21	15	-	108
Leto 2008	51	38	3	65	21	5	1	92
Leto 2009 do 10. 12.	52	29	2	54	18	10	1	83
Skupaj 1995 – 10. 12. 2009	666	450	20	749	261	116	10	1136
Razmerje (%)	59	39	2	66	23	10	1	100

* kategoriji neznano pri spolu in telesni masi sta posledica neugotovljivost spola pri nekaterih izgubah oz. nepopolno vodenih evidenc pri upravljavcih lovišč;

Preglednica 2: *Odvzem medvedov do 10. 12. 2009 po lovsko upravljavskih območjih in vzrokih odvzema (glej tudi Prilogo 1 – karta odvzema rjavega medveda v letu 2009)*

LUO	»Redni« odstrel *	Izredni odstrel	Neupravičen odstrel	Izgube	Skupaj odvzem
Kočevsko-belokranjsko	22	9		10	41
Notranjsko	23	3		2	28
Primorsko	2				2
Zahodno visoko kraško	3				3
Novomeško	1	1		2	4
Zasavsko	2			1	3
Kamniško-savinjsko			1		1
Posavsko	1				1
SKUPAJ	54	13	1	15	83

* »Redni odstrel« predstavlja selektivni in omejeni odvzem iz narave zaradi uravnavanja populacije z okoljem

Preglednica 3: *Odvzem medvedov do 10. 12. 2009 po lovsko upravljavskih območjih, spolu in masnih kategorijah*

LUO	do 100 kg	101-150 kg	nad 150 kg	NN	Samci	Samice	NN	SKUPAJ
Kočevsko-belokranjsko	24	11	5	1	24	15	2	41
Notranjsko	20	4	4		17	11		28
Primorsko	1		1		1	1		2
Zahodno visoko kraško	1	2			3			3
Novomeško	4				3	1		4
Zasavsko	3				2	1		3
Kamniško-savinjsko	1				1			1
Posavsko		1			1			1
SKUPAJ	54	18	10	1	52	29	2	83
Delež (%)	65	22	12	1	63	35	2	100

1) Predpis za poseg v populacijo rjavega medveda za leto 2009 – »Pravilnik o spremembi Pravilnika o odvzemu osebkov vrste rjavega medveda (*Ursus arctos*) in volka (*Canis lupus*) iz narave (Ur. list RS, št. 28/09; v nadaljevanju: pravilnik)«, ki ga je izdalo MOP je bil **do 10.12.2009** realiziran 96%. V osrednjem življenjskem območju je bilo odvzetih 69 medvedov, v robnem območju 13 in v prehodnem območju 1 medved. Izven s pravilnikom načrtovanega odstrela po lovsko upravljavskih območjih (v nadaljevanju: LUO) je bil najden 1 z veliko gotovostjo v Avstriji ilegalno ustreljen in na slovensko stran odvržen medved (»Rožnik«) v Kamniško-savinjskem LUO (prehodno območje) ter 1 medved na podlagi dodatnega dovoljenja (po izpolnjeni kvoti) ARSO v novomeškem LUO (robno območje). Ocenjujemo, da poseg v letu 2009 ni ogrozil ugodnega stanja populacije.

2) Glavnina odvzema s 65 % je bila realizirana v okviru t.i. »rednega odstrela« lovskih organizacij iz naslova uravnavanja populacije, 17 % je t.i. »izrednega odstrela« (vštevši enega (1) medveda iz naslova t.i. neupravičenega odstrela – krivolov), 18 % je bilo izgub (pogin, izgube v prometu – cesta, železnica).

Do 10. 12. 2009 poleg 14 registriranih izgub (3 pogini, 11 izgub v prometu, od tega 1 na avtocesti, 2 na železnici, 8 na cestah nižjega ranga od avtoceste) beležimo še 9 prometnih nesreč, ko medvedje niso bili najdeni in sicer:

- 17.4.2009, kraj Krka, lovišče KRKA,
- 1.5.2009, kraj Ortnek, lovišče VELIKE POLJANE,
- 12.7.2009, kraj Gotenica, lovišče s posebnim namenom SNEŽNIK KOČEVSKA REKA,
- 25.7.2009, kraj Rašica, lovišče TURJAK,
- 5.9.2009, kraj Višnjegorski klanec na AC Ljubljana - Obrežje, lovišče VIŠNJA GORA,
- 8.9.2009, kraj Pijava Gorica, lovišče ŠKOFLJICA,
- 21.9.2009, kraj Tublje, lovišče VIDEŽ – KOZINA,
- 27.10.2009, kraj Markovščina, lovišče SLAVNIK – MATERIJA,
- 7.11.2009, kraj Dolenja vas – odcep za Grčarice, lovišče DOLENJA VAS.

Do 10. 12. 2009 je ZGS izdelal in posredoval na ARSO 20 strokovnih mnenj za vznemirjanje ali za izredni odzem medvedov iz narave z odlovom in preselitvijo ter odstrelom za skupaj 25 živali, od tega je bilo realiziranih 10 izdanih dovoljenj s skupno 13 izločenimi medvedi (52% od vloženih strokovnih mnenj). Za 1 strokovno mnenje ZGS ARSO ni izdal dovoljenja in je bil postopek ustavljen.

Preglednica 4: *Pregled izdelanih individualnih strokovnih mnenj ZGS za vznemirjanje živali, za izredni odzem medvedov iz narave z odlovom in preselitvijo ter odstrelom do 30. 11. 2009*

OE ZGS	Št. vlog	Št. živali	Vzrok	Realizirano-št.živ.
Kočevje	10	15	pojav v naselju, prometna nesreča	9
Postojna	5	5	pojav v naselju, škoda	3
Ljubljana	2	2	pojav v naselju, prometna nesreča	0
Novo mesto	2	2	pojav v naselju, škoda	1
Interv. sk.	1	1	pojav v naselju	0

3) V odvzemu do 10. 12. 2009 prevladujejo medvedi do 100 kg telesne mase s 65%, delež iz populacije izločenih medvedov razreda od 101 do 150 kg predstavlja 22 %, nad 150 kg 12 %, za 1% izločitev pa ni bilo moč ugotoviti telesne mase. Izločitve v prvem razredu (do 100 kg telesne mase) so za 10% pod določili 2. člena Pravilnika o spremembah in dopolnitvah Pravilnika o odvzemu osebkov vrste rjavega medveda (*Ursus arctos*) iz narave (Ur.l. RS, št 17/2006), v drugem (100 - 150 kg telesne mase) in tretjem masnem razredu (nad 150 kg) pa nekoliko presegajo orientacijske vrednosti.

4) Spolna struktura odvzetih živali je bila nekoliko pomaknjena v škodo samcev (samci:samice - 63%:35%, 2% predstavljata neznan/nedoločljiv spol), ter celo nekoliko bolj odstopa od dolgoletnega povprečja (59:39 – 2% predstavljata neznan spol).

5) V odvzemu do 10. 12. 2009 je bilo od 83 izločenih medvedov le 5 samic (6% vseh izločenih živali) v starosti primerni za poleganje mladičev - 3 v Kočevsko-belokranjskem, 1 v Notranjskem in 1 v Primorskem LUO. 4 samice so bile odvzete iz naslova uravnavanje populacije, 1 pa je bila povožena. 73% izločenih medvedov še ni bilo spolno zrelih (mladiči 0+, mladiči 1+, osebk 2+ in 3+), kar je višje kot v preteklih dveh letih, ko je bil ta delež 66% (2007) in 69% (2008).

Komentar

Ob vseh potrebnih ukrepih varstva rjavega medveda, in skladno z načelom trajnostne rabe naravnih virov je nujno tudi z odstrelom posegati v populacijo medvedov in tako aktivno usmerjati njen razvoj. Odstrel je dejavnik, ki v največji meri vpliva na stanje populacije rjavega medveda v Sloveniji, saj vrsta zaradi položaja v prehrabni verigi in svoje fizične sile nima drugega sovražnika, kot človeka. Takega načina dela z medvedjo populacijo ni možno primerjati z deželami Srednje in Zahodne Evrope, ker tam medvedov enostavno nimajo ali pa ti živetarijo na nivoju mikro populacij. Pomembna pa sta tako višina odvzema, kot njegova struktura. V 14 letnem obdobju od leta 1995 do 10. 12. 2009 je bilo iz slovenske populacije rjavega medveda odvzetih 666 samcev in 450 samic ter 20 medvedov, kjer se spola zaradi razpadlosti najdenih kadavrov živali ali nepopolnih evidenc kasneje ni dalo določiti, torej le 39 % živali ženskega spola v celotnem odvzemu, kjer se je spol dalo določiti. Spolno razmerje poleženih mladičev je praviloma v razmerju 1 : 1, zato dosedanji neuravnotežen odvzem pomeni ohranjanje oz. povečevanje reproduktivnega dela populacije. Tudi na ta način je bilo doseženo ugodno stanje populacije, kar pa potrjujejo tudi drugi parametri populacije. »Obrat populacije« je v Sloveniji razmeroma velik, saj veliko večino odvzema predstavljajo mladi medvedi, upoštevajoč dolgoletno povprečje celo ca. 2/3 v pred reproduktivnih starostnih razredih.

2. Škoda, ki jo je povzročil rjavi medved na rejnih živalih, čebelah, kmetijskih kulturah in drugem premoženju (skladno z metodologijo izplačila odškodnine)

Preglednica 5: Škodni primeri in izplačana odškodnina od rjavega medveda po letih, obdobje 1994 – 30. 11. 2009

Leto	Število škodnih primerov	Škoda v EUR
1994	7	3.492,74
1995	57	11.795,03
1996	45	25.621,31
1997	81	40.579,78
1998	105	120.652,71
1999	138	99.824,58
2000	139	52.638,28
2001	123	44.239,52
2002	503	131.376,84
2003	239	64.921,75
2004	466	124.128,91
2005	814	197.501,00
2006	678	157.951,59
2007	320	80.335,47
2008	634	182.498,50
2009*	372	139.016,88

Preglednica 6: Škodni primeri in izplačana odškodnina od rjavega medveda do 30. 11. 2009 po LUO

LUO	Št. primerov	Odškodnina (EUR)
Notranjsko	136	61.844,86
Kočevsko-belokranjsko	115	42.830,19
Novomeško	44	7.424,15
Triglavsko	25	9.416,25
Primorsko	22	4.767,19

Zasavsko	15	5.146,19
Gorenjsko	11	6.426,50
Zahodno visoko Kraško	3	539,80
Pohorsko	1	621,75

1) Škode od rjavega medveda so se v obdobju od 1998 do 2002 ustalile na nekaj čez sto primerov na leto. Nominalna vrednost izplačane odškodnine je najprej vseskozi naraščala, sprva počasneje, v letih 1998 in 1999 pa za razliko od prejšnjih let skokovito. Izplačana odškodnina ima od leta 1998 do leta 2001 rahel negativen trend. V nadaljnjih sedmih letih (2002-2008) pa je bistveno narasla. V letu 2009 do 30. 11. je škoda po številu primerov v primerjavi z letom 2008 bistveno upadla, ocenjena vrednost potrebno izplačanih odškodnin pa nekoliko manj.

2) Število ocenjenih škodnih primerov je različno razdeljeno po t.i. življenjskih območjih rjavega medveda oz. cenitev znotraj območnih enot ZGS (**glej Prilogo 2 – karta škodnih dogodkov od rjavega medveda do 30. 11. 2009**). Največ povzročene škode je v osrednjem življenjskem območju medveda (predvsem njegov severni del) po *Strategiji upravljanja z rjavim medvedom v Sloveniji* z močnejšim trendom širjenja v robni življenjski prostor, predvsem na zahodnem in severnem delu.

3) V letu 2009 beležimo v Sloveniji na območju Novomeškega LUO (trebanjsko območje) en (1) napad medveda na človeka, ki se je k sreči končal brez resnih poškodb, zabeleženih pa je bilo še nekaj (5-10) »neprijetnih« srečanj ljudi z medvedi, ko ti niso kazali nobenega strahu pred ljudmi in so se jim približali na nekaj metrov.

Komentar

Sistem spremljanja škode in izplačevanja odškodnin se je v obdobju, ko je R Slovenija leta 1994 pričela s tem segmentom dela, spreminjal. Poleg tega oškodovanci v prvih letih še niso bili celovito obveščeni o možnosti denarnega nadomestila. O enotnem sistemu in ceniku primerljivim s cenami na trgu lahko govorimo šele po začetku leta 2005. Določene spremembe je prineslo tudi sprejetje podzakonskega predpisa o minimalnih zaščitnih ukrepih. Zato je pri interpretaciji trenda podatkov o škodnih primerih in višini izplačanih odškodnin potrebna previdnost, saj naraščanje oziroma padanje obeh kazalcev ni nujno neposredno povezano s številčnostjo populacije rjavega medveda. So pa točkovni podatki o škodnih primerih v daljšem časovnem obdobju dober pokazatelj prostorske dinamike razširjenosti populacije rjavega medveda v Sloveniji.

3 Delo intervencijske skupine za rjavega medveda

V letu 2006 je bil, skladno s pristojnostmi, izdan sklep Ministrstva za okolje in prostor št. 35605-95/2006, ki na novo opredeljuje delo intervencijske skupine. Na podlagi tega sklepa je direktor ZGS izdal še notranji sklep št. 56/06, o delovanju skupine. Skupina se v primerih konfliktov z medvedi odziva na intervencijsko številko 112 ali 113 – operativno komunikacijskega centra in Policije, pogosto pa tudi na podlagi neposrednih klicev občanov ali pristojnih državnih organov.

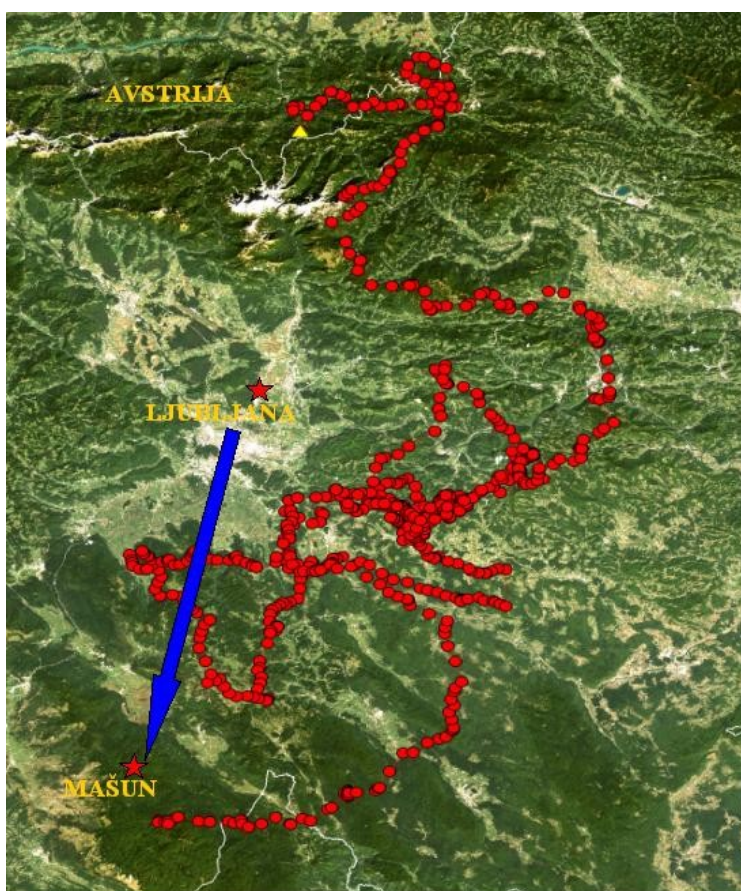
Intervencijska skupina pri svojem delu v okviru zakonskih in strokovnih pooblastil uporablja kot metode neposrednega reševanja težav z medvedi odlov živih živali, plašenje s tehničnimi sredstvi in gumijastimi izstrelki ter usmrnitev živali s strelnim orožjem. Skupina prizadetim nudi tudi kemične repelente ter tehnično zaščito za odvrčanje medvedov ter opravlja številne razgovore z občani ter jih pomirja že s prihodi na kraj dogodka. Večino situacij je reševala s pogovori z občani in pristojnimi službami, v nekaj primerih smo sodelovali z upravljavci lovišč pri odstrelu konfliktnih osebkov oz. so vodje odsekov za gozdne živali in lovstvo na območnih enotah ZGS podali predloge za izjemni odvzem z odstrelom, katerega izvedbo se v celoti prepusti krajevno pristojnemu upravljavcu lovišča.

Intervencijska skupine se je v letu 2009 do 30. 11. odzvala na 218 klicev (327 klicev v letu 2008) prebivalcev Slovenije, ki so prosili za posredovanje ob težavah z rjavim medvedom.

Preglednica 8: Število klicev po regijah

Klicani/Leto	2006	2007	2008	30.11.2009
Koordinator	39	19	33	16
Kočevsko-dolenjska regija	41	71	84	76
Primorsko-notranjska regija	87	105	208	126
Regija SZ od avtoceste LJ - N.Gorica	0	0	2	0
SKUPAJ	167	195	327	218

Opravljene so bile številne intervencije na terenu, odlovljen in preseljen na drugo gozdnato območje v Sloveniji je bil medved iz Rožnika pri Ljubljani. Medved je bil v sodelovanju z BF – Oddelkom za gozdarstvo opremljen z ovratnico z oddajnikom za satelitsko spremljanje. Do ilegalnega odstrela v Avstriji (domnevno in še ne sodno potrjeno) je medved prehodil dobršen del Slovenije in kazal svojo navzočnost tekom dneva, pri čemer je sprožal mešane reakcije in občutja ljudi.



Slika 1: Gibanje medveda Rožnika po odlovu v Ljubljani, preselitvi na Mašun do prenehanja oddajanja signala v Avstriji; vir: www.medvedi.si/)

Komentar

Beleženje klicev in dejanskih intervencij v okviru intervencijske skupine je pomembno predvsem zaradi spremljanja prisotnosti rjavega medveda v okolici naselij ali v samih naseljih. Prisotnost je posredni kazalec stanja populacije, vendar je pri tem potrebna previdnost, saj se je zaradi povečevanja populacije v Sloveniji povečala tudi prisotnost in s tem povezane izgube primarnega strahu pred človekom.

T.i. mehke informacije ter preliminarne analize in izvednotenja podatkov odlovljenih in preseljenih medvedov pričajo o tem, da je oblika neposrednega odvrčanja medvedov (predvsem odlov in preselitev na drugo mesto v naravi znotraj Slovenije) manj uporabna, kot v državah z velikim

ozemljem, primernim za bivanje medvedov. Večina preseljenih in izpuščenih medvedov se je v kratkem roku vrnila na mesto "nastanka problemov", ali pa so se še naprej zadrževali v neposredni bližini drugih naselij ter zadržali vzorec »konfliktnega« obnašanja, ki je bil tudi vzrok poseganja z odlovom. Učinek terensko zelo zapletenih in finančno dragih operacij je torej relativno majhen, verjetno pa so tozadevne aktivnosti v delu javnosti kljub temu zaželeni in jih bo imenovana skupina skladno s terenskimi okoliščinami in pravili stroke izvajala tudi v bodoče.

4 Monitoring rjavega medveda

4.1 Štetje rjavega medveda na mreži stalnih števnih mest

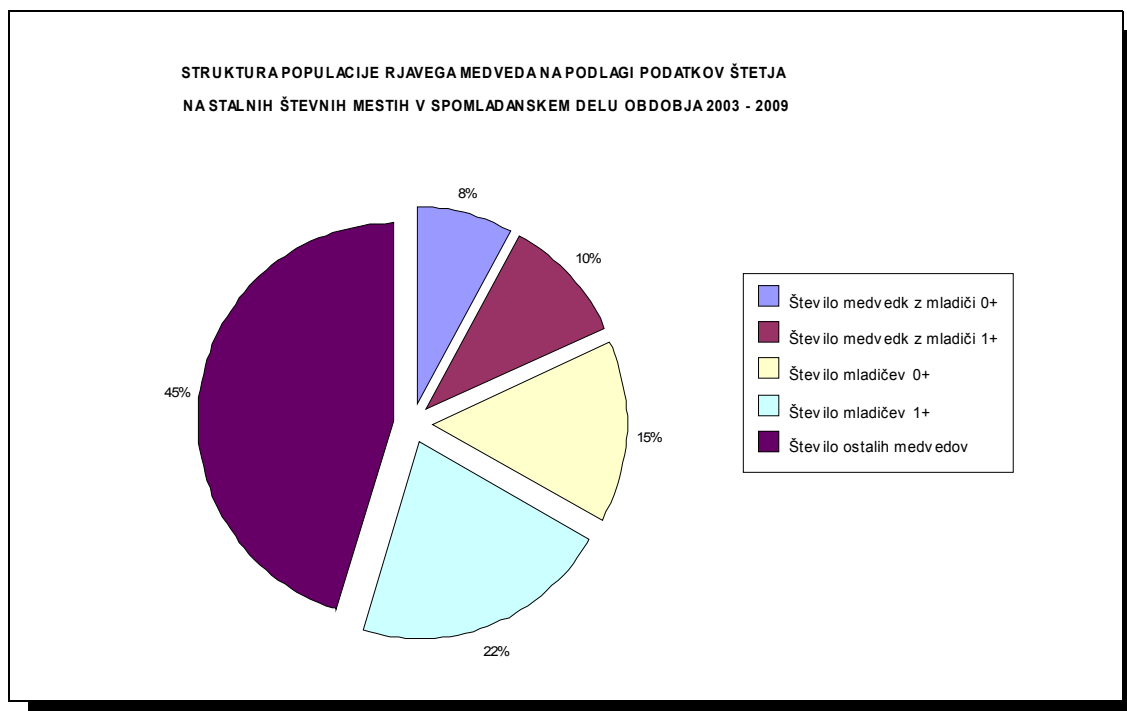
Štetje rjavega medveda na stalnih števnih mestih ostaja tudi v bodoče eden od pglavitnih delov spremljanja trendov populacijskih parametrov rjavega medveda.

Štetja rjavega medveda so v letu 2009 organizirali z dogovorom med partnerji - Zavod za gozdove Slovenije, Lovska zveza Slovenije (LZS) in Območna združenja upravljavcev lovišč in lovišč s posebnim namenom (OZUL). Medvede smo preštevali na isti dan (noč) in sicer enkrat v pomladanskem (8. 5. 2009) in dvakrat v poletno-jesenskem času (4. 9. in 2. 10. 2009).

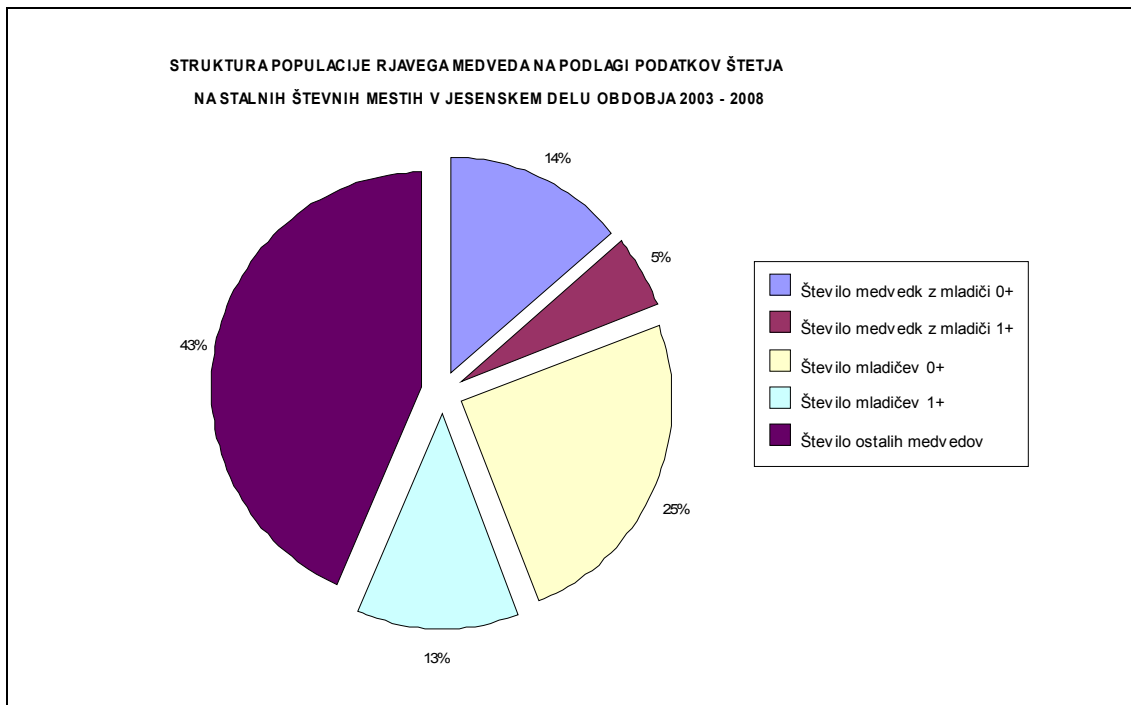
Preglednica 7: Rezultati štetij rjavega medveda na stalnih števnih mestih, 2003 - 2009

		Število videnih medvedov	Število medvedk z mladiči	Število medvedk z mladiči 0+	Število medvedk z mladiči 1+	medvedkoŠtevilo mladičev 0+ z	medvedkoŠtevilo mladičev 1+ z	Število mladičev 0+	Število mladičev 1+	Skupno število mladičev	Povp. ml. 0+ na medvedko
10.10.2003	sk.	94	16	12	5	23	6	24	9	33	2,00
	%	100	17	13	5	24	6	26	10	35	
28.05.2004	sk.	144	26	11	16	21	21	21	29	50	1,91
	%	100	18	8	11	15	15	15	20	35	
24.09.2004	sk.	137	25	18	8	28	13	28	13	41	1,56
	%	100	18	13	6	20	9	20	9	30	
22.10.2004	sk.	135	26	20	7	34	10	35	12	47	1,75
	%	100	19	15	5	25	7	26	9	35	
20.05.2005	sk.	190	36	16	20	29	30	29	34	63	1,81
	%	100	19	8	11	15	16	15	18	33	
19.08.2005	sk.	238	51	37	14	66	25	67	33	100	1,81
	%	100	21	16	6	28	11	28	14	42	
14.10.2005	sk.	186	36	29	9	54	14	54	17	71	1,86
	%	100	19	16	5	29	8	29	9	38	
12.05.2006	sk.	163	32	12	20	22	35	22	40	62	1,83
	%	100	20	7	12	13	21	13	25	38	
04.08.2006	sk.	118	19	13	6	23	11	23	19	42	1,77
	%	100	16	11	5	19	9	19	16	36	
06.10.2006	sk.	158	33	21	12	39	22	39	27	66	1,86
	%	100	21	13	8	25	14	25	17	42	
01.06.2007	sk.	161	28	18	10	36	15	36	32	66	2,00
	%	100	17	11	6	22	9	22	20	41	
24.08.2007	sk.	141	26	19	7	36	10	36	17	53	1,89
	%	100	18	13	5	26	7	26	12	38	
26.10.2007	sk.	77	16	6	10	11	16	11	19	30	1,83
	%	100	21	8	13	14	21	14	25	39	
16.05.2008	sk.	154	26	11	15	20	22	20	35	42	1,82

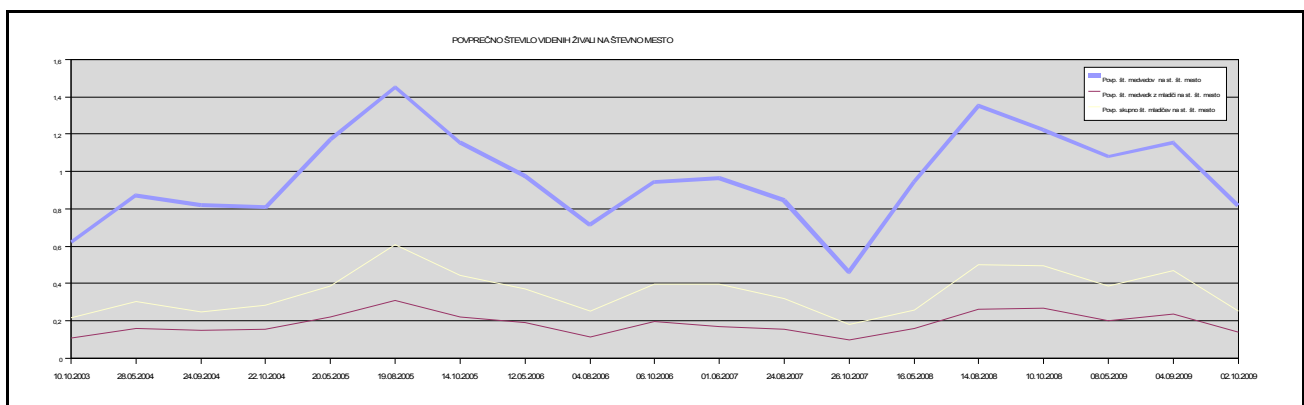
	%	100	17	7	10	13	14	13	23	27	
14.08.2008	sk.	222	43	33	10	56	17	56	26	82	1,70
	%	100	20	15	5	26	8	26	12	37	
10.10.2008	sk.	198	43	32	11	56	11	56	24	80	1,75
	%	100	28	21	7	36	7	36	16	52	
08.05.2009	sk.	173	32	10	21	20	36	20	42	62	2,00
	%	100	18	6	12	12	21	12	24	36	
04.09.2009	sk.	187	44	33	11	58	19	58	24	82	1,76
	%	100	24	18	6	31	10	31	13	44	
02.10.2009	sk.	131	22	14	8	25	14	25	15	40	1,79
	%	100	17	11	6	19	11	19	11	31	
SKUPAJ	<i>povp.</i>	158	30	19	11	35	19	35	24	59	1,83
	%	100	19	12	7	22	12	22	16	37	



Slika 2: Štetje rjavega medveda na stalnih števnih mestih 2003 - 2009, **spomladanska štetja** – struktura populacije



Slika 3: Štetje rjavega medveda na stalnih števnih mestih 2003 - 2009, **jesenska štetja – struktura populacije**



Slika 4: Štetje rjavega medveda na stalnih števnih mestih 2003 - 2009, **povprečno število živali na števno mesto**

Komentar

Spremljanje populacije rjavega medveda na stalnih števnih mestih je namenjeno predvsem dolgoročnemu spremljanju spolne in starostne strukture ter gibanja številčnosti.

Analizo spolne in starostne strukture videnih medvedov smo zaradi biologije življenja rjavega medveda opravili ločeno za spomladanska in jesenska štetja. Vodeče medvedke namreč v spomladanskem času ob izhodu iz brlogov zaradi potreb po sočni hrani (travniki), manj pogosto obiskujejo mesta polaganja hrane (krmišča), kjer so v večini primerov locirana števna mesta. To potrjuje tudi delež videnih samcev in samic, ki ne vodijo mladiče, saj je le ta v spomladanskem obdobju za dva odstotka večji kot v jesenskem obdobju. Struktura poletno - jesenskih štetij pokaže, da je v slovenski populaciji rjavega medveda najmanj 14 % medvedk z mladiči v prvem življenjskem letu. Delež mladičev v prvem življenjskem letu je 22 % in v drugem življenjskem obdobju 16 %, torej skupaj predstavljajo mladiči 38 % delež celotne populacije.

Vsa štetja na stalnih števnih mestih pokažejo, da je število mladičev v 1. življenjskem letu na samico zelo stabilno in se najpogosteje giblje med 1,8 in 2,0 mladiča na samico z najnižjo dosedanjo vrednostjo septembra 2004, le 1,56 mladiča na samico ter najvišjo vrednostjo oktobra 2003, junija 2007 in maja 2009 - 2,00 mladiča na samico.

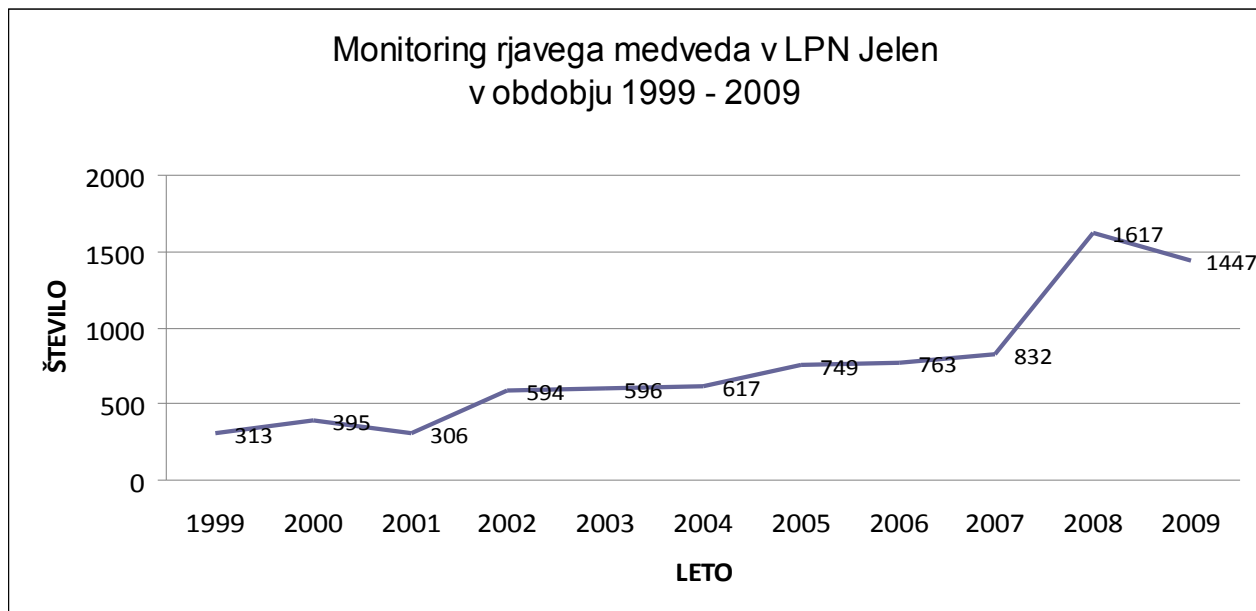
Trend povprečnega števila vidnih medvedov na stalno števno mesto je nihajoč, kar je nenazadnje odvisno tudi od vremenskih razmer v času opazovanja, ki so bile na zadnjih dveh štetjih v 2009 slabe, celo izrazito slabe oktobra meseca.

4.2 Monitoring v loviščih s posebnim namenom Medved, Jelen, Snežnik – Kočevska Reka in Ljubljanski vrh (vsi v ZGS)

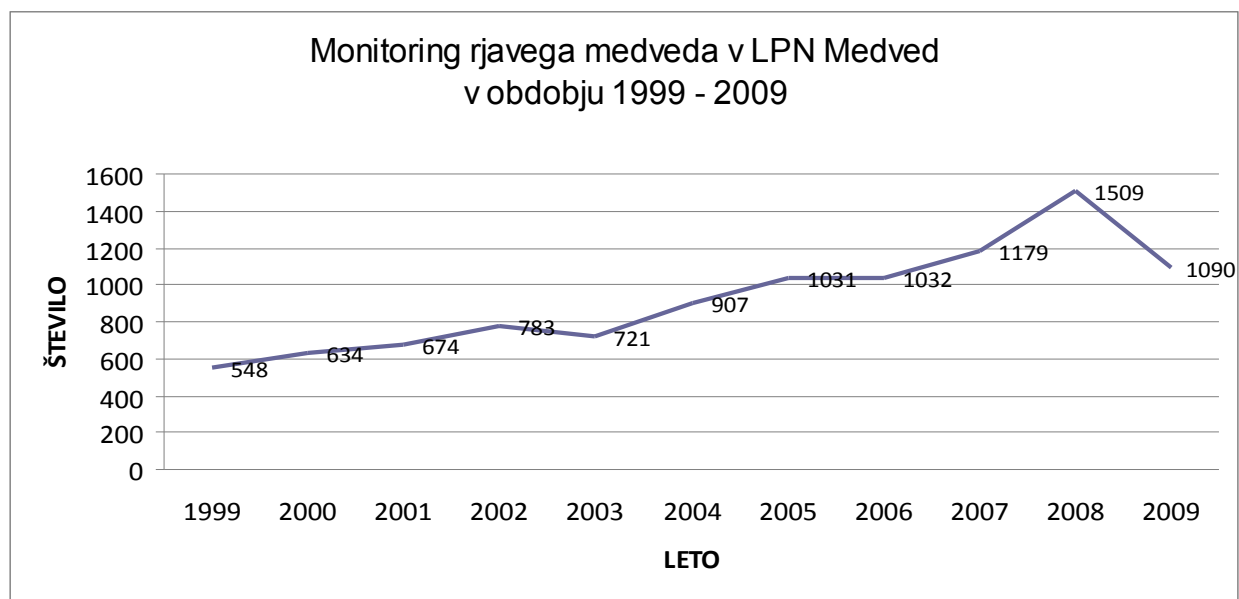
V LPN Medved in Jelen, ki ležita v osrednjem življenjskem območju rjavega medveda se že od leta 1986 oz. 1991 vodi podrobnejši, dnevni monitoring rjavega medveda, s poklicnim osebjem. Podatki o vseh znakih prisotnosti (plen med divjadjo, iztrebki, sledi, znaki na markacijskih drevesih, evidentirani brlogi, direktna videnja,...) se ob vnašajo v oštevilčene kvadrante 1000 x 1000 m. Leta 2007 sta se monitoringu pridružila tudi LPN Snežnik – Kočevska Reka in Ljubljanski vrh.

Preglednica 9: Število znakov prisotnosti rjavega medveda v loviščih s posebnim namenom Jelen, Medved, Snežnik – Kočevska Reka in Ljubljanski vrh za obdobje 1999 – 2009

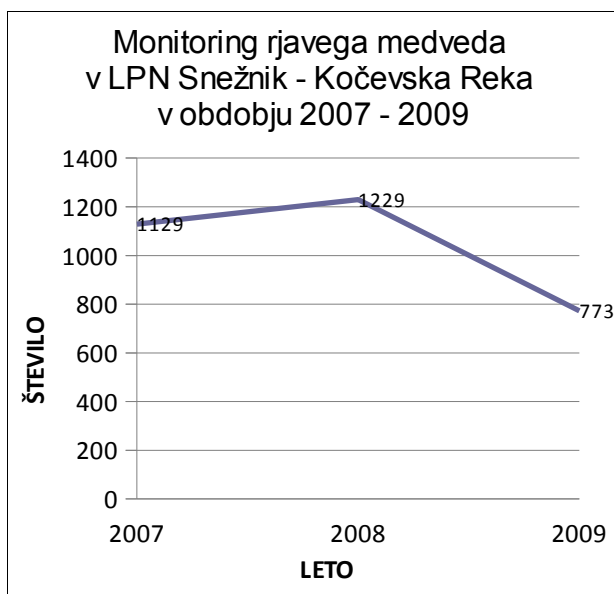
LPN/Leto	1999	2000	2001	2002	2003	2004	2005	2006	2007	2008	2009
Jelen	313	395	306	594	596	617	749	763	832	1.617	1.447
Medved	548	634	674	783	721	907	1.031	1.032	1.179	1.509	1.090
Snežnik–Kočevska Reka									1.129	1.229	773
Ljubljanski vrh									49	54	64



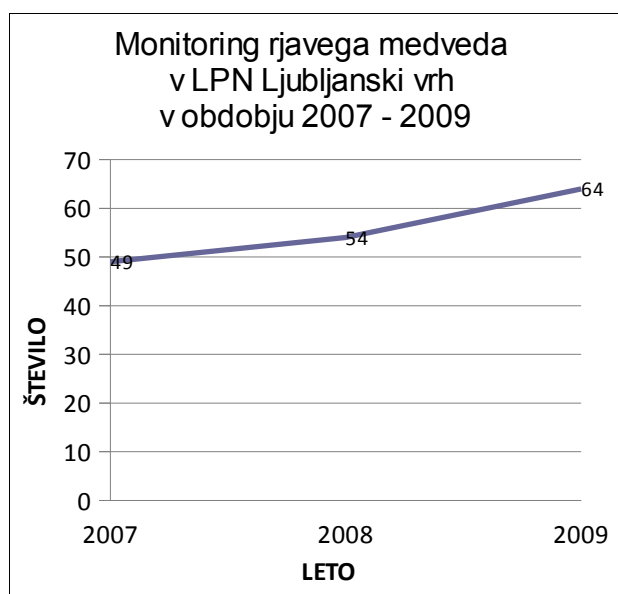
Slika 5: Znaki prisotnosti rjavega medveda v Lovišču s posebnim namenom Jelen za obdobje 1999 – 2009 (do 30.11.2009)



Slika 6: Znaki prisotnosti rjavega medveda v Lovišču s posebnim namenom Medved za obdobje 1999 – 2009 (do 30.11.2009)



Slika 7: Znaki prisotnosti rjavega medveda v Lovišču s posebnim namenom Snežnik Kočevska Reka za obdobje 1999 – 2009 (do 30.11.2009)



Slika 8: Znaki prisotnosti rjavega medveda v Lovišču s posebnim namenom Ljubljanski vrh za obdobje 1999 – 2009 (do 30.11.2009)

Komentar

Vrednotenje zajemanja podatkov je v vsem obdobju, ki je bilo navedeno za delo v LPN, enako, enak pa je tudi vpliv frekvence obiska poklicnega lovca v posameznih delih svojega revirja, saj se možnost tega vpliva na končni rezultat na dolgi rok statistično izravna.

Dinamika populacije od leta 1999 nam kaže v LPN Medved in LPN Jelen v porast trenda prisotnosti medveda, podatki za 2009 pa so od zadnjega leta nekoliko nižji. Za omenjeni območji na osnovi podatkov monitoringa lahko sklepamo na stabilno populacijo medveda, z dvigom številčnosti v zadnjih nekaj letih – morebitnega znižanja številčnosti zaradi nekajletnih posegov ni opaziti.

Na osnovi podatkov dnevne spremljave rjavega medveda v obeh LPN (dovolj reprezentančno območje na Notranjskem in Kočevskem s skupaj skoraj 70.000 ha) lahko sklepamo, da je številčnost rjavega medveda v Sloveniji stabilna in v ugodnem stanju.

5 Brušenje zob – BF Gozdarstvo

končni rezultati projekta „**Analiza odvzetih rjavih medvedov iz narave v Sloveniji v obdobju 2003-2006, na podlagi starosti določene s pomočjo brušenja zob**“ v izvedbi BF-Gozdarstvo, vključno s komentarji, so objavljeni na spletni strani:

<http://www.arso.gov.si/narava/%C5%BEivalske%20vrste/ogro%C5%BEene%20in%20zavarovane/rjavi%20medvedi%202003-06.pdf>

Izsledki raziskave so bili uporabljeni tudi pri izdelavi tega strokovnega mnenja.

6 DNA – BF Biologija

Končni rezultati projekta "Analiza medvedov odvzetih iz narave in genetsko-molekularne raziskave populacije medveda v Sloveniji" v izvedbi BF-Biologija, vključno s komentarji, so objavljeni na spletni strani:

<http://www.arso.gov.si/narava/%C5%BEivalske%20vrste/ogro%C5%BEene%20in%20zavarovane/Medvedi07-08.Koncno.SamoPovzetek..pdf>

Izsledki raziskave so bili uporabljeni tudi pri izdelavi tega strokovnega mnenja.

7 Vložki v preventivo pred nastalimi škodami od rjavega medveda

Preglednica 10: *Agencija RS za okolje – razpisi za električne ograje* (Vir: ARSO, poročila o javnih razpisih)

Leto	Datum razpisa	Št. vlog	Št. odobrenih vlog	Vsota(EUR)
2005	02.09.2005	37	35	19.556,13
2006	10.03.2006	84	71	45.395,52
2007	16.03.2007	142	81	63.030,98
2008	15.02.2008	91	79 + 47*	48.753,82 + 26.421,20
2009	17.04.2009	137	123	59.662,53

*47 upravičenih vlog je bilo v letu 2008 zavrženih zaradi porabe proračunskih sredstev, v letu 2008 pa so bile prioriteto vključene v dodelitev sredstev

Preglednica 11: *Zavod za gozdove Slovenije – nakup in postavitve zaščitnih ograj proti velikim zverem v okviru proračunske postavke 6328 – vlaganje v življenjsko okolje prostoživečih živali v zasebnih gozdovih*

Leto	Št. dodeljenih kompletov ograj	Tip ograje premična/stacionarna	OE ZGS
2006	4	3/1	Kočevje, Sežana in Tolmin
2007	3	2/1	Postojna in Tolmin
2008	12	3/9	Kočevje, Postojna in Tolmin
2009	5	4/1	Postojna, Sežana in Tolmin

8 Zaključni komentar pred predlogom odstrela za leto 2010

Skladno z *Uredbo o zavarovanih vrstah prosto živečih živalskih vrstah (Ur. l. RS, št. 46/08)* ZGS vsako leto pripravi Mnenje, ki se nanaša na odstrel velikih zveri. Menimo, da je pri dosedanem uspešnem upravljanju s populacijo rjavega medveda v Sloveniji ter pri odstrelu rjavega medveda kot enega temeljnih orodij pri upravljanju kot vzrok za predlagan odstrel na podlagi predpisnih osnov, utemeljeno govoriti o kombinaciji vseh treh vzrokov zanj – zaradi zagotavljanja zdravja in varnosti ljudi, zaradi preprečevanja pojavljanja škod ter zaradi selektivnega in omejenega odvzema iz narave z namenom uravnavanja velikosti populacije z okoljem. Tako pri odstrelu zaradi preprečevanja škod lahko ugotovimo, da je Republika Slovenija vzpostavila jasen, učinkovit in pregleden mehanizem za izplačevanje škod in sofinancira material za zaščito premoženja, vendar pa človek z rejo domačih živali in sadnjo poljščin nehote privablja rjavega medveda v neposredno bližino naselij in s tem posredno zaradi izgubljanja strahu medveda pred človekom ogroža svoje zdravje in varnost.

ZGS v Mnenju ni posebej navedel stanja populacije rjavega medveda v Sloveniji, saj sta bili na tem področju opravljeni dve temeljiti študiji na podlagi brušenja zob in DNA analiza zbranih vzorcev tkiv, ki smo ju v Mnenju tudi navedli kot primarni vir in seveda tudi upoštevali. Glede na zapisano v analizah omenjenih študij in izrečenem ob javnih predstavitvah študij s strani znanstveno-raziskovalnih delavcev, je **populacija rjavega medveda v Sloveniji stabilna in v ugodnem stanju**. Ugodno razmerje med nataliteto in mortaliteto osebkov ob upoštevanju socialne zgradbe populacije to oceno le dopolnjuje.

V Mnenju je ZGS kot komplementarno drugim spremljanim parametrom populacije rjavega medveda in njenega okolja upošteval ocenjeno številčnost rjavega medveda v Sloveniji, ki jo je podal nosilec projekta »Analiza medvedov odvzetih iz narave in gensko-molekularne raziskave populacije rjavega medveda« - Biotehniška fakulteta, Oddelek za biologijo, na spletni strani <http://medvedi.si>. Raziskava je bila opravljena na podlagi znanstveno priznane in preverjene metode in je zadnja med raziskavami, ki govori o oceni številčnosti populacije rjavega medveda v Sloveniji, s stanjem ob koncu leta 2007. S 95 odstotnim intervalom zaupanja je bilo ugotovljeno, da šteje populacija med 394 do 475 živali, **neupoštevajoč nove kohorte (prirastka) medvedov**, ki bi bil poležen na zimo 2007/2008. Monitoring spremljanja populacije rjavega medveda na mreži stalnih števnih mest je pokazal, da je v naši populaciji ca. 14% medvedk, ki vodijo istoletne mladiče (odstotek smo povzeli iz štetij v jesenskem obdobju, saj samice zaradi same biologije v spomladanskem času ne obiskujejo tako pogosto krmišč – števnih mest). Iz zapsanega sledi, da je ob odvzemu 92 medvedov v letu 2008, populacija rjavega medveda konec tega leta štela med 395 in 496 živali. To pomeni, da je pričakovan prirastek v letu 2009 med 93 in 118 medvedov in zato ocenjujemo, da ob relativno nespremenjenem stanju populacije tudi načrtovani odstrel 75 medvedov za leto 2010 ob upoštevanju izgub med 15 in 20 medvedov nikakor ne bo ogrozil ugodnega stanja populacije rjavega medveda v Sloveniji. Pri Mnenju tudi nismo upoštevali samo matematike in doslednega izračuna odstotkov, kot jih navajajo Strategija in drugi pisni viri, ampak tudi dejanskega stanja v naravi in socialne komponente, to pa je odnos »sobivanja medveda in lokalnega prebivalstva«, ki je lokalno še vedno zaskrbljujoč. **Populacija rjavega medveda v Sloveniji je v ugodnem stanju in ni ogrožena**. Ogrožena pa bo postala, ko ljudje ne bodo več želeli sobivanja s to vrsto, tudi ob bistveno nižji številčnosti, kot je ta sedaj.

Menimo, da številčnost rjavega medveda v tem trenutku še vedno v številnih lokalnih območjih presega nosilno zmogljivost okolja in ne sledi enemu od obeh enakovrednih ciljev Strategije – to pa je ustvarjanje sobivanja medveda in ljudi.

Ponovno poudarjamo tudi, da tako rjavi medved, kot ostala dva predstavnika velikih zveri sicer uživata posebno mesto v slovenski in mednarodni zakonodaji, vendar je **bistven element dolgoročne ohranitve rjavega medveda, volka in risa v njihovem sobivanju s človekom – lokalnim prebivalstvom**. Zaradi povečevanja številčnosti, ki pa mu niso sledile odločitve državnih organov in institucij se je to sobivanje pri rjavem medvedu in volku krepko zamajalo. Ob tem se zavedamo, da odstrel ni edini ukrep za zagotavljanje ciljev Strategije, je pa med pomembnejšimi,

še posebej v bližini naselij.

ZGS iz dolgoletnih izkušenj dela z velikimi zvermi (teoretično znanje in praktične izkušnje) ocenjuje, **da v Sloveniji ni drugih alternativnih možnosti, ki bi zagotavljale uresničevanje ciljev sprejetih strateških dokumentov ter izpolnjevanje določil mednarodnih predpisov, kot je uravnavanje populacije rjavega medveda z odstrelom.**

9 Predlog odstrela rjavega medveda za leto 2010 (pripravljeno po določilih četrtega odstavka v povezavi s prvim odstavkom 8. člena Uredbe o zavarovanih prosto živečih živalskih vrstah)

- I. Na podlagi določil 1. odstavka 7. člena Uredbe ugotavljamo, da ne glede na prepovedi iz 5. člena Uredbe, obstajajo razlogi za dovolitev poseganja v populacijo rjavega medveda z odstrelom zaradi selektivnega in omejenega odvzema iz narave zaradi uravnavanja velikosti populacije z okoljem, pod strogo nadzorovanimi pogoji in v omejenem številu (šesta alineja prvega odstavka 7. člena in 7a člen), zaradi preprečitve resne škode, zlasti na posevkih, živini, gozdovih, ribiških območjih in vodi ter drugem premoženju (druga alineja prvega odstavka 7. člena) ter zaradi zagotavljanja zdravja in varnosti ljudi, vključno z zračno varnostjo, ali zaradi drugih nujnih razlogov prevladovanja javne koristi, ki je lahko tudi socialna ali gospodarska, in zaradi koristnih posledic bistvenega pomena za okolje (tretja alineja prvega odstavka 7. člena).
- II. Ocenjujemo, da poseg v letu 2009 ni ogrozil ugodnega stanja populacije in je le-ta v ugodnem stanju.

Iz analize predloženih podatkov predlagamo za koledarsko leto 2010 za celotno populacijo na območju Slovenije odstrel (redni in izredni odstrel) **75 živali** in sicer:

- **75 medvedov** iz naslova uravnavanja populacije, kjer se pod strogo nadzorovanimi pogoji dovoljuje selektiven in omejen odzem, ki ga določijo pristojni državni organi, v kolikor ni drugih možnih rešitev in je populacija v ugodnem stanju ter iz naslova izjemnih poseganj v populacijo z odstrelom zaradi zdravja in varstva ljudi ali zaradi drugih nujnih razlogov prevladovanja javne koristi, ki je lahko tudi socialne ali gospodarske narave in zaradi koristnih posledic bistvenega pomena za okolje, da se prepreči resna škoda, zlasti na posevkih, živini, gozdovih, ribištvu in vodi ter drugih vrstah premoženja;
- **63 medvedov** od kvote 75 predlagamo za odstrel **v osrednjem življenjskem območju** medveda, **12 medvedov pa v t.i. robnem območju.**

Predlagana višina odstrela ne ogroža ugodnega stanja populacije, predstavlja pa selektiven in omejen odzem živali iz narave pod strogo nadzorovanimi pogoji in v omejenem številu.

- III. Večina (do max. 2/3 odstrela) rednega odstrela naj se izvede v spomladanskem obdobju od **1. 1. do 30. 4. 2009**, 1/3 pa v jesenskem obdobju, od **1. 10. do 31. 12. 2009**. Izredni odstrel se izvaja po potrebi – skladno z nastankom konfliktnih dogodkov celo leto. Izredni odstrel se štejejo v predlagani kvoti za odstrel, čeprav bodo dovoljenja izdana po drugem postopku (ZUP) in za vsak primer posebej. Dovoljenja bo izdajala ARSO. Izgube (dokazljive) rjavega medveda se le beležijo, saj gre za naključne dogodke, brez možne časovne napovedi in so številčno neopredeljene. Vodijo se le v evidenci (osrednjem registru) odvzema medvedov. Izgube se ne štejejo v kvoto predlaganega odstrela za 2010.
- IV. Od predlagane kvote za **odstrel (75 medvedov)** razdelimo:

* v osrednjem življenjskem območju – 63 medvedov:

- v delu **Kočevsko belokranjskega LUO** z lovišči Loka pri Črnomlju, Sinji vrh, Črnomelj, Banja Loka-Kostel, Kočevje, Mala gora, Struge na Dolenjskem, Draga, Osilnica, Velike Lašče, Lazina, Velike Poljane, Loški potok, Ribnica, Dolenja vas, Sodražica, Turjak, Predgrad, Dragatuš,

Dobrepolje, Suha krajina in Taborska jama ter lovišča s posebnim namenom Medved, Snežnik Kočevska Reka in Žitna gora:

Težnostna kategorija	Do 100 kg	Od 100 do 150 kg	Nad 150 kg	Skupaj
Število osebkov	21	7	3	31

- v delu **Notranjskega LUO** z lovišči Begunje, Cerknica, Cajnarje, Grahovo, Rakek, Žilce, Lož-Stari trg, Iga vas, Babno polje, Gornje jezero, Kozlek, Trnovo, Mokrc, Rakitna, Tabor Zagorje, Prestranek, Javornik-Postojna, Pivka, Borovnica, Nova vas, Ig, Rakovnik-Škofljica in Tomišelj ter lovišča s posebnim namenom Jelen in Ljubljanski vrh:

Težnostna kategorija	Do 100 kg	Od 100 do 150 kg	Nad 150 kg	Skupaj
Število osebkov	22	5	2	29

- v delu **Zahodno visoko kraškega LUO**, severozahodno od avtoceste Ljubljana – Razdrto, ki obsega lovišča Planina, Hrenovice, Bukovje, Črna jama, Idrija, Javornik, Krekovše, Col, Kozje stena, Nanos, Trebuša, Logatec – del lovišča severno od avtoceste Ljubljana-Razdrto, Hotedršica, Trnovski gozd in Vrhnika – del lovišča južno od železniške proge Ljubljana-Postojna:

Težnostna kategorija	Do 100 kg	Od 100 do 150 kg	Nad 150 kg	Skupaj
Število osebkov	1	1	1	3

* v robnem življenjskem območju – **12 medvedov**:

- v delu **Kočevsko belokranjskega LUO**, ki obsega lovišča Suhor, Metlika, Gradac, Adlešiči, Vinica, Smuk-Semič, Krka in Grosuplje:

Težnostna kategorija	Do 100 kg	Od 100 do 150 kg	Nad 150 kg	Skupaj
Število osebkov	1	1	0	2

- v delu **Novomeškega LUO**, ki obsega lovišča Plešivica – Žužemberk – levi breg reke Krke, Toplice, Padež, Novo mesto, Dobrnič, Gorjanci, Brusnice, Orehovica, Šentjernej, Trebnje, Veliki Gaber in Mirna peč
in

v delu **Posavskega LUO**, ki obsega lovišča Kostanjevica na Krki, Podbočje, Cerklje ob Krki, Čatež ob Savi in Mokrice:

Težnostna kategorija	Do 100 kg	Od 100 do 150 kg	Nad 150 kg	Skupaj
Število osebkov	2	1	1	4

- v delu **Zasavskega LUO**, ki obsega lovišča Višnja gora, Ivančna gorica in Šentvid pri Stični, in sicer južno od avtoceste Ljubljana – Korenitka:

Težnostna kategorija	Do 100 kg	Od 100 do 150 kg	Nad 150 kg	Skupaj
Število osebkov	1	1	0	2

- v delu **Primorskega LUO**, ki obsega lovišča Senožeče, Timav – Vreme, Slavnik – Materija, Žabnik – Obrov, Podgorje, Videž – Kozina, Gaberk – Divača, Vrhe – Vrabče, Raša – Štorje, Bukovca, Brkini, Prem in Gradišče – Košana

in

v delu **Notranjskega LUO**, ki obsega lovišče Zemon:

Težnostna kategorija	Do 100 kg	Od 100 do 150 kg	Nad 150 kg	Skupaj
Število osebkov	2	1	0	3

- v delu **Zahodno visoko kraškega LUO**, severozahodno od avtoceste Ljubljana – Razdrto, ki obsega lovišča Dole nad Idrijo, Jelenk, Kanal (levi breg Soče), Čaven, Čepovan, Gorica, Grgar, Hubelj, Lijak, Most na Soči, Anhovo (levi breg Soče), Vipava, Vojkovo in Rovte

in

v delu Triglavskega LUO, ki obsega lovišča Otavnik, Planota in Porezen:

Težnostna kategorija	Do 100 kg	Od 100 do 150 kg	Nad 150 kg	Skupaj
Število osebkov	1	0	0	1

Redni odstrel, ki ni realiziran v posameznem življenjskem območju rjavega medveda, se ne prenaša v drugo življenjsko območje.

Izredni odstrel je v primeru konfliktnih dogodkov in izdaje dovoljenja mogoč v vseh življenjskih območjih medveda.

- V. Dovoljena sredstva oz. načini za odvzem iz narave so opredeljeni v 4. in 9. členu Pravilnika o odvzemu osebkov vrste rjavega medveda (*Ursus arctos*) iz narave (Ur.l. RS, št. 87/2005). Pri odstrelu medvedov se uporablja predpisano lovsko orožje z risano cevjo in naboji iz Priloge 1 Pravilnika o vrstah in moči lovskega orožja, načinu zasledovanja ranjene ali obstreljene živali ter višini škode na divjadi, ki je povzročena s protipravnim lovom (Ur.l. RS, št. 73/2005).
- VI. Izvedbo nadzora odvzema iz narave vrši Zavod za gozdove Slovenije, skladno z določili 11. člena Pravilnika o odvzemu osebkov vrste rjavega medveda (*Ursus arctos*) iz narave (Ur.l. RS, št. 87/2005).
Izvajanje nadzora odvzema vrši skladno z zakonodajo in pristojnostmi tudi pristojna lovna inšpekcija v okviru Inšpektorata RS za kmetijstvo, gozdarstvo in hrano in okoljska inšpekcija v okviru Inšpektorata RS za okolje in prostor.
- VII. Za vsak primer izločitve medveda s sumom na nalezljive bolezni (predvsem zoonoze) in izločitve medveda v nejasnih okoliščinah (izgube – najdeni poginuli medvedi, krivolov, sporne kršitve pri odstrelih, silobrani,...), se obvesti lovskega inšpektorja, ta pa s pomočjo VHS pošlje celoten trup medveda ali dogovorjene vzorce na preiskavo Veterinarski fakulteti oz. prof. dr. Andreju Bidovcu.
Drug odvzem vzorcev tkiv in organov naj poteka skladno s 5. členom Pravilnika o odvzemu osebkov vrste rjavega medveda (*Ursus arctos*) iz narave (Ur.l. RS, št. 87/2005).
Znanstveno-raziskovalne organizacije naj o rezultatih preiskave poročajo tudi upravljavcu lovišča ali LPN, od koder je bil medved dostavljen v pregled.
- VIII. Drugi pogoji, ki bi vplivali na ugodno stanje drugih rastlinskih in živalskih vrst niso potrebni.

VOLK (*Canis lupus L.*)

1. Stanje populacije in dosedanji trend odvzema volka

- Preglednica 12: *Odvzem volkov iz narave od l. 1995 do 10. 12. 2009 po vzrokih (glej tudi Prilogo 3 – karta odvzema volka do 10. 12. 2009)*

Št. odvzetih volkov - cela Slovenija					
Leto	"Redni" odstrel - odločba	Izredni odstrel	Ilegalni odstrel	Izgube	Skupaj ODVZEM
1995	-	-	-	-	-
1996	-	-	2	-	2
1997	-	-	-	-	-
1998	-	-	-	1	1
1999	2	1	-	-	3
2000	-	-	-	2	2
2001	4	-	-	1	5
2002	5	-	-	-	5
2003	4	5	-	2	11
2004	-	3	-	1	4
2005	-	6	-	-	6
2006	-	10	-	1	11
2007	-	5	-	1	6
2008	-	-	-	-	-
do 10. 12. 2009	3	3	-	2	8
Skupaj 1994 – 10. 12. 2009	18	33	2	11	64

Iz analize 15 - letnega odvzema volkov iz narave izhajajo naslednje ugotovitve:

- Ocenjujemo, da je odvzem volkov iz narave v vseh zajetih analiziranih letih precej nižji od prirastka - odločbe za t.i. redni odstrel so pristojni državni organi izdajali neredno, v zadnjih štirinajstih letih le štirikrat. Pri upravljanju v zadnjih treh letih (v letih 2006 in 2007 kljub strinjanju ZRSVN) je pri odločanju na MOP prevladalo mnenje o nepotrebnosti rednega odstrela volkov, izdajale so se le odločbe/dovoljenja za izredni odstrel. Že za leto 2006 je ZGS pripravil strokovno mnenje o odvzemu volka z rednim odstrelom, ki pa v celoti ni bilo upoštevano, prav tako ne za leti 2007 in 2008. V letu 2009 je bilo po sprejemu Strategije upravljanja z volkom v Sloveniji prvič omogočeno izvajanje rednega odstrela v obdobju od 1.10. do konca koledarskega leta.
- V letu 2009 je po preteku pritožbenega roka pričelo veljati izredno dovoljenje ARSO izdano že v decembru 2008i za izredni odstrel skupaj 4 volkov v Kočevsko-belokranjskem LUO. Dovoljenje je bilo z odstrelom treh (3) volkov delno realizirano. Po tolmačenju MOP se izvršitev tega dovoljenja šteje v kvoto odobreno po Pravilniku izdanem v aprilu 2009, tako da je bil dodaten odstrel v tem LUO tekom celega leta 2009 onemogočen. Na podlagi določil Pravilnika o odvzemu osebkov vrst rjavega medveda (*Ursus arctos*) in volka (*Canis lupus*) iz narave (Ur.l. RS 28/09) so bili od 1.10.2009 do 10.12.2009 izločeni z odstrelom še trije volkovi v Notranjskem LUO. 2 volka sta bila v 2009 najdena kot izgubi (1 pogin in 1 izguba v prometu), obe v Kočevsko-belokranjskem LUO.
- Leto 2009 je zaznamovala tudi vloga za izredni odstrel volkov v Primorskem LUO v mesecu juliju, ki pa jo je ARSO na podlagi pisnega stališča ZRSVN zavrnila. ZGS se je na odločitev pritožil, drugostopenjski organ (MOP) je pritožbi ugodil in vrnil zadevo prvostopenjskemu organu (ARSO) v ponovno odločanje. Zaradi časovne zamude pri odločanju o pritožbi dodaten poziv ARSO za strokovno mnenje ZGS ni imel nobenega pomena, saj je že pričel teči rok za t.i. redni odvzem z odstrelom. Vendar pa je bil na opisani način popolnoma razvrednoten instrument izrednega odstrela.
- Analize odvzema zadnjih let kažejo, da odvzem ni realna slika stanja v populaciji volkov v Sloveniji, prav tako realiziran odvzem ni vplival na potrebno zmanjšanje številčnosti tudi zaradi

močno omejevanih pogojev lova. Možnost odstrela le po izrednih odločbah (v letih 2004 - 2008) je razlog za relativno manjši odvzem primerjalno z opažanji številčnosti volkov na terenu in dovoljenji za odstrel. Izredna dovoljenja so bila izdana le v primerih večjih konfliktnih situacij. Bila so vezana na manjša območja, prav tako so bila časovno izjemno ozko omejena, kar je dodatno oteževalo oz. celo onemogočalo realizacijo samega odstrela. Realizacija ali nerealizacija odstrela na podlagi izrednih odločb je zaradi načina aktivnosti volkov bolj rezultat naključja, kot pa načrtnega izvajanja lova.

- V dosedanjem odvzemu prevladujejo mlajši volkovi, ki ne vplivajo bistveno na reprodukcijo vrste. Struktura celotnega odvzema v preteklosti nakazuje, da s samim posegom z odstrelom nikakor nismo vplivali na ugodno stanje populacije. Detajlnejša analiza prikazuje, da v populaciji ostaja velik delež spolno zrelih osebkov, ki ob dejstvu, da se poleg velikih tropov opaža tudi čedalje več prostorsko ločenih manjših skupin, v katerih so prisotne tudi spolno zrele živali obeh spolov. Ob tem dejstvu in ob sedanjih ponudbi hrane, je pri volkovih moč vedno pričakovati visok prirastek.

2. Škoda, ki jo je povzročil volk na premoženju (skladno z metodologijo izplačila odškodnine)

Preglednica 13: Število škodnih primerov in ocenjena škoda od volka v obdobju 1994 – 30. 11. 2009

Leto	Število škodnih primerov	Škoda v EUR
1994	-	0,00
1995	12	2.253,38
1996	19	12.976,76
1997	10	5.125,31
1998	30	45.368,37
1999	24	33.015,52
2000	64	55.045,07
2001	81	74.768,95
2002	154	149.457,52
2003	56	35.493,45
2004	77	67.688,22
2005	57	25.071,76
2006	174	88.890,02
2007	410	210.978,87
2008	430	269.424,25
30. 11. 2009	381	237.505,22

- Iz preglednice je razvidno, da so po številu primerov škode pri volku z rahlimi nihanji v zadnjih petih letih v značilnem porastu, z izjemnim porastom v letih 2002, 2006, 2007, 2008 in 2009. Do 30. 11. 2009 so škode v primerjavi z letom 2008 zgolj simbolično padle, bodo pa do konca leta 2009 po vsej verjetnosti zelo izenačene s preteklimi dvema leti.
- Število ocenjenih škodnih primerov je različno razdeljeno po lovsko upravljavskih območjih (glej tudi Prilogo 4 – karta škodnih dogodkov od volka in risa do 30. 11. 2009)

Preglednica 14: Število škodnih primerov in ocenjena škoda po lovsko upravljavskih območjih od volka v obdobju 1994 – 30. 11. 2009

LUO	2005		2006		2007	
	št. prim.	EUR	št. prim.	EUR	št. prim.	EUR
Kočevsko–Belokranjsko	24	6.658,40	48	21.002,05	130	81.027,19
Notranjsko	17	8.425,35	83	46.088,13	102	47.559,02
Primorsko	14	8.699,75	35	15.741,18	154	72.258,73
Zahodno visoko kraško	2	1.288,27	5	3.860,23	23	10.068,46
Triglavsko	-	-	2	1.209,81	-	-
Novomeško	-	-	1	988,62	1	65,47
Skupaj	57	25.071,76	174	88.890,02	410	210.978,87

LUO	2008		30. 11. 2009	
	št. prim.	EUR	št. prim.	EUR
Kočevsko–Belokranjsko	138	77.509,901	110	64.768,50
Notranjsko	41	30.746,52	54	47.696,00
Primorsko	215	141.521,33	190	99.989,97
Zahodno visoko kraško	26	14.362,85	22	24.174,00
Triglavsko	7	2.841,15	3	633,00
Novomeško	3	2.442,50	-	-
Skupaj	430	269.424,25	381	237.505,22

- Večina škodnih primerov je nastala na območju osrednje in južne Slovenije, vendar pa je za oceno naraščanja populacije volkov pomemben podatek, da so se po več desetletjih že v letu 2006 škode pojavile visoko na severozahodu države, to pa se je ponovilo v močnejši obliki leta 2008, v nekoliko manjši pa tudi v zadnjem letu - 2009.
- Skupaj je bilo od volkov do 30. 11. 2009 v 381 škodnih primerih pokončanih 1.510 kosov drobnice, 10 kosi govedi, 5 konj in 6 oslov.

3. Monitoring volka

3.1 Ocena velikosti populacije na podlagi pridobljenih informacij o videnjih in evidentiranju legel volkov

- Volkovi se v Sloveniji prostorsko pojavljajo predvsem v osrednjem in južnem delu države, v zadnjih dveh letih pa preko Trnovskega gozda vse pogosteje prehajajo (in se tam tudi zadržujejo) tudi v severno zahodni del države, o čemer pričajo tako evidentirani podatki monitoringa lovskih organizacij, kot celo foto gradiva. Vzroke širjenja volkov iz južnega dela Slovenije gre iskati tudi v drugih strokovnih razlogih in ne le izključno od nasičenosti prostora oz. od višine številčnosti populacije, ki je v južnem delu Slovenije prav gotovo stabilna s trendom naraščanja.
- Ocena številčnosti populacije, ki so jo podali vodje odsekov za gozdne živali in lovstvo v sodelovanju z lovskimi organizacijami navaja, da je številčnost volkov v Sloveniji v močnejšem naraščanju. Da je številčnost volkov visoka pričajo tudi vse pogostejša opažanja v bližini naselij ter vse pogostejša srečanja z ljudmi.
- Poročila lovskih organizacij o najdenih, evidentiranih leglih:
 - na področju Notranjske sta bili v letu 2009 evidentirana 3 legla volkov:
 - območje Snežnika (Okroglina, Ždrocle, Gomance) – 5 mladičev;
 - območje Javornikov – 2 mladiča;
 - območje Pivške kotline – 3 mladiči;
 - na področju Kočevsko-belokranjskega LUO so bila v letu 2009 evidentirana 2-3 legla:

- območje Mozlja, Goteniške Gore, Kočevskega Roga - 10 mladičev
- Videvanje tropov (ki nikakor niso več sestavljeni iz par osebkov), številna najdena legla, večanje škodnih konfliktov, povečan vpliv na rastlinojedo divjad ter starostna struktura izločitev preteklih let kaže na močnejše naraščajočo številčnost oz. ugodno stanje populacije.

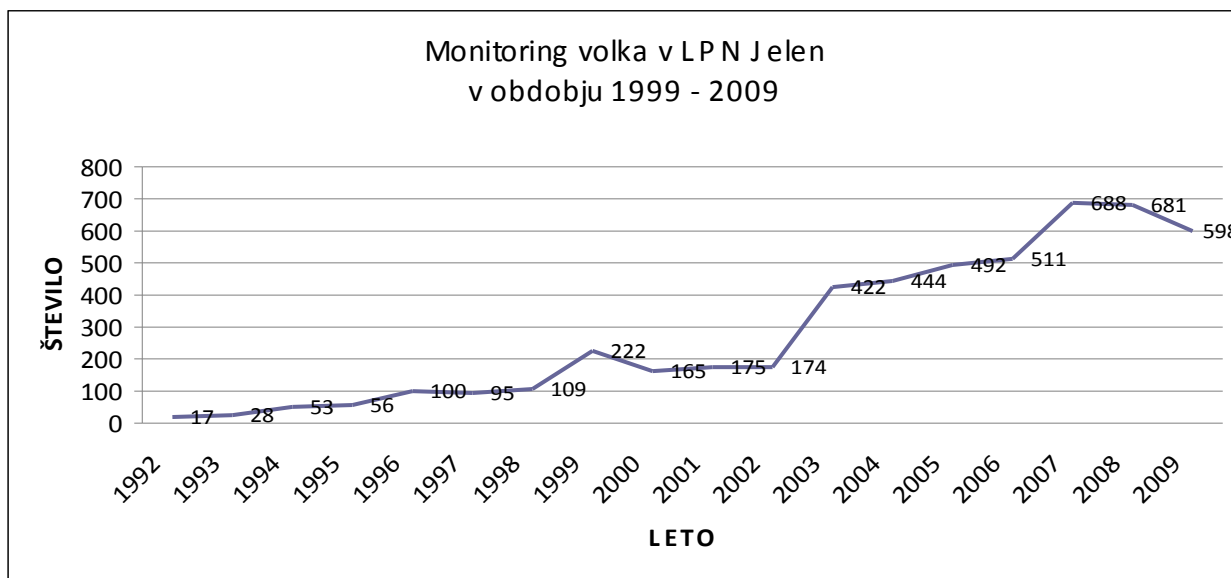
3. 2 Monitoring volka v loviščih s posebnim namenom Medved, Jelen, Snežnik – Kočevska Reka in Ljubljanski vrh

Enako kot za rjavega medveda v LPN Medved in Jelen, ki ležita v osrednjem življenjskem območju rjavega medveda, se že od leta 1986 oz. 1991 vodi podrobnejši, dnevni monitoring rjavega medveda, s poklicnim osebjem. Podatki o vseh znakih prisotnosti (plen med divjadjo, iztrebki, sledi, znaki na markacijskih drevesih, evidentirani brlogi, direktna videnja,...) se ob vnašajo v oštevilčene kvadrante 1000 x 1000 m. Leta 2007 sta se monitoringu pridružila tudi LPN Snežnik – Kočevska Reka in Ljubljanski vrh.

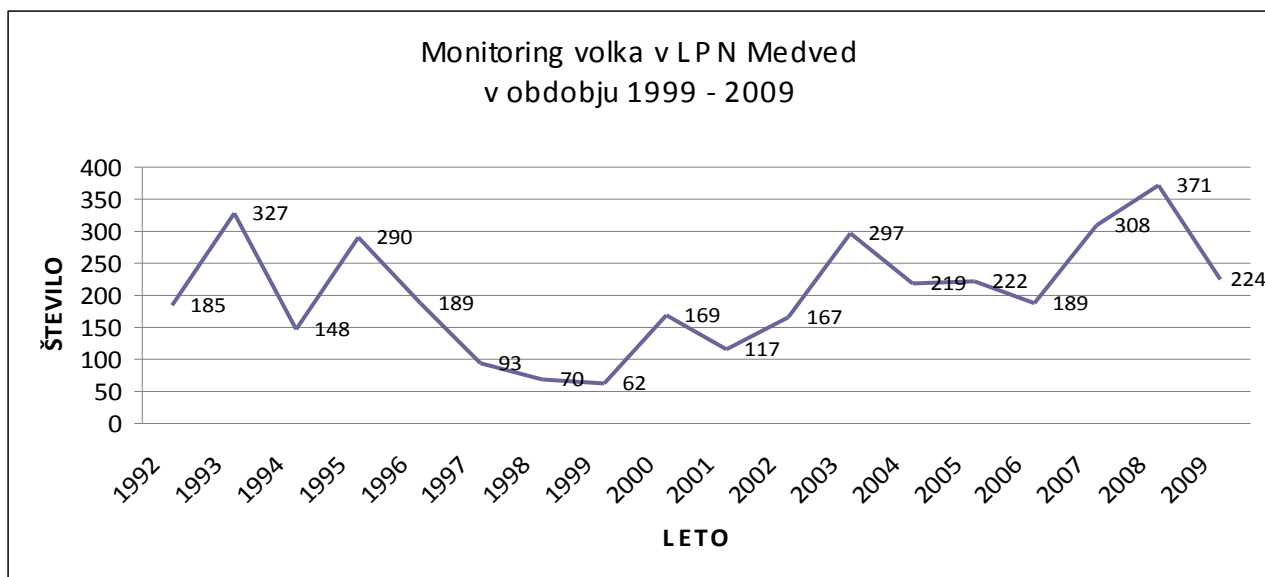
Preglednica 14: Število znakov prisotnosti volka v loviščih s posebnim namenom Jelen in Medved za obdobje 1999 – 30. 11. 2009

LPN/Leto	1992	1993	1994	1995	1996	1997	1998	1999	2000	2001	2002	2003
Jelen	17	28	53	56	100	95	109	222	165	175	174	422
Medved	185	327	148	290	189	93	70	62	169	117	167	297
Snežnik–Kočevska Reka												
Ljubljanski vrh												

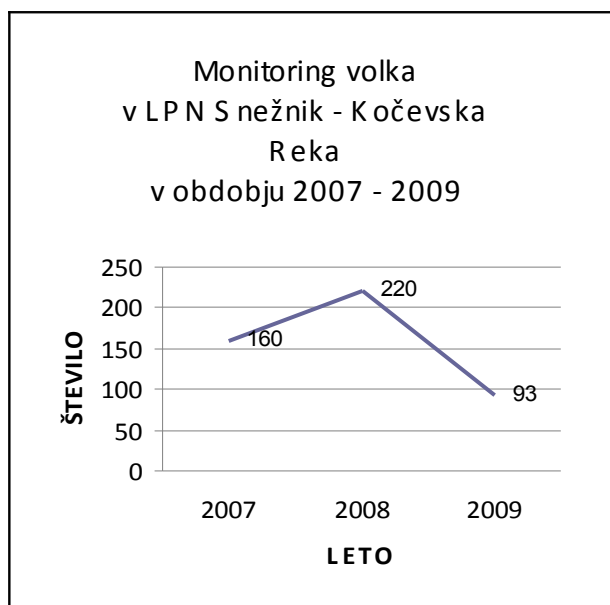
2004	2005	2006	2007	2008	2009
444	492	511	688	681	598
219	222	189	308	371	224
			160	220	93
			29	26	20



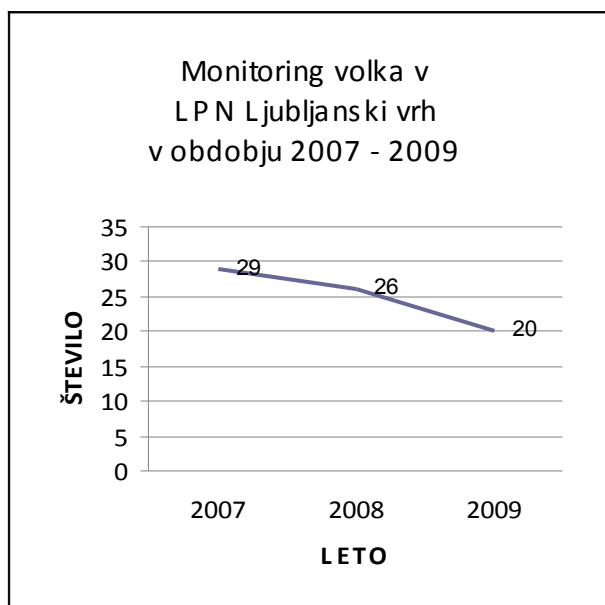
Slika 8: Znaki prisotnosti volka v Lovišču s posebnim namenom Jelen za obdobje 1999 – 2009 (do 30.11.2009)



Slika 9: Znaki prisotnosti volka v Lovišču s posebnim namenom Medved za obdobje 1999 – 2009 (do 30.11.2009)



Slika 10: Znaki prisotnosti volka v Lovišču s posebnim namenom Snežnik Kočevska Reka za obdobje 1999 – 2009 (do 30.11.2009)



Slika 11: Znaki prisotnosti volka v Lovišču s posebnim namenom Ljubljanski vrh za obdobje 1999 – 2009 (do 30.11.2009)

4. Zaključni komentar pred predlogom odstrela za leto 2010

Volk je v Sloveniji vrsta, ki ima kot sledi iz strokovnega mnenja ter vseh razpoložljivih podatkovnih virov, v zadnjih letih **močnejši trend rasti številčnosti populacije**. Njegov edini omejitveni faktor rasti (tako v preteklosti, sedanjosti in verjetno tudi v prihodnosti) je lahko le človek (vir: Strategija ohranjanja in trajnostnega upravljanja z volkom (*Canis lupus*) v Sloveniji, poglavje 4.1, str.9 in poglavje 7.4, str. 19), iz česar sledi, da lahko le človek s svojimi ukrepi – dovoljenimi ali nedovoljenimi, uravnava samo populacijo (poglavje 7.6, str. 21). ZGS iz dolgoletnih izkušenj dela z velikimi zvermi (teoretično znanje in praktične izkušnje) ocenjuje, **da ni drugih alternativnih možnosti, kot uravnavanje populacije z odstrelom**. To je ob oceni ugodnega stanja vrste lahko tudi vzrok

za odvzem iz narave z odstrelom, kot je zapisano v Direktivo o habitatih EU in posledično v Uredbi o zavarovanih živalskih vrstah. Eden od razlogov za odvzem, kot ga predvideva Direktiva o habitatih govori, cit.: »...ali zaradi nujnih razlogov prevladovanja javne koristi, ki je lahko tudi socialna ali gospodarska, in zaradi koristnih posledic bistvenega pomena za okolje«. Poseganje v populacijo volkov je vsekakor javna korist, kjer poleg ekološke komponente, ki jo predstavlja vrsta *Canis lupus* v Sloveniji, upoštevanje tudi socialni in gospodarski vidik, s stališča dolgoročnega sprejemanja in obstoja volkov pri nas pa predstavlja aktivno upravljanje s populacijo tudi koristno posledico za okolje.

Na podlagi dolgoročnega spremljanja populacije s celo paleto parametrov lahko podamo **oceno številčnosti populacije v intervalu med 70 - 100 osebki, poleg tega pa še oceno trenda razvoja populacije, ki je napredujoč**. Ta interval in ocena trenda sta podana tudi v že omenjeni Strategiji. Zaključek o tem dejstvu je izveden na podlagi upoštevanja vseh parametrov dolgoletnega spremljanja populacije, ki so na voljo in izvedenih analiz razpoložljivih podatkov, nenazadnje je dovolj zgovoren tudi podatek, ki ga navajamo v poglavju 3.1 o evidentiranem letnem prirastku, ob tem, da je bil odvzem vsa zadnja leta precej nižji.

ZGS ocenjuje, da je na podlagi vseh parametrov **v populaciji trend izrazito naraščajoč, vrsta ima ustrezno zakonodajno osnovo, široko prehransko bazo, dobre habitatne pogoje in s tem visok razmnoževalni potencial**, ki ga v obdobju zadnjih let tudi izkorišča (minimalni in zgolj evidentiran prirastek v zadnjih štirih letih – 20 (2009), 23 (2008), 24 (2007) in 23 (2006) živali), medtem, ko je bila mortaliteta v enakem obdobju povprečno 6,25 osebka/leto. **Vrsta je na podlagi analize ključnih parametrov v ugodnem stanju**. Vrsta se v prostoru širi že nekaj let, tudi na območja, kjer socio-ekonomski pogoji in raba prostora tega ne dopuščajo. Iz teh razlogov menimo, da je potrebno teritorialno in številčno širjenje volka pravočasno zaježiti, tako z načrtovanim, dovolj velikim in uravnoteženim posegom v populacijo, kot tudi z uveljavitvijo ustreznih strokovno političnih ukrepov, ki jih prinašajo izdelani strateški dokumenti (Strategija, Akcijski načrt), ki bodo opredelili tudi populacijsko (in ne samo državno) obravnavo vrste v Dinaridih – v okviru sodelovanja z Republiko Hrvaško.

Dodatne pozitivne učinke o poznavanju vrste in izboljšanju upravljalvskih prijemov pričakujemo tudi od rezultatov projekta LIFE III Narava o VOLKU, ki ga je za obdobje nadaljnjih štirih let pridobila Slovenija.

5. Predlog načrta odstrela volkov v letu 2010 (pripravljeno po določitih četrtega odstavka v povezavi s prvim odstavkom 8. člena Uredbe o zavarovanih prosto živečih živalskih vrstah)

- I. Na podlagi določil 1. odstavka 7. člena Uredbe ugotavljamo, da ne glede na prepovedi iz 5. člena Uredbe, obstajajo razlogi za dovolitev poseganja v populacijo volka z odstrelom zaradi selektivnega in omejenega odvzema iz narave zaradi uravnavanja velikosti populacije z okoljem, pod strogo nadzorovanimi pogoji in v omejenem številu (šesta alineja prvega odstavka 7. člena in 7a člen), zaradi preprečitve resne škode, zlasti na posevkih, živini, gozdovih, ribiških območjih in vodi ter drugem premoženju (druga alineja prvega odstavka 7. člena) ter zaradi zagotavljanja zdravja in varnosti ljudi, vključno z zračno varnostjo, ali zaradi drugih nujnih razlogov prevladovanja javne koristi, ki je lahko tudi socialna ali gospodarska, in zaradi koristnih posledic bistvenega pomena za okolje (tretja alineja prvega odstavka 7. člena).

V ZGS smo prepričani, da je minimalno in načrtovano poseganje v populacije občutljivih (zavarovanih) vrst živali z odstrelom oblika aktivnega varstva, ki dolgoročno zmanjšuje ilegalne oblike odvzema ter omogoča tudi zadosten nadzor nad stanjem populacije volka v Sloveniji. Morebitni ilegalni odstreli pa lahko mnogo bolj negativno vplivajo na stanje in številčnost populacije volka, kot pa količinsko, časovno in geografsko nadzorovani odvzemi z rednim odstrelom.

Iz podatkov, ki so navedeni v tem strokovnem mnenju v točkah 1 in 3 je razvidno, da populacija volka s posegi v predhodnih letih ni upadla pač pa naraščala, je stabilna in v ugodnem stanju. Število škodnih primerov na rejnih živalih (točka 2) je visoko, od leta 1994

ima z (nekaj) letnimi nihanjem trend naraščanja, v zadnjih treh letih še posebej izrazitega. Alternativnih možnosti, ki bi omogočale, da odvzem iz narave nebi bil potreben, v primeru volčje populacije ni.

- II. Iz analize predloženih podatkov, predlagamo za koledarsko leto 2010 za celotno populacijo na območju Slovenije **odstrel (redni in izredni odstrel) 19 volkov** iz naslova uravnavanja populacije, kjer se pod strogo nadzorovanimi pogoji dovoljuje selektiven in omejen odvzem, ki ga določijo pristojni državni organi, ker ni drugih možnih rešitev in je populacija v ugodnem stanju ter zaradi zdravja in varstva ljudi ali zaradi drugih nujnih razlogov prevladovanja javne koristi, ki je lahko tudi socialne ali gospodarske narave in zaradi koristnih posledic bistvenega pomena za okolje, da se prepreči resna škoda na živini, ter drugih vrstah premoženja;

Predlagana višina odstrela ne ogroža ugodnega stanja populacije, predstavlja pa selektiven in omejen odvzem živali iz narave pod strogo nadzorovanimi pogoji in v omejenem številu.

- III. Za izvedbo rednega odstrela volkov predlagamo lovno dobo **v času od 1.1. do 28.2. 2010 in 1. 10. do 31. 12. 2010.**

Izredni odstrel se izvaja po potrebi – skladno z nastankom konfliktnih dogodkov celo leto. Le izredni odstrel v okviru izdanega Pravilnika, ki bo izdan **na podlagi tega strokovnega mnenja** se štejejo v predlagani kvoti za odstrel, čeprav bodo dovoljenja izdana po drugem postopku (ZUP) in za vsak primer posebej. Dovoljenja bo izdajala ARSO.

Izgube (dokazljive) volka se le beležijo, saj gre za naključne dogodke, brez možne časovne napovedi in so številčno neopredeljene. Vodijo se le v evidenci (osrednjem registru) odvzema volkov. Izgube se ne štejejo v kvoto predlaganega odstrela za 2009.

- IV. Od predlagane kvote za **odstrel 19 volkov** razdelimo:

- **8 volkov** - Kočevsko-belokranjsko LUO in Novomeško LUO **skupaj** (vse lovske družine, združene v LZS in lovišča s posebnim namenom v ZGS).

- v Kočevsko belokranjskem LUO v:

loviščih - Loka pri Črnomlju, Vinica, Sinji vrh, Črnomelj, Adlešiči, Banja Loka-Kostel, Kočevje, Mala gora, Struge na Dolenjskem, Draga, Osilnica, Velike Lašče, Gradac, Suhor, Lazina, Velike Poljane, Loški potok, Ribnica, Dolenja vas, Sodražica, Turjak, Predgrad, Dragatuš, Smuk-Semič, Metlika, Dobropolje, Grosuplje, Suha krajina, Krka in Taborska jama

ter

v loviščih s posebnim namenom - Medved, Snežnik Kočevska Reka in Žitna gora.

- v Novomeškem LUO v:

loviščih - Mirna peč, Novo mesto, Otočec, Padež, Šentjernej, Plešivica, Toplice, Orehovica, Brusnice, Gorjanci, Mokronog, Mirna, Trebelno, Veliki Gaber, Dobrnič, Trebnje, Velika Loka, Tržišče, Škocjan, Šentrupert in Šentjanž.

- **11 volkov** - Notranjsko LUO, Primorsko LUO, Zahodno visoko Kraško in Gorenjsko LUO (vse lovske družine, združene v LZS in lovišča s posebnim namenom v ZGS).

- v Notranjskem LUO v:

loviščih - Begunje, Cerknica, Cajnarje, Grahovo, Rakek, Žilce, Lož-Stari trg, Iga vas, Babno polje, Gornje jezero, Kozlek, Zemon, Trnovo, Mokrc, Brezovica, Rakitna, Tabor Zagorje, Prestranek, Javornik-Postojna, Pivka, Borovnica, Nova vas, Ig, Rakovnik-Škofljica in Tomišelj,

ter

v loviščih s posebnim namenom - Jelen in Ljubljanski vrh.

- v Primorskem LUO v:

loviščih – Prem, Bukovca, Brkini, Izola, Trstelj – Kostanjevica, Fajti hrib, Strunjan, Jezero – Komen, Dolce – Komen, Raša – Štorje, Tabor – Sežana, Žabnik – Obrov, Kras –

Dutovlje, Vrhe – Vrabče, Videž – Kozina, Slavnik – Materija, Štanjel, Gaberk – Divača, Timav – Vreme, Senožeče, Kojnik – Podgorje, Rižana, Dekani, Istra – Gračišče, Marezige, Koper, Šmarje, Gradišče – Košana, Brje – Erzelj in Tabor – Dornberk.

➤ v Zahodno visoko Kraškem LUO v:

loviščih - Logatec, Hotedršica, Rovte, Vrhnika, Col, Hubelj, Idrija, Krekovše, Kozje stena, Jelenk, Javornik, Dole nad Idrijo, Gorica, Grgar, Sabotin, Planina, Črna jama, Bukovje, Most na Soči, Trebuša, Čepovan, Kanal, Anhovo, Dobrovo, Trnovski gozd, Vipava, Nanos, Lijak, Čaven, Vojkovo in Hrenovice.

➤ v Gorenjskem LUO v:

loviščih - Stara Fužina, Bohinjska Bistrica, Nomenj Gorjuše, Bled, Sorica, Železniki, Selca, Jošt, Kropa, Jelovica.

- V. Pri odstrelu volkov se uporablja predpisano lovsko orožje z risano cevjo in naboji iz Priloge 1 Pravilnika o vrstah in moči lovskega orožja, načinu zasledovanja ranjene ali obstreljene živali ter višini škode na divjadi, ki je povzročena s protipravnim lovom (Ur.l. RS, št. 73/2005).

Volkulja, ki vodi mladiče poležene v istem letu, se ne lovi.

Kvota za odstrel naj se smatra za izkoriščeno in z lovom se naj zaključi (razen za izreden odvzem z odstrelom) tudi v primeru, ko število spolno zrelih samic (2+) doseže skoraj 50% celotno načrtovanega odvzema, to je devet (9) samic.

- VI. Izvedbo nadzora odvzema iz narave vrši Zavod za gozdove Slovenije, za volka prilagojeno določilom 11. člena Pravilnika o odvzemu osebkov vrste rjavega medveda (*Ursus arctos*) iz narave (Ur.l. RS, št. 87/2005).

Izvajanje nadzora odvzema vrši skladno z zakonodajo in pristojnostmi tudi pristojna lovška inšpekcija v okviru Inšpektorata RS za kmetijstvo, gozdarstvo in hrano in okoljska inšpekcija v okviru Inšpektorata RS za okolje in prostor.

- VII. Predlagamo, da se za vsak primer izločitve volka pošlje celoten trup volka ali dogovorjene vzorce na preiskavo Veterinarski fakulteti oz. prof. dr. Andreju Bidovcu. Vzorci tkiv za genetske preiskave se oddajo iz VF na BF – Oddelek za biologijo oz. prof. dr. Ivanu Kosu. Drug odvzem vzorcev tkiv in organov naj poteka za volka prilagojeno s 5 členom Pravilnika o odvzemu osebkov vrste rjavega medveda (*Ursus arctos*) iz narave (Ur.l. RS, št. 87/2005). Znanstveno-raziskovalne organizacije naj o rezultatih preiskave poročajo tudi upravljavcu lovišča ali LPN, od koder je bil volk dostavljen v pregled.

V primeru uplenitve/odstrela se naj lobanja, kožuh in spolna kost (pri samcih) vrnejo uplenitelju oz. pristojnemu upravljavcu lovišča oz. LPN, v primeru izgub pa postopa skladno z Uredbo o zavarovanih prosto živečih živalskih vrstah.

- VIII. Drugi pogoji, ki bi vplivali na ugodno stanje drugih rastlinskih in živalskih vrst niso potrebni.

RIS (*Lynx lynx* L.)

1. Dosedanji trend odvzema risa

Preglednica 15: Pregled odvzetih risov po vzrokih iz narave v obdobju 1995 – 10. 12. 2009

Št. odvzetih risov - cela Slovenija				
Leto	"Redni" odstrel - odločba	Izredni in nelegalni odstrel	Izgube	Skupaj ODVZEM
1995	2	-	-	2
1996	1	1	-	2
1997	1	-	-	1
1998	-	-	3	3
1999	-	-	1	1
2000	-	-	-	-
2001	2	1	-	3
2002	3	-	-	3
2003	1	-	-	1
2004	-	-	-	-
2005	-	-	-	-
2006	-	-	-	-
2007	-	-	-	-
2008	-	-	-	-
2009	-	-	-	-
Skupaj 1995-10. 12. 2009	10	2	4	16

Iz analize odvzema risov iz narave izhajajo naslednje ugotovitve:

- Odvzem risov iz narave je bil zadnjih 15 let minimalen, odločbe za t.i. »redni odstrel« so bile izdajane neredno, v zadnjih petnajstih letih le šestkrat. Registrirana sta dva izredna odstrela na podlagi izrednih odločb/dovoljenj.
- Dosedanji odvzem risov je bil teritorialno razpršen, čeprav večji del realiziran v Kočevsko-belokranjskem in Notranjskem lovsko upravljavskem območju.
- Izgube predstavljajo znaten delež v celotnem odvzemu, bodisi da gre za povoze ali pogine (posamezne shirane živali).
- Odvzema tudi v zadnjem analiziranem letu 2009 ni bilo (kot tudi ne v obdobju 2004 - 2008), odstrel ni bil dovoljen, izgube niso nastale.

2. Škoda, ki jo je povzročil ris na premoženju (skladno z metodologijo izplačila odškodnine)

Preglednica 16: Višina škode in število škodnih primerov od risa v obdobju 1994 – 30. 11. 2009

Leto	Število škodnih primerov	Ocenjena odškodnina v EUR
1994	-	00,00
1995	25	5.236,83
1996	2	388,08
1997	8	1.288,81
1998	21	10.221,17
1999	15	7.223,34
2000	14	9.009,35
2001	29	22.483,73
2002	19	12.414,46
2003	29	11.004,01
2004	31	8.448,09
2005	25	8.511,95
2006	15	3.147,99
2007	8	1.405,91
2008	29	4.255,21
30. 11. 2009	20	5.915,29

Iz preglednice je razvidno, da po številu primerov škode pri risu nihajo iz leta v leto. Škode so do 30. 11. 2009 v primerjavi s preteklim letom po številu primerov nekoliko padle. Škoda od risa je bila do 30. 11. 2009 zabeležena na območju Gorenjskega, Zahodno visoko kraškega, Triglavskega, Primorskega in Kočevsko – Belokranjskega LUO (**Glej tudi priložo 4 – škode od volka in risa do 30. 11. 2009**) in sicer skupaj 30 kosov drobnice, 1 kos goveda, 1 kos osel in 1 kos divjadi v obori.

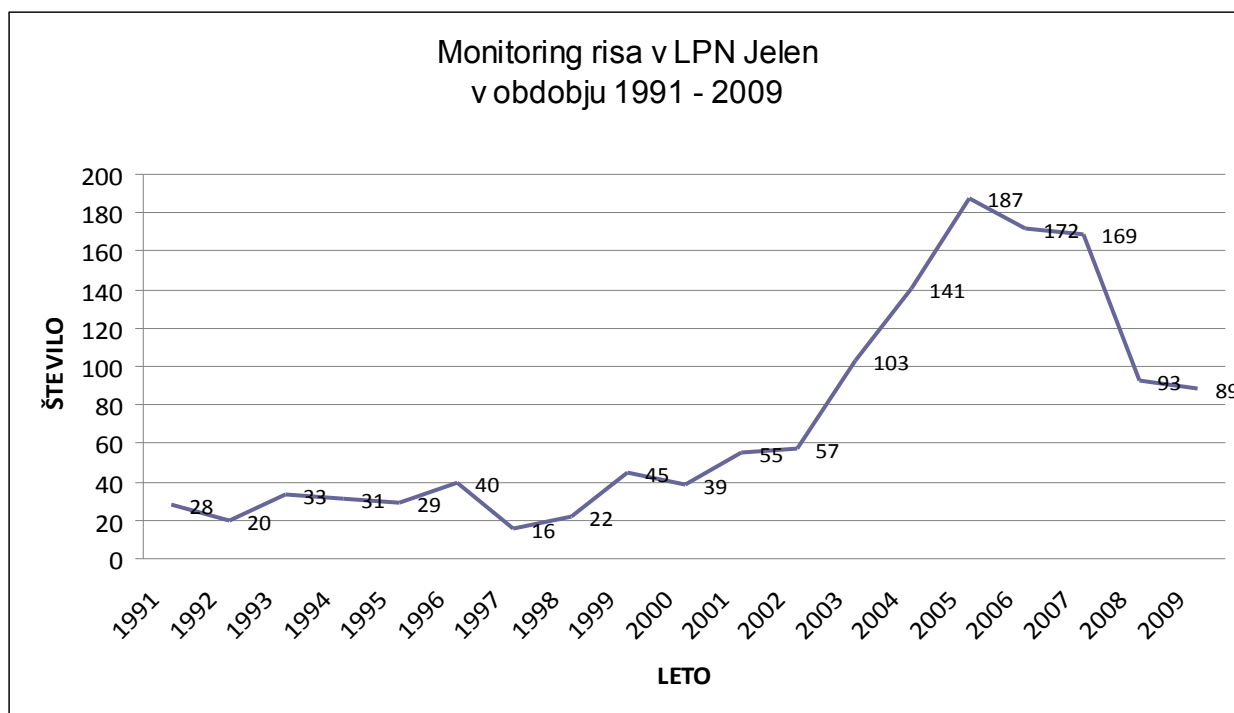
3. Monitoring risa v loviščih s posebnim namenom Medved, Jelen, Snežnik – Kočevska Reka in Ljubljanski vrh

V LPN Medved in Jelen se vodi podrobnejši, dnevni monitoring risa, s poklicnim osebjem. Podatki o vseh znakih prisotnosti (plen med divjadjo, iztrebki, sledi, oglašanje, direktna videnja,...) se vnašajo v oštevilčene kvadrante 1000 x 1000 m. Leta 2007 sta se monitoringu pridružila tudi LPN Snežnik – Kočevska Reka in Ljubljanski vrh.

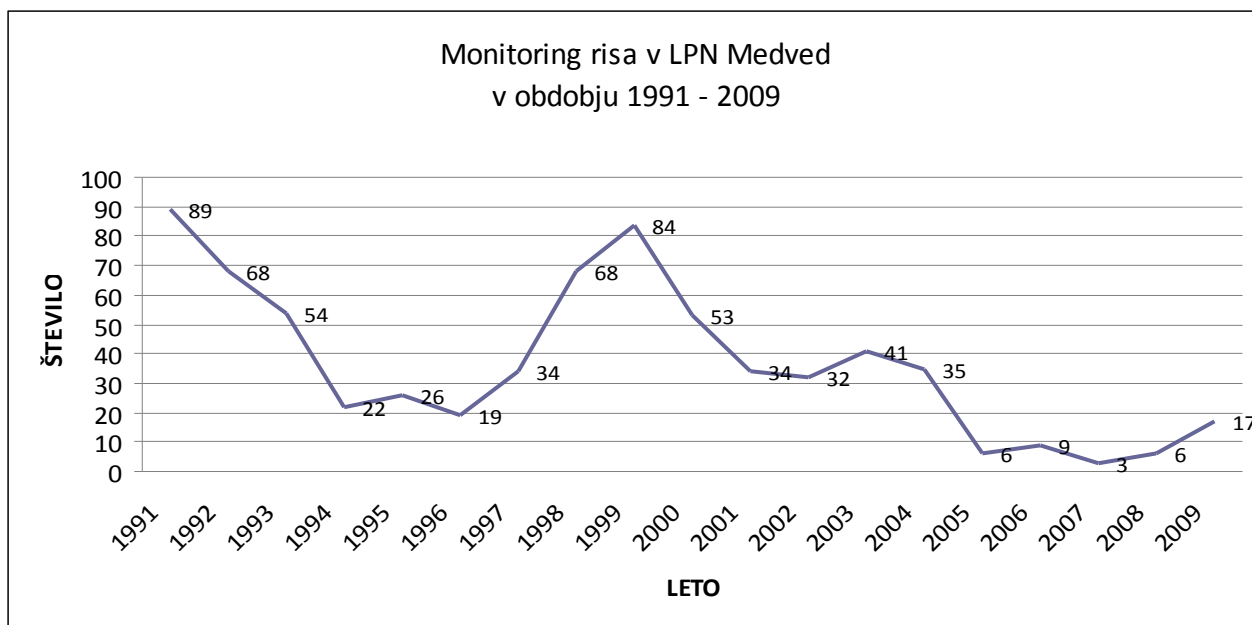
Preglednica 14: Število znakov prisotnosti risa v loviščih s posebnim namenom Jelen in Medved za obdobje 1999 – 2008

LPN/Leto	1991	1992	1993	1994	1995	1996	1997	1998	1999	2000	2001	2002
Jelen	28	20	33	31	29	40	16	22	45	39	55	57
Medved	89	68	54	22	26	19	34	68	84	53	34	32
Snežnik–Kočevska Reka												
Ljubljanski vrh												

2003	2004	2005	2006	2007	2008	2009
103	141	187	180	169	93	89
41	35	6	11	3	6	17
				2	0	0
				0	0	0



Slika 12: Znaki prisotnosti risa v Lovišču s posebnim namenom Jelen za obdobje 1999 – 2009 (do 30.11.2009)



Slika 13: Znaki prisotnosti risa v Lovišču s posebnim namenom Medved za obdobje 1999 – 2009 (do 30.11.2009)

Komentar

Petnajstletna dinamika populacije nam kaže v LPN Medved močno nihajoč trend prisotnosti risa. V zadnjih petih letih pa je ta trend v znatnem upadanju, čeprav so podatki za zadnje leto spet nekoliko bolj vzpodbudni. Nasprotno je v LPN Jelen trend prisotnosti risa zelo umirjen in je v zadnjih letih nakazoval le rahel padec prisotnosti, vendar pa močnejšega prav v letu 2008, ta padec pa se je v letu 2009 le še nadaljeval. Za omenjeni območji na osnovi podatkov monitoringa lahko sklepamo na številčno nazadujočo prisotnost risa v loviščih Jelen in Medved.

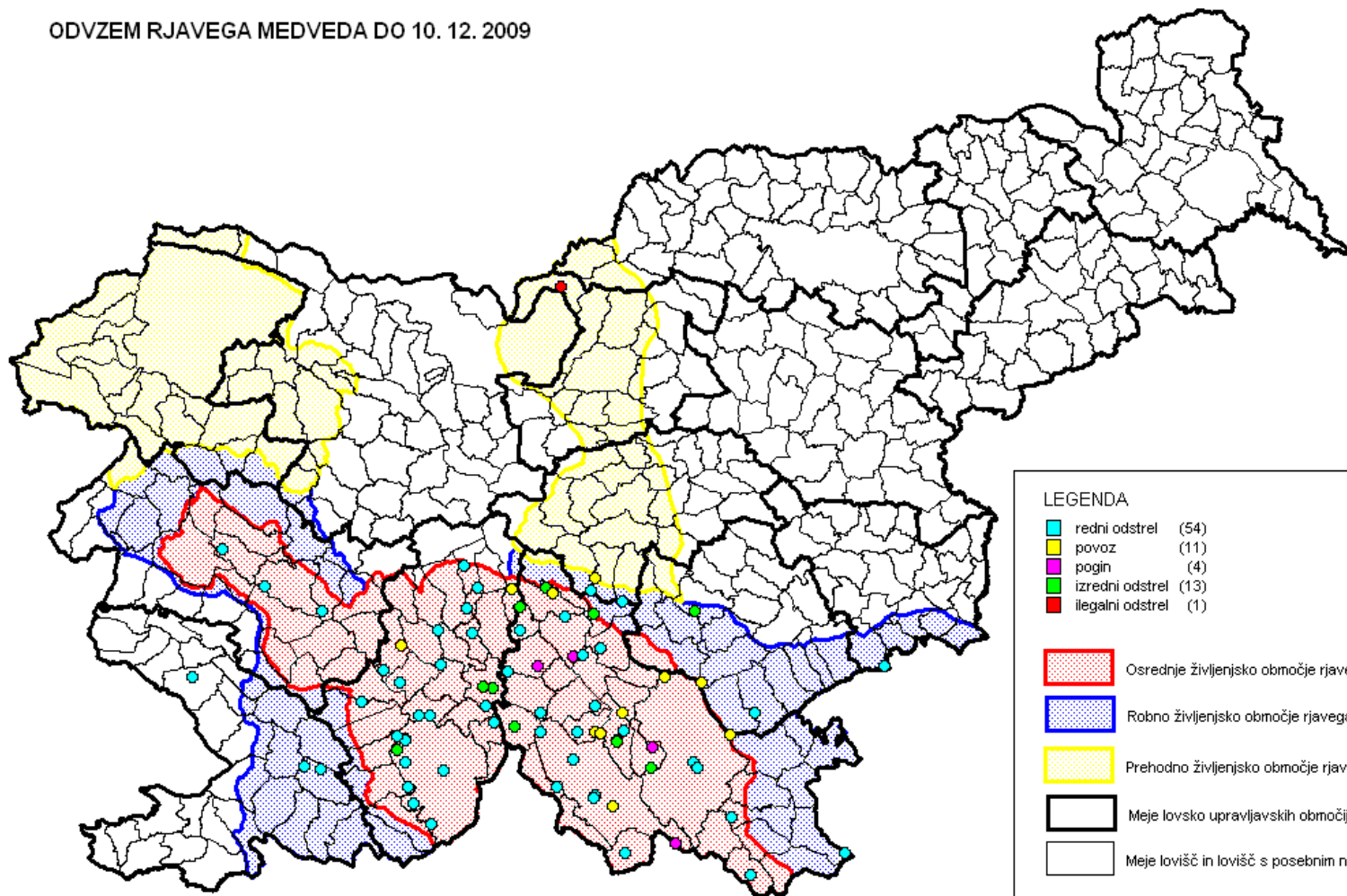
4. Predlog načrta odstrela risa za leto 2010 (pripravljeno po določilih četrtega odstavka v povezavi s prvim odstavkom 8. člena Uredbe o zavarovanih prosto živečih živalskih vrstah)

Iz analize predloženih podatkov, za koledarsko leto 2010 za celotno populacijo risa na območju Slovenije ne predlagamo nobenega odstrela (redni in izredni odstrel).

- I. Izvedbo nadzora morebitnega odvzema iz narave vrši Zavod za gozdove Slovenije, prilagojeno določilom 11. člena Pravilnika o odvzemu osebkov vrste rjavega medveda (*Ursus arctos*) iz narave (Ur.l. RS, št. 87/2005).
Izvajanje nadzora odvzema vrši skladno z zakonodajo in pristojnostmi tudi pristojna lovsko inšpekcija v okviru Inšpektorata RS za kmetijstvo, gozdarstvo in hrano in okoljska inšpekcija v okviru Inšpektorata RS za okolje in prostor.
- II. Predlagamo, da se za vsak primer izločitve risa pošlje celoten trup ali dogovorjene vzorce na preiskavo Biotehniški fakulteti – Oddelku za biologijo oz. prof. dr. Ivanu Kosu.
Drug odvzem vzorcev tkiv in organov naj poteka za risa prilagojeno s 5 členom Pravilnika o odvzemu osebkov vrste rjavega medveda (*Ursus arctos*) iz narave (Ur.l. RS, št. 87/2005).
Znanstveno-raziskovalne organizacije naj o rezultatih preiskave poročajo tudi upravljavcu lovišča ali LPN, od koder je bil ris dostavljen v pregled.
V primeru izgub se naj glede lobanje, kožuha in spolne kosti (pri samcih) oz. celotnega trupa živali postopa skladno z Uredbo o zavarovanih prosto živečih živalskih vrstah.
- III. Drugi pogoji, ki bi vplivali na ugodno stanje drugih rastlinskih in živalskih vrst niso potrebni.

PRILOGE

ODVZEM RJAVEGA MEDVEDA DO 10. 12. 2009



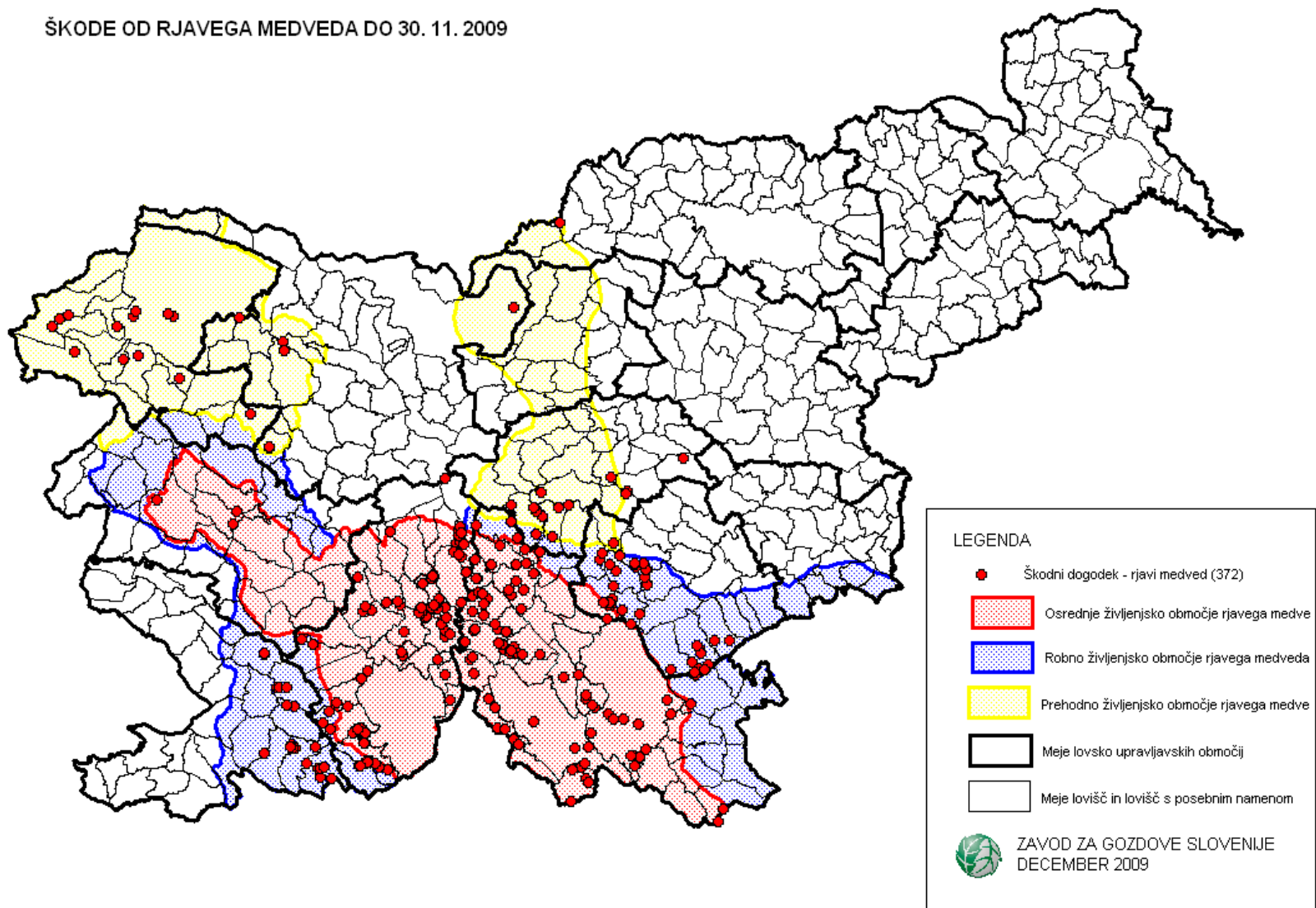
LEGENDA

■	redni odstrel (54)
■	povoz (11)
■	pugin (4)
■	izredni odstrel (13)
■	ilegalni odstrel (1)

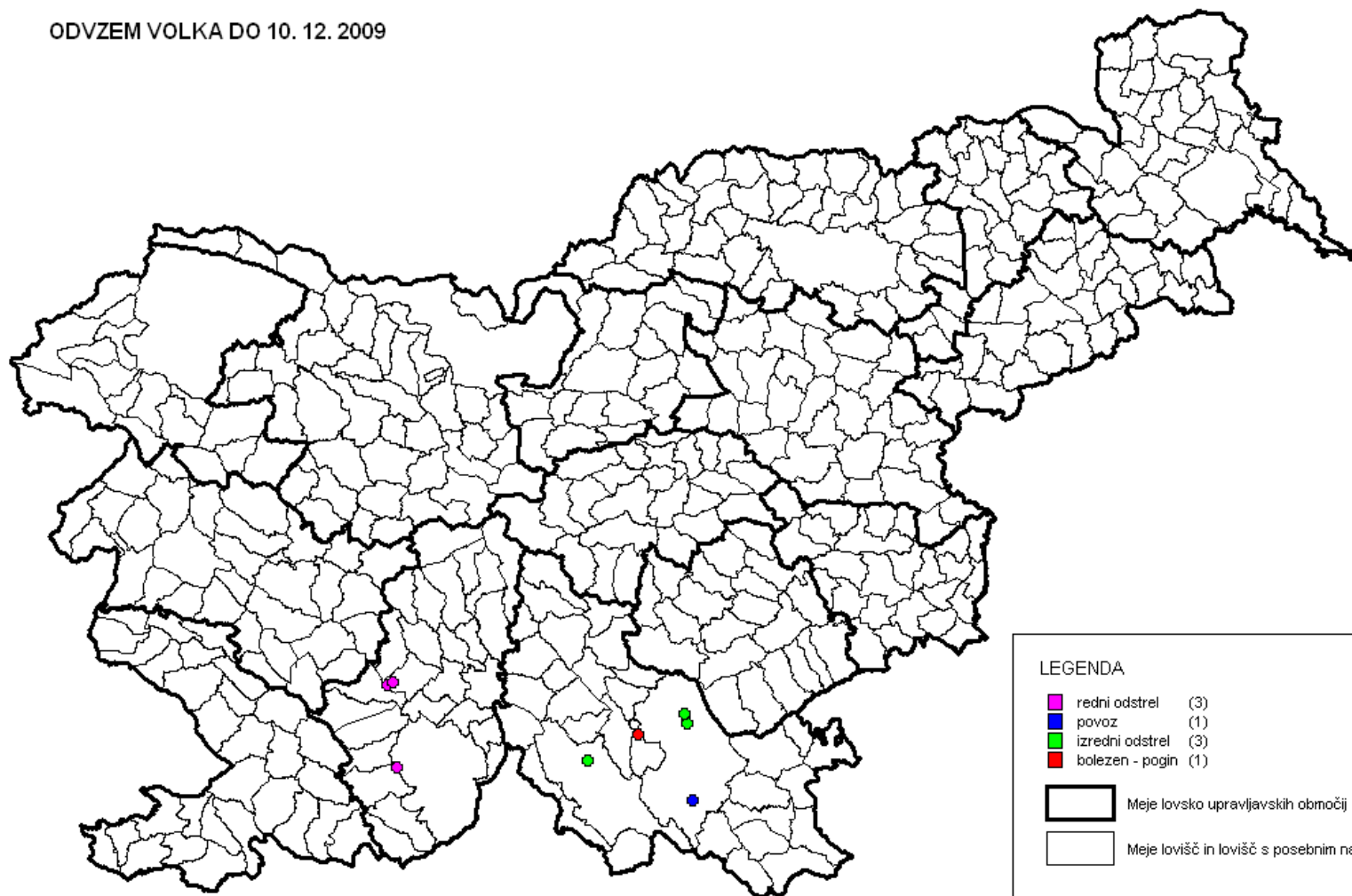
 	Osrednje življenjsko območje rjavega medveda
 	Robno življenjsko območje rjavega medveda
 	Prehodno življenjsko območje rjavega medveda
 	Meje lovsko upravljalnih območij
 	Meje lovišč in lovišč s posebnim namenom

ZAVOD ZA GOZDOVE SLOVENIJE
DECEMBER 2009

ŠKODE OD RJAVEGA MEDVEDA DO 30. 11. 2009




ODVZEM VOLKA DO 10. 12. 2009

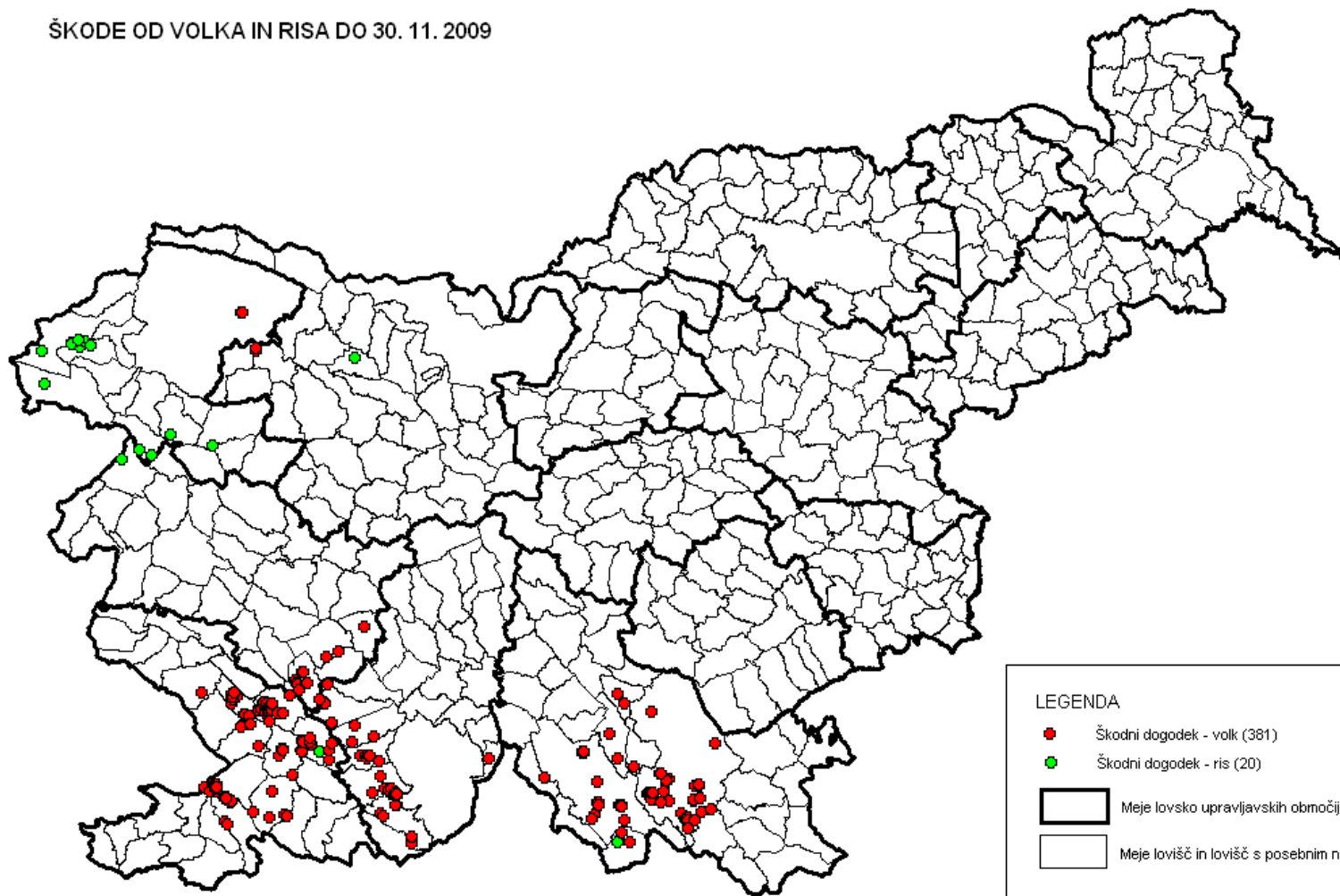


LEGENDA

- redni odstrel (3)
 - povoz (1)
 - izredni odstrel (3)
 - bolezen - pogin (1)
- Meje lovsko upravljavskih območij
 Meje lovišč in lovišč s posebnim namenom


 ZAVOD ZA GOZDOVE SLOVENIJE
 DECEMBER 2009

ŠKODE OD VOLKA IN RISA DO 30. 11. 2009



LEGENDA

- Škodni dogodek - volk (381)
- Škodni dogodek - ris (20)
- ▭ Meje lovsko upravljavskih območij
- ▭ Meje lovišč in lovišč s posebnim namenom

 ZAVOD ZA GOZDOVE SLOVENIJE
DECEMBER 2009