



REPUBLIKA SLOVENIJA  
MINISTRSTVO ZA OKOLJE IN PROSTOR  
AGENCIJA REPUBLIKE SLOVENIJE ZA OKOLJE

# **Vključevanje vsebin s področja varstva voda v predhodni postopek**

**Ana Kezele Abramovič, univ. dipl. geog. in prof. soc.**

**Agencija Republike Slovenije za okolje  
Sektor za presoje vplivov na okolje**



# Zakonodajna podlaga

- **Zakon o varstvu okolja** (Uradni list RS, št. 39/06 – uradno prečiščeno besedilo, 49/06 – ZMetD, 66/06 – odl. US, 33/07 – ZPNačrt, 57/08 – ZFO-1A, 70/08, 108/09, 108/09– ZPNačrt-A, 48/12, 57/12, 92/13 in 56/15, 102/15, 30/16 in 61/17 - GZ)
- **Uredba o posegih v okolje, za katere je treba izvesti presojo vplivov na okolje** (Uradni list RS, št. 51/14, 57/15 in 26/17)



# Uredba o posegih v okolje, za katere je treba izvesti presojo vplivov na okolje (Uradni list RS, št. 51/14, 57/15 in 26/17)

## Priloga 1 – Vrste posegov v okolje

Oznaka	Opis poglavja in vrste posega	PVO <sup>1</sup>	PP <sup>2</sup>
A	<b>Kmetijstvo, gozdarstvo, ribogojstvo</b>		
A.I	Projekti za preoblikovanje kmetijskih zemljiških posestev na površini najmanj 20 ha <sup>3</sup>		X
A.II	Agromelioracije <sup>4</sup> , če gre za rabo neobdelanih zemljišč ali polnaravnih območij za intenzivno kmetijstvo <sup>5</sup>		
A.II.1	• na površini najmanj 100 ha	X	
A.II.2	• na površini od 10 do 100 ha		X
A.III	Vodnogospodarski projekti za kmetijstvo, vključno z namakalnimi in izsuševalnimi <sup>6</sup> projekti		
A.III.1	• če znaša površina nad 100 ha in zmogljivost vsaj 10 milijonov m <sup>3</sup> ali več ali povprečno letno 100 l/s ali več	X	
A.III.2	• če znaša površina nad 10 ha, ali zmogljivost vsaj 2500 m <sup>3</sup> ali 10 l/s		X
A.IV	Pogozditev <sup>7</sup> , osnovanje gozdne plantaže <sup>8</sup> ali krčitev gozda <sup>9</sup>		
A.IV.1	• na površini nad 30 ha	X	
A.IV.2	• na površini najmanj 5 ha		X
A.V	Intenzivna reja živali (če "Objekti za rejo živali")		
A.V.1	• z najmanj 85.000 mesti za piščance ali z najmanj 60.000 mesti za kokoši*	X	
A.V.2	• z najmanj 10.000 mesti za perutnino		X
A.V.3	• z najmanj 3000 mesti za prašiče pitance (nad 30 kg teže)*	X	
A.V.4	• z najmanj 700 mesti in manj kot 3000 mesti za prašiče pitance (nad 30 kg teže)*		X
A.V.5	• z najmanj 900 mesti za plemenske svinje*	X	
A.V.6	• z najmanj 200 in manj kot 900 za plemenske svinje		X
A.V.7	• z zmogljivostjo namestitve najmanj 500 GVŽ, ko gre za govedo, konje, drobnico ali mešano rejo več vrst živali	X	
A.V.7.1	• z zmogljivostjo namestitve najmanj 200 in manj kot 500 GVŽ, ko gre za govedo, konje, drobnico ali mešano rejo več vrst živali		X
A.VI	Ribogojstvo		
A.VI.1	Manikultura na površini, večji od 5 ha, ko gre za školjčiča, ali vzreja morskih rib na vzrejni površini, večji od 1000 m <sup>2</sup>		X
A.VI.2	Vzreja salmonidnih rib z odvzgom vode nad 100 l/s ali z zmogljivostjo letne proizvodnje nad 50 t		X
A.VI.3	Vzreja ciprinidnih rib v ribniku s površino nad 3 ha ali z zmogljivostjo letne proizvodnje nad 50 t		X

<sup>1</sup> Vrste posegov v okolje, za katere je presoja vplivov na okolje obvezna (prvi odstavek 2. člena te uredbe).

<sup>2</sup> Vrste posegov v okolje, za katere je presoja vplivov na okolje obvezna, če se zanje v predhodnem postopku ugotovi, da bi lahko imeli pomembne vplive na okolje (prvi odstavek 3. člena te uredbe).

<sup>3</sup> Projekti za preoblikovanje kmetijskih zemljiških posestev so projekti komasacije kmetijskih zemljišč no.

<sup>4</sup> Projekti za preoblikovanje kmetijskih zemljiških posestev so projekti komasacije kmetijskih zemljišč no.



# Sodelovanje z ministrstvi in organizacijami

- ARSO lahko zaprosi ministrstva in organizacije, ki so glede na nameravani poseg pristojne za posamezne zadeve varstva okolja ali varstvo ali rabo naravnih dobrin ali varstvo kulturne dediščine ali varstvo zdravja ljudi, da v 21 dneh od prejema zaprosila pošljejo pisno mnenje o tem, ali je za nameravani poseg treba izvesti presojo vplivov na okolje s stališča njihove pristojnosti (4. odstavek 51a. člena ZVO-1)



**Priloga 2** – Merila, s katerimi se določi, ali je za posege v okolju iz priloge 1 te uredbe treba opraviti presojo vplivov na okolje

## 2. Lokacija posega v okolje:

Upoštevati je treba okoljsko občutljivost geografskih območij, na katera bo poseg vplival, zlasti ob upoštevanju:

b.) sorazmerne pogostosti, razpoložljivosti, kakovosti in regenerativne sposobnosti naravnih virov (vključno s tlemi, vodo in biotsko raznovrstnostjo) na območju in njegovem podzemlju, zlasti:

- vodovarstvenih območij in virov pitne vode;
- ...

c.) absorpcijske sposobnosti naravnega okolja, pri čemer se s posebno pozornostjo obravnavajo naslednja območja:

- vodna in priobalna zemljišča, zemljišča na varstvenih in ogroženih območjih po predpisih, ki urejajo vode, zlasti mokrišča, obrežna območja, rečna ustja, obalna območja in morsko okolje;
- ...



**Priloga 2** – Merila, s katerimi se določi, ali je za posege v okolju iz priloge 1 te uredbe treba opraviti presojo vplivov na okolje

### **1. Značilnosti posega v okolje**

Značilnosti posega je treba obravnavati zlasti glede na:

- a) velikost in zasnovo celotnega posega;
- b) skupni učinek z drugimi obstoječimi oziroma dovoljenimi posegi;
- c) uporabo naravnih virov, zlasti tal, prsti, vode in biotske raznovrstnosti;
- č) nastajanje odpadkov;
- d) emisije onesnaževal ter druge motnje zdravja, počutja ali kakovosti življenja (npr. sevanja, vibracije, smrad, hrup, toplota, svetloba);
- e) tveganje povzročitve večjih nesreč po predpisih, ki urejajo varstvo okolja, in naravnih nesreč, tudi tistih, ki so v skladu z znanstvenimi spoznanji lahko posledica podnebnih sprememb;
- f) tveganje za zdravje ljudi (npr. zaradi okužbe vode ali onesnaževanja zraka).



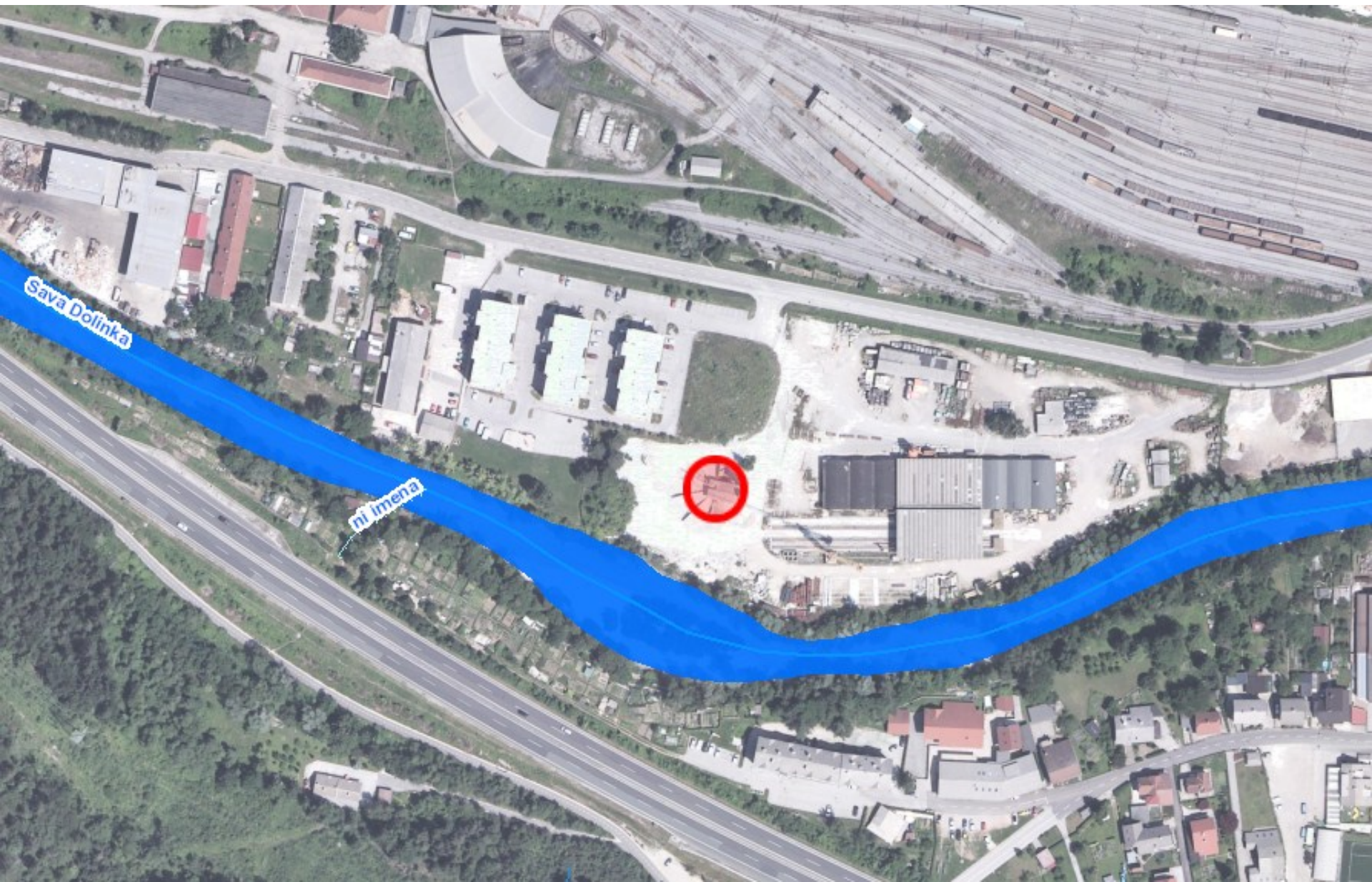
# Primer – obstoječa betonarna Jesenice

- Nosilec posega: Projekt Beton d.o.o., Verovškova ulica 64, 1000 Ljubljana;
- Predmet posega je obratovanje obstoječe betonarne, maksimalne zmogljivosti 126.000 m<sup>3</sup> svežih betonskih mešanic letno po klasični recepturi (345 m<sup>3</sup> na dan): gramoz + cement + voda + dodatki (točka C.IV.5 Priloge 1 PVO Uredbe – zmogljivost najmanj 5 t/dan);

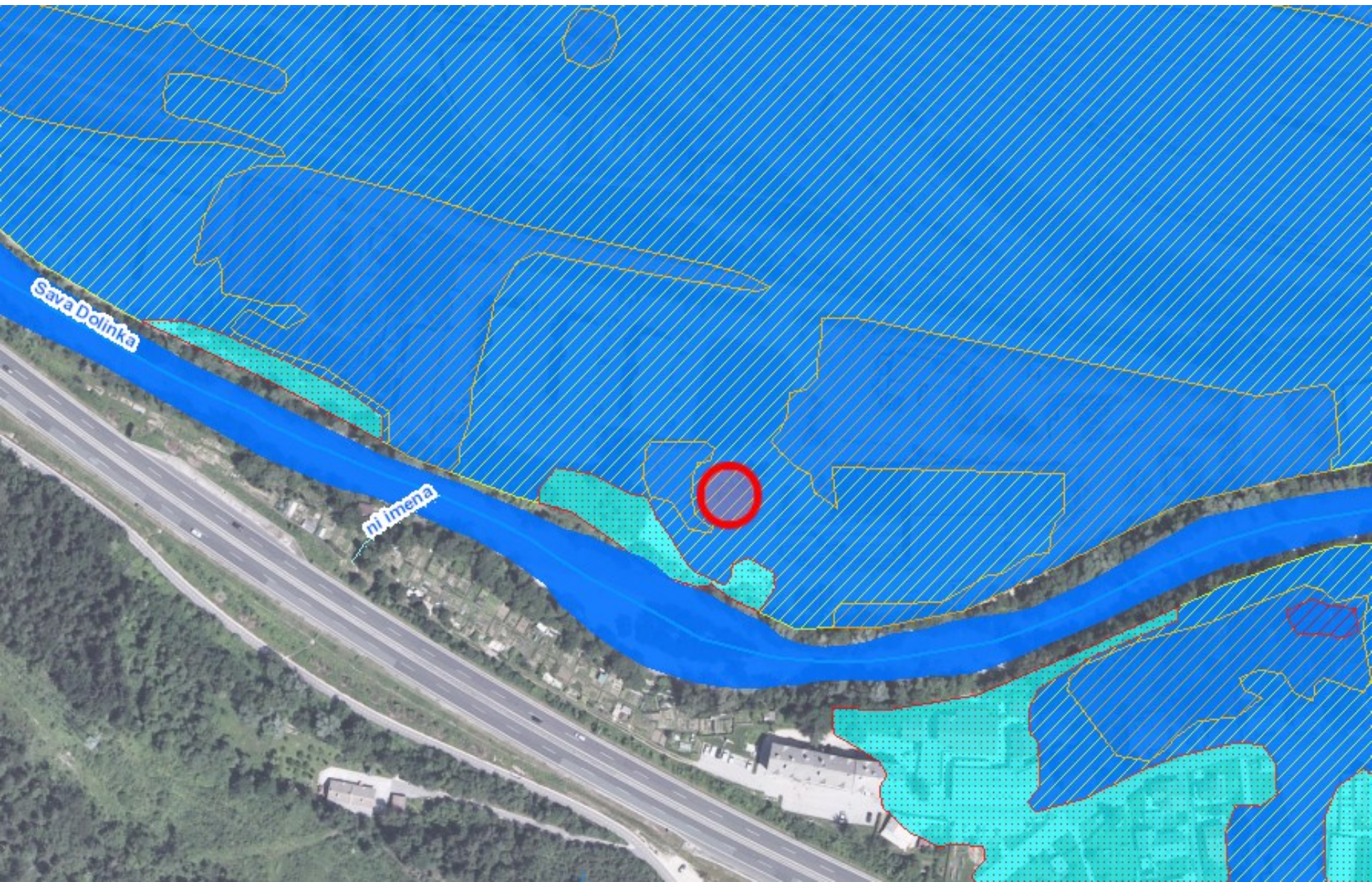
„Poseg se nahaja na priobalnem zemljišču vodotoka Sava Dolinka, ki je voda I. reda. Poseg se nahaja erozijskem območju, kjer so potrebni običajni zaščitni ukrepi, na območju s srednjo verjetnostjo pojavljanja plazov in majhno ogroženostjo zaradi snežnih plazov. Poseg se nahaja na območju majhne in srednje poplavne nevarnosti – na območju 100-letnih poplavnih voda. Na območju posega niso podeljene koncesije za rabo vode in vodna dovoljenja.“















# **Mnenje o sprejemljivosti nameravanega posega po četrtem odstavku 51.a člena ZVO-1**

## **Direkcija RS za vode**

- Objekt se nahaja v 15 metrskem pasu priobalnih zemljišč, manipulativne površine pa na vodnih in priobalnih zemljiščih;
- Objekt se nahaja na območju srednjega in majhnega razreda poplavne ogroženosti;
- Za natančnejše stanje bo potrebno izdelati noveliran podroben 2D hidravlični model Save Dolinke, ki omogoča natančnejši zajem topografije;
- Kakršnikoli varovalni ali omilitveni ukrepi za zmanjšanje poplavne ogroženosti niso opredeljeni;
- Objekt se nahaja na erozijskem območju. Kakršnikoli ukrepi niso opredeljeni.



## Ugotovitve z uporabo meril iz Priloge 2

- Samočistilne sposobnosti in ranljivost posameznih krajinskoekoloških tipov ter absorpcijske sposobnosti naravnega okolja s posebno pozornostjo naslednjim območjem:
  - erozijsko ogroženo območje;
  - neposredna bližina vodotoka 1. reda Sava Dolinka ter lega na vodnih in priobalnih zemljiščih;
  - območje dosega 100 in 500 letnih poplav ter območje razreda srednje, majhne in preostale poplavne nevarnosti;
  - ...
- Tveganje nastanka okoljskih nesreč:
  - Ni bilo izkazano, da poseg ne bo imel pomembnih vplivov z vidika nastanka okoljske nesreče in sicer v primeru izlitja oz. sproščanja nevarnih snovi iz mehanizacije ter iz skladišč (silosov) cementa in dodatkov za beton v povezavi z eventualnimi visokimi vodami oz. povečano erozijo.
- Emisije snovi v vode in tla:
  - Ni bilo izkazano, da v primeru visokih vod ali povečane erozije, v povezavi s samim obratovanjem posega, ne bo prišlo do emisij snovi v vode in tla oz. do pomembnega tovrstnega vpliva na okolje.



# Hvala za vašo pozornost

Ana Kezele Abramovič, univ. dipl. geog. in prof. soc.

Agencija Republike Slovenije za okolje  
Sektor za presoje vplivov na okolje  
Vojkova 1b, 1000 Ljubljana

[ana.kezele-abramovic@gov.si](mailto:ana.kezele-abramovic@gov.si)