



MINISTRSTVO ZA OBRAMBO
DIREKTORAT ZA LOGISTIKO
Sektor za gospodarjenje z nepremičninami
Vojkova cesta 61, 1000 Ljubljana
tel.: 01 471 26 01
e-pošta: glavna.pisarna@mors.si

Številka:
**351-9/2022 (SGN – vzdrževanje
infrastrukture MO in SV v letu 2022)**
Datum:
02.10.2022

Št. investicijskega projekta:
NRP št. 1911-20-0001
Naziv investicijskega projekta:
**Razvoj in vzdrževanje obrambnih
zmogljivosti**

PROJEKTNA NALOGA

za izdelavo projektne dokumentacije PZI za objekt
»Ureditev pasu za leve zavijalce na R2-410, odsek 1135 Kokrica - Kranj, km 0,810 LE -
VOJAŠNICA PETRA PETRIČA v KRANJU«

1.0 OPIS OBSTOJEČEGA STANJA

Regionalna cesta **R2-410, odsek 1135 Kokrica - Kranj** poteka od trokakega križišča R2-410/1134 z LC 183081 na Kokrici proti naselju Kranj. Gre za severno vpadnico (Bleiweisova cesta). Potek regionalne ceste v nadaljevanju preide na Kidričevo cesto ter se zaključi v štirikrakem semaforiziranem križišču z R2-412 in LG 183421 na Zlatem polju.

V **km 0,810** levo se nahaja **cestni priključek**, ki vodi v kompleks vojašnice Petra Petriča. Dovoljna je vožnja v vseh smereh, pasovi za zavijanje ni so urejeni. Do kompleksa vodi tudi cestni priključek v **km 0,620** levo. Oba priključka sta **zaprtega tipa**, namenjena zgolj za potrebe dostopa do vojašnice oz. do Uprave za obrambo Kranj. V nadaljevanju odseka 1135 je v smeri proti centru Kranja v km 0,915 DE urejen cestni priključek »Kalia« s pasom za leve zavijalce.

Kompleks vojašnice s parkiriščem vred je obdan z **mrežno panelno ograjo**. Območje vojašnice je opredeljeno kot vojaško območje z omejenim gibanjem. Med obema priključkoma je urejeno parkirišče, namenjeno parkiranju zaposlenih na MORS.

Dne 16.09.2022 je bil izveden **terenski ogled**, o čemer je bil sestavljen zapisnik, ki je priloga te projektne naloge. Slikovno gradivo obstoječega stanja je sestavni del zapisnika.

Po podatkih upravljavca ceste (DRSI) je bil povprečni letni dnevni promet na tangiranem odseku 1135 (števeno mesto 913 Kokrica, v km 0,160) **PLDP 2021 = 11.710 vozili/dan (EOV = 12.774)**, od tega je bilo 2,08 % težkih tovornih vozil in avtobusov oz. 1,50 % težkih tovornih vozil. Ker so se **potovalne navade** zaradi epidemije COVID19 **spremenile**, navajamo tudi podatke o prometnih obremenitvah na državni cesti iz leta 2019. Po podatkih iz publikacije **Promet 2019**, je bil v letu 2019 cestni odsek 1135 na letni ravni povprečno obremenjen s **PLDP 2019 = 12.622 vozili/dan (EOV = 13.611)**, od tega je bilo 1,74 % težkih tovornih vozil in avtobusov oz. 1,10% težkih tovornih vozil.

Cesta poteka na tangiranem odseku na **nizkem nasipu**, ob levi strani je urejen **pločnik širine 2,40m**. Ob desni strani regionalne ceste so izvedeni **uvozi** do bližnjih stanovanjskih objektov in obdelovalnih površin. **Širina vozišča** regionalne ceste v območju kompleksa vojašnice je cca 7,00 m in poteka v premi. V smeri proti središču Kranja se niveleta vozišča rahlo spušča.

Na vozišču regionalne ceste so vidne manjše lokalne poškodbe vozne površine. Sicer pa je voziščna konstrukcija po vizualni oceni v dobrem stanju.

Odvodnjavanje je urejeno **preko peščene bankine** na nižji teren oziroma v požiralnike z vtokom pod robnikom v območju pločnika.

Območje je locirano **znotraj območja krajevnih tabel »Kranj«**. Ob vozišču so vgrajeni drogovi cestne razsvetljave. Ob desni strani so v bankini vgrajeni cestni smerniki s funkcijo preprečevanja parkiranja.

Na vozišču je obeležena **neprekinjena ločilna črta**, ki na mestih priključkov preide v prekinjeno.

V območju pločnika je urejen **mešani gravitacijski kanal** v upravljanju Komunale Kranj, javno podjetje, d.o.o.. **Vodovod** poteka ob desni strani regionalne ceste, preko vozišča potekajo njegovi posamezni hišni oz. skupinski priključki. Ob desni strani regionalne ceste potekajo tudi **telekomunikacijski vodi** v upravljanju Gratel d.o.o. in Telekom Slovenije d.d.

Območje ob levi strani regionalne ceste je opredeljeno kot **vplivno območje sakralne stavbne dediščine** - Kranj - Cerkev sv. Marije Magdalene na Rupih.

2.0 PREDLOG REŠITVE

Investitor MORS je v letu 2021 pridobil **gradbeno dovoljenje št. 35105-132/2020-2550-16/1096-11 za oskrbovalno verigo z vodikom** v vojašnici Petra Petriča v Kranju, v sklopu katere bo potrebna prilagoditev obstoječega parkirišča na zahodnem delu območja vojašnice. Na območju parkirišča bodo urejeni tudi vodikova polnilnica za vozila in elektro polnilna mesta. Dostop do polnilnice vodika za vozila in električnih polnilnic za vozila bo **omogočen vsem** - tako pripadnikom Slovenske

vojske kot zunanjim uporabnikom. Na parkirišču je predvidena ureditev **enosmernega prometa z uvozom** v območju obstoječega cestnega priključka v km 0,810 levo ter z **izvozom** na R2-410/1135 na priključku v km 0,620.

Izdela naj se **prometna analiza priključkov** na osnovi katere naj se določijo optimalne ureditve priključkov. V juniju 2009 je bil izdelan PZI za objekt »Izdelava levo-zavijalnega pasu na cesti R 2-410/1135: priključek vojašnice Kranj v km 0,8+10«, Inženiring IBT Ljubljana d.d., št. 9269/051. V projektu je predvidena **rekonstrukcija obstoječega cestnega priključka v km 0,810 v priključek s pasom za zavijanje v levo na regionalni cesti** ter ustrezna **prilagoditev izvoznega priključka v km 0,620**. Rešitve iz predhodno izdelane dokumentacije se preverijo in utemeljijo oz. po potrebi prilagodijo. Priključka naj se uredita skladno z določili *Pravilnika o cestnih priključkih na javne ceste* (Ur.l. RS, št. 86/09 in 109/10 – ZCes-1) in zahtevami, ki bodo izhajali iz projektnih pogojev DRSI.

Priključka je potrebno preveriti tako z vidika **prometne varnosti** kot z vidika **vozno-tehničnih karakteristik** ter zagotoviti, da bosta ustrezala standardom za zagotavljanje **varnosti vseh udeležencev v prometu**. Cestna priključka je potrebno obdelati **višinsko in situativno**. Na obeh priključkih je potrebno preveriti **preglednost**, v primeru neustrezne preglednosti naj se predvidi potrebne ukrepe za zagotovitev le-te. Obdelava naj se zaključi z navezavo na obstoječe stanje. Predvidi naj se ustrezne ukrepe za **odvodnjavanje** meteorne vode z vozišča. Zagotoviti ustrezno cestno razsvetljava.

V **območje obdelave** je treba zajeti **širše vplivno območje** in zagotoviti **celovite rešitve** (upoštevati vse tangirane cestne priključke – tudi na nasprotni strani državne ceste, obstoječe prehode za pešce idr.).

Pri izdelavi projektne dokumentacije naj se upošteva tudi **načrtovana rekonstrukcija** površin za pešce in kolesarje ter načrtovana ureditev Bleiweisove ceste od bodoče severne mestne obvoznice do križišča s Kidričevo cesto.

Na obravnavanih odsekih cest je potrebno predvideti ustrezno vertikalno in horizontalno **signalizacijo ter prometno opremo**. Poškodovana in dotrajana signalizacija in oprema naj se nadomestita z novo.

V času del je potrebno zagotoviti **stalno prevoznost**.

V tehničnem poročilu je potrebno obrazložiti **eventualna odstopanja** od dopustnih in uporabljenih tehničnih elementov. Predlagane rešitve, ki odstopajo od predpisanih s predpisi, ki urejajo projektiranje javnih cest, morajo biti **posebej utemeljene** in jih odobri za državne ceste minister, pristojen za promet skladno s 6. odstavkom 9. člena *Zakona o cestah*, za kar projektant poda predlog na Direkcijo RS za infrastrukturo.

3.0 OBSTOJEČA DOKUMENTACIJA

3.1 Izdelovalec projektne dokumentacije mora s strani upravljavca državne ceste (pristojne območne enote) zaradi usklajenosti projektiranja pridobiti **izdane projektne pogoje in soglasja**, ki se nanašajo na obravnavano cesto, cestni odsek oziroma cestni objekt in jih mora upoštevati pri projektiranju.

3.2 Obstoječa razpoložljiva projektna dokumentacija:

- PZI za objekt »Izdelava levo-zavijalnega pasu na cesti R 2-410/1135: priključek vojašnice Kranj v km 0,8+10«, Inženiring IBT Ljubljana d.d., št. 9269/051, junij 2009;
- DGD za objekt »Oskrbovalna veriga H2 v Vojašnici Petra Petriča v Kranju«, Projekt d.d., Nova Gorica, št. 15171_01, september 2020;
- IZP »Bleiweisova cesta v Kranju R2-410/1135 Kokrica – Kranj, od km 1,117 do km 1,707«, št. PR539, PROVIA, d.o.o., Naklo;
- Projektna naloga za izdelavo idejne zasnove in izvedbenega načrta za ureditev površin za kolesarje ob R2-410/1135, km 0,000 do km 1.700 in del LC 183081.

4.0 SMERNICE ZA IZDELAVO PROJEKTA

4.1 Klasifikacijski načrt za projektno dokumentacijo

Izdelovalec projektne dokumentacije mora pri projektiranju upoštevati *Navodila za oblikovanje vsebine projektne dokumentacije ter praktični napotki za označevanje in klasificiranja prilog formata A4* (tekstualnega in računskega značaja) ter klasificiranje in oblikovanje glav grafičnih prilog. Navodilo je dostopno na spletnih straneh Direkcije RS za infrastrukturo na naslovu:

http://www.di.gov.si/si/navodila_vzorci_gradiva_za_prevzem/projektiranje_projektna_dokumentacija/

4.2 Navodila projektantom za predajo investicijsko-tehnične dokumentacije v arhiv Direkcije RS za infrastrukturo

Izdelovalec projektne dokumentacije mora pri projektiranju upoštevati *Navodila projektantom za predajo šifrirane dokumentacije* in za predajo projektne dokumentacije v skenirani in vektorski obliki. Navodilo je dostopno na spletnih straneh Direkcije RS za infrastrukturo na naslovu:

http://www.di.gov.si/si/navodila_vzorci_gradiva_za_prevzem/projektiranje_projektna_dokumentacija/

5.0 PROJEKTNI POGOJI IN SOGLASJA K PROJEKTU

Pri izdelavi projektnih rešitev PZI naj se upošteva **projektne pogoje** pristojnih soglasodajalcev. Projektant mora pridobiti **soglasja** k projektu PZI vseh upravljalcev urejanja prostora.

V projektu je potrebno **povzeti** pridobljene projektne pogoje in soglasja pristojnih soglasodajalcev in opisati, kako so le-ta upoštevala pri izdelavi projekta.

Zahtevam soglasodajalcev po povečanju kapacitete naprav ali izgradnje novih mora projektant oporekati v dogovoru z naročnikom. Če izstavljeni projektni pogoji niso v skladu z zakonodajo (npr. ni navedbe določila zakona oz. predpisa, na osnovi katerega se kaj zahteva), je projektant dolžan soglasodajalca pozvati, da jih korigira ali dopolni.

V primerih, ko določena zahteva nima pravne podlage, je potrebno takoj vsekakor pa še pravočasno pred iztekom pritožbenega roka o tem obvestiti naročnika.

5.1 Obveščanje Agencije za komunikacijska omrežja in storitve Republike Slovenije (AKOS) o načrtovanih gradbenih delih

Skladno z 9.a členom *Zakona o elektronskih komunikacijah* (ZEKom-1, Ur.l. RS št. 109/12, 110/13, 40/14 – ZIN-B, 54/14 – odl. US, 81/15, 40/17 in 189/21 – ZDU-1M) in *Splošnim aktom o preglednosti v zvezi z načrtovanimi gradbenimi deli in o skupni gradnji gospodarske javne infrastrukture* (Ur.l. RS št. 9/2018) je projektant dolžan v imenu investitorja na portalu infrastrukturnih investicij AKOS (<http://investicije.akos-rs.si/>) vpisati podatke o načrtovani gradnji in svoj poziv zainteresiranim investitorjem v elektronska komunikacijska omrežja in pripadajočo infrastrukturo, da izrazijo interes za vključitev elektronskih komunikacijskih omrežij in pripadajoče infrastrukture v načrtovanje oziroma za skupno gradnjo.

Projektant v obrazec vpiše nameravane posege in lokacijo ter priloži pregledno situacijo z označeno lokacijo posega v pdf formatu. Predvideno obdobje gradnje vpiše po predhodnem posvetu z Naročnikom, oziroma njegovim konzultantom.

Oddani obrazec na portalu infrastrukturnih investicij AKOS projektant natisne in vloži v projektno dokumentacijo, ravno tako vse odzive operaterjev omrežja, katere nato predstavi naročniku in konzultantu na rednih koordinacijah.

6.0 UPORABA ZAKONOV IN STANDARDOV

Pri projektiranju je potrebno upoštevati vse veljavne zakone in podzakonske akte.

Potrebno je upoštevati tudi *Tehnične specifikacije za ceste in objekte na cestah* (TSC), ki jih je izdalo Ministrstvo za promet oziroma Ministrstvo za infrastrukturo od leta 2000 dalje.

V kolikor se v obdobju projektiranja spremenijo zakoni oziroma podzakonski akti, jih mora projektant pri svojem delu ustrezno upoštevati.

7.0 TEHNIČNI POGOJI ZA PROJEKTIRANJE

7.1 Splošno

- Projektant mora pri projektiranju, skladno z veljavnim *Gradbenim zakonom*, upoštevati temeljne zahteve projektiranja.
- Opisati skladnost s prostorskimi akti občine.
- V tehničnem poročilu je potrebno opisati usklajenost projekta s prostorskimi akti, ki so navedeni v določitvah prostorskih aktov:
 - naziv prostorskega akta, oziroma aktov, ki veljajo na območju nameravane gradnje ter datum njegove objave in morebitnih sprememb
 - zahteve, ki izhajajo iz prostorskega akta, po postavkah in v enakem vrstnem redu, kot izhaja iz določitev prostorskih aktov
 - opis skladnosti projekta z zahtevami, ki izhajajo iz prostorskega akta.
- Ob upoštevanju prostorsko izvedbenih pogojev, smernic ter projektnih pogojev je z namenom pridobitve vseh potrebnih soglasij potrebno poiskati strokovno ustrezne prometno tehnične rešitve skladne z veljavno zakonodajo, standardi, tehničnimi predpisi, smernicami in specifikacijami.
- Potrebno je ustrezno rešiti horizontalne in vertikalne elemente cest. Upoštevajo naj se minimalne predpisane zahteve v primeru, da jih obstoječa cesta nima.
- V situacijo komunalnih vodov je potrebno vrisati stanje obstoječih ter predvidenih komunalnih vodov. Vse potrebne prestavitve in zaščite komunalnih vodov je potrebno ustrezno projektno obdelati.
- V tekstualnem delu je potrebno obrazložiti eventualna odstopanja od dopustnih in uporabljenih tehničnih elementov.
- Podatke o prometu je potrebno povzeti iz najnovejše publikacije "*Promet*".
- Pri projektiranju je potrebno ustrezno upoštevati mnenja pristojnih nosilcev urejanja prostora in poiskati strokovno ustrezne prometno tehnične rešitve skladne z veljavno zakonodajo, standardi, smernicami in specifikacijami.
- Pri izdelavi projektne dokumentacije mora projektant smiselno uporabiti obstoječo predhodno izdelano dokumentacijo.
- Pri tehničnih rešitvah je potrebno upoštevati smernice elaborata dimenzioniranja voziščne konstrukcije z geološko geomehanskimi preiskavami.

- Pri izdelavi PZI je potrebno upoštevati vse projektne pogoje in izdelati vse potrebne strokovne podlage (študije, prometno analizo priključkov, preveritve in izračune), ki so potrebne za izdajo soglasij k projektnim rešitvam.
- Projektant mora naročnika obvestiti ter utemeljiti sleherno odstopanje od veljavne zakonodaje.

7.2 Podloge za projektiranje

Izdelati je potrebno geodetski načrt v merilu M 1: 500, pri čemer je potrebno upoštevati:

- veljavno zakonodajo in navodila za izdelavo geodetskega načrta,
- geodetski načrt mora biti izdelan v državnem koordinatnem sistemu,
- prečne profile je potrebno prikazati na vsakih 20m,
- v geodetski posnetek je potrebno zajeti pas širine vsaj 15m,
- prikazani morajo biti podatki o reliefu, vodah, rastlinstvu, stavbah, gradbenih inženirskih objektih, rabi zemljišč, zemljepisnih imenih, geodetskih točkah, zemljiških parcelah, administrativnih mejah, obstoječih jaških (obstoječi infrastrukturi) in drugih fizičnih strukturah in pojavih,
- obvezna je računalniška obdelava (dwg - AutoCAD kompatibilno).

Geodetski načrt naj se izdela v skladu *Pravilnikom o geodetskem načrtu*.

7.3 Smernice za projektiranje

- 1. Geološko – geomehansko poročilo za potrebe dimenzioniranja voziščne konstrukcije kot tudi za potrebe izdelave nasipov, usekov, zavarovanj brežin, ipd.**

Izdelata se geološko – geomehansko poročilo za potrebe ugotovitve stanja obstoječe voziščne konstrukcije regionalne ceste in priključnih cest na območju tangiranih cestnih priključkov, ter elaborat dimenzioniranja voziščnih konstrukcij, kjer se določi potrebne ukrepe za obnovo obstoječe voziščne konstrukcije in novogradnje (npr. na razširitvah vozišča). V geološko-geomehanskem poročilu se določijo tudi pogoji izvedbe nasipnih in vkopnih brežin ter način protierozijske zaščite le-teh.

- 2. Pokrovi jaškov v vozišču**

V kolikor se v projektnih rešitvah nikakor ni mogoče izogniti jaškom, katerih pokrovi se nahajajo v območju kolesnih sledi v vozišču, je potrebno v projektnih rešitvah načrtovati jaške s fleksibilno ploščo.

- 3. Priključki**

Cestni priključek je potrebno urediti skladno s **Pravilnikom o cestnih priključkih na javne ceste**. Morebitne druge neustrezne cestne priključke na tangiranem območju se preuredi v skladu s predpisi oz. ukine.

4. Avtobusna postajališča

Rekonstrukcija ali ureditev novih avtobusnih postajališč **ni predvidena**.

5. Ukrepi za umirjanje prometa

V kolikor se pokaže potreba po izvedbi ukrepov za umirjanje prometa, se le-ti uredijo skladno s *TSC 02.203 : 2009 in TSC 03.800 : 2009*.

6. Površine za kolesarje

6.1 Upoštevanje državnih kolesarskih povezav

Projektant mora v fazi izdelave projektne dokumentacije pri upravljavcu državnih kolesarskih povezav preveriti potrebnost umestitve in ureditve kolesarskih povezav na območju obdelave.

6.2 Ureditev kolesarskih povezav

V primeru, da se umestitev kolesarskih povezav izkaže kot utemeljena (državna kolesarska povezava ali lokalna kolesarska povezava), mora projektant v območju obdelave skladno z veljavno zakonodajo načrtovati kolesarske površine.

7. Cestna razsvetljava

V območju ureditve priključka se izdelata načrt nove cestne razsvetljave in morebitne prilagoditve obstoječe cestne razsvetljave.

Svetilke cestne razsvetljave morajo biti izvedene v LED tehnologiji. Razsvetljava, kot celota mora ustrezati standardu *SIST EN 13201, priporočilom SDR, razsvetljava in signalizacija za promet (PR 5/2 2000)* in *Uredbi o mejnih vrednostih svetlobnega onesnaževanja okolja (Ur.l. RS, št. 81/07, 109/07, 62/10, 46/13 in 44/22 – ZVO-2)*.

8. Uporaba okolju prijaznih tehnologij in materialov

Projektant mora načrtovati rešitve skladno z novimi dognanji stroke (npr. reciklaže, uporaba industrijskih odpadkov, ipd.).

9. Ukrepi za varstvo dvoživk

Na predmetnem odseku regionalne ceste 1135 v elaboratu *Predlog ukrepov za zaščito dvoživk na cestah v upravljanju DRSI (CKFF, februar 2018)* ni evidentiranega prehajanja dvoživk.

10. Ukrepi na obcestnih brežinah

Ukrepi na obcestnih brežinah niso potrebni.

11. Odvodnjavanje

V območju predvidenih posegov je potrebno zagotoviti ustrezne rešitve odvodnjavanja. Potrebno je preprečiti zastajanje meteorne vode na vozišču. Na mestih, kjer bo zaradi ureditve cestnih priključkov onemogočeno odtekanje meteorne vode z vozišča, naj se predvidijo ustrezne odvodnjevalne naprave. Z ustreznimi ukrepi naj se tudi prepreči odtekanje meteorne vode s cestnega priključka na vozišče regionalne ceste.

11.1 Odvodnjavanje ob pločniku preko robne (kanalske) rešetke

V primeru odvodnjavanja meteornih vod ob pločniku je potrebno v projektnih rešitvah načrtovati standardizirano kanalsko rešetko, vgrajeno v robnik pločnika.

12. Katastrski elaborat

Pri Direkciji RS za infrastrukturo je vzpostavljen informacijski sistem za spremljanje investicijskih projektov na državnih cestah, ki deluje kot spletna aplikacija. Za potrebe vnosa projekta v spletno aplikacijo mora investitor izdelati Katastrski elaborat. Katastrski elaborat mora biti izdelan na podlagi geodetskega načrta, ki vsebuje lokacijsko izboljššan kataster.

Katastrski elaborat je sestavljen iz katastrske tabele in katastrske situacije.

V katastrski elaborat je potrebno vključiti vsa zemljišča, ki bodo predmet posega oziroma na katerih se bo izvajala ureditev državne ceste (zemljišča znotraj meje gradbenega posega), in sicer ne glede na to, ali so le-ta že v upravljanju Direkcije RS za infrastrukturo ali pa bodo ravno zaradi predvidenega posega prenesena v upravljanje Direkciji RS za infrastrukturo.

a) katastrska tabela

V katastrski tabeli (excel oblika) morajo biti zajeta vsa zemljišča, ki bodo predmet posega. Tabela mora vsebovati naslednje podatke:

- zaporedna številka (1, 2, 3, ...)
- parcelna številka
- katastrska občina (številka in naziv)
- površina zemljišča (v m²)
- površina zemljišča za prenos (v m²)
- površina (v m²) za služnost, in sicer posebej za služnost za potrebe meteorne kanalizacije in posebej za služnost za potrebe cestne razsvetljave, za oboje s podatkom o dolžini in širini (podatek se posreduje zgolj za tiste služnosti, ki so izven območja meje gradbene parcele).

Katastrsko tabelo je treba pripraviti na način, kot je naveden v tabeli, ki je objavljena na spletni strani naročnika (<https://bit.ly/2TD1OSb>).

V naslov katastrske tabele je treba vpisati naziv projekta in številko, datum ter izdelovalca projektne dokumentacije.

b) katastrska situacija

Katastrska situacija mora biti izdelana v dwg obliki ter prikazana samo z vsebino zemljiškega katastra, in sicer v merilu 1:500. Pri tem mora biti prikazano naslednje:

- parcele lokacijsko izboljššanega zemljiškega katastra,
- meja obstoječega cestnega sveta,
- vrisana meja gradbenega posega,
- meja varovalnega pasu ceste,
- meje občin,
- meje katastrskih občin,
- potek meteorne kanalizacije (če je predvidena),
- potek cestne razsvetljave (če je predvidena).

Pridobljena digitalna katastrska situacija mora biti prilagojena merilu gradbene situacije.

Vsako tangirano zemljišče mora biti na katastrski situaciji obkroženo in oštevilčeno, pri čemer se mora številka ujemati z zaporedno številko iz katastrske tabele. V katastrski situaciji je potrebno vrisati potek meteorne kanalizacije oziroma cestne razsvetljave, če sta predvideni.

Katastrski elaborat (katastrska tabela in katastrska situacija) mora biti elektronski obliki.

Za zagotavljanje popolnega in ažurnega delovanja spletne aplikacije mora investitor po elektronski pošti celoten katastrski elaborat v aktivni obliki poslati upravljavcu spletne aplikacije na elektronski naslov (odkupi@lgb.si), in sicer v roku 8 delovnih dni po prejemu potrdila o recenziji. Upravljavec spletne aplikacije v 8 delovnih dneh od dneva prejema popolnih podatkov investitorju pošlje potrdilo o vnosu projekta v spletno aplikacijo. To potrdilo predstavlja dokazilo o tem, da je investitor izpolnil svojo obveznost v zvezi s predložitvijo katastrskega elaborata v informacijski sistem za spremljavo odkupov.

Investitor mora na elektronski naslov (odkupi@lgb.si) poslati naslednje podatke:

- naslovna stran elaborata skupaj s podatki o izdelovalcu projekta (točka 0.0 in točka 0.5 vodilne mape), in sicer v pdf formatu,
- katastrska tabela,
- katastrska situacija.

13. Varnostni načrt

Varnostni načrt mora biti izdelan v skladu z veljavno *Uredbo o zagotovitvi varnosti in zdravja pri delu na začasnih in premičnih gradbiščih* (Ur.l. RS, št. 83/05 in 43/11 – ZVZD-1), vključno z obveznim popisom del in predračunom.

14. Načrt gospodarjenja z gradbenimi odpadki

Skladno z veljavno *Uredbo o ravnanju z odpadki*, ki nastanejo pri gradbenih delih (Ur.l. RS, št. 34/08 in 44/22 – ZVO-2) je potrebno izdelati načrt gospodarjenja z odpadki.

V primeru, da načrta ni potrebno izdelati, mora projektant v projektni dokumentaciji to strokovno utemeljiti in navesti pravno podlago.

15. Načrt vodenja in zavarovanja prometa v času gradnje

- Projektirane rešitve morajo omogočiti stalno prevoznost ceste med gradnjo.
- Izdelati je potrebno načrt vodenja in zavarovanja prometa v času gradnje za potrebe ocene stroškov, vključno s popisom del in projektantskim predračunom. Vrednost del je potrebno prikazati v skupni rekapitulaciji. V načrtu vodenja in zavarovanja prometa v času gradnje je potrebno situativno obdelati prometne zapore v času gradnje, morebitne obvoze, oceno stroškov po postavkah.
- Načrt vodenja in zavarovanja prometa v času gradnje ni namenjen za pridobitev zapore pri upravljavcu ceste, temveč služi za bolj natančno oceno stroškov in preveritev samega tipa izvedbe vodenja prometa v času gradnje, kar je potrebno jasno navesti v tekstualnem delu načrta.

16. Elaborat za preprečevanje in zmanjševanje emisije delcev z gradbišča

Skladno z veljavno *Uredbo o preprečevanju in zmanjševanju emisije delcev iz gradbišč* (Ur.l. RS, št. 21/11, 197/21 in 44/22 – ZVO-2), je potrebno izdelati elaborat za preprečevanje in zmanjševanje emisije delcev z gradbišča.

V primeru, da elaborata ni potrebno izdelati, mora projektant v projektni dokumentaciji to strokovno utemeljiti in navesti pravno podlago.

17. Popis del in predračunski elaborat

- V okviru izdelave projektne dokumentacije je potrebno izdelati popis del ter projektantski predračun.
- Celoten popis del in predračunski elaborat je v osnovi potrebno ločiti:
 - za gradnjo državne ceste (rekonstrukcije, ipd.) v skladu s 47. členom Zakona o cestah
 - ob uporabi 62. člena Zakona o cestah.
- V popisu del in predračunskem elaboratu je potrebno zajeti celotno vrednost investicije.
- Popisi del morajo obvezno upoštevati TSC 09.000:2006 Popisi del pri gradnji cest.
- V predračunu se navede datum veljavnosti cen.

18. Posebni pogoji za izvedbo

Projektna dokumentacija mora vsebovati tudi posebne pogoje uporabe cest, skladno z 8. odst. 18. čl. ZCes-1, če se rekonstrukcijska dela, ki štejejo kot vzdrževalna dela v javno korist, izvajajo pod prometom.

7.4 Planska doba

Za izračun prometne obremenitve se upošteva planska doba v skladu z 10. členom *Pravilnika o projektiranju cest* (Ur.l. RS, št. 91/05, 26/06, 109/10 – ZCes-1 in 36/18).

7.5 Normalni prečni profil

Projektant preveri usklajenost obstoječega prečnega profila regionalne ceste s *Pravilnikom o projektiranju cest* in po potrebi predvidi prilagoditev le-tega. Projektant mora v projektu prikazati tipske prečne profile za tangirane državne in priključne ceste.

V projekt se priloži tipske prečne profile. V tipske prečne profile se poleg podatkov po 39. členu *Pravilnika o projektiranju cest* vrišejo še podatki o:

- voziščni konstrukciji,
- komunalnih vodih in
- konturah cestnih objektov.

8.0 RECENZIJA

- Za potrebe recenzije bo projektant dostavil naročniku **3 izvode** projektne dokumentacije.
- Projektant je dolžan popraviti oz. dopolniti projektno dokumentacijo po zahtevah naročnika in/ali vseh recenzentov. Popravljen in dopolnjen projektno dokumentacijo s stališča do pripomb je dolžan dostaviti v dogovorjenem roku.
- Na recenzirano projektno dokumentacijo je projektant dolžan pridobiti izjavo recenzenta, ki potrjuje, da so dopolnitve projektne dokumentacije v skladu s podanimi pripombami. Omenjeno izjavo oziroma poročilo mora priložiti v vodilne mape projektne dokumentacije.
- Po dopolnitvi projektne dokumentacije mora projektant dostaviti **6 izvodov** projektne dokumentacije v papirnati obliki in **3 zgoščenke** z digitalnim zapisom. Priložiti mora tudi dokazilo o opravljenem pogodbenem delu t.j. uradni dopis, v katerem projektant izjavlja, da je opravil vse dopolnitve in popravke po zahtevah vodje recenzije in/ali naročnika.

- Na zgoščenkah se mora nahajati zapis celotnega projekta tako, da so na njih narejene mape s posameznimi načrti, v katerih je:
 - Tekst v formatu pdf,
 - Risbe pa v formatu dwg in tudi v formatu pdf,
 - Popis del in predračun v formatu xls (upoštevanje TSC 09.000:2006 Popisi del pri gradnji cest).
- Vse mora biti v nezaklenjeni obliki.

Datum: 02.10.2022

Izdelovalec projektne naloge:

Ime Priimek

Rok Lunar, univ. dipl. inž. grad., Cesta Lunar d.o.o.



(podpis)

Priloge:

- Pregledna situacija
- Zapisnik terenskega ogleda s slikovnim gradivom

Opomba:

Potrditev projektne naloge s strani komisije Direkcije Republike Slovenije za infrastrukturo ne pomeni hkrati obveze Republike Slovenije, da tudi financira vsa v projektu predvidena dela. V kolikor je predvideno sofinanciranje, bodo deleži sofinanciranja določeni v skladu z Zakonom o cestah, predvsem deleži prometno-tehničnih ureditev, ki se nanašajo na lokalni promet pešcev, kolesarjev, dostopnost do posameznih lokacij, komunalnih in drugih zadev itd.

Investitor **MINISTRSTVO ZA OBRAMBO REPUBLIKE SLOVENIJE** predlaga Direkciji Republike Slovenije za infrastrukturo potrditev predlagane projektne naloge.

Datum:

17.10.2022



Žig:

Ime in priimek (S TISKANIMI ČRKAMI)

Podpis:

mag. Željko Kralj
sekretar
v. d. generalnega direktorja

Željko Kralj

Komisija za potrjevanje projektnih nalog na Direkciji Republike Slovenije za infrastrukturo se s predlogom strinja:

Tomaž Willenpart, dipl. inž. grad.

Karmen Praprotnik, mag. posl. ved

Gordana Grahek, mag.

Aleš Gedrih, inž. grad.

[Handwritten signatures of the commission members]

Datum potrditve:

18-11-2022

Žig:



S projektno nalogo je seznanjena Direkcija Republike Slovenije za infrastrukturo -

- Območje KRANJ

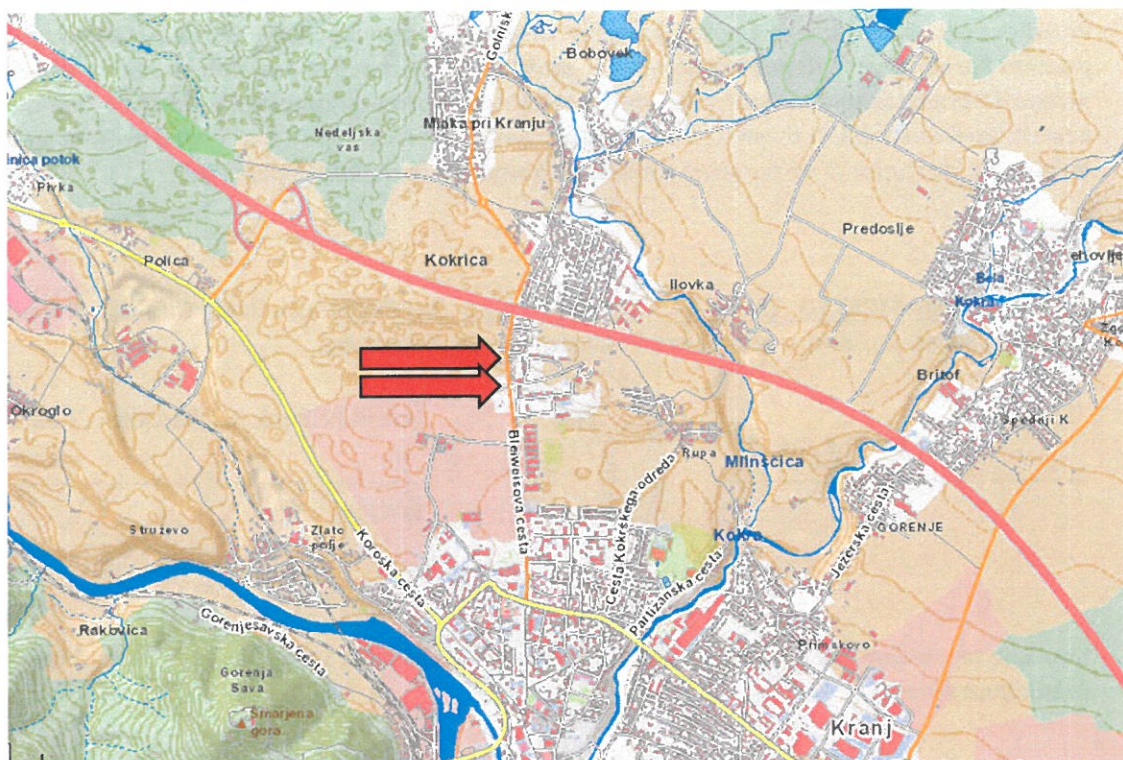
Ime in priimek (S TISKANIMI ČRKAMI)

SILVO DROLE

Podpis:

[Handwritten signature]

Priloga - Pregledna situacija:



Slika 1: Pregledna situacija (vir: Atlas okolja, ARSO)



Slika 2: lokaciji cestnih priključkov na R2-410/1135, km 0,620 in km 0,810 (vir: Iobcina)

Priloga - Zapisnik terenskega ogleda s slikovnim gradivom

1. Naziv objekta in lokacija:

Ureditev cestnih priključkov:

- na R2-410, odsek 1135 Kokrica - Kranj, km 0,620 (izvoz iz parkirišča),
- na R2-410, odsek 1135 Kokrica - Kranj, km 0,810 (uvoz na parkirišče).

2. Datum terenskega ogleda:

16.09.2022, ob 14.00

3. Prisotni na terenskem ogledu:

polkovnik Robert Šipec, Načelnik sektorja za opremljanje, Ministrstvo za obrambo
Žan Sadar, gradbeni nadzornik, Ministrstvo za obrambo, Direktorat za logistiko
Rok Lunar univ. dipl. inž. grad., Cesta Lunar d.o.o., Kranj

4. Opis objekta / ceste:

Obravnani odsek regionalne ceste poteka znotraj območja krajevnih tabel.

Trasa regionalne ceste je na tangiranem odseku iztegnjena. Vozišče širine 7m je asfaltirano in se ob desni strani zaključuje s peščeno bankino, ob levi strani pa je urejen deniveliran pločnik širine 2,40m.

Na vozišču so prisotne lokalne mrežaste razpoke vozišča, poškodbe so vidne tudi na zgornjem ustroju pločnika.

Na regionalno cesto se z leve strani v km 0,810 priključuje cestni priključek do kompleksa vojašnice Petra Petriča. Priključek je do konca uvozno-izvoznih radijev izveden v asfaltu, znotraj vojašnice pa so povozne površine urejene s precej poškodovanim betonskim voziščem.

V km 0,620 je ob levi strani R2-410 prav tako izveden cestni priključek v asfaltu. Stanje voziščne konstrukcije omenjenega priključka je slabo.

Cestna razsvetljava je urejena ob pločniku, v območju cestnega priključka »Kalia«, ki se nahaja v km 0,915 tangiranega odseka, pa je razsvetljava urejena ob desni strani R2-410.

Na vozišču regionalne ceste sta označeni robni črt in neprekinjena ločilna črta, ki je na mestih priključkov prekinjena v rastru 1-1-1m. Širina vzdolžnih talnih označb je 12cm.

Na obeh cestnih priključkih sta postavljena znaka 2102.



Slika 3: na R2-410/1135, km 0,700, pogled proti centru Kranja



Slika 4: na R2-410/1135, pogled v smeri Kokrice, cestni priključek v km 0,620



Slika 5: na R2-410/1135, pogled v smeri Kokrice, cestni priključek v km 0,810

Zapisal:
Rok Lunar, univ. dipl. inž. grad.

