



ZAVOD za GOZDOVE
SLOVENIJE

Št. odločbe: 3408-06-2207-A003/21 -2

Datum izdaje odločbe: 29.07.2021

Zavod za gozdove Slovenije, krajevna enota Ribnica, naslov: Šeškova ulica 14, 1310 Ribnica, (v nadaljevanju: Zavod) po uradni dolžnosti izdaja na podlagi prvega odstavka 17. člena Zakona o gozdovih (Ur.l.RS, št. 30/93, 13/98-odl.US, 56/99-ZON, 67/02, 110/02-ZGO-1, 115/06-ORZG40, 110/07, 8/10-ZSKZ-B, 106/10, 63/13, 101/13-ZDavNep, 17/14, 22/14-odl.US, 24/15, 9/16-ZGGLRS in 77/16) lastniku gozda: REPUBLIKA SLOVENIJA, GREGORČIČEVA ULICA 20, 1000 LJUBLJANA; - ki ga zastopa MNZ, Direktorat za logistiko in nabavo, Sektor za oskrbo Gotenica, Gotenica 1, 1338 KOČEVSKA REKA v upravni zadevi odobritve poseka izbranih dreves naslednjo

ODLOČBO O ODOBRTVI POSEKA IZBRANIH DREVES

1) Lastniku gozda: REPUBLIKA SLOVENIJA, GREGORČIČEVA ULICA 20, 1000 LJUBLJANA; se na parcelah k.o. GOTENICA, št. 42/1, GGE GOTENICA, odsek/manual: 8/21004 dovoli posekati 8 dreves listavcev, skupaj 24,7 m³ izbranega in označenega drevja naslednjih količin po drevesnih vrstah (oziroma skupinah drevesnih vrst), vzrokih sečnje in debelinskih razredih:

Vrsta sečnje	Drevesna vrsta	Število dreves	Količina drevja po debelinskih razredih (m ³)					Skupaj
			10-19 cm	20-29 cm	30-39 cm	40-49 cm	nad 49 cm	
Sečnja zunaj gozda	Gorski javor	2				4,20		4,20
	Ostrolistni javor	2				5,50		5,50
	Veliki jesen	4				5,50	9,52	15,02
Skupaj		8				15,20	9,52	24,72

2) Po končani sečnji in spravi lesa je treba urediti sečišče ter odpraviti oz. sanirati poškodbe v gozdu in na gozdnih prometnicah. Sečišče je treba urediti takoj po poseku drevja in spravi gozdnih lesnih sortimentov, najpozneje pa v dveh mesecih po začetku sečnje. V primeru poletne sečnje iglavcev v obdobju od 1. aprila do 31. oktobra je treba sečišče urediti v roku enega meseca po začetku sečnje.

3) Posek dreves iz 1. točke izreka te odločbe je mogoče opraviti do 31.12.2022.

4) Sečnjo in spravo lesa je treba opraviti tako, da se gozd čim manj poškoduje, posebej pa gozdna tla, gozdno mladje, preostalo drevje v gozdu in gozdne prometnice.

5) Pri skupni izbiri drevja za posek lastnik odgovarja za pokazane meje svojega gozda.

6) Pritožba zoper odločbo ne zadrži njene izvršitve.

OBRAZLOŽITEV

Po prvem odstavku 17. člena Zakona o gozdovih je Zavod za gozdove Slovenije na podlagi gozdnogojitvenega načrta po predhodnem svetovanju in skupni izbiri dreves za možni posek, odločil, da je na parcelah, navedenih v izreku, možno posekati 24,7 m³ listavcev. Posekati je dovoljeno le drevesa, ki so izbrana in označena s strani Zavoda za gozdove Slovenije.

Po končani sečnji in spravi lesa je treba urediti sečišče skladno s Pravilnikom o izvejanju sečnje, ravnanju s sečnimi ostanki, spravi in zlaganju gozdnih lesnih sortimentov (Ur. l. RS, št. 55/94, 95/04, 110/08, 83/13). Sečišče se mora urediti takoj po poseku drevja in spravi gozdnih lesnih sortimentov, najpozneje pa v dveh mesecih po začetku sečnje. V primeru poletne sečnje iglavcev v obdobju od 1. aprila do 31. oktobra je treba sečišče urediti v roku enega meseca po začetku sečnje (Pravilnik o varstvu gozdov, Ur. l. RS, št. 114/09, 31/16). Sečišče je urejeno, če so: posekana vsa drevesa, ki so bila pri sečnji ali spravi močnejše poškodovana; iz gozda spravljeni vsi gozdni lesni sortimenti; veje in vrhaci iglavcev razžagani in zloženi na kupe, oziroma v primeru strojne sečnje založeni tudi v sečne poti ali v primeru uporabe procesorske glave na dvigalu žičnice založeni na kupe tudi ob kamionski cesti; pri redčenju ali panjevski sečnji debelejšje veje listavcev razžagane in razprostrte po gozdnih tleh; pri pomladitvenih sečnjah sečni ostanki zloženi tako, da ne ovirajo razvoja mladje; po končanem poseku za umetno obnovo sečni ostanki primerno razžagani in zloženi v redi ali kupe tako, da je površina pripravljena za sajenje; odpravljene poškodbe na gozdnih tleh in gozdnih vlakih, ki predstavljajo nevarnost za pričetek erozije in če so odstranjeni vsi sečni ostanki iz strug potokov in hudournikov; sečni ostanki odstranjeni z gozdnih poti in prometnic, z mejnikov, iz kaluž in vodnih virov ter s kmetijskih zemljišč in z zunanjih gozdnih robov; odstranjeni vsi nelesni odpadki, ki so nastali pri opravljanju del. Lastnik gozda krajevni enoti Zavoda, ki je izdala to odločbo, sporoči število dreves, drevesno vrsto in premer posameznih dreves, ki jih je zato, ker so bila ob sečnji in spravi poškodovana, posekal dodatno poleg dreves, ki so bila označena za posek pred izdajo te odločbe.

Na podlagi drugega odstavka 17. člena Zakona o gozdovih pri skupni izbiri drevja za posek lastnik odgovarja za pokazane meje svojega gozda. Strokovno pomoč dobi lastnik pri krajevni enoti Zavoda za gozdove Slovenije, ki je odločbo izdala. Pritožba zoper odločbo po prvem odstavku 17. člena zakona o gozdovih ne zadrži njene izvršitve.

POUK O PRAVNEM SREDSTVU: Zoper to odločbo je dovoljena pritožba na Ministrstvo za kmetijstvo, gozdarstvo in prehrano Republike Slovenije v Ljubljani. Pritožbo se vložijo pisno ali ustno na zapisnik pri organu, ki je izdal to odločbo (Zavod za gozdove Slovenije, krajevna enota Ribnica, Šeškova ulica 14, 1310 Ribnica), v roku 15 dni po vročitvi odločbe, pri čemer se šteje, da je vročitev opravljena deseti dan od datuma odprave odločbe, ki je razviden iz odločbe. Za pritožbo se mora plačati upravna taksa v znesku 18,10 EUR po tarifni številki 2 Zakona o upravnih taksah (106/10-ZUT-UPB5, 14/15-ZUUJFO, 84/15-ZZelP-J in 32/16, dalje: ZUT), ki jo je potrebno poravnati na račun SI56 0110 0100 0315 637, sklic SI11 23426-7111002 za namen: upravna taksa za pritožbo, prejemnik: Upravne takse RS. Odločba je na podlagi 22. člena ZUT takse prostá.

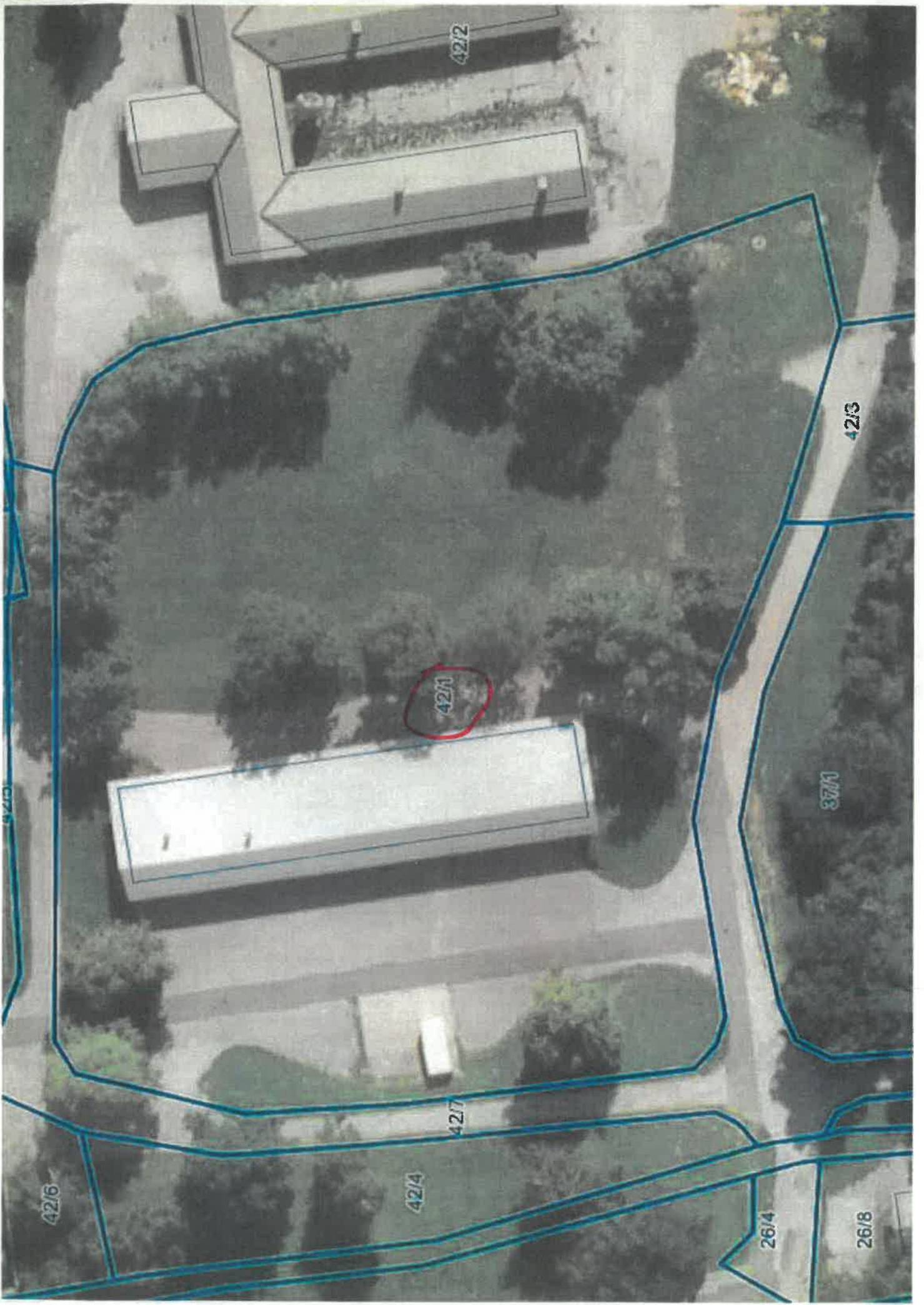


Odločbo izdal:

Ime in Priimek: Boštjan Primčič

Vročiti po pošti: MNZ, Direktorat za logistiko in nabavo, Sektor za oskrbo Gotenica, Gotenica 1, 1338 KOČEVSKA REKA *

ZGS KE Ribnica info (pon-pet, 8-14): 01 836 20 31, GSM: 041 657-406 boštjan.primcic@zgs.si



42/2

42/3

42/1

37/1

42/7

42/6

42/4

26/4

26/8



ZAVOD za GOZDOVE SLOVENIJE

Št. odločbe: 3408-06-2207-A002/21 -2

Datum izdaje odločbe: 29.07.2021

Zavod za gozdove Slovenije, krajevna enota Ribnica, naslov: Šeškova ulica 14, 1310 Ribnica, (v nadaljevanju: Zavod) po uradni dolžnosti izdaja na podlagi prvega odstavka 17. člena Zakona o gozdovih (Ur.l.RS, št. 30/93, 13/98-odl.US, 56/99-ZON, 67/02, 110/02-ZGO-1, 115/06-ORZG40, 110/07, 8/10-ZSKZ-B, 106/10, 63/13, 101/13-ZDavNepr, 17/14, 22/14-odl.US, 24/15, 9/16-ZGGLRS in 77/16) lastniku gozda: REPUBLIKA SLOVENIJA, Gregorčičeva ulica 020, 1000 LJUBLJANA; - ki ga zastopa MNZ, Direktorat za logistiko in nabavo, Sektor za oskrbo Gotenica, Gotenica 1, 1338 KOČEVSKA REKA v upravni zadevi odobritve poseka izbranih dreves naslednjo

ODLOČBO O ODOBRTVI POSEKA IZBRANIH DREVES

1) Lastniku gozda: REPUBLIKA SLOVENIJA, Gregorčičeva ulica 020, 1000 LJUBLJANA; se na parcelah k.o. GOTENICA, št. 1008/1, 1008/2, 1007/7, 1007/6, GGE GOTENICA, odsek/manual: 133/21001 dovoli posekati 22 dreves iglavcev in 4 drevesa listavcev oz. 25,4 m³ iglavcev ter 5,3 m³ listavcev, skupaj 30,7 m³ izbranega in označenega drevja naslednjih količin po drevesnih vrstah (oziroma skupinah drevesnih vrst), vzrokih sečnje in debelinskih razredih:

Vrsta sečnje	Drevesna vrsta	Število dreves	Količina drevja po debelinskih razredih (m ³)					Skupaj
			10-19 cm	20-29 cm	30-39 cm	40-49 cm	nad 49 cm	
Drugo	Smreka	22	1,23	4,70	8,16	5,44	5,89	25,42
	Gorski javor	1				2,10		2,10
	Lipa	3		1,07		2,10		3,17
Skupaj		26	1,23	5,77	8,16	9,64	5,89	30,69

2) Po končani sečnji in spravi lu lesa je treba urediti sečišče ter odpraviti oz. sanirati poškodbe v gozdu in na gozdnih prometnicah. Sečišče je treba urediti takoj po poseku drevja in spravi lu gozdnih lesnih sortimentov, najpозnejše pa v dveh mesecih po začetku sečnje. V primeru poletne sečnje iglavcev v obdobju od 1. aprila do 31. oktobra je treba sečišče urediti v roku enega meseca po začetku sečnje.

3) Posek dreves iz 1. točke izreka te odločbe je mogoče opraviti do 31.12.2022.

4) Sečnjo in spravi lu lesa je treba opraviti tako, da se gozd čim manj poškoduje, posebej pa gozdna tla, gozdna mladje, preostalo drevje v gozdu in gozdne prometnice.

5) Pri skupni izbiri drevja za posek lastnik odgovarja za pokazane meje svojega gozda.

6) Pritožba zoper odločbo ne zadrži njene izvršitve.

OBRAZLOŽITEV

Po prvem odstavku 17. člena Zakona o gozdovih je Zavod za gozdove Slovenije na podlagi gozdnogojitvenega načrta po predhodnem svetovanju in skupni izbiri dreves za možni posek, odločil, da je na parcelah, navedenih v izreku, možno posekati 25,4 m³ iglavcev in 5,3 m³ listavcev, skupaj 30,7 m³ drevja (bruto). Posekati je dovoljeno le drevesa, ki so izbrana in označena s strani Zavoda za gozdove Slovenije.

Po končani sečnji in spravi lu lesa je treba urediti sečišče skladno s Pravilnikom o izvajanju sečnje, ravnanju s sečnimi ostanki, spravi lu in zlaganju gozdnih lesnih sortimentov (Ur. l. RS, št. 55/94, 95/04, 110/08, 83/13). Sečišče se mora urediti takoj po poseku drevja in spravi lu gozdnih lesnih sortimentov, najpозnejše pa v dveh mesecih po začetku sečnje. V primeru poletne sečnje iglavcev v obdobju od 1. aprila do 31. oktobra je treba sečišče urediti v roku enega meseca po začetku sečnje (Pravilnik o varstvu gozdov, Ur. l. RS, št. 114/09, 31/16). Sečišče je urejeno, če so: posekana vsa drevesa, ki so bila pri sečnji ali spravi lu močnejše poškodovana; iz gozda spravljeni vsi gozdni lesni sortimenti; veje in vrhači iglavcev razžagani in zloženi na kupe, oziroma v primeru strojne sečnje založeni tudi v sečne poti ali v primeru uporabe procesorske glave na dvigalu žičnice založeni na kupe tudi ob kamionski cesti; pri redčenju ali panjevski sečnji debelejšje veje listavcev razžagane in razprostrte po gozdnih tleh; pri pomladitvenih sečnjah sečni ostanki zloženi tako, da ne ovirajo razvoja mladje; po končanem poseku za umetno obnovo sečni ostanki primerno razžagani in zloženi v redi ali kupe tako, da je površina pripravljena za sajenje; odpravljene poškodbe na gozdnih tleh in gozdnih vlakih, ki predstavljajo nevarnost za pričetek erozije in če so odstranjeni vsi sečni ostanki iz strug potokov in hudournikov; sečni ostanki odstranjeni z gozdnih poti in prometnic, z mejnikov, iz kaluž in vodnih virov ter s kmetijskih zemljišč in z zunanjih gozdnih robov; odstranjeni vsi nelesni odpadki, ki so nastali pri opravljanju del. Lastnik gozda krajevni enoti Zavoda, ki je izdala to odločbo, sporoči število dreves, drevesno vrsto in premer posameznih dreves, ki jih je zato, ker so bila ob sečnji in spravi lu poškodovana, posekal dodatno poleg dreves, ki so bila označena za posek pred izdajo te odločbe.

Na podlagi drugega odstavka 17. člena Zakona o gozdovih pri skupni izbiri drevja za posek lastnik odgovarja za pokazane meje svojega gozda. Strokovno pomoč dobi lastnik pri krajevni enoti Zavoda za gozdove Slovenije, ki je odločbo izdala. Pritožba zoper odločbo po prvem odstavku 17. člena zakona o gozdovih ne zadrži njene izvršitve.

POUK O PRAVNEM SREDSTVU: Zoper to odločbo je dovoljena pritožba na Ministrstvo za kmetijstvo, gozdarstvo in prehrano Republike Slovenije v Ljubljani. Pritožbo se vložijo pisno ali ustno na zapisnik pri organu, ki je izdal to odločbo (Zavod za gozdove Slovenije, krajevna enota Ribnica, Šeškova ulica 14, 1310 Ribnica), v roku 15 dni po vročitvi odločbe, pri čemer se šteje, da je vročitev opravljena deseti dan od datuma odprave odločbe, ki je razviden iz odločbe. Za pritožbo se mora plačati upravna taksa v znesku 18,10 EUR po tarifni številki 2 Zakona o upravnih taksah (106/10-ZUT-UPB5, 14/15-ZUJFO, 84/15-ZZelP-J in 32/16, dalje: ZUT), ki jo je potrebno poravnati na račun SI56 0110 0100 0315 637, sklic SI11 23426-7111002 za namen: upravna taksa za pritožbo, prejemnik: Upravne takse RS. Odločba je na podlagi 22. člena ZUT takse prosta.

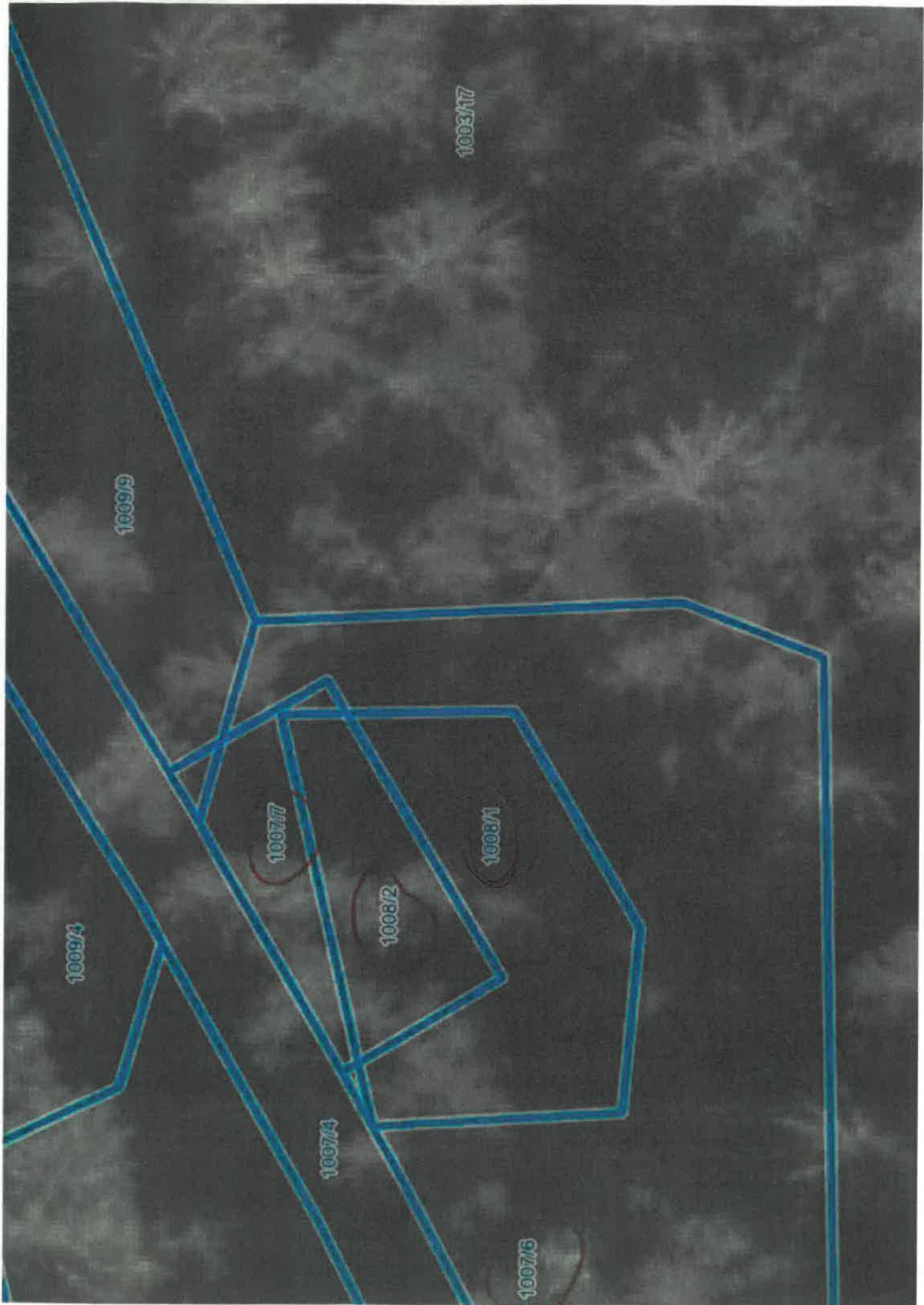


Odločbo izdal:

Ime in Priimek: Boštjan Primčič

Vročiti po pošti: MNZ, Direktorat za logistiko in nabavo, Sektor za oskrbo Gotenica, Gotenica 1, 1338 KOČEVSKA REKA *

ZGS KE Ribnica info (pon-pet, 8-14): 01 836 20 31, GSM: 041 657-406 bostjan.primcic@zgs.si



100974

100979

100317

100717

100812

100811

100714

100716