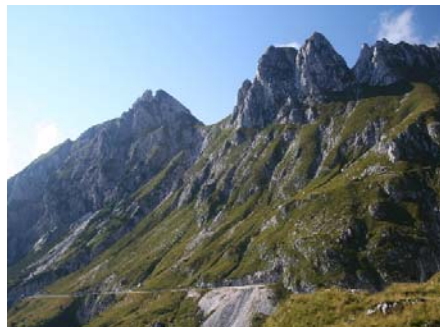




STROKOVNA PODPORA FOKUSNIM SKUPINAM V SKLOPU PRIPRAVE STRATEGIJE PROSTORSKEGA RAZVOJA SLOVENIJE 2050

PODEŽELJE IN ZELENA INFRASTRUKTURA



Stokovna podpora fokusnim skupinam v sklopu priprave Strategije prostorskega razvoja Slovenije 2050

Podeželje in zelena infrastruktura

Končno poročilo

Naročnik:	Ministrstvo za okolje in prostor
Pogodba št.:	2550 – 16 – 510013
Predstavnica naročnika:	Blanka Bartol
Izvajalka:	Univerza v Ljubljani, Biotehniška fakulteta
Predstavnica izvajalke:	Nadja Penko Seidl
Člani projektne skupine:	asist. dr. Nadja Penko Seidl prof. dr. Marina Pintar prof. dr. Andrej Bončina

Ljubljana, januar 2017

Kazalo

Kazalo	3
Kazalo preglednic	4
Kazalo slik	5
1 Uvod	6
2 Povzetek ključnih ugotovitev	7
2.1 Ugotovitve delavnice Podeželje in zelena infrastruktura (18.10.2016)	7
2.2 Ugotovitve delavnice Možnosti za izvajanje ciljev prostorskega razvoja na različnih območjih Slovenije (13.12.2016)	8
2.3 Rezultati dela fokusne skupine in sledenje projektni nalogi	9
2.4 Ovrednotenje tipologije območij z vidika potreb po specifičnih ukrepih za izvajanje ciljev SPRS9	
3 Podeželje	12
3.1 Razumevanje pojma podeželje, pregled različnih klasifikacij	12
3.1.1. OECD klasifikacija	12
3.1.2 ESPON EDORA klasifikacija	13
3.1.3. Slovenski primeri klasifikacije podeželja	15
3.2 Predlog opredelitve podeželja v Sloveniji	17
3.2.1 Predlog metodologije za določitev tipov podeželskih območij	19
3.3 Vloga podeželja in funkcije na podeželju	22
3.4 Navezava podeželja na urbana središča	24
3.4.1 Suburbanizirana podeželska območja in urbana središča	24
3.4.2 Jedrna podeželska območja in urbana središča	24
3.4.3 Odmaknjena podeželska območja in urbana središča	24
3.4.4 Odnos med urbanimi središči in podeželskimi območji ter predlogi ukrepov za izboljšanje stanja	25
3.5 Razvojni potenciali in omejitveni dejavniki dejavnosti na podeželju	27
3.5.1 Poselitev in proizvodne dejavnosti	28
3.5.2 Kmetijstvo	30
3.5.3 Gozdovi, gozdarstvo	33
3.5.4 Turizem in rekreacija	36
3.5.5 Mineralne surovine	38
3.6 Usmeritve in ukrepi za razvoj dejavnosti, ki sooblikujejo krajino podeželja	40
4 Zelena infrastruktura	42
4.1 Razumevanje pojma zelena infrastruktura	42
4.1.1 Elementi zelene infrastrukture	43
4.1.2 Hierarhičnost sistema zelene infrastrukture	45

4.1.3 Načela in možne strategije ukrepanja pri vzpostavitvi sistema zelena infrastrukture	45
4.1.4 Funkcije in koristi zelene infrastrukture	46
4.2 Predlog opredelitve zelene infrastrukture na različnih ravneh	47
4.2.1 Metodologija za določitev zelene infrastrukture na evropski ravni	48
4.2.2 Predlog zasnove zelene infrastrukture na nacionalni ravni	49
4.3 Konceptualna izhodišča za povezovanje ZI z zelenimi javnimi površinami v urbanih območjih	55
5 Sklep	57
Viri	58
Priloge	60
Priloga 1: Vprašanja za razpravo in preglednice s prve delavnice FS Podeželje in zelena infrastruktura	60
Priloga 2: Vprašanja za razpravo na 2. delavnici – tema zelena infrastruktura	64

Kazalo preglednic

Preglednica 1: Predlagana tipologija območij, na katero se vežejo ukrepi	11
Preglednica 2: Tipološka členitev podeželja v Sloveniji (Kovačič, 2000).....	15
Preglednica 3: Posebna opredelitev podeželskih območij v okviru Programa razvoja podeželja 2014-2020	16
Preglednica 4: Povezave med mestnimi središči in različnimi tipi podeželskih območij, dostopnost do storitev javnega pomena in predlogi ukrepov za izboljšanje.....	25
Preglednica 5: Usmeritve in ukrepi za razvoj dejavnosti po posameznem tipu podeželskih območij .	40
Preglednica 6: Elementi zelene infrastrukture	44
Preglednica 7: Klasifikacija zelene infrastrukture glede na raven obravnave (prirejeno po Ahern, 1995)	45
Preglednica 8: Merila za vključevanje elementov v sistem ZI na nacionalni ravni	53

Kazalo slik

Slika 1: EDORA tipologija podeželskih območij.....	14
Slika 2: Podeželje na obrobju večjih mest (Vevče pri Ljubljani).....	18
Slika 3: Krajina jedrnega podeželskega območja (Murski Črnci na levem bregu Mure).....	18
Slika 4: Zaraščanje kulturne krajine v odmaknjenih predelih (Brkini).....	19
Slika 5: Vrednotenje podeželskih območij na osnovi naravnih razmer	21
Slika 6: Predlog tipologije podeželskih območij.....	21
Slika 7: Poenostavljena tipologija podeželskih območij	22
Slika 8: Industrijska cona Logatec (vir: Google maps).....	23
Slika 9: Sodoben način organizacije kmetijstva zahteva objekte večjih dimenzij z ustreznimi funkcionalnimi površinami.....	23
Slika 10: Poplavna in erozijska območja – omejitvena dejavnika za poselitev in proizvodne dejavnosti (vir podatkov: GURS, ARSO).....	30
Slika 11: Območja za kmetijstvo in pridelavo hrane, združena glede na strateški pomen (vir: Strokovne podlage za pripravo uredbe, ki bo določala območja za kmetijstvo in pridelavo hrane strateškega pomena za Republiko Slovenijo)	33
Slika 12: Območja gozdov z zelo poudarjenimi ekološkimi funkcijami (vir: ZGS, 2016)	34
Slika 13: Območja gozdov z zelo poudarjenimi socialnimi funkcijami (vir: ZGS, 2016)	35
Slika 14: Območja gozdov z zelo poudarjenimi proizvodnimi funkcijami (vir: ZGS, 2016)	35
Slika 15: Karta produkcijske sposobnosti gozdnih rastišč (PSGR) v Sloveniji (karta povzeta po Kadunc in sod., 2013; Bončina in sod., 2014)	36
Slika 16: Potencialna območja za razvoj turizma in rekreacije (Vir: ARSO, MK).....	38
Slika 17: Zelena infrastruktura kot sistem območij, povezav ter stopalnih kamnov (vir: http://www.surrey.ca/city-services/11565.aspx).....	44
Slika 18: Načela, hierarhičnost, elementi in funkcije zelene infrastrukture	48
Slika 19: Model postopnega dodajanja kriterijev za opredelitev elementov zelene infrastrukture (vir: Spatial analysis of green infrstructure in Europe, str. 21)	48
Slika 20: Območja ekosistemskih storitev, habitatov ter predlagano omrežje zelene infrastrukture (vir: Spatial analysis of green infrstructure in Europe, str. 44)	49
Slika 21: Zasnova sistema zelene infrastrukture na nacionalni ravni	50
Slika 22: Območja Nature 2000 Slika 23: Narodni park.....	51
Slika 24: Glavni rečni koridorji Slika 25: Območja nac.e prepoznavnosti krajin in izj. krajine....	52
Slika 26: Varovalni gozovi in gozdni rezervati.....	53
Slika 27: Predlog zasnove sistema zelene infrastrukture na nacionalni ravni	55

1 Uvod

Končno poročilo naloge Strokovna podpora fokusnim skupinam v sklopu priprave Strategije prostorskega razvoja Slovenije 2050: Podeželje in zelena infrastruktura, je pripravljeno kot sinteza delovnih gradiv, oblikovanih po usmeritvah naročnika, ter rezultatov razprave na delavnicah. Delavnici sta bili organizirani v mesecih oktobru in decembru 2016. Na prvi sta bili podrobneje obravnavani temi podeželje in zelena infrastruktura, po usklajevalnih sestankih pa je bila v drugi fazi dela organizirana skupna delavnica, na kateri so bile v dopoldanskem delu obravnavane vse stične in presečne teme z ostalimi fokusnimi skupinami, v popoldanskem pa podrobneje še tematika funkcionalnih urbanih območij ter zelene infrastrukture.

Poročilo je sestavljeno iz treh delov:

- (1) V prvem delu so povzete ključne ugotovitve delavnice na temo Podeželje in zelena infrastruktura, ki je bila izvedena 18. 10. 2016 v Ljubljani, ter skupne delavnice, na kateri so bile obravnavane možnosti za izvajanje ciljev prostorskega razvoja na različnih območjih Slovenije in je bila izvedena 13. 12. 2016 na Brdu. Povzete so ključne ugotovitve rezultatov dela fokusne skupine ter opredeljen odnos do zastavljenih ciljev projektne naloge. Z vidika obravnave podeželja je kritično ovrednotena tipologija območij, kakor so bila obravnavana na skupni (zaključni) delavnici na Brdu. V tem delu preverjamo, ali je razdelitev na 6 obravnavanih območij relevantna oz. ali se izkazuje potreba po specifičnih ukrepih za doseganje posameznih ciljev SPRS po posameznih območjih.
- (2) V drugem delu so obravnavane teoretične osnove za opredelitev podeželja, podan je predlog za tipologijo podeželskih območij v Sloveniji. Predstavljeni so ključni razvojni potenciali in omejitveni dejavniki dejavnosti na podeželju ter usmeritve za ključne dejavnosti, ki sooblikujejo krajino podeželja. Obravnavana je tudi navezava podeželskih območij na središča z vidika dostopnosti do delovnih mest, stanovanj in storitev javnega pomena. Podani so ukrepi za uresničevanje ciljev prostorskega razvoja Slovenije po posameznih podeželskih območjih.
- (3) V tretjem delu je obravnavana zelena infrastruktura: teoretična izhodišča za njeno opredelitev, funkcije in elementi. Podan je predlog za opredelitev elementov zelene infrastrukture na nacionalni ravni. Opredeljena so tudi konceptualna izhodišča za povezovanje zelene infrastrukture na nacionalni ravni z nižjimi ravni – predvsem z zelenimi sistemi mest.

2 Povzetek ključnih ugotovitev

2.1 Ugotovitve delavnice Podeželje in zelena infrastruktura (18.10.2016)

Na delavnici *Podeželje in zelena infrastruktura* so bili obravnavani trije sklopi:

- (1) Podeželje,
- (2) Zelena infrastruktura ter
- (3) Razvojni potenciali in omejitveni dejavniki dejavnosti na podeželju.

V vsakem sklopu so bila udeležencem zastavljena vprašanja, na katera so odgovarjali v moderirani razpravi. Podrobnejši zapisnik delavnice je na voljo v dokumentu *POROČILO z delavnice tematske fokusne skupine podeželje in zelena infrastruktura v okviru prenove Strategije prostorskega razvoja Slovenije – SPRS*

(http://www.mop.gov.si/fileadmin/mop.gov.si/pageuploads/podrocja/prostorski_razvoj/podezelje_z_eleno_infrastruktura_porocilo.pdf), zato so v nadaljevanju navedene samo najpomembnejše ugotovitve razprave.

- (1) Štiri tematska področja, ki so obravnavana po posameznih fokusnih skupinah, so medsebojno povezana in prepletena, pogosto je težko določiti na katerem področju je treba iskati odgovore na kompleksnejša vprašanja, saj v večini primerov zahtevajo vhodne informacije z več različnih področij. Ta ugotovitev je prispevala k izvedbi združene druge delavnice, kjer so bile možnosti za doseganje ciljev SPRS obravnavane po t. im. stičnih območjih¹.
- (2) Kljub zgoraj navedenemu je nujna sočasna neodvisna obravnava posameznega področja (ob upoštevanju ugotovitev preostalih skupin) in poglobitev posameznih tem. Med temi velja izpostaviti:
 - Tipologijo podeželskih območij z opredelitvijo kriterijev in enot obravnave (občina, rastrska celica?), ki bo omogočala razvrstitev podeželskih območij na način, da bodo med posameznimi tipi jasno opredeljene razlike, na osnovi katerih bodo določeni ukrepi za izvajanje ciljev SPRS.
 - Zelena infrastrukturo je treba obravnavati na različnih ravneh, poudarjeno je bilo tudi, da ZI na različnih ravneh opravlja različne funkcije. Glede na to, da je SPRS dokument, katerega namen je usmerjanje prostorskega razvoja na državni ravni, je treba opredeliti predvsem funkcije in elemente ZI na nacionalni ravni (z navezavo na širši, mednarodni prostor) ter preveriti možnosti za navezavo mestnih zelenih sistemov na višje ravni sistema ZI.
 - Razvojni potenciali po posameznih tipih podeželskih območij izkazujejo določene posebnosti, zato je pri njihovi obravnavi treba upoštevati predlagano tipologijo podeželskih območij.
- (3) Pestrost slovenskih krajin je v največji meri rezultat reliefne izoblikovanosti površja ter površinskega pokrova oz. rabe. Kljub 60% gozdnatosti ter zgolj 24% deležu površin v kmetijski rabi, je kmetijstvo še vedno ena glavnih dejavnosti, ki ustvarjajo kulturno krajino podeželja. Strukturne spremembe, ki smo jim priča v kmetijstvu (predvsem povečevanje parcel in kmetij na eni strani ter opuščanje in/ali ekstenzifikacija kmetijske proizvodnje na drugi) spreminjajo podobo kulturne krajine. Pri tem imamo v mislih predvsem razmerje med

¹ Stična območja so bila določena v skupni razpravi vseh fokusnih skupin in predstavljajo nekakšne preseke izhodiščnih območij, ki so bila predlagana znotraj posameznih fokusnih skupin (FUA, Podeželje in ZI, Gorska in obmejna območja). Kriterije za določitev izhodiščnih območij je izoblikovala vsaka strokovna skupina posebej in se med seboj razlikujejo, saj so nameni razdelitve različni. Kljub temu smo na skupni obravnavi ugotovili, da se ta območja med seboj prepletajo oz. da lahko med posameznimi tipološkimi opredelitvami potegnemo določene vzporednice. Rezultat razprave je šest stičnih območij, ki so bila podrobneje obravnavana v drugi fazi.

odprtim (kmetijskim) in zaprtim (gozdnim) prostorom, merilo prostora ter odnos med podeželskimi naselji in kmetijskimi zemljišči. Na podobo krajine vpliva tudi širjenje pozidanih območij – tako naselij, kot tudi infrastrukturnih objektov, območij namenjenih rekreaciji in proizvodnji. Vse omenjene spremembe vodijo v poenotenje in/ali poenostavljanje krajinskih vzorcev, ki so eden glavnih oblikovalcev značilne podobe kulturne krajine. SPRS kot državni planski dokument se mora opredeliti do teh trendov ter postaviti izhodišča za nadaljnje usmerjanje sprememb v krajini.

- (4) Kriteriji za opredelitev tipologije podeželskih območij morajo upoštevati predvsem:
- naravne razmere in primernost za kmetijsko proizvodnjo,
 - dostopnost do središč regionalnega pomena ter do storitev javnega pomena tako v fizičnem kot tudi v »funkcijskem« smislu (npr. javni prevoz, razvejanost mreže šol, zdravstvena oskrba, telekomunikacije, itd.),
 - prevladujoče dejavnosti na posameznem območju (ali gre za dejavnosti, ki izkoriščajo naravne vire – npr. kmetijstvo, gozdarstvo, tudi turizem, ali za proizvodne in storitvene dejavnosti),
 - demografske značilnosti območja.
- Pri tem je treba upoštevati da gre pri vsakem razvrščanju za posploševanje in je pragove med posameznimi območji pogosto težko opredeliti. Težava se pojavi tudi zaradi dejstva, da so posamezni podatki opredeljeni v različni natančnosti (npr. demografski podatki po občinah, medtem ko so naravne razmere znotraj občine lahko zelo raznolike tako npr. z vidika primernosti za kmetijsko proizvodnjo, kot tudi z vidika dostopnosti).

2.2 Ugotovitve delavnice Možnosti za izvajanje ciljev prostorskega razvoja na različnih območjih Slovenije (13.12.2016)

Zaradi povezanosti in prepleta štirih tematskih področij, ki so bila obravnavana v prvem krogu delavnic, je bila v drugem krogu organizirana skupna delavnica, na kateri so bila obravnavana:

- (1) Presečna oz. stična območja med tremi tematskimi skupinami: (a) funkcionalnimi urbanimi območji, (b) podeželjem in zeleno infrastrukturo ter (c) gorskimi in obmejnimi območji. Na osnovi gradiva iz prvega kroga delavnic ter diskusije na delavnicah in sestankih je bilo izoblikovanih šest stičnih/presečnih območij, ki so bila nato obravnavana v dopoldanskem delu delavnice. To so:
- urbana območja,
 - suburbanizirana podeželska območja,
 - nižja obmejna podeželska območja,
 - suburbanizirana obmejna območja,
 - gorska obmejna območja in
 - gorska območja v notranjosti.
- (2) V popoldanskem delu sta sledili poglobljeni razpravi, na katerih smo obravnavali (a) funkcionalna urbana območja ter (b) zeleno infrastrukturo.

Podroben zapis poteka delavnice skupaj z ugotovitvami je na voljo v dokumentu *Poročilo s posveta ob prenovi Strategije prostorskega razvoja Slovenije z dne 13. decembra 2016 v Kongresnem centru Brdo; Poglobljena tematska obravnava izbranih tem v sklopu prenove Strategije prostorskega razvoja Slovenije – SPRS*. V nadaljevanju zato samo nekaj najpomembnejših poudarkov:

- (1) Za doseganje ciljev prostorskega razvoja je nujno usklajevanje različnih interesov v prostoru, izražena je bila potreba po medresorskem usklajevanju.
- (2) Udeleženci so izpostavili tudi potrebo o izobraževanju in ozaveščanju javnosti o pomenu prostora.
- (3) Izražen je bil manjko politik (prostorske, urbane, krajinske), pomanjkanje usklajenosti posameznih politik ter prepoznavanja specifičnosti potreb posameznih območij znotraj nekaterih. Omenjena je bila potreba po prenovi sistema prostorskega planiranja - skozi novo zakonodajo ter ponovno uvedbo regionalne ravni načrtovanja.
- (4) Posamezne skupine, ki so obravnavale različne tipe območij so prišle do ugotovitve, da je številne cilje nemogoče obravnavati ločeno, pač pa da lažje govorimo o »paketu« ciljev. Ena od ugotovitev plenarne razprave je bila tudi, da bi bilo treba ponovno razmisliti o ustreznosti ciljev SPRS, kakor so zapisani zdaj. Udeleženci so se načeloma strinjali, da je vseh pet osnovnih ciljev smiselnih in relevantnih, da pa bi bilo treba posamezne podcilje združiti oz. zapisati na način, da je mogoče med njimi razlikovati oz. predvideti različne ukrepe za zagotavljanje različnih ciljev.
- (5) Zanimivo je tudi dejstvo, da so nekatere skupine, ki so obravnavale isti tip območij, kot pomembne izpostavile zelo različne cilje. Vzrok za to je najbrž dejstvo, da udeleženci delavnice prihajajo z različnih področij in posledično različno vrednotijo pomen posameznih ciljev, opredeljenih v SPRS.
- (6) Številni udeleženci so opozorili na dilemo, ki so jo imeli, ko so se morali odločiti o pomembnosti/nepomembnosti ciljev. Pogosto se jim namreč noben cilj ni zdel nepomemben do te mere, da bi mu dali negativni predznak (označevanje z listki).

2.3 Rezultati dela fokusne skupine in sledenje projektni nalogi

Ocenjujemo da vsebina naloge, predstavljena v tem poročilu, ustreza seznamu vsebin, ki so bile zahtevane s projektno nalogo. Predstavniki naročnika in izdelovalcev poročila smo vsebine sproti usklajevali na sestankih, kjer smo se dogovarjali tudi o spremembah in dopolnitvah, ki so se pokazale za potrebne tekom izdelave naloge. Ocenjujemo, da je tudi sodelovanje s pripravljavci gradiv za ostale fokusne skupine potekalo dobro. Rezultat medsebojnega sodelovanja je bila tudi druga delavnica (december 2016), ki je bila organizirana namesto štirih ločenih, saj se je pokazala potreba po skupni obravnavi nekaterih tem ob sočasni poglobitvi drugih.

2.4 Ovrednotenje tipologije območij z vidika potreb po specifičnih ukrepih za izvajanje ciljev SPRS

Eden od osnovnih namenov ciljev dela fokusnih skupin je pripraviti nabor ukrepov za uresničevanje ciljev SPRS 2050 po posameznih področjih in območjih, glede na njihovo specifiko. Kakor se je pokazalo skozi pripravo delovnih gradiv in izvedbo samih delavnic, se značilnosti posameznih območij, kljub temu da so bila določena po različnih kriterijih, prepletajo oz. je do določene mere mogoče potegniti med njimi vzporednice – npr. višja obmejna gorska območja imajo podobne značilnosti kot odmaknjena podeželska območja, medtem ko se suburbanizirana podeželska

območja do določene mere prekrivajo s funkcionalnimi urbani območji. Do presekov in stičnih območij prihaja med tremi od štirih uvodoma opredeljenih skupin/področij: (1) funkcionalnimi urbani območji, (2) podeželskimi območji ter (3) gorskimi in obmejnimi območji, medtem ko je skupina (4) prostorske možnosti za nizkoogljično družbo nekoliko specifična, saj edina ne skuša opredeliti prostorske tipologije, temveč skuša ukrepe za zagotavljanje ciljev SPRS doseči na drugačen način.

Na osnovi gradiv prve faze, rezultatov prvega kroga delavnic ter diskusije med predstavniki naročnika in izvajalcev strokovne podpore fokusnim skupinam, so bila pred drugim krogom obravnave določena stična/presečna območja. Njihov osnovni namen je bil:

- (1) zagotoviti enakovredno obravnavo vseh posebnosti, ki so značilna za posamezna območja, to je, predvideti specifične ukrepe za vsak tip prostora, ter
- (2) z opredelitvijo združene tipologije pokriti ves prostor.

Ker stična in presečna območja izhajajo iz treh različnih tipologij, je bilo nemogoče postaviti jasne kriterije za njihovo opredelitev. Zato so bila opredeljena na »gestalt« način, kot sinteza prej omenjenih tipologij. Vsak tip območja je kljub temu mogoče opisati na osnovi nekaj kriterijev, določeni pa so bili tudi »tipični predstavniki«, to so posamezna naravnogeografsko/krajinsko/administrativno prepoznana območja, ki spadajo v posamezen tip².

Kot je omenjeno že zgoraj, naj bi potreba po opredelitvi teh območij izhajala iz potreb po specifičnih ukrepih, ki naj bi v posameznem območju prispevali k zagotavljanju ciljev SPRS.

Kakor lahko povzamemo iz razprave, je potreba po specifičnih ukrepih, prilagojenih lokalnemu okolju izražena predvsem v območjih, ki so razvojno šibkejša, pogosto zaradi svoje geografske lege (odmaknjena in slabše dostopna hribovita območja, nekatera od teh so tudi obmejna), ki ima pogosto za posledico slabše razvite dejavnosti (tako storitev javnega pomena kot tudi delovnih mest nasploh), kar se odraža v negativnem demografskem trendu ter stagnaciji in/ali nazadovanju takih območij. Za ta območja je pogosto značilna ohranjena krajina in narava, ki sta bili prepoznani kot pomembni kakovosti in razvojna potenciala. Obstajajo pa tudi območja s podobnimi naravnimi pogoji kot so omenjeni zgoraj, ki pa so razvojno uspešna, imajo močna regionalna ali sub-regionalna središča, ki so tudi zaposlitveni centri (npr. Idrija) ali »ekonomsko stabilno« ekonomijo, osnovano na izkoriščanju naravnih virov (Cerkljansko?). V takšnih primerih se pogosto pojavi potreba po drugačnih ukrepih oz. se nam znotraj razmeroma homogenega območja, za katerega lahko predpišemo enotne ukrepe, pojavijo območja, ki zahtevajo drugačno obravnavo. Po drugi strani pa nekatera območja, ki so po predlagani tipologiji uvrščena v različne tipe, izkazujejo podobne lastnosti oz. lahko na teh območjih cilje prostorskega razvoja zasledujemo s podobnimi ukrepi. Takšna primera sta npr. Goričko in Brkini, ki sta po predlagani tipologiji uvrščena v nižja obmejna območja ter gorska obmejna območja, izkazujeta pa podobne razvojne probleme oz. zahtevata podobne ukrepe za uresničevanje ciljev razvoja.

Predlagamo, da se tipologijo območij, na katero bodo vezani ukrepi SPRS nekoliko prilagodi, posamezna območja združi ter opredeli podkategorije kjer je to potrebno. Na te podkategorije se nato vežejo specifični ukrepi. Predlog je podan v Preglednici 1.

² Seznam vseh obravnavanih območij z navedbo njihovih značilnosti in "tipičnih predstavnikov" posameznega območja je naveden v delovnem gradivu (razpredelnicah), pripravljenih za drugi krog delavnice.

Preglednica 1: Predlagana tipologija območij, na katero se vežejo ukrepi

Tipologija območij, obravnavana na 2. delavnici	Predlog nove tipologije	Podtipi
Urbana območja	Urbana območja	Obmejna urbana območja: npr. Nova Gorica, Obalno somestje
Suburbanizirana podeželska območja	Suburbanizirana in jedrna podeželska območja ³	Suburbanizirana in jedrna obmejna podeželska območja: npr. Spodnje Posavje
Suburbanizirana obmejna območja		
Nižja obmejna podeželska območja	Gorska in obmejna območja	Razvojno šibkejša gorska in obmejna območja ⁴ : npr. Goričko, Haloze
Gorska obmejna območja		
Gorska območja v notranjosti		

³ Pragove za razmejitve suburbaniziranih in jedrnih podeželskih območij je pogosto težko določiti, zato predlagamo da se ta območja obravnava skupaj, saj je prehod med njimi pogosto zvezen, značilnosti enih pa postopno prehajajo v druga. Manjši podeželski centri imajo pogosto značaj suburbanih območij, medtem ko je njihovo zaledje tipično "ruralno".

⁴ Za ta območja je poleg odmaknjene lege (ki je lahko tudi obmejna) in slabe prometne dostopnosti značilno tudi pomanjkanje delovnih mest, kar vodi v stagnacijo območja in depopulacijo.

⁵ Za razliko od prejšnje kategorije ta območja gravitirajo na manjša središča, ki pa so zaradi specifičnosti razmer (turizem, posamezni proizvodni obrati) razvojno močnejša in predstavljajo steber lokalne ekonomije, prebivalcem pa omogočajo delovna mesta (npr. Idrija, Bovec, Cerklje ob Kopru).

3 Podeželje

3.1 Razumevanje pojma podeželje, pregled različnih klasifikacij

Slovar slovenskega knjižnega jezika podeželje opredeli kot »območje zunaj večjih mest«, vendar Drozg in Pelc (2008) v svojem pregledu različnih opredelitev podeželja opozarjata na pomanjkljivosti takšne negativne opredelitve, ter opozarjata na dejstvo, da se v Sloveniji pri opredelitvah podeželja še vedno osredotočamo predvsem na fizične oz. morfološke dejavnike, kot so raba prostora, značilnosti poselitvenega vzorca, manj pa na socialne, funkcijske in kulturne vidike, ki so prav tako pomembni.

Podeželje tako razumemo kot:

- fizično kategorijo, zato so elementi fizičnega prostora izhodiščni pri vseh opredelitvah,
- območje, ki se razlikuje od mest, zato so mesta pogosto uporabljena kot referenčna točka,
- območje, kjer prevladujeta kmetijstvo in gozdarstvo kot gospodarski dejavnosti⁶, ter
- območje manjše gostote in počasnejše rasti prebivalstva.

Tudi spletni Cambridge slovar podeželje/countryside opredeli podobno kot SSKJ: »zemljišča izven mest ali industrijskih območij, ki so v kmetijski rabi ali naravno ohranjena«

(<http://dictionary.cambridge.org/dictionary/english/countryside>).

3.1.1. OECD klasifikacija

Sodobnejše opredelitve podeželja pa poudarjajo, da to ni sinonim za območje v kmetijski rabi ali območje, ki gospodarsko stagnira. Kljub temu je termin podeželski (ang. rural) pogosto sinonim za ne-urbano, urbana območja pa so opredeljena na osnovi kriterijev kot so minimalna gostota prebivalstva in/ali minimalna velikost naselij (New Rural Policy, OECD). OECD je predlagala regionalno tipologijo (TL3 – territorial regions 3), v kateri so regije/teritorialne enote razvrščene v tri skupine:

- (1) Pretežno urbana območja,
- (2) Vmesna območja in
- (3) Pretežno ruralna območja – v teh znotraj območja OECD živi približno četrtina prebivalstva, v Sloveniji pa več kot polovica.

Ob upoštevanju kriterijev kot so gostota prebivalstva, oddaljenost od urbanih centrov, potovalni časi do centrov pa območja lahko nadalje razvrstimo v:

- (1) Obmestna, v katerih živi 80% prebivalcev OECD, ter
- (2) Odročna, kjer prebiva preostalih 20% podeželskega prebivalstva OECD.

Ob upoštevanju funkcionalnih urbanih območij ter vzorcev dnevnih migracij, OECD podeželska območja razdeli v tri tipe:

- (1) Podeželska območja znotraj funkcionalnih urbanih območij. Njihov razvoj je povezan z urbanih območji, glavni izzivi, s katerimi se soočajo ta območja pa so: koncentracija storitvenih dejavnosti v jedrnem delu, povpraševanje po delovni sili ter upravljanje s politiko rabe prostora zaradi pritiskov urbanih centrov.

⁶ Danes so na številnih podeželskih območjih prisotne tudi druge dejavnosti, ki pogosto prispevajo večji delež k ekonomiji podeželskih območij.

- (2) Podeželska območja izven, a v neposredni bližini urbanih območij. To so območja, ki imajo običajno trdno gospodarsko osnovo, privlačijo nove prebivalce, poseben izziv v teh območjih pa predstavlja gospodarska in družbena raznolikost – predvsem skozi tekmo za prostor oz. njegovo rabo ter različne potrebe in želje starih in novih prebivalcev teh območij.
- (3) Podeželska območja oddaljena od urbanih območij. V teh območjih so z gospodarskega vidika ključne primarne dejavnosti, gospodarska rast je odvisna od prepoznavanja ključnih potencialov in prednosti teh območij (npr. kmetijstvo, gozdarstvo, turizem) ter sočasnega izboljšanja povezav in servisnih storitev.

3.1.2 ESPON EDORA klasifikacija

Pri sodobnih opredelitvah podeželja so poleg fizičnih značilnosti običajno obravnavani številni vidiki in procesi, ki vplivajo na njegovo podobo in funkcijo (povzeto po ESPON EDORA, 2011):

- (1) **Ekonomski**, pri čemer je treba poudariti:
 - a) strukturne spremembe, ki se odražajo predvsem v diverzifikaciji funkcij, razvoju sekundarnih in terciarnih dejavnosti kot gonilnih sil razvoja; temu se običajno pridružujejo še globalizacija, transport ter liberalizacija svetovne trgovine,
 - b) izkoriščanje okoljskih javnih dobrin na podeželju, kot so biotska raznovrstnost, krajina in tradicionalna kultura.

Ekonomski procesi vodijo na eni strani k diverzifikaciji podeželja – tudi na odročnih območjih, na drugi pa se kažejo v povečevanju kmetijske specializacije, merila in produkcije – ta trend je prisoten na območjih z ugodnejšimi pogoji za kmetijstvo, ki so običajno tudi dostopnejša.

- (2) **Družbeni** procesi se kažejo predvsem v obliki migracij, od katerih se Slovenija sooča z:
 - odseljevanjem iz odročnih podeželskih območij in
 - deurbanizacijo: selitvami iz mest v dostopna podeželska območja.
- (3) **Politike**: pri tem gre predvsem za na novo opredeljevanje administrativnih meja kot odziv na spremenjene vzorce dnevnih migracij (zaposlitveni centri in zaledja).
- (4) **Okoljski**: dvig temperature, suša in ostali nepredvidljivi vremenski pojavi (pozeba, neurja, toča), ki smo jim priča v našem klimatskem pasu, se odražajo v slabših/negotovih pogojih za kmetovanje ter degradaciji okolja, ki posledično postane tudi manj privlačno za turizem in pritočasne dejavnosti.
- (5) **Regionalni kontekst** in možnosti prihodnjega razvoja podeželskih območij so prikazane v obliki treh scenarijev:

Agro-centrični scenarij je usmerjen k odmiku od zgolj proizvodnje hrane proti multifunkcionalni industriji, k zagotavljanju javnih dobrin na podeželju in diverzifikaciji dejavnosti – npr. predelava hrane, rekreacija, turizem. Podeželje opredeli kot t. im. »consumption countryside«, pomemben je premik od kmetijske politike, ki podpira modernizacijo kmetijstva k poudarjanju razvoja podeželja in kmetih kot skrbnikov podeželskega okolja.

Ruralno-urbani scenarij osvetljuje vzročno-posledične povezave in procese, ki vodijo k diferenciaciji in povečevanju razlik med dostopnimi in odročnimi ter redko poseljenimi podeželskimi območji.

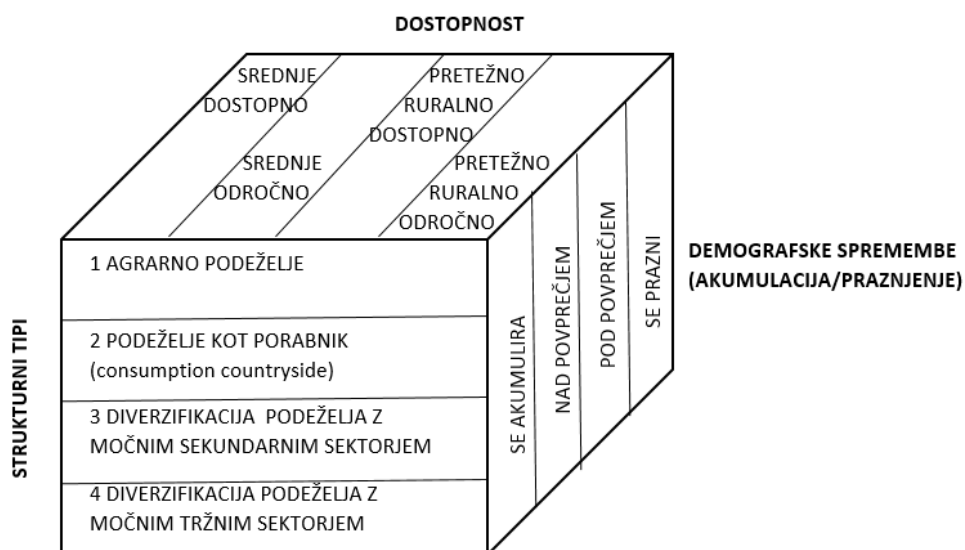
Globalizacijski scenarij poudarja pomen povečane povezanosti in liberalizacije globalnega trga. To vključuje prostorsko segmentacijo trga dela s poceni delovno silo na nekaterih območjih, ter na drugi strani mesta in obmestna območja, ki prinašajo dobro plačane zaposlitve. Strukturne spremembe,

kot so zmanjševanje deleža kmetijstva in povečanje deleža servisnih dejavnosti v gospodarstvu, so posledica globalizacije.

V ESPON-ovem projektu EDORA je tipologija podeželskih območij izdelana na osnovi treh kriterijev, ki so sinteza vseh procesov, ki potekajo na podeželju in po katerih se podeželska območja razlikujejo med sabo:

- (1) **Ruralnost/dostopnost:** ta tipologija je bila izpeljana iz ruralno-urbanega scenarija in opredeljuje štiri tipe podeželskih območij glede na dostopnost.
- (2) **Ekonomsko prestrukturiranje:** ta tipologija izhaja iz agro-centričnega in ruralno-urbanega scenarija in prav tako opredeli štiri tipe podeželskih območij glede na njegove funkcije.
- (3) **Učinkovitost/storilnost (performance):** ta tipologija regije razvršča na premico med akumulacijo in praznjenjem.

Tipologija podeželskih območij je tako predstavljena v obliki kocke, pri kateri je vsaka dimenzija predstavljena z enim kriterijem:



Slika 1: EDORA tipologija podeželskih območij

Analiza podeželskih območij na makro (evropski) ravni je pokazala, da se agrarno podeželje v večini primerov prazni, podobno je s podeželskimi območji z močnim sekundarnim sektorjem – predvidevajo da zato, ker so ta območja zelo odvisna od predelovalne industrije, ki je v upadanju. Na drugi strani pa t. im. »consumption countryside« in območja z močnim tržnim sektorjem privlačijo nove prebivalce.

3.1.3. Slovenski primeri klasifikacije podeželja

Perpar (2014) v svoji raziskavi definira **podeželsko območje, kot prostorsko enoto s podobnimi naravnimi, gospodarskimi in družbenimi značilnostmi ter razpoznavno identiteto, za katero je mogoče opredeliti skupna razvojna izhodišča.**

Na podlagi njegovega pregleda literature izhaja, da pri opredeljevanju podeželja lahko razlikujemo med dvema pristopoma:

- (1) Prvi, prostorski, označuje podeželje kot poseben tip prostora, drugi pa ga označuje kot družbeno predstavo (Terluin, 2001 cit. po Perpar 2014). Tudi v povezavi z opredeljevanjem podeželja v Sloveniji omenja dva pristopa in sicer, da nekateri avtorji podeželje opredeljujejo kot nemestno, drugi ga opredeljujejo na osnovi njegovih lastnih značilnosti. Pri prvi definiciji se pojavi problem, ker z nikalno definicijo avtorji ne povedo, kaj podeželje je (Perpar, 2014).
- (2) V sklopu drugega pristopa je nastala členitev slovenskega podeželja in sicer je Kovačič s sod. (2000) slovenski prostor razčlenil na mestni in podeželski, ki ga je v nadaljevanju razčlenil na tri območja ter dve od njih še naprej na podobmočja (Preglednica 2).

Preglednica 2: Tipološka členitev podeželja v Sloveniji (Kovačič, 2000)

Tip	Podtip
Obmestje	-
Značilna podeželska območja	Značilna podeželska ravninska območja Značilna podeželska gričevnata območja Značilna podeželska hribovita in gorska območja
Območja praznjenja	Območja intenzivnega praznjenja Območja zmernega praznjenja Območja potencialnega praznjenja

Tipologija je sicer dobro opredelila območja glede na stanje in možnost razvoja. Glavna njena pomanjkljivost za izvedbo v praksi pa je, da je bila temeljna prostorska enota krajevna skupnost, za katere pa danes ni več mogoče pridobiti relevantnih podatkov (Perpar, 2014).

Kasneje sta tipološko členitev slovenskega podeželja pripravila še Kladnik in Ravbar (Kladnik in Ravbar, 2003, cit. po Perpar, 2014), kjer pa je bila glavna pomanjkljivost uporaba (pre)velikega nabora kazalnikov, za katere ni bilo mogoče pridobiti podatkov na ravni naselij in zato sintezna karta ne predstavlja zaokroženih homogenih območij (Perpar, 2014).

Program razvoja podeželja (PRP) (PRP, 2015), je v svoji različici 1.3, opredelil podeželje za potrebe izvajanja nekaterih ukrepov PRP na sledeč način:

»PRP 2014–2020 pokriva celotno območje Republike Slovenije (RS). Glede na OECD definicijo podeželskih območij se Slovenija kot celota uvršča med podeželska območja, slovenske statistične regije pa so nadalje razvrščene v:

- (1) **pretežno podeželske regije**, ki pokrivajo 11.889,2 km² oziroma 58,65 % ozemlja, so: pomurska, podravska, koroška, spodnjeposavska, notranjsko-kraška, goriška, jugovzhodna Slovenija;
- (2) **zmerno podeželske regije**, ki pokrivajo 8.383,8 km² oziroma 41,63 % ozemlja, so: zasavska, gorenjska, obalno-kraška, osrednjeslovenska, savinjska.

Za doseganje cilja uravnoteženega teritorialnega razvoja podeželskih gospodarstev in skupnosti, vključno z ustvarjanjem in ohranjanjem delovnih mest, so v poglavju 8.1 »Posebna opredelitev podeželskega območja« opredeljeni ukrepi oziroma podukrepi, kjer se kot podeželska območja štejejo naselja z manj kot 5.000 oziroma manj kot 10.000 prebivalci.«

Posebna opredelitev podeželskega območja

Posebna opredelitev podeželskega območja se uporablja za ukrep M19, za ukrep M07 ter podukrep M06.4 ukrepa M06. V primeru ukrepa M19 se kot podeželsko območje štejejo vsa naselja z manj kot 10.000 prebivalci. V primeru ukrepa M07 ter podukrepa M06.4 pa se kot podeželsko območje štejejo vsa naselja z manj kot 5.000 prebivalci (Preglednica 3).

Preglednica 3: Posebna opredelitev podeželskih območij v okviru Programa razvoja podeželja 2014-2020

Opredelitev: kot podeželska območja se štejejo vsa naselja z manj kot ⁷ :	Številka in ime ukrepa/podukrepa
5.000 prebivalci	M06: Razvoj kmetij in podjetij M06.4 Podpora za naložbe v vzpostavitev in razvoj nekmetijskih dejavnosti
10.000 prebivalci	M07 Osnovne storitve in obnova vasi na podeželskih območjih M19 Podpora za lokalno razvoj v okviru pobude LEADER (lokalni razvoj, ki ga vodi skupnost)

Povzeto po PRP 2014-2020 so cilji in nameni omenjenih ukrepov in podukrepa sledeči:

Cilj ukrepa M06

Cilj ukrepa je tudi spodbuditi razvoj nekmetijskih dejavnosti na račun večje rabe endogenih potencialov ter ustvariti dodatni vir dohodka na podeželju, ohranjanju obstoječih delovnih mest, pa tudi k ustvarjanju novih, zlasti zelenih delovnih mest. To je še posebej pomembno za majhne kmetije in podjetja z nizko stopnjo tržne usmerjenosti, kot tudi za tiste z gospodarsko in razvojno šibkejših območij, ki si lahko z razvojem nekmetijskih dejavnosti ustvarijo dodatne vire dohodka in si na ta način zagotovijo ekonomsko in socialno stabilnost. Razvoj nekmetijskih dejavnosti jim lahko omogoči nadaljnji razvoj in odpira nove poslovne priložnosti npr. preko vključevanja v živilske, gozdno-lesne in druge neživilske verige ter širše lokalno gospodarstvo. Glede na različno stopnjo razvitosti in zmožnosti aktiviranja endogenih potencialov med posameznimi podeželskimi območji v Sloveniji, je smiselno diverzifikacijo v nekmetijske dejavnosti spodbujati ciljno usmerjeno in sicer usmeriti podpore zlasti v območja s slabšo gospodarsko in razvojno uspešnostjo, z visoko stopnjo brezposelnosti in nizkim zaposlitvenim potencialom.

Namen podukrepa M06.4

Namen podukrepa je zagotoviti podporo naložbam v ustanovitev in razvoj nekmetijskih dejavnosti na podeželju. Podukrep uvaja finančne instrumente oziroma povratne oblike financiranja, s čimer želimo upravičencem zagotoviti lažji dostop do finančnih sredstev v razmerah nedelovanja bančnega trga ter na ta način spodbuditi hitrejši gospodarski razvoj na podeželju.

⁷ Manj kot 5.000 prebivalcev ima po podatkih SURS iz januarja 2016 (<http://www.stat.si/StatWeb/prikazi-novico?id=5966&idp=17&headerbar=15>) 99,3% vseh slovenskih naselij, v katerih živi 61,3% prebivalcev Slovenije, manj kot 10.000 prebivalcev pa skupno 99,7% vseh slovenskih naselij, v katerih živi 68,8% vseh prebivalcev.

Namen ukrepa M07

Namen ukrepa je izgradnja širokopasovnih omrežij v naseljih z manj kot 5.000 prebivalcev. Območja gradnje širokopasovne infrastrukture so za potrebe tega ukrepa definirane kot območja, kjer ob času vložitve vloge na javni razpis takšni širokopasovni priključki niso omogočeni in hkrati ni tržnega interesa za njeno gradnjo oziroma kot območja, kjer novi interesenti nimajo možnosti pridobitve takšnega širokopasovnega priključka.

Cilj ukrepa M19

Cilj ukrepa LEADER je spodbujanje socialne vključenosti, zmanjševanje revščine in gospodarski razvoj podeželskih območij s poudarkom na pospeševanju lokalnega razvoja podeželskih območij. Poleg tega pa pomembno prispeva reševanju drugih lokalnih potreb, zlasti k ohranjanju narave, varstvu okolja ter kulturne krajine, kulturne dediščine in njenih elementov ter predstavlja izziv za različne ciljne skupine na podeželju.

3.2 Predlog opredelitve podeželja v Sloveniji ⁸

Na osnovi zgoraj predstavljenih tipologij podeželskega prostora predlagamo njihovo sintezo v tri tipe podeželskih območij:

(1) Urbanizirana podeželska območja:

Nahajajo se na obrobju večjih mest (predvsem središč nacionalnega pomena). Pogosto gre za spalna naselja, ki so »podhranjena« s funkcijami - razvila so se nenačrtovano in storitvene dejavnosti niso sledile hitri rasti prebivalstva (predvsem vrtci, javni transport). Površina kmetijskih zemljišč se zaradi širjenja pozidanih območij zmanjšuje. Kmetijstvo je v teh območjih »odrinjeno« na rob, z njim se ukvarja majhen delež prebivalstva, pogosti so konflikti med kmeti in ostalimi prebivalci. Zaradi širjenja naselij so kmetije pogosto obdane s stanovanjskimi objekti, kar povzroča njihovo utesnjenost in težnje po preselitvi. Krajina na teh območjih je pogosto razvrednotena zaradi stihijskega širjenja pozidanih območij. Izgublja se značilen odnos med naselji in krajino, saj se kmetovanje opušča, naselja pa izgubljajo podeželski značaj. Na območjih, ki ostajajo v kmetijski proizvodnji, se raba pogosto intenzivira.

⁸ V SPRS 2004 so opredeljena središča mednarodnega, nacionalnega, regionalnega in medobčinskega pomena z gravitacijskimi območji. Izhodišča za opredelitev tega sistema so v pomenu posameznih mestnih naselij, ter funkcijah, ki jih opravljajo. Predlagana tipologija podeželskih območij ima izhodišča drugje, to je v značilnosti podeželskih območij, zato je težko potegniti enostavne vzporednice med posameznim tipom podeželskega območja in tipom urbanega središča, na katerega se (praviloma) navezuje. Medtem ko velja, da se predvsem urbanizirana podeželska območja nahajajo na obrobju središč mednarodnega ali nacionalnega pomena in se v večini primerov direktno navezujejo na ta središča, lahko že pri jedrnih podeželskih območjih opazimo večjo raznolikost. Medtem ko nekatera direktno gravitirajo na središča nacionalnega pomena (npr. okolica Novega mesta, Murske Sobote), druga gravitirajo lahko na dve središči z različnim pomenom. Tak primer je npr. Savinjska dolina, kjer jedrna podeželska območja gravitirajo tako na Celje kot središče nacionalnega pomena, obenem pa na nekatera manjša lokalna središča (npr. Žalec), kjer so prisotne nekatere funkcije (npr. šola, osnovna zdravstvena oskrba, itd.). Podoben primer je Vipavska dolina, kjer jedrna podeželska območja gravitirajo na Vipavo ali Ajdovščino, z nekaterimi funkcijami pa na Novo Gorico. Do take situacije prihaja predvsem zaradi lege jedrnih podeželskih območij (kombinacija ugodnega terena, posledično večja zgozditvev prebivalstva in dobra prometna povezanost). Razmejitev med urbaniziranim podeželjem in jedrnimi podeželskimi območji je zato pogosto težavna.

Pri odročnih podeželskih območjih, kjer gre običajno za območja, ki so odmaknjena od pomembnejših prometnih povezav in imajo obenem slabše pridelovalne pogoje za kmetijstvo, je običajno odnos med podeželjem in lokalnim središčem bolj jasno izražen. Posamezna mestna in trška naselja opravljajo funkcijo lokalnih središč in zagotavljajo večino funkcij prebivalstvu.



Slika 2: Podeželje na obrobju večjih mest (Vevče pri Ljubljani)

(2) Jedrna podeželska območja:

Ta območja niso neposredno povezana z večjimi mesti, pogosto gravitirajo na manjša lokalna oskrbna središča. Nahajajo se na območjih z dobrimi pridelovalnimi pogoji, kar omogoča tržno usmerjeno kmetijstvo. Ležijo v bližini prometnih povezav in so dobro dostopna. Poleg kmetijstva se v teh območjih razvijajo tudi sekundarne dejavnosti (razne obrtno-industrijske cone), ki predstavljajo pomembne zaposlitvene priložnosti. Kulturna krajina ohranja nekatere elemente prepoznavnosti kot so razmerja med odprto krajino in naselji, posamezni krajinski vzorci in krajinske prvine, značilne oblike poljske razdelitve. Obenem je kulturna krajina na teh območjih pod vplivom številnih sprememb, ki vplivajo na njeno podobo. Zaradi dobrih pridelovalnih pogojev se pojavlja trend po povečevanju tako kmetij kot tudi posameznih parcel, spreminja se merilo prostora in izginjajo nekatere krajinske prvine, novi kmetijski objekti, ki se umikajo iz vasi so večjih dimenzij in pogosto umeščeni na neustrezne lokacije.



Slika 3: Krajina jedrnega podeželskega območja (Murski Črnci na levem bregu Mure)

(3) Odmaknjena podeželska območja:

Ta območja so odmaknjena od glavnih prometnih povezav in slabše dostopna. Poleg tega so zanje značilne manj ugodne naravne razmere za kmetijsko pridelavo in posledično slabši pridelovalni pogoji. Pomanjkanje delovnih mest ter slabe prometne povezave pogosto vodijo v stagnacijo, naselja se praznijo, tradicionalna kulturna krajina izginja, vendar ne zaradi intenzifikacije kmetijske proizvodnje, temveč zaradi opuščanja pridelave. Spreminja se razmerje med odprto, obdelano krajino in gozdom, posledično pa tudi značilni krajinski vzorci (npr. gozd se iz grap in osojnih pobočij širi na grebene in prisojne lege, ki so bile nekoč obdelane in poseljene). Številna od teh območij imajo velik potencial za razvoj turizma in rekreacije zaradi velike naravne ohranjenosti in krajinske pestrosti. Vendar se zaradi opuščanja in ekstenzifikacije obdelave zmanjšuje krajinska pestrost s tem pa tudi privlačnost krajine za razvoj turizma in rekreacije.



Slika 4: Zaraščanje kulturne krajine v odmaknjenih predelih (Brkini)

3.2.1 Predlog metodologije za določitev tipov podeželskih območij⁹

Namen vrednotenja je na osnovi izbranih kriterijev pripraviti osnovo za določitev in razmejitev treh tipov podeželskih območij. Večina statističnih podatkov (npr. npr. demografski in ekonomski kazalci), ki bi omogočali razvrstitev območij v tri predlagane tipe je na voljo na ravni občin, vendar menimo, da so znotraj nekaterih občin razmere preveč raznolike, da bi jih uvrstili v isti tip. Znotraj številnih občin namreč lahko prepoznamo vsaj dva tipa območij, ponekod celo vse tri (npr. Nova Gorica s suburbaniziranim območjem ob mestu, jedrnim podeželskim območjem v spodnji Vipavski dolini in

⁹ Predlagana tipologija je narejena na osnovi že obstoječih tipologij podeželskih območij in prvenstveno temelji na razlikovanju med naravnimi razmerami, dostopnosti oz. bližini večjih centrov, demografskih in gospodarskih značilnostih. Na tem mestu treba poudariti, da je bila tekom priprave gradiva z naročnikom in pripravljavci strokovne podpore za ostale skupine pripravljen predlog, ki je vseboval različne tipologije – ta območja so bila obravnavana na drugi delavnici, 13.12.2016 na Brdu pri Kranju. Pričujoče gradivo v Poglavlju 2.4 (Preglednica 1) ponuja nadgradnjo rezdeltive na območja, obravnavana na 2. delavnici. Vendar je bilo s predstavniki naročnika dogovorjeno, da pri pripravi končnih poročil ostanemo pri izhodiščnih predlogih (tipologijah), ki izhajajo iz posebnosti posameznih področij. Za pripravo ukrepov znotraj SPRS bo potrebna sinteza predlogov različnih fokusnih skupin in oblikovanje skupne tipologije območij, na katere bodo vezani posamezni ukrepi.

odmaknjenim podeželjem na Banjški planoti). Metoda s katero so oblikovana izhodišča za razmejitev posameznih tipov podeželskih območij, je zasnovana v treh korakih:

- (1) V prvem so na osnovi kriterijev, ki opredeljujejo naravne razmere¹⁰ opredeljena izhodišča za razmejitev med drugim in tretjim tipom podeželskih območij. Izbrani kriteriji so: nadmorska višina, strmina in kategorizacija kmetijskih zemljišč (TVKZ) – torej kriteriji, ki opisujejo naravne razmere. Vsi trije kriteriji so ovrednoteni na dvostopenjski lestvici, pri čemer so z oceno 1 ovrednotena območja ki so najbolj odročna in imajo obenem slabše razmere za kmetijstvo: velike strmine, višje nadmorske višine in slabša kakovost kmetijskih zemljišč. Z oceno 2 so ovrednotena območja, ki so dostopnejša, ležijo na na manjših strminah, nižjih nadmorskih višinah in imajo dobre pridelovalne razmere. Na koncu so vsi kriteriji združeni v vsoto (ocene 3-6), rezultat je nato ponovno pretvorjen na 2-stopenjsko lestvico.
- (2) Ker je glavni namen opredelitve različnih tipov podeželskih območij usmerjanje prihodnjega razvoja v prostoru, pri opredelitvi prvih dveh tipov podeželskih območij poleg zgoraj omenjenih kriterijev upoštevamo še dodatne kriterije, kot so npr.: obmejnost in prometna odmaknjenost območja, posebne gospodarske značilnosti (npr. turizem, kmetijstvo). Zaradi omejenega obsega naloge metoda ni bila eksplicitno razvita, temveč so bili dodatni kriteriji upoštevani na gestalt način. Za usmerjanje ukrepov SPRS na posamezen tip območij je potrebna sinteza z predlogi ostalih skupin (glej opombo 9 na prejšnji strani).
- (3) V drugem koraku se z upoštevanjem bližine urbanih območij določi še kategorijo 1 urbanizirano podeželje. Meje teh območij so namenoma določene le kot obroč okrog večjih središč, saj je pogosto težko razmejiti kje se konča urbanizirano in kje začne jedrno podeželje. Najpogostejši so namreč zvezni prehodi med tema dvema.

OPREDELITEV IN VREDNOTENJE KRITERIJEV

1 strmina:

do 11% = 2,

nad 11% = 1

2 nadmorska višina:

do 600 m = 2,

nad 600 m = 1

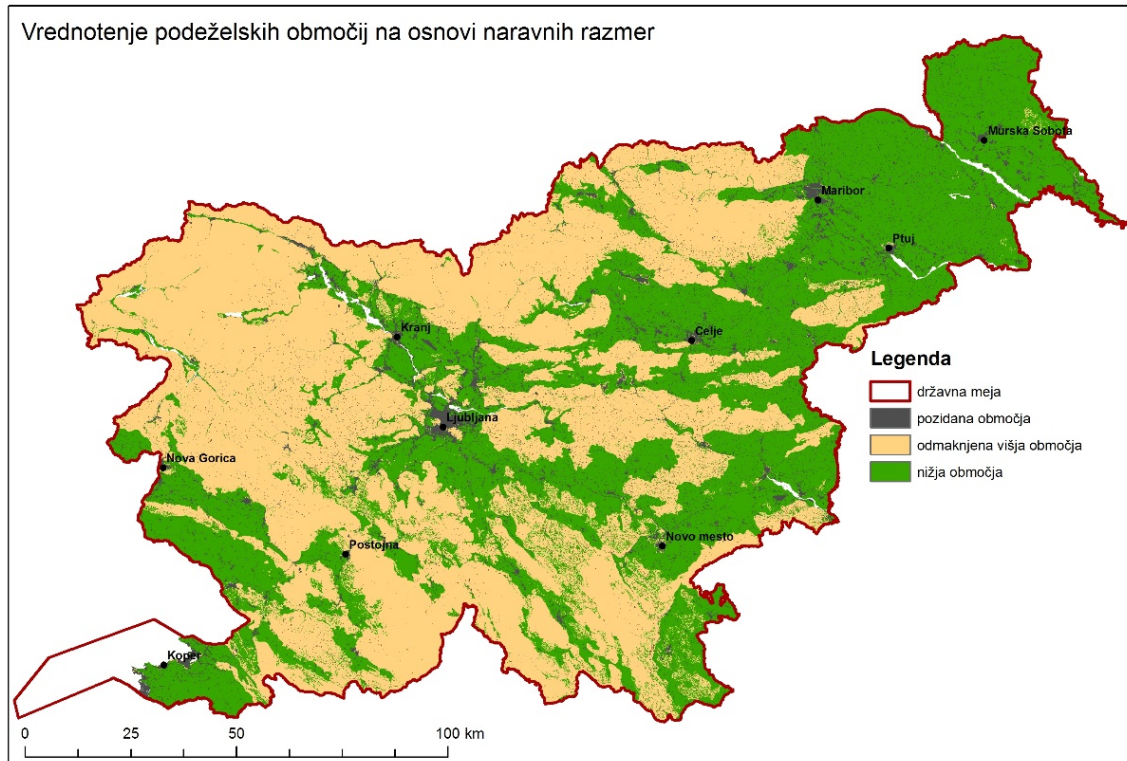
3 TVKZ:

izjemno pomembna in pomembna območja za kmetijstvo = 2,

pomembna in ostala območja = 1

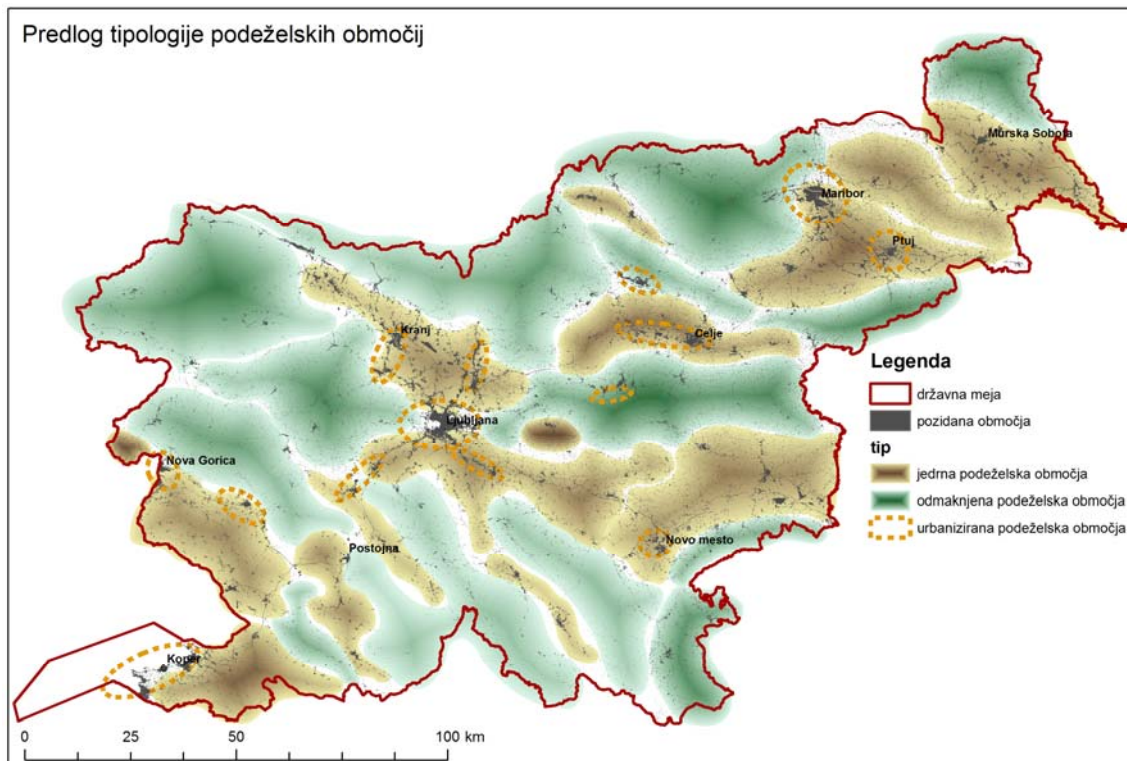
Rezultat modeliranja je prikazan na spodnji sliki.

¹⁰ Ostali kriteriji (npr. demografski in gospodarski kazalci) tu niso upoštevani, saj so, kot je omenjeno že zgoraj, dostopni samo za občine v celoti.

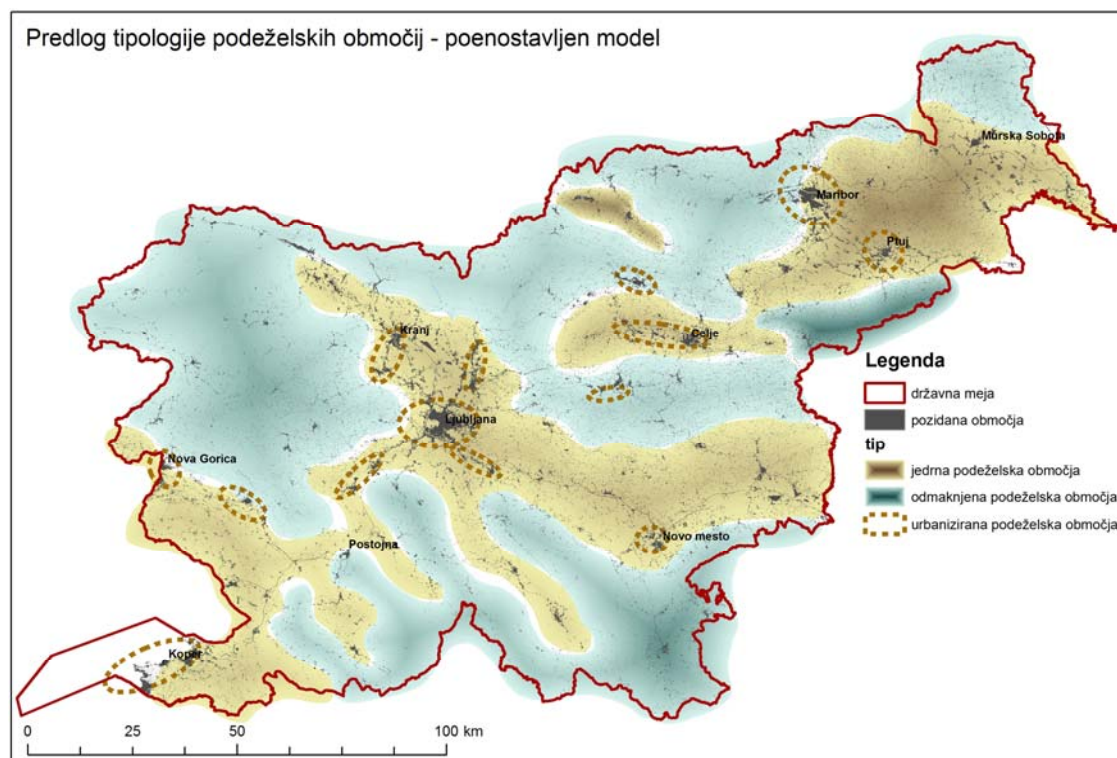


Slika 5: Vrednotenje podeželskih območij na osnovi naravnih razmer

Razmejitev je za potrebe naloge narejena na osnovi strokovne presoje in z upoštevanjem dodatnih kriterijev kot so obmejnost (odmaknjenost) območja, oddaljenost od urbanih centrov, ostale dejavnosti.



Slika 6: Predlog tipologije podeželskih območij



Slika 7: Poenostavljena tipologija podeželskih območij

3.3 Vloga podeželja in funkcije na podeželju

V osnutku vizije prostorskega razvoja Slovenije je zapisano, da podeželje v prihodnjem razvoju obdrži tradicionalno in prepoznavno podobo, med dejavnostmi na podeželju pa prevladujejo kmetijstvo, gozdarstvo, storitveno gospodarstvo s poudarkom na turizmu in rekreaciji, prisotna so tudi manjša podjetja, pri katerih je proizvodnja v veliki meri vezana na lokalne vire.

Podeželska naselja se fizično ne širijo, saj gradnja poteka znotraj obstoječih naselij, poseben poudarek je dan prenovi stavb. Z območij, ki jih ogrožajo naravni procesi, pa se poselitev umika. Obdelana kmetijska zemljišča omogočajo dobro prehransko oskrbo države ter ohranjajo značilno podobo krajine. Mesta in naselja se dnevno oskrbujejo z lokalno pridelano hrano iz okolice, narava in kulturna krajina pa sta tudi temelja za razvoj turizma (Vizija in cilji SPRS, 2016).

Na podeželju se funkcije diverzificirajo:

- (1) Predvsem v območjih, ki so v neposredni bližini mest in/ali dobro dostopna (ob prometnih povezavah) ter kjer se koncentrira prebivalstvo: poleg kmetijstva oz. primarnih dejavnosti tudi sekundarne in terciarne dejavnosti - predvsem tehnološko napredna industrija, storitve, logistični centri.
- (2) Na odmaknjenih območjih poudarek na izkoriščanju naravnih virov (npr. gozdarstvo, živinoreja na območjih kjer so za kmetijstvo manj ugodni pogoji, usmerjanje v ekološko pridelano hrano), industrija, ki je vezana na lokalno prisotne naravne vire, storitvene dejavnosti, ki izkoriščajo naravne vire – npr. turizem, rekreacija.

Diverzificiranju funkcij smo priča že nekaj desetletij, kar se kaže tudi v spreminjanju tradicionalne kulturne krajine – kljub temu, da je v SPRS opredeljeno, da se ta ne bi spreminjala.

- (1) Največja sprememba v prostoru se je zgodila z dograditvijo avtocestnega križa, ki je, poleg tega da je sama avtocesta zelo močan element, spodbudila dogajanje predvsem ob priključkih ter vpadnicah v večja mesta: širjenje poselitve, proizvodnih in storitvenih con, velikih trgovskih kompleksov.



Slika 8: Industrijska cona Logatec (vir: Google maps)

- (2) Specializacija kmetijstva in kmetijstvo, usmerjeno v pridelavo za trg se prav tako odražata v spremenjeni podobi tradicionalne kulturne krajine: spremenjeno je merilo prostora (večje parcele), poleg tega se na robu naseli in v odprti krajini vse pogosteje pojavljajo kmetijski objekti, ki po svojih dimenzijah izstopajo iz okolice. Nezanemarljiv je tudi pojav steklenjakov, ki so pogosto umeščeni v odprto krajino in/ali na najboljša kmetijska zemljišča.



Slika 9: Sodoben način organizacije kmetijstva zahteva objekte večjih dimenzij z ustreznimi funkcionalnimi površinami

- (3) Diverzifikacija funkcij na podeželju gre tudi v smeri razvoja pristočasnih dejavnosti. Temu smo priča tako na jedrnih, kot tudi na odmaknjenih podeželskih območjih. Pri tem so problematične predvsem tiste prostorske ureditve, ki se nahajajo na zelo vidno

izpostavljenih lokacijah, pa tudi tiste, ki so sezonske narave (npr. kampi, smučišča) in izven sezone bolj kot na turistična spominjajo na degradirana območja. Pri tem gre predvsem za smučišča z vso njihovo spremljevalno infrastrukturo (žičnice, parkirišča).

3.4 Navezava podeželja na urbana središča

Povezave med urbanimi in podeželskimi območji so kompleksne in potekajo na več ravneh. Številčnost in pogostost povezav in interakcij med urbanimi območji in podeželjem je največja v neposredni bližini mest, s povečevanjem oddaljenosti podeželskih območij od mest (skupaj s slabšo prometno povezanostjo) pa se manjša.

3.4.1 Suburbanizirana podeželska območja in urbana središča

Številni prebivalci iz primestnih/urbaniziranih podeželskih območij dnevno migrirajo v urbana središča, kar pogosto povzroča veliko prometno obremenjenost mestnih vpadnic v času prometnih konic, podaljšuje potovalne čase, zmanjšuje varnost v prometu, itd. Primestnih naselij se pogosto drži pridevnik »spalna«, saj prebivalci iz teh naselij večino opravkov postorijo na poti iz službe in ne v kraju bivanja. Uvedba učinkovitega javnega prevoza na najbolj obremenjenih relacijah bi zmanjšala količino prometa, omogočanje dela od doma pa zmanjšala število dnevnih migracij. Velik neizkoriščen potencial na teh območjih predstavlja tudi možnost uporabe zelene infrastrukture (predvsem ureditve varnih kolesarskih poti, po možnosti odmaknjenih od glavnih prometnic), ki bi prebivalcem primestnih območij omogočala alternativno obliko prevoza na delovno mesto, v šolo in po opravkih. Uporaba kolesa kot alternativnega prevoznega sredstva bi obenem prebivalce spodbudila, da nekatere opravke raje opravijo bližje domu (npr. dnevni nakupi), kar bi povečalo tudi socialne interakcije v lokalnem okolju. S spodbujanjem kmetijstva, ki bi bilo usmerjeno k pridelavi sezonske zelenjave in sadja, ob hkratni vzpostavitvi dobrih prometnih povezav med mesti in podeželjem ter organizirani ponudbi pridelkov, bi spodbudili tudi mestne prebivalce, da del nakupov opravijo v podeželskih območjih, na samih kmetijah ali kmečkih tržnicah. Pomembno vlogo pri tem igra zelena infrastruktura, ki, poleg tega da fizično povezuje mestna in podeželska območja, lahko postane tudi kraj socialnih stikov, saj jo prebivalci tako mest kot podeželskih območij lahko uporabljajo za dnevne migracije na relaciji mesto – podeželje, obenem pa predstavlja velik potencial za rekreacijsko rabo.

3.4.2 Jedrna podeželska območja in urbana središča

Jedrna podeželska območja v manjši meri gravitirajo na večje urbane centre, vendar se predvsem iz območij, ki so dobro prometno dostopna (ob AC križu) veliko ljudi vozi na delo v oddaljena urbana središča, kar spet povzroča velike prometne obremenitve. Zmanjšanje osebne prometa na teh relacijah bi lahko dosegli z učinkovitimi železniškimi in avtobusnimi povezavami, spodbujanjem souporabe avtomobilov ter omogočanjem dela od doma. Sicer so jedrna podeželska območja dokaj dobro pokrita z oskrbo in servisi na lokalnem nivoju (zdravstvena oskrba, šole, vrtci, uradi, trgovine).

3.4.3 Odmaknjena podeželska območja in urbana središča

Odmaknjena podeželska območja so najmanj povezana z mesti, zaradi ohranjene narave in kulturne krajine pa so vedno bolj zanimiva za turizem in rekreacijo predvsem mestnih prebivalcev. Ker gre običajno za oddaljena in slabše dostopna območja je treba zagotoviti zadostno število nastanitvenih kapacitet različnih oblik (sobe, kampi) in poskrbeti za celostno predstavitev in ponudbo posameznega območja.

V teh območjih je vedno pogostejši problem zagotavljanje dostopnosti do raznih storitev, kot so zdravstvena oskrba, šole, trgovine, itd. Ta problem se še stopnjuje, saj v teh območjih živi večji delež starejšega prebivalstva, pogosto brez osebnega avtomobila, medtem ko je javni prevoz neučinkovit ali ga sploh ni. Ustrezna oskrba prebivalstva bi bila zagotovljena z vzpostavitvijo vseh potrebnih funkcij v središčih medobčinskega pomena ter sočasno organizacijo javnega prometa. Slednji je lahko nekoliko bolj fleksibilen, namesto običajnih avtobusnih linij, ki so pogosto nerentabilne, bi bilo treba preučiti možnosti za alternativne oblike transporta (lokalni taksi ali »shuttle«, dostava nekaterih stvari na dom, itd.).

3.4.4 Odnos med urbani središči in podeželskimi območji ter predlogi ukrepov za izboljšanje stanja

Preglednica 4: Povezave med mestnimi središči in različnimi tipi podeželskih območij, dostopnost do storitev javnega pomena in predlogi ukrepov za izboljšanje

	Urbanizirana podeželska območja	»Jedrna« podeželska območja	Odmaknjena podeželska območja
(1) Odnos med urbani središči in podeželskimi območji			
Urbana središča	→ delovna mesta, storitvene dejavnosti	→ delovna mesta, prebivalci s podeželskih območij dnevno migrirajo v večje zaposlitvene centre	→ povezave so redke/občasne
	← delovna sila, oskrba z lokalno pridelano hrano - dnevno, rekreacija v naravnem okolju	← oskrba z lokalno pridelano hrano - sezonsko	← turistične kapacitete, privlačno za mestne prebivalce
(2) Dostopnost do:			
Storitev javnega pomena	Dobra v urbanih središčih: V urbanih območjih so storitve javnega pomena skoncentrirane in enostavno dostopne tudi prebivalcem suburbaniziranih območij. Slabša v suburbaniziranih območjih: hitremu širjenju stanovanjskih objektov v neposredni bližini mest javni servisi in storitve pogosto niso sledile. Tako se pogosto pojavljajo problemi pri kapacitetah vrtcev (v ta območja pogosto selile mlade družine) ter organizaciji javnega prevoza.	Dobra, ko gre za storitve na osnovnem nivoju (osnovne šole, zdravstveni domovi): lokalna središča so običajno dobro pokrita z osnovnimi storitvami. Javni potniški promet na lokalnem nivoju je pogosto vezan zgolj na prevoze otrok v šolo. Povezave s središči nacionalnega in regionalnega pomena so različne, kraji ob železnici in AC priključkih so običajno bolj povezani od ostalih. Slabša, ko gre za storitve, ki so dostopne le v središčih nacionalnega pomena (univerza, bolnišnice).	Slaba, saj so območja fizično slabše dostopna (oddaljenost in slabe prometne povezave s središči regionalnega in nacionalnega pomena), v posameznih lokalnih središčih pa so številne storitve slabše zastopane (npr. pomanjkanje zdravnikov, zapiranje šol zaradi premajhnega števila otrok, zapiranje pošt in trgovin zaradi ekonomskih razlogov, ukinjanje javnega prevoza, itd.).
Delovnih mest	Dobra z vidika heterogenosti zaposlitvenih možnosti. V urbanih središčih je heterogenost delovnih mest največja. Slabša z vidika fizične dostopnosti in potovalnih časov: širjenje stanovanjskih območij pomeni povečano koncentracijo prebivalstva,	Dobra/srednja predvsem v območjih, ki so dobro prometno dostopna, saj se dejavnosti na teh območjih diverzificirajo, kar pomeni večje število in večjo heterogenost delovnih mest. Slednja je kljub temu manjša kot v urbanih središčih.	Slaba, saj gre za območja, ki so slabo dostopna, odmaknjena od glavnih prometnih žil. Tako številčnost kot heterogenost delovnih mest sta majhni. Delovna mesta so vezana na izkoriščanje naravnih virov, nekatera so sezonskega značaja (npr. v turizmu).

	ki dnevno migrira na delo/v šolo v urbana središča. Ker je javni promet pogosto neučinkovit, so prebivalci številnih suburbanih območij odvisni od avtomobila, ob prometnih konicah se potovalni časi bistveno podaljšajo, pojavljajo se zastoji na mestnih vpadnicah in obvoznicah, v središčih pa problemi s parkiranjem.		
Stanovanj	Dobra z vidika količine stanovanj na trgu. Slabša z vidika cenovne dostopnosti: veliko zanimanje za nakup stanovanj v suburbaniziranih območjih je vplivalo tudi na višanje njihovih cen.	Dobra z vidika cenovne dostopnosti in stavbnih zemljišč ¹¹ .	Dobra z vidika cenovne ugodnosti, saj so cene nepremičnin nizke. Slabša z vidika prometa z nepremičninami: številni objekti ki so prazni niso na trgu zaradi neurejenih lastniških razmerij. Na ta način propada tudi stavbna dediščina.
(3) Predlogi ukrepov za izboljšanje dostopnosti do:			
Storitev javnega pomena	Javni prevoz: preveritev različnih možnosti za izboljšanje javnega prevoza: npr. podaljševanje in/ali zgostitev posameznih mestnih in primestnih avtobusnih linij, večja frekvenca vlakov ob konicah, alternativne oblike transporta (npr. car-sharing, tudi zelena infrastruktura kot ogrodje za načrtovanje kolesarskih stez), načrtovanje P&R območij. Preveritev možnosti za fleksibilnejšo organizacijo vzgojno-varstvenih zavodov (npr. podružnice vrtcev v manjših naseljih kjer so prostorske možnosti za to).	Javni prevoz: preveritev potreb po novih in/ali bolj pogostih avtobusnih linijah, spodbujanje souporabe avtomobilov za tiste, ki dnevno migrirajo v večja in bolj oddaljena zaposlitvena središča.	Vpeljava alternativnih oblik javnega transporta (shuttle-bus, kombiji za šolarje in starejše). Mobilne storitve (trgovina, knjižnica, pošta, zdravnik). Združevanje storitev na enem mestu (racionalizacija stroškov). Oblikovanje prilagojenih normativov za osnovne in podružnične šole ter zdravstvene domove.

¹¹ Po podatkih Poročila o prostorskem razvoju imajo številne slovenske občine v svojih prostorskih aktih precejšnje rezerve stavbnih zemljišč. Na ravni države je nepozidanih okoli 43,5 odstotka vseh območij stavbnih zemljišč ali 59.734 hektarov. Potrebe po stavbnih zemljiščih pogosto niso tako velike, eno od načel SPRS (glej poglavje 3.5.1) je tudi, da naj se podeželska naselja fizično ne širijo, temveč naj se prednost da prenovi. SPRS kot strateški dokument lahko/bi morala podati usmeritve za omejevanje širjenja pozidanih območij z namenom preprečevanja nadaljnega razprševanja poselitve in ohranjanja kakovosti krajine. Jedrna podeželska območja so za številne prebivalce privlačna za nakup ali izgradnjo nepremičnine, saj so cene nižje kot v mestih in suburbanih območjih, mnogi pa v teh območjih prepoznajo kakovosti prostora kot je čisto okolje, ohranjena narava in kulturna krajina. Vendar se bodo ob prevelikem pritisku na ta območja tudi kakovosti prostora izgubile. Poleg tega se z razprševanjem poselitve večajo stroški komunalnega opremljanja zemljišč (podaljševanje infrastrukturnih vodov) kot tudi njegovega vzdrževanja in ostalih javnih servisov (odvoz smeti, pošta, zimska služba, itd.).

Delovnih mest	Omogočanje dela na domu in/ali fleksibilnega delovnega časa na delovnih mestih, kjer je to mogoče.	Omogočanje dela na domu in/ali fleksibilnega delovnega časa na delovnih mestih, kjer je to mogoče.	Oskrba starejših na domu kot alternativa varovanim stanovanjem in domovom za ostarele. Delovna mesta v turizmu – sezonsko. Lokalni centri – združevanje storitev in odpiranje delovnih mest (npr. pošta, trgovina).
Stanovanj	Nakup nepremičnin, ki so na trgu (Javni stanovanjski sklad) in možnost najema.	Vzpodbujanje prenove objektov, oblikovanje smernic za prenovo, svetovanje. Preveritev potreb po novih stavbnih zemljiščih in spremembe OPN-jev. S preišljenim prostorskim načrtovanjem ohranjati kakovosti krajin in s tem tudi kakovosti bivalnega okolja (širitev naselij z upoštevanjem tipologije naselij in objektov).	Vzpodbujanje prenove objektov, oblikovanje smernic za prenovo objektov, svetovanje. Finančne spodbude (npr. energetska sanacija objektov, obnova objektov s statusom kulturne dediščine). Ohranjanje tradicionalnih vzorcev poselitve in preprečevanje nadaljnega razprševanja pozidave.

→ kaj mestna središča prispevajo k podeželskim območjem

← kaj podeželska območja prispevajo mestnim središčem

3.5 Razvojni potenciali in omejitveni dejavniki dejavnosti na podeželju

V tem poglavju smo opredelili pet temeljnih dejavnosti, ki se prednostno razvijajo na podeželju, ter razvojne potencialne in/ali omejitve dejavnike za razvoj teh dejavnosti. Pri tem je treba izpostaviti, da je posamezen dejavnik lahko potencial in/ali omejitveni dejavnik. Med dejavnostmi je poseben poudarek namenjen:

- (1) **poselitvi**. Obravnavana je skupaj s **proizvodnimi dejavnostmi**, saj so te umeščene v ali ob poselitvena središča. Med ostalimi dejavnostmi na podeželju prevladujejo tiste, ki so osnovane na izkoriščanju naravnih virov. To so:
- (2) **kmetijstvo**, s posebnim poudarkom na varstvu kmetijskih zemljišč,
- (3) **gozdarstvo**,
- (4) **rekreacija in turizem** kot ena od razvojnih priložnosti podeželskih območij, na koncu je nekaj besed namenjenih tudi
- (5) **izkoriščanju mineralnih surovin**.

Med potenciali in omejitvami pa izpostavljamo:

- (a) Podnebje s temperaturo, količino padavin, vremenskimi pojavi (npr. točo, pozebo, itd.) in podnebnimi spremembami,
- (b) Relief (skupaj s plazovi in nevarnostjo erozije)
- (c) Vode – tako površinske, kot tudi podzemne ter poplave in poplavna območja,
- (d) Kmetijska zemljišča skupaj z možnostmi za samooskrbo in potencialom za namakanje,
- (e) Gozdove (funkcije gozdov, tudi les kot OVE),
- (f) Naravno ohranjenost in biotsko raznovrstnost,
- (g) Zeleno infrastrukturo z vsemi svojimi elementi, za katere je pristojnih več različnih sektorjev; poudarek na zeleni infrastrukturi kot veznemu členu med mestnimi in podeželskimi območji,
- (h) Krajinsko pestrost,
- (i) Kulturno dediščino,
- (j) Prepoznavnost in identiteto krajin,

- (k) Dostopnost in infrastrukturno opremljenost (prometne povezave, telekomunikacije) ter
- (l) Človeške vire.

V nadaljevanju so predstavljene značilnosti vsake dejavnosti ter ključni potenciali in omejitve za to dejavnost. Vsebina tega poglavja je bila predmet diskusije v fokusni skupini in je dopolnjena po priporočilih in pripombah z delavnice.

V primeru, da je posamezen potencial in/ali omejitveni dejavnik znotraj različnih tipov podeželskih območij različno izražen, je to navedeno, sicer opis velja za vsa podeželska območja. Na koncu so v preglednici podane usmeritve za vse dejavnosti po posameznih območjih.

3.5.1 Poselitev in proizvodne dejavnosti

V *Osnutku vizije prostorskega razvoja Slovenije* je zapisano, da v poselitveni strukturi prevladujejo manjša naselja in nekaj večjih urbanih centrov, ki med seboj dobro sodelujejo in se povezujejo pri reševanju skupnih izzivov. Proces suburbanizacije se zaustavlja, medtem ko se dnevne migracije zaradi bližine zaposlitvenih centrov občutno zmanjšajo.

Podeželje obdrži tradicionalno in prepoznavno podobo ter je dobro povezano s centralnimi naselji, kjer so dostopne splošne storitve javnega in gospodarskega pomena. Podeželska naselja se fizično ne širijo, gradnja poteka znotraj njihovih obstoječih meja, prenavlja in vzdržuje se obstoječi stavbni fond, ki je funkcionalno prilagojen potrebam prebivalcev in tehnološkim zahtevam časa. Poselitev se umika iz najbolj ogroženih območij.

Policentričen in prostorsko uravnotežen sistem nacionalnih in regionalnih središč omogoča vsem prebivalcem ustrezno in enakopravno dostopnost do kakovostnih funkcij/storitev splošnega pomena, izobraževanja, zdravstva, upravnih in oskrbnih storitev. Storitve, za katere ni nujna fizična prisotnost se opravljajo preko elektronskih sistemov. Na vseh poseljenih območjih je zagotovljena dostopnost do modernih informacijskih omrežij in tehnologij.

Središča poselitvenega sistema so med seboj dobro povezana, kar omogoča hitro in udobno gibanje prebivalcev, obiskovalcev in blaga. Organiziran je hiter in učinkovit javni potniški promet (*Vizija in cilji prostorskega razvoja Slovenije, 2016*).

Razvojni potenciali (+) in omejitveni dejavniki (-) za usmerjanje razvoja poselitve in proizvodnih dejavnosti

Podnebje

(+) Pri umeščanju poselitve in proizvodnih dejavnosti v prostor se upošteva mikroklimatske razmere, predvsem poselitev se načrtuje na primerno osončenih lokacijah, ki zagotavljajo prijetno bivanjsko okolje.

Podnebje/relief

(-) Na območjih, ki so ogrožena zaradi kombinacije podnebnih in reliefnih dejavnikov, se poselitve in proizvodnih dejavnosti ne načrtuje oz. se jo dolgoročno umika iz teh območij. Gre predvsem za lokacije, ki jih neposredno ogrožajo zemeljski plazovi, pa tudi za odročna območja, ki so težko dostopna in kjer plazovi ogrožajo predvsem dostop do poselitvenih območij. Kombinacija podnebnih in reliefnih dejavnikov ogroža poselitev predvsem na odmaknjenih območjih, vendar so posamezne lokacije ogrožene tudi v ostalih predelih.

Vode

(+) Območja ob vodotokih in stoječih vodah predstavljajo prijetno in povečini naravno ohranjeno okolje, privlačno za umeščanje poselitve, rekreacijsko in turistično rabo.

(-) Poplavna ogroženost – poselitve in proizvodnih dejavnosti se ne načrtuje na območjih, ki so ogrožena zaradi poplav. Za pozidana območja, ki so poplavno ogrožena se predvidi ustrezne sanacijske ukrepe, da se prepreči neposredno nevarnost za življenje in zdravje ljudi ter gospodarsko škodo, ki jo poplave povzročajo na objektih in infrastrukturi.

Kmetijska zemljišča

(+) Kmetijstvo ostaja ena najpomembnejših gospodarskih dejavnosti na podeželju. Njegova vloga se povečuje zaradi spodbujanja samooskrbe s hrano, spodbujanja kratkih oskrbnih verig oz. višje kakovosti lokalno pridelane hrane. Kmetijstvo je dejavnost, ki je ustvarila kulturno krajino kot jo poznamo danes in še vedno igra pomembno vlogo pri njenem upravljanju in vzdrževanju. Kmetijska zemljišča se po posameznih tipih podeželskih območij razlikujejo predvsem:

- z vidika primernosti za kmetijsko proizvodnjo, ter
- kako prispevajo h kulturnosti in identiteti krajine ter njeni prepoznavnosti.

Na območjih, ki so prepoznavna po značilnih pridelkih kmetijska zemljišča (oz. ti pridelki) predstavljajo tudi potencial za umestitev živilsko predelovalnih obratov v njihovo bližino. S tem se spodbuja predelava lokalno pridelane hrane, kratke prehranske verige ter vzpostavljajo nova delovna mesta.

Gozdovi

(+) Gozdarstvo je gospodarska dejavnost, ki za prebivalce na podeželju, še posebej na odmaknjenih hribovitih območjih pomeni dopolnilni zaslužek, lastno oskrbo z lesom in možnost za njegovo predelavo (lesno predelovalna industrija v bližini vira), na kar so vezana tudi delovna mesta na podeželju. Pomembna funkcija gozdov je varnost – rezerva v primeru večjih potreb, stiska.

Naravna ohranjenost in biotska raznovrstnost/zelena infrastruktura

(+) Naravna ohranjenost ima pozitivne učinke na kakovost bivalnega okolja na podeželju. Na lokalni in regionalni ravni zelena infrastruktura lahko predstavlja vezni člen med podeželjem/podeželskimi naselji in urbani središči. Zelena infrastruktura in naravno ohranjena območja imajo velik pomen za vse tipe podeželskega prostora, vendar se pojavnost posameznih elementov med njimi precej razlikuje. Medtem ko imamo v suburbaniziranih in jedrnih podeželskih območij opravka s posameznimi otoki in koridorji naravno bolj ohranjenega prostora stredi intenzivneje izrabljene krajine, so v odmaknjenih podeželskih območjih naravno ohranjeni predeli matica. Ta velika sklenjena naravno ohranjena območja se prek državnih meja povezujejo v širši, evropski sistem zelene infrastrukture. Posledično so tudi funkcije, ki jih ZI opravlja v različnih območjih raznovrstne – v naravno ohranjenih predelih prevladujejo ekološke in okoljske, medtem ko v bližini gostejše poselitve socialne, kulturne, tudi klimatske.

Krajinska pestrost/prepoznavnost in identiteta krajin

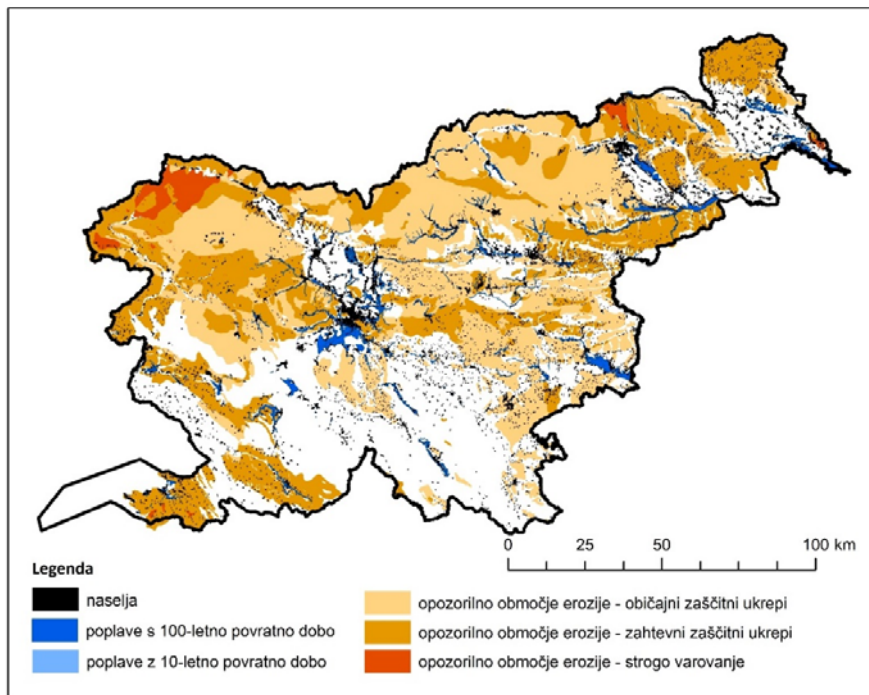
(+) Ena najpogosteje omenjenih kakovosti slovenskih krajinj je njihova pestrost, ki je rezultat tako naravnih razmer, kot tudi različnih oblik človekovega prilagajanja naravnih razmer svojim potrebam. Večina slovenskega prebivalstva živi v podeželskih naseljih in ena od kakovosti podeželja kot bivalnega prostora je tudi pestrost krajinj. Krajina s svojimi regionalnimi in lokalnimi posebnostmi je prepoznana kot nosilka identitete. Obenem posamezne krajine na nacionalni ravni (npr. Triglav, Bled, Bohinj, Piran, itd.) predstavljajo nekakšne nacionalne ikone, s katerimi se poistoveti večina prebivalstva.

(-) S slabo načrtovanimi posegi v prostor se prepoznavnost in identiteta krajine izgubljata. Pri tem imamo v mislih predvsem stihijsko širjenje pozidanih območij, neustrezno umeščanje posameznih objektov v prostor ter lokalno neznačilno tipologijo tako naselij kot tudi objektov.

Dostopnost in infrastrukturna opremljenost

(+) Dobra dostopnost omogoča lažje dnevne migracije, vzpodbujati je treba razvoj javnega potniškega prometa (tudi železniškega), omogočati delo na domu (s pomočjo širokopasovnega omrežja). Dobra dostopnost pomeni tudi večje možnosti za gospodarski razvoj posameznega območja (nove dejavnosti).

(+/-) Fizična dostopnost posameznega območja je običajno povezana tudi z dostopnostjo do storitev javnega pomena. Predvsem prebivalci odročnih podeželskih območij se pogosto soočajo s težavami zaradi slabe oskrbe z nekaterimi storitvami javnega pomena. Tu je treba izpostaviti predvsem zdravstveno oskrbo, javni promet, omrežje šol (zapiranje manjših in podružničnih šol zaradi premajhnega števila otrok).



Slika 10: Poplavna in erozijska območja – omejitvena dejavnika za poselitve in proizvodne dejavnosti (vir podatkov: GURS, ARSO)

3.5.2 Kmetijstvo

V Osnutku vizije prostorskega razvoja Slovenije je zapisano, da je na podeželju med prevladujočimi dejavnostmi kmetijstvo (poleg gozdarstva), razvija pa se tudi storitveno gospodarstvo (predvsem turizem in rekreacija) in prisotna so manjša podjetja (urejene manjše lokalne obrtne in proizvodne cone). obravnava kmetijstvo v povezavi s podeželjem. Na podeželju so kmetijska zemljišča obdelana. Omogočajo dobro prehransko samooskrbo države, ob tem pa se ohranja tudi lokalno/regionalna značilna podoba krajine. Mesta in naselja se dnevno oskrbujejo z lokalno pridelano hrano na podeželju in v okolici mest (Vizija in cilji prostorskega razvoja Slovenije, 2016).

Kmetijstvo je gospodarska dejavnost posebnega družbenega pomena. Temeljna naloga kmetijstva je zagotavljanje zadostne preskrbe z varno hrano in s tem zadovoljevanje ene od osnovnih potreb človeštva. Hkrati pa ima kmetovanje tudi druge družbeno pomembne funkcije in zagotavlja neblagovne dobrine. Okoljska funkcija kmetijstva je opredeljena z njegovim odločilnim prispevkom h kakovosti voda, tal, zraka in biotski raznovrstnosti.

Kmetijstvo tudi pomembno vpliva na podobo kulturne krajine in njene estetske in naravne vrednosti. Nesporna je vloga hrane in proizvodnih postopkov pri zagotavljanju zdravja ljudi. S svojo gospodarsko in socialno vlogo kmetijstvo tudi pomembno prispeva k vitalnosti in poseljenosti podeželja. To široko vlogo kmetijstva najbolje povzema pojem trajnostnega kmetijstva.

Po podatkih nacionalnih računov kmetijstvo skupaj z lovstvom, gozdarstvom in ribištvom k skupni ustvarjeni dodani vrednosti prispeva okrog 2,5 %, k bruto domačemu proizvodu (BDP) Slovenije 1,2 %, k skupni zaposlenosti pa 8,3 %. Vsi deleži so v zadnjih nekaj letih dokaj stabilni, velik razkorak med njima pa kaže na še vedno prisoten problem nizke produktivnosti dela v kmetijstvu.

Razvojni potenciali (+) in omejitveni dejavniki (-) za usmerjanje razvoja kmetijstva

Podnebje

(+) Ugodni vremenski pogoji omogočajo razvoj različnih kmetijskih dejavnosti (npr. rastlinska pridelava, živinoreja) in gojenje različnih skupin vrst rastlin (npr. vrtnine, poljedelske kulture, sadje, zelišča itd.).

(-) Nepredvidljivi vremenski dogodki (npr. neurja s točo, žled, pozeba, suša, veter) predstavljajo omejitveni dejavnik za kmetijstvo, saj lahko uničijo pridelek oz. znatno povečujejo stroške pridelave (potreba po zaščitnih mrežah in/ali sistemu oroševanja v sadovnjakih, izgradnja in obratovanje namakalnih sistemov).

Podnebje/relief

(-) Na nekaterih območjih pomanjkanje padavin v vegetaciji, pojavljanje hudih vetrov in nalivov ter nizkih temperatur spomladi zmanjšujejo pridelek oz. se je mogoče škodi na pridelku izogniti le z vlaganjem v dodatno infrastrukturo.

Nagib je pomemben omejitveni dejavnik v kmetijstvu. Pri tem se kot pomemben element upošteva možnost strojne obdelave. Neomejena uporaba vse kmetijske tehnike je možna na nagibih do vključno 11 %, saj je zemljišče ravno do rahlo valovito, z veliko nosilnostjo tal. Zemljišč vseh vrst rab z do 11 % nagiba je v Sloveniji 30,58 % oziroma 620.003 ha. Raba kmetijske tehnike na zemljiščih z do 17 % in 24 % je za določene načine obdelave zaradi strmega terena omejena in so potrebne manjše prilagoditve. Raba zemljišč z nagibom nad 25 % ne omogoča več obdelave s klasičnim traktorji temveč s kmetijsko tehniko prilagojeno strmimi. Pri nagibih nad 51 % uporaba kmetijske tehnike predstavlja napor in nevarnost, zato je priporočljiva le ročna obdelava.

Vode

(+) Bližina vode pomeni potencial vodnega vira za namakanje.

(-) Poplavna ogroženost, deficitarnost: Kmetijstvo je v ravninskih predelih ranljivo zaradi občasnih ali rednih poplav. Tradicionalne rabe zemljišč so se večinoma prilagodile (rednim) poplavam. Zaradi sprememb intenzivnosti padavinskih dogodkov se poplave pojavljajo na območjih, kjer jih ni bilo ali v večjem obsegu kot prej.

Kmetijska zemljišča

(+) Kmetijska zemljišča so nujen naravni vir za dejavnost kmetovanja. Trenutne raziskave ne nakazujejo možnosti pridelave hrane v okolju brez kmetijskih zemljišč (npr. rastlinske tovarne) v dovoljšnjem obsegu za zagotavljanje prehranske varnosti.

V Sloveniji je v sprejemanju zakonodaja, v povezavi s t. i. trajno varovanimi kmetijskimi zemljišči (TVKZ) in sicer:

(1) Uredba o območjih za kmetijstvo in pridelavo hrane, ki so strateškega pomena za Republiko Slovenijo,

(2) Uredba o območjih za kmetijstvo in pridelavo hrane, ki so strateškega pomena za Republiko Slovenijo in

(3) Pravilnik o pogojih in kriterijih za določitev predloga območij trajno varovanih kmetijskih zemljišč (TVKZ) ter vsebini strokovnih podlag s področja kmetijstva ter podzakonski akti.

Gozdovi

(+) Kmetijska in gozdarska dejavnost sta na kmetijah pogosto komplementarni panogi. Nižinski gozdovi ob kmetijskih zemljiščih imajo vpliv na mikroklimo, kar lahko ugodno vpliva na kmetijsko pridelavo (npr. zmanjševanje moči vetra, zmanjševanje vročinskih valov).

(-) Gozdovi kot biotop npr. velikih zveri, jelenjadi, divjih prašičev zaradi načina gospodarjenja z divjadjo pogosto pomenijo povečan pritisk teh živali na okoliška kmetijska zemljišča, kar pomeni potrebo po dodatnem infrastrukturnem vlaganju za ohranitev kmetijske dejavnosti na določenem območju.

Naravna ohranjenost in biotska raznovrstnost

(+) Biotska raznovrstnost krepi stabilnost sistemov, kar se odraža tudi v kmetijskih ekosistemih, še posebej v smeri iskanja možnosti manjše uporabe sredstev za varstvo rastlin.

(-) V nekaterih primerih biotska raznovrstnost zahteva dodatna vlaganja za obstoj kmetijske dejavnosti (npr. pojav velikih zveri, divjih prašičev, jelenjadi) na določenem območju.

Zelena infrastruktura

(+) Zelena infrastruktura vpliva na mikroklimo, kar lahko ugodno vpliva na kmetijsko pridelavo (npr. zmanjševanje moči vetra, zmanjševanje vročinskih valov). Poleg tega omogoča večjo biotsko raznovrstnost z vsemi njenimi pozitivnimi posledicami za kmetijstvo.

Krajinska pestrost/prepoznavnost in identiteta krajin

(+) Kmetijstvo je v zgodovini (so)oblikovalo značilne kmetijske krajine, ki lahko predstavljajo dodatni tržni potencial.

(+/-) Lahko za kmetijstvo predstavlja tudi omejevalni dejavnik (npr. zaradi drobne, krajinsko značilne, parcelacije je onemogočena raba zmoglivejše kmetijske mehanizacije). Primerneje je vzeti kot izziv za uvajanje novih naprednejših tehnologij, ki ne slonijo zgolj na povečani moči strojev.

Dostopnost in infrastrukturna opremljenost

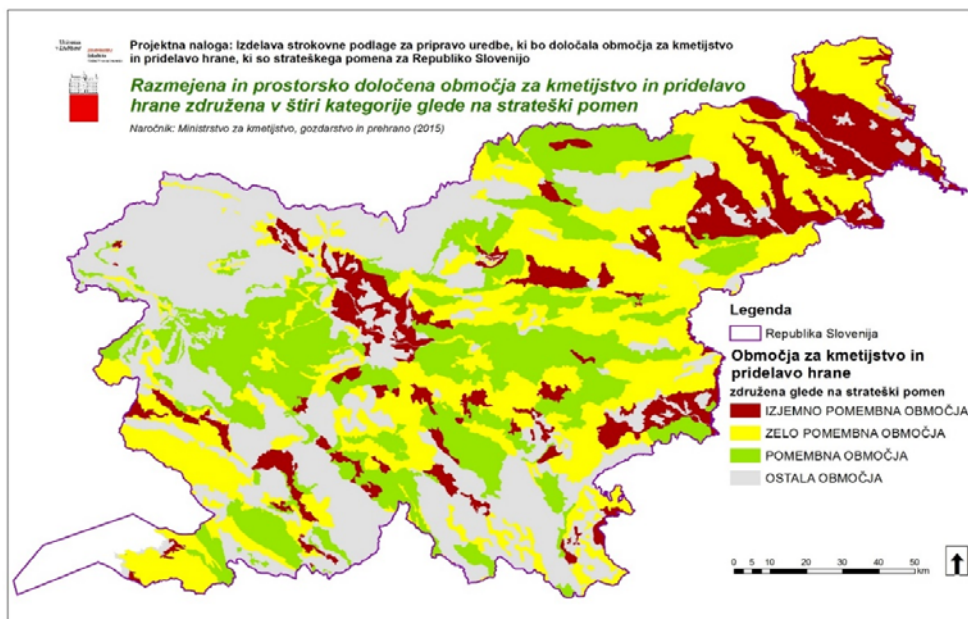
(+) Dostopna kmetijska zemljišča so predpogoj za napredno kmetovanje. Urejanju fizičnih dostopov na kmetijska zemljišča sta namenajna ukrepa kmetijskih operacij: komasacije oz. zložba zemljišč ter gradnja oz. obnova poljskih poti v okviru agromelioracij.

Telekomunikacije omogočajo hitrejši dostop do znanja in informacij, kar je v sodobnem kmetijstvu vedno pomembnejši faktor.

Človeški viri

(+) Predvsem v območjih z dobrimi pridelovalnimi pogoji se tudi mladi odločajo za kmetovanje, ki je tržno naravnano in ustvarja nova delovna mesta.

(-) V odročnih območjih, ki se praznijo, se odseljuje predvsem mlajše prebivalstvo. Ostareli prebivalci pogosto ne zmorejo več opravljati dela, zato se kmetovanje na teh območjih še hitreje opušča.



Slika 11: Območja za kmetijstvo in pridelavo hrane, združena glede na strateški pomen (vir: Strokovne podlage za pripravo uredbe, ki bo določala območja za kmetijstvo in pridelavo hrane strateškega pomena za Republiklo Slovenijo)

3.5.3 Gozdovi, gozdarstvo

Gozdovi pokrivajo približno 60% celotne površine Slovenije; gozdnatost se je v preteklih desetletjih povečevala, v nekaj zadnjih letih ostaja stabilna. Okoli 80% gozdov je v zasebni lastni (> 400.000 lastnikov), njihovi cilji so zelo raznovrstni.

Razvojni potenciali (+) in omejitveni dejavniki (-) za usmerjanje razvoja gozdarstva

Les

(+) Na pretežni površini gozdov je produkcijski potencial od 6 do 10 m³/ha (slika 15); to kaže na količino lesa, ki jo je v Sloveniji v poprečju mogoče trajno pridobivati, če je gospodarjenje ustrezno. V prihodnosti bo možen letni posek na ravni Sloveniji znašal več kot 6 milijonov kubičnih metrov lesa.

(-) Zanimanje za aktivno gospodarjenje z gozdovi je pri delu lastnikov majhen, posek je manjši od dopustnega, ponekod se aktivno gospodarjenje opušča, vlaganja v gojenje in varstvo gozdov se zmanjšujejo.

(-) Lesna industrija ne more odkupiti in predelati domačega lesa; znaten del lesa se izvozi, podeželje ne izkorišča razpoložljivih potencialov (lesna industrija, zaposlitev, tradicionalne obrti).

Naravna ohranjenost in biotska raznovrstnost

(+) Zaradi uveljavljenega sonaravnega koncepta gospodarjenja z gozdovi so drevesna sestava, struktura gozdnih sestojev in struktura gozdnih ekosistemov relativno ohranjeni.

(+) Ohranjenost strnjenih gozdnih kompleksov predstavlja posebnost in kakovost v srednjeevropskem merilu.

(-) Okoljske/podnebne spremembe vplivajo na pogostnost motenj v gozdovih, kar povečuje nepredvidljivost in potencialne večje gospodarske škode.

(-) Zmanjševanje aktivnega gospodarjenja z gozdovi povečuje tveganja pri gospodarjenju z gozdovi.

Ekološke funkcije gozda

(+) Gospodarjenje z gozdovi je večnamensko – usmerjeno v zagotavljanje ekoloških, proizvodnih in socialnih funkcij. Vsi gozdovi so pomembni za omenjene tri skupine funkcije, vendar je pomen

nekaterih gozdov za posamezno skupino funkcij zaradi naravnih danosti ali zahtev do gozdov izrazito večji. To prikažemo na »karti funkcij«, ki kaže območja, ki so za zagotavljanje posameznih skupin funkcij relativno pomembnejša (slike 12, 13, 14). To opozarja, da imajo gozdovi kot element zelene infrastrukture v prostoru različen pomen, kar je treba upoštevati na lokalni, regionalni in nacionalni ravni. Od ekoloških funkcij sta glede na površino poudarjeni predvsem varovalna funkcija gozdov in habitatna funkcija gozdov. Velike površine gozdov z varovalno funkcijo so pogojene z značilno topografijo Slovenije, velike površine gozdov s poudarjeno biotopsko funkcijo pa s kakovostjo in velikim pomenom gozdnih habitatov;

(-) Gospodarjenje v gozdovih s poudarjeno varovalno in zaščitno funkcijo je zaradi pravnega reda pasivno (pomankljiva pravna ureditev, pomanjkanje sredstev); zaradi tega se varovalne funkcije gozda slabijo, tveganja za naravne nesreče (padajoče kamenjem, plazovi itn.) se povečujejo.

Socialne funkcije gozda

Površina območij z zelo poudarjenimi socialnimi funkcijami (Slika 13) je manjša; največji delež predstavljajo gozdovi, pomembni za varstvo narave, in gozdovi v bližini večjih središč, pomembni za različne oblike rekreacije.

(+) Gozdovi so prosto dostopni za obiskovalce, so privlačen del krajine, prispevajo k prepoznavnosti in identiteti večine slovenskih krajin.

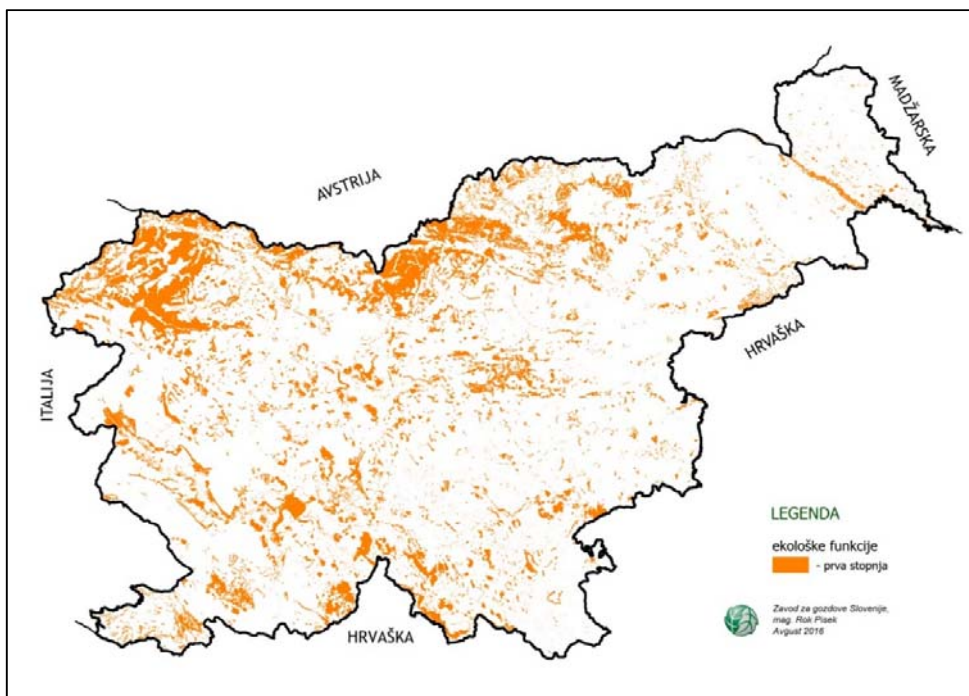
(-) Gozdni prostor je še neizkoriščen potencial za razvoj (lokalnega) turizma (npr. gorsko kolesarjenje), pogosto zaradi neusklajenosti pravnih predpisov med različnimi sektorji v prostoru.

Gozdni prostor

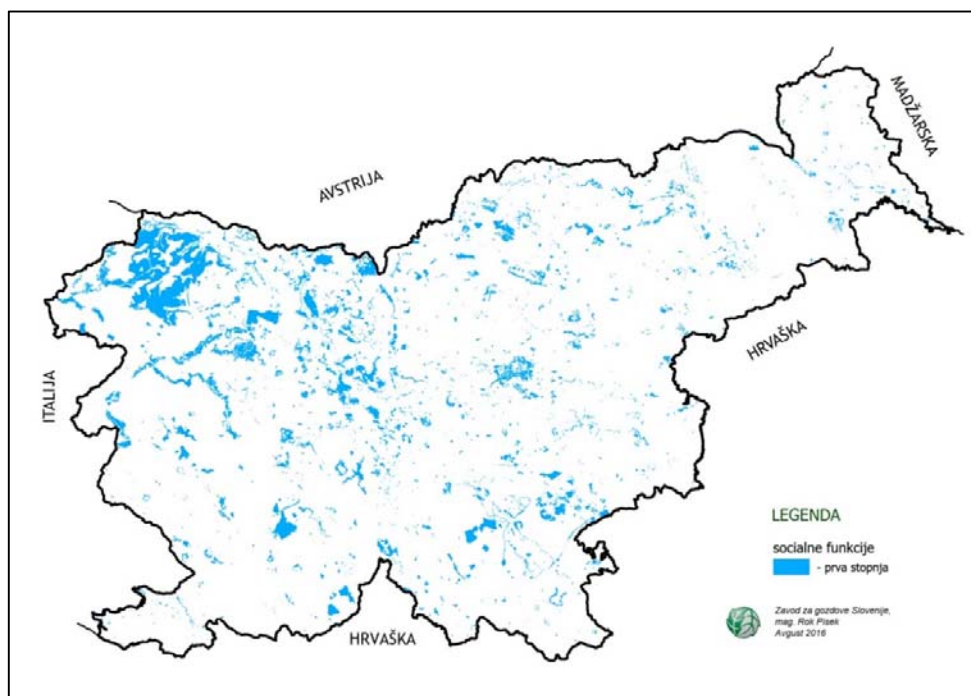
(+) Primerjalno z evropskim državami ohranjenost velikih/strnjenih gozdnih kompleksov (Dinaridi), ki s kompleksi sosednjih držav predstavljajo nasploh največje gozdne komplekse v Srednji Evropi.

(+) Gozd je pomembne sestavni del urbanih središč (primer Ljubljana: Rožnik, Golovec; podobno Celje, Maribor) in podeželja, kjer izboljšujejo kakovost bivanja, ekonomsko učinkovitost in prispeva k značilnim podobam mest in podeželja.

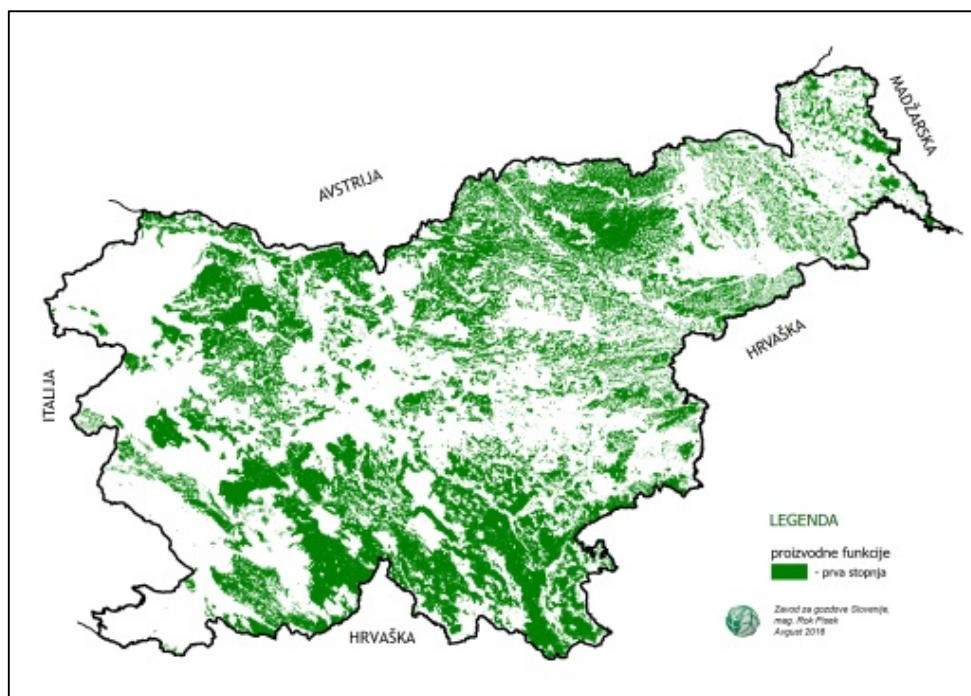
(-) Površina gozdov se v odmaknjenih predelih še povečuje, hkrati pa se pritiski na krčitve v bližinah mest, kjer je pomen gozda relativno veliko večji, povečujejo.



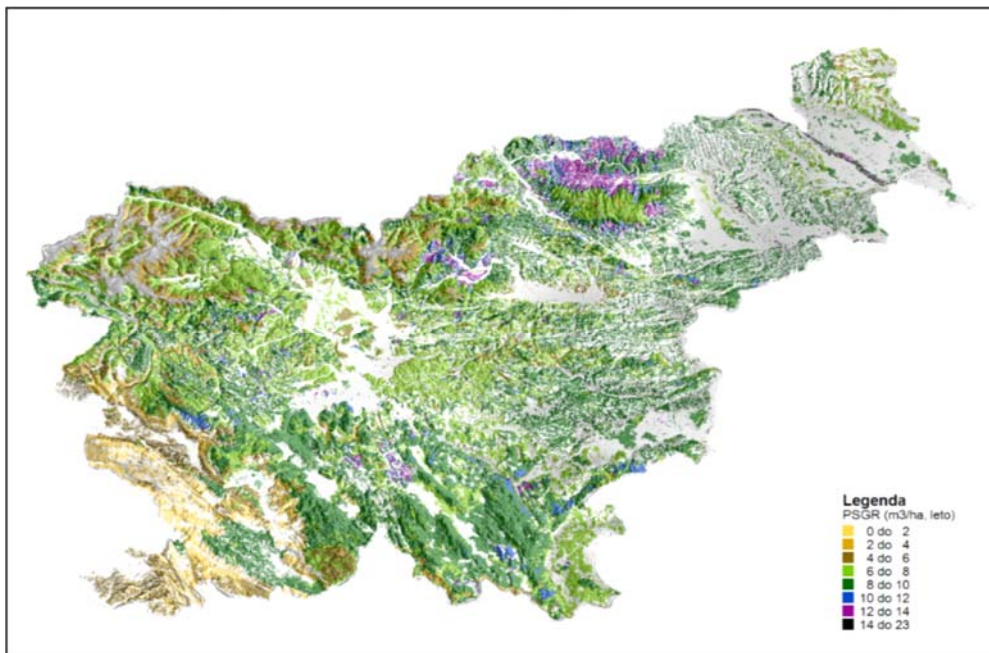
Slika 12: Območja gozdov z zelo poudarjenimi ekološkimi funkcijami (vir: ZGS, 2016)



Slika 13: Območja gozdov z zelo poudarjenimi socialnimi funkcijami (vir: ZGS, 2016)



Slika 14: Območja gozdov z zelo poudarjenimi proizvodnimi funkcijami (vir: ZGS, 2016)



Slika 15: Karta produkcijske sposobnosti gozdnih rastišč (PSGR) v Sloveniji (karta povzeta po Kadunc in sod., 2013; Bončina in sod., 2014)

3.5.4 Turizem in rekreacija

V Sloveniji v preteklih desetletjih lahko beležimo porast in diverzifikacijo turistične in rekreacijske ponudbe, kar lahko razumemo kot odgovor na povpraševanje sodobnega turista. Poleg tradicionalnega, običajno sezonsko naravnane obmorskega in smučarskega turizma so se razvili številni zdraviliški kraji, opazen je trend povečevanja števila turistov v mestih, številni turisti pa iščejo tudi sprostitev na podeželju, v bolj odmaknjenih in manj obiskanih krajih.

V primestnih območjih (urbanizirano podeželje) se spodbuja razvoj rekreacijske infrastrukture v naravnem okolju (npr. različne oblike rekreacijskih poti, ki služijo tudi kot alternativna oblika motoriziranemu prometu za dnevne migracije).

Znotraj podeželskih območij z dobro prometno povezanostjo, ki gravitirajo na lokalne centre, se spodbuja razvoj turistične infrastrukture (predvsem nastanitvenih zmogljivosti) v lokalnih centrih, obstoječe nastanitvene zmogljivosti (npr. terme) se skuša povezati v celostno regionalno turistično ponudbo.

Odmaknjena podeželska območja, ki so manj poznana, a jih odlikuje ohranjena narava in privlačna kulturna krajina, se razvija tudi kot turistični produkt za razne alternativne oblike turizma in rekreacije. V teh območjih ne spodbuja masovnega turizma, temveč se skuša povezati obstoječe turistične kapacitete, jih po potrebi nadgraditi in ponuditi kot celoto.

Turistična infrastruktura ima velik vpliv na oblikovanje podobe krajine podeželja. Zaradi tega je treba pri umeščanju turističnih objektov in infrastrukture upoštevati naravne in grajene značilnosti krajine ter objekte umeščati v prostor na način, da se vklaplajo v okolico – (npr. da ne zasedajo vizualno zelo izpostavljenih lokacij, z upoštevanjem regionalne in lokalne tipologije naselij in objektov).

Razvojni potenciali (+) in omejitveni dejavniki (-) za usmerjanje razvoja turizma in rekreacije

Podnebje

(-) Mile zime predstavljajo težave pri delovanju številnih slovenskih smučišč, predvsem tistih nižje ležečih.

Vode

(+) Vode predstavljajo enega najprivlačnejših elementov za razvoj rekreacije in turizma. Poleg morske obale, ki tradicionalno privlači številne turiste predvsem v poletnih mesecih, se razvija turistična ponudba tudi ob jezerih (Bled, Bohinj) in rekah (Kolpa, Soča, Sava, itd.), kjer pomemben delež predstavljajo vodni športi, pa tudi razvoj namestitvenih kapacitet ob vodi (npr. kampi) ter številnih rekreacijskih poti, speljanih ob vodotokih.

Kmetijska zemljišča

(+) Ponudba lokalno pridelane hrane turistom.

(+) Kmetijska zemljišča so tudi pomemben del kulturne krajine, ki postaja vedno pomembnejši turistični produkt.

Gozdovi

(+) Gozdovi v Sloveniji pokrivajo okrog 60% površine in predstavljajo okolje, ki je zelo privlačno za razvoj turizma in rekreacije. Gozdovi v bližini večjih urbanih centrov imajo še poseben pomen za vsakodnevno rekreacijo mestnega prebivalstva, če so s sistemom koridorjev povezani s širšim zaledjem pa lahko predstavljajo izhodišče za pohodništvo in kolesarjenje.

Zelena infrastruktura

(+) Tako na lokalni, mestni ravni, kot tudi na višjih ravneh predstavlja omrežje zelene infrastrukture enega ključnih prostorskih potencialov za razvoj rekreacije in turizma. Zelena infrastruktura povezuje urbana območja z zaledjem ter omogoča prehajanje iz popolnoma urbanega prostora, preko predmestnih in kmetijskih območij, do naravno bolj ohranjenih predelov.

Krajinska pestrost/prepoznavnost in identiteta krajin

(+) Slovenske krajine odlikuje visoka stopnja pestrosti, ki je rezultat tako naravnih razmer, kot tudi načinov gospodarjenja s prostorom. Ohranjena kulturna krajina je na podeželju eden ključnih potencialov za razvoj turizma. Še posebej v odmaknjenih podeželskih območjih, ki so običajno krajinsko izredno privlačna, lahko turizem pomembno prispeva k lokalni ekonomiji.

Kulturna dediščina

(+) Kulturna dediščina je eden temeljnih potencialov za razvoj turizma tako v mestih, kot na podeželju. Pri tem je poleg snovne dediščine (kamor uvrščamo tako nepremično kot tudi premično dediščino) treba opozoriti na nesnovno dediščino, ki je živa zlasti v podeželskih, še posebej bolj odmaknjenih območjih. Pri tem gre za razne šege, običaje, zgodbe, ki so del lokalne kulture in okrog katerih se pogosto razvijejo razni dogodki, festivali, sejmi, itd. ki v podeželska območja privabijo številne obiskovalce.

Dostopnost in infrastrukturna opremljenost

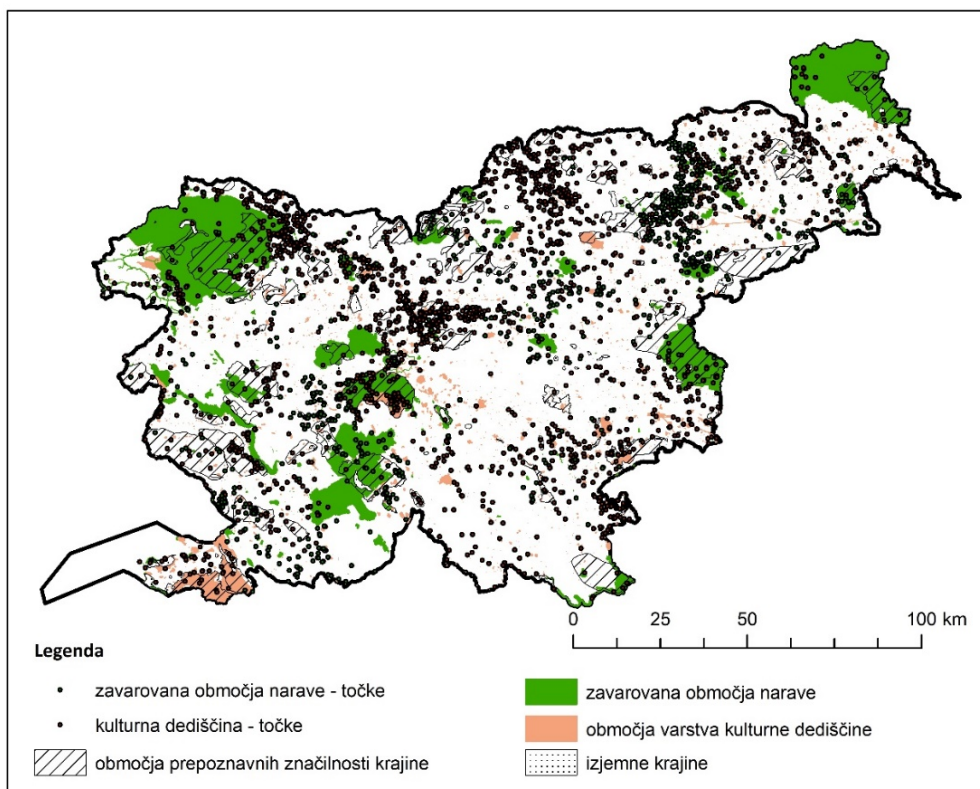
(+/-) Dobra dostopnost je nedvomno eden od ključnih predpogojev za razvoj turizma v podeželskih območjih. Večina območij je dokaj dobro povezana s cestnim omrežjem, vendar veliko pomanjkljivost predstavlja javni potniški promet – številni kraji so brez osebnega avtomobila praktično nedostopni.

Slabše dostopnost odročnih podeželskih območij prav tako zmanjšuje njihovo privlačnost za turiste.

Človeški viri

(+) V podeželskih območjih, kjer so zaposlitvene možnosti slabše, je smiselno spodbujati del prebivalstva, da se usmeri v turistično ponudbo oz. si v turizmu poskuša poiskati vsaj dopolnilni zaslužek (npr. sezonska turistična ponudba na kmetijah).

(-) Območja, ki se praznijo a so privlačna za razvoj turizma pogosto nimajo ustreznih človeških virov (npr. ustrezno izobražen kader), ki bi lahko opravljal to delo. Sezonski značaj dela ter posledično manjši zaslužek pa tudi nista stimulatívna, da bi se iskalci zaposlitve preselili v ta območja. Prav tako so za odprtje delovnega mesta na tem področju običajno potrebna dokaj velika finančna sredstva.



Slika 16: Potencialna območja za razvoj turizma in rekreacije (Vir: ARSO, MK)

3.5.5 Mineralne surovine

V Viziji in ciljnih prostorskega razvoja Slovenije je zapisano, da so naravni viri ustrezno zaščiteni, njihova raba za gospodarski razvoj pa racionalna in trajnostna.

V Sloveniji so prisotne energetske¹², kovinske in nekovinske mineralne surovine. Okoli 16 % ozemlja Slovenije je geotermično perspektívno. Od kovinskih mineralnih surovin potencialno ekonomsko pomembna lahko postanejo predvsem nahajališča živega srebra, svinca in cinka, bakra, antimona, železa in boksita. Od nekovinskih mineralnih surovin prevladujejo nekovinske mineralne surovine nižje vrednosti, to so mineralne surovine za industrijo gradbenega materiala ter za gradbeništvo.

¹² V izhodiščih za prenovu SPRS je poudarjen težnja po zmanjšanju energetske odvisnosti od fosilnih goriv na eni strani ter povečanje proizvodnje energije iz obnovljivih virov na drugi strani.

Kljub dolgi tradiciji izkoriščanja mineralnih surovin (živo srebro v Idriji, lignit v Velenju), v zadnjem obdobju zapiramo podzemne rudnike energetske in kovinskih mineralnih surovin, ostajajo le rudniki (površinski kopi) nekovinskih mineralnih surovin in en podzemni rudnik premoga. Rudnik urana Žirovski vrh je v fazi zapiranja že od leta 1991. Rudnik v Mežici (svinec in cink) je zaprt od leta 2005, v Idriji (živo srebro) pa od 2014. Največji delež tako predstavlja izkoriščanje nekovinskih mineralnih surovin za gradbeništvo in gradbeno industrijo. Glede na dosedanje trende izkoriščanja in programe razvoja gospodarstva, predvsem na področju infrastrukturne izgradnje objektov (ceste, železnice, stanovanjska gradnja), predvidevamo, da bodo potrebe po posameznih nekovinskih mineralnih surovinah, v prvi vrsti za gradbeništvo, ostale dolgoročno aktualne tudi po letu 2015. Mineralne surovine za gradbeništvo, ki jih bodo izkoriščali v površinskih kopih, bodo tako v prihodnosti še vedno ostale pomemben dejavnik nacionalnega gospodarstva in razvoja (Mineralne surovine v letu 2014).

Glede na pomembnost za državo ali regijo mineralne surovine razdelimo v naslednje skupine:
S strateške mineralne surovine (vezane na vitalno delovanje države) – predvsem energetske surovine
G gospodarsko pomembne mineralne surovine, ozko vezane na določeno lokacijo (neposredna geološka pogojenost nahajališča),
A mineralne surovine, pomembne za identiteto države ali regije (avtohtoni materiali),
O ostale gospodarsko pomembne širše dostopne mineralne surovine je možno pridobiti na različnih lokacijah na določenem območju.

Razvojni potenciali (+) in omejitveni dejavniki (-) za izkoriščanje mineralnih surovin

Potenciali in omejitveni dejavniki v tem poglavju so obravnavani nekoliko drugače, saj gre pri izkoriščanju mineralnih surovin za dejavnost, ki je izrazito vezana na vir – nahajališče in obenem (za razliko od kmetijski zemljišč in gozdov) zelo prostorsko omejena oz. točkovna. Potencial tako predstavlja izključno nahajališče. Če gre za redko in gospodarsko pomembno surovino, lokacija ni pomembna (primeri Žirovski Vrh, Mežica in Idrija, Pohorje), pri pogostejših mineralnih surovinah (predvsem kamnolomi) so zaradi transportnih stroškov pomembni kriteriji še: izdatnost vira, dostopnost ter potrebe po viru. Ob gradnji avtocestnega križa so se tako odpirali številni kamnolomi v bližini gradbišč.

Ker gre pri izkoriščanju mineralnih surovin v večini primerov za časovno omejeno dejavnost – po določenem obdobju, ko je vir izčrpan (ali celo preji), se ga preneha izkoriščati. Zato v tem poglavju opozarjamo tudi na potencial, ki ga predstavljajo opuščena območja izkoriščanja mineralnih surovin za ostale dejavnike.

Naravna ohranjenost in biotska raznovrstnost

(-) Lahko predstavlja omejitveni dejavnik za izkoriščanje mineralnih surovin (predvsem pri umeščanju novih kopov in širitvi obstoječih).

Zelena infrastruktura/krajinska pestrost/biotska raznovrstnost

(+/-) V tem primeru gre za obraten odnos, saj opuščeni dnevni kopi (npr. gramoznice, kamnolomi) lahko predstavljajo enega od potencialnih elementov zelene infrastrukture. Npr. opuščene zalite gramoznice v sicer intenzivno obdelani kmetijski krajini (Pomurje) postanejo zatočišče za številne rastlinske in živalske vrste, povečujejo krajinsko pestrost in biotsko raznovrstnost.

Prepoznavnost in identiteta krajin/ Kulturna dediščina

(+) Posamezna območja so prepoznana prav po mineralni surovini. Takšen primer je gotovo Idrijski rudnik živega srebra, ki je vpisan v UNESCO register svetovne kulturne dediščine, pa Pohorje, poznano po tonalitu. Tehniška dediščina, ki ostane po zaprtju nahajališč je tako potencial za razvoj turizma, predstavlja pa tudi močan element identitete kraja. Tudi območje Velenjskega premogovnika z novonastalo jezersko krajino daje temu območju edinstveno prepoznavnost.

Dostopnost in infrastrukturna opremljenost

(+/-) Dostopnost in infrastrukturna opremljenost je ključna pri izkoriščanju mineralnih surovin, saj gre (predvsem pri nekovinskih surovinah za gradbeništvo) za izkoriščanje surovin v velikih količinah, kar pomeni tudi velike potrebe po transportu. Neustrezne dostopne ceste, še posebej skozi stanovanjska naselja pogosto pomenijo nezadovoljstvo lokalnega prebivalstva (primer kamnoloma Verd, kjer tovornjaki odvažajo material neposredno skozi vas).

3.6 Usmeritve in ukrepi za razvoj dejavnosti, ki sooblikujejo krajino podeželja

Preglednica 5: Usmeritve in ukrepi za razvoj dejavnosti po posameznem tipu podeželskih območij

Tip območja Dejavnost	Urbanizirana podeželska območja	
	Usmeritve	Ukrepi
POSELITEV in PROIZVODNE DEJAVNOSTI	Krepitev funkcij v območjih, kjer se je prebivalstvo povečalo, javne storitve pa niso sledile (vrtci, zdravstvena oskrba, javni transport). Zgoščevanje poselitve v koridorjih javnega potniškega prometa. Vnaprejšnja priprava zemljišč za razvojne dejavnosti. Načrtovanje poselitve na način, da se ohranja regionalna in lokalna identiteta in prepoznavnost krajine.	Preveritev potrebe po stavbnih zemljiščih v planih. Vzpostavlanje večnamenske rabe. Večja obdavčitev nepozidanih stavbnih zemljišč. Zagotoviti kakovostne javne storitve v lokalnih središčih. Subvencioniranje JPP, integracija JPP v enotni sistem, uskladitev voznih redov. Priprava smernic za umeščanje stanovanjskih in drugih objektov v prostor.
KMETIJSTVO	Pridelava zelenjave za oskrbo mest. Izkoriščanje degradiranih območij za alternativne oblike proizvodnje (rastlinjaki). Spodbujanje pridelave za trg. Reševanje problema razdrobljenosti zemljišč.	Razvoj regionalnih/lokalnih blagovnih znamk. Spodbude za trženje lokalnih proizvodov. Agrarne operacije. Upoštevanje regionalnih in lokalnih značilnosti pri preurejanju kmetijskih zemljišč (razmerje med različnimi tipi obdelovalnih površinami, značilnosti poljske in zemljiške razdelitve).
GOZDARSTVO	Poudarek na ekoloških in socialnih funkcijah gozda – gozd kot blažilec temperaturnih ekstremov, ekološki koridorji, zelena infrastruktura, rekreacijska raba. Problem razdrobljenosti zemljišč in lastništva reševati skozi mehanizem predkupnih pravic.	Uvedba mehanizmov za ohranjanje gozdnih površin na območjih, ki so urbanizirana in/ali intenzivno kmetijsko izrabljena (zavarovanje). Nadomestila lastnikom zaradi omejevanja gospodarskega izkoriščanja, nakup s strani občin (mestni in primestni gozdovi).
TURIZEM IN REKREACIJA	Razvoj rekreacijske infrastrukture obmestnih območij, poudarjanje večfunkcionalnosti (zeleni sistem + alternativna oblika prevoza v šolo in na delo + rekreacija).	Ureditev kolesarskih povezav med urbanimi središči in zaledjem. Priprava smernic za upoštevanje značilnosti krajine in poselitvenega vzorca pri umeščanju novih turističnih objektov in infrastrukture.
Tip območja Dejavnost	Jedrna podeželska območja	
	Usmeritve	Ukrepi
POSELITEV in PROIZVODNE DEJAVNOSTI	Krepitev vloge manjših regionalnih središč, da prebivalcem zagotavljajo čim večje število javnih funkcij. Preprečevanje nadaljnega širjenja razpršene gradnje. Načrtovanje poselitve na način, da se ohranja regionalna in lokalna identiteta in prepoznavnost krajine.	Usmeritev pozidave v lokalna središča – sprememba prostorskih planov občin. Priprava smernic za umeščanje stanovanjskih in drugih objektov v prostor. Finančne spodbude za razvoj proizvodnih dejavnosti, ki so vezane na naravne vire (les, kmetijski pridelki).
KMETIJSTVO	Tržno usmerjeno kmetijstvo. Posodabljanje kmetijske proizvodnje – povečevanje kmetij, modernizacija, namakanje. Prilagajanje merila kmetijske proizvodnje sodobnim načinom/zahtevam kmetijske proizvodnje ob hkratnem upoštevanju značilnosti kulturne krajine in ohranjanju njenih najpomembnejših elementov prepoznavnosti.	Spodbude (npr. subvencije, svetovanje) za razvoj regionalno prepoznavnih blagovnih znamk značilnih kmetijskih proizvodov. Agrarne operacije – upoštevanje regionalnih in lokalnih značilnosti krajine pri preurejanju kmetijskega prostora.

GOZDARSTVO	Poudrek na gospodarskih funkcijah gozda ob sočasnem zagotavljanju vseh ostalih.	Svetovanje (javna gozdarska služba) in vzpodbude (finančni mehanizmi) za povezovanje manjših lastnikov gozdov za skupno gospodarjenje.
TURIZEM IN REKREACIJA	Nadaljnji razvoj zdraviliškega turizma. Povezava z ostalimi območji za zagotovitev celovite turistične ponudbe. Razvoj kolesarskega, pohodniškega turizma. Turistični razvoj gradi na prepoznavnosti krajine.	Spodbude za diverzifikacijo turistične ponudbe in povezavo lokalnih ponudnikov pod enotnim imenom/blagovno znamko. Lokalne turistične organizacije – svetovanje. Pripraviti bazo kolesarskih in pohodniških poti v povezavi z ostalo turistično infrastrukturo.
Tip območja	Odmaknjena podeželska območja	
Dejavnost	Usmeritve	Ukrepi
POSELITEV in PROIZVODNE DEJAVNOSTI	Povezovanje manjših občinskih središč za zagotavljanje dostopnosti do funkcij vsem prebivalcem. Preprečevanje nadaljnje razpršene gradnje. Preprečevanje širjenje pozidave na ogrožena območja (poplave, palzovi).	Priprava smernic za umeščanje stanovanjskih in drugih objektov v prostor. Priprava smernic za obnovo objektov s statusom kulturne dediščine. Subvencije za razvoj proizvodnih dejavnosti, ki temeljijo na izkoriščanju naravnih virov.
KMETIJSTVO	Ekološko kmetijstvo, lokalno specifični pridelki in izdelki, razvoj blagovnih znamk v povezavi s prepoznavnostjo krajine, turizmom in ohranjanjem narave. Kmetijstvo kot ohranjevalec tradicionalne podobe kulturne krajine.	Finančne spodbude za razvoj blagovnih znamk regionalno/lokalno značilnih kmetijskih proizvodov. Finančne spodbude za ohranjanje kmetijske proizvodnje v območjih s slabšimi pridelovalnimi pogoji.
GOZDARSTVO	Gozdarstvo kot pomembna gospodarska dejavnost predvsem za samotne kmetije. Ekološka in varovalna funkcija gozda – sklenjeni gozdni kompleksi, varovanje strmih pobočij.	Finančne spodbude za odprtje lesno-predelovalnih obratov v območjih, kjer je dovolj surovin – trženje izdelkov namesto surovine.
TURIZEM IN REKREACIJA	Povezovanje vseh sektorjev in razvoj skupnih, regionalnih in/ali lokalnih blagovnih znamk: turizem + prepoznavnost krajine + naravna ohranjenost + tradicionalne obrti in izdelki. Turizem kot dopolnilna dejavnost na kmetijah. Turizem in rekreacija, ki ne obremenjujeta okolja.	Spodbude (finančne + svetovanje) za povezavo lokalnih turističnih ponudnikov.
MINERALNE SUROVINE	Usmeritve za izkoriščanje mineralnih surovin niso vezane na tip podeželskega območja, temveč na lokacijo surovine (predvsem pri strateških in gospodarsko pomembnih) in na potrebe po mineralni surovini (predvsem za gradbeništvo).	

4 Zelena infrastruktura

4.1 Razumevanje pojma zelena infrastruktura

Zelena infrastruktura je relativno nov pojem, enotne definicije ni. V Sporočilu komisije Evropskemu parlamentu, svetu, Evropskemu ekonomsko-socialnemu odboru in odboru regij opredeljena kot »strateško načrtovana mreža naravnih in polnaravnih območij, pri čemer so druge okoljske značilnosti zasnovane in upravljane tako, da opravljajo širok nabor ekosistemskih storitev. Vključuje zelene prostore (ali modre, če se nanaša na vodne ekosisteme) in druge fizikalne značilnosti na kopenskih (vključno z obalnimi) in morskimi območjih. Na kopnem je zelena infrastruktura prisotna v ruralnem in urbanem okolju.«¹³

Naumann in sod. (2011) jo opredeljujejo takole: »Zelena infrastruktura je omrežje naravnih in polnaravnih območij, pojavov/značilnosti in zelenih površin v ruralnih, urbanih, terestričnih, sladkovodnih, obalnih in morskimi območjih, ki skupaj povečujejo zdravje in odpornost/prožnost ekosistemov, prispevajo k ohranjanju biodiverzitete in z ohranjanjem in povečanjem ekosistemskih storitev k dobrobiti človeštva/ljudi. Zelena infrastrukturo lahko krepimo s strateškim in koordiniranim delovanjem, ki se usmerja k ohranjanju, vzpostavljanju, izboljšanju in povezovanju obstoječih območij in pojavov/značilnosti prostora kot tudi z oblikovanjem novih območij in pojavov/značilnosti prostora.

Ohranjanje in razvoj zelene infrastrukture lahko opredelimo kot strateški pristop k varstvenemu planiranju, ki uporablja kombinacijo različnih metodologij varstvenega načrtovanja s poudarkom na ekosistemskih storitvah.¹⁴

¹³ McDonald in sod. (2005) zeleno infrastrukturo opredelijo kot medsebojno povezano omrežje vodotokov, mokrišč, gozdov, naravnih habitatov in ostalih naravno ohranjenih območij; zelenih poti/omrežij, parkov in ostalih varovanih območij, kmetijske krajine ter ostalih naravnih prostorov, ki so habitat avtohtonih vrst, vzdržujejo naravne ekološke procese, ohranjajo kakovost zraka in vodnih virov ter prispevajo k zdravju in kakovosti življenja. Benedict in sod. (2001) pa kot medsebojno povezano omrežje zelenih prostorov, ki ohranja vrednosti in funkcije naravnih ekosistemov ter obenem zagotavlja dobrobit človeški populaciji.

Pojem zelena infrastruktura pa lahko razumemo tudi širše, to je, ne samo kot sistem medsebojno povezanih zelenih oz. naravno ohranjenih območij, temveč tudi kot pristop k planiranju krajine. Ahern (2007) jo opredeli kot sodoben planerski in oblikovalski koncept, ki ga prvenstveno določajo/usmerjajo značilnosti hidroloških omrežij, zelenih območij ter grajena infrastruktura, ki zagotavlja nekatere ekološke funkcije. Benedict in sod. (2001) opozarjajo na skupno obravnavo tako varovalnih, okoljskih, kot tudi razvojnih prioritet in ciljev pri načrtovanju zelene infrastrukture, kar jo razlikuje od ostalih, konvencionalnih pristopov načrtovanja, ki ta dva vidika ponavadi obravnavajo ločeno. McDonald in sod. (2005) jo razumejo kot strateški pristop k varstvu, ki kombinira poskuse predhodnih metodologij varstvenega načrtovanja v sistematičen okvir, ki je uporaben za krajino na najširši ravni in vključuje širše planske cilje. Uporabljeni koncepti izhajajo tako iz krajinskega – predvsem t. im. ekološkega planiranja (Ndubisi, 2002) kot tudi iz krajinske ekologije. Medtem ko iz krajinske ekologije črpa razumevanje o strukturi in delovanju (ekoloških) sistemov, njeno načrtovanje usmerjajo metode iz krajinskega/ekološkega planiranja. Slednje se osredotoča na usmerjanje in upravljanje sprememb v krajini na način, da načrtovane človekove dejavnosti niso tako uničujoče oz. moteče za naravne procese, ter da se človekove potrebe izpolnjuje ob hkratnem varovanju okolja.

¹⁴ Za nekakšnega neposrednega predhodnika zeleni infrastrukturi lahko smatramo t. im. »Greenway« oz. zeleno omrežje (GW), ki ga Ahern (1995: 134) opredeli kot »omrežje zemljišč, ki vsebuje linearne elemente, ki so oblikovani in upravljani na način, da zagotavljajo številne funkcije: ekološke, rekreacijske, kulturne, estetske, ter služijo tudi ostalim namenom, ki so kompatibilni s konceptom trajnostnega razvoja.« V nekaterih pogledih sta oba pojma (zelena infrastruktura - GI in zeleno omrežje - GW) sinonima, različni avtorji sicer podajajo številne opredelitve obeh konceptov. Youngquist (2009) tako kot glavno razliko med GI in GW izpostavlja dejstvo, da koncept GI vključuje tudi obnovo ekoloških sistemov ter poudarja njeno družbeno dimenzijo. Lahko povzamemo, da je GW del GI, pri čemer je GI nekoliko širši koncept, tako prostorsko, kot tudi pojmovno. Kljub

Zelena infrastruktura ima izhodišča v (povzeto po: Mejía in sod., 2015; Youngquist, 2009):

- varstvu naravnih virov,
- varstvu naravnih sistemov (npr. prva zavarovana območja narave),
- okoljskih etikah (npr. Leopoldova Land Ethic),
- načrtovanih parkovnih sistemov¹⁵ (Olmsteadov Boston Emerald Necklace) in sistemov vrtnih mest ter zelenih pasov¹⁶ (Howardov Garden City),
- planiranju z uporabo analiz ustreznosti prostora (McHarg)¹⁷,
- upravljanju ekosistemov,
- krajinski ekologiji ter
- ekološkem planiranju.

Zelena infrastrukturo sestavlja pester nabor naravnih in sekundarnih ekosistemov in krajinskih prvin, ki skupaj tvorijo sistem območij – ang. hubs¹⁸ in povezav – ang. links (Benedict in McMahon, 2002).

4.1.1 Elementi zelene infrastrukture

Med **območja**, ki predstavljajo osnovo oz. nekakšne centre omrežja uvrščamo:

- rezervate – širša zavarovana območja kot so npr. narodni parki,
- upravljano naravno krajino – obsežna območja gozdov,
- obdelovalno – kmetijsko krajino,
- zavarovana območja regionalnega pomena,
- območja, zavarovana na lokalni ravni.

Povezave med vozlišči omogočajo da sistem zelene infrastrukture dejansko funkcionira. Med seboj se razlikujejo po velikosti, funkciji in načinu upravljanja, lahko pa jih opredelimo kot:

- večje naravno ohranjene povezovalne koridorje med obstoječimi parki oz. ostalimi zavarovanimi območji,
- rečne koridorje,
- greenways oz. zelena omrežja – povezave, ki so zavarovane zaradi varstva virov ali rekreacijsko rabo,

temu številne zakonitosti, ki veljajo pri planiranju in upravljanju zelenega omrežja veljajo tudi za zeleno infrastrukturo.

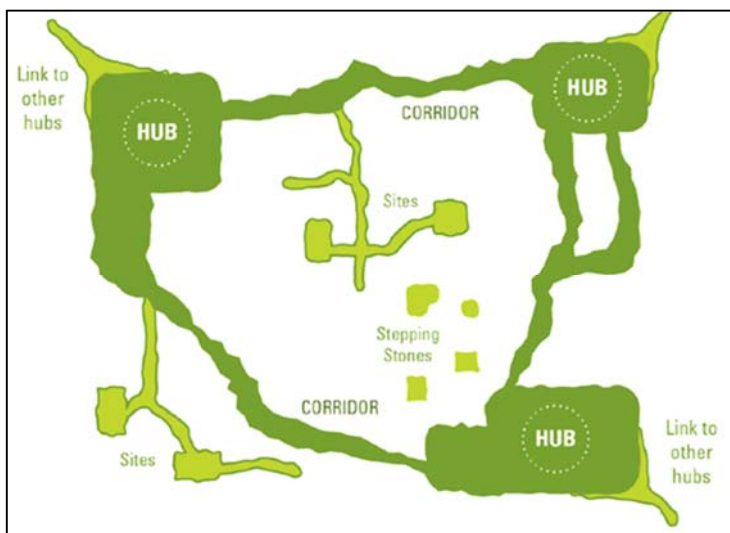
¹⁵ Načrtovanje javnih parkov se je v 19. stoletju razmahnilo predvsem v ZDA, čeprav je Frederick Law Olmstead, eden najpomembnejših načrtovalcev parkov tistega časa, svoj navdih črpal iz evropskih parkov in bulvarjev. Eden njegovih najpomembnejših projektov je tako imenovana »Smaragdna ogrlica« v Bostonu, kjer je različne tipe zelenih odprtih prostorov med seboj povezal v sistem, ki naj bi omogočil rekreacijsko rabo teh območij in s tem pripomogel k interakciji različnih družbenih slojev prebivalcev Bostona.

¹⁶ Začetek industrijske revolucije v drugi polovici 18. stoletja je povzročil onesnaženje ter hitro rast mestnega prebivalstva, posledično pa slabe zdravstvene in higienske razmere. Družbeni in okoljski problemi so vzpodbudili ideje o načrtovanju mest, ki bi omogočale zdrave življenjske razmere ob hkratni industrializaciji. Mesta sama bi obkrožalo ruralno zaledje, centralno mesto skupaj s svojimi sateliti in ruralnim zalednjem pa bi tvorilo sistem. Howardova ideja vrtnega mesta se je najprej realizirala v dveh mestih v Angliji: Letchworth Garden City in Welwyn Garden City, ter v 20. stoletju vplivala na načrtovanje mest v številnih državah po svetu.

¹⁷ Ian MchHarg, eden od pionirjev uporabe analiz ustreznosti prostora v krajinskem planiranju, v svoji knjigi Design with Nature (1969) predstavlja svoje številne projekte, v katerih je do planskih rešitev prišel preko t. im. "suitability analyses" oz. analiz ustreznosti prostora. Njegov pristop k planiranju, ki je izhodišče tudi za sodobne krajinsko planiranje, sloni na filozofiji, da je za vsako načrtovano rabo mogoče poiskati ustrezno lokacijo z upoštevanjem privlačnosti prostora za to rabo ter omejitvenih dejavnikov – občutljivosti prostora za določeno rabo. Umestitev vsake načrtovane dejavnosti mora biti določena v konsenzu med razvojnimi potrebami dejavnosti, varstvenimi zahtevami okolja ter usklajena z ostalimi dejavnostmi, ki se v prostoru načrtujejo.

¹⁸ Za prevod angleškega termina uporabljamo izraz območje, čeprav "hub" pomeni tudi vozlišče, to je kraj, kjer se stikajo in srečujejo številne poti. Kljub temu se nam zdi v tem primeru raba izraza območje pomensko ustrežnejša, saj poudarja njegovo prostorsko razsežnost.

- greenbelts oz. zelene pasove – območja, ki obkrožajo npr. obsežna urbana območja in jih lahko sestavljajo tako bolj naravno ohranjeni predeli, kot tudi intenzivneje obdelana kmetijska krajina.



Slika 17: Zelena infrastruktura kot sistem območij, povezav ter stopalnih kamnov (vir: <http://www.surrey.ca/city-services/11565.aspx>)

Mazza in sod. (2011) predlagajo naslednjo tipologijo elementov zelene infrastrukture:

- (1) jedrna območja,
- (2) restavrirane površine,
- (3) površine za trajnostno rabo in ekosistemске storitve,
- (4) zelene urbane površine,
- (5) naravne povezovalne površine (pojavi) in
- (6) umetne povezovalne površine.

Te osnovne elemente potem podrobneje členijo (Preglednica 6).

Preglednica 6: Elementi zelene infrastrukture

Elementi zelene infrastrukture	Opis
Jedrna območja ¹⁹	Velika območja »zdravih in delujočih« ekosistemov, ki zahtevajo minimalno ukrepanje (nacionalni parki, gozdni rezervati, IUCN I in II, sklenjeni gozdni kompleksi); manjša območja, kjer so potrebni ukrepi (npr. Natura 2000; IUCN IV)
Restavrirane površine	Ogozditvene površine, nova območja habitatov za biodiverzitetu in obnovljeni ekosistemi za zagotavljanje ekosistemskih storitev
Površine za trajnostno rabo in ekosistemске storitve	Območja, ki izboljšujejo ekološko kakovost in »prepustnost« krajine. Območja trajnostne rabe zemljišč, ki ohranjajo ali vzpostavljajo zdrave ekosisteme (npr. IUCN V in VI ²⁰)
Zelena urbana in suburbana območja	Parki, vrtovi, zeleni robovi, stene in strehe
Naravne povezovalne površine/objekti	Ekološki koridorji, stopni kamni, obrečna vegetacija ipd.
Umetne povezovalne površine/objekti	Te so bile zgrajene, da omogočajo migracijo ... (npr. zeleni mostovi, ...)

¹⁹ Jedrna območja lahko opredelimo tudi kot varovana območja, saj so to, kakor je razvidno iz njihove opredelitve, različni tipi prostorskih rezervatov.

²⁰ Sem bi lahko prišteli vse gozdne in večino kmetijskih površin.

4.1.2 Hierarhičnost sistema zelene infrastrukture

Zelena infrastruktura je lahko **zasnovana na različnih ravneh** – od lokalne do mednarodne, pri čemer se posamezni elementi zelene infrastrukture na nižjih ravneh vključujejo tudi v sistem na širši ravni. Od ravni obravnave je odvisen tudi pristop k planiranju zelene infrastrukture ter posledično mehanizmi upravljanja s tem sistemom. Ahern (1995) podaja preglednico s klasifikacijo različnih ravni zelenih omrežij, ki je z nekaj prilagoditvami uporabna tudi za prikaz delovanja zelene infrastrukture na različnih ravneh.

Preglednica 7: Klasifikacija zelene infrastrukture glede na raven obravnave (prirejeno po Ahern, 1995)

Raven	Velikost območja (km ²)	Fiziografija	Politična enota/raven	Način upravljanja	Primeri
1	1-100	Manjši vodotoki, grebeni	Občinska, lokalna	Implementacija - načrt, upravljanje	Zeleni sistem mesta
2	100-10000	Reke, regionalne strukture	Regionalna	Upravljanje	Regionalni zeleni sistem
3	10000-100000	Povodja, gorske verige	Nacionalna	Politika	Zavarovani rečni koridorji
4	>100000	Celine	Mednarodna	Politika	Natura 2000

Velikost območij je sicer določena zgolj okvirno in se lahko spreminja. Za uvrstitev v posamezno raven so pomembnejši ostali trije kriteriji. Zelena infrastruktura na nižjih ravneh je pogosto del širše zelene infrastrukture, prav tako se na višjih ravneh predpostavlja, da bodo posamezni deli, ki so vključeni v zeleno infrastrukturo na najširši ravni, podrobneje načrtovani in/ali upravljeni na nižjih ravneh. Tak primer je npr. omrežje Natura 2000, ki ga lahko uvrščamo v 4. raven, saj je razglašeno preko celotnega kontinenta. Za posamezna območja, ki so vključena v ta sistem, pa je na nižji – nacionalni ali celo regionalni, predvidena izdelava načrtov upravljanja oz. vključitev v enega od obstoječih upravljaljskih sistemov (npr. GGN, upravljaljske načrte ZO).

4.1.3 Načela in možne strategije ukrepanja pri vzpostavitvi sistema zelena infrastrukture

Na vseh ravneh načrtovanje zelene infrastrukture veljajo tri osnovna načela:

- (1) **Heterogenost** – v sistem zelene infrastrukture so vključena območja z raznoliko rabo, velikostjo, funkcijo, ki jo opravljajo znotraj sistema ter intenziteto izrabe.
- (2) **Povezljivost** med posameznimi deli sistema je nujna, da sistem deluje in opravlja vse funkcije. Povezljivost med vozlišči (hubs) zagotavljajo povezave (links).
- (3) **Multifunkcionalnost**: tako posamezni deli, kot tudi zelena infrastruktura kot sistem opravljajo številne funkcije.

Pri načrtovanju zelene infrastrukture imamo na voljo več pristopov oz. strategij, ki jih lahko uporabljamo, da bomo dosegli želeno oz. ciljno stanje. Katero strategijo bomo izbrali je odvisno od ciljev, ki smo si jih zastavili, ravni obravnave oz. načrtovanja ter prostorskega konteksta. Običajno je potrebna kombinacija različnih pristopov oz. strategij:

- (1) **Varovalna** (ang. protective), ki je uporabna v primerih, ko se v obravnavani krajini podpira trajnostne vzorce in procese. Zelena infrastruktura je v teh primerih zaščitena pred spremembami, ki se odvijajo v okoliški krajini. Ta strategija je uporabna npr. v narodnih parkih in rezervatih ter na večjih naravno ohranjenih območjih.

- (2) **Obrambna** (ang. defensive), ki je uporabna v primerih, ko je krajina fragmentirana, jedrna območja pa že prostorsko omejena in izolirana. Obrambna strategija skuša ustaviti negativne procese fragmentacije. Najpogosteje je uporabljena pri načrtovanju in upravljanju regijskih parkov ter koridorjev, ki jih ogrožajo rabe in dejavnosti v njihovi neposredni bližini, pa tudi pri načrtovanju omijitvenih ukrepov zaradi pričakovanega razvrednotenja kakovosti okolja.
- (3) **Napadalna** (ang. offensive) strategija, ki je osnovana na viziji, kakšno krajino želimo. Vizija je opredeljena kot ciljno stanje, ukrepi pa so usmerjeni k doseganju tega stanja – npr. pri renaturacijah, načrtovanju degradiranih območji (brownfields) ter ekoremediacijah.
- (4) **Priložnost iščoča** (ang. opportunistic) strategija je uporabna v primerih, ko se v določeni krajini nahajajo elementi, ki so prepoznani kot priložnosti za načrtovanje zelene infrastrukture. Priložnost iščoča strategija prepozna te elemente in jih skuša povezati v sistem. Sem bi lahko uvrstili večino primerov načrtovanja zelene infrastrukture (Ahern, 1995, 2007).

4.1.4 Funkcije in koristi zelene infrastrukture

Zelena infrastruktura povezuje območja, ki se po svojih naravnih in tudi ustvarjenih značilnostih med seboj razlikujejo. Ključno je dejstvo, da kljub temu tvorijo sistem, v katerem so njegovi posamezni deli ne samo prostorsko, pač pa tudi funkcionalno povezani med sabo. Raznolikost in pomembnost funkcij, ki jih zelena infrastruktura zagotavlja sta odvisni tudi od:

- (1) Merila obravnave (lokalna, regionalna, državna, meddržavna);
- (2) Širšega prostorskega konteksta²¹; zeleno infrastrukturo je vedno treba razumeti in obravnavati v danem prostorskem kontekstu. V krajinski ekologiji za to uporabljamo izraz matica (ang. matrix), to je raba, ki je v krajini prevladujoča in posledično določa funkcijo krajine. Pomen zelene infrastrukture je tako npr. v urbani, kmetijski ali gozdni krajini različen.

Poglavitne funkcije (ekosistemske storitve, koristi) zelene infrastrukture so (povzeto po: Building Green Infrastructure for Europe in Green infrastructure functions and benefits):

(1) ekološka funkcija, kamor uvrščamo:

- ohranjanje/povečevanje biotske pestrosti, običajno skozi varstvo, ustvarjanje, povezovanje in upravljanje habitatov,
- ohranjanje in vzpostavljanje ekoloških koridorjev oz. migracijskih poti

(2) okoljska funkcija, pri čemer je treba poudariti:

- ohranjanje vodnih virov, ki se nanaša na varovanje, obnovo in upravljanje vodnih virov vključno s poplavnimi ravnici, rečnimi koridorji, vodonosniki in mokrišči,
- zagotavljanje zadostnih količin čiste vode,
- odstranjevanje onesnaževal iz vode in zraka,
- varstvo pred erozijo in zadrževanje padavinske vode,
- povečan nadzor nad uporabo pesticidov ter
- izboljšanje kakovosti zemljišč.

(3) klimatska funkcija:

- blaženje temperaturnih ekstremov,

²¹ Od prostorskega konteksta je odvisna tudi strategija načrtovanja zelenih omrežij in posledično zelene infrastrukture (Ahern, 1995).

- zadrževanje padavinske vode in zmanjševanje nevarnosti poplav,
- krepitev ekosistemske prožnosti,
- ponor in skladiščenje ogljika,
- preprečevanje naravnih nesreč (npr. gozdnih požarov, zemeljskih plazov)

(4) družbena funkcija, ki poudarja:

- pozitiven učinek na zdravje prebivalstva,
- ustvarjanje delovnih mest,
- prispevek k diverzifikaciji lokalnega gospodarstva,
- privlačnejša in zelena mesta,
- višje vrednosti nepremičnin,
- boljše transportne in energetske rešitve,
- priložnosti za turizem in rekreacijo v naravnem okolju,
- raziskave in izobraževanje

(5) kulturna funkcija, kamor uvrščamo:

- varstvo zgodovinskih in kulturnih virov, identiteto in prepoznavnost krajin,
- povečanje estetske in doživljajske vrednosti krajin

(6) strukturna/morfološka funkcija:

- strukturira prostor in s tem prispeva k orientaciji v prostoru, identiteti in prepoznavnosti krajine

(7) gospodarska funkcija, ki je izražena skozi:

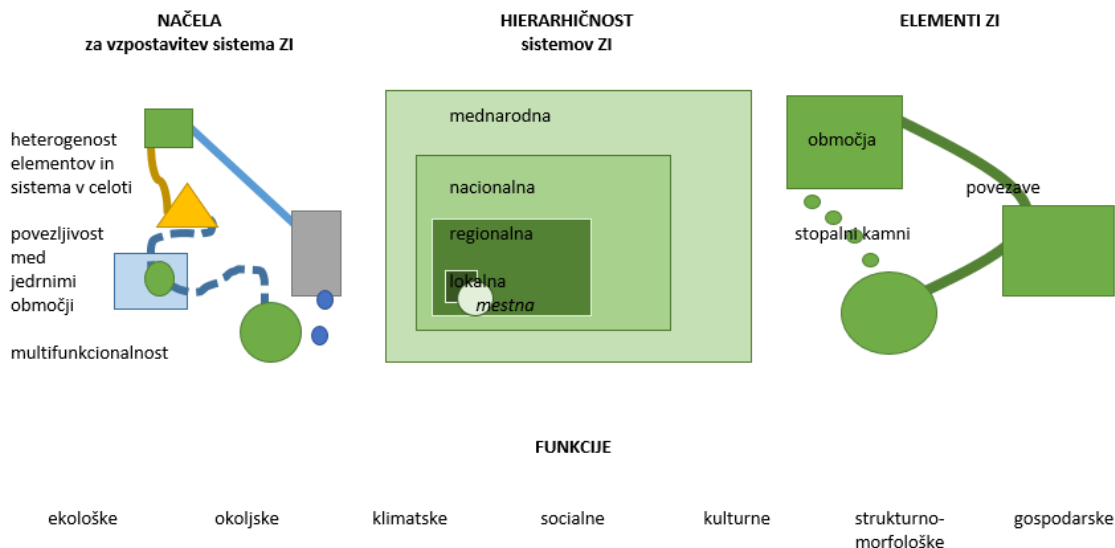
- možnosti izkoriščanja naravnih virov (npr. gozdovi, (ekstenzivna) kmetijska zemljišča

4.2 Predlog opredelitve zelene infrastrukture na različnih ravneh

Koncept zelene infrastrukture temelji na štirih vidikih. To so:

- (1) načela, ki jih je treba upoštevati pri njenem načrtovanju,
- (2) hierarhičnost njene strukture,
- (3) elementi, ki zeleno infrastrukturo sestavljajo ter
- (4) funkcije ki jih opravljajo posamezni elementi kot tudi ZI kot sistem.

Vsi štirje vidiki so med seboj povezani in soodvisni. Na posamezni ravni razlikujemo ključne elemente ZI (območja, povezave, stoplani kamni), za katere veljajo temeljna načela (heterogenost, povezljivost, multifunkcionalnost). Sistem ZI na eni prostorski ravni je hkrati podsistem sistema ZI na višji ravni. Pomen elementov je vedno treba presojati glede na merilo obravnave ter na funkcije, ki so prav tako odvisne od merila obravnave.



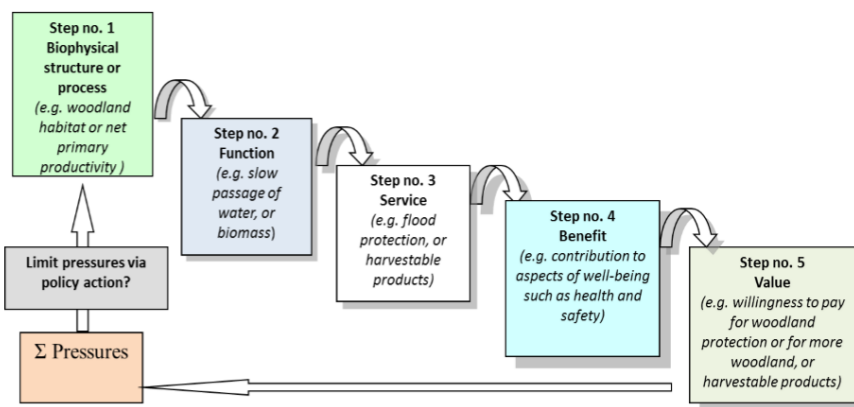
Slika 18: Načela, hierarhičnost, elementi in funkcije zelene infrastrukture

4.2.1 Metodologija za določitev zelene infrastrukture na evropski ravni

Za razvoj koncepta zelene infrastrukture na evropski ravni Evropska okoljska agencija (EEA) predlaga metodologijo, ki je osnovana na opredelitvi dveh tipov območij:

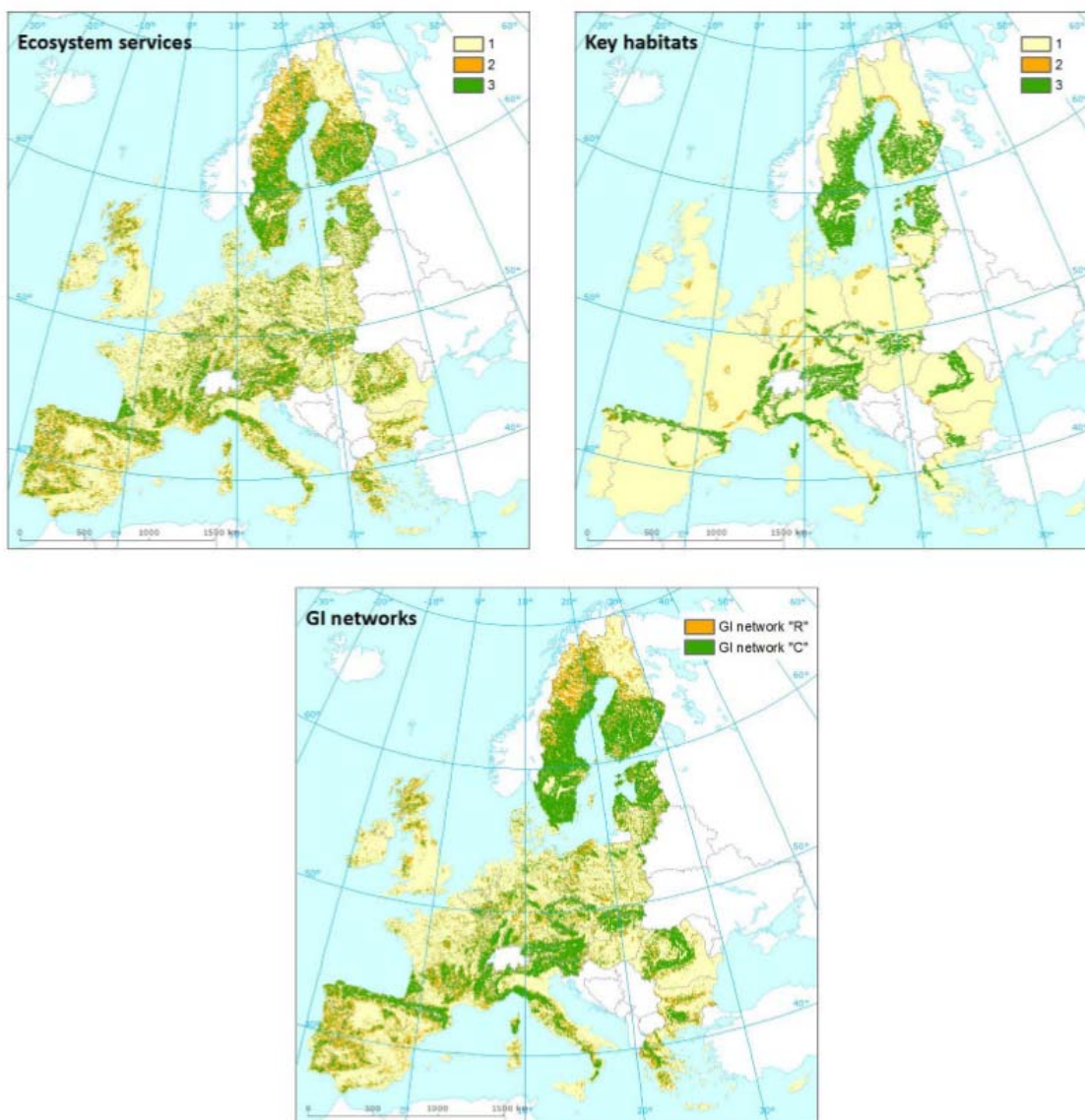
- (1) prvi tip so naravno ohranjena območja, ki se povezujejo v tako imenovano ohranitveno omrežje in imajo potencial za zagotavljanje ekosistemskih storitev,
- (2) drugi tip sestavljajo ključni habitati ter povezave med njimi, združujejo se v t. im. obnovitveno omrežje.

Glavni cilj te metode je določiti potencialne elemente zelene infrastrukture na način, da identificiramo območja, ki oravljajo raznolike ekosistemске storitve ter območja pomembnih habitatov. Metoda temelji na postopnem modelu, kjer korak za korakom vključujemo kriterije, na osnovi katerih opredelimo posamezne elemente zelene infrastrukture: (1) bio-fizične strukture ali procesi, (2) funkcije, (3) storitve, (4) koristi, (5) vrednost.



Slika 19: Model postopnega dodajanja kriterijev za opredelitev elementov zelene infrastrukture (vir: Spatial analysis of green infrastructure in Europe, str. 21)

Z zgornjo metodo so določena območja, ki opravljajo ekosistemske storitve (v treh stopnjah) ter ključna območja habitatov (prav tako v treh stopnjah) in povezav med njimi. Na koncu so povezana v evropsko omrežje zelene infrastrukture v dveh kategorijah: območja varovanja – C (conservation) in območja obnove – R (restoration).



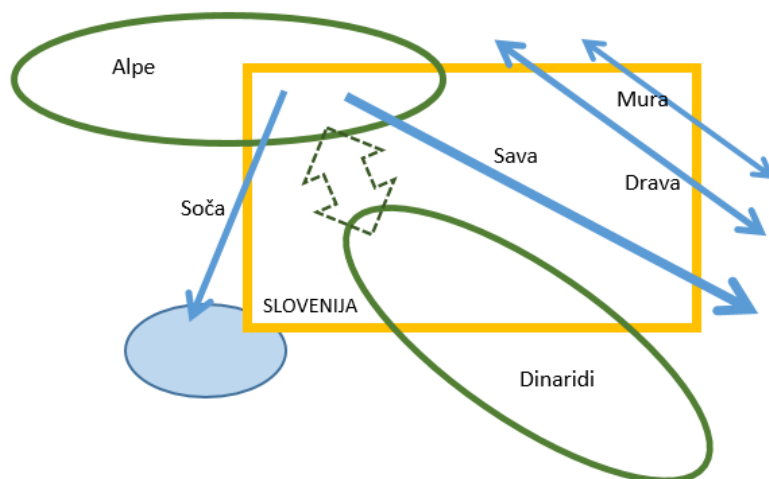
Slika 20: Območja ekosistemskih storitev, habitatov ter predlagano omrežje zelene infrastrukture (vir: *Spatial analysis of green infrastructure in Europe*, str. 44)

4.2.2 Predlog zasnove zelene infrastrukture na nacionalni ravni

SPRS 2050 mora kot strateški planski dokument opredeliti zasnovo ZI na nacionalni ravni, opozoriti na vpetost nacionalne ZI v mednarodni kontekst in izpostaviti pomen ZI na nižjih (regionalni in lokalni) ravneh. Kot je razvidno iz slike 20 zgoraj, je skoraj celotna Slovenija opredeljena kot območje zelene infrastrukture kar je na eni strani posledica velike naravne ohranjenosti ter na drugi merila obravnave.

Na ravni Slovenije je sistem ZI zasnovan:

- (1) Na dveh glavnih območjih – Alpah in Dinaridih, preko katerih se navezuje na mednarodni sistem, saj sta obe območji del širših naravno ohranjenih sistemov.
- (2) Na rečnih koridorjih najpomembnejših vodotokov: Save, Drave, Mure in Soče, ki prav tako omogočajo povezave z mednarodnim prostorom.
- (3) Prav tako je na nacionalni ravni treba opredeliti povezavo med Alpami in Dinaridi, ki bo omogočala zagotavljanje ekoloških funkcij (npr. zveznost habitatov, omogočanje migracij velikih zveri), tako na nacionalni, kot tudi na mednarodni ravni.



Slika 21: Zasnova sistema zelene infrastrukture na nacionalni ravni

4.2.2.1 Izpolnjevanje načel ZI na nacionalni ravni

Pri zasnova ZI na nacionalni ravni je treba upoštevati vsa tri načela ZI:

Povezljivost – na mednarodni ravni se ZI navezuje na mednarodni sistem (SLO kot del obsežne in naravno ohranjene alpske in dinarske regije, SLO kot del mednarodnega rečnega sistema – glej Sliko 21). Povezljivost med posameznimi jedrnimi območji znotraj Slovenije je treba zagotoviti preko posameznih linijskih (npr. rečni koridorji) in točkovnih (stopalni kamni) elementov, ki v intenzivneje obdelani in/ali poseljeni krajini predstavljajo naravno bolj ohranjene predele.

Heterogenost – krajine, ki so vključene v sistem ZI na nacionalni ravni odlikuje velika pestrost naravnih razmer – tako geološke podlage, kot tudi reliefnih in vodnih razmer, kar vpliva na načine in intenzivnost poseganja v prostor, s tem pa na značilnosti površinskega pokrova in razmestitev različnih rab.

Multifunkcionalnost – dosežena z vključitvijo različnih, tudi multifunkcionalnih območij v sistem ZI na nacionalni ravni. Multifunkcionalnost lahko obravnavamo na dveh ravneh: kot multifunkcionalnosti celotnega sistema in kot multifunkcionalnost posameznega območja znotraj sistema (slednja je lahko prednostni kriterij za vključitev posameznega območja v sistem ZI).

4.2.2.2 Predlog elementov ZI na nacionalni ravni

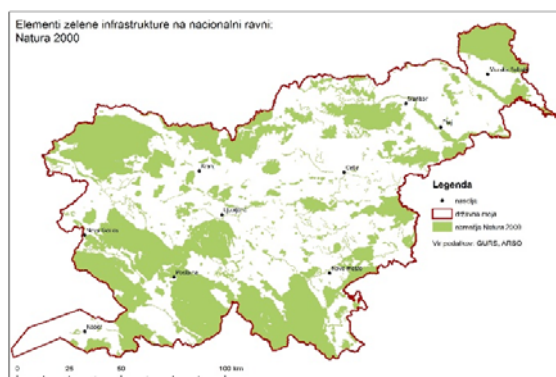
Natura 2000

Natura 2000 je evropsko omrežje posebnih varstvenih območij, ki so jih določile države članice Evropske unije na podlagi dveh direktiv: Direktive o habitatih in direktive o pticah. Njen glavni cilj je ohraniti biotsko raznovrstnost, na varstvenih območjih želimo ohraniti živalske in rastlinske vrste ter

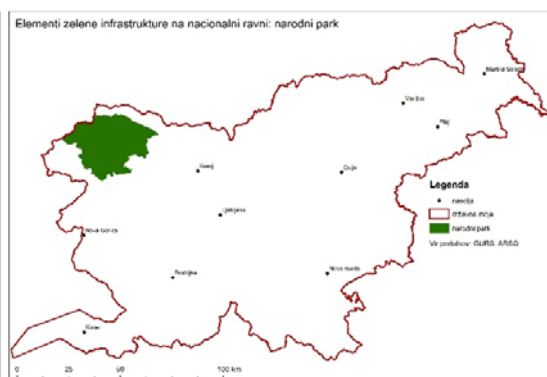
habitate, ki so redki ali pa so v Evropi že ogroženi. V Sloveniji je znotraj omrežja Nature 2000 določenih 355 območij, ki pokrivajo 37,16 odstotkov površine Slovenije. Od tega največ površin - 71 odstotkov, pokrivajo gozdovi, nad gozdno mejo je 5 odstotkov, kmetijskih zemljišč in zemljišč v zaraščanju je 23 odstotkov, voda je en odstotek, pozidanega pa je dva odstotka površine (http://www.natura2000.si/index.php?id=4&no_cache=1&L=0).

Narodni park

Triglavski narodni park poleg regijskih in krajinskih parkov spada v kategorijo širših zavarovanih območij in je edini narodni park v Sloveniji. Obsega 840 kvadratnih kilometrov, kar je 4 % površine Slovenije. V njegovem pretežnem delu je prisotna prvobitna narava z ohranjenimi ekosistemi in naravnimi procesi, v manjšem delu pa so območja večjega človekovega vpliva, ki pa je z naravo skladno povezan (<http://www.arso.gov.si/narava/zavarovana%20obmo%4%8dja/>, <http://www.tnp.si/>).



Slika 22: Območja Nature 2000



Slika 23: Narodni park

Rečni koridorji

Rečni koridorji predstavljajo enega osnovnih povezovalnih elementov zelene infrastrukture, saj omogočajo povezave med bolj naravno ohranjenimi predeli krajine, ki sestavljajo jedrna območja ZI. Na nacionalni ravni za vključitev v sistem ZI predlagamo štiri glavne vodotoke: Savo, Dravo, Muro in Sočo. Predvsem prve tri imajo pomembno vlogo pri zagotavljanju povezljivosti sistema ZI, saj tečejo skozi ravninska območja, ki jih zaznamuje intenzivneje obdelana krajina z manjšim deležem naravnih prvin.

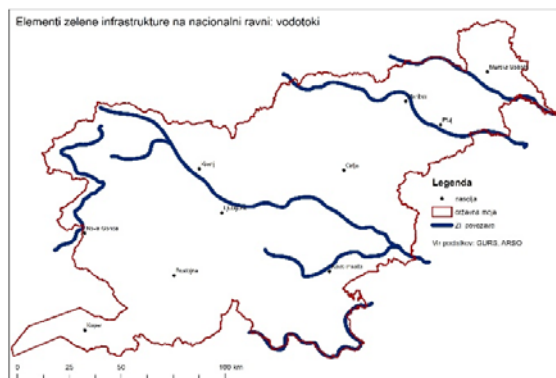
Območja nacionalne prepoznavnosti krajin

V SPRS 2004 so bila znotraj poglavja Zasnova krajine opredeljena in določena »prepoznavna območja krajin na nacionalni ravni« (71 območij), ki so podlaga za nadaljnje prostorsko načrtovanje na lokalni ravni, turistične programe in oblikovanje varstvenih ukrepov. Na državni ravni pomembna krajinska območja tvorijo območja, ki vključujejo prepoznavne in reprezentativne dele slovenske krajine z dobro ohranjenimi krajinskimi sestavinami, zlasti pa so to območja izjemnih krajin z redkimi ali enkratnimi vzorci krajinske zgradbe in prostorsko poudarjena kulturna dediščina z visoko pričevalno oziroma spomeniško vrednostjo, pogosto v kombinaciji z izjemnimi oblikami naravnih prvin oziroma naravnimi vrednotami (SPRS, 2004).

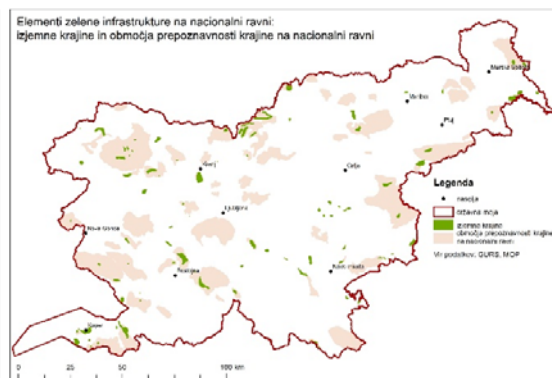
Izjemne krajine

Izjemne krajine predstavljajo izbor redkih, enkratnih slovenskih krajin, ki izstopajo z eno ali več posebej vrednimi značilnostmi, kot so: edinstven vzorec rabe tal, značilna krajinska zgradba, skladna prostorska razmerja, ustrezen delež naravnih prvin, poseben naselbinski vzorec, značilni poudarki kot odraz svojevrstne zgradbe prostora

(http://www.mop.gov.si/fileadmin/mop.gov.si/pageuploads/publikacije/ekk_izvajanje_v_sloveniji.pdf).



Slika 24: Glavni rečni koridorji



Slika 25: Območja nac.e prepoznavnosti krajine in izj. krajine

Gozdovi s poudarjeno ekološko funkcijo

To so območja gozdov, na katerih je pomen ekoloških (okoljskih) funkcij relativno večji kot v preostalih območjih. Vrste ekoloških funkcij: varovanje gozdnih zemljišč in sestojev, hidrološka, biotopska in klimatska funkcija. Podlaga: Zakon o gozdovih in Pravilnik o gozdnogospodarskih in gozdnogojitvenih načrtih. Območja so prikazana v gozdnogospodarskih načrtih, in sicer na dveh stopnjah poudarjenosti (prikaz v materialih kaže območja s 1. stopnjo poudarjenosti). Območja s poudarjenimi ekološkimi funkcijami so eno izmed izhodišč za urejanje prostora in rabo gozdov.

Gozdovi s poudarjeno socialno funkcijo

To so območja gozdov, na katerih je pomen socialnih funkcij (npr. rekreacijske, turistične, poučne, raziskovalne itn.) relativno večji kot v preostalih območjih. Območja so prikazana v gozdnogospodarskih načrtih, in sicer na dveh stopnjah poudarjenosti (prikaz v materialih kaže območja s 1. stopnjo poudarjenosti). Območja s poudarjenimi socialnimi funkcijami so eno izmed izhodišč za urejanje prostora in rabo gozdov.

Varovalni gozdovi

Varovalni gozdovi so gozdovi, ki varujejo zemljišča usadov, izpiranja in krušenja, gozdovi na strmih obronkih ali bregovih voda, gozdovi, ki so izpostavljeni močnemu vetru, gozdovi, ki v hudourniških območjih zadržujejo preneglo odtekanje vode in zato varujejo zemljišča pred erozijo in plazovi, gozdni pasovi, ki varujejo gozdove in zemljišča pred vetrom, vodo, zameti in plazovi, gozdovi v kmetijski in primestni krajini z izjemno poudarjeno funkcijo ohranjanja biotske raznovrstnosti ter gozdovi na zgornji meji gozdne vegetacije. Območja varovalnih gozdov so bila razglašena z uredbo (Uradni list RS, št. 88/05, 56/07, 29/09, 91/10, 1/13 in 39/15), ki tudi opredeljuje režim gospodarjenja.

Gozdni rezervati

Gozdovi s posebnim namenom z izjemno poudarjeno raziskovalno funkcijo so gozdni rezervati. To so gozdovi, ki so zaradi svoje razvojne faze in dosedanjega razvoja izjemno pomembni za raziskovanje, proučevanje in spremljanje naravnega razvoja gozdov, biotske raznovrstnosti in varstva naravnih vrednot ter kulturne dediščine. Rezervati so bila razglašeni z uredbo (Uradni list RS, št. 88/05, 56/07, 29/09, 91/10, 1/13 in 39/15), ki tudi opredeljuje režim gospodarjenja.



Slika 26: Varovalni gozdovi in gozdni rezervati

4.2.2.3 Zasnova zelene infrastrukture na nacionalni ravni

Koncept za načrtovanje ZI na mednarodni ravni lahko do neke mere prenesemo oz. prilagodimo za načrtovanje ZI na nacionalni ravni.

- (1) Ogrodje sestavljata dve obsežni naravno ohranjeni območji, med katerima je treba določiti povezave (stopani kamni, koridorji) ter koridorji najpomembnejših rek.
- (2) ZI infrastruktura je zasnovana z opredelitvijo posameznih elementov in njihovim postopnim dodajanjem. Pri tem je treba preverjati:
 - ali ZI sledi osnovnemu konceptu, in
 - ali so zagotovljena osnovna načela ZI.

V spodnji preglednici so opredeljena tudi merila za vključevanje posameznih elementov v sistem ZI – posamezni elementi namreč niso nujno vključeni v celoti.

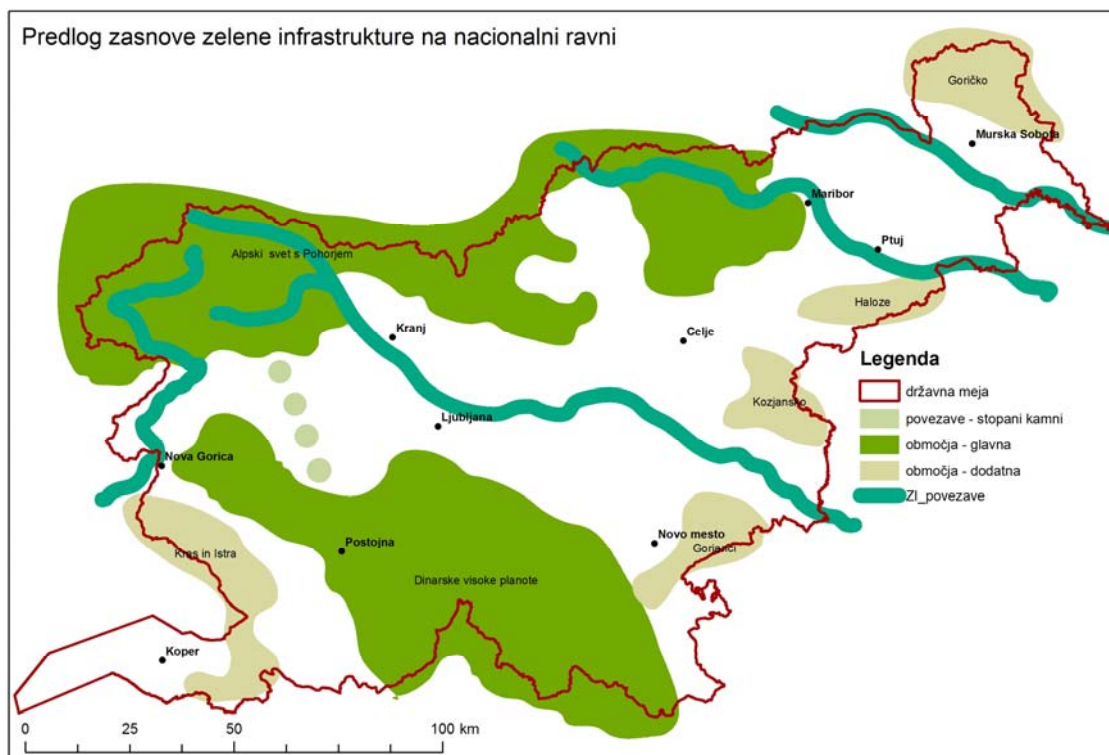
Preglednica 8: Merila za vključevanje elementov v sistem ZI na nacionalni ravni

Elementi zelene infrastrukture	Merila za vključitev v sistem na nacionalni ravni	Značilnosti elementov	Funkcije, ki jih element opravlja**						
			ekološka	okoljska	klimatska	socialna	kulturna	strukturna	gospodarska
Ocena pomembnosti funkcije na nac. ravni*			5	4	2	2	2	3	3
Natura 2000	Velikost območij in zveznost – zagotavljanje povezav na nacionalni in mednarodni ravni (med Alpami in Dinaridi) Habitati velikih zveri Migracijski koridorji velikih zveri	Območja: upravljana naravna in kulturna krajina	xx	x	x	x	0	0	0
Narodni park	V celoti	Območje: območje rezervatov, upravljana naravna krajina	xx	x	x	x	x	0	x
Rečni koridorji	Sava, Drava, Mura in Soča	Povezave	xx	x	x	x	x	xx	0
Območja nacionalne prepoznavnosti krajin	Prekrivanje z zgornjimi elementi, Stopalni kamni znotaj intenzivneje	Območja: kulturna krajina	0	0	0	x	xx	xx	x

Izjemne krajine	obdelane/pozidane krajine								
Gozdovi s poudarjeno ekološko funkcijo	Območja 1. stopnje poudarjenosti funkcij, Prekrivanje z ostalimi elementi	Območja: upravljana naravna krajina	xx	xx	xx	xx	x	0	0
Gozdovi s poudarjeno socialno funkcijo									
Varovalni gozdovi	Vsi	Območja: rezervati	xx	xx	x	0	0	0	0
Gozdni rezervati									
Kmetijska zemljišča	Zemljišča z boniteto manjšo od 35 ki niso znotraj večjih obdelovalnih kompleksov, Zemljišča z visoko naravovarstveno vrednostjo (kategorija high nature value farmland)	Območja: kulturna krajina	x	0	0	x	x	x	x
Zavarovana območja na državni ravni	Krajinski in regijski parki, ki dopolnjujejo zgornje elemente – stopalni kamni in koridorji	Območja: upravljana naravna in kulturna krajina	x	x	0	x	x	x	x
Biosferni rezervati	Dopolnjevanje sistema na nacionalni ravni, Lega v območjih sicer intenzivno obdelane kulturne krajine (npr. Mura) Stopalni kamni	Območja ali koridorji: biosferni rezervati	x	x	0	0	0	0	0
Območja velikih zveri	Delno vključena že v Naturi 2000 Omogočanje migracij (predvsem v intenzivneje obdelani/pozidani krajini)	Območja in koridorji	x	x	0	0	0	0	0

* Pomembnost funkcije za sistem ZI v celoti je ocenjena na 5-stopenjski lestvici, pri čemer ocena 1 pomeni najmanjši pomen, ocena 5 pa največji.

**Pomembnost funkcije posameznega elementa je ocenjena na tristopenjski lestvici: xx – velik pomen, x – srednji pomen, 0 – zanemarljiv pomen ali nepomembna funkcija



Slika 27: Predlog zasnove sistema zelene infrastrukture na nacionalni ravni

4.3 Konceptualna izhodišča za povezovanje ZI z zelenimi javnimi površinami v urbanih območjih

Hierarhična zgradba zelene infrastrukture omogoča, da ta deluje kot sistem na različnih ravneh – od mednarodne do mestne, pri čemer posamezni elementi na različnih hierarhičnih ravneh opravljajo različne vloge.

Na mestni ravni imajo pomembnejšo vlogo elementi, ki predstavljajo osnovno strukturo urbanega zelenega sistema in se obenem navezujejo na elemente na višjih ravneh (regionalni in nacionalni).

Tudi na mestni ravni mora zelena infrastruktura izpolnjevati tri temeljna načela:

Heterogenost ZI se zagotavlja z vključitvijo različnih tipov površin v sistem (od naravno bolj ohranjenih območij kot so npr. mestni in primestni gozdovi, prek mestnih parkov, vrtičkov, športnih površin, igrišč, drevoredov, itd.).

Povezljivost lahko obravnavamo na dveh ravneh:

- na eni strani s povezovanjem posameznih elementov v sistem mestne zelene infrastrukture,
- na drugi strani z navezavo mestnega zelenega sistema prek posameznih elementov na širši zeleni sistem regije in/ali države.

Multifunkcionalnost je zagotovljena z vključitvijo različnih tipov površin v sistem, kot tudi z multifunkcionalnostjo posameznih elementov.

Medtem ko je vloga sistema zelene infrastrukture na nacionalni ravni prvenstveno zagotavljanje vpetosti v mednarodni okvir z omogočanjem povezav med večjimi naravno bolj ohranjenimi območji,

pri čemer so poudarjene predvsem ekološke in okoljske funkcije, so za delovanje sistema zelene infrastrukture na mestni ravni pomembnejše druge funkcije. Posamezen element je tako lahko vključen v sistem ZI tako na nacionalni, kot na regionalni in mestni ravni, vendar so funkcije, ki so poudarjene na posamezni ravni, različne.

Predlagamo, da se zasnovo zelenih sistemov mest načrtuje z upoštevanjem dveh vidikov oz. pristopov k načrtovanju:

- (1) Prvi vidik izhaja iz navezav na zeleno infrastrukturo na višjih hierarhičnih ravneh (top-down) in izhaja iz **fizičnih značilnosti prostora**. V tem primeru zelena infrastruktura na višjih ravneh predstavlja osnovo (nekakšno hrbtenico), na katero se mestni zeleni sistem naveže (npr. rečni koridor, ki poteka skozi mesto, obsežna naravno ohranjena območja v bližini). S tem se zagotovi vpetost mestne zelene infrastrukture v širši prostorski kontekst. Z inventarizacijo posameznih elementov, ki gradijo ZI na mestni ravni in se navezujejo na »hrbtenico« se postopno zgradi sistem mestne ZI. Ta del predstavlja t.im. ohranitveno omrežje, opredeljeno v poglavju 4.2.1 pri ZI na mednarodni ravni.
- (2) Drugi izhaja iz **funkcij, ki jih mora zeleni sistem mesta opravljati**. Na mestni ravni je treba še posebno pozornost nameniti naslednjim funkcijam:
 - odstranjevanje onesnaževal iz zraka,
 - blaženje temperaturnih ekstremov,
 - pozitiven učinek na zdravje,
 - privlačnejša in zelena mesta,
 - višje vrednosti nepremičnin,
 - boljše transportne in energetske rešitve,
 - priložnost za rekreacijo v naravnem okolju,
 - varstvo identitete in prepoznavnosti krajin (tudi mestnih),
 - strukturiranje prostora ter
 - prispevek k orientaciji in preoznavnosti prostora.

V primeru da prostorska razporeditev posameznih elementov zelene infrastrukture ne zagotavljanja opravljanja funkcij, ki so pomembne na mestni ravni, je treba pri načrtovanju ZI na emstni ravni ubrati drugačno strategijo – torej ne obrambne kot v prejšnjem primeru, temveč napadalno in/ali priložnost iščočo, ki sta usmerjeni k doseganju zelenih ciljev oz. zelenega stanja prostora oz. prepoznavanju priložnosti za povezavo posameznih elementov v sistem.

5 Sklep

Končno poročilo naloge Strokovna podpora fokusnim skupinam v sklopu priprave SPRS 2050: Podeželje in zelena infrastruktura je pripravljeno na osnovi predlaganega gradiva ter z upoštevanjem posebnosti slovenskega prostora in razvojnih trendov, pripomb udeležencev delavnic, usmeritev naročnika ter diskusij z naročnikom in člani ostalih fokusnih skupin.

Viri

- Ahern J., 1995. Greenways as a Planning Strategy. *Landscape and Urban Planning* 33(1-3): 131-155.
- Ahern J., 2007. Green infrastructure for cities: The spatial dimension. V: *Cities of the future towards integrated sustainable water and landscape management*. Novotny V., Brown P. (ur.), London, IWA Publishing: 267-283.
- Benedict M. A., McMahon E. T., 2001. *Green infrastructure: Smart conservation for the 21st century*. Washington, Sprawl Watch Clearinghouse: str.
- Bončina, A., Kadunc, A., Poljanec, A., Dakskobler, I., 2014. Prostorski prikaz produkcijske sposobnosti gozdnih rastišč v Sloveniji. *Gozdarski vestnik* 72, 4: 183-197.
- Building a green infrastructure for Europe, 2013. Brussels, European Commission: 24 str.
- Copus A. (ed.), 2011. EDORA – European Development Opportunities for Rural Areas: final report, 58 str.
- Drozg V., Pelc S., 2008. Konceptualne smeri v slovenski geografiji podeželja. *Revija za geografijo* 3-2: 87-100.
- EEA, European Environment Agency, 2004, 2009,
<http://www.eea.europa.eu/themes/agriculture/intro> (4. maja 2016)
- Green infrastructure functions and benefits
<http://ec.europa.eu/environment/nature/ecosystems/docs/Table%201%20GI.pdf> (11. novembra 2016)
- Izvajanje Evropske konvencije o krajini
http://www.mop.gov.si/fileadmin/mop.gov.si/pageuploads/publikacije/ekk_izvajanje_v_sloveniji.pdf (26. januarja 2017)
- Jaeger, J., Schwick, Ch., Hennig, E., Orlitova, E., Soukup, T., Nazarnia, N., Kienast, F., 2015. Zersiedelung aus landschaftsökologischer, sozialer und siedlungstechnischer Sicht. *Forum für Wissen. WSL Berichte, Heft 33*: 15-25.
- Kadunc, A., Poljanec, A., Dakskobler, I., Rozman, A., Bončina, A., 2013. Ugotavljanje proizvodne sposobnosti gozdnih rastišč v Sloveniji. Vsebinsko poročilo o realizaciji projekta. Oddelek za gozdarstvo in obnovljive gozdne vire, Biotehniška fakulteta, Ljubljana.
- Kladnik D., Ravbar M. 2003. Členitev slovenskega podeželja. *Geografija Slovenije* 8. Ljubljana, Geografski inštitut Antona Melika ZRC SAZU: 196 str.
- Kovačič M., Gosar L., Fabijan R., Perpar A. 2000. Razvojano-tipološka členitev v Republiki Sloveniji (Agrarna ekonomika in politika, študije 6). Ljubljana, Biotehniška fakulteta, Oddelek za agronomijo, INŠTITUT ZA AGRARNO EKONOMIKO: 129 str.
- Mazza, L., Bennett, G., De Nocker, L., Gantioler, S., Losarcos, L., Margerison, C., Kaphengst, T., McConville, A., Rayment, M., ten Brink, P., Tucker, G., van Diggelen, R., 2011. Green infrastructure implementation and efficiency. Final report for the European Commission, DG Environment on Contract ENV.B.2/SER/2010/0059. Institute for European Environmental Policy, Brussels, London.
- McDonald L., Allen W., Benedict M., O'Connor K., 2005. Green Infrastructure Plan Evaluation Frameworks. *Journal of Conservation Planning* 1(1): 12-43.
- McHarg I., 1969 (1992). *Design with Nature*. New York, John Wiley & Sons.
- Mejía C. V., Shirotova L., de Almeida I. F. M., 2015. Green infrastructure and German landscape planning: comparison of approaches. *Urbani izziv* 26 supplement.

- Mineralne surovine v letu 2014. Geološki zavod Slovenije, 2015.
- Natura 2000 v Sloveniji (<http://www.natura2000.si/index.php?id=45>) (26. januarja 2017)
- Naumann S., Davis McK., Kaphengst T., Pieterse M., Rayment M., 2011. Design, implementation and cost elements of Green Infrastructure projects. Final report to the European Commission, DG Environment, Contract no. 070307/2010/577182/ETU/F.1, Ecologic institute and GHK Consulting.
- Ndubisi F., 2002. Ecological Planning. Baltimore, The Johns Hopkins University Press.
- New Rural Policy: Linking up for growth. OECD, 34 str.
- Perpar A. 2014. Ključni dejavniki razvojne uspešnosti podeželskih območij v Sloveniji. Doktorska disertacija. Univerza v Ljubljani Biotehniška fakulteta. 180 str.
- Poročilo o prostorskem razvoju, 2015. Ministrstvo za okolje in prostor.
- Poročilo s posveta ob prenovi Strategije prostorskega razvoja Slovenije z dne 13. decembra 2016 v Kongresnem centru Brdo; Poglobljena tematska obravnava izbranih tem v sklopu prenove Strategije prostorskega razvoja Slovenije – SPRS
- POROČILO z delavnice tematske fokusne skupine podeželje in zelena infrastruktura v okviru prenove Strategije prostorskega razvoja Slovenije – SPRS (http://www.mop.gov.si/fileadmin/mop.gov.si/pageuploads/podrocja/prostorski_razvoj/podezelje_zelena_infrastruktura_porocilo.pdf) (30. januarja 2017)
- Prebivalstvo po naseljih, SURS (<http://www.stat.si/StatWeb/prikazinovico?id=5966&idp=17&headerbar=15>) (30. januarja 2017)
- PRP, 2015. Program razvoja podeželja 2014-2020. http://www.program-podezelja.si/images/SPLETNA_STRAN_PRP_NOVA/1_PRP_2014-2020/1_1_Kaj_je_program_razvoja_pode%20%BEelja/POTRJEN_PRP_13_2_2015/PRP_2014-2020_potrjen_13.2.2015.pdf (29. avgusta 2016)
- Slovar slovenskega knjižnega jezika (<http://slovarji.ck.uni-lj.si/sski/okvir.asp>) (30. septembra 2016)
- Spatial analysis of green infrastructure in Europe, Technical report. European Environmental Agency (<http://www.eea.europa.eu/publications/spatial-analysis-of-green-infrastructure>) (26. januarja 2017)
- Spletni slovar Cambridge (<http://dictionary.cambridge.org/dictionary/english/countryside>) (30. septembra 2016)
- Sporočilo komisije Evropskemu parlamentu, Svetu, Evropskemu ekonomsko-socialnemu odboru in odboru regij: Zelena infrastruktura – izboljšanje evropskega naravnega kapitala. Evropska komisija, 2013, 11 str.
- Terluin I. J. 2001. Rural Regions in the EU; Exploring differences in economic development. PhD. Thesis. Groningen, Faculteit de Ruimtelijke Wetenschappen Rijksuniversiteit: 265 str.
- Triglavski narodni park (<http://www.tnp.si/>) (26. januarja 2017)
- Vizija in cilji prostorskega razvoja Slovenije, 2016. Ministrstvo za okolje in prostor.
- Youngquist T. D., 2009. What is green infrastructure? An evaluation of green infrastructure plans from across the United States. Graduate Theses and Dissertations. Paper 10602.
- Zavarovana območja narave (<http://www.arso.gov.si/narava/zavarovana%20obmo%20c4%8dja/>) (26. januarja 2017)
- ZGS, 2016. Podatkovne zbirke o gozdovih Slovenije. Zavod za gozdove Slovenije, Ljubljana.

Priloge

Priloga 1: Vprašanja za razpravo in preglednice s prve delavnice FS Podeželje in zelena infrastruktura

Podeželje

Kakšne so ključne pomanjkljivosti posameznih območij? Kako jih premagati? V razvoj katerih dejavnosti naj se usmerijo posamezna območja? (*preglednica P1.1*)

Kaj pomeni diverzifikacija funkcij za posamezno podeželsko območje? Kakšne spremembe v prostoru prinese? Kako to sovпада s težnjo po ohranjanju tradicionalne podobe podeželja?

Katere povezave med urbani in podeželskimi prostori spodbujati? Kaj in kako lahko mesto in podeželje doprineseta k razvoju gospodarskih dejavnosti, kakovosti življenja in varovanju okolja?

Kateri potenciali/omejitveni dejavniki so ključni za razvoj posamezne dejavnosti?

Kateri razvojni potenciali in omejitveni dejavniki so še pomembni za razvoj posamezne dejavnosti na podeželju? (*preglednica P1.2*)

Zelena infrastruktura

Kateri elementi zelene infrastrukture igrajo najpomembnejšo vlogo na lokalni, regionalni, nacionalni in mednarodni ravni? (*preglednica P1.3*)

Kako lahko zelena infrastruktura deluje kot vezni člen med podeželskimi in urbani območji?

Katere elemente je treba ohranjati?

Katere strategije so pri tem uporabne?

Preglednica P1.1: Trije tipi podeželskih območij, njihove pomanjkljivosti, prednosti in potenciali za razvoj (dopolnjena z razpravo 1- kroga FS) ter dejavnosti, ki naj se spodbujajo znotraj posameznih podeželskih območij

	Urbanizirano podeželje Nima enakih značilnosti povsod po Sloveniji (velike razlike – za potrebe usmeritev potrebna podrobnejša analiza)	»Jedrno« podeželje	Odmaknjena podeželska območja Ustreznost poimenovanja: Odročnost je prostorska odmaknjenost, sicer ni nujno negativno, a vseeno bolje, da se zamenjati na celi črti Odročnost ima slabšalni pomen, predlog, da se pojem zamenja z npr. odmaknjen ²²
Pomanjkljivosti/šibke točke	Promet, pomanjkanje servisnih storitev, pozidava KZ Ujetost kmetij znotraj urbanih območij Specializacija kmetijstva v urbanih območjih lahko pomeni pozidavo Dostopnost za kmeta in za obiskovalce je različna		Odročnost, izseljevanje
Prednosti	Dostopnost, bližina delovnih mest Ohranjena narava Kakovost bivanja	Dostopnost, kakovostna kmetijska zemljišča Ohranjena narava	Ohranjena narava in kulturna krajina V komunalnem smislu so nekatera območja bolje komunalno opremljena Odročnost ni nujno slabšalna, lahko pomeni prednost (npr. v ekološkem smislu)
Potenciali za razvoj Na potenciale vezati delovna mesta	Specializacija kmetijstva za oskrbo mest z zelenjavo (dnevno) Postaviti vrsti red (prioritete), kdaj je specializacija kmetijstva prednost Lahko zelo pomembno, a v manjših krajih vprašljivo ? Definirati v LAS	Tržno usmerjeno kmetijstvo za vse Gozdarstvo Definirati v LAS	Turizem in rekreacija Ali to pomeni nove kapacitete? Definirati v LAS
Dejavnosti, ki se spodbujajo znotraj posameznega tipa podeželskih območij	Storitvene dejavnosti Javni potniški promet	Kmetijstvo – TVKZ	Gozdarstvo + predelava lesa OVE – biomasa Turizem, ki temelji na izkoriščenju naravnih virov

²² Priporočilo je bilo upoštevano, izraz "odročen" je bil nadomeščen z "odmaknjen".

Preglednica P1.2: Potenciali in omejitveni dejavniki kot sredstvo za doseganje ciljev SPRS

Cilj iz SPRS	Razvojni potenciali/omejitveni dejavniki												
	Podnebje	Relief	Vode	Kmetijska zemlj. + samooskrba	Gozdovi	Naravna ohr. + biodiverzitet	Zelena infrastruktura	Krajinska pestrost	Kulturna dediščina	Prepoznavnost + identiteta krajin	Dostop + infr. opremljenost	Človeški viri	
Racionalen in učinkovit prostorski razvoj							Povezava urbanih in podeželskih območij, alternativne oblike transporta					Enake možnosti za vse prebivalce pri dostopanju do storitev, preprečevanje nadaljnega razprševanja poselitve	
Večja konkurenčnost slovenskih mest									Potencial za razvoj turizma			Izkoristiti potencial in ideje mladih, izobraženih in nezaposelnih	
Kvaliteta življenja v mestih in na podeželju	Izkoristiti ugodne mikroklimatske pogoje pri umestitvi objektov			Kakovostna lokalno pridelana hrana			Ekosistemske funkcije	Kakovostno bivalno okolje		Ohranjati tradicionalno strukturo podeželskih naselij			
Zagotavljanje prostorske identitete Slovenije									Ohranjati nepremično kulturno dediščino in njen prostorski kontekst	Ohranjati regionalne in lokalne krajinske značilnosti ter s tem prepoznavnost krajin			
Prožnost/odpornost in prilagodljivost na spremenjene razmere				Trajno varstvo kmetijskih zemljišč, pridelki, odporni na vremenske razmere, namakanje			Blaženje temperaturnih ekstremov		Uporaba tradicionalnih, okolju prilagojenih konceptov umeščanja stavb v prostor in njihovega oblikovanja z uporabo sodobnih materialov in tehnologij				

Preglednica P1.3: Elementi zelene infrastrukture na različnih ravneh (dopolnjena po razpravi na FS)

Raven obravnave	Območja	Povezave	Možen zajem podatkov (vir)	Strategije za uresničevanje	Funkcije, ki so najpomembnejše na pos. ravni
Mestna	Parki, zelene športne površine, območja vrtičkov, pokopališča, kampusi, mestni gozdovi, ekstenzivni visokodebelni sadovnjaki varovana območja, šolski vrtovi, igrišča, bajerji, ribniki, kopališča, športno-rekreativne površine, območja lokalne prepoznavnosti, varovana območja voda, naravne vrednote lokalnega pomena	Drevoredi, reke in obrečni prostor Retenzijski prostor Tematske (gozdne in druge) poti (v smislu rabe) Protipoplavna infrastruktura kot del ZI	OPN: zelene površine	PLANI in IZVEDBENI NAČRT: Zeleni sistem mesta, Načrti gozdnogospodarskih enot, OPN, OPPN, natečajne rešitve za odprt javni prostor	Strukturna/morfološka: strukturiranje mesta, razmejevanje različnih območij, označevanje prehoda med naselji in kulturno krajino (npr. visokodebelni sadovnjaki na robovih vasi) Klimatska: blaženje temperaturnih ekstremov Družbena Kulturna
Regionalna	Širša zarovana območja (regijski in krajinski parki), gozdovi, mokrišča, vodne in obvodne površine (stoječe vode), ekstenzivno obdelane kmetijske površine z naravovarstveno vrednostjo (HNVf) ²³ Uporabiti raje "varovana območja narave"	Reke in obrečni prostor Regionalne kolesarske povezave	Raba prostora MKGP: gozd in ekstenzivno obdelane kmetijske površine Zavarovana območja Vode	PLANI: OPN, Krajinske zasnove Upravljavski načrti zavarovanih območij, Načrti upravljanja voda, Gozdnogospodarski načrti območij, Kmetijsko-okoljski ukrepi	Klimatska: blaženje T ekstremov, zadrževanje padavinske vode Strukturna Okoljska Ekološka: biodiverziteta, habitati, povezljivost Gospodarska: naravni viri
Državna	Zavarovana območja (Narodni park), Natura 2000, EPO Območja nacionalne prepoznavnosti	Reke in obrečni prostor, Natura 2000, EPO Sistem kolesarskih poti	Zavarovana območja Natura 2000 EPO Vode	PLANI in PROGRAMI: Upravljavski načrti območij Natura 2000, Gozdnogospodarski načrti območij, Načrt upravljanja vodnih območij Donave in Jadranskega morja	Okoljska Ekološka Družbena Gospodarska
Mednarodna	Natura 2000, obsežni gozdni kompleksi, gorski masivi (npr. Alpe, Dinaridi)	Reke in obrečni prostor, Natura 2000	Natura 2000 Corine land cover	PROGRAMI IN POLITIKE: Evropska konvencija o krajini, CAP, Alpska konvencija Strategija ZI na evropski ravni	Ekološka: povezljivost habitatov, biodiverziteta Okoljska: kakovost voda, ohranjanje vodnih virov Klimatska

²³ Med kmetijskimi površinami je treba poudariti predvsem t. im. *High Nature Value Farmland* oz. površine z veliko naravovarstveno vrednostjo, ki znotraj Evrope obsegajo približno 30% vseh kmetijskih površin (EEA 2004, 2009).

Priloga 2: Vprašanja za razpravo na 2. delavnici – tema zelena infrastruktura

ZELENA INFRASTRUKTURA NA NACIONALNI RAVNI

- 1 Kateri elementi ZI na nacionalni ravni so po vašem mnenju še pomembni, pa niso naštet? Obrazložite.
- 2 Kako opredeliti merila za vključitev posameznih elementov v sistem ZI na nacionalni ravni?
- 3 Poudarjeno so označene funkcije, ki so na nacionalni ravni pomembnejše. Ali bi katero funkcijo še dodali in zakaj? Utemeljite.
- 4 Katere funkcije ZI na nacionalni ravni so najpomembnejše? Kako posamezni elementi izpolnjujejo funkcije ZI na nacionalni ravni?

ZELENA INFRASTRUKTURA NA REGIONALNI RAVNI

- 1 Kateri elementi ZI na regionalni ravni so po vašem mnenju še pomembni, pa niso naštet? Obrazložite.
- 2 Kateri elementi ZI na regionalni ravni so ključni za prenos na mestno raven?
- 3 Kako se ZI na regionalni ravni navezuje/dopolnjuje nacionalno raven?
- 4 Katere funkcije ZI na regionalni ravni so najpomembnejše? Kako posamezni elementi ZI izpolnjujejo funkcije zelene infrastrukture na regionalni ravni?

ZELENA INFRASTRUKTURA NA MESTNI RAVNI

- 1 Kateri elementi ZI na mestni ravni so po vašem mnenju še pomembni, pa niso naštet? Obrazložite.
- 2 Kako se ZI na mestni ravni navezuje na širši (regionalni in nacionalni) sistem?
- 3 Katere funkcije ZI na mestni ravni so najpomembnejše? Kako posamezni elementi izpolnjujejo funkcije zelene infrastrukture na mestni ravni?