

PRILOGA 1

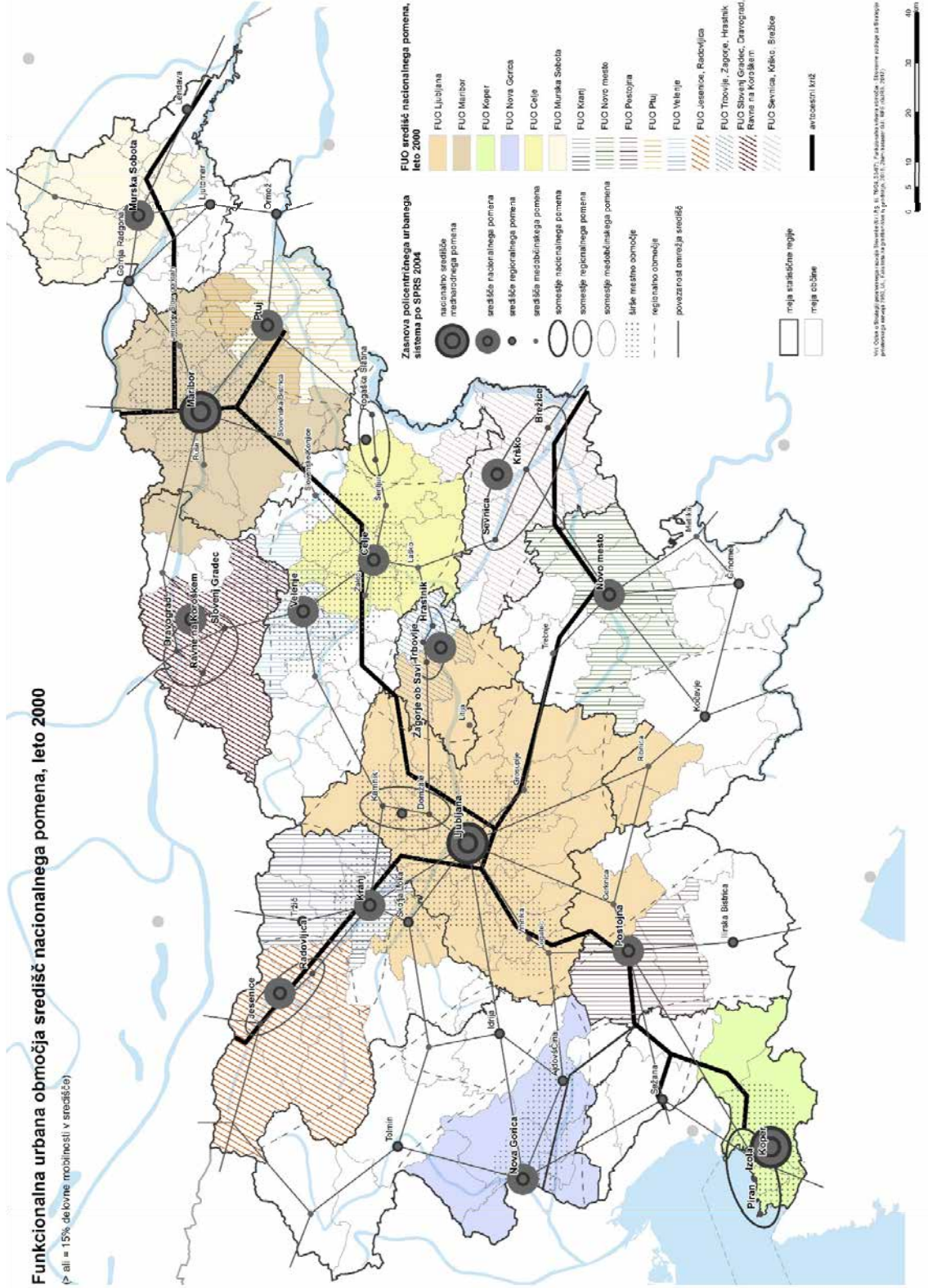
Primerjava modela SPRS 2004 in modela stanja

Kartografski prikazi:

Zasnova policentričnega urbanega sistema po SPRS 2004 in urbani sistem Slovenije 2016	P1_2
Funkcionalna urbana območja središč nacionalnega pomena, l. 2000	P1_3
Funkcionalna urbana območja središč nacionalnega pomena, l. 2015	P1_4
Zasnova in razvoj prometne infrastrukture po SPRS 2004 in stanje l. 2016	P1_5
Zasnova in razvoj energetske infrastrukture SPRS 2004 in stanje l. 2016	P1_6
Razvoj krajine po SPRS 2004 in potenciali za razvoj kmetijstva	P1_7
Območja varstva narave do l. 2006 in l. 2016	P1_8

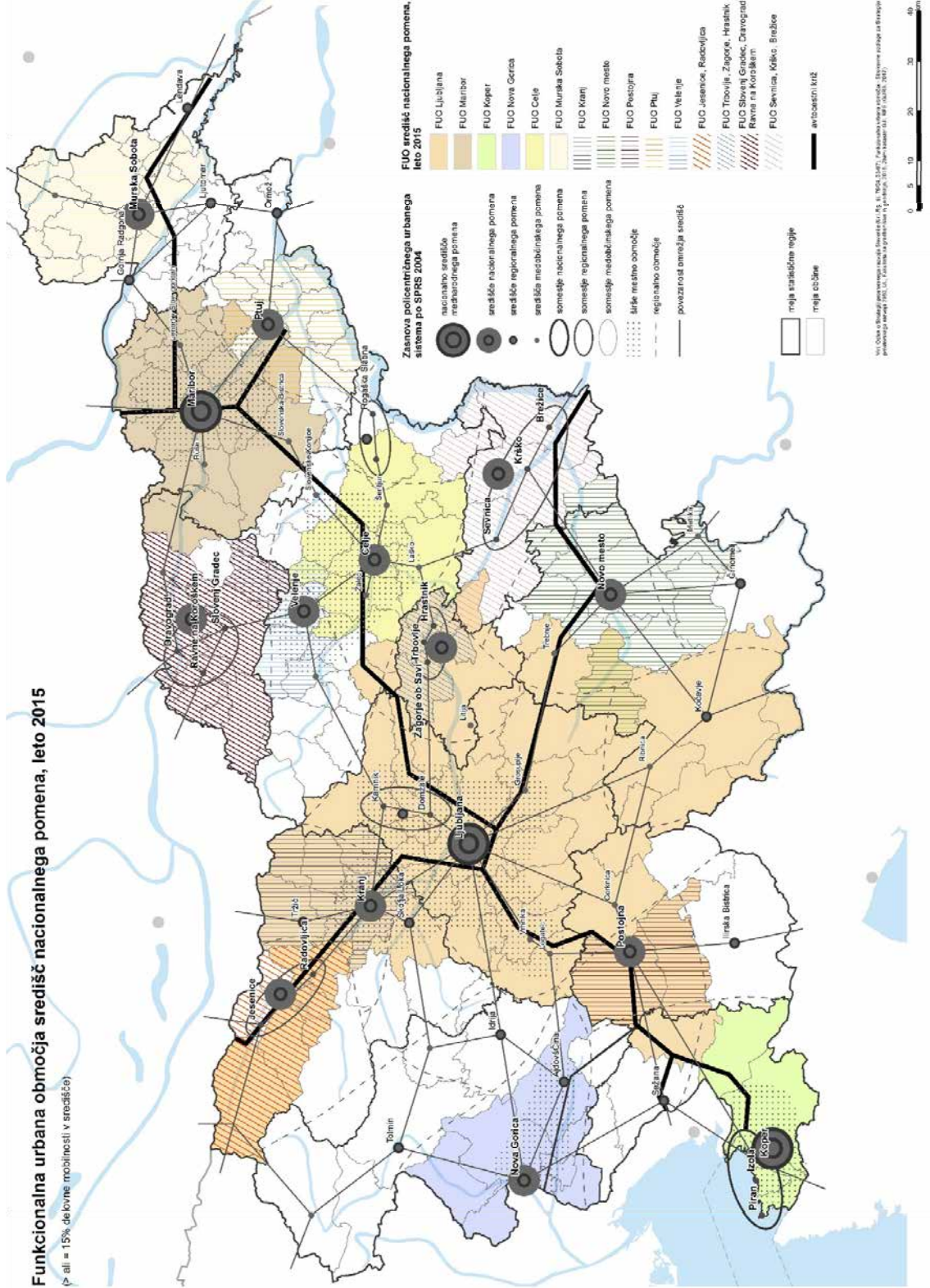
Funkcionalna urbana območja središč nacionalnega pomena, leto 2000

• all = 15% delovne mobilnosti v središču

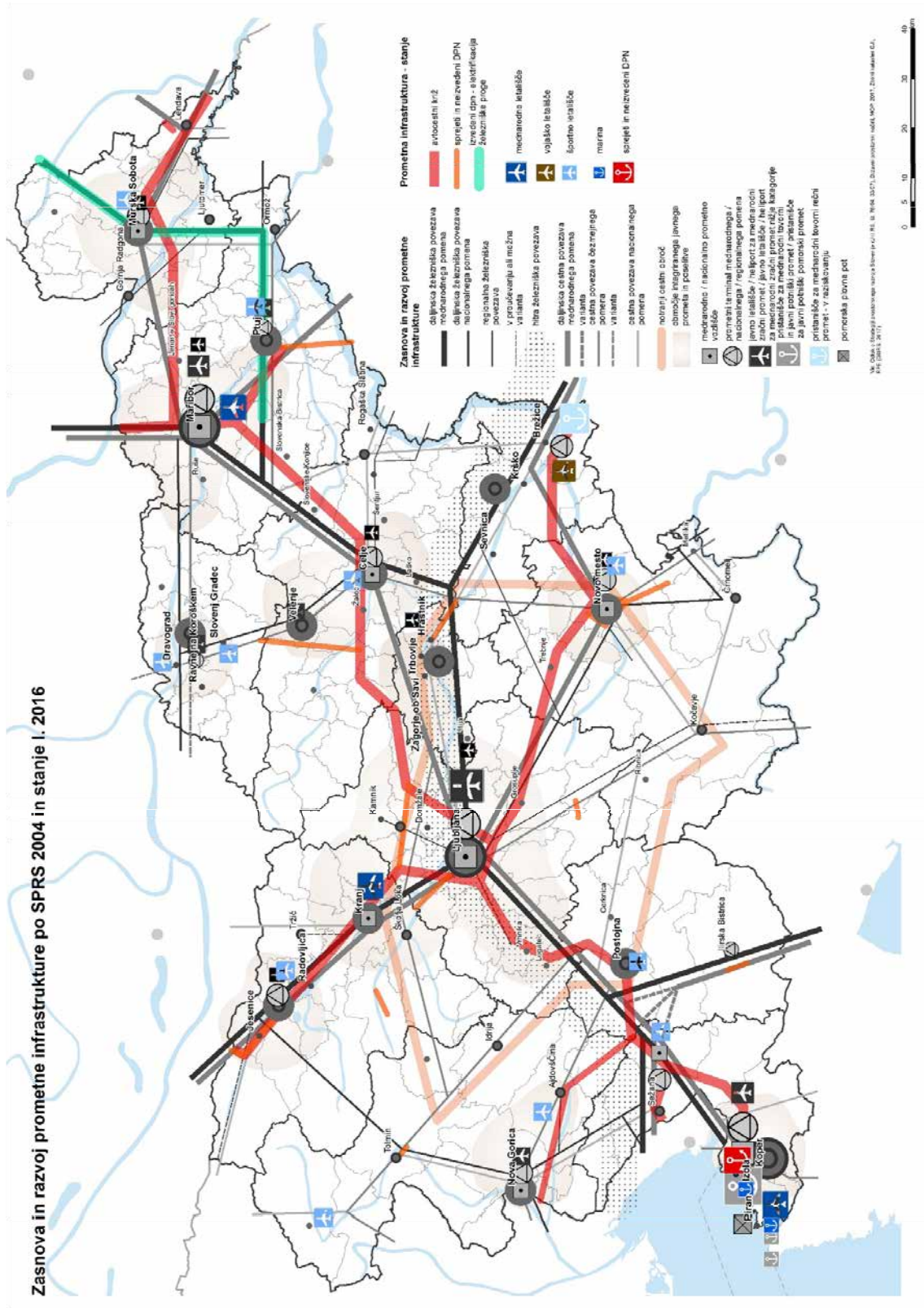


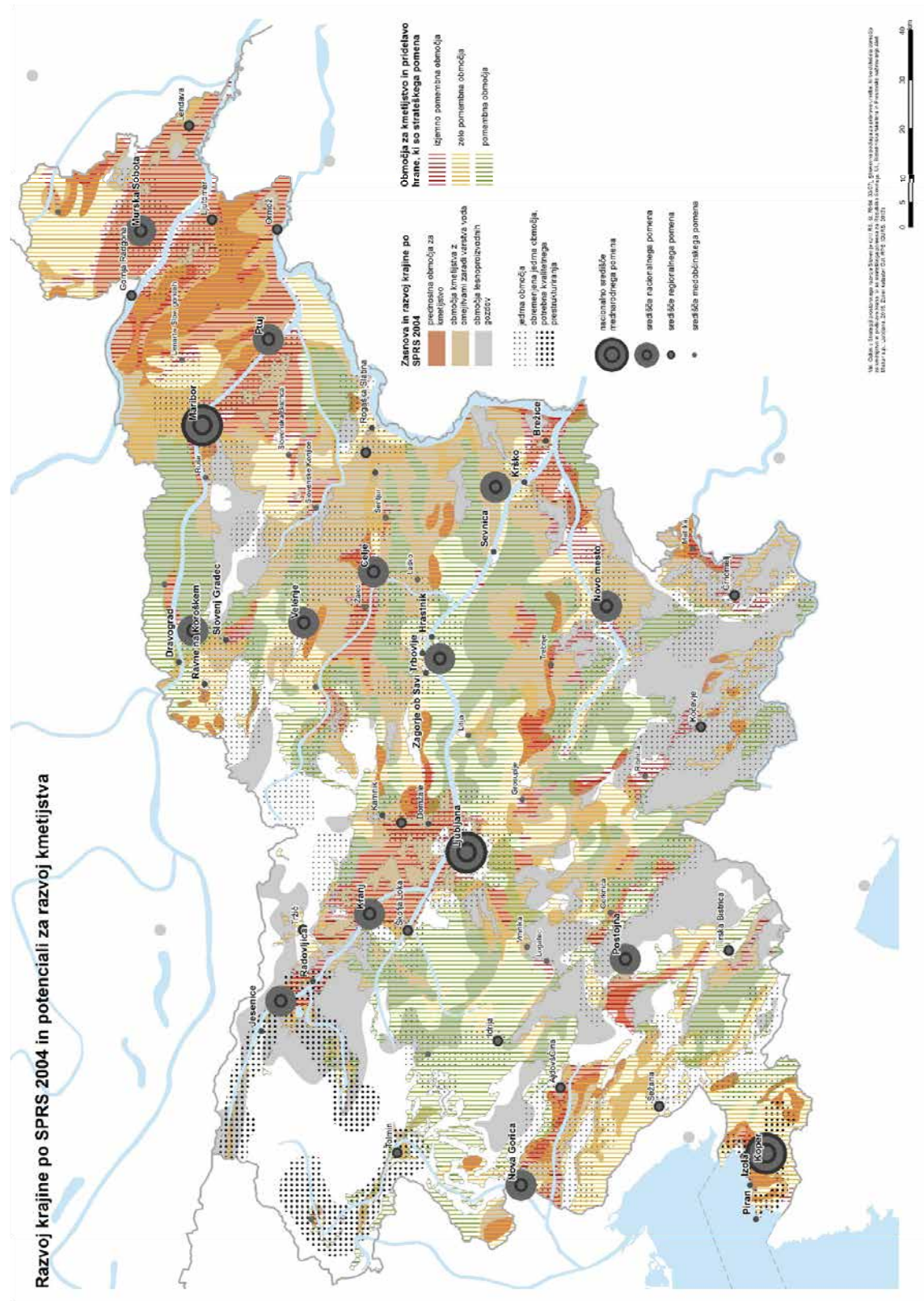
Funkcionalna urbana območja središč nacionalnega pomena, leto 2015

• all = 15% delovne mobilnosti v središču



Zasnova in razvoj prometne infrastrukture po SPRS 2004 in stanje I. 2016





PRILOGA 2

Zapisnik s 1. delavnice z dne 15.9.2017

Na posvetu so bila predstavljena in obravnavana izhodišča za pripravo modela prostorskega razvoja Slovenije 2050, prikazana je bila vloga modela prostorskega razvoja ter dosednji potek aktivnosti v okviru prenove Strategije prostorskega razvoja Slovenije. Poročilo povzema glavne poudarke javnega posvetovanja, predvsem rezultate panelne razprave, izvedene po uvodnih predstavitvah ter rezultate razprav po posameznih skupinah o izhodiščih za pripravo modela prostorskega razvoja Slovenije 2050. Na podlagi dopoljenih izhodišč bodo v nadaljnjem delu pripravljene variantni predlogi modela prostorskega razvoja, ki bodo javno predstavljeni in obravnavani na drugem javnem posvetu, predvidoma v novembru 2017.

Prvega javnega posveta o Modelu prostorskega razvoja Slovenije 2050 se je udeležilo 73 povabljenih deležnikov, med njimi:

- 33 predstavnikov resorjev (regionalni razvoj, zunanje zadeve, okolje in prostor, kmetijstvo, gozdarstvo, prehrana, javna uprava, kultura, infrastruktura, izobraževanje, znanost, šport, delo, družina, socialne zadeve),
- 11 predstavnikov občin (Tolmin, Jesenice, Ravne na Koroškem, Krško, Šmarješke Toplice, MO Kranj, MO Ljubljana, MO Celje),
- 7 predstavnikov RRA (RRA Koroška, RRA Posavje, RRA Ljubljanska urbana regija, Idrijsko Cerkljanska razvojna agencija, Razvojni center Novo mesto),
- 15 predstavnikov stroke (Geološki zavod Slovenije, Urbanistični inštitut RS, Fakulteta za arhitekturo, Acer Novo mesto d.o.o., Urbis d.o.o. Maribor, Kmetijsko gozdarska zbornica Slovenije, ZRSVN, IPOP, Motiv Plus, Boson d.o.o.),
- 2 predstavnika zavarovanih območij (Javni zavod triglavski narodni park, Javni zavod Krajinski park Goričko).

Potek posveta

Posvet je potekal v treh delih; uvodnemu predstavitvenemu delu je sledila panelna razprava, v tretjem delu pa je bila izvedena razprava po skupinah (in sicer: P-poselitev, I-infrastruktura, K-krajina, PK: poselitev / krajina, PI-poselitev / infrastruktura, IK-infrastruktura / krajina, PKI- poselitev / infrastruktura / krajina) o ključnih vsebinah, kategorijah in usmeritvah modela. Posvet je vodila mag. Lenča Humerca Šolar, vodja sektorja za strateški prostorski razvoj na Direktoratu za prostor, graditev in stanovanja (MOP).

Uvodne predstavitve

V uvodnem nagovoru je ga. Barbara Radovan, generalna direktorica Direktorata za prostor, graditev in stanovanja (MOP), podala namen in okvir prenove Strategije prostorskega razvoja Slovenije. Poudarila je procesno naravnost, vključevanje deležnikov s poudarkom na doseganju soglasja o

ključnih izzivih, viziji in ciljnih prostorskega razvoja. Model prostorskega razvoja je predstava, na kakšen način bomo uresničevali vizijo in cilje prostorskega razvoja, ohranjali poseljenost tudi na odročnih predelih, izboljšali konkurenčnost ipd. Prihodnji prostorski razvoj Slovenije mora ohraniti prednosti dosedanjega razvojnega koncepta poselitve, preko katerega se zagotavlja enakomernejši razvoj celotnega območja države. Večji poudarek kot do sedaj je treba nameniti izboljšanju konkurenčnosti slovenskega prostora in razvojnih polov v širšem, čezmejnem prostoru.

Vlogo modela prostorskega razvoja v okviru prenovе Strategije prostorskega razvoja Slovenije in potek prenovе SPRS je predstavil mag. Tomaž Miklavčič, z Direktorata za prostor, graditev in stanovanja (MOP). Poudaril je, da prenova SPRS poteka kot proces, ki je odprt za sodelovanje vseh deležnikov. Cilj je doseči široko soglasje o izzivih, problemih, rešitvah in usmeritvah prostorskega razvoja v dolgoročni perspektivi. Teži se k preseganju konfliktov z iskanjem sinergij med sektorji, s povezovanjem ciljev, usmeritev ter ukrepov. Slednji morajo biti naravnani na izzive in potenciale po specifičnih območjih ali področjih. Nujno je tudi vzpostaviti sistem spremljanja stanja prostorskega razvoja in oblikovati takšne zakonodajne predloge, ki podpirajo integralen pristop. V okviru aktivnosti za prenovu SPRS je že potekala razprava o izhodiščih za prenovu, izdelan je bil procesni načrt za usklajevanje politik in za vključevanje javnosti v prenovu, pripravljeno je bilo Poročilo o prostorskem razvoju, opravljena analiza prednosti in slabosti dosedanjega prostorskega razvoja ter priložnosti in nevarnosti (SWOT analiza). Pripravljen je osnutek Vizije prostorskega razvoja Slovenije 2050, oblikovani so dolgoročni cilji ter prostorski in drugi ukrepi za doseganje ciljev, kar pa je, kot je poudaril mag. Miklavčič, še vse odprto in predmet diskusije. Izvedene so bile fokusne skupine, ki so obravnavale ključne problematike prostorskega razvoja: prostorske možnosti za nizkoogljično družbo, funkcionalna urbana območja, podeželje in zelena infrastruktura, gorska in obmejna območja ter morje in obala. Predstavljeni so bili izzivi prostorskega razvoja, ki poleg demografskih in podnebnih sprememb, globalizacije gospodarstva, vključujejo tudi novo vlogo mest za razvoj, večjo vlogo povezovanja v čezmejnem in makroregionalnem prostoru, ter dodatne izzive, med katerimi so suburbanizacija, zagotavljanje prostorske identitete, povezovanje SPRS s kohezijsko politiko, neizvajanje prostorske zakonodaje. Vizija Evrope je, da postane policentrična in odprta; je prostor, kjer imajo vsi prebivalci ustrezen in enakopraven dostop do kakovostnih funkcij. Poleg vizije Evrope, je bil povzet tudi osnutek vizije prostorskega razvoja Slovenije 2050 ter cilji, ki prvenstveno težijo k temu, da so nadsektorski. Pojasnjena je bila vloga modela prostorskega razvoja Slovenije, ki naj bi ilustriral, kako vidimo uresničevanje vizije in ciljev prostorskega razvoja. V veljavni SPRS je model predstavljen kot zasnova prostorskega razvoja in razčlenjen po posameznih sistemih: poselitve, prometne povezave in zasnova krajine. Prenovljena SPRS naj bi dosegla integracijo vseh sistemov in vključevala ukrepe, ki bodo v večji meri podprli presečno logiko. V Sloveniji se je v preteklosti, kot model poselitve, uveljavil policentrični urbani sistem, v katerem so ključno vlogo nosilcev razvoja dobila ustrezno opremljena urbana središča. Koncept poudarja kohezivnost prostorskega razvoja, to je enakomernost oskrbe in dobro ali primerljivo kakovost dostopnosti do storitev splošnega in splošnega gospodarskega pomena na celotnem ozemlju države, manj pa je bil upoštevan koncept konkurenčnosti prostora, ki temelji na ekonomiji aglomeracij, mrežnem povezovanju in sodelovanju med središči v funkcionalnem urbanem območju. Za Slovenijo je ohranitev poseljenosti in vitalnosti naselij, tudi na bolj odročnih in obmejnih območjih, eden od pomembnih nacionalnih ciljev. V podporo temu mora prihodnji prostorski razvoj Slovenije ohraniti prednosti dosedanjega razvojnega koncepta sistema poselitve (policentričnega sistema), preko katerega se zagotavlja enakomernejši razvoj celotne države. Večji poudarek kot do sedaj je treba nameniti izboljšanju konkurenčnosti slovenskega prostora in razvojnih polov v širšem, čezmejnem in makroregionalnem prostoru, zlasti središč nacionalnega pomena in funkcionalnih urbanih območij.

Dr. Mojca Golobič z Oddelka za krajinsko arhitekturo Biotehniške fakultete, Univerze v Ljubljani, je predstavila postopek priprave modela prostorskega razvoja Slovenije ter izhodišča za njegovo oblikovanje. Pojasnila je, da je namen naloge Model prostorskega razvoja Slovenije, preveriti in prikazati možnosti uresničitve vizije in ciljev v prostoru, s tem pa tudi olajšati prepoznavanje sinergij in konfliktov med usmeritvami znotraj politike ter v soočenju z drugimi (sektorskimi) politikami. Možne različice prostorskega razvoja bodo opredeljene na podlagi vizije in ciljev prostorskega razvoja 2050, projekcij razvoja ter izhodišč iz ključnih strateških dokumentov. Predlagani modeli bodo osnova za širšo razpravo, ki naj bi odgovorila na vprašanje, s katerim modelom bi se v največji meri približali uresničevanju vizije in ciljev prostorskega razvoja. Model prostorskega razvoja je predstava o možni uresničitvi vizije in ciljev prostorskega razvoja. Zasnovan je na sočasnem razvoju treh ključnih sistemov: poselitve, gospodarske javne infrastrukture ter krajine in zelene infrastrukture. Pri vseh treh sistemih so upoštevani družbeni, gospodarski in okoljski vidiki razvoja. Glavne sestavine modela so prostorske kategorije ter usmeritve vezane na posamezno kategorijo. Postopek priprave modela je vključeval: pregled gradiv in povzemanje izhodišč, oblikovanje normativnega in deskriptivnega modela prostorskega razvoja, vrednotenje obeh modelov z vidika ciljev SPRS 2050 ter oblikovanje izhodišč in elementov modela. Model je zasnovan na podlagi študij in dokumentov, ki so bili pripravljene v okviru prenove SPRS; osnovno izhodišče je veljavna SPRS 2004, upoštevane pa so vse študije, ki so nastale v povezavi s tem dokumentom in prostorskim razvojem po letu 2004. Na osnovi tako pripravljenih izhodišč, sta bila oblikovana dva modela prostorskega razvoja, in sicer normativni model, to je model, kot je predviden s SPRS 2004 in deskriptivni model, oziroma model, kot ga lahko razberemo iz stanja in trendov v prostoru. Oba modela sta bila v nadaljevanju vrednotena z vidika ciljev SPRS 2050. Vrednotenje normativnega modela (modela kot ga je predvidela SPRS 2004) z vidika ciljev nove SPRS 2050 kaže, da so vse njegove sestavine ocenjene pozitivno, z izjemo pri gospodarskih conah, zato je mogoče reči, da je model še vedno ustrezen. Pri tem je treba poudariti, da je bilo v primeru normativnega modela ocenjevano stanje kot je bilo predvideno in ne dejansko stanje. Dejansko stanje oziroma implementacija SPRS 2004 je bilo ocenjevano v modelu stanja oziroma trendov, t.i. deskriptivnem modelu. Tukaj pa so ocene bistveno slabše, čeprav je pri nekaterih ciljeh in trendih možnih tudi več interpretacij (npr. intenziven razvoj vzdolž glavnih prometnic je kaže na racionalen razvoj, čeprav po drugi strani povzroča dnevne migracije, novogradnje namesto prenove ipd.). V nadaljevanju je bila kartografsko prikazana primerjava zasnove prostorskega razvoja kot ga je predvidela SPRS 2004 in stanja v prostoru danes, za ključne prostorske sisteme: poselitve, krajina in naravni viri ter za prometno in energetska infrastrukturo. Trenutni trendi poselitve kažejo, da se krepijo predvsem suburbana območja v bližini večjih središč, ki so z nacionalnimi in regionalnimi središči dobro povezana. Vzorec pospešene gradnje stanovanj sledi vzorcu avtocestnega križa. Občine in naselja ob avtocestnih oseh izkazujejo visok pozitiven selitveni saldo in relativno visok naravni prirastek prebivalstva. To je potrdila tudi študija PROSO¹, ki je hkrati ugotovila, da se največje potrebe po območjih za stanovanjsko gradnjo (z vidika demografskih kriterijev in kriterijev stanovanjskega trga) nahajajo v občinah ob avtocestnem križu. Analiza FUO, ki so jo opravili v sklopu Strokovnih podlag za SPRS 2050² pa je obenem pokazala, da se je FUO Ljubljane, v obdobju 15 let močno povečalo, predvsem vzdolž obstoječih avtocestnih povezav Jesenice – Ljubljana in Koper – Ljubljana ter vzdolž cestne povezave s Kočevjem. FUO Ljubljane je v celoti prekrilo FUO Kranja in se razširilo še na FUO somestja Jesenice – Radovljica, v celoti je prekrilo tudi FUO Postojne in se razširilo vse do FUO obalnega somestja. Na področju prometne infrastrukture je eden od uspehov razvoja dograditev omrežja avtocest in hitrih cest, slabši pa so rezultati na področju drugih cest in na

¹ Opredelitev in določitev prednostnih območij za stanovanjsko oskrbo. 2016. Prostorsko, urbanistično in arhitekturno projektiranje Petra Pogačar s.p. in Univerza v Ljubljani, Filozofska fakulteta, Oddelek za geografijo.

² Funkcionalna urbana območja. Strokovna podpora fokusnim skupinam v sklopu priprave SPRS 2050. 2016. Univerza v Ljubljani, Fakulteta za gradbeništvo in geodezijo.

železnice. Na področju energetskih ureditev so bile v prostor umeščene trase daljnovodov, plinovodov, elektrarne ter kompresorske postaje na plinovodnem omrežju. Med pomembnejšimi dosežki v tem obdobju je gradnja hidroelektrarn na Spodnji Savi, kjer so državni prostorski načrti, poleg same energetske infrastrukture, obravnavali tudi reševanje problematike varovanja pred poplavami ter načrtovanje lokalne infrastrukture, pri čemer je šlo za kompleksno obravnavo problematike.

Dr. M. Golobič je v predstavitvi zasnove modela prostorskega razvoja poudarila, da je temeljni okvir modela prostorska kohezija in sprejeta ter že uveljavljena izhodišča, kot so policentričen, racionalen razvoj in kakovost bivanja. Prostorski sistemi so obravnavani bolj integrirano, kar kažejo tudi predlagane kategorije modela. Pri poselitvi so to: središča (mednarodnega, nacionalnega, regionalnega, medobčinskega pomena, pomembnejša lokalna središča), mesta, mestna naselja, FUU, območja za stanovanjsko oskrbo; pri infrastrukturi so ključne kategorije: razvojno prometne osi, mednarodna vozlišča, prometni terminali mednarodnega, nacionalnega, regionalnega pomena in glavni energetski transportni koridorji; pri krajini glavne kategorije sestavljajo: pretežno naravna območja, pretežno kulturna / jedrna podeželska območja, kmetijsko intenzivna krajina / jedrna in suburbanizirana podeželska območja ter glavni koridorji (Sava, Drava, Mura, Soča). Znotraj sistemov poselitev in infrastruktura so predlagane kategorije: območja integriranega javnega prometa in poselitve, primestna naselja, ki so z JPP dobro povezana z urbanim središčem, širša mestna območja, podeželska območja, gravitacijska območja po dostopnosti do funkcij v urbanih središčih najvišjega, višjega in nižjega ranga; znotraj poselitve in krajine je obravnavana kategorija pretežno urbano / suburbanizirano podeželsko območje; znotraj sistemov infrastruktura in krajina pa prednostna območja / koridorji za pridobivanje OVE. Presečne vsebine znotraj sistemov poselitev, infrastruktura in krajina so: FUU, čezmejna funkcionalna območja, obalno območje z morjem in območja za razvoj turizma.

Panelna razprava

Vprašanja za razpravo:

- Ali je model prostorskega razvoja, kot je bil načrtan s SPRS 2004 sploh še aktualen? V katerih delih bolj, v katerih manj, v katerih sploh ne?
- Kateri od prikazanih trendov so lahko podlaga za model? Kateri so tisti trendi, ki bi jih bilo treba preusmeriti oziroma v novem dokumentu zapisati ustrezne ukrepe?
- Kaj, v luči instrumentov prostorske politike, skozi prostorsko strategijo, zastavimo na način, da bo prostor Slovenije 2050 ustrezno organiziran?

G. Peter Zajc (RRA Koroška):

- V Sloveniji govorimo o policentričnem sistemu dveh ravni, nacionalni in regionalni. Vendar se je v tem času se je zgodil nek odmik funkcij iz središč nacionalnega pomena, primer somestja Slovenj Gradec-Ravne na Koroškem-Dravograd, odliv funkcij kot so policija, geodetska uprava itd. Ta odliv prihaja prav iz ravni nacionalnega sistema.

G. Vojko Močnik (občina Ravne na Koroškem):

- Veliko se govori o policentričnem razvoju, vendar se ta ne uresničuje. Tipičen primer je Koroška, dogaja se odliv funkcij, problem so povezave Koroške z osrednjo Slovenijo. Gre za razkorak v delovanju, »deklarativno smo za nekaj, v praksi pa se izvaja nekaj povsem drugega«.
- SPRS 2004 je še aktualna, vztrajati na teh stališčih, vendar bi jih bilo treba tudi izvajati.

G. Zoran Štanta (občina Tolmin):

- Primorski del je prazen. Problem zahodnega dela Slovenije in obmejnega območja. Poselitev je zelo razpršena, vendar se poseljenost mora ohranjati.
- Za ohranjanje pa je treba zagotoviti storitve, funkcije, cestne povezave, turizem. To je treba omogočiti s pomočjo zakonodaje.

Ga. Jelka Hudoklin (Acer d.o.o. Novo mesto):

- Pozdravlja idejo, da se ohranijo trije sistemi: poselitev, krajina, infrastruktura. Strokovne podlage za SPRS 2004 so se pripravljale ločeno, premalo se je delalo na povezavah. Problem je, da resorji s svojimi razvojnimi pobudami in realizacijami ne sledijo SPRS.
- Uporaba dikcije »mesta, naselja«. Mesta so naselja. Pri definicijah je treba biti dosleden, saj ko se neka definicija pojavi, npr. v SPRS se nato ponavlja tudi v ostalih dokumentih. Definicija naselja – ni čisto jasno, kaj je naselje. Po ZUREP2 je definicija naselja več kot 10 strnjenih stanovanjskih hiš, to pa je lahko problem v odročnih krajih, bodo naselja izgubila funkcijo naselja?
- V prostorskem načrtovanju se ukvarjamo predvsem s poselitvijo, infrastrukturo, krajino, vendar pa so v prostoru prisotni tudi številni drugi resorji, ki s svojo zakonodajo in ukrepi vplivajo na prostorski razvoj. Primer je ukrep plačanih potnih stroškov in če se bo ta ukrep spremenil bo to čisto nekaj drugega, sprememba bo vplivala na poselitev. Primer: zidanice niso namenjene bivanju, vendar se jim dodeljuje hišne številke. Vinogradniška območja so postala spalna naselja. Same usmeritve niso dovolj, če ni podpore mehanizmov in ukrepov.

G. Ivan Stanič (MOL):

- Vprašanje je, ali gre pri tem dokumentu za politiko ali za zapis strategije.
- V poselitvenem sistemu so regionalna središča preveč izenačena, potrebna bi bila ponovna klasifikacija naselij. ESPON-ove študije Ljubljano uvrščajo v šibki MEGA, slovenska politika opredeljuje drugače kot EU.

Ga. Lenča Humerca Šolar (MOP):

- Prikazan je rezultat naloge, ki preverja vlogo središč, glede na središča, kot so bila opredeljena v SPRS leta 2004, in ne predlog, kako želimo razvijati središča.

G. Tomaž Miklavčič (MOP):

- Na vprašanje glede umikanja funkcij; problem je ker prostorska politika nima moči, da bi to korigirala. Pojavi se razkorak med središči in ohranjanjem poselitve. V Posočju bi bilo potrebno zagotavljati neke funkcije (kot so šole ipd.) ne glede na število prebivalcev.

G. Vojko Močnik (občina Ravne na Koroškem):

- Ugotavljamo neurejenost na državni ravni, zato prihaja do teh odstopanj.
- Če se določi nek razvoj v SPRS, je treba uskladiti vse strategije državnega nivoja, tudi terminološko.

Ga. Mojca Golobič (BF):

- Namen je, da se do jeseni vzpostavi komunikacija z resorji z namenom usklajevanja, kako njihove organizacijske enote združiti s središči.

Ga. Lenča Humerca Šolar (MOP):

- Želimo si, da bi bila SPRS dokument, ki bi bil okvir za sektorske politike.

Ga. Mateja Kričej (Motiv Plus):

- Umikanje posameznih funkcij iz središč; funkcije se umikajo tudi iz Celja,
- Kritika prostorskim ureditvam, ki niso v skladu s SPRS. Vizije, ki so bile zapisane v SPRS 2004 naj se dosledno uresničujejo.
- Regijska središča Slovenj Gradec – Celje – Novo mesto se ne morejo povezovati preko Savinjske doline.
- Problem razpršene gradnje je problem celotne Slovenije. Z upravnimi ukrepi se podpira to razgradnjo prostora (dodeljevanje hišnih števil objektom, potem dobijo še elektriko, drugo infrastrukturo), ne spoštuje se omejitev.
- Vprašanje, kako bo zakonodaja zaščitila najboljša kmetijska zemljišča in kako bo razvoj turizma sovpadal s kmetijsko politiko.
- Vprašanje, zakaj se ne upošteva prometne strategije, kjer je razvoj prometnic dovoljen samo v že obstoječih koridorjih.

Ga. Blanka Bartol (MOP):

- Kmetijska zemljišča so pomembna in so v SPRS vključena v sklopu razvoja krajine. Pripravljena je bila naloga na temo trajno varovanih kmetijskih zemljišč (TVKZ). Varovanje bo potekalo preko planskih aktov občin (indikativno so določena KZ, kvantificiranih je 350.000 ha, metodologija določanja je postavljena).

Ga. Marjana Drmelj (SVRK):

Ali imamo znanje, vedenje, zakaj je do trenutnega stanja prišlo? Vemo kakšni so trendi, kaj se dogaja, potrebno se je pogovarjati, kako bomo to preprečili.

Ga. Blanka Bartol (MOP):

- Na temo središč. Izvorno je SPRS imela 8 središč nacionalnega pomena, vendar to v parlamentu ni bilo podprto. Na koncu jih je bilo opredeljenih 15.
- Morda obstajajo tudi drugi modeli sodelovanja med mesti, kjer bi dostopnost do funkcij lahko zastavili na drug način. To so še neraziskana polja, je eno od področij, ki jih je potrebno nasloviti s posameznimi resorji.

Ga. Maja Simoneti (IPOP):

- Prostorska strategija, ne glede na to, kako jo gledamo, ni sama sebi namen. Ciljev ne moremo postavljati strokovnjaki, prostorski načrtovalci, gre za razvojne cilje države.
- Ni se mogoče pogovarjati, da smo vsi usklajenega mnenja, da je policentrični razvoj pameten za slovenski prostor, sočasno pa opazovati, kako se funkcije umikajo iz središč. Funkcije se ne umikajo samo iz nacionalnih središč, umikajo se tudi druge funkcije, tudi občine imajo težave.

- Policentrični razvoj je bil zamišljen po 2. svetovni vojni. Treba je povedati, da tak sistem ne more biti poceni. Potrebno se je pričeti pogovarjati, kaj to potegne za sabo. Če želimo policentrični razvoj, je potrebno zagotoviti fizično bližino funkcij. To je dialog, ki bi se moral na ravni vizije in ciljev razčistiti na visokem nivoju in širokem konsenzu. Če je ta misel složna, potem mora biti to preneseno tudi v proračun in ukrepe.
- Potrebni so oprijemljivi cilji. Ti cilji, ki so trenutno zapisani v SPRS, so preveč splošni; se strinjamo z njimi, vendar nikogar k ničemur ne zavezujejo. Potrebno bi jih bilo opredeliti in odkrito govoriti, kaj to za seboj potegne.

Ga. Lenča Humerca Šolar (MOP):

- Teh pet ciljev je bilo podrobno definiranih tudi s fokusnimi skupinami; skozi fokusne skupine smo skušali dobiti konkretnije odgovore, kaj vsak cilj pomeni.

Ga. Maja Simoneti (IPOP):

- Zelo stvarno je treba skomunicirati cilje.
- Med SPRS in državo je prišlo do velike diskrepance.

G. Tadej Žaucer (MzI):

- Pri deskriptivnem modelu se pokaže, da je ozko grlo infrastruktura. Vendar je treba opozoriti, da infrastruktura ni tista, ki naj sledi poselitvi, ampak je potrebno, da se ta dva sistema načrtujeta skupaj.
- Strategija 2004 je razmeroma dobra, ni pa imela implementacije. Potrebno bi bilo govoriti o tem, katera orodja bi bila potrebna.

G. Žarko Pregelj (MzI):

- Dilema, ali je strategija strateški ali politični akt. Jasno, da je politični, saj ga sprejema parlament. Potrebno se je zavedati, da gre pri SPRS za dolgoročni akt, politika pa se menja zelo hitro. Ker so se politike menjavale, so zelo vplivale na realizacijo. Potrebovali bi pravni akt – zakon, da bomo uzakonili strategijo, tako da bi bila obvezujoča.
- Najprej se moramo odločiti ali policentrični sistem ali veliki centri.
- Strategijo je potrebno skrižati z vsemi sektorskimi dokumenti.

G. Miloš Bavec (Geološki zavod Slovenije):

- Se pridružuje g. Preglju, da se strategiji nameni večji pravni status.
- Naravne danosti – že v prejšnji strategiji je bilo priporočeno, da se naravne danosti upoštevajo. Problem naravnih nevarnosti – poplave, plazovi, potresi itd. Danes gradimo na plazovitih območjih. Interes je, da so te vsebine dovolj jasno zapisane, da izdelovalci tega ne morejo zaobiti.
- Vsebinsko, tehnološko smo sposobni načrtovati 3D. Danes so pritiski nad pod površje tako intenzivirani, da se je potrebno s tem ukvarjati. Pritiski na pod površje so v konfliktu ampak dostikrat uskladjivi (geotermalna energija, ogljikovodiki, vodni viri, ...).

Ga. Tatjana Marn (RRA LUR):

- Cilji so preveč splošni, težko se je navezati na njih, ko se pripravlja strategija razvoja prometa. Različni tipi prometa si med seboj konkurirajo.

- Večina ljudi si želi živeti v suburbanem prostoru; najbrž je mogoče vplivati na to – več ljudi bi želelo živeti v mestih, če bi bili pogoji tam boljši. Izhajati bi bilo potrebno iz stanja in se zavedati, kako lahko na to vplivamo.
- Čas bi bil za javnomnenjsko raziskavo o preferencah bivanja.

G. Leon Ravnikar (MKGP):

- Obstoječa strategija ni slaba, tudi nova ne bo bistveno drugačna. Ključna težava je, da ni pravih implementacijskih orodij za izvajanje.
- Manjka regionalna raven, ki je ključna za neuresničevanje strategije, na lokalnem nivoju to niti ni tako mogoče.

G. Matej Gojčič (RRA LUR):

- Sloveniji se dogaja velika centralizacija. Po eni strani ugotavljamo, da so nekatera središča slabo povezana, hkrati pa se funkcije selijo v večja mesta.
- Prostorski načrtovalci bomo težko usmerjali smer razvoja, treba se je nasloniti na ekonomiste.

Ga. Mojca Golobič (BF):

- Ena izmed tem, ki se je povsod pojavila, je vprašanje možnega in vprašanje zelenega – kako zmanjšati ta razkorak. Koliko v tej strategiji postaviti nekaj, kar bi radi, četudi vemo, da morda ni čisto uresničljivo in koliko si priznati, da določenih reči z inštrumenti, ki so sedaj možni ni mogoče izvesti in jih raje prilagoditi na tiste, ki so izvedljive.

G. Tomaž Miklavčič (MOP):

- Zavedamo se omenjenih problemov. Strategijo vidimo kot dokument, ki je orientacijski, na dolgi rok daje nek okvir, zaslombo.

Ga. Maja Simoneti (IPOP):

- Treba je povedati, da prostorsko načrtovanje ima orodja, s katerimi bi lahko implementirali strategijo. Urejanje prostora je več nivojsko. Mi tega, kar se je razvilo kot orodje, ne uporabljamo.
- Strategija ne rabi zakona, ker je obvezno izhodišče.

Ga. Blanka Bartol (MOP):

- Na delavnicah s fokusnimi skupinami je bila izpostavljena reafirmacija prostorskega načrtovanja. Obstaja cela vrsta ukrepov, ki vplivajo na prostorski razvoj, pa jih morda niti ne prepoznavamo. Učinek v prostoru ni samo, da nekaj zgradiš, ampak tudi to da ustvariš, spodbudiš trend.

Ga. Helena Štih (MK):

- Infrastruktura, kot je obravnavana v teh predlogih ne bi smela biti vezana samo na promet in energetiko, temveč tudi na javno infrastrukturo, šolsko infrastrukturo, kulturno, zdravstveno infrastrukturo. Vse to je infrastruktura za delovanje te države.

Vprašanje povezave SPRS in SRS. SPRS bi morala biti komplementarni del SRS. Skuša se ju povezati. Del problema, rešitve je na izvedbeni ravni, kako bomo te reči dejansko izvedli v praksi. Zakaj kakšne stvari že sedaj niso funkcionirale? Ključno bo oblikovati pristope, ki bodo pomagali, da bomo skupaj in čezsektorsko prišli do nekaterih konceptualnih rešitev.

Razprava po skupinah

V tretjem delu posveta je potekala razprava po skupinah: P-poselitev, I-infrastruktura, K-krajina, PI-poselitev / infrastruktura, IK-infrastruktura / krajina, PK: poselitev / krajina, PKI- poselitev / infrastruktura / krajina.

Vprašanja za razpravo po skupinah:

- Katere vsebine / parametre mora model vključiti?
- Katere naj določi na državni ravni (konkretno, kartografsko), katere kriterialno (kot usmeritve za določanje na nižjih ravneh)?
- Katere so ključne usmeritve, vezane na kategorije?

P - POSELITEV

Moderator: Tomaž Miklavčič

- Koncept policentričnega urbanega sistema naj v novem modelu obstane. Razmislite o ravni in številu središč. Z vidika konkurenčnosti mest potrebna kritična masa zato bolje v izhodišču manj središč.
- Problem pokrajin – zaradi manjka te ravni odločanja imamo problem z definicijo regionalnih središč. Vsaka pokrajina bi imela enega, sedaj je teh središč več. Nov model naj ohrani somestja kot kategorijo. Četudi v nekaterih primerih velika tekmovalnost med mesti v somestjih (primer Koroške kjer Slovenj Gradec kaže tendenco po dominaciji) so somestja priložnost za prikaz in večjo uveljavitev sodelovanja v prostoru.
- Model naj vključuje tudi prikaz stanovanjske problematike – v SPRS naj se poudari nujnost povečanja najemnega fonda stanovanj (zlasti v središčih).
- V modelu naj se definirajo nosilci razvoja – tudi središča ob mejah, ki imajo potencialno zaledje čez mejo.
- V SPRS naj se opredeli tudi omrežja družbene infrastrukture (standard opremljenosti).

I - INFRASTRUKTURA

Moderatorica: Lea Ružič

Kategorije:

- Dodati jadransko-jonski koridor (Fernetiči-Divača-Jelšane), mediteranski žel. Tovorni koridor (6. koridor, Trst/Koper-Ljubljana-Budimpešta), preimenovati 5. koridor v Baltsko-jadranski koridor, pomorske avtoceste, preimenovati 10. koridor v Sredozemski, Šentilj-Zagreb ni več aktualen?
- Kaj se je zgodilo z žel.koridorjem Lj-Jesenice?
- Določiti, kaj prometni koridor sploh je. Ali gre samo za prometno infrastrukturo (in katero – ceste, železnice, kolesarske?) ali za razvojno območje? Npr. 3RO se obravnava kot cestni projekt.
- Pri prometnih terminalih določiti P+R (vsaj na ravni usmeritve za regionalni nivo).
- Potrebno vplivati tudi na mestni/primestni promet, ne samo državni. Problem, ker lokalni promet v domeni občine ni usklajen z linijskim v domeni države.
- Zato med kategorije dodati kolesarsko omrežje (po državni mreži daljinskih poti).
- Označiti občine, ki imajo CPS – jedra za lokalno mobilnost.
- Med kategorije dodati gospodarsko infrastrukturo (poslovne/gospodarske/industrijske/obrtne cone, logistični centri).

Usmeritve:

- Glede dostopnosti (usmeritve PI) eksplicitno navesti, da gre za dostopnost znotraj Slovenije, ne pa npr. do AC priključkov čez mejo.
- Dodati P+R pri usmeritvah za regionalne plane
- Dodati usmeritev za intermodalnost
- Država mora določiti, katera gospodarska območja so strateško pomembna (trenutno občine same gradijo cone brez premisleka)
- Nujno določiti hierarhijo oziroma kaj ima prioriteto, železnica ali cesta? Ima vpliv tudi na veliko infrastrukturo znotraj mest, na primer tramvaj, primestna železnica.
- Na karti mora biti tisto, kar je nacionalnega pomena.
- Država mora določiti, kje se sme graditi (primer zidanic).
- Vprašanje je, ali lahko spodbudimo nadaljne izseljevanje iz Koroške, ko bo povezava še boljša. Država mora poskrbeti, da se funkcije ohranjajo, nova delovna mesta izven Lj.
- Pod eno streho se mora država odločati o cestah, železnicah, kolesarskih itd.
- Karte SPRS2004 preveč grobe in splošne, večja raven podrobnosti, podobno kot karte za to delavnico.

K - KRAJINA

Krajina zaradi pomanjkanja udeležencev ni bila obravnavana.

PI – POSELITEV / INFRASTRUKTURA

Moderatorica: Ines Lupše

1. Gospodarska območja:

- Določiti **večja gospodarska območja**. Kot večje objekte obravnavamo le energetske objekte – razmisliti tudi o ostalih, ki so lahko pomembni za razvoj gospodarstva.
- Vezana na **prometna vozlišča** (npr. pristanišča).
- Gospodarstvo potrebuje za razvoj prostor in dostop. Ob umeščanju se sooča s pritiski na KZ in pritiski na poselitvena območja (zaradi obremenjevanja s hrupom, onesnaženjem zraka, potencialnim vplivom na tveganje na zdravje, npr. Kemis) - dati prednost degradiranim območjem (npr. Zasavje), ki že imajo tradicijo in izkušnje glede sanacij;
- Prometna povezanost je pomembna za logistično dejavnost.
- Natančnejše lokacije gospodarskih območij bi se morale opredeliti v regionalnem planu. V SPRS naj se podajo le usmeritve.
- Za investitorje bi morali zagotoviti že opremljena zemljišča. Zagotoviti ažurno bazo podatkov, kjer so ta zemljišča na voljo.
- Magna sicer je na prometnem vozlišči, blizu Maribora, ki je nacionalno središče mednarodnega pomena, a lokacije na prometnih vozliščih bi morale biti namenjene distribucijski funkciji gospodarstva, ne proizvodnim, izgubljam pomembno lokacijo z vidika distribucijskega potenciala.
- Težava so nelogistične dejavnosti, ki zahtevajo drugi resurs (delovna sila) in s tem povezan distribucijski center (npr. Črnomelj, Idrija, Ravne).
- Logistične dejavnosti, npr. carinske cone (npr. pristanišče, letališče Ljubljana).
- Upoštevanje novih modelov gospodarstva – povezava med distribucijo in proizvodnjo.

- Podati usmeritev za **primerne gospodarske dejavnosti** (glede na značilnosti območij). Kategorizacija GD glede na vpliv na bivanjsko okolje. Glede na poselitvena območja določiti, katere dejavnosti so še dopustne na določenih specifičnih območjih glede na njihove vplive na okolje in prebivalstvo.
- Določiti hierarhijo (nabor dejavnosti) glede na infrastrukturno opremljenost in glede na pritiske na poselitev – diferenciacija glede na npr. ŠMO / primestni prostor;
- Na ravni države podati usmeritve za območja, ki se praznijo.
- Iskati ravnotežje med različnimi dejavnostmi v SPRS.
- Usmeritve za **mešane dejavnosti**, da ni tolikšnega pritiska na prostor; delovna mesta pripeljati do prebivalcev, manjšati energetske izgube, zasledovati cilje nizkoogljične družbe. Primer: uravnoteženje energetske rabe v naseljih: združevati dejavnosti, ki potrebujejo energijo v različnih časovni intervalih, npr. eni čez dan, drugi čez noč (stanovanja, trgovski centri); raba odvečne toplote.
- Zagotavljati uravnoteženost razvoja. Problem je promet, zato je pomembno povezati stanovanja in delovna mesta za nižjo mobilnost.
- NE gospodarsko cono v vsako vas.

2. Poselitev in energetska infrastruktura:

- Upoštevati tako velike energetske sisteme kot tudi možnost samooskrbe.
- **Sistem samooskrbe** je nov trend, tako na področju energetske oskrbe kot na področju prehrane (kmetijstva). Dopustiti tudi te možnost v novi SPRS.

3. Poselitev in oskrba z javnimi funkcijami:

- Opredeliti družbeno infrastrukturo na ravni poselitve.
- Prometna infrastruktura, energetska infrastruktura in oskrba z javnimi funkcijami bi morali biti predpogoj za kakršnokoli gradnjo!
- Prednostno: obravnava vprašanja stanovanjske oskrbe.
- **Stanovanjska oskrba** naj bo ena izmed obveznih vsebin nove SPRS.
- Primer zidanic ima socialni vidik, ki se odraža na nivoju posameznika kot pozitivna rešitev reševanja stanovanjske problematike in širši, družbeni vidik, za katero je ta rešitev dražja zaradi zagotavljanja javnih storitev (npr. šolski avtobus). Zato je treba stanovanjsko gradnjo spodbujati tam, kjer je to družbeno ceneje. Za končnega uporabnika bi odločitev o bivanju morala biti stroškovno enaka.
- Potrebo / željo ljudi, da živijo v naravnem okolju, je treba soočiti z vprašanjem ekonomske vzdržnosti. Zato je treba je jasno povedati / napisati, da na določenih območjih zagotavljanje GJI ni možno.
- Stroški komunalne opreme glede na območja se razlikujejo. Vezati bi jih morali tudi na **družbene stroške** (npr. šolski prevoz).
- Ne gre le za ukrepe SPRS, potrebni so tudi ukrepi drugih resorjev.

4. Poselitev in elektronske komunikacije:

- Kot rešitev razvoja (delo na domu, možnost implementacije za javno upravo, naročanje preko spleta), spodbuja konkurenčnost območij; odmaknjena območja imajo alternativo; fizični stiki niso več tako pomembni, ni potrebe po srečevanju ljudi.

- Ali je potrebna nova infrastruktura za razvoj v spremenjenih razmerah vedno bolj digitaliziranega sveta?

5. Poselitev in mobilnost:

- V luči dostopnosti (radij) – nujno ločiti:
 - regionalne kolesarske povezave, ki so v funkciji **trajnostne mobilnosti** (kolo, električni skuter) – PI (poselitev in infrastruktura);
 - daljinske kolesarske poti (poti, ki so predolge za vsakodnevno trajnostno mobilnost) v funkciji za razvoj **turizma (povezava infrastruktura in krajina (IK).**
- Zagotavljanje **intermodalnosti in povezljivosti** različnih transportnih sistemov.
- Ni več pomembno, kje živiš, saj je infrastrukturna povezanost omogočila, da si v LJ v 1-2 urah.

6. Razno:

- Upoštevati vpliv neprostorskih dejavnosti (in resorjev) na prostor (npr. povračilo stroškov na delo).
- Manjka regionalni nivo prostorskega načrtovanja.
- Sektorske politike vključiti v SPRS.
- Implementacija SPRS: Zagotoviti jasen protokol / proces izvajanja SPRS in udejanjanja usmeritev SPRS v OPN / OPPN.

IK – INFRASTRUKTURA / KRAJINA

Moderatorica: Mojca Golobič

Sestavine modela: dodati kategorije

- (1) Območja za OVE (v razpravi je bila odprta dilema, ali območja (npr. Za VE) povzeti iz AN-OVE –ali je to sploh smiselno. Mnenje udeležencev je bilo, da lahko, vendar reflektirano z vidika cljev SPRS – če npr. podpirajo osnovna izhodišča (policentrizem, povezanost in celovitost sestavin ZI, itd. potem da, druga so lahko povzeta s pridržki oz. pogoji z vidika prostorskega razvoja)
 - (2) Območja (oziroma potrebe po) prilagajanja infrastrukture za prilagajanje podnebnim spremembam (namakanje, oskrba z vodo, varstvo pred poplavami)
 - (3) Območja prepoznavnosti
 - Usmeritve (oziroma upoštevanje) sprememb zaradi informatizacije in vpliva na modele oskrbe z energijo (smart grid), storitvami, mobilnost.
 - Usmeritve za (prometno) infrastrukturo v urbanem prostoru: zagotavljati zelenje (drevoredi, drevesa na parkiriščih itd).
 - V območja prepoznavnosti se infrastruktura umešča pod drugačnimi (kakšnimi?) pogoji.
- Oblikovan je bil še splošen predlog: rešitve, predlagane v SPRS je treba preveriti pilotsko, nabrati ustrezno število primerov dobre prakse.

PK – POSELITEV / KRAJINA

Moderatorica: Alenka Cof

Sestavine modela – dodati kategorije:

- Obmejna območja;
- Ogrožena območja zaradi naravnih procesov;
- Za obmejna območja je značilna pestrost demografskih procesov, pomanjkanje zaposlitvenih in izobraževalnih možnosti, pomanjkanje funkcij, depopulacija. Demografski procesi vplivajo tudi na opuščanje in propadanje objektov, kmetijskih zemljišč, zaraščanje ipd.
- Razpršena poselitev ni enako razpršena gradnja; razpršena poselitev je zelo pomembna za razvoj krajine, ohranjanje poseljenosti podeželja.
- Težava je, da veljajo enaka merila pri načrtovanju poselitve tako v mestu kot na vasi; merila je treba prilagoditi problematiki in tudi regionalno.
- Prostor Slovenije je zelo raznolik, občine so zelo raznolike, to raznolikost je treba upoštevati pri oblikovanju ukrepov.
- Ključne vsebine/kategorije morajo biti obravnavane na regionalni ravni.
- Širjenje stavbnih zemljišč na kakovostna kmetijska zemljišča, kljub temu, da je fond nezazidanih stavbnih zemljišč razmeroma velik. Težava je, ker ni instrumentov za aktiviranje nezazidanih stavbnih zemljišč.
- Problem je tudi prodaja zemljišč na območjih vodnih virov – treba bi bilo oblikovati ustrezne ukrepe.
- Pri ogroženih območjih je problem zagotavljanje kartografskih podlag, natančnost kart.

Usmeritve:

- Dodati usmeritve za ravnanje z legalno zgrajenimi objekti na ogroženih območjih (poplavnih, plazovitih, ...).
- Usmeritve morajo biti bolj konkretne, če je mogoče tudi kvantificirane.
- Zagotavljanje tehnične pomoči pri gradnji za zagotavljanje kvalitetnih prostorskih rešitev (tehnična pomoč občanom pri gradnji – tako kot je bilo v primeru popotresne obnove Posočja).

PKI – POSELITEV / KRAJINA / INFRASTRUKTURA

Moderatorica: Blanka Bartol

- Razprava se je uvodoma vrtela okrog razumevanja vprašanj oziroma naloge, ki jo skupina ima.
- Skupina je ocenila, da med navedenimi kategorijami manjkata dve kategoriji in sicer »problemska območja« (PIK5) in območja nacionalne prepoznavnosti (PIK6).
 - Poimenovanje PIK5 ni nujno pravi pojem, saj naj bi šlo za vsa tista območja, ki se soočajo s problematiko praznjenja in posledično upada delovnih mest in storitev, za tista, ki se soočajo z razvojnimi problemi (v okviru regionalnega razvoja so zdaj to »problemska obmejna območja« in »območja s posebnimi razvojnimi«)
 - Kategorija naj bi vključevala tudi območja, ki imajo specifične, ne-strukturne izzive (kot na primer v sedanji SPRS, kjer so kot taka navedena tudi območja dediščine ipd.) – vendar je bil to posamičen predlog, večina temu ni bila naklonjena;

- Konkretnih predlogov usmeritev skupina ni podala. Vprašanje npr. je, na katera območja se nanaša PIKg, če območij demografskega praznjenja v predlogu niso (bila) opredeljena.

ZAKLJUČKI

V zaključku posveta je mag. Lenča Humerca Šolar povzela nekaj ključnih ugotovitev, ki so bile podane na posvetu in predstavljajo izhodišče za nadaljnje delo:

- SPRS je ključen dokument usmerjanja razvoja v prostoru. Oblikovanje ciljev ni naloga zgolj prostorskih planerjev, ampak soodgovornost vseh resorjev in politike.
- SPRS → Presečna množica vseh strategij?
- SPRS kot orodje za reševanje ključnih razvojnih dilem.
- Resorji pomembno sooblikujejo prihodnji razvoj:
 - neposredno z umeščanjem ureditev s svojega delovnega področja;
 - posredno z razmestitvijo dejavnosti, predvsem kvartarnih;
 - z ukrepi (npr. fiskalnimi) za usmerjanje razvoja v prostoru.
- Prostorsko načrtovanje ima orodja, mogoče se jih premalo zavedamo oziroma jih premalo promoviramo.
- SPRS: predpisati optimalno zeleno stanje, za katerega lahko domnevamo, da ga ne bomo dosegli ali manj optimalno, vendar realno dosegljivo stanje?
- Nadgradnja SPRS 2004: Obravnava presečnih vsebin in sintezni model zelenega razvoja v prostoru.
- Manjko regionalnega nivoja za lažjo implementacijo ciljev strategije. Sicer je razkorak med državo in občinami prevelik.
- Javnomenjska raziskava o preferencah bivanja: CRP!

POVZETEK POSVETOVANJA

V razpravi, ki je sledila uvodnim predstavitvam je bilo izpostavljeno, da bi prenovljena strategija prostorskega razvoja morala biti presečna množica vseh ostalih strategij in obenem tudi povezovalac horizontalnih ukrepov ter sektorskih politik. Oblikovanje ciljev prostorskega razvoja ne more biti naloga prostorskih načrtovalcev, ampak je soodgovornost vseh sektorjev in politike. Sektorji pomembno sooblikujejo prostorski razvoj tako z umeščanjem in razmestitvijo dejavnosti s svojega delovnega področja, kakor tudi z ukrepi za usmerjanje razvoja v prostoru. Na spremembe v prostoru močno vplivajo tudi ukrepi, ki neposredno niso povezani s prostorom, imajo pa lahko močne učinke na prostor, kot npr. umikanje funkcij iz naselij (uprava, pošta, banka itd.), plačilo nadomestila za prevoz na delo, naseljevanje zidanic ipd. Za oblikovanje prenovljene strategije in ustreznih ukrepov je treba prepoznati vzroke trendov, ki so se v prostoru zgodili in katere bi bilo treba preusmeriti.

Najpogostejši odgovori na vprašanje, »kaj iz strategije 2004 je še aktualno in katere trende je treba preusmeriti« so prikazani na sliki 1. Udeleženci posveta so se večinoma strinjali, da je veljavna strategija prostorskega razvoja še vedno aktualna in dobra, manjkajo pa orodja za implementacijo. Poudarili so, da prostorska strategija ne more biti sama sebi namen, ker je ključni sestavni del strategije razvoja Slovenije, zato mora priprava obeh dokumentov potekati v medsebojnem sodelovanju. Kot enega ključnih vzrokov za neizvajanje strategije so izpostavili manjko regionalnega nivoja planiranja. Navedli so, da prostorsko načrtovanje pozna in je tudi razvilo orodja za implementacijo strategije.

Glede nadaljnjega prostorskega razvoja se večina udeležencev strinja s konceptom urbane koncentracije in policentričnim poselitvenim sistemom, pri čemer se je moramo zavedati, da je treba zagotoviti dostopnost do funkcij vsem prebivalcem, zato je potrebno vzpostaviti alternativne modele sodelovanja med mesti, poselitev in infrastrukturo pa obvezno načrtovati skupaj.

usklajevanje strategij **slabe povezave med središči**

razpršena poselitev strategija 2004 je aktualna presečne vsebine

odmik funkcij iz središč

preveč splošni cilji SPRS2050 oblikovanje ciljev je soodgovornost vseh resorjev in politike

strategija2004 je dobra resorji pomembno sooblikujejo prostorski razvoj

manjko orodij za implementacijo SPRS

orodja prostorskega načrtovanja **manjko regionalnega nivoja** povezava SPRS in SRS

Slika 11: Najpogostejši odgovori na vprašanje kaj iz strategije 2004 je še aktualno in katere trende je treba preusmeriti

O predstavljenih izhodiščih modela so udeleženci razpravljali po skupinah, njihovi komentarji in dopolnitve pa so sintezno prikazani v spodnji preglednici. Dopolnitve s posveta so označene z rdečo.

PREGLEDNICA: IZHODIŠČA, KATEGORIJE IN USMERITVE ZA PRIPRAVO MODELA PROSTORSKEGA RAZVOJA SLOVENIJE

	POSELITEV	INFRASTRUKTURA	KRAJINA	
IZHODIŠČA	<p>policentrični razvoj celovite strategije zagotavljanja dostopnosti do središč/servisov/delovnih mest razvoj v skladu s prostorskimi potenciali in omejitvami multifunkcionalnost in povezanost zelene infrastrukture</p>			
KATEGORIJE	<p>P1 središča (mednarodnega, nacionalnega, regionalnega, medobčinskega pomena, pomembnejša lokalna središča in lokalna središča oz. središča vicinalnega pomena, središča ob mejah, ki imajo</p>	<p>I1 razvojno prometne osi (V. in X. panevropski prometni koridor, Videm-Nova Gorica-Reka, tretja razvojna os in Šentilj-Zagreb, jadransko-jonski koridor Fernetiči-Divača-Jelšane, mediteranski železniški tovorni koridor (6. koridor, Trst/Koper-Ljubljana-Budimpešta), preimenovati</p>	<p>K1 pretežno naravna območja K2 pretežno kulturna / jedrna podeželska območja K3 kmetijsko intenzivna krajina / jedrna in suburbanizirana podeželska območja</p>	

	POSELITEV	INFRASTRUKTURA	KRAJINA	
	<p>potencialno zaledje čez mejo)</p> <p>P2 mesta, mestna naselja</p> <p>P3 funkcionalna urbana območja</p> <p>P4 območja za stanovanjsko oskrbo (urbana območja znotraj ŠMO z dobro dostopnostjo do JPP in povezanostjo s središčem višjega ranga) Model naj vključuje prikaz stanovanjske problematike – nujnost povečanja najemnega fonda stanovanj (zlasti v središčih).</p> <p>P5 omrežja družbene infrastrukture</p>	<p>5. Koridor v baltsko-jadranski koridor, pomorske avtoceste, preimenovati 10. koridor v sredozemski)</p> <p>I2 mednarodna vozlišča</p> <p>I3 prometni terminali mednarodnega, nacionalnega, regionalnega pomena (pri prometnih terminalih določiti P+R, vsaj na ravni usmeritve za regionalni nivo)</p> <p>I4 glavni energetske transportni koridorji</p> <p>I5 kolesarsko omrežje (po državni mreži daljinskih poti)</p> <p>I6 gospodarska infrastruktura (poslovne/ gospodarske/ industrijske/ obrtne cone, logistični centri)</p>	<p>K4 glavni koridorji (reke: Save, Drave, Mure in Soče)</p>	
	<p>PI1 območja integriranega javnega prometa in poselitve /urbana območja, ki so prometno (z javnim potniškim prometom) dobro povezana z urbanim središčem</p> <p>PI2 primestna naselja, ki so z JPP dobro povezana z urbanim središčem</p> <p>PI3 širša mestna območja (sometstja, med seboj učinkovito povezana središča)</p> <p>PI4 podeželska območja (srednje dostopna, srednje odročna)</p> <p>PI5 gravitacijska območja po dostopnosti do funkcij v urbanih središčih najvišjega, višjega in nižjega ranga/</p>	<p>IK1 prednostna območja/ koridorji za pridobivanje OVE</p> <p>IK2 območja za OVE</p> <p>IK3 območja (oziroma potrebe po) prilagajanja infrastrukture za prilagajanje podnebnim spremembam (namakanje, oskrba z vodo, varstvo pred poplavami)</p> <p>IK4 Območja prepoznavnosti</p>	<p>PK1 pretežno urbana krajina/ suburbanizirana podeželska območja</p> <p>PK2 obmejna območja</p> <p>PK3 ogrožena območja zaradi naravnih procesov</p>	

	POSELITEV	INFRASTRUKTURA	KRAJINA	
	<p>območja po izohroni priključka na avtocesto ali hitro cesto (35 in 45-minut)</p> <p>PI6 večja gospodarska območja</p> <p>PI7 logistične dejavnosti</p> <p>PI8daljinske kolesarske povezave, regionalne kolesarske povezave</p>			
	<p>PIK1 funkcionalna urbana območja (FUO/ širša mestna območja)</p> <p>PIK2 čezmejna funkcionalna območja</p> <p>PIK3 obalno območje z morjem</p> <p>PIK4 območja za razvoj turizma</p> <p>PIK5 problemska območja (območja, ki se soočajo s problematiko praznenja in upada delovnih mest ter storitev, za tista, ki se soočajo z razvojnimi problemi)</p> <p>PIK6 območja nacionalne prepoznavnosti</p>			

	POSELITEV	INFRASTRUKTURA	KRAJINA	
USMERITVE	<p>Pa. notranji razvoj mest in drugih naselij, racionalna raba zemljišč in objektov</p> <p>Pb. ohranjanje arhitekturne prepoznavnosti mest in drugih naselij</p> <p>Pc. povezovanje med mesti na regionalni ravni</p>	<p>la. boljša povezanost/ dostopnost delovnih mest v proizvodnji/ parcel za gradnjo proizvodnih kapacitet znotraj Slovenije</p> <p>lb. višja raven storitev za javni prevoz</p> <p>lc. izboljšanje pogojev za kolesarjenje (promet+ turizem/ rekreacija)</p> <p>ld. oskrba z energijo v vseh regijah, mestih in naseljih</p> <p>le. zagotavljanje dostopa do kakovostnih in za vsakdanje življenje, delo in razvoj, pomembnih storitev informacijske družbe in učinkovito delovanje sistemov za potrebe varnosti, obrambe, zaščite in reševanja</p> <p>lf. komunikacijska in energetska povezanost naselij, središč in regij</p> <p>lg. pri usmeritvah za regionalne plane dodati P+R</p> <p>lh. usmeritve za intermodalnost</p>	<p>Ka. (krepitev) prepoznavnosti z vidika kulturnega in simbolnega pomena krajine/ ohranjanje in nove oblike gospodarjenja s kulturno dediščino</p> <p>Kb. (ohranjanje) naravnih kakovosti krajine/ varstvo narave/ohranjanje in nove oblike gospodarjenja z naravno dediščino</p> <p>Kc. povezanost zelene infrastrukture</p> <p>Kd. varstvo in racionalna raba naravnih virov</p>	

	POSELITEV	INFRASTRUKTURA	KRAJINA	
	<p>Pia. komunalno opremljanje zemljišč</p> <p>Pib. prometna infrastruktura, ki omogoča dostopnost do: (funkcij v središčih 12 pokrajin/ središč najvišjega (višjega/ nižjega) ranga/ priključka na avtocesto ali hitro cesto v 35 in 45-minutni izohroni/ postaje na hitri železniški progi v 30-minutni izohroni/ mednarodnega letališča (v Sloveniji) vsaj v izohroni 45 minut</p> <p>Pic. celovite strategije zagotavljanja dostopnosti, ki poleg prostorskih ukrepov (načrtovanje poselitve skupaj z JPP) vsebujejo tudi alternativne načine izvajanja storitev infrastrukture (zmanjševanje pomena fizične dostopnosti)</p> <p>Pid. spodbujanje heterogene rabe, sorabe, primerne gostote – manjša potreba po potovanjih</p> <p>Pie. usmeritve za primerne gospodarske dejavnosti glede na značilnosti območij</p> <p>Pif. določiti hierarhijo (nabor dejavnosti) glede na infrastrukturno opremljenost ter glede na pritiske na poselitev</p> <p>Pig. določiti usmeritve za območja, ki se praznijo</p> <p>Ph. usmeritve za mešane dejavnosti</p> <p>zagotoviti ažurno bazo podatkov opremljenih zemljišč za gradnjo</p>	<p>Ika. preudarna raba naravnih virov</p> <p>Ikb. spodbujanje okoljsko sprejemljive rabe obnovljivih virov energije</p> <p>Ikc. povezovanje prometne in zelene infrastrukture (npr. kolesarske poti)</p> <p>Ikd. optimizacija vpliva novih koridorjev na okolje in prostor</p> <p>Ike usmeritve oziroma upoštevanje sprememb zaradi informatizacije in vpliva na modele oskrbe z energijo (smart grid), storitvami, mobilnost</p> <p>Ikf. usmeritve za prometno infrastrukturo v urbanem prostoru: zagotavljati zelenje (drevoredi, drevesa na parkiriščih)</p> <p>Ikg. v območja prepoznavnosti se infrastruktura umešča pod drugačnimi pogoji</p>		<p>PKa upravljanje (omejevanje) poselitve na ogroženih območjih (suše, poplave, plazljivost);</p> <p>PKb. (ohranjanje) vitalnosti in privlačnosti podeželja</p> <p>PKc. medsebojno dopolnjevanje funkcij podeželskih in urbanih območij</p> <p>PKd. vloga zelene infrastrukture pri blaženju posledic podnebnih sprememb (prezračevalni koridorji, uravnavanje površinskih odtokov, pomen vegetacije za mikroklimo v mestih)</p> <p>Pke. Vzpostaviti instrumente za aktiviranje nezazidanih stavbnih zemljišč</p> <p>Pkf. merila pri načrtovanju poselitve je treba prilagoditi problematiki in regionalno</p> <p>Pkg. usmeritve za ravnanje z legalno zgrajenimi objekti na ogroženih območjih (poplavnih, plazovitih, ...)</p> <p>Pkh. Zagotavljanje tehnične pomoči pri gradnji za zagotavljanje kvalitetnih prostorskih rešitev (tehnična pomoč občanom pri gradnji)</p> <p>Pki. Usmeritve naj bodo čim bolj konkretne</p>

	POSELITEV	INFRASTRUKTURA	KRAJINA	
		<p>Pig. natančnejše lokacije gospodarskih območij se opredelijo v regionalnem planu</p> <p>Pih. Zagotoviti ažurno bazo podatkov opremljenih zemljišč za gradnjo</p>		
	<p>PIKa. krepitev vloge urbanih središč in njihovih funkcionalnih območij v širšem evropskem in čezmejnem prostoru</p> <p>PIKb. povezanost vseh regij z glavnim mestom/ tremi glavnimi državnimi središči</p> <p>PIKc. povezave s tujino in med sosednjimi regijami</p> <p>PIKd. krepitev konkurenčnosti</p> <p>PIKe. turistični razvoj</p> <p>PIKf. usmerjanje poselitve iz ogroženih območij (poplave, plazljivost)</p> <p>PIKg. oblikovanje različnih strategij za območja demografskega praznjenja (turizem, renaturacija, ...)</p>			

PRILOGA 3

Model A in model B

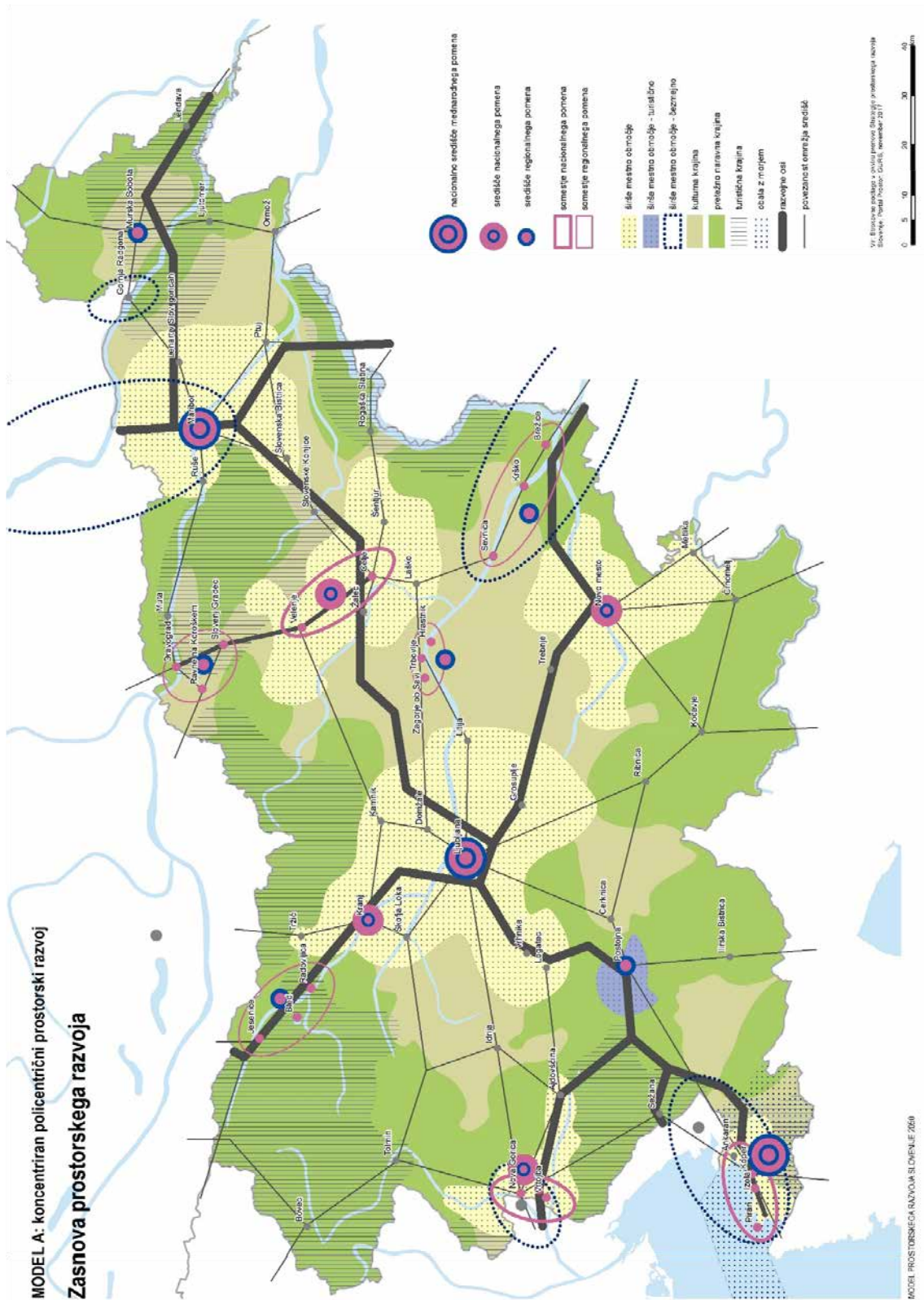
Kartografski prikazi:

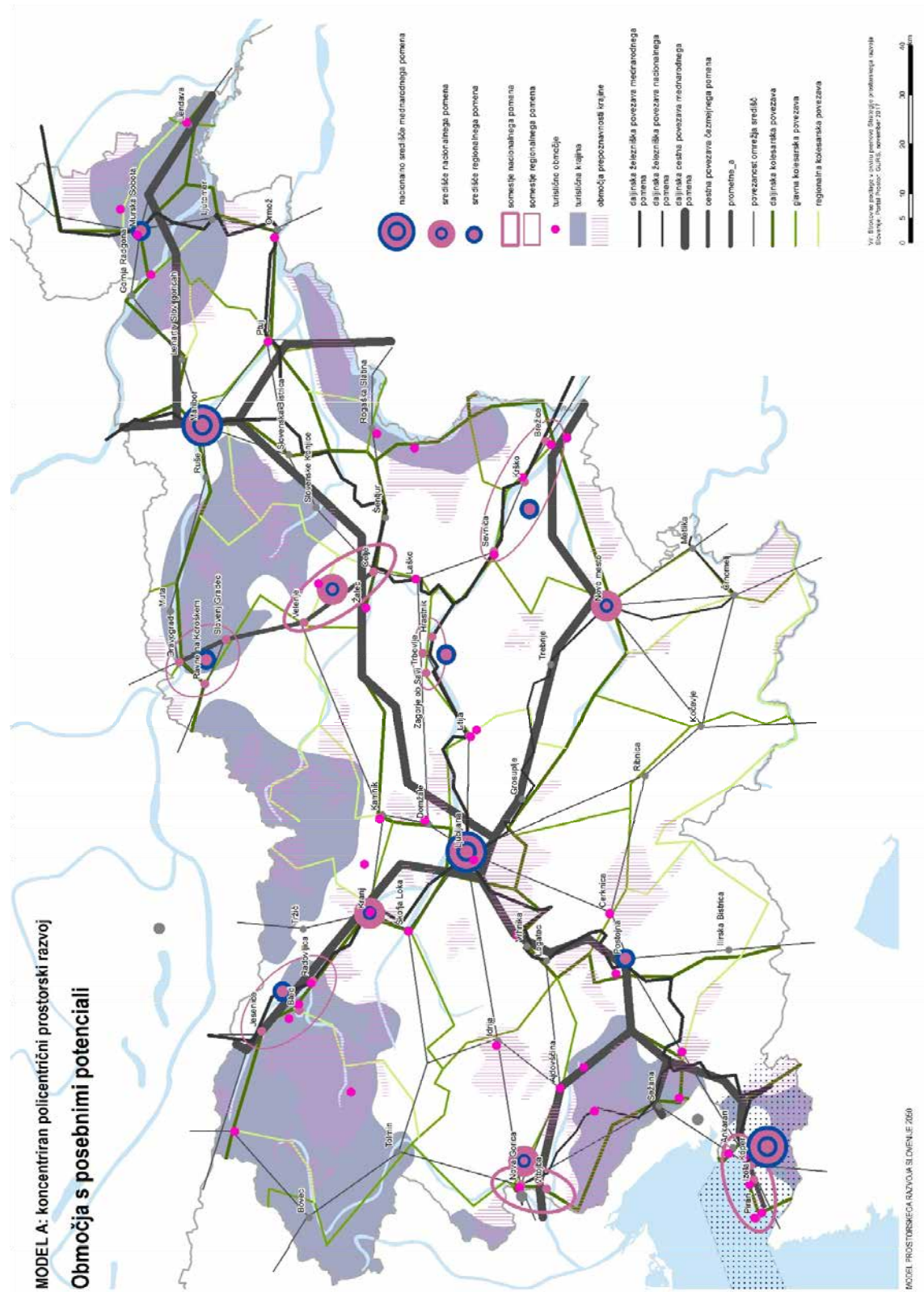
MODEL A – koncentriran policentrični prostorski razvoj

Zasnova prostorskega razvoja	P3_2
Zasnova poselitve	P3_3
Zasnova gospodarske javne infrastrukture	P3_4
Zasnova krajine	P3_5
Območja s posebnimi potenciali	P3_6

MODEL B – dekoncentriran policentrični prostorski razvoj

Zasnova prostorskega razvoja	P3_7
Zasnova poselitve	P3_8
Zasnova gospodarske javne infrastrukture	P3_9
Zasnova krajine	P3_10
Območja s posebnimi potenciali	P3_11





PRILOGA 4

Zapisnik delavnice "Prostorski model Slovenije"

Hotel Slon, 14.11.2017

Program posveta

8:30 – 9:00	Registracija udeležencev
9:00 – 9:15	Uvodni pozdrav <i>Lidija Stebernak, državna sekretarka, Ministrstvo RS za okolje in prostor</i> <i>Mojca Golobič, prodekanja BF za krajinsko arhitekturo</i>
9:15 – 9:30	Vloga modela prostorskega razvoja v SPRS in rezultati posvetovanj s predstavniki sektorjev <i>Tomaž Miklavčič, Ministrstvo RS za okolje in prostor, Direktorat za prostor, graditev in stanovanja</i>
9:30 – 10.00	Predstavitve različnih modelov, značilnosti in vrednotenje z vidika izzivov in ciljev prostorskega razvoja <i>Mojca Golobič, Univerza v Ljubljani, Biotehniška fakulteta, Oddelek za krajinsko arhitekturo</i>
10:00 – 11:45	Razprava o predlogih modela prostorskega razvoja Prednosti (priložnosti) in slabosti (tveganja) predlaganih modelov
11:45 -12:15	Odmor
12:15 – 13:00	Preprečevanje prostorskih konfliktov in spodbujanje sinergij Moderirana razprava po skupinah
13.00-14.00	Predstavitve rezultatov, sklepna razprava in nadaljnji koraki priprave Strategije prostorskega razvoja Slovenije
14:00	Zaključek posveta

Uvodni nagovori

Po uvodnem pozdravu *Lenča Humerca Šolar* opozori na uporabo kartografskih podlag, ki niso v skladu z odločitvijo arbitražnega sodišča o meji Slovenije: v času, ko je bilo gradivo pripravljeno, nov podatek o državni meji še ni bil dostopen.

Državna sekretarka *Lidija Stebernak* poudari pomen SPRS ter vseh strokovnih podlag za prostorski razvoj države. Nova prostorska zakonodaja uvaja regionalne prostorske plane, ki pomenijo novo možnost za uresničevanje prostorskega razvoja. Nova prostorska zakonodaja uvaja regionalne prostorske plane in s tem nove možnosti za uresničevanje prostorskega razvoja.

Mojca Golobič zaključi s pozdravi in odpre vsebinski del delavnice.

Plenarni del - predstavitev

Tomaž Miklavčič začne s predstavitvijo vloge modela znotraj SPRS in predstavitvijo rezultatov dosedanjih posvetovanj. V prenovi SPRS so želeli vključiti čim širši krog deležnikov in s tem doseči soglasje o ciljih, izzivih, problemih in rešitvah. Predstavi potek prenove SPRS ter pomen modela kot konkretizacije in vizualizacije uresničevanja vizije in ciljev prostorskega razvoja. V nadaljevanju poda povzetke usklajevalnih sestankov z resorji, na osnovi katerih so bile izdelane korekcije oz. prilagoditve prvih osnutkov modelov A in B.

Mojca Golobič predstavi obe različici modela prostorskega razvoja Slovenije:

- kam je umeščen model v celotnem procesu prenove SPRS in kakšna je njegova vloga,
- katere kategorije so uporabljene v različicah modelov ter kakšna je razlika med modeloma A in B: model A izhaja iz trenda in predpostavlja večjo koncentracijo prebivalstva, funkcij in dejavnosti, medtem ko je model B zasnovan na policentričnem razvoju;

Predstavljena je tipologija območij, na katero se navezujejo posamezni ukrepi.

Alenka Cof predstavi kartografske prikaze modela:

- ključna razlika med modeloma je v številu in rangju središč, kar vpliva na razlike v ostalih kategorijah,
- poleg zasnove prostorskega razvoja predstavi še zasnovo ostalih sistemov: poselitve, gospodarske javne infrastrukture, krajine ter območij s posebnimi potenciali.

Na koncu *Mojca Golobič* predstavi še simulacijo posledic obeh modelov na javni in osebni promet.

Plenarni del - debata

Matej Gojčič, RRA LUR:

- Izpostavlja potrebo po novem predlogu regionalizacije Slovenije, ki bi morala biti vključena v SPRS oziroma model
MG: to ni predmet SPRS
- Meni, da IJPP ni ustrezno obravnavan, ker je le-ta že v izvedbi na ravni celotne Slovenije
MG: gre za terminološka razhajanja – v SPRS ni mišljen IJPP kot organizacijski projekt integracije, temveč prostorski
- Z vidika prometa bo večja koncentracija prinesla več obremenitev v urbanih območjih (čeprav se bo med regijami lahko zmanjšala), kar pomeni več negativnih vplivov (npr. na kakovost zraka)
MG: se strinja, saj so tudi simulacije prometa pokazale na to da bo ob večji koncentraciji predvsem poraba časa v prometu višja, zato bo treba sprejeti določene ukrepe

Štefan Čelan, Ptuj:

- Problematično je, da sta Postojna in zasavsko somestje v modelu kot nacionalna središča, Ptuj pa ne. Za Zasavje se je v stroki že prej pokazalo, da to ne drži. Model v taki obliki zavaja, še posebej, če se trdi, da taka razdelitev ne bo vplivala na regionalizacijo.
- Mestne občine so bile že oblikovane kot središča regij, Ptuj je tudi MO. Zato Ptuj ne moremo črtati s seznama pomembnejših središč.

Miran Senčar, župan MO Ptuj:

- Ogorčen je, da Ptuj ni umeščen kot središče nacionalnega pomena niti v enem modelu.
- Očita, da se nihče od pripravljalcev ni pogovoril z MO Ptuj glede tega.
- Med Mariborom, Ptujem in Slovensko Bistrico že prihaja do pogovorov o oblikovanju urbane regije.
- Ptuj je zelo pomembno središče, na kar nakazujejo sedeži UE, največje skupne občinske uprave, sodišč, bolnišnice, šolskih ustanov, kulturna dediščina, pomen za turizem, lega ob avtocesti in železnici itd.

Andrej Pogačnik, FGG

- Ljubljana ni opredeljena kot glavno mesto, prestolnica, čeprav bi morala imeti poseben status, ker je vseeno drugačna od Maribora in Kopra, taka je tudi praksa v tujini
- Moralo bi se upoštevati rezultate/izvedbo SPRS 2004 oziroma njene pozitivne in negativne vidike
MG: analiza izvajanja SPRS je bila narejena in upoštevana.
- Mreža storitev oziroma njihove umeščanje je načeloma že zaključena, zdaj bi moralo iti predvsem za dvig njihovih kakovosti
- Na karti manjkajo nekatere prometnice kot so obsotelska povezava, Hrpelje-Kozina
- Na karti manjka kulturna krajina v nekaterih območjih, npr. na Gorenjskem

- Opaža nekatera neskladja kot so, da je na eni karti somestje Črnomelj-Metlika, na drugi pa kot naravno okolje
- Meni, da Celje in Velenje nista somestje, ampak mesti, ki si konkurirata
- Manjka somestje Dravograd-Velikovec
- Model se mora bolj odzivati na razmere sodobnega časa.
MG: ta pripomba je nasprotna pripombi da je mreža storitev zaključena in je ni smiselno spreminjati. Model je rezultat številnih študij in nekakšna konkretizacija izsledkov teh študij.

Polona Demšar Mitrovič, MZL:

- Strinja se, da sta dva vidika JPP, organizacijski in prostorski, oba sta pomembna
- Meni, da ni treba JPP omejevati s ŠMO
- Sprašuje se, komu je namenjena strategija. Če je tudi občinam, potem manjka lokalni nivo oziroma nivo lokalnih središč. Po trenutnem modelu si občine ne bi mogle dosti pomagati z njim. Enako velja za prometne terminale, ki se trenutno končajo na regionalnem nivoju.
- Veliko je govora o dostopnosti do storitev, premalo pa do delovnih mest. Več pomena je treba dati potrebam regij, ne nujno pomenu središč (primer Kočevja).
- Potrebna je souporaba prostora oziroma integracija različnih sektorjev, ki delujejo v prostoru.
MG: souporaba prostora oz. iskanje presečnih kategorij je eden od ključnih izzivov modela.

Brina Sotenšek, Zavod za ribištvo:

- Kaj bo z zeleno infrastrukturo in ohranjanjem narave, sta predmet razprave ali bosta ti dve področji dodelani v nadaljevanju?
MG: del vsebin bo v usmeritvah, drugi v prostorskem redu države, v drugem delu razprave se bomo posvetili ukrepom.

TM: to tematiko je podrobneje obravnavala fokusna skupina Podeželje in zelena infrastruktura, gradiva so dostopna. Model ne more podrobno obdelati vsega, podal bo pa usmeritve – regionalni plani bodo tudi imeli modele na regionalni ravni.

Uroš Rozman, RRA Koroška:

- Koroška se navezuje na avstrisjko Koroško bolj kot na Maribor, želijo si boljše povezave z Avstrijo.
- Poudari pomen obrežnega turizma – kolesarski turizem.
- Na kartah morajo biti prikazi realnejši – poselitveno območje je narisano čez pol Pohorja, prav tako manjka železnica proti Koroški.

Barbara Radovan, MOP:

- Kateri kriteriji so bili uporabljeni za opredelitev središč in ŠMO?
MG: našteje kriterije.

Vrednotenje modelov prostorskega razvoja

Splošni komentarji

Skupina 1:

- ni splošnih komentarjev

Skupina 2:

- Model B kaže obstoječe stanje
- Poselitvena območja grafično prikazati drugače (npr. »sedaj čez pol Pohorja«), zmanjšati, grafično zožati kjer gre za dolinsko poselitev
- Grafični prikazi naj le opozorijo na tematiko
- OVE - območja naj ne bodo prikazana na kartah. SPRS naj vsebuje le kriterije
- Mura – jasen konflikt med razglasitvijo (kandidaturo) za biosferno območje in izrabo energetskega potenciala
- SPRS naj da večje poudarke na ukrepih(!?)

Skupina 3:

Splošno:

- Potrebno je doreči hierarhijo strategij (npr. Strategija pametne specializacije, Strategija razvoja Slovenije, Strategija prostorskega razvoja Slovenije, Strategija regionalnega razvoja)
- SPRS mora obravnavati tudi vlogo morja in obale v slovenskem prostoru.
- Model A spodbuja razvoj le nekaterih središč, podeželje pa zanemarja. V kolikor bi šli v model A prostorskega razvoja, potem bi država morala uvesti nabor kompenzacijskih ukrepov (kompenzacijska sredstva) za ostala območja, t.j. območja izven ŠMO (podeželje), s katerimi bi na teh območjih zagotavljali ustrezen nivo oskrbe.
- Model B pomeni več sodelovanja med mesti, spodbuja konkurenčnost med mesti.

Pripombe h kartografskim prikazom modelov:

- Kje na karti so razvidna območja TVKZ?
- Tudi v ŠMO je podeželje / podeželska krajina (npr. ljubljansko Barje) in območja TVKZ (npr. med Mariborom, Ptujem in Slovensko Bistrico). Prikaz območij ŠMO bi moral biti drugačen (npr. prosojen sloj, ki prekriva območja kulturne krajine).
- Celje in Velenje ni bilo prepoznano kot somestje, ampak kot dve samostojni in ločeni mesti / središči.
- Zakaj Bela Krajina in Goričko nista prepoznana kot pomembni območji za razvoj turizma?
- Na podlagi katerih kriterijev je določeno ŠMO pri Postojni? Zakaj ni tako označen tudi npr. Bled ali Ptuj, ki sta enako kot Postojna turistična kraja.
- Ptuj bi moral biti prepoznan kot pomembno regionalno središče.
- Kje na kartah so razvidna območja GC mednarodnega pomena?

Skupina 4:

Splošne pripombe:

- Za boljše razumevanje kartografskih prikazov bi potrebovali jasno opredeljene kriterije (zakaj oz. na kak način so bila posamezna območja opredeljena).

- Zakaj je Postojna edino širše turistično mestno območje? (Kaj pa ostala turistična območja?)
- Dobro bi bilo imeti primerjalne prikaze dejanskega stanja in zelenega modela za oba modela
- Kako se podlaga s področja kmetijstva (TVKZ) kaže v modelih?
- Preveč poenostavljene kategorije zlasti območja naravne krajine.
- Pomislek - če zagotovimo dovolj delovnih mest v posameznih središčih modela B, se promet zmanjša (manj dnevnih delovnih migracij v večja središča), s tem se zmanjša potreba po novih cestah, zaradi česar ni potrebe da je v primeru modela B več prometnih povezav višjega ranga kot v primeru modela A.
- Ponovno ovrednotiti somestje Velenje - Celje (gre za dve ločeni mesti, ki ne funkcionirata kot somestje - ali je realno pričakovati, da bi to postali?)

Skupina 5:

- Model A pomeni korenito poseganje v doseženo vlogo središč (zlasti regionalnih) - nasloniti se bolj na stanje in ga korigirati;
- Model je racionalen, zlasti v pogledu stroškovne učinkovitosti, ne omogoča pa izpolnitev vseh ciljev;
- Model se ne opredeljuje do podeželja;
- Manjkajo povezave z nižjimi ravnmi, npr. medobčinska središča;
- Neskladje: 12 statističnih regij (s središči), model pa ima 13 središč (vključno s somestji);
- Manjkajo oz. niso upoštevane upravne enote (nosilci decentralizacije funkcij);

Skupina 6:

- Model B bi bilo treba (še bolj) približati SPRS2004
- Preveriti je treba izpolnjevanje meril za rang naselij (konkretno ali Ptuj res ne izpolnjuje meril na središče nacionalnega pomena).
- ŠMO bi bilo treba notranje strukturirati
- Status mestne občine bi moral biti kriterij za rangiranje (središče nacionalnega pomena), prav tako sedeži UO (središča medobčinskega pomena)
- Opredeliti se je treba do bližine ZG in navezav na JV Evropo
- V akcijskem načrtu SPRS je treba zapisati konkretnejše usmeritve
- MOP mora biti bolj aktiven pri promociji, interpretaciji in uveljavljanju SPRS - med resorji in pri občinah (tudi s primeri dobrih praks), zagotoviti "krovno" vlogo dokumenta, ta mora biti kratek in nedvoumen

Skupina 7:

- Model A deluje proti vsem izzivom, to je agresivni tehnični sistem.
- Ukrepi so v rokah posameznih sektorjev, ni usklajevanja!

Skupina 8:

- Karte so preveč splošne, kartografski prikazi so pomembni, morajo biti natančnejši (ne tako shematsko), podrobneje tudi za lokalno raven, ker so podlaga za načrtovanje na lokalni ravni. Občine jih uporabljajo pri pripravi prostorskih načrtov.
- Model A ni sprejemljiv, model B boljši, potrebno bi bilo razmišljati še o modelu C, to je model policentričnega razvoja (podobno kot v že obstoječi strategiji) s poudarjenim/ okrepljenim območjem Ljubljane.
- Pri zasnovi modelov je treba izhajati iz potencialov v prostoru, upoštevati naravne vire, manjka karta naravnih virov, karta potencialnih območij za intenzifikacijo kmetijstva.
- Poimenovanje kulturna krajina za območja, ki so prednostna za kmetijsko rabo ni ustrezno, saj intenzivno kmetijstvo in ohranjanje kulturne krajine nimata vedno istih ciljev, sta večkrat v

konfliktu, intenzivno kmetijstvo ima negativne vplive na krajino. Območja pomembna za kmetijstvo so tudi v pomurski regiji, zakaj je v tem delu označena samo pretežno naravna krajina? Upoštevati podatek strateško pomembnih območij za kmetijstvo.

- Nekateri infrastrukturni vodi in kolesarske poti niso prav pozicionirani.
- Moti, ker je Postojna edina označena kot širše mestno območje s turističnim pomenom. So še ostala območja, ki bi jih morali označiti kot taka. Zakaj izstopa samo Postojna? Po katerih kriterijih je opredeljena kot širše mestno območje – turistično? Upoštevati Strategijo trajnostne rasti slovenskega turizma.
- Na karti prikazati vasi/naselja/območja, ki so prednostno usmerjena v kmetijstvo.
- Potenciale bi morali prepoznati tudi na območjih, kjer danes ni ničesar. Zelo pomembno bi bilo narediti analizo potencialov.
- Že na strateškem nivoju bi bilo potrebno uskladiti cilje med sektorji, npr. cilji varstva narave in kmetijstva, usklajevanje kmetijske politike in politike ohranjanja narave.
- **POUDAREK MORA BITI NA UKREPIH**; za izvajanje SPRS morajo biti podani ustrezni ukrepi.

Skupina 9:

- Ni dobro, da je Postojna kot edina izstopajoča določena kot turistično središče, zakaj na primer Obala ni?
- Karte so zelo pomembne, ker jih bodo občine uporabljale za svoje prostorske akte. Pomembno je, da so ŠMO na karti, ampak ne vidi pomena, da je hierarhija središč tudi na npr. infrastrukturni karti.
- Predlog za "kompromisno" kategorijo: regionalno središče nacionalnega pomena
- Predstavnik MzI meni, da je dobro, da se določi, katera središča gravitirajo kam, s čimer se lažje planira JPP in meni, da je dobro, da ni določeno kar na splošno za celo državo

Skupina 10:

- Na karti gospodarske infrastrukture so nekatere elektrarne napačno pozicionirane
- Na kartah manjka lokalni nivo
- Karte so preveč poenostavljene
- Iz kart bi moralo biti razvidno, kaj že obstaja in kaj bi po modelu bilo treba dograditi (npr. nove elektrarne, terminali, katere ceste se nadgradijo itd.)
- Bolj bi bilo treba upoštevati zgodovinsko kulturne značilnosti (npr. povezava obmorskih občin in okolice z Istro, se samo s Trstom)
- Manjkajo nekatere turistične krajine - okoli Kolpe, Novega mesta, somestja Črnomelj-Metlika
- Model bi moral biti bolj vizionarski
- Model bi moral bolj plastično pokazati posledice SPRS, tudi s kakšnim vzorčnim primerom na manj abstraktni ravni
- Kateri že obstoječi sektorski ukrepi lahko pripomorejo k uresničevanju te SPRS?

Skupina 11:

- Na karti Zasnova poselitve Bovec ni označen kot turistično območje

Model A: Prednosti in slabosti z vidika CILJEV SPRS (skupine 1, 5, 9)

Cilji SPRS	SKU-PINA	Prednosti	Slabosti
2050			
Racionalen prostorski razvoj	1	Manj prometnih povezav Lažja organizacija in izvedba JPP Večji potencial za razvoj degradiranih območij	Večje cene zemljišč v mestu, odseljevanje na podeželje
	5	Prostorska koncentracija dejavnosti in infrastrukture z vidika racionalnejšega zagotavljanja komunalne infrastrukture	Koncentracija lahko sproži tudi pretirano racionalizacijo na ravni osnovnih storitev Model A lahko pomeni slabšo navezanost obmejnih in gorskih območij, kar ima za posledico opuščanje funkcij v teh območjih
	9	Če je obseg storitev večji, je tudi večja konkurenca in s tem kakovost (ekonomija obsega) Manj razpršenosti v prostoru in z zemljišči Je prava smer, da končno dosežemo policentrizem (glede na obstoječe stanje) Večji potencial za izrabo degradiranih območij	Manj optimalno razporejanje na podeželju Manj funkcionalnega dopolnjevanja Nevarnost dviga cen zemljišč, odseljevanja mladih, krepitve obrobja
Večja konkurenčnost mest	1	Samo za omejeno število mest boljša konkurenčnost	/
	5	/	/
	9	Model A spodbuja konkurenčnost skozi kritično maso in koncentracijo Lažje povezovanje z drugimi (regijami, središči, somestji), če si večji Lahko krepi primerjalne prednosti	Cilj se navezuje na vsa slovenska mesta, ta model pa ne vključuje vseh mest Manj je povezovanja, če je manj središč
Kakovost življenja v mestih in na podeželju	1	/	Slabša kakovost bivanja na podeželju Večja pozidava pomeni večjo izpostavljenost naravnim nesrečam
	5	/	Racionalna mreža javnih storitev ne pomeni nujno kakovosti življenja, zlasti ne na podeželju, bolj v urbanih območjih
	9	Izboljšana kakovost JPP, ki je lahko učinkovitejši Racionalnejši ukrepi proti naravnim nesrečam Manj negativnih vplivov prometa	Kakovost storitev se lahko izboljša, dostopnost pa se lahko poslabša, če so bolj skoncentrirana Vpliva na varnost (več kriminala v zgoščenih, urbanih območjih, ljudje se manj poznajo, policijske postaje se ukinjajo) Večji vpliv naravnih nesreč (več ljudi, več objektov skoncentriranih) Zmanjšanje razlivnih območij Manj stika z naravo in ljudmi Manjša kakovost bivanja v naseljih z visoko gostoto graditve
Prostorska identiteta SLO	1	Ohranjanje narave, kulturne krajine Ohranjanje odprtosti prostora, kmetijstvo Manjši vpliv na identiteto	/
	5	/	Koncentracija lahko pomeni izgubo prostorske identitete (kot posledica odseljevanja v središča) – model pospešuje polarizacijo urano : naravno/odmaknjeno/obrobno
	9	Večja kakovost arhitekture Bolj se ohranja prostorski red	Če je manj središč, je manj skrbi za ohranjanje identitete Manjša harmonična podoba

Prožnost in odzivnost	1	/	/
	5	/	/
	9	/	/

Model B: Prednosti in slabosti z vidika CILJEV SPRS (skupine 2, 6, 10)

Cilji SPRS	SKU-PINA	Prednosti	Slabosti
2050			
Racionalen prostorski razvoj	2	Prenova / oživitev razvrednotenih zemljišč Boljša izkoriščenost obstoječega fonda	Večji pritisk na kmetijska zemljišča
	6	Je podlaga za decentralizacijo države in centralizacijo (združevanje občin) Omogoča graditi na obstoječih mrežah funkcij	Središča nacionalnega in regionalnega ranga nimajo vpliva na množenje funkcij zunaj njih, kar onemogoča racionalen razvoj funkcij Utemeljitev za 3. AC pas (potrebo je treba kompenzirati z železnico!)
	10	Boljša dostopnost storitev pomeni bolj racionalno vsakdanje življenje	Koncentriranje turizma v že izkoriščenih in obremenjenih območjih, premalo potencialnih novih turističnih območij Neracionalno razmeščeni prometni terminali: preveč jih je, še posebej nacionalnega pomena Dražji razvoj kot v modelu A
Večja konkurenčnost mest	2	Kakovostnejše bivalno okolje v središčih, navezava na zeleni sistem izven mest (bližina zelenih območij),	/
	6	Omogoča krepitev središč srednjega ranga na račun razpršenosti funkcij v mikrosrediščih	/
	10	Manjši kraji imajo več moči Razvoj "butičnega turizma"	Večja potreba po sodelovanju med središči, konkurenčnost je odvisna od kakovosti sodelovanja Medsebojno konkuriranje lahko vodi v manjšo moč posameznih sredšč v mednarodnem prostoru
Kakovost življenja v mestih in na podeželju	2	Model privlačnejši za regije – omogoča skladnejši regionalni razvoj	Razpršenost funkcij višjega ranga – konkuriranje med središči
	6	/	/
	10	Večja kakovost življenja na podeželju zaradi boljše dostopnosti storitev Manj prometa v mestih Manjša potreba po dnevni migracijah Večje število središč izboljša možnosti za samooskrbo	/
Prostorska identiteta SLO	2	Spodbujanje lokalne identitete	Fragmentacija prostora Turistične krajine (napačno poimenovanje – nujno popraviti); zmanjšati apetite »turističnih območij« - npr- cel TNP ne more biti opredeljen kot turistično območje; konflikt z namenom parke
	6	Slovenija se je vedo razvijal policentrično, to je identiteta SLO	
	10	Ohranjanje poselitve na podeželju, ter posledično ohranjanje kulturne krajine	Večja potreba po infrastrukturi lahko spremeni/degradira podobo kulturne krajine Večja možnost za konflikte zaradi razvoja

			infrastrukture (bolj razpršena poselitev in večja potreba po infrastrukturi), predvsem z energetiko (OVE!)
Prožnost in odzivnost	2	Manjši pritisk na lokalne vire (voda), manjša obremenjenost okolja Upoštevanje lokalnih pobud (princip od spodaj navzgor)	/
	6	/	/
	10	/	/

Model A: Prednosti in slabosti z vidika IZZIVOV SPRS (skupine 3, 7, 11)

Izzivi SPRS	SKU-PINA	Prednosti	Slabosti
2050			
Demografske spremembe	3	Manjše število središč pomeni spodbujanje delovnih mest v središčih, privlači mlade, bolje je poskrbljeno za oskrbo starejših in drugih ranljivih skupin preb., Privlači aktivne in inovativne posameznike v mesta, ki predstavlja večjo koncentracijo znanja, idej, človeškega kapitala, t.i. »hot spot«	Praznjenje podeželja Ogroženo ohranjanje krajine (zaraščanje) Slabša oskrba vseh ranljivih skupin preb. (krčenje javnih funkcij, oskrba z vrtci, oskrba starejših, invalidi), Višji stroški oskrbe in zagotavljanja ustrezne ravni osnovnih storitev. Slabše povezane infrastrukturne povezave z zaledjem / podeželjem. Zgubljanje kvalitete bivanja v mestih zaradi prevoza na delo.
	7	Potencial za odmaknjena območja je v informacijski tehnologiji – s 100% pokritostjo države (danes 96%) s širokopasovnim omrežjem zagotovimo možnosti za delo na teh območjih, brez oz. z manj prometnimi obremenitvami. S koncentracijo prebivalstva je lahko dosežena kritična masa za nekatere dejavnosti (npr. podzemna železnica v LJ).	Koncentracija razvoja v koridorjih pomeni zanemarjanje ostalih območij. Urejanje prometa v območjih izven ŠMO je zanemarjeno – kakšen bo vpliv povečanega prometa na turistični zanimiva naravna in krajinska območja? Ni bohinske železnice (Bohinj – dolina Soče): ta povezava je ključna za razvoj Posočja. Nekatera območja ostajajo prazna. Ukinjanje storitev na odmaknjenih območjih pomeni slabšo kakovost življenja, povečuje se tudi neenakost v zdravju prebivalcev (slabša v odmaknjenih območjih).
	11	Spodbujanje vračanja mladih iz tujine Privabljanje tuje delovne sile v večja središča	Praznjenje podeželja in staranje prebivalstva na podeželju Manjša razpoložljivost in slabša dostopnost storitev
Oskrba z energijo in prehod v nizkoogljično družbo	3	/	/
	7	/	V modelu so prikazane vse tri termoelektrarne in potencial za izkoriščanje HE na Muri – to ne odgovarja na izzive oz. ni napoved za leto 2050. Prometno omrežje je osnovano na cestah – večji poudarek bi morali dati ostalim oblikam transporta.
	11	Soodvisnost poselitve in zaposlovanja (+ ali -)	Pritisk na večja središča - koncentriranje težav v mestih
Globalizacija	3	Več tujih investicij pomeni več delovnih	Večja odvisnost od tujih investicij in multinacionalk,

		mest in diverzifikacijo delovnih mest; Večja konkurenčnost slovenskih mest v širšem mednarodnem prostoru in večja prepoznavnost Slovenije	Beg možganov s podeželja, Negativen vpliv na mala in srednje velika podjetja, Ponudba višje kvalificirane delovne sile na podeželju, Opuščanje kmetijske pridelovalne zemlje, Zmanjševanje zavesti o lokalni identiteti,
	7	/	/
	11	Privabljanje tuje delovne sile Gospodarstvo v manjših središčih bo prisiljeno k večji učinkovitosti (+ ali -)	Onemogočanje razvoja gospodarstva izven urbanih aglomeracij (kar je povezano tudi z zagotavljanjem družbene infrastrukture) Potreba po kakovostnih informacijskih in telekomunikacijskih storitvah v manjših središčih Omejevanje/opuščanje razvoja v manjših središčih in selitev drugam
Podnebne spremembe	3	Manjše število središč pomeni več kapitalskih in človeških virov za ukrepe, usmerjene v reševanje podnebnih sprememb	Manjša odpornost / prilagodljivost večjih mest Ustvarjanje toplotnih otokov v mestih in povečana potreba po zelenih površinah v mestih Povečane emisije toplogrednih plinov v ŠMO, Izzivi oskrbe prebivalstva s pitno vodo (npr. Obala), čist zrak, rodovitno zemljo, Poselitveno koncentrirana območja so bolj občutljiva za podnebne spremembe
	7	/	/
	11	Ohranjanje kmetijskih površin	Koncentracija učinkov in bolj ekstremni vplivi podnebnih sprememb v urbanih aglomeracijah Potreba po zeleni infrastrukturi v mestih (npr. za odvajanje meteorne vode) Pritisk na poplavna območja Mesta naj se ne širijo navzven (ne greenfield, ampak prenova!)
Nova vloga mest in povezovanje v mednarodnem prostoru	3	Rast mest vpliva na boljše upravljanje mest in morja; obalno somestje bo imelo večji vpliv na upravljanje morja in obale; Čezmejno povezovanje: lažje sodelovanje večjih mest / središč (LK, KP, MB) z večjimi mesti preko meje	LJ nima vloge v modelu kot metropola Zmanjševanje vloge ostalih mest / središč v SLO in v mednarodnem prostoru, Niso prepoznane in (posledično) spodbujane ostale čezmejne povezave (tudi že vzpostavljene) Enotnost države se lahko omaja s 3-deželnim sistemom
	7	S koncentracijo dobijo nekatera mesta večjo vlogo oz. so konkurenčna v mednarodnem prostoru.	Ni povezav v Hrvaško Istro.
	11	Privabljanje tuje delovne sile	Večja središča bodo imela še večji pomen Povečevanje dnevnih migracij Ukinjanje storitev splošnega pomena in pešanje družbene infrastrukture v manjših središčih

Model B: Prednosti in slabosti z vidika IZZIVOV SPRS (skupini 4, 8)

Izzivi SPRS 2050	SKU-PINA	Prednosti	Slabosti
Demografske spremembe	4	Ohranjanje poselitve Priložnost za mlajše, da ostanejo v manjših krajih (možnost zaposlitve, dostop do storitev/ funkcij) Lažja oskrba starejših (ohranjanje funkcij, lažja dostopnost, domovi za starejše, ohranjanje "klasičnih" storitev - za prebivalce, ki niso večši spletnega poslovanja...)	/
	8	Ohranjanje poselitve, storitev in delovnih mest na podeželju	Zdravstvena oskrba starejših, boljše pogoje za varno staranje je mogoče zagotoviti v bolj koncentriranem sistemu, kjer je boljša dostopnost in pokritost s tovrstnimi storitvami
Oskrba z energijo in prehod v	4	Dekonzracija pomeni več središč, z njimi več delovnih mest v teh središčih, s tem pa krajše potovalne razdalje. Elektrifikacija vozil je bolj učinkovita na krajše razdalje	Decentraliziran sistem poselitve pomeni večno "razpršenost" - več infrastrukture (tudi večje stroške) Težje oskrbovanje z energijo (za sistem oskrbe s toploto je potrebna zadostna koncentracija porabnikov)
	8	Manjše razdalje med krajem bivanja ter delovnimi mesti, storitvami vplivajo na zmanjševane potreb po energiji	Za zagotavljanje osnovne oskrbe je potrebno večje in bolj razvejano infrastrukturno omrežje
Globalizacija	4	Ohranjanje oz. ponovna aktivacija obstoječih gosp. con Boljši pogoji za mala podjetja	Manjša konkurenčnost Prevelika "razpršenost", če želimo odpreti navzven (več manjših mest - manjša prepoznavnost)
	8	/	Velika razpršenost otežuje doseganje večje konkurenčnosti
Podnebne spremembe	4	Kurativa (hitrejši intervencijski časi, lažje odzivanje)	Preventiva (težje načrtovanje, financiranje)
	8	Razvejano in močno omrežje naselij ima pozitivne učinke na krepitev odpornosti	Otežena oskrba z vodo na vododeficitarnih območjih
Nova vloga mest in povezovanje v čezmejnem prostoru	4	/	/
	8	Ohranjanje delovnih mest v bližini kraja bivanja, večja kakovost bivanja v manjših naseljih	Z dekoncentracijo se izgublja vloga mest, manjšanje pomena in prepoznavnosti manjših središč

Model A. Ukrepi/cilji

Model A – Skupine 1, 5 in 9 Cilji SPRS2050	Ukrepi
Racionalen razvoj	<ul style="list-style-type: none"> - Vzpostavitev podatkovne baze s poudarkom na degradiranih območjih – ob tem je pomembno, da se ve, kaj je pomen za nadaljni razvoj - Finančni ukrepi - Vzpodbujanje tujih (ustreznih) investicij - Razmislek glede spreminjanja namenske rabe - Načrtovanje določenih ureditev na regionalni ravni - Izboljšano sodelovanje med resorji in lokalnimi skupnostmi - Izboljšanje usposobljenosti načrtovalcev, sistemski pogled - Vzpodbujanje “večfunkcionalnih” prostorov - Ustrezne davčne spodbude - Podpora celovitemu načrtovanju – strokovne, neodvisne javne službe
Konkurenčnost mest	<ul style="list-style-type: none"> - Podporno okolje glede davkov, izdajanja dokumentacije - Vzpodbujanje zdrave konkurence med slovenskimi mesti - Prenos uspešnih praks med mesti - Sprememba trenutno (pre)visokih standardov (novo)gradnje
Kakovost življenja	<ul style="list-style-type: none"> - Urbanistični kriteriji za graditev, umeščanje zelenih površin, družbene infrastrukture (npr. šole), gostote - Urbanistično planiranje za zmanjšanje tveganja kriminala - Pospešena nadgradnja JPP, da postane konkurenčen avtomobilu - Ukrepi za spodbujanje socialne vključenosti - Zemljišča za skupno, javno dobro za začasno rabo - Delitev odgovornosti med lokalnimi skupnostmi (ne glede na velikost občine) oziroma enakomerna porazdelitev odgovornosti (po določenih kriterijih)
Prostorska identiteta	<ul style="list-style-type: none"> - Zavarovanje prepoznanih kvalitiet (skupaj s finančnimi instrumenti, spodbudami (subvencije, davki itd.) - Promocija - Krepitev nadzora, njegove učinkovitosti in sankcij - Odgovornost in neodvisnost stroke - Ustrezna vzgoja in izobraževanje od malih nog - Vključevanje javnosti v prostorsko načrtovanje
Prožnost in odzivnost	<ul style="list-style-type: none"> - Okrepiti izvajanje oz. nadzor (policentrični sistem SPRS 2004 se ni ustrezno izvajal) - Doseganje kritične mase na lokalni ravni (človeški viri) za upravljanje (skupne občinske uprave) lahko okrepiti vlogo podeželja v povezavi s središči

Model B. Ukrepi/cilji

Model B – Skupine 2, 6 in 10	Ukrepi
<p>Cilji SPRS2050</p> <p>Racionalen razvoj</p>	<p>Fragmentacija prostora</p> <ul style="list-style-type: none"> - Opredelitev koridorjev (tudi med naselji) v RPP - SPRS naj prinese smernice za načrtovanje zelene infrastrukture (povezljivost ...) <p>Razpršenost f. višjega ranga</p> <ul style="list-style-type: none"> - Na ravni države naj se o tem posvetuje s prostorskim svetom - Regije – podobno kot na državni ravni naj se opredelijo regijski prostorski sveti (voljen) - Fiskalni ukrepi za usmerjanje prostorskega razvoja: prenovljen model nadomestil za prevoz na delo, del povprečnine občin na podlagi delovnih mest v občini. - Satelitsko cestninjenje po dejansko prevoženih kilometrih - Medsektorski pristopi za bolj smotrno rabo prostora: skupna raba prostora, souporaba, prenova. - Prilagoditev in usmerjanje razvoja glede na naravne danosti - Razvoj naselij navznoter, zgoščevanje - Izobraževanje prebivalcev o prostoru kot omejenem viru - Spodbujanje nepremičninskega trga - Nadgradnja, ojačanje in razvoj pametnega energetskega omrežja - Zmanjšanje tranzitnega tovornega prometa na cestah s spodbujanjem železniškega transporta - Zagotavljanje izvajanja SPRS z realno podlago v proračunih posameznih sektorjev - Večja fleksibilnost v zavarovanih območjih <p>Optimalno razporejanje dejavnosti:</p> <ul style="list-style-type: none"> - s policentričnim razvojem do optimalnega razporejanja dejavnosti v prostoru - mehanizmi za obnovo degradiranih območij (finančni instrumenti) - aktivna zemljiška politika - <p>Racionalna in inovativna raba virov:</p> <ul style="list-style-type: none"> - krožno gospodarstvo - vzpostavitev podpornega okolja; zagotovitev sistema, infrastrukture) - ozaveščanje javnosti - potrošnik je lahko tudi proizvajalec (npr. sončne celice - odvečna energija se prodaja v sistemu) <p>Območje regionalnih načrtov naj se določi v skladu z vplivnim območjem središč nacionalnega in regionalnega pomena. Občine teh središč naj dobijo osrednjo vlogo in večje pristojnosti pri regionalni ravni načrtovanja, morajo imeti npr. možnost pogojevanja umeščanja novih stanovanj, ind. con itd., v obrobni občinah s sodelovanjem teh občin pri vzpostavljanju JPP.</p> <p>NUP naj se zavežejo, da bodo pri svojih ukrepih upoštevali rang središč</p> <p>Izboljšati je treba natančnost prostorskih evidenc (kataster)</p> <p>Uvesti kupone za širjenje stavbnih zemljišč (po zgledu emisijskih kuponov)</p>
<p>Konkurenčnost mest</p>	<p>Trgovska središča naj se načrtuje v RPP</p> <ul style="list-style-type: none"> - Krepitev vloge regij - vzpostavitev regionalnega nivoja načrtovanja/odločanja; dodatno financiranje RRAjev - Povezovanje s strategijo pametne specializacije (SVRK) - Aktivacija kulturne dediščine z novimi rabami <p>Konkurenčnost in primerljivost v ponudbi:</p> <ul style="list-style-type: none"> - vzpostavite instrumentov za povezovanje z mesti izven države in spodbujanje tega povezovanja - konkretnije izkoristiti razvoj informacijskih in telekomunikacijskih storitev za dvig kakovosti življenja - OPPN - regionalno

	<p>Razvoj specifičnih primerjalnih prednosti:</p> <ul style="list-style-type: none"> - strokovne službe - krepitev znanja tudi na področju prostora - povezljivost za pospeševanje turizma in gospodarskega razvoja (povezati letališča, pristanišča, ceste) - Država mora decentralizirati svoje pristojnosti (tudi oz. ker še ne bo regionalne upravne ravni), zlasti na področju prostorskega načrtovanja - podobno kot ZRSVKD in ZRSVN, vendar s še večjo avtonomijo. - Občine s središči nacionalnega in regionalnega pomena (MO?) naj dobijo drugačne pristojnosti kot zaledne občine (npr. morajo imeti možnost vplivati na to, kaj se v manjših občinah načrtuje in dati soglasje) - Vlogo RRA je treba spremeniti, postati morajo nosilci razvoja regije - V akcijskem načrtu je treba identificirati ključne prostorsko-razvojne projekte države za prihajajočo finančno perspektivo
<p>Kakovost življenja</p>	<ul style="list-style-type: none"> - Urejanje prometa v mestih/naseljih: ureditev pločnikov, peš poti, kolesarskih poti - Ohranjanje "butičnosti" mest, ne širjenje v zaledje - Razvoj infrastrukture za električno mobilnost (polnilnice električnih avtomobilov) <p>Kakovost in dostopnost storitev:</p> <ul style="list-style-type: none"> - enakomerno razvijanje v mestih in na podeželju <p>Javni prevoz:</p> <ul style="list-style-type: none"> - širjenje tudi izven mest - ozaveščanje o kakovosti življenja na podeželju - storitve vezati na hierarhijo potreb (zagotavljati potujoče knjižnice, trgovine, itd. na podeželju) - partnerstva - vključevanje različnih načinov prevoza <p>Varnost življenja:</p> <ul style="list-style-type: none"> - z večjo funkcijo mesta se zmanjšuje socialni kapital, povezanost, tveganje višjih stopenj kriminala - mesta kot vključujoče skupnosti <p>Kakovostni bivalni pogoji in stanovanja:</p> <ul style="list-style-type: none"> - bolje izrabiti/revitalizirati ogromne družinske hiše na podeželju <p>Lokalna zaposlenost z visoko dodano vrednostjo:</p> <ul style="list-style-type: none"> - izkoriščanje lokalnih potencialov (tudi glede na trende razvoja gospodarskih sektorjev)
<p>Prostorska identiteta</p>	<p>Turistična območja:</p> <ul style="list-style-type: none"> - Načrte upravljanja zavarovanih območij (že vsebujejo izhodišča in usmeritve) povezati z upravljanjem destinacij (turizem) - Prilagajanje ukrepov prostorskim značilnostim (npr. mrežni hoteli na območjih kjer je dosti praznega stavbnega fonda, vikendi ...) - Izkoriščanje obstoječih razvrednotenih območij tudi za gradnjo turistične infrastrukture - Skupno načrtovanje turizma in JPP - učinkoviti postopki sprejemanja OPPN - boljše medsektorsko sodelovanje - ureditev, večja učinkovitost, poenotenje postopkov in nadzor nad njimi - spodbude/olajšave za ljudi na zavarovanih območjih (ker je preveč omejitev)
<p>Prožnost in odzivnost</p>	<p>Krepitev znanja</p> <ul style="list-style-type: none"> - Prostorski forumi oz. prostorska platforma - Priročniki - Spodbujanje zastopanosti stroke

	<p>Javne razgrnitve</p> <ul style="list-style-type: none"> - Deležnike naj se vključuje zgodaj, treba izboljšati obveščanje o razgrnitvah <p>Več fleksibilnosti v zavarovanih območjih</p> <ul style="list-style-type: none"> - ne zgolj energetska prenova, hkrati tudi statična, tudi poplavnna območja - kakovostna arhitektura - kvaliteten, strokovno usposobljen kader - obravnavati dejansko stanje na terenu
--	---

Model A. Ukrepi/izzivi

Model A – Skupine 3, 7 in 11 Izzivi SPRS2050	Ukrepi
	<p>Pripomba omizja 3: Omizje je poudarilo, da je težko podati predloge ukrepov k modelu A, v kolikor je bilo v predhodni razpravi ugotovljeno, da je primernejši model B oziroma njegova modifikacija. Zato je potekala splošna razprava o možnih ukrepih za soočanje s prostorskimi izzivi in ne razprava o ukrepih, ki bi podpirali model A.</p>
Demografske spremembe	<ul style="list-style-type: none"> - Spodbude (finančne) za razvoj turizma v odmaknjenih območjih. - Izdelava regionalnih planov za naravno ohranjena območja ter območja kulturne krajine, v katerih je sinteza usmeritev z vseh področij (ne več strategij, temveč en plan!). - Združevanje storitev: lokalne pisarne, kjer prebivalci lahko dostopajo do storitev – npr. 1 ali dva dni na teden IN/ALI skupne pisarne, kjer je na voljo strokovnjak, ki se spozna na različna področja ter svetuje/usmeri porebivalce. - Omogočiti alternativne oblike javnega transporta v odmaknjenih območjih (prevoz na klic). - Zagotoviti delovna mesta v območjih, ki imajo probleme z zdravjem. - Omogočanje dela na daljavo: zakonsko urediti to področje + prednostna zagotovitev širokopasovnega omrežja v odmaknjenih območjih. - Omizje 3: - Na območjih izseljevanja mora biti zagotovljena osnovna oskrba. - Turistično – Slovenija naj se usmeri v butičen turizem. - Območja, ki imajo turistični potencial (npr. Bela Krajina) in hkrati slabšo infrastrukturno opremljenost, je treba ustrezno opremiti. - Ohraniti / razvijati prepoznana turistična središča (Rimske Toplice, Rogaška Slatina). - Spodbujanje delovnih mest tudi v manjših krajih. - Delo od doma.
Oskrba z energijo in prehod v nizkoogljično družbo	<ul style="list-style-type: none"> - Uporaba alternativnih možnosti oskrbe z OVE, prostorska strategija mora preprečiti »vsiljevanje« preživelih tehnologij, uporaba sodobnih tehnologij, ki ne obremenjujejo okolja. - Uporaba električnih avtobusov in omogočiti, da se predela obstoječa vozila (danes to ni mogoče, sprejeti ukrep, ki bo to dovoljeval). - Spodbujanje car-sharing-a. - Izboljšanje prometne varnosti: načrtovanje kolesarskih stez + prilagoditev zakonodaje (danes ni dovoljeno načrtovati kol. stez izven cestnega koridorja; privlačne kolesarske poti) - delovati od spodaj navzgor - Omizje 3:
Globalizacija	<ul style="list-style-type: none"> - Omizje 3: - Osveščanje ljudi o lokalnih prednostih pred globalnim. Spremembe sistema javnega naročanja – npr. prednost naročanju lokalno pridelane hrane, merilo izbora ne more biti več samo

	<p>najugodnejši ponudnik, ampak tudi kakovost, prednost kratkih dobavnih verig.</p> <p>Izobraževanje: tehnična znanja so premalo prepoznana, podpora tradicionalnih obrti (izobraževanje mladih o znanjih tradicionalne obrti, kar posledično podpira razvoj turizma, zaposlitev mladih, ohranjanje poseljenosti odročnejših krajev, vpliv na ohranjanje kulturne krajine).</p>
Podnebne spremembe	<ul style="list-style-type: none"> - Izboljšanje kakovosti življenja v mestih – razglasitev urbanih gozdov kot posebne kategorije. - Omizje 3: - Zelena infrastruktura (za blaženje podnebnih sprememb – npr. toplotni otoki v mestih). Tudi na lokalni ravni - mestni zeleni sistem, določena pravila naj ureja prostorski red (npr. % zelenih površin v mestih, ravnanje z drevesi v mestih, izogibati se totalni pozidavi tal). - Izvajanje nadzora nad gradnjo - gradbeni inšpektorji. - Upoštevanje poplavnih območij pri načrtovanju poselitve in načrtovanje in izvedba poplavnih ureditev na poplavnih območjih. - Pri načrtovanju ne posegati na kmetijska zemljišča. - Izkoristiti nepozidana stavbna zemljišča – urediti / zagotoviti evidence nepozidanih in pozidanih stavbnih zemljišč. - Težava zaraščanja kmetijskih zemljišč – potencial za nova kmetijsko pridelovalna zemljišča (kmetijska politika). - Vododeficitarna območja: prilagajanje kmetijske politike (npr. sprememba kultur, odpornih na suše). - Pomen ohranjanja krajine in ohranjanje naravnega kapitala (voda, tla in zrak - <i>*naravna tla, voda in zrak so bili prepoznani kot omejitveni dejavniki razvoja</i>) - tudi ukrepi kmetijske politike (varovanje narave, biotske raznovrstnosti v. kmetijska politika (njiva, travniki)) - Različne politike imajo lahko različne učinke na prostor...potrebno je medsektorsko usklajevanje: npr. učinki kmetijske politike in politika ohranjanja narave. - Upoštevati pridelovalna območja hrane (TVKZ).
Nova vloga mest in vpetost v mednarodni prostor	<ul style="list-style-type: none"> - Omizje 3: - Krepite povezave med mesti / središči v okviru ŠMO oziroma v okviru funkcionalnih urbanih območij. Spodbujati funkcijsko povezovanje mest, delitev funkcij. - Poudariti pomen regionalnega nivoja načrtovanja, ki še ni vzpostavljen. Pomembna je specializacija regij in regionalni nivo dogovarjanje o razvoju regij. - Dati vlogo 11 MO (mestnih občin) za vzpostavitev regionalnih gravitacijskih območij. MO kot nosilci regionalnega in urbanega razvoja - Mesta naj se sama odločijo, kakšen bo njihov strateški razvoj, razvojna specializacija, SPRS naj jim nameni primerno vlogo v poselitvenem sistemu. - Management pokrajine. Uzakonitev pokrajin, ki nujno sledijo omrežju središč iz SPRS (op. IL: polje političnega !!) - Ukrepi zemljiške politike, ukrepi upravljanja zemljišč : dati mestom ali občinam možnost kupiti zemljo, namenjeno za razvoj – primer Amsterdam, kjer ima mesto zakonsko možnost odkupa / nakupa zemljišč za razvoj, njihovega načrtovanja in nadaljnega upravljanja z zemljišči. Ta mehanizem prinaša Amsterdamu konkurenčno prednost napram drugim mestom v državi.
OSTALO	<ul style="list-style-type: none"> - Omizje 3: - Zagotoviti ukrepe za implementacijo SPRS, nadzor nad izvajanjem SPRS, določiti kdo je odgovoren za nadzor nad izvajanjem SPRS (pri pregledu / sprejemanju RPP, OPN, OPPN) - Evidence: zagotoviti ažurne in primerljive podatke, ki bodo lahko namenjeni več uporabnikom. Primer: podatki o dejanski rabi tal po metodologiji MKGP so uporabni samo za namene izvajanja kmetijske politike. - Razmerje SRS in SPRS: SRS kot krovna strategija in SPRS kot izvedbena strategija SRS.

	<ul style="list-style-type: none"> - Pomembne so strateške razvojne odločitve. - Ukrepi vezani za rabo rezervnega prostora: - o ukrepi zemljiške politike: v kolikor določeno zazidljivo stavbno zemljišče v ciklu npr. 2-3 let ni pozidano, naj se uvede mehanizem vrnitve stavbnega zemljišča v primarno namensko rabo. - o določitev strateških območij za razvoj poselitve, industrije (strateški prostorski akt) in fleksibilnost izvedbenega dela PA - OPPN (t.j. hitrejša sprememba iz stavbnega (zazidljivega) v nestavbno (nezazidljivo) in obratno) na podlagi strateških usmeritev OPN. - o ukrepi davčne zakonodaje (davek na zazidana zemljišča, davek na nepremičnine). - stanovanjska politika. - Kompenzacije: dohodki občin iz npr. števila prebivalcev (ker imajo več stanovanjskih območij), bi se moral kompenzirati ostalim občinam, ki nimajo toliko stanovanjskih območij (in preb.), imajo pa npr. več turističnega potenciala). - SPRS mora biti prepoznana kot krovna strategija tudi ostalim resornim politikam. - Problem 210 občin: podpora ustanavljanju SOU ali krčenje občin. - Držati se obstoječih postopkov prostorskega načrtovanja (primer Magna).
--	---

Model B. Ukrepi/izzivi

Model B – Skupini 4 in 8	Ukrepi
Izzivi SPRS2050	
Demografske spremembe	<ul style="list-style-type: none"> - regionalno planiranje (dogovarjanje na širšem območju od lokalnega) - pomoč mladim - finančne spodbude za demografsko ogrožena območja, poenostavitev postopkov (da bodo spodbude tudi dostopne) - digitalizacija / opremljenost s širokopasovno povezavo - dostopnost odmaknjenih območij, možnost dela od doma - ohranjanje javnih storitev v mestih - zagotovitev enakega plačila za enako delovno mesto v manjših mestih (finančne spodbude, ki bi zmanjšale odliv visoko izobraženega kadra) - nepozidano zemljišče naj se po določenem številu let povrne v prejšnjo rabo
Oskrba z energijo in prehod v nizkoogljično družbo	
Globalizacija	<ul style="list-style-type: none"> - zagotovitev povezav ne le znotraj Slovenije, temveč tudi navzven - dobra povezanost Letališč z mesti (železnica Lj- Brnik)
Podnebne spremembe	<ul style="list-style-type: none"> - višji nivo načrtovanja ukrepov - ne na posameznem primeru (npr. protipoplavni ukrepi - problem parcialnega reševanja (po posameznih posegih)) - spremljanje stanja (financiranje, monitoringi). Jasno definirati pristojnosti (kdo kaj financira /izvaja) - ugotovitev izhodiščnega stanja s konkretnimi podatki - določitev kazalcev, spremljanje stanja - določiti razlivna območja vodotokov - določiti območja vseh omejitev in pogoje za poseganje na ta območja - zagotoviti upoštevanje poplavnih območij pri gradnji in posegih - usklajitev politik/strategij vseh sektorjev medsektorsko usklajevanje - kmetijstvo, okolje, prostor, gospodarstvo, turizem) in usklajevanje konfliktov, iskanje sinergij
Nova vloga mest in vpetost v mednarodni prostor	<ul style="list-style-type: none"> - krepitev čezmejnega sodelovanja (primer Nova Gorica) - javni potniški promet dvigniti na višjo raven, zagotoviti boljšo povezanost med mesti in regijami
Ostalo:	<ul style="list-style-type: none"> - zagotoviti sodelovanje vseh sektorjev in finančno ter časovno opredeliti ukrep

	<ul style="list-style-type: none"> - pri načrtovanju dejavnosti v prvi fazi opredeliti potrebe dejavnosti po površinah za njihovo ustrezno delovanje - določiti ukrepe za degradirana in razvrednotena območja - opredelitev ukrepov za okoljsko nevarne dejavnosti - ukrepi za povezovanje kmetijstva in turizma in oblikovanje mehkih območij za gospodarstvo, gospodarskih con - ukrepi za razvoj urbane politike, preveritev evidenc nepozidanih zemljišč, ureditev evidenc - pri oblikovanju strategij upoštevati potencialne v prostoru - v prostorsko politiko vključiti tudi druge politike, kot je finančna, socialna - v plan postaviti tudi človeka, ne zgolj upoštevanje vseh sektorskih interesov, v primerih, ko je to potrebno uporabiti načelo prevlade javnega interesa
--	--

Na delavnici je sodelovalo 97 udeležencev, 11 moderatorjev in cca. 30 študentov (FGG in BF).