



# Sklop 1

## FUNKCIONALNA URBANA OBMOČJA

Strokovna podpora fokusnim skupinam  
v sklopu priprave  
Strategije prostorskega razvoja Slovenije 2050

Univerza v  
Ljubljani

Fakulteta  
za gradbeništvo  
in geodezijo



doc.dr. Alma Zavodnik Lamovšek, [alma.zavodnik@fgg.uni-lj.si](mailto:alma.zavodnik@fgg.uni-lj.si)

Viš. ped. Dr. Samo Drobne, [samo.drobne@fgg.uni-lj.si](mailto:samo.drobne@fgg.uni-lj.si)

URL: [www.fgg.uni-lj.si](http://www.fgg.uni-lj.si)

Ljubljana, 19. in 20. oktober 2016

# Namen gradiva

- do sedaj izvedene študije in raziskave na obravnavanem področju
- pripraviti nabor vsebin za razpravo
- spodbuditi razpravo v okviru prvega kroga fokusnih skupin

Univerza v  
Ljubljani

Fakulteta  
za gradbeništvo  
in geodezijo





# Izhodiščna vprašanja

- **O ČEM SE POGOVARJAMO:**  
Opređeliti pojem funkcionalnega urbanega območja (v nadaljevanju FUU)
- **KJE SMO:**  
Oceniti stanje in težnje v dosedanem prostorskem razvoju
- **KAM GREMO:**  
Izziv za prihodnji prostorski razvoj Slovenije

# Cilji prostorskega razvoja Slovenije

1. racionalen in učinkovit prostorski razvoj
2. večja konkurenčnost slovenskih mest
3. kakovost življenja v mestih in na podeželju
4. zagotavljanje prostorske identitete Slovenije
5. odpornost in prilagodljivost na spremenjene razmere.

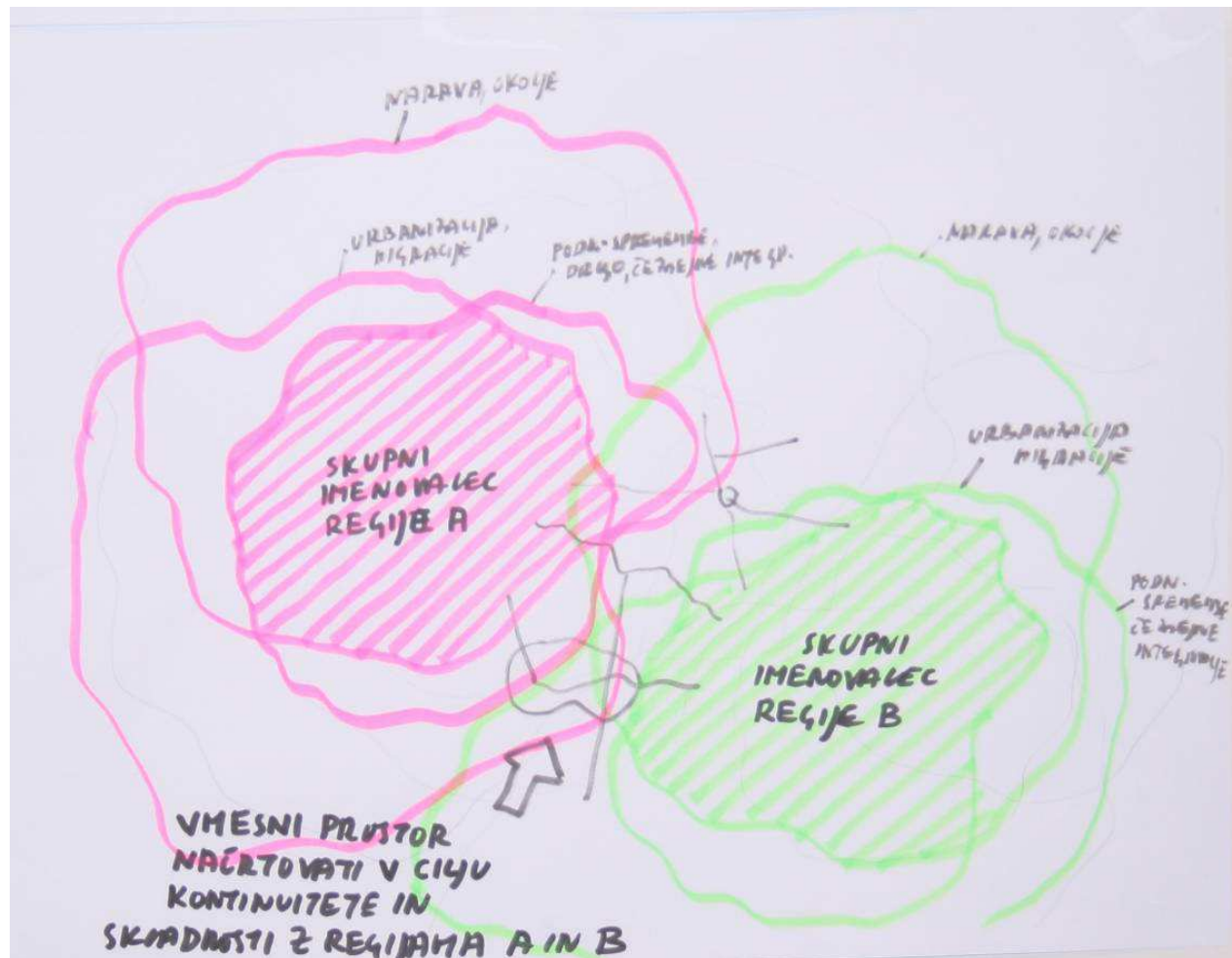
Univerza v  
Ljubljani

Fakulteta  
za gradbeništvo  
in geodezijo



Urbana politika?

# Opredelitev FUO



Funkcionalno urbano območje (FUO) razumemo kot funkcionalno povezano območje urbanega središča in njegovega zaledja, katerega velikost je odvisna od obsega dobrin in storitev, ki jih zagotavlja prebivalcem bližnjega in daljnega zaledja.

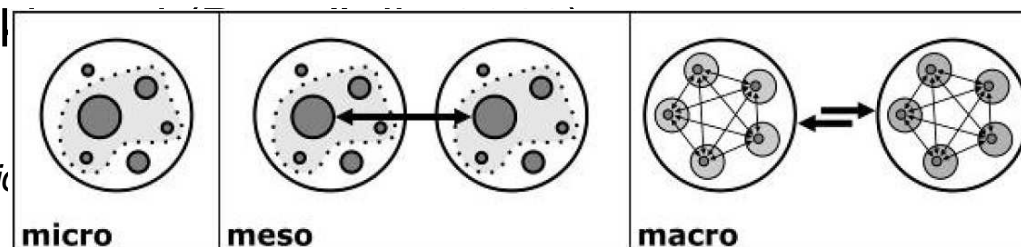
Univerza v  
Ljubljani

Fakulteta  
za gradbeništvo  
in geodezijo

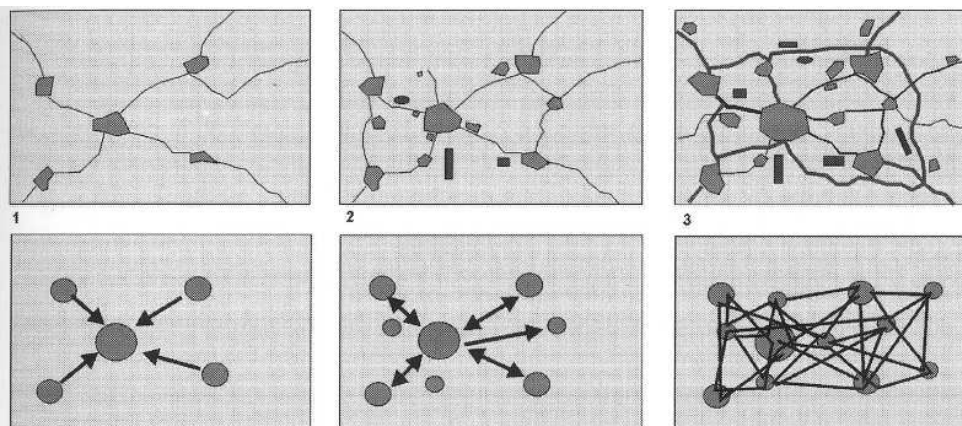


# Policentrično urbano omrežje

- funkcionalna integrirana družbeno-prostorska entiteta, sestavljeno iz urbanih središč, katerih razvoj je odvisen od vladnih strategij upravljanja, ki prepoznajo in podpirajo krepitev vzajemnih interesov, dopolnjevanja, sinergij in potencialov za medsebojno sodelovanje (POLYCE, 2012).
- ne gre le za hierarhijo urbanih središč, temveč za njihovo mreženje ter oblikovanje urbanih regij, in ne le na nacionalni, temveč tudi na evropski ravni.



Slika 10: Prostorske ravni policentrickih urbanih omrežij  
(Vir: Polyce. 2013, str.72).

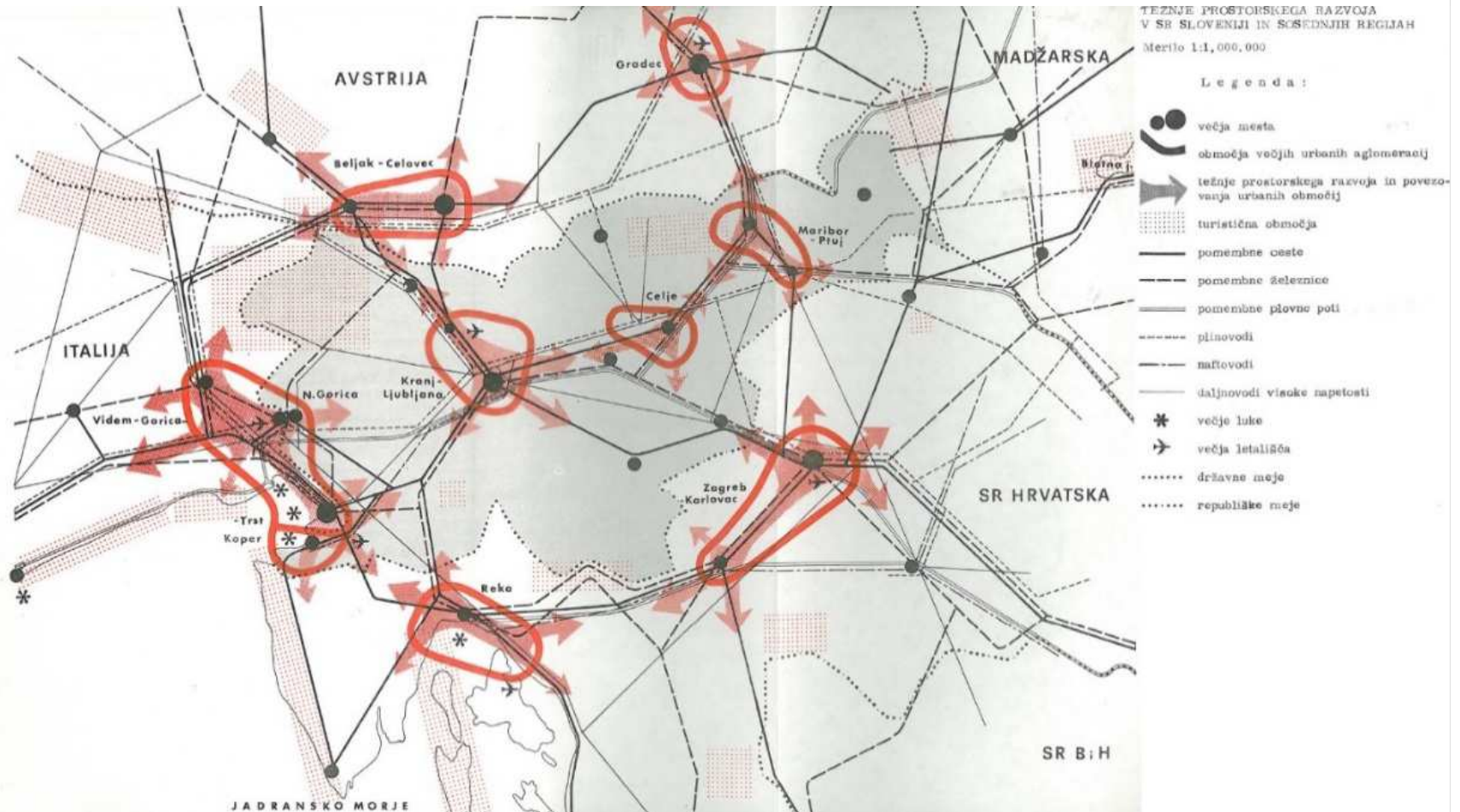


1 – solitarno mesto, 2 – mesto z obmestjem, 3 – regijsko mesto

(Vir: Drozg, 2008, str. 43)



# Razvoj urbanega omrežja



Univerza v  
Ljubljani

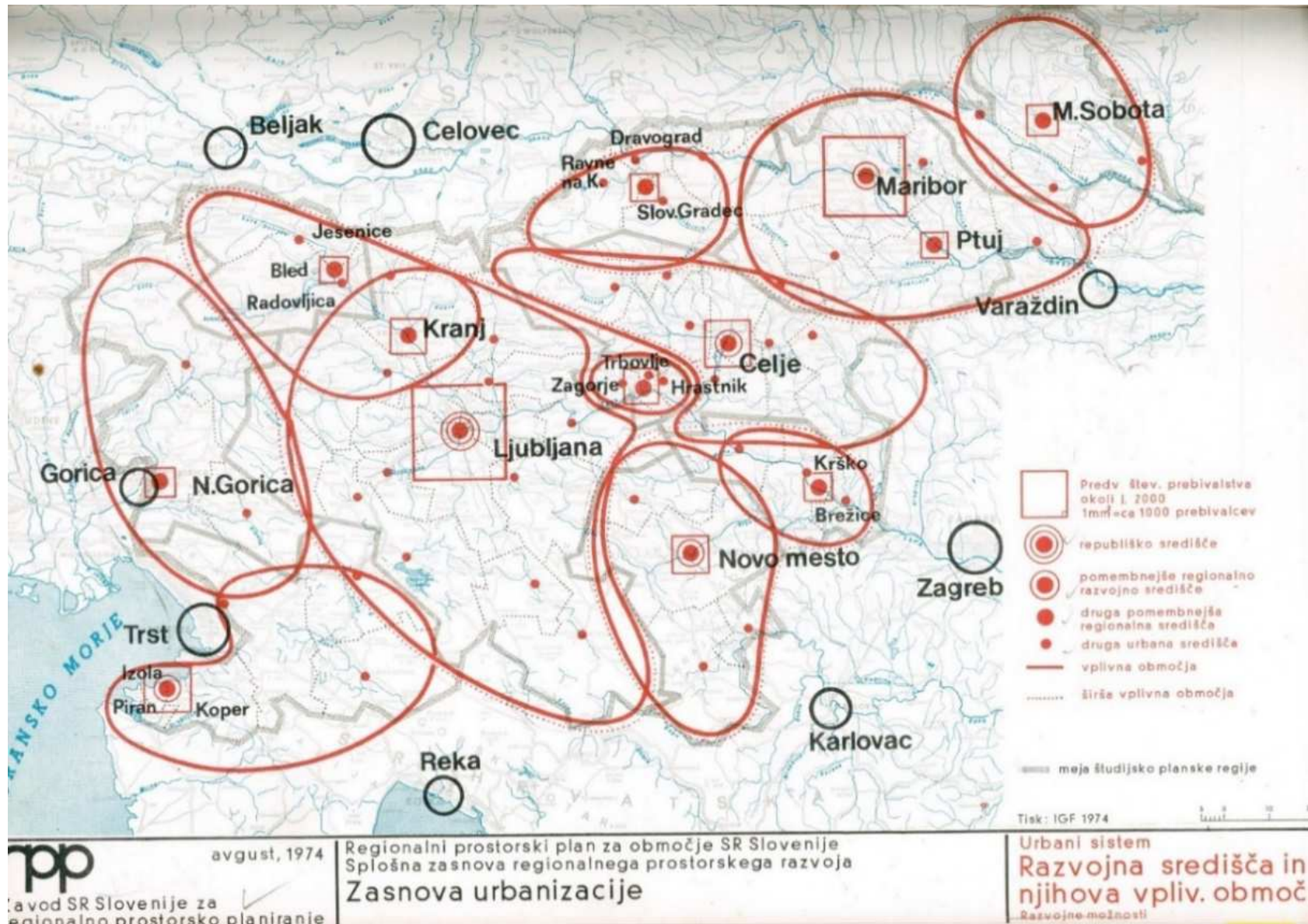
Fakulteta  
za gradbeništvo  
in geodezijo



*Težnje prostorskega razvoja v SR Sloveniji in sosednjih regijah (Vir: Zavod SRS za RPP, 1972).*

Univerza v  
Ljubljani

Fakulteta  
za gradbeništvo  
in geodezijo

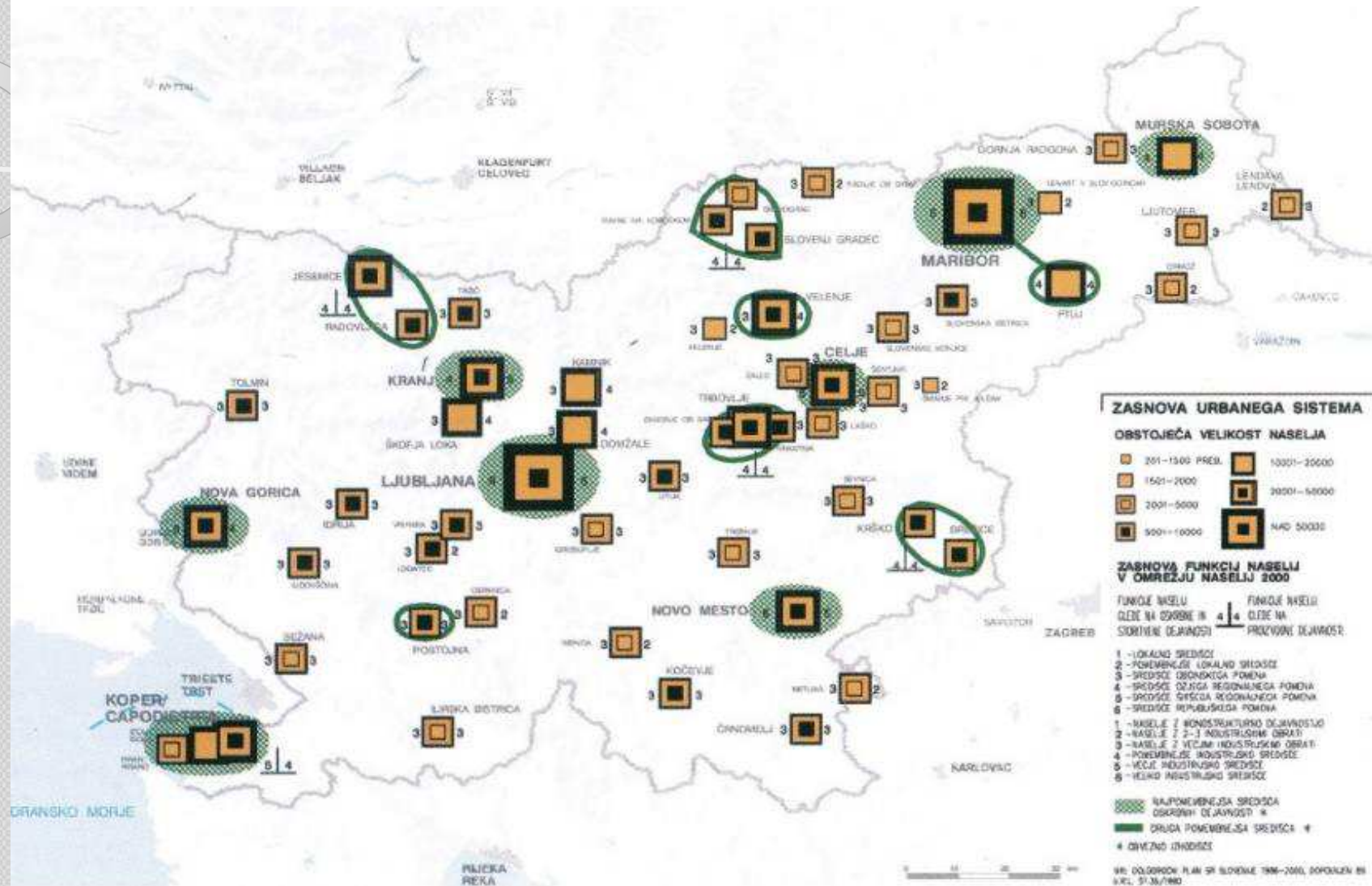


Razvojna središča in njihova vplivna območja - razvojne možnosti  
(Vir: Zasnova urbanizacije, 1974, str. 60).



Univerza v  
Ljubljani

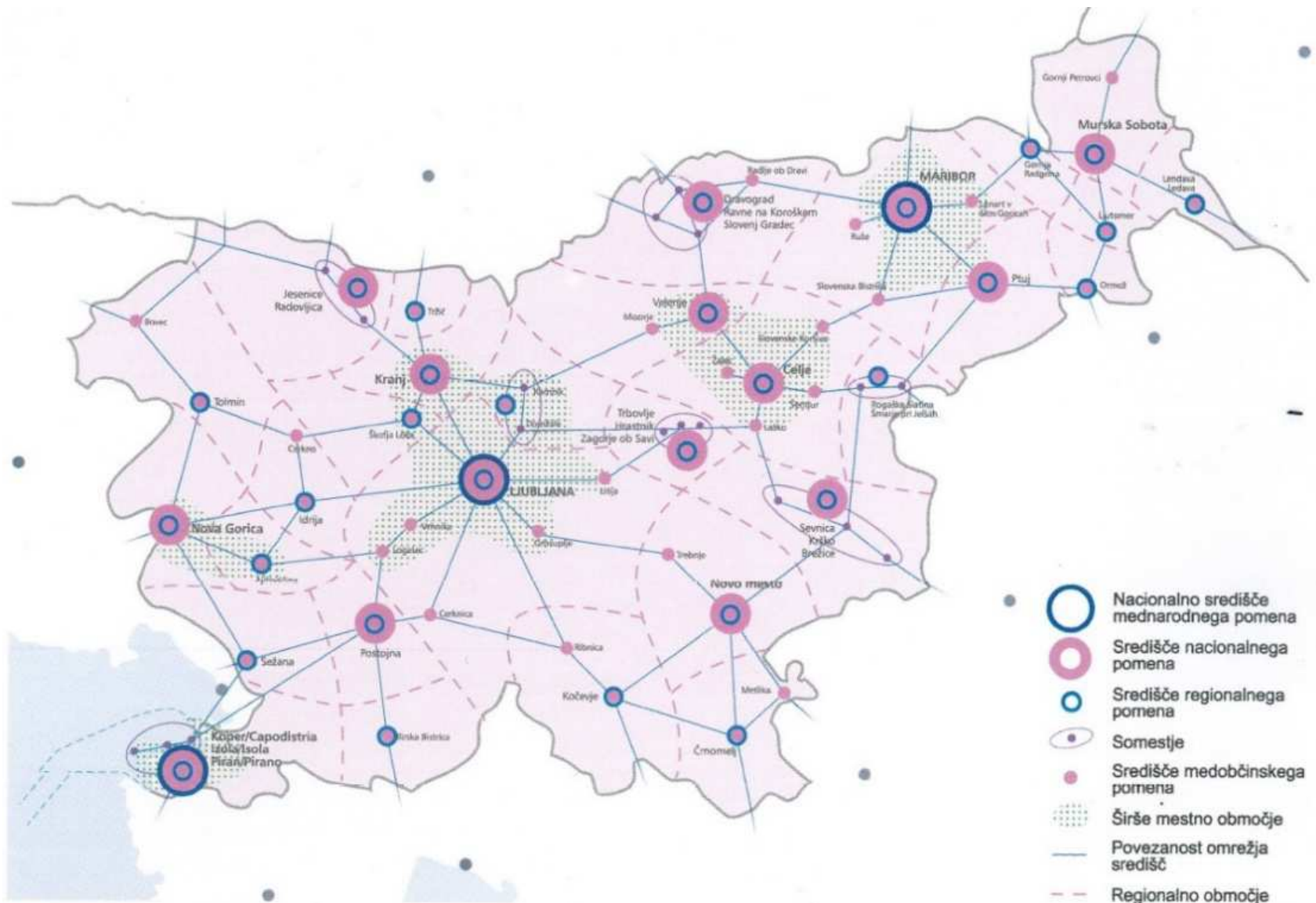
Fakulteta  
za gradbeništvo  
in geodezijo



*Dolgoročni plan SR Slovenije (Vir: DPSRS, 1985, kartografski del, 1997).*

Univerza v  
Ljubljani

Fakulteta  
za gradbeništvo  
in geodezijo



Zasnova policentričnega urbanega sistema in razvoj širših mestnih območij (Vir: SPRS, 2004).

# Ugotovitve

- Poselitvene strukture v Sloveniji se kažejo predvsem kot razpršena poselitev in razpršena gradnja.
- Suburbanizacija je eden najboljsežnejših procesov v prostoru.
- Ogrodje policentričnega sistema dejansko tvorijo majhna mesta (v večini primerov so to le lokalna središča, ki pa so brez sodelovanja in povezovanja z drugimi urbanimi središči na isti ali različni prostorski ravni prešibka za uspešnejši samostojni razvoj).
- Tipološke in okoljske značilnosti naselij se vse hitreje spreminjajo (novo nastala naselja stanovanjskih hiš nekmečkega prebivalstva v bližini mestnih središč in močno preobražene nekdanje vasi).
- Razvoj številnih urbanih naselij je bolj ali manj spontan, saj prostorska zakonodaja z obstoječim sistemom sektorskega usklajevanja ne omogoča dejanskega načrtovanja prostorskega razvoja.
- Najpomembnejše je, da policentrični koncept še vedno vsebuje cilje in smotre kot so enakovreden dostop do javnih dejavnosti, delovnih mest, storitev, znanja in informacij. Prav tako je pomembno, da vseh 51 urbanih središč hkrati predstavlja prometna vozlišča tako v Sloveniji kot v regiji Alpe-Jadran (Prosen et al., 2008).
- V veliki večini je ugotovljena šibka vloga somestij.

Univerza v  
Ljubljani

Fakulteta  
za gradbeništvo  
in geodezijo



# Vloga v mednarodnem prostoru

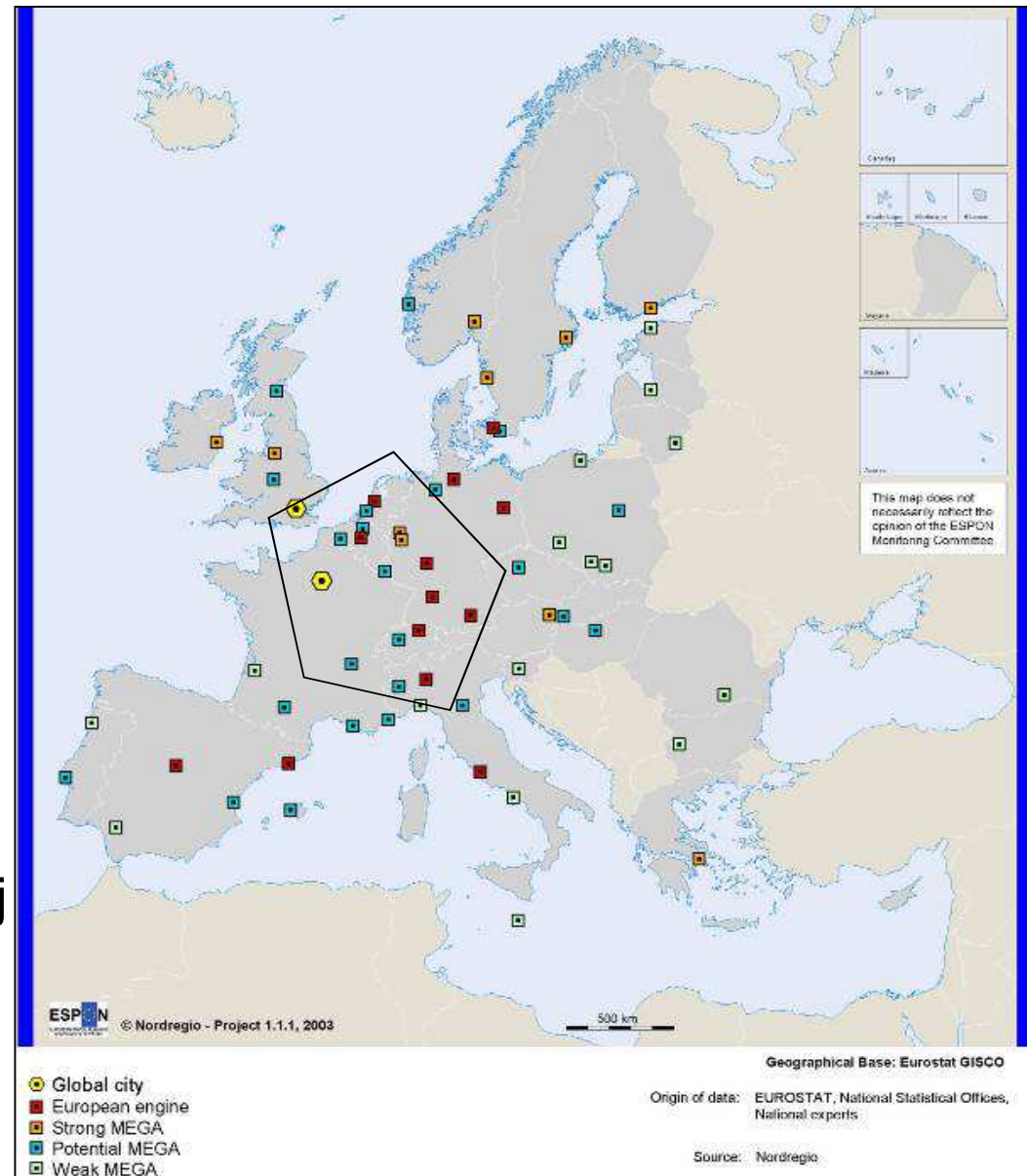
Univerza v  
Ljubljani

Fakulteta  
za gradbeništvo  
in geodezijo



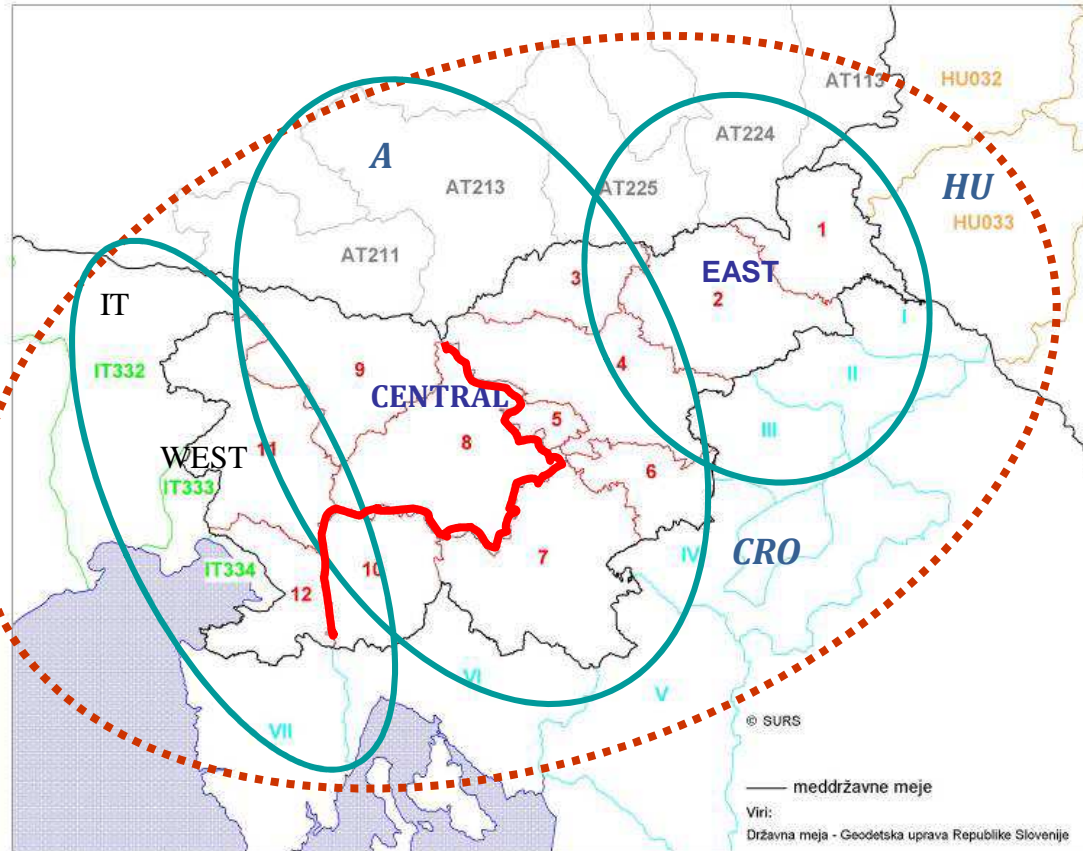
Območje »Pentagon«  
sestavlja pet največjih  
metropolitanskih območij  
rasti (MEGA) v osrčju  
EU

(Vir: ESPON 1.1.1  
2004).



**Statistične regije RS in njim enakovredne obmejne enote sosednjih držav**

Statistični urad Republike Slovenije



**Slovenija: statistične regije**

- 1 Pomurska
- 2 Podravska
- 3 Koroška
- 4 Savinjska
- 5 Zasavska
- 6 Spodnjeposavska
- 7 Jugovzhodna Slovenija
- 8 Osrednjeslovenska
- 9 Gorenjska
- 10 Notranjsko-kraška
- 11 Goriška
- 12 Obalno-kraška

**Italija: provincie**

- IT332 Udine
- IT333 Gorizia
- IT334 Trieste

**Avstrija: Gruppen von politischen Bezirken**

- AT211 Klagenfurt-Villach
- AT213 Unterkärnten
- AT224 Oststeiermark
- AT225 West und Sudsteiermark
- AT113 Sudburgenland

**Madžarska: megyek**

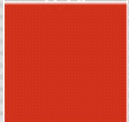
- HU032 Vas
- HU033 Zala

**Hrvaška: županije**

- I Medimurska
- II Varaždinska
- III Krapinsko-zagorska
- IV Zagrebačka
- V Karlovačka
- VI Primorsko-goranska
- VII Istarska

Univerza v  
Ljubljani

Fakulteta  
za gradbeništvo  
in geodezijo



Območja potencialnega čezmejnega in regionalnega sodelovanja (RePUS 2007).



Wabito 1. seja  
%tunijaki od bor...

Univerza v  
Ljubljani

Fakulteta  
za gradbeništvo  
in geodezijo



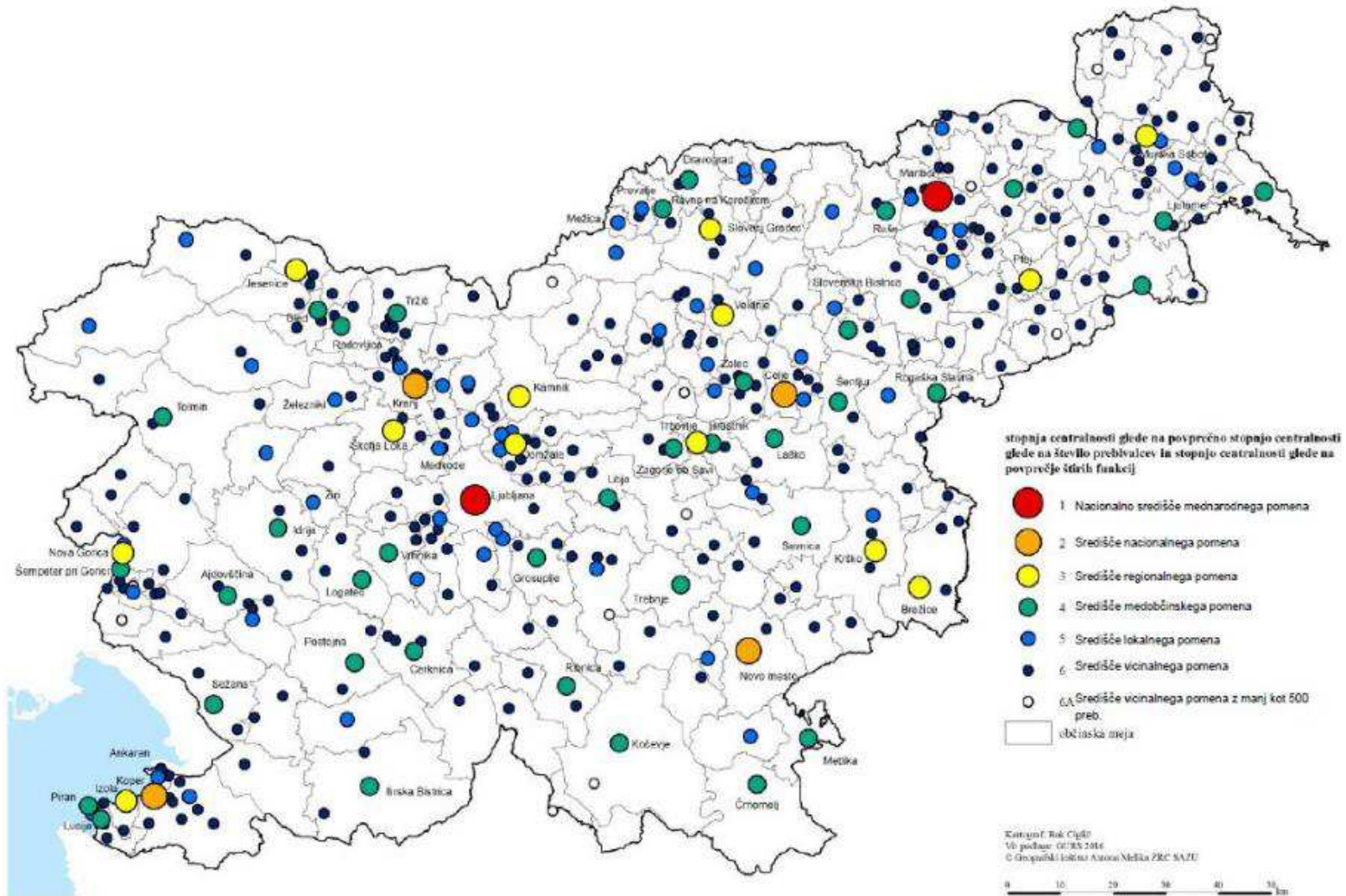
# Ugotovitve

- Konkurenčnost slovenskih mest je odvisna tudi od vpetosti v omrežja (srednje)evropskih mest
- Močan vpliv na razvoj slovenskih mest imajo predvsem bližnja mesta, »tradicionalni tekmeci« v sosednjih državah: Zagreb, Reka, Trst, Gradec, Gorica, Celovec, Beljak
- FOU, ki bi segala na območje dveh sosednjih držav, kar je marsikje v zahodni Evropi že dejstvo, v Sloveniji (še) ni. Še najbližje pojmu čezmejne regije so urbana regija Gorica - Videm - Nova Gorica, nadalje Koper in tržaško metropolitansko območje ter razvojna os Gradec - Maribor.
- Vpliv novih infrastrukturnih in komunikacijskih sistemov na funkcionalna prepletanja med vedno večjimi prostorsko endogenimi območji, ne oziraje se na politične ali administrative meje.

# Funkcionalni odnosi in opremljenost urbanih središč v policentričnem urbanem omrežju

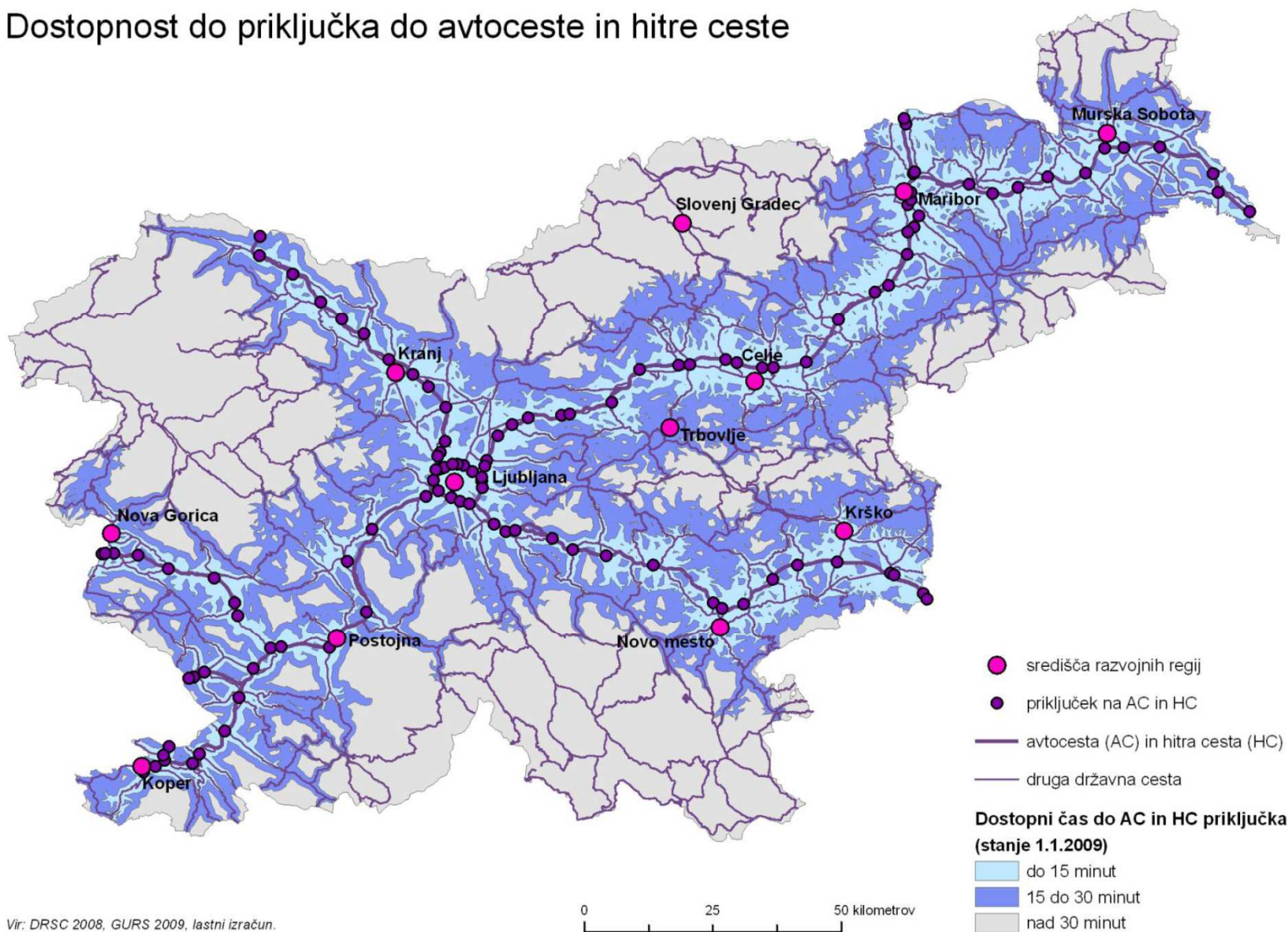
Univerza v  
Ljubljani

Fakulteta  
za gradbeništvo  
in geodezijo



Opremljenost urbanih središč s storitvami splošnega in splošnega gospodarskega pomena (Vir: Nared et al., 2016, str. 63).

## Dostopnost do priključka do avtoceste in hitre ceste



Univerza v  
Ljubljani

Fakulteta  
za gradbeništvo  
in geodezijo



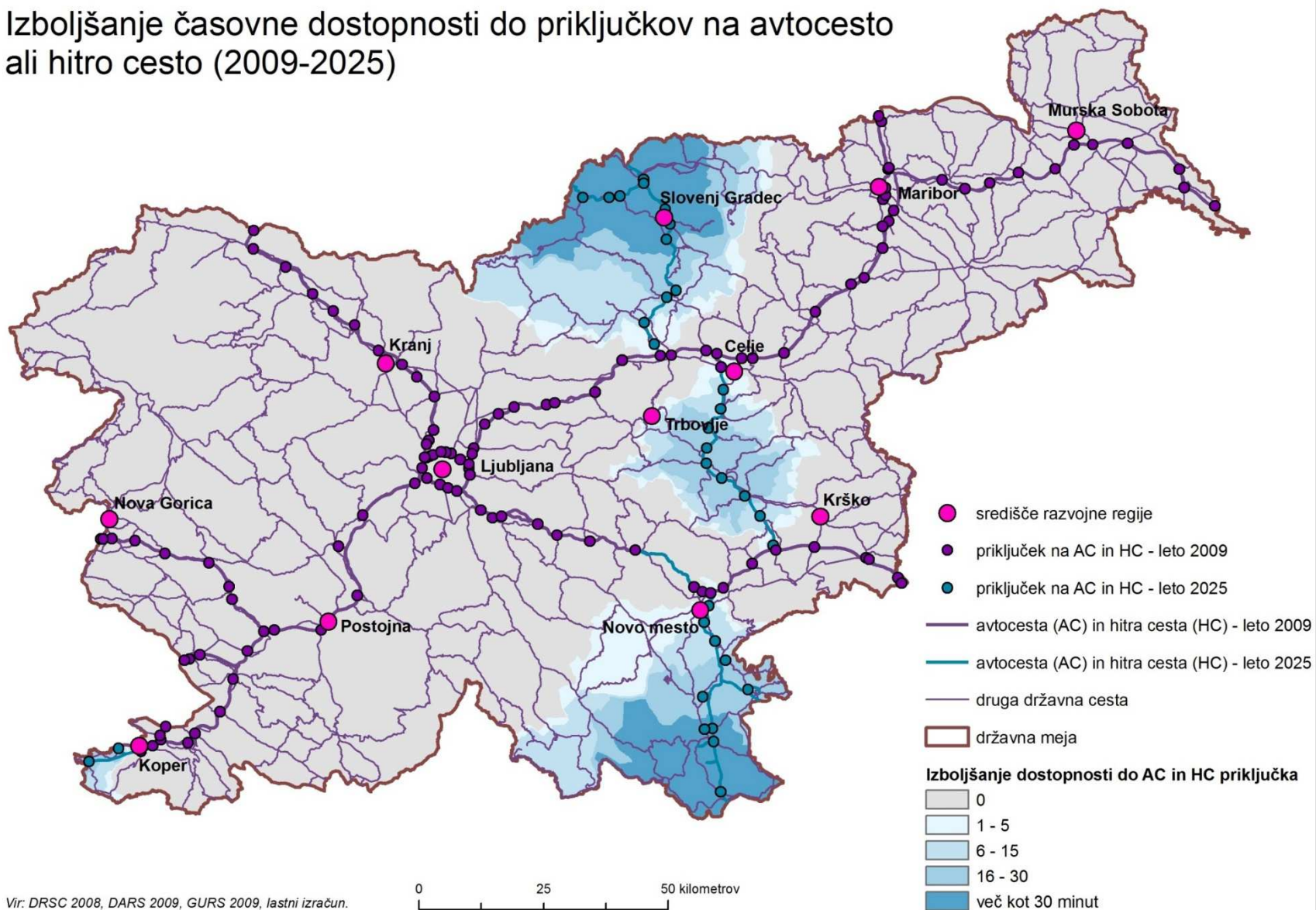
Prikaz dostopnosti do avtocestnih priključkov in priključkov na hitre ceste s časoma 15 in 30 minut (Vir: Pogačnik, Zavodnik Lamovšek, Drobne, 2009).



## Izboljšanje časovne dostopnosti do priključkov na avtocesto ali hitro cesto (2009-2025)

Univerza v  
Ljubljani

Fakulteta  
za gradbeništvo  
in geodezijo



# Ugotovitve

- V Sloveniji nastajajo urbane aglomeracije v okolici večjih urbanih središč, kjer dela pretežni del vseh zaposlenih.
- V urbanih središčih je registriranih več kot polovica vseh dejavnosti.
- Poleg Ljubljane se nadpovprečno razvijajo le središča v koridorju ob slovenskem avtocestnem križu.
- V Sloveniji je le deset srednje velikih mest (Prosen et al., 2008).
- Čeprav se zdi opremljenost naselij s centralnimi funkcijami danes že precej zastarel pristop k opredeljevanju stopenj centralnosti, imajo centralna naselja, še posebej tista na nižjih stopnjah v hierarhiji, še vedno poglobljeno nalogo pri izenačevanju življenjskih in delovnih pogojev.
- Vloga IKT se pri tem povečuje, tudi na podeželskih (perifernih) območjih

Univerza v  
Ljubljani

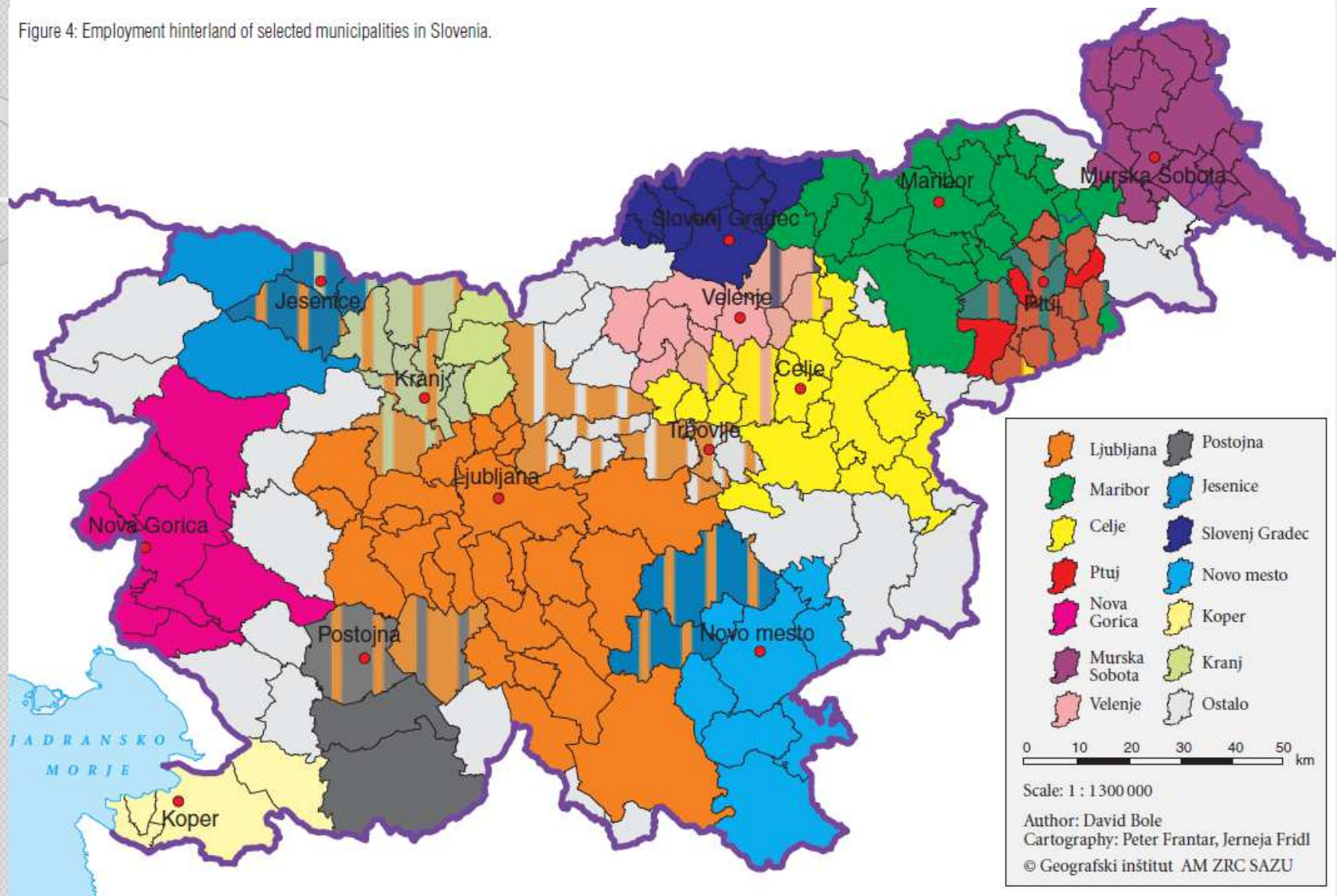
Fakulteta  
za gradbeništvo  
in geodezijo



# Notranji razvoj FOU

- Izhajamo iz ciljev Strategije razvoja Slovenije za obdobje 2014–2020, ki izpostavljajo blaginjo, gospodarsko rast, povečanje produktivnosti dela, krepitev inovativnosti in kreativnosti, spodbudno poslovno okolje za družbeno odgovorno podjetništvo, učinkovito upravljanje prostorskih potencialov ter **aktiviranje primerjalnih prednosti slovenskih regij**.
- Pomembni dejavniki regionalnega prostorskega razvoja:
  - Zaposlitvena središča in gospodarski razvoj (tudi turizem)
  - „Samozadostnost“ regij (stanovanjska in zaposlitvena)
  - BDP regij
  - Odnos med mesti in podeželjem
  - Infrastrukturalna opremljenost in dostop do infrastrukture (prometna, energetska...)
  - Podnebne spremembe
  - Razpored in raba naravnih virov
  - Demografske spremembe
  - Razmerje med razvojnimi in varstvenimi območji
  - Varnost (naravne in druge nesreče, kriminal)
  - Tehnološki razvoj

Figure 4: Employment hinterland of selected municipalities in Slovenia.



Univerza v  
Ljubljani

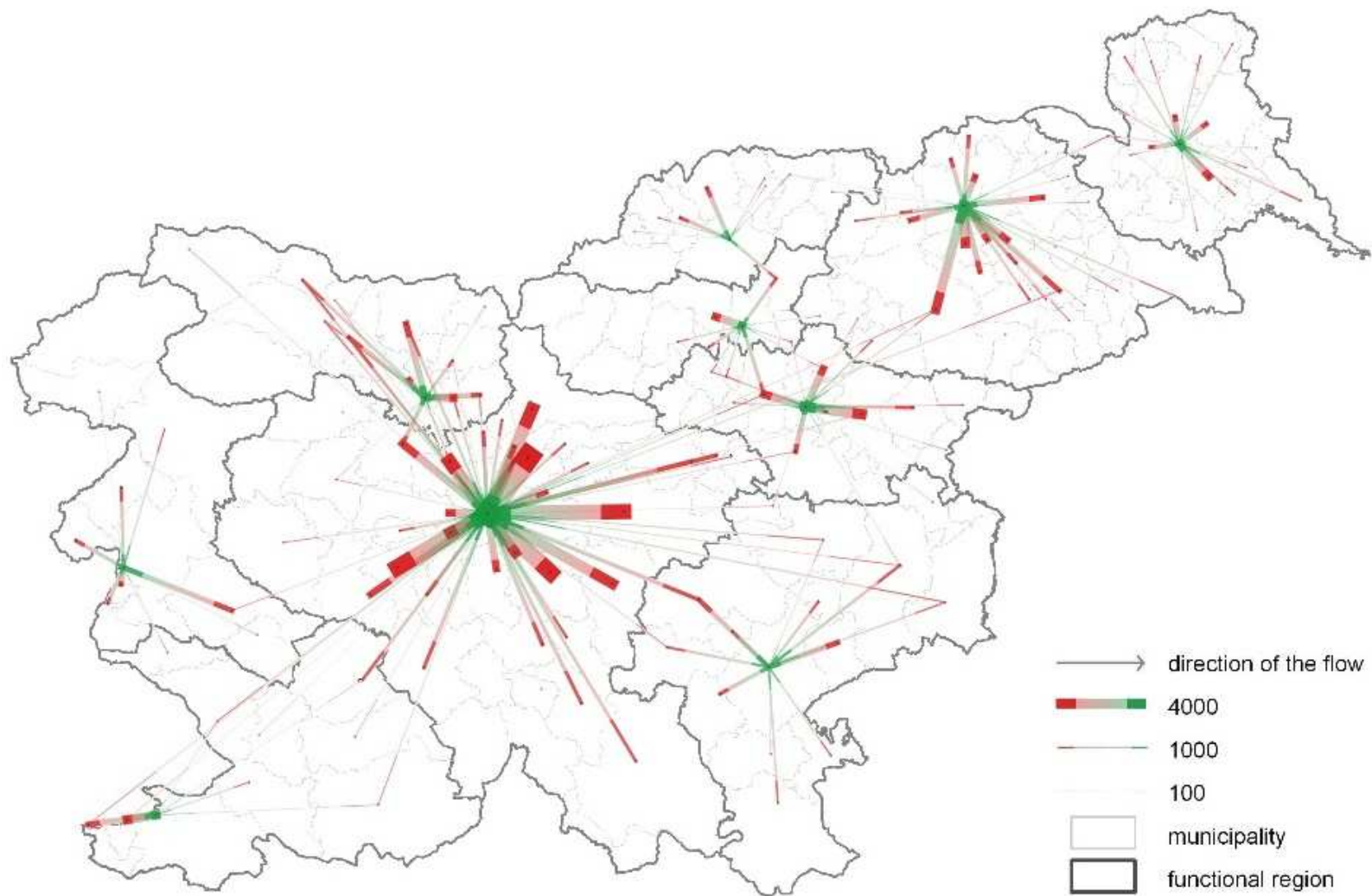
Fakulteta  
za gradbeništvo  
in geodezijo



*Zaposlitvena zaledja izbranih občin Slovenije leta 2002 (Vir: Bole, 2004).*

Univerza v  
Ljubljani

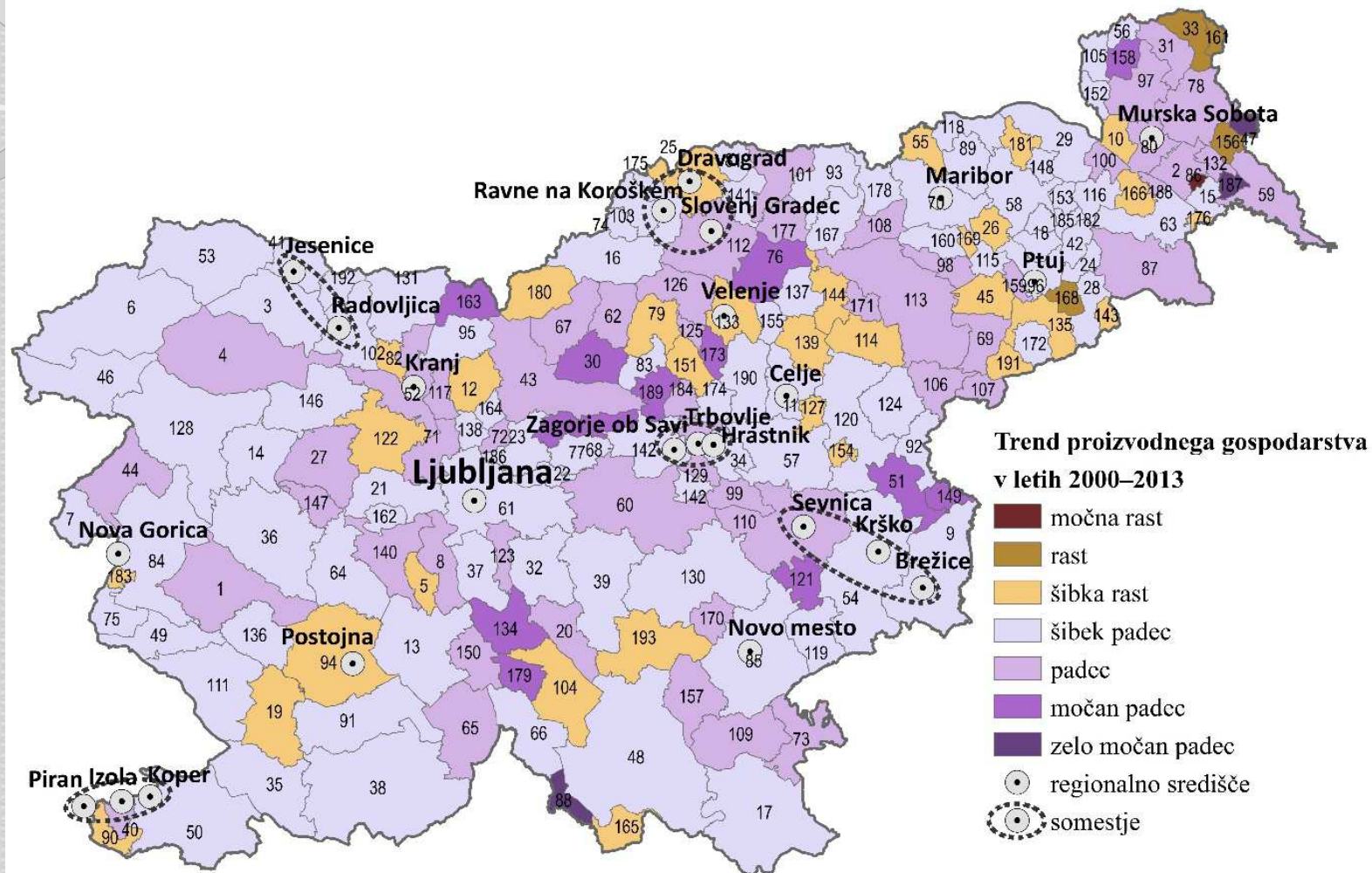
Fakulteta  
za gradbeništvo  
in geodezijo



10 središč funkcionalnih regij s tokovi delovne mobilnosti leta 2002 (Vir: Konjar et al., 2010; opomba: prikazani so samo tokovi s 100 in več interakcijami)

Univerza v  
Ljubljani

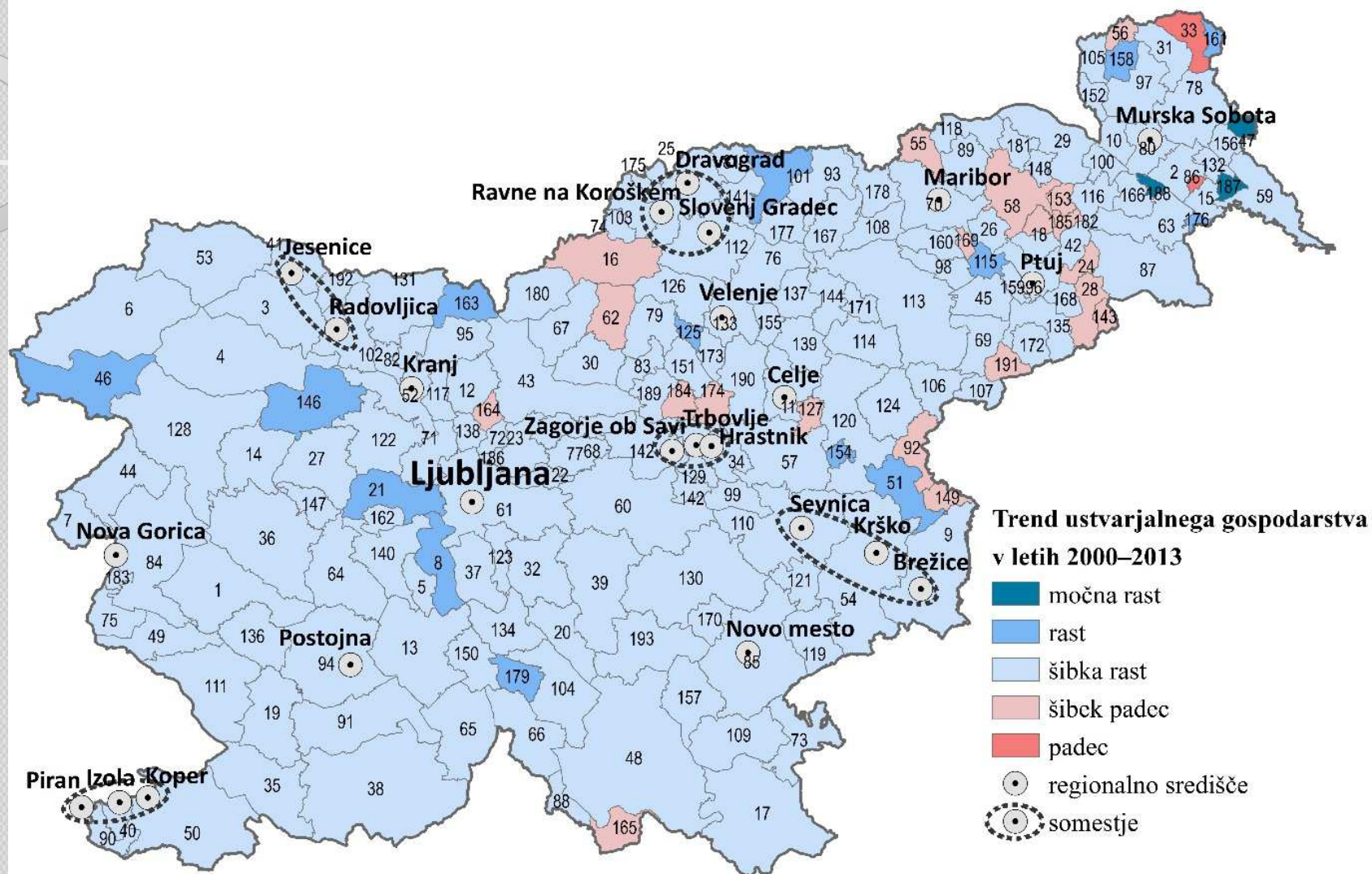
Fakulteta  
za gradbeništvo  
in geodezijo



Trend proizvodnega gospodarstva (P) v obdobju 2000–2013 (občine iz leta 2000; Vir: Zavodnik Lamovšek, Vidmar in Drobne, 2016).

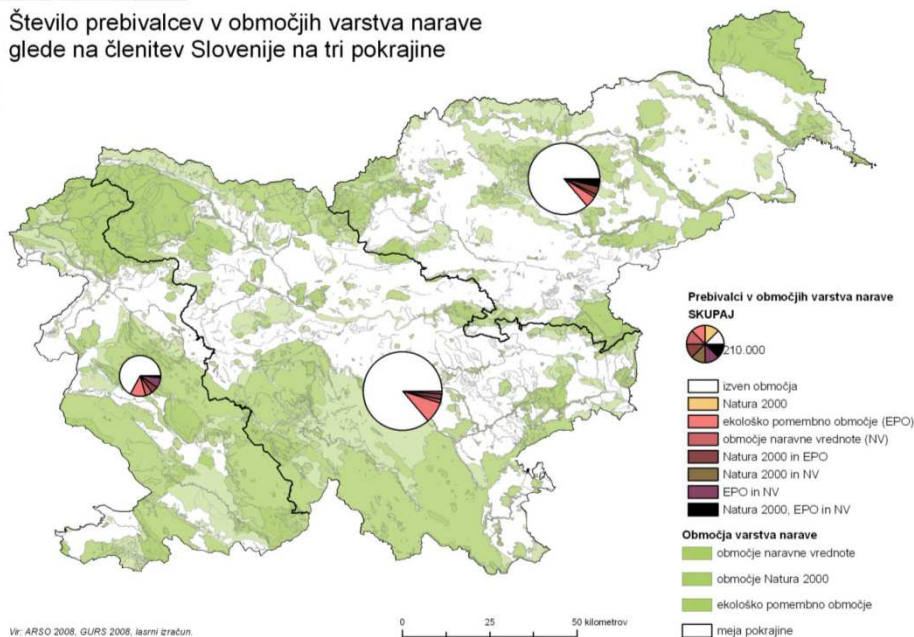
Univerza v  
Ljubljani

Fakulteta  
za gradbeništvo  
in geodezijo

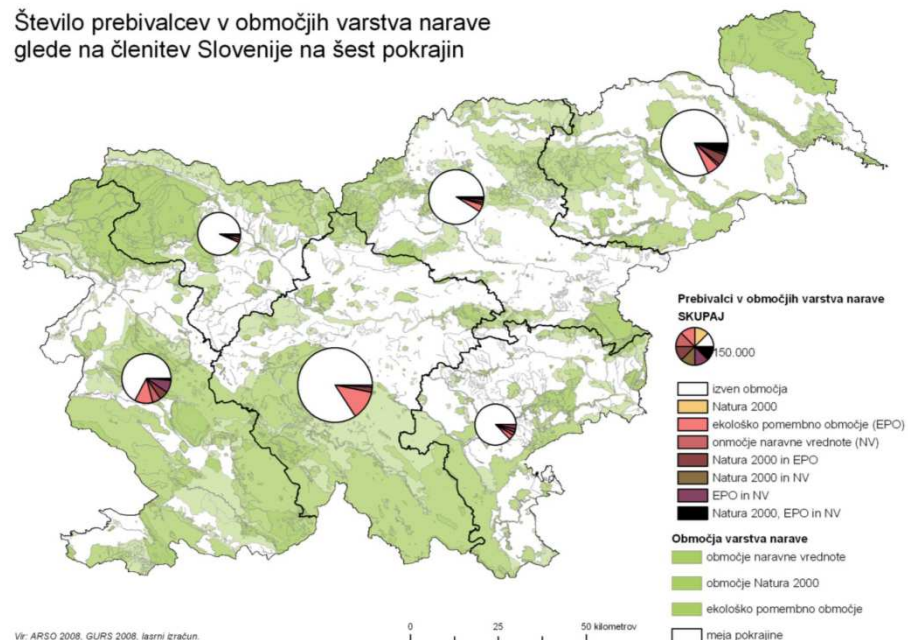


Trend ustvarjalnega gospodarstva (U) v obdobju 2000–2013 (občine iz leta 2000; Vir: Zavodnik Lamovšek, Vidmar in Drobne, 2016).

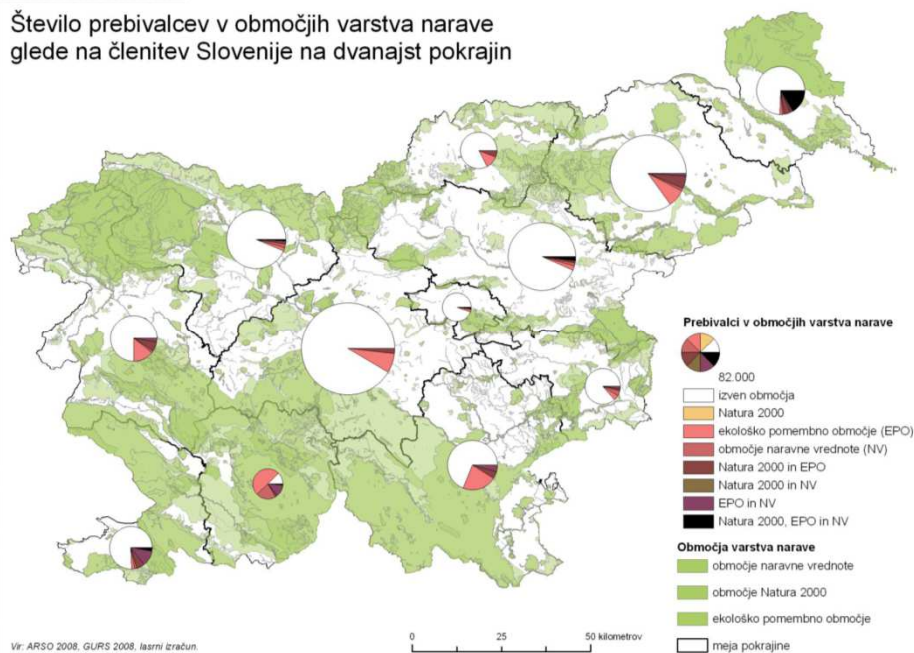
Število prebivalcev v območjih varstva narave glede na členitev Slovenije na tri pokrajine



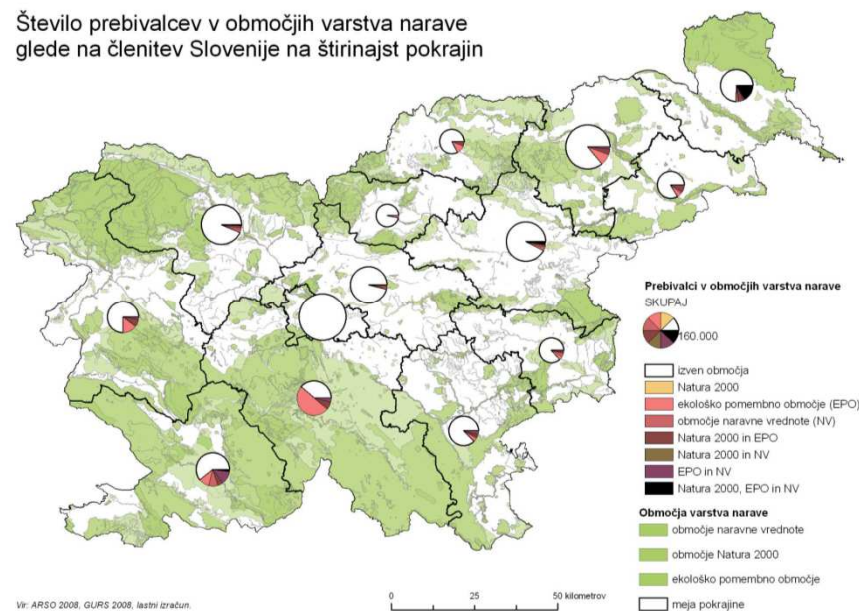
Število prebivalcev v območjih varstva narave glede na členitev Slovenije na šest pokrajin



Število prebivalcev v območjih varstva narave glede na členitev Slovenije na dvanajst pokrajin

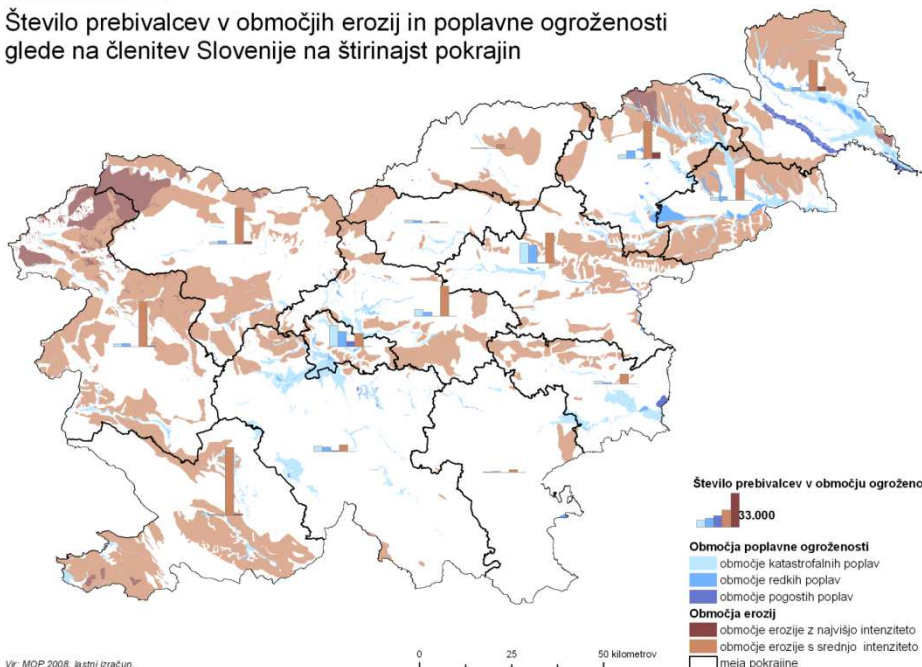


Število prebivalcev v območjih varstva narave glede na členitev Slovenije na štirinajst pokrajin





Število prebivalcev v območjih erozij in poplavne ogroženosti glede na členitev Slovenije na štirinajst pokrajin



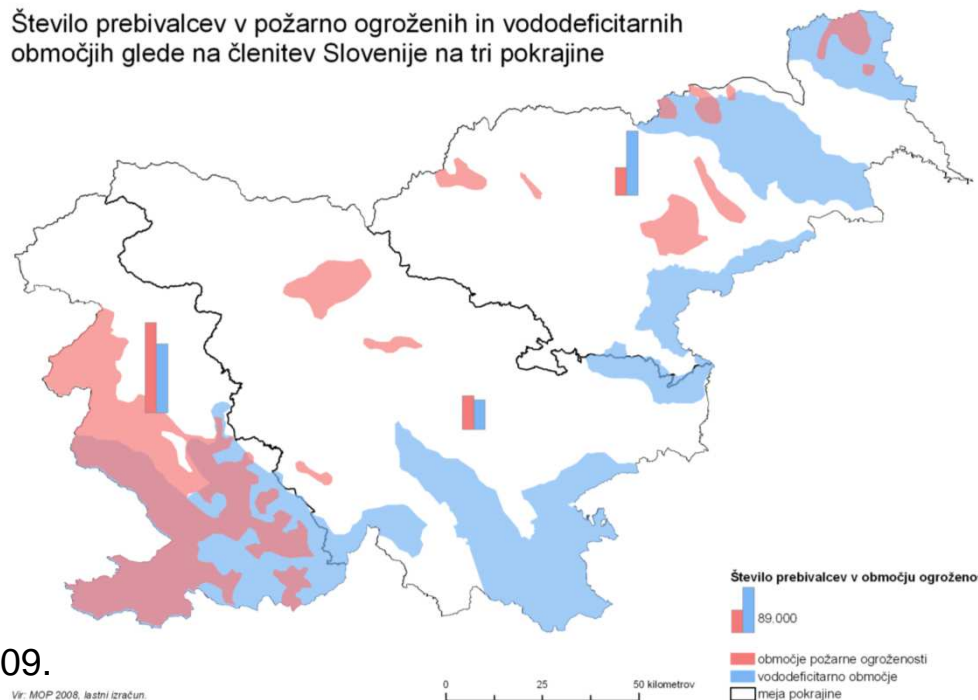
Univerza v Ljubljani

Fakulteta za gradbeništvo in geodezijo



Pogačnik, A., Zavodnik Lamovšek, A., Drobne, S. 2009.

Število prebivalcev v požarno ogroženih in vododeficitarnih območjih glede na členitev Slovenije na tri pokrajine



# Ugotovitve

- Pomembne ugotovitve novih študij - drugačen pogled na prostorski razvoj
- Ne moremo strogo zamejiti funkcionalnih urbanih regij, saj se te prepletajo in komaj zaznavno prehajajo ena v drugo
- Razvojne razlike med območji so še vedno zelo velike
- Še vedno nejasen odnos med centrom in periferijo /mestom ni podeželjem

Univerza v  
Ljubljani

Fakulteta  
za gradbeništvo  
in geodezijo



# FUO danes...

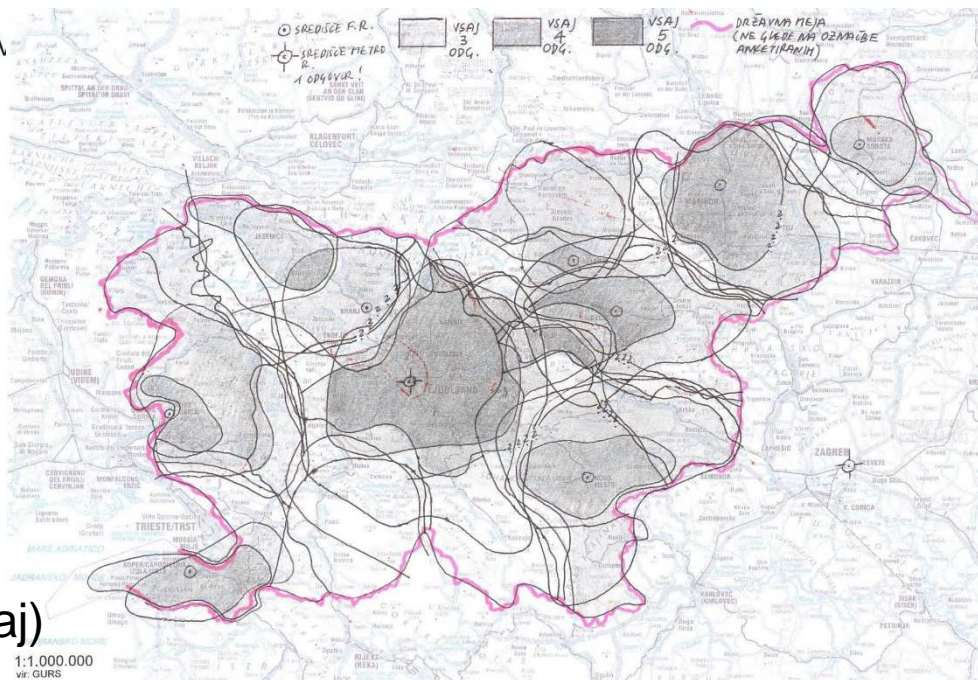


15 gravitacijskih območij središč nacionalnega pomena Slovenije

(Vir: SPRS, 2004).

Meja na mojuju med RS in RH je prevzeta po pogodbi o skupni državni meji med RS in RH (paragraf 1), ki sta ga 19.07.2001 potrdili obe vladi. 20.07.2001 pa je bil parafiran s strani vodji pogajalskih skupin.

Karta št.3 ZASNOVA POSELITV



Sedanja funkcionalna območja (znotraj) Slovenije (Vir: Pogačnik et al., 2010).

# KAM GREMO?

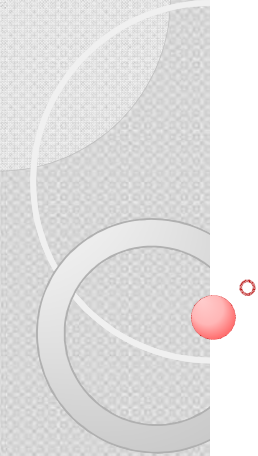
## Štirje vidiki FUO – izziv za prihodnji prostorski razvoj Slovenije

- Funkcionalna urbana območja (FUO) in policentrično urbano omrežje
- Večjedrna FUO in opremljenost centralnih naselij s funkcijami splošnega pomena oz. javnega interesa
- FUO in regionalni razvoj
- Čezmejna FUO

Univerza v  
Ljubljani

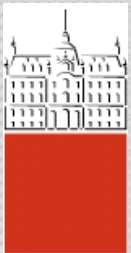
Fakulteta  
za gradbeništvo  
in geodezijo





Univerza v  
*Ljubljani*

Fakulteta  
*za gradbeništvo  
in geodezijo*



# Vprašanja za razpravo

# Funkcionalna urbana območja (FUO) in policentrično urbano omrežje

- Ali lahko vzpostavitev FUO vpliva na nadaljnji razvoj policentričnega urbanega omrežja?
- Na kakšen način se lahko urbana središča dopolnjujejo, da bo na nacionalni ravni zagotovljen uravnotežen in trajnostni prostorski razvoj?
- Ali lahko s pomočjo FUO racionaliziramo dosedanje policentrično urbano omrežje in ali je to potrebno?

Univerza v  
Ljubljani

Fakulteta  
za gradbeništvo  
in geodezijo



# Večjedrna FUIO in opremljenost centralnih naselij s funkcijami splošnega pomena oz. javnega interesa

- Ali lahko koncept FUIO nadomesti sedanji koncept somestij v policentričnem urbanem omrežju?
- Kakšne so funkcionalne povezave urbanih središč znotraj FUIO in kako se urbana središča znotraj FUIO medsebojno dopolnjujejo glede dejavnosti javnega interesa ter infrastrukturne opremljenosti?
- Kakšna sta po vašem mnenju pomen in način sodelovanja z deležniki znotraj FUIO in med njimi?

Univerza v  
Ljubljani

Fakulteta  
za gradbeništvo  
in geodezijo



# FUO in regionalni razvoj

- Na katere skupne izzive notranjega regionalne razvoja bodo morale odgovoriti FUA (v mislih imamo tako vsebinska oz. tematska kot institucionalna oz. organizacijska vprašanja)?
- Ali so lahko FUO eden izmed ključnih gradnikov oz. gonilnih sil nadaljnjega regionalnega prostorskega razvoja Slovenije?

Univerza v  
Ljubljani

Fakulteta  
za gradbeništvo  
in geodezijo





# Čezmejna FOU

- Na kateri ravni vključevanja Slovenije v mednarodni prostor lahko FOU igrajo večjo vlogo: na ravni evropskih makroregij ali na ravni čezmejnih funkcionalnih urbanih območij?
- Ali imajo FOU dovolj veliko vlogo za diferenciacijo položaja Slovenije na različnih ravneh v Evropi (čezmejni, meddržavni, makro regionalni...)?
- Na kateri ravni predstavljajo FOU za slovenski prostor večjo razvojno dodano vrednost - tako z vidika sodelovanja kot z vidika konkurence v mednarodnem prostoru?

Univerza v  
Ljubljani

Fakulteta  
za gradbeništvo  
in geodezijo





# Uporaba koncepta FOU

- Ali je treba FOU obravnavati kot mehki ali normativni instrument za uresničevanje ciljev prostorskega razvoja Slovenije?
- Ali potrebujemo za uspešnejše uresničevanje ciljev prostorskega razvoja Slovenije FOU ali FR kot strogo zamejena območja, ki so uveljavljena tudi kot ena izmed ravni upravljanja prostora?
- Ali lahko FOU delujejo brez jasno načrtane urbane politike?