



ZAVOD za GOZDOVE
SLOVENIJE

STROKOVNO MNENJE

ZA

ODSTREL VELIKIH ZVERI

ZA OBDOBJE 1. 10. 2013 – 30. 9. 2014



KAZALO VSEBINE:

1	UVOD	5
2	RJAVI MEDVED (<i>Ursus arctos</i> L.)	8
2.1	Monitoring populacije rjavega medveda v Sloveniji.....	8
2.2	Dosedanji trend odvzema rjavega medveda.....	13
2.3	Škoda, ki jo je povzročil rjavi medved na človekovem premoženju.....	15
2.4	Delo intervencijske skupine za rjavega medveda	18
2.5	Upravljanje z rjavim medvedom v R Hrvaški	18
2.6	Zaključni komentar pred predlogom odstrela rjavega medveda za obdobje 1. 10. 2013 – 30. 9. 2014	19
2.7	Predlog odstrela rjavega medveda za obdobje 1. 10. 2013 - 30. 9. 2014.....	22
3	VOLK (<i>Canis lupus</i> L.)	26
3.1	Monitoring populacije volka v Sloveniji	26
3.2	Dosedanji trend odvzema volka.....	29
3.3	Škoda, ki jo je povzročil volk na človekovem premoženju.....	30
3.4	Upravljanje z volkom v R Hrvaški	32
3.5	Zaključni komentar pred predlogom odstrela za obdobje 1. 10. 2013 - 30. 9. 2014.....	33
3.6	Predlog načrta odstrela volkov za obdobje 1. 10. 2013 - 30. 9. 2014	36
4	RIS (<i>Lynx lynx</i> L.)	40
4.1	Monitoring populacije risa v Sloveniji.....	40
4.2	Dosedanji trend odvzema risa	41
4.3	Škoda, ki jo je povzročil ris na premoženju.....	42
4.4	Zaključni komentar pred predlogom odstrela risa za obdobje 1. 10. 2013 - 30. 9. 2014.....	43
4.5	Predlog načrta odstrela risa za obdobje 1. 10. 2013 - 30. 9. 2014.....	43



KAZALO PREGLEDNIC:

Preglednica 1: Rezultati štetij rjavega medveda na stalnih števnih mestih, 2003 – 2013	8
Preglednica 2: Število znakov prisotnosti rjavega medveda v loviščih s posebnim namenom Jelen in Medved za obdobje 1999 – 30. 6. 2013 ter Snežnik Kočevska Reka in Ljubljanski vrh za obdobje 2007 – 30. 6. 2013	12
Preglednica 3: Odvzem medvedov iz narave v času od leta 1995 do leta 2012 po spolu in telesni masi	13
Preglednica 4: Odvzem medvedov v obdobju 1. 10. 2012 do 30. 6. 2013 po lovsko upravljavskih območjih in vzrokih odvzema	14
Preglednica 5: Odvzem medvedov v obdobju 1. 10. 2012 do 30. 6. 2013 po lovsko upravljavskih območjih, spolu in masnih kategorijah	14
Preglednica 6: Pregled izdelanih individualnih strokovnih mnenj ZGS za vznemirjanje živali, za izredni odvzem medvedov iz narave z odlovom in preselitvijo ter odstrelom v obdobju 1. 10. 2012 - 30. 6. 2013.....	15
Preglednica 7: Škodni primeri in ocenjena odškodnina od rjavega medveda po letih v obdobju 1994 - 30. 6. 2013.....	15
Preglednica 8: Število in ocenjena vrednost škodnih primerov od rjavega medveda v obdobju 1. 1. – 30. 6. 2013 po LUO	16
Preglednica 9: Agencija RS za okolje – razpisi za električne ograje (Vir: ARSO, poročila o javnih razpisih)	17
Preglednica 10: Zavod za gozdove Slovenije – nakup in postavitve zaščitnih ograj proti velikim zverem v okviru proračunske postavke 6328 – vlaganje v življenjsko okolje prostoživečih živali v zasebnih gozdovih	17
Preglednica 11: Število klicev po regijah v obdobju 2006 – 30. 6. 2013.....	18
Preglednica 12: Plan ter realizacija odvzema rjavega medveda na Hrvaškem.....	19
Preglednica 13: Število znakov prisotnosti volka v loviščih s posebnim namenom Jelen in Medved za obdobje 1992 – 30. 6. 2013 ter za lovišči s posebnim namenom Snežnik Kočevska Reka in Ljubljanski vrh za obdobje 2007 – 30. 6. 2013	28
Preglednica 14: Odvzem volkov iz narave po vzrokih v obdobju 1995 – 2012	29
Preglednica 15: Odvzem volka v obdobju 1. 10. 2012 – 30. 6. 2013.....	29
Preglednica 16: Pregled izdelanih individualnih strokovnih mnenj ZGS za vznemirjanje živali, za izredni odvzem medvedov iz narave z odlovom in preselitvijo ter odstrelom v obdobju 1.10.2012 - 30.6.2013.....	30
Preglednica 17: Število škodnih primerov in ocenjena škoda od volka po letih v obdobju 1994 – 30. 6. 2013.....	30
Preglednica 18: Število škodnih primerov in ocenjena škoda po lovsko upravljavskih območjih od volka v obdobju 2005 – 30.6.2013.....	31
Preglednica 19: Planiran in realiziran odstrel na Hrvaškem za obdobje 2005 – 2011.	33
Preglednica 19: Število znakov prisotnosti risa v loviščih s posebnim namenom Jelen in Medved za obdobje 1999 – 31. 5. 2013 ter za lovišči s posebnim namenom Snežnik - Kočevska Reka in Ljubljanski vrh za obdobje 2007 – 31. 5. 2013	40
Preglednica 20: Pregled odvzetih risov po vzrokih iz narave v obdobju 1995 – 2012.....	41
Preglednica 21: Število škodnih primerov in višina ocenjene škode od risa po letih v obdobju 1994 – 30. 6. 2013.....	42



KAZALO SLIK:

Slika 1: Štetje rjavega medveda na stalnih števnih mestih 2004 – 2013, spomladanska štetja – struktura populacije.....	9
Slika 2: Štetje rjavega medveda na stalnih števnih mestih 2004 – 2012, jesenska štetja – struktura populacije.....	9
Slika 3: Štetje rjavega medveda na stalnih števnih mestih 2003 – 2013, povprečno število živali na števno mesto	10
Slika 4: Trend števila znakov prisotnosti rjavega medveda v loviščih s posebnim namenom Jelen in Medved za obdobje 1999 – 2012 ter Snežnik Kočevska Reka in Ljubljanski vrh za obdobje 2007 – 2012.....	12
Slika 5: Trend odvzema rjavega medveda po vzrokih v obdobju 1995 – 30. 6. 2013.....	13
Slika 6: Trend števila škodnih primerov in ocenjena vrednost na škodni primer od medveda v obdobju 1994 – 2012.....	16
Slika 7: Karta odzivov monitoringa volkov z izzivanjem tuljenja v letu 2012 (Vir: projekt SloWolf)	26
Slika 8: Graf gibanja ocenjene številčnosti volkov.....	27
Slika 9: Trend števila znakov prisotnosti volka v loviščih s posebnim namenom Jelen in Medved za obdobje 1992 – 2012 ter za lovišči s posebnim namenom Snežnik Kočevska Reka in Ljubljanski vrh za obdobje 2007 – 2012.	28
Slika 10: Trend števila škodnih primerov in ocenjena vrednost na škodni primer od volka v obdobju 1994 – 2012.....	31
Slika 11: Trend števila znakov prisotnosti risa v loviščih s posebnim namenom Jelen in Medved za obdobje 1991 – 2012 ter za lovišči s posebnim namenom Snežnik - Kočevska Reka in Ljubljanski vrh za obdobje 2007 – 2012	41
Slika 12: Trend števila škodnih primerov in ocenjena vrednost na škodni primer od risa v obdobju 1994 – 2012.....	42

KAZALO PRILOG:

Priloga 1: Odvzem rjavega medveda v obdobju 1. 10. 2012 – 30. 6. 2013	46
Priloga 2: Odvzem volka od 1. 10. 2012 – 30. 6. 2013.....	47
Priloga 3: Odvzem risa od 1. 10. 2012 – 30. 6. 2013	48
Priloga 4: Škode od rjavega medveda v obdobju 1. 1. 2013 – 30. 6. 2013	49
Priloga 5: Škode od volka in risa v obdobju 1. 1. 2013 – 30. 6. 2013.....	50
Priloga 6: Dnevni monitoring velikih zveri v loviščih s posebnim namenom v ZGS v 2012 – RJAVI MEDVED	51
Priloga 7: Dnevni monitoring velikih zveri v loviščih s posebnim namenom v ZGS v 2012 – VOLK.	52
Priloga 8: Dnevni monitoring velikih zveri v loviščih s posebnim namenom v ZGS v 2012 – RIS	53



1 UVOD

Po Direktivi Sveta 2006/105/ES o ohranjanju naravnih habitatov ter prosto živečih živalskih in rastlinskih vrst z dne 20. novembra 2006 (v nadaljevanju Habitatna direktiva), katere podpisnica je tudi Slovenija, odstrel zavarovanih živalskih vrst med katere spadajo rjavi medved, volk in ris (velike zveri) lov ni dovoljen. Vendar so v 16. členu določene tudi izjeme (naštete pod točkami od a do e), ki dopuščajo poseganje v populacijo, če ni druge zadovoljive možnosti, in če odstopanje od popolnega zavarovanja ne škoduje vzdrževanju ugodnega stanja ohranjenosti populacij zadevne vrste.

Možnosti izjem na podlagi Habitatne direktive (16 člen) so:

- (a) zaradi varstva prostoživečih živalskih in rastlinskih vrst in ohranjanja naravnih habitatov,
- (b) da preprečijo resno škodo, zlasti na posevkih, živini, gozdovih, ribištvu in vodi ter drugih vrstah premoženja,
- (c) zaradi interesov zdravja ljudi in javne varnosti ali zaradi drugih razlogov prevladujočega javnega interesa, ki je lahko tudi socialne ali gospodarske narave ter zaradi koristnih posledic bistvenega pomena za okolje,
- (d) zaradi raziskovanja in izobraževanja, zaradi doseljavanja in ponovnega naseljevanja teh vrst ter za to potrebne vzrejo, vključno z umetnim razmnoževanjem rastlin,
- (e) da pod strogo nadzorovanimi pogoji dovolijo selektiven in omejen odvzem ali zadrževanje nekaterih osebkov vrst, navedenih v Prilogi IV, v omejenem številu, ki ga določijo pristojni nacionalni organi.

Natančna opredelitev 16. člena Habitatne direktive je opisana v dokumentu »Guidance document on the strict protection of animal species of Community interest under the Habitats Directive 92/43/EEC« pripravljene s strani Evropske komisije februarja 2007, ki določa pogoje uporabe navedenih izjem.

Prav tako kot Habitatna direktiva poseganje v populacijo rjavega medveda, volka in risa določa tudi Konvencija o varstvu prostoživečega evropskega rastlinstva in živalstva ter njunih naravnih življenjskih prostorov – Bernska konvencija (Zakon o ratifikaciji Konvencije o varstvu prostoživečega evropskega rastlinstva in živalstva ter njunih naravnih življenjskih prostorov, Ur. l. RS, št. 17/99) (v nadaljevanju Bernska konvencija). Ta v 9. členu navaja primere dovoljenega poseganja v populacije zavarovanih vrst v primeru, da ni druge zadovoljive rešitve. Vendar poseganje ne sme ogroziti ugodnega stanja v teh populacijah. Slovenija je skladno s tem členom uveljavila izjemo in ji je dovoljeno posegati v populacije rjavega medveda in volka.

Možnosti izjem na podlagi Bernske konvencije:

- za zavarovanje rastlinstva in živalstva,
- za preprečitev resne škode na posevkih, živini, gozdovih, gojiščih rib, vodi in drugih oblikah lastnine,
- v interesu splošnega zdravja in varnosti, varnosti zračnega prometa ali drugih prevladujočih splošnih interesov,
- za raziskovalne in izobraževalne namene, za obnovitev populacije, ponovno naseljevanje in potrebno razmnoževanje,
- za dovolitev prisvajanja, zadrževanja ali drugega sprejemljivega izkoriščanja določenih prosto živečih živali in rastlin v majhnem številu pod strogo nadzorovanimi pogoji na selektivni podlagi in v omejenem obsegu.

Zakonodajno osnovo za poseganje v populacijo rjavega medveda, volka in risa z odstrelom na nacionalni ravni, v katero sta implementirani tudi Habitatna direktiva in Bernska konvencija, podaja 81. člen Zakona o ohranjanju narave (Uradni list RS, št. 96/04 - uradno prečiščeno besedilo, 61/06 - ZDru-1 in 8/10 - ZSKZ - B) in na podlagi tega 7.a člen Uredbe o zavarovanih prosto živečih živalskih vrstah (Uradni list RS, št. 46/04, 109/04, 84/05, 115/07, 32/08 - odl. US, 96/08 in 36/09), ki določa:



(1) Odvzem živali, razen ptic iz narave iz šeste alineje prvega odstavka prejšnjega člena, se lahko izvede tudi na podlagi predpisa ministra, s katerim se določi obseg selektivnega in omejenega odvzema živali iz narave, ki se izvede z načrtovano usmrtnostjo (odstrelom) na podlagi strokovnega mnenja iz 8. člena te uredbe. Če je za zagotavljanje ugodnega stanja živalskih vrst sprejeta strategija, akcijski načrt ali drug programski akt, mora biti predpis v skladu s tem aktom.

(2) S predpisom iz prejšnjega odstavka se določijo tudi drugi pogoji odvzema živali iz narave iz prejšnjega člena, zlasti:

- način določitve obsega odvzema živali iz narave,
- podrobnejši način odvzema živali iz narave in
- spremljanje odvzema in vodenje evidenc o odvzetih živalih iz narave.

Uredba torej določa izjemo poseganja v populacije velikih zveri na podlagi zadnje (6) alineje 7. člena. Kljub temu Strokovno mnenje za odstrel velikih zveri za obdobje 1. 10. 2013 – 30. 9. 2014 (v nadaljevanju Strokovno mnenje) zaradi razlogov za izredne odstrele, ki se štejejo v kvoto celotnega odstrela posamezne vrste velikih zveri, in ne nazadnje zaradi celovite vsebinske obravnave problematike, opredeljuje tudi ostale izjeme skladno s 7. členom navedene Uredbe.

Na podlagi zgoraj navedene zakonodaje je torej pod določenimi pogoji poseganje v populacije velikih zveri dovoljeno, vendar je potrebno zagotoviti vzdrževanje ugodnega stanja ohranjenosti njihovih populacij, ki je po 1. členu Habitatne direktive v naslednjih primerih:

- če podatki o populacijski dinamiki te vrste kažejo, da se sama dolgoročno ohranja kot preživetja sposobna sestavina svojih naravnih habitatov,
- če se naravno območje razširjenosti vrste niti ne zmanjšuje niti se v predvidljivi prihodnosti ne bo zmanjšalo in
- če obstaja in bo verjetno še naprej obstajal dovolj velik habitat za dolgoročno ohranitev njenih populacij.

Za namen spremljanja stanja v populacijah velikih zveri v Sloveniji so zato pri izdelavi strokovnega mnenja upoštevana praktično vsa strokovna izhodišča.

Pri izdelavi Strokovnega mnenja o potrebnih izločitvah iz populacij velikih zveri z odstrelom v letu 2013/14 smo upoštevali:

- analizo odvzema velikih zveri (odstrel, izredni odstrel, izgube) v 18 – letnem obdobju vodenja osrednjega registra odvzema velikih zveri v Sloveniji (od leta 1995 dalje) in analizo odvzema velikih zveri v zadnjem načrtovalskem obdobju,
- trend in analizo ugotovljenih škod od velikih zveri od leta 1994 dalje,
- trend konfliktnih dogodkov z medvedi, ki jih beleži intervencijska skupina (prikazano od leta 2006 dalje),
- podatke o štetju rjavega medveda na mreži stalnih števnih mest, ki jih izvajajo upravljavci lovišč (LD) in lovišč s posebnim namenom (LPN) po dogovoru Zavoda za gozdove Slovenije, Lovske zveza Slovenije ter OZUL (prikazano od leta 2003 dalje),
- dnevni monitoring velikih zveri v loviščih s posebnim namenom Jelen in Medved (prikazano od leta 1999 dalje) ter Žitna gora, Snežnik Kočevska Reka in Ljubljanski vrh (od leta 2006 dalje) - vsa lovišča delujejo v sestavi ZGS,
- rezultate znanstveno – raziskovalnih projektov, predvsem izvajanih v zadnjih letih na rjavem medvedu in volku,
- podatke drugih državnih organov, javnih služb in institucij, ki zadevajo upravljanje z velikimi zvermi,
- pridobljene podatke iz R Hrvaške o stanju in upravljanju z velikimi zvermi na ozemlju sosednje države,
- teoretične osnove in praktične izkušnje, ki so si jih v preteklih letih delovanja Zavoda za gozdove



Slovenije pridobili strokovnjaki na področju dela z živalskim svetom.

Strokovno mnenje je bilo usklajevano med strokovnimi službami Zavoda za gozdove Slovenije in Območnimi združenji upravljavcev lovišč in lovišč s posebnim namenom oz. drugimi lovskimi organizacijami.

V nadaljevanju podajamo torej strokovna izhodišča za poseganje v populacije velikih zveri po vrstah – rjavi medved, volk in ris.



2 RJAVI MEDVED (*Ursus arctos* L.)

2.1 Monitoring populacije rjavega medveda v Sloveniji

Štetje rjavega medveda na mreži stalnih števnih mest

Štetja rjavega medveda je v letu 2013 organizirano podobno kot v preteklih letih, in sicer z dogovorom med partnerji – Zavodom za gozdove Slovenije, Lovsko zvezo Slovenije ter Območnimi združenji upravljalcev lovišč in lovišč s posebnim namenom. Opravljeno je bilo prvo štetje v spomladanskem času (24. 5. 2013), medtem ko bosta štetji v poletno-jesenskem času potekali 16. 8. in 18. 10. 2013.

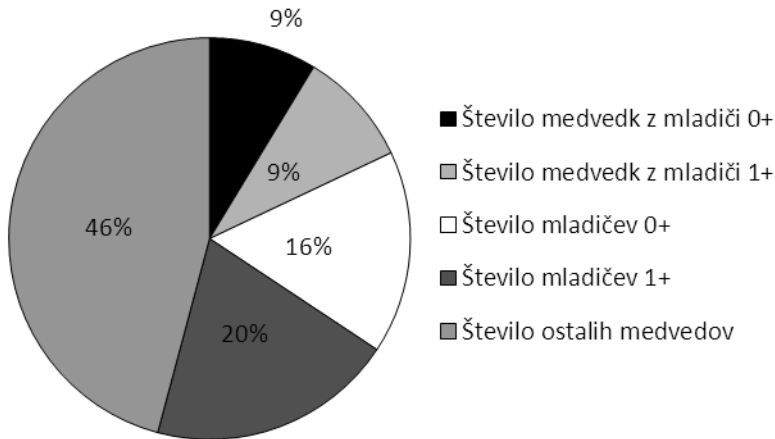
Preglednica 1: Rezultati štetij rjavega medveda na stalnih števnih mestih, 2003 – 2013

	Število števnih mest	Število videnih medvedov	Število medvedk z mladiči 0+	Število medvedk z mladiči 1+	Število medvedk z mladiči	Število mladičev 0+ z medvedko	Število mladičev 1+ z medvedko	Število mladičev 0+	Število mladičev 1+	Skupno število mladičev	Število ostalih medvedov		Število mladičev 0+ na medvedko
10.10.2003	151	94	12	4	16	23	6	23	10	33	45		1,92
28.05.2004	165	144	11	15	26	21	21	21	29	50	68		1,91
24.09.2004	167	137	18	7	25	28	13	28	13	41	71		1,56
22.10.2004	167	135	20	6	26	34	10	35	12	47	62		1,75
20.05.2005	162	190	16	20	36	29	30	29	34	63	91		1,81
19.08.2005	164	238	37	14	51	66	25	67	33	100	87		1,81
14.10.2005	161	186	29	7	36	54	14	54	17	71	79		1,86
12.05.2006	167	163	12	20	32	22	35	22	40	62	69		1,83
04.08.2006	165	118	13	6	19	23	11	23	19	42	57		1,77
06.10.2006	167	158	21	12	33	39	22	39	27	66	59		1,86
01.06.2007	167	161	18	10	28	36	15	36	32	68	65		2,00
24.08.2007	167	141	19	7	26	36	10	36	17	53	62		1,89
26.10.2007	167	77	6	10	16	11	16	11	19	30	31		1,83
16.05.2008	163	154	11	15	26	20	22	20	35	55	73		1,82
14.08.2008	164	222	33	10	43	56	17	56	26	82	97		1,70
10.10.2008	165	202	33	11	44	58	19	58	24	82	76		1,76
08.05.2009	160	173	10	21	32	20	36	20	42	62	80		2,00
04.09.2009	162	187	29	9	38	56	17	56	20	76	73		1,93
02.10.2009	160	131	14	8	22	25	14	25	15	40	69		1,79
28.05.2010	163	155	16	10	26	25	20	25	26	51	78		1,56
20.08.2010	161	209	38	9	47	75	14	75	14	89	73		1,97
22.10.2010	159	195	32	8	40	71	11	71	15	86	69		2,22
13.05.2011	160	160	14	16	30	29	32	29	33	62	68		2,07
12.08.2011	161	186	23	12	35	49	22	49	26	75	76		2,13
07.10.2011	149	76	12	2	14	22	5	22	7	29	33		1,83
01.06.2012	164	179	23	6	29	47	13	47	23	70	80		2,04
31.08.2012	155	223	40	6	46	77	10	77	17	94	83		1,93
26.10.2012	161	188	28	8	36	54	16	54	19	73	79		1,93
24.05.2013	161	179	13	21	34	22	32	22	35	57	88		1,69
SKUPAJ_POMLAD	163	166	14	15	30	27	26	27	33	60	76		1,87



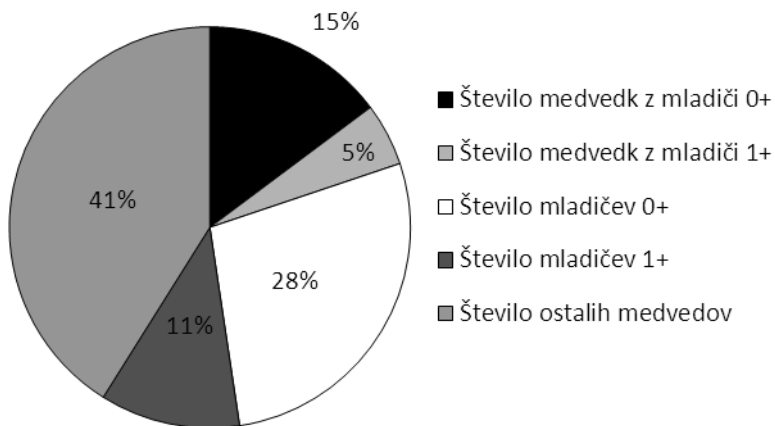
SKUPAJ_JESEN	162	167	25	8	33	46	15	46	19	65	69		1,86
SKUPAJ	163	167	21	11	32	39	19	40	24	63	71		1,87

**STRUKTURA VIDENIH MEDVEDOV V SPOMLADANSKEM
OBDOBJU 2004 - 2013**

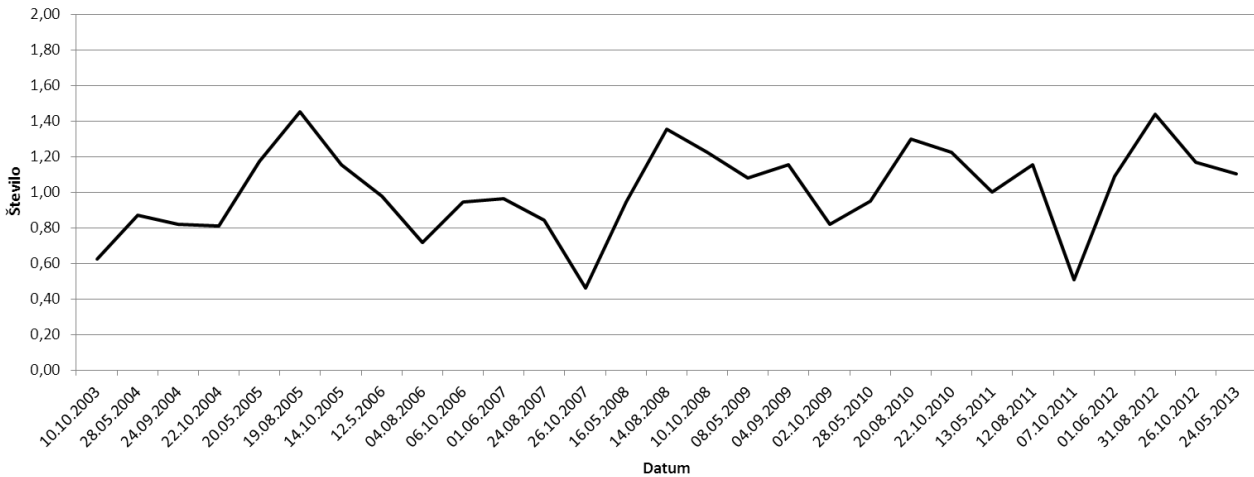


Slika 1: Štetje rjavega medveda na stalnih števnih mestih 2004 – 2013, spomladanska štetja – struktura populacije

**STRUKTURA VIDENIH MEDVEDOV V JESENSKEM
OBDOBJU 2004 - 2012**



Slika 2: Štetje rjavega medveda na stalnih števnih mestih 2004 – 2012, jesenska štetja – struktura populacije



Slika 3: Štetje rjavega medveda na stalnih števnihih mestih 2003 – 2013, povprečno število živali na števno mesto

Spremljanje populacije rjavega medveda na stalnih števnihih mestih je namenjeno predvsem dolgoročnemu spremljanju spolne in starostne strukture ter gibanju številčnosti.

Analizo spolne in starostne strukture videnih medvedov so zaradi biologije življenja rjavega medveda prikazane ločeno za spomladanska in jesenska štetja. Vodeče medvedke namreč v spomladanskem času ob izhodu iz brlogov zaradi potreb po sočni hrani (travniki), manj pogosto obiskujejo mesta polaganja hrane (krmišča), kjer so v večini primerov locirana števna mesta. To potrjuje tudi delež videnih samcev in samic, ki ne vodijo mladičev. Ta je v spomladanskem obdobju za pet odstotkov večji kot v jesenskem obdobju. Struktura poletno - jesenskih štetij pokaže, da je v slovenski populaciji rjavega medveda najmanj 15 % medvedk z mladiči v prvem življenjskem letu. Delež mladičev v prvem življenjskem letu je 28 % in v drugem življenjskem obdobju 11 %, torej skupaj predstavljajo mladiči dveh generacij 39 % delež celotne populacije. Vendar je pri tem potrebna previdnost, saj je projekt spremljanja medvedov s GPS ovratnicami pokazal, da so ti deleži lahko precenjeni. Je pa metoda primerna za spremljanje relativnih trendov številčnosti oziroma strukture populacije.

Vsa štetja na stalnih števnihih mestih pokažejo, da je število mladičev v 1. življenjskem letu na samico zelo stabilno in se najpogosteje giblje med 1,8 in 2,0 mladiča na samico z najnižjo dosedanjo vrednostjo septembra 2004 in maja 2010, le 1,56 mladiča na samico, ter najvišjo vrednostjo oktobra 2010 – 2,20 mladiča na samico.

Trend povprečnega števila videnih medvedov na stalno števno mesto je nihajoč, kar je nenazadnje odvisno tudi od vremenskih razmer in razpoložljive naravne hrane v času opazovanja.

Genetika

Oddelek za biologijo Biotehniške fakultete je v okviru projekta "**Analiza medvedov odvzetih iz narave in genetsko-molekularne raziskave populacije medveda v Sloveniji**" v času od avgusta 2007 do novembra 2008 izvedel zbiranje vzorcev rjavega medveda na terenu in na podlagi njihove analize določil oceno številčnosti medvedje populacije v Sloveniji. Srednja vrednost intervalne ocene je 434 živali brez upoštevanja nove poležene kohorte mladičev, podana je bila tudi ocena migrirajočih osebkov med Slovenijo in Hrvaško, to je 47 živali. Vsi podatki o projektu, ki so bili uporabljeni tudi v pričujočem dokumentu so objavljeni na spletni strani:

<http://www.arso.gov.si/narava/%C5%BEivalske%20vrste/ogro%C5%BEene%20in%20zavarovane/Medvedi07-08.Koncno.SamoPovzetek..pdf>



Določanje starosti odvzetih medvedov na podlagi brušenja zob

Oddelek za gozdarstvo in obnovljive gozdne vire Biotehniške fakultete je v okviru projekta »**Monitoring odvzema rjavega medveda iz narave v Sloveniji na osnovi starosti določene s pomočjo brušenja zob: obdobje 2007 – 2010**« na podlagi podatkov brušenja zob in drugih podatkov s pomočjo modeliranja rekonstruiral številčnost, spolno in starostno sestavo ter rodnost in smrtnost populacije. Pričakovana številčnost v letu 2012 (upoštevajoč načrtovano višino odvzema 2011/2012) je ocenjena na 440 medvedov brez upoštevanje novo poležene kohorte mladičev. Ugotovljeno je bilo, da odstrel predstavlja 65 % smrtnosti, skupaj s povozom in azilom pa 80 % vse smrtnosti medveda. Delež mladičev je ocenjen na 23 % celotne populacije. Dinamika številčnosti populacije je bila od leta 1998, ko je v Sloveniji živelo med 300 in 350 medvedov, naraščajoča do leta 2005, ko smo imeli med 450 in 520 medvedov, nato pa je nekoliko padla ter zatem postala konstantna. Zelo pomembna je tudi ugotovitev, da delež samic pada od slovensko-hrvaške meje proti notranjosti naše države, zato lahko našo populacijo razumemo kot velik rob populacije, ki je močno povezan severno hrvaškim delom. Vsi podatki o projektu, ki so bili uporabljeni tudi v pričujočem dokumentu so objavljeni na spletni strani: <http://www.arso.gov.si/narava/%C5%BEivali/ogro%C5%BEene%20in%20zavarovane/Medvedi-starosti2007-2010.pdf>

Preučevanje dejavnikov habituacije rjavega medveda na človeka z uporabo GPS telemetrije

V letu 2012 je Oddelek za gozdarstvo in obnovljive gozdne vire Biotehniške fakultete zaključil s projektom »**Preučevanje dejavnikov habituacije rjavega medveda na človeka z uporabo GPS telemetrije**«. Nosilci projekta so v letih 2008 in 2009 odlovili in opremili s GPS ovraticami 21 rjavih medvedov, analize in zaključki pa temeljijo na 33 spremljanih živalih, ki so bile odlovljene tudi že pred omenjenim projektom. Ključno spoznanje v okviru projekta je, da so vsa območja aktivnosti medvedov vključevala tudi vasi in naselja in nas opozarja na dejstvo, da v Sloveniji nimamo dovolj velikih gozdnih kompleksov, kjer bi medvedje lahko živeli ločeno od ljudi. Medvedje se v splošnem izogibajo bližini človekovih naselij, vendar jih ljudje z prosto dostopnimi viri in z odlaganjem organske hrane ter odpadkov nehote privabljamo v svojo bližino. Prost dostop do te hrane povzroči vračanje medveda na isto mesto in s tem počasno navajanje na človekovo prisotnost, oziroma izgubo strahu pred njim. Zaključki projekta med drugim navajajo, da bo odvzem medvedov v naši populaciji še naprej pomemben upravljavski ukrep, vendar pa je potrebno pričeti izvajati tudi druge ukrepe, ki bodo zmanjšali zahajanje medvedov v vasi in naselja, predvsem s preprečitvijo dostopa do hrane. Zanimivo je tudi, da je vsaj polovica medvedov v času spremljanja odšla vsaj enkrat na Hrvaško, kar kaže na velik pomen čezmejnega sodelovanja pri upravljanju s to vrsto. <http://www.arso.gov.si/narava/%c5%beivali/ogro%c5%beene%20in%20zavarovane/TeleMedo-porociloSLO-povzetek.pdf>

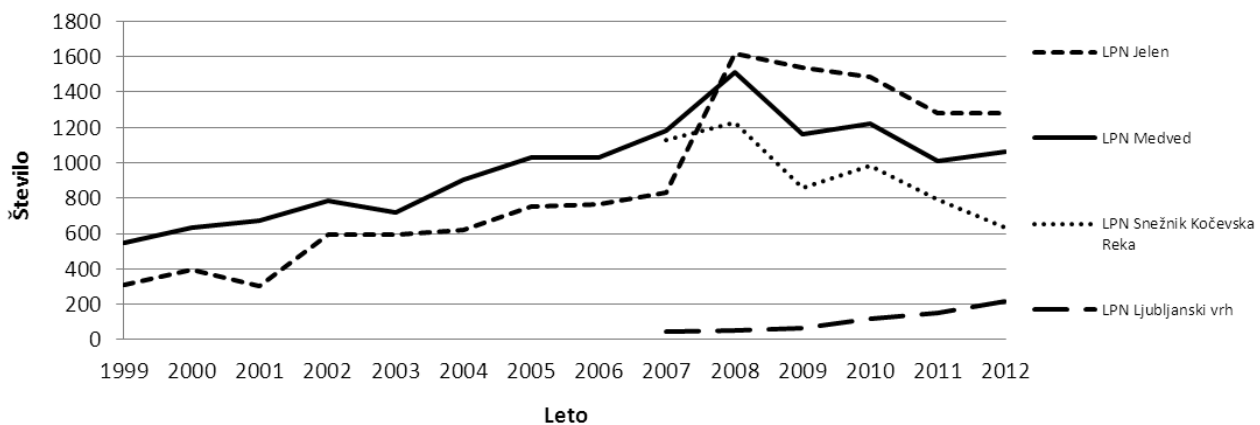
Zbiranje znakov prisotnosti v loviščih s posebnim namenom Medved, Jelen, Snežnik Kočevska Reka in Ljubljanski vrh (vsi v ZGS)

V LPN Medved in Jelen, ki ležita v osrednjem življenjskem območju rjavega medveda se že od leta 1986 oz. 1991 vodi podrobnejši, dnevni monitoring rjavega medveda, s poklicnim osebjem. Podatki o vseh znakih prisotnosti (plen med divjadjo, iztrebki, sledi, znaki na markacijskih drevesih, evidentirani brlogi, direktna videnja,...) se iz formularjev in dnevnikov dela vnašajo v grafično bazo - v oštevilčene kvadrante 1000 x 1000 m. Leta 2007 sta se monitoringu pridružila tudi LPN Snežnik Kočevska Reka in LPN Ljubljanski vrh.



Preglednica 2: Število znakov prisotnosti rjavega medveda v loviščih s posebnim namenom Jelen in Medved za obdobje 1999 – 30. 6. 2013 ter Snežnik Kočevska Reka in Ljubljanski vrh za obdobje 2007 – 30. 6. 2013

Leto/LPN	Jelen	Medved	Snežnik – Kočevska Reka	Ljubljanski vrh
1999	313	548		
2000	395	634		
2001	306	674		
2002	594	783		
2003	596	721		
2004	617	907		
2005	749	1.031		
2006	763	1.032		
2007	832	1.179	1.129	49
2008	1.617	1.509	1.229	54
2009	1.536	1.158	856	66
2010	1.487	1.222	985	119
2011	1.279	1.010	794	154
2012	1.282	1.063	636	216
30.6.2013	544	503	291	67



Slika 4: Trend števila znakov prisotnosti rjavega medveda v loviščih s posebnim namenom Jelen in Medved za obdobje 1999 – 2012 ter Snežnik Kočevska Reka in Ljubljanski vrh za obdobje 2007 – 2012

Vrednotenje zajemanja podatkov je v vsem obdobju, ki je bilo navedeno za delo v LPN enako, enak pa je tudi vpliv frekvence obiska poklicnega lovca v posameznih delih svojega revirja, saj se možnost tega vpliva na končni rezultat na dolgi rok statistično izravna.

Dinamika števila opaženih znakov prisotnosti od leta 1999 LPN Medved in LPN Jelen nam kaže porast trenda prisotnosti medveda do leta 2008, ko se trend rahlo obrne. V ostalih dveh LPN je podatkov še vedno nekoliko premalo za natančno statistično posploševanje, hkrati pa se zbirajo krajše časovno obdobje, zato na podlagi teh težko govorimo o izrazitih povezavah s številčnostjo populacije na tem območju. Večje število opaženih znakov v LPN Ljubljanski vrh v zadnjih treh letih je predvsem posledica spremljanja krmišč s kamerami.



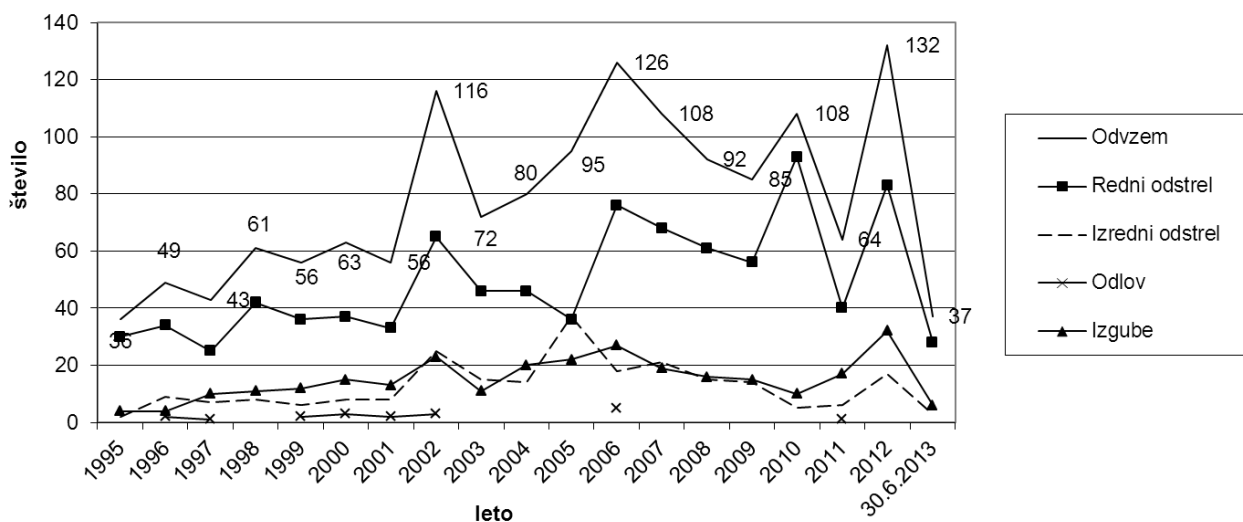
2.2 Dosedanji trend odvzema rjavega medveda

Preglednica 3: Odvzem medvedov iz narave v času od leta 1995 do leta 2012 po spolu in telesni masi

Št. odvzetih medvedov cela Slovenija	PO SPOLU			PO TELESNI MASI				SKUPAJ
	samci	samice	nezn.*	do 100 kg	101-150 kg	nad 150 kg	nezn.*	
Leto 1995	23	12	1	17	12	6	1	36
Leto 1996	31	17	1	29	15	5	-	49
Leto 1997	23	20	-	28	13	2	-	43
Leto 1998	38	20	3	32	20	8	1	61
Leto 1999	36	19	1	37	7	11	1	56
Leto 2000	38	25	-	41	16	6	-	63
Leto 2001	34	20	2	33	14	7	2	56
Leto 2002	73	42	1	86	20	9	1	116
Leto 2003	45	26	1	53	13	6	-	72
Leto 2004	49	29	2	52	17	9	2	80
Leto 2005	50	45	-	69	22	4	-	95
Leto 2006	64	60	2	81	32	13	-	126
Leto 2007	59	48	1	72	21	15	-	108
Leto 2008	51	38	3	65	21	5	1	92
Leto 2009	54	29	2	55	19	10	1	85
Leto 2010	60	48	-	76	24	8	-	108
Leto 2011	31	29	4	44	13	7	0	64
Leto 2012	75	54	3	98	21	10	3	132
Skupaj 1995 – 2012	834	581	27	968	320	141	13	1.442
Razmerje (%)	58	40	2	67	22	10	1	100

* kategoriji neznano pri spolu in telesni masi sta posledica neugotovljivost spola pri nekaterih izgubah oz. nepopolno vodeni evidenc pri upravljavcih lovišč,

Odvzem rjavega medveda po letih in vzrokih v obdobju 1995 - 30.6.2013



Slika 5: Trend odvzema rjavega medveda po vzrokih v obdobju 1995 – 30. 6. 2013



Preglednica 4: Odvzem medvedov v obdobju 1. 10. 2012 do 30. 6. 2013 po lovsko upravljavskih območjih in vzrokih odvzema

LUO / vrsta izločitve	Redni odstrel	Izredni odstrel	Izgube - povoz	Izgube - drugo	SKUPAJ ODVZEM
Kočevsko-belokranjsko	28	3	5	1	37
Notranjsko	30	1	3	2	36
Novomeško	3		1		4
Primorsko	1	1	1		3
Zahodno visoko kraško	4				4
Zasavsko	1			1	2
SKUPAJ ODVZEM	67	5	10	4	86

* »Redni odstrel« predstavlja selektivni in omejeni odvzem iz narave z odstrelom zaradi uravnavanja populacije z okoljem

Preglednica 5: Odvzem medvedov v obdobju 1. 10. 2012 do 30. 6. 2013 po lovsko upravljavskih območjih, spolu in masnih kategorijah

LUO / spol / telesna masa	Samci	Samice	NN	do 100 kg	101-150 kg	nad 150 kg	NN	SKUPAJ
Kočevsko-belokranjsko	15	22		32	5	1		37
Notranjsko	15	19	2	26	5	2	2	36
Novomeško	2	2		3		1		4
Primorsko	1	2		1	2			3
Zahodno visoko kraško	4			3		1		4
Zasavsko	1		1		1		1	2
SKUPAJ	38	45	3	65	13	5	3	86
Delež (%)	44	52	4	76	16	6	4	100

Predpis za poseg v populacijo rjavega medveda

da za leto 2012/13 (1. 10. 2012 - 30. 9. 2013) »Pravilnik o spremembah Pravilnika o odvzemu osebkov vrste rjavega medveda (*Ursus arctos*) in volka (*Canis lupus*) iz narave (Ur. list RS, št. 73/2012; v nadaljevanju: pravilnik«, ki ga je izdalo Ministrstvo za kmetijstvo in okolje, je bil do konca dovoljene dobe za lov 30. 4. 2013 realiziran 96 % ali 69 z odstrelom izločenih rjavih medvedov iz populacije. Naknadno (po 30. 4. 2013) so bili na predlog ZGS (individualna strokovna mnenja) odstreljeni s posebnimi dovoljenji ARSO še trije medvedi.

V času veljavnosti pravilnika je bilo do 30. 6. 2013 skupaj odvzetih 86 medvedov in sicer 73 medvedov (85 %) v osrednjem območju, 12 medvedov (14 %) v robnem območju in 1 medved (1 %) v območju izjemne prisotnosti.

Glavnina odvzema s 78 % (67 živali) je bila realizirana v okviru t.i. »rednega odstrela« lovskih organizacij iz naslova uravnavanja populacije, 6 % (5 živali) je bilo t.i. »izrednega odstrela« in 16 % (14 živali) je bilo evidentiranih izgub. Med izgubami je najpogostejši vzrok povoz in sicer je bilo 6 živali povoženih na cesti in 4 na železnici, kar predstavlja 71 % vseh izgub. Od ostalih živali sta bili dve najdeni v razpadajočem stanju – domnevno poginjeni in dve najdeni mrtvi in izkoženi, kar jasno priča o krivolovu, o čemer je bila s strani ZGS po uradni dolžnosti podana prijava pristojnim organom pregona, a rezultati preiskav do pisanje tega strokovnega mnenja niso znani.

V odvzemu prevladujejo medvedi do 100 kg telesne mase s 76 %, delež iz populacije izločenih medvedov razreda od 101 do 150 kg predstavlja 15 %, nad 150 kg 6 % in neznane mase 3 %. Spolna struktura odvzetih živali je (samci : samice : neznano – 44 % : 52 % : 4 %), kar je precejšen odstop tudi v primerjavi z dolgoletnim povprečjem (58 % : 40 % : 2 %).

V odvzemu je bilo od 86 izločenih medvedov 8 samic (9 % vseh izločenih živali) v starosti primerni za poleganje mladičev (starost 4+ in več) – 3 v Kočevsko-Belokranjskem LUO, 3 v Notranjskem LUO in 2 v Primorskem LUO. 7 samic je bilo odvzetih iz naslova uravnavanje populacije z odstrelom in 1 iz



naslova izgub. 71 % izločenih medvedov še ni bilo spolno zrelih (mladiči 0+, mladiči 1+, osebk 2+ in 3+ obeh spolov), kar ne odstopa bistveno od povprečij zadnjih let, ko je bil ta delež 66 % (2007), 69 % (2008), 73 % (2009), 70 % (1. 10. 2010 – do 30. 9. 2011) in 68 % (1. 10. 2011 – do 30. 9. 2012).

V obravnavanem obdobju veljavnosti pravilnika beležimo še 12 prometnih nesreč (v preteklem obravnavanem obdobju 15), ko medvedi niso bili najdeni, in sicer:

Zap. št.	DATUM	LUO	LOVIŠČE	KRAJ
1.	10.5.2012	Kočevsko - Belokranjsko	Snežnik	Štalcerski hrib
2.	13.5.2012	Kočevsko - Belokranjsko	Turjak	Turjak
3.	25.5.2012	Kočevsko - Belokranjsko	Turjak	Rašica- Turjak
4.	7.7.2012	Kočevsko - Belokranjsko	LPN Snežnik	Mlaka pri Kočevski Reki
5.	10.7.2012	Kočevsko - Belokranjsko	Loški Potok	Mali Log
6.	28.8.2012	Kočevsko - Belokranjsko	LPN Snežnik	Jelendol
7.	8.10.2012	Kočevsko - Belokranjsko	Krka	Znojile
8.	19.10.2012	Kočevsko - Belokranjsko	Struge	Četež
9.	17.4.2013	Kočevsko - Belokranjsko	Sodražica	Suhi grič
10.	8.10.2012	Kočevsko - Belokranjsko	Krka	Znojile
11.	19.10.2012	Kočevsko - Belokranjsko	Struge	Četež
12.	17.4.2013	Kočevsko - Belokranjsko	Sodražica	Suhi grič

V obravnavanem obdobju je ZGS izdelal in posredoval na ARSO 11 strokovnih mnenj za vznemirjanje ali za izredni odvzem medvedov iz narave z odlovom in preselitvijo ter odstrelom za skupaj 10 živali, od tega so bile realizirane 4 posledično izdana dovoljenja - 4 izločeni medvedi (40 % od vloženih strokovnih mnenj). Eno mnenje za enega medveda na OE Tolmin je v času priprave pričujočega strokovnega mnenja še v postopku pridobivanja dovoljenja.

Preglednica 6: Pregled izdelanih individualnih strokovnih mnenj ZGS za vznemirjanje živali, za izredni odvzem medvedov iz narave z odlovom in preselitvijo ter odstrelom v obdobju 1. 10. 2012 - 30. 6. 2013

OE ZGS	Št. vlog	Št. živali	Vzrok	Realizirano-št.živ.
Kočevje	9	9	pojav v naselju, iskanje hrane, škoda na premoženju	3
Postojna	1	1	pojav v naselju, iskanje hrane, škoda na premoženju	1
Tolmin	1	1	stalno pojavljanje na območju izjemne prisotnosti, škoda na premoženju	-

2.3 Škoda, ki jo je povzročil rjavi medved na človekovem premoženju

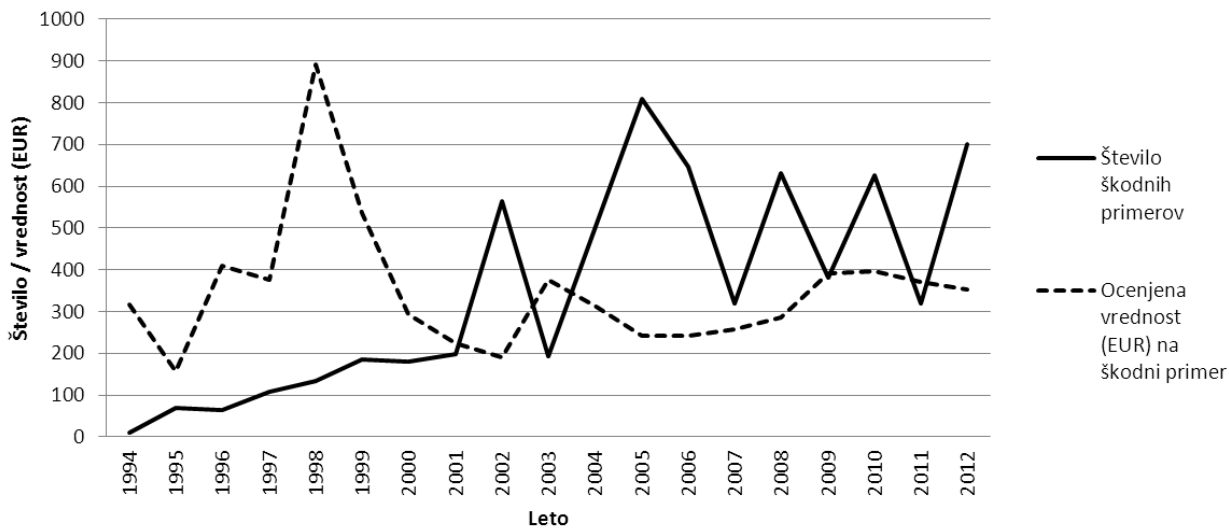
Preglednica 7: Škodni primeri in ocenjena odškodnina od rjavega medveda po letih v obdobju 1994 - 30. 6. 2013

Leto	Število škodnih primerov*	Ocenjena škoda v EUR	EUR/šk. primer
1994	11	3.487,50	317
1995	70	11.069,01	158
1996	64	26.291,21	411
1997	108	40.518,91	375
1998	133	118.459,23	891
1999	186	99.674,85	536
2000	180	52.684,51	293
2001	198	44.298,16	224
2002	565	107.901,72	191
2003	192	72.202,48	376



2004	497	156.201,40	314
2005	809	196.306,46	243
2006	647	156.287,07	242
2007	320	82.636,59	258
2008	632	181.056,56	286
2009	382	149.316,76	391
2010	626	248.307,68	397
2011	319	117.993,74	370
2012	702	247.926,24	353
30. 6. 2013	140	76.555,24	547

*Število škodnih primerov smo po temeljiti ponovni analizi celotne baze v letu 2011 za potrebe znanstveno-raziskovalnega dela in strokovnih člankov nekoliko korigirali, posledično tudi vrednosti ocenjene škode v EUR.



Slika 6: Trend števila škodnih primerov in ocenjena vrednost na škodni primer od medveda v obdobju 1994 – 2012

Preglednica 8: Število in ocenjena vrednost škodnih primerov od rjavega medveda v obdobju 1. 1. – 30. 6. 2013 po LUO

LUO	Število škodnih primerov	Ocenjena škoda v EUR
Gorenjsko	3	2.220,00
Kočevsko - Belokranjsko	51	24.438,78
Notranjsko	17	9.164,88
Posavsko	3	1.170,00
Primorsko	29	20.539,50
Savinjsko - Kozjansko	4	460,00
Triglavsko	20	11.396,10
Zahodno visoko Kraško	11	6.059,58
Zasavsko	2	1.106,40
SKUPAJ	140	76.555,24

Število prijavljenih škod od rjavega medveda se je v obdobju od 1998 do 2002 ustalilo na nekaj čez sto primerov na leto. Nominalna vrednost ocenjene vrednosti škode je najprej vseskozi naraščala, sprva počasneje, v letih 1998 in 1999 pa za razliko od prejšnjih let skokovito. Ocenjena vrednost ima od leta 1998 do leta 2001 rahel negativen trend. V nadaljnjih petih letih (2002-2006) pa je bistveno narasla. Po letu 2006 je značilno dvoletno nihanje števila škodnih primerov in sicer je vsako drugo leto to število



okoli 620, naslednje leto pa pade na okoli 320. Razlog je predvsem v gozdnem obrodu (naravna hrana), ki je bil v letih 2010 in 2012 slab, zato je bil pritisk medvedov po iskanju hrane na obdelovalne površine (polja, vrtovi, sadovnjaki) bistveno večji kot leto poprej, medtem ko je bilo v letu 2011 ravno obratno. V letu 2013 je bilo do konca junija 140 škodnih primerov, še največ v Kočevsko - Belokranjskem LUO.

Število ocenjenih škodnih primerov je različno razdeljeno po t.i. življenjskih območjih rjavega medveda oz. cenitev znotraj območnih enot ZGS (**glej Prilogo 3 – karta škodnih dogodkov od rjavega medveda v prvi polovici leta 2013**). Največ povzročene škode je v osrednjem življenjskem območju medveda po *Strategiji upravljanja z rjavim medvedom v Sloveniji*.

V letu 2013 (mesecih maj-junij) beležimo v Sloveniji v osrednjem življenjskem območju rjavega medveda v Sloveniji več »napadov« medveda na človeka, ki pa so se na srečo končali zgolj s povečanim strahom ljudi, ki so bežali pred medvedi.

Vložki v preventivo pred nastalimi škodami od rjavega medveda

Preglednica 9: Agencija RS za okolje – razpisi za električne ograje (Vir: ARSO, poročila o javnih razpisih)

Leto	Datum razpisa	Št. vlog	Št. odobrenih vlog	Vsota(EUR)
2005	02.09.2005	37	35	19.556,13
2006	10.03.2006	84	71	45.395,52
2007	16.03.2007	142	81	63.030,98
2008	15.02.2008	91	79 + 47*	48.753,82 + 26.421,20
2009	17.04.2009	137	123	59.662,53
2010	05.02.2010	144	134	65.388,28

*47 upravičenih vlog je bilo v letu 2008 zavrnjenih zaradi porabe proračunskih sredstev, v letu 2008 pa so bile prioritarno vključene v dodelitev sredstev

Preglednica 10: Zavod za gozdove Slovenije – nakup in postavitve zaščitnih ograj proti velikim zverem v okviru proračunske postavke 6328 – vlaganje v življenjsko okolje prostoživečih živali v zasebnih gozdovih

Leto	Št. dodeljenih kompletov ograj	Tip ograje premična/stacionarna	OE ZGS
2006	4	3/1	Kočevje, Sežana in Tolmin
2007	3	2/1	Postojna in Tolmin
2008	12	3/9	Kočevje, Postojna in Tolmin
2009	5	4/1	Postojna, Sežana in Tolmin
2010	1	1/0	Ljubljana
2011*	2	2/0	Postojna in Sežana
2012*	7	5/2	Kočevje, Postojna, Sežana in Tolmin

* Dodeljene električne ograje so bile prvenstveno namenjene zaščiti pred napadi volkov.

Sistem spremljanja škode in izplačevanja odškodnin se je v obdobju, ko je R Slovenija leta 1994 pričela s tem segmentom dela, spreminjal. Poleg tega oškodovanci v prvih letih še niso bili celovito obveščeni o možnosti denarnega nadomestila. O enotnem sistemu in ceniku primerljivim s cenami na trgu lahko govorimo šele po začetku leta 2005. Določene spremembe je prineslo tudi sprejetje podzakonskega predpisa o minimalnih zaščitnih ukrepih. Zato je pri interpretaciji trenda podatkov o škodnih primerih in višini izplačanih odškodnin potrebna previdnost, saj naraščanje oziroma padanje obeh kazalcev ni nujno povezano s številčnostjo populacije rjavega medveda. So pa točkovni podatki o škodnih primerih v daljšem časovnem obdobju dober pokazatelj prostorske dinamike razširjenosti populacije rjavega medveda v Sloveniji.



2.4 Delo intervencijske skupine za rjavega medveda

V letu 2006 je bil, skladno s pristojnostmi, izdan sklep Ministrstva za okolje in prostor št. 35605-95/2006, ki na novo opredeljuje delo intervencijske skupine. Na podlagi tega sklepa je direktor ZGS izdal še notranji sklep št. 56/06, o delovanju skupine. Skupina se v primerih konfliktov z medvedmi odziva na intervencijsko številko 112 ali 113 – operativno komunikacijskega centra in Policije, pogosto pa tudi na podlagi neposrednih klicev občanov ali pristojnih državnih organov.

Intervencijska skupina pri svojem delu v okviru zakonskih in strokovnih pooblastil uporablja kot metode neposrednega reševanja težav z medvedmi odlov živih živali, plašenje s tehničnimi sredstvi in gumijastimi izstrelki ter usmritev živali s strelnim orožjem. Skupina prizadetim nudi tudi kemične repelente ter tehnično zaščito za odvrčanje medvedov ter opravlja številne razgovore z občani ter jih pomirja že s prihodi na kraj dogodka. Večino situacij je reševala s pogovori z občani in pristojnimi službami, v nekaj primerih smo sodelovali z upravljavci lovišč pri odstrelu konfliktnih osebkov oz. so vodje odsekov za gozdne živali in lovstvo na območnih enotah ZGS podali predloge za izjemni odvzem z odstrelom, katerega izvedbo se v celoti prepusti krajevno pristojnemu upravljavcu lovišča.

Intervencijska skupina se je v letu 2013 do konca meseca junija odzvala na 107 klicev prebivalcev Slovenije, ki so prosili za posredovanje ob težavah z rjavim medvedom.

Preglednica 11: Število klicev po regijah v obdobju 2006 – 30. 6. 2013

Klicani / Leto	2006	2007	2008	2009	2010	2011	2012	30.6. 2013
Koordinator	39	19	33	16	21	14	32	3
Kočevsko-dolenjska regija	41	71	84	81	57	44	75	66
Primorsko-notranjska regija	87	105	208	130	123	74	112	38
Regija SZ od avtoceste LJ - N.Gorica	0	0	2	0	0	0	0	0
SKUPAJ	167	195	327	227	201	132	219	107

T.i. mehke informacije, preliminarne analize in iz vrednotenja podatkov odlovljenih in preseljenih medvedov pričajo o tem, da je oblika neposrednega odvrčanja medvedov (predvsem odlov in preselitev na drugo mesto v naravi znotraj Slovenije) manj uporabna, kot v državah z velikim ozemljem, primernim za bivanje medvedov. Večina preseljenih in izpuščenih medvedov se je v kratkem roku vrnila na mesto "nastanka problemov", ali pa so se še naprej zadrževali v neposredni bližini drugih naselij ter zadržali vzorec »konfliktnega« obnašanja, ki je bil tudi vzrok poseganja z odlovom. Učinek terensko zelo zapletenih in finančno dragih operacij je torej relativno majhen, verjetno pa so tozadavne aktivnosti v delu javnosti kljub temu zaželeni in jih bo imenovana skupina skladno s terenskimi okoliščinami in pravili stroke izvajala tudi v bodoče.

2.5 Upravljanje z rjavim medvedom v R Hrvaški

Slovenija s svojim ozemljem predstavlja SZ rob Dinarskega gorstva in posledično tudi temu pripadajoče »Dinarske« populacije rjavega medveda. Dogajanje v zvezi z upravljanjem v sosednji državi R Hrvaški, s katero si delimo del dinarske populacije rjavega medveda (in ostalih dveh velikih zveri – volka in risa), lahko pomembno vpliva tudi na upravljanje z medvedom v Sloveniji. V smislu evropskih smernic za čezmejno upravljanje z velikimi zvermi bi bilo smiselno potrebno upoštevati tudi dogajanja z druge strani državne meje. Z znanstveno–raziskovalnim delom je dokazano, da del medvedov iz t.i. »slovenske« in »hrvaške« populacije redno prehaja državno mejo in si torej medvede med seboj »delimo«. V nadaljevanju navajamo nekaj ključnih podatkov v zvezi z rjavim medvedom na Hrvaškem



(vir: Akcijski plan gospodarenja smeđim medvedom u Republici Hrvatskoj u 2013. godini - predlog), in sicer:

- Populacija rjavega medveda je na Hrvaškem ocenjena med 600 in 1.000 osebkov, pri čemer so za oceno velikosti populacije uporabili naslednje kazalnike: analiza odvzema, evidentiranje škodnih dogodkov, štetje na krmiščih, DNA metoda, radiotelemetrični projekti, itd. Kljub temu številčnost hrvaškega dela dinarske populacije rjavega medveda do sedaj še ni bila opravljena celostno in na enoten način s pomočjo genetske analize sistematično zbranih vzorcev, zato je potrebna previdnost pri navedeni oceni številčnosti.
- V populaciji znatno prevladujejo samice, kar izvira predvsem iz načina lova na to živalsko vrsto. Za razliko od Slovenije (zavarovana živalska vrsta, pristojno ministrstvo za varstvo narave, sedaj MKO) je na Hrvaškem medved uvrščen med divjad in tako pod pristojnostjo »Ministarstva regionalnog razvoja, šumarstva i vodnoga gospodarstva«, z vstopom v EU pa je postal zavarovana vrsta.
- V populaciji se načrtuje odvzem, vendar posebej kvota za odstrel in posebej za izgube.

Preglednica 12: Plan ter realizacija odvzema rjavega medveda na Hrvaškem

Leto	Odstrel (N%)				Skupaj realizacija odstrela	Izgube		Odvzem medveda (Skupaj odstrel in izgube)
	Plan		Realizacija			Plan	Real.	
	Redni	Dodatno	Redni	Dodatno				
2005	80		31		31 (39 %)	20	21 (105 %)	52 (52 %)
2006	70		49		49 (70 %)	30	36 (120 %)	85 (85 %)
2007	70		50		50 (71 %)	30	8 (27 %)	58 (58 %)
2008	70	18	53	11	64 (91 %)	30	47 (156 %)	111 (111 %)
2009	94	16	77	9	86 (86 %)	40	24 (60 %)	110 (79 %)
2010	98	28	77	9	86 (86 %)	40	33 (82 %)	119 (85 %)
2011	100	36			70 (70 %)	40	14 (35 %)	84 (60 %)
2012	100	68			117 (117 %)	40	31 (77,5 %)	148 (112 %)

- Za leto 2013 je načrtovan odvzem 150 medvedov (120 za odstrel in 30 za izgube). Lov se lahko izvaja v obdobju koledarskega leta od 1. 3. – 15. 5. 2012 in od 16. 9. – 15. 12. 2012.
- Dovoljeno je dodatno hranjenje medveda (tudi s hrano živalskega izvora), in sicer od 1. januarja – 30. aprila in od 1. septembra do 15. decembra. Hranjenje medvedov je dovoljeno le v loviščih, ki imajo za dotično leto odobren odstrel, v ostalih je prepovedano. Posebej pa je prepovedano vsako hranjenje medveda v območjih, kjer je ta živalska vrsta nezaželen (priobalni pas na kontinentu od Bakra do Maslenice in otok Krk).

2.6 Zaključni komentar pred predlogom odstrela rjavega medveda za obdobje 1. 10. 2013 – 30. 9. 2014

ZGS je pripravil pričujoče Strokovno mnenje na podlagi 4. odstavka 8. člena *Uredbe o zavarovanih prosto živečih živalskih vrstah (Ur. l. RS, št. 46/04 ter spremembe in dopolnitve)*. Za obdobje 1. 10. 2013 – 30. 9. 2014 ZGS predlaga poseganje v populacijo rjavega medveda z odstrelom na podlagi šeste (6) alineje 7. člena zgoraj navedene Uredbe kot selektivni in omejen odvzem živali iz narave zaradi uravnavanja velikosti populacije z okoljem, pod strogo nadzorovanimi pogoji in v omejenem številu.

Živiljenjsko območje rjavega medveda v Sloveniji je mozaik prepletanja naravnega okolja v obliki gozdov in s stani človeka obdelanega okolja, kar vodi v neposredne in posredne konflikte med človekom in medvedom. Za dolgoročno ohranitev te vrste pri nas je zato nujno upoštevanje družbeno nosilno kapaciteto okolja. Iz tega razloga je **selektiven in omejen odvzem živali iz narave zaradi**



uravnovanja velikosti populacije z okoljem, pod strogo nadzorovanimi pogoji in v omejenem številu nujen. V primeru nižjega odvzema iz populacije kot je prirastek, bi prišlo do njenega povečevanja in posledično povečevanja gostot ter s tem povezanega neizbežnega povečevanja konfliktov s človekom. V tem primeru obstaja resna grožnja, ki se je žal v nekaterih državah že izkazala za resnično (npr. Avstrija in Francija), da bo prišlo do nelegalnega poseganja v populacijo, kar je tudi povezano s prvo (1) alinejo 7. člena Uredbe glede razloga za poseganje v smislu **zagotavljanja koristi varstva živalskih in rastlinskih vrst in ohranjanja habitatnih tipov**.

Glede na to, da se izvajajo izredni odstrel kot del celotno načrtovanega odstrela rjavega medveda in v smislu celovite predstavitve problematike v Strokovnem mnenju predstavljamo tudi razloge za načrtovanje poseganja v povezavi z drugo (2) in tretjo (3) alinejo 7. člena Uredbe.

2. alineja: **Preprečitve resne škode, zlasti na posevkih, živini, gozdovih, ribiških območjih in vodi ter drugem premoženju**. V poglavju 2.3 *Škoda, ki jo je povzročil rjavi medved na človekovem premoženju* je prikazana analiza škodnih dogodkov. Na podlagi ocenitve škode, njihove prostorske razporeditve ter vrste in višine škode, ocenjujemo, da gre za gospodarsko pomembno škodo, predvsem s stališča posameznega oškodovanca, kateremu lahko nastala škoda pomeni bistveno znižanje socialne varnosti, oz. onemogočanje izvajanja temeljne ali dopolnilne gospodarske dejavnosti.

3. alineja: **Zagotavljanja zdravja in varnosti ljudi, vključno z zračno varnostjo, ali zaradi drugih nujnih razlogov prevladovanja javne koristi, ki je lahko tudi socialna ali gospodarska, in zaradi koristnih posledic bistvenega pomena za okolje**. V poglavju 2.4 *Delo intervencijske skupine za velike zveri* so prikazani zabeleženi primeri konfliktov med ljudmi in medvedi. ZGS se je v preteklih letih pri delu intervencijske skupine soočil s celo paletto izraženih stisk ljudi, pri katerih so bila nekatera tudi lažje narave in bi jih težko okarakterizirali z neposredno grožnjo s strani medveda. Na drugi strani pa je bila stiska in težave nekaterih drugih državljanov Republike Slovenije, ki so se obrnili po pomoč na intervencijsko skupino takšna, da je bilo treba uporabiti cel niz različnih ukrepov, med drugim tudi najmanj zaželenega – izredni odstrel konfliktnih živali. Delo intervencijske skupine v vseh letih od ustanovitve ne poenjuje, številni kazalci govorijo celo o nasprotnem, delo je čedalje bolj zahtevno, prav tako posamezni konkretni primeri.

ZGS ocenjuje, da je v Sloveniji potrebno uravnavanje populacije rjavega medveda z odstrelom, kar bo, kot je že predhodno obrazloženo, pomagalo skladno s Strategijo zagotoviti dolgoročno ohranitev ugodnega stanja rjavega medveda v Sloveniji in ustvarjanje sobivanja medveda in ljudi. Poleg odstrela pa vendarle obstajajo še drugi ukrepi za zmanjševanje konfliktov med medvedom in ljudmi, ki bi jih morala Republika Slovenija izvajati z večjo intenziteto v bodoče:

1. Ukrepi za preprečitve resne škode, zlasti na posevkih, živini, gozdovih, ribiških območjih in vodi ter drugem premoženju.

- Resorno ministrstvo mora zagotoviti redno in sistematično so-financiranje zaščitnih sredstev za namen varovanja človekovega premoženja.
- Zagotoviti je treba redno kontrolo (ne)uporabe dodeljenih zaščitnih sredstev in primerno ukrepanje ob nespoštovanju navodil.
- Potrebno je zagotoviti informiranje in izobraževanje potencialnih oškodovancev.
- Zakonodajo je potrebno urediti tako, da potencialni oškodovanec, ki ne uporablja ponujenih zaščitnih sredstev ni upravičen do povračila odškodnine.

Pri tem se je treba zavedati, da npr. posameznih sadnih dreves, veliko in malo površinskih visokodebelnih sadovnjakov ter še nekatere druge oblike človekovega premoženja tik ob hišah oziroma gospodarskih poslopih, ni in nikoli ne bo mogoče fizično ščititi.

2. Ukrepi za zagotavljanja zdravja in varnosti ljudi, vključno z zračno varnostjo, ali zaradi drugih nujnih razlogov prevladovanja javne koristi, ki je lahko tudi socialna ali gospodarska, in zaradi koristnih posledic bistvenega pomena za okolje.



- Na lokacijah s ponavljajočimi konflikti je nujno zagotoviti ureditev zabojnikov za smeti in kompostnikov na način, da odpadki ne bodo dostopni medvedu.
- Strogo je treba sankcionirati nedovoljeno odlaganje klavniških odpadkov v neposredni bližini človekovih bivališč.
- Spodbujati govedorejo in konjerejo namesto reje drobnice v osrednjem življenjskem območju rjavega medveda v Sloveniji.
- Prepovedati nepooblaščen (nenačrtovano) krmljenje medvedov ob prisotnosti človeka in dosledno ukrepanje ob kršitvah.
- Potrebno je zagotoviti sistematično informiranje in izobraževanje prebivalstva na območju redne prisotnosti rjavega medveda.

Resornemu ministrstvu in pristojnim delovnim telesom v okviru le-tega, institucijam, organizacijam in posameznikom-strokovnjakom, ki so vključeni v delo z rjavim medvedom predlagamo tudi takojšen pristop k prenovi strateških dokumentov za upravljanje z rjavim medvedom v Sloveniji. Sedanji mestoma zastareli, mestoma pa manjkajoči dokumenti te vrste predstavljajo eno bistvenih ovir za boljše upravljanje, za dolgoročni obstoj vrste vključno z njenim življenjskim okoljem ter za boljše sobivanje z ljudmi.

ZGS ocenjuje, da je **populacija rjavega medveda v Sloveniji v ugodnem stanju**, in da poseg pod navedenimi omejenimi in kontroliranimi pogoji ne bo škodljivo vplival na njeno stanje ohranjenosti:

1. **Podatki o populacijski dinamiki medveda kažejo, da se sama dolgoročno ohranja kot preživetja sposobna sestavina svojih naravnih habitatov.** Smernice EU (Guidelines for Population Level Management Plans for Large Carnivores, Large Carnivore Initiative for Europe, 20. 5. 2008) opredeljujejo obravnavanje vrst na nivoju celotnih populacij in ne zgolj na nivoju posamezne države. Medvedi v Sloveniji predstavljajo robni del Dinarsko – Pindске populacije, zato je pri presoji ugodnega stanja populacije potrebno upoštevati dejstvo, da so medvedi v Sloveniji v neposredni povezavi z medvedi na Hrvaškem in posledično s celotno Dinarsko – Pindsko populacijo, ki po ocenah strokovnjakov in dosedanjih dostopnih pisanih virov šteje med 2.100 in 2.500 živali, po najnovejših ocenah pa celo prek 3.000 živali z napredujočim trendom razvoja. Za slovenski del populacije je ZGS upošteval ocenjeno številčnost rjavega medveda v Sloveniji, ki jo je podal nosilec projekta »Analiza medvedov odvzetih iz narave in gensko-molekularne raziskave populacije rjavega medveda« - Biotehniška fakulteta, Oddelek za biologijo, na spletni strani <http://medvedi.si>. Raziskava je bila opravljena na podlagi znanstveno priznane in preverjene metode in je zadnja med raziskavami, ki govori o oceni številčnosti populacije rjavega medveda v Sloveniji, s stanjem ob koncu leta 2007. S 95 odstotnim intervalom zaupanja je bilo ugotovljeno, da šteje populacija med 394 do 475 živali, neupoštevajoč nove kohorte (prirastka) medvedov, ki bi bil poležen na zimo 2007/2008, posledično pa tudi vsa naslednja leta ob uravnoteženi bilanci rodnosti in smrtnosti medvedov v Sloveniji. Dolgoletni monitoring spremljanja populacije rjavega medveda na mreži stalnih števnih mest je pokazal, da je v naši populaciji ca. 15 % medvedk, ki vodijo istoletne mladiče (odstotek smo povzeli iz štetij v jesenskem obdobju, saj samice zaradi same biologije v spomladanskem času ne obiskujejo tako pogosto krmišč – posledično tudi števnih mest). To pomeni, da je pričakovan prirastek v zadnjih letih med 82 in 125 medvedi.
2. **Naravno območje razširjenosti medveda se niti ne zmanjšuje niti se v predvidljivi prihodnosti ne bo zmanjšalo.** Območje razširjenosti medveda v Sloveniji se ne zmanjšuje in v primeru odvzema v višini prirastka ni razloga, da bi se to zgodilo v prihodnosti. Celo nasprotno, podatki opazanj kažejo na povečevanje številčne prisotnosti na območjih, kjer so medvedi sicer občasno prisotni (npr. območje Triglavskega narodnega parka, Gorenjske, Zasavja ...) in vse večje število stalnih opazanj na območjih, kjer se medved v preteklosti ni pojavljal (območje Jurkloštra, Bohorja, Kozjanskega, Sevnice ...).
3. **Obstaja in bo verjetno še naprej obstajal dovolj velik habitat za dolgoročno ohranitev populacije medveda.** Spremljanje stanja gozdov s strani javne gozdarske službe kaže na trend zaraščanja opuščenih kmetijskih površin v zadnjih desetih letih. Poleg tega se z vsemi gozdovi v Sloveniji gospodari na podlagi enotnega načrtovanja po sonaravnem in mnogonamenskem



principu, ki med drugim onemogoča večji posek kot je prirastek in večje gozdne krčitve. Načrti za gospodarjenje z gozdovi in upravljanje z divjadjo hkrati predstavljajo tudi upravljavske načrte za območja Nature 2000, kjer je v dosedanjih območjih s stalno navzočnostjo medveda le-ta klasifikacijska vrsta. Oboje je zagotovilo, da se tako površina kot stanje medvedovega habitata v Sloveniji v prihodnosti ne bo spreminjalo na slabše.

Na podlagi zgoraj navedenega menimo, da ob relativno nespremenjenem stanju populacije **načrtovani odstrel 80 medvedov za obdobje 1. 10. 2013 - 30. 9. 2014, ob upoštevanju ocene povprečnih izgub v višini 20 medvedov v tem obdobju ne bo ogrozil stabilnega stanja populacije rjavega medveda v Sloveniji.**

2.7 Predlog odstrela rjavega medveda za obdobje 1. 10. 2013 - 30. 9. 2014

(pripravljeno po določilih četrtega odstavka v povezavi s prvim odstavkom 8. člena Uredbe o zavarovanih prosto živečih živalskih vrstah)

- I. Na podlagi določil 1. odstavka 7. člena Uredbe ugotavljamo, da ne glede na prepovedi iz 5. člena Uredbe, obstajajo razlogi za dovolitev poseganja v populacijo rjavega medveda z odstrelom zaradi zagotavljanja koristi varstva živalskih in rastlinskih vrst in ohranjanja habitatnih tipov (prva alineja 7. člena), zaradi preprečitve resne škode, zlasti na posevkih, živini, gozdovih, ribiških območjih in vodi ter drugem premoženju (druga alineja prvega odstavka 7. člena), zaradi zagotavljanja zdravja in varnosti ljudi, vključno z zračno varnostjo, ali zaradi drugih nujnih razlogov prevladovanja javne koristi, ki je lahko tudi socialna ali gospodarska, in zaradi koristnih posledic bistvenega pomena za okolje (tretja alineja prvega odstavka 7. člena) in selektivnega in omejenega odvzema iz narave zaradi uravnavanja velikosti populacije z okoljem, pod strogo nadzorovanimi pogoji in v omejenem številu (šesta alineja prvega odstavka 7. člena in 7a člen).
- II. Ocenjujemo, da poseg v obdobju oktober 2012 - september 2013 ni ogrozil ugodnega stanja populacije in je le-ta v ugodnem stanju.

Iz analize predloženih podatkov predlagamo za obdobje 1. 10. 2013 - 30. 9. 2014 za celotno populacijo na območju Slovenije odstrel (redni in izredni odstrel) **80 živali**, in sicer:

- **80 medvedov** iz naslova uravnavanja populacije, kjer se pod strogo nadzorovanimi pogoji dovoljuje selektiven in omejen odzem, ki ga določijo pristojni državni organi, v kolikor ni drugih možnih rešitev in je populacija v ugodnem stanju ter iz naslova izjemnih poseganj v populacijo z odstrelom zaradi zdravja in varstva ljudi ali zaradi drugih nujnih razlogov prevladovanja javne koristi, ki je lahko tudi socialne ali gospodarske narave in zaradi koristnih posledic bistvenega pomena za okolje, da se prepreči resna škoda, zlasti na posevkih, živini, gozdovih, ribištvu in vodi ter drugih vrstah premoženja,
- **69 medvedov** od kvote 80 predlagamo za odstrel **v osrednjem življenjskem območju medveda, 11 medvedov pa v robnem območju.**

Predlagana višina odstrela ne ogroža ugodnega stanja populacije, predstavlja pa selektiven in omejen odzem živali iz narave pod strogo nadzorovanimi pogoji in v omejenem številu.

- III. **Odstrel do največ 40 medvedov** se lahko izvede v jesenskem obdobju, od **1. 10. do 31. 12. 2013, preostanek** odstrela naj se izvede v spomladanskem obdobju od **1. 1. do 30. 4. 2014.**
- IV. **Redni odstrel**, ki ni realiziran v posameznem življenjskem območju (osrednje, robno) rjavega medveda, se ne prenaša v drugo življenjsko območje medveda, pač pa je v primeru nerealizacije odstrela možen dogovor o realizaciji odstrela v drugem LUO, ki ga skupaj izvedejo pristojne OE



ZGS in OZUL-i.

Izredni odstrel je v primeru konfliktnih dogodkov in izdaje dovoljenja mogoč v vseh življenjskih območjih medveda – v vsej Sloveniji. Izvaja se po potrebi – skladno z nastankom konfliktnih dogodkov celo leto. Izredni odstrel se štejejo v predlagani kvoti za odstrel, čeprav bodo dovoljenja izdana po drugem postopku (ZUP) in za vsak primer posebej. Dovoljenja bo izdajala ARSO. Do izpolnitve kvote v posameznem življenjskem območju medveda in v LUO se izredni odstrel vključi v načrtovani odstrel le-tega, po izpolnitvi kvote pa se smiselno upošteva v naslednjem načrtovalskem obdobju tako, da se število načrtovanega odstrela zniža za število osebkov, s katerimi je bil presežen načrtovan odstrel v preteklem načrtovalskem obdobju.

Izgube (dokazljive) rjavega medveda se beležijo, saj gre za naključne dogodke, brez možne časovne napovedi in so številčno neopredeljene. Vodijo se le v evidenci (osrednjem registru) odvzema medvedov. Izgube se ne štejejo v kvoto predlaganega odstrela za obdobje 2012/13. Smrtnost medveda, ki bi nastala kot posledica dostrelitve po iskanju ranjenega medveda po nastali prometni nesreči, se klasificira kot izguba in se ne šteje v kvoto realiziranega odstrela. Take primere se obravnava kot etično načelo iskanja in preprečitve mučenja ranjene živali, za katere ni potrebno pridobiti dovoljenja ARSO za izredni odstrel.

V. Od predlagane kvote za **odstrel (80 medvedov)** razdelimo:

* v osrednjem življenjskem območju – 69 medvedov:

- v delu **Kočevsko Belokranjskega LUO** z lovišči Loka pri Črnomlju, Sinji vrh, Črnomelj, Banja Loka-Kostel, Kočevje, Mala gora, Struge na Dolenjskem, Draga, Osilnica, Velike Lašče, Lazina, Velike Poljane, Loški potok, Ribnica, Dolenja vas, Sodražica, Turjak, Predgrad, Dragatuš, Dobropolje, Suha krajina in Taborska jama ter lovišča s posebnim namenom Medved, Snežnik Kočevska Reka in Žitna gora:

Težnostna kategorija	Do 100 kg	Od 100 do 150 kg	Nad 150 kg	Skupaj
Število osebkov	23	6	4	33

- v delu **Notranjskega LUO** z lovišči Begunje, Cerknica, Cajnarje, Grahovo, Rakek, Žilce, Lož-Stari trg, Iga vas, Babno polje, Gornje jezero, Kozlek, Trnovo, Mokrc, Rakitna, Tabor Zagorje, Prestranek, Javornik-Postojna, Pivka, Borovnica, Nova vas, Ig, Rakovnik-Škofljica in Tomišelj ter lovišča s posebnim namenom Jelen in Ljubljanski vrh:

Težnostna kategorija	Do 100 kg	Od 100 do 150 kg	Nad 150 kg	Skupaj
Število osebkov	23	5	4	32

- v delu **Zahodno visoko kraškega LUO**, severozahodno od avtoceste Ljubljana – Razdrto, ki obsega lovišča Planina, Hrenovice, Bukovje, Črna jama, Idrija, Javornik, Krekovše, Col, Kozje stena, Nanos, Trebuša, Logatec, Hotedršica, Trnovski gozd in Vrhnika – del lovišča južno od železniške proge Ljubljana-Postojna:

Težnostna kategorija	Do 100 kg	Od 100 do 150 kg	Nad 150 kg	Skupaj
Število osebkov	2	1	1	4

* v robnem življenjskem območju – 11 medvedov:

- v delu **Kočevsko Belokranjskega LUO**, ki obsega lovišča Suhor, Metlika, Gradac, Adlešiči, Vinica, Smuk-Semič, Krka in Grosuplje:



Težnostna kategorija	Do 100 kg	Od 100 do 150 kg	Nad 150 kg	Skupaj
Število osebkov	2	1	0	3

- v delu **Novomeškega LUO**, ki obsega lovišča Plešivica – Žužemberk – levi breg reke Krke, Toplice, Padež, Novo mesto, Dobrnič, Brusnice, Orehovica, Šentjernej, Trebnje – južno od avtoceste Ljubljana-Obrežje, Veliki Gaber – južno od avtoceste Ljubljana-Obrežje, Velika Loka – južno od avtoceste Ljubljana-Obrežje in Mirna peč – južno od avtoceste Ljubljana-Obrežje
in
v delu **Posavskega LUO**, ki obsega lovišča Kostanjevica na Krki, Podbočje, Cerklje ob Krki, Čatež ob Savi in Mokrice:

Težnostna kategorija	Do 100 kg	Od 100 do 150 kg	Nad 150 kg	Skupaj
Število osebkov	2	1	0	3

- v delu **Zasavskega LUO**, ki obsega lovišča Višnja gora, Ivančna gorica in Šentvid pri Stični, in sicer vsa južno od avtoceste Ljubljana – Obrežje:

Težnostna kategorija	Do 100 kg	Od 100 do 150 kg	Nad 150 kg	Skupaj
Število osebkov	0	1	0	1

- v delu **Primorskega LUO**, ki obsega lovišča Senožče, Timav – Vreme, Slavnik – Materija, Žabnik – Obrov, Podgorje, Videž – Kozina, Gaberk – Divača, Vrhe – Vrabče, Raša – Štorje, Bukovca, Brkini, Prem in Gradišče – Košana
in
v delu **Notranjskega LUO**, ki obsega lovišče Zemon:

Težnostna kategorija	Do 100 kg	Od 100 do 150 kg	Nad 150 kg	Skupaj
Število osebkov	1	1	1	3

- v delu **Zahodno visoko kraškega LUO**, severozahodno od avtoceste Ljubljana – Razdrto, ki obsega lovišča Dole nad Idrijo, Jelenk, Kanal (levi breg Soče), Čaven, Čepovan, Gorica, Grgar, Hubelj, Lijak, Most na Soči, Anhovo (levi breg Soče), Vipava, Vojkovo in Rovte
in
v delu **Triglavskega LUO**, ki obsega lovišča Otavnik, Planota in Porezen:

Težnostna kategorija	Do 100 kg	Od 100 do 150 kg	Nad 150 kg	Skupaj
Število osebkov	1	0	0	1

VI. Pri naknadni izdelavi razdelilnika odstrela po LUO se upošteva sledeče usmeritve:

- V Kočevsko - Belokranjskem LUO (osrednji del) in v Notranjskem LUO (osrednji del) je potrebno praviloma že v osnovi dodeliti večjo kvoto za odstrel (2 medveda ali več na lovišče) loviščem, na območju katerih v zadnjih letih nastaja večina konfliktnih situacij med medvedmi in ljudmi,
- Pravilnik naj določi, da naj se odstrel v osrednjem življenjskem območju medveda prednostno izvede v pasu 1,5 km okoli naselij, prav tako tudi na lokacijah, kjer pogosteje prihaja do nastanka škodnih primerov.
- Od skupne kvote za Novomeško in Posavsko LUO (robno območje) se v jesenskem obdobju (1. 10. - 31. 12.) dodeli 1 medveda do 100 kg namensko loviščem Posavskega LUO. V kolikor v omenjenem obdobju odstrel v navedenih loviščih tega LUO ne bo



realiziran, se v spomladanskem obdobju (1. 1. – 30. 4.) tega medveda lahko lovi do realizacije tako v loviščih Posavskega, kot tudi Novomeškega LUO.

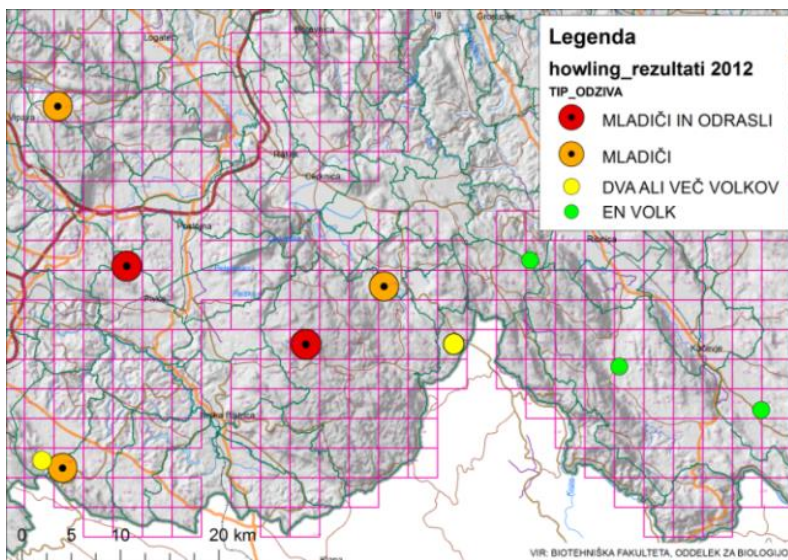
- VII. Dovoljena sredstva oz. načini za odvzem iz narave so opredeljeni v 7. in 10. členu Pravilnika o odvzemu osebkov vrst rjavega medveda (*Ursus arctos*) in volka (*Canis lupus*) iz narave (Ur.l. RS, št. 28/2009). Pri odstrelu medvedov se uporablja predpisano lovsko orožje z risano cevjo in naboji iz Priloge 1 Pravilnika o vrstah in moči lovskega orožja, načinu zasledovanja ranjene ali obstreljene živali ter višini škode na divjadi, ki je povzročena s protipravnim lovom (Ur.l. RS, št. 73/2005).
- VIII. Izvedbo nadzora odvzema iz narave vrši Zavod za gozdove Slovenije, skladno z določili 12. člena Pravilnika o odvzemu osebkov vrst rjavega medveda (*Ursus arctos*) in volka (*Canis lupus*) iz narave (Ur.l. RS, št. 28/2009).
Izvajanje nadzora odvzema vršita skladno z zakonodajo in podeljenimi pristojnostmi tudi pristojni lovski in okoljska inšpekcija v okviru Inšpektorata RS za kmetijstvo in okolje.
- IX. Za vsak primer izločitve medveda s sumom na nalezljive bolezni (predvsem zoonoze) in izločitve medveda v nejasnih okoliščinah (izgube – najdeni poginuli medvedi, krivolov, sporne kršitve pri odstrelih, silobrani,...), se obvesti pristojne inšpekcijske službe, oziroma organe pregona.
Odvzem vzorcev tkiv in organov naj poteka skladno z 11. členom Pravilnika o odvzemu osebkov vrst rjavega medveda (*Ursus arctos*) in volka (*Canis lupus*) iz narave (Ur.l. RS, št. 28/2009).
Znanstveno-raziskovalne organizacije naj o rezultatih preiskave poleg subjektom iz 11. člena predmetnega Pravilnika poročajo tudi Zavodu RS za varstvo narave ter upravljavcu lovišča ali LPN, od koder je bil medved dostavljen v pregled.
- X. Drugi pogoji, ki bi vplivali na ugodno stanje drugih rastlinskih in živalskih vrst niso potrebni.

3 VOLK (*Canis lupus* L.)

3.1 Monitoring populacije volka v Sloveniji

Izzivanje tuljenja

Monitoring volkov z izzivanjem tuljenja je ena od aktivnosti spremljanja volkov v Sloveniji, ki poteka v okviru projekta SloWolf finančnega instrumenta EU Life+. Metoda služi za ugotavljanje prisotnosti teritorialnih tropov volkov in prisotnosti mladičev oziroma volčjih legel. Popis se izvaja pod vodstvom BF s sodelovanjem številnih prostovoljcev in petinštiridesetih poklicnih lovcev LPN v sestavi ZGS. Letno je popisanih okoli 350 kvadrantov na območjih Hrušice, Trnovskega gozda, Javornikov, Snežnika, Menišije, Brkinov, Kočevske in Bele krajine. Opravljeno je približno tisoč glasovnih izzivanj (tuljenja) v treh serijah. Rezultati prvega monitoringa z izzivanjem tuljenja kažejo, da je bilo v pozno poletnem času leta 2010 vzhodno od avtoceste Ljubljana – Koper najmanj sedem legel. Poleg tega smo na šestih dodatnih lokacijah zabeležili odzive posameznih odraslih volkov, za katere pa nismo mogli vedno določiti, ali pripadajo živalim iz istih tropov kot evidentirana legla. Monitoring ni bil izveden zahodno od avtoceste Ljubljana – Koper (območje Nanosa, Hrušice in Trnovskega gozda), kjer sta bila v letu 2011 dobljena 2 odziva. V poletnem času leta 2011 smo dobili odziv 7 legel volčjih mladičev in 12 odraslih volkov, od tega na 5 enakih lokacijah, kot so bila evidentirana legla. Na osnovi prostorske in časovne razporeditve odzivov volkov v letu 2012 ocenjujemo, da smo skupaj dobili odzive iz sedmih različnih tropov, od katerih smo pri petih zaznali tudi prisotnost mladičev.



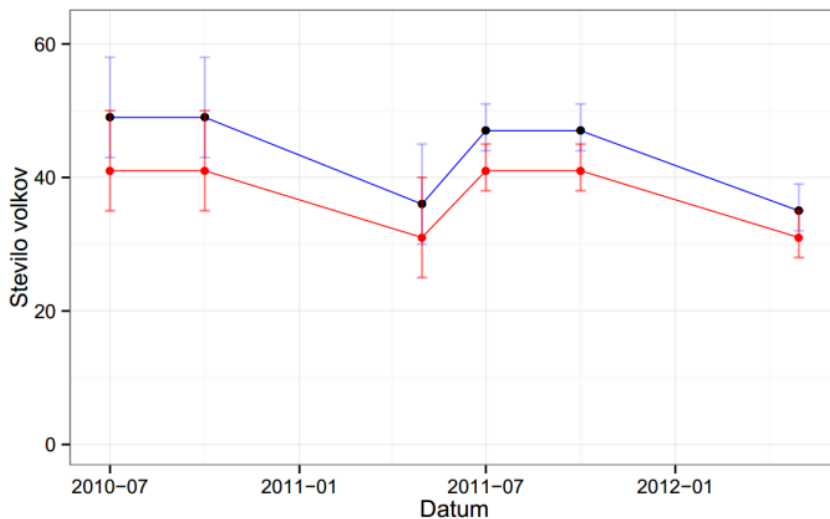
Slika 7: Karta odzivov monitoringa volkov z izzivanjem tuljenja v letu 2012 (Vir: projekt SloWolf)

Genetika

V okviru projekta SloWolf je bila za obdobje 2010–2012 ocenjena številčnost populacije volkov, opravljena tudi s pomočjo genetske analize vzorcev iztrebkov, urina in sline, odvzete na plenu volkov (predvsem na uplenjeni drobnici), ki so jih zbirali poklicni lovci LPN v sestavi ZGS in pooblaščenca za ocenjevanje škod od zavarovanih vrst, zaposleni v ZGS. Pri tem je pomembno upoštevati, da številčnost volkov prek leta zelo niha, saj je spomladi, ko se skotijo mladiči, njihova številčnost bistveno večja kot pozimi. Prav tako je potrebno upoštevati, da niso vsi volkovi, ki jih zajamemo pri zbiranju genetskih vzorcev, prisotni izključno v Sloveniji, ampak 4 evidentirani tropi živijo tako v Sloveniji kot tudi na Hrvaškem. Zato je v nadaljevanju predstavljena intervalna ocena številčnosti vseh volkov, ki se pojavljajo v Sloveniji, in tudi ocena, ki upošteva, da je del volkov prisoten deloma v Sloveniji in deloma na Hrvaškem.

Na podlagi analize genetskih vzorcev so bile ugotovljene intervalne ocene številčnosti populacije volkov za leta 2010, 2011 in 2012. Oktobra 2010 je bilo tako na območju Slovenije in Gorskega Kotarja 49 volkov, s 95 % intervalom zaupanja (CI) 43 do 58. Glede na lokacije najdenih vzorcev posameznih živali se ocenjuje, da od tega 16 volkov živi v čezmejnih tropih; polovico teh volkov je bilo štetih k Sloveniji in polovico k Hrvaški. Tako je bila za potrebe upravljanja izpeljana oceno samo za območje Slovenije. Na podlagi genetskih analiz se ocenjuje, da je v prvi sezoni vzorčenja v jeseni 2010 na območju Slovenije živelo 41 (35-50; 95% CI) volkov. Ko odštejemo zabeleženo smrtnost – v prvi sezoni spremljanja 13 volkov (12 v Sloveniji, 1 v Gorskem Kotarju), pridemo do ocene, da je bilo marca 2011 na celotnem vzorčenem območju 36 (31-46; 95% CI) volkov, samo v Sloveniji pa 31 (25-40; 95% CI).

Za drugo sezono je bilo na enak način ocenjeno, da je bilo oktobra 2011 na celotnem območju vzorčenja 47 volkov (44-51; 95% CI), samo na območju Slovenije pa 41 volkov (38-45; 95% CI). Po odšteti izgubah (10 volkov v Sloveniji in 1 v Gorskem Kotarju) pa je bilo marca 2012 na celotnem območju vzorčenja 39 volkov (36 do 43; 95% CI), samo v Sloveniji pa 35 (32-39; 95% CI) volkov.



Slika 8: Graf gibanja ocenjene številčnosti volkov. Rdeča linija prikazuje oceno številčnosti za Slovenijo, modra linija pa oceno za severozahodni del dinarske populacije (Slovenija in del Gorskega Kotarja, v katerem so prisotni čezmejni tropi). (Vir: Tomaž Skrbinšek, SloWolf).

Zbiranje znakov prisotnosti v loviščih s posebnim namenom Medved, Jelen, Snežnik Kočevska Reka in Ljubljanski vrh

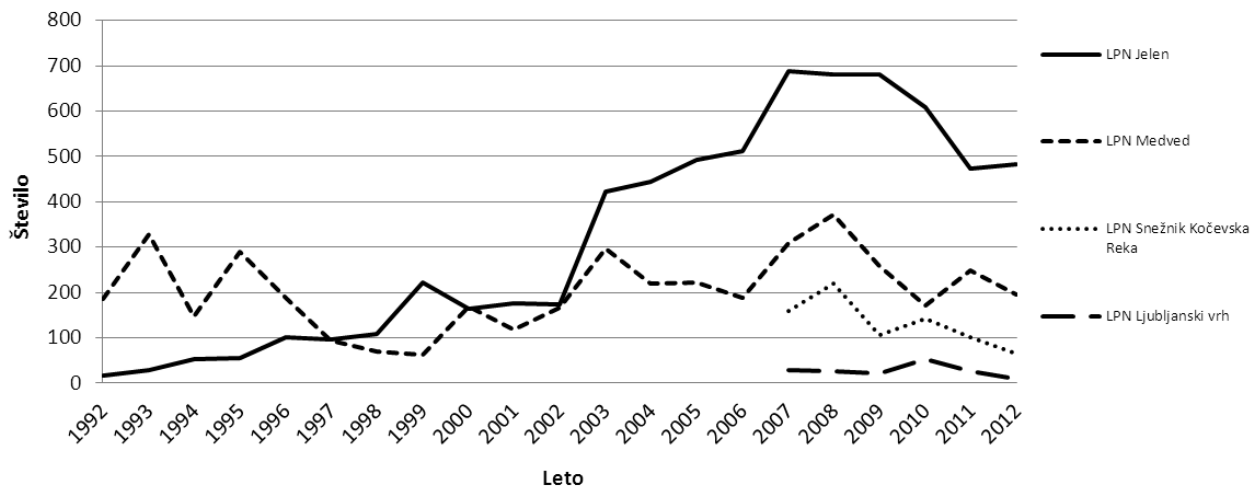
Enako kot za rjavega medveda in risa se tudi za volka v LPN Medved in Jelen, že od leta 1986 oz. 1991 vodi podrobnejši, dnevni monitoring s poklicnim osebjem. Podatki o vseh znakih prisotnosti (plen med divjadjo, iztrebki, sledi, znaki markacij, evidentirani brlogi, direktna videnja,...) se vnašajo v oštevilčene kvadrante 1000 x 1000 m. Leta 2007 sta se monitoringu pridružila tudi LPN Snežnik Kočevska Reka in Ljubljanski vrh.

Monitoring volkov v LPN Jelen, Medved in Snežnik Kočevska Reka za zadnjih 10 let kaže, največje število zabeleženih znakov prisotnosti okoli leta 2008. Naraščajoč trend se v LPN Jelen in LPN Medved kaže od leta 2000 naprej. Trend rasti se v LPN Jelen kaže tudi pred letom 2000, v LPN Medved pa je od leta 1992 do leta 1999 trend zabeleženih znakov prisotnosti padajoč. Po letu 2008 se kaže postopen upad števila zabeleženih znakov prisotnosti volkov v vseh LPN, razen v LPN Ljubljanski vrh, kjer je v letošnjem letu (2013) zaznana prisotnost teritorialnega para, ki ima predvidoma nekje na Menišiji tudi leglo.



Preglednica 13: Število znakov prisotnosti volka v loviščih s posebnim namenom Jelen in Medved za obdobje 1992 – 30. 6. 2013 ter za lovišči s posebnim namenom Snežnik Kočevska Reka in Ljubljanski vrh za obdobje 2007 – 30. 6. 2013

Leto / LPN	LPN Jelen	LPN Medved	LPN Snežnik Kočevska Reka	LPN Ljubljanski vrh
1992	17	185		
1993	28	327		
1994	53	148		
1995	56	290		
1996	100	189		
1997	95	93		
1998	109	70		
1999	222	62		
2000	165	169		
2001	175	117		
2002	174	167		
2003	422	297		
2004	444	219		
2005	492	222		
2006	511	189		
2007	688	308	160	29
2008	681	371	220	26
2009	682	257	105	22
2010	608	172	141	52
2011	474	248	101	27
2012	482	195	65	10
30. 6. 2013	249	42	29	27



Slika 9: Trend števila znakov prisotnosti volka v loviščih s posebnim namenom Jelen in Medved za obdobje 1992 – 2012 ter za lovišči s posebnim namenom Snežnik Kočevska Reka in Ljubljanski vrh za obdobje 2007 – 2012.



3.2 Dosedanji trend odvzema volka

Preglednica 14: Odvzem volkov iz narave po vzrokih v obdobju 1995 – 2012

Leto	"Redni" odstrel - odločba	Izredni odstrel	Illegalni odstrel	Izgube	Skupaj ODVZEM
1995	-	-	-	-	-
1996	-	-	2	-	2
1997	-	-	-	-	-
1998	-	-	-	1	1
1999	2	1	-	-	3
2000	-	-	-	2	2
2001	4	-	-	1	5
2002	5	-	-	-	5
2003	4	5	-	2	11
2004	-	3	-	1	4
2005	-	6	-	-	6
2006	-	10	-	1	11
2007	-	5	-	1	6
2008	-	-	-	-	-
2009	4	3	-	2	9
2010	9	-	-	1	10
2011	9	-	-	1	10
2012	11	1	-	2	14
Skupaj 1994 –2012	48	34	2	15	99

Preglednica 15: Odvzem volka v obdobju 1. 10. 2012 – 30. 6. 2013

LUO / vrsta izločitve / spol	Redni odstrel	Izgube	Samci	Samice	SKUPAJ
Notranjsko	2	1	1	1	3
Kočevsko - Belokranjsko	2	0	-	2	2
Primorsko	3	0	1	2	3
Zahodno visoko kraško	1	0	-	1	1
SKUPAJ	8	1	2	6	9

V zadnjih nekaj letih ocenjujemo, da je odstrel v kombinaciji z drugimi dejavniki rast populacije volkov zaustavil in da je populacija stabilna ter v ugodnem stanju. V letu 2009 je bilo po sprejemu »Strategije upravljanja z volkom v Sloveniji« omogočeno izvajanje t.i. rednega odstrela, ki se ga je do sezone 2011- 2012 izvajalo v obdobju od 1. 10. do konca tekočega koledarskega leta ter od 1. 1. – 28. 2. naslednjega koledarskega leta. Od jeseni leta 2012 dalje pa je, skladno z Akcijskim načrtom, lovna doba na volka spremenjena. Lov na volka se izvaja od 1. 10. do konca tekočega koledarskega leta (31. 12.), od 1. 1. do 31. 1. ter od 1. 9. do 30. 9. naslednjega koledarskega leta.

Razvoj populacije volkov v Sloveniji nakazuje, da s samim posegom z odstrelom populacija volka v Sloveniji ni bila ogrožena. Kljub temu z odstrelom vplivamo na strukturo tropov, zaradi česar je bila pri načrtu odstrela za obdobje od oktobra 2011 do konca februarja 2012 predlagana podrobnejša prostorska razporeditev odstrela, kot v preteklih letih in omejitve odstrela na 1 volka v posameznem LPN. Od jeseni 2012 je zaradi potekajočega projekta SloWolf in spremljanja ter raziskav populacije volka v okviru tega projekta lov na volka znotraj LPN začasno odpravljen.



V obravnavanem obdobju je ZGS izdelal in posredoval na ARSO 1 strokovno mnenje za vznemirjanje ali za izredni odvzem volkov iz narave z odlovom in preselitvijo ter odstrelom za skupaj 1 žival na OE Sežana zaradi suma poškodbe ob trku z vozilom. Volk ni bil najden.

Preglednica 16: Pregled izdelanih individualnih strokovnih mnenj ZGS za vznemirjanje živali, za izredni odvzem medvedov iz narave z odlovom in preselitvijo ter odstrelom v obdobju 1.10.2012 - 30.6.2013

OE ZGS	Št. vlog	Št. živali	Vzrok	Realizirano-št.živ.
Sežana	1	1	Trk z vozilom	0

3.3 Škoda, ki jo je povzročil volk na človekovem premoženju

Preglednica 17: Število škodnih primerov in ocenjena škoda od volka po letih v obdobju 1994 – 30. 6. 2013

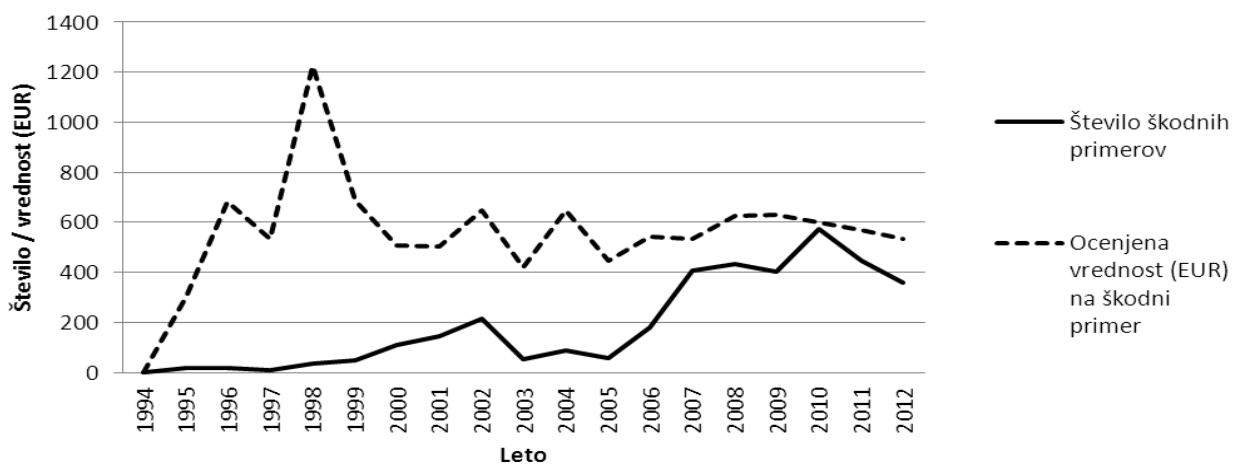
Leto	Število škodnih primerov	Ocenjena škoda v EUR	EUR/šk. primer
1994	-	-	-
1995	19	5.723,08	301
1996	19	12.976,76	683
1997	10	5.350,65	535
1998	37	45.368,37	1226
1999	48	33.015,52	688
2000	110	55.871,31	508
2001	147	73.942,71	503
2002	215	139.701,22	650
2003	53	22.252,76	420
2004	86	55.847,95	649
2005	56	24.992,18	446
2006	178	96.381,99	541
2007	408	217.338,27	533
2008	432	271.294,19	628
2009	403	253.827,22	630
2010	575	346.029,00	602
2011	447	254.833,40	570
2012	360	192.709,95	535
30. 6. 2013	55	25.362,55	461

* Število škodnih primerov smo po temeljiti ponovni analizi celotne baze v letu 2011 za potrebe znanstveno-raziskovalnega dela in priprave strokovnih člankov nekoliko korigirali, posledično tudi vrednosti ocenjene škode v EUR.



Preglednica 18: Število škodnih primerov in ocenjena škoda po lovsko upravljavskih območjih od volka v obdobju 2005 – 30. 6. 2013

LETO / LUO		Kočevsko- Belokranjsko	Notranjsko	Primorsko	Zahodno visoko kraško	Triglavsko	Novomeško	Gorenjsko	Skupaj
2005	število	23	17	14	2	-	-	-	56
	EUR	6.578,81	8.425,35	8.699,75	1.288,27	-	-	-	24.992,18
2006	število	49	86	35	5	2	1	-	178
	EUR	24.892,99	48.059,41	17.370,94	3.860,23	1.209,81	988,62	-	96.381,99
2007	število	131	101	150	25	-	1	-	408
	EUR	83.479,37	48.438,49	74.541,48	10.813,46	-	65,47	-	217.338,27
2008	število	139	42	215	26	7	3	-	432
	EUR	78.386,90	31.366,02	141.894,77	14.362,85	2.841,15	2.442,50	-	271.294,19
2009	število	111	61	203	23	3	-	2	403
	EUR	66.020,00	56.126,00	105.430,47	25.374,00	633	-	243,75	253.827,22
2010	število	115	140	270	40	3	1	6	575
	EUR	74.285,85	110.816,30	130.494,60	26.277,50	2.100,00	285,75	1.769,00	346.029,00
2011	število	84	75	201	84	3	-	-	447
	EUR	52.390,62	37.201,50	110.065,53	54.569,50	606,25	-	-	254.833,40
2012	število	103	78	151	17	2	-	9	360
	EUR	55.491,50	46.043,25	82.923,70	5.878,50	371,25	-	2.001,75	192.709,95
30. 6. 2013	število	6	7	32	8	-	-	2	55
	EUR	2.697,00	2.853,55	13.608,50	5.866,00	-	-	337,50	25.362,55



Slika 10: Trend števila škodnih primerov in ocenjena vrednost na škodni primer od volka v obdobju 1994 – 2012

Od leta 1995 do leta 2003 je bil trend nastajanja škodnih primerov s strani volkov bolj ali manj konstantno naraščajoč. Po letu 2003 je število škodnih primerov izrazito upadlo iz 215 v letu 2002 na 53 v letu 2003. Nato se je relativno majhno število škodnih primerov nadaljevalo v letih 2004 in 2005. Po letu 2005 je število škodnih primerov zopet izrazito poraslo in v letu 2010 doseglo 575 škodnih primerov. Po letih 2011 in 2012 je število škodnih primerov nekoliko upadlo, vendar škoda od volkov letno še vedno presega 200.000 EUR.

Trenutni obseg pojavljanja škodnih primerov od volkov je tako za rejce drobnice, kot tudi za ohranjanje



naravnega razvoja populacije volkov in njegove sprejemljivosti v okolju, previsok. Zato je potrebno v prihodnosti nujno uvesti ustrezne zaščitne ukrepe za preprečevanje napadov volkov na drobnico, ki predstavlja njegov plen na več kot 96 % škodnih primerih. Pri tem velja poudariti, da je najučinkovitejši način preprečevanja nastajanja škodnih primerov prehod na rejo goved, oziroma konj, ki jih volkovi le redko napadajo. Pri samem varovanju drobnice pa se je tako v Sloveniji, kot tudi v svetu, izkazalo kot najbolj učinkovito zapiranje rejnih živali v višje (nočne) elektroograde, v kombinaciji s psi čuvaji črede.

Ob procesu prenove pravilnika o minimalnih zaščitnih ukrepih se je izkazalo, da je za uvedbo ustreznih zaščitnih ukrepov za varovanje drobnice potrebno spremeniti Zakon o ohranjanju narave (ZON), zato opozarjamo na nujnost prenove tega zakona, saj so ostale možnosti za učinkovito reševanje problema nastajanja škod izčrpane. Nujno je uvesti svetovanje in pomoč lastnikom pri zaščiti njihove drobnice, manjši vpliv na zmanjševanje škod pa ima lahko tudi odstrel volkov na pašnikih, kjer volkovi plenijo domače živali.

Večina škodnih primerov nastaja na območju osrednje in južne Slovenije. Ob tem je potrebno poudariti, da se prostorska razporeditev škod od začetka njihovega popisovanja do danes ni bistveno spremenila, razen na relativno majhnem območju južno od Brkinov in manjšega števila škodnih primerov na območju gozdnih masivov Jelovice in Pokljuke v Gorenjskem in Triglavskem LUO, kjer so se škode pojavljale od leta 2006 do leta 2010. Z izjemo obdobja 2003 – 2005 je torej prostorska razporeditev škod vseskozi podobna. To nakazuje, da so se nekateri volkovi oziroma tropi usmerili na prehranjevanje z enostavno dostopnim virom hrane, ki ga predstavlja številna slabo zavarovana drobnica na območju njihovega pojavljanja.

3.4 Upravljanje z volkom v R Hrvaški

Podobno kot pri rjavem medvedu v tem strokovnem mnenju navajamo nekaj ključnih podatkov o dogajanju na ozemlju sosednje R Hrvaške, s katero si delno delimo populacijo volkov v okviru širše »Dinarske populacije«.

Podatki iz R Hrvaške, ki smo jih pridobili od hrvaških kolegov so objavljeni na <http://www.zastita-prirode.hr/Zasticena-priroda/Vrste-i-stanista/Vrste/Akcijski-planovi-i-planovi-upravljanja/Vuk-Canis-lupus>, dostopni podatki so na voljo do leta 2011 (nekaj pa še za leto 2012), novejših še ni obdelanih:

- Volk je na Hrvaškem zavarovana živalska vrsta (enako kot v Sloveniji) in pod pristojnostjo »Ministarstva za kulturo« in znotraj njega »Uprave za zaščito prirode«.
- Volk je na Hrvaškem stalno prisoten na dobrih 17.000 km², občasno pa še na dobrih 7.000 km². Populacija je v letu 2011 ocenjena na 168 – 219 volkov, razporejenih v ca. 50 tropov. Populacija je do v obdobju 2007 - 2011 stabilna z zaznamim upadom številčnosti v letu 2011. Največ volkov naj bi bilo v Ličko-senjski in Splitsko-dalmatinski županiji.
- Volk je v letu 2009 povzročil 1359 škodnih primerov, do avgusta v letu 2010 pa 490 škodnih primerov. Pri tem je bilo v letu 2009 pobitih 2686 domačih živali, od česar je največ 2031 ovac in 473 koz (skupaj drobnica 93%), preostanek odpade na osle, konje, govedo in domače pse. V letu 2010 (do avgusta) je delež drobnice v plenu volkov še večji – 97,5%. Največ škode je povzročene v dalmatinskem zaledju (Šibensko-kninska in Splitsko-dalmatinska županija). Delež smrtnosti zaradi napada volkov predstavlja v vseh županijah Hrvaške, kjer se škoda pojavlja, zgolj 0,46% (ovce) in 0,65% (koze) od skupnega števila vseh živali, ki jih imajo v lasti rejci drobnice.
- Načrtovanje odstrela volkov je bilo v preteklosti izrazito konzervativno naravnano, se pa iz leta v leto povečuje. Realizacija slabo sledi načrtu odstrela (vsaj zakonitega odstrela).



Preglednica 19: Planiran in realiziran odstrel na Hrvaškem za obdobje 2005 – 2011.

	2005	2006	2007	2008	2009	2010	2011
Načrt	4	7	7	10	21	24	22
Realizacija	0	2	4	9	7	19	21

3.5 Zaključni komentar pred predlogom odstrela za obdobje 1. 10. 2013 - 30. 9. 2014

Izhodišča za poseganje v populacijo

ZGS je pripravil predlog odstrela volka v pričujočem Strokovnem mnenju na podlagi 4. odstavka 8. člena *Uredbe o zavarovanih prosto živečih živalskih vrstah (Ur. l. RS, št. 46/04 ter spremembe in dopolnitve)*. Za obdobje 1. 10. 2013 – 30. 9. 2014 ZGS predlaga poseganje v populacijo volka z odstrelom na podlagi šeste (6) alineje 7. člena zgoraj navedene Uredbe »kot selektivni in omejen odvzem živali iz narave zaradi uravnavanja velikosti populacije z okoljem, pod strogo nadzorovanimi pogoji in v omejenem številu«. Prav tako smo na ZGS upoštevali mnenja tujih (LCIE, 2002) in domačih strokovnjakov (SloWolf, 2010), med katerimi prevladuje paradigma, da trajnostni odstrel ni v nasprotju s prizadevanji za dolgoročno ohranitev populacij volka, če je le-ta dobro načrtovan. Odstrel volka ima seveda vedno negativno posledico za odstreljeno žival, za celotno populacijo pa so učinki lahko različni. Odstrel ima torej lahko pozitivne in negativne posledice za preživetje preostalih volkov v populaciji, konflikte med volkovi in človekom ter odnos lokalnega prebivalstva do volkov. Poseganje v populacijo volkov je iz tega vidika tudi javna korist, kjer poleg ekološke komponente, ki jo predstavlja vrsta *Canis lupus* v Sloveniji, upošteva tudi socialni in gospodarski vidik. Na ZGS zato menimo, da je odstrel za ohranjanje ugodnega stanja populacije volkov, tako iz vidika socialne sprejemljivosti nekaterih interesnih skupin, kot tudi uravnavanja prostorske razporeditve, tako primeren kot tudi nujen ukrep.

Pozitivni učinki poseganja v populacijo z odstrelom so navedeni tudi v letu 2013 na Vladi RS sprejetem Akcijskem načrtu za upravljanje populacije volka v Sloveniji, katerega je po zakonodajnih določilih treba tudi upoštevati pri pripravi tega strokovnega mnenja. Poleg odstrela je seveda potrebno sočasno izvajati tudi vse ostale v omenjenem dokumentu predvidene ukrepe, saj z uvajanjem zgolj nekaterih, lahko izničimo pozitivne učinke drugih ukrepov. ZGS se pri načrtovanju odstrela sklicuje na naslednje v Akcijskem načrtu zapisane pozitivne učinke odstrela:

1. Legalni odstrel volkov lahko znotraj nekaterih interesnih skupin poveča toleranco in celo interes za ohranjanje te vrste. Ker je odnos javnosti eden izmed najbolj ključnih dejavnikov za dolgoročno ohranitev volka, povečanje tolerance ljudi do volkov neposredno zagotavlja koristi varstvu volkov. Obenem ima zaradi pomembne vloge, ki jo volkovi opravljajo v ekosistemu, varovanje populacije volkov koristne posledice za okolje. Oboje je v skladu s prvo alinejo 16. člena Direktive o habitatih ter prvo alinejo 7. člena Uredbe o zavarovanih prostoživečih živalskih vrstah.
2. Volkovi so izjemno mobilni in pri svojih raziskovalnih in disperzijskih izletih pretečejo velike razdalje. Vzpostavitev trajne poselitve je praviloma odvisna od primernosti prostora, pri tem pa je potrebno upoštevati tudi družbeni vidik primernosti. Zato je odstrel smiseln tudi v primeru, kadar prostor z družbenega vidika ni primeren za stalno ali občasno prisotnost volkov.
3. Z odstrelom, usmerjenim zlasti na robno območje razširjenosti populacije, je mogoče preprečevati širjenje vrste in s tem pojavljanje škod na premoženju tam, kjer volkovi niso redno prisotni. Na območju redne prisotnosti volkov zgolj odstrel ni primeren ukrep za zmanjševanje škod.
4. Legalni odstrel lahko zmanjša obseg nezakonitega lova in s tem zagotavlja koristi varstvu volkov. Morebitni ilegalni odstreli lahko mnogo bolj negativno vplivajo na stanje in številčnost populacije volka, kot pa količinsko, časovno in geografsko nadzorovani odvzemi z "rednim" odstrelom. Obenem ima zaradi pomembne vloge, ki jo volkovi opravljajo v ekosistemu, varovanje populacije volkov koristne posledice za okolje. Oboje je v skladu s prvo alinejo 16.



člena Direktive o habitatih ter prvo alinejo 7. člena Uredbe o zavarovanih prostoživečih živalskih vrstah.

Zadovoljivih možnosti za reševanje 1., 2. in 4. alineje zgornjega odstavka vsaj na kratek rok ni. Zato je Selektiven in omejen odvzem živali iz narave zaradi uravnavanja velikosti populacije z okoljem, pod strogo nadzorovanimi pogoji in v omejenem številu tako možen (ker je populacija v ugodnem stanju), kot tudi nujen ukrep. Pri tem se zavedamo, da se populacija volkov v prosti naravi na velikih območjih v primeru 100 % zasedenosti teritorijev lahko uravnava sama. Vendar je s teritorialnimi tropi trenutno zasedena okoli 1/5 celotnega območja Slovenije, na katerem živi okoli 8 teritorialnih tropov. S teritorialnimi tropi imamo torej pokrit le manjši del države, katere posamezni predeli pa iz socioekonomskih in družbenih vidikov danes niso primerni za poselitev z volkovi. Deloma je mogoče sprejemljivost volkov in odnos javnosti do volka izboljš(ev)ati z ozaveščanjem javnosti, vendar je to dolgoročen proces dela z ljudmi, ki ne more biti izveden v nekaj letih. V Sloveniji je bila javnomnenjska raziskava izvedena v okviru Life+ projekta SloWolf in v povprečju kaže na sorazmerno pozitiven odnos ljudi do volkov, kar je z ustreznimi upravljalskimi ukrepi potrebno ohranjati in izboljševati tudi v bodoče.

Tretjo alinejo, ki govori o preprečevanju širjenja škod je mogoče reševati tudi z varovanjem drobnice, kar je na območju redne prisotnosti volkov edini ustrezen ukrep, s katerim je treba aktivno preprečevati nastanek škodnih primerov. Na območje širjenja volkov pa je treba ustrezne ukrepe za preprečevanje napadov uvajati postopoma, ob hkratnem intenzivnem izobraževanju rejcev in individualno obravnavo posameznikov. Na ZGS menimo, da velik obseg škod na domačih živalih, tako na območju redne prisotnosti volkov, kot tudi na območjih na katerega zahajajo posamezni osebk močno negativno vpliva na možnost dolgoročne ohranitve volkov, saj sproža negativen odnos prebivalstva do te vrste in posledično povečuje možnosti za nelegalno poseganje v populacijo. Z namenom implementacije 3. alineje je potrebno:

- Zagotoviti redno financiranje zaščitnih sredstev za namen varovanja človekovega premoženja s strani države.
- Zagotoviti redno kontrolo (ne)uporabe dodeljenih zaščitnih sredstev in primerno ukrepanje ob nespoštovanju navodil.
- Zagotoviti osebno svetovanje, informiranje in izobraževanje oškodovancev in potencialnih oškodovancev.
- Zakonodajo je potrebno urediti tako, da oškodovaneci, ki ne uporabljajo s strani države ponujenih zaščitnih sredstev niso upravičeni do povračila odškodnine.

Odstrel ima poleg pozitivnih tudi negativne posledice za populacijo, ki jih je z ustreznimi ukrepi potrebno minimizirati. Glavni potencialni negativni posledici na samo populacijo sta razpadanje tropov zaradi odstrela dominantnih osebkov v tropu in morebitno lokalno iztrebljenje populacije zaradi izvedbe odstrela zgolj na nekem manjšem območju. Zato so v končnih določilih predvideni dodatni instrumenti, ki omejujejo tako razpad tropov na nekaterih strnjениh gozdnih območjih Slovenije, kot tudi lokalno premočno poseganje v populacijo. V nadaljevanju podajamo podrobnejši opis v tem strokovnem mnenju predvidenih omejitev.

1. Znotraj dovoljene kvote odstrela 6 volkov je podrobno določena prostorska omejitev odstrela, ki zagotavlja, da na posameznem območju prisotnosti volkov v Sloveniji ne bi prišlo do preloma. V okviru načrtovanega odstrela je kvota razdeljena po LUO, v okviru katerih se načrtuje tudi odstrel lovnih vrst živali. Posamezen LUO pokriva teritorije največ 3 tropov volkov. Na posameznem območju je dovoljen odstrel največ 2 osebkov kar je podrobneje opredeljeno v naslednjem poglavju. Ko je v posameznem od naštetih LUO kvota izpolnjena, se odstrel na tem območju ne izvaja več kolikor bi zaradi nezmožnosti preprečitve sočasnega odstrela več osebkov hkrati od predpisane kvote prišlo do takih dogodkov, bi bilo večje število ustreljenih osebkov upoštevano pri kvoti za naslednje leto.
2. V LPN v upravljanju ZGS, ki obsegajo največje strnjene gozdne komplekse v Sloveniji se lov na volkove v sezoni 2013 – 2014 ne bo izvajal. Območja lovišč, obsegajo okoli 1.005 km², kar ustreza



življenjskemu območju okoli treh tropov volkov. Velika večina območij je na obmejnem področju s Hrvaško, precej volkov v njih pa glede na podatke zbrane v projektu SloWolf pripada čezmejnim tropom, oziroma neposredno prihaja iz Hrvaške. S prepovedjo lova v teh loviščih je v veliki meri zaščiten struktura tropov na teh območjih in dodatno zagotovljena tesna povezanost z ostalim delom Dinarsko – Balkanske populacije, ki ji državna meja ne predstavlja nobene ovire.

3. V primeru, da število odstreljenih spolno zrelih samic (2+) doseže 50% celotno načrtovanega odstrela, se šteje, da je ves načrtovani odstrel izpolnjen in se zaključi. Ta mehanizem predstavlja dodatno varovalko, s katero se omeji vpliv na reprodukcijsko sposobnost populacije. Ta ukrep je v veljavi od leta 2010, a ga zaenkrat še ni bilo nikoli treba uveljaviti.

Ocena stanja v populaciji

Volkovi v Sloveniji so rob Dinarsko – Balkanske populacije, ki je po ocenah IUCN in LCIE v ugodnem stanju in šteje okoli 5.000 živali ter ima IUCN oznako LC - »Least Concern«, kar se smatra za najnižjo stopnjo nevarnosti za potencialno izumrtje živalske vrste in ne spada pod oznake, ki tvorijo t.i. »rdeči seznam« ogroženih vrst. Trendi razvoja populacije v Sloveniji kažejo, da je populacija po uradni zaščiti v letu 1993 rasla, v zadnjih letih pa je stabilna. Pred izvajanjem intenzivnega monitoringa populacije volkov v Sloveniji v okviru projekta Slowolf (2010 - 2013), lahko v grobem prostorsko razširjenost volkov v Sloveniji po letu 2000 spremljamo na podlagi prostorske razširjenosti škod. Škode od volkov se od leta 2000 do danes pojavljajo na enakem območju, z razširitvijo na Primorsko okoli leta 2007 in posamičnimi pojavi volkov na delu Gorenjske, konkretnije Pokljuke in Mežaklje, občasno tudi v Karavankah. Iz tega lahko sklepamo, da so volkovi po letu 2000 prisotni na podobnem območju kot do tedaj, z manjšo razširitvijo na omenjena območja, kar zaradi teritorialnosti volkov v grobem kaže na stabilnost populacije. Podatki monitoringa v LPN ki so sicer prostorsko omejeni do leta 2006, v grobem kažejo na rast populacije, po tem obdobju pa je stanje v populaciji stabilno.

Podrobnejši rezultati stanja populacije volkov v obdobju intenzivnega monitoringa, ki so povzeti tudi v tem Mnenju kažejo, da je ta v Sloveniji v jesenskem obdobju leta 2010, pred izvedbo odstrela, štela 42 odraslih živali (interval zaupanja 39 – 50 volkov), v spomladanskem obdobju 2011 po izvedbi odstrela pa 32 odraslih živali (interval zaupanja 28 – 39 volkov). V sezoni spremljanja 2011 – 2012 je številčnost volkov enaka kot v sezoni 2010 – 2011. V sezoni odstrela 2010 – 2011 je bilo odstreljenih 9 volkov, kar ni vplivalo na zmanjšanje številčnosti populacije. V pomladanskih in poletnih mesecih, ko se poležejo mladiči se populacija poveča precej nad navedene ocene populacije, vendar se do jeseni, ko se mladiči pričnejo funkcionalno vključevati v populacijo, številčnost mladičev zaradi naravne smrtnosti zmanjša. Iz različnih obdobji v okviru katerih je bila podana ocena številčnosti populacije izhaja tudi glavnina razlike v primerjavi z oceno ZGS, ki je bila podana v Strokovnem mnenju za načrtovalsko obdobje 2011/2012. V tem obdobju je bila populacija volkov ocenjena na 70 do 100 živali, vendar je bila to poletna ocena številčnosti, ki vključuje na novo poležene mladiče. V tem strokovnem mnenju je bila številčnost odraslih volkov ocenjena na 50 osebkov kar je ocena, ki je primerljiva z sedanjo oceno okoli 42 živali v zimskem obdobju, oziroma okoli 32 pred poleganjem mladičev. Smo pa v Strokovnem mnenju za leto 2011 – 2012 poudarili, da je to zgolj ocena, ki temelji na takrat dostopnih podatkih, in ne na sistematičnem monitoringu celotne populacije. Od leta 2012 so na voljo novi zanesljivejši podatki pridobljeni v okviru projekta SloWolf, ki jih v Strokovnem mnenju tudi povzemamo. Poudariti pa je treba, da se dejanska številčnost populacije na podlagi novih ocen ni znižala. Spremenila se je zgolj metodologija ocene številčnosti in s tem točnost navedenih podatkov. Razlog s katerim to utemeljimo, da se številčnost volkov ni spremenila, je v teritorialnosti volkov, saj tropi v letu 2013 zavzemajo enako oziroma celo nekoliko razširjeno območje. Iz biologije volkov namreč izhaja, da je številčnost volkov na nekem s teritorialnim tropom zasedenem območju bolj ali manj stabilna, saj se številčnost volkov na takšnem območju uravnava s samoregulacijskimi mehanizmi, saj teritorialni trop ostale volkove iz svojega teritorija bodisi prežene bodisi jih ubije.

Stanje volčje populacije pa je potrebno preverjati tudi na podlagi določil iz Direktive o habitatih, v kateri je v 1. členu določeno, da je stanje ohranjenosti v populaciji zavarovanih vrst ugodno v naslednjih



primerih:

- če podatki o populacijski dinamiki te vrste kažejo, da se sama dolgoročno ohranja kot preživetja sposobna sestavina svojih naravnih habitatov,
- če se naravno območje razširjenosti vrste niti ne zmanjšuje, niti se v predvidljivi prihodnosti ne bo zmanjšalo in
- če obstaja in bo verjetno še naprej obstajal dovolj velik habitat za dolgoročno ohranitev njenih populacij.

Smernice EU (Guidelines for Population Level Management Plans for Large Carnivores, Large Carnivore Initiative for Europe, 20. 5. 2008) opredeljujejo obravnavanje vrst na nivoju celotnih populacij in ne zgolj na nivoju posamezne države. Volkovi v Sloveniji predstavljajo, kot že rečeno, robni del Dinarsko – Balkanske populacije, zato moramo pri presoji ugodnega stanja populacije upoštevati dejstvo, da so volkovi v Sloveniji v neposredni povezavi z volkovi na Hrvaškem in posledično s celotno Dinarsko – Balkansko populacijo.

Na ZGS menimo, da populacija volkov v Sloveniji, kot del Dinarsko - Balkanske populacije izpolnjuje vse v »habitatni direktivi« navedene elemente. Rezultati dolgoročnega monitoringa v kombinaciji z najnovejšimi metodami uporabljenimi v okviru projekta SloWolf so pokazali, da se je populacija slovenskih volkov v preteklosti povečevala, zadnjih pet let pa je stabilna. V letu 2012 je bil evidentiran nov trop volkov na območju Trnovskega gozda, v letu 2013 pa je evidentiran nov trop volkov na območju Menišije. To poleg vseh do sedaj navedenih podatkov navedenih v strokovnem mnenju ZGS dokazuje, da je populacija volkov v Sloveniji stabilna, saj se tropi volkov formirajo tam, kjer jih v preteklih letih (še) ni bilo in bi lahko sklepali celo na porast populacijske številčnosti. Kljub temu ZGS pri tem upošteva faktor previdnosti, saj lahko na nekaterih drugih območjih tropi tudi razpadajo ali izginjajo. Redna prisotnost volkov je bila v lanskem letu zaznana tudi na ostalih do sedaj s tropi zasedenih območjih, čemur pritrjujejo tako podatki zbrani v okviru ZGS, kot tudi poročila monitoringa iz projekta SloWolf.

Na podlagi navedenih zahtev habitatne direktive in rezultatov monitoringa menimo, da je **populacija volkov v Sloveniji v zadnjih petih letih stabilna in kot del širše Dinarsko – Balkanske populacije, v ugodnem stanju.**

Na podlagi zgoraj navedenega menimo, da ob relativno nespremenjenem stanju populacije **načrtovani odstrel 6 volkov za obdobje 1. 10. 2013 - 30. 9. 2014, ob upoštevanju ocene nekaj letnih izgub v nominalni višini 1-2 živali (10-letno povprečje pa je 1,1 žival / leto) v tem obdobju ne bo ogrozil stabilnega stanja populacije volka v Sloveniji.**

3.6 Predlog načrta odstrela volkov pod strogo nadzorovanimi pogoji v omejenem številu za obdobje 1. 10. 2013 – 30. 9. 2014

(pripravljeno po določilih četrtega odstavka, v povezavi s prvim odstavkom 8. člena Uredbe o zavarovanih prosto živečih živalskih vrstah)

- I. Ugotavljamo, da je omejen in skrbno načrtovan odstrel v skladu z mednarodno in domačo zakonodajo. Skladen je tako z Zakonom o ohranjanju narave (Uradni list RS, št. 96/04 - uradno prečiščeno besedilo, 61/06 - ZDru-1 in 8/10 - ZSKZ - B) in Uredbo o zavarovanih prosto živečih živalskih vrstah.

Alternativnih možnosti, ki bi omogočale, da odvzem iz narave z odstrelom ne bi bil potreben, v primeru volčje populacije (zaenkrat) ni.

- II. Število škodnih primerov na rejnih živalih je imelo do leta 2008 z (nekaj) letnimi nihanji trend naraščanja. Po tem letu se je ustalilo med 400 in 600 škodnimi primeri letno, kar je ob trenutni številčnosti iz stališča usklajenosti populacije z okoljem bistveno preveč. Glavni razlog za takšno stanje je neustrezna zakonodaja na tem področju. Ugotavljamo, da je **nujno potrebno pristopiti k prenovi zakonskih in podzakonskih aktov (ZON, Pravilnik o minimalnih zaščitnih ukrepih), ki**



predpisujejo ustrezne načine varovanja in omogočajo prizadetim rejcem dostop oziroma subvencioniranje ustrezne zaščitne opreme. To naj bo tudi glavni ukrep za preprečevanje škod povzročenih s strani volkov, ki je nujen tudi za dolgoročno ohranitev vrste. Tako bo v celoti izpolnjen tudi test 2, ki ga predpisuje dokument evropske komisije (Guidance document on the strict protection of animal species of community interest under the Habitats Directive).

- III. Iz analize predloženih podatkov, predlagamo **za časovno obdobje od 1. 10. 2013 do 30. 9. 2014** za celotno populacijo na območju Slovenije odstrel (»redni« in izredni odstrel) **6 volkov**.
- IV. **V realizacijo za odstrel odobrene kvote se šteje t.i. »redni odstrel« in »izredni odstrel«.**

»Redni odstrel« se izvaja samo v obdobju 1. 10. 2013 do 31. 1. 2014 ter v obdobju 1. 9. – 30. 9. 2014.

Izredni odstrel se izvaja po potrebi – skladno z nastankom konfliktnih dogodkov celo leto. Izredni odstrel v okviru izdanega Pravilnika, ki bo izdan na podlagi tega strokovnega mnenja se štejejo v predlagani kvoti za odstrel, čeprav bodo dovoljenja izdana po drugem postopku (ZUP) in za vsak primer posebej. Dovoljenja bo izdajala ARSO. **Deloma lahko na pojavljanje škod vplivamo tudi z odstrelom volkov na pašnikih.** Vendar trenutno odstrel v času paše drobnice (razen v oktobru) ni bil mogoč. Zato zopet predlagamo, da **v primeru nastajanja večjih škod (več kot 50.000 EUR na LUO v tekočem letu) ARSO na predlog ZGS poda dovoljenje za izredni odstrel volkov na pašnikih do višine kvote odstrela (6 volkov) določene v tem pravilniku, ne glede na njeno prostorsko razporeditev** (npr.: če kvota v enem izmed LUO še ni izkoriščena, pa se pojavi potreba po njenem koriščenju v drugem LUO iz naslova izrednega odstrela jo je dovoljeno črpati od tam). **V primeru izrednega odstrela na pašniku izven zgoraj predlagane lovne dobe se volkovi z mesta odstrela ne smejo premikati.** O tovrstnem odstrelu je potrebno takoj obvestiti krajevno pristojnega vodjo Odseka za gozdne živali in lovstvo na ZGS, ki takšen izredni odstrel popiše na terenu. V nasprotnem primeru se takšna oblika odstrela smatra kot ilegalen odstrel.

Izgube (dokazljive) volka se le beležijo, saj gre za naključne dogodke, brez možne časovne napovedi in so številčno neopredeljene. Vodijo se le v evidenci (osrednjem registru) odvzema volkov. Izgube se ne štejejo v kvoto predlaganega odstrela za obdobje 2012/13. Smrtnost volka, ki bi nastala kot posledica dostrelitve po iskanju ranjene živali po nastali prometni nesreči, se klasificira kot izguba in se ne šteje v kvoto realiziranega odstrela. Take primere se obravnava kot etično načelo iskanja in preprečitve mučenja ranjene živali, za katere ni potrebno pridobiti dovoljenja ARSO za izredni odstrel.

- V. Od predlagane kvote za odstrel 6 volkov razdelimo:

- **2 volka - Kočevsko-Belokranjsko LUO in Novomeško LUO skupaj** (vse lovske družine, združene v LZS).
 - v Kočevsko Belokranjskem LUO v:
loviščih - Loka pri Črnomlju, Vinica, Sinji vrh, Črnomelj, Adlešiči, Banja Loka-Kostel, Kočevje, Mala gora, Struge na Dolenjskem, Draga, Osilnica, Velike Lašče, Gradac, Suhor, Lazina, Velike Poljane, Loški potok, Ribnica, Dolenja vas, Sodražica, Turjak, Predgrad, Dragatuš, Smuk-Semič, Metlika, Dobropolje, Grosuplje, Suha krajina, Krka in Taborska jama;
 - v Novomeškem LUO v:
loviščih - Mirna peč, Novo mesto, Otočec, Padež, Šentjernej, Plešivica, Toplice, Orehovica, Brusnice, Gorjanci, Mokronog, Mirna, Trebelno, Veliki Gaber, Dobrnič, Trebnje, Velika Loka, Tržišče, Škocjan, Šentrupert in Šentjanž.
- **1 volk - Notranjsko LUO** (vse lovske družine, združene v LZS).
 - v Notranjskem LUO v:



loviščih - Begunje, Cerknica, Cajnarje, Grahovo, Rakek, Žilce, Lož-Stari trg, Iga vas, Babno polje, Gornje jezero, Kozlek, Zemon, Trnovo, Mokrc, Brezovica, Rakitna, Tabor Zagorje, Prestranek, Javornik-Postojna, Pivka, Borovnica, Nova vas, Ig, Rakovnik-Škofljica in Tomišelj.

- **1 volk - Zahodno visoko kraško LUO** (vse lovske družine, združene v LZS).

➤ v Zahodno visoko Kraškem LUO v:

loviščih - Logatec, Hotedršica, Rovte, Vrhnika, Col, Hubelj, Idrija, Krekovše, Kozje stena, Jelenk, Javornik, Dole nad Idrijo, Gorica, Grgar, Sabotin, Planina, Črna jama, Bukovje, Most na Soči, Trebuša, Čepovan, Kanal, Anhovo, Dobrovo, Trnovski gozd, Vipava, Nanos, Lijak, Čaven, Vojkovo in Hrenovice.

- **2 volka - Primorsko LUO** (vse lovske družine, združene v LZS).

➤ v Primorskem LUO v:

loviščih – Prem, Bukovca, Brkini, Izola, Trstelj – Kostanjevica, Fajti hrib, Strunjan, Jezero – Komen, Dolce – Komen, Raša – Štorje, Tabor – Sežana, Žabnik – Obrov, Kras – Dutovlje, Vrhe – Vrabče, Videž – Kozina, Slavnik – Materija, Štanjel, Gaberk – Divača, Timav – Vreme, Senožeče, Kojnik – Podgorje, Rižana, Dekani, Istra – Gračišče, Marezige, Koper, Šmarje, Gradišče – Košana, Brje – Erzelj in Tabor – Dornberk.

- VI. Pri odstrelu volkov se uporablja predpisano lovsko orožje z risano cevjo in naboji iz Priloge 1 Pravilnika o vrstah in moči lovskega orožja, načinu zasledovanja ranjene ali obstreljene živali ter višini škode na divjadi, ki je povzročena s protipravnim lovom (Ur.l. RS, št. 73/2005).
- VII. Izvedbo nadzora odvzema iz narave vrši Zavod za gozdove Slovenije, skladno z določili 12. člena Pravilnika o odvzemu osebkov vrst rjavega medveda (*Ursus arctos*) in volka (*Canis lupus*) iz narave (Ur.l. RS, št. 28/2009).
Izvajanje nadzora odvzema vršita skladno z zakonodajo in podeljenimi pristojnostmi tudi pristojni lovski in okoljska inšpekcija v okviru Inšpektorata RS za kmetijstvo in okolje.
- VIII. Za vsak primer izločitve volka s sumom na nalezljive bolezni (predvsem zoonoze) in izločitve volka v nejasnih okoliščinah (izgube – najdeni poginuli volkovi, krivolov, sporne kršitve pri odstrelih, ...), se obvesti pristojne inšpekcijske službe, oziroma organe pregona.
Odvzem vzorcev tkiv in organov naj poteka skladno z 11. členom Pravilnika o odvzemu osebkov vrst rjavega medveda (*Ursus arctos*) in volka (*Canis lupus*) iz narave (Ur.l. RS, št. 28/2009).
Znanstveno-raziskovalne organizacije naj o rezultatih preiskave poleg subjektom iz 11. člena predmetnega Pravilnika poročajo tudi Zavodu RS za varstvo narave ter upravljavcu lovišča ali LPN, od koder je bil volk dostavljen v pregled.
- IX. Zaradi varovanja strukture tropov in zagotovitev nemotenega poteka projekta Life+ SloWolf v osrednjem območju pojavljanja volka ne predlagamo odstrela v obdobju lova (t.i. »redni odstrel«) v LPN (Medved, Žitna gora, Snežnik Kočevska Reka, Jelen, Ljubljanski vrh). Ta omejitev ne vpliva na dodelitev odstrela iz naslova morebitnih izrednih odstrelav.
- X. Pri izvedbi odstrela naj se praviloma odstrelji manjše živali v tropu. Tako bo zagotovljeno varovanje strukture tropov, saj so manjše živali praviloma tudi mlajše in niso del dominantnega (alfa) para. Z odstrelom teh živali zmanjšamo velikost tropa in na dolgi rok število dispergerjev, ne izzovemo pa potencialnega razpada tropa.
- XI. Odstrel naj se, v primeru ponavljajočih škod, praviloma izvaja na ali v bližini teh pašnikov. Tako lahko z odstrelom vsaj delno vplivamo na zmanjševanje števila napadov volkov na drobnico.
- XII. V primeru, da bi bila v Zahodno visoko Kraškem ali Notranjskem LUO (načrt odstrela 2013/2014 predvideva 1 volka) zaradi okoliščin lova v enem dnevu odstreljena 2 ali več osebkov, se v



prihodnjem letu presežek realizacije odšteje od predvidene kvote za odstrel. Enako pravilo glede morebitnega presežka in odštevanja od predvidene kvote za odstrel velja tudi za vsa ostala LUO. Ta omejitev ne vpliva na dodelitev odstrela iz naslova morebitnih izrednih odstrelav.

XIII. Drugi pogoji, ki bi vplivali na ugodno stanje drugih rastlinskih in živalskih vrst niso potrebni.



4 RIS (*Lynx lynx* L.)

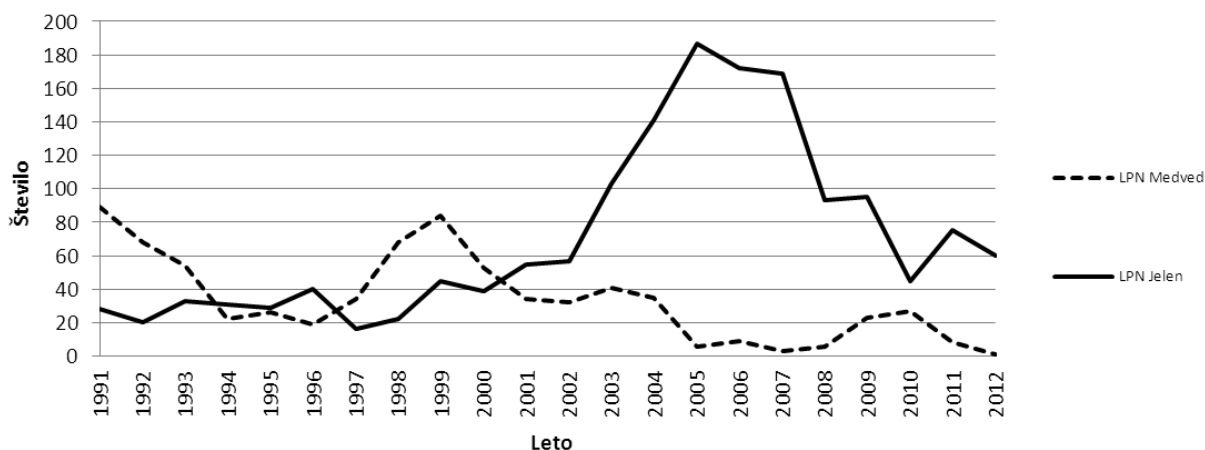
4.1 Monitoring populacije risa v Sloveniji

Zbiranje znakov prisotnosti v loviščih s posebnim namenom Medved, Jelen, Snežnik Kočevska Reka in Ljubljanski vrh

V LPN Medved in Jelen se vodi podrobnejši, dnevni monitoring risa, s poklicnim osebjem. Podatki o vseh znakih prisotnosti (plen med divjadjo, iztrebki, sledi, oglašanje, direktna videnja,...) se vnašajo v oštevilčene kvadrante 1000 x 1000 m. Leta 2007 sta se monitoringu pridružili tudi LPN Snežnik Kočevska Reka in Ljubljanski vrh.

Preglednica 20: Število znakov prisotnosti risa v loviščih s posebnim namenom Jelen in Medved za obdobje 1999 – 31. 5. 2013 ter za lovišči s posebnim namenom Snežnik - Kočevska Reka in Ljubljanski vrh za obdobje 2007 – 31. 5. 2013

Leto / LPN	LPN Medved	LPN Jelen	LPN Snežnik - Kočevska Reka	LPN Ljubljanski vrh
1991	89	28		
1992	68	20		
1993	54	33		
1994	22	31		
1995	26	29		
1996	19	40		
1997	34	16		
1998	68	22		
1999	84	45		
2000	53	39		
2001	34	55		
2002	32	57		
2003	41	103		
2004	35	141		
2005	6	187		
2006	9	172		
2007	3	169		
2008	6	93	0	0
2009	23	95	0	0
2010	27	45	0	0
2011	8	75	0	0
2012	1	60	0	0
30. 6. 2013	0	55	0	0



Slika 11: Trend števila znakov prisotnosti risa v loviščih s posebnim namenom Jelen in Medved za obdobje 1991 – 2012 ter za lovišči s posebnim namenom Snežnik - Kočevska Reka in Ljubljanski vrh za obdobje 2007 – 2012

4.2 Dosedanji trend odvzema risa

Preglednica 21: Pregled odvzetih risov po vzrokih iz narave v obdobju 1995 – 2012

Št. odvzetih risov - cela Slovenija				
Leto	"Redni" odstrel - odločba	Izredni in nelegalni odstrel	Izgube	Skupaj ODVZEM
1995	2	-	-	2
1996	1	1	-	2
1997	1	-	-	1
1998	-	-	3	3
1999	-	-	1	1
2000	-	-	-	-
2001	2	1	-	3
2002	3	-	-	3
2003	1	-	-	1
2004	-	-	-	-
2005	-	-	-	-
2006	-	-	-	-
2007	-	-	-	-
2008	-	-	-	-
2009	-	-	-	-
2010	-	-	-	-
2011	-	-	-	-
2012	-	-	2	2
Skupaj 1995 – 2012	10	2	6	18

Iz analize odvzema risov iz narave izhajajo naslednje ugotovitve:

- Odvzem risov iz narave je bil zadnjih 18 let minimalen, odločbe za t.i. »redni odstrel« so bile izdajane neredno, v zadnjih osemnajst letih le šestkrat. Registrirana sta dva izredna odstrela na podlagi izrednih odločb/dovoljenj.
- Dosedanji odvzem risov je bil teritorialno razpršen, čeprav večji del realiziran v Kočevsko-Belokranjskem in Notranjskem lovsko upravljavskem območju.
- Izgube predstavljajo znaten delež (33 %) v celotnem odvzemu, bodisi da gre za povoze ali pogine (posamezne shirane živali). V letu 2012 sta bila najdena dva poginula osebka ženskega spola in sicer ena samica (imela radiotelemetrično ovratnico) s tremi mladiči, ki po smrti risinje niso bili



najdeni a so najverjetneje tudi poginili, v Kočevsko – Belokranjskem LUO in ena samica v Novomeškem LUO.

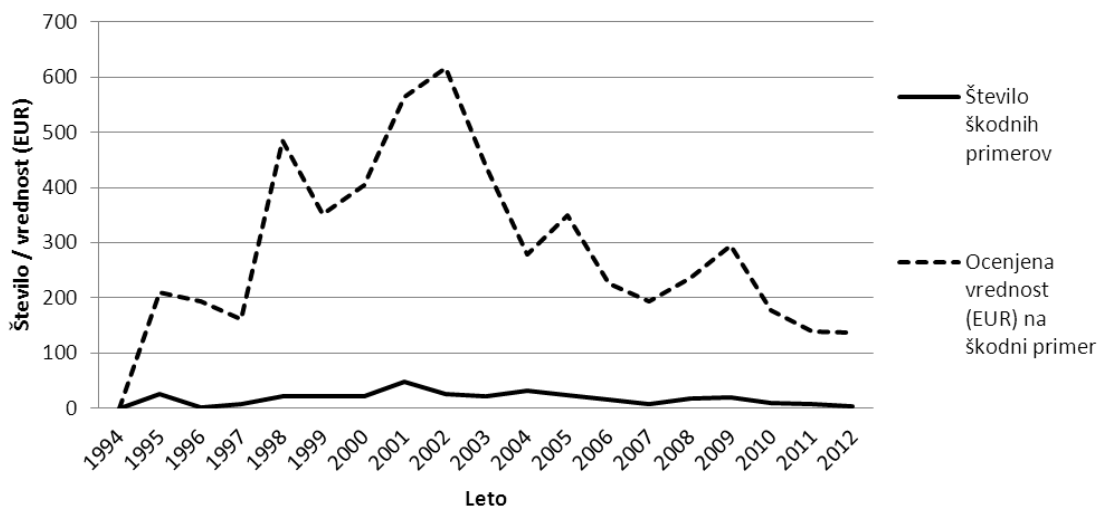
- Odvzema v populaciji risa ne beležimo že vse od vključno leta 2004. Pogina v letu 2102 sta po letu 2003 sta torej sploh prva dokaza ponovne smrtnosti risa v Sloveniji.
- Odvzema v prvi polovici analiziranega leta 2013 ni bilo evidentiranega, odstrel tudi ni bil dovoljen, izgube niso nastale.

4.3 Škoda, ki jo je povzročil ris na premoženju

Preglednica 22: Število škodnih primerov in višina ocenjene škode od risa po letih v obdobju 1994 – 30. 6. 2013

Leto	Število škodnih primerov*	Ocenjena škoda v EUR	EUR/šk. primer
1994	-	-	-
1995	25	5.228,85	209
1996	2	387,50	194
1997	8	1.286,88	161
1998	21	10.205,83	486
1999	21	7.379,17	351
2000	22	8.870,83	403
2001	48	27.094,58	564
2002	26	16.042,43	617
2003	22	9.633,33	438
2004	31	8.643,75	279
2005	23	8.016,85	349
2006	15	3.399,55	227
2007	8	1.549,97	194
2008	18	4.255,21	236
2009	20	5.915,29	296
2010	9	1.601,25	178
2011	8	1.115,00	138
2012	4	546,94	137
30. 6. 2013	0	0	0

* Število škodnih primerov smo po temeljiti ponovni analizi celotne baze v letu 2011 za potrebe znanstveno-raziskovalnega dela in priprave strokovnih člankov nekoliko korigirali, posledično tudi vrednosti ocenjene škode v EUR.



Slika 12: Trend števila škodnih primerov in ocenjena vrednost na škodni primer od risa v obdobju 1994 – 2012



Iz preglednice je razvidno, da po številu primerov škode pri risu nihajo iz leta v leto. Škode so v letu 2012 v primerjavi s preteklim letom padle za polovico, cikli dviga ali upada škodnih primerov po letih pa so izrazito neznačilni in iz njih ni možno izluščiti nobenih zakonitosti. Škoda v prvi polovici leta 2013 ni bila zabeležena

4.4 Zaključni komentar pred predlogom odstrela risa za obdobje 1. 10. 2013 - 30. 9. 2014

Podatki opažanja risov v LPN Jelen, Medved, Snežnik Kočevska Reka, Ljubljanski vrh in Triglav (zanj vir: Lovec 5/2010) nam v obdobju zadnjih nekaj let kažejo izrazito padajoč trend, iz nekaterih območij so risi že popolnoma izginili. Ocena, ki je bila v obliki mehkih informacij s strani zaposlenih-odgovornih za gozdne živali in lovstvo v ZGS in lovskih organizacij podana v letu 2013 o številčnosti risa po območjih v Sloveniji govori o tem, da je na ozemlju RS prisotnih največ 10-15 odraslih živali, z minimalnim prirastkom do 5 živali letno, pri čemer je v posameznih območjih Slovenije, kjer je ris do nedavna živel, populacija izjemno osiromašena z izpadom že posameznega osebka nasprotnega spola, kar v popolnosti onemogoča razmnoževanje. Edino področje v Sloveniji, kjer se ris še koliko normalno razmnožuje je območje notranjskega Snežnika. Glede na dejstvo, da odstrela v preteklih 9 letih v Sloveniji nismo izvajali, številčnost pa še vedno upada, lahko sklepamo, da težave izhajajo primarno iz same populacije. Eden izmed glavnih vzrokov, ki so pripeljali do drastičnega upada v zadnjih 18 letih je verjetno predvsem parjenje v sorodstvu (poleg ilegalnega odstrela in fragmentacije prostora). Zaradi tega je že večkrat prišlo do ideje o doselitvi risov, ki bi zmanjšala učinke parjenja v sorodstvu. Ris je trenutno ena najbolj ogroženih sesalskih vrst v Sloveniji.

Umetne naselitve oz. doselitve velikih zveri so pogosto »kontroverzna« tema, zato je zaradi mednarodnih razsežnosti in pomena za ohranjanje evrazijskega risa na evropskem nivoju, potrebno pred sprejetjem odločitve o potencialnih doselitvah in podrobnostih le-teh (npr. koliko živali pripeljati, iz katere populacije, kam jih izpustiti) treba doseči širši konsenz. V ta namen je bila d 3. do 5. februarja 2010 v Sloveniji (Poljče pri Begunjah na Gorenjskem) organizirana delavnica, na kateri smo bili prisotni tudi predstavniki ZGS. Kot glavni zaključek delavnice lahko izpostavimo ugotovitev, da je za dolgoročno ohranitev in obstoj risov v Sloveniji oziroma na severozahodnem delu Dinaridov potrebna njihova doselitev, s katero se bo vnesla zadovoljiva genska pestrost v populacijo in tako njihov nadaljnji obstoj na tem območju ne bo ogrožen celo do popolnega izumrtja.

Konec leta 2012 je bilo na pobudo ZGS izpeljanih več sestankov z namenom pripraviti program aktivnosti za reševanje nastale situacije. ZGS, Biotehniška fakulteta Univerze v Ljubljani (Oddelek za gozdarstvo in obnovljive gozdne vire ter Oddelek za biologijo), LZS in MKO so zato pripravili »Pilotni projekt doselitve risov iz Švice«. Srečanje je bilo organizirano tudi z odgovornimi predstavniki iz Švice (Inštitut KORA, Okoljsko ministrstvo – BAFU) z namenom natančnejše določitve poteka odlova in preselitve v letih 2014 in 2015. Prav tako je bil sestanek organiziran z odgovornimi predstavniki iz sosednje Hrvaške. V aprilu 2012 je bil pripravljen in na MKO oddan osnutek strateškega dokumenta za upravljanje z risom v Sloveniji in v maju 2012 imenovana delovna skupina za risa s strani MKO.

Tudi v tem »strokovnem mnenju za odstrel velikih zveri« pozivamo pristojne državne organe in inštitucije k čim hitrejšem sprejetju strateškega dokumenta - upravljaljskega načrta za risa v Sloveniji, k urgentni izpeljavi pilotnega projekta doselitve nekaj risov v Slovenijo že v zimi 2013/14 in k srednjeročni prijavi mednarodnega LIFE+ projekta, ki naj po možnosti vključuje čim več držav Alpskega loka in Dinaridov.

4.5 Predlog načrta odstrela risa za obdobje 1. 10. 2013 - 30. 9. 2014

(pripravljeno po določilih četrtega odstavka v povezavi s prvim odstavkom 8. člena Uredbe o zavarovanih prosto živečih živalskih vrstah)

Iz analize predloženih podatkov, za obdobje 1. 10. 2013 - 30. 9. 2014 za celotno populacijo risa na območju Slovenije NE PREDLAGAMO nikakršnega odstrela (redni in izredni odstrel).



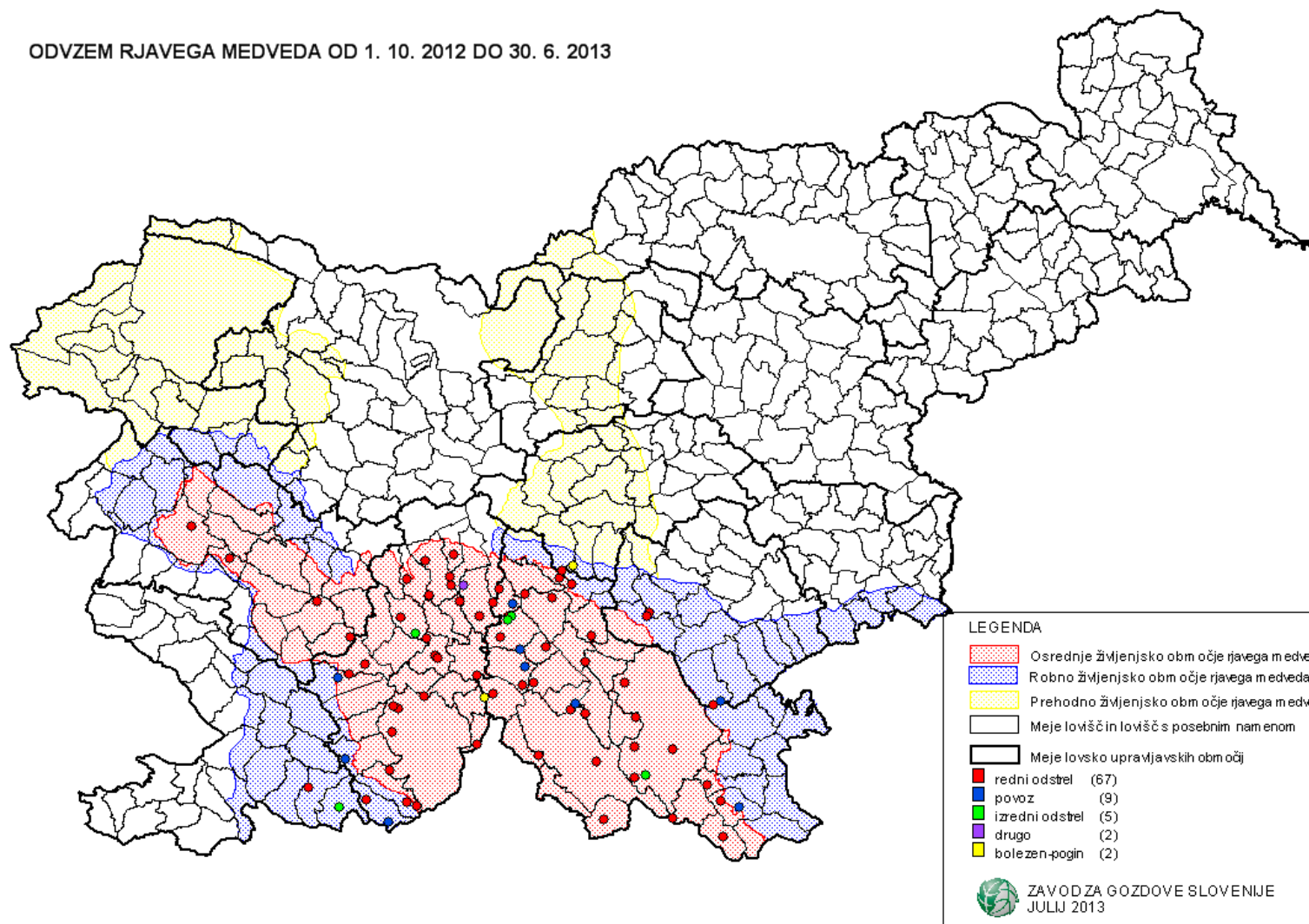
- I. Izvedbo nadzora morebitnega odvzema iz narave vrši Zavod za gozdove Slovenije, prilagojeno določilom 12. člena Pravilnika o odvzemu osebkov vrst rjavega medveda (*Ursus arctos*) in volka (*Canis lupus*) iz narave (Ur.l. RS, št. 28/2009).
Izvajanje nadzora odvzema vršita skladno z zakonodajo in podeljenimi pristojnostmi tudi pristojni »lovska« in »okoljska« inšpekcija v okviru Inšpektorata RS za kmetijstvo in okolje.
- II. Za vsak primer izločitve risa v nejasnih okoliščinah (izgube – najdeni poginuli risi s sumom na krivolov...) se obvesti pristojne inšpekcijske službe, oziroma organe pregona.
Odvzem vzorcev tkiv in organov naj poteka prilagojeno z 11. členom Pravilnika o odvzemu osebkov vrst rjavega medveda (*Ursus arctos*) in volka (*Canis lupus*) iz narave (Ur.l. RS, št. 28/2009).
Predlagamo, da se za vsak primer izločitve risa pošlje celoten trup risa ali dogovorjene vzorce na preiskavo Veterinarski fakulteti, vzorci tkiv za genetske preiskave pa oddajo iz VF na BF – Oddelek za biologijo.
Znanstveno-raziskovalne organizacije naj o rezultatih preiskave poleg subjektom iz 11. člena predmetnega Pravilnika poročajo tudi Zavodu RS za varstvo narave ter upravljavcu lovišča ali LPN, od koder je bil ris dostavljen v pregled.
V primeru evidentirane izgube živali se naj glede lobanje, kožuha in spolne kosti (pri samcih) oz. celotnega trupa živali postopa skladno z Uredbo o zavarovanih prosto živečih živalskih vrstah.
- III. Drugi pogoji, ki bi vplivali na ugodno stanje drugih rastlinskih in živalskih vrst niso potrebni.



PRILOGE

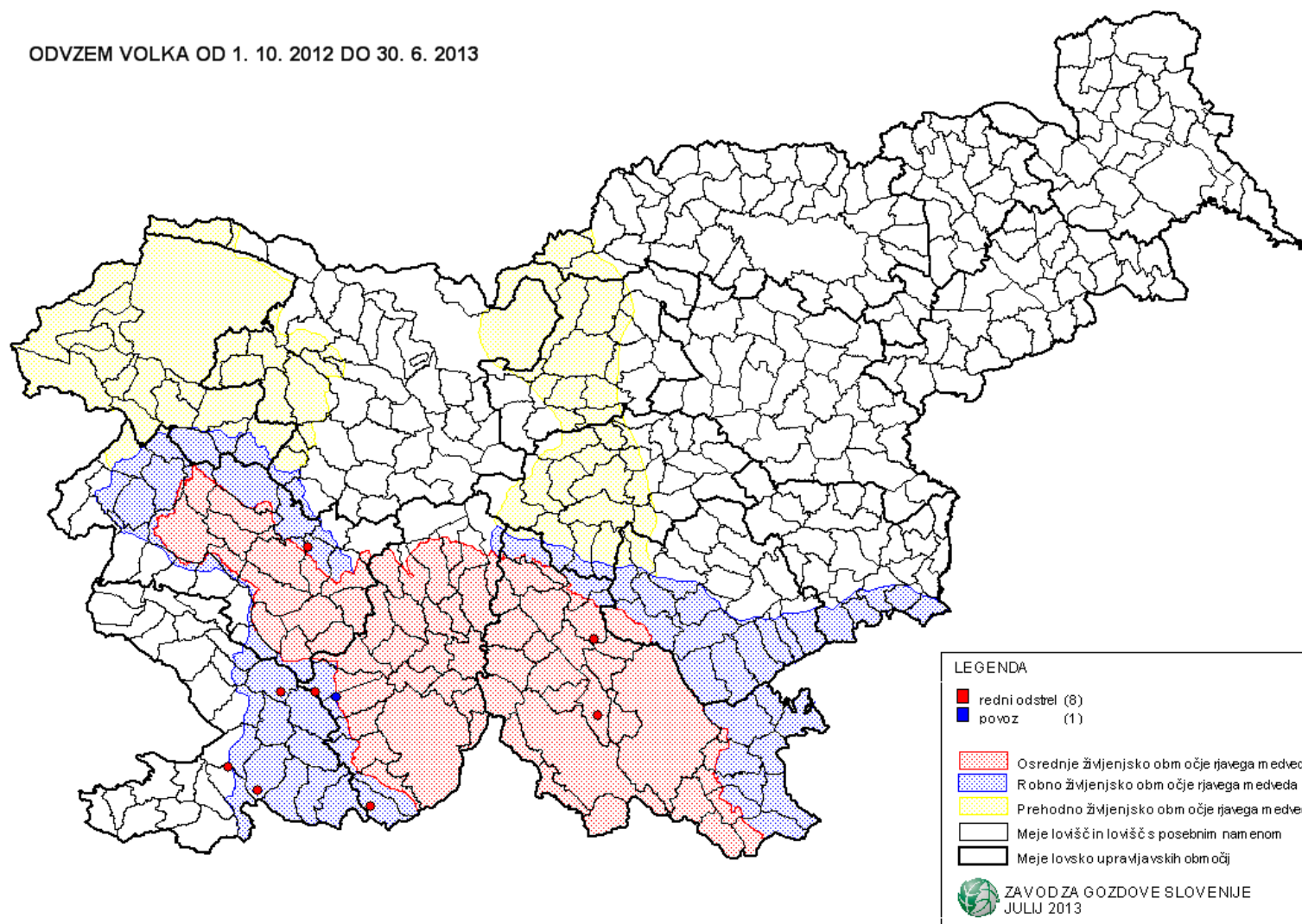
Priloga 1: Odvzem rjavega medveda v obdobju 1. 10. 2012 – 30. 6. 2013

ODVZEM RJAVEGA MEDVEDA OD 1. 10. 2012 DO 30. 6. 2013



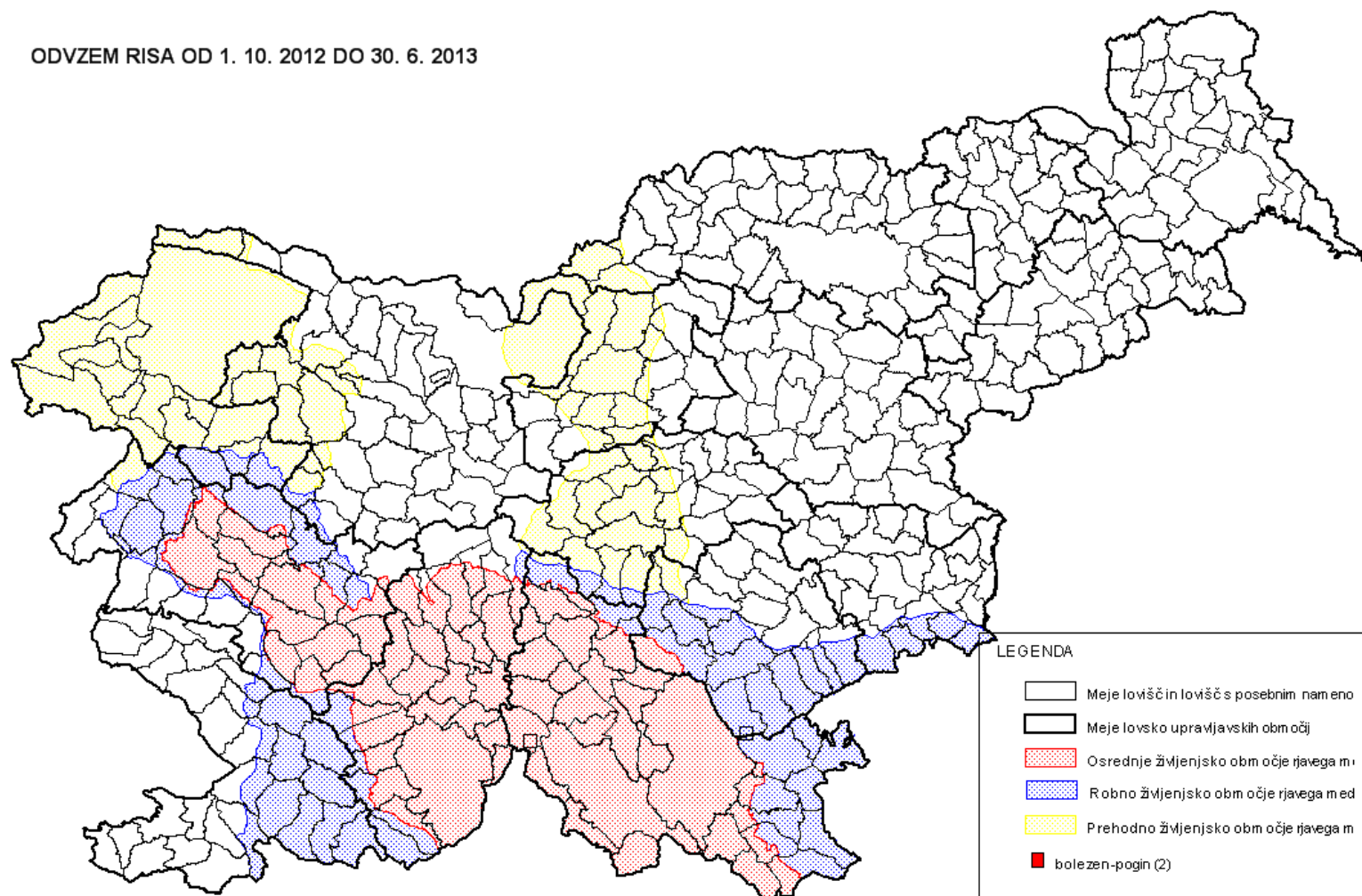
Priloga 2: Odvzem volka od 1. 10. 2012 – 30. 6. 2013

ODVZEM VOLKA OD 1. 10. 2012 DO 30. 6. 2013



Priloga 3: Odvzem risa od 1. 10. 2012 – 30. 6. 2013

ODVZEM RISA OD 1. 10. 2012 DO 30. 6. 2013



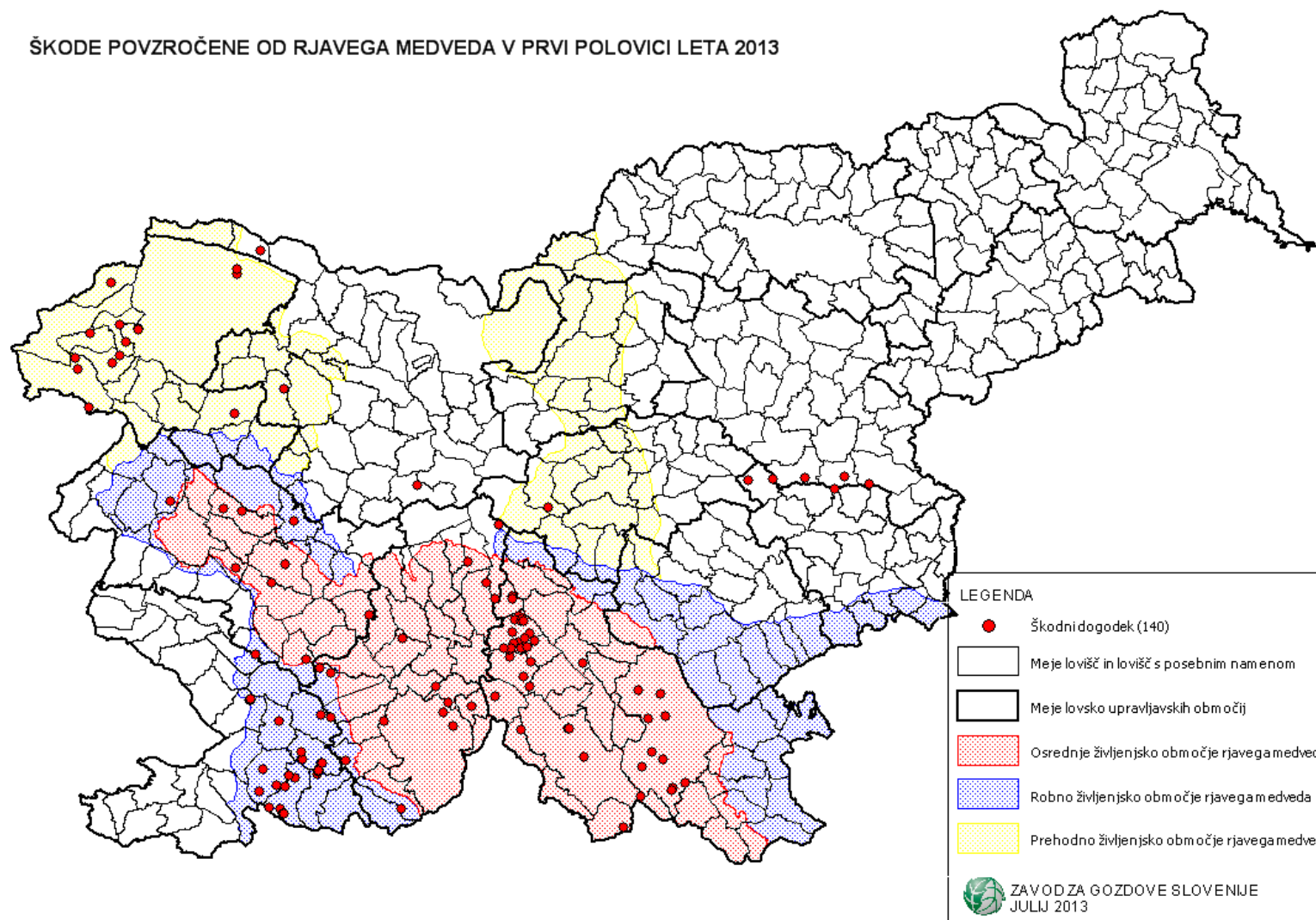
LEGENDA

- Meje lovišč in lovišč s posebnim nameno
- Meje lovsko upravljavskih območij
- Osrednje življenjsko območje rjavega m.
- Robno življenjsko območje rjavega m.
- Prehodno življenjsko območje rjavega m.
- bolezen-pogin (2)

ZAVOD ZA GOZDOVE SLOVENIJE
JULIJ 2013

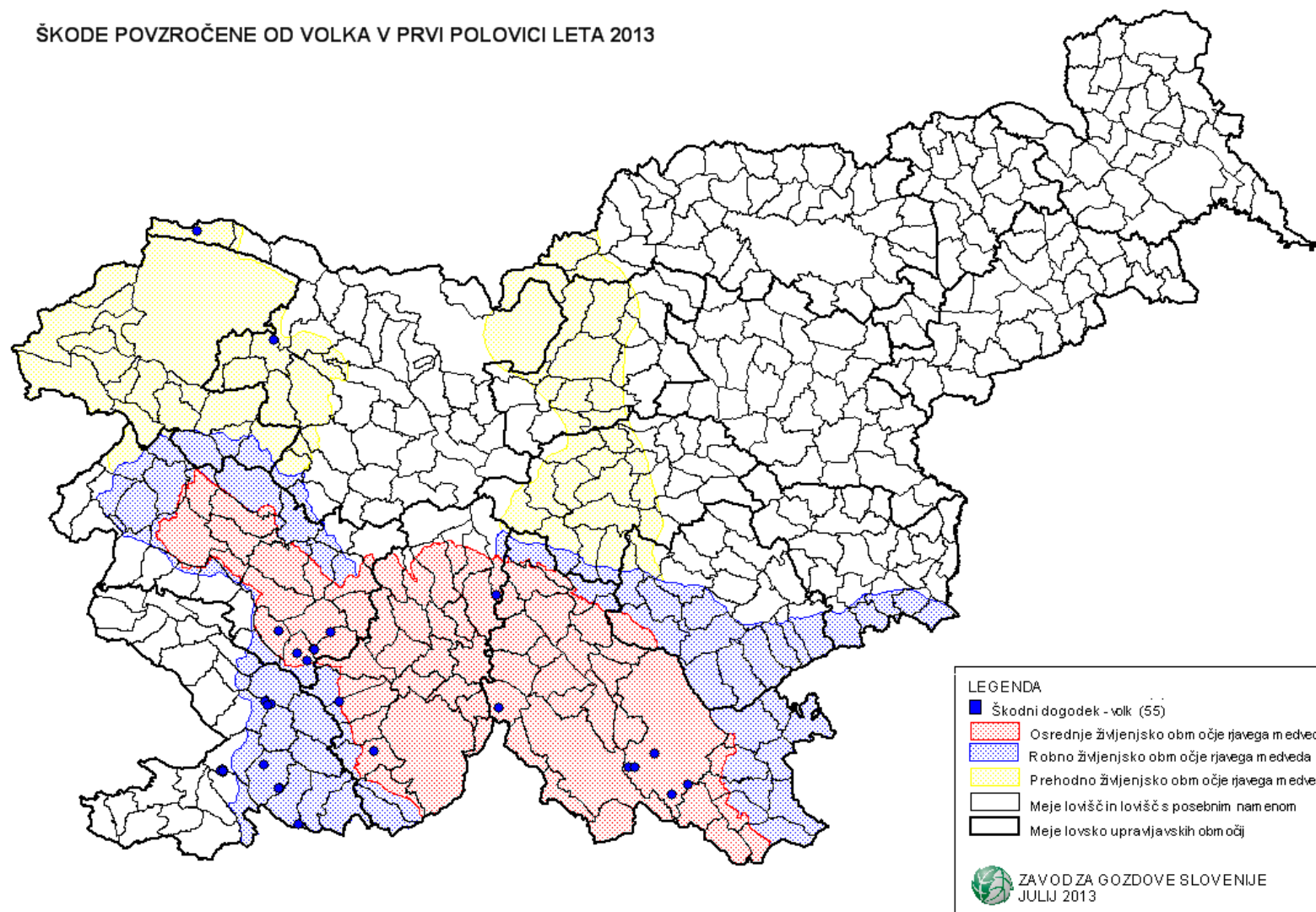
Priloga 4: Škode od rjavega medveda v obdobju 1. 1. 2013 – 30. 6. 2013

ŠKODE POVZROČENE OD RJAVEGA MEDVEDA V PRVI POLOVICI LETA 2013

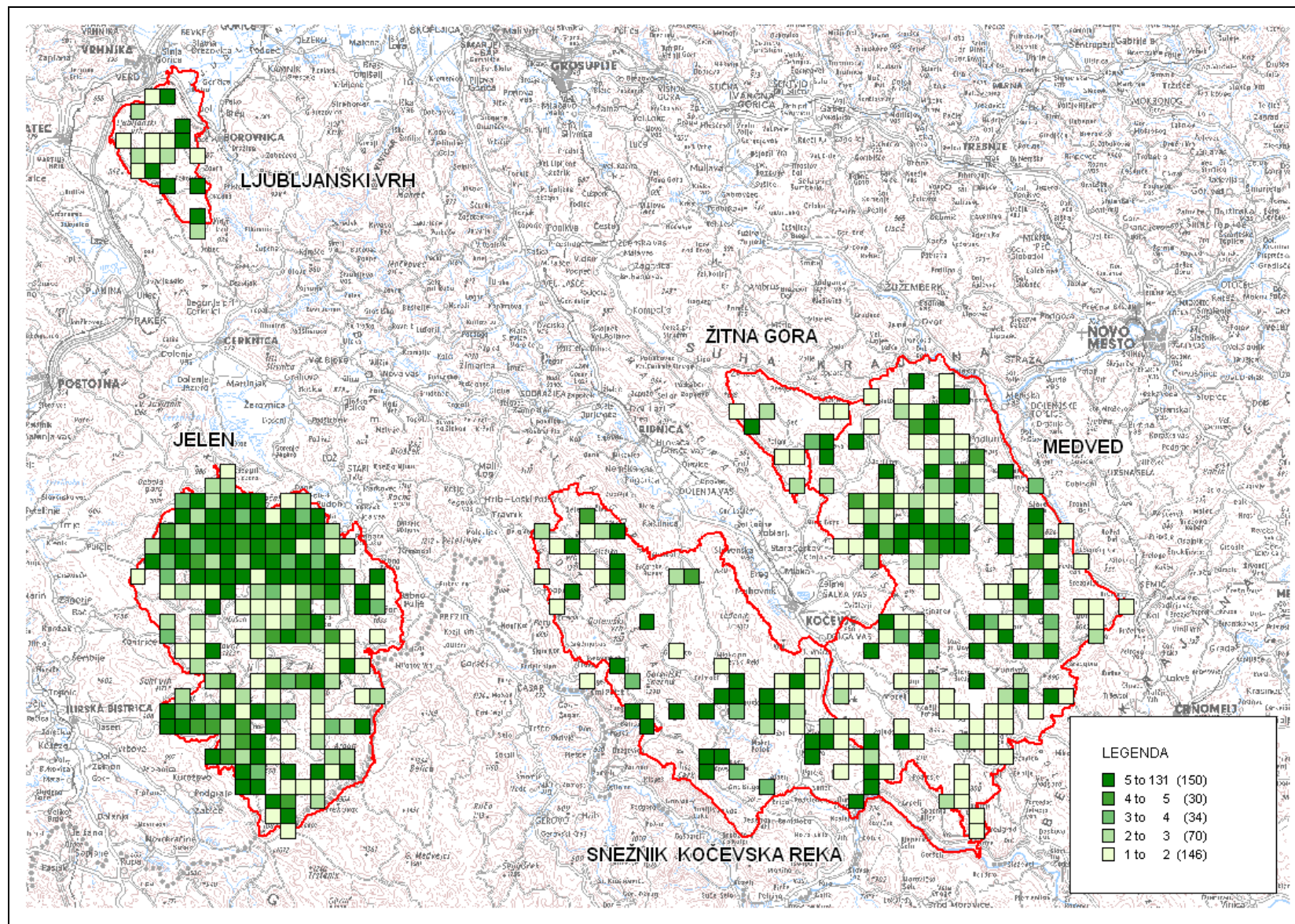


Priloga 5: Škode od volka in risa v obdobju 1. 1. 2013 – 30. 6. 2013

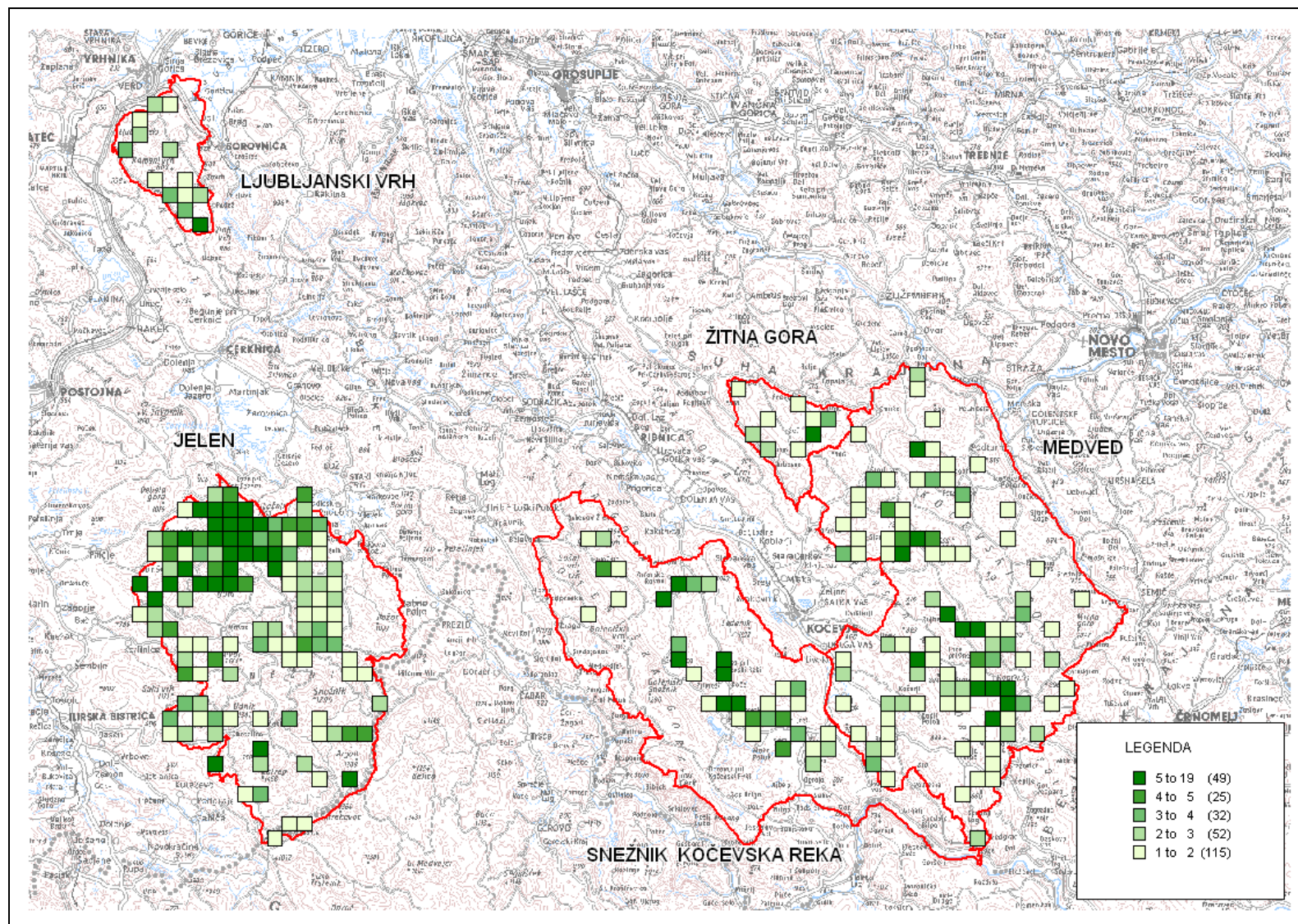
ŠKODE POVZROČENE OD VOLKA V PRVI POLOVICI LETA 2013



Priloga 6: Dnevni monitoring velikih zveri v loviščih s posebnim namenom v ZGS v 2012 – RJAVI MEDVED



Priloga 7: Dnevni monitoring velikih zveri v loviščih s posebnim namenom v ZGS v 2012 – VOLK



Priloga 8: Dnevni monitoring velikih zveri v loviščih s posebnim namenom v ZGS v 2012 – RIS

