



ZAVOD za GOZDOVE
SLOVENIJE

STROKOVNO MNENJE

ZA

ODSTREL VELIKIH ZVERI

ZA OBDOBJE 1. 10. 2012 – 30. 9. 2013



KAZALO VSEBINE:

1	UVOD	5
2	RJAVI MEDVED (<i>Ursus arctos</i> L.)	7
2.1	Monitoring populacije rjavega medveda v Sloveniji.....	7
2.2	Dosedanji trend odvzema rjavega medveda.....	11
2.3	Škoda, ki jo je povzročil rjavi medved na človekovem premoženju.....	14
2.4	Delo intervencijske skupine za rjavega medveda	16
2.5	Upravljanje z rjavim medvedom v R Hrvaški.....	17
2.6	Zaključni komentar pred predlogom odstrela rjavega medveda za obdobje 1. 10. 2012 – 30. 9. 2013.....	18
2.7	Predlog načrta odstrela rjavega medveda za obdobje 1. 10. 2012 - 30. 9. 2013	19
3	VOLK (<i>Canis lupus</i> L.)	23
3.1	Monitoring populacije volka v Sloveniji	23
3.2	Dosedanji trend odvzema volka.....	26
3.3	Škoda, ki jo je povzročil volk na človekovem premoženju.....	27
3.4	Upravljanje z volkom v R Hrvaški	29
3.5	Zaključni komentar pred predlogom odstrela za obdobje 1. 10. 2012 - 30. 9. 2013.....	30
3.6	Predlog načrta odstrela volkov za obdobje 1. 10. 2012 - 30. 9. 2013	31
4	RIS (<i>Lynx lynx</i> L.)	35
4.1	Monitoring populacije risa v Sloveniji	35
4.2	Dosedanji trend odvzema risa	36
4.3	Škoda, ki jo je povzročil ris na premoženju.....	37
4.4	Zaključni komentar pred predlogom odstrela risa za obdobje 1. 10. 2012 - 30. 9. 2013	38
4.5	Predlog načrta odstrela risa za obdobje 1. 10. 2012 - 30. 9. 2013.....	38



KAZALO PREGLEDNIC:

Preglednica 1: Rezultati štetij rjavega medveda na stalnih števnih mestih, 2003 – 2012	7
Preglednica 2: Število znakov prisotnosti rjavega medveda v loviščih s posebnim namenom Jelen in Medved za obdobje 1999 – 30. 6. 2012 ter Snežnik Kočevska Reka in Ljubljanski vrh za obdobje 2007 – 30. 6. 2012	10
Preglednica 3: Odvzem medvedov iz narave v času od leta 1995 do leta 2011 po spolu in telesni masi	11
Preglednica 4: Odvzem medvedov v obdobju 1. 10. 2011 do 30.6.2012 po lovsko upravljavskih območjih in vzrokih odvzema	12
Preglednica 5: Odvzem medvedov v obdobju 1. 10. 2011 do 30. 6. 2012 po lovsko upravljavskih območjih, spolu in masnih kategorijah	12
Preglednica 6: Pregled izdelanih individualnih strokovnih mnenj ZGS za vznemirjanje živali, za izredni odvzem medvedov iz narave z odlovom in preselitvijo ter odstrelom v obdobju 1.10.2011 - 30.6.2012.....	13
Preglednica 7: Škodni primeri in ocenjena odškodnina od rjavega medveda po letih v obdobju 1994 - 30.6.2012.....	14
Preglednica 8: Število in ocenjena vrednost škodnih primerov od rjavega medveda v obdobju 1. 1. – 30. 6. 2012 po LUO.....	15
Preglednica 9: Agencija RS za okolje – razpisi za električne ograje (Vir: ARSO, poročila o javnih razpisih)	15
Preglednica 10: Zavod za gozdove Slovenije – nakup in postavitve zaščitnih ograj proti velikim zverem v okviru proračunske postavke 6328 – vlaganje v življenjsko okolje prostoživečih živali v zasebnih gozdovih.....	16
Preglednica 11: Število klicev po regijah v obdobju 2006 – 30. 6. 2012.....	16
Preglednica 12: Plan ter realizacija odvzema rjavega medveda na Hrvaškem.....	17
Preglednica 13: Število znakov prisotnosti volka v loviščih s posebnim namenom Jelen in Medved za obdobje 1992 – 30. 6. 2012 ter za lovišči s posebnim namenom Snežnik Kočevska Reka in Ljubljanski vrh za obdobje 2007 – 30. 6. 2012.....	25
Preglednica 14: Odvzem volkov iz narave po vzrokih v obdobju 1995 – 2011	26
Preglednica 15: Odvzem volka v obdobju 1. 10. 2011 – 30. 6. 2012.....	27
Preglednica 16: Število škodnih primerov in ocenjena škoda od volka po letih v obdobju 1994 – 30. 6. 2012.....	27
Preglednica 17: Število škodnih primerov in ocenjena škoda po lovsko upravljavskih območjih od volka v obdobju 2005 – 30.6.2012	28
Preglednica 18: Planiran in realiziran odstrel na Hrvaškem za obdobje 2005 – 2009, z dodanimi podatki za 2010 in 2011, ki so pridobljeni od doc. dr. Josipa Kusaka iz Veterinarske fakultete v Zagrebu.	30
Preglednica 19: Število znakov prisotnosti risa v loviščih s posebnim namenom Jelen in Medved za obdobje 1999 – 31.5.2012 ter za lovišči s posebnim namenom Snežnik - Kočevska Reka in Ljubljanski vrh za obdobje 2007 – 31.5.2012	35
Preglednica 20: Pregled odvzetih risov po vzrokih iz narave v obdobju 1995 – 2011.....	36
Preglednica 21: Število škodnih primerov in višina ocenjene škode od risa po letih v obdobju 1994 – 30. 6. 2012.....	37



KAZALO SLIK:

Slika 1: Štetje rjavega medveda na stalnih števnih mestih 2004 – 2012, spomladanska štetja – struktura populacije.....	8
Slika 2: Štetje rjavega medveda na stalnih števnih mestih 2004 – 2011, jesenska štetja – struktura populacije.....	8
Slika 3: Štetje rjavega medveda na stalnih števnih mestih 2003 – 2012, povprečno število živali na števno mesto	9
Slika 4: Trend števila znakov prisotnosti rjavega medveda v loviščih s posebnim namenom Jelen in Medved za obdobje 1999 – 2011 ter Snežnik Kočevska Reka in Ljubljanski vrh za obdobje 2007 – 2011	11
Slika 5: Trend odvzema rjavega medveda po vzrokih v obdobju 1995 – 30. 6. 2012.....	12
Slika 6: Trend števila škodnih primerov in ocenjena vrednost na škodni primer od medveda v obdobju 1994 – 2011	14
Slika 7: Karta odzivov monitoringa volkov z izzivanjem tuljenja v letu 2011 (Vir: projekt SloWolf) ..	23
Slika 8: Na podlagi zbiranja neinvazivnih genetskih vzorcev ocenjena številčnost vseh prisotnih volkov v Sloveniji in korekcija opravljena zaradi tropov, ki imajo del teritorija v Sloveniji del pa na Hrvaškem. Ocena je narejena za obdobje september 2010 maj 2011 (Vir: Projekt SloWolf)	24
Slika 9: Trend števila znakov prisotnosti volka v loviščih s posebnim namenom Jelen in Medved za obdobje 1992 – 2011 ter za lovišči s posebnim namenom Snežnik Kočevska Reka in Ljubljanski vrh za obdobje 2007 – 2011.	26
Slika 10: Trend števila škodnih primerov in ocenjena vrednost na škodni primer od volka v obdobju 1994 – 2011	28
Slika 11: Trend števila znakov prisotnosti risa v loviščih s posebnim namenom Jelen in Medved za obdobje 1991 – 2011 ter za lovišči s posebnim namenom Snežnik - Kočevska Reka in Ljubljanski vrh za obdobje 2007 – 2011	36
Slika 12: Trend števila škodnih primerov in ocenjena vrednost na škodni primer od risa v obdobju 1994 – 2011.....	37

KAZALO PRILOG:

Priloga 1: Odvzem rjavega medveda v obdobju 1. 10. 2011 – 30. 6. 2012	40
Priloga 2: Odvzem volka od 1. 10. 2011 – 30. 6. 2012.....	41
Priloga 3: Škode od rjavega medveda v obdobju 1. 1. 2012 – 30. 6. 2012	42
Priloga 4: Škode od volka in risa v obdobju 1. 1. 2012 – 30. 6. 2012.....	43
Priloga 5: Dnevni monitoring velikih zveri v loviščih s posebnim namenom v ZGS v 2011 – RJAVI MEDVED	44
Priloga 6: Dnevni monitoring velikih zveri v loviščih s posebnim namenom v ZGS v 2011 – VOLK.	45
Priloga 7: Dnevni monitoring velikih zveri v loviščih s posebnim namenom v ZGS v 2011 – RIS	46



1 UVOD

Po Direktivi Sveta 2006/105/ES o ohranjanju naravnih habitatov ter prosto živečih živalskih in rastlinskih vrst z dne 20. novembra 2006 (v nadaljevanju Habitatna direktiva), katere podpisnica je tudi Slovenija, odstrel zavarovanih živalskih vrst med katere spadajo rjavi medved, volk in ris (velike zveri) lov ni dovoljen. Vendar so v 16. členu določene tudi izjeme (naštete pod točkami od a do e), ki dopuščajo poseganje v populacijo, če ni druge zadovoljive možnosti, in če odstopanje od popolnega zavarovanja ne škoduje vzdrževanju ugodnega stanja ohranjenosti populacij zadevne vrste.

Možnosti izjem na podlagi Habitatne direktive (16 člen) so:

- (a) zaradi varstva prostoživečih živalskih in rastlinskih vrst in ohranjanja naravnih habitatov,
- (b) da preprečijo resno škodo, zlasti na posevkih, živini, gozdovih, ribištvu in vodi ter drugih vrstah premoženja,
- (c) zaradi interesov zdravja ljudi in javne varnosti ali zaradi drugih razlogov prevladujočega javnega interesa, ki je lahko tudi socialne ali gospodarske narave ter zaradi koristnih posledic bistvenega pomena za okolje,
- (d) zaradi raziskovanja in izobraževanja, zaradi doseljavanja in ponovnega naseljevanja teh vrst ter za to potrebne vzrejo, vključno z umetnim razmnoževanjem rastlin,
- (e) da pod strogo nadzorovanimi pogoji dovolijo selektiven in omejen odvzem ali zadrževanje nekaterih osebkov vrst, navedenih v Prilogi IV, v omejenem številu, ki ga določijo pristojni nacionalni organi.

Prav tako kot Habitatna direktiva poseganje v populacijo rjavega medveda, volka in risa določa tudi Konvencija o varstvu prostoživečega evropskega rastlinstva in živalstva ter njunih naravnih življenjskih prostorov – Bernska konvencija (Zakon o ratifikaciji Konvencije o varstvu prostoživečega evropskega rastlinstva in živalstva ter njunih naravnih življenjskih prostorov, Ur. l. RS, št. 17/99) (v nadaljevanju Bernska konvencija). Ta v 9. členu navaja primere dovoljenega poseganja v populacije zavarovanih vrst v primeru, da ni druge zadovoljive rešitve. Vendar poseganje ne sme ogroziti ugodnega stanja v teh populacijah. Slovenija je skladno s tem členom uveljavila izjemo in ji je dovoljeno posegati v populacije rjavega medveda, volka in risa.

Možnosti izjem na podlagi Bernske konvencije:

- za zavarovanje rastlinstva in živalstva,
- za preprečitev resne škode na posevkih, živini, gozdovih, gojiščih rib, vodi in drugih oblikah lastnine,
- v interesu splošnega zdravja in varnosti, varnosti zračnega prometa ali drugih prevladujočih splošnih interesov,
- za raziskovalne in izobraževalne namene, za obnovitev populacije, ponovno naseljevanje in potrebno razmnoževanje,
- za dovolitev prisvajanja, zadrževanja ali drugega sprejemljivega izkoriščanja določenih prosto živečih živali in rastlin v majhnem številu pod strogo nadzorovanimi pogoji na selektivni podlagi in v omejenem obsegu.

Zakonodajno osnovo za poseganje v populacijo rjavega medveda, volka in risa z odstrelom na nacionalni ravni, v katero sta implementirani tudi Habitatna direktiva in Bernska konvencija, podaja 81. člen Zakona o ohranjanju narave (Uradni list RS, št. 96/04 - uradno prečiščeno besedilo, 61/06 - ZDru-1 in 8/10 - ZSKZ - B) in na podlagi tega 7. člen Uredbe o zavarovanih prosto živečih živalskih vrstah (Uradni list RS, št. 46/04, 109/04, 84/05, 115/07, 32/08 - odl. US, 96/08 in 36/09).

Glavna določila uredbe, na podlagi katerih je poseganje v populacijo velikih zveri mogoče so opredeljena zaradi:

- zagotavljanja koristi varstva živalskih in rastlinskih vrst in ohranjanja habitatnih tipov,
- preprečitve resne škode, zlasti na posevkih, živini, gozdovih, ribiških območjih in vodi ter



drugem premoženju,

- zagotavljanja zdravja in varnosti ljudi, vključno z zračno varnostjo, ali zaradi drugih nujnih razlogov prevladovanja javne koristi, ki je lahko tudi socialna ali gospodarska, in zaradi koristnih posledic bistvenega pomena za okolje,
- doseljevanja ali ponovnega naseljevanja živali, vključno z gojenjem za namene doseljevanje ali ponovnega naseljevanja,
- selektivnega in omejenega ujetja, opremljanja z oznakami ali posega, ki lahko povzroči poškodovanje ali odvzema živali za namene raziskovanja ali
- selektivnega in omejenega odvzema živali iz narave zaradi uravnavanja velikosti populacije z okoljem, pod strogo nadzorovanimi pogoji in v omejenem številu.

Na podlagi zgoraj navedene zakonodaje je torej pod določenimi pogoji poseganje v populacije velikih zveri dovoljeno, vendar je potrebno zagotoviti vzdrževanje ugodnega stanja ohranjenosti njihovih populacij. Za namen spremljanja stanja v populacijah velikih zveri v Sloveniji so zato pri izdelavi strokovnega mnenja upoštevana praktično vsa strokovna izhodišča.

Pri izdelavi strokovnega mnenja o potrebnih izločitvah iz populacij velikih zveri z odstrelom v letu 2012/13 smo upoštevali:

- analizo odvzema velikih zveri (odstrel, izredni odstrel, izgube) v 17 – letnem obdobju vodenja osrednjega registra odvzema velikih zveri v Sloveniji (od leta 1995 dalje) in analizo odvzema velikih zveri v zadnjem načrtovalskem obdobju,
- trend in analizo ugotovljenih škod od velikih zveri od leta 1994 dalje,
- trend konfliktnih dogodkov z medvedmi, ki jih beleži intervencijska skupina (prikazano od leta 2006 dalje),
- podatke o številu rjavega medveda na mreži stalnih števnih mest, ki jih izvajajo upravljavci lovišč (LD) in lovišč s posebnim namenom (LPN) po dogovoru Zavoda za gozdove Slovenije, Lovske zveza Slovenije ter OZUL (prikazano od leta 2003 dalje),
- dnevni monitoring velikih zveri v loviščih s posebnim namenom Jelen in Medved (prikazano od leta 1999 dalje) ter Žitna gora, Snežnik Kočevska Reka in Ljubljanski vrh (od leta 2006 dalje) - vsa lovišča delujejo v sestavi ZGS,
- rezultate znanstveno – raziskovalnih projektov, predvsem izvajanih v zadnjih letih na rjavem medvedu in volku,
- podatke drugih državnih organov, javnih služb in institucij, ki zadevajo upravljanje z velikimi zvermi,
- pridobljene podatke iz R Hrvaške o stanju in upravljanju z velikimi zvermi na ozemlju sosednje države,
- teoretične osnove in praktične izkušnje, ki so si jih v preteklih letih delovanja Zavoda za gozdove Slovenije pridobili strokovnjaki na področju dela z živalskim svetom.

Strokovno mnenje/predlog je praviloma usklajeno med strokovnimi službami Zavoda za gozdove Slovenije in Območnimi združenji upravljavcev lovišč in lovišč s posebnim namenom oz. drugimi lovskimi organizacijami.

V nadaljevanju podajamo torej strokovna izhodišča za poseganje v populacije velikih zveri po vrstah – rjavi medved, volk in ris.

Hkrati opozarjamo na še eno zavarovano vrsto iz reda zveri, to je šakal. V Slovenijo so po naravni poti migrirali iz sosednje R Hrvaške in so se pričeli opažati konec osemdesetih let (več skozi vir: http://videlectures.net/pms2011_krystufek_svs/). Glede na poročanja iz terena ne moremo govoriti o večji številčnosti, vendar pa je vrsta pri lovcih dobila negativni predznak zaradi prepričanja, da šakali plenijo mladiče manjših vrst divjadi (srnjad). Poleg tega obstaja čedalje več indicov, da šakali plenijo tudi mladiče drobnice, kar bodo dokončno potrdile oziroma ovrgele genetske raziskave ob škodnih dogodkih iz let 2011 in 2012. Na podlagi navedenega menimo, da bi bilo v okviru pristojnih državnih organov in strokovnih inštitucij potrebno dogovoriti izhodišča za bodoči status in upravljanje s to vrsto pri nas.



2 RJAVI MEDVED (*Ursus arctos* L.)

2.1 Monitoring populacije rjavega medveda v Sloveniji

Štetje rjavega medveda na mreži stalnih števnih mest

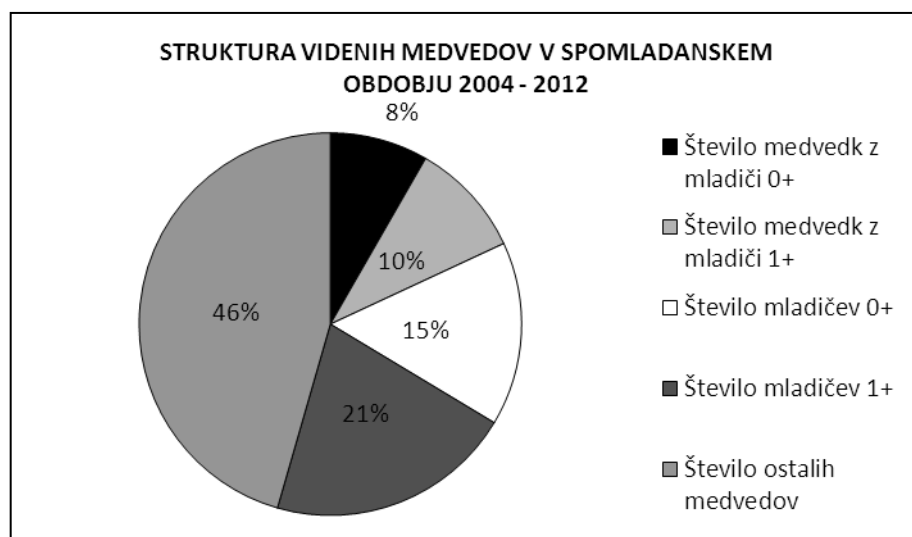
Štetja rjavega medveda je v letu 2012 organizirano podobno kot v preteklih letih, in sicer z dogovorom med partnerji – Zavodom za gozdove Slovenije, Lovsko zvezo Slovenije ter Območnimi združenji upravljalcev lovišč in lovišč s posebnim namenom. Opravljeno je bilo štetje v spomladanskem času (1. 6. 2012), medtem ko bo štetje v poletno-jesenskem času potekalo 31. 8. in 26. 10. 2012.

Preglednica 1: Rezultati štetij rjavega medveda na stalnih števnih mestih, 2003 – 2012

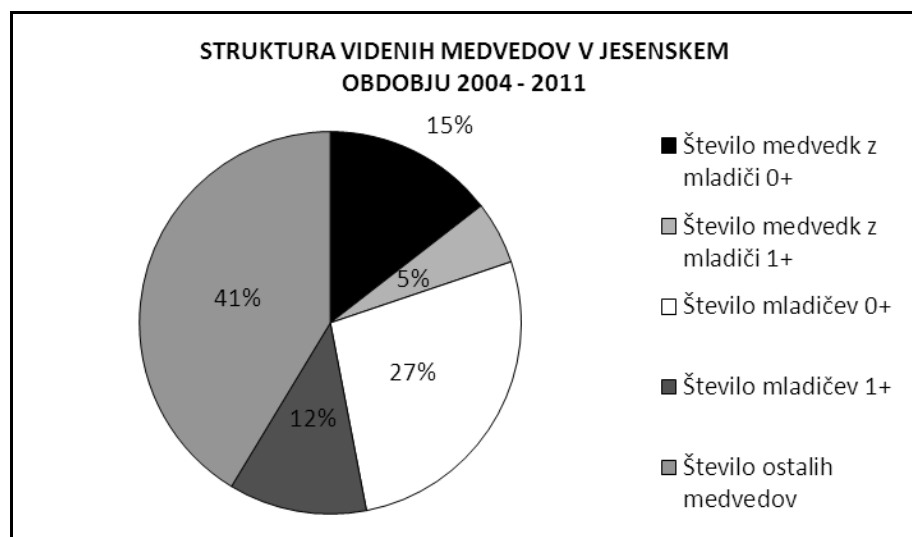
		Število videnih medvedov	Število medvedk z mladiči	Število medvedk z mladiči 0+	Število medvedk z mladiči 1+	Število mladičev 0+ z medvedko	Število mladičev 1+ z medvedko	Število mladičev 0+	Število mladičev 1+	Skupno število mladičev	Povp. ml. 0+ na medvedko
10.10.2003	sk.	94	16	12	5	23	6	24	9	33	2,00
	%	100	17	13	5	24	6	26	10	35	
28.05.2004	sk.	144	26	11	16	21	21	21	29	50	1,91
	%	100	18	8	11	15	15	15	20	35	
24.09.2004	sk.	137	25	18	8	28	13	28	13	41	1,56
	%	100	18	13	6	20	9	20	9	30	
22.10.2004	sk.	135	26	20	7	34	10	35	12	47	1,75
	%	100	19	15	5	25	7	26	9	35	
20.05.2005	sk.	190	36	16	20	29	30	29	34	63	1,81
	%	100	19	8	11	15	16	15	18	33	
19.08.2005	sk.	238	51	37	14	66	25	67	33	100	1,81
	%	100	21	16	6	28	11	28	14	42	
14.10.2005	sk.	186	36	29	9	54	14	54	17	71	1,86
	%	100	19	16	5	29	8	29	9	38	
12.05.2006	sk.	163	32	12	20	22	35	22	40	62	1,83
	%	100	20	7	12	13	21	13	25	38	
04.08.2006	sk.	118	19	13	6	23	11	23	19	42	1,77
	%	100	16	11	5	19	9	19	16	36	
06.10.2006	sk.	158	33	21	12	39	22	39	27	66	1,86
	%	100	21	13	8	25	14	25	17	42	
01.06.2007	sk.	161	28	18	10	36	15	36	32	66	2,00
	%	100	17	11	6	22	9	22	20	41	
24.08.2007	sk.	141	26	19	7	36	10	36	17	53	1,89
	%	100	18	13	5	26	7	26	12	38	
26.10.2007	sk.	77	16	6	10	11	16	11	19	30	1,83
	%	100	21	8	13	14	21	14	25	39	
16.05.2008	sk.	154	26	11	15	20	22	20	35	42	1,82
	%	100	17	7	10	13	14	13	23	27	
14.08.2008	sk.	222	43	33	10	56	17	56	26	82	1,70
	%	100	20	15	5	26	8	26	12	37	
10.10.2008	sk.	198	43	32	11	56	11	56	24	80	1,75
	%	100	28	21	7	36	7	36	16	52	
08.05.2009	sk.	173	32	10	21	20	36	20	42	62	2,00
	%	100	18	6	12	12	21	12	24	36	
04.09.2009	sk.	187	44	33	11	58	19	58	24	82	1,76



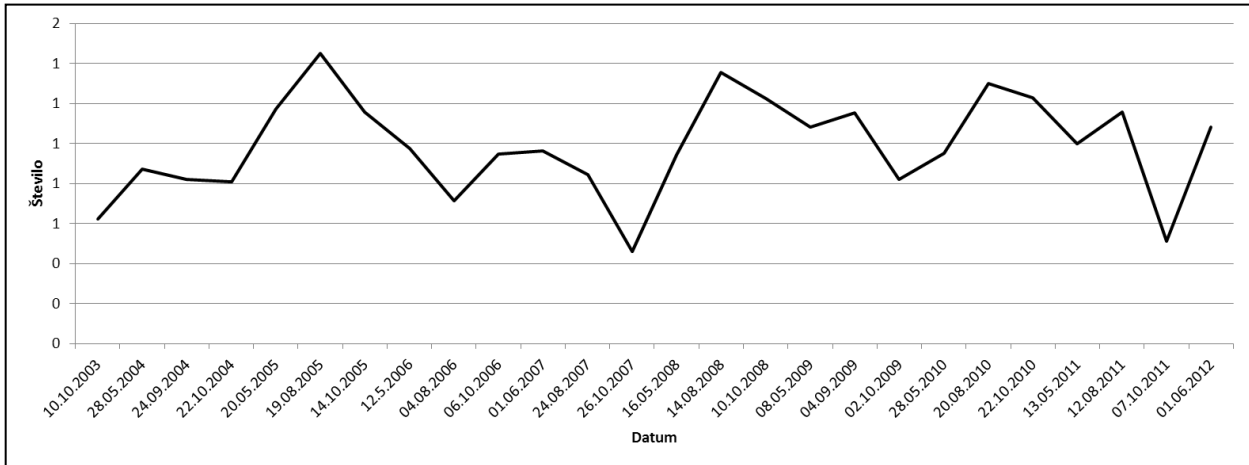
	%	100	24	18	6	31	10	31	13	44	
02.10.2009	sk.	131	22	14	8	25	14	25	15	40	1,70
	%	100	17	11	6	19	11	19	11	31	
28.05.2010	sk.	155	26	16	10	25	20	25	26	51	1,56
	%	100	17	10	6	16	13	16	17	33	
20.08.2010	sk.	209	47	38	9	75	14	75	14	89	1,97
	%	100	22	18	4	36	7	36	7	43	
22.10.2010	sk.	195	40	32	8	71	11	71	15	86	2,22
	%	100	21	16	4	36	6	36	8	44	
13.05.2011	sk.	152	29	14	15	26	30	26	31	57	1,86
	%	100	19	9	10	17	20	17	20	37	
12.08.2011	sk.	186	23	12	35	49	22	49	26	75	2,13
	%	100	12	6	19	26	12	26	14	40	
07.10.2011	sk.	76	12	2	14	22	5	22	7	29	1,83
	%	100	16	3	18	29	7	29	9	38	
01.06.2012	sk.	178	37	23	14	43	12	43	23	66	1,87
	%	100	21	13	8	24	7	24	13	37	
SKUPAJ	povp.	162	31	20	11	37	19	37	24	61	
	%	100	19	12	7	23	11	22	15	38	1,84



Slika 1: Štetje rjavega medveda na stalnih števni mestih 2004 – 2012, spomladanska štetja – struktura populacije



Slika 2: Štetje rjavega medveda na stalnih števni mestih 2004 – 2011, jesenska štetja – struktura populacije



Slika 3: Štetje rjavega medveda na stalnih števni mestih 2003 – 2012, povprečno število živali na števno mesto

Spremljanje populacije rjavega medveda na stalnih števni mestih je namenjeno predvsem dolgoročnemu spremljanju spolne in starostne strukture ter gibanju številčnosti.

Analizo spolne in starostne strukture videnih medvedov so zaradi biologije življenja rjavega medveda prikazane ločeno za spomladanska in jesenska štetja. Vodeče medvedke namreč v spomladanskem času ob izhodu iz brlogov zaradi potreb po sočni hrani (travniki), manj pogosto obiskujejo mesta polaganja hrane (krmišča), kjer so v večini primerov locirana števna mesta. To potrjuje tudi delež videnih samcev in samic, ki ne vodijo mladiče. Ta je v spomladanskem obdobju za dva odstotka večji kot v jesenskem obdobju. Struktura poletno - jesenskih štetij pokaže, da je v slovenski populaciji rjavega medveda najmanj 15% medvedk z mladiči v prvem življenjskem letu. Delež mladičev v prvem življenjskem letu je 27% in v drugem življenjskem obdobju 12%, torej skupaj predstavljajo mladiči dveh generacij 39% delež celotne populacije.

Vsa štetja na stalnih števni mestih pokažejo, da je število mladičev v 1. življenjskem letu na samico zelo stabilno in se najpogosteje giblje med 1,8 in 2,0 mladiča na samico z najnižjo dosedanjo vrednostjo septembra 2004 in maja 2010, le 1,56 mladiča na samico, ter najvišjo vrednostjo oktobra 2010 – 2,20 mladiča na samico.

Trend povprečnega števila videnih medvedov na stalno števno mesto je nihajoč, kar je nenazadnje odvisno tudi od vremenskih razmer in razpoložljive naravne hrane v času opazovanja.

Genetika

Oddelek za biologijo Biotehniške fakultete je v okviru projekta "**Analiza medvedov odvzetih iz narave in genetsko-molekularne raziskave populacije medveda v Sloveniji**" v času od avgusta 2007 do novembra 2008 izvedel zbiranje vzorcev rjavega medveda na terenu in na podlagi njihove analize določil oceno številčnosti medvedje populacije v Sloveniji. Srednja vrednost intervalne ocene je 434 živali, podana je bila tudi ocena migrirajočih osebkov med Slovenijo in Hrvaško, to je 47 živali. Vsi podatki o projektu, ki so bili uporabljeni tudi v pričujočem dokumentu so objavljeni na spletni strani:

<http://www.arso.gov.si/narava/%C5%BEivalske%20vrste/ogro%C5%BEene%20in%20zavarovane/Medvedi07-08.Koncno.SamoPovzetek..pdf>

Določanje starosti odvzetih medvedov na podlagi brušenja zob

Oddelek za gozdarstvo in obnovljive gozdne vire Biotehniške fakultete je v okviru projekta »**Monitoring odvzema rjavega medveda iz narave v Sloveniji na osnovi starosti določene s pomočjo brušenja zob: obdobje 2007 – 2010**« na podlagi podatkov brušenja zob in drugih



podatkov s pomočjo modeliranja rekonstruiral številčnost, spolno in starostno sestavo ter rodnost in smrtnost populacije. Pričakovana številčnost v letu 2012 (upoštevajoč načrtovano višino odvzema 2011/2012) je ocenjena na 440 medvedov. Ugotovljeno je bilo, da odstrel predstavlja 65 % smrtnosti, skupaj s povozom in azilom pa 80 % vse smrtnosti medveda. Delež mladičev je ocenjen na 23 % celotne populacije. Dinamika številčnosti populacije je bila od leta 1998, ko je v Sloveniji živelo med 300 in 350 medvedi, naraščajoča do leta 2005, ko smo imeli med 450 in 520 medvedi, nato pa je nekoliko padla ter zatem postala konstantna. Zelo pomembna je tudi ugotovitev, da delež samic pada od slovensko-hrvaške meje proti notranjosti naše države, zato lahko našo populacijo razumemo kot velik rob populacije, ki je močno povezan severno hrvaškim delom. Vsi podatki o projektu, ki so bili uporabljeni tudi v pričujočem dokumentu so objavljeni na spletni strani:

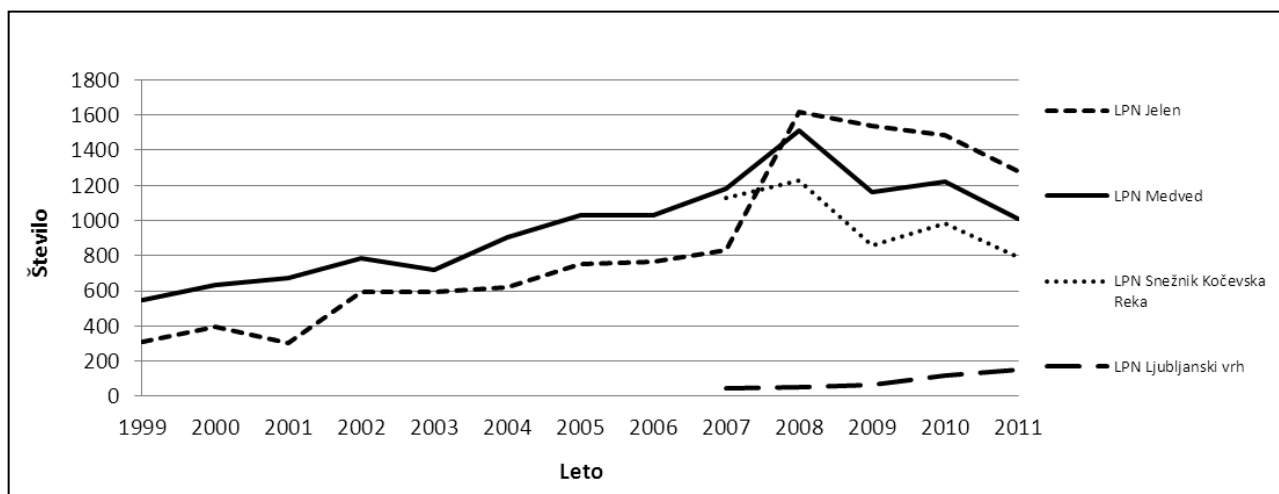
<http://www.arso.gov.si/narava/%C5%BEivali/ogro%C5%BEene%20in%20zavarovane/Medvedi-starosti2007-2010.pdf>

Zbiranje znakov prisotnosti v loviščih s posebnim namenom Medved, Jelen, Snežnik Kočevska Reka in Ljubljanski vrh (vsi v ZGS)

V LPN Medved in Jelen, ki ležita v osrednjem življenjskem območju rjavega medveda se že od leta 1986 oz. 1991 vodi podrobnejši, dnevni monitoring rjavega medveda, s poklicnim osebjem. Podatki o vseh znakih prisotnosti (plen med divjadjo, iztrebki, sledi, znaki na markacijskih drevesih, evidentirani brlogi, direktna videnja,...) se iz formularjev in dnevnikov dela vnašajo v grafično bazo - v oštevilčene kvadrante 1000 x 1000 m. Leta 2007 sta se monitoringu pridružila tudi LPN Snežnik Kočevska Reka in LPN Ljubljanski vrh.

Preglednica 2: Število znakov prisotnosti rjavega medveda v loviščih s posebnim namenom Jelen in Medved za obdobje 1999 – 30. 6. 2012 ter Snežnik Kočevska Reka in Ljubljanski vrh za obdobje 2007 – 30. 6. 2012

Leto/LPN	Jelen	Medved	Snežnik – Kočevska Reka	Ljubljanski vrh
1999	313	548		
2000	395	634		
2001	306	674		
2002	594	783		
2003	596	721		
2004	617	907		
2005	749	1.031		
2006	763	1.032		
2007	832	1.179	1.129	49
2008	1.617	1.509	1.229	54
2009	1.536	1.158	856	66
2010	1.487	1.222	985	119
2011	1.279	1.010	794	154
30. 6. 2012	621	588	379	112



Slika 4: Trend števila znakov prisotnosti rjavega medveda v loviščih s posebnim namenom Jelen in Medved za obdobje 1999 – 2011 ter Snežnik Kočevska Reka in Ljubljanski vrh za obdobje 2007 – 2011

Vrednotenje zajemanja podatkov je v vsem obdobju, ki je bilo navedeno za delo v LPN enako, enak pa je tudi vpliv frekvence obiska poklicnega lovca v posameznih delih svojega revirja, saj se možnost tega vpliva na končni rezultat na dolgi rok statistično izravna.

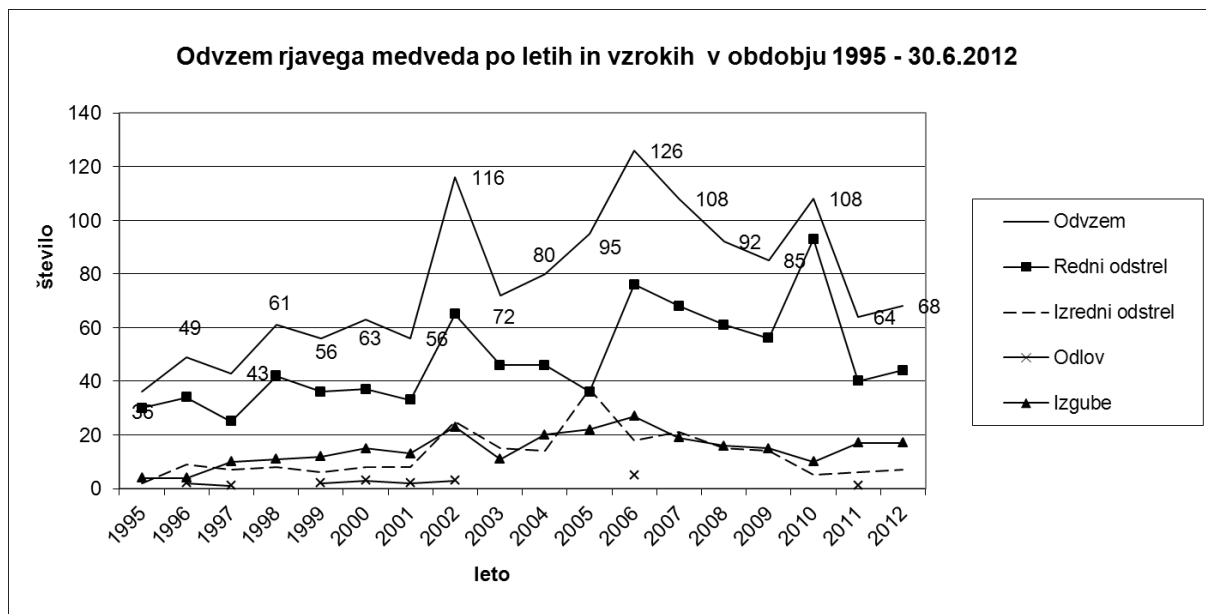
Dinamika števila opaženih znakov prisotnosti od leta 1999 LPN Medved in LPN Jelen nam kaže porast trenda prisotnosti medveda do leta 2008, ko se trend rahlo obrne. V ostalih dveh LPN je podatkov še vedno nekoliko premalo za natančno statistično posploševanje, hkrati pa se zbirajo krajše časovno obdobje, zato na podlagi teh težko govorimo o izrazitih povezavah s številčnostjo populacije na tem območju.

2.2 Dosedanji trend odvzema rjavega medveda

Preglednica 3: Odvzem medvedov iz narave v času od leta 1995 do leta 2011 po spolu in telesni masi

Št. odvzetih medvedov cela Slovenija	PO SPOLU			PO TELESNI MASI				SKUPAJ
	samci	samice	nezn.*	do 100 kg	101-150 kg	nad 150 kg	nezn.*	
Leto 1995	23	12	1	17	12	6	1	36
Leto 1996	31	17	1	29	15	5	-	49
Leto 1997	23	20	-	28	13	2	-	43
Leto 1998	38	20	3	32	20	8	1	61
Leto 1999	36	19	1	37	7	11	1	56
Leto 2000	38	25	-	41	16	6	-	63
Leto 2001	34	20	2	33	14	7	2	56
Leto 2002	73	42	1	86	20	9	1	116
Leto 2003	45	26	1	53	13	6	-	72
Leto 2004	49	29	2	52	17	9	2	80
Leto 2005	50	45	-	69	22	4	-	95
Leto 2006	64	60	2	81	32	13	-	126
Leto 2007	59	48	1	72	21	15	-	108
Leto 2008	51	38	3	65	21	5	1	92
Leto 2009	54	29	2	55	19	10	1	85
Leto 2010	60	48	-	76	24	8	-	108
Leto 2011	31	29	4	44	13	7	0	64
Skupaj 1995 – 2011	759	525	24	870	299	131	10	1.310
Razmerje (%)	58	40	2	66	23	10	1	100

* kategoriji neznanu pri spolu in telesni masi sta posledica neugotovljivost spola pri nekaterih izgubah oz. nepopolno vodenih evidenc pri upravljavcih lovišč,



Slika 5: Trend odvzema rjavega medveda po vzrokih v obdobju 1995 – 30. 6. 2012

Preglednica 4: Odvzem medvedov v obdobju 1. 10. 2011 do 30.6.2012 po lovsko upravljavskih območjih in vzrokih odvzema

LUO / vrsta izločitve	Redni odstrel	Izredni odstrel	Izgube - povoz	Izgube - drugo	SKUPAJ ODVZEM
Kočevsko-belokranjsko	30	3	2	6	41
Notranjsko	29	3	11	1	44
Novomeško	2				2
Primorsko	3				3
Zasavsko		1			1
Zahodno visoko kraško	3		1		4
SKUPAJ ODVZEM	67	7	14	7	95

* »Redni odstrel« predstavlja selektivni in omejeni odvzem iz narave z odstrelom zaradi uravnavanja populacije z okoljem

Preglednica 5: Odvzem medvedov v obdobju 1. 10. 2011 do 30. 6. 2012 po lovsko upravljavskih območjih, spolu in masnih kategorijah

LUO / spol / telesna masa	Samci	Samice	NN	do 100 kg	101-150 kg	nad 150 kg	SKUPAJ
Kočevsko-belokranjsko	27	12	2	31	4	6	41
Notranjsko	25	18	1	34	7	3	44
Novomeško	2			2			2
Primorsko	2	1		2		1	3
Zahodno visoko kraško	4			1	2	1	4
Zasavsko	1			1			1
SKUPAJ	61	31	3	71	13	11	95
Delež (%)	64	33	3	75	14	11	100

Predpis za poseg v populacijo rjavega medveda za leto 2011/12 (1. 10. 2011 - 30. 9. 2012) »Pravilnik o spremembah Pravilnika o odvzemu osebkov vrste rjavega medveda (*Ursus arctos*) in volka (*Canis lupus*) iz narave (Ur. list RS, št. 76/2011; v nadaljevanju: pravilnik)«, ki ga je izdalo tedanje Ministrstvo za okolje in prostor, je bil do konca dovoljene dobe za lov 30. 4. 2012 realiziran 92 % ali 68 z odstrelom izločenih rjavih medvedov iz populacije. Naknadno (po 30. 4. 2012) je bilo



na predlog ZGS (individualna strokovna mnenja) do datuma 30. 6. 2012 odstreljenih s posebnimi dovoljenji ARSO še šest medvedov.

V osrednjem življenjskem območju je bilo skupaj odvzetih 85 medvedov (90 %), v robnem območju 9 medvedov (9 %) in v prehodnem območju 1 medved (1 %).

Glavnina odvzema s 70 % (67 živali) je bila realizirana v okviru t.i. »rednega odstrela« lovskih organizacij iz naslova uravnavanja populacije, 8 % (7 živali) je bilo t.i. »izrednega odstrela« in 22 % (21 živali) je bilo evidentiranih izgub. Med izgubami je najpogostejši povoz in sicer so bile 3 živali povožene na cesti in 11 na železnici, kar predstavlja 67 % vseh izgub. Ostale živali so bile najdene poginjene, od katerih jih je bilo kar 5 utopljenih v vodnjaku.

V odvzemu prevladujejo medvedi do 100 kg telesne mase s 75 %, delež iz populacije izločenih medvedov razreda od 101 do 150 kg predstavlja 14 %, nad 150 kg 11 %. Spolna struktura odvzetih živali je pomaknjena v »škodo« samcev (samci : samice : neznano – 64 % : 33 % : 3 %), kar je precejšen odstop tudi v primerjavi z dolgoletnim povprečjem (58,5 % : 40 % : 1,5 %).

V odvzemu je bilo od 95 izločenih medvedov le 6 samic (6 % vseh izločenih živali) v starosti primerni za poleganje mladičev (starost 4+ in več) – 2 v Kočevsko-Belokranjskem LUO in 4 v Notranjskem LUO. 3 samice so bile odvzete iz naslova uravnavanja populacije z odstrelom in 3 iz naslova izgub. 68 % izločenih medvedov še ni bilo spolno zrelih (mladiči 0+, mladiči 1+, osebki 2+ in 3+ obeh spolov), kar ne odstopa bistveno od povprečij zadnjih let, ko je bil ta delež 66 % (2007), 69 % (2008), 73 % (2009), 67 % in 70 % (1. 10. 2010 – do 30. 9. 2011).

V obravnavanem obdobju veljavnosti pravilnika beležimo še 7 prometnih nesreč (v preteklem obravnavanem obdobju 15), ko medvedi niso bili najdeni, in sicer:

Zap. št.	DATUM	LUO	LOVIŠČE	KRAJ
1	5.10.2011	Kočevsko - Belokranjsko	Dobropolje	Hočevje –Zdenska vas (cesta)
2	24.10.2011	Kočevsko – Belokranjsko	Dobropolje	Hočevje –Zdenska vas (cesta)
3	4.11.2011	Kočevsko – Belokranjsko	Turjak	Turjak (cesta)
4	10.5.2012	Kočevsko – Belokranjsko	Snežnik	Štalcerski hrib (cesta)
5	13.5.2012	Kočevsko – Belokranjsko	Turjak	Turjak (cesta)
6	17.5.2012	Notranjsko	Rakek	Pri Rakeku (železnica)
7	25.5.2012	Kočevsko – Belokranjsko	Turjak	Rašica- Turjak (cesta)

V obravnavanem obdobju je ZGS izdelal in posredoval na ARSO 13 strokovnih mnenj za vznemirjanje ali za izredni odzem medvedov iz narave z odlovom in preselitvijo ter odstrelom za skupaj 14 živali, od tega je bilo realiziranih 6 posledično izdanih dovoljenj - 6 izločenih medvedov (50% od vloženih strokovnih mnenj). Za 2 strokovni mnenji (gre za identični situaciji, za verjetno istega medveda) iz OE Tolmin je bila izdaja dovoljenj zavrnjena.

Preglednica 6: Pregled izdelanih individualnih strokovnih mnenj ZGS za vznemirjanje živali, za izredni odzem medvedov iz narave z odlovom in preselitvijo ter odstrelom v obdobju 1.10.2011 - 30.6.2012

OE ZGS	Št. vlog	Št. živali	Vzrok	Realizirano-št.živ.
Kočevje	6	6	pojav v naselju, iskanje hrane, škoda na premoženju	3
Ljubljana	3	3	pojav v naselju, iskanje hrane	1
Postojna	3	3	pojav v naselju, iskanje hrane, škoda na premoženju	2
Novo mesto	1	2	stalno pojavljanje na območju izjemne prisotnosti	-

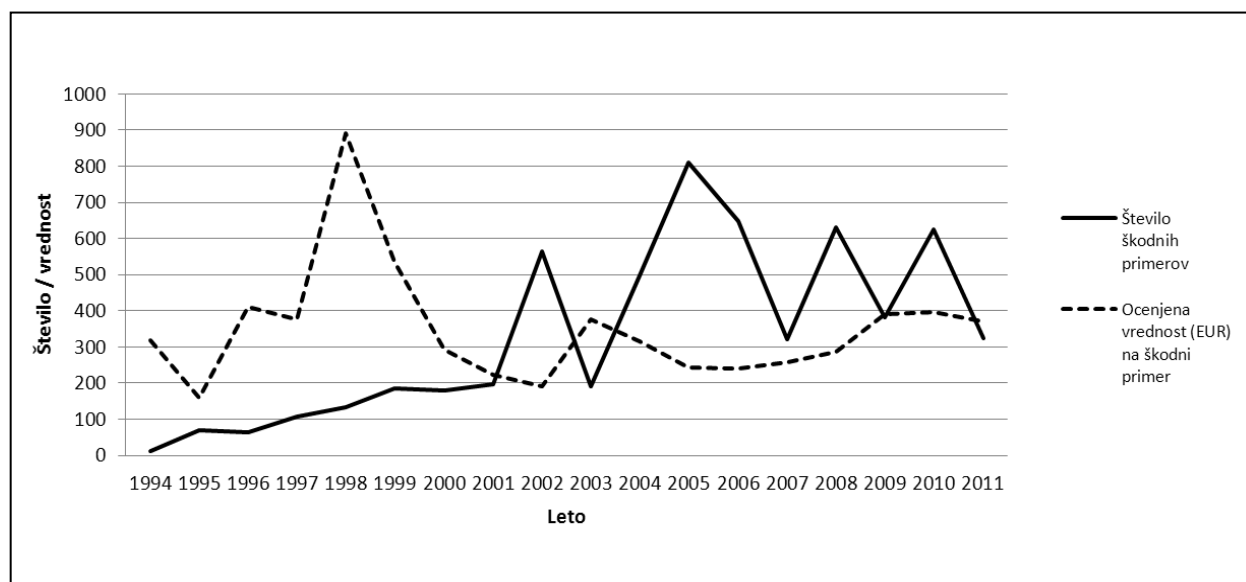


2.3 Škoda, ki jo je povzročil rjavi medved na človekovem premoženju

Preglednica 7: Škodni primeri in ocenjena odškodnina od rjavega medveda po letih v obdobju 1994 - 30.6.2012

Leto	Število škodnih primerov*	Ocenjena škoda v EUR	EUR/šk. primer
1994	11	3.487,50	317
1995	70	11.069,01	158
1996	64	26.291,21	411
1997	108	40.518,91	375
1998	133	118.459,23	891
1999	186	99.674,85	536
2000	180	52.684,51	293
2001	198	44.298,16	224
2002	565	107.901,72	191
2003	192	72.202,48	376
2004	497	156.201,40	314
2005	809	196.306,46	243
2006	647	156.287,07	242
2007	320	82.636,59	258
2008	632	181.056,56	286
2009	382	149.316,76	391
2010	626	248.307,68	397
2011	319	117.993,74	370
30. 6. 2012	113	50.716,62	449

*Število škodnih primerov smo po temeljiti ponovni analizi celotne baze v letu 2011 za potrebe znanstveno-raziskovalnega dela in strokovnih člankov nekoliko korigirali, posledično tudi vrednosti ocenjene škode v EUR.



Slika 6: Trend števila škodnih primerov in ocenjena vrednost na škodni primer od medveda v obdobju 1994–2011



Preglednica 8: Število in ocenjena vrednost škodnih primerov od rjavega medveda v obdobju 1. 1. – 30. 6. 2012 po LUO

LUO	Število škodnih primerov	Ocenjena škoda v EUR
Gorenjsko	7	3.006,14
Kočevsko - Belokranjsko	41	20.272,58
Notranjsko	24	8.246,91
Novomeško	1	97,86
Primorsko	9	5.843,96
Savinjsko - Kozjansko	5	160,08
Triglavsko	12	6.823,75
Zahodno visoko Kraško	11	2.785,34
Zasavsko	3	3.480,00

Število prijavljenih škod od rjavega medveda se je v obdobju od 1998 do 2002 ustalilo na nekaj čez sto primerov na leto. Nominalna vrednost ocenjene vrednosti škode je najprej vseskozi naraščala, sprva počasneje, v letih 1998 in 1999 pa za razliko od prejšnjih let skokovito. Ocenjena vrednost ima od leta 1998 do leta 2001 rahel negativen trend. V nadaljnjih petih letih (2002-2006) pa je bistveno narasla. Po letu 2006 je značilno dvoletno nihanje števila škodnih primerov in sicer je vsako drugo leto to število okoli 620, naslednje leto pa pade na okoli 320. Razlog je predvsem v gozdnem obrodu (naravna hrana), ki je bil v letu 2010 slab, zato je bil pritisk medvedov po iskanju hrane na obdelovalne površine (polja, vrtovi, sadovnjaki) bistveno večji kot leto poprej, medtem ko je bilo v letu 2011 ravno obratno. V letu 2012 je bilo do konca junija 113 škodnih primerov, še največ v Kočevsko - Belokranjskem LUO.

Število ocenjenih škodnih primerov je različno razdeljeno po t.i. življenjskih območjih rjavega medveda oz. cenitev znotraj območnih enot ZGS (**glej Prilogo 3 – karta škodnih dogodkov od rjavega medveda v prvi polovici leta 2012**). Največ povzročene škode je v osrednjem življenjskem območju medveda po *Strategiji upravljanja z rjavim medvedom v Sloveniji*.

V letu 2012 (mesec maj) beležimo v Sloveniji na območju Kočevsko-Belokranjskega LUO (občina Velike Lašče) en (1) napad medveda na človeka, ki se je končal z lažjimi telesnimi poškodbami ter na območju Notranjskega LUO (občina Ig) en (1) napad medveda na človeka, ki se je prav tako končal z lažjimi telesnimi poškodbami.

Vložki v preventivo pred nastalimi škodami od rjavega medveda

Preglednica 9: Agencija RS za okolje – razpisi za električne ograje (Vir: ARSO, poročila o javnih razpisih)

Leto	Datum razpisa	Št. vlog	Št. odobrenih vlog	Vsota(EUR)
2005	02.09.2005	37	35	19.556,13
2006	10.03.2006	84	71	45.395,52
2007	16.03.2007	142	81	63.030,98
2008	15.02.2008	91	79 + 47*	48.753,82 + 26.421,20
2009	17.04.2009	137	123	59.662,53
2010	05.02.2010	144	134	65.388,28

*47 upravičenih vlog je bilo v letu 2008 zavrnjenih zaradi porabe proračunskih sredstev, v letu 2008 pa so bile prioritarno vključene v dodelitev sredstev



Preglednica 10: Zavod za gozdove Slovenije – nakup in postavitve zaščitnih ograj proti velikim zverem v okviru proračunske postavke 6328 – vlaganje v življenjsko okolje prostoživečih živali v zasebnih gozdovih

Leto	Št. dodeljenih kompletov ograj	Tip ograje premična/stacionarna	OE ZGS
2006	4	3/1	Kočevje, Sežana in Tolmin
2007	3	2/1	Postojna in Tolmin
2008	12	3/9	Kočevje, Postojna in Tolmin
2009	5	4/1	Postojna, Sežana in Tolmin
2010	1	1/0	Ljubljana
2011*	2	2/0	Postojna in Sežana
2012*	7	5/2	Kočevje, Postojna, Sežana in Tolmin

* Dodeljene električne ograje so bile prvenstveno namenjene zaščiti pred napadi volkov.

Sistem spremljanja škode in izplačevanja odškodnin se je v obdobju, ko je R Slovenija leta 1994 pričela s tem segmentom dela, spreminjal. Poleg tega oškodovanci v prvih letih še niso bili celovito obveščeni o možnosti denarnega nadomestila. O enotnem sistemu in ceniku primerljivim s cenami na trgu lahko govorimo šele po začetku leta 2005. Določene spremembe je prineslo tudi sprejetje podzakonskega predpisa o minimalnih zaščitnih ukrepih. Zato je pri interpretaciji trenda podatkov o škodnih primerih in višini izplačanih odškodnin potrebna previdnost, saj naraščanje oziroma padanje obeh kazalcev ni nujno povezano s številčnostjo populacije rjavega medveda. So pa točkovni podatki o škodnih primerih v daljšem časovnem obdobju dober pokazatelj prostorske dinamike razširjenosti populacije rjavega medveda v Sloveniji.

2.4 Delo intervencijske skupine za rjavega medveda

V letu 2006 je bil, skladno s pristojnostmi, izdan sklep Ministrstva za okolje in prostor št. 35605-95/2006, ki na novo opredeljuje delo intervencijske skupine. Na podlagi tega sklepa je direktor ZGS izdal še notranji sklep št. 56/06, o delovanju skupine. Skupina se v primerih konfliktov z medvedmi odziva na intervencijsko številko 112 ali 113 – operativno komunikacijskega centra in Policije, pogosto pa tudi na podlagi neposrednih klicev občanov ali pristojnih državnih organov.

Intervencijska skupina pri svojem delu v okviru zakonskih in strokovnih pooblastil uporablja kot metode neposrednega reševanja težav z medvedmi odlov živih živali, plašenje s tehničnimi sredstvi in gumijastimi izstrelki ter usmrtitev živali s strelnim orožjem. Skupina prizadetim nudi tudi kemične repelente ter tehnično zaščito za odvratanje medvedov ter opravlja številne razgovore z občani ter jih pomirja že s prihodi na kraj dogodka. Večino situacij je reševala s pogovori z občani in pristojnimi službami, v nekaj primerih smo sodelovali z upravljavci lovišč pri odstreli konfliktnih osebkov oz. so vodje odsekov za gozdne živali in lovstvo na območnih enotah ZGS podali predloge za izjemni odvzem z odstrelom, katerega izvedbo se v celoti prepusti krajevno pristojnemu upravljavcu lovišča.

Intervencijska skupina se je v letu 2012 do konca meseca junija odzvala na 103 klice prebivalcev Slovenije, ki so prosili za posredovanje ob težavah z rjavim medvedom.

Preglednica 11: Število klicev po regijah v obdobju 2006 – 30. 6. 2012

Klicani / Leto	2006	2007	2008	2009	2010	2011	30.6. 2012
Koordinator	39	19	33	16	21	14	15
Kočevsko-dolenjska regija	41	71	84	81	57	44	36



Primorsko-notranjska regija	87	105	208	130	123	74	52
Regija SZ od avtoceste LJ - N.Gorica	0	0	2	0	0	0	0
SKUPAJ	167	195	327	227	201	132	103

T.i. mehke informacije, preliminarne analize in iz vrednotenja podatkov odlovljenih in preseljenih medvedov pričajo o tem, da je oblika neposrednega odvrčanja medvedov (predvsem odlov in preselitev na drugo mesto v naravi znotraj Slovenije) manj uporabna, kot v državah z velikim ozemljem, primernim za bivanje medvedov. Večina preseljenih in izpuščenih medvedov se je v kratkem roku vrnila na mesto "nastanka problemov", ali pa so se še naprej zadrževali v neposredni bližini drugih naselij ter zadržali vzorec »konfliktnega« obnašanja, ki je bil tudi vzrok poseganja z odlovom. Učinek terensko zelo zapletenih in finančno dragih operacij je torej relativno majhen, verjetno pa so tozadevne aktivnosti v delu javnosti kljub temu zaželeni in jih bo imenovana skupina skladno s terenskimi okoliščinami in pravili stroke izvajala tudi v bodoče.

2.5 Upravljanje z rjavim medvedom v R Hrvaški

Slovenija s svojim ozemljem predstavlja SZ rob Dinarskega gorstva in posledično tudi temu pripadajoče »Dinarske« populacije rjavega medveda. Dogajanje v zvezi z upravljanjem v sosednji državi R Hrvaški, s katero si delimo del dinarske populacije rjavega medveda (in ostalih dveh velikih zveri – volka in risa), lahko pomembno vpliva tudi na upravljanje z medvedom v Sloveniji. V smislu evropskih smernic za čezmejno upravljanje z velikimi zvermi bi bilo smiselno potrebno upoštevati tudi dogajanja z druge strani državne meje. Z znanstveno–raziskovalnim delom je dokazano, da del medvedov iz t.i. »slovenske« in »hrvaške« populacije redno prehaja državno mejo in si torej medvede med seboj »delimo«. V nadaljevanju navajamo nekaj ključnih podatkov v zvezi z rjavim medvedom na Hrvaškem (vir: Akcijski plan gospodarenja smeđim medvjedom u Republici Hrvatskoj u 2012. godini), in sicer:

- Populacija rjavega medveda je na Hrvaškem ocenjena med 600 in 1.000 osebkov, pri čemer so za oceno velikosti populacije uporabili naslednje kazalnike: analiza odvzema, evidentiranje škodnih dogodkov, štetje na krmiščih, DNA metoda, radiotelemetrični projekti, itd. Kljub temu številčnost hrvaškega dela dinarske populacije rjavega medveda do sedaj še ni bila opravljena celotno in na enoten način s pomočjo genetske analize sistematično zbranih vzorcev, zato je potrebna previdnost pri navedeni oceni številčnosti.
- V populaciji znatno prevladujejo samice, kar izvira predvsem iz načina lova na to živalsko vrsto. Za razliko od Slovenije (zavarovana živalska vrsta, pristojno ministrstvo za varstvo narave, sedaj MKO) je na Hrvaškem medved uvrščen med divjad in tako pod pristojnostjo »Ministarstva regionalnog razvoja, šumarstva i vodnoga gospodarstva«.
- V populaciji se načrtuje odvzem, vendar posebej kvota za odstrel in posebej za izgube.

Preglednica 12: Plan ter realizacija odvzema rjavega medveda na Hrvaškem

Leto	Odstrel (N%)					Izgube		Odvzem medveda (Skupaj odstrel in izgube)
	Plan		Realizacija		Skupaj realizacija odstrela	Plan	Real.	
	Redni	Dodatno	Redni	Dodatno				
2005	80		31		31 (39 %)	20	21 (105 %)	52 (52 %)
2006	70		49		49 (70 %)	30	36 (120 %)	85 (85 %)
2007	70		50		50 (71 %)	30	8 (27 %)	58 (58 %)
2008	70	18	53	11	64 (91 %)	30	47 (156 %)	111 (111 %)
2009	94	16	77	9	86 (86 %)	40	24 (60 %)	110 (79 %)
2010	98	28	77	9	86 (86 %)	40	33 (82 %)	119 (85 %)
2011	100	36			70 (70 %)	40	14 (35 %)	84 (60 %)



- Za leto 2012 je načrtovan odvzem 140 medvedov (100 za odstrel in 40 za izgube). Lov se lahko izvaja v obdobju koledarskega leta od 1. 3. – 15. 5. 2012 in od 15. 9. – 15. 12. 2012.
- Dovoljeno je dodatno hranjenje medveda (tudi s hrano živalskega izvora), in sicer od 1. januarja – 30. aprila in od 1. septembra do 15. decembra. Hranjenje medvedov je dovoljeno le v loviščih, ki imajo za dotično leto odobren odstrel, v ostalih je prepovedano. Posebej pa je prepovedano vsako hranjenje medveda v območjih, kjer je ta živalska vrsta nezaželena (priobalni pas na kontinentu od Bakra do Maslenice in otok Krk).

2.6 Zaključni komentar pred predlogom odstrela rjavega medveda za obdobje 1. 10. 2012 – 30. 9. 2013

Skladno z *Uredbo o zavarovanih vrstah prosto živečih živalskih vrstah (Ur. l. RS, št. 46/08)* ZGS vsako leto pripravi Mnenje, ki se nanaša na odstrel velikih zveri. Menimo, da je pri dosedanjem uspešnem upravljanju s populacijo rjavega medveda v Sloveniji ter pri odstrelu rjavega medveda kot enega temeljnih orodij pri upravljanju kot vzrok za predlagan odstrel na podlagi predpisnih osnov, utemeljeno govoriti o kombinaciji vseh treh vzrokov zanj – zaradi zagotavljanja zdravja in varnosti ljudi, zaradi preprečevanja pojavljanja škod ter zaradi selektivnega in omejenega odvzema iz narave z namenom uravnavanja velikosti populacije z okoljem. Tako pri odstrelu zaradi preprečevanja škod lahko ugotovimo, da je Republika Slovenija vzpostavila jasen, učinkovit in pregleden mehanizem za izplačevanje škod sofinanciranje varstva premoženja pa je tako ekonomsko upravičeno, kot tudi nujno potrebno zaradi preprečevanja nastajanja škod in povečevanja tolerance ljudi do te v mednarodnem merilu ogrožene in zavarovane živalske vrste. Človek danes z rejo domačih živali in sadnjo poljščin nehote privablja rjavega medveda v neposredno bližino naselij in s tem posredno zaradi izgubljanja strahu medveda pred človekom ogroža svoje zdravje in varnost. Država bi lahko s sofinanciranjem učinkovitih zaščitnih sredstev število konfliktov bistveno zmanjšala. Tako bi se prihranila sredstva, ki se danes izplačujejo za kompenzacijo škod, hkrati pa bi se sprejemljivost medveda med lokalnim prebivalstvom povečala.

V Mnenju je ZGS kot komplementarno drugim spremljanim parametrom populacije rjavega medveda in njenega okolja upošteval ocenjeno številčnost rjavega medveda v Sloveniji, ki jo je podal nosilec projekta »Analiza medvedov odvzetih iz narave in gensko-molekularne raziskave populacije rjavega medveda« - Biotehniška fakulteta, Oddelek za biologijo, na spletni strani <http://medvedi.si>. Raziskava je bila opravljena na podlagi znanstveno priznane in preverjene metode in je zadnja med raziskavami, ki govori o oceni številčnosti populacije rjavega medveda v Sloveniji, s stanjem ob koncu leta 2007. S 95 odstotnim intervalom zaupanja je bilo ugotovljeno, da šteje populacija med 394 do 475 živali, **neupoštevajoč nove kohorte (prirastka) medvedov**, ki bi bil poležen na zimo 2007/2008, posledično pa tudi vsa naslednja leta ob uravnoteženi bilanci rodnosti in smrtnosti medvedov v Sloveniji. Dolgoletni monitoring spremljanja populacije rjavega medveda na mreži stalnih števnih mest je pokazal, da je v naši populaciji ca. 15% medvedk, ki vodijo istoletne mladiče (odstotek smo povzeli iz štetij v jesenskem obdobju, saj samice zaradi same biologije v spomladanskem času ne obiskujejo tako pogosto krmišč – posledično tudi števnih mest). To pomeni, da je pričakovan prirastek v zadnjih letih med 82 in 125 medvedi in zato ocenjujemo, da ob relativno nespremenjenem stanju populacije **načrtovani odstrel 80 medvedov za obdobje 1. 10. 2012 - 30. 9. 2013 ob upoštevanju izgub do največ 20 medvedov v tem obdobju ne bo ogrozil stabilnega stanja populacije rjavega medveda v Sloveniji**. Pri Mnenju tudi nismo upoštevali samo matematike in doslednega izračuna odstotkov, kot jih navajajo Strategija in drugi pisni viri, ampak tudi dejansko stanje v naravi in socialne komponente, to pa je odnos »sobivanja medveda in lokalnega prebivalstva«, ki je lokalno še vedno zaskrbljujoč. **Populacija rjavega medveda v Sloveniji je stabilna in biološko ni ogrožena**. Ogrožena pa bi postala, če ljudje ne bi več želeli sobivanja s to vrsto, ali pa v primeru, da bi se številčnost populacije bistveno znižala, tega pa vsi spremljani kazalci populacije nikakor ne potrjujejo.

Menimo, da številčnost rjavega medveda v tem trenutku še vedno v določenih lokalnih



območjih presega nosilno zmogljivost okolja in ne sledi enemu od obeh enakovrednih ciljev Strategije – to pa je ustvarjanje sobivanja medveda in ljudi. Iz tega naslova bi kazalo v teh lokalnih okoljih nekoliko povečati odstrel, kar je možno storiti tudi z notranjim razdelilnikom dodeljenih medvedov po LUO.

Ponovno poudarjamo tudi, da tako rjavi medved, kot ostala dva predstavnika velikih zveri sicer uživata posebno mesto v slovenski in mednarodni zakonodaji, vendar je **bistven element dolgoročne ohranitve rjavega medveda, volka in risa v njihovem sobivanju s človekom – lokalnim prebivalstvom.** Ob tem se zavedamo, da odstrel ni edini ukrep za zagotavljanje ciljev Strategije, je pa med pomembnejšimi, še posebej v bližini naselij.

ZGS iz dolgoletnih izkušenj dela z velikimi zvermi (teoretično znanje in praktične izkušnje) ocenjuje, **da v Sloveniji ni drugih alternativnih možnosti, ki bi zagotavljale uresničevanje ciljev sprejetih strateških dokumentov ter izpolnjevanje določil mednarodnih predpisov, kot je uravnavanje populacije rjavega medveda z odstrelom.**

Resornemu ministrstvu in pristojnim delovnim telesom v okviru le-tega, institucijam, organizacijam in posameznikom-strokovnjakom, ki so vključeni v delo z rjavim medvedom predlagamo takojšen pristop k prenovi strateških dokumentov za upravljanje z rjavim medvedom v Sloveniji. Sedanji mestoma zastareli, mestoma pa manjkajoči dokumenti te vrste predstavljajo eno bistvenih ovir za boljše upravljanje, za dolgoročni obstoj vrste vključno z njenim življenjskim okoljem ter za boljše sobivanje z ljudmi.

2.7 Predlog načrta odstrela rjavega medveda za obdobje 1. 10. 2012 - 30. 9. 2013

(pripravljeno po določilih četrtega odstavka v povezavi s prvim odstavkom 8. člena Uredbe o zavarovanih prosto živečih živalskih vrstah)

- I. Na podlagi določil 1. odstavka 7. člena Uredbe ugotavljamo, da ne glede na prepovedi iz 5. člena Uredbe, obstajajo razlogi za dovolitev poseganja v populacijo rjavega medveda z odstrelom zaradi selektivnega in omejenega odvzema iz narave zaradi uravnavanja velikosti populacije z okoljem, pod strogo nadzorovanimi pogoji in v omejenem številu (šesta alineja prvega odstavka 7. člena in 7a člen), zaradi preprečitve resne škode, zlasti na posevkih, živini, gozdovih, ribiških območjih in vodi ter drugem premoženju (druga alineja prvega odstavka 7. člena) ter zaradi zagotavljanja zdravja in varnosti ljudi, vključno z zračno varnostjo, ali zaradi drugih nujnih razlogov prevladovanja javne koristi, ki je lahko tudi socialna ali gospodarska, in zaradi koristnih posledic bistvenega pomena za okolje (tretja alineja prvega odstavka 7. člena).
- II. Ocenjujemo, da poseg v obdobju oktober 2011 - september 2012 ni ogrozil ugodnega stanja populacije in je le-ta v ugodnem stanju.

Iz analize predloženih podatkov predlagamo za obdobje 1. 10. 2012 - 30. 9. 2013 za celotno populacijo na območju Slovenije odstrel (redni in izredni odstrel) **80 živali**, in sicer:

- **80 medvedov** iz naslova uravnavanja populacije, kjer se pod strogo nadzorovanimi pogoji dovoljuje selektiven in omejen odzem, ki ga določijo pristojni državni organi, v kolikor ni drugih možnih rešitev in je populacija v ugodnem stanju ter iz naslova izjemnih poseganj v populacijo z odstrelom zaradi zdravja in varstva ljudi ali zaradi drugih nujnih razlogov prevladovanja javne koristi, ki je lahko tudi socialne ali gospodarske narave in zaradi koristnih posledic bistvenega pomena za okolje, da se prepreči resna škoda, zlasti na posevkih, živini, gozdovih, ribištvu in vodi ter drugih vrstah premoženja,



- **69 medvedov** od kvote 80 predlagamo za odstrel **v osrednjem življenjskem območju medveda, 11 medvedov pa v robnem območju.**

Predlagana višina odstrela ne ogroža ugodnega stanja populacije, predstavlja pa selektiven in omejen odvzem živali iz narave pod strogo nadzorovanimi pogoji in v omejenem številu.

- III. **Odstrel do največ 40 medvedov** se lahko izvede v jesenskem obdobju, od **1. 10. do 31. 12. 2012, preostanek** odstrela naj se izvede v spomladanskem obdobju od **1. 1. do 30. 4. 2013.**

- IV. **Redni odstrel**, ki ni realiziran v posameznem življenjskem območju (osrednje, robno) rjavega medveda, se ne prenaša v drugo življenjsko območje medveda, pač pa je v primeru nerealizacije odstrela možen dogovor o realizaciji odstrela v drugem LUO, ki ga skupaj izvedejo pristojne OE ZGS in OZUL-i.

Izredni odstrel je v primeru konfliktnih dogodkov in izdaje dovoljenja mogoč v vseh življenjskih območjih medveda – v vsej Sloveniji. Izvaja se po potrebi – skladno z nastankom konfliktnih dogodkov celo leto. Izredni odstrel se štejejo v predlagani kvoti za odstrel, čeprav bodo dovoljenja izdana po drugem postopku (ZUP) in za vsak primer posebej. Dovoljenja bo izdajala ARSO. Do izpolnitve kvote v posameznem življenjskem območju medveda in v LUO se izredni odstrel vključi v načrtovani odstrel le-tega, po izpolnitvi kvote pa se smiselno upošteva v naslednjem načrtovalskem obdobju tako, da se število načrtovanega odstrela zniža za število osebkov, s katerimi je bil presežen načrtovan odstrel v preteklem načrtovalskem obdobju.

Izgube (dokazljive) rjavega medveda se beležijo, saj gre za naključne dogodke, brez možne časovne napovedi in so številčno neopredeljene. Vodijo se le v evidenci (osrednjem registru) odvzema medvedov. Izgube se ne štejejo v kvoto predlaganega odstrela za obdobje 2012/13. Smrtnost medveda, ki bi nastala kot posledica dostrelitve po iskanju ranjenega medveda po nastali prometni nesreči, se klasificira kot izguba in se ne šteje v kvoto realiziranega odstrela. Take primere se obravnava kot etično načelo iskanja in preprečitve mučenja ranjene živali, za katere ni potrebno pridobiti dovoljenja ARSO za izredni odstrel.

- V. Od predlagane kvote za **odstrel (80 medvedov)** razdelimo:

* v osrednjem življenjskem območju – 69 medvedov:

- v delu **Kočevsko Belokranjskega LUO** z lovišči Loka pri Črnomlju, Sinji vrh, Črnomelj, Banja Loka-Kostel, Kočevje, Mala gora, Struge na Dolenjskem, Draga, Osilnica, Velike Lašče, Lazina, Velike Poljane, Loški potok, Ribnica, Dolenja vas, Sodražica, Turjak, Predgrad, Dragatuš, Dobropolje, Suha krajina in Taborska jama ter lovišča s posebnim namenom Medved, Snežnik Kočevska Reka in Žitna gora:

Težnostna kategorija	Do 100 kg	Od 100 do 150 kg	Nad 150 kg	Skupaj
Število osebkov	24	6	4	34

- v delu **Notranjskega LUO** z lovišči Begunje, Cerknica, Cajnarje, Grahovo, Rakek, Žilce, Lož-Stari trg, Iga vas, Babno polje, Gornje jezero, Kozlek, Trnovo, Mokrc, Rakitna, Tabor Zagorje, Prestranek, Javornik-Postojna, Pivka, Borovnica, Nova vas, Ig, Rakovnik-Škofljica in Tomišelj ter lovišča s posebnim namenom Jelen in Ljubljanski vrh:

Težnostna kategorija	Do 100 kg	Od 100 do 150 kg	Nad 150 kg	Skupaj
Število osebkov	23	5	4	32



- v delu **Zahodno visoko kraškega LUO**, severozahodno od avtoceste Ljubljana – Razdrto, ki obsega lovišča Planina, Hrenovice, Bukovje, Črna jama, Idrija, Javornik, Krekovše, Col, Kozje stena, Nanos, Trebuša, Logatec, Hotedršica, Trnovski gozd in Vrhnika – del lovišča južno od železniške proge Ljubljana-Postojna:

Težnostna kategorija	Do 100 kg	Od 100 do 150 kg	Nad 150 kg	Skupaj
Število osebkov	1	1	1	3

* v robnem življenjskem območju – **11 medvedov**:

- v delu **Kočevsko Belokranjskega LUO**, ki obsega lovišča Suhor, Metlika, Gradac, Adlešiči, Vinica, Smuk-Semič, Krka in Grosuplje:

Težnostna kategorija	Do 100 kg	Od 100 do 150 kg	Nad 150 kg	Skupaj
Število osebkov	2	1	0	3

- v delu **Novomeškega LUO**, ki obsega lovišča Plešivica – Žužemberk – levi breg reke Krke, Toplice, Padež, Novo mesto, Dobrnič, Brusnice, Orehovica, Šentjernej, Trebnje – južno od avtoceste Ljubljana-Obrežje, Veliki Gaber – južno od avtoceste Ljubljana-Obrežje, Velika Loka – južno od avtoceste Ljubljana-Obrežje in Mirna peč – južno od avtoceste Ljubljana-Obrežje in

v delu **Posavskega LUO**, ki obsega lovišča Kostanjevica na Krki, Podbočje, Cerklje ob Krki, Čatež ob Savi in Mokrice:

Težnostna kategorija	Do 100 kg	Od 100 do 150 kg	Nad 150 kg	Skupaj
Število osebkov	2	1	0	3

- v delu **Zasavskega LUO**, ki obsega lovišča Višnja gora, Ivančna gorica in Šentvid pri Stični, in sicer vsa južno od avtoceste Ljubljana – Obrežje:

Težnostna kategorija	Do 150 kg	Nad 150 kg	Skupaj
Število osebkov	1	0	1

- v delu **Primorskega LUO**, ki obsega lovišča Senožeče, Timav – Vreme, Slavnik – Materija, Žabnik – Obrov, Podgorje, Videž – Kozina, Gaberk – Divača, Vrhe – Vrabče, Raša – Štorje, Bukovca, Brkini, Prem in Gradišče – Košana in

v delu **Notranjskega LUO**, ki obsega lovišče Zemon:

Težnostna kategorija	Do 100 kg	Od 100 do 150 kg	Nad 150 kg	Skupaj
Število osebkov	1	1	1	3

- v delu **Zahodno visoko kraškega LUO**, severozahodno od avtoceste Ljubljana – Razdrto, ki obsega lovišča Dole nad Idrijo, Jelenk, Kanal (levi breg Soče), Čaven, Čepovan, Gorica, Grgar, Hubelj, Lijak, Most na Soči, Anhovo (levi breg Soče), Vipava, Vojkovo in Rovte in

v delu **Triglavskega LUO**, ki obsega lovišča Otavnik, Planota in Porezen:

Težnostna kategorija	Do 100 kg	Od 100 do 150 kg	Nad 150 kg	Skupaj
Število osebkov	1	1	1	3



Število osebkov	1	0	0	1
-----------------	---	---	---	---

- VI. Pri naknadni izdelavi razdelilnika odstrela po LUO se upošteva sledeče usmeritve:
- V Kočevsko - Belokranjskem LUO (osrednji del) in v Notranjskem LUO (osrednji del) je potrebno praviloma že v osnovi dodeliti večjo kvoto za odstrel (2 medveda ali več na lovišče) loviščem, na območju katerih v zadnjih letih nastaja večina konfliktnih situacij med medvedi in ljudmi,
 - Pravilnik naj še naprej določa, da naj se odstrel v osrednjem življenjskem območju medveda prednostno izvede v pasu 1,5 km okoli naselij, prav tako tudi na lokacijah, kjer pogosteje prihaja do nastanka škodnih primerov,
 - Od skupne kvote za Novomeško in Posavsko LUO (robno območje) se v jesenskem obdobju (1. 10. - 31. 12.) dodeli 1 medveda do 100 kg namensko loviščem Posavskega LUO. V kolikor v omenjenem obdobju odstrel v navedenih loviščih tega LUO ne bo realiziran, se v spomladanskem obdobju (1. 1. – 30. 4.) tega medveda lahko lovi do realizacije tako v loviščih Posavskega, kot tudi Novomeškega LUO.
- VII. Dovoljena sredstva oz. načini za odvzem iz narave so opredeljeni v 5. in 10. členu Pravilnika o odvzemu osebkov vrste rjavega medveda (*Ursus arctos*) in volka (*Canis lupus*) iz narave (Ur.l. RS, št. 28/2009 in spr. št. 12/2010, 76/2010 in 76/2011). Pri odstrelu medvedov se uporablja predpisano lovsko orožje z risano cevjo in naboji iz Priloge 1 Pravilnika o vrstah in moči lovskega orožja, načinu zasledovanja ranjene ali obstreljene živali ter višini škode na divjadi, ki je povzročena s protipravnim lovom (Ur.l. RS, št. 73/2005).
- VIII. Izvedbo nadzora odvzema iz narave vrši Zavod za gozdove Slovenije, skladno z določili 12. člena Pravilnika o odvzemu osebkov vrste rjavega medveda (*Ursus arctos*) in volka (*Canis lupus*) iz narave (Ur.l. RS, št. 28/2009 in spr. št. 12/2010, 76/2010 in 76/2011). Izvajanje nadzora odvzema vršita skladno z zakonodajo in podeljenimi pristojnostmi tudi pristojni lovska in okoljska inšpekcija v okviru Inšpektorata RS za kmetijstvo, gozdarstvo, hrano in okolje.
- IX. Za vsak primer izločitve medveda s sumom na nalezljive bolezni (predvsem zoonoze) in izločitve medveda v nejasnih okoliščinah (izgube – najdeni poginuli medvedi, krivolov, sporne kršitve pri odstrelih, silobrani,...), se obvesti lovskega inšpektorja, ta pa s pomočjo VHS pošlje celoten trup medveda ali dogovorjene vzorce na preiskavo Veterinarski fakulteti doc. dr. Gorazdu Venguštu in dr. Diani Žele. Drug odvzem vzorcev tkiv in organov naj poteka skladno s 11. členom Pravilnika o odvzemu osebkov vrste rjavega medveda (*Ursus arctos*) in volka (*Canis lupus*) iz narave (Ur.l. RS, št. 28/2009 in spr. št. 12/2010, 76/2010 in 76/2011). Znanstveno-raziskovalne organizacije naj o rezultatih preiskave poročajo tudi upravljavcu lovišča ali LPN, od koder je bil medved dostavljen v pregled.
- X. Drugi pogoji, ki bi vplivali na ugodno stanje drugih rastlinskih in živalskih vrst niso potrebni.



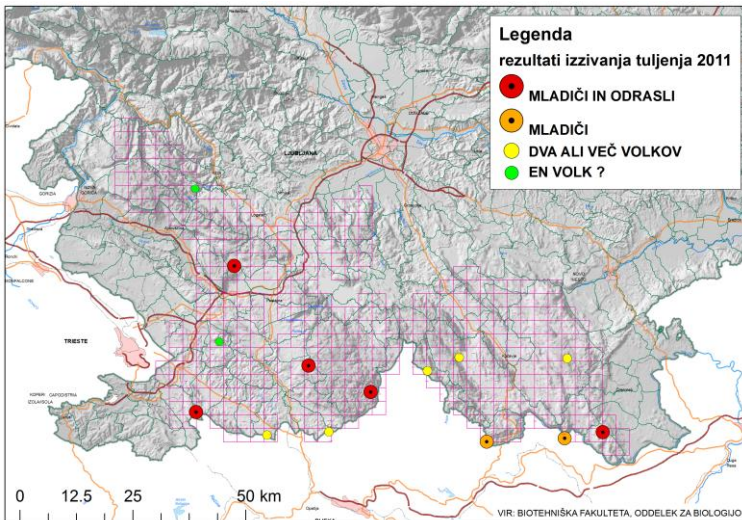
3 VOLK (*Canis lupus* L.)

3.1 Monitoring populacije volka v Sloveniji

Izzivanje tuljenja

Monitoring volkov z izzivanjem tuljenja je ena od aktivnosti spremljanja volkov v Sloveniji, ki poteka v okviru projekta SloWolf - finančnega instrumenta EU Life+. Metoda služi za ugotavljanje prisotnosti teritorialnih tropov volkov in prisotnosti mladičev oziroma volčjih legel. V poletnih mesecih 2011 se je končala druga sezona tovrstnih popisov. V letu 2011 je bil v šestih dneh od 17. 8. 2011 od 19. 8. 2011 in od 23. 8. 2011 do 25. 8. 2011 izveden monitoring z izzivanjem tuljenja na celotnem območju Slovenije, kjer je bila v preteklosti zaznana prisotnost teritorialnih tropov. Popis je bil izveden s pomočjo članov projektne skupine SloWolf, več kot sedemdesetih prostovoljcev in petinštiridesetih poklicnih lovcev LPN v sestavi ZGS. Skupaj je bilo popisanih 344 kvadrantov na območjih Hrušice, Trnovskega gozda, Javornikov, notranjskega Snežnika, Menišije, Brkinov, Kočevske in Bele krajine. Opravljeno je bilo približno tisoč glasovnih izzivanj (tuljenj) v treh serijah. Dobljenih je bilo 14 odzivov, od tega so se 7 krat odzvali odrasli volkovi z mladiči (2 krat iz Hrvaške), 5 krat sta se odzvala 2 ali več volkov in 2 krat posamezni volk.

Dobljeno število odzivov je primerljivo z tistim iz leta 2010, ko je bilo skupaj dobljenih 13 odzivov. Pri tem pa je treba upoštevati, da v letu 2010 monitoring ni bil izveden na območju Nanosa, Hrušice in Trnovskega gozda, kjer sta bila v letu 2011 dobljena 2 odziva. Še pomembnejši pokazatelj stanja v populaciji, kot je skupno število dobljenih odzivov, je število odzivov mladičev, ki je bilo enako kot v letu 2010 dobljeno 7 krat.



Slika 7: Karta odzivov monitoringa volkov z izzivanjem tuljenja v letu 2011 (Vir: projekt SloWolf)

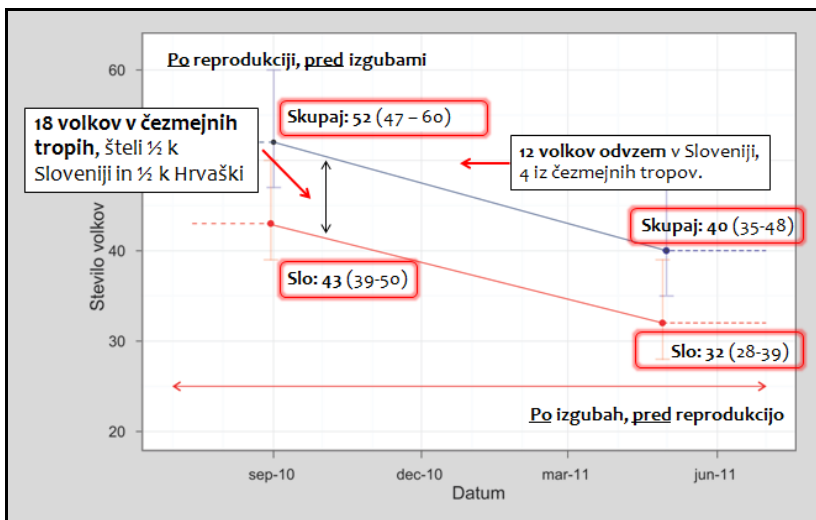
Genetika

V okviru projekta SloWolf je bila za sezono 2010 – 2011 ocenjena številčnost populacije volkov opravljena tudi s pomočjo genetske analize vzorcev iztrebkov, urina in slin odvzete na plenu volkov (predvsem pobite drobnice), ki so jih zbirali zaposleni na projektu SloWolf, poklicni lovci LPN in primarno pooblaščenca za ocenjevanje škod od zavarovanih živalskih vrst zaposleni v ZGS, člani lovskih družin ter prostovoljci vključeni v projekt SloWolf. Pomembno se je pri tem zavedati, da številčnost volkov prek leta zelo niha, saj je spomladi, ko se skotijo mladiči njihova številčnost bistveno večja kot pozimi. Prav tako je potrebno upoštevati, da niso vsi volkovi, ki jih ujamemo s pomočjo zbiranja genetskih vzorcev prisotni izključno v Sloveniji, ampak 4 tropi živijo tako v Sloveniji kot tudi na Hrvaškem. Zato je v nadaljevanju predstavljena intervalna ocena številčnosti



vseh volkov, ki se pojavljajo v Sloveniji in tudi ocena, ki upošteva, da je del volkov prisoten deloma v Sloveniji in deloma na Hrvaškem.

Na podlagi analize genetskih vzorcev je bila podana tudi intervalna ocena številčnosti populacije za jesen 2010 in pomlad 2011. Ocena za skupno število vseh prisotnih volkov na območju Slovenije v jesenskem obdobju leta 2010 znaša 52 (interval zaupanja 47 – 60) živali. Pri tem ni upoštevano dejstvo, da imajo 4 tropi v številčnosti okoli 18 volkov teritorije tako v Sloveniji, kot tudi na Hrvaškem. Ob upoštevanju te korekcije številčnost volkov v tem obdobju v Sloveniji znašala 43 (39 – 50) živali. Številčnost volkov pa je nižja v pomladanskem času po izvedenem odstrelu in ostalih izgubah, ter pred poleganjem mladičev. Za pomlad 2011 je bila skupna ocena v Sloveniji prisotnih volkov 40 (35 – 48). Ob upoštevanju, da ima del teh volkov teritorije tudi na Hrvaškem pa spomladanska ocena številčnosti znaša 32 (28 – 39) živali.



Slika 8: Na podlagi zbiranja neinvazivnih genetskih vzorcev ocenjena številčnost vseh prisotnih volkov v Sloveniji in korekcija opravljena zaradi tropov, ki imajo del teritorija v Sloveniji del pa na Hrvaškem. Ocena je narejena za obdobje september 2010 maj 2011 (Vir: Projekt SloWolf).

Evidentiranje legel volkov

V loviščih s posebnim namenom v sestavi ZGS in loviščih v upravljanju lovskih družin je bilo v letu 2011 evidentiranih do 5 legel volkov:

- na območju Kočevsko-Belokranjskega LUO 3 legla,
- na območju Notranjskega LUO 2 legli (vir: Projekt SloWolf),
- na območju Zahodno visoko kraškega LUO 1 leglo s 5 mladiči (vir: Projekt SloWolf),
- na območju Primorskega LUO 1 leglo (Slavnik).

Zbiranje znakov prisotnosti v loviščih s posebnim namenom Medved, Jelen, Snežnik Kočevska Reka in Ljubljanski vrh

Enako kot za rjavega medveda in risa se tudi za volka v LPN Medved in Jelen, že od leta 1986 oz. 1991 vodi podrobnejši, dnevni monitoring s poklicnim osebjem. Podatki o vseh znakih prisotnosti (plen med divjadjo, iztrebki, sledi, znaki markacij, evidentirani brlogi, direktna videnja,...) se vnašajo v oštevilčene kvadrante 1000 x 1000 m. Leta 2007 sta se monitoringu pridružila tudi LPN Snežnik Kočevska Reka in Ljubljanski vrh.

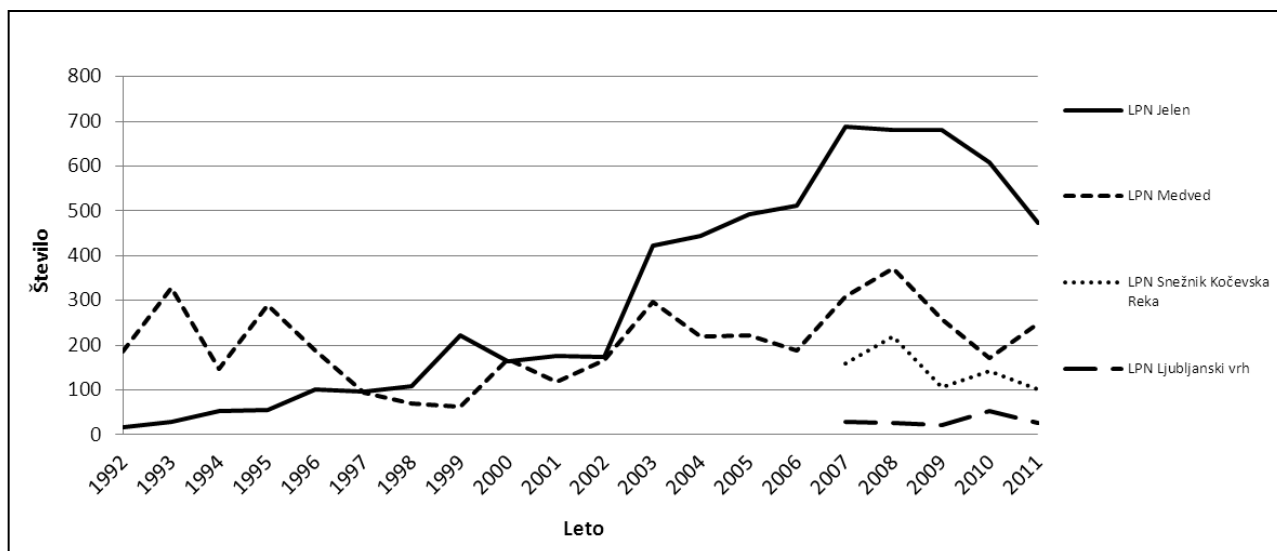
Monitoring volkov v LPN Jelen, Medved in Snežnik Kočevska Reka za zadnjih 10 let kaže, največje število zabeleženih znakov prisotnosti okoli leta 2008. Naraščajoč trend se v LPN Jelen in LPN Medved kaže od leta 2000 naprej. Trend rasti se v LPN Jelen kaže tudi pred letom 2000, v LPN Medved pa je od leta 1992 do leta 1999 trend zabeleženih znakov prisotnosti padajoč. Po letu 2008



se kaže postopen upad števila zabeleženih znakov prisotnosti volkov v vseh LPN razen v LPN Ljubljanski vrh, kjer pa verjetno zaradi povezovalke v lanskem letu, trenutno ni teritorialnega tropa.

Preglednica 13: Število znakov prisotnosti volka v loviščih s posebnim namenom Jelen in Medved za obdobje 1992 – 30. 6. 2012 ter za lovišči s posebnim namenom Snežnik Kočevska Reka in Ljubljanski vrh za obdobje 2007 – 30. 6. 2012

Leto / LPN	LPN Jelen	LPN Medved	LPN Snežnik Kočevska Reka	LPN Ljubljanski vrh
1992	17	185		
1993	28	327		
1994	53	148		
1995	56	290		
1996	100	189		
1997	95	93		
1998	109	70		
1999	222	62		
2000	165	169		
2001	175	117		
2002	174	167		
2003	422	297		
2004	444	219		
2005	492	222		
2006	511	189		
2007	688	308	160	29
2008	681	371	220	26
2009	682	257	105	22
2010	608	172	141	52
2011	474	248	101	27
30. 6. 2012	252	121	40	4



Slika 9: Trend števila znakov prisotnosti volka v loviščih s posebnim namenom Jelen in Medved za obdobje 1992 – 2011 ter za lovišči s posebnim namenom Snežnik Kočevska Reka in Ljubljanski vrh za obdobje 2007 – 2011.

3.2 Dosedanji trend odvzema volka

Preglednica 14: Odvzem volkov iz narave po vzrokih v obdobju 1995 – 2011

Leto	"Redni" odstrel - odločba	Izredni odstrel	Ilegalni odstrel	Izgube	Skupaj ODVZEM
1995	-	-	-	-	-
1996	-	-	2	-	2
1997	-	-	-	-	-
1998	-	-	-	1	1
1999	2	1	-	-	3
2000	-	-	-	2	2
2001	4	-	-	1	5
2002	5	-	-	-	5
2003	4	5	-	2	11
2004	-	3	-	1	4
2005	-	6	-	-	6
2006	-	10	-	1	11
2007	-	5	-	1	6
2008	-	-	-	-	-
2009	4	3	-	2	9
2010	9	-	-	1	10
2011	9	-	-	1	10
Skupaj 1994 –2011	37	33	2	13	85



Preglednica 15: Odvzem volka v obdobju 1. 10. 2011 – 30. 6. 2012

LUO / vrsta izločitve / spol	Redni odstrel	Izgube	Samci	Samice	SKUPAJ
Notranjsko	2			2	2
Kočevsko - Belokranjsko	3		2	1	3
Primorsko	3	1	2	2	4
Zahodno visoko kraško	1	1		2	2
SKUPAJ	9	2	4	7	11

V letu 2012 je bilo izdelano eno individualno strokovno mnenje za dostrelitev volka na OE ZGS Postojna, zaradi ranjene živali pri trku v prometu. Izredno odločbo je ARSO izdal, a ni bila realizirana.

Povprečen odvzem volkov iz narave je bil v celotnem obdobju 1995 – 2011 nižji od prirastka in eventualnih imigracij volkov iz Hrvaške v Slovenijo skupaj. V zadnjih nekaj letih pa je odstrel v kombinaciji z drugimi dejavniki rast populacije volkov očitno zaustavil. Odločbe za t.i. redni odstrel so pristojni državni organi do leta 2009 izdajali neredno, saj je prevladalo mnenje o nepotrebnosti rednega odstrela volkov. Izdajale so se le odločbe/dovoljenja za izredni odstrel. V letu 2009 je bilo po sprejemu »Strategije upravljanja z volkom v Sloveniji« omogočeno izvajanje t.i. rednega odstrela v obdobju od 1. 1. – 28. 2. in od 1. 10. do konca koledarskega leta. Od leta 2009 dalje je postalo torej načrtovanje t. i. rednega odstrela volkov ustaljena praksa, nadaljevanje katere je predvideno tudi v Akcijskem načrtu upravljanja z volkovi v Sloveniji, ki pa je še v proceduri sprejemanja.

Razvoj populacije volkov v Sloveniji nakazuje, da s samim posegom z odstrelom populacija volka v Sloveniji ni bila ogrožena. Kljub temu z odstrelom vplivamo na strukturo tropov, zaradi česar je bila pri načrtu odstrela za obdobje od začetka oktobra 2011 do konca februarja 2012 predlagana podrobnejša prostorska razporeditev odstrela kot v preteklih letih in omejitev odstrela na 1 volka v posameznem LPN.

3.3 Škoda, ki jo je povzročil volk na človekovem premoženju

Preglednica 16: Število škodnih primerov in ocenjena škoda od volka po letih v obdobju 1994 – 30. 6. 2012

Leto	Število škodnih primerov	Ocenjena škoda v EUR	EUR/šk. primer
1994	-	-	-
1995	19	5.723,08	301
1996	19	12.976,76	683
1997	10	5.350,65	535
1998	37	45.368,37	1226
1999	48	33.015,52	688
2000	110	55.871,31	508
2001	147	73.942,71	503
2002	215	139.701,22	650
2003	53	22.252,76	420
2004	86	55.847,95	649
2005	56	24.992,18	446
2006	178	96.381,99	541
2007	408	217.338,27	533
2008	432	271.294,19	628
2009	403	253.827,22	630

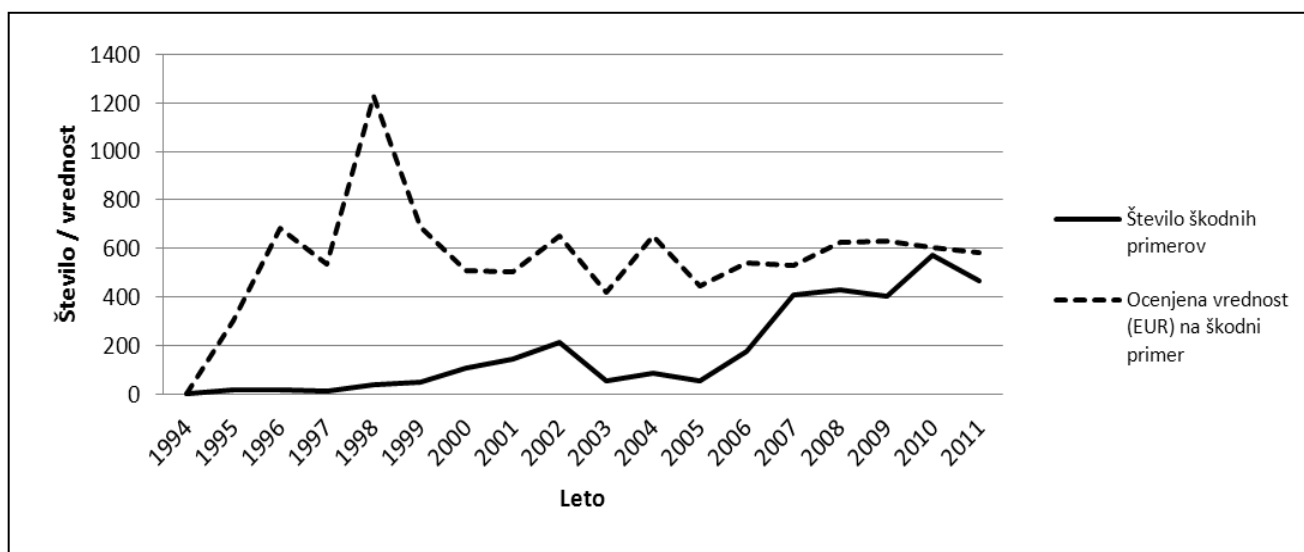


2010	575	346.029,00	602
2011	447	254.833,40	570
30. 6. 2012	137	71.710,70	523

* Število škodnih primerov smo po temeljiti ponovni analizi celotne baze v letu 2011 za potrebe znanstveno-raziskovalnega dela in priprave strokovnih člankov nekoliko korigirali, posledično tudi vrednosti ocenjene škode v EUR.

Preglednica 17: Število škodnih primerov in ocenjena škoda po lovsko upravljavskih območjih od volka v obdobju 2005 – 30.6.2012

LETO / LUO		Kočevsko-Belokranjsko	Notranjsko	Primorsko	Zahodno visoko kraško	Triglavsko	Novomeško	Gorenjsko	Skupaj
2005	število	23	17	14	2	-	-	-	56
	EUR	6.578,81	8.425,35	8.699,75	1.288,27	-	-	-	24.992,18
2006	število	49	86	35	5	2	1	-	178
	EUR	24.892,99	48.059,41	17.370,94	3.860,23	1.209,81	988,62	-	96.381,99
2007	število	131	101	150	25	-	1	-	408
	EUR	83.479,37	48.438,49	74.541,48	10.813,46	-	65,47	-	217.338,27
2008	število	139	42	215	26	7	3	-	432
	EUR	78.386,90	31.366,02	141.894,77	14.362,85	2.841,15	2.442,50	-	271.294,19
2009	število	111	61	203	23	3	-	2	403
	EUR	66.020,00	56.126,00	105.430,47	25.374,00	633	-	243,75	253.827,22
2010	število	115	140	270	40	3	1	6	575
	EUR	74.285,85	110.816,30	130.494,60	26.277,50	2.100,00	285,75	1.769,00	346.029,00
2011	število	84	75	201	84	3			447
	EUR	52.390,62	37.201,50	110.065,53	54.569,50	606,25			254.833,40
30. 6. 2012	število	22	12	92	11				
	EUR	19.752,50	5.849,00	42.178,20	3.931,00				



Slika 10: Trend števila škodnih primerov in ocenjena vrednost na škodni primer od volka v obdobju 1994 – 2011

Od leta 1995 do leta 2003 je bil trend nastajanja škodnih primerov s strani volkov bolj ali manj konstantno naraščajoč. Po letu 2003 je število škodnih primerov izrazito upadlo iz 215 v letu 2002 na 53 v letu 2003. Nato se je relativno majhno število škodnih primerov nadaljevalo v letih 2004 in



2005. Po letu 2005 je število škodnih primerov zopet izrazito poraslo. Od leta 2007 dalje se je število škodnih primerov stabiliziralo med 400 in 600 primeri, letno ocenjena škoda pa znaša med 200.000 in 350.000 EUR letno.

Trenutni obseg pojavljanja škodnih primerov od volkov je tako za rejce drobnice, kot tudi za ohranjanje naravnega razvoja populacije volkov in njegove sprejemljivosti v okolju, previsok. Zato je potrebno v prihodnosti nujno uvesti ustrezne zaščitne ukrepe za preprečevanje napadov volkov na drobnico, ki predstavlja njegov plen v več kot 96% škodnih primerih. Pri tem velja poudariti, da je najučinkovitejši način preprečevanja nastajanja škodnih primerov prehod na rejo goveda oziroma konj, ki jih volkovi le redko napadajo. Pri samem varovanju drobnice pa se je tako v Sloveniji, kot tudi v svetu, izkazalo kot najbolj učinkovito zapiranje rejnih živali v višje (nočne) elektroograde, v kombinaciji s psi čuvaji črede.

Ob procesu prenove pravilnika o minimalnih zaščitnih ukrepih se je izkazalo, da je za uvedbo ustreznih zaščitnih ukrepov za varovanje drobnice potrebno spremeniti Zakon o ohranjanju narave (ZON), zato opozarjamo na nujnost prenove tega zakona, saj so ostale možnosti za učinkovito reševanje problema nastajanja škod izčrpane. Nujno je uvesti svetovanje in pomoč lastnikom pri zaščiti njihove drobnice, manjši vpliv na zmanjševanje škod pa ima lahko tudi odstrel volkov na pašnikih, kjer volkovi plenijo domače živali.

Večina škodnih primerov nastaja na območju osrednje in južne Slovenije. Ob tem je potrebno poudariti, da se prostorska razporeditev škod od začetka njihovega popisovanja do danes ni bistveno spremenila, razen na relativno majhnem območju južno od Brkinov in manjšega števila škodnih primerov na območju gozdnih masivov Jelovice in Pokljuke v Gorenjskem in Triglavskem LUO, kjer so se škode pojavljale od leta 2006 do leta 2010. Z izjemo obdobja 2003 – 2005 je torej prostorska razporeditev škod vseskozi podobna. To nakazuje, da so se nekateri volkovi oziroma tropi usmerili na prehranjevanje z enostavno dostopnim virom hrane, ki ga predstavlja številna slabo zavarovana drobnica na območju njihovega pojavljanja.

3.4 Upravljanje z volkom v R Hrvaški

Podobno kot pri rjavem medvedu v tem strokovnem mnenju navajamo nekaj ključnih podatkov o dogajanju na ozemlju sosednje R Hrvaške, s katero si delno delimo populacijo volkov v okviru širše »Dinarske populacije«.

Podatki iz R Hrvaške, ki smo jih pridobili od hrvaških kolegov so objavljeni na <http://www.life-vuk.hr/publikacije-i-izvjesca/izvjesca-92.html>, dostopni podatki so na voljo za leto 2009 (nekaj pa še za del leta 2010), novejših še ni obdelanih:

- Volk je na Hrvaškem zavarovana živalska vrsta (enako kot v Sloveniji) in pod pristojnostjo »Ministarstva za kulturo« in znotraj njega »Uprave za zaščito prirode«.
- Volk je na Hrvaškem stalno prisoten na dobrih 17.000 km², občasno pa še na dobrih 7.000 km². Populacija je ocenjena na 220 – 260 volkov, razporejenih v ca. 60 krdel. Populacija je stabilna, s še vedno rahlim trendom rasti. Največ volkov naj bi bilo v Ličko-senjski in Splitsko-dalmatinski županiji.
- Volk je v letu 2009 povzročil 1359 škodnih primerov, do avgusta v letu 2010 pa 490 škodnih primerov. Pri tem je bilo v letu 2009 pobitih 2686 domačih živali, od česar je največ 2031 ovac in 473 koz (skupaj drobnica 93%), preostanek odpade na osle, konje, govedo in domače pse. V letu 2010 (do avgusta) je delež drobnice v plenu volkov še večji – 97,5%. Največ škode je povzročene v dalmatinskem zaledju (Šibensko-kninska in Splitsko-dalmatinska županija). Delež smrtnosti zaradi napada volkov predstavlja v vseh županijah Hrvaške, kjer se škoda pojavlja, zgolj 0,46% (ovce) in 0,65% (koze) od skupnega števila vseh živali, ki jih imajo v lasti rejci drobnice.
- Načrtovanje odstrela volkov je bilo v preteklosti izrazito konzervativno naravnano, se pa iz leta



v leto povečuje. Realizacija slabo sledi načrtu odstrela (vsaj zakonitega odstrela).

Preglednica 18: Planiran in realiziran odstrel na Hrvaškem za obdobje 2005 – 2009, z dodanimi podatki za 2010 in 2011, ki so pridobljeni od doc. dr. Josipa Kusaka iz Veterinarske fakultete v Zagrebu.

	2005	2006	2007	2008	2009	2010	2011
Načrt	4	7	7	10	21		
Realizacija	0	2	4	9	20	38	38

3.5 Zaključni komentar pred predlogom odstrela za obdobje 1. 10. 2012 - 30. 9. 2013

Volkovi so bili v Sloveniji v 70-tih letih prejšnjega stoletja v Sloveniji na robu izumrtja. V tem obdobju je bilo prisotnih le še nekaj osebkov v notranjskih in kočevskih gozdovih. Leta 1973 je bilo ukinjeno izplačevanje nagrad za ubite volkove, prvič pa je bil volk zavarovan v letu 1974, ko ga je z načrtom zavarovalo tedanje Gojitveno lovišče Medved na Kočevskem. Leta 1976 je bila uvedena tudi lovna doba. V Letu 1990 je Lovska zveza Slovenije v okviru tedanjih gojitvenih smernic za divjad samoiniciativno sprejela celoletno prepoved lova volkov v Sloveniji za vse lovske organizacije, leta 1993 pa je dokončno in tudi prvo uradno celoletno varstvo volka uveljavila uredba Vlade Republike Slovenije o zavarovanju ogroženih živalskih vrst v Sloveniji (Ur. List RS 57/93). Do leta 2005 so se volkovi prostorsko razširili, njihova številčnost pa se je povečala. Volkovi so danes redno prisotni na Kočevskem, Notranjskem in Primorskem, občasno pa se pojavljajo tudi v Beli Krajini, na Jelovici, Banjški planoti, Trnovskem gozdu in Matajurju, izjemoma pa tudi drugod po Sloveniji. Populacija je od leta 2005 stabilna, odstrel pa se z izjemo leta 2008 redno izvaja.

Na podlagi mednarodne zakonodaje oziroma nekaterih v uvodu navedenih členov ter poznavanja učinkov in posledic odstrela je poseganje v populacijo volkov smiselno in upravičeno. Odstrel je tudi glavni in v nekaterih v nadaljevanju navedenih primerih edini ukrep, s katerim je zapisane cilje mogoče uresničiti. Glavni razlogi, zaradi katerih je poseganje v populacijo, tako v skladu z veljavno domačo in mednarodno zakonodajo, kot zaradi dolgoročne ohranitve volka na območju Slovenije smiselno in potrebno so:

- Legalni odstrel volkov lahko znotraj nekaterih interesnih skupin poveča toleranco in celo interes za ohranjanje te vrste. Ker je odnos javnosti eden izmed najbolj ključnih dejavnikov za dolgoročno ohranitev volka, povečanje tolerance ljudi do volkov neposredno zagotavlja koristi varstvu volkov. Obenem ima zaradi pomembne vloge, ki jo volkovi opravljajo v ekosistemu, varovanje populacije volkov koristne posledice za okolje. Oboje je v skladu s prvo in tretjo alinejo 16. člena Direktive o habitatih ter prvo in tretjo alinejo 7. člena Uredbe o zavarovanih prostoživečih živalskih vrstah.
- Volkovi so izjemno mobilni in pri svojih raziskovalnih in disperzijskih izletih pretečejo velike razdalje. Vzpostavitev trajne poselitve je praviloma odvisna od primernosti prostora, pri tem pa je potrebno upoštevati tudi družbeni vidik primernosti. Zato je odstrel smiseln tudi v primeru, kadar prostor z družbenega vidika ni primeren.
- Z odstrelom, usmerjenim zlasti na robno območje razširjenosti populacije, je mogoče preprečevati širjenje vrste in s tem pojavljanje škod na premoženju tam, kjer volkovi niso redno prisotni. To je skladno z drugo alinejo 16. člena Direktive o habitatih ter drugo in šesto alinejo 7. člena Uredbe o zavarovanih prostoživečih živalskih vrstah.
- Legalni odstrel lahko zmanjša obseg nezakonitega lova in s tem zagotavlja koristi varstvu volkov. Morebitni ilegalni odstreli lahko mnogo bolj negativno vplivajo na stanje in številčnost populacije volka, kot pa količinsko, časovno in geografsko nadzorovani odvzemi z "rednim" odstrelom. Obenem ima zaradi pomembne vloge, ki jo volkovi opravljajo v ekosistemu, varovanje populacije volkov koristne posledice za okolje. Oboje je v skladu s prvo in tretjo alinejo 16. člena Direktive o habitatih ter prvo in tretjo alinejo 7. člena Uredbe o zavarovanih prostoživečih živalskih vrstah.



Ne glede na to, da je odstrel vsebinsko smiseln, potreben in na podlagi mednarodne ter domače zakonodaje upravičen in mogoč, je zaradi nesprejetja Akcijskega načrta upravljanja z volkom, ki bi zagotavljal, da se poleg odstrela izvaja vse potrebne ukrepe za ohranjenost ugodnega stanja v populaciji upravičenost in legalnost načrtovanja odvzema, ni dorečena. Menimo, da je za uspešno upravljanje s populacijo volka v Sloveniji nujno sprejeti ustrezne ohranitvene ukrepe, kar je določeno v akcijskem načrtu upravljanja z volkom. Zapisano je treba tudi dosledno uresničevati. Potrebnost določitve ustreznih ohranitvenih pogojev je določena v 1. odstavku 6. člena Direktive o habitatih. Sprejetje ustreznih ukrepov za strogo varstvo živalskih vrst je nujno tudi v skladu z 1. odstavkom 12. člena Direktive o habitatih. Na ZGS menimo, da je sprejetje in izvajanje Akcijskega načrta nujen ukrep za aktivno varstvo volka, kar je predpisano v Direktivi o habitatih vključno z njenimi izjemami.

Tudi v 2. odstavku 6. člena Direktive o habitatih je določeno, da morajo države članice storiti vse potrebno, da na ohranitvenih območjih storijo vse potrebno za slabšanje stanja habitatov vrst ter njihovo vznemirjanje. Na ZGS menimo, da velik obseg škod na domačih živalih močno negativno vpliva na stanje v populaciji volkov, saj sproža negativen odnos prebivalstva do te vrste in posledično povečuje možnosti za nelegalno poseganje v populacijo.

Tako med tujimi (LCIE, 2002) kot domačimi strokovnjaki (SloWolf, 2010) prevladuje mnenje, da trajnostni odstrel ni v nasprotju s prizadevanji za dolgoročno ohranitev populacij volka, če je poseganje v populacije dobro načrtovano. Poseganje v populacijo volkov je, kot je navedeno že v prejšnjih odstavkih, iz večih vidikov javna korist, kjer poleg ekološke komponente, ki jo predstavlja vrsta *Canis lupus* v Sloveniji, upošteva tudi socialni in gospodarski vidik, s stališča dolgoročnega obstoja volkov pri nas pa predstavlja aktivno upravljanje populacije z odstrelom tudi koristno posledico za okolje. Na ZGS zato menimo, da je odstrel za ohranjanje ugodnega stanja populacije volkov tako iz vidika socialne sprejemljivosti nekaterih interesnih skupin kot tudi uravnavanja prostorske razporeditve tako primeren kot tudi nujen ukrep.

Iz podatkov, ki so navedeni v tem strokovnem mnenju je razvidno, da populacija volka zaradi posegov z odstrelom v preteklosti ni upadala pač pa naraščala, oziroma je v zadnjih nekaj letih stabilna. Torej z odstrelom na noben način nismo ogrozili populacije volkov v Sloveniji. Zato naj tudi v bodoče ostane oblika aktivnega upravljanja s katerim ohranjamo populacijo volkov v Sloveniji.

Vrsta v Sloveniji živi tudi na območjih, kjer socio-ekonomski pogoji in raba prostora to le pogojno dopuščajo. Na teh območjih je z ustreznimi ukrepi kmetijske politike in varovanja (Pravilnik o minimalnih zaščitnih ukrepih) potrebno povečati socialno nosilnost okolja. Poleg tega je potrebno teritorialno in številčno širjenje volka omejiti tako z načrtovanjem, dovolj velikim in uravnoteženim posegom v populacijo, kot tudi z uveljavitvijo ustreznih varovalnih in strokovno političnih ukrepov, ki jih prinašajo sprejeti (Strategija) in še ne sprejeti, strateški dokumenti (Akcijski načrt), ki bodo opredelili tudi populacijsko (in ne samo državno) obravnavo vrste v Dinaridih – v okviru sodelovanja z Republiko Hrvaško.

3.6 Predlog načrta odstrela volkov za obdobje 1. 10. 2012 - 30. 9. 2013

(pripravljeno po določilih četrtega odstavka v povezavi s prvim odstavkom 8. člena Uredbe o zavarovanih prosto živečih živalskih vrstah)

- I. Ugotavljamo, da je omejen in skrbno načrtovan odstrel v skladu z mednarodno zakonodajo. Odstrel je skladen s prvo in tretjo alinejo 16. člena Direktive o habitatih. Tudi na podlagi domače zakonodaje je odstrel velikih zveri v Sloveniji dovoljen. Skladen je tako z Zakonom o ohranjanju narave (Uradni list RS, št. 96/04 - uradno prečiščeno besedilo, 61/06 - ZDru-1 in 8/10 - ZSKZ - B) kot z Uredbo o zavarovanih prosto živečih živalskih vrstah. Na podlagi določil 1. odstavka 7. člena Uredbe ugotavljamo, da ne glede na prepovedi iz 5. člena Uredbe, obstajajo razlogi za dovolitev poseganja v populacijo volka z odstrelom zaradi selektivnega in omejenega odvzema iz narave zaradi uravnavanja velikosti populacije z



okoljem, pod strogo nadzorovanimi pogoji in v omejenem številu (šesta alineja prvega odstavka 7. člena in 7.a člen), zaradi preprečitve resne škode, zlasti na posevkih, živini, gozdovih, ribiških območjih in vodi ter drugem premoženju (druga alineja prvega odstavka 7. člena) ter zaradi zagotavljanja zdravja in varnosti ljudi, vključno z zračno varnostjo, ali zaradi drugih nujnih razlogov prevladovanja javne koristi, ki je lahko tudi socialna ali gospodarska, in zaradi koristnih posledic bistvenega pomena za okolje (tretja alineja prvega odstavka 7. člena).

Alternativnih možnosti, ki bi omogočale, da odvzem iz narave z odstrelom ne bi bil potreben, v primeru volčje populacije (zaenkrat) ni.

- II. Število škodnih primerov na rejnih živalih je imelo do leta 2008 z (nekaj) letnimi nihanji trend naraščanja. Po tem letu se je ustalilo med 400 in 600 škodnimi primeri letno, kar je ob trenutni številčnosti iz stališča usklajenosti populacije z okoljem bistveno preveč. Glavni razlog za takšno stanje je neustrezna zakonodaja na tem področju. Ugotavljamo, da je **nujno potrebno pristopiti k prenovi zakonskih in podzakonskih aktov** (ZON, Pravilnik o minimalnih zaščitnih ukrepih), ki predpisujejo ustrezne načine varovanja in omogočajo prizadetim rejcem dostop oziroma subvencioniranje ustrezne zaščitne opreme. To naj bo tudi glavni ukrep za preprečevanje škod povzročenih s strani volkov, ki je nujen tudi za dolgoročno ohranitev vrste.
- III. Iz analize predloženih podatkov, predlagamo **za časovno obdobje od 1. 10. 2012 do 30. 9. 2013** za celotno populacijo na območju Slovenije odstrel (»redni« in izredni odstrel) **10 volkov**.
- IV. **V realizacijo za odstrel odobrene kvote se šteje t.i. »redni odstrel« in »izredni odstrel«.**
»Redni odstrel« se izvaja samo v obdobju 1. 10. 2012 do 31. 1. 2013 ter v obdobju 1. 9. – 30. 9. 2013.

Izredni odstrel se izvaja po potrebi – skladno z nastankom konfliktnih dogodkov celo leto. Izredni odstrel v okviru izdanega Pravilnika, ki bo izdan na podlagi tega strokovnega mnenja se štejejo v predlagani kvoti za odstrel, čeprav bodo dovoljenja izdana po drugem postopku (ZUP) in za vsak primer posebej. Dovoljenja bo izdajala ARSO. **Deloma lahko na pojavljanje škod vplivamo tudi z odstrelom volkov na pašnikih. Vendar po določilih dosedanjih pravilnikov odstrel** v času ko se je drobnica še pasla (razen v oktobru) ni bil mogoč. Zato zopet predlagamo, da **v primeru nastajanja večjih škod (več kot 50.000 EUR na LUO v tekočem letu) ARSO na predlog ZGS avtomatično poda dovoljenje za izredni odstrel volkov na pašnikih do višine kvote odstrela (10 volkov) določene v tem pravilniku, ne glede na njeno prostorsko razporeditev** (npr.: če kvota v enem izmed LUO še ni izkoriščena, pa se pojavi potreba po njenem koriščenju v drugem LUO iz naslova izrednega odstrela jo je dovoljeno črpati od tam). **V primeru izrednega odstrela na pašniku izven v drugem stavku te točke predlagane lovne dobe se volkovi z mesta odstrela ne smejo premikati.** O tovrstnem odstrelu je potrebno takoj obvestiti krajevno pristojnega vodjo Odseka za gozdne živali in lovstvo na ZGS, ki takšen izredni odstrel popiše na terenu. V nasprotnem primeru se takšna oblika odstrela smatra kot ilegalen odstrel.

Izgube (dokazljive) volka se le beležijo, saj gre za naključne dogodke, brez možne časovne napovedi in so številčno neopredeljene. Vodijo se le v evidenci (osrednjem registru) odvzema volkov. Izgube se ne štejejo v kvoto predlaganega odstrela za obdobje 2012/13. Smrtnost volka, ki bi nastala kot posledica dostrelitve po iskanju ranjene živali po nastali prometni nesreči, se klasificira kot izguba in se ne šteje v kvoto realiziranega odstrela. Take primere se obravnava kot etično načelo iskanja in preprečitve mučenja ranjene živali, za katere ni potrebno pridobiti dovoljenja ARSO za izredni odstrel.

- V. Od predlagane kvote za odstrel 10 volkov razdelimo:
- **3 volki - Kočevsko-Belokranjsko LUO in Novomeško LUO skupaj** (vse lovske



družine, združene v LZS in lovišča s posebnim namenom v ZGS).

- v Kočevsko Belokranjskem LUO v:
loviščih - Loka pri Črnomlju, Vinica, Sinji vrh, Črnomelj, Adlešiči, Banja Loka-Kostel, Kočevje, Mala gora, Struge na Dolenjskem, Draga, Osilnica, Velike Lašče, Gradac, Suhor, Lazina, Velike Poljane, Loški potok, Ribnica, Dolenja vas, Sodražica, Turjak, Predgrad, Dragatuš, Smuk-Semič, Metlika, Dobropolje, Grosuplje, Suha krajina, Krka in Taborska jama
ter
v loviščih s posebnim namenom - Medved, Snežnik Kočevska Reka in Žitna gora.
- v Novomeškem LUO v:
loviščih - Mirna peč, Novo mesto, Otočec, Padež, Šentjernej, Plešivica, Toplice, Orehovica, Brusnice, Gorjanci, Mokronog, Mirna, Trebelno, Veliki Gaber, Dobrič, Trebnje, Velika Loka, Tržišče, Škocjan, Šentrupert in Šentjanž.
- **3 volki - Notranjsko LUO** (vse lovske družine, združene v LZS in lovišča s posebnim namenom v ZGS).
 - v Notranjskem LUO v:
loviščih - Begunje, Cerknica, Cajnarje, Grahovo, Rakek, Žilce, Lož-Stari trg, Iga vas, Babno polje, Gornje jezero, Kozlek, Zemon, Trnovo, Mokrc, Brezovica, Rakitna, Tabor Zagorje, Prestranek, Javornik-Postojna, Pivka, Borovnica, Nova vas, Ig, Rakovnik-Škofljica in Tomišelj,
ter
v loviščih s posebnim namenom - Jelen in Ljubljanski vrh.
- **1 volk - Zahodno visoko kraško LUO** (vse lovske družine, združene v LZS).
 - v Zahodno visoko Kraškem LUO v:
loviščih - Logatec, Hotedršica, Rovte, Vrhnika, Col, Hubelj, Idrija, Krekovše, Kozje stena, Jelenk, Javornik, Dole nad Idrijo, Gorica, Grgar, Sabotin, Planina, Črna jama, Bukovje, Most na Soči, Trebuša, Čepovan, Kanal, Anhovo, Dobrovo, Trnovski gozd, Vipava, Nanos, Lijak, Čaven, Vojkovo in Hrenovice.
- **3 volki - Primorsko LUO** (vse lovske družine, združene v LZS).
 - v Primorskem LUO v:
loviščih – Prem, Bukovca, Brkini, Izola, Trstelj – Kostanjevica, Fajti hrib, Strunjan, Jezero – Komen, Dolce – Komen, Raša – Štorje, Tabor – Sežana, Žabnik – Obrov, Kras – Dutovlje, Vrhe – Vrabče, Videž – Kozina, Slavnik – Materija, Štanjel, Gaberk – Divača, Timav – Vreme, Senožeče, Kojnik – Podgorje, Rižana, Dekani, Istra – Gračišče, Marezige, Koper, Šmarje, Gradišče – Košana, Brje – Erzelj in Tabor – Dornberk.

VI. Pri odstrelu volkov se uporablja predpisano lovsko orožje z risano cevjo in naboji iz Priloge 1 Pravilnika o vrstah in moči lovskega orožja, načinu zasledovanja ranjene ali obstreljene živali ter višini škode na divjadi, ki je povzročena s protipravnim lovom (Ur.l. RS, št. 73/2005).

VII. Volkulja, ki vodi mladiče poležene v istem letu, se ne lovi.

VIII. Izvedbo nadzora odvzema iz narave izvaja ZGS, za volka prilagojeno določilom 12. člena Pravilnika o odvzemu osebkov vrste rjavega medveda (*Ursus arctos*) iz narave (Ur.l. RS, št. 28/2009 in spr. št. 12/2010, 76/2010 in 76/2011).

Izvajanje nadzora odvzema vršita skladno z zakonodajo in podeljenimi pristojnostmi tudi pristojni lovska in okoljska inšpekcija v okviru Inšpektorata RS za kmetijstvo, gozdarstvo, hrano in okolje.



- IX. Predlagamo, da se za vsak primer izločitve volka pošlje celoten trup volka ali dogovorjene vzorce na preiskavo Veterinarski fakulteti, doc. dr. Gorazdu Venguštu in dr. Diani Žele. Vzorci tkiv za genetske preiskave se oddajo iz VF na BF – Oddelek za biologijo, prof. dr. Ivanu Kosu. Drug odvzem vzorcev tkiv in organov naj poteka za volka prilagojeno z 11. členom Pravilnika o odvzemu osebkov vrste rjavega medveda (*Ursus arctos*) in volka (*Canis lupus*) iz narave (Ur.l. RS, št. 28/2009 in spr. št. 12/2010, 76/2010 in 76/2011). Znanstveno-raziskovalne organizacije naj o rezultatih preiskave poročajo tudi upravljavcu lovišča ali LPN, od koder je bil volk dostavljen v pregled. V primeru uplenitve/odstrela se lobanja, kožuh in spolna kost (pri samcih) vrnejo uplenitelju oz. pristojnemu upravljavcu lovišča oz. LPN, v primeru izgub pa postopa skladno z Uredbo o zavarovanih prosto živečih živalskih vrstah.
- X. Zaradi varovanja strukture tropov v osrednjem območju pojavljanja volka predlagamo omejitev odstrela v obdobju lova (t.i. »redni odstrel«) v LPN (Medved, Žitna gora, Snežnik Kočevska Reka, Jelen, Ljubljanski vrh) le na 1 volka / 1 LPN. V primeru, da bi zaradi okoliščin lova odstreljena 2 ali več osebkov v enem dnevu v prihodnjem letu ta LPN ni upravičen do odstrela volka. Ta omejitev ne vpliva na dodelitev odstrela iz naslova izrednih odstrelov.
- XI. V primeru, da bi bila v Zahodno visoko Kraškem LUO (načrt odstrela 2012/2013 predvideva 1 volka) zaradi okoliščin lova v enem dnevu odstreljena 2 ali več osebkov, se v prihodnjem letu presežek realizacije odšteje od predvidene kvote za odstrel. Enako pravilo glede morebitnega presežka in odštevanja od predvidene kvote za odstrel velja tudi za vsa ostala LUO. Ta omejitev ne vpliva na dodelitev odstrela iz naslova izrednih odstrelov.
- XII. Drugi pogoji, ki bi vplivali na ugodno stanje drugih rastlinskih in živalskih vrst niso potrebni.



4 RIS (*Lynx lynx* L.)

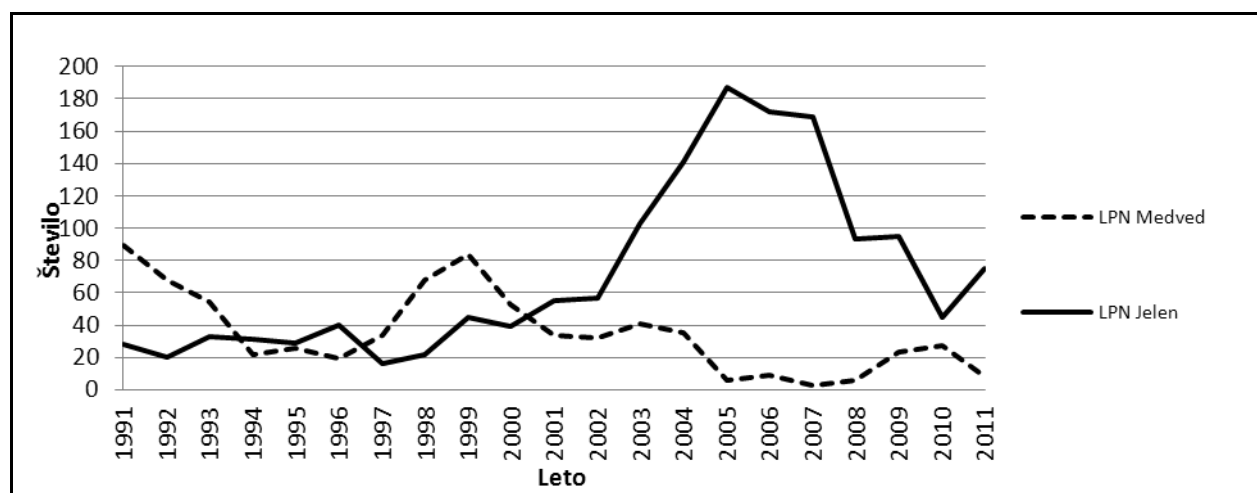
4.1 Monitoring populacije risa v Sloveniji

Zbiranje znakov prisotnosti v loviščih s posebnim namenom Medved, Jelen, Snežnik Kočevska Reka in Ljubljanski vrh

V LPN Medved in Jelen se vodi podrobnejši, dnevni monitoring risa, s poklicnim osebjem. Podatki o vseh znakih prisotnosti (plen med divjadjo, iztrebki, sledi, oglašanje, direktna videnja,...) se vnašajo v oštevilčene kvadrante 1000 x 1000 m. Leta 2007 sta se monitoringu pridružili tudi LPN Snežnik Kočevska Reka in Ljubljanski vrh.

Preglednica 19: Število znakov prisotnosti risa v loviščih s posebnim namenom Jelen in Medved za obdobje 1999 – 31.5.2012 ter za lovišči s posebnim namenom Snežnik - Kočevska Reka in Ljubljanski vrh za obdobje 2007 – 31.5.2012

Leto / LPN	LPN Medved	LPN Jelen	LPN Snežnik - Kočevska Reka	LPN Ljubljanski vrh
1991	89	28		
1992	68	20		
1993	54	33		
1994	22	31		
1995	26	29		
1996	19	40		
1997	34	16		
1998	68	22		
1999	84	45		
2000	53	39		
2001	34	55		
2002	32	57		
2003	41	103		
2004	35	141		
2005	6	187		
2006	9	172		
2007	3	169		
2008	6	93	0	0
2009	23	95	0	0
2010	27	45	0	0
2011	8	75	0	0
30. 6. 2012	1	33	0	0





Slika 11: Trend števila znakov prisotnosti risa v loviščih s posebnim namenom Jelen in Medved za obdobje 1991 – 2011 ter za lovišči s posebnim namenom Snežnik - Kočevska Reka in Ljubljanski vrh za obdobje 2007 – 2011

4.2 Dosedanji trend odvzema risa

Preglednica 20: Pregled odvzetih risov po vzrokih iz narave v obdobju 1995 – 2011

Št. odvzetih risov - cela Slovenija				
Leto	"Redni" odstrel - odločba	Izredni in nelegalni odstrel	Izgube	Skupaj ODVZEM
1995	2	-	-	2
1996	1	1	-	2
1997	1	-	-	1
1998	-	-	3	3
1999	-	-	1	1
2000	-	-	-	-
2001	2	1	-	3
2002	3	-	-	3
2003	1	-	-	1
2004	-	-	-	-
2005	-	-	-	-
2006	-	-	-	-
2007	-	-	-	-
2008	-	-	-	-
2009	-	-	-	-
2010	-	-	-	-
2011	-	-	-	-
Skupaj 1995 – 2011	10	2	4	16

Iz analize odvzema risov iz narave izhajajo naslednje ugotovitve:

- Odvzem risov iz narave je bil zadnjih 17 let minimalen, odločbe za t.i. »redni odstrel« so bile izdajane neredno, v zadnjih sedemnajstih letih le šestkrat. Registrirana sta dva izredna odstrela na podlagi izrednih odločb/dovoljenj.
- Dosedanji odvzem risov je bil teritorialno razpršen, čeprav večji del realiziran v Kočevsko-Belokranjskem in Notranjskem lovsko upravljavskem območju.
- Izgube predstavljajo znaten delež v celotnem odvzemu, bodisi da gre za poveze ali pogine (posamezne shirane živali).
- Odvzema v populaciji risa ne beležimo že vse od vključno leta 2004.
- Odvzema tudi v prvi polovici analiziranega leta 2012 ni bilo, odstrel tudi ni bil dovoljen, izgube niso nastale.

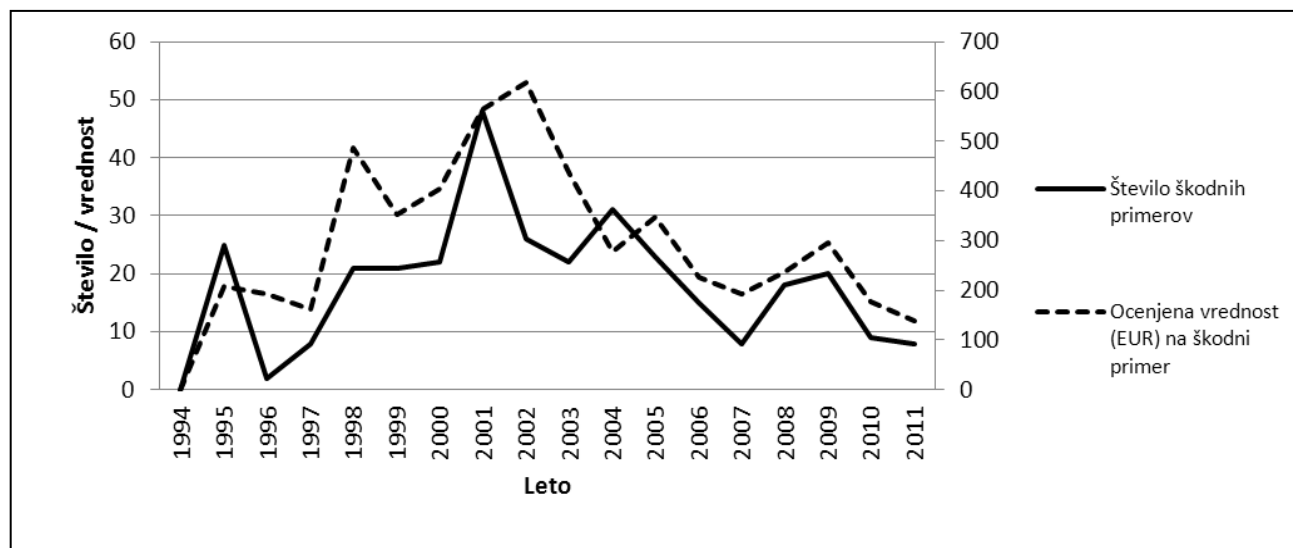


4.3 Škoda, ki jo je povzročil ris na premoženju

Preglednica 21: Število škodnih primerov in višina ocenjene škode od risa po letih v obdobju 1994 – 30. 6. 2012

Leto	Število škodnih primerov*	Ocenjena škoda v EUR	EUR/šk. primer
1994	-	-	-
1995	25	5.228,85	209
1996	2	387,50	194
1997	8	1.286,88	161
1998	21	10.205,83	486
1999	21	7.379,17	351
2000	22	8.870,83	403
2001	48	27.094,58	564
2002	26	16.042,43	617
2003	22	9.633,33	438
2004	31	8.643,75	279
2005	23	8.016,85	349
2006	15	3.399,55	227
2007	8	1.549,97	194
2008	18	4.255,21	236
2009	20	5.915,29	296
2010	9	1.601,25	178
2011	8	1.115,00	138
30. 6. 2012	2	425,00	213

* Število škodnih primerov smo po temeljiti ponovni analizi celotne baze v letu 2011 za potrebe znanstveno-raziskovalnega dela in priprave strokovnih člankov nekoliko korigirali, posledično tudi vrednosti ocenjene škode v EUR.



Slika 12: Trend števila škodnih primerov in ocenjena vrednost na škodni primer od risa v obdobju 1994 – 2011

Iz preglednice je razvidno, da po številu primerov škode pri risu nihajo iz leta v leto. Škode so v letu 2011 v primerjavi s preteklim letom po številu primerov na enakem nivoju, cikli dviga ali upada škodnih primerov po letih pa so izrazito neznačilni in iz njih ni možno izluščiti nobenih zakonitosti. Škoda od risa je bila v prvi polovici leta 2012 zabeležena na območju Notranjskega in Kočevsko – Belokranjskega LUO (Glej tudi prilogo 4 – škode od volka in risa v prvi polovici leta 2012) in sicer skupaj 6 kosov drobnice.



4.4 Zaključni komentar pred predlogom odstrela risa za obdobje 1. 10. 2012 - 30. 9. 2013

Podatki opažanja risov v LPN Jelen, Medved, Snežnik Kočevska Reka, Ljubljanski vrh in Triglav (zanj vir: Lovca 5/2010) nam v obdobju zadnjih nekaj let kažejo padajoč trend, iz nekaterih pa so risi že popolnoma izginili. Edino področje v Sloveniji, kjer se ris še normalno razmnožuje je območje notranjskega Snežnika. Glede na dejstvo, da odstrela v preteklih 8 letih v Sloveniji nismo izvajali, številčnost pa še vedno upada, lahko sklepamo, da težave izhajajo primarno iz same populacije. Eden izmed glavnih vzrokov, ki so pripeljali do drastičnega upada v zadnjih 17 letih je verjetno predvsem parjenje v sorodstvu (poleg ilegalnega odstrela in fragmentacije prostora). Zaradi tega je že večkrat prišlo do ideje o dodatni naselitvi risov, ki bi zmanjšala učinke parjenja v sorodstvu.

Ponovne («umetne») naselitve oz. doselitve velikih zveri so pogosto »kontroverzna« tema, zato je zaradi mednarodnih razsežnosti in pomena za ohranjanje evrazijskega risa na evropskem nivoju, potrebno pred sprejetjem odločitve o potencialnih naselitvah ali doselitvah in podrobnostih le-teh (npr. koliko živali pripeljati, iz katere populacije, kam jih izpustiti) treba doseči širši konsenz. V ta namen je bila d 3. do 5. februarja 2010 v Sloveniji (Poljče pri Begunjah na Gorenjskem) organizirana delavnica, na kateri smo bili prisotni tudi predstavniki ZGS. Kot glavni zaključek delavnice lahko izpostavimo ugotovitev, da je za dolgoročno ohranitev in obstoj risov v Sloveniji oziroma na severozahodnem delu Dinaridov potrebna njihova doselitev, s katero se bo vnesla zadovoljiva genska pestrost v populacijo in tako njihov nadaljnji obstoj na tem območju ne bo ogrožen celo do popolnega izumrtja.

Zato tudi v predlogu odstrela pozivamo pristojne inštitucije k pripravi načrta doselitve risov v Slovenijo, predvsem pa tudi še primarno in prioritarno k pripravi strateških dokumentov za upravljanje (Strategija, Akcijski načrt...), ki jih za risa (še) nimamo.

4.5 Predlog načrta odstrela risa za obdobje 1. 10. 2012 - 30. 9. 2013

(pripravljeno po določilih četrtega odstavka v povezavi s prvim odstavkom 8. člena Uredbe o zavarovanih prosto živečih živalskih vrstah)

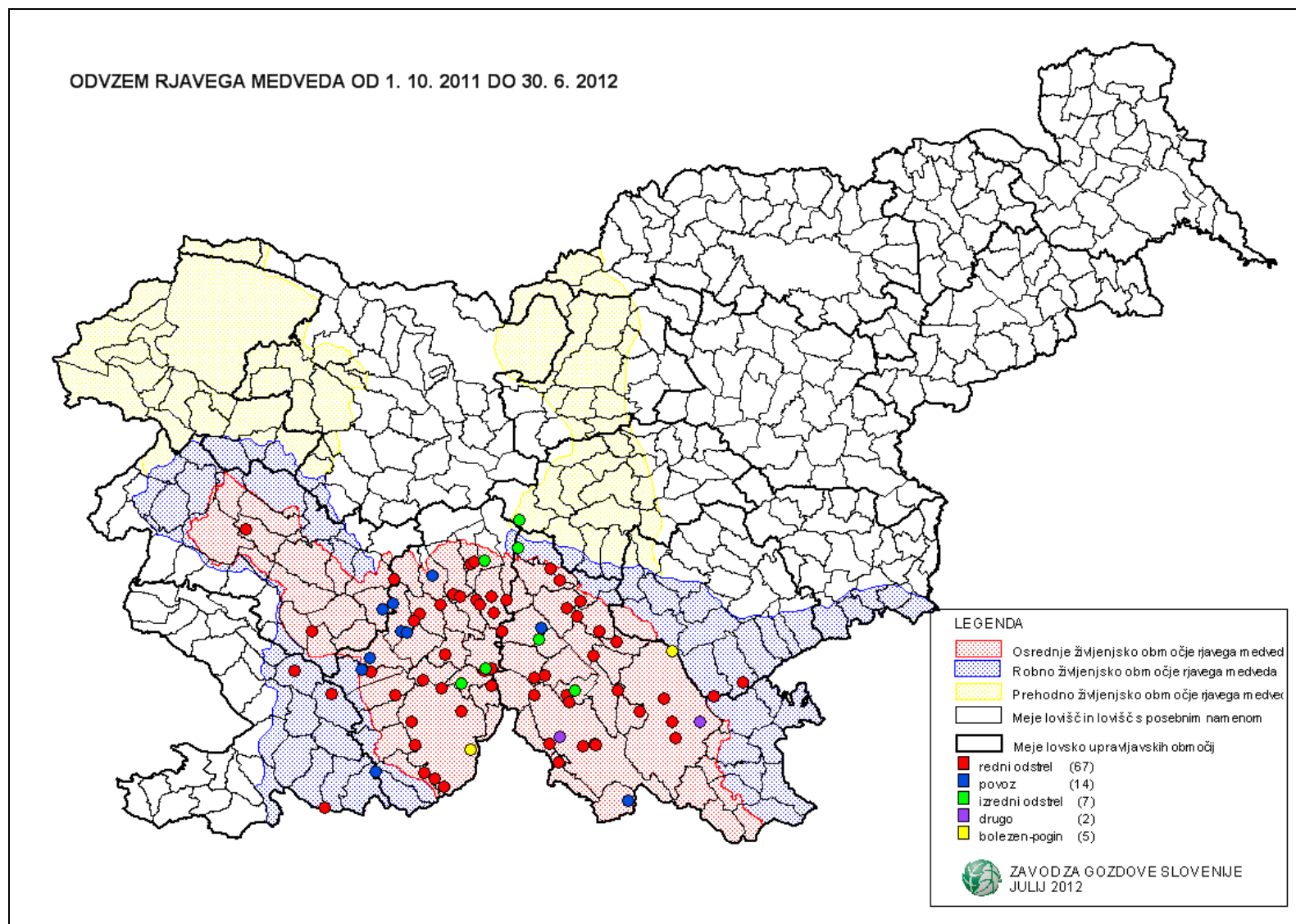
Iz analize predloženih podatkov, za obdobje 1. 10. 2012 - 30. 9. 2013 za celotno populacijo risa na območju Slovenije NE PREDLAGAMO odstrela (redni in izredni odstrel).

- I. Izvedbo nadzora morebitnega odvzema iz narave vrši Zavod za gozdove Slovenije, prilagojeno določilom 12. člena Pravilnika o odvzemu osebkov vrste rjavega medveda (*Ursus arctos*) in volka (*Canis lupus*) iz narave (Ur.l. RS, št. 28/2009 in spr. št. 12/2010, 76/2010 in 76/2011).
Izvajanje nadzora odvzema vršita skladno z zakonodajo in podeljenimi pristojnostmi tudi pristojni lovska in okoljska inšpekcija v okviru Inšpektorata RS za kmetijstvo, gozdarstvo, hrano in okolje.
- II. Predlagamo, da se za vsak primer izločitve risa pošlje celoten trup ali dogovorjene vzorce na preiskavo Biotehniški fakulteti – Oddelku za biologijo oz. prof. dr. Ivanu Kosu.
Drug odvzem vzorcev tkiv in organov naj poteka za risa prilagojeno z 11. členom Pravilnika o odvzemu osebkov vrste rjavega medveda (*Ursus arctos*) in volka (*Canis lupus*) iz narave (Ur.l. RS, št. 28/2009 in spr. št. 12/2010, 76/2010 in 76/2011).
Znanstveno-raziskovalne organizacije naj o rezultatih preiskave poročajo tudi upravljavcu lovišča ali LPN, od koder je bil ris dostavljen v pregled.
V primeru izgub se naj glede lobanje, kožuha in spolne kosti (pri samcih) oz. celotnega trupa živali postopa skladno z Uredbo o zavarovanih prosto živečih živalskih vrstah.
- III. Drugi pogoji, ki bi vplivali na ugodno stanje drugih rastlinskih in živalskih vrst niso potrebni.

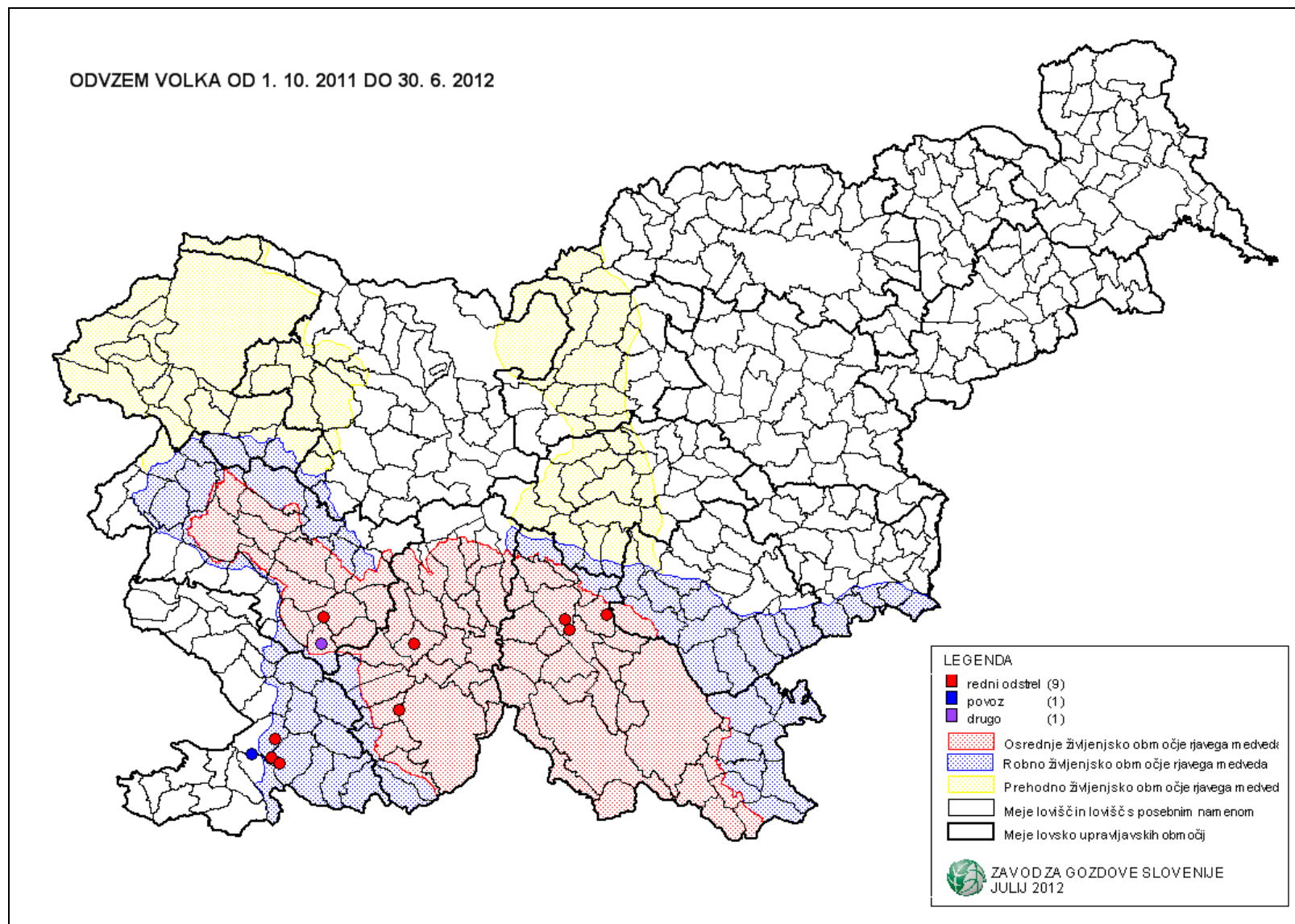


PRILOGE

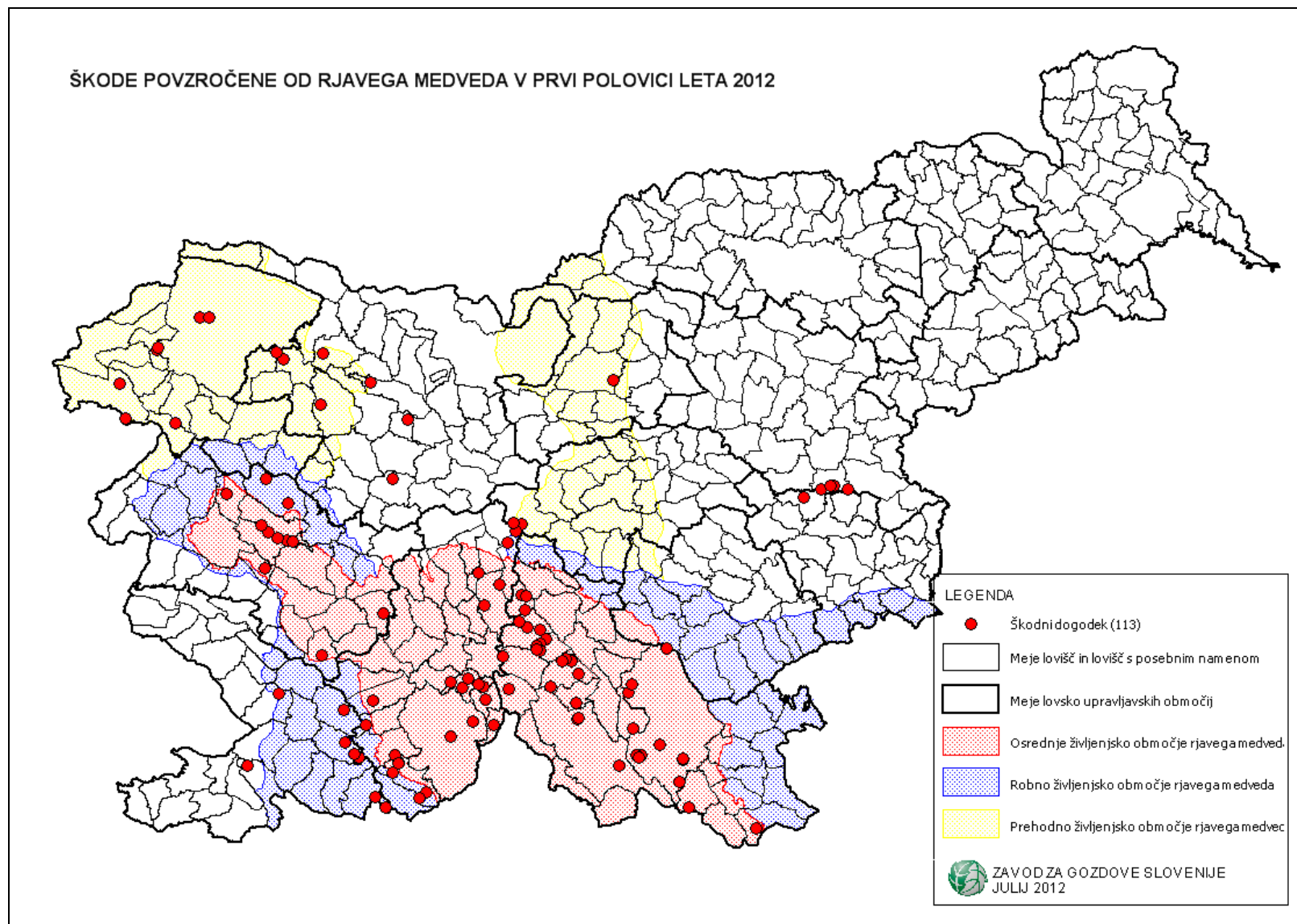
Priloga 1: Odvzem rjavega medveda v obdobju 1. 10. 2011 – 30. 6. 2012



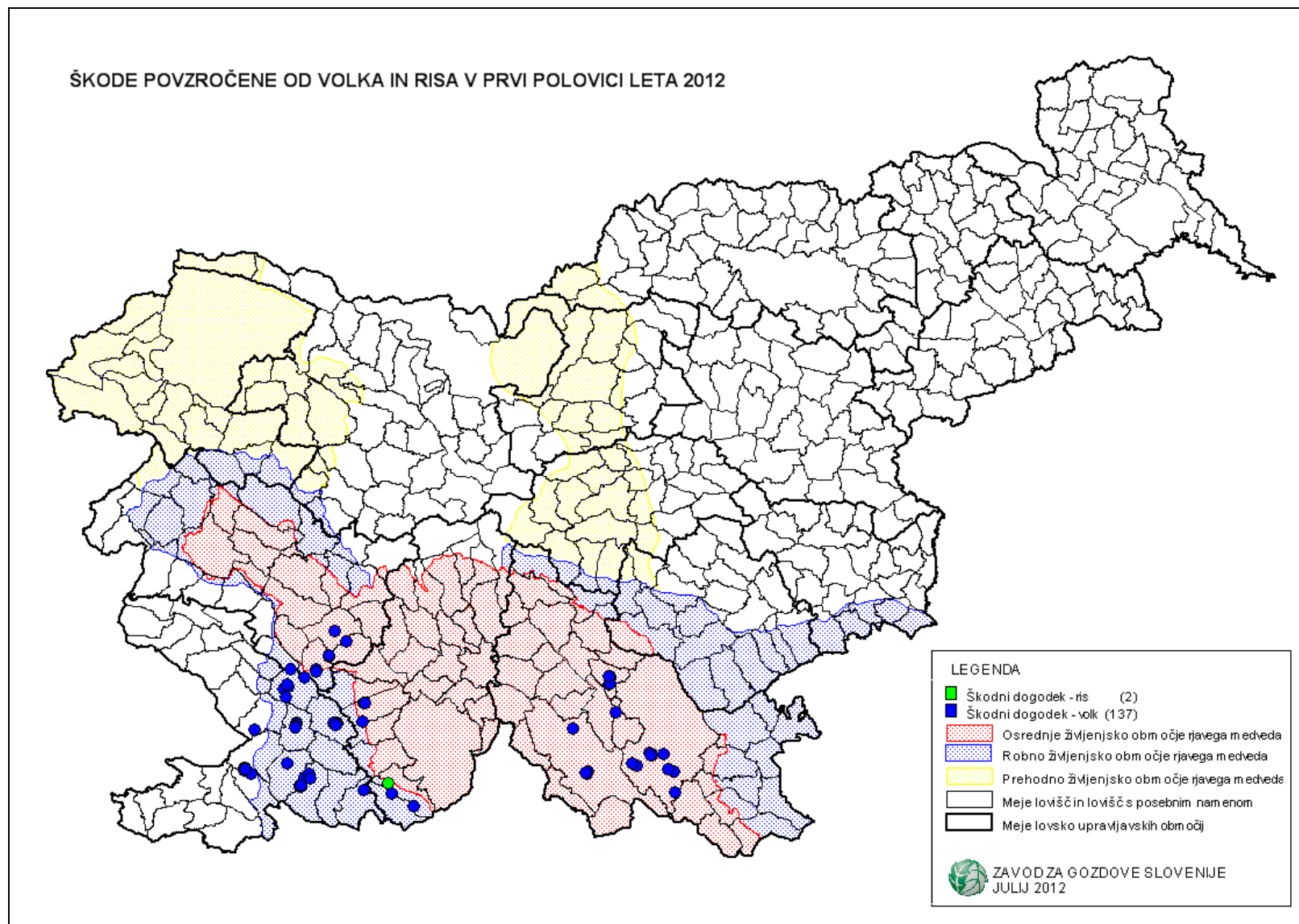
Priloga 2: Odvzem volka od 1. 10. 2011 – 30. 6. 2012



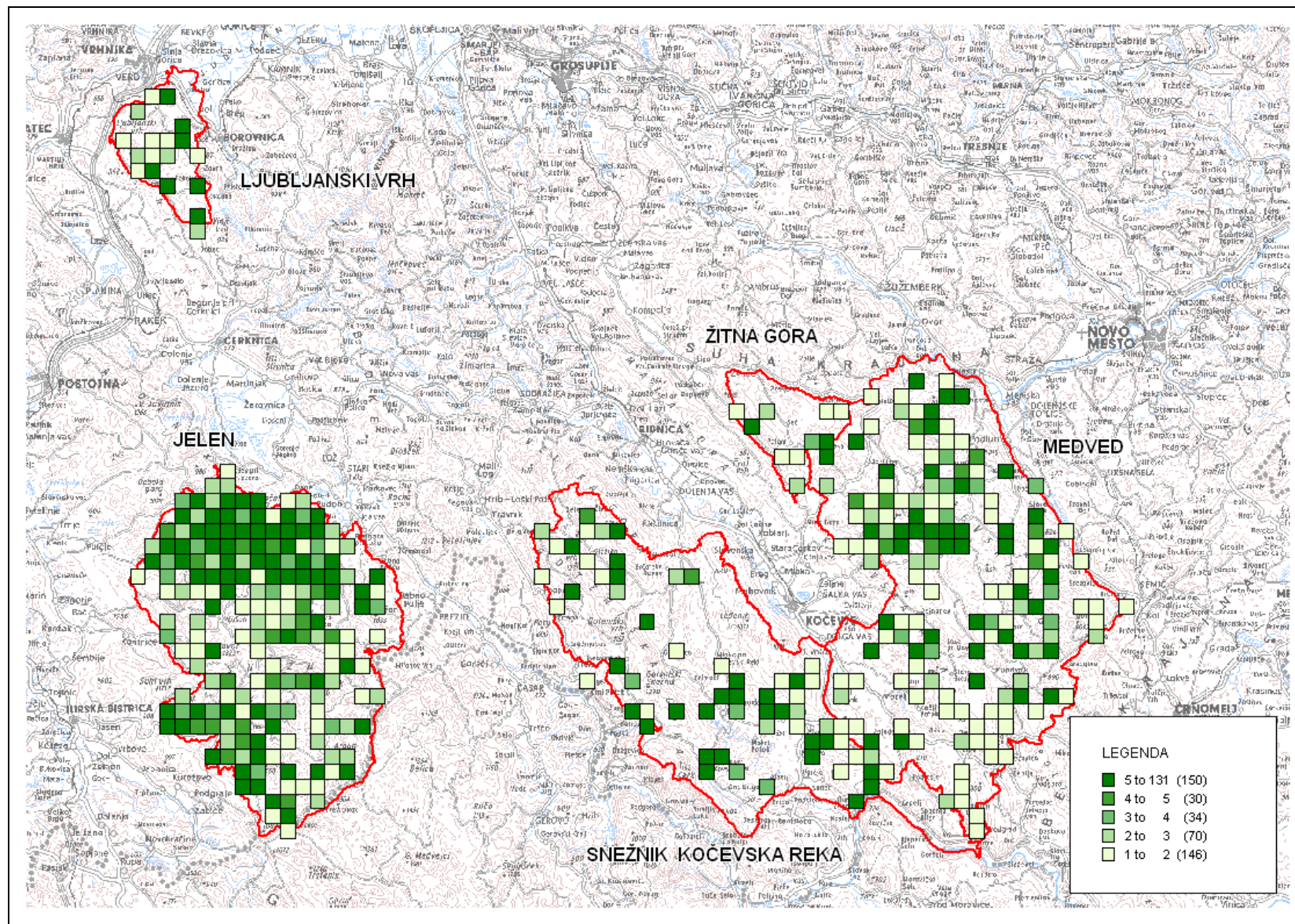
Priloga 3: Škode od rjavega medveda v obdobju 1. 1. 2012 – 30. 6. 2012



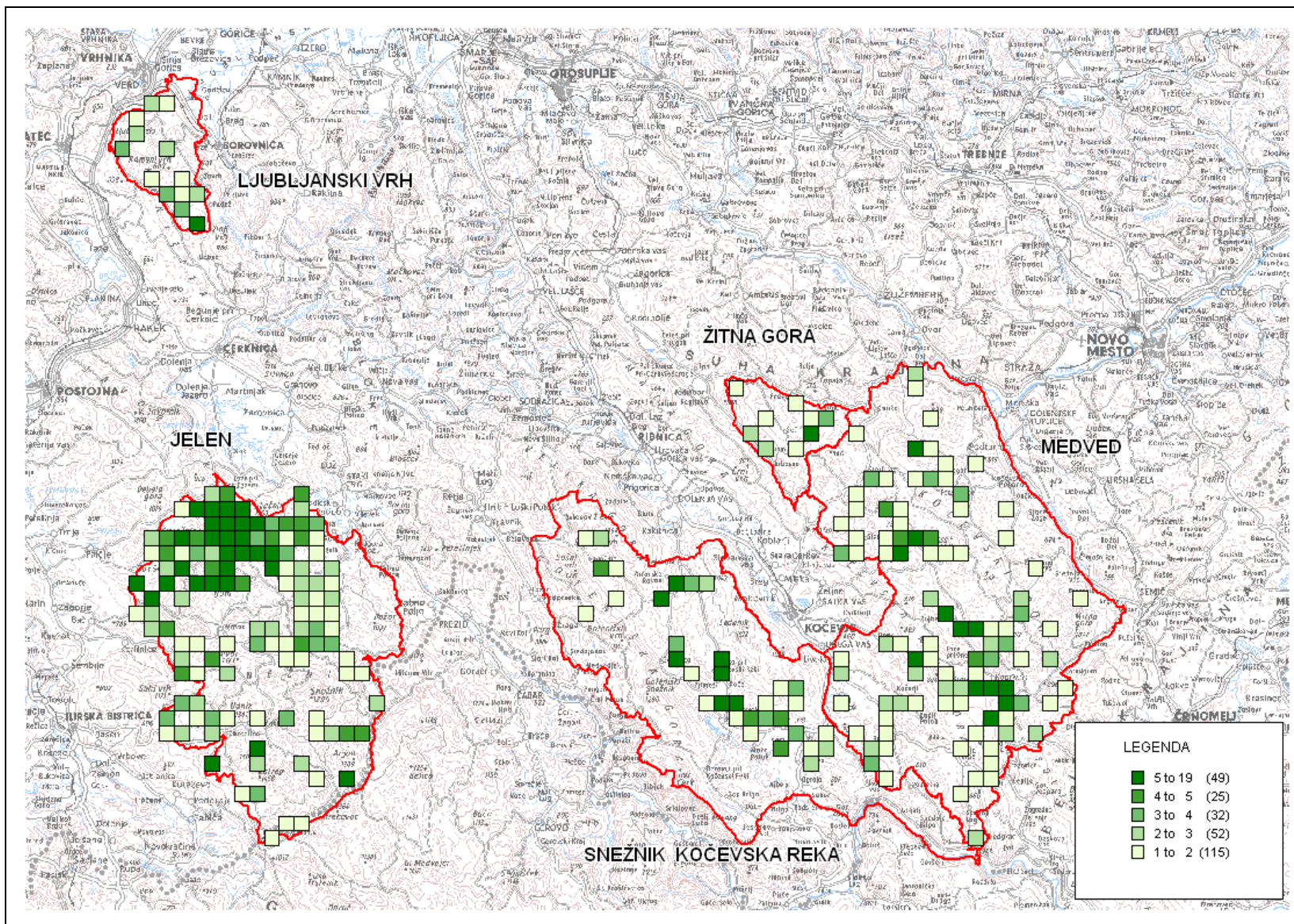
Priloga 4: Škode od volka in risa v obdobju 1. 1. 2012 – 30. 6. 2012



Priloga 5: Dnevni monitoring velikih zveri v loviščih s posebnim namenom v ZGS v 2011 – RJAVI MEDVED



Priloga 6: Dnevni monitoring velikih zveri v loviščih s posebnim namenom v ZGS v 2011 – VOLK



Priloga 7: Dnevni monitoring velikih zveri v loviščih s posebnim namenom v ZGS v 2011 – RIS

