



ZAVOD ZA GOZDOVE SLOVENIJE

**STROKOVNO MNENJE
ZA
ODSTREL VELIKIH ZVERI
V LETU 2007**

PREDGOVOR

Pri izdelavi strokovnega mnenja smo upoštevali vsa trenutno razpoložljiva strokovna in zakonodajna izhodišča.

Strokovno mnenje/predlog je usklajen med strokovnimi službami Zavoda za gozdove Slovenije in območnimi združenji upravljavcev lovišč in lovišč s posebnim namenom oz. drugimi lovskimi organizacijami ter je bil posredovan v pisno stališče tudi Zavodu RS za varstvo narave.

Pri izdelavi strokovnega mnenja o potrebnih izločitvah iz populacij velikih zveri z odstrelom v lovskem letu 2007 smo upoštevali:

- * analizo odvzema velikih zveri (odstrel, izredni odstrel, izgube) v 12 – letnem obdobju vodenja osrednjega registra odvzema velikih zveri v Sloveniji in analizo odvzema velikih zveri v zadnjem koledarskem letu - 2006,
- * trend in analizo ugotovljenih škod od velikih zveri,
- * trend konfliktnih dogodkov z medvedmi, ki jih beleži intervencijska skupina,
- * podatke o štetju rjavega medveda, ki sta jih izvedla Zavod za gozdove Slovenije in Lovska zveza Slovenije v letih 2000 - 2006 s poudarkom na štetjih na stalnih števnihih mestih od leta 2003 dalje,
- * dnevni monitoring velikih zveri v loviščih s posebnim namenom Jelen in Medved,
- * opravljene analize in raziskave v okviru projekta LIFE NATURA III »Ohranitev velikih zveri v Sloveniji – Faza I (rjavi medveda) v obdobju 2002 – 2005 ter
- * teoretične osnove in praktične izkušnje, ki so si jih v preteklih letih delovanja Zavoda za gozdove Slovenije pridobili strokovnjaki na področju dela z živalskim svetom.

UVOD

Rjavi medved, volk in ris spadajo v skladu z Uredbo o zavarovanih prosto živečih živalskih vrstah (Ur. l. RS, št. 46/2004; dop. št. 84/2005) med zavarovane vrste, za katere je potrebno zagotoviti ohranjanje ugodnega stanja, dovoljen pa je selektiven in omejen odvzem živali iz narave pod strogo nadzorovanimi pogoji in v omejenem številu.

RJAVI MEDVED

Na podlagi dolgoletnega spremljanja stanja populacije rjavega medveda v Sloveniji in opravljenih analiz zbranih podatkov ocenjujemo, da slovenska populacija rjavega medveda šteje med 500 in 700 osebki.

Populacija je imela v obdobju po drugi svetovni vojni stalen trend naraščanja, ki je bil še posebej izrazit v zadnjem desetletnem obdobju prejšnjega tisočletja, trend naraščanja številčnosti pa se je nadaljeval tudi v tem tisočletju. K temu so pripomogle ugodne prehranske razmere in (pre)nizek odvzem, ki je podcenjeval številčnost populacije in ki v največji meri vpliva na stanje populacije rjavega medveda v Sloveniji. V 12 letnem analiziranem obdobju je bil le ta neuravnotežen, saj predstavlja odvzem ženskega spola - medvedk le 39 % celotnega odvzema. Spolno razmerje poleženih mladičev, izhajajoč iz teorije in empirično pridobljenih podatkov v Sloveniji je v razmerju 1:1. Posledica preteklega nizkega in strukturno neuravnoteženega odvzema je sedanja starostna in spolna struktura, ki je vzrok za naraščajoč trend številčnosti in širitev osebkov (posledično pa tudi celotne populacije) v prostoru. Na podlagi spremljanja in analiz smo za slovensko populacijo rjavega medveda ugotovili, da jo sestavlja najmanj 14 % medvedk z mladiči v prvem življenjskem letu, kar zagotavlja visok vsakoletni prirastek (25 % delež populacije sestavljajo mladiči v prvem življenjskem letu). Pri najnižji vrednosti ocene številčnosti to pomeni, da se populacija rjavega medveda vsako leto poveča vsaj za 125 živali, kar potrjuje našo intervalno oceno o letnem prirastku med 100 in 150 osebki. Število mladičev v 1. življenjskem letu na samico je stabilno in je v intervalu med 1,7 in 2,0 oz. v povprečju 1,82 mladiča na samico, njihova smrtnost pa se giblje med 10 in 18 %.

Podatki o škodnih primerih in delu intervencijske skupine posredno potrjujejo številčno povečevanje populacije, hkrati pa opozarjajo na nujnost vsakoletnega poseganja v populacijo zaradi preprečevanja ogrožanja zdravja in varnosti ljudi ter preprečevanja resne škode na premoženju ljudi.

VOLK

Na podlagi dolgoletnega spremljanja stanja populacije volka v Sloveniji in opravljenih analiz zbranih podatkov ocenjujemo, da številčnost slovenske populacije volka narašča. Samo v loviščih s posebnim namenom v sestavi ZGS je bilo v letu 2006 direktno opaženih šest legel z 19-imi mladiči. Tropi/krdela volkov so vse številčnejši, s formirano socialno strukturo in posledično večjim številom osebkov v krdelu.

Odvzem do sedaj ni bil redno načrtovan in zato tudi ni dosegal prirastka. Zaradi prevladujočih mlajših živali v odvzemu tudi ni vplival na reproduktivni del populacije.

Tudi podatki o škodnih primerih na rejnih živalih ter znaten redukcijski vpliv volkov na rastlinojede vrste divjadi potrjujejo številčno povečevanje populacije, hkrati pa opozarjajo na nujnost vsakoletnega poseganja v populacijo zaradi preprečevanja resne škode na premoženju ljudi.

RIS

Na podlagi dolgoletnega spremljanja stanja populacije risa v Sloveniji in opravljenih analiz zbranih podatkov ocenjujemo, da je slovenska populacija risa sicer maloštevilna, a stabilna.

Minimalno poseganje v populacijo se načrtuje zgolj zaradi "aktivnega varstva" oz. zaradi preprečevanja ilegalnega odstrela.

RJAVI MEDVED (*Ursus arctos* L.)

Izhodišča:

1. Dosedanji trend odvzema rjavega medveda

Pregled odvzetih medvedov iz narave v času od l. 1995 do 2006 po spolu in teži:

Št. odvzetih medvedov	PO SPOLU			PO TEŽI				SKUPAJ
	cela Slovenija	samci	samice	nezn.*	Do 100 kg	101-150 kg	nad 150 kg	
Leto 1995	23	12	1	17	12	6	1	36
Leto 1996	31	17	1	29	15	5	-	49
Leto 1997	23	20	-	28	13	2	-	43
Leto 1998	38	20	3	32	20	8	1	61
Leto 1999	36	19	1	37	7	11	1	56
Leto 2000	38	25	-	41	16	6	-	63
Leto 2001	34	20	2	33	14	7	2	56
Leto 2002	73	42	1	86	20	9	1	116
Leto 2003	45	26	1	53	13	6	-	72
Leto 2004	49	29	2	52	17	9	2	80
Leto 2005	50	45	-	69	22	4	-	95
Leto 2006	64	59	2	81	31	13	-	125
Skupaj 1995 -2006	504	334	14	558	200	86	8	852
Razmerje (%)	59	39	2	65	23	10	2	100

* kategoriji neznano pri spolu in teži sta posledica neugotovljivost spola pri nekaterih izgubah oz. nepopolno vodenih evidenc pri upravljavcih lovišč;

Odvzem (glej tudi Prilogo 1) v **zadnjem letu (2006)** in ugotovitve:

LUO	»Redni« odstrel *	Izredni odstrel	Izgube	Odlov	Skupaj odvzem
Kočevsko-belokranjsko	28	15	12	1	56
Notranjsko	31	3	12	4	50
Primorsko	6	-	1		7
Zahodno visokokraško	5	-	2		7
Novomeško	5	-	-		5
Zasavsko	1	-	-		1
SKUPAJ	76	18	27	5	126

* »Redni odstrel« predstavlja selektivni in omejeni odvzem iz narave zaradi uravnavanja populacije z okoljem

LUO	do 100 kg	101-150 kg	nad 150 kg	Samci	Samice	NN	SKUPAJ
Kočevsko-belokranjsko	38	13	5	23	32	1	56
Notranjsko	34	11	5	29	20	1	50
Primorsko	4	3	-	4	3	-	7
Zahodno visoko kraško	2	3	2	5	2	-	7
Novomeško	3	1	1	3	2	-	5
Zasavsko	-	1	-	-	1	-	1
SKUPAJ	81	32	13	64	60	2	126
Delež (%)	64,2	25,4	10,4	50,7	47,6	1,6	100

1) Predpis za poseg v populacijo rjavega medveda za leto 2006 - Pravilnik o spremembi Pravilnika o odvzemu osebkov vrste rjavega medveda (*Ursus arctos*) iz narave (Ur. list RS, št. 17/06), ki ga je izdalo MOP je bil realiziran skorajda v celoti (99%), do oddaje strokovnega mnenja ni bil realiziran le odstrel enega medveda v Zasavskem LUO - robno življenjsko območje. V osrednjem življenjskem območju je bilo v 2006 v celoti odvzetih 105 medvedov, v robnem območju 19 medvedov in v območju izjemne prisotnosti 2 medveda, medtem, ko v prehodnem območju ni bilo odvzema.

2) Glavnina odvzema z 61 % je bila realizirana v okviru t.i. »rednega odstrela« lovskih organizacij iz naslova uravnavanja populacije, 14 % je t.i. »izrednega odstrela«, 21 % je bilo izgub (pogin,

izgube v prometu – cesta, železnica), 4% pa predstavlja odlov in preselitev 5-tih živih medvedov za projekt doseljevanja v Francijo. Delež (relativni) rednega odstrela v skupnem številu odvzema je na ravni povprečja v zadnjih 12 letih, podobno je z deležem izrednega odstrela v skupnem številu odvzema.

ZGS je v letu 2006 posredoval na ARSO 45 strokovnih mnenj za odstrel 61 medvedov vpletenih v konfliktno situacijo, od tega pa je bilo realiziranih 15 izdanih dovoljenj (1/3 zaprošenih) za skupno 18 medvedov (slaba tretjina od vloženih strokovnih mnenj).

Trend izgub je v zadnjih letih izrazito visok in v povprečju zajema čez 20% celotnega odvzema. V letu 2006 poleg 20 registriranih izgub v prometu beležimo še 13 prometnih nesreč, ko medvedje niso bili najdeni. Še zlasti izpostavljamo relacijo regionalne ceste Ljubljana – Kočevje, kjer je bilo na več registriranih »vročih točkah« - pri Turjaku, med Velikimi Laščami in Žlebičem ter zlasti med odcepom za Grčarice in Jasnico povoženih kar 8 medvedov. V zadnjih 7 letih je bilo v prometu izločenih že 107 medvedov, od tega 11 na avtocestah, 49 na lokalnih cestah in 47 na železnicah.

3) V odvzemu leta 2006 prevladujejo medvedi do 100 kg telesne teže s 64,2 %, delež iz populacije izločenih medvedov razreda od 101 do 150 kg predstavlja 25,4 % in nad 150 kg 10,4 %. Izločitve so se slabše kot pretekla leta približevale orientacijskim vrednostim, določenim v Strategiji, vendar pa se ujemajo z določili 2. člena Pravilnika o spremembah in dopolnitvah Pravilnika o odvzemu osebkov vrste rjavega medveda (*Ursus arctos*) iz narave (Ur.l. RS, št 17/2006). V osrednjem območju je bil odzem premajhen v kategoriji do 100 kg, posledično pa prevelik v težnostni kategoriji od 100 – 150 kg. V robnem delu je sicer nadpolovičen del odvzema z 53% resda v kategoriji do 100 kg, obenem pa tudi s 47 % v obeh višjih kategorijah.

4) Spolna struktura odvzetih živali je bila podobno kot leto poprej po vrsto letih spremljave dokaj uravnotežena (samci:samice; 52%:48%). Spolno razmerje izločitev v 12 letih sicer ni ugodno in pomeni bistven prispevek k neuravnoteženosti spolne strukture medvedov v naravi v »korist« samic, ki odstopa od naravnega spolnega razmerja (praviloma 1:1 ob poleganju). V obravnavanem obdobju prevladuje izrazito neugodno spolno razmerje odvzetih medvedov v »korist« samcev (60:40).

5) V odvzemu 2006 je bilo od 126 izločenih medvedov 22 samic (17, 5%) v starosti primerni za poleganje mladičev - 13 v Kočevsko-belokranjskem, 5 v Notranjskem, 1 v Zasavskem, 1 v Novomeškem, 1 v Primorskem in 1 v Zahodno visoko kraškem LUO). Od 22 samic so bile 4 odlovljene žive za preselitev v Francijo, 7 je bilo povoženih, 4 so bile izredno odstreljene ob konfliktnih dogodkih, 7 pa je bilo odstreljenih zaradi uravnavanja populacije. 63 % izločenih medvedov še ni bilo spolno zrelih (mladiči 0+, mladiči 1+, osebk 2+ in 3+), kar je precej manj kot leto poprej – 78%.

Omenjeni podatki narekujejo pozornost spremljanja, analiziranja in previdnost pri strukturnem poseganju v populacijo v prihodnjih letih.

Komentar

Odvzem je dejavnik, ki v največji meri vpliva na stanje populacije rjavega medveda v Sloveniji, saj vrsta zaradi položaja v prehrabeni verigi in svoje fizične sile nima drugega sovražnika, kot človeka. Ob vseh potrebnih ukrepih varstva rjavega medveda, in skladno z načelom trajnostne rabe naravnih virov je nujno tudi z odstrelom posegati v populacijo medvedov in tako aktivno usmerjati njen razvoj. Takega načina dela z medvedjo populacijo ni možno primerjati z deželami Srednje in Zahodne Evrope, ker tam medvedov enostavno nimajo ali pa ti životarijo na nivoju mikro populacij. Pomembna pa sta tako višina odvzema, kot njegova struktura. V 12 letnem obdobju od leta 1995 do 2006 je bilo iz slovenske populacije rjavega medveda odvzetih 504 samcev in 334 samic, torej le 39 % živali ženskega spola v celotnem odvzemu. Spolno razmerje poleženih mladičev je praviloma v razmerju 1 : 1, zato dosednji neuravnotežen odzem pomeni povečevanje reproduktivnega dela populacije v primerjavi z naravno zgrajeno populacijo in s tem trend številčnega povečevanja populacije. Tudi na ta način pa je doseženo ugodno stanje populacije, ki nenazadnje ob veliki rodnosti omogoča tudi večje poseganje vanjo.

2. Ocena trenutnega stanja na podlagi do sedaj zbranih podatkov o nastali škodi, ki jo je povzročil rjavi medved na rejnih živalih, čebelah, kmetijskih kulturah in drugem premoženju (skladno z metodologijo izplačila odškodnine)

Leto	Število škodnih primerov	Škoda v SIT
1994*	7	837.000,00
1995	57	2.826.562,00
1996	45	6.139.890,00
1997**	81	9.724.539,00
1998	105	28.913.215,00
1999	138	23.921.963,00
2000	139	12.614.238,00
2001	123	10.601.558,00
2002	503	31.483.145,00
2003	239	15.557.848,00
2004	466	29.746.252,00
2005	814	47.329.139,47
2006***	678	37.851.519,00

*Op.: Število škodnih primerov v letu 1994 ni povsem primerljivo, ker vsi primeri, zaradi neinformiranosti ljudi o možnostih za povračilo škode, niso bili prijavljeni;

**Op.: Škoda v SIT ni korektno primerljiva, ker je bila odškodnina za eno domačo žival v letih 1994 do 1997 2 do 3-krat nižja kot od tedaj naprej;

***Op.: Ocenjena škoda ni v celoti ovrednotena, saj je bilo nekaj primerov nematerialne škode, nekaj oškodovancev pa ni sklenilo sporazuma z oškodovancem, temveč je vložilo vlogo za odškodnino direktno na ARSO

1) Škode od rjavega medveda so se v obdobju od 1998 do 2002 ustalile na nekaj čez sto primerov na leto. Nominalna vrednost izplačane odškodnine je najprej vseskozi naraščala, sprva počasneje, v letih 1998 in 1999 pa za razliko od prejšnjih let skokovito. Izplačana odškodnina ima od leta 1998 do leta 2001 rahel negativen trend. V zadnjih petih letih (2002-2006) pa je ponovno bistveno narasla.

2) Število škodnih primerov v letu 2006 ima glede na leto 2005 index 0,83, vendar je drugo najvišje odkar škodo ocenjuje ZGS in izplačuje država iz proračuna. Vzroke za nekoliko nižje število škodnih primerov gre iskati predvsem v dobrem gozdnem obrodu v jesenskem obdobju 2006 ter posledično manj nastale škode na poljščinah in sadnem drevju.

3) Število ocenjenih škodnih primerov je različno razdeljeno na območne enote ZGS (glej Prilogo 2) Kočevje (223 primerov), Sežane (163 primerov), Postojne (145 primerov), Ljubljane (59 primerov), Novega mesta (50 primerov), Tolmina (16 primerov), Kranja (6 primerov) in Bleda (1 primer). Največ povzročene škode je v osrednjem življenjskem območju medveda (predvsem njegov severni del) po *Strategiji upravljanja z rjavim medvedom v Sloveniji* z močnejšim trendom širjenja v robni življenjski prostor.

4) V strukturi škode je od medveda je največ škodnih dogodkov nastalo na drobnici, številni škodni primeri pa so bili zabeleženi še na čebelnjakih, poljščinah, silažnih balah, sadnem drevju ter v primeru trkov z vozili na cestiščih.

5) Na območju Notranjskega LUO so bili v letu 2006 prijavljeni 3 škodni primeri, ko je prišlo do napada na človeka, sicer brez fizičnega kontakta, vendar s posledicami za zdravje ljudi.

Komentar

V letu 1994 je Republika Slovenija pričela plačevati škode na premoženju človeka, ki so jo povzročile zavarovane vrste prosto živečih živalskih vrst, vendar podatkov do konca devetdesetih let med seboj ne moremo korektno primerjati, saj odškodninski sistem ni bil enotno dorečen, poleg tega oškodovanci sistema še niso v celoti poznali. Po tem obdobju je sistem pričel delovati enotno in tudi oškodovanci so bili z njim že dobro seznanjeni. Škodni primeri lahko kažejo na naraščajoč

trend populacije, vendar je ob tem potrebno upoštevati tudi spremembe v okolju in pa spremembo kmetijske prakse (povečevanje števila drobnice, zaraščanje, itd.).

Štetje rjavega medveda in ocena številčnosti populacije

Štetja rjavega medveda so bila v letu 2006 organizirana enako kot pretekla leta. Poleg tega smo v letu 2003 zaključili z eno od pripravljanih akcij Projekta LIFE NATURA III, kjer smo analizirali dosedanje oblike monitoringa in predlagali spremembe oziroma dopolnitve monitoringa v bodoče. Štetje ostaja tudi v bodoče poglavitni del spremljanja trendov populacijskih parametrov rjavega medveda.

Na podlagi Projekta Life Natura III in zahtev evropske komisije smo iz vseh števnih mest oblikovali mrežo stalnih števnih mest (167), na katerih je štetje obvezno. Mrežo je v letu 2003 sestavljalo le 151 števnih mest, ki smo jih nato še dopolnili, tako da mreža sedaj predstavlja 167 mest. Večina mest leži v osrednjem življenjskem območju rjavega medveda, nekaj jih je v robnem. Opazovanja na teh stalnih števnih mestih se spremlja posebej in tudi posebej vodi evidenco. Števna mesta so praviloma dva kilometra oddaljena od najbližjega naselja in tri kilometre med seboj. Mreža stalnih števnih mest se je oblikovala za namen ugotavljanja trendov populacijskih parametrov v določenem (daljšem) časovnem obdobju.

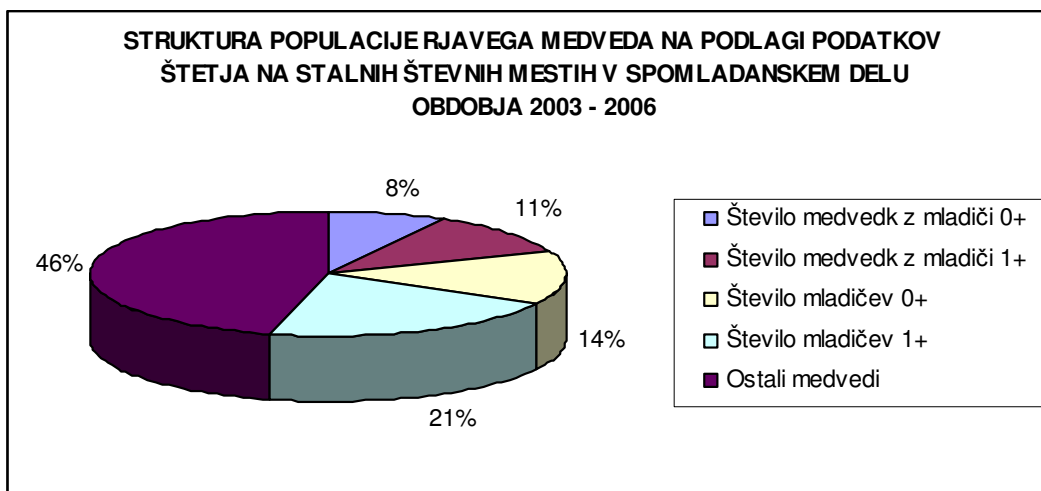
Šteli smo tudi na vseh krmiščih namenjenih medvedu in drugim prostoživečim vrstam ter na mestih, kjer je obstajala velika verjetnost, da se bo medved pojavil.

Štetje na mreži stalnih števnih mest v 2006

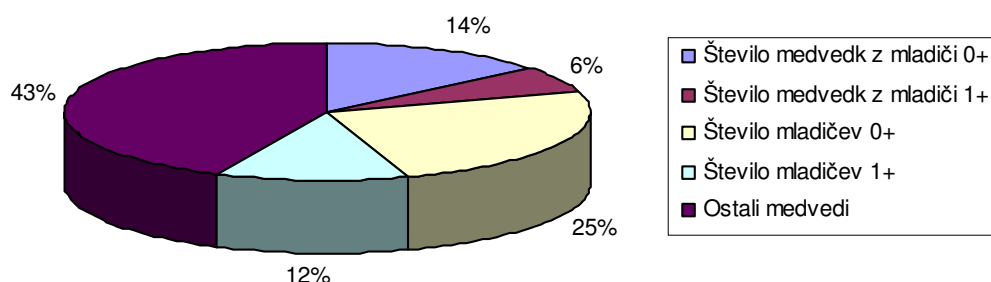
Štetje rjavega medveda sta v letu 2006 organizirala Zavod za gozdove Slovenije, Lovska zveza Slovenije (LZS) in Območna združenja upravljavcev lovišč in lovišč s posebnim namenom (OZUL). Medvede smo prešteli na isti dan (noč) in sicer enkrat v pomladanskem (12. 5. 2006) in dvakrat v poletno-jesenskem času (4. 8. in 6. 10. 2006).

V skupni preglednici podajamo rezultate dosedanjih štetij medvedov na stalnih števnih mestih:

	10.10.2003		28.5.2004		24.9.2004		22.10.2004		20.5.2005		19.8.2005		14.10.2005		12.5.2006		4.8.2006		6.10.2006		SKUPAJ	
	sk.	%	sk.	%	sk.	%	sk.	%	sk.	%	sk.	%	sk.	%	sk.	%	sk.	%	sk.	%	sk.	%
Število videlih medvedov	94	100	144	100	137	100	135	100	190	100	238	100	186	100	163	100	118	100	158	100	156	100
Število medvedk z mladiči	16	17	26	18	25	18	26	19	36	19	51	21	36	19	32	20	19	16	33	21	30	19
Število medvedk z mladiči 0+	12	13	11	8	18	13	20	15	16	8	37	16	29	16	12	7	13	11	21	13	19	12
Število medvedk z mladiči 1+	5	5	16	11	8	6	7	5	20	11	14	6	9	5	20	12	6	5	12	8	12	7
Število mladičev 0+ z medvedko	23	24	21	15	28	20	34	25	29	15	66	28	54	29	22	13	23	19	39	25	34	21
Število mladičev 1+ z medvedko	6	6	21	15	13	9	10	7	30	16	25	11	14	8	35	21	11	9	22	14	19	12
Število mladičev 0+	24	26	21	15	28	20	35	26	29	15	67	28	54	29	22	13	23	19	39	25	34	22
Število mladičev 1+	9	10	29	20	13	9	12	9	34	18	33	14	17	9	40	25	19	16	27	17	23	15
Skupno število mladičev	33	35	50	35	41	30	47	35	63	33	100	42	71	38	62	38	42	36	66	42	58	36
Povp. ml. 0+ na medvedko	2,00		1,91		1,56		1,75		1,81		1,81		1,86		1,83		1,77		1,86		1,82	



**STRUKTURA POPULACIJE RJAVEGA MEDVEDA NA PODLAGI PODATKOV
ŠTETJA NA STALNIH ŠTEVNIH MESTIH V JESENSKEM DELU OBDOBJA 2003 -
2006**

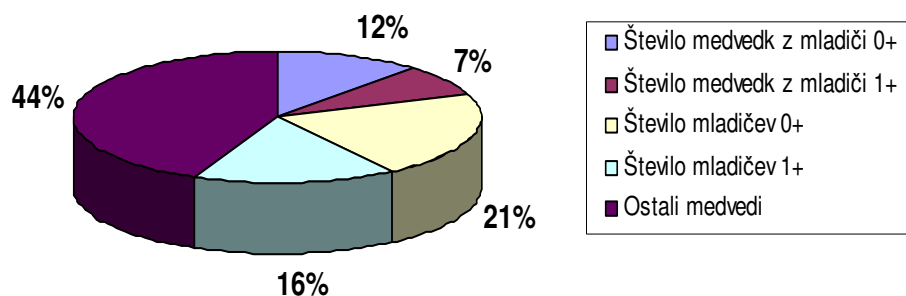


Štetje na ostalih števnih mestih v 2006

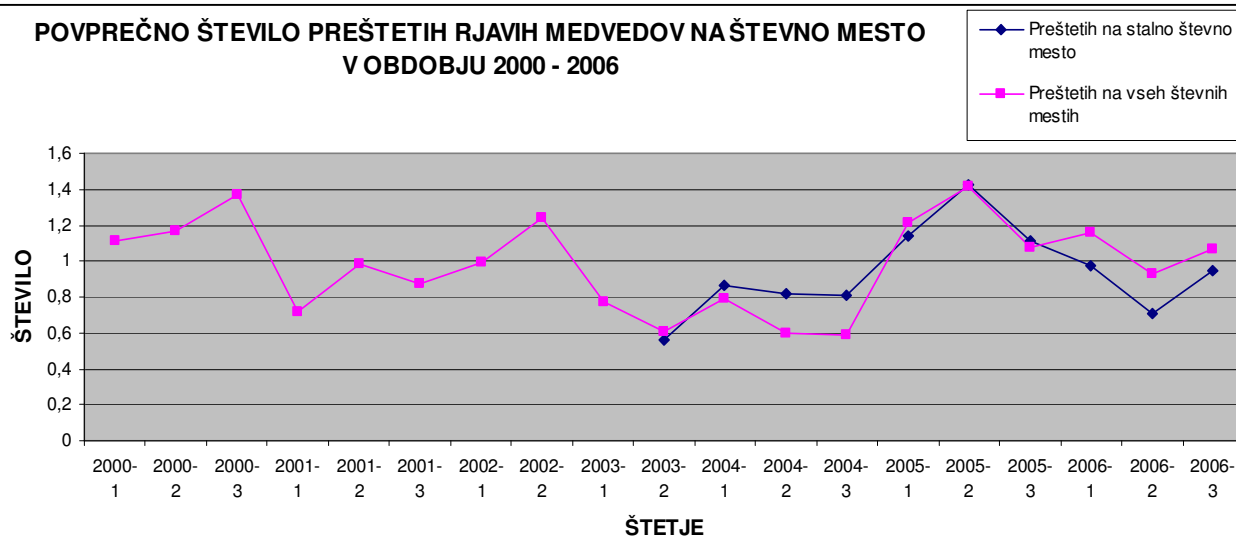
Poleg štetja na stalnih števnih mestih se v skladu z dogovorom med ZGS, LZS in OZUL lovišča v osrednjem in robnem življenjskem območju rjavega medveda pozove k štetju tudi na ostalih mestih, predvsem krmiščih in na mestih rednega pojavljanja rjavega medveda. Število ostalih števnih mest je odvisno od prizadevanja in interesa lovišč za pridobivanje dodatnih podatkov. Prikazani rezultati v spodnji preglednici vsebujejo sumarne podatke štetja na stalnih števnih mestih in podatke štetja na vseh ostalih mestih.

Leto in št. štetja	Število lokacij štetja	Skupaj preštetih	Samice	Mladiči v 1. in 2. življenjskem letu	Mladičev / samico
2000 – 1	206	228	51	87	1,71
2000 – 2	278	326	67	156	2,33
2000 – 3	315	432	84	156	1,86
2001 – 1	293	212	41	76	1,85
2001 – 2	290	285	57	103	1,81
2001 – 3	321	279	53	104	1,96
2002 – 1	349	344	57	105	1,84
2002 – 2	377	469	100	192	1,92
2003 – 1	378	291	52	93	1,79
2003 – 2	366	224	40	68	1,70
2004 – 1	342	271	45	88	1,96
2004 – 2	391	233	42	74	1,76
2004 – 3	394	233	45	85	1,89
2005 – 1	337	407	73	140	1,92
2005 – 2	305	434	89	176	1,98
2005 – 3	351	378	69	139	2,01
2006 – 1	283	329	65	125	1,92
2006 – 2	284	265	46	94	2,04
2006 – 3	292	312	64	120	1,88

**STRUKTURA POPULACIJE RJAVEGA MEDVED NA PODLAGI
PODATKOV ŠTETJA NA STALNIH IN OSTALIH MESTIH V LETU 2006**



**POVPREČNO ŠTEVILO PREŠTETIH RJAVIH MEDVEDOV NA ŠTEVNO MESTO
V OBDOBJU 2000 - 2006**

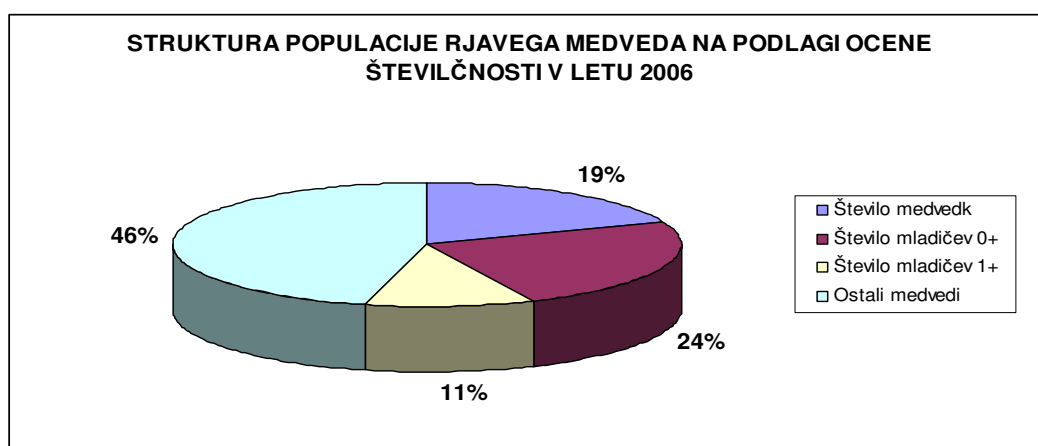


Ocena številčnosti

Ob zadnjem štetju smo v sodelovanju z lovskimi organizacijami opravili tudi oceno številčnosti za leto 2006 po posameznih loviščih in LPN znotraj lovsko upravljavskih območij. Lovišča so na posebnem obrazcu navedla medvede z lastnostmi (barva, teža), ki se v lovišču pojavljajo redno. V nadaljevanju smo ob skupnem pregledu izločili vse tiste osebe, ki so jih sosednja lovišča navedla dvakrat.

V skupni preglednici podajamo oceno številčnosti upravljavcev lovišč po lovsko upravljavskih območjih:

	Zasavsko LUO		Novomeško LUO		Kočevsko-Belokranjsko LUO		Notranjsko LUO		Primorsko LUO		Zahodno Visoko Kraško LUO		SKUPAJ	
	sk.	%	sk.	%	sk.	%	sk.	%	sk.	%	sk.	%	sk.	%
Število videnih medvedov	6	100	27	100	307	100	267	100	33	100	21	100	661	100
Število medvedk z mladiči	1	17	7	26	63	21	42	16	6	18	6	29	125	19
Število mladičev 0+	2	33	5	19	93	30	51	19	4	12	4	19	159	24
Število mladičev 1+	0	0	7	26	26	8	29	11	6	18	4	19	72	11
Skupno število mladičev	2	33	12	44	119	39	80	30	10	30	8	38	231	35



Komentar

Vsa štetja pred prehodom na štetje na stalnih števnih mestih, oziroma število preštetih medvedov med seboj ni korektno primerljivo, ker je bil čas opazovanja različen. Med seboj so primerljiva leta 2000, 2001 in 2002 – natančnejša analiza štetij je predstavljena v okviru omenjenega Projekta Life Natura III (študije hranita Zavod za gozdove Slovenije in BF – Oddelek za gozdarstvo in obnovljive gozdne vire). Z izjemo prvega štetja v letu 2003, ko smo medvede šteli do dveh zjutraj, so nato primerljiva tudi vsa nadaljnja štetja, ko se je štel do 24.-te ure.

Vsa štetja na stalnih števnih mestih pokažejo, da je število mladičev v 1. življenjskem letu na samico zelo stabilno in se najpogosteje giblje okoli 1,8 in 2,0 mladiča na samico z najnižjo dosedanjo vrednostjo septembra 2004, le 1,56 mladiča na samico in najvišjo vrednostjo oktobra 2003, 2,00 mladiča na samico.

Analizo spolne in starostne strukture vidnih medvedov smo zaradi biologije življenja rjavega medveda opravili ločeno za spomladanska in jesenska štetja. Vodeče medvedke namreč v spomladanskem času ob izhodu iz brlogov zaradi potreb po sočni hrani (travniki), manj pogosto obiskujejo mesta polaganja hrane (krmišča), kjer so v večini primerov številna mesta. Struktura jesenskih štetij pokaže, da je v slovenski populaciji rjavega medveda najmanj 14 % medvedk z mladiči v prvem življenjskem letu in 25 % mladičev v prvem življenjskem letu. Tudi struktura, ki smo jo preverjali s pomočjo štetja na vseh mestih in ocene številčnosti pokažeta zelo podobne vrednosti.

Pri oceni upravljavcev lovišč o številčnosti 661 medvedov in ugotovljeni strukturi 25 % mladičev v prvem življenjskem letu od celotne populacije rjavega medveda v Sloveniji to pomeni, da je teoretični prirastek populacije lahko celo 165 mladičev na leto.

3. Delo intervencijske skupine za rjavega medveda

Intervencijska skupina za primere za primere ogrožanja ljudi in premoženja od velikih zveri je bila prvotno ustanovljena na podlagi sklepov Vlade RS in odločbe Ministrstva za kmetijstvo, gozdarstvo in prehrano št. 017 - 62 / 00, z dne 5.4.2000. Skupina je delovala na podlagi pisnega operativnega dogovora s Policijo R Slovenije in na podlagi sklepa direktorja ZGS št. 16/00, z dne 30. 05. 2000. Skupina se je ob primerih konfliktov z medvedmi odzivala na intervencijsko številko 112 ali 113 – operativno komunikacijskega centra in Policije.

V letu 2006 je bil, skladno s pristojnostmi, izdan sklep Ministrstva za okolje in prostor št. 35605-95/2006, ki na novo opredeljuje delo intervencijske skupine. Na podlagi tega sklepa je direktor ZGS izdal še notranji sklep št. 56/06, o delovanju skupine. Skupina se v primerih konfliktov z medvedmi enako kot poprej odziva na intervencijsko številko 112 ali 113 – operativno komunikacijskega centra in Policije, pogosto pa tudi na podlagi neposrednih klicev občanov ali pristojnih državnih organov.

Intervencijska skupina pri svojem delu v okviru zakonskih in strokovnih pooblastil uporablja kot metode neposrednega reševanja težav z medvedmi odlov živih živali, plašenje s tehničnimi sredstvi in gumijastimi izstrelki ter usmrnitev živali s strelnim orožjem. Skupina prizadetim nudi tudi kemične repelente ter tehnično zaščito za odvrčanje medvedov ter opravlja številne razgovore z občani ter jih pomirja že s prihodi na kraj dogodka. Večino situacij je reševala s pogovori z občani in pristojnimi službami, v nekaj primerih (Sodražica, Velike Lašče, Ribnica, Brezovica pri Ljubljani in okolica gradu Snežnik) smo sodelovali z upravljavci lovišč pri odstreleu konfliktnih osebkov oz. so vodje odsekov za gozdne živali in lovstvo na območnih enotah ZGS podali predloge za izjemni odvzem z odstrelom, katerega izvedbo se v celoti prepusti krajevno pristojnemu upravljavcu lovišča. Skupina je imela v prvi polovici leta 2006 dve srečanja v ožji sestavi, kjer smo predvsem izmenjali praktične izkušnje pri reševanju situacij na terenu in usklajevali stališča o nedorečenosti dela in pristojnosti intervencijske skupine s predlogi za reševanje.

Iz arhiva dela intervencijske skupine za leto 2006 je moč povzeti, da se je skupina odzvala na 167 klicev (176 klicev v letu 2005) prebivalcev Slovenije, ki so prosili za posredovanje ob težavah z rjavim medvedom.

V letu 2006 je bilo v okviru delovanja intervencijske skupine zabeleženih pri koordinatorju intervencijske skupine 39 klicev (27 klicev v 2005). Koordinator je o vsebini klicev po strokovni presoji vsebine klica obveščal področne vodje intervencijske skupine, vodje odsekov za gozdne živali in lovstvo na krajevno pristojnih območnih enotah oz. druge subjekte. V primeru Sodražice in Brezovice je koordinator aktivno sodeloval tudi pri terenskem delu oz. obiskih prizadetih prebivalcev.

V letu 2006 je bilo v okviru delovanja intervencijske skupine zabeleženih pri vodji področne skupine za področje kočevske in dolenske regije – 41 klicev (76 klicev v letu 2005). Opravljene so bile številne intervencije skupine na terenu, izpostavljamo posredovanja in ogled situacij v Sodražici, V. Laščah, Novem potu, Mačkovcu ... Poleg naštetih je bilo v letu 2006 z člani intervencijske skupine iskanih precej povoženih (Žužemberk, Jasnica, Dol. vas – Grčarice,...) a nenajdenih medvedov na kraju dogodka.

V letu 2006 je bilo v okviru delovanja intervencijske skupine zabeleženih pri vodji področne skupine za področje notranjske in primorske regije 87 klicev (81 klicev v 2005). Opravljene so bile številne intervencije skupine na terenu, izpostavljamo posredovanja in ogled situacij na Nanosu, Blokah (Retje), Volčah, Baču, Podgori, Starem trgu pri Ložu (novo naselje Golan), Kočah pri Prestranku, Zabičah ...

Komentar

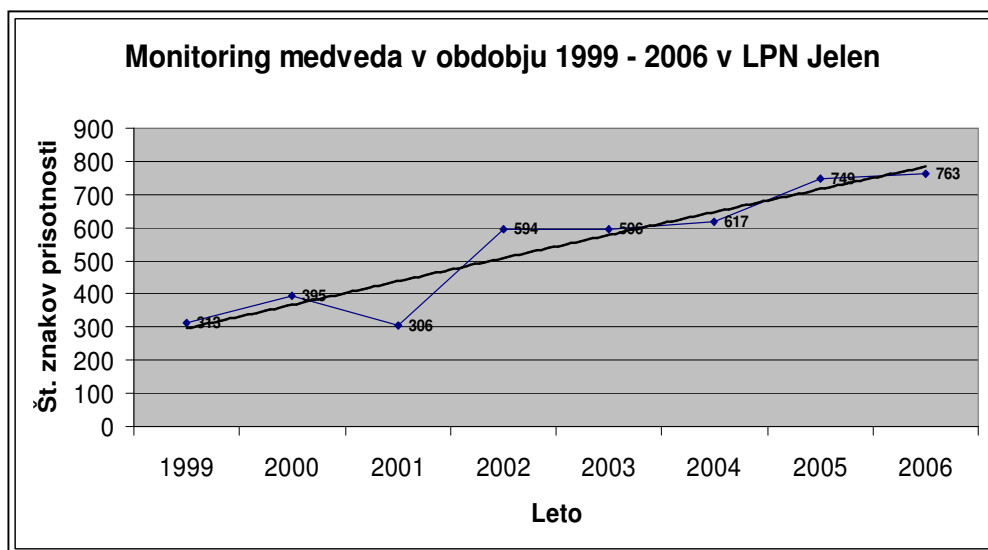
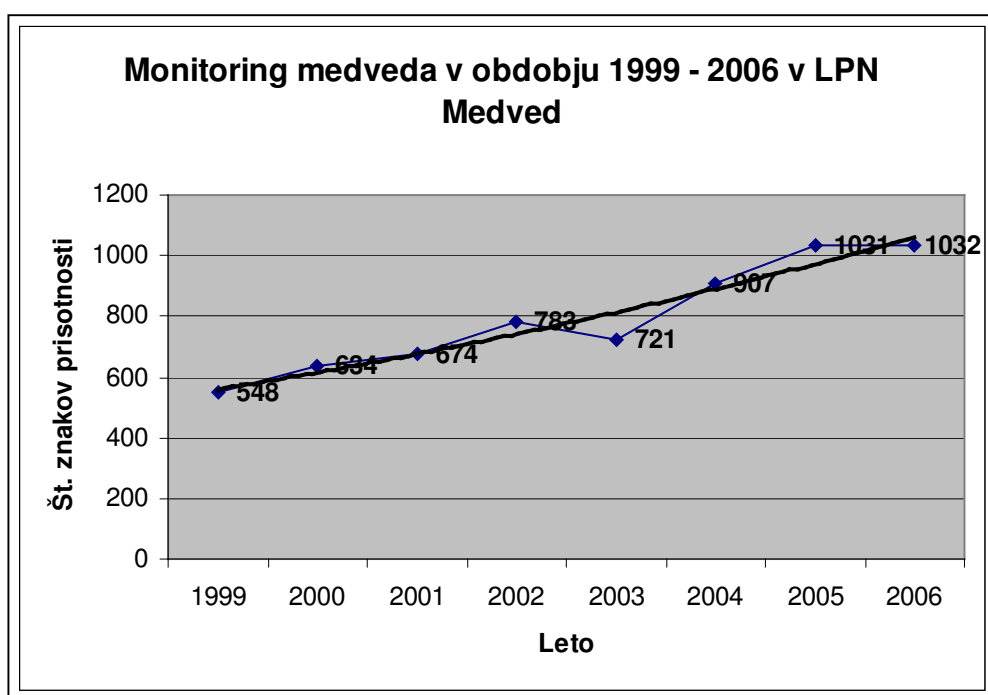
Beleženje klicev in dejanskih intervencij v okviru intervencijske skupine je pomembno predvsem zaradi spremljanja prisotnosti rjavega medveda v okolici naselij ali v samih naseljih. Prisotnost je posredni kazalec stanja populacije, vendar je pri tem potrebna previdnost, saj se je zaradi

povečevanja populacije v Sloveniji povečala tudi prisotnost in s tem povezane izgube primarnega strahu pred človekom.

4. Monitoring rjavega medveda v loviščih s posebnim namenom (LPN) Jelen in Medved

V LPN Medved in Jelen, ki ležita v osrednjem življenjskem območju rjavega medveda se že od leta 1986 oz. 1991 vodi podrobnejši, dnevni monitoring rjavega medveda, s poklicnim osebjem. Podatki o vseh znakih prisotnosti (plen med divjadjo, iztrebki, sledi, znaki na markacijskih drevesih, evidentirani brlogi, direktna videnja,...) se ob vnašajo v oštevilčene kvadrante 1000 x 1000 m.

LPN/Leto	1999	2000	2001	2002	2003	2004	2005	2006
Jelen	313	395	306	594	596	617	749	763
Medved	548	634	674	783	721	907	1031	1032



Komentar

Vrednotenje zajemanja podatkov je v vsem obdobju, ki je bilo navedeno za delo v LPN, enako, enak pa je tudi vpliv frekvence obiska poklicnega lovca v posameznih delih svojega revirja, saj se možnost tega vpliva na končni rezultat na dolgi rok statistično izravna.

Dinamika populacije od leta 1999 nam kaže v LPN Medved porast trenda prisotnosti medveda, podatki za 2006 so na primerljivi ravni z letom poprej. V LPN Jelen je trend prisotnosti znakov medveda ravno tako konstantno naraščajoč, podatki za 2006 so podobno kot pri LPN Medved na primerljivi ravni z letom poprej, odstopanje navzgor pa rahlo višje kot v LPN Medved. Za omenjeni območji na osnovi podatkov monitoringa lahko sklepamo na stabilno populacijo medveda, z dvigom številčnosti v zadnjih nekaj letih.

Na osnovi podatkov dnevne spremljave rjavega medveda v obeh LPN (dovolj reprezentančno območje na Notranjskem in Kočevskem s skupaj skoraj 70.000 ha) lahko sklepamo, da številčnost rjavega medveda v Sloveniji ni posebej upadla in je še vedno na podobno visoki ravni kot v zadnjih letih.

5. Predlog odstrela rjavega medveda za leto 2007 (pripravljeno po določilih prvega odstavka 8. člena Uredbe o zavarovanih prosto živečih živalskih vrstah)

- I. Na podlagi določil 1. odstavka 7. člena Uredbe ugotavljamo, da ne glede na prepovedi iz 5. člena Uredbe, obstajajo razlogi za dovolitev poseganja v populacijo rjavega medveda z odstrelom zaradi selektivnega in omejenega odvzema iz narave zaradi uravnavanja velikosti populacije z okoljem, pod strogo nadzorovanimi pogoji in v omejenem številu (šesta alineja prvega odstavka 7. člena in 7a člen), zaradi preprečitve resne škode, zlasti na posevkih, živini, gozdovih, ribiških območjih in vodi ter drugem premoženju (druga alineja prvega odstavka 7. člena) ter zaradi zagotavljanja zdravja in varnosti ljudi, vključno z zračno varnostjo, ali zaradi drugih nujnih razlogov prevladovanja javne koristi, ki je lahko tudi socialna ali gospodarska, in zaradi koristnih posledic bistvenega pomena za okolje (tretja alineja prvega odstavka 7. člena).

Iz podatkov, ki so navedeni v tem strokovnem mnenju v točkah 2, 3, 4 in 5 je razvidno, da populacija rjavega medveda s posegi v predhodnih letih ni bistveno upadla, je stabilna in v ugodnem stanju. Število škodnih primerov na rejnih živalih, čebelah, kmetijskih kulturah in drugem premoženju je razmeroma visoko, oz. kljub povečanem izločanju živali v zadnjih letih ni bistveno upadlo, pač pa ima od leta 1998 trend naraščanja. V zadnjih letih obstoji na leto 1-5 primerov napadov medveda na človeka, ko je prihajalo do resnejših telesnih poškodb ljudi ali pa vsaj finančnih zahtevkov do države zaradi ogrožanja zdravja, ki se ni nujno odrazilo v vidnih telesnih poškodbah.

- II. Ocenjujemo, da poseg v letu 2006 ni ogrozil ugodnega stanja populacije, pač pa je bil celoten odzvem znotraj intervala ocenjenega letnega prirastka vrste, navedenem v poglavju 3. V letu 2006 je bilo za razliko od predhodnih let izločeno bistveno več samic, ki so bile v starosti primerni za poleganje mladičev (predvsem v Kočevsko-belokranjskem LUO), zato bi to lahko v prihodnje pomenilo manjšo osnovo za prirastek, posledično pa nekoliko znižanje številčnosti populacije.

Iz analize predloženih podatkov predlagamo za koledarsko leto 2007 za celotno populacijo na območju Slovenije za celotno leto 2007 odstrel (redni in izredni odstrel) 106 živali in sicer:

- **106 medvedov** iz naslova uravnavanja populacije, kjer se pod strogo nadzorovanimi pogoji dovoljuje selektiven in omejen odzvem, ki ga določijo pristojni državni organi, v kolikor ni drugih možnih rešitev in je populacija v ugodnem stanju ter zaradi zdravja in varstva ljudi ali zaradi drugih nujnih razlogov prevladovanja javne koristi, ki je lahko tudi socialne ali gospodarske narave in zaradi koristnih posledic bistvenega pomena za okolje, da se prepreči resna škoda, zlasti na posevkih, živini, gozdovih, ribištvu in vodi ter drugih vrstah premoženja;
- **89 medvedov** od kvote 106 predlagamo za odstrel **v osrednjem življenjskem območju medveda, 17 pa v t.i. robnem območju.**

Skupna **ocena odvzema** za leto 2007 bo znašala **do 130 medvedov**. Predlagana višina odstrela predstavlja **v osrednjem območju med 10 in 15% števila osebkov** glede na vrednost ocene realne številčnosti medvedje populacije v Sloveniji (**500 - 700 osebkov**) in ne ogroža ugodnega stanja populacije, predstavlja pa selektiven in omejen odvzem živali iz narave pod strogo nadzorovanimi pogoji in v omejenem številu.

Smatramo, da višina odvzema v skladu z opravljenimi analizami o populacijskih parametrih, tudi v okviru Projekta LIFE NATURA III (stopnja reprodukcije, stopnji preživetja mladičev, spolna in starostna struktura preteklega odvzema itd.), predlagana višina letnega odvzema v skladu s stanjem populacije je s tem utemeljena.

Odstotek odvzema je v osrednjem delu (po lovsko upravljavskih območjih), ki jih sem uvrščamo) tolikšen, da zadovoljuje oba cilja *Strategije* - dolgoročno ohranitev vrste in zagotavljanje sobivanja medveda in človeka, v robnem, prehodnem in v območju izjemne prisotnosti pa v smislu preprečevanja širjenja populacije na območja, kjer medved v preteklosti ni bil prisoten, kjer njegova prisotnost izrazito vpliva na človekove dejavnosti v prostoru in kjer bi konfliktni dogodki posledično vplivali na negativen odnos ljudi do medveda.

III. Večina (do max. 2/3 odstrela) rednega odstrela naj se izvede v spomladanskem obdobju od 1. 1. do 30. 4. 2007, 1/3 pa v jesenskem obdobju, od 1. 10. do 31. 12. 2007.

Izredni odstrel se izvaja po potrebi – skladno z nastankom konfliktnih dogodkov celo leto. Izredni odstrel se štejejo v predlagani kvoti za odstrel, čeprav bodo dovoljenja izdana po drugem postopku (ZUP) in za vsak primer posebej. Dovoljenja bo izdajala ARSO.

Izgube (dokazljive) rjavega medveda se le beležijo, saj gre za naključne dogodke, brez možne časovne napovedi in so številčno neopredeljene. Vodijo se le v evidenci (osrednjem registru) odvzema medvedov. Izgube se ne štejejo v kvoto predlaganega odstrela za 2007.

IV. Od predlagane kvote za **odstrel (106 medvedov)** razdelimo:

* v osrednjem življenjskem območju – 89 medvedov:

- v delu **Kočevsko belokranjskega LUO** z lovišči Loka pri Črnomlju, Sinji vrh, Črnomelj, Banja Loka-Kostel, Kočevje, Mala gora, Struge na Dolenjskem, Draga, Osilnica, Velike Lašče, Lazina, Velike Poljane, Loški potok, Ribnica, Dolenja vas, Sodražica, Turjak, Predgrad, Dragatuš, Dobropolje, Suha krajina in Taborska jama ter lovišča s posebnim namenom Medved, Snežnik Kočevska Reka in Žitna gora:

Težnostna kategorija	Do 100 kg	Od 100 do 150 kg	Nad 150 kg	Skupaj
Število osebkov	34	7	3	44

- v delu **Notranjskega LUO** z lovišči Begunje, Cerknica, Cajnarje, Grahovo, Rakek, Žilce, Lož-Stari trg, Iga vas, Babno polje, Gornje jezero, Kozlek, Trnovo, Mokrc, Rakitna, Tabor Zagorje, Prestranek, Javornik-Postojna, Pivka, Borovnica, Nova vas, Ig, Rakovnik-Škofljica in Tomišelj ter lovišča s posebnim namenom Jelen in Ljubljanski vrh:

Težnostna kategorija	Do 100 kg	Od 100 do 150 kg	Nad 150 kg	Skupaj
Število osebkov	31	7	3	40

- v delu **Zahodno visoko kraškega LUO**, severozahodno od avtoceste Ljubljana – Razdrto, ki obsega lovišča Planina, Hrenovice, Bukovje, Črna jama, Idrija, Javornik, Krekovše, Col, Kozje stena, Nanos, Trebuša, Logatec – del lovišča severno od avtoceste Ljubljana-Razdrto, Hotedršica, Trnovski gozd in Vrhnika – del lovišča južno od železniške proge Ljubljana-Postojna:

Težnostna kategorija	Do 100 kg	Od 100 do 150 kg	Nad 150 kg	Skupaj
Število osebkov	2	1	1	4

- v delu **Novomeškega LUO** z loviščem Plešivica – Žužemberk – desni breg reke Krke:

Težnostna kategorija	Do 100 kg	Od 100 do 150 kg	Nad 150 kg	Skupaj
Število osebkov	1	0	0	1

* v robnem življenjskem območju – 17 medvedov:

- v delu **Kočevsko belokranjskega LUO**, ki obsega lovišča Suhor, Metlika, Gradac, Adlešiči, Vinica, Smuk-Semič, Krka in Grosuplje:

Težnostna kategorija	Do 100 kg	Od 100 do 150 kg	Nad 150 kg	Skupaj
Število osebkov	2	2	0	4

- v delu **Novomeškega LUO**, ki obsega lovišča Plešivica – Žužemberk – levi breg reke Krke, Toplice, Padež, Novo mesto, Dobrnič, Gorjanci, Brusnice, Orehovica, Šentjernejski, Trebnje, Veliki Gaber in Mirna peč
in

v delu **Posavskega LUO**, ki obsega lovišča Kostanjevica na Krki, Podbočje, Cerklje ob Krki, Čatež ob Savi in Mokrice:

Težnostna kategorija	Do 100 kg	Od 100 do 150 kg	Nad 150 kg	Skupaj
Število osebkov	3	2	0	5

- v delu **Zasavskega LUO**, ki obsega lovišča Višnja gora, Ivančna gorica in Šentvid pri Stični, in sicer južno od avtoceste Ljubljana – Korenitka:

Težnostna kategorija	Do 100 kg	Od 100 do 150 kg	Nad 150 kg	Skupaj
Število osebkov	1	0	0	1

- v delu **Primorskega LUO**, ki obsega lovišča Senožeče, Timav – Vreme, Slavnik – Materija, Žabnik – Obrov, Podgorje, Videž – Kozina, Gaberk – Divača, Vrhe – Vrabče, Raša – Štorje, Bukovca, Brkini, Prem in Gradišče – Košana
in

v delu **Notranjskega LUO**, ki obsega lovišče Zemon:

Težnostna kategorija	Do 100 kg	Od 100 do 150 kg	Nad 150 kg	Skupaj
Število osebkov	4	2	0	6

- v delu **Zahodno visoko kraškega LUO**, severozahodno od avtoceste Ljubljana – Razdrto, ki obsega lovišča Dole nad Idrijo, Jelenk, Čaven, Čepovan, Gorica, Grgar, Hubelj, Lijak, Most na Soči, Anhovo (levi breg Soče), Vipava, Vojkovo in Rovte
in

v delu **Triglavskega LUO**, ki obsega lovišča Otavnik, Planota in Porezen:

Težnostna kategorija	Do 100 kg	Od 100 do 150 kg	Nad 150 kg	Skupaj
Število osebkov	1	0	0	1

Redni odstrel, ki ni realiziran v posameznem življenjskem območju rjavega medveda, se ne prenaša v drugo življenjsko območje.

Izredni odstrel je v primeru konfliktnih dogodkov in izdaje dovoljenja mogoč v vseh življenjskih območjih medveda.

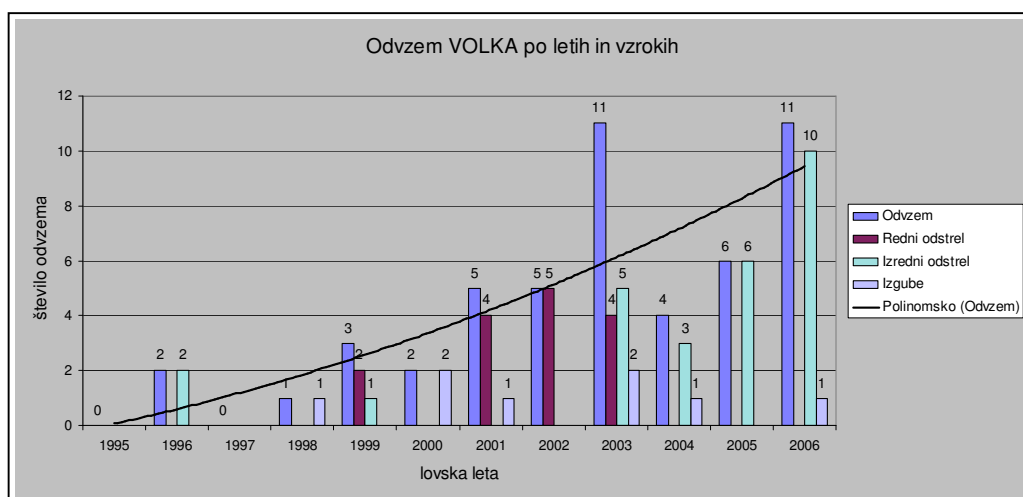
- V. Dovoljena sredstva oz. načini za odvzem iz narave so opredeljeni v 4. in 9. členu Pravilnika o odvzemu osebkov vrste rjavega medveda (*Ursus arctos*) iz narave (Ur.l. RS, št. 87/2005). Pri odstrelu medvedov se uporablja predpisano lovsko orožje z risano cevjo in naboji iz Priloge 1 Pravilnika o vrstah in moči lovskega orožja, načinu zasledovanja ranjene ali obstreljene živali ter višini škode na divjadi, ki je povzročena s protipravnim lovom (Ur.l. RS, št. 73/2005).
- VI. Izvedbo nadzora odvzema iz narave vrši Zavod za gozdove Slovenije, skladno z določili 11. člena Pravilnika o odvzemu osebkov vrste rjavega medveda (*Ursus arctos*) iz narave (Ur.l. RS, št. 87/2005).
Izvajanje nadzora odvzema vrši skladno z zakonodajo in pristojnostmi tudi pristojna lovska inšpekcija v okviru Inšpektorata RS za kmetijstvo, gozdarstvo in hrano in okoljska inšpekcija v okviru Inšpektorata RS za okolje in prostor.
- VII. Predlagamo, da se za vsak primer izločitve medveda s sumom na nalezljive bolezni (predvsem zoonoze) in izločitve medveda v nejasnih okoliščinah (izgube – najdeni poginuli medvedi, krivolov, sporne kršitve pri odstreljih, silobrani,...), pošlje celoten trup medveda ali dogovorjene vzorce na preiskavo Veterinarski fakulteti oz. prof. dr. Andreju Bidovcu.
Drug odvzem vzorcev tkiv in organov naj poteka skladno s 5 členom Pravilnika o odvzemu osebkov vrste rjavega medveda (*Ursus arctos*) iz narave (Ur.l. RS, št. 87/2005).
Znanstveno-raziskovalne organizacije naj o rezultatih preiskave poročajo tudi upravljavcu lovišča ali LPN, od koder je bil medved dostavljen v pregled.
Drugi pogoji, ki bi vplivali na ugodno stanje drugih rastlinskih in živalskih vrst niso potrebni.

VOLK (Canis lupus)

1. Stanje populacije in dosedanji trend odvzema volka

Pregled odvzetih volkov iz narave od l. 1995 do 2006 po vzrokih:

Št. odvzetih volkov - cela Slovenija					
Leto	"Redni" odstrel - odločba	Izredni odstrel	Ilegalni odstrel	Izgube	Skupaj ODVZEM
1995	-	-	-	-	-
1996	-	-	2	-	2
1997	-	-	-	-	-
1998	-	-	-	1	1
1999	2	1	-	-	3
2000	-	-	-	2	2
2001	4	-	-	1	5
2002	5	-	-	-	5
2003	4	5	-	2	11
2004	-	3	-	1	4
2005	-	6	-	-	6
2006	-	10	-	1	11
Skupaj 94 - 2006	15	25	2	8	50



Iz analize 12-letnega odvzema volkov iz narave izhajajo naslednje ugotovitve:

- Ocenjuje se, da je odvoz volkov iz narave v vseh zajetih analiziranih letih precej nižji od prirastka - odločbe za t.i. redni odstrel so bile izdajane neredno, v zadnjih trinajstih letih le štirikrat. Pri upravljanju v zadnjih treh letih (v letu 2006 kljub strinjanju ZVRN) je prevladalo mnenje o nepotrebnosti rednega odstrela volkov, izdajale so se le odločbe/dovoljenja za izredni odstrel. Že za leto 2006 je ZGS pripravil strokovno mnenje o odvzemu volka z rednim odstrelom, ki pa v celoti ni bilo upoštevano.
- Analize odvzema zadnjih let kažejo, da odvoz ni realna slika stanja v populaciji volkov v Sloveniji, prav tako realiziran odvoz ni vplival na potrebno zmanjšanje številčnosti tudi zaradi močno omejevanih pogojev lova. Že sama možnost odstrela le po izrednih odločbah (v letih 2004 - 2006) je razlog za relativno manjši odvoz primerjalno z opažanji številčnosti volkov na terenu in dovoljenji za odstrel. Izredna dovoljenja so bila izdana le v primerih večjih konfliktnih situacij. So vezana na manjša območja ter so časovno izjemno ozko omejena, kar dodatno otežuje oz. celo onemogoča realizacijo samega odstrela. Namen izrednih odstrelav je le preprečevanje nadaljevanja konfliktov na določenem mestu v določenem času in nikakor ne vplivajo na stanje v populacijah. Izredni odstreli (največkrat gre za en osebek) lahko vodijo tudi k temu, da se preostali volkovi še pospešeno usmerijo na druga območja, celo izven njihovih t.i. historičnih habitatov, saj je volkovom v določenem obdobju glavno vodilo hrana.

- V dosedanjem odvzemu prevladujejo mlajši volkovi, ki ne vplivajo bistveno na reprodukcijo vrste.
- V letu 2006 je na podlagi dovoljenj - odločb ARSO št. 35601-65/2006-2, št. 35601 -130/2006-2 in št. 35601-142/2006-8 o izrednem odvzemu z odstrelom iz populacije izločenih osem volkov v Kočevsko-belokranjskem LUO, en volk v Notranjskem LUO in eden v Novomeškem LUO – zadnji kot sanitarni odstrel, ki je bil poslan na analizo prof. dr. Bidovcu, o dogodku pa obveščena ARSO in lovska inšpekcija. Realizacija ali nerealizacija odstrela na podlagi izrednih odločb ne more biti merilo stanja populacije, saj je zaradi načina aktivnosti volkov odstrel po izrednih odločbah bolj rezultat naključja, kot pa načrtnega izvajanja lova. En volk je bil v zimskem obdobju v Notranjskem LUO evidentiran kot izguba v prometu.
- Struktura odstrela v zadnjem letu, podobno kot celoten odvzem v preteklosti, nakazuje da se s samim posegom nikakor ni vplivalo na ugodno stanje populacije. Detajlnejša analiza prikazuje, da v populaciji ostaja velik delež spolno zrelih osebkov, ki ob dejstvu, da se poleg velikih tropov opaža tudi čedalje več prostorsko ločenih manjših skupin, v katerih so prisotne tudi spolno zrele živali obeh spolov. Ob tem dejstvu in ob sedanjih ponudbi hrane, je pri volkovi moč vedno pričakovati visok prirastek.

2. Ocena trenutnega stanja na podlagi do sedaj zbranih podatkov o nastali škodi, ki jo je povzročil volk (skladno z metodologijo izplačila odškodnine)

Na podlagi do sedaj zbranih podatkov o nastali škodi po volku na rejni živini (skladno z metodologijo izplačila odškodnine) ter 13-letna analiza kaže sledeče stanje:

Leto	Število škodnih primerov	Škoda v SIT
1994	-	-
1995	12	540.000,00
1996	19	3.109.750,00
1997	10	1.228.230,00
1998	30	10.872.077,00
1999	24	7.911.839,00
2000	64	13.191.000,00
2001	81	17.917.630,00
2002	154	35.816.000,00
2003	56	8.505.651,00
2004	77	16.220.806,00
2005	57	6.008.196,00
2006	174	21.301.604,95

- Iz preglednice je razvidno, da so po številu primerov škode pri volku z rahlimi nihanji v zadnjih petih letih v značilnem porastu, z izjemnim porastom v letu 2002. V letu 2006 so škode v primerjavi z letom 2005 ponovno močno narasle in so bile po številu primerov najvišje doslej v 13 letih. Primerjava nominalnih vrednosti med leti je glede na spreminjanje režima izplačevanja in obračunavanja škod nekoliko nerealna, je pa realna slika stanja v naravi prav gotovo število napadov volkov, ki je največje prav v zadnjem letu. V nekaj primerih je šlo tudi za močne napade z izgubami nekaj deset kosov drobnice.
- Število škodnih primerov v letu 2006 je porazdeljena med območja Notranjske (83 primerov), Primorske (35 primerov), Kočevsko-belokranjske (48 primerov), Zahodno visoko kraške (5 primerov), Triglavske (2 primera) ter Novomeške (1 primer) regije. Večina škodnih primerov je nastalo na območju osrednje in južne Slovenije (Priloga 3), vendar pa je za oceno naraščanja populacije volkov pomemben podatek, da so se po več desetletjih pojavile škode visoko na severo zahodu države.

LUO	2005		2006	
	število primerov	skupaj SIT	število primerov	skupaj SIT
Kočevsko – belokranjsko	24	1.595.618,00	48	5.032.932,00
Notranjsko	17	2.019.050,00	83	11.044.558,70
Primorsko	14	2.084.807,00	35	3.772.217,50
Zahodno visokokraško	2	308.721,00	5	925.064,75
Triglavsko			2	289.920,00
Novomeško			1	236.912,00
Skupaj	57	6.008.196,00	174	21.301.604,95

Skupaj je bilo od volkov v letu 2006 v 174 škodnih primerih pokončanih 544 kosov drobnice, 2 govedi in 1 pes.

3. Monitoring volka

3.1 Ocena velikosti populacije na podlagi pridobljenih informacij o videnjih in evidentiranju legel volkov

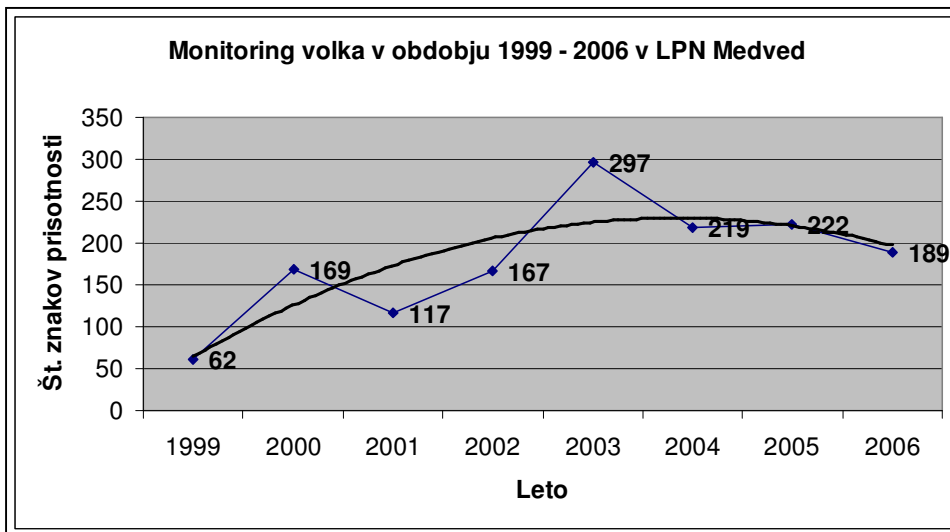
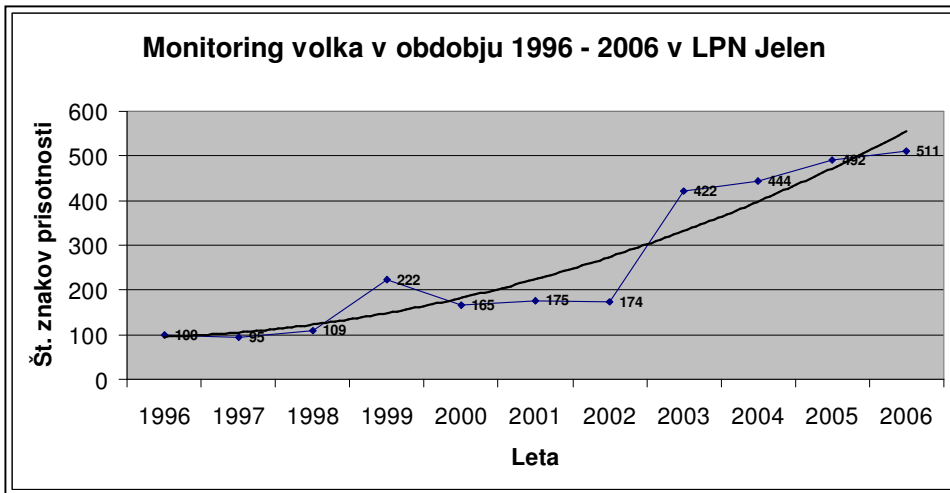
- Volkovi se v Sloveniji prostorsko pojavljajo predvsem v osrednjem in južnem delu države, v zadnjih dveh letih pa preko Trnovskega gozda vse pogosteje prehajajo (in se tam tudi zadržujejo) tudi v severno zahodni del države. Vzroke širjenja volkov iz južnega dela Slovenije gre iskati tudi v drugih strokovnih razlogih in ne le izključno od nasičenosti prostora oz. od višine številčnosti populacije, ki je v južnem delu Slovenije prav gotovo stabilna s trendom izrazitega naraščanja.
- Ocena številčnosti populacije, ki so jo podali vodje odsekov za gozdne živali in lovstvo v sodelovanju z lovskimi organizacijami navaja, da je številčnost volkov v Sloveniji v močnejšem naraščanju. Da je številčnost volkov visoka pričajo tudi vse pogostejša opažanja v bližini naselij ter vse pogostejša srečanja z ljudmi. V zimski periodi so se tekom izvajanja lova videli tudi že veliki, socialno formirani tropi volkov (LPN Jelen 11 kosov, LPN Snežnik Kočevska reka na različnih lokacijah tropi 7-8 volkov, LPN Ljubljanski vrh 5-6 volkov, LPN Medved 4-7 volkov).
- Poročila lovcev o najdenih, evidentiranih leglih:
 - na področju Notranjskega Snežnika - LPN Jelen sta bili v letu 2006 fizično najdeni 2 legli volkov – v enem 5 in v drugem 4 mladiči;
 - na področju Kočevsko-belokranjskega LUO pa so bila evidentirana štiri legla (v LPN Snežnik Kočevska Reka dve legli, v enem je bilo 6 in v drugem 3 mladiči; v LPN Medved 1 leglo v katerem so bili 3 mladiči ter v lovišču LD Poljane eno leglo s 3 mladiči)
- Videvanje tropov (ki nikakor niso več sestavljeni iz par osebkov), številna najdena legla, večanje škodnih konfliktov, povečan vpliv na rastlinojedo divjad ter starostna struktura izločitev preteklih let kaže na stabilno do naraščajočo številčnost oz. ugodno stanje populacije, ki šteje vsaj 70 – 100 osebkov.

3.2 Monitoring volka v loviščih s posebnim namenom (LPN) Jelen in Medved

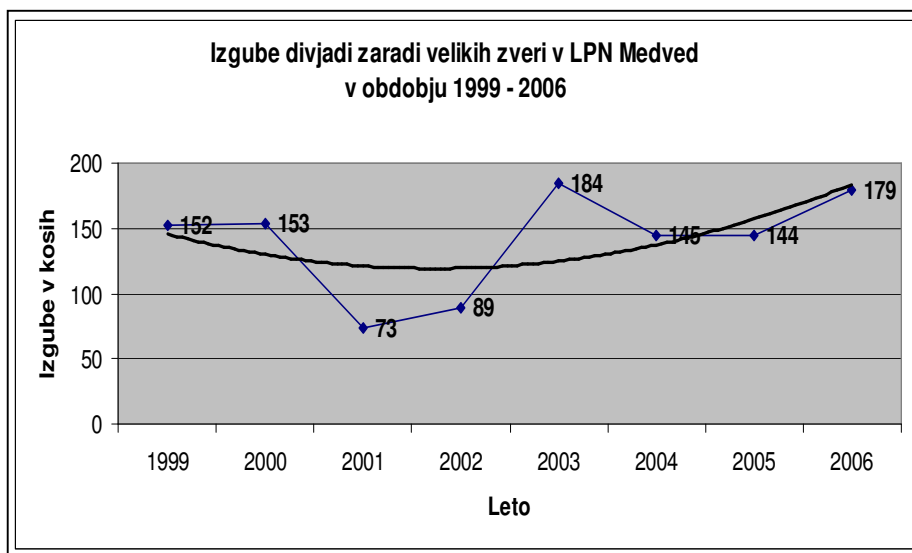
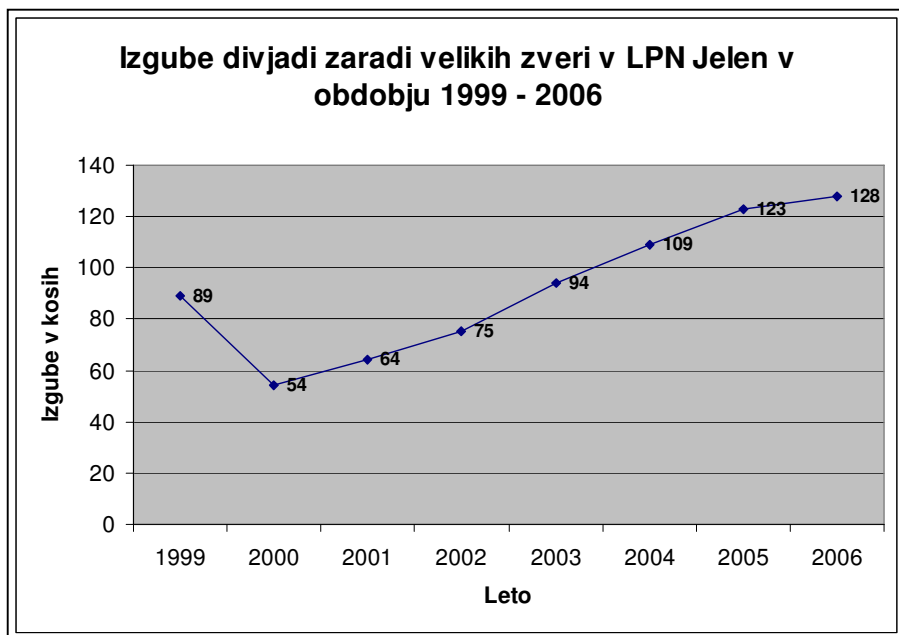
V LPN Medved in Jelen se že od leta 1986 oz. 1991 vodi podrobnejši, dnevni monitoring volka, s poklicnim osebjem. Podatki o vseh znakih prisotnosti (plen med divjadjo, iztrebki, sledi, oglašanje-tuljenja, evidentirana legla, direktna videnja,...) se vnašajo v oštevilčene kvadrante 1000 x 1000 m. Štirinajstletna dinamika populacije nam kaže v LPN Medved nihajoč trend prisotnosti volka, s porastom od leta 1999 dalje. V LPN Jelen je trend prisotnosti volka praktično konstantno naraščajoč, v zadnjih štirih letih opazno. Za omenjeni območji na osnovi podatkov monitoringa lahko sklepamo na stabilno populacijo volka, z večjim dvigom številčnosti v zadnjih nekaj letih. Na osnovi podatkov spremljave monitoringa ZGS sklepamo, da številčnost volkov v Sloveniji še vedno raste.

LPN/Leto	1992	1993	1994	1995	1996	1997	1998	1999	2000	2001	2002	2003	2004	2005	2006*
Jelen	17	28	53	56	100	95	109	222	165	175	174	422	444	492	511
Medved	185	327	148	290	189	93	70	62	169	117	167	297	219	222	189

* pri samem beleženju podatkov monitoringa je leto 2006 izredno neugodno, saj je število podatkov v zimskem času zelo pogojeno s pojavom snega, pa kljub temu število podatkov prisotnosti volkov bistveno ne odstopajo od prejšnjega leta.



O prisotnosti in vplivu volkov pričajo tudi podatki o odnosu plena in plenilca, ki ga vodita obe LPN in sicer:



V LPN Jelen in LPN Medved največji delež izgub med divjadjo zaradi vpliva velikih zveri (pretežno volk) predstavljata srna in navadni jelen. Naraščanje izgub sovpada z izrazitim naraščanjem številčnosti volkov ter v zadnji letih predstavlja že čez 20% načrtovanega odvzema pri teh vrstah.

4. **Predlog načrta odstrela volkov v letu 2007** (pripravljeno po določilih prvega odstavka 8. člena Uredbe o zavarovanih prosto živečih živalskih vrstah)
 - I. Na podlagi določil 1. odstavka 7. člena Uredbe ugotavljamo, da ne glede na prepovedi iz 5. člena Uredbe, obstajajo razlogi za dovolitev poseganja v populacijo volka z odstrelom zaradi selektivnega in omejenega odvzema iz narave zaradi uravnavanja velikosti populacije z okoljem, pod strogo nadzorovanimi pogoji in v omejenem številu (šesta alineja prvega odstavka 7. člena in 7a člen), zaradi preprečitve resne škode, zlasti na posevkih, živini, gozdovih, ribiških območjih in vodi ter drugem premoženju (druga alineja prvega odstavka 7. člena) ter zaradi zagotavljanja zdravja in varnosti ljudi, vključno z zračno varnostjo, ali zaradi drugih nujnih razlogov prevladovanja javne koristi, ki je lahko tudi socialna ali gospodarska, in zaradi koristnih posledic bistvenega pomena za okolje (tretja alineja prvega odstavka 7. člena).

Iz podatkov, ki so navedeni v tem strokovnem mnenju v točkah 1 in 3 je razvidno, da populacija volka s posegi v predhodnih letih ni upadla pač pa naraščala, je stabilna in v ugodnem stanju. Število škodnih primerov na rejnih živalih je visoko, od leta 1994 ima z (nekaj) letnimi nihaji trend naraščanja.

Alternativnih možnosti, ki bi omogočale, da odvzem iz narave nebi bil potreben, v primeru volčje populacije ni.

V ZGS smo prepričani, da je minimalno in načrtovano poseganje v populacije občutljivih (zavarovanih) vrst živali z odstrelom oblika aktivnega varstva, ki dolgoročno zmanjšuje ilegalne oblike odvzema ter omogoča tudi zadosten nadzor nad stanjem populacije volka v Sloveniji. K temu nas navajajo poročila s terena (t.i. mehke informacije), kjer še vedno sledimo podatkom o ilegalnih odstrelih tako v Sloveniji kot tudi v sosednji R Hrvaški. Ilegalni odstreli pa lahko mnogo bolj negativno vplivajo na stanje in številčnost populacije volka, kot pa količinsko, časovno in geografsko nadzorovani odvzemi z rednim odstrelom.

- II. Ocenjujemo, da poseg v letu 2006 ni ogrozil ugodnega stanja populacije, pač pa je bil celoten odvzem pod ocenjenim letnim prirastkom vrste, navedenem v poglavju 3.1.

Iz analize predloženih podatkov, predlagamo za koledarsko leto 2007 za celotno populacijo na območju Slovenije za celotno leto 2007 odstrel (redni in izredni odstrel) 15 živali in sicer:

- **15 volkov** iz naslova uravnavanja populacije, kjer se pod strogo nadzorovanimi pogoji dovoljuje selektiven in omejen odvzem, ki ga določijo pristojni državni organi, ker ni drugih možnih rešitev in je populacija v ugodnem stanju ter zaradi zdravja in varstva ljudi ali zaradi drugih nujnih razlogov prevladovanja javne koristi, ki je lahko tudi socialne ali gospodarske narave in zaradi koristnih posledic bistvenega pomena za okolje, da se prepreči resna škoda, zlasti na posevkih, živini, gozdovih, ribištvu in vodi ter drugih vrstah premoženja;

Skupna **ocena odvzema** za leto 2007 bo znašala **do 17 volkov**.

Predlagana višina odstrela predstavlja **med 10 in 20% števila osebkov** glede na dosedanje vrednosti ocene številčnosti volčje populacije v Sloveniji (**70 - 100 osebkov**) in ne ogroža ugodnega stanja populacije, predstavlja pa selektiven in omejen odvzem živali iz narave pod strogo nadzorovanimi pogoji in v omejenem številu.

- III. Za izvedbo rednega odstrela volkov predlagamo lovno dobo izven časa reprodukcije, torej le v jesensko-zimski periodi, oz. **v času od 1. 9. do 31. 12. 2007**.

Izredni odstrel se izvaja po potrebi – skladno z nastankom konfliktnih dogodkov celo leto. Izredni odstreli se štejejo v predlagani kvoti za odstrel, čeprav bodo dovoljenja izdana po drugem postopku (ZUP) in za vsak primer posebej. Dovoljenja bo izdajala ARSO.

Izgube (dokazljive) volka se le beležijo, saj gre za naključne dogodke, brez možne časovne napovedi in so številčno neopredeljene. Vodijo se le v evidenci (osrednjem registru) odvzema volkov. Izgube se ne štejejo v kvoto predlaganega odstrela za 2007.

- IV. Od predlagane kvote za **odstrel (15 volkov)** razdelimo:

- **12 volkov** - Kočevsko-belokranjsko in Notranjsko LUO (vse lovske družine, združene v LZS in lovišča s posebnim namenom v ZGS).

➤ **V Kočevsko belokranjskem LUO v:**

loviščih - Loka pri Črnomlju, Vinica, Sinji vrh, Črnomelj, Adlešiči, Banja Loka-Kostel, Kočevje, Mala gora, Struge na Dolenjskem, Draga, Osilnica, Velike Lašče, Gradac, Suhor, Lazina, Velike Poljane, Loški potok, Ribnica, Dolenja vas, Sodražica, Turjak, Predgrad, Dragatuš, Smuk-Semič, Metlika, Dobropolje, Grosuplje, Suha krajina, Krka in Taborska jama

ter

v loviščih s posebnim namenom - Medved, Snežnik Kočevska Reka in Žitna gora.

➤ **V Notranjskem LUO v:**

loviščih - Begunje, Cerknica, Cajnarje, Grahovo, Rakek, Žilce, Lož-Stari trg, Iga vas,

Babno polje, Gornje jezero, Kozlek, Zemon, Trnovo, Mokrc, Brezovica, Rakitna, Tabor Zagorje, Prestranek, Javornik-Postojna, Pivka, Borovnica, Nova vas, Ig, Rakovnik-Škofljica in Tomišelj,

ter

v loviščih s posebnim namenom - Jelen in Ljubljanski vrh.

- **2 volka** - Primorsko in Novomeško LUO (vse lovske družine, združene v LZS).

- **V Primorskem LUO v:**

loviščih – Prem, Bukovca, Brkini, Izola, Trstelj – Kostanjevica, Fajti hrib, Strunjan, Jezero – Komen, Dolce – Komen, Raša – Štorje, Tabor – Sežana, Žabnik – Obrov, Kras – Dutovlje, Vrhe – Vrabče, Videž – Kozina, Slavnik – Materija, Štanjel, Gaberk – Divača, Timav – Vreme, Senožeče, Kojnik – Podgorje, Rižana, Dekani, Istra – Gračišče, Marežige, Koper, Šmarje, Gradišče – Košana, Brje – Erzelj in Tabor – Dornberk.

- **V Novomeškem LUO v:**

loviščih - Mirna peč, Novo mesto, Otočec, Padež, Šentjernej, Plešivica, Toplice, Orehovica, Brusnice, Gorjanci, Mokronog, Mirna, Trebelno, Veliki Gaber, Dobrnič, Trebnje, Velika Loka, Tržišče, Škocjan, Šentrupert in Šentjanž.

- **1 volk** - Zahodno visoko kraško in Triglavsko LUO (vse lovske družine, združene v LZS in lovišča s posebnim namenom v ZGS ter TNP).

- **V Zahodno visoko kraškem LUO v:**

loviščih - Logatec, Hotedršica, Rovte, Vrhnika, Col, Hubelj, Idrija, Krekovše, Kozje stena, Jelenk, Javornik, Dole nad Idrijo, Gorica, Grgar, Sabotin, Planina, Črna jama, Bukovje, Most na Soči, Trebuša, Čepovan, Kanal, Anhovo, Dobrovo, Trnovski gozd, Vipava, Nanos, Lijak, Čaven, Vojkovo in Hrenovice.

- **V Triglavskem LUO v:**

loviščih – Ljubinj, Tolmin, Smast, Kobarid, Soča, Čezsoča, Log pod Mangrtom, Drežnica, Bovec, Planota, Podbrdo, Volče, Otavnik in Porezen,

ter

v loviščih s posebnim namenom - Prodi Razor v ZGS in Triglav v TNP.

- V. Pri odstrelu volkov se uporablja predpisano lovsko orožje z risano cevjo in naboji iz Priloge 1 Pravilnika o vrstah in moči lovskega orožja, načinu zasledovanja ranjene ali obstreljene živali ter višini škode na divjadi, ki je povzročena s protipravnim lovom (Ur.l. RS, št. 73/2005).

Volkulja, ki vodi mladiče poležene v istem letu, se ne lovi.

Kvota za odstrel naj se smatra za izkoriščeno in z lovom se naj zaključi (razen za izreden odvzem z odstrelom), ko število spolno zrelih samic preseže 50% celotno načrtovanega odvzema, to je sedem (7) samic.

- VI. Izvedbo nadzora odvzema iz narave vrši Zavod za gozdove Slovenije, za volka prilagojeno določilom 11. člena Pravilnika o odvzemu osebkov vrste rjavega medveda (*Ursus arctos*) iz narave (Ur.l. RS, št. 87/2005).

Izvajanje nadzora odvzema vrši skladno z zakonodajo in pristojnostmi tudi pristojna lovna inšpekcija v okviru Inšpektorata RS za kmetijstvo, gozdarstvo in hrano in okoljska inšpekcija v okviru Inšpektorata RS za okolje in prostor.

- VII. Predlagamo, da se za vsak primer izločitve volka pošlje celoten trup volka ali dogovorjene vzorce na preiskavo Veterinarski fakulteti oz. prof. dr. Andreju Bidovcu.

Drug odvzem vzorcev tkiv in organov naj poteka za volka prilagojeno s 5 členom Pravilnika o odvzemu osebkov vrste rjavega medveda (*Ursus arctos*) iz narave (Ur.l. RS, št. 87/2005).

Znanstveno-raziskovalne organizacije naj o rezultatih preiskave poročajo tudi upravljavcu lovišča ali LPN, od koder je bil volk dostavljen v pregled.

V primeru uplenitve/odstrela se naj lobanja, kožuh in spolna kost (pri samcih) vrnejo uplenitelju oz. pristojnemu upravljavcu lovišča oz. LPN, v primeru izgub pa postopa skladno z Uredbo o zavarovanih prosto živečih živalskih vrstah.

Drugi pogoji, ki bi vplivali na ugodno stanje drugih rastlinskih in živalskih vrst niso potrebni.

RIS (*Lynx lynx* L.)

1. Dosedanji trend odvzema risa

Pregled odvzetih risov iz narave v času od l. 1995 do 2006 po vzrokih:

Št. odvzetih risov - cela Slovenija				
Leto	"Redni" odstrel - odločba	Izredni in nelegalni odstrel	Izgube	Skupaj ODVZEM
1995	2	-	-	2
1996	1	1	-	2
1997	1	-	-	1
1998	-	-	3	3
1999	-	-	1	1
2000	-	-	-	-
2001	2	1	-	3
2002	3	-	-	3
2003	1	-	-	1
2004	-	-	-	-
2005	-	-	-	-
2006	-	-	-	-
Skupaj 1995-2006	10	2	4	16

Iz analize odvzema risov iz narave izhajajo naslednje ugotovitve:

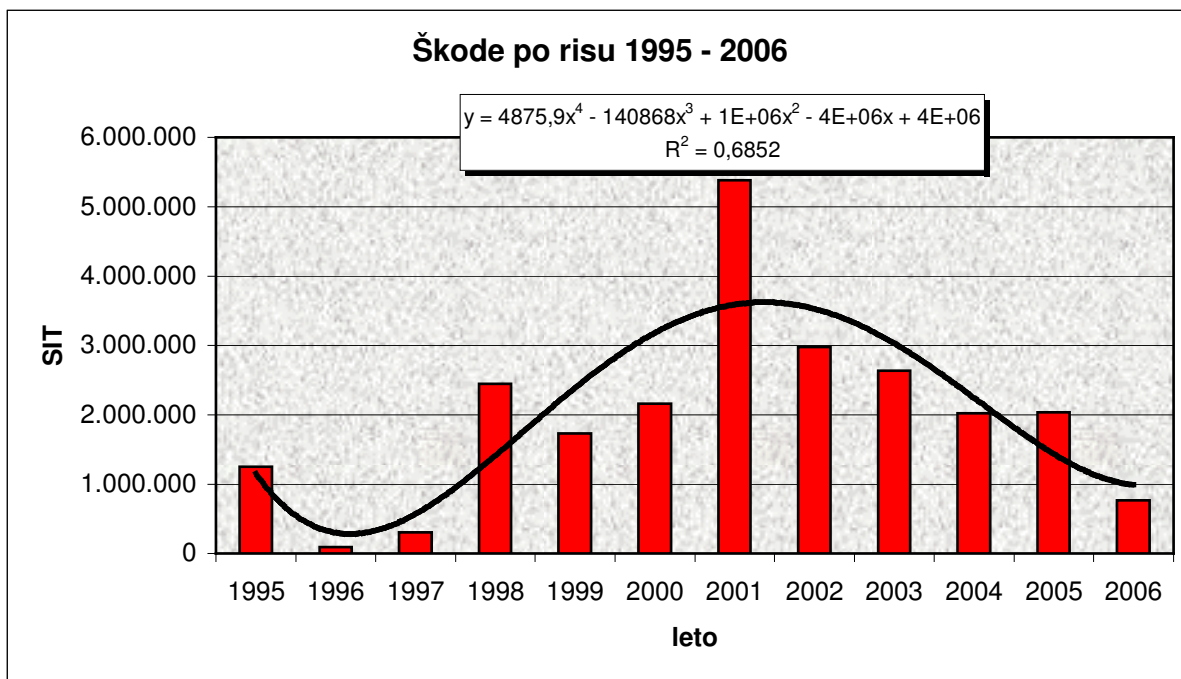
- Ocenjuje se, da je odvoz risov iz narave že nekaj let minimalen; odločbe za t.i. redni odstrel so bile izdane neredno, v zadnjih trinajstih letih le šestkrat.
- Odvoz risov je teritorialno razpršen, čeprav večji del realiziran v Kočevsko-belokranjskem in Notranjskem lovsko upravljavskem območju.
- Izgube predstavljajo znaten delež v celotnem odvzemu, bodisi da gre za poveze ali pogine (posamezne shirane živali).
- Odvoz v zadnjem letu 2006 ni bilo (kot tudi ne v 2004 in 2005), z odstrelom tudi ni bil dovoljen, kljub strokovnemu mnenju ZGS in predlogu za »redni« odstrel samo enega (1) risa.

2. Ocena trenutnega stanja na podlagi do sedaj zbranih podatkov o nastali škodi, ki jo je povzročil ris na rejnih živalih (skladno z metodologijo izplačila odškodnine)

Višina škode in število škodnih primerov od risa (skladno z metodologijo izplačila odškodnine) ter 13-letna analiza kaže sledeče stanje:

Leto	Število škodnih primerov	Škoda v SIT
1994	-	-
1995	25	1.254.954
1996	2	93.000
1997	8	308.850
1998*	21	2.449.400
1999	15	1.731.000
2000	14	2.159.000
2001	29	5.388.000
2002	19	2.975.000
2003	29	2.637.000
2004	31	2.024.500
2005	25	2.039.803
2006	15	754.384

*Op.: Škoda v SIT ni korektno primerljiva, ker je bila odškodnina za eno domačo žival v letih 1994 do 1997 2 do 3-krat nižja kot od tu naprej;



Iz preglednice in grafikona je razvidno, da po številu primerov škode pri risu nihajo iz leta v leto. Od leta 2001 dalje pa so škode po risu v upadanju. Trend škod je nihajoč, trenutno v fazi izravnave. Število škodnih primerov v letu 2006 je največje na področju triglavske ter kočevsko belokranjske regije, škoda pa se pojavlja tudi na področju soške in gorenjske regije.

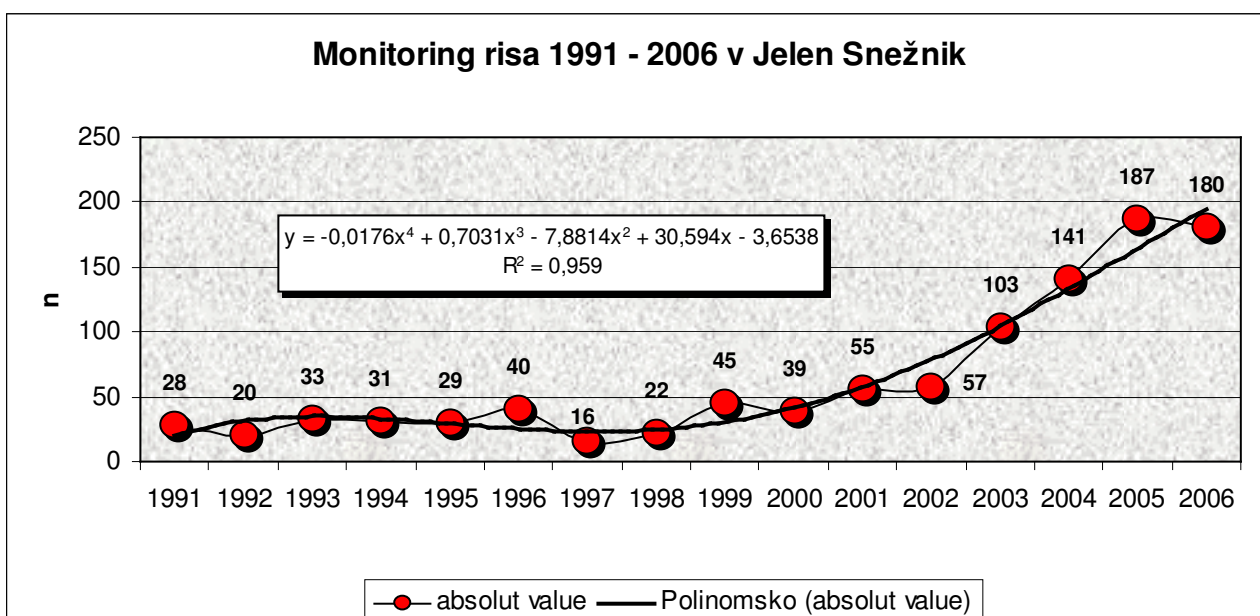
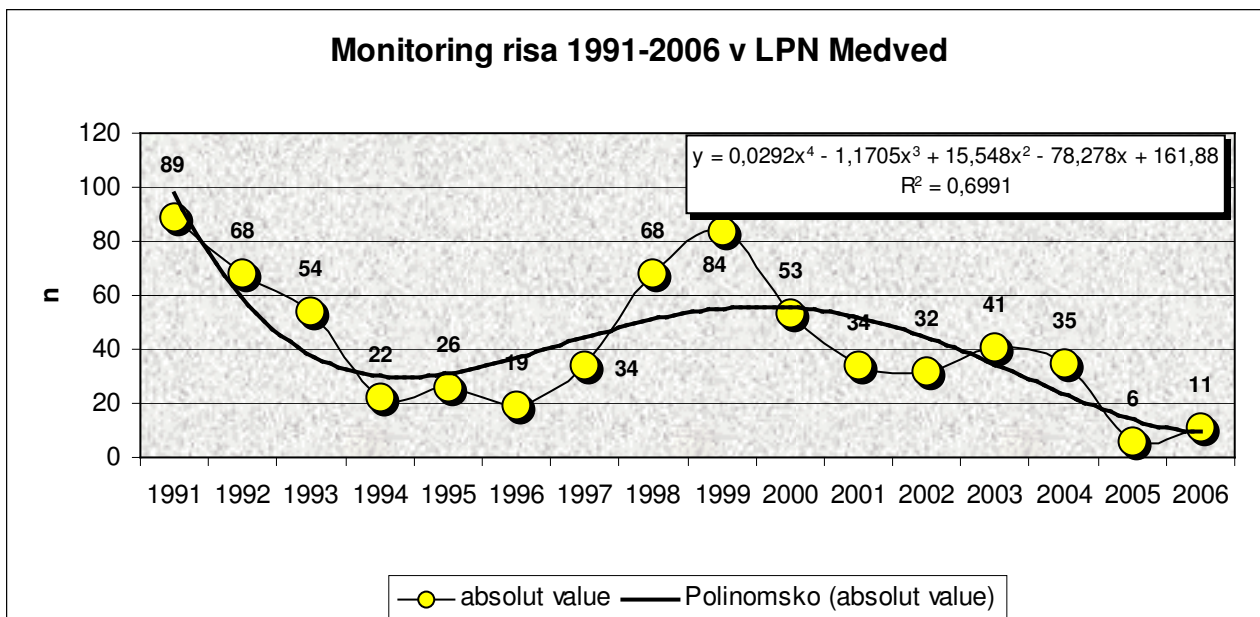
3. Monitoring risa

3.1 Monitoring v LPN Medved in LPN Jelen

V LPN Medved in Jelen se vodi podrobnejši, dnevni monitoring risa, s poklicnim osebjem. Podatki o vseh znakih prisotnosti (plen med divjadjo, iztrebki, sledi, oglašanje, direktna videnja,...) se vnašajo v oštevilčene kvadrante 1000 x 1000 m. Petnajstletna dinamika populacije nam kaže v LPN Medved močno nihajoč trend prisotnosti risa. V zadnjih treh letih pa je ta trend v upadanju. Nasprotno je v LPN Jelen trend prisotnosti risa zelo umirjen in v zadnjih treh letih kaže na porast prisotnosti. Za omenjeni območji na osnovi podatkov monitoringa lahko sklepamo na stabilno populacijo risa v lovišču Jelen in nazadujočo v lovišču Medved.

LPN/Leto	1991	1992	1993	1994	1995	1996	1997	1998
Jelen	28	20	33	31	29	40	16	22
Medved	89	68	54	22	26	19	34	68

1999	2000	2001	2002	2003	2004	2005	2006
45	39	55	57	103	141	187	180
84	53	34	32	41	35	6	11

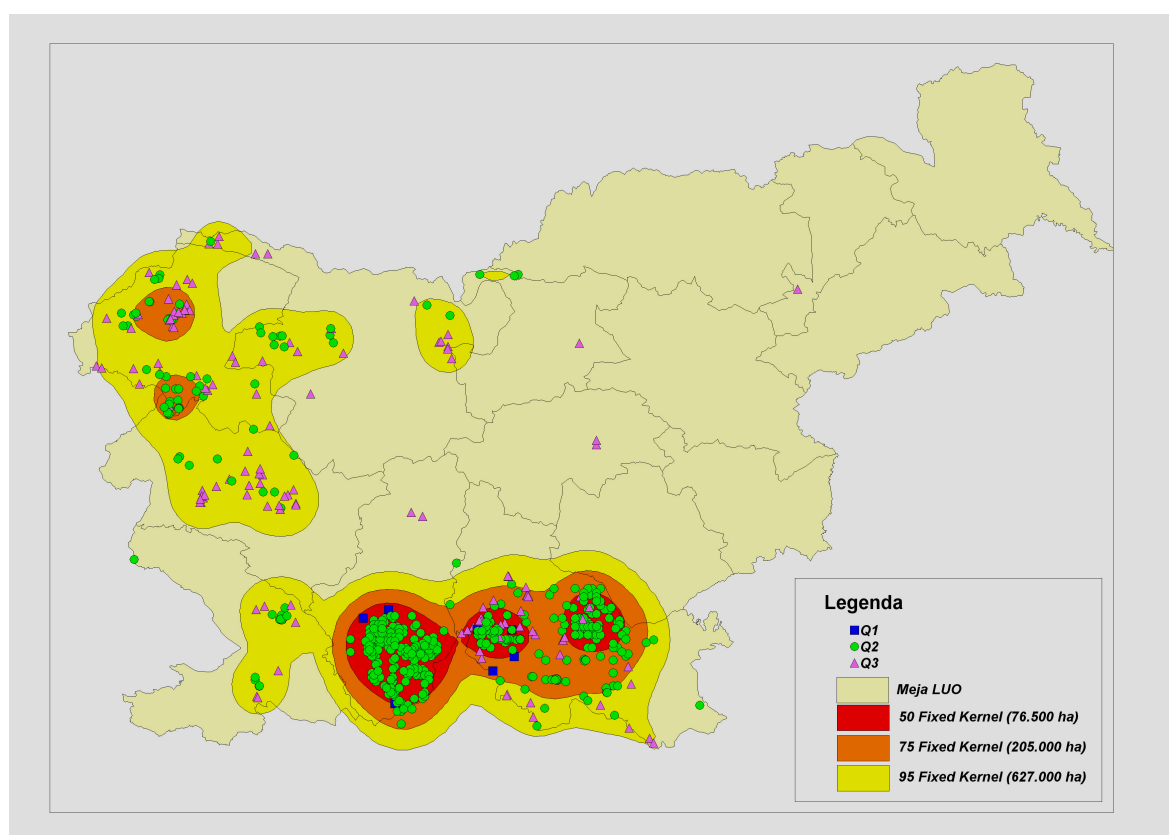


3.2 Skupni monitoring risa v Slovenije

Skupni monitoring risa v Sloveniji se vodi na osnovi vseh zbranih podatkov o prisotnosti risa. Monitoring se vodi v skladu s SCALP (*Status and Conservation of Alpine Lynx Population*) navodili, ki so enotni za vse države Alpskega loka. Vsak podatek se oceni s tremi stopnjami zanesljivosti. Q1 so najzanesljivejši podatki o prisotnosti risa, kar predstavljajo praviloma odstrel risa, najdeni kadavri risa ob izgubah ali fotodokumentacija slikanih risov. Q2 so podatki o prisotnosti risa, ki so preverjeni s strani strokovnjakov za prepoznavanje znakov prisotnosti. V Sloveniji sem uvrščamo podatke o škodi od risa in podatke monitoringa v LPN Medved in LPN Jelen. Q3 so podatki manjše zanesljivosti, ki niso preverjeni. Vsi podatki so opremljeni tudi s koordinatami in prikazani na nivoju Slovenije. Nadalje so podatki ločeni na južno in zahodno subpopulacijo.

Leto	Zanesljivost podatka SCALP									Skupaj		
	Q1			Q2			Q3			Skupaj sub-populacija		
	S	W	Sk.	S	W	Sk.	S	W	Sk.	S	W	Skupaj
2000	0	0	0	99	11	110	28	27	55	127	38	165
2001	3	0	3	101	29	130	4	22	26	108	51	159
2002	3	0	3	97	12	109	2	11	13	102	23	125
2003	1		1	173	21	194	8	14	22	182	35	217
2004	0	0	0	204	20	224	6	12	18	210	32	242
2005	0	0	0	193	19	212	7	10	17	200	29	229

Podatki Q1 so analizirani že v poglavju o odvzemu. Iz preglednice ostalih podatkov razberemo, da se povečuje število zanesljivih podatkov Q2 o prisotnosti risa, zmanjšuje pa se število nezanesljivih podatkov. To govori tako o povečevanju zanesljivosti monitoringa, kakor tudi o številčni stabilnosti populacije risa.



Populacijska "home range" analiza prisotnosti risa v letih 2000 - 2004 v Sloveniji kaže, da imamo dejansko opraviti z dvema subpopulacijama. Kočevsko – notranjska subpopulacija se navezuje na sosednjo Hrvaško – območje Gorskega kotara. Prisotnost risa ob zahodni meji Slovenije pa je dejanska subpopulacija, ki je pomembna za prehode risa proti severu, oziroma proti ostalim subpopulacijam v Italiji in Avstriji. Prav zaradi tega je ta subpopulacija zelo pomembna za celoten Alpski lok, oziroma Srednjo Evropo.

Ocena številčnosti populacije, na osnovi kompleksne analize stanja 2000 – 2004 in primerjava z prejšnjim petletnim obdobjem 1995 – 1999, ter analiza za leti 2005 in 2006, nam nakazuje, da živi v Sloveniji od 40 do 50 risov, od tega 10 – 15 v zahodni subpopulaciji in 30 – 35 v južni subpopulaciji. Aktivna jedra prisotnosti risa se iz klasičnih območij kočevske in notranjske pomikajo bolj proti zahodu in severu Slovenije. Populacija risa je sicer maloštevilna, vendar iz vseh analiziranih kazalcev zaključujemo, da je zadnjih deset let stabilna. O težavnosti lova na risa in tudi

o nizki številnosti priča tudi slaba realizacija zadnjih odločb. Problem trenda številčnosti risa v Sloveniji so tudi nedokazani ilegalni odstrel.

4. Predlog načrta odstrela risa za leto 2007 (pripravljeno po določitih prvega odstavka 8. člena Uredbe o zavarovanih prosto živečih živalskih vrstah)

I. Na podlagi določil 1. odstavka 7. člena Uredbe ugotavljamo, da ne glede na prepovedi iz 5. člena Uredbe, obstajajo razlogi za dovolitev poseganja v populacijo risa z odstrelom zaradi selektivnega in omejenega odvzema iz narave zaradi uravnavanja velikosti populacije z okoljem, pod strogo nadzorovanimi pogoji in v omejenem številu (šesta alineja prvega odstavka 7. člena in 7a člen), zaradi preprečitve resne škode, zlasti na posevkih, živini, gozdovih, ribiških območjih in vodi ter drugem premoženju (druga alineja prvega odstavka 7. člena) ter zaradi zagotavljanja zdravja in varnosti ljudi, vključno z zračno varnostjo, ali zaradi drugih nujnih razlogov prevladovanja javne koristi, ki je lahko tudi socialna ali gospodarska, in zaradi koristnih posledic bistvenega pomena za okolje (tretja alineja prvega odstavka 7. člena).

Iz podatkov, ki so navedeni v tem strokovnem mnenju v točkah 1 in 3 je razvidno, da je populacija risa maloštevilna a stabilna. Število škodnih primerov, prikazanih v točki 2 na rejnih živalih je nizko, od leta 1994 ima nihajoč trend.

II. Ocenjujemo, da posega v letu 2006 ni bilo, skupaj s tistimi v predhodnih letih pa niso ogrozili ugodnega stanja populacije.

Iz analize predloženih podatkov, predlagamo za koledarsko leto 2007 za celotno populacijo na območju Slovenije za celotno leto 2007 odstrel (redni in izredni odstrel) 1 živali in sicer:

- **1 risa** iz naslova uravnavanja populacije, kjer se pod strogo nadzorovanimi pogoji dovoljuje selektiven in omejen odzem, ki ga določijo pristojni državni organi, ker ni drugih možnih rešitev in je populacija v ugodnem stanju ter zaradi zdravja in varstva ljudi ali zaradi drugih nujnih razlogov prevladovanja javne koristi, ki je lahko tudi socialne ali gospodarske narave in zaradi koristnih posledic bistvenega pomena za okolje ter da se prepreči resna škoda, zlasti na posevkih, živini, gozdovih, ribištvu in vodi ter drugih vrstah premoženja;

Skupna **ocena odvzema** za leto 2007 bo znašala **do 3 rise**.

Predlagana višina odstrela predstavlja **do 3 % števila osebkov** glede na vrednost ocene realne številčnosti risje populacije v Sloveniji (**35 - 50 osebkov**) in ne ogroža ugodnega stanja populacije, predstavlja pa selektiven in omejen odzem živali iz narave pod strogo nadzorovanimi pogoji in v omejenem številu. Razlog za takšno strokovno mnenje nima vzroka v povzročeni škodi, temveč v aktivnem varstvu vrste, saj številne mehke terenske informacije govorijo o domnevnih ilegalnih odstrelih. Načrtovan odstrel 1 risa bo tako povečal zanimanje za vrsto samo, za njen monitoring in za sodelovanje pri raziskavah, obenem pa predlagano število ni vitalnega pomena za sam razvoj populacije, niti v negativnem niti v pozitivnem smislu.

III. Za izvedbo rednega odstrela risa predlagamo lovno dobo razdeljeno na dve obdobji lova **v času od 1. 1. do 28. 2. ter od 1. 10. do 31. 12. 2007**.

Izredni odstrel se izvaja po potrebi – skladno z nastankom konfliktnih dogodkov celo leto. Izredni odstrel se štejejo v predlagani kvoti za odstrel, čeprav bodo dovoljenja izdana po drugem postopku (ZUP) in za vsak primer posebej. Dovoljenja bo izdajala ARSO.

Izgube (dokazljive) risa se le beležijo, saj gre za naključne dogodke, brez možne časovne napovedi in so številčno neopredeljene. Vodijo se le v evidenci (osrednjem registru) odvzema risov. Izgube se ne štejejo v kvoto predlaganega odstrela za 2007.

IV. Od predlagane kvote za **odstrel (1 risa)** ni potrebno natančneje razdeliti po LUO (vključuje pa le Primorsko, Notranjsko, Kočevsko belokranjsko, Novomeško, Posavsko in Zasavsko LUO z vsemi lovišči združenimi v Lovski zvezi Slovenije ter lovišča s posebnim namenom v

Zavodu za gozdove Slovenije).

Predlagamo, skladno s sklepi II. mednarodne konference skupine SCALP (Status and Conservation of Alpine Lynx Population) iz Amdena v Švici (maj 2003), ki deluje pod okriljem Sveta Evrope oz. v povezavi z Bernsko konvencijo, da dovoljenje ni izdano za t.i. alpsko in predalpsko območje Slovenije (zahodna subpopulacija) oz. lovišča severno od avtoceste Maribor - Ljubljana – Razdrto – Nova Gorica.

V morebitnem dovoljenju za odstrel je potrebno opredeliti lovišča, kjer se odstrel ne dovoli tudi zaradi vzporednega projekta proučevanja risa in divje mačke, ki ga vodi prof. dr. Ivan Kos iz BF – Oddelka za biologijo.

- V. Pri odstrelu risa se uporablja predpisano lovsko orožje z risano cevjo in naboji iz Priloge 1 Pravilnika o vrstah in moči lovskega orožja, načinu zasledovanja ranjene ali obstreljene živali ter višini škode na divjadi, ki je povzročena s protipravnim lovom (Ur.l. RS, št. 73/2005).

Risinja, ki vodi mladiče poležene v istem letu, se ne lovi.

- VI. Izvedbo nadzora odvzema iz narave vrši Zavod za gozdove Slovenije, prilagojeno določilom 11. člena Pravilnika o odvzemu osebkov vrste rjavega medveda (*Ursus arctos*) iz narave (Ur.l. RS, št. 87/2005).

Izvajanje nadzora odvzema vrši skladno z zakonodajo in pristojnostmi tudi pristojna lovška inšpekcija v okviru Inšpektorata RS za kmetijstvo, gozdarstvo in hrano in okoljska inšpekcija v okviru Inšpektorata RS za okolje in prostor.

- VII. Predlagamo, da se za vsak primer izločitve risa pošlje celoten trup volka ali dogovorjene vzorce na preiskavo Veterinarski fakulteti oz. prof. dr. Andreju Bidovcu.

Drug odvzem vzorcev tkiv in organov naj poteka za risa prilagojeno s 5 členom Pravilnika o odvzemu osebkov vrste rjavega medveda (*Ursus arctos*) iz narave (Ur.l. RS, št. 87/2005).

Znanstveno-raziskovalne organizacije naj o rezultatih preiskave poročajo tudi upravljavcu lovišča ali LPN, od koder je bil ris dostavljen v pregled.

V primeru uplenitve/odstrela se naj lobanja, kožuh in spolna kost (pri samcih) vrnejo uplenitelju oz. pristojnemu upravljavcu lovišča oz. LPN, v primeru izgub pa postopa skladno z Uredbo o zavarovanih prosto živečih živalskih vrstah.

Drugi pogoji, ki bi vplivali na ugodno stanje drugih rastlinskih in živalskih vrst niso potrebni.