



**ANALIZA STALNO PONAVLJAJOČIH ŠKODNIH DOGODKOV, V  
KATERIH SO ŠKODO POVZROČILE ŽIVALI ZAVAROVANIH PROSTO  
ŽIVEČIH VRST**

mag. Petra Ulamec univ. dipl. inž.agr.  
Ljubljana, 10.09.2007

## KAZALO VSEBINE

<b>1. UVOD .....</b>	<b>5</b>
<b>2. PRIMERJALNA ANALIZA .....</b>	<b>6</b>
2.1 Število škodnih dogodkov in višina odobrenih finančnih sredstev.....	6
2.2 Povzročitelji škode.....	9
2.2.1 Rjavi medved ( <i>Ursus arctos</i> ).....	9
2.2.2 Volk ( <i>Canis lupus</i> ).....	10
2.2.3 Ris ( <i>Lynx lynx</i> ) .....	12
2.2.4 Krokav ( <i>Corvus corax</i> ).....	14
2.3 Premoženje, na katerem je nastala škoda .....	15
2.4 Varovanje premoženja.....	17
<b>3. PREGLED POSAMEZNIH KMETIJSKIH GOSPODARSTEV .....</b>	<b>18</b>
3.1 Kmetijsko gospodarstvo .....	18
3.2 Kmetijsko gospodarstvo .....	21
3.3 Kmetijsko gospodarstvo.....	23
3.4 Kmetijsko gospodarstvo.....	26
3.5 Kmetijsko gospodarstvo.....	28
3.6 Kmetijsko gospodarstvo.....	30
<b>4. ZAKLJUČKI.....</b>	<b>32</b>

## KAZALO PREGLEDNIC

Preglednica 1: Število škodnih dogodkov, ki so jih povzročile živali zavarovanih vrst .....	6
Preglednica 2: Delež škodnih dogodkov, ki so jih povzročile živali zavarovanih vrst .....	7
Preglednica 3: Odobrena finančna sredstva .....	8
Preglednica 4: Deleži odobrenih finančnih sredstev .....	8
Preglednica 5: Število škodnih dogodkov - rjavi medved ( <i>Ursus arctos</i> ) .....	9
Preglednica 6: Odškodnine - rjavi medved ( <i>Ursus arctos</i> ) .....	9
Preglednica 7: Število škodnih dogodkov - volk ( <i>Canis lupus</i> ) .....	10
Preglednica 8: Odškodnine - volk ( <i>Canis lupus</i> ) .....	11
Preglednica 9: Število škodnih dogodkov - ris ( <i>Lynx lynx</i> ) .....	12
Preglednica 10: Odškodnine - ris ( <i>Lynx lynx</i> ) .....	13
Preglednica 11: Število škodnih dogodkov - krokar ( <i>Corvus corax</i> ) .....	14
Preglednica 12: Odškodnine - krokar ( <i>Corvus corax</i> ) .....	14
Preglednica 13: Drobnica - rjavi medved ( <i>Ursus arctos</i> ) .....	16
Preglednica 14: Drobnica - volk ( <i>Canis lupus</i> ) .....	16
Preglednica 15: Drobnica - ris ( <i>Lynx lynx</i> ) .....	16
Preglednica 16: Drobnica - krokar ( <i>Corvus corax</i> ) .....	17
Preglednica 17: Odškodnine in škodni dogodki - 1. kmetijsko gospodarstvo .....	19
Preglednica 18: Odškodnine, škodni dogodki, zavarovane vrste - 1. kmetijsko gospodarstvo .....	19
Preglednica 19: Rjavi medved in drobnica - 1. kmetijsko gospodarstvo .....	19
Preglednica 20: Volk in drobnica - 1. kmetijsko gospodarstvo .....	19
Preglednica 21: Ris in drobnica - 1. kmetijsko gospodarstvo .....	19
Preglednica 22: Krokar in drobnica - 1. kmetijsko gospodarstvo .....	20
Preglednica 23: Odškodnine in škodni dogodki - 2. kmetijsko gospodarstvo .....	21
Preglednica 24: Odškodnine, škodni dogodki, zavarovane vrste - 2. kmetijsko gospodarstvo .....	22
Preglednica 25: Rjavi medved in drobnica - 2. kmetijsko gospodarstvo .....	22
Preglednica 26: Volk in drobnica - 2. kmetijsko gospodarstvo .....	22
Preglednica 27: Ris in drobnica - 2. kmetijsko gospodarstvo .....	22
Preglednica 28: Krokar in drobnica - 2. kmetijsko gospodarstvo .....	22
Preglednica 29: Odškodnine in škodni dogodki - 3. kmetijsko gospodarstvo .....	24
Preglednica 30: Odškodnine, škodni dogodki, zavarovane vrste - 3. kmetijsko gospodarstvo .....	24
Preglednica 31: Rjavi medved in drobnica - 3. kmetijsko gospodarstvo .....	24
Preglednica 32: Volk in drobnica - 3. kmetijsko gospodarstvo .....	24
Preglednica 33: Ris in drobnica - 3. kmetijsko gospodarstvo .....	24
Preglednica 34: Krokar in drobnica - 3. kmetijsko gospodarstvo .....	25
Preglednica 35: Odškodnine in škodni dogodki - 4. kmetijsko gospodarstvo .....	26
Preglednica 36: Odškodnine, škodni dogodki, zavarovane vrste - 4. kmetijsko gospodarstvo .....	27
Preglednica 37: Rjavi medved in drobnica - 4. kmetijsko gospodarstvo .....	27
Preglednica 38: Volk in drobnica - 4. kmetijsko gospodarstvo .....	27
Preglednica 39: Krokar in drobnica - 4. kmetijsko gospodarstvo .....	27
Preglednica 40: Odškodnine in škodni dogodki - 5. kmetijsko gospodarstvo .....	29
Preglednica 41: Volk in drobnica - 5. kmetijsko gospodarstvo .....	29
Preglednica 42: Odškodnine in škodni dogodki - 6. kmetijsko gospodarstvo .....	30
Preglednica 43: Odškodnine, škodni dogodki, zavarovane vrste - 6. kmetijsko gospodarstvo .....	31
Preglednica 44: Rjavi medved in drobnica - 6. kmetijsko gospodarstvo .....	31
Preglednica 45: Volk in drobnica - 6. kmetijsko gospodarstvo .....	31

## KAZALO SLIK

Slika 1: Število škodnih dogodkov, ki so jih povzročile živali zavarovanih vrst.....	7
Slika 2: Odobrena finančna sredstva za poplačilo škode, ki so jo povzročile živali zavarovanih vrst.....	8
Slika 3: Škodni dogodki v letu 2006 - rjavi medved ( <i>Ursus arctos</i> ) .....	10
Slika 4: Škodni dogodki v letu 2006 - volk ( <i>Canis lupus</i> ).....	12
Slika 5: Škodni dogodki v letu 2006 - ris ( <i>Lynx lynx</i> ) .....	13
Slika 6: Škodni dogodki - krokar ( <i>Corvus corax</i> ) .....	15

## 1. UVOD

Ministrstvo za okolje in prostor, Agencija Republike Slovenije za okolje (v nadaljevanju: ARSO) je od 01.01.2005 pristojna za odločanje o zahtevkih za izplačilo odškodnine zaradi škode, ki so jo povzročile živali zavarovanih vrst. Varstveni režimi za živali ogroženih prosto živečih vrst so določeni z Uredbo o zavarovanih prosto živečih živalskih vrstah (Uradni list RS, št. 46/04, 109/04 in 84/05).

Za izvajanje 93. člena Zakona o ohranjanju narave (Uradni list RS, št. 96/04-ZON-UPB2 in 61/06-ZDru-1, v nadaljnjem besedilu: ZON) se uporabljajo Navodila za ravnanja v zadevah uveljavljanja odškodninskih zahtevkov za škodo, ki so jo povzročile živali zavarovanih prosto živečih vrst (št.: 007-01-28/2005 z dne 05.08.2005, 0071-108/2005 z dne 23.12.2005, 0071-156/2006 z dne 01.08.2006 in 35605-52/2007/4 z dne 05.06.2007), ki jih je izdal minister, pristojen za ohranjanje narave.

Pri reševanju odškodninskih zahtevkov za škodo, ki so jo povzročile živali zavarovanih vrst, se uporablja Pravilnik o primernih načinih varovanja premoženja in vrstah ukrepov za preprečitev nadaljnje škode na premoženju (Uradni list RS, št. 74/05). Smiselno se uporabljajo tudi določbe predpisov o divjadi in lovstvu, ki urejajo uveljavljanje škode od države.

Zavod za gozdove Slovenije v postopku uveljavljanja odškodninskih zahtevkov za škodo, ki so jo povzročile živali zavarovanih prosto živečih vrst, izvaja naloge pooblaščenca ministrstva, v skladu s tretjim odstavkom 93. člena ZON. Direktor Zavoda za gozdove Slovenije je novembra 2005 s sklepom imenoval pooblaščenca za oceno škode, ki jo povzročijo živali zavarovanih vrst. Na kraju škodnega dogodka pooblaščenec uslužbenec Zavoda za gozdove Slovenije ugotovi obstoj materialnih dejstev, ki so pomembna za ugotovitev odškodninske odgovornosti države in določitev višine odškodnine. Po 8 dneh od prijave škode pooblaščenca oseba pošlje zapisnik na ARSO. Pooblaščenca oseba in oškodovanec se lahko na podlagi oglada takoj ali v roku 8 dni od prijave škode sporazumeta o višini odškodnine. Sklenjen sporazum pooblaščenca oseba takoj pošlje na ARSO. V primeru, če do sporazuma o višini odškodnine ne pride, lahko oškodovanec na ARSO posreduje odškodninski zahtevek z vlogo, ki jo dodatno obrazloži in ji priloži ustrezna dokazila (ocene izvedencev, strokovna mnenja).

Pri odločanju o zahtevkih za izplačilo odškodnine zaradi škode, ki so jo povzročile živali zavarovanih vrst, je bilo ugotovljeno, da se na določenih območjih, natančneje na posameznih kmetijskih gospodarstvih, pri posameznih oškodovancih škodni dogodki stalno ponavljajo. Podrobnejša primerjalna analiza je bila pripravljena za šest oškodovancev oziroma za šest kmetijskih gospodarstev glede na izvršena izplačila proračunskih sredstev.

## 2. PRIMERJALNA ANALIZA

Izhodišča primerjalne analize so:

- določen predmet analize in primerjave
- zbrane in analizirane informacije, ki se nanašajo na predmet primerjave.

Z namenom identifikacije rešitev so kot predmet primerjave določena naslednja področja:

- število škodnih dogodkov in višina odobrenih finančnih sredstev
- povzročitelji škode
- predmet škode
- izvedeni primerni načini varovanja premoženja in vrste ukrepov za preprečitev nadaljnje škode.

Z analizo smo želeli predstaviti trenutno stanje na področju izvajanja odškodninskega sistema, kar je osnova za oblikovanje predloga sprememb.

### 2.1 Število škodnih dogodkov in višina odobrenih finančnih sredstev

Na ARSO je bilo obravnavanih 1091 škodnih dogodkov, v okviru katerih se je uveljavljala pravica do izplačila odškodnine za škodo, ki so jo povzročile živali zavarovanih vrst v letu 2005. Odobreno ali delno odobreno je bilo izplačilo odškodnine za 1061 škodnih dogodkov v skupni višini 260.073,68 EUR. V letu 2006 je bilo prijavljenih 1087 škodnih dogodkov. V 997 primerih je bilo odobreno izplačilo odškodnine v skupni višini 288.793,82 EUR. V letu 2007 je bilo do 01.09.2007 obravnavanih 468 škodnih dogodkov in v 435 primerih je bilo odobreno izplačilo odškodnin v višini 150.632,64 EUR. Na dan 10.09.2007 je v postopku reševanja 260 zadev.

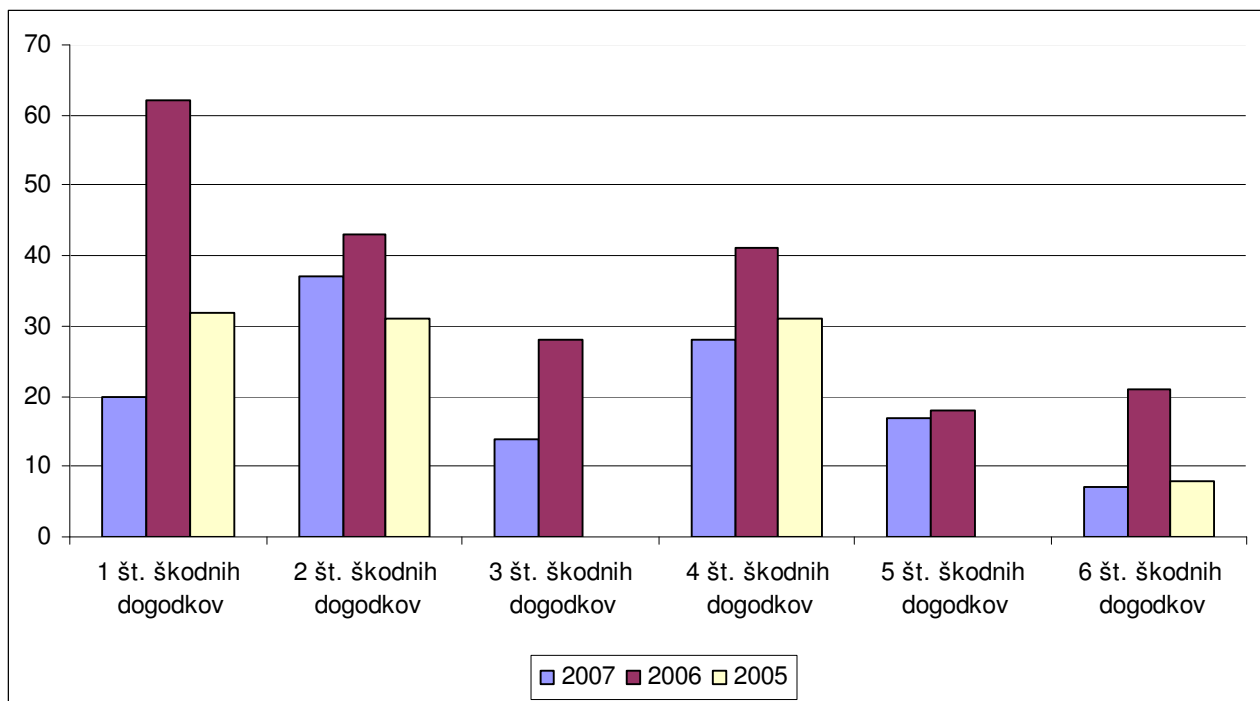
Za šest analiziranih kmetijskih gospodarstev (označena so z zaporednimi števkami od 1 do 6) je bilo ugotovljeno, da so jim živali zavarovanih vrst v obdobju od 01.01.2005 do 31.07.2007 povzročile škodo v 438 škodnih dogodkih, kar predstavlja 17,57 % škodnih dogodkov, za katere je bilo odobreno izplačilo odškodnine.

V letu 2007 je bilo na obravnavanih kmetijskih gospodarstvih povzročenih 123 škodnih dogodkov, kar predstavlja 28,28 % vseh opaženih škodnih dogodkov, v katerih so bile kot povzročitelji škode na premoženju prepoznane živali zavarovanih vrst in za katere je bilo odobreno izplačilo odškodnine. V letu 2006 je bilo obravnavanih 213 škodnih dogodkov, kar predstavlja 21,36 %. V letu 2005 je ARSO na analiziranih kmetijskih gospodarstvih obravnavana 102 škodna dogodka, za katera je bilo odobreno izplačilo odškodnine in ti predstavljajo 9,61 % delež vseh opaženih škodnih dogodkov, za katere je bilo odobreno izplačilo finančnih sredstev.

Slika 1 predstavlja število škodnih dogodkov na analiziranih kmetijskih gospodarstvih, preglednica 1 predstavlja število in preglednica 2 deleže v primerjavi z vsemi škodnimi dogodki, za katere je bilo odobreno izplačilo odškodnine.

*Preglednica 1: Število škodnih dogodkov, ki so jih povzročile živali zavarovanih vrst*

Leto	2007	2006	2005	Skupaj
število škodnih dogodkov	435	997	1.061	2.493
1 kmetijsko gospodarstvo	20	62	32	114
2 kmetijsko gospodarstvo	37	43	31	111
3 kmetijsko gospodarstvo	13	28	0	41
4 kmetijsko gospodarstvo	28	41	31	100
5 kmetijsko gospodarstvo	17	18	0	35
6 kmetijsko gospodarstvo	7	21	8	36



Slika 1: Število škodnih dogodkov, ki so jih povzročile živali zavarovanih vrst

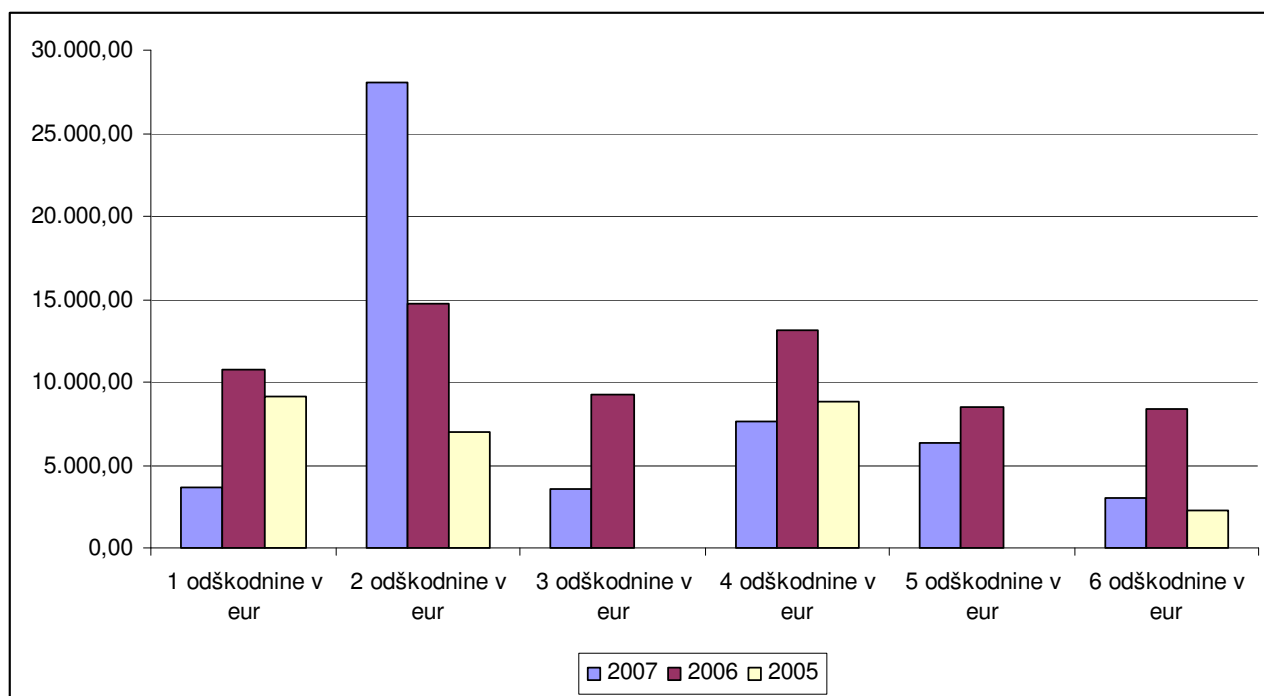
Preglednica 2: Delež škodnih dogodkov, ki so jih povzročile živali zavarovanih vrst

Leto	2007	2006	2005	Skupaj
delež škodnih dogodkov	100,00	100,00	100,00	100,00
1 kmetijsko gospodarstvo	4,60	6,22	3,02	4,57
2 kmetijsko gospodarstvo	8,51	4,31	2,92	4,45
3 kmetijsko gospodarstvo	3,22	2,81	0,00	1,68
4 kmetijsko gospodarstvo	6,44	4,11	2,92	4,01
5 kmetijsko gospodarstvo	3,91	1,81	0,00	1,40
6 kmetijsko gospodarstvo	1,61	2,11	0,75	1,44

Za obravnavana kmetijska gospodarstva je bilo ugotovljeno, da so jim živali zavarovanih vrst v obdobju od 01.01.2005 do 31.07.2007 povzročile za 144.289,88 EUR škode, kar predstavlja 20,63 % finančnih sredstev, ki so bila namenjena izplačilu odškodnin za škodo, ki so jo povzročile živali zavarovanih vrst.

V letu 2007 je bilo na obravnavanih kmetijskih gospodarstvih povzročeno za 52.362,69 EUR škode, kar predstavlja 34,76 % finančnih sredstev, namenjenih izplačilu odškodnin. V letu 2006 je bilo odobrenih 64.703,68 EUR, kar predstavlja 22,4 %. V letu 2005 je bilo kmetijskim gospodarstvom, ki so vključena v analizo, za povzročeno škodo izplačanih 27.223,51 EUR, kar predstavlja 20,63 % delež v primerjavi z vsemi ta namen porabljenimi sredstvi.

Slika 2 predstavlja odobrena finančna sredstva za škodo, ki so jo povzročile živali zavarovanih vrst na obravnavanih kmetijskih gospodarstvih, preglednica 3 predstavlja višino odobrenih finančnih sredstev in preglednica 4 njihove deleže v primerjavi z vsemi sredstvi, ki so bila namenjena za izplačilo odškodnin.



Slika 2: Odobrena finančna sredstva za poplačilo škode, ki so jo povzročile živali zavarovanih vrst

Preglednica 3: Odobrena finančna sredstva

Leto	2007	2006	2005	Skupaj
odškodnine v EUR	150.632,64	288.793,82	260.073,68	699.500,14
1 kmetijsko gospodarstvo	3.688,27	10.786,67	9.140,63	23.615,57
2 kmetijsko gospodarstvo	28.036,73	14.713,68	6.995,12	49.745,53
3 kmetijsko gospodarstvo	3.537,60	9.231,82	0,00	12.769,42
4 kmetijsko gospodarstvo	7.686,20	13.101,25	8.870,32	29.657,77
5 kmetijsko gospodarstvo	6.377,65	8.459,87	0,00	14.837,52
6 kmetijsko gospodarstvo	3.036,24	8.410,39	2.217,44	13.664,07

Preglednica 4: Deleži odobrenih finančnih sredstev

Leto	2007	2006	2005	Skupaj
delež odškodnine v EUR	100,00	100,00	100,00	100,00
1 kmetijsko gospodarstvo	2,45	3,74	3,51	3,38
2 kmetijsko gospodarstvo	18,61	5,09	2,69	7,11
3 kmetijsko gospodarstvo	2,35	3,20	0,00	1,83
4 kmetijsko gospodarstvo	5,10	4,54	3,41	4,24
5 kmetijsko gospodarstvo	4,23	2,93	0,00	2,12
6 kmetijsko gospodarstvo	2,02	2,91	0,85	1,95



## 2.2 Povzročitelji škode

### 2.2.1 Rjavi medved (*Ursus arctos*)

Rjavi medved (*Ursus arctos*) je bil kot povzročitelj škode na premoženju, za katerega je bilo odobreno izplačilo odškodnine v letu 2005, obravnavan v 817 primerih. V 15 primerih so bili odškodninski zahtevki zavrjeni. Za povračilo škode je bilo izplačanih 194.865,65 EUR. V letu 2006 je bil obravnavan v 643 primerih in za 589 škodnih dogodkov je bilo odobreno izplačilo v višini 145.159,81 EUR. V letu 2007 je bilo v 75 primerih od skupno 87, v katerih je ARSO obravnavala rjavega medveda (*Ursus arctos*) kot povzročitelja, izplačanih 24.098,81 EUR odškodnin.

Za kmetijska gospodarstva, ki so predmet analize, je bilo ugotovljeno, da jim je rjavi medved (*Ursus arctos*) v obdobju od 01.01.2005 do 31.07.2007 povzročil škodo v 161 škodnih dogodkih, kar predstavlja 10,87 % škodnih dogodkov, za katere je bilo odobreno izplačilo odškodnine in je bil rjavi medved (*Ursus arctos*) prepoznan kot povzročitelj škode.

Preglednica 5: Število škodnih dogodkov - rjavi medved (*Ursus arctos*)

Rjavi medved ( <i>Ursus arctos</i> )	2007	2006	2005	Skupaj
število škodnih dogodkov	75	589	817	1481
1 kmetijsko gospodarstvo	3	39	26	68
2 kmetijsko gospodarstvo	0	13	3	16
3 kmetijsko gospodarstvo	2	18	0	20
4 kmetijsko gospodarstvo	2	34	16	52
5 kmetijsko gospodarstvo	0	0	0	0
6 kmetijsko gospodarstvo	2	0	3	5

V letu 2007 je bilo na analiziranih kmetijskih gospodarstvih povzročenih 9 škodnih dogodkov, kar predstavlja 12 % vseh opaženih škodnih dogodkov, v katerih je bil kot povzročitelj škode na premoženju prepoznan rjavi medved (*Ursus arctos*). V letu 2006 so bili na analiziranih kmetijskih gospodarstvih v obravnavi 104 škodni dogodki, kar predstavlja 17,66 %. V letu 2005 je bilo na analiziranih kmetijskih gospodarstvih obravnavanih 48 škodnih dogodkov, kar znaša znaša 5,88 % opaženih škodnih dogodkov, za katere je bila izplačana odškodnina in je bil kot povzročitelj škode prepoznan rjavi medved (*Ursus arctos*).

Preglednica 6: Odškodnine - rjavi medved (*Ursus arctos*)

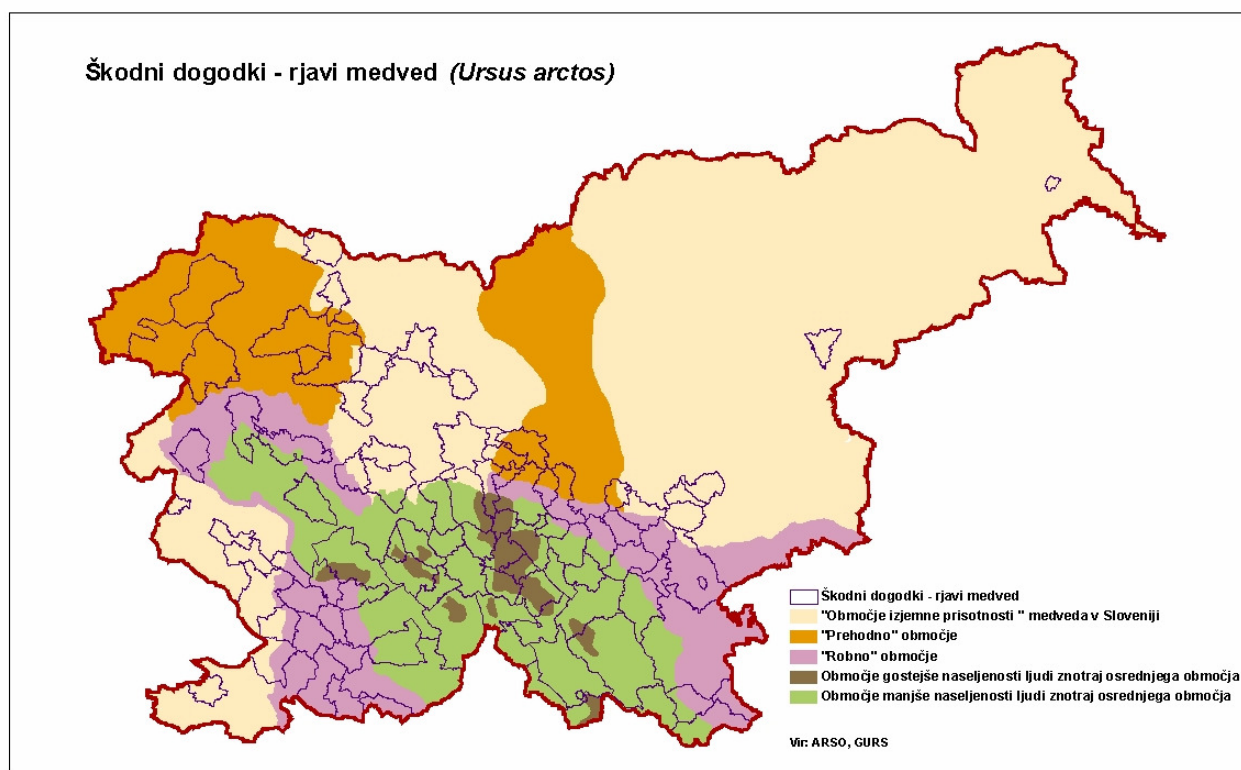
Rjavi medved ( <i>Ursus arctos</i> )	2007	2006	2005	Skupaj
odškodnine v EUR	24.098,81	145.159,81	194.865,65	364.124,27
1 kmetijsko gospodarstvo	951,94	7.703,19	7.303,90	15.959,03
2 kmetijsko gospodarstvo	0,00	4.177,58	615,75	4.793,33
3 kmetijsko gospodarstvo	419,67	6.475,50	0,00	6.895,17
4 kmetijsko gospodarstvo	722,19	10.991,78	3.519,60	15.233,57
5 kmetijsko gospodarstvo	0,00	0,00	0,00	0,00
6 kmetijsko gospodarstvo	579,00	0,00	672,60	1.251,60

Za analizirana kmetijska gospodarstva je bilo ugotovljeno, da jim je rjavi medved (*Ursus arctos*) v obdobju od 01.01.2005 do 31.07.2007 povzročil za 44.132,70 EUR škode, kar predstavlja 12,12 % finančnih sredstev, ki so bila namenjena izplačilu odškodnin za škodo, ki jo je povzročil.

V letu 2007 je rjavi medved (*Ursus arctos*) na obravnavanih kmetijskih gospodarstvih povzročil za 2.672,80 EUR škode, kar predstavlja 11,09 % finančnih sredstev, namenjenih izplačilu odškodnin za škodo, ki jo je povzročil rjavi medved (*Ursus arctos*). V letu 2006 je bilo odobrenih 29.348,05 EUR kar predstavlja 20,22 %. V letu 2005 je bilo kmetijskim gospodarstvom, ki so vključena v analizo za škodo, ki jim jo je povzročil rjavi medved (*Ursus arctos*), izplačanih 27.223,51 EUR, kar predstavlja 20,63 % delež v primerjavi z vsemi v ta namen porabljenimi sredstvi.

Slika 3 predstavlja območja, na katerih je bila povzročena škoda v letu 2006 glede na območja, določena v Strategiji upravljanja z rjavim medvedom (*Ursus arctos*) v Sloveniji. V analizo je vključenih 640 škodnih dogodkov, v katerih je bil kot povzročitelj škode nedvoumno prepoznan rjavi medved (*Ursus arctos*), kraj dogodka je označen glede na poštno številko oškodovanca. V posameznih primerih je naslov oškodovanca,

iz katerega izhaja poštna številka, lahko drugačen kot poštna številka kraja, kjer je prišlo do nastanka škodnega dogodka. Preglednica 5 predstavlja število škodnih dogodkov, za katere je bilo odobreno izplačilo odškodnine in je bil kot povzročitelj škode prepoznani rjavi medved (*Ursus arctos*) in preglednica 6 višino odobrenih finančnih sredstev na analiziranih kmetijskih gospodarstvih.



Slika 3: Škodni dogodki v letu 2006- rjavi medved (*Ursus arctos*)

### 2.2.2 Volk (*Canis lupus*)

Volk (*Canis lupus*) je bil kot povzročitelj škode na premoženju, za katerega je bilo odobreno izplačilo odškodnine v letu 2005, obravnavan v 61 primerih. V 1 primeru je bil odškodninski zahtevek zavržen. Za škodo je bilo izplačanih 30.050,26 EUR. V letu 2006 je bil obravnavan v 179 primerih in za 165 škodnih dogodkov je bilo odobreno izplačilo 87.841,58 EUR. V letu 2007 je bil volk (*Canis lupus*) kot povzročitelj škode obravnavan 153 v škodnih dogodkih, izplačilo odškodnine je bilo odobreno v 145 primerih v skupni višini 94.112,23 EUR.

Za kmetijska gospodarstva, ki so predmet analize, je bilo ugotovljeno, da jim je volk (*Canis lupus*) v obdobju od 01.01.2005 do 31.07.2007 povzročil škodo v 163 škodnih dogodkih, kar predstavlja 43,94 % škodnih dogodkov, za katere je bilo odobreno izplačilo odškodnine in je bil volk (*Canis lupus*) prepoznani kot povzročitelj škode.

Preglednica 7: Število škodnih dogodkov - volk (*Canis lupus*)

Volk ( <i>Canis lupus</i> )	2007	2006	2005	Skupaj
število škodnih dogodkov	145	165	61	371
1 kmetijsko gospodarstvo	0	7	5	12
2 kmetijsko gospodarstvo	25	10	15	50
3 kmetijsko gospodarstvo	2	0	0	2
4 kmetijsko gospodarstvo	15	3	15	33
5 kmetijsko gospodarstvo	17	18	0	35
6 kmetijsko gospodarstvo	5	21	5	31

V letu 2007 je bilo na analiziranih kmetijskih gospodarstvih povzročeni 64 škodnih dogodkov, kar predstavlja 44,14 % vseh opaženih škodnih dogodkov, v katerih je bil kot povzročitelj škode na premoženju prepoznani volk (*Canis lupus*) in za katere je bilo odobreno izplačilo odškodnine. V letu 2006 je bilo na analiziranih kmetijskih gospodarstvih v obravnavi 59 škodnih dogodkov, kar predstavlja 35,76 % obravnave. V letu 2005 je bilo 40 obravnavanih škodnih dogodkov na analiziranih kmetijskih gospodarstvih, kar znaša 65,57 % opaženih škodnih dogodkov, za katere je bila izplačana odškodnina in je bil kot povzročitelj škode prepoznani volk (*Canis lupus*).

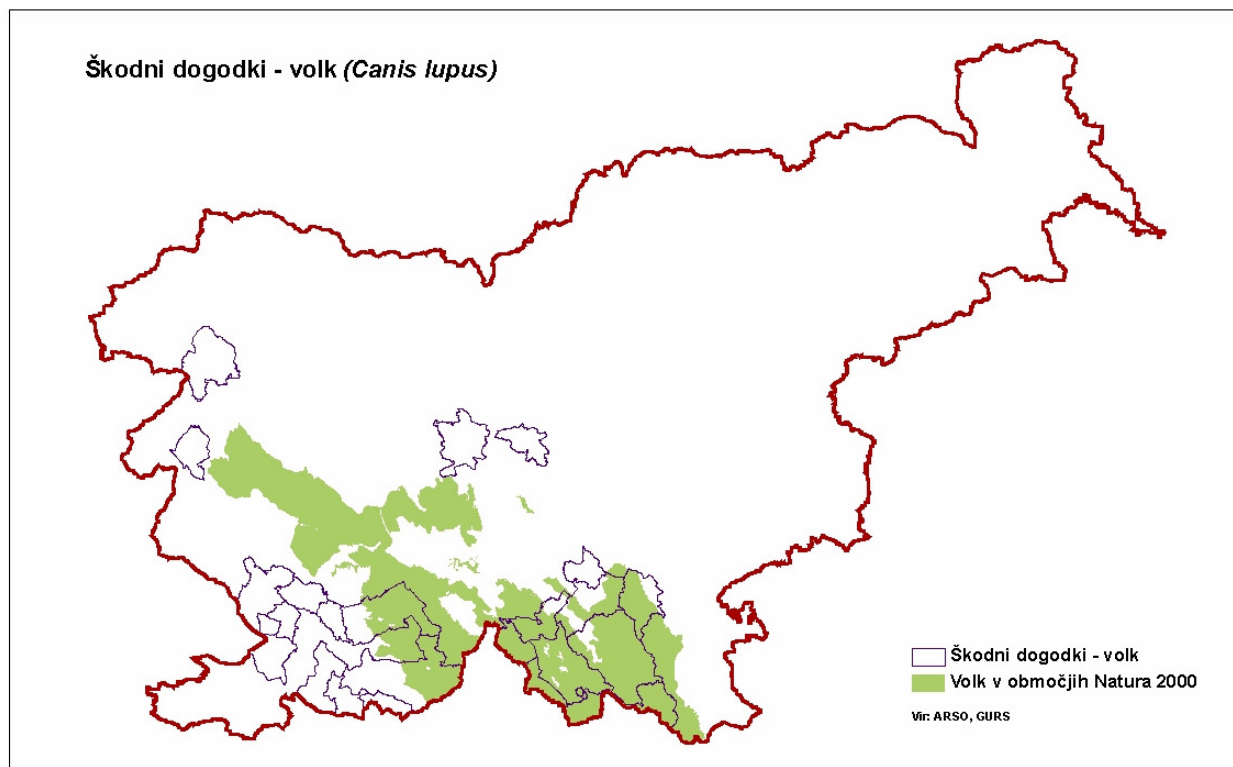
Preglednica 8: Odškodnine - volk (*Canis lupus*)

<b>Volk (<i>Canis lupus</i>)</b>	<b>2007</b>	<b>2006</b>	<b>2005</b>	<b>Skupaj</b>
odškodnine v EUR	94.112,23	87.841,58	30.050,26	212.004,07
1 kmetijsko gospodarstvo	0,00	1.120,99	1.562,31	2.683,30
2 kmetijsko gospodarstvo	25.614,34	7.739,75	4.056,76	37.410,85
3 kmetijsko gospodarstvo	1.412,04	0,00	0,00	1.412,04
4 kmetijsko gospodarstvo	4.211,68	1.351,29	5.350,72	10.913,69
5 kmetijsko gospodarstvo	6.377,65	8.459,87	0,00	14.837,52
6 kmetijsko gospodarstvo	2.457,24	8.410,39	1.544,83	12.412,46

Za analizirana kmetijska gospodarstva je bilo ugotovljeno, da jim je volk (*Canis lupus*) v obdobju od 01.01.2005 do 31.07.2007 povzročil za 79.669,86 EUR škode, kar predstavlja 37,58 % finančnih sredstev, ki so bila namenjena izplačilu odškodnin za škodo, ki jo je povzročil.

V letu 2007 je volk (*Canis lupus*) na obravnavanih kmetijskih gospodarstvih povzročil za 40.072,95 EUR škode, kar predstavlja 42,58 % finančnih sredstev, namenjenih izplačilu odškodnin za škodo, ki jo je povzročil. V letu 2006 je bilo odobrenih 27.082,29 EUR, kar predstavlja 30,83 %. V letu 2005 je bilo kmetijskim gospodarstvom, ki so vključena v analizo za škodo, ki jim jo je povzročil volk (*Canis lupus*) izplačanih 12.514,62 EUR, kar predstavlja 41,65 % delež v primerjavi z vsemi v ta namen porabljenimi sredstvi.

Slika 4 predstavlja območja, na katerih je povzročil škodo volk (*Canis lupus*) v letu 2006. V analizo je vključenih 178 škodnih dogodkov, kraj dogodka je označen glede na poštno številko oškodovanca. Na sliki je prikazano tudi območje Natura 2000, na katerem je prisoten volk (*Canis lupus*). Preglednica 7 predstavlja število škodnih dogodkov, za katere je bilo odobreno izplačilo odškodnine in preglednica 8 višino odobrenih finančnih sredstev na analiziranih kmetijskih gospodarstvih.



Slika 4: Škodni dogodki v letu 2006- volk (*Canis lupus*)

### 2.2.3 Ris (*Lynx lynx*)

Ris (*Lynx lynx*) je bil kot povzročitelj škode na premoženju, za katerega je bilo odobreno izplačilo odškodnine v letu 2005, obravnavan v 28 primerih. V 1 primeru je bil odškodninski zahtevek zavržen. Za škodo je bilo izplačanih 6.501,33 EUR. V letu 2006 je bil ris (*Lynx lynx*) obravnavan v 18 primerih in za 16 škodnih dogodkov je bilo odobreno izplačilo 3.280,77 EUR. V letu 2007 je bil ris (*Lynx lynx*) kot povzročitelj škode obravnavan v 3 škodnih dogodkih, izplačilo odškodnine je bilo odobreno v 2 primerih v skupni višini 304,17 EUR.

Za kmetijska gospodarstva, ki so predmet analize, je bilo ugotovljeno, da jim je ris (*Lynx lynx*) v obdobju od 01.01.2005 do 31.07.2007 povzročil škodo v 16 škodnih dogodkih, kar predstavlja 34,78 % škodnih dogodkov. Na treh analiziranih kmetijskih gospodarstvih ris (*Lynx lynx*) ni bil nikoli prepoznan kot povzročitelj škode.

Preglednica 9: Število škodnih dogodkov - ris (*Lynx lynx*)

Ris ( <i>Lynx lynx</i> )	2007	2006	2005	Skupaj
število škodnih dogodkov	2	16	28	46
1 kmetijsko gospodarstvo	0	5	1	6
2 kmetijsko gospodarstvo	0	1	8	9
3 kmetijsko gospodarstvo	1	0	0	1
4 kmetijsko gospodarstvo	0	0	0	0
5 kmetijsko gospodarstvo	0	0	0	0
6 kmetijsko gospodarstvo	0	0	0	0

V letu 2007 je bil na analiziranih kmetijskih gospodarstvih povzročen 1 škodni dogodek, kar predstavlja 50 % vseh opaženih škodnih dogodkov, v katerih je bil kot povzročitelj škode na premoženju prepoznan ris (*Lynx*

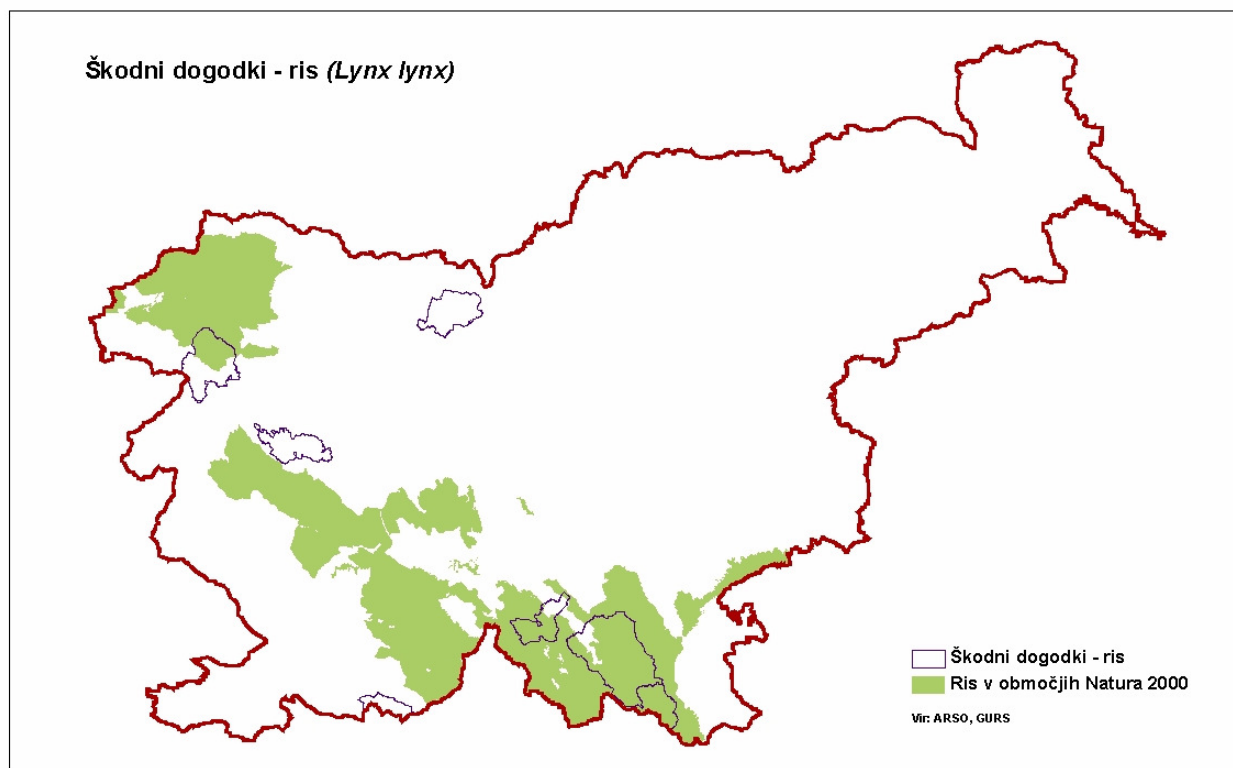
*lynx*) in za katerega je bilo odobreno izplačilo odškodnine. V letu 2006 je bilo na analiziranih kmetijskih gospodarstvih v obravnavi 6 škodnih dogodkov, kar predstavlja 37,50 % obravnjav. V letu 2005 je bilo 9 obravnavanih škodnih dogodkov na analiziranih kmetijskih gospodarstvih, kar znaša znaša 32,14 % opaženih škodnih dogodkov, za katere je bila izplačana odškodnina in je bil kot povzročitelj škode prepoznani ris (*Lynx lynx*).

Preglednica 10: Odškodnine - ris (*Lynx lynx*)

Ris ( <i>Lynx lynx</i> )	2007	2006	2005	Skupaj
število škodnih dogodkov	304,17	3.280,77	6.501,33	10.086,27
1 kmetijsko gospodarstvo	0,00	474,81	274,40	749,21
2 kmetijsko gospodarstvo	0,00	71,25	1.195,92	1.267,17
3 kmetijsko gospodarstvo	130,94	0,00	0,00	130,94
4 kmetijsko gospodarstvo	0,00	0,00	0,00	0,00
5 kmetijsko gospodarstvo	0,00	0,00	0,00	0,00
6 kmetijsko gospodarstvo	0,00	0,00	0,00	0,00

V letu 2007 je ris (*Lynx lynx*) na obravnavanih kmetijskih gospodarstvih povzročil za 130,94 EUR škode, kar predstavlja 43,05 % finančnih sredstev namenjenih izplačilu odškodnin za škodo, ki jo je povzročil ris (*Lynx lynx*). V letu 2006 je bilo odobrenih 546,06 EUR kar predstavlja 16,64 %. V letu 2005 je bilo kmetijskim gospodarstvom, ki so vključena v analizo za škodo, ki jim jo je povzročil ris (*Lynx lynx*), izplačanih 1.470,32 EUR, kar predstavlja 22,62 % delež v primerjavi z vsemi v ta namen porabljenimi sredstvi.

Slika 5 predstavlja območja, na katerih je ris (*Lynx lynx*) povzročil škodo v letu 2006. V analizo je vključenih 18 škodnih dogodkov, kraj dogodka je označen glede na poštno številko oškodovanca. Na sliki je prikazano tudi območje Natura 2000, na katerem je prisoten ris (*Lynx lynx*). Preglednica 9 predstavlja število škodnih dogodkov, za katere je bilo odobreno izplačilo odškodnine in preglednica 10 višino odobrenih finančnih sredstev na analiziranih kmetijskih gospodarstvih.



Slika 5: Škodni dogodki v letu 2006 - ris (*Lynx lynx*)

## 2.2.4 Krokar (*Corvus corax*)

Krokar (*Corvus corax*) je bil kot povzročitelj škode na premoženju, za katerega je bilo odobreno izplačilo odškodnine v letu 2005, obravnavan v 102 primerih. Za škodo je bilo izplačanih 15.075,32 EUR. V letu 2006 je bil krokar (*Corvus corax*) obravnavan v 185 primerih in tako kot v letu 2005 je bilo za vse škodne dogodke odobreno izplačilo odškodnine. V letu 2006 je bilo izplačanih 39.380,84 EUR. V letu 2007 je bil krokar (*Corvus corax*) kot povzročitelj škode obravnavan v 144 škodnih dogodkih, izplačilo odškodnine je bilo odobreno v 143 primerih v skupni višini 23.337,41 EUR.

Za kmetijska gospodarstva, ki so predmet analize, je bilo ugotovljeno, da jim je krokar (*Corvus corax*) v obdobju od 01.01.2005 do 31.07.2007 povzročil škodo v 100 škodnih dogodkih, kar predstavlja 23,20 % škodnih dogodkov, za katere je bilo odobreno izplačilo odškodnine in je bil krokar (*Corvus corax*) prepoznan kot povzročitelj škode. Na dveh analiziranih kmetijskih gospodarstvih krokar (*Corvus corax*) ni bil nikoli prepoznan kot povzročitelj škode.

Preglednica 11: Število škodnih dogodkov - krokar (*Corvus corax*)

<b>Krokar (<i>Corvus corax</i>)</b>	<b>2007</b>	<b>2006</b>	<b>2005</b>	<b>Skupaj</b>
število škodnih dogodkov	144	185	102	431
1 kmetijsko gospodarstvo	17	11	0	28
2 kmetijsko gospodarstvo	11	19	5	35
3 kmetijsko gospodarstvo	8	10	0	18
4 kmetijsko gospodarstvo	11	8	0	19
5 kmetijsko gospodarstvo	0	0	0	0
6 kmetijsko gospodarstvo	0	0	0	0

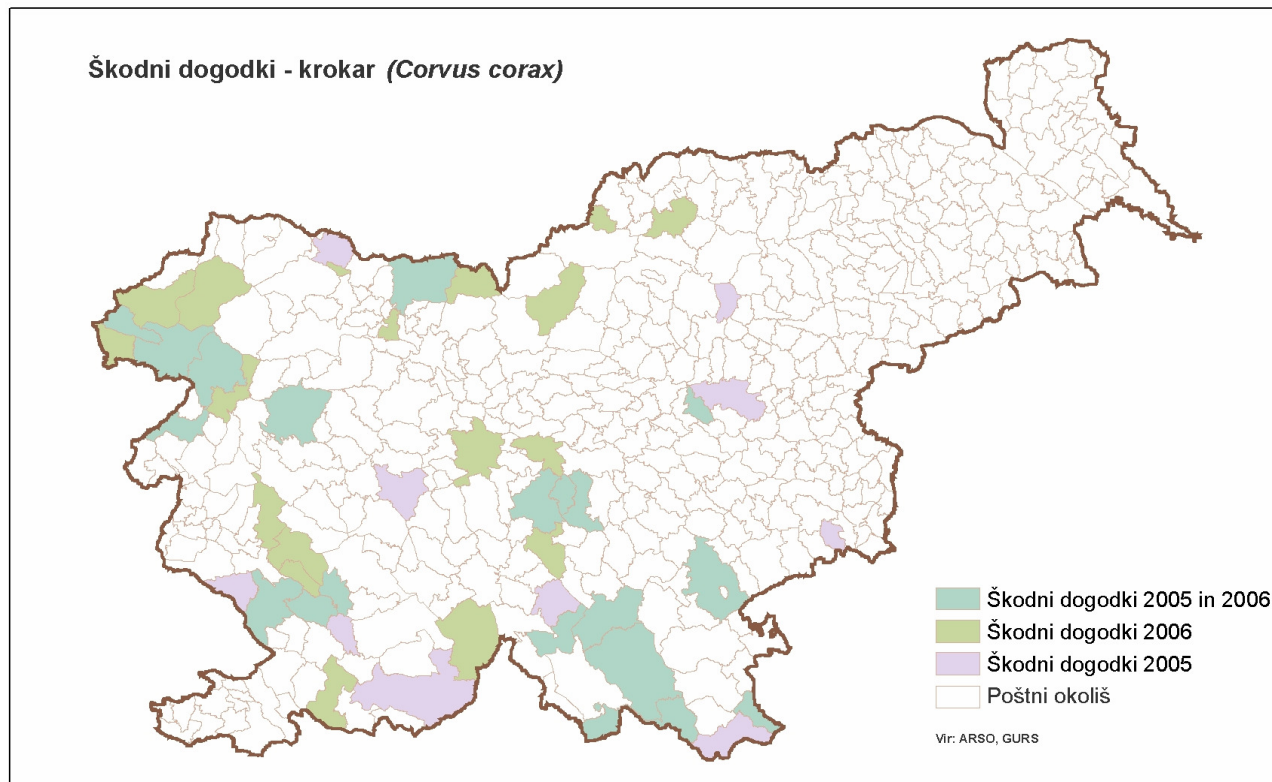
V letu 2007 sta bila na analiziranih kmetijskih gospodarstvih povzročeno 47 škodnih dogodkov, kar predstavlja 32,64 % vseh opaženih škodnih dogodkov, v katerih je bil kot povzročitelji škode na premoženju prepoznan krokar (*Corvus corax*). V letu 2006 je bilo na analiziranih kmetijskih gospodarstvih v obravnavi 48 škodnih dogodkov, kar predstavlja 25,95 % obravnav. V letu 2005 je bilo 5 obravnavanih škodnih dogodkov na analiziranih kmetijskih gospodarstvih, kar znaša znaša 4,90 % opaženih škodnih dogodkov, za katere je bila izplačana odškodnina in je bil kot povzročitelj škode prepoznan (*Corvus corax*).

Preglednica 12: Odškodnine - krokar (*Corvus corax*)

<b>Krokar (<i>Corvus corax</i>)</b>	<b>2007</b>	<b>2006</b>	<b>2005</b>	<b>Skupaj</b>
število škodnih dogodkov	23.337,41	39.380,84	15.075,32	77.793,57
1 kmetijsko gospodarstvo	2.736,33	1.487,68	0,00	4.224,01
2 kmetijsko gospodarstvo	2.422,39	2.725,10	1.126,69	6.274,18
3 kmetijsko gospodarstvo	1.574,95	2.756,32	0,00	4.331,27
4 kmetijsko gospodarstvo	2.752,33	758,18	0,00	3.510,51
5 kmetijsko gospodarstvo	0,00	0,00	0,00	0,00
6 kmetijsko gospodarstvo	0,00	0,00	0,00	0,00

V letu 2007 je na obravnavanih kmetijskih gospodarstvih krokar (*Corvus corax*) povzročil za 9.486,00 EUR škode, kar predstavlja 40,65 % finančnih sredstev, namenjenih izplačilu odškodnin za škodo, ki jo je povzročil krokar (*Corvus corax*). V letu 2006 je bilo odobrenih 7.727,28 EUR, kar predstavlja 19,62 %. V letu 2005 je bilo kmetijskim gospodarstvom, ki so vključena v analizo za škodo, ki jim jo je povzročil krokar (*Corvus corax*) izplačanih 1.126,69 EUR, kar predstavlja 23,57 % delež v primerjavi z vsemi v ta namen porabljenimi sredstvi.

Preglednica 11 predstavlja število škodnih dogodkov, za katere je bilo odobreno izplačilo odškodnine in preglednica 12 višino odobrenih finančnih sredstev na analiziranih kmetijskih gospodarstvih. Slika 6 predstavlja območja, na katerih je škodo povzročil krokar (*Corvus corax*) glede na poštno številko oškodovanca v letu 2005 in letu 2006. V posameznih primerih je naslov oškodovanca, iz katerega izhaja poštna številka, lahko drugačen kot poštna številka kraja, kjer je prišlo do nastanka škodnega dogodka.



Slika 6: Škodni dogodki- krokar (*Corvus corax*)

### 2.3 Premoženje, na katerem je nastala škoda

Živali zavarovanih vrst so najpogosteje povzročale škodo na drobnici in sicer je bilo v letu 2005 v 353 škodnih dogodkih odobrenih 104.732,71 EUR, v letu 2006 je bilo za 527 škodnih dogodkov odobrenih 171.936,11 EUR odškodnin. V letu 2007 je bilo za 307 škodnih dogodkov, v katerih je nastala škoda na drobnici, odobrenih 122.633,71 EUR. V ta del analize niso vključeni škodni dogodki, za katere izplačilo odškodnine ni bilo odobreno.

Rjavi medved (*Ursus arctos*) je v letu 2005 povzročil največ škode na drobnici in sicer na 396 živalih, v letu 2006 na 422 živalih in v letošnjem letu na 79 živalih. Za kmetijska gospodarstva, ki so predmet analize, je bilo ugotovljeno, da jim je rjavi medved (*Ursus arctos*) v obdobju od 01.01.2005 do 31.07.2007 povzročil škodo na 323 živalih drobnice, kar predstavlja 36,01 % živali, na katerih je povzročil škodo rjavi medved (*Ursus arctos*).

V letu 2007 je rjavi medved (*Ursus arctos*) na analiziranih kmetijskih gospodarstvih povzročil škodo na 19 živalih drobnice, kar predstavlja 24,05 % živali, na katerih je povzročil škodo. V letu 2006 je povzročil škodo na 220 živalih drobnice, kar predstavlja 52,13 % živali, na katerih je povzročil škodo. V letu 2005 je povzročil škodo na 84 živalih drobnice, kar predstavlja 21,21 % živali, na katerih je povzročil škodo rjavi medved (*Ursus arctos*). Navedeno predstavlja tudi preglednica 13.

Preglednica 13: Drobnica - rjavi medved (*Ursus arctos*)

<b>Rjavi medved (<i>Ursus arctos</i>)</b>	<b>2007</b>	<b>2006</b>	<b>2005</b>	<b>Skupaj</b>
število živali - drobnica	79	422	396	892
1 kmetijsko gospodarstvo	8	58	56	122
2 kmetijsko gospodarstvo	0	28	5	33
3 kmetijsko gospodarstvo	4	46	0	50
4 kmetijsko gospodarstvo	5	88	18	111
5 kmetijsko gospodarstvo	0	0	0	0
6 kmetijsko gospodarstvo	2	0	5	7

Volk (*Canis lupus*) je v letu 2005 povzročil največ škode na drobnici in sicer na 218 živalih, v letu 2006 na 645 živalih in v letošnjem letu na 744 živalih. Za kmetijska gospodarstva, ki so predmet analize, je bilo ugotovljeno, da jim je volk (*Canis lupus*) v obdobju od 01.01.2005 do 31.07.2007 povzročil škodo na 639 živalih drobnice, kar predstavlja 39,76 % živali, na katerih je povzročil škodo volk (*Canis lupus*).

V letu 2007 je volk (*Canis lupus*) na analiziranih kmetijskih gospodarstvih povzročil škodo na 332 živalih drobnice, kar predstavlja 44,62 % živali, na katerih je povzročil škodo. V letu 2006 je povzročil škodo na 213 živalih drobnice, kar predstavlja 33,02 % živali, na katerih je povzročil škodo. V letu 2005 je povzročil škodo na 94 živalih drobnice, kar predstavlja 39,76 % živali, na katerih je povzročil škodo volk (*Canis lupus*). Navedeno predstavlja tudi preglednica 14.

Preglednica 14: Drobnica -volk (*Canis lupus*)

<b>Volk (<i>Canis lupus</i>)</b>	<b>2007</b>	<b>2006</b>	<b>2005</b>	<b>Skupaj</b>
število živali - drobnica	744	645	218	1607
1 kmetijsko gospodarstvo	0	11	12	23
2 kmetijsko gospodarstvo	210	77	34	321
3 kmetijsko gospodarstvo	13	0	0	13
4 kmetijsko gospodarstvo	29	10	37	76
5 kmetijsko gospodarstvo	63	74	0	137
6 kmetijsko gospodarstvo	17	41	11	69

Ris (*Lynx lynx*) je v letu 2005 povzročil največ škode na drobnici in sicer na 58 živalih, v letu 2006 na 29 živalih in v letošnjem letu na 3 živalih. Za kmetijska gospodarstva, ki so predmet analize, je bilo ugotovljeno, da jim je ris (*Lynx lynx*) v obdobju od 01.01.2005 do 31.07.2007 povzročil škodo na 24 živalih drobnice, kar predstavlja 26,67 % živali, na katerih je povzročil škodo ris (*Lynx lynx*).

V letu 2007 je ris (*Lynx lynx*) na analiziranih kmetijskih gospodarstvih povzročil škodo na 2 živalih drobnice, kar predstavlja 66,67 % živali, na katerih je povzročil škodo. V letu 2006 je povzročil škodo na 7 živalih drobnice, kar predstavlja 24,14 % živali, na katerih je povzročil škodo. V letu 2005 je povzročil škodo na 15 živalih drobnice, kar predstavlja 25,86 % živali, na katerih je povzročil škodo ris (*Lynx lynx*). Navedeno predstavlja tudi preglednica 15.

Preglednica 15: Drobnica - ris (*Lynx lynx*)

<b>Ris (<i>Lynx lynx</i>)</b>	<b>2007</b>	<b>2006</b>	<b>2005</b>	<b>skupaj</b>
število živali - drobnica	3	29	58	90
1 kmetijsko gospodarstvo	0	6	3	9
2 kmetijsko gospodarstvo	0	1	12	13
3 kmetijsko gospodarstvo	2	0	0	2
4 kmetijsko gospodarstvo	0	0	0	0
5 kmetijsko gospodarstvo	0	0	0	0
6 kmetijsko gospodarstvo	0	0	0	0

Krokar (*Corvus corax*) je v letu 2005 povzročal škodo na drobnici in sicer je ta nastala na 128 živalih, v letu 2006 na 348 živalih in v letošnjem letu na 274 živalih. Za kmetijska gospodarstva, ki so predmet analize, je



bilo ugotovljeno, da jim je krokar (*Corvus corax*) v obdobju od 01.01.2005 do 31.07.2007 povzročil škodo na 265 živalih drobnice, kar predstavlja 35,38 % živali, na katerih je povzročil škodo krokar (*Corvus corax*).

V letu 2007 je krokar (*Corvus corax*) na analiziranih kmetijskih gospodarstvih povzročil škodo na 139 živalih drobnice, kar predstavlja 50,73 % živali, na katerih je povzročil škodo. V letu 2006 je povzročil škodo na 108 živalih drobnice, kar predstavlja 31,12 % živali, na katerih je povzročil škodo. V letu 2005 je povzročil škodo na 18 živalih drobnice, kar predstavlja 14,06 % živali, na katerih je povzročil škodo krokar (*Corvus corax*). Navedeno predstavlja tudi preglednica 16.

Preglednica 16: Drobnica - krokar (*Corvus corax*)

<b>Krokar (<i>Corvus corax</i>)</b>	<b>2007</b>	<b>2006</b>	<b>2005</b>	<b>Skupaj</b>
število živali - drobnica	274	347	128	749
1 kmetijsko gospodarstvo	39	23	0	62
2 kmetijsko gospodarstvo	36	42	18	96
3 kmetijsko gospodarstvo	19	29	0	48
4 kmetijsko gospodarstvo	45	14	0	59
5 kmetijsko gospodarstvo	0	0	0	0
6 kmetijsko gospodarstvo	0	0	0	0

## 2.4 Varovanje premoženja

Na podlagi 92. in 93. člena Zakona o ohranjanju narave in določb Zakona o divjadi in lovstvu, izplačuje ARSO odškodnine za škodo, ki jo povzročijo živali zavarovanih pristo živčnih vrst. Lastniki morajo na primeren način kot dobri gospodarji narediti vse potrebno, da svoje premoženje obvarujejo pred nastankom škode.

Pravilnik o primernih načinih varovanja premoženja in vrstah ukrepov za preprečitev nadaljnje škode na premoženju (Uradni list RS, št. 74/05) določa tiste načine varovanja premoženja, ki so primerni, da se prepreči nastanek škode na premoženju, ki bi jo lahko povzročile zavarovane živali in ta še ni nastala.

Ukrepi, ki so ravno tako določeni s tem pravilnikom, pa so nekakšna druga stopnja varovanja premoženja, uporabijo se, če nastanka škode ni bilo mogoče preprečiti s primernimi načini varovanja, kot so določeni s tem pravilnikom, torej je škoda že nastala.

Nastanek škode je vezan na objektivno možnost pričakovanja njenega nastanka: če je znano, da je v neposredni okolici v obdobju zadnjih treh let že najmanj dvakrat prišlo do nastopa škodnega dogodka, povzročene po zavarovani živali, za osrednji življenjski prostor velikih zveri pa velja, da tam vselej obstoji objektivna možnost nastanka škode in je torej potrebno vedno ravnati tako, kot veleva ta pravilnik na primeren način varovati svoje premoženje.

Če pa škoda nastane kljub zapovedanemu ravnanju glede varovanja premoženja, se za preprečitev nadaljnje škode na premoženju na predlog oškodovanca lahko izvedejo ukrepi skladno ZON. Pri tem je potrebno upoštevati, da se za izvedbo dveh ukrepov: 1) odvratanja živali in 2) postavljanja ograd dopušča tudi drugačna tehnična izvedba, kot jo predvideva ta pravilnik.

Za primer, ko pa niti ti ukrepi niso zadostni (torej so bili izčrpani vsi drugi načini varovanja premoženja in tudi ukrep odvratanja ali postavljanja ograd), pa pravilnik oškodovancu daje možnost, da poda predlog na ministrstvo in se sporazumno izvedejo tudi drugi ukrepi, določeni s predpisi o ohranjanju narave kot sta ulov posameznih osebkov in redčenje populacij zavarovanih vrst.

Na analiziranih kmetijskih gospodarstvih so bili v primerih, za katere je bilo odobreno izplačilo odškodnine, izvedeni zahtevani primerni načini varovanja premoženja od 05.08.2006 dalje, do tega datuma so oškodovanci s svojim ravnanjem dokazali ravnanje dobrega gospodarja.

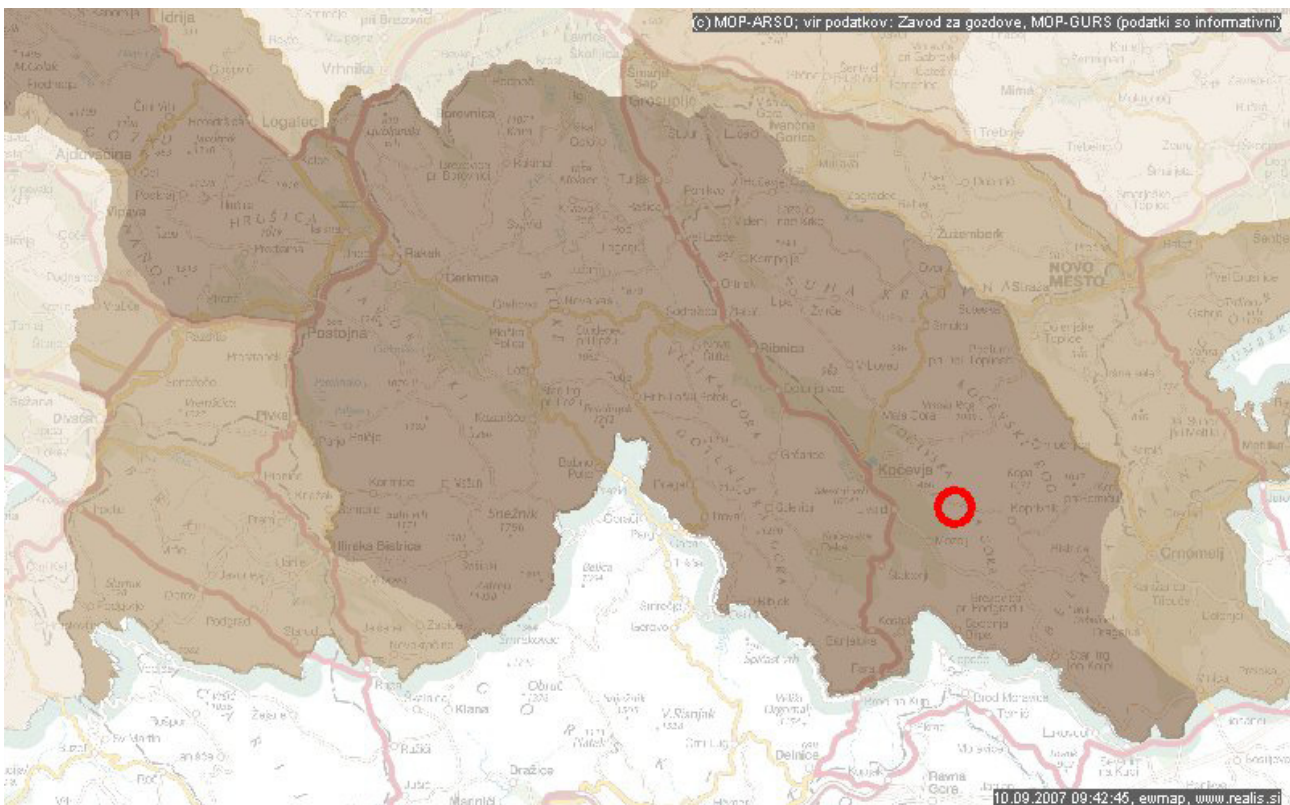
### 3. PREGLED POSAMEZNIH KMETIJSKIH GOSPODARSTEV

Pregled posameznega kmetijskega gospodarstva vključuje:

- opis lege kmetijskega gospodarstva
- število škodnih dogodkov in višine odobrenih odškodnin
- povzročitelji škode in premoženje, na katerem je nastala škoda
- pregled staleža na kmetijskem gospodarstvu
- načini varovanja premoženja
- izvedba ukrepov za preprečevanje nadaljnje škode na premoženju.

#### 3.1 Kmetijsko gospodarstvo

##### 3.1.1 Lega kmetijskega gospodarstva



LEGENDA: Topografski načrti; Območja medveda

- prehodno območje medveda
- območje izjemne prisotnosti medveda
- robno območje medveda
- osrednje območje medveda

občina: KOČEVJE, naselje: MAČKOVEC, ue: KOČEVJE  
 opis območja: osrednje območje medveda

##### 3.1.2 Število škodnih dogodkov po posameznih letih in višine odobrenih odškodnin

Iz preglednice 17 je razvidno, da je bilo na prvem analiziranem kmetijskem gospodarstvu v obdobju od 01.01.2005 do 01.09.2007 obravnavanih 114 škodnih dogodkov, na podlagi katerih je bilo odobrenih in izplačanih 23.615,57 EUR odškodnine. V navedenem obdobju so bili obravnavni še 4 škodni dogodki, v katerih kot povzročitelji škode niso bile nedvoumno prepoznane živali zavarovanih vrst. Odškodninski zahtevki v navedenih zadevah so bili zavrjeni.

Preglednica 17: Odškodnine in škodni dogodki - 1. kmetijsko gospodarstvo

Leto	Odškodnine v EUR	Število škodnih dogodkov
2007	3.688,27	20
2006	10.786,67	62
2005	9.140,63	32
<b>skupaj</b>	<b>23.615,57</b>	<b>114</b>

### 3.1.3 Povzročitelji škode in premoženje, na katerem je nastala škoda

Iz preglednice 18 je razvidno, da je na prvem analiziranem gospodarstvu najpogosteje povzročal škodo rjavi medved (*Ursus arctos*) in sicer v 59,6 %. Za povzročeno škodo je bilo namenjenih 67 % sredstev. Odškodnine so bile izplačane za 122 živali drobnice, kar je razvidno iz preglednice 19. Iz preglednice 20 in 21 izhaja, da sta volk (*Canis lupus*) in ris (*Lynx lynx*) povzročila škodo na 23 oziroma 9 živalih drobnice. Krokra (*Corvus corax*) je povzročil v letu 2006 in 2007 škodo na 60 jagnjetih in 2 ovcah, kar je predstavljeno v preglednici 22.

Preglednica 18: Odškodnine, škodni dogodki, zavarovane vrste - 1. kmetijsko gospodarstvo

Zavarovana vrsta	Odškodnine v EUR			Število škodnih dogodkov		
	2007	2006	2005	2007	2006	2005
rjavi medved	951,94	7.703,19	7.303,90	3	39	26
volk	0,00	1.120,99	1.562,31	0	7	5
ris	0,00	474,81	274,40	0	5	1
krokra	2.736,33	1.487,68	0,00	17	11	0
<b>skupaj</b>	<b>3.688,27</b>	<b>10.786,67</b>	<b>9.140,61</b>	<b>20</b>	<b>62</b>	<b>32</b>

Preglednica 19: Rjavi medved in drobnica - 1. kmetijsko gospodarstvo

Rjavi medved ( <i>Ursus arctos</i> )	ovca	jagnje	kom
2007	5	3	8
2006	38	20	58
2005	34	22	56
<b>skupaj</b>	<b>77</b>	<b>45</b>	<b>122</b>

Preglednica 20: Volk in drobnica - 1. kmetijsko gospodarstvo

Volk ( <i>Canis lupus</i> )	ovca	jagnje	kom
2007	0	0	0
2006	4	7	11
2005	8	4	12
<b>skupaj</b>	<b>12</b>	<b>11</b>	<b>23</b>

Preglednica 21: Ris in drobnica - 1. kmetijsko gospodarstvo

Ris ( <i>Lynx lynx</i> )	ovca	jagnje	kom
2007	0	0	0
2006	1	5	6
2005	1	2	3
<b>skupaj</b>	<b>2</b>	<b>7</b>	<b>9</b>

Preglednica 22: Krokav in drobnica - 1. kmetijsko gospodarstvo

<b>Krokav (<i>Corvus corax</i>)</b>	ovca	jagnje	kom
2007	2	37	39
2006	0	23	23
2005	0	0	0
<b>skupaj</b>	<b>2</b>	<b>60</b>	<b>62</b>

### 3.1.4 Pregled staleža na kmetijskem gospodarstvu

Pri pregledu staleža živali na gospodarstvu je bilo ugotovljeno, da je analizirano kmetijsko gospodarstvo prijavilo 01.04.2005 stalež 129 živali drobnice, 01.03.2006 stalež 222 živali drobnice in 01.03.2007 stalež 123 živali drobnice.

Na podlagi pregleda lahko ugotovimo, da so živali zavarovanih vrst v obravnavanem obdobju povzročile škodo na 216 živalih drobnice.

### 3.1.5 Načini varovanja premoženja

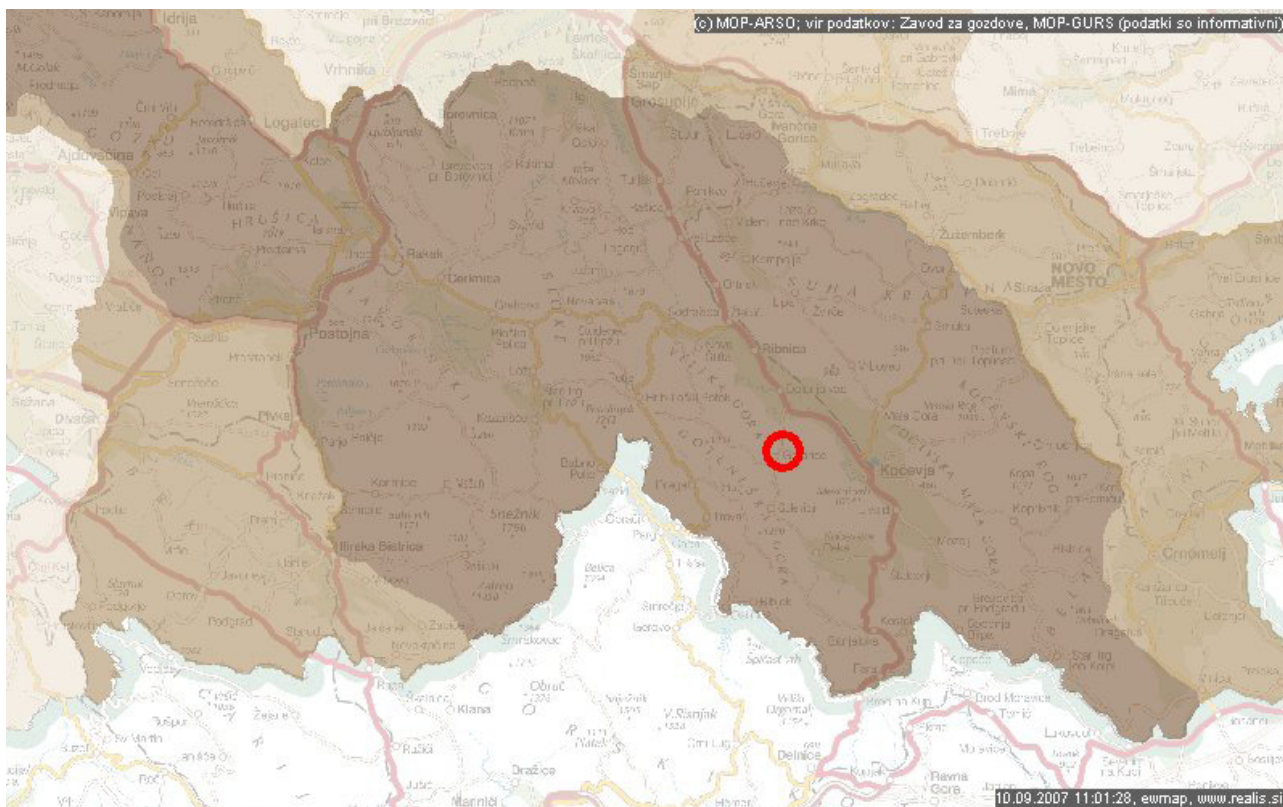
Iz zapisnikov o nastanku škode, ki so jo povzročile živali zavarovanih vrst, izhaja, da so bile živali zavarovane pred velikimi zvermi z ograjami. Od 05.08.2006 dalje pa so bile živali zavarovane v skladu s Pravilnikom o primernih načinih varovanja premoženja in vrstah ukrepov za preprečitev nadaljnje škode na premoženju (Uradni list RS, št. 74/05) in sicer z farmer ograjo z ojačitvijo (dodano eno do treh žic električnega pastirja ali elektromrežo).

### 3.1.6 Izvedba ukrepov za preprečevanje nadaljnje škode na premoženju

Na podlagi dveh javnih razpisov je ARSO sofinancirala nakup 16 kosov elektromrež.

## 3. 2 Kmetijsko gospodarstvo

### 3.2.1 Lega kmetijskega gospodarstva



LEGENDA: Topografski načrti; Območja medveda

- prehodno območje medveda
- območje izjemne prisotnosti medveda
- robno območje medveda
- osrednje območje medveda

občina: RIBNICA, naselje: GRČARICE, ue: RIBNICA  
 opis območja: osrednje območje medveda

### 3.2.2 Število škodnih dogodkov po posameznih letih in višine odobrenih odškodnin

Iz preglednice 23 je razvidno, da je bilo na drugem analiziranem kmetijskem gospodarstvu v obdobju od 01.01.2005 do 01.09.2007 obravnavanih 111 škodnih dogodkov, na podlagi katerih je bilo odobrenih in izplačanih 49.745,53 EUR odškodnine. V navedenem obdobju je bil obravnavan še 1 škodni dogodek v katerem povzročitelj škode ni bil nedvoumno prepoznani. Odškodninski zahtevek je bil zavrnjen.

Preglednica 23: Odškodnine in škodni dogodki - 2. kmetijsko gospodarstvo

Leto	Odškodnine v EUR	Število škodnih dogodkov
2007	28.036,73	36
2006	14.713,68	43
2005	6.995,12	31
<b>skupaj</b>	<b>49.745,53</b>	<b>110</b>

### 3.2.3 Povzročitelji škode in premoženje, na katerem je nastala škoda

Iz preglednice 24 je razvidno, da je na drugem analiziranem gospodarstvu najpogosteje povzročal škodo volk (*Canis lupus*) in sicer v 45,45 %. Za povzročeno škodo je bilo namenjenih 75 % sredstev. Odškodnine so bile izplačane za 321 živali drobnice, kar je razvidno iz preglednice 26. Iz preglednice 25 in 27 izhaja, da sta rjavi medved (*Ursus arctos*) in ris (*Lynx lynx*) povzročila škodo na 33 oziroma 13 živalih drobnice. Krokav (*Corvus corax*) je povzročil škodo na 93 jagnjetih, 1 ovci in 2 kozličkih, kar je predstavljeno v preglednici 28.

Preglednica 24: Odškodnine, škodni dogodki, zavarovane vrste - 2. kmetijsko gospodarstvo

Zavarovana vrsta	Odškodnine v EUR			Število škodnih dogodkov		
	2007	2006	2005	2007	2006	2005
rjavi medved	0,00	4.177,58	615,75	0	13	3
volk	25.614,34	7.739,75	4.056,76	25	10	15
ris	0,00	71,25	1.195,92	0	1	8
krokar	2.422,39	2.725,10	1.126,69	11	19	5
<b>skupaj</b>	<b>28.036,73</b>	<b>14.713,68</b>	<b>6.995,12</b>	<b>36</b>	<b>43</b>	<b>31</b>

Preglednica 25: Rjavi medved in drobnica - 2. kmetijsko gospodarstvo

Rjavi medved ( <i>Ursus arctos</i> )	ovca	jagnje	koza	kozliček	kom
2007	0	0	0	0	0
2006	19	6	2	1	28
2005	2	2	1	0	5
<b>skupaj</b>	<b>21</b>	<b>8</b>	<b>3</b>	<b>1</b>	<b>33</b>

Rjavi medved (*Ursus arctos*) je v letu 2006 povzročil škodo tudi na 1 teletu.

Preglednica 26: Volk in drobnica - 2. kmetijsko gospodarstvo

Volk ( <i>Canis lupus</i> )	ovca	jagnje	kozel	koza	kozliček	kom
2007	87	69	0	40	14	210
2006	23	48	1	5	0	77
2005	13	12	1	6	2	34
<b>skupaj</b>	<b>123</b>	<b>129</b>	<b>2</b>	<b>51</b>	<b>16</b>	<b>321</b>

Preglednica 27: Ris in drobnica - 2. kmetijsko gospodarstvo

Ris ( <i>Lynx lynx</i> )	ovca	jagnje	koza	kozliček	kom
2007	0	0	0	0	0
2006	0	0	0	1	1
2005	3	8	1	0	12
<b>skupaj</b>	<b>3</b>	<b>8</b>	<b>1</b>	<b>1</b>	<b>13</b>

Preglednica 28: Krokav in drobnica - 2. kmetijsko gospodarstvo

Krokav ( <i>Corvus corax</i> )	ovca	jagnje	kozliček	kom
2007	0	34	2	36
2006	1	41	0	42
2005	0	18	0	18
<b>skupaj</b>	<b>1</b>	<b>93</b>	<b>2</b>	<b>96</b>

### 3.2.4 Pregled staleža na kmetijskem gospodarstvu

Pri pregledu staleža živali na gospodarstvu je bilo ugotovljeno, da je analizirano kmetijsko gospodarstvo prijavilo 01.04.2005 stalež 501 živali drobnice, 01.03.2006 stalež 320 živali drobnice in 01.03.2007 stalež 158 živali drobnice.

Na podlagi pregleda lahko ugotovimo, da so živali zavarovanih vrst v obravnavanem obdobju povzročile škodo na 464 živalih drobnice.

### 3.2.5 Način varovanja pred posameznimi povzročitelji škode na premoženju

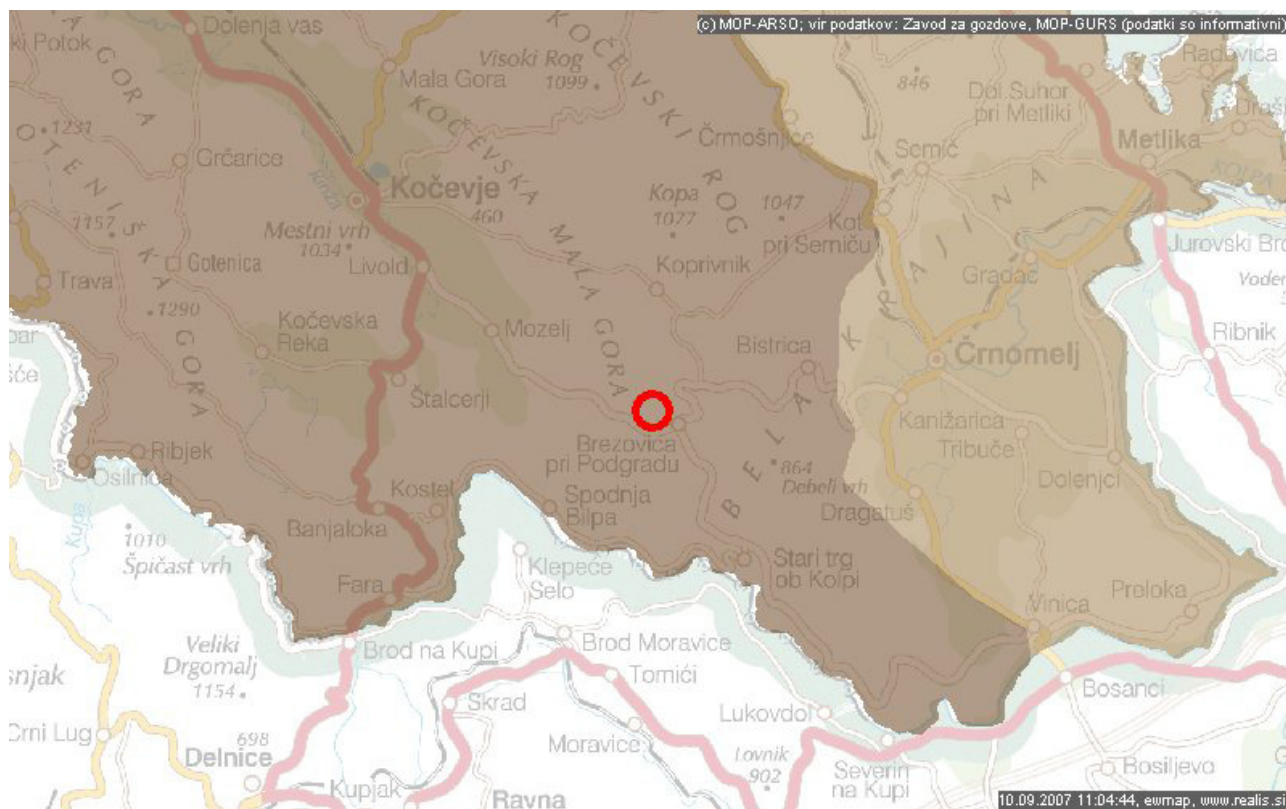
Iz zapisnikov o nastanku škode, ki so jo povzročile živali zavarovanih vrst, izhaja, da so bile živali zavarovane pred velikimi zvermi z ograjami. Od 05.08.2006 dalje pa so bile živali zavarovane v skladu s Pravilnikom o primernih načinih varovanja premoženja in vrstah ukrepov za preprečitev nadaljnje škode na premoženju (Uradni list RS, št. 74/05) in sicer z elektroograjo s petimi žicami.

### 3.2.6 Izvedba ukrepov za preprečevanje nadaljnje škode na premoženju

Ukrepi za preprečevanje nadaljnje škode na drugem analiziranem kmetijskem gospodarstvu v sodelovanju z ARSO niso bili izvedeni.

## 3.3 Kmetijsko gospodarstvo

### 3.3.1 Lega kmetijskega gospodarstva



LEGENDA: Topografski načrti; Območja medveda

- prehodno območje medveda
- območje izjemne prisotnosti medveda
- robno območje medveda
- osrednje območje medveda

občina: KOČEVJE, naselje: KNEŽJA LIPA, ue: KOČEVJE  
 opis območja: osrednje območje medveda

### 3.3.2 Število škodnih dogodkov po posameznih letih in višine odobrenih odškodnin

Iz preglednice 29 je razvidno, da je bilo na tretjem analiziranem kmetijskem gospodarstvu v obdobju od 01.01.2005 do 01.09.2007 obravnavanih 41 škodnih dogodkov, na podlagi katerih je bilo odobrenih in izplačnih 12.769,42 EUR odškodnine. V navedenem obdobju je bil obravnan 1 škodni dogodek, za katerega odškodnina ni bila odobrena, povzročitelj škode v tem je bil ris (*Lynx lynx*).

Preglednica 29: Odškodnine in škodni dogodki - 3. kmetijsko gospodarstvo

Leto	Odškodnine v EUR	Število škodnih dogodkov
2007	3.537,60	13
2006	9.231,82	28
2005	0,00	0
<b>skupaj</b>	<b>12.769,42</b>	<b>41</b>

### 3.3.3 Povzročitelji škode in premoženje, na katerem je nastala škoda

Iz preglednice 30 je razvidno, da je na tretjem analiziranem gospodarstvu najpogosteje povzročal škodo rjavi medved (*Ursus arctos*) in sicer v 48,78 %. Za povzročeno škodo je bilo namenjenih 54 % sredstev. Odškodnine so bile izplačane za 50 živali drobnice, kar je razvidno iz preglednice 31. Iz preglednice 32 in 33 izhaja, da sta volk (*Canis lupus*) in ris (*Lynx lynx*) povzročila škodo na 13 oziroma 2 živalih drobnice, za katere je bilo odobreno izplačilo odškodnine. Krokav (*Corvus corax*) je povzročil škodo na 34 jagnjetih in 14 ovcah, kar je predstavljeno v preglednici 34.

Preglednica 30: Odškodnine, škodni dogodki, zavarovane vrste - 3. kmetijsko gospodarstvo

Zavarovana vrsta	Odškodnine v EUR		Število škodnih dogodkov	
	2007	2006	2007	2006
rjavi medved	419,67	6.475,50	2	18
volk	1.412,04	0,00	2	0
ris	130,94	0,00	1	0
krokar	1.574,95	2.756,32	8	10
<b>skupaj</b>	<b>3.537,60</b>	<b>9.231,82</b>	<b>13</b>	<b>28</b>

Preglednica 31: Rjavi medved in drobnica - 3. kmetijsko gospodarstvo

Rjavi medved ( <i>Ursus arctos</i> )	ovca	jagnje	koza	kozel	kom
2007	2	0	1	1	4
2006	30	14	1	1	46
<b>skupaj</b>	<b>32</b>	<b>14</b>	<b>2</b>	<b>2</b>	<b>50</b>

Preglednica 32: Volk in drobnica - 3. kmetijsko gospodarstvo

Volk ( <i>Canis lupus</i> )	ovca	jagnje	kom
2007	7	6	13
2006	0	0	0
<b>skupaj</b>	<b>7</b>	<b>6</b>	<b>10</b>

Preglednica 33: Ris in drobnica - 3. kmetijsko gospodarstvo

Ris ( <i>Lynx lynx</i> )	ovca	jagnje	kom
2007	0	2	2
2006	0	0	0
<b>skupaj</b>	<b>0</b>	<b>0</b>	<b>0</b>



Preglednica 34: Krokari in drobnice - 3. kmetijsko gospodarstvo

<b>Krokari (<i>Corvus corax</i>)</b>	ovca	jagnje	kom
2007	5	14	19
2006	9	20	29
<b>skupaj</b>	<b>14</b>	<b>34</b>	<b>48</b>

### 3.3.4 Pregled staleža na kmetijskem gospodarstvu

Pri pregledu staleža živali na gospodarstvu je bilo ugotovljeno, da je analizirano kmetijsko gospodarstvo prijavilo 01.03.2006 stalež 603 živali drobnice in 01.04.2007 stalež 587 živali drobnice.

Na podlagi pregleda lahko ugotovimo, da so živali zavarovanih vrst v obravnavanem obdobju povzročile škodo na 113 živalih drobnice.

### 3.3.5 Način varovanja pred posameznimi povzročitelji škode na premoženju

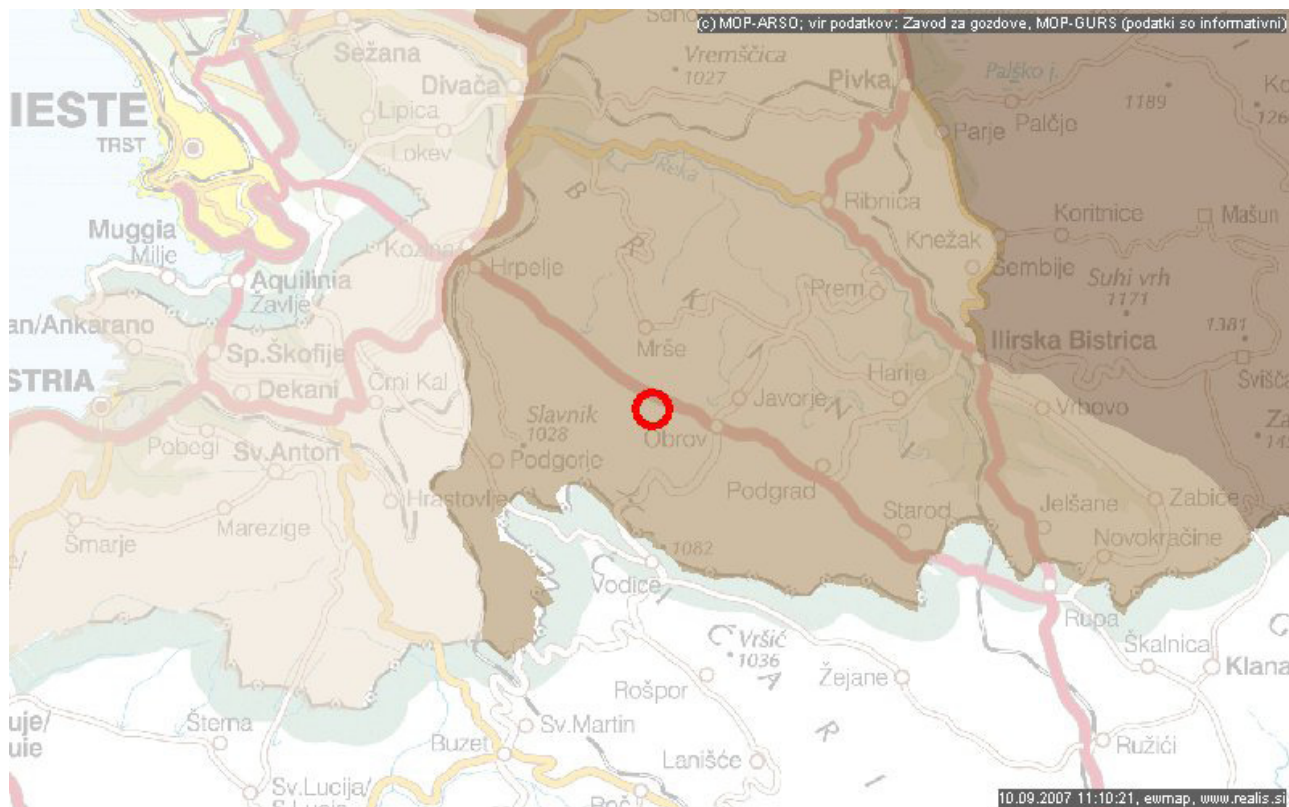
Iz zapisnikov o nastanku škode, ki so jo povzročile živali zavarovanih vrst, izhaja, da so bile živali zavarovane pred velikimi zvermi z elektrograjo z eno žico v skladu s Pravilnikom o primernih načinih varovanja premoženja in vrstah ukrepov za preprečitev nadaljnje škode na premoženju (Uradni list RS, št. 74/05).

### 3.3.6 Izvedba ukrepov za preprečevanje nadaljnje škode na premoženju

Ukrepi za preprečevanje nadaljnje škode na tretjem analiziranem kmetijskem gospodarstvu v sodelovanju z ARSO niso bili izvedeni.

### 3. 4 Kmetijsko gospodarstvo

#### 3.4.1 Lega kmetijskega gospodarstva



LEGENDA: Topografski načrti; Območja medveda

- prehodno območje medveda
- območje izjemne prisotnosti medveda
- robno območje medveda
- osrednje območje medveda

občina: HRPELJE-KOZINA, naselje: GRADIŠČE PRI MATERIJI, ue: SEŽANA  
 opis območja: robno območje medveda

#### 3.4.2 Število škodnih dogodkov po posameznih letih in višine odobrenih odškodnin

Iz preglednice 35 je razvidno, da so bili na četrtem analiziranem kmetijskem gospodarstvu v obdobju od 01.01.2005 do 01.09.2007 obravnavani 104 škodni dogodki, na podlagi katerih je bilo odobrenih in izplačanih 29.657,77 EUR odškodnine. V navedenem obdobju sta bili obravnavi še 2 zadevi, ki sta vključevali neznano število škodnih dogodkov. Odškodninska zahtevka sta bila zavrnjena.

Preglednica 35: Odškodnine in škodni dogodki - 4. kmetijsko gospodarstvo

Leto	Odškodnine v EUR	Število škodnih dogodkov
2007	7.686,20	28
2006	13.101,25	45
2005	8.870,32	31
<b>skupaj</b>	<b>29.657,77</b>	<b>104</b>

### 3.4.3 Povzročitelji škode in premoženje, na katerem je nastala škoda

Iz preglednice 36 je razvidno, da je na četrtem analiziranem gospodarstvu najpogosteje povzročal škodo rjavi medved (*Ursus arctos*) in sicer v 50 %. Za povzročeno škodo je bilo namenjenih 51 % sredstev. Odškodnine so bile izplačane za 111 živali drobnice in 1 psa. Iz preglednice 38 izhaja, da je volk (*Canis lupus*) povzročil škodo na 76 živalih drobnice in 2 psih. Krokar (*Corvus corax*) je povzročil škodo na 51 jagnjetih, 8 ovcah in 1 kozličku, kar je predstavljeno v preglednici 39.

Preglednica 36: Odškodnine, škodni dogodki, zavarovane vrste - 4. kmetijsko gospodarstvo

Zavarovana vrsta	Odškodnine v EUR			Število škodnih dogodkov		
	2007	2006	2005	2007	2006	2005
rjavi medved	722,19	10.991,78	3.519,60	2	34	16
volk	4.211,68	1.351,29	5.350,72	15	3	15
krokar	2.752,33	758,18	0,00	11	8	0
<b>skupaj</b>	<b>7.686,20</b>	<b>13.101,25</b>	<b>8.870,32</b>	<b>28</b>	<b>45</b>	<b>31</b>

Preglednica 37: Rjavi medved in drobnica - 4. kmetijsko gospodarstvo

Rjavi medved ( <i>Ursus arctos</i> )	ovca	jagnje	oven	koza	kozliček	kom
2007	5	0	0	0	0	5
2006	39	9	2	26	12	88
2005	13	1	0	4	0	18
<b>skupaj</b>	<b>57</b>	<b>10</b>	<b>2</b>	<b>30</b>	<b>12</b>	<b>111</b>
drugo 2006 - 1 x pes						

Preglednica 38: Volk in drobnica - 4. kmetijsko gospodarstvo

Volk ( <i>Canis lupus</i> )	ovca	jagnje	oven	koza	kozliček	kom
2007	21	7	0	1	0	29
2006	8	2	0	0	0	10
2005	23	10	1	3	0	37
<b>skupaj</b>	<b>52</b>	<b>19</b>	<b>1</b>	<b>4</b>	<b>0</b>	<b>76</b>
drugo 2005 - 2 x pes						

Preglednica 39: Krokar in drobnica - 4. kmetijsko gospodarstvo

Krokar ( <i>Corvus corax</i> )	ovca	jagnje	kozliček	kom
2007	5	40	0	45
2006	3	11	1	14
2005	0	0	0	0
<b>skupaj</b>	<b>8</b>	<b>51</b>	<b>1</b>	<b>59</b>

### 3.4.4 Pregled staleža na kmetijskem gospodarstvu

Pri pregledu staleža živali na gospodarstvu je bilo ugotovljeno, da je analizirano kmetijsko gospodarstvo prijavilo 01.04.2005 stalež 156 živali drobnice, 01.03.2006 stalež 173 živali drobnice in 01.03.2007 prav tako stalež 173 živali drobnice.

Na podlagi pregleda lahko ugotovimo, da so živali zavarovanih vrst v obravnavanem obdobju povzročile škodo na 246 živalih drobnice.

### 3.4.5 Način varovanja pred posameznimi povzročitelji škode na premoženju

Iz zapisnikov o nastanku škode, ki so jo povzročile živali zavarovanih vrst, izhaja, da so bile živali zavarovane pred velikimi zvermi z ograjami. Od 05.08.2006 dalje pa so bile živali zavarovane v skladu s Pravilnikom o primernih načinih varovanja premoženja in vrstah ukrepov za preprečitev nadaljnje škode na

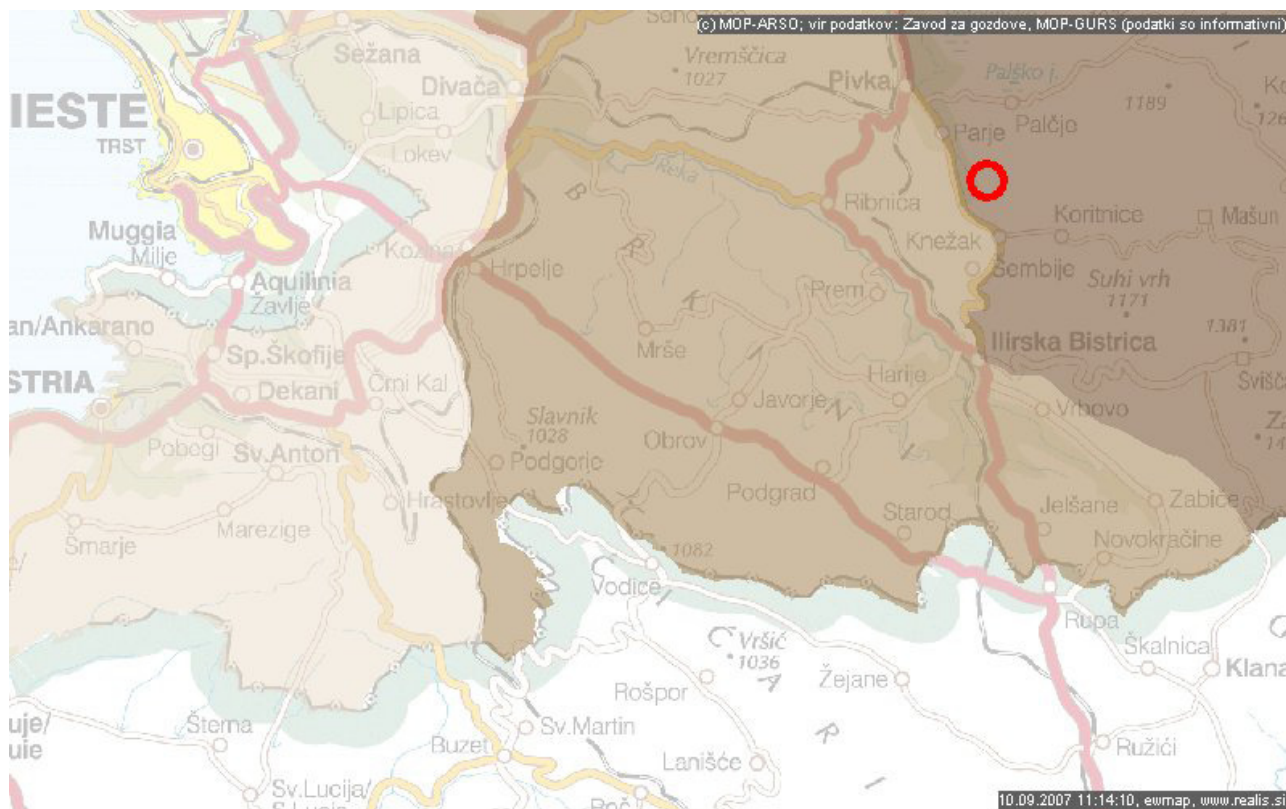
premoženju (Uradni list RS, št. 74/05) in sicer z elektroograjo z štirimi ali petimi žicami. Zelo pogosto je drobnica dodatno zavarovana tudi s psi.

### 3.4.6 Izvedba ukrepov za preprečevanje nadaljnje škode na premoženju

Na podlagi javnih razpisov je ARSO sofinancirala nakup 56 kosov elektromrež in 1 pašni aparat.

## 3.5 Kmetijsko gospodarstvo

### 3.5.1 Lega kmetijskega gospodarstva



LEGENDA: Topografski načrti; Območja medveda

- prehodno območje medveda
- območje izjemne prisotnosti medveda
- robno območje medveda
- osrednje območje medveda

občina: PIVKA, naselje: ZAGORJE, ue: POSTOJNA  
 opis območja: osrednje območje medveda

### 3.5.2 Število škodnih dogodkov po posameznih letih in višine odobrenih odškodnin

Iz preglednice 40 je razvidno, da je bilo na petem analiziranem kmetijskem gospodarstvu v obdobju od 01.01.2005 do 01.09.2007 obravnavanih 35 škodnih dogodkov, na podlagi katerih je bilo odobrenih in izplačanih 14.837,52 EUR odškodnine.

Preglednica 40: Odškodnine in škodni dogodki - 5. kmetijsko gospodarstvo

Leto	Odškodnine v EUR	Število škodnih dogodkov
2007	6.377,65	17
2006	8.459,87	18
<b>skupaj</b>	<b>14.837,52</b>	<b>35</b>

### 3.5.3 Povzročitelji škode in premoženje, na katerem je nastala škoda

Na petem analiziranem gospodarstvu je vso škodo povzročil volk (*Canis lupus*) in sicer na 137 živalih drobnice in 2 pujskih, kar je predstavljeno v preglednici 41.

Preglednica 41: Volk in drobnica - 5. kmetijsko gospodarstvo

Volk ( <i>Canis lupus</i> )	ovca	jagnje	koza	kom
2007	30	33	0	63
2006	21	50	3	74
<b>skupaj</b>	<b>51</b>	<b>83</b>	<b>3</b>	<b>137</b>
drugo 2006 - 2 x pujsek				

### 3.5.4 Pregled staleža na kmetijskem gospodarstvu

Pri pregledu staleža živali na gospodarstvu je bilo ugotovljeno, da je analizirano kmetijsko gospodarstvo prijavilo 01.04.2005 stalež 222 živali drobnice, 01.03.2006 stalež 228 živali drobnice in 01.04.2007 stalež 279 živali drobnice.

Na podlagi pregleda lahko ugotovimo, da so živali zavarovanih vrst v obravnavanem obdobju povzročile škodo na 137 živalih drobnice.

### 3.5.5 Način varovanja pred posameznimi povzročitelji škode na premoženju

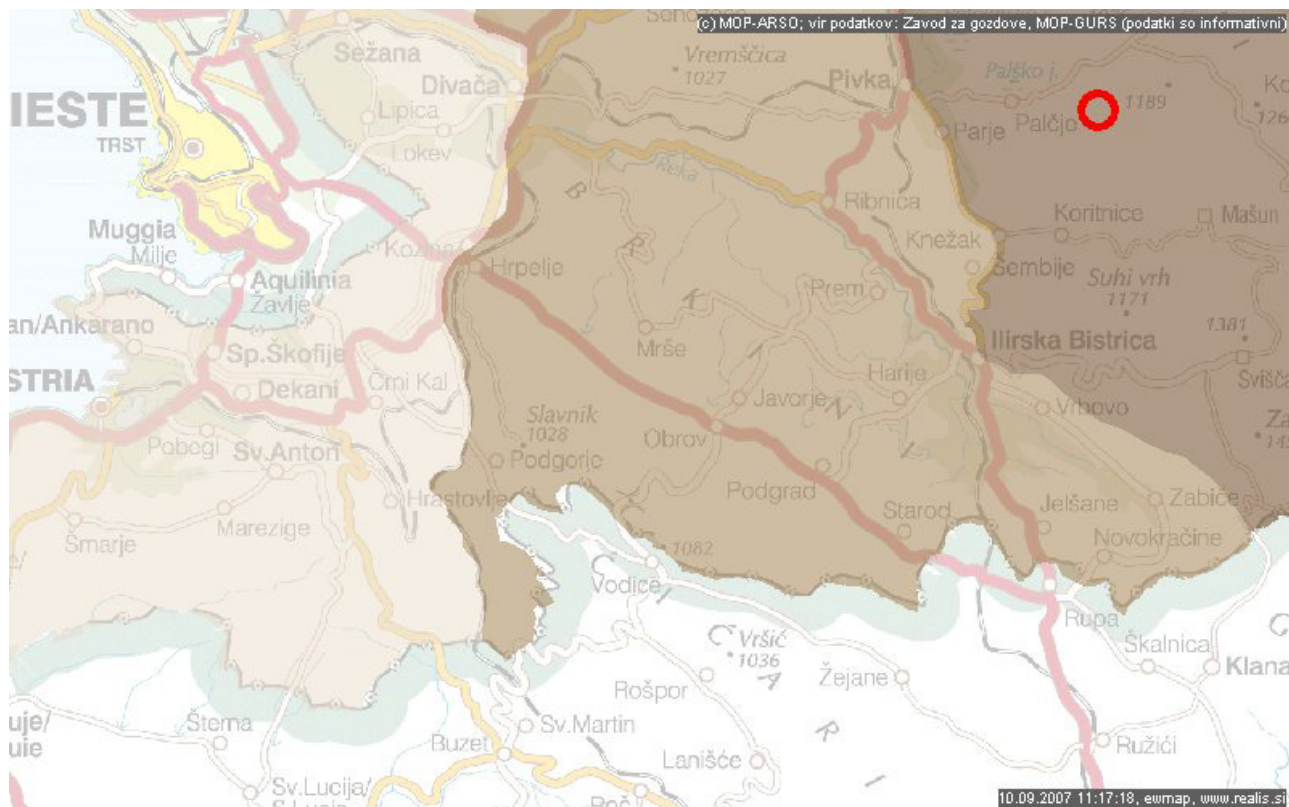
Iz zapisnikov o nastanku škode, ki so jo povzročile živali zavarovanih vrst, izhaja, da so bile živali zavarovane v skladu s Pravilnikom o primernih načinih varovanja premoženja in vrstah ukrepov za preprečitev nadaljnje škode na premoženju (Uradni list RS, št. 74/05) in sicer z elektroograjo s petimi žicami.

### 3.5.6 Izvedba ukrepov za preprečevanje nadaljne škode na premoženju

Na podlagi javnih razpisov je ARSO sofinancirala nakup 6 kosov elektromrež.

### 3. 6 Kmetijsko gospodarstvo

#### 3.6.1 Lega kmetijskega gospodarstva



LEGENDA: Topografski načrti; Območja medveda

- prehodno območje medveda
- območje izjemne prisotnosti medveda
- robno območje medveda
- osrednje območje medveda

občina: PIVKA, naselje: JURISČE, ue: POSTOJNA  
 opis območja: osrednje območje medveda

#### 3.6.2 Število škodnih dogodkov po posameznih letih in višine odobrenih odškodnin

Iz preglednice 42 je razvidno, da je bilo na šestem analiziranem kmetijskem gospodarstvu v obdobju od 01.01.2005 do 01.09.2007 obravnavanih 36 škodnih dogodkov, na podlagi katerih je bilo odobrenih in izplačanih 13.664,07 EUR odškodnine.

Preglednica 42: Odškodnine in škodni dogodki - 6. kmetijsko gospodarstvo

Leto	Odškodnine v EUR	Število škodnih dogodkov
2007	3.036,24	7
2006	8.410,39	21
2005	2.217,44	8
<b>skupaj</b>	<b>13.664,07</b>	<b>36</b>

#### 3.6.3 Povzročitelji škode in premoženje, na katerem je nastala škoda

Iz preglednice 43 je razvidno, da je na šestem analiziranem gospodarstvu najpogosteje povzročal škodo volk (*Canis lupus*) in sicer v 86 %. Za povzročeno škodo je bilo namenjenih 90,8 % sredstev. Odškodnine so bile

izplačane za 69 živali drobnice, 1 psa in 1 kravo s teletom. Iz preglednice 44 izhaja, da je rjavi medved (*Ursus arctos*) povzročil škodo na 7 živalih drobnice.

Preglednica 43: Odškodnine, škodni dogodki, zavarovane vrste - 6. kmetijsko gospodarstvo

Zavarovana vrsta	Odškodnine v EUR			Število škodnih dogodkov		
	2007	2006	2005	2007	2006	2005
rjavi medved	579,00	0,00	672,60	2	0	3
volk	2.457,24	8.410,39	1.544,83	5	21	5
<b>skupaj</b>	<b>3.036,24</b>	<b>8.410,39</b>	<b>2.217,43</b>	<b>7</b>	<b>21</b>	<b>8</b>

Preglednica 44: Rjavi medved in drobnica - 6. kmetijsko gospodarstvo

Rjavi medved ( <i>Ursus arctos</i> )	ovca	jagnje	oven	koza	kozliček	kom
2007	1	0	1	0	0	2
2006	0	0	0		0	0
2005	4	1	0	0	0	5
<b>skupaj</b>	<b>5</b>	<b>1</b>	<b>1</b>	<b>0</b>	<b>0</b>	<b>7</b>

Preglednica 45: Volk in drobnica - 6. kmetijsko gospodarstvo

Volk ( <i>Canis lupus</i> )	ovca	jagnje	oven	koza	kozliček	kom
2007	17	0	0	0	0	17
2006	21	7	0	13	0	41
2005	10	0	0	1	0	11
<b>skupaj</b>	<b>48</b>	<b>7</b>	<b>0</b>	<b>14</b>	<b>0</b>	<b>69</b>
drugo 2005 - 1 x pes, 1 x krava, 1 x tele						

#### 3.6.4 Pregled staleža na kmetijskem gospodarstvu

Pri pregledu staleža živali na gospodarstvu je bilo ugotovljeno, da je analizirano kmetijsko gospodarstvo prijavilo 01.04.2005 stalež 107 živali drobnice, 01.03.2006 stalež 188 živali drobnice in 01.04.2007 stalež 159 živali drobnice.

Na podlagi pregleda lahko ugotovimo, da so živali zavarovanih vrst v obravnavanem obdobju povzročile škodo na 76 živalih drobnice.

#### 3.6.5 Način varovanja pred posameznimi povzročitelji škode na premoženju

Iz zapisnikov o nastanku škode, ki so jo povzročile živali zavarovanih vrst izhaja, da so bile živali zavarovane pred velikimi zvermi z ograjami. Od 05.08.2006 dalje pa so bile živali zavarovane v skladu s Pravilnikom o primernih načinih varovanja premoženja in vrstah ukrepov za preprečitev nadaljnje škode na premoženju (Uradni list RS, št. 74/05) in sicer z elektroograjo z različnim številom žic. Zelo pogosto je drobnica dodatno zavarovana tudi s psi.

#### 3.6.6 Izvedba ukrepov za preprečevanje nadaljnje škode na premoženju

Ukrepi za preprečevanje nadaljnje škode na šestem analiziranem kmetijskem gospodarstvu v sodelovanju z ARSO niso bili izvedeni.

#### 4. ZAKLJUČEK

Zavarovane živali so v 17,57 % povzročile škodo na analiziranih kmetijskih gospodarstvih, ki jim je bilo izplačanih 20,63 % vseh finančnih sredstev, namenjenih izplačilu odškodnin. Rjavi medved (*Ursus arctos*) je bil kot povzročitelj škode prepoznan v 10,87 % škodnih dogodkih, volk (*Canis lupus*) v 43,94 %, ris (*Lynx lynx*) v 34,78 % in krokar (*Corvus corax*) 23,20 %, za katere je bilo odobreno izplačilo odškodnine.

Na podlagi navedenega lahko potrdimo, da se na določenih območjih, na posameznih kmetijskih gospodarstvih, pri posameznih oškodovancih škodni dogodki stalno ponavljajo. Izbor analiziranih kmetijskih gospodarstev je bil pripravljen na podlagi izplačanih finančnih sredstev in pet od šestih analiziranih kmetijskih gospodarstev leži v osrednjem območju medveda, ki je določeno v Strategiji upravljanja z rjavim medvedom (*Ursus arctos*) v Sloveniji. Iz analize je razvidno, da na teh območjih škodo povzročajo živali različnih zavarovanih vrst. Škode nastajajo predvsem na drobnici. Pri pregledu staleža na kmetijskem gospodarstvu je bilo ugotovljeno, da je bilo v določenih primerih število živali, za katere je bila izplačana odškodnina, višje od staleža na kmetijskem gospodarstvu.

Na analiziranih kmetijskih gospodarstvih so bile vse rejne živali, za katere je bila izplačana odškodnina, zavarovane v skladu s Pravilnikom o primernih načinih varovanja premoženja in vrstah ukrepov za preprečitev nadaljnje škode na premoženju (Uradni list RS, št. 74/05). Na podlagi javnih razpisov je ARSO sofinancirala nakup elektromrež in pašnih aparatov na treh analiziranih kmetijskih gospodarstvih.

Iz ugotovitev primerjalne analize je razvidno, da je potrebno sprejeti dopolnitev Pravilnika o primernih načinih varovanja premoženja in vrstah ukrepov za preprečitev nadaljnje škode na premoženju (Uradni list RS, št. 74/05) na način, da se v primerih stalnega ponavljanja škodnih dogodkov na določenih območjih pri posameznih oškodovancih lahko ustanovi strokovna komisija, ki jo za vsak posamezni primer s sklepom imenuje generalni direktor ARSO.

Komisijo naj bi sestavljali: predstavnik ARSO, pooblaščen predstavnik ZGS, ki je imenovan za oceno škode od zavarovanih vrst, in strokovnjak naravoslovnega področja.

Glavne naloge komisije naj bi bile: seznanitev s problematiko stalno ponavljajočih škodnih dogodkov pri konkretnem oškodovancu, obisk oškodovanca, oblikovanje strokovnega predloga, na kakšen način ravnati oziroma kako zavarovati premoženje, da se bo pojavnost škodnih dogodkov zmanjšala, seznanitev oškodovanca.

Po preteku prehodnega obdobja, ki ga za vsak posamezen primer določi strokovna komisija, mora oškodovanec kot dober gospodar upoštevati strokovni predlog komisije.