

**ANALIZA ODŠKODNINSKIH ZAHTEVKOV ZA
ŠKODO, KI SO JO POVZROČILE ŽIVALI
ZAVAROVANIH PROSTO ŽIVEČIH ŽIVALSKIH
VRST V LETU 2015**

Sabina Gašperšič
mag. Urška Mavri
Ljubljana, 13. 9. 2016

KAZALO VSEBINE

1. UVOD	5
2. ŽIVALI ZAVAROVANIH VRST	6
2.1 Uveljavljanje pravice do izplačila odškodnine	6
2.2 Časovni pregled nastanka škode	6
2.3 Povzročitelji škode in odobrena finančna sredstva	7
2.4 Območje nastanka škode	9
2.5 Premoženje, na katerem je nastala škoda	10
2.6 Višina odškodnin.....	14
2.7 Zavrneni odškodninski zahtevki.....	14
3. RJAVI MEDVED (<i>Ursus arctos</i>)	16
3.1 Časovni pregled nastanka škode	16
3.2 Območje nastanka škode	18
3.3 Premoženje, na katerem je nastala škoda	19
4. VOLK (<i>Canis lupus</i>)	21
4.1 Časovni pregled nastanka škode	21
4.2 Območje nastanka škode	23
4.3 Premoženje, na katerem je nastala škoda	23
5. SADJARSTVO	24
5.1 Povzročitelji škode na področju sadjarstva	24
6. MATERIALNA ŠKODA	25
6.1 Povzročitelji druge materialne škode.....	25

KAZALO PREGLEDNIC

Preglednica 1: Število škodnih dogodkov in odobrena finančna sredstva za povračilo škode, ki so jo povzročile živali zavarovanih vrst.	7
Preglednica 2: Število škodnih dogodkov in odobrena finančna sredstva za povračilo škode, ki so jo povzročile živali zavarovanih vrst glede na vrsto premoženja.....	11
Preglednica 3: Število zavrjenih in vloženih odškodninskih zahtevkov glede na povzročitelja škode.....	15
Preglednica 4: Število škodnih dogodkov in odobrena finančna sredstva za povračilo škode, ki jo je povzročil rjavi medved (<i>Ursus arctos</i>).	19
Preglednica 5: Število škodnih dogodkov in odobrena finančna sredstva za povračilo škode, ki jo je povzročil volk (<i>Canis lupus</i>).	24
Preglednica 6: Število škodnih dogodkov in odobrena finančna sredstva za povračilo škode, ki je bila povzročena na področju sadjarstva.	24
Preglednica 7: Število škodnih dogodkov in odobrena finančna sredstva za povračilo druge materialne škode.	26

KAZALO SLIK

Slika 1: Število opaženih škodnih dogodkov, ki so jih povzročile živali zavarovanih vrst.....	6
Slika 2: Deleži škodnih dogodkov glede na najpogostejše povzročitelje škode.....	8
Slika 3: Deleži odobrenih finančnih sredstev glede na najpogostejše povzročitelje škode.....	8
Slika 4: Škoda, ki so jo povzročile živali zavarovanih vrst v letu 2015.....	9
Slika 5: Škodni dogodki in odobrena finančna sredstva, glede na statistično regijo.....	10
Slika 6: Število škodnih dogodkov glede na vrsto premoženja.....	11
Slika 7: Odobrena finančna sredstva glede na vrsto premoženja v EUR.....	12
Slika 8: Deleži škodnih dogodkov glede na vrsto premoženja.....	12
Slika 9: Deleži odobrenih finančnih sredstev glede na vrsto premoženja.....	13
Slika 10: Delež škodnih dogodkov v primerjavi z deležem odobrenih finančnih sredstev - odškodnine za škodo, ki so jo povzročile živali zavarovanih vrst.....	13
Slika 11: Število odškodninskih zahtevkov glede na višino odobrenih finančnih sredstev.....	14
Slika 12: Delež zavrženih odškodninskih zahtevkov glede na vrsto premoženja.....	15
Slika 13: Število opaženih škodnih dogodkov, ki jih je povzročil rjavi medved (Ursus arctos).....	16
Slika 14: Število škodnih dogodkov, ki jih je povzročil rjavi medved (Ursus arctos) v obdobju od leta 2006 do 2015.....	17
Slika 15: Odobrena finančna sredstva za škodo, ki jo je povzročil rjavi medved (Ursus arctos) v obdobju od leta 2006 do 2015.....	17
Slika 16: Škodni dogodki, ki jih je povzročil rjavi medved (Ursus arctos).....	18
Slika 17: Deleži škodnih dogodkov, ki jih je povzročil rjavi medved (Ursus arctos) glede na življenjsko območja rjavega medveda.....	19
Slika 18: Delež škodnih dogodkov v primerjavi z deležem odobrenih finančnih sredstev - odškodnine za škodo, ki jo je povzročil rjavi medved (Ursus arctos).....	20
Slika 19: Število opaženih škodnih dogodkov, ki jih je povzročil volk (Canis lupus).....	21
Slika 20: Število škodnih dogodkov, ki jih je povzročil volk (Canis lupus) v obdobju od leta 2006 do 2015.....	22
Slika 21: Odobrena finančna sredstva za škodo, ki jo je povzročil volk (Canis lupus) v obdobju od leta 2006 do 2015.....	22
Slika 22: Škodni dogodki, ki jih je povzročil volk (Canis lupus).....	23
Slika 23: Delež škodnih dogodkov na področju sadjarstva glede na povzročitelja škode.....	24
Slika 24: Delež odobrenih finančnih sredstev na področju sadjarstva glede na povzročitelja škode.....	25
Slika 25: Delež škodnih dogodkov na področju druge materialne škode glede na povzročitelja škode.....	26
Slika 26: Delež odobrenih finančnih sredstev na področju druge materialne škode glede na povzročitelja škode.....	26

1. UVOD

Zakon o ohranjanju narave (Uradni list RS, št. 96/04 – ZON-UPB2, 61/06 – ZDru-1, 32/08 – odl. US, 8/10 - ZSKZ-B in 46/14, v nadaljnjem besedilu: ZON) v 91. členu določa, da se za škodo, ki jo na premoženju povzročijo živali zavarovanih vrst, izplačujejo odškodnine. Nadalje ZON določa, da so oškodovanci upravičeni do odškodnine zaradi škode na premoženju, ki jo povzročijo zavarovane živali le, če predhodno poskrbijo za zaščitne ukrepe na svojem premoženju tako, da ravnajo kot dober gospodar in na svoje stroške naredijo vse potrebno, da obvarujejo svoje premoženje pred nastankom škode.

Podrobni pogoji za izvajanje sistema izplačevanja odškodnin po ZON so določeni s Pravilnikom o primernih načinih varovanja premoženja in vrstah ukrepov za preprečitev nadaljnje škode na premoženju (Uradni list RS, št. 74/05, v nadaljnjem besedilu: Pravilnik) in Navodilom za ravnanja v zadevah uveljavljanja odškodninskih zahtevkov za škodo, ki so jo povzročile živali zavarovanih prosto živečih vrst (zadnja sprememba št. 007-124/2015 z dne 5. 3. 2015, v nadaljnjem besedilu: Navodilo). Pravilnik med drugim določa načine ustreznega varovanja premoženja. V postopku uveljavljanja odškodninskih zahtevkov se smiselno uporabljajo tudi določbe predpisov o divjadi in lovstvu, ki urejajo uveljavljanje škode od države.

Zavod za gozdove Slovenije v postopku uveljavljanja odškodninskih zahtevkov za škodo, ki so jo povzročile živali zavarovanih prosto živečih vrst, izvaja naloge pooblaščenca ministrstva. Na kraju škodnega dogodka pooblaščen oseba Zavoda za gozdove Slovenije ugotovi obstoj materialnih dejstev, ki so pomembna za ugotovitev odškodninske odgovornosti države in določitev višine odškodnine. Z oškodovancem se lahko na podlagi oglada sporazumeta o višini odškodnine. V primeru, če do sporazuma o višini odškodnine ne pride, lahko oškodovanec na Agencijo Republike Slovenije za okolje (v nadaljnjem besedilu: ARSO) posreduje odškodninski zahtevek z vlogo, ki jo dodatno obrazloži in ji priloži ustrezna dokazila (ocene izvedencev, strokovna mnenja). Predlagana višina odškodnine je določena v lestvici, ki jo predpiše ministrstvo in je sestavni del Navodila za ravnanja v zadevah uveljavljanja odškodninskih zahtevkov za škodo, ki so jo povzročile živali zavarovanih prosto živečih vrst.

Ministrstvo za okolje in prostor, Agencija Republike Slovenije za okolje je od 1. 1. 2005 pristojno za odločanje o zahtevkih za izplačilo odškodnine zaradi škode, ki so jo povzročile živali zavarovanih vrst. Podatki o škodah kažejo, da število odškodninskih zahtevkov med leti niha, v povprečju je bilo od leta 2005 obravnavanih več kot 1000 odškodninskih zahtevkov na leto (najmanj 781, največ 1589). Škodo, ki so jo povzročile živali zavarovanih vrst, so lastniki premoženja opažali predvsem v obdobju od julija do oktobra. Velike zveri (rjavi medved, volk) so v povprečju povzročile največ škodnih dogodkov (79 %), za kar je bilo izplačanih med 74 % in 92 % finančnih sredstev. Največ odškodnin je izplačanih za škodo, povzročeno na drobnici (med 34 % in 78 % v posameznem letu). V obravnavanem letu je bilo za 756 odškodninskih zahtevkov, ki so vključevali 754 škodnih dogodkov namenjenih 300.194,74 finančnih sredstev. Zavrnenih je bilo skoraj 9 % oziroma 65 odškodninskih zahtevkov, ki so vključevali isto število škodnih dogodkov, zaključenih je bilo dobrih 4 % odškodninskih zahtevkov. Največ škode sta v letu 2015 povzročila rjavi medved (*Ursus arctos*) in volk (*Canis lupus*), ki sta bila kot povzročitelja škode prepoznana v 70 % škodnih dogodkov, za katere se je namenilo več kot tri četrtine vseh finančnih sredstev. Škoda je bila najpogosteje povzročena na drobnici, in sicer je bilo za 30 % škodnih dogodkov namenjenih 34 % finančnih sredstev, sledi govedo, čebelarstvo in vinogradništvo. Večjo škodo na premoženju so v obravnavanem letu povzročili še krokar (*Corvus corax*), veliki detel (*Dendrocopos major*), predvsem na objektih in škorec (*Sturnus vulgaris*) v vinogradih. Največ škodnih dogodkov je bilo opaženih v občini Kočevje (12 %), medtem ko je bilo največ finančnih sredstev namenjenih škodnim dogodkom, ki so bili opaženi v občini Divača (13 %)

ARSO od leta 2008 vodi elektronsko evidenco o škodi, ki jo na premoženju povzročijo živali zavarovanih vrst. Evidenca odškodninskih zahtevkov omogoča pripravo različnih analiz, pregledov in s tem večjega razumevanja dejavnikov za nastanek škod in možnega načrtovanja ukrepov za preprečevanje nadaljnje škode na premoženju.

2. ŽIVALI ZAVAROVANIH VRST

2.1 Uveljavljanje pravice do izplačila odškodnine

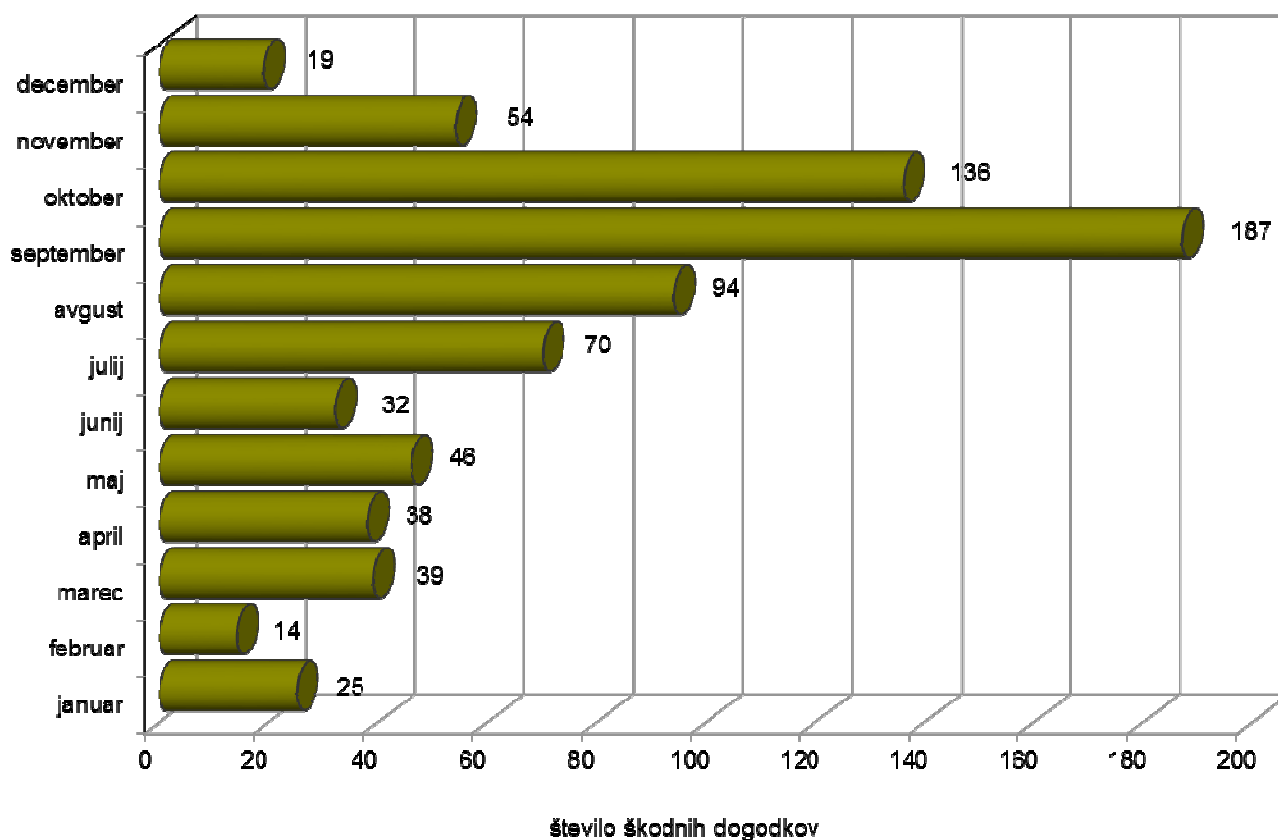
Na ARSO je bilo v letu 2015 obravnavanih 756 odškodninskih zahtevkov, ki so vključevali 754 škodnih dogodkov¹, v okviru katerih se je uveljavljala pravica do izplačila odškodnine za škodo, ki so jo povzročile živali 20 zavarovanih vrst. Zavrnenih je bilo 47 odškodninskih zahtevkov, ki so vključevali 47 škodnih dogodkov, in dodatnih 18 odškodninskih zahtevkov z istim številom škodnih dogodkov, za katere je bilo ugotovljeno, da povzročitelj škode ni bil prepoznan kot zavarovana živalska vrsta. V 32 primerih je bil postopek uveljavljanja odškodnine zaključen zaradi pomanjkljive dokumentacije.

Za 659 odškodninskih zahtevkov, ki so vključevali 657 škodnih dogodkov, je bilo v celoti ali delno odobreno izplačilo odškodnine v skupni višini 300.194,74 EUR in dodatnih 1.788,58 EUR, s katerimi se oškodovanci niso strinjali, zato niso bila izplačana.

2.2 Časovni pregled nastanka škode

Škodo, ki so jo povzročile živali zavarovanih vrst, so lastniki premoženja opazili predvsem v obdobju od avgusta do oktobra, pri čemer tako kot vsako leto močno izstopa mesec september. Več škodnih dogodkov je bilo opaženih tudi v mesecu juliju in novembru. Slika 1 predstavlja časovni okvir nastanka škode po mesecih v letu 2015. V analizo je vključenih 754 škodnih dogodkov. Poleg škodnih dogodkov katerih izplačilo odškodnine je bilo odobreno, so upoštevani tudi tisti, kjer je bilo izplačilo odškodnine zavrnjeno ali je bil postopek uveljavljanja odškodnine zaključen.

Slika 1: Število opaženih škodnih dogodkov, ki so jih povzročile živali zavarovanih vrst.



¹ število odškodninskih zahtevkov ni vedno enako številu škodnih dogodkov saj je za en škodni dogodek lahko obravnavanih več odškodninskih zahtevkov.

2.3 Povzročitelji škode in odobrena finančna sredstva

Rjavi medved (*Ursus arctos*) je bil v letu 2015 kot povzročitelj škode na premoženju, za katerega je bilo odobreno izplačilo odškodnine, obravnavan v 353 škodnih dogodkih. Za izplačilo odškodnin za škodo, ki jo je povzročil je bilo izplačanih 147.469,06 EUR, kar je razvidno iz preglednice 1. Volk (*Canis lupus*) je bil povzročitelj škode v 108 škodnih dogodkih, za izplačilo odškodnin je bilo odobrenih 83.188,30 EUR. Dihur (*Mustela putorius*) je povzročil za 4.729,07 EUR škode v 38 škodnih dogodkih. V skupno 15 škodnih dogodkih sta šakal (*Canis aureus*) in ris (*Lynx lynx*) povzročila za 2.427,00 EUR škode.

Krokar (*Corvus corax*) je bil povzročitelj škode v 44 škodnih dogodkih, za izplačilo odškodnin je bilo odobrenih 8.353,03 EUR. Med ostalimi ptiči pevci so povzročili škodo: poljska vrana (*Corvus frugilegus*), kos (*Turdus merula*), velika sinica (*Parus major*), škorec (*Sturnus vulgaris*), ki so v 44 škodnih dogodkih povzročili za 31.489,76 EUR škode. Kadar škodo povzročijo ptiči pevci, je zelo pogosto, da gre za več vrst, v evidenco se vnese prva, navedena v zapisniku, in taki primeri se upoštevajo kot 1 škodni dogodek.

Med ujedami je škodo povzroči kragulj (*Accipiter gentilis*), ki je bil povzročitelj škode v 7 škodnih dogodkih, vrednost škode znaša 509,72 EUR.

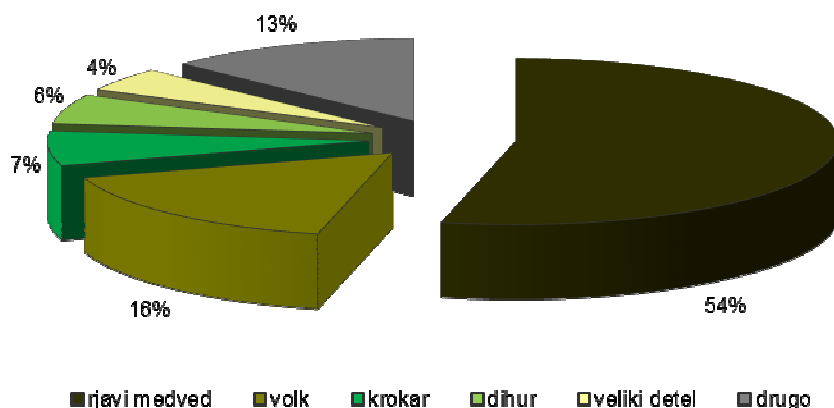
V 32 škodnih dogodkih so bili kot povzročitelji prepoznani detli in žolne. Veliki detel (*Dendrocopos major*) je je v 30 škodnih dogodkih povzročil za 17.211,55 EUR škode, srednji detel (*Dendrocopos medius*) v 1 škodnem dogodku 370,00 EUR škode in zelena žolna (*Picus viridis*) v 1 škodnem dogodku za 1.800,91 EUR škode.

Kot povzročitelja škode sta bili prepoznani tudi mestna lastovka (*Delichon urbicum*) in vidra (*Lutra lutra*), vendar je bil postopek uveljavljanja odškodnine zaključen.

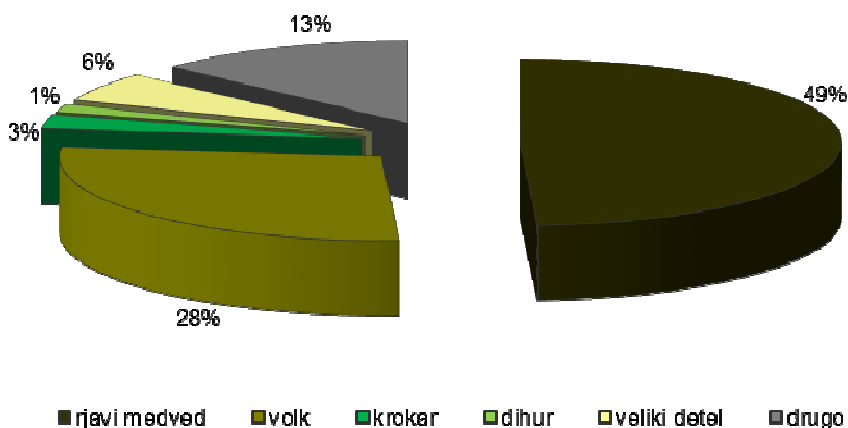
Preglednica 1: Število škodnih dogodkov in odobrena finančna sredstva za povračilo škode, ki so jo povzročile živali zavarovanih vrst.

Zavarovana vrsta	Število škodnih dogodkov	Odobrena finančna sredstva v EUR
rjavi medved	353	147.469,06
volk	108	83.188,30
krokar	44	8.353,03
dihur	38	4.729,07
veliki detel	30	17.211,55
škorec	20	25.934,43
kos	17	3.369,06
šakal	14	2.258,25
bober	11	1.200,69
kragulj	7	509,72
poljska vrana	5	1.489,07
labod grbec	2	1.352,15
divja mačka	2	69,00
velika sinica	2	697,20
srednji detel	1	370,00
ris	1	168,75
hermelin	1	24,50
zelena žolna	1	1.800,91
Skupaj	657	300.194,74

Slika 2: Deleži škodnih dogodkov glede na najpogostejše povzročitelje škode.



Slika 3: Deleži odobrenih finančnih sredstev glede na najpogostejše povzročitelje škode.

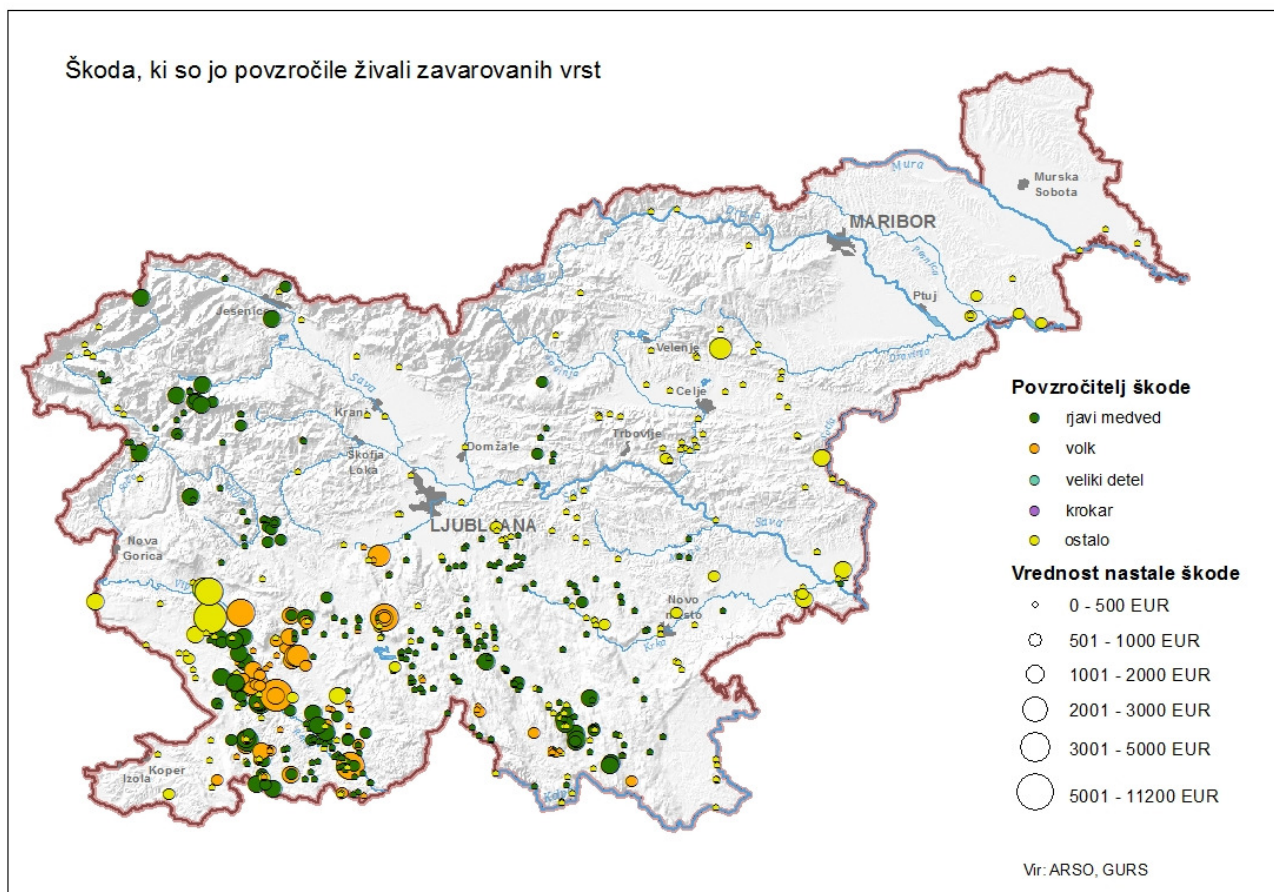


Največ škode sta v obravnavanem letu povzročila rjavi medved (*Ursus arctos*) in volk (*Canis lupus*), in sicer v 70 % škodnih dogodkov, za katere se je namenilo več kot tri četrtine vseh finančnih sredstev. Krokar je povzročil škodo v 7 %, za kar je bilo izplačanih 3 % finančnih sredstev. Dihur (*Mustela putorius*) je bil kot povzročitelj škode prepoznan v 6 % škodnih dogodkov, izplačana sredstva pa predstavljajo zgolj 1 % skupnih sredstev. Nizka vrednost je lahko posledica dejstva, da je bila škoda največkrat povzročena na kokoših, katerih ocenjena vrednost, določena v Lestvici za ocenjevanje škode, ki jo povzročijo zavarovane vrste, je nizka. V 4 % škodnih dogodkov je bil kot povzročitelj škode obravnavan veliki detel (*Dendrocopos major*). V teh primerih je škoda običajno povzročena na zgradbah (fasade, ostrešja), kjer so odškodninski zahtevki pogosto visoki, zato je bilo za povračilo škode odobrenih kar 6 % vseh finančnih sredstev. Deleži škodnih dogodkov in deleži odobrenih finančnih sredstev glede na najpogostejše povzročitelje škode so predstavljeni na sliki 2 in 3.

2.4 Območje nastanka škode

Slika 4 prikazuje lokacije 750 škodnih dogodkov, kjer je bila povzročena škoda in hkrati vrednost nastale škode posameznega škodnega dogodka. To so škodni dogodki, za katere je bilo izplačilo odškodnine odobreno, kakor tudi tisti, kjer je bilo izplačilo odškodnine zavrnjeno ali je bil postopek uveljavljanja odškodnine zaključen. Pri 4 škodnih dogodkih koordinate niso bile določene, zato prikaz na karti ni bil mogoč.

Slika 4: Škoda, ki so jo povročile živali zavarovanih vrst v letu 2015.



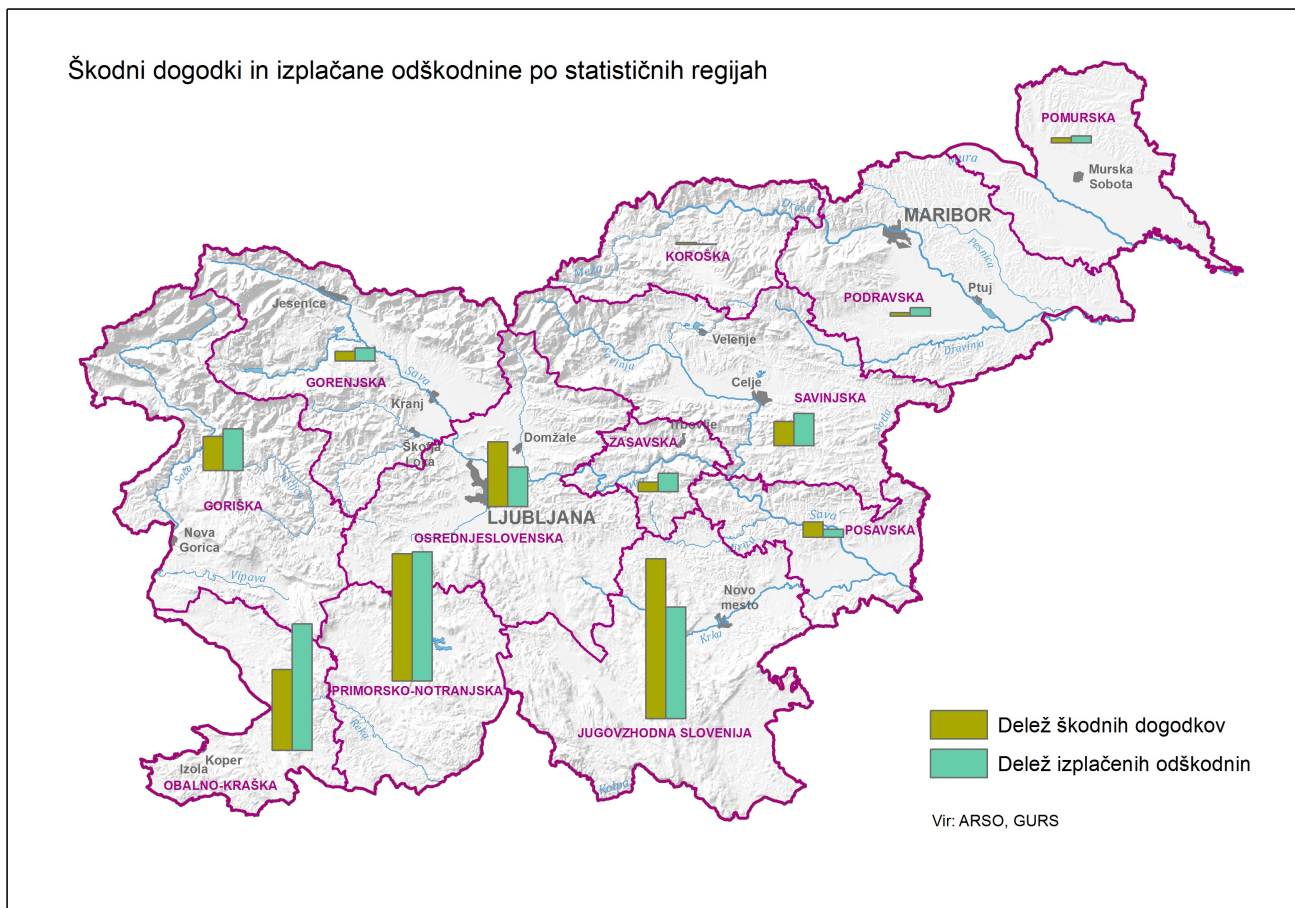
Iz slike 4 je med drugim razvidno, da sta bila kot povzročitelja škode največkrat prepoznana rjavi medved (*Ursus arctos*) in volk (*Canis lupus*), predvsem v J in rjavi medved tudi v SZ Sloveniji. Vrednost nastale škode posameznega škodnega dogodka je zelo različna in se giblje med 0 in 11.200,00 EUR, vendar večina, 63 %, ne presega 500,00 EUR. Od vseh škodnih dogodkov izstopajo 3 škodni dogodki, kjer vrednost nastale škode močno izstopa od povprečja, ki za leto 2015 znaša 398,00 EUR. To so izredni škodni dogodki oziroma škodni dogodki, kjer je škoda nastala v večjem obsegu, in vrednost nastale škode posameznega škodnega dogodka presega 4.000,00 EUR.

Škodni dogodki so bili sicer opaženi v vseh 12 statističnih regijah, vendar skoncentrirani v J polovici Slovenije. Več kot polovica (53 %) škodnih dogodkov je bilo v letu 2015 opaženih le v dveh statističnih regijah, statistični regiji Jugovzhodna Slovenija in Primorsko-notranjski statistični regiji. Največ finančnih sredstev je bilo namenjenih za škodne dogodke, ki so bili opaženi v Obalno-kraški statistični regiji (27 %), kjer je bilo opaženih le 16 % škodnih dogodkov, sledita Primorsko-notranjska statistična regija s 26 %, Goriška statistična regija s 17 % in statistična regija Jugovzhodna Slovenija z dobrimi 16 %. Najmanj škodnih dogodkov je bilo opaženih v SV statističnih regijah, in sicer Zasavski, Pomurski, Podravske in Koroški statistični regiji, kjer so oškodovanci skupno opazili le slabe 4 % vseh škodnih dogodkov hkrati je bilo tem statističnim regijam namenjenih najmanj finančnih sredstev (3 %).

Bolj podrobna prostorska razčlenitev nam pokaže, da so bili škodni dogodki opaženi v 90 občinah od 212. Največ škodnih dogodkov je bilo opaženih v občini Kočevje (12 %), ki jo sicer uvrščamo v statistično regijo

Jugovzhodna Slovenija medtem ko je bilo največ finačnih sredstev namenjenih škodnim dogodkom, ki so bili opaženi v občini Divača (13 %), ki spada v Obalno-kraško statistično regijo. Po številu škodnih dogodkov sledita Ilirska Bistrica (12 %) ter Divača in Hrpelje-Kozina, vsaka po 6 %, medtem ko po izplačanih finačnih sredstvih sledi Ilirska Bistrica z 12 %, Kočevje z 10 % in Hrpelje-Kozina z 9 %.

Slika 5: Škodni dogodki in odobrena finačna sredstva, glede na statistično regijo.



2.5 Premoženje, na katerem je nastala škoda

V primeru, da je škoda nastala na več kot enem področju (npr. drobnica, materialna škoda), je škodni dogodek upoštevan tolikokrat, kot je področij, na katerih je škoda nastala.

Živali zavarovanih vrst so najpogosteje povzročile škodo na drobnici, in sicer je bilo za 210 škodnih dogodkov odobrenih 102.013,60 EUR, kar predstavlja več kot tretjino vseh odobrenih finačnih sredstev za škodo, ki so jo povzročile živali zavarovanih vrst. Tudi v drugih evropskih državah imajo večjo škodo na drobnici na območjih, kjer živijo velike zveri in se izvaja reja drobnice (Vir: Škode od volkov v Sloveniji; Projekt LIFE+ SloWolf).

Na govedu je bilo za 41 škodnih dogodkov izplačanih 43.970,00 EUR. V 51 škodnih dogodkih je bila škoda povzročena na področju čebelarstva, za kar je bilo izplačanih 40.247,90 EUR. V vinogradnih je bilo zabeleženih 21 škodnih dogodkov, za kar je bilo izplačanih 25.941,13 EUR finančnih sredstev. Za 73 škodnih dogodkov, v katerih so bile uničene bale travne silaže, je bilo izplačanih 17.363,74 EUR, za 19 škodnih dogodkov na kopitarjih pa 15.430,00 EUR. Na področju sadjarstva je bilo v 86 škodnih dogodkih uničenih in poškodovanih za 16.722,49 EUR sadnih dreves in sadja. Na področju poljedelstva (žita, industrijske rastline in krmne rastline) je bilo odobreno izplačilo odšodnine za 69 škodnih dogodkov v višini 10.206,10 EUR. 5.614,04 EUR finančnih sredstev je bilo izplačanih za škodo na perutnini, kjer je bilo opaženih 51 škodnih dogodkov.

Pri 73 škodnih dogodkih je nastala tudi druga materialna škoda², za katero je bilo izplačanih 22.630,00 EUR. Navedeni podatki so predstavljeni v preglednici 2, v ta del analize so vključeni škodni dogodki, za katere je bilo izplačilo odškodnine v celoti ali delno odobreno.

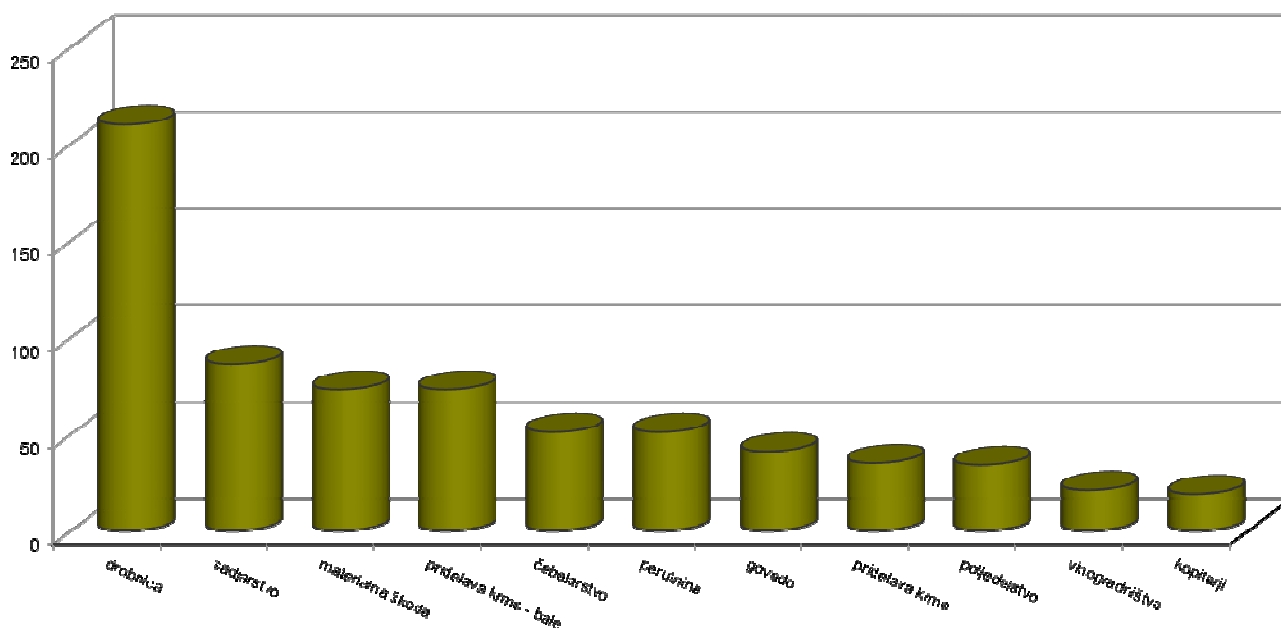
V posameznih primerih je bila škoda povzročena še na področju zelenjadarstva.

Preglednica 2: Število škodnih dogodkov in odobrena finančna sredstva za povračilo škode, ki so jo povzročile živali zavarovanih vrst glede na vrsto premoženja.

Vrsta premoženja	Število škodnih dogodkov	Odobrena finančna sredstva v EUR
drobnica	210	102.013,60
govedo	41	43.970,00
čebelarstvo	51	40.247,90
vinogradništvo	21	25.941,13
materialna škoda	73	22.630,00
pridelava krme - bale	73	17.363,74
sadjarstvo	86	16.722,49
kopitarji	19	15.430,00
pridelava krme	35	5.786,93
perutnina	51	5.614,04
poljedelstvo	34	4.419,17
zelenjadarstvo	4	55,74
Skupaj	698	300.194,74

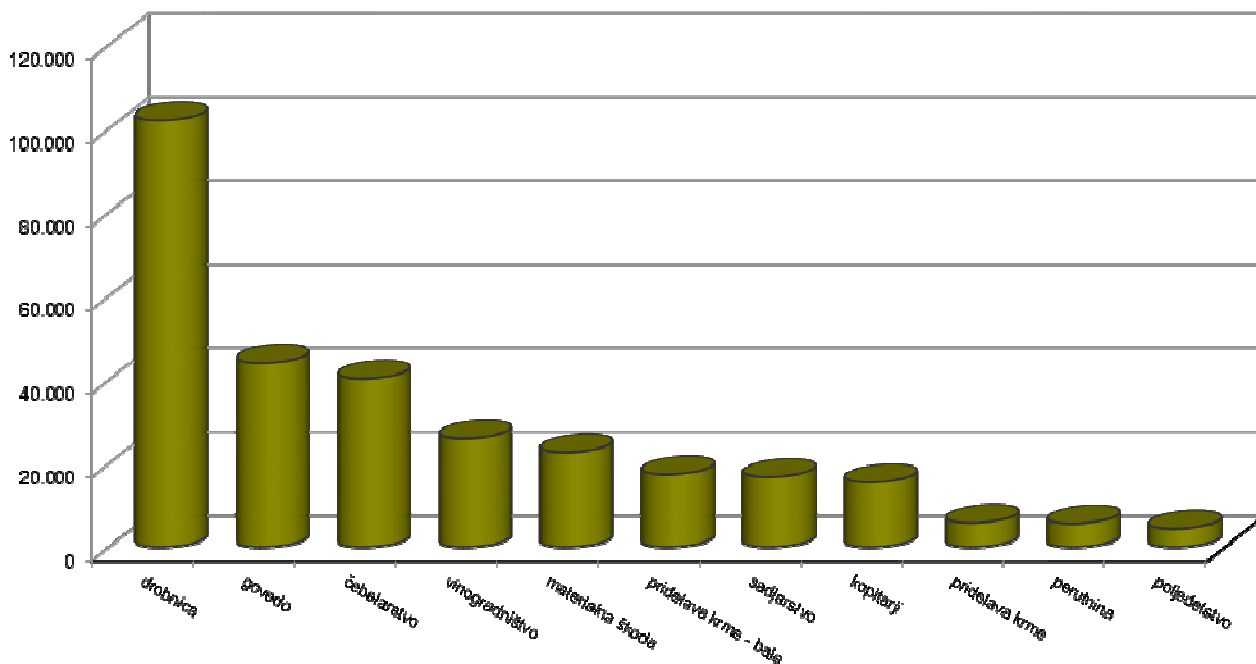
Največ škodnih dogodkov je bilo povzročenih na drobnici (ovce, koze), in sicer 30 % vseh škodnih dogodkov, kar je razvidno iz slike 8, ki predstavlja deleže škodnih dogodkov glede na vrsto premoženja, na katerem je škoda nastala. Za izplačilo odškodnin za škodo, ki je bila povzročena na drobnici, je bilo prav tako namenjenih največ finančnih sredstev, in sicer 34 %. Deleži odobrenih finančnih sredstev glede na vrsto premoženja, na katerem je škoda nastala, so predstavljeni na sliki 9.

Slika 6: Število škodnih dogodkov glede na vrsto premoženja.



² Duga materialna škoda med drugim vključuje: delovno uro, škodo na stanovanjskih in gospodarskih objektih, škodo na osebnih in gospodarskih vozilih, krmilnicah ter drugo škodo na rastlinskih pridelkih in živalih, ki ni opredeljena v Lestvici za ocenjevanje škode, ki jo povzročijo zavarovane živali.

Slika 7: Odobrena finančna sredstva glede na vrsto premoženja v EUR.

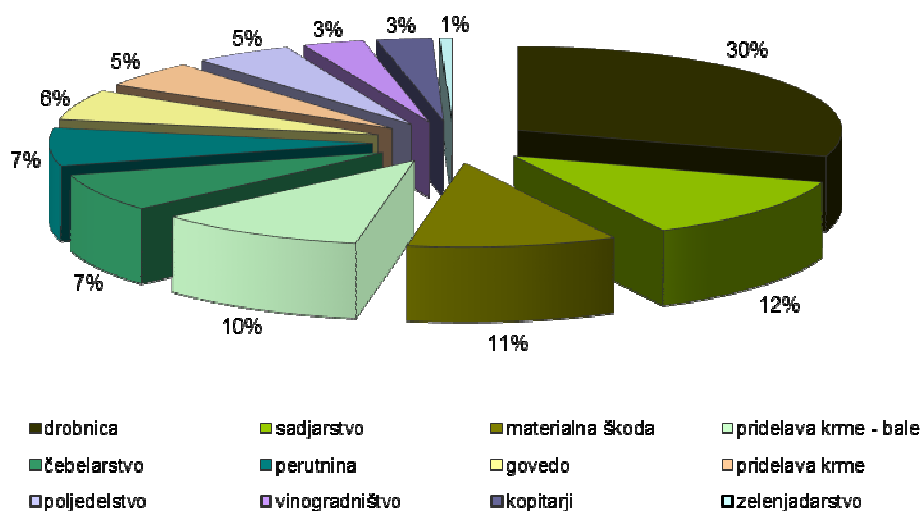


Sledijo škodni dogodki na področju sadjarstva, ti so nastali v 12 %, za odškodnine je bilo porabljenih le 6 % finančnih sredstev. Za drugo materialno škodo, ki predstavlja 11 % vseh škodnih dogodkov, je bilo namenjenih 7 % finančnih sredstev. Na področju čebelarstva (škoda na čebelnjakih, uničeni panji, čebelje družine, med) so škodni dogodki nastali v nekaj več kot 7 % in zanje je bilo namenjenih dobrih 13 % finančnih sredstev.

Na področju pridelave krme gre za škodo, ki je nastala na balah travne silaže in predstavlja 10 % škodnih dogodkov, za izplačilo odškodnin je bilo odobrenih le 6 % finančnih sredstev. 6 % škodnih dogodkov je nastalo na področju goveda in le 3 % na področju kopitarjev. Za izplačilo odškodnin, ki je bila povzročena na področju goveda, je bilo namenjenih 15 % finančnih sredstev, medtem ko za področje kopitarjev 5 %.

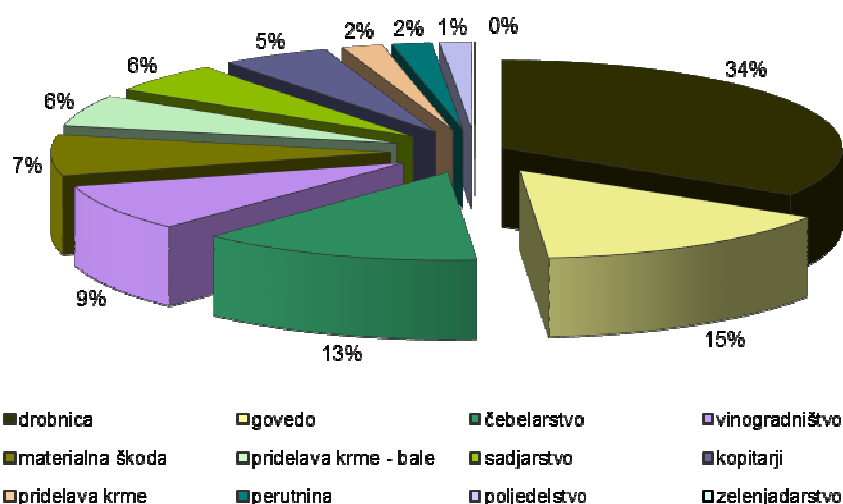
Na področju poljedelstva (žita, industrijske rastline in krmne rastline) je bilo za 10 % škodnih dogodkov namenjenih le dobre 3 % finančnih sredstev.

Slika 8: Deleži škodnih dogodkov glede na vrsto premoženja.



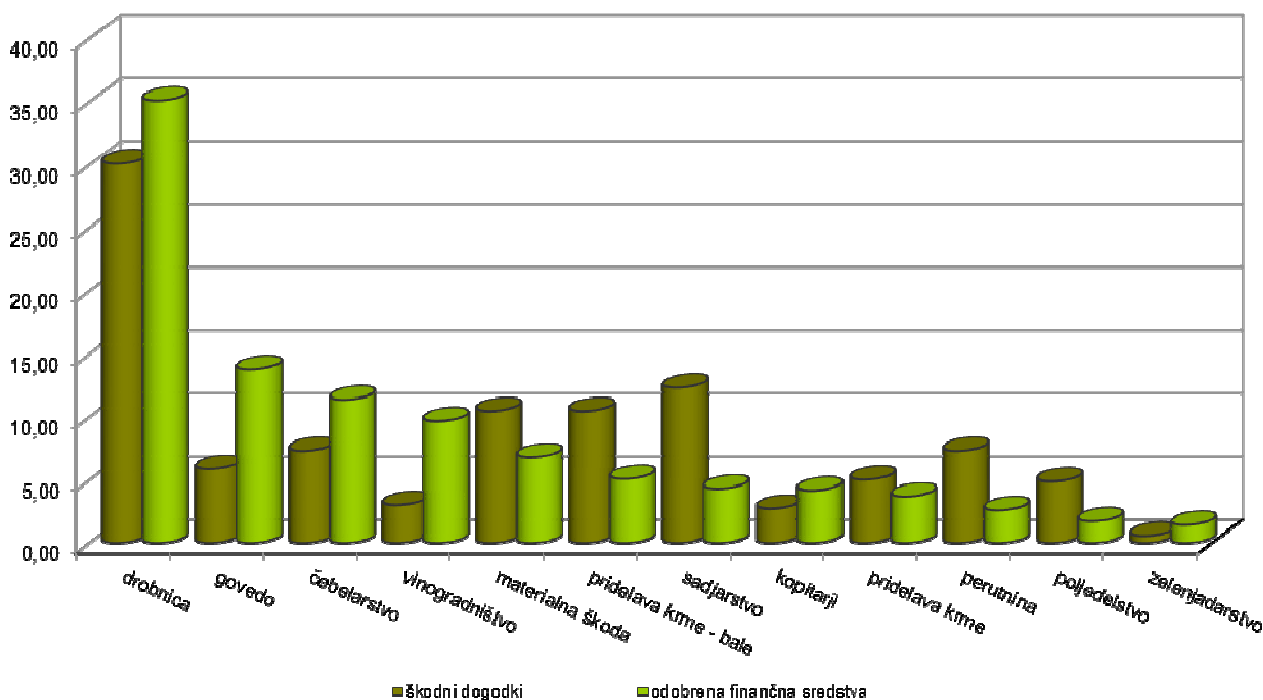
Za škodo, ki je bila povzročena na perutnini, je bilo za 7 % škodnih dogodkov namenjenih le 2 % finančnih sredstev, nasprotno je bilo za področje vinogradništva, ki predstavlja le 3 % škodnih dogodkov namenjenih kar 9 % vseh finančnih sredstev.

Slika 9: Deleži odobrenih finančnih sredstev glede na vrsto premoženja.



Slika 10 predstavlja delež škodnih dogodkov glede na vrsto premoženja, na katerem so živali zavarovanih vrst povzročile škodo, v primerjavi z deležem odobrenih finančnih sredstev, ki so bila namenjena za izplačilo odškodnin, prav tako po vrstah premoženja. Na posameznih vrstah premoženja je vidna večja razlika med deležem škodnih dogodkov in deležem odobrenih finančnih sredstev, in sicer predvsem na področju sadjarstva, pridelave krme – bale, perutnine in materialne škode, kjer je delež škodnih dogodkov visok v primerjavi z nizkim deležem izplačanih sredstev. Na sadnem drevju, perutnini in balah travne silaže je škoda povzročena zelo pogosto vendar največkrat v manjšem obsegu, prav tako je višina odškodnine na enoto razmeroma nizka. Ravno nasprotno je na področju čebelarstva, vinogradništva, goveda in tudi drobnice, kjer je razlika med deležem škodnih dogodkov in deležem odobrenih finančnih sredstev od 4 - 8 odstotna v prid slednjim. Razlog za višji delež izplačanih finančnih sredstev je med drugim višina odškodnine na enoto (govedo, drobnica), ki je razmeroma visoka, velikokrat je škoda povzročena v večjem obsegu ali pa gre za izredni škodni dogodek kot v primeru vinogradništva. V 1 škodnem dogodku so namreč škorce povzročili za 11.161,50 EUR škode na 19.050 kg rdečega in belega grozdja.

Slika 10: Delež škodnih dogodkov v primerjavi z deležem odobrenih finančnih sredstev - odškodnine za škodo, ki so jo povzročile živali zavarovanih vrst.

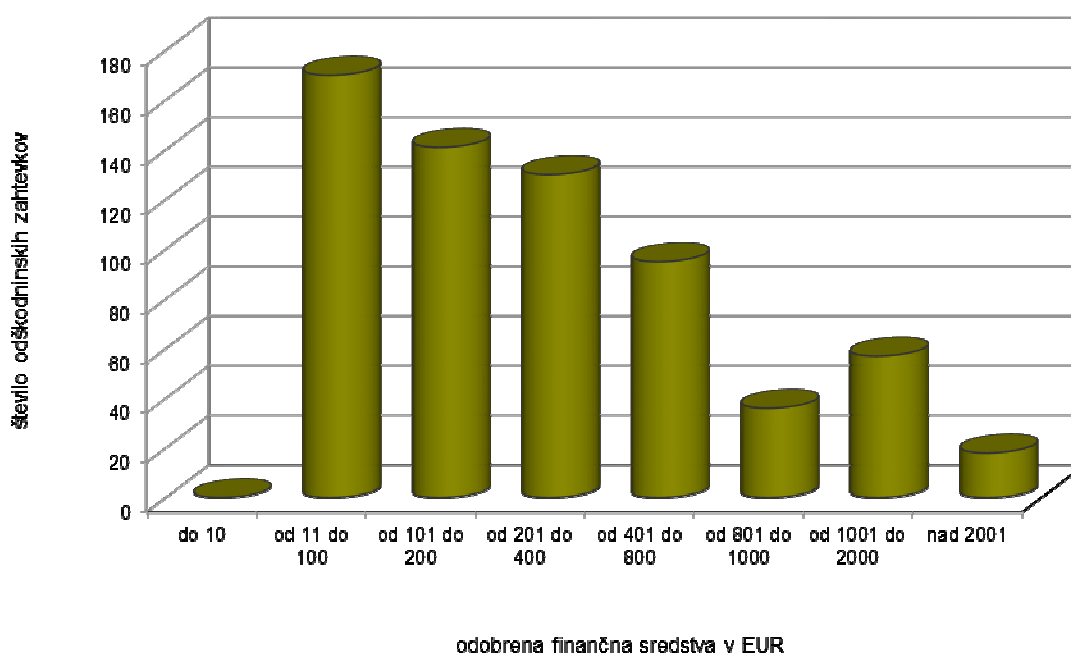


2.6 Višina odškodnin

Najnižja izplačana odškodnina za škodo, ki so jo povzročile živali zavarovanih vrst je v letu 2015 znašala 12,79 EUR. Škodo je povzročil bober (*Castor fiber*), ki je uničil 104 kg koruze v zrnju. Najvišja izplačana odškodnina v obravnavanem obdobju je znašala 11.161,50 EUR. V tem primeru je šlo za škodni dogodek, kjer so škodo na 19.050 kg grozdja povzročili škorci (*Sturnus vulgaris*).

Na sliki 11 je predstavljen finančni okvir odškodninskih zahtevkov, za katere je bilo izplačilo odškodnine odobreno in je bila le-ta tudi izplačana. V analizo je bilo vključenih 647 odškodninskih zahtevkov, ki so vključevali 645 škodnih dogodkov. V 26 % odškodninskih zahtevkih je bila odobrena višina odškodnine nižja ali enaka 100,00 EUR, v 42 % pa v razponu od 101,00 do 400,00 EUR. V 15 % odškodninskih zahtevkih je bila odobrena višina odškodnine v razponu od 400,00 do 800,00 EUR in v 3 % nad 2.001,00 EUR.

Slika 11: Število odškodninskih zahtevkov glede na višino odobrenih finančnih sredstev.



2.7 Zavrtni odškodninski zahtevki

V kolikor je v postopku reševanja odškodninskega zahtevka ugotovljeno, da v obravnavanem primeru niso izpolnjeni vsi zakonsko določeni pogoji za izplačilo odškodnine po 93. členu ZON, se odškodninski zahtevek zavrne.

V letu 2015 je bilo med vsemi odškodninskimi zahtevki, kjer je bil povzročitelj škode nedvoumno prepoznan, zavrtnih 47 odškodninskih zahtevkov, ki so vključevali 47 škodnih dogodkov. Razloga za zavrnitev sta bila nezavarovanje drobnice v skladu s Pravilnikom o primernih načinih varovanja premoženja in vrstah ukrepov za preprečitev nadaljnje škode na premoženju (Uradni list RS, št. 74/05) in nepravočasna prijava škodnega dogodka v skladu z Zakonom o divjadi in lovstvu (Uradni list RS, št. 16/04, 120/06 - odl. US, 17/08 in 46/14-ZON-C).

Prav tako je bilo zavrtnih 18 odškodninskih zahtevkov, kjer ni bilo mogoče ugotoviti, ali je povzročitelj škode žival zavarovane vrste.

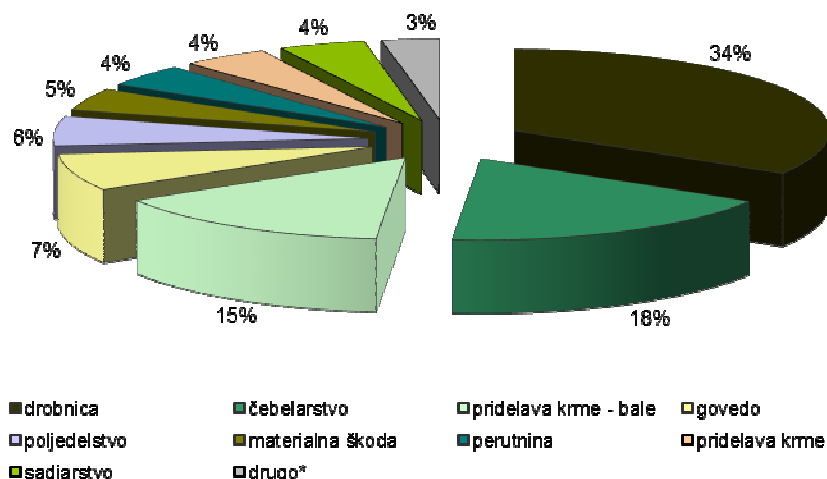
Preglednica 3: Število zavrženih in vloženih odškodninskih zahtevkov glede na povzročitelja škode.

Zavarovana vrsta	Število vloženih odškodninskih zahtevkov	Število zavrženih odškodninskih zahtevkov
rjavi medved	395	35
povzročitelj neugotovljiv	/	18
volk	114	5
kragulj	9	2
bober	13	2
krokar	45	1
dihur	39	1
škorec	21	1
Skupaj	756	65

Več kot polovica zavrženih odškodninskih zahtevkov je vključevala le eno zavarovano vrsto. Iz preglednice 3 je razvidno, da je bilo največ odškodninskih zahtevkov zavrženih za škodo, ki jo je povzročil rjavi medved (*Ursus arctos*), in sicer 35. Skoraj 28 % odškodninskih zahtevkov je bilo zavrženih, ker ni bilo mogoče ugotoviti, ali je škodo povzročila žival zavarovane vrste. S 5 zavrnitvami sledi volk (*Canis lupus*). Posamezni odškodninski zahtevki so bili zavrženi tudi za škodo, ki so jo povzročili kragulj (*Accipiter gentilis*), bober (*Castor fiber*), krokar (*Corvus corax*), dihur (*Mustela putorius*) in škorec (*Sturnus vulgaris*).

Med vsemi odškodninskimi zahtevki, kjer je bil kot povzročitelj prepoznani rjavi medved (*Ursus arctos*) delež zavrženih odškodninskih zahtevkov znaša 9 %. V primerih, kjer je bil kot povzročitelj prepoznani volk (*Canis lupus*) je bilo zavrženih 4 % odškodninskih zahtevkov. Najvišji delež zavrnitev je med odškodninskimi zahtevki, kjer je bil kot povzročitelj prepoznani kragulj (*Accipiter gentilis*) in bober (*Castor fiber*), kjer je bilo zavrženih 22 % oziroma 15 % odškodninskih zahtevkov. Med vsemi odškodninskimi zahtevki, kjer je bil kot povzročitelj prepoznani krokar (*Corvus corax*), delež zavrženih znaša 2 %, kjer je bil kot povzročitelj prepoznani dihur (*Mustela putorius*), 3 % in kjer je bil kot povzročitelj prepoznani škorec (*Sturnus vulgaris*), 5 %.

Slika 12: Delež zavrženih odškodninskih zahtevkov glede na vrsto premoženja.



*drugo: kopitarji, vinogradništvo

Glede na vrsto premoženja je bilo največ odškodninskih zahtevkov zavrženih na področju drobnice (34 %). Sledijo zavrnitve za škodo, ki je bila povzročena na čebelnjakih, kjer delež znaša 18 %. 15 % odškodninskih zahtevkov je bilo zavrženih na področju pridelave krme – bale, in sicer za škodo, ki jo je na balah travne silaže povzročil rjavi medved (*Ursus arctos*). Na področju goveda je bilo zavrženih 7 % in na področju poljedelstva (žita, industrijske rastline in krmne rastline) 10 % odškodninskih zahtevkov. Povzročitelj največkrat ni bil prepoznani na področju drobnice in goveda.

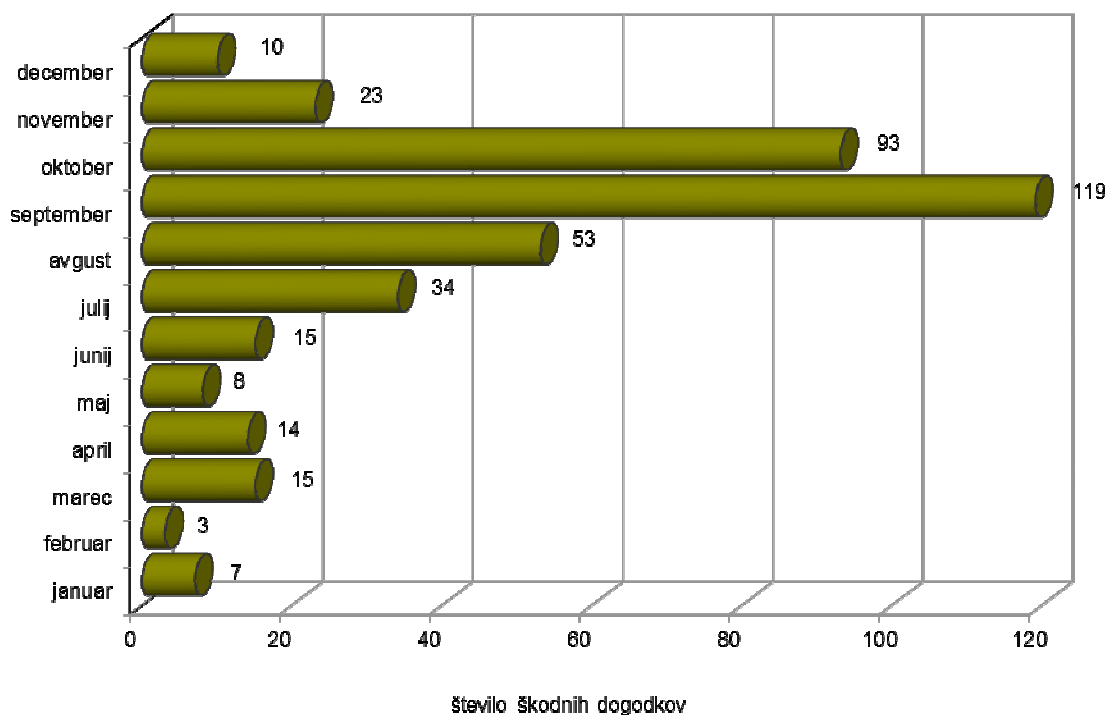
3. RJAVI MEDVED (*Ursus arctos*)

Rjavi medved (*Ursus arctos*) je bil v letu 2015 obravnavan kot povzročitelj škode v 395 vloženih odškodninskih zahtevkih, ki so vključevali 394 škodnih dogodkov. Pri reševanju odškodninskih zahtevkov je bilo v celoti ali delno ugodno rešenih 354 odškodninskih zahtevkov, ki so vključevali 353 škodnih dogodkov. Zavrženih je bilo 35 odškodninskih zahtevkov, ki so vključevali isto število škodnih dogodkov ter zaključenih 6 odškodninskih zahtevkov z istim številom škodnih dogodkov. Za izplačilo odškodnine je bilo odobrenih 147.469,06 EUR finančnih sredstev oziroma 23 % manj finančnih sredstev kot v predhodnem letu.

3.1 Časovni pregled nastanka škode

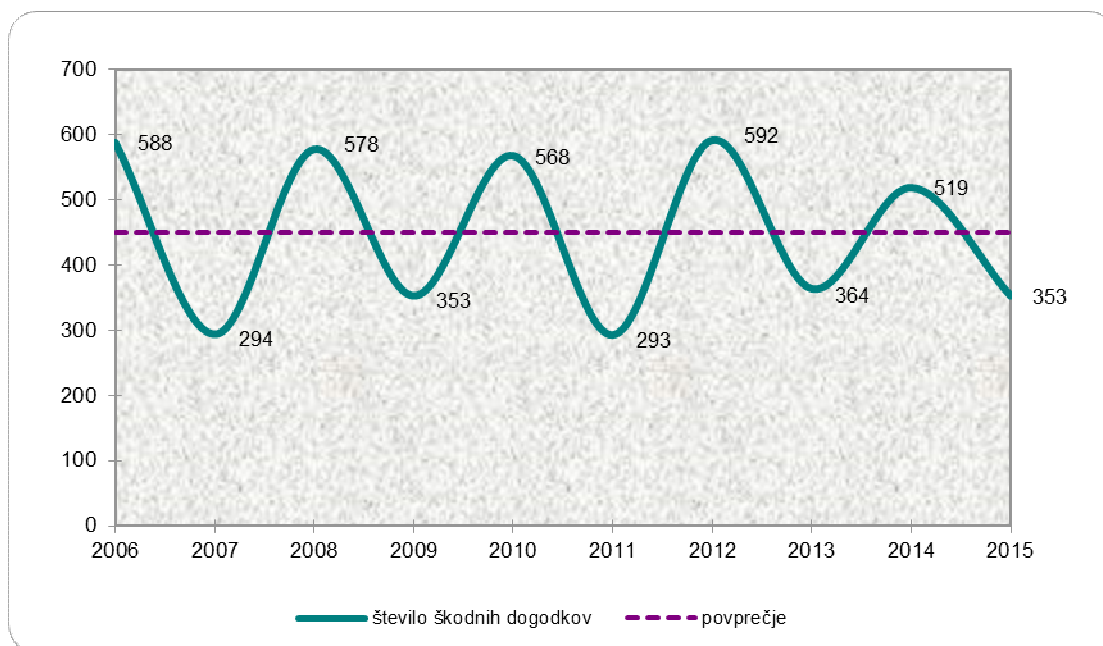
Škodo, ki jo je povzročil rjavi medved (*Ursus arctos*) so lastniki premoženja opazili predvsem v obdobju od avgusta do oktobra, pri čemer močno izstopa mesec september, ko je bilo opaziti za 260 % več škodnih dogodkov od povprečja (33 škodnih dogodkov na mesec). Slika 12 predstavlja časovni okvir nastanka škode po mesecih v letu 2015. V analizo so vključeni škodni dogodki, za katere je bila odškodnina odobrena, zavržena ali je bil postopek uveljavljanja odškodnine zaključen, in sicer 394 škodnih dogodkov.

Slika 13: Število opaženih škodnih dogodkov, ki jih je povzročil rjavi medved (*Ursus arctos*).

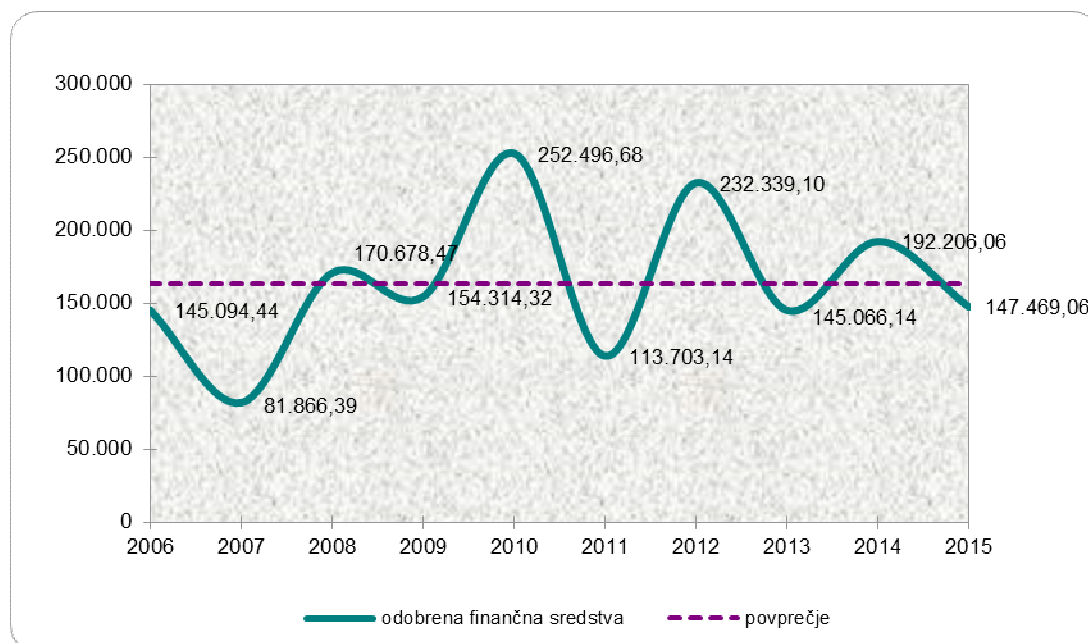


Iz slike 14 je razvidno, da v obdobju od leta 2006 do leta 2015, število škodnih dogodkov stalno niha. Razlog za nihanje med leti je predvsem v količini hrane, ki jo medvedi lahko najdejo v naravi. V letih 2006, 2008, 2010, 2012 in 2014 je bil gozdni obrod slab (malo naravne hrane), zato je bil pritisk medvedov po iskanju hrane na obdelovalne površine (polja, vrtovi, sadovnjaki) bistveno večji. Število škodnih dogodkov se v teh letih giblje dobrih 25 % nad povprečjem, z viškom v letu 2012, ko je bil rjavi medved (*Ursus arctos*) kot povzročitelj škode prepoznan v 592 škodnih dogodkih. Izjema je le leto 2014, ko se je število škodnih dogodkov povzpelo le za 15 % nad povprečje. Ravno obratno je bilo v letih 2007, 2009, 2011, 2013 in 2015, ko se je število škodnih dogodkov gibalo od 19 do 35 % pod povprečjem.

Slika 14: Število škodnih dogodkov, ki jih je povzročil rjavi medved (*Ursus arctos*) v obdobju od leta 2006 do 2015.



Slika 15: Odobrena finančna sredstva za škodo, ki jo je povzročil rjavi medved (*Ursus arctos*) v obdobju od leta 2006 do 2015.

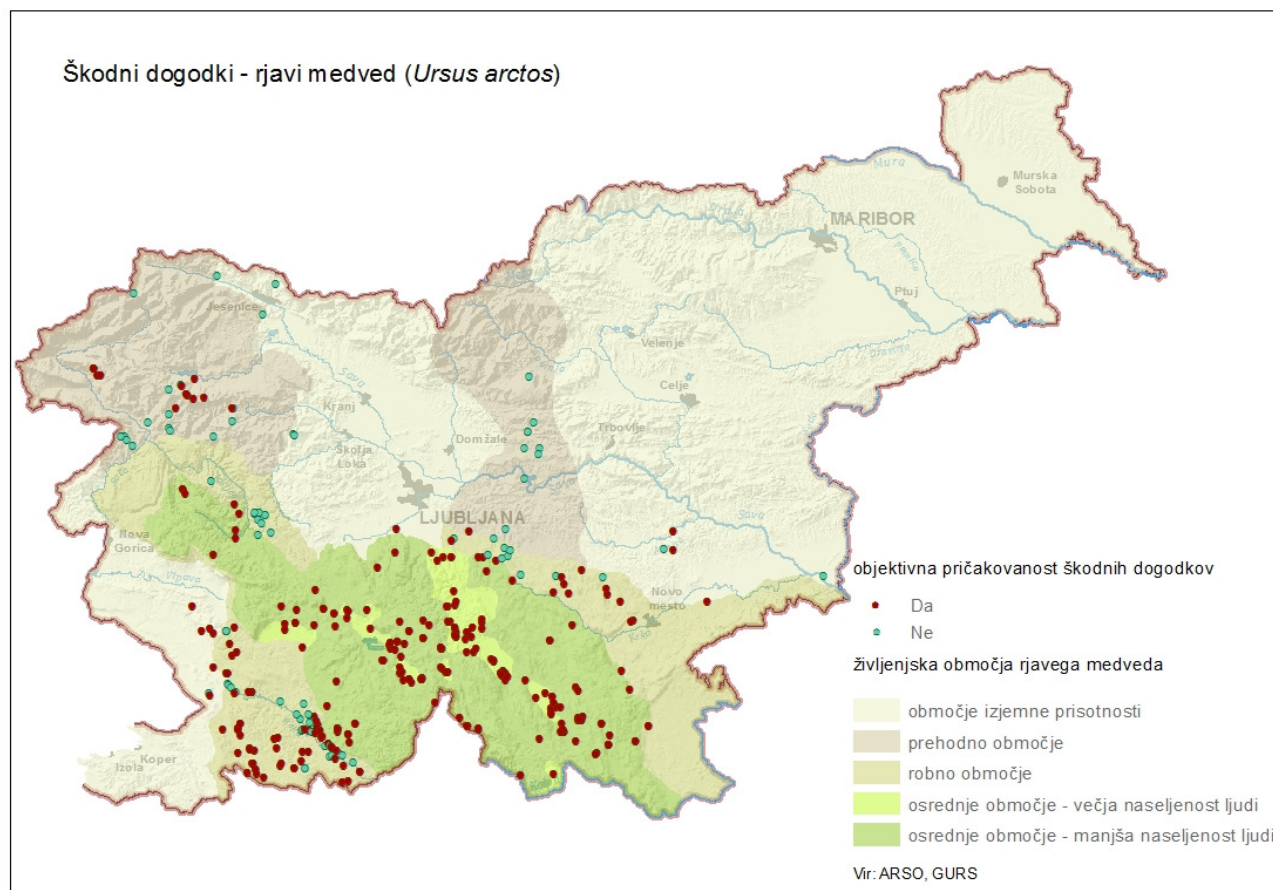


Podobna nihanja, izrazitejša med leti 2009 in 2013, so opazna pri odobrenih finančnih sredstvih, ki so predstavljena na sliki 15. Najmanj sredstev, ki so bila namenjena za škodo, ki jo je povzročil rjavi medved (*Ursus arctos*) je bilo izplačanih leta 2007, ko je bilo tudi število škodnih dogodkov najnižje. V letu 2010 je višina odobrenih finančnih sredstev znašala 252.496,68 EUR in predstavlja najvišji znesek odobrenih finančnih sredstev v obravnavanem obdobju. V nasprotju z omenjenim letom in letom 2012, ko je bilo izplačanih največ finančnih sredstev, in sicer od 42 % do 54 % nad povprečjem, je bilo v letu 2014 za škodo, ki jo povzročil rjavi medved (*Ursus arctos*) na premoženju, izplačanih le za 17 % več finančnih sredstev od povprečne vrednosti. V letu 2015 je znesek izplačanih sredstev ponovno padel pod povprečje in se približal znesku iz leta 2013.

3.2 Območje nastanka škode

Slika 16 prikazuje lokacije 393 škodnih dogodkov, kjer je bila povzročena škoda glede na življenjsko območje rjavega medveda, določena v Strategiji upravljanja z rjavim medvedom (*Ursus arctos*) v Sloveniji (sprejeta na seji Vlade Republike Slovenije dne 24. 1. 2002). V analizo so vključeni škodni dogodki, za katere je bilo izplačilo odškodnine odobreno, zavrnjeno ali ali je bil postopek uveljavljanja odškodnine zaključen. Pri 1 škodnem dogodku koordinate niso bile določene, zato prikaz na karti ni bil mogoč.

Slika 16: Škodni dogodki, ki jih je povzročil rjavi medved (*Ursus arctos*).

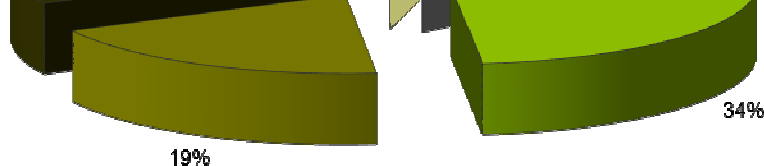


Rjavi medved (*Ursus arctos*) je v osrednjem območju življenjskega prostora, kjer je škoda objektivno pričakovana³, povzročil 203 škodnih dogodkov, kar predstavlja več kot polovico vseh škodnih dogodkov, ki jih je povzročil rjavi medved (*Ursus arctos*). V območju manjše naseljenosti ljudi znotraj osrednjega območja je povzročil 128 škodnih dogodkov, kar predstavlja 33 %, v območju gostejše naseljenosti ljudi znotraj osrednjega območja pa 75 škodnih dogodkov, kar predstavlja 19 %.

V robnem območju je rjavi medved (*Ursus arctos*) povzročil 133 škodnih dogodkov, kar predstavlja dobro tretjino vseh škodnih dogodkov. Iz slike 16 je razvidno, da je bila škoda največkrat povzročena v J polovici Slovenije, in sicer v skoraj 60 % le v dveh statističnih regijah, Jugovzhodni in Primorsko – notranjski statistični regiji.

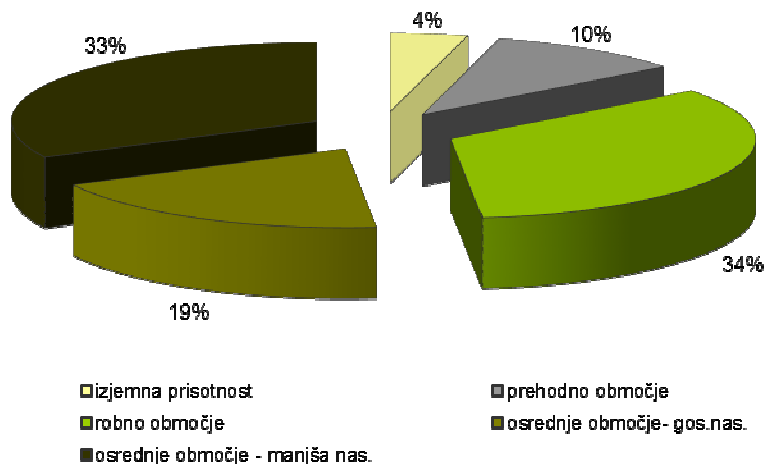
V prehodnem območju je rjavi medved (*Ursus arctos*) na premoženju povzročil škodo 41 krat, najpogosteje na območju Julijskih Alp, kar predstavlja dobrih 10 % vseh škodnih dogodkov, ki jih je povzročil rjavi medved (*Ursus arctos*), v območju izjemne prisotnosti pa 16 krat, kar predstavlja 4 % škodnih dogodkov. Škoda je bila največkrat objektivno pričakovana, kar pomeni, da je bilo največ škodnih dogodkov opaženih v

³ Nastanek škode je v skladu z drugo alinejo prvega odstavka 2. člena Pravilnika objektivno pričakovan, če je znano, da je v neposredni okolici premoženja, ki je enaka življenjskemu prostoru zavarovane živali, v obdobju zadnjih treh let že najmanj dvakrat prišlo do nastopa škodnega dogodka. V skladu s 3. alinejo istega člena je življenjski prostor velikih zveri območje, ki je s predpisom, ki ureja ekološko pomembna območja, določeno za osrednji življenjski prostor velikih zveri.



osrednjem območju življenjskega prostora rjavega medveda (*Ursus arctos*) oziroma je v zadnjih treh letih rjavi medved (*Ursus arctos*) škodo povzročil več kot 2 krat.

Slika 17: Delitev škodljivih dogodkov, ki jih je povzročil rjavi medved (*Ursus arctos*) glede na življenjsko območja rjavega medveda.



3.3 Premoženje, na katerem je nastala škoda

Iz preglednice 4 je razvidno, da je rjavi medved (*Ursus arctos*) v 95 škodnih dogodkih povzročil škodo na drobnici, kar predstavlja, največ, 24 % vseh škodnih dogodkov, v katerih je bil povzročitelj škode rjavi medved (*Ursus arctos*). Poškodovanih oziroma največkrat pokončanih je bilo 250 živali, in sicer 55 jagnjet, 160 ovc, 5 ovnov, 4 kozlički, 25 koz in 1 lama. Za povračilo škode na drobnici je bilo namenjenih 38.390,30 EUR, kar predstavlja 26 % finančnih sredstev, ki so bila namenjena za povračilo škode, v katerih je bil povzročitelj škode rjavi medved (*Ursus arctos*).

Preglednica 4: Število škodnih dogodkov in odobrena finančna sredstva za povračilo škode, ki jo je povzročil rjavi medved (*Ursus arctos*).

Rjavi medved (<i>Ursus arctos</i>)	Število škodnih dogodkov	Odobrena finančna sredstva v EUR
drobnica	95	38.390,30
sadjarstvo	67	12.846,48
pridelava krme - bale	64	14.251,90
čebelarstvo	51	40.247,90
materialna škoda	35	2.112,37
pridelava krme	31	3.652,14
govedo	25	28.030,00
poljedelstvo	8	341,78
kopitarji	7	7.230,00
zelenjadarstvo	4	55,74
perutnina	3	303,75
vinogradništvo	1	6,7
Skupaj	391	147.469,06

Za razliko od prejšnjih let, ko je bilo največ finančnih sredstev namenjenih drobnici, je bilo tako kot v letu 2014, tudi v letu 2015 največ finančnih sredstev, in sicer 40.247,90 EUR oziroma 27 %, namenjenih čebelarstvu (škoda na čebelnjakih, uničeni panji, čebelje družine, med), kljub temu, da je rjavi medved

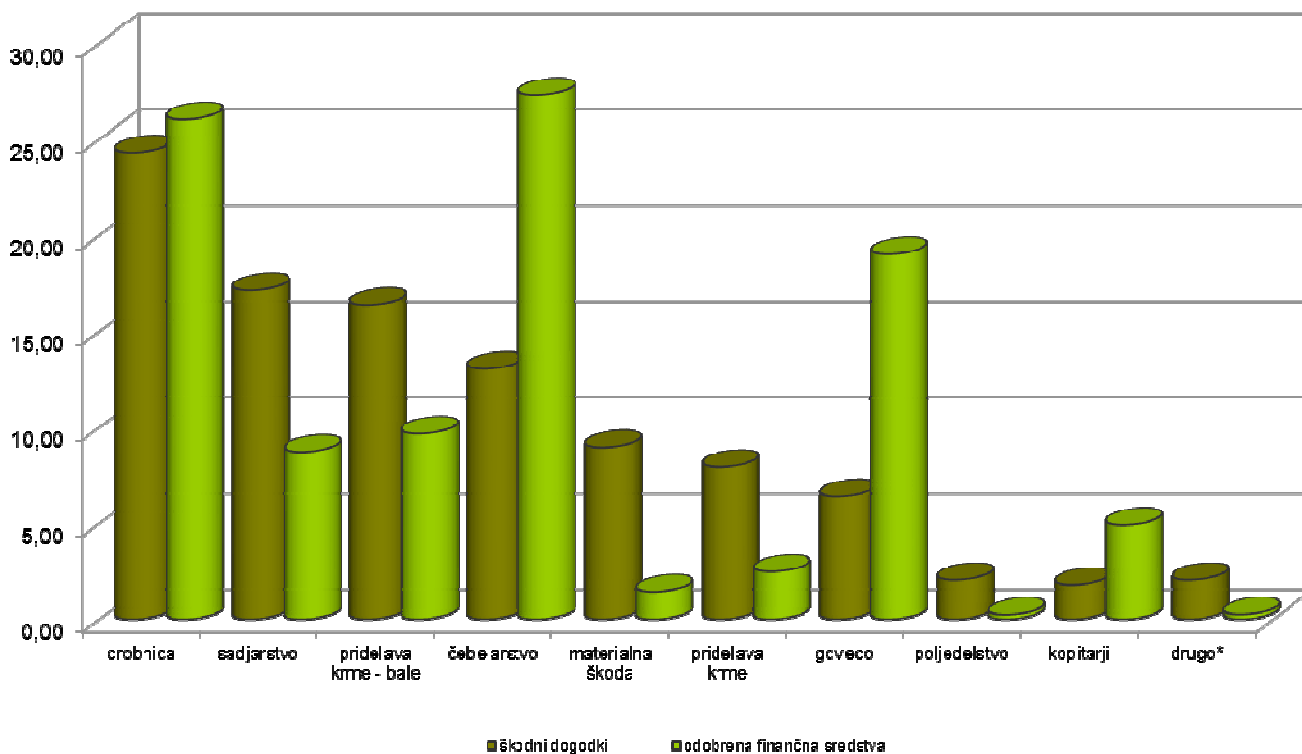
(*Ursus arctos*) škodo na čebelnjakih povzročil le 51 krat, kar je skoraj za polovico manj kot pri drobnici. V obravnavanem letu so bili namreč na področju čebelarstva opaženi škodni dogodki, kjer je bila škoda narejena v večjem obsegu, in sicer je pri četrtini škodnih dogodkov odškodnina presegla 1.000,00 EUR.

Na področju sadjarstva je bila škoda povzročena 67 krat, kar predstavlja 17 % vseh škodnih dogodkov, v katerih je bil rjavi medved (*Ursus arctos*) prepoznani kot povzročitelj škode. Za povračilo škode je bilo namenjenih 9 % finančnih sredstev. Bale travne silaže so bile poškodovane v 64 oziroma v 16 % škodnih dogodkih, za katere se je namenilo 14.251,90 EUR oziroma 10 % finančnih sredstev.

Na področju materialne škode je bila škoda povzročena 35 krat, na področju pridelave krme pa 31 krat, kar skupno predstavlja 17 % vseh škodnih dogodkov, v katerih je bil rjavi medved (*Ursus arctos*) prepoznani kot povzročitelj škode. Za povračilo škode, ki je bila povzročena na področju materialne škode in pridelave krme je bilo skupno namenjenih le 4 % finančnih sredstev.

Dobrih 19 % finančnih sredstev je bilo namenjenih za povračilo škode, ki je nastala na govedu in le 5 % za škodo, ki je nastala na kopitarjih. Rjavi medved (*Ursus arctos*) je namreč škodo na govedu povzročil 25 krat, kar predstavlja 6 % škodnih dogodkov in na kopitarjih le 7 krat, kar predstavlja 2 % škodnih dogodkov.

Slika 18: Delež škodnih dogodkov v primerjavi z deležem odobrenih finančnih sredstev - odškodnine za škodo, ki jo je povzročil rjavi medved (*Ursus arctos*).



*drugo: zelenjadarstvo, perutnina, vinogradništvo

Iz slike 18 je razvidno, da škodni dogodki glede na vrsto premoženja, na katerem je rjavi medved (*Ursus arctos*) povzročil škodo, na večini vrstah premoženja niso premo sorazmerni z odobrenimi finančnimi sredstvi, ki so bila namenjena za izplačilo odškodnin. Pri razni materialni škodi, na sadnem drevju, balah travne silaže in pridelkih na njivah in vrtovih, rjavi medved (*Ursus arctos*) največkrat povzroči škodo v manjšem obsegu hkrati je višina odškodnine na enoto razmeroma nizka, zato je delež odobrenih finančnih sredstev v primerjavi z deležem škodnih dogodkov nizek. Na področju čebelarstva, drobnice, goveda in kopitarjev je ravno obratno, in sicer je delež odobrenih finančnih sredstev v primerjavi z deležem škodnih dogodkov visok. Rjavi medved (*Ursus arctos*) namreč v enem škodnem dogodku pogosto pokonča ali poškoduje več živali oziroma panjev, torej povzroči škodo v večjem obsegu. Prav tako je tudi višina odškodnine na posamezno ovco, kozo, kravo, osla itd. razmeroma visok.

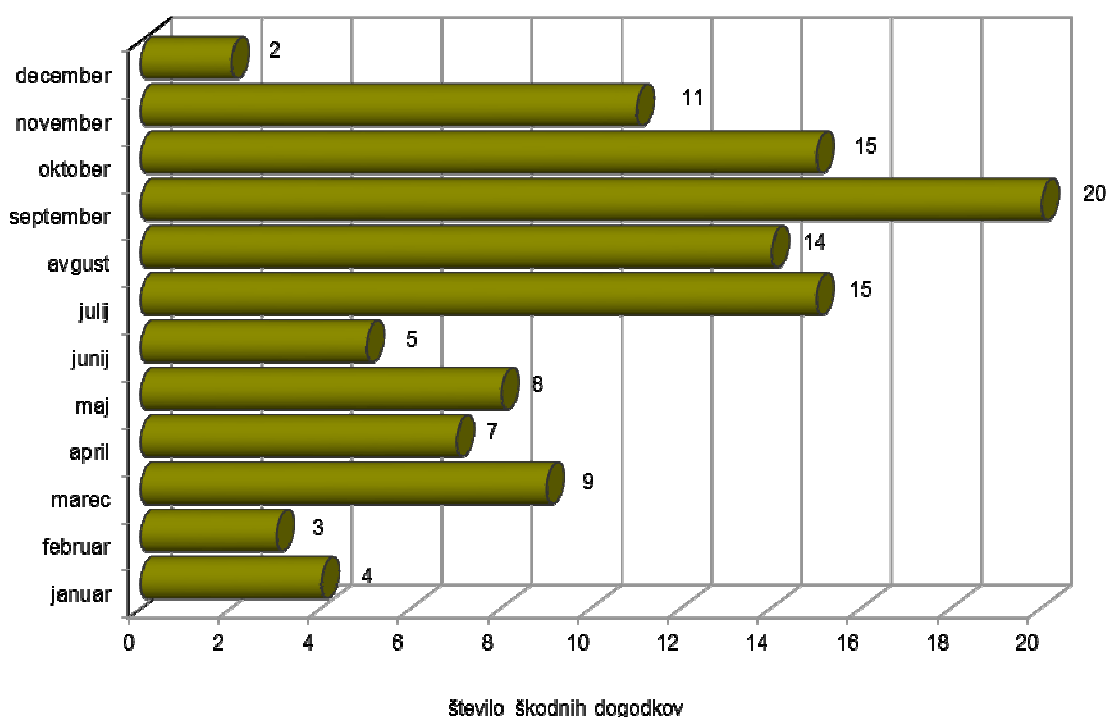
4. VOLK (*Canis lupus*)

Volk (*Canis lupus*) je bil v letu 2015 obravnavan kot povzročitelj škode v 114 odškodninskih zahtevkih, ki so vključevali 113 škodnih dogodkov. V celoti ali delno ugodno rešenih je bilo 109 odškodninskih zahtevkov oziroma 108 škodnih dogodkov. Zavrženih je bilo 5 odškodninskih zahtevkov oziroma 5 škodnih dogodkov. Za izplačilo odškodnine je bilo odobrenih 83.188,30 EUR.

4.1 Časovni pregled nastanka škode

Škodo, ki jo je povzročil volk (*Canis lupus*) so lastniki premoženja opazili predvsem v obdobju od julija do oktobra, izstopa še mesec november. Slika 18 predstavlja časovni okvir nastanka škode po mesecih v letu 2015. V analizo so vključeni škodni dogodki, za katere je bila odškodnina odobrena ali zavržena, in sicer 113 škodnih dogodkov.

Slika 19: Število opaženih škodnih dogodkov, ki jih je povzročil volk (*Canis lupus*).

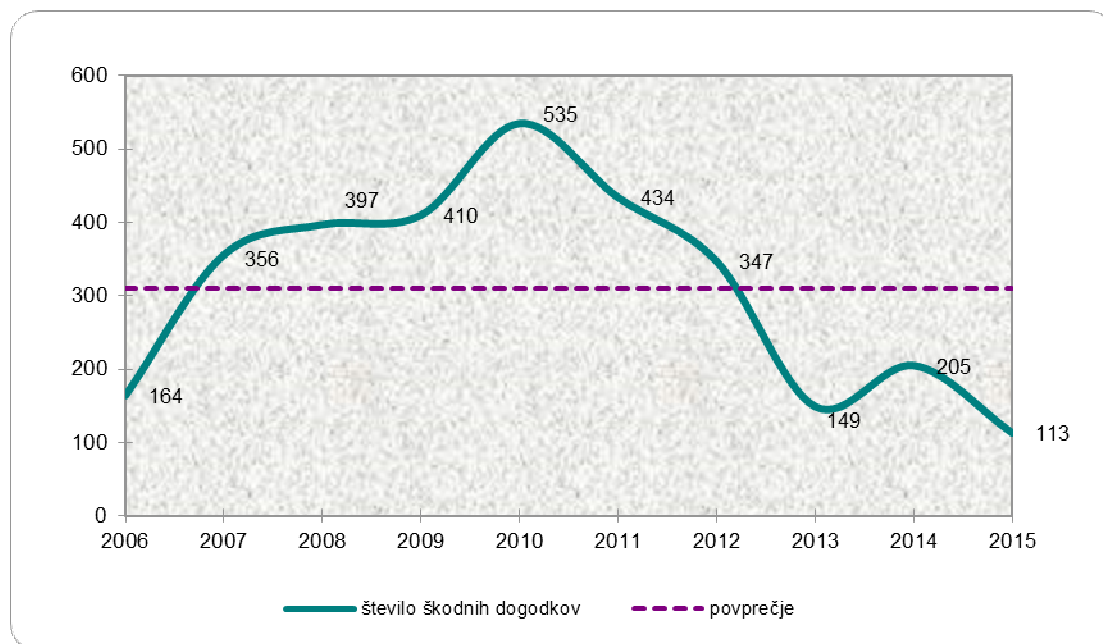


Iz slike 20 je razvidno, da je v obdobju od leta 2006 do leta 2010, število škodnih dogodkov, ki jih je povzročil volk (*Canis lupus*), naraščalo in doseglo višek v letu 2010, ko je število škodnih dogodkov znašalo 535. Nato je zabeležen trend padanja števila škodnih dogodkov. V letu 2013 so ta padla močno pod povprečje, saj je bil volk (*Canis lupus*) kot povzročitelj škode prepoznani v le 149 škodnih dogodkih. Po treh letih je število škodnih dogodkov v letu 2014 zopet naraslo, in sicer za 38 % v primerjavi z letom poprej, a še vedno za 34 % pod povprečjem. V letu 2015 je bil volk (*Canis lupus*) kot povzročitelj škode prepoznani v le 113 škodnih dogodkih, kar predstavlja najnižjo vrednost v obravnavanem obdobju.

Iz poročila Škode od volkov v Sloveniji (analiza izdelana v okviru projekta Life+ SloWolf, 2010) izhaja, da kljub očitno naraščajočemu trendu pojavljanja škodnih dogodkov do leta 2010, njihovega porasta ne moremo pripisati izključno porastu številčnosti volkov. Ovčjereja kot ena izmed najhitreje rastočih kmetijskih panog v Sloveniji nedvomno pripomore tudi k povečevanju števila škodnih primerov, predvsem na slabo zavarovanih pašnikih na katerih se pase. Iz navedenega poročila SloWolf tudi izhaja, da upada škod ni mogoče enostavno pojasniti z razširjenostjo drobnice ali uvedbo varovalnih ukrepov, ter da je poleg številčnosti pomembna tudi prostorska razporeditev pašnikov, kjer se drobnica pase. Najverjetneje je, da so volkovi v določenem obdobju na določenem območju odsotni. Opazovanja na terenu pa kažejo, da je vse več

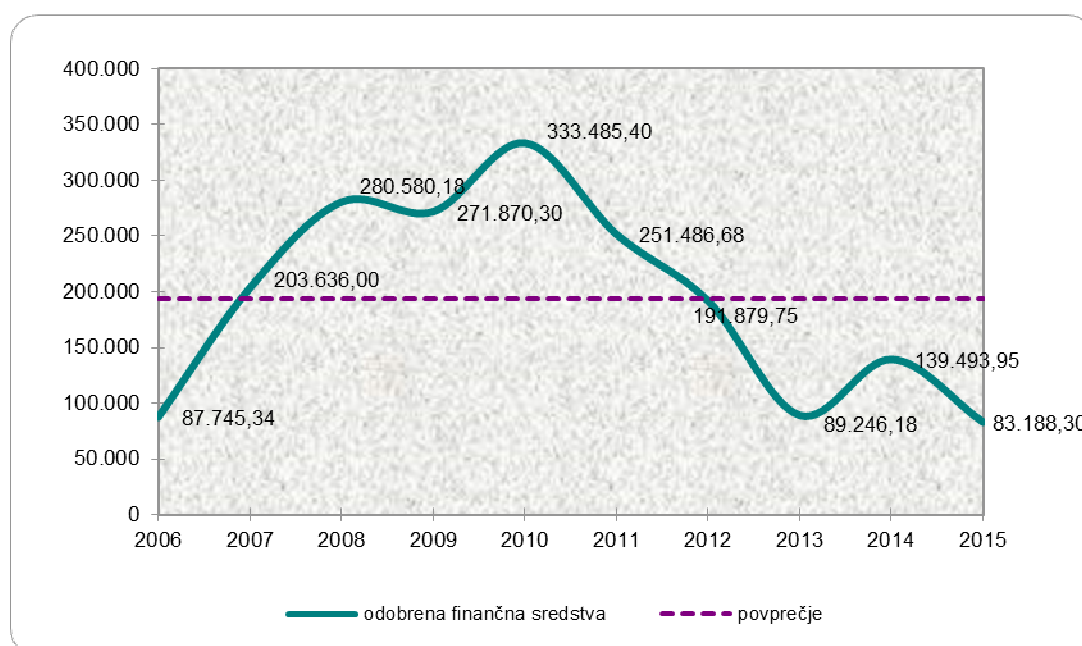
pašnikov v neposredni bližini večjih gozdnih kompleksov, kar verjetno pripomore k povečevanju števila škodnih primerov.

Slika 20: Število škodnih dogodkov, ki jih je povzročil volk (*Canis lupus*) v obdobju od leta 2006 do 2015.



Podoben trend se vidi tudi pri odobrenih finančnih sredstvih, prikazanih na sliki 21. V letu 2006 je višina odobrenih sredstev znašala 87.745,34 EUR. Ta so se nato povečevala do prelomnega leta 2010, ko je bila višina odobrenih finančnih sredstev najvišja, in sicer 333.485,40 EUR. Sledil je trend padanja višine odobrenih finančnih sredstev. V letu 2013 je bilo tako odobrenih 89.246,18 EUR, kar je dobrih 70 % manj kot v najbolj obremenjenem letu in dobrih 50 % manj od povprečja. Prvič po letu 2009 je znesek izplačanih sredstev zopet narasel, in sicer za 56 % od leta poprej, a kljub temu je še vedno ostal močno pod povprečjem. V letu 2015 je bila višina odobrenih sredstev najnižja in je znašala 83.188,30 EUR.

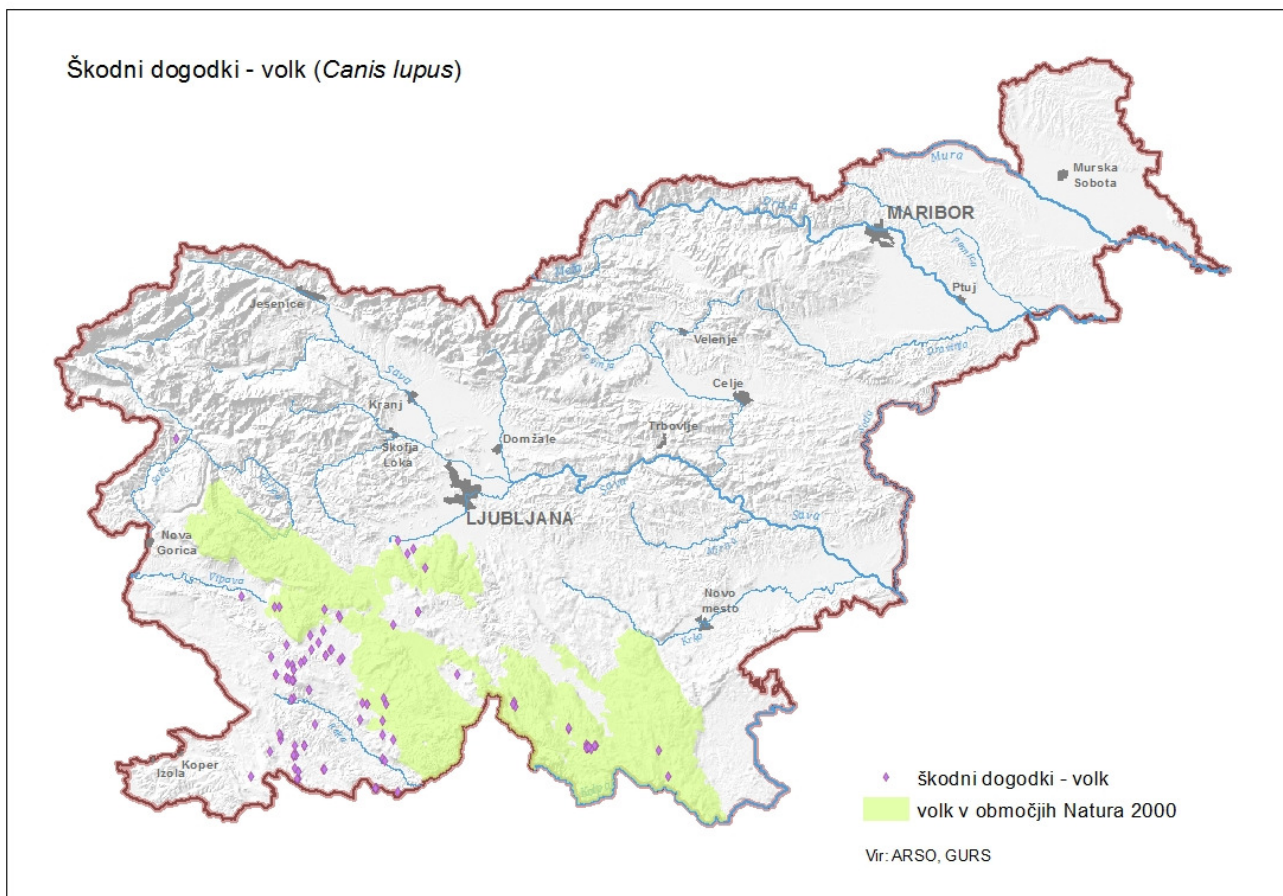
Slika 21: Odobrena finančna sredstva za škodo, ki jo je povzročil volk (*Canis lupus*) v obdobju od leta 2006 do 2015.



4.2 Območje nastanka škode

Slika 22 prikazuje lokacije 113 škodnih dogodkov, kjer je škodo povzročil volk (*Canis lupus*). Na sliki je prikazano tudi območje Natura 2000, na katerem je prisoten volk (*Canis lupus*). V analizo so vključeni škodni dogodki, za katere je bilo izplačilo odškodnine odobreno ali zavrnjeno, brez 1 škodnega dogodka, kjer koordinate niso bile določene, zato prikaz na karti ni bil mogoč.

Slika 22: Škodni dogodki, ki jih je povzročil volk (*Canis lupus*).



Več kot tri četrtine škodnih dogodkov je bilo opaženih v le dveh statističnih regijah, in sicer Primorsko-notranjski (39 %) in Obalno-kraški (37 %) statistični regiji. S 17 % sledi statistična regija Jugovzhodna Slovenija. Volka (*Canis lupus*), kot povzročitelja škode, so prepoznali v 15 različnih občinah. Največ škodnih dogodkov je bilo opaženih v občini Divača (20 %), ki jo uvrščamo v Obalno-kraško statistično regijo. Sledita Hreplje-Kozina s 16 %, prav tako iz Obalno-kraško statistične regije in Kočevje s 14 % ter Ilirska Bistrica s 13 % iz statistične regije Jugovzhodna Slovenija. Ostalih 36 % škodnih dogodkov je bilo opaženih v preostalih 11 občinah.

4.3 Premoženje, na katerem je nastala škoda

Iz preglednice 5 je razvidno, da je volk (*Canis lupus*) v 79 oziroma 73 % škodnih dogodkih povzročil za 58.598,30 EUR škode na drobnici, in sicer na 347 živalih (94 jagnjetih, 212 ovcah, 3 ovnih, 7 kozličkih in 31 kozah). V 15 % škodnih dogodkih je bila škoda povzročena tudi na govedu, za katere se je izplačalo dobrih 19 % finančnih sredstev, ki so bila namenjena za povračilo škode v katerih je bil povzročitelj škode volk (*Canis lupus*). Preostalih 10 % je bilo izplačanih za škodo, ki jo je volk (*Canis lupus*) povzročil večinoma na kopitarjih in na enem psu.

Preglednica 5: Število škodnih dogodkov in odobrena finančna sredstva za povračilo škode, ki jo je povzročil volk (*Canis lupus*).

Volk (<i>Canis lupus</i>)	Število škodnih dogodkov	Odobrena finančna sredstva v EUR
drobnica	79	58.598,30
govedo	16	15.940,00
kopitarji	12	8.200,00
materialna škoda	1	450,00
Skupaj	108	83.188,30

5. SADJARSTVO

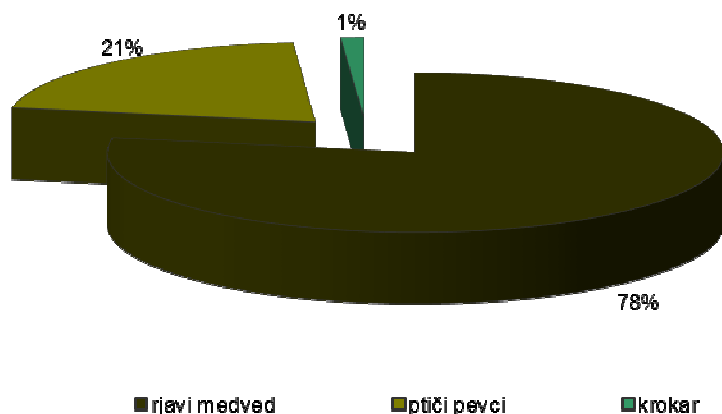
Na področju sadjarstva je bila škoda povzročena v 90 odškodninskih zahtevkih, ki so vključevali 90 škodnih dogodkov. Zavrtnjeni so bili 3 odškodninski zahtevki, ki so vključevali 3 škodne dogodke, 1 odškodninski zahtevek je bil zaključen. V 86 odškodninskih zahtevkih, ki so vključevali 86 škodnih dogodkov, je bilo tako uničenih in poškodovanih za 16.722,49 EUR sadnih dreves in sadja. Delež je v primerjavi z vsemi škodnimi dogodki znašal 12 % in po pogostosti škodnih dogodkov po vrstah premoženja zaseda drugo mesto, takoj za drobnico. Glede na vsa finančna sredstva pa je bilo za področje sadjarstva porabljenih 6 % sredstev.

5.1 Povzročitelji škode na področju sadjarstva

Preglednica 6: Število škodnih dogodkov in odobrena finančna sredstva za povračilo škode, ki je bila povzročena na področju sadjarstva.

Povzročitelj	Število škodnih dogodkov	Odobrena finančna sredstva v EUR
rjavi medved	67	12.846,48
ptiči pevci	18	3.605,01
krokar	1	271,00
Skupaj	86	16.722,49

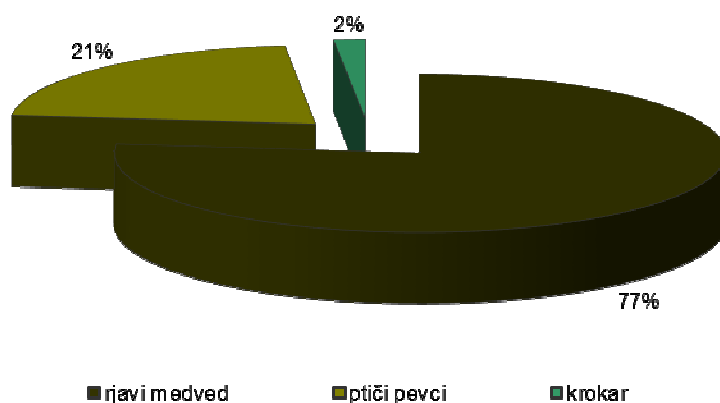
Slika 23: Delež škodnih dogodkov na področju sadjarstva glede na povzročitelja škode.



Iz preglednice 6 je razvidno, da je na področju sadjarstva največ škode povzročil rjavi medved (*Ursus arctos*). Kot povzročitelj je bil prepoznan v 67 oziroma 78 % škodnih dogodkih za kar je bilo izplačanih 77 % finančnih sredstev, ki so bila namenjena za področje sadjarstva. Ostali povzročitelji so bili predvsem ptiči pevci (*Turdus merula*, *Parus major*), ki so bili prepoznani v 18 oziroma 21 % škodnih dogodkih. Izplačanih je bilo 22 % finančnih sredstev namenjenih za področje sadjarstva. V enem primeru je na sadnem drevju in pridelku škodo povzročil še krokar (*Corvus corax*) za kar je bilo izplačanih le slaba 2 % oziroma 271,00 EUR finančnih sredstev.

Največkrat je bila škoda povzročena na slivah in jablanah, prav tako pa tudi na hruškah, češnjah, češpljah, oreh in breskvah.

Slika 24: Delež odobrenih finančnih sredstev na področju sadjarstva glede na povzročitelja škode.



6. MATERIALNA ŠKODA

V 85 odškodninskih zahtevkih, ki so vključevali isto število škodnih dogodkov, je bila povzročena druga materialna škoda. Zavrjnjeni so bili 3 odškodninski zahtevki, zaključenih 9 odškodninskih zahtevkov, v celoti ali delno je bilo ugodno rešenih 73 odškodninskih zahtevkov, kjer je bilo uničenega in poškodovanega za 22.630,00 EUR premoženja. Delež je v primerjavi z vsemi škodnimi dogodki znašal 11 % in po pogostosti škodnih dogodkov po vrstah premoženja zaseda tretje mesto, takoj za drobnico in sadjarstvom. Glede na vsa finančna sredstva je bilo za drugo materialno škodo porabljenih 7 % sredstev.

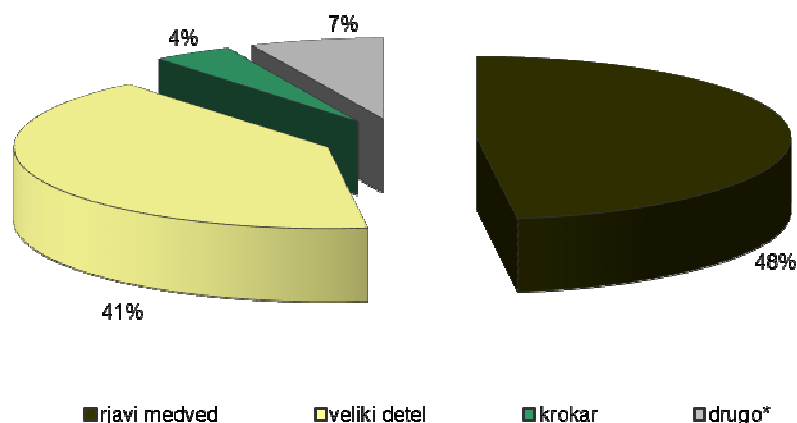
6.1 Povzročitelji druge materialne škode

Iz preglednice 7 je razvidno, da so drugo materialno škodo povzročili predvsem rjavi medved (*Ursus arctos*) in veliki detel (*Dendrocopos major*). Največkrat jo je povzročil rjavi medved (*Ursus arctos*), in sicer 35 krat, kar predstavlja 48 % škodnih dogodkov, za katere pa je bilo izplačanih le 9 % finančnih sredstev, ki so bila namenjena za drugo materialno škodo. Materialna škoda je nastala predvsem na avtomatskih krmilnicah za divje prašiče, kompostnikih in elektromreži, prav tako pa tudi na najrazličnejšem premoženju, kot so vrata, ograje, folija, kokošnjaki, itd. Pod razno materialno škodo so uvrščene tudi delovne ure, ki so največkrat potrebne za sanacijo sadovnjaka. Na sliki 25 in 26 je vidna razlika med deležem škodnih dogodkov in deležem izplačanih finančnih sredstev za drugo materialno škodo, ki jo je povzročil rjavi medved (*Ursus arctos*). Ta namreč poleg škode na domačih živalih oziroma sadnem drevju pogosto hkrati povzroči tudi materialno škodo na drugem premoženju. Škodni dogodek je zato upoštevan tolikokrat, kot je področij, na katerih je škoda nastala.

Preglednica 7: Število škodnih dogodkov in odobrena finančna sredstva za povračilo druge materialne škode.

Povzročitelj	Število škodnih dogodkov	Odobrena finančna sredstva v EUR
rjavi medved	35	2.112,37
veliki detel	30	17.211,55
krokar	3	463,17
volk	1	450,00
šakal	1	200,00
srednji detel	1	370,00
dihur	1	22,00
zelena žolna	1	1.800,91
Skupaj	73	22.630,00

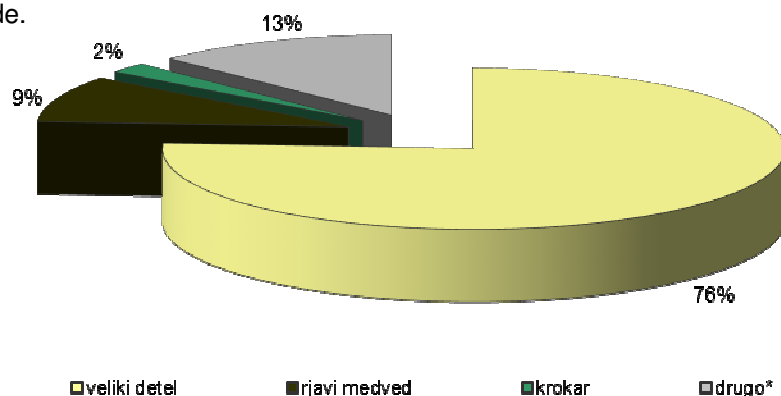
Slika 25: Delež škodnih dogodkov na področju druge materialne škode glede na povzročitelja škode.



*drugo: volk, šakal, srednji detel, dihur in zelena žolna

V 41 % škodnih dogodkih je bil kot povzročitelj prepoznani veliki detel (*Dendocopus major*). Izplačanih je bilo kar 76 % finančnih sredstev namenjenih za drugo materialno škodo. Gre za škodo, ki je običajno povzročena na stanovanjskih in gospodarskih objektih, in sicer fasadah in ostrešju, odškodninski zahtevki pa so v teh primerih običajno visoki.

Slika 26: Delež odobrenih finančnih sredstev na področju druge materialne škode glede na povzročitelja škode.



*drugo: volk, šakal, srednji detel, dihur in zelena žolna