



REPUBLIKA SLOVENIJA  
MINISTRSTVO ZA OKOLJE IN PROSTOR

**Presoja sprejemljivosti vplivov  
izvedbe planov na varovana območja  
(Natura 2000 in zavarovana območja)  
na primeru *Strategije prostorskega  
razvoja in Prostorskega reda Občine Ig***

Testni primer



# Postopek presoje sprejemljivosti vplivov izvedbe planov na varovana območja (Natura 2000 in zavarovana območja)

Poročilo o presoji sprejemljivosti vplivov izvedbe planov na varovana območja je v skladu z Uredbo o okoljskem poročilu in podrobnejšem postopku celovite presoje vplivov izvedbe planov na okolje (Ur. l. RS, št. 73/2005) sestavni del okoljskega poročila. Prikazano je ločeno, t.i. Dodatek v Okoljskem poročilu.

Namen presoje sprejemljivosti planov je ugotoviti pričakovane vplive planov na varovana območja in presoditi sprejemljivost njihove izvedbe glede na varstvene cilje varovanih območij. Glavni cilji so: ohranjanje celovitosti in povezanosti območij, vključno s povezanostjo evropskega ekološkega omrežja Natura 2000, ohranjanje njihovih lastnosti in ugodnega stanja ohranjenosti habitatnih tipov in vrst. V postopku izvedbe presoje sprejemljivosti je največji poudarek na optimizaciji prostorskih planov z vidika varstva narave, kar dosežemo s presojanjem »delovnih« prostorskih rešitev v vseh vmesnih fazah. Pomembno je, da presoja poteka sočasno z nastajanjem prostorskega akta, v stalnem in preglednem sodelovanju z glavnimi akterji v procesu prostor-

skega načrtovanja: s pripravljalci in izdelovalci prostorskega akta ter z izdelovalci okoljskega poročila za celovito presojo vplivov izvedbe planov na okolje (CPVO).

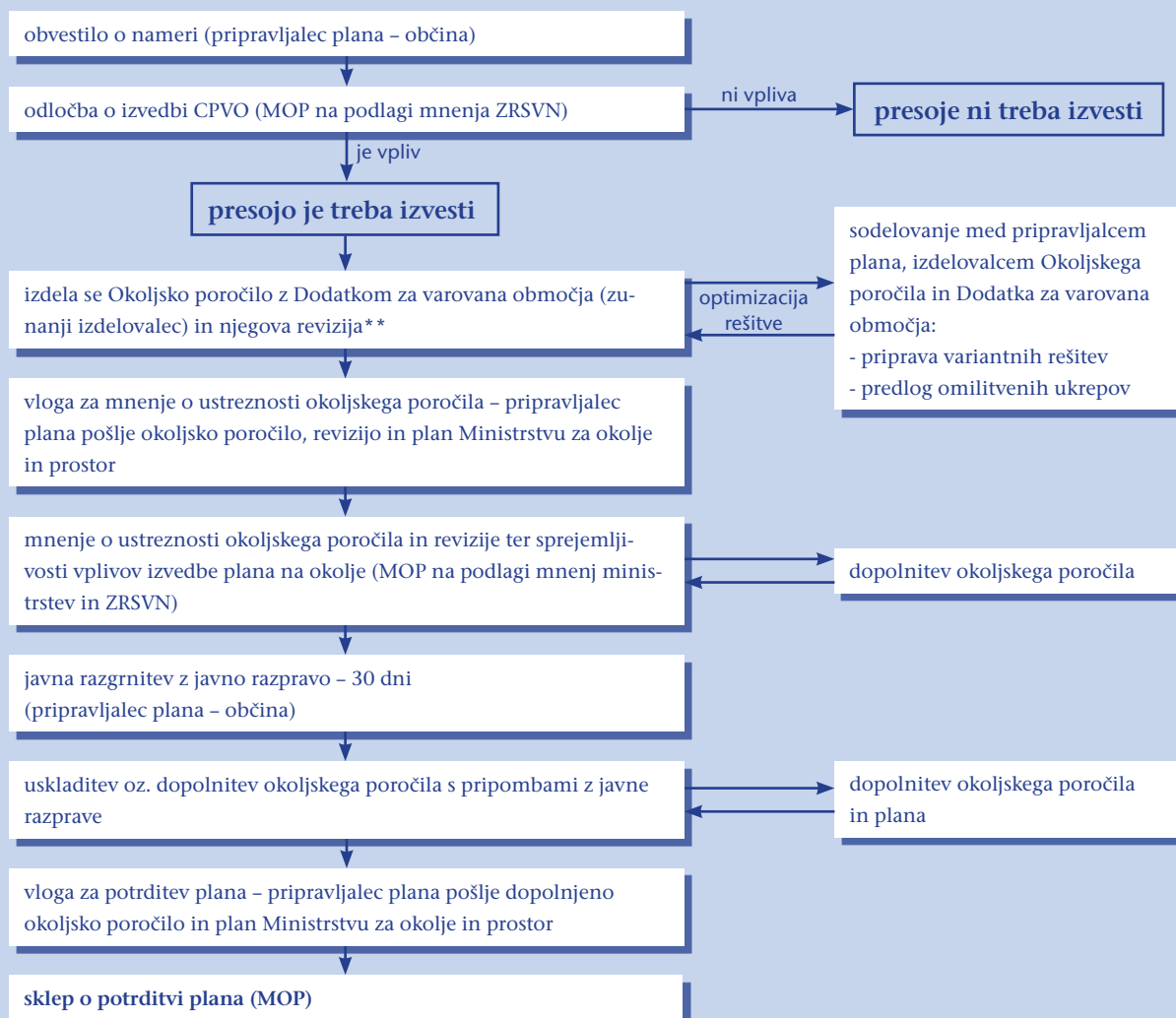
## Uporaba načela previdnosti

V Direktivi o habitatih in Direktivi o pticah je eksplicitno navedeno, da postopek izvajanja presoje ni pogojen z **gotovostjo**, ampak z **verjetnostjo** pomembnih vplivov, ki so posledica planov in projektov v in tudi izven varovanega območja.

3. (2) člen **Pravilnika\*** pravi, da se v postopku presoje sprejemljivosti uporablja načelo previdnosti v vseh stopnjah presoje tako, da v primeru dvoma prevlada javna korist ohranjanja narave nad razvojnimi interesi in drugimi javnimi koristmi. Šteje se, da je dvom izkazan, če odločitve v posameznih stopnjah presoje ni možno sprejeti na objektivni in z dokazi podprti ugotovitvi, v skladu z določbami Pravilnika.

V primeru, da ne moremo z gotovostjo ugotoviti pomembnosti vplivov na varovana območja, moramo omilitvene ukrepe kljub temu predvideti.

## Postopek presoje vplivov izvedbe planov na varovana območja v okviru postopka celovite presoje vplivov na okolje



\*Postopek presoje sprejemljivosti vplivov izvedbe planov na varovana območja je implementacija Direktive o habitatih 92/43/EGS in Direktive o pticah 79/409/EGS ter Direktive 2001/42/EGS Evropskega parlamenta in sveta, z dne 27. junija 2001, o presoji vplivov nekaterih načrtov in programov na okolje. Transpozicija zahtev direktiv v slovensko zakonodajo je vključena v Zakon o varstvu okolja (Ur.l. RS, št. 39/06), Zakon o ohranjanju narave (Ur.l. RS, št. 96/04), Uredbo o okoljskem poročilu in podrobnejšem postopku celovite presoje vplivov izvedbe planov na okolje (Ur. l. RS, št. 73/2005) in v **Pravilnik o presoji sprejemljivosti vplivov izvedbe planov in posegov v naravo na varovana območja** (Ur.l. RS, št. 130/04, št. 53/06) (v nadaljevanju **Pravilnik**).  
\*\*seznam pooblaščenih okoljskih izvedencev, ki opravljajo revizijo, dostopen na spletni strani: [http://www.arso.gov.si/podrocja/presoja\\_vplivov\\_na\\_okolje/podatki/Imenik\\_okoljskih\\_izvedencev.xls](http://www.arso.gov.si/podrocja/presoja_vplivov_na_okolje/podatki/Imenik_okoljskih_izvedencev.xls)

# Testni primer presoje sprejemljivosti vplivov izvedbe planov na varovana območja na primeru Strategije prostorskega razvoja in Prostorskega reda Občine Ig

Ministrstvo za okolje in prostor je za testni primer presoje sprejemljivosti na primeru Strategije prostorskega razvoja (SPRO) in Prostorskega reda občine (PRO) izbralo Občino Ig, kjer varovana območja pokrivajo kar 80 % celotne površine občine.

Za izdelovalca Okoljskega poročila – Dodatka za varovana območja je bilo na podlagi Zakona o javnih naročilih izbrano podjetje Aquarius d.o.o. Ljubljana s podizvajalcem Centrom za kartografijo favne in flore.

Pravilnik o presoji sprejemljivosti vplivov izvedbe planov in posegov v naravo na varovana območja predpisuje način presoje za plane in posege v naravo, ne predpisuje pa načina presoje strateških planov. Pri presoji smo zato smiselno uporabili določbe Pravilnika, odvisno od nivoja plana: SPRO (strateški prostorski akt) ali PRO (izvedbeni prostorski akt), ki sta opisana v nadaljevanju.

Zaradi velikega števila kvalifikacijskih vrst in habitatnih tipov: 22 vrst ptic, 5 vrst sesalcev, 1 vrsta plazilca, 3 vrste dvoživk, 8 vrst rib, 1 vrsta raka, 1 vrsta školjke, 2 vrsti polžev, 2 vrsti kačjih pastirjev, 5 vrst metuljev in 2 vrsti hroščev ter 2 rastlinski vrsti in 14 habitatnih tipov na varovanih območjih v občini Ig, je bilo v izdelavo poročila vključenih kar 13 biologov, specialistov za posamezne taksonomske skupine. Poročilo je nastajalo od julija 2006 do januarja 2007. Terensko delo je potekalo od julija do septembra 2006.

Za posebno varstveno območje (SPA) in potencialno posebno ohranitveno območje (pSCI) Ljubljansko barje je bilo na razpolago veliko število podatkov, saj je to s stališča narave eno najboljše raziskanih območij v Sloveniji. Za območje pSCI Krimsko hribovje–Menišija pa je bilo podatkov občutno manj.

Za presojo SPRO smo tako uporabili obstoječe podatke o kvalifikacijskih vrstah in habitatnih tipih. Kljub dobremu poznavanju stanja (posebno na Ljubljanskem barju) pa se je izkazalo, da je treba za presojo PRO za nekatere vrste oz. habitatne tipe izvesti še raziskave o njihovem stanju na območju načrtovanih posegov.

## Opis strategije in prostorskega reda Občine Ig

Strategija prostorskega razvoja in Prostorski red Občine Ig predstavljata dolgoročni načrt upravljanja s prostorom občine. Plana sta se za Občino Ig izdelovala sočasno in obsegata veliko število posameznih posegov oziroma sprememb namembnosti določenih območij. Nova namenska raba in posegi so bili razdeljeni v več sklopov: stanovanjska in mešana raba, proizvodna raba, območja družbene infrastrukture, območja prometne infrastrukture, območja posebne rabe, zelene površine in gozd, območja obrambe in območja mineralnih surovin. Vključeni so tudi posamezni posegi: obvoznica okoli Iga, ureditev muzeja na prostem – kolišča, novega hipodroma severovzhodno od Iga in športnega letališča.

V Dodatku so obravnavani tisti posegi iz SPRO in PRO, ki fizično ali z vplivnimi območji posegajo na varovana območja.

## Varovana območja (Natura 2000 in zavarovana območja) v Občini Ig

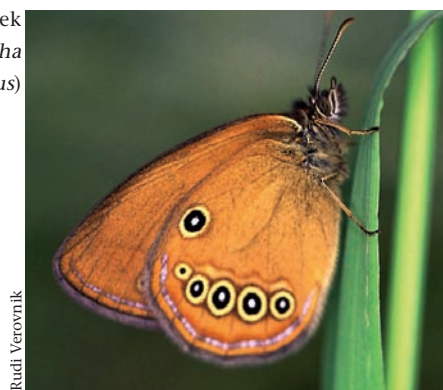
Občina Ig obsega dve različni krajinski enoti. Severni del občine zajema del Ljubljanskega barja, južni pa del Krimskega hribovja. Posebna enota v osrednjem delu občine je kanjon reke Iške in Iški vršaj. Posamezni deli občine se prekrivajo s tremi **Natura 2000 območji**: posebno varstveno območje (SPA) Ljubljansko barje in potencialni posebni ohranitveni območji (pSCI) Ljubljansko barje in (pSCI) Krimsko hribovje–Menišija. **Zavarovani območji** sta območje strogega naravnega rezervata Barski gozd na Ljubljanskem barju (Kozlerjeva gošča) in naravni spomenik Ribniki v dolini Drage pri Igu.



Srečo Knafelec

Naravni spomenik  
Ribniki v dolini  
Drage pri Igu

Barjanski okarček  
(*Coenonympha oedippus*)



Rudi Verovnik

## Rezultati izvedene presoje SPRO in PRO Ig na varovana območja so:

- izboljšane rešitve SPRO in PRO: izločitev nesprejemljivih posegov kot so ureditev športnega letališča ter ureditev razglednih točk na Mokrecu in Stražarju zaradi bistvenega oz. uničujočega vpliva na nekatere živalske vrste,
- predlog primernih omilitvenih ukrepov za posege in dejavnosti, ki bistveno vplivajo na kvalifikacijske vrste in habitatne tipe (npr. kolišče, hipodrom),
- sprejemljivost plana s stališča varstva narave.

## Vsebina okoljskega poročila – Dodatka za varovana območja za Strategijo prostorskega razvoja Občine Ig

Pri presojanju sprejemljivosti vplivov na varovana območja v okviru SPRO je treba uporabiti javno dostopne podatke o stanju habitatnih tipov, prosto živečih rastlinskih in živalskih vrstah ter njihovih habitatih. V primeru SPRO presojamo vplive ciljev strategije na cilje varovanih območij.

- V Občini Ig je bila opazna razlika v količini javno dostopnih podatkov med posameznimi varovanimi območji. Za pSCI in SPA Ljubljansko barje in zavarovano območje **Naravni spomenik ribniki v dolini Drage** je razpoložljivih razmeroma veliko podatkov (vključno s kartiranjem habitatnih tipov celotnega Natura 2000 območja), kar nam je omogočilo objektivno presojanje posameznih posegov na nivoju strategije. V sklopu območja Natura 2000 Ljubljansko barje je bil vrednoten tudi **Naravni rezervat Barski gozd**.
- Za pSCI **Krimsko hribovje–Menišija** je bilo na razpolago le malo podatkov za konkretna območja, presoja je bila opravljena na nivoju ekspertne ocene.
- Pred pričetkom dela smo opravili terenski ogled vseh območij v SPRO, kjer je bila načrtovana sprememba namembnosti in so znotraj varovanih območij.
- Pri vrednotenju vpliva večjih posegov v prostor, kot so na primer športno letališče, hipodrom in kolišče, smo na podlagi dostopnih podatkov ocenili, katere kvalifikacijske vrste so potencialno ogrožene in v presojanje vplivov vključili specialiste.

Namen vrednotenja vplivov SPRO in predloga omilitvenih ukrepov je podati splošne usmeritve, omejitve ali pogoje v prostoru glede na načrtovane spremembe. Rezultat je ocena

vplivov in sprejemljivosti različnih variant umestitve posegov v prostor ter predlog najbolj primerne.

- Iz predloga strategije in s tem nadaljnje presoje so bili izločeni posegi, ki bi imeli bistven vpliv na povezanost in celovitost območja Natura 2000, na primer izgradnja in obratovanje športnega letališča in ureditev razgledne točke na Mokrecu in Stražarju.
- Za SPRO Ig smo predlagali splošne omilitvene ukrepe za ves čas veljavnosti strategije, ki bodo služili za pripravo konkretnih izvedbenih prostorskih aktov.
- Opozorili smo tudi na posege, ki jih bo potrebno temeljiteje preučiti med presojanjem vplivov na varovana območja v okviru prostorskega reda.

Po sprejetju Strategije je potrebno spremljati stanje in ocenjevati učinke predlaganih ukrepov, za kar je zadolžen pripravljalec plana – občina.

### Primer omilitvenega ukrepa

Na območju pSCI Krimsko hribovje–Menišija je za rjavega medveda predlagan omilitveni ukrep omejevanje razpršene gradnje. Poselitev je možna v okviru obstoječih naselij ali v na novo urejenih naseljih izven sklenjenih gozdnih površin. Stanovanjski objekti morajo biti odmaknjeni od gozdnega roba vsaj 20 m. Med objektom in gozdnim robom naj bo redno košen travnik brez grmičevja. Ukrep bo zagotovil tako večjo varnost prebivalcev kot tudi medveda, saj mu bo preprečil oz. zmanjšal možnost zahajanja v neposredno bližino naselij ter privajanja na potencialne nove vire hrane.

### Opredelitev vplivov in primeri omilitvenih ukrepov za varstvene cilje pSCI Ljubljansko barje

Varstveni cilji	Vplivi SPRO	Primeri omilitvenih ukrepov
Ohranitev vodnega režima	Posamezni posegi bi vplivali na vodni režim na lokaciji posega (npr. letališče, hipodrom). Ocena C*.	Preprečiti posege v strugo in obrežni pas vodotokov ter spremembo hidromorfološkega stanja vodotokov. V primeru zaježitve je potrebno vodnim organizmom zagotoviti migracijo.
Ohranitev naravno revnih tal	Intenziviranje kmetijstva na Barju ni predvideno, podpiralo se bo ekološko kmetovanje. Večja pozornost naj se namenijo ekstenzivni obliki kmetovanja. Ocena C*.	Ekstenzivna paša (največ 1 GVŽ/ha). Košnja po 15. juliju. V vplivnem pasu voda se ne uporablja mineralnih in živinskih gnojil, herbicidov in pesticidov.
Ohranjanje zatočišč netopirjev, prehranjevalnih habitatov ter njihove medsebojne povezanosti	SPRO predvideva obnovo stavb, ne izpostavi pa zatočišča netopirjev. Na netopirje vpliva tudi osvetljevanje. Ocena C*.	Obnavljanje stavb v času, ko tam ni netopirjev, pri obnovi naj se ohranijo preletevalne odprtine, teh naj se ne osvetljuje. Ohraniti povezavo med kottišči in prehrabnimi habitatami, zato naj se v okolico kottišč ne posega.
Ohranitev ali izboljšanje kakovosti voda	SPRO predvideva ureditev čistilne naprave na koncu kanalizacijskega omrežja ali greznice v primeru razpršene gradnje. Ocena C*.	Ustrezna ureditev odvajanja onesnažene padavinske, komunalne in tehnološke vode, ker barjanski vodotoki sodijo med občutljive vodotoke.

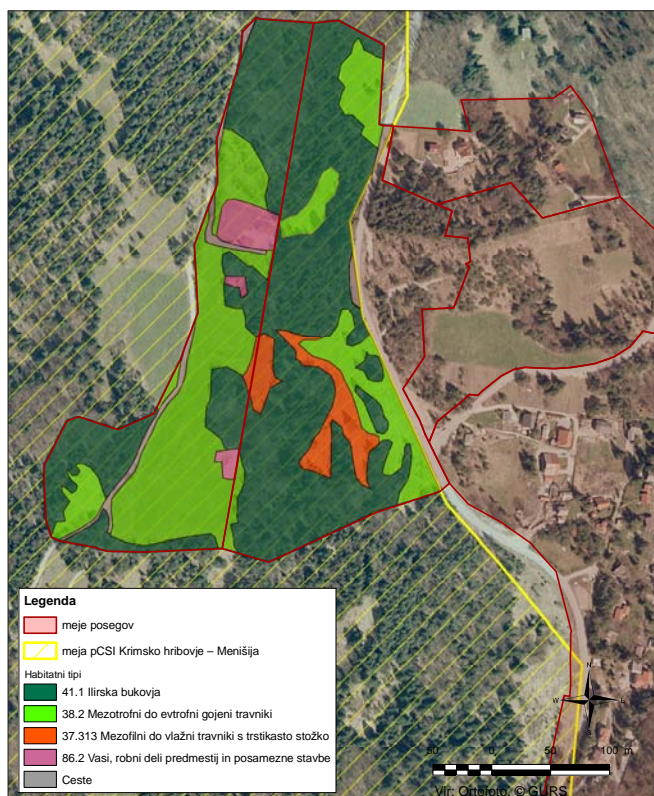
\* ocena vplivov: C – vpliv je nebiten ob izvedbi omilitvenih ukrepov

## Vsebina okoljskega poročila – Dodatka za varovana območja za Prostorski red Občine Ig

Pri presojanju sprejemljivosti vplivov na varovana območja v okviru PRO je treba pridobiti podatke o prisotnosti in stanju kvalifikacijskih vrst in habitatnih tipov za konkretna območja posegov. Le na ta način je možno ugotavljati vplive tudi na rastlinske in živalske vrste, njihove habitate in habitatne tipe.

V okviru presoje PRO smo uporabili javno dostopne podatke, izsledke lastnih raziskav (popisi, kartiranja) in podatke v presojo vključenih specialistov. V tem primeru je bilo z obsežnejšimi razpoložljivimi podatki možno ugotavljati vplive tudi na rastlinske in živalske vrste, njihove habitate in habitatne tipe, kar je v poročilu predstavljeno tudi z izpolnjeno preglednico vplivov (predpisano s Pravilnikom, Priloga 6). Za območje **Natura 2000 Ljubljansko barje** smo kvalifikacijske vrste in habitatne tipe zaradi zelo velikega števila združili v smiselne ekološke skupine, za katere smo v matriki opredelili vplive. Vplive na naravovarstveno zahtevnejše vrste, kot je na primer metulj barjanski okarček, smo presojali posebej. V preostalih dveh varovanih območjih, ki sta **pSCI Krimsko hribovje–Menišija** in **naravni spomenik Ribniki v dolini Drage**, smo zaradi manjšega števila, obravnavali vrste in habitatne tipe posamično. V naravnem rezervatu Barski gozd ni bilo načrtovanih posegov.

Namen vrednotenja vplivov PRO in predloga omilitvenih ukrepov je podati konkretne usmeritve, omejitve ali ukrepe za posamezne posege. Rezultat je ocena vplivov in predlog omilitvenih ukrepov za posege, ki so že prostorsko opredeljeni.



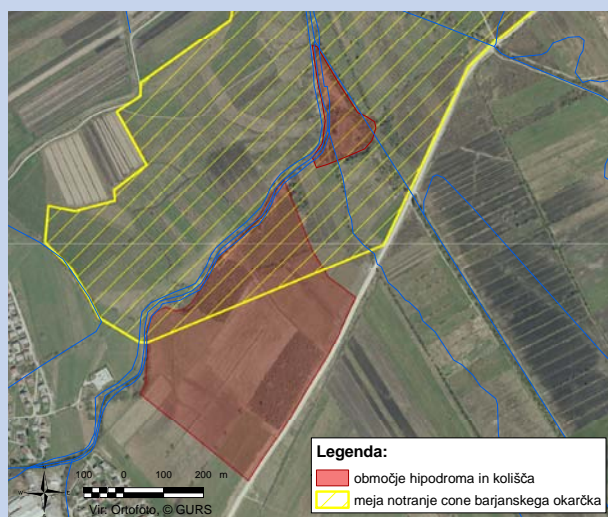
Primer kartiranja habitatnih tipov na lokaciji predlaganega stanovanjskega območja pod Kureščkom

V presoji smo vplive natančneje preučili in predpisali konkretne omilitvene ukrepe za ohranjanje ugodnega stanja vrst in habitatnih tipov pri posameznem posegu. Ugotovili smo, da kljub obilici javno dostopnih in drugih podatkov o kvalifikacijskih vrstah in habitatnih tipih na Ljubljanskem barju, nekaterih posegov ni možno ovrednotiti brez ekspertne ocene razširjenosti nekaterih vrst in stanja populacij na vplivnem območju posegov (potrebne so raziskave v različnih življenjskih stadijih in v različnih letnih sezonah pojavljanja vrste). To se je pokazalo v primeru barjanskega okarčka pri vrednotenju vplivov hipodroma in kolišča pri Igu.

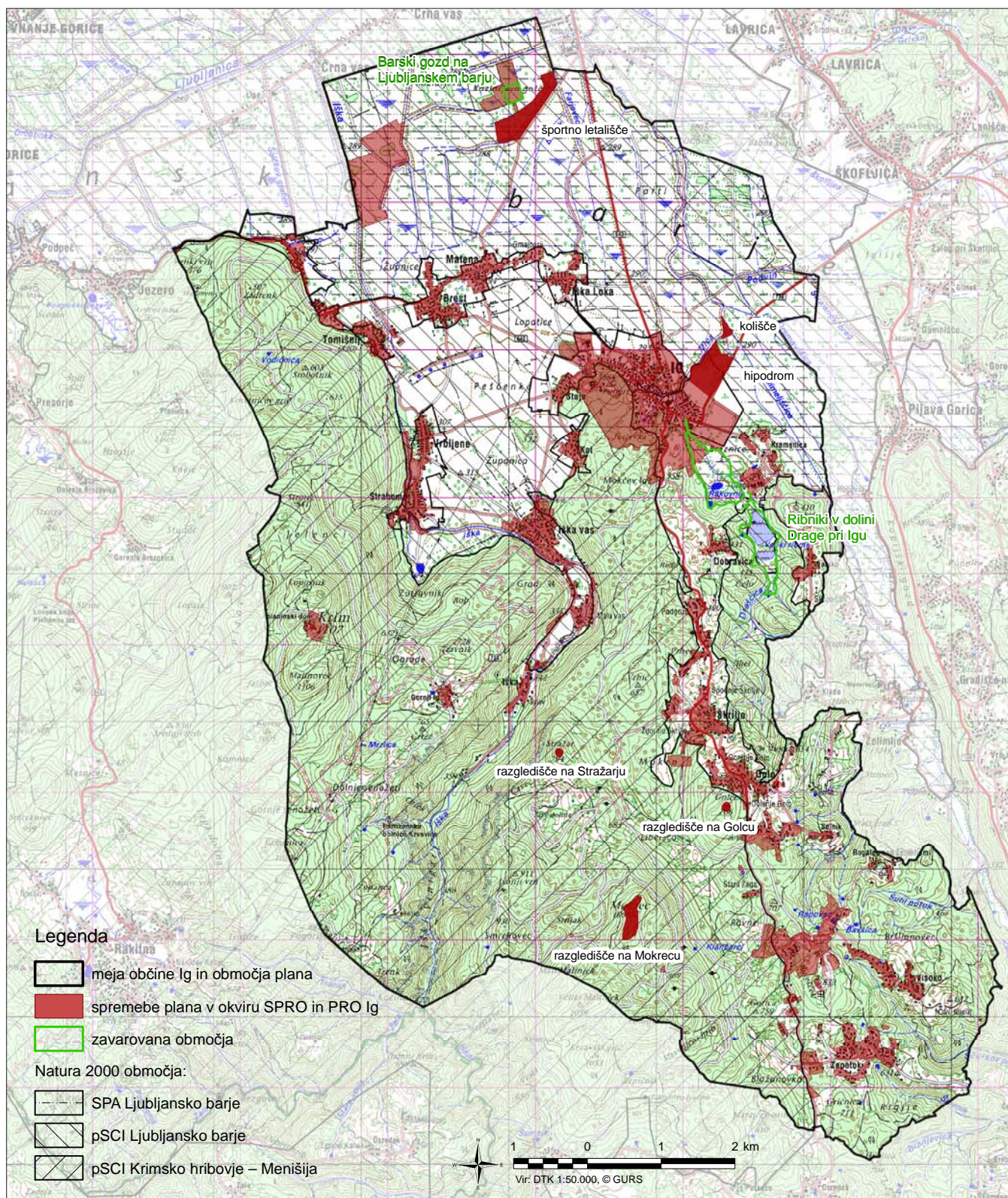
### Ukrep ureditve nadomestnih habitatov za barjanskega okarčka

Barjanski okarček (*Coenonympha oedippus*) sodi med evropsko najbolj ogrožene vrste dnevnih metuljev. Na Ljubljanskem barju se je najmočnejša (sub)populacija ohranila na območju med Škofljico in Igom, kjer pa se je stanje v zadnjih letih že močno poslabšalo. Načrtovana postavitve hipodroma in kolišča bi posegala na to območje na skupni površini 5,5 ha (spodnja slika). Ocenjujemo, da bi to pomenilo zelo velik vpliv na populacijo okarčka ter da bo za to vrsto potrebno vzpostaviti nadomestne habitate (po načelu previdnosti). Za natančno opredelitev velikosti in določitve lokacije nadomestnih habitatov je potrebno preveriti dejansko prisotnost vrste ali primerne habitata na vplivnem območju načrtovanih posegov. To je potrebno izvesti v prvi naslednji vegetacijski sezoni in sezoni letanja odraslih osebkov (junij-julij). V primeru, ko se ugotovi, da okarček ni prisoten na vplivnem območju posega, izvedba ukrepa ni potrebna. Te rezultate je potrebno smiselno vključiti v vsa nadaljnja načrtovanja.

Za nadomestne habitate velja, da morajo biti vzpostavljeni že pred začetkom same gradnje hipodroma oz. kolišča. To pomeni, da bodo te habitate okarčki že uspešno naselili oziroma, da se bo na podlagi monitoringa populacije izkazalo, da se je (sub)populacija povečala zaradi izboljšanja kvalitete habitatov. Ocenjujemo, da je predvideno časovno obdobje za izvedbo ukrepov in vzpostavitev primernih pogojev, zaradi kompleksnih ekoloških zahtev vrste, minimalno 5 let.



## Varovana območja v Občini Ig in osnutek načrtovanih sprememb plana



### Presoja sprejemljivosti vplivov izvedbe plana na varovana območja na primeru *Strategije prostorskega razvoja in Prostorskega reda Občine Ig*. Testni primer.

Besedilo: Leonida Šot Pavlovič, mag. Martin Žerdin, AQUARIUS d.o.o. Ljubljana

Katja Paboljšaj, Center za kartografijo favne in flore, Miklavž na Dravskem polju

Naročnik: Ministrstvo za okolje in prostor, Direktorat za okolje, Sektor za celovito presojo vplivov na okolje

Oblikovanje in kartografija: Branka Trčak, Center za kartografijo favne in flore, Miklavž na Dravskem polju

Fotografija na naslovnici: Srečo Knafelc

Tisk: Trajanus, d. o. o. Kranj, januar 2007

Izdajo zloženke je financiralo Ministrstvo za okolje in prostor.

