



ARSO OKOLJE
Kazalci okolja

Kazalci okolja v Sloveniji

Kmetijsko – okoljski kazalci

Urška Kušar
Direkcija RS za vode

<http://kazalci.arso.gov.si/>

Kazalci okolja so na dogovorjen način izbrani in predstavljeni podatki, povezani s cilji okoljske politike.

Kriteriji izbora kazalcev:

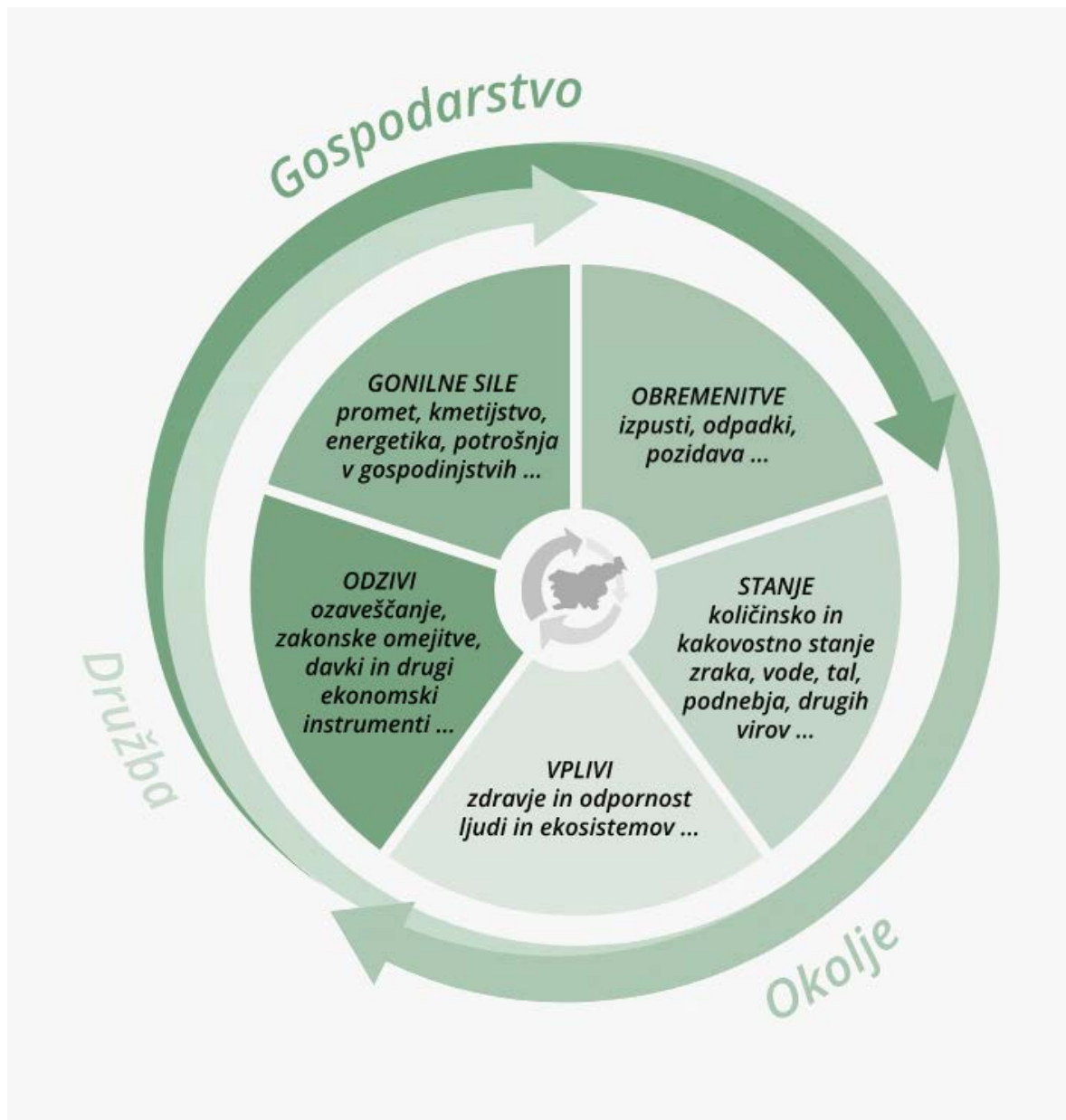
- pomembnost za Slovenijo v okviru petdelnega okvira presoje DPSIR;
- zanesljivost podatkov;
- jasnost ciljev;
- mednarodna primerljivost metodologije za izračun kazalca.

Ureja in objavlja jih Agencija RS za okolje. Sodeluje več kot 100 avtorjev iz 20 institucij.

Teme

Izberi vse

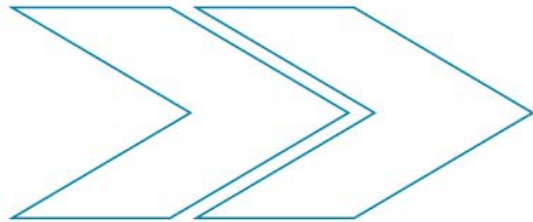
- PODNEBNE SPREMEMBE
- ENERGIJA
- ZDRAVJE LJUDI IN EKOSISTEMOV
- PROMET
- KMETIJSTVO
- GOZDARSTVO
- ZELENO GOSPODARSTVO
 - KROŽNO GOSPODARSTVO
- ZRAK
- VODE
- MORJE
- NARAVA IN BIOTSKA PESTROST
 - VAROVANA OBMOČJA
- ODPADKI IN SNOVNI TOK
- TLA IN POVRŠJE
- INDUSTRIJSKA PROIZVODNJA
- POTROŠNJA V GOSPODINJSTVIH
- INSTRUMENTI OKOLJSKE POLITIKE
- SOCIO-EKONOMSKI RAZVOJ
- TURIZEM



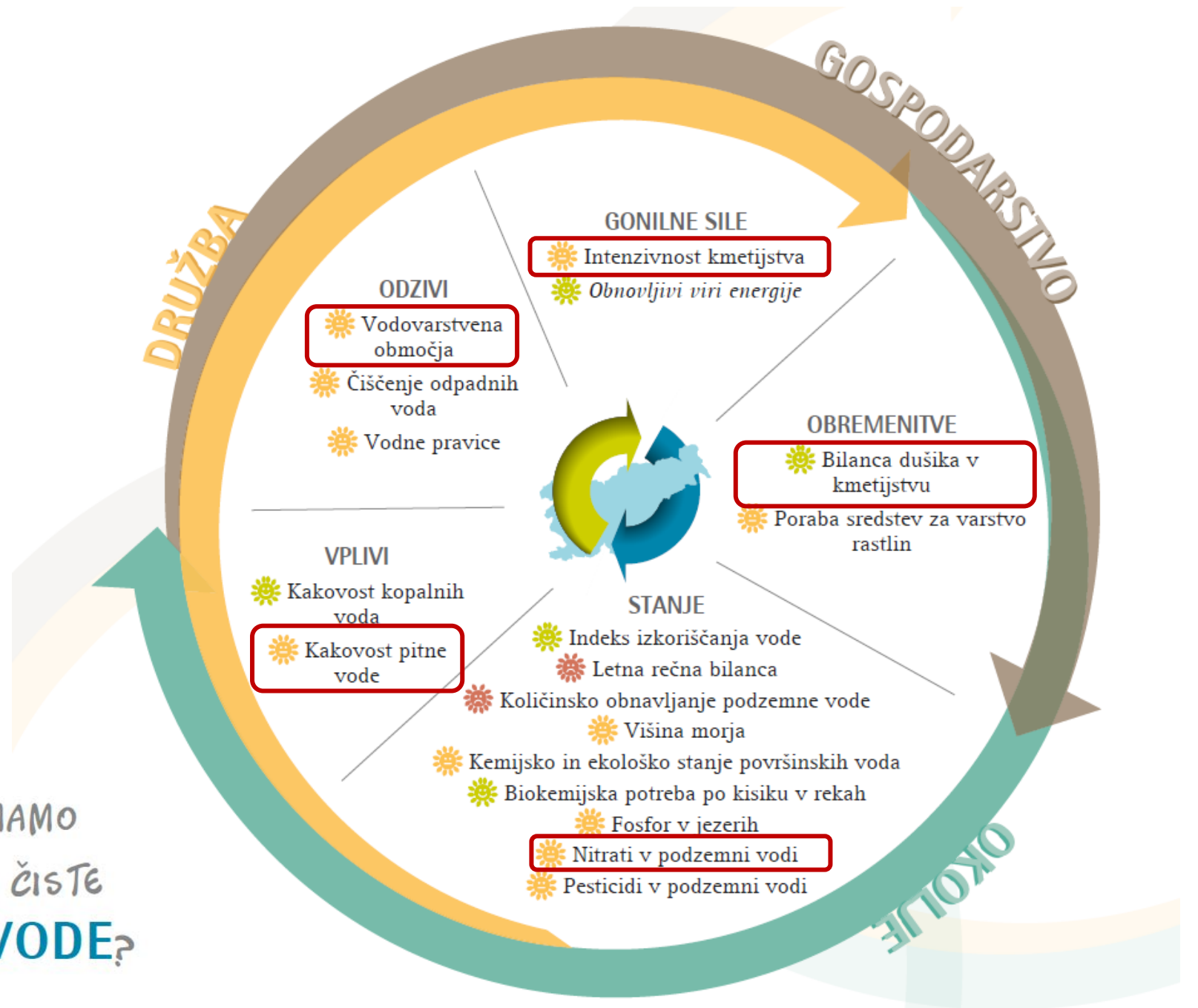
Nabori

Izberi vse

- CLIM KAZALCI
- KAZALCI GMT
- ENER KAZALCI
- KAZALCI ARSO
- KAZALCI ZA 7EAP
- KAZALCI ZA OZAVEŠČANJE
JAVNOSTI
- KAZALCI ZA SPREMLJANJE PLANOV
IN PROGRAMOV
- OKOLJSKA BLAGINJA KBS
- SEBI KAZALCI
- TERM KAZALCI
- UČINKOVITA RABA VIROV
- VODILNI KAZALCI
- VODILNI KAZALCI EVROPSKIH
INSTITUCIJ - ENHIS
- VODILNI KAZALCI EVROPSKIH
INSTITUCIJ - OECD
- VODILNI KAZALCI EVROPSKIH
INSTITUCIJ - EEA



ALI IMAMO
DOVOLJ ČISTE
VODE?

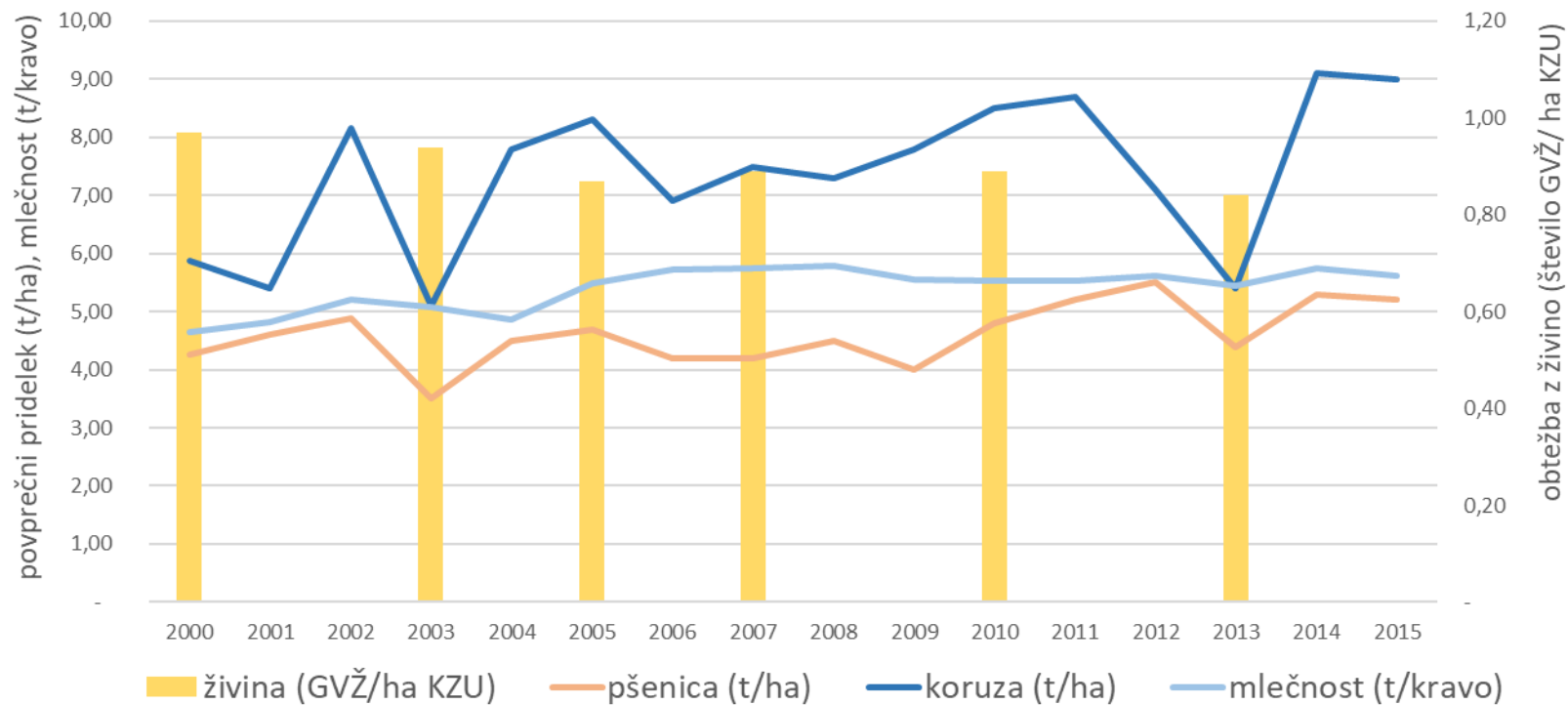




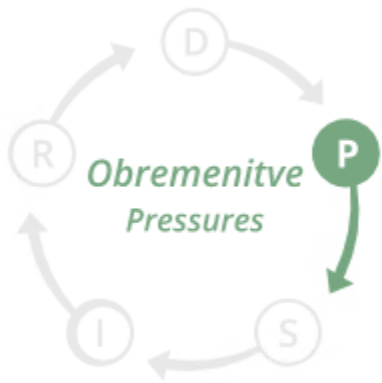
[KM04] Intenzivnost kmetijstva

Intenzivnost kmetijske proizvodnje se zmerno povečuje.

Intenzivnost priraje in pridelave: povprečni pridelek pšenice in koruze na hektar, mlečnost krav ter obtežba z živino

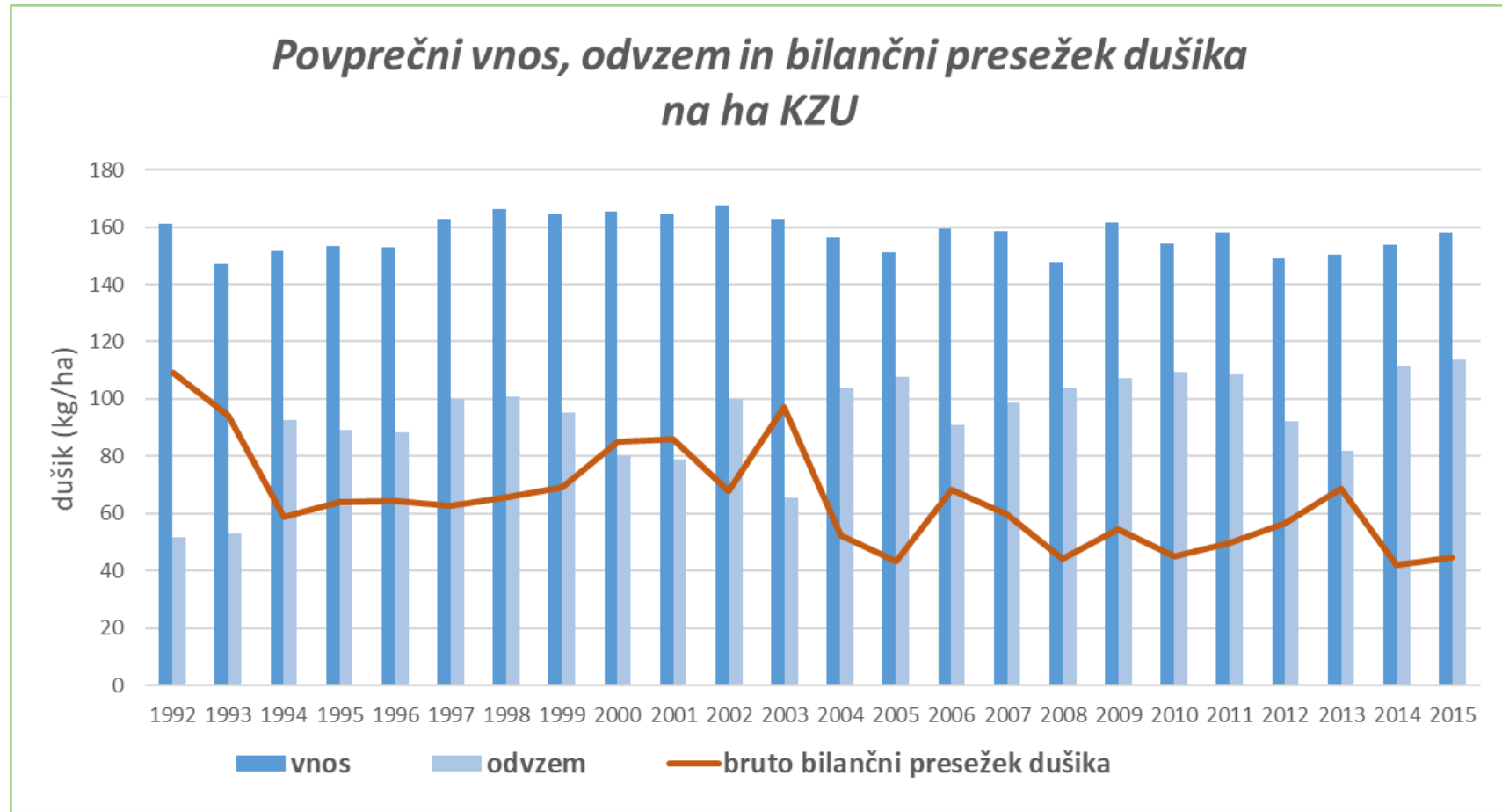


Vir: SURS, 2017; preračuni KIS, UMAR, ARSO, 2017

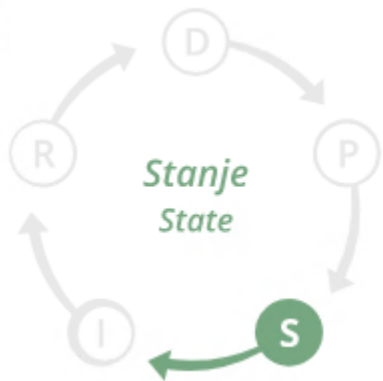


[KM22] Bilančni presežek dušika v kmetijstvu

Bilančni presežek dušika v kmetijstvu se je zmanjševal.

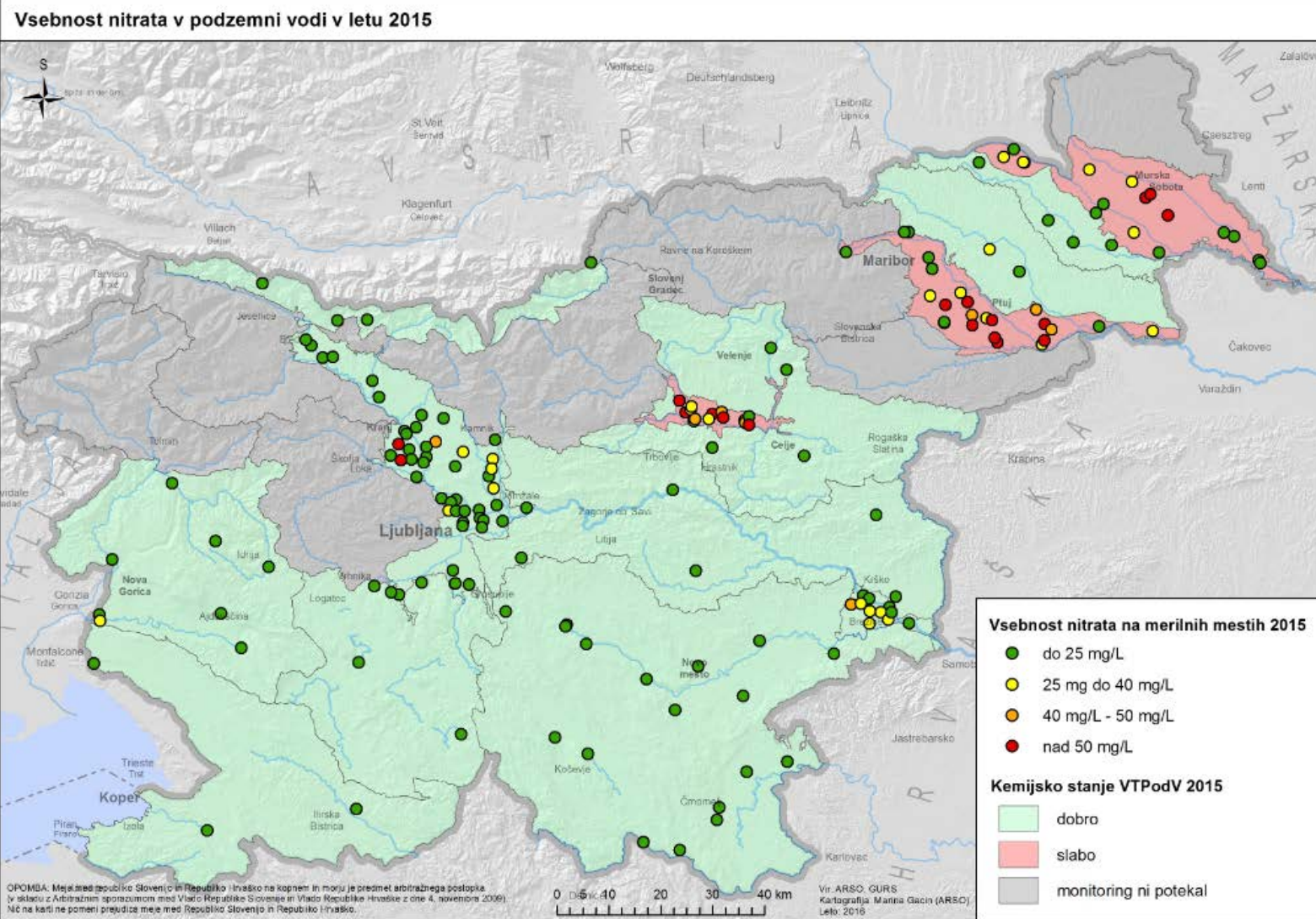


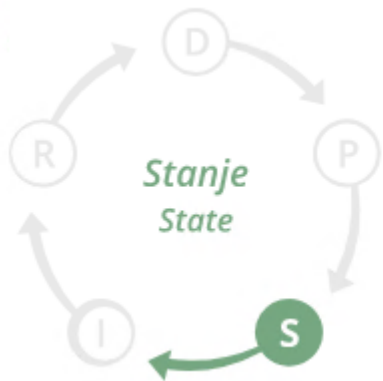
Vir: KIS, 2016



[VD05] Nitrati v podzemni vodi

Z nitrati je najbolj obremenjena podzemna voda v medzrnskih vodonosnikih, posebno na območju severovzhodne Slovenije

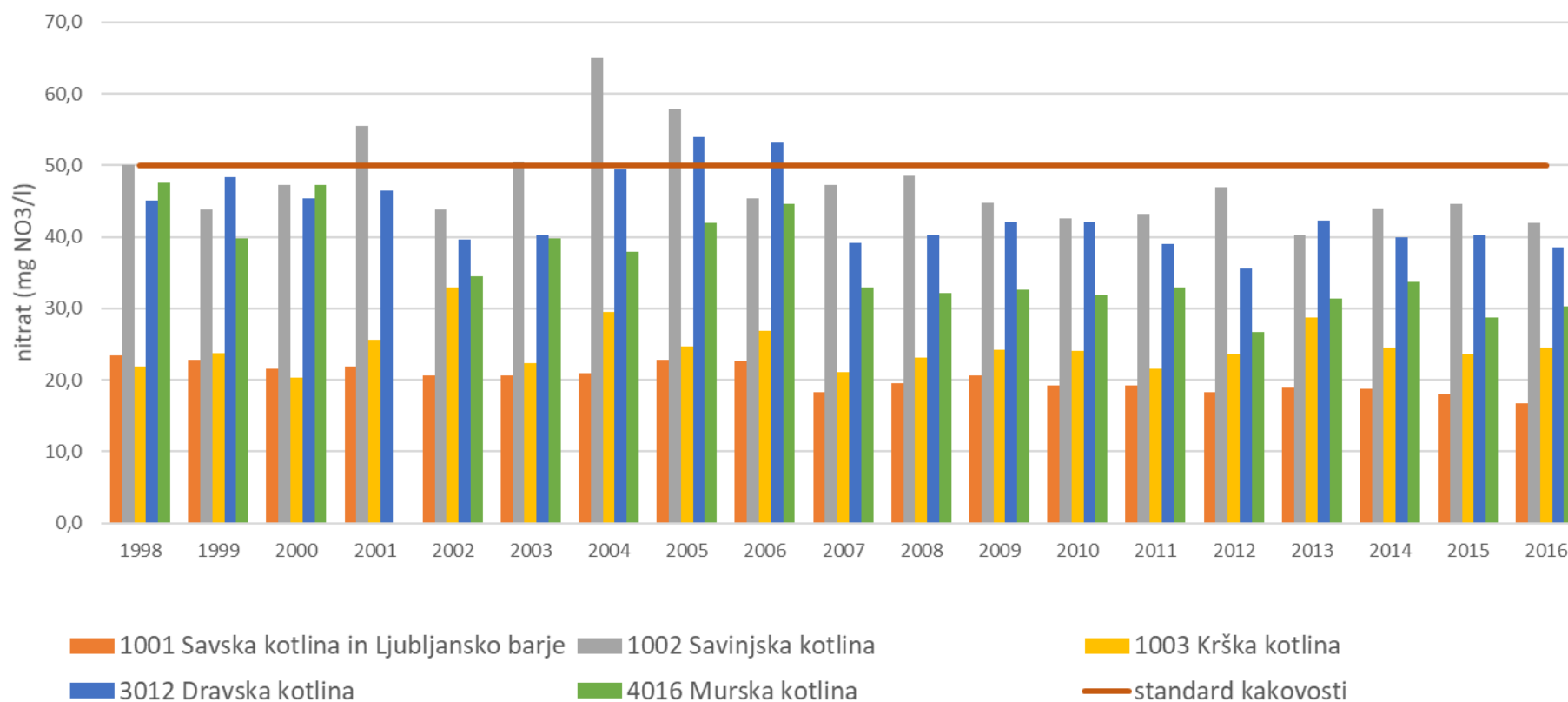




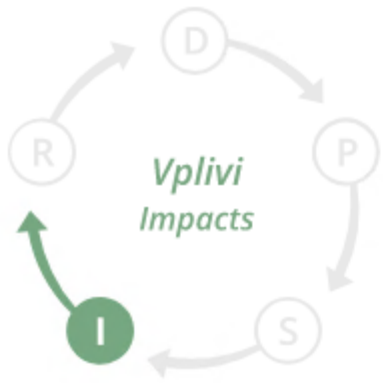
[VD05] Nitrati v podzemni vodi

Z nitrati je najbolj obremenjena podzemna voda v medzrnskih vodonosnikih, posebno na območju severovzhodne Slovenije

Povprečne letne vrednosti nitratov v bolj obremenjenih vodnih telesih podzemne vode



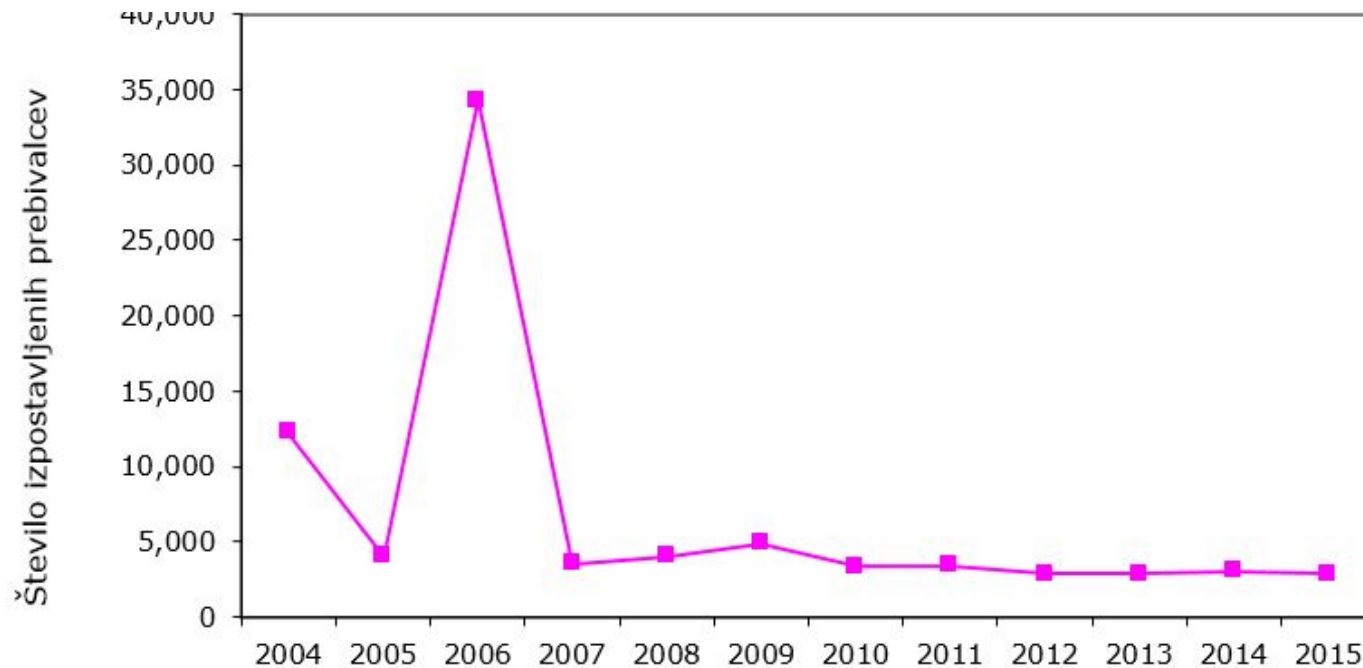
Vir: ARSO, 2017



[VD08] Kakovost pitne vode

Kakovost pitne vode je ustrezna predvsem v večjih vodooskrbnih območjih.

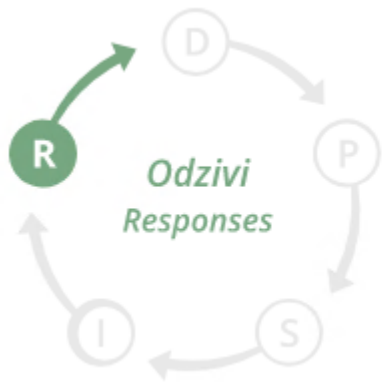
Število prebivalcev izpostavljenim presežnim koncentracijam nitratov (mejna vrednost je 50 mg/l)



Viri:

IVZ RS, 2005 - 2008; ZZV MB, 2009-2013; NLZOH, 2014-2016

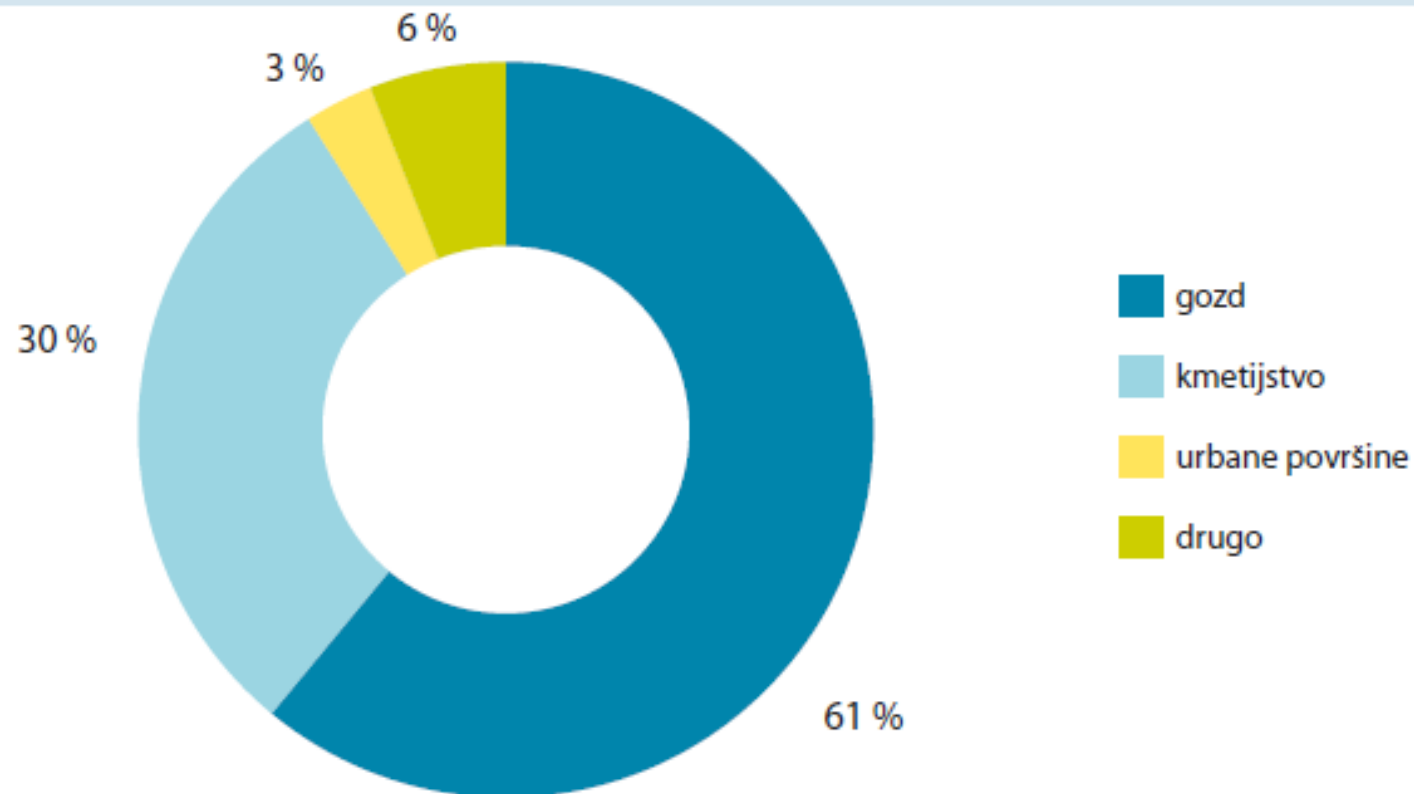
Opomba k preglednici VD8-5:* Število izpostavljenih prebivalcev se nanaša na oskrbovalna območja, kjer so bili nitrati v pitni vodi preseženi.



[VD16] Vodovarstvena območja

Vodovarstvena območja obsegajo 345.00 ha ali 17 % ozemlja.

Raba tal na vodovarstvenih območjih v Sloveniji po skupinah rabe tal, povprečje 2002–2012

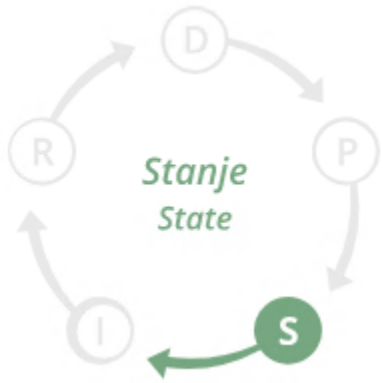


Vir: Evidenca dejanske rabe kmetijskih in gozdnih zemljišč, Ministrstvo za kmetijstvo in okolje, 2013; Vodovarstvena območja, Agencija Republike Slovenije za okolje, 2013



KAJ POKRIVA **POVRŠJE** IN
 ALI JE **NARAVA** ŠE DOVOLJ
 OHRANJENA?

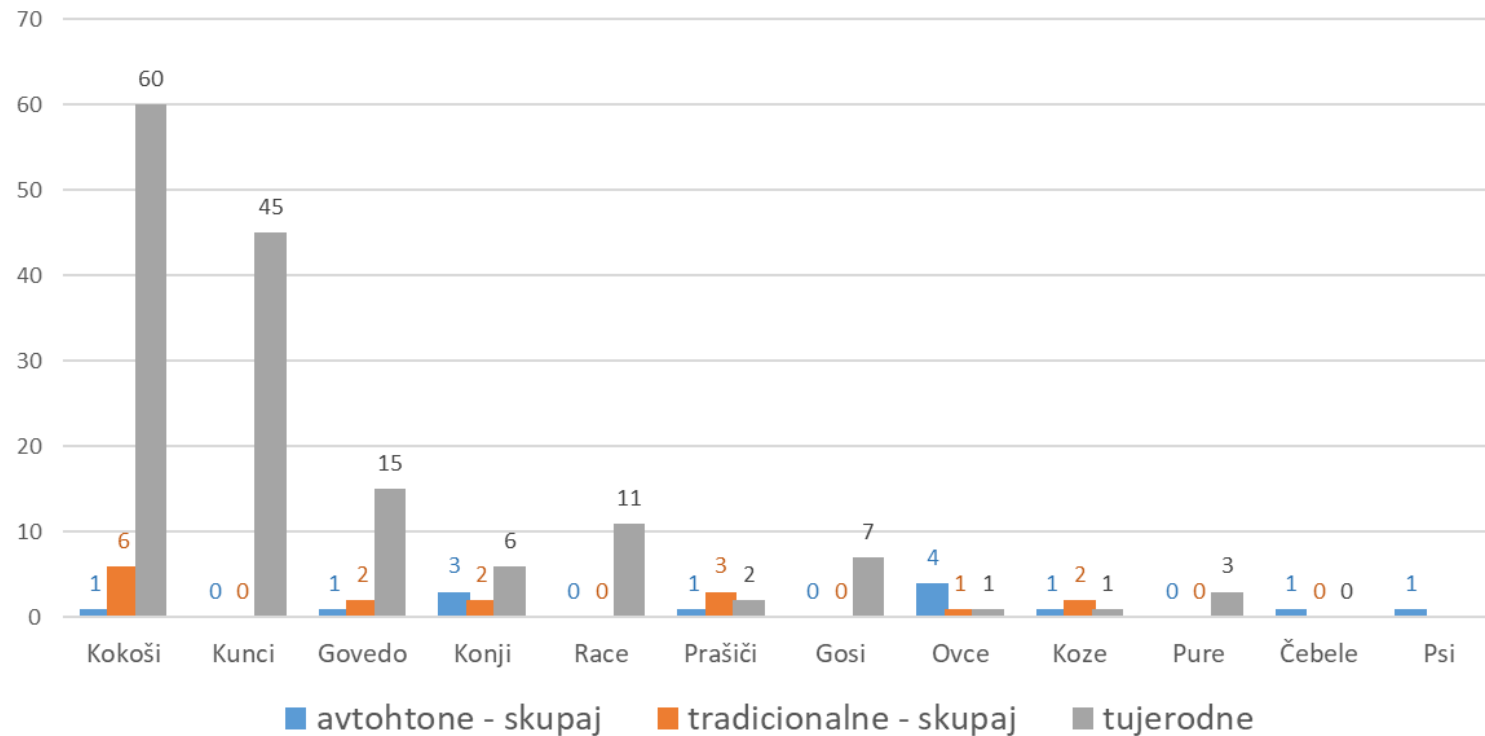




[KM16] Biotska raznovrstnost – domače živali

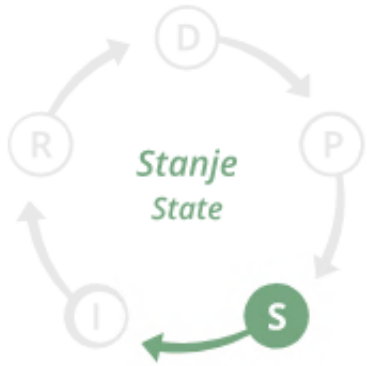
Pritisku tujih pasem uspešno kljubujejo predvsem pasme in rase, pri katerih je zaradi načina reje pomen prilagojenosti na naravne razmere še posebno velik (jezersko-solčavska ovca, kranjska čebela).

Število pasem in ras po posamezni vrsti domače živali



Viri:

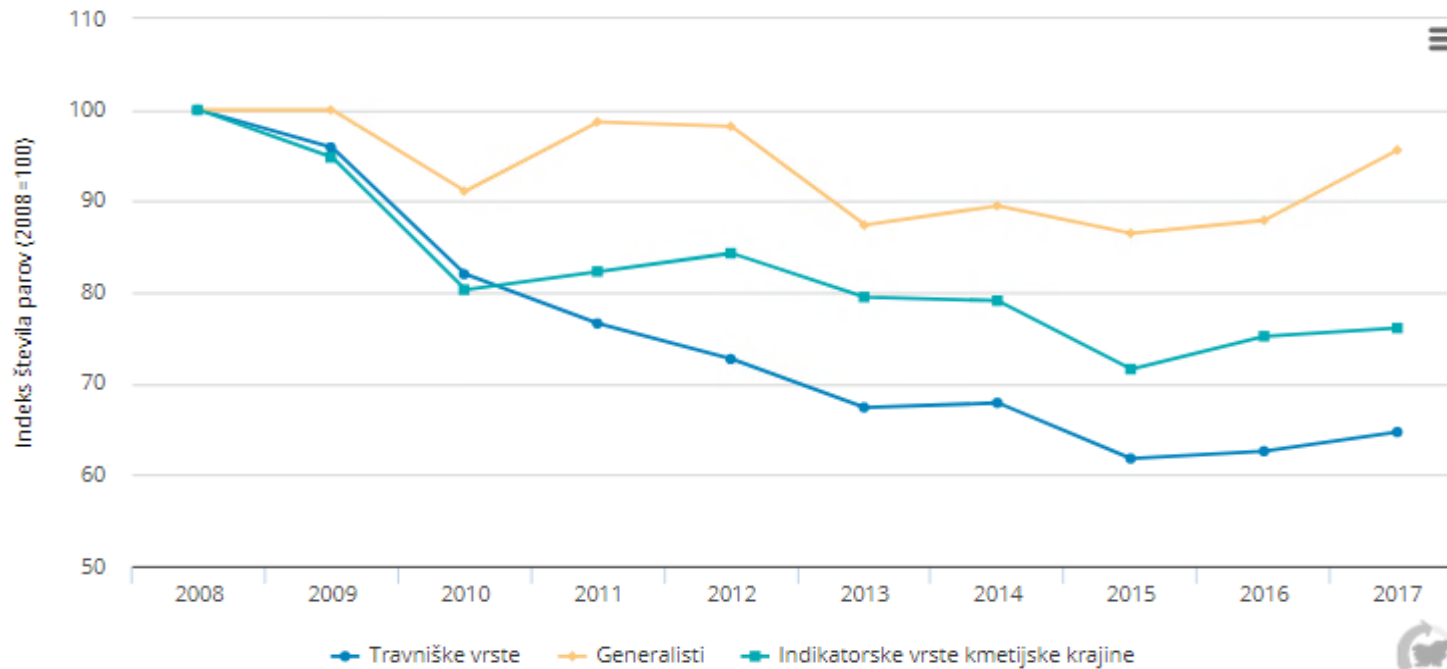
Javna služba nalog genske banke v živiloreji, 2011 in Centralna podatkovna zbirka GOVEDO, 2011, Stanje živalskih genskih virov v slovenskem kmetijstvu, 2003.



[NB14] Ptice kmetijske krajine

V desetih letih (2008-2017) je indeks ptic kmetijske krajine upadel na 76,1, indeks travniških vrst ptic v kmetijski krajini pa na 64,7. Desetletni trend je zmerni upad, kljub rahli rasti indeksa drugo leto zapored.

Indeks ptic kmetijske krajine



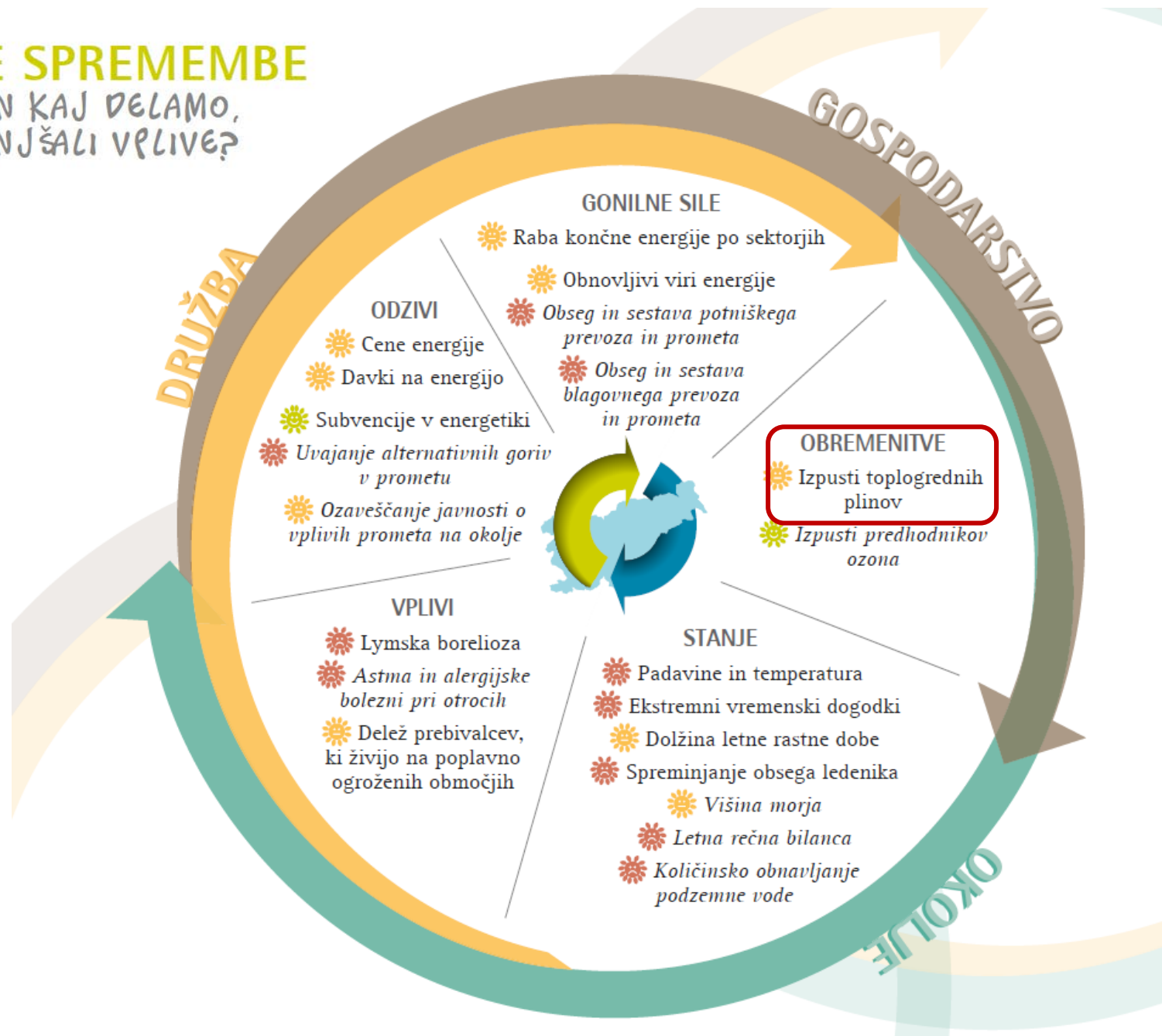
Viri:

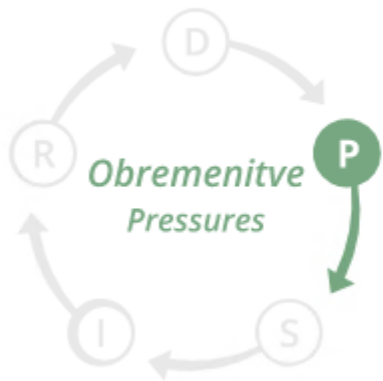
Kmecl P. & Figelj J., 2016. Monitoring splošno razširjenih vrst ptic za določitev slovenskega indeksa ptic kmetijske krajine - delno poročilo za leto 2016, DOPPS (2017)



PODNEBNE SPREMEMBE

KAJ VEMO O NJIH IN KAJ DELAMO,
DA BI ZMANJŠALI VPLIVE?

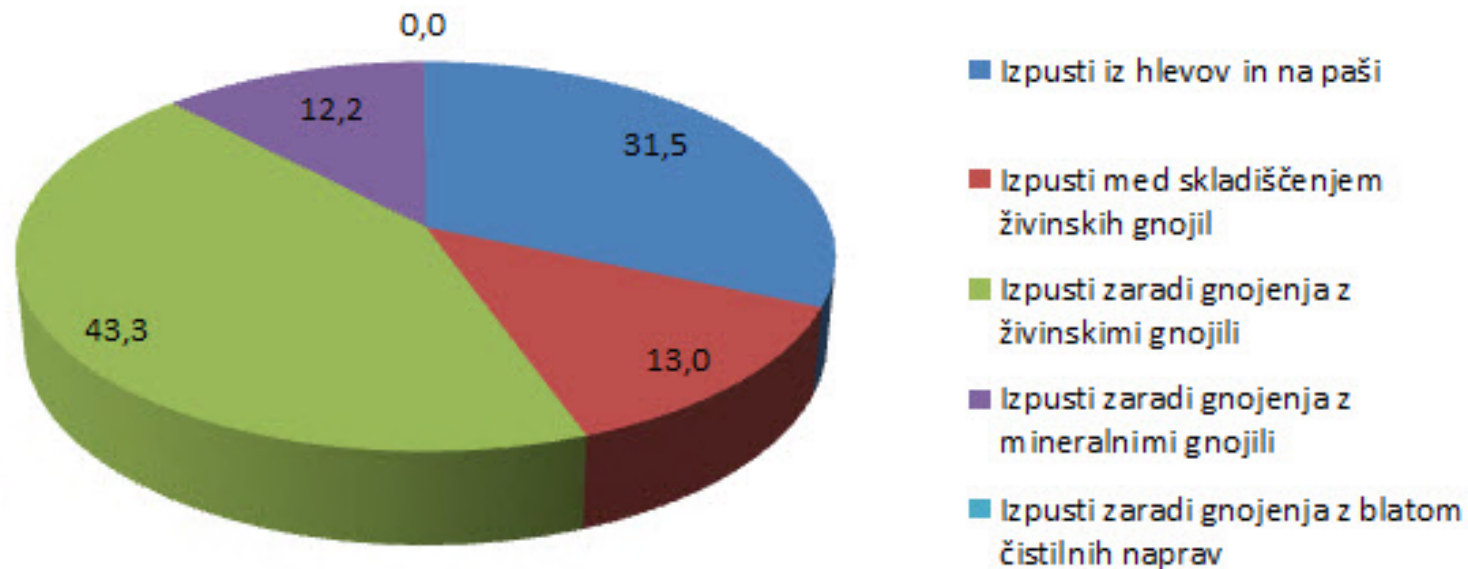




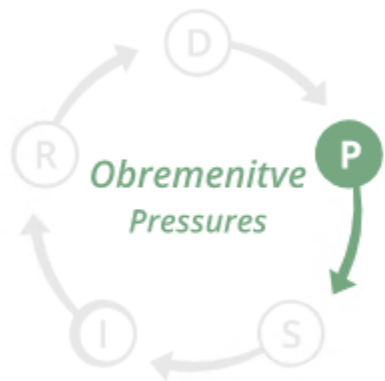
[KM13] Izpusti amoniaka v kmetijstvu

Kmetijstvo je v letu 2013 prispevalo 96,8 % skupnih izpustov amonijaka. Od leta 1990 do 2014 so se izpusti amonijaka v Sloveniji zmanjšali za 19,9 %.

Vrste izpustov amoniaka v kmetijstvu



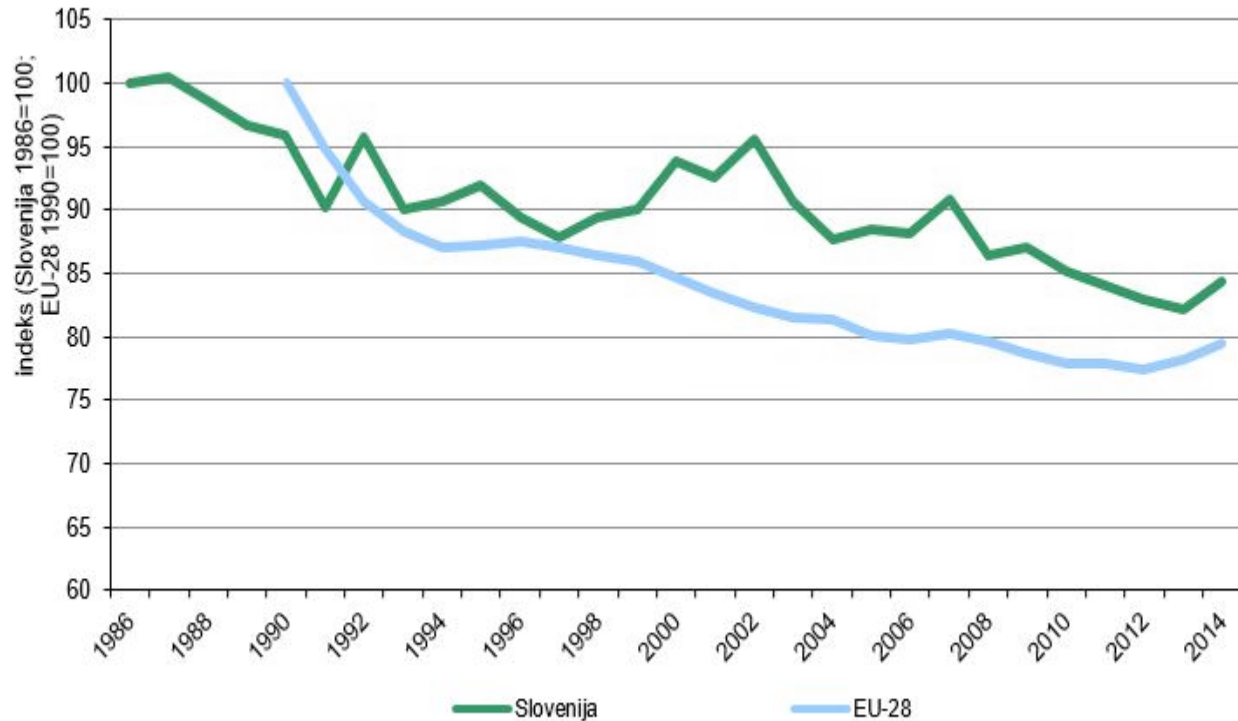
Viri: Kmetijski inštitut Slovenije, 2015.



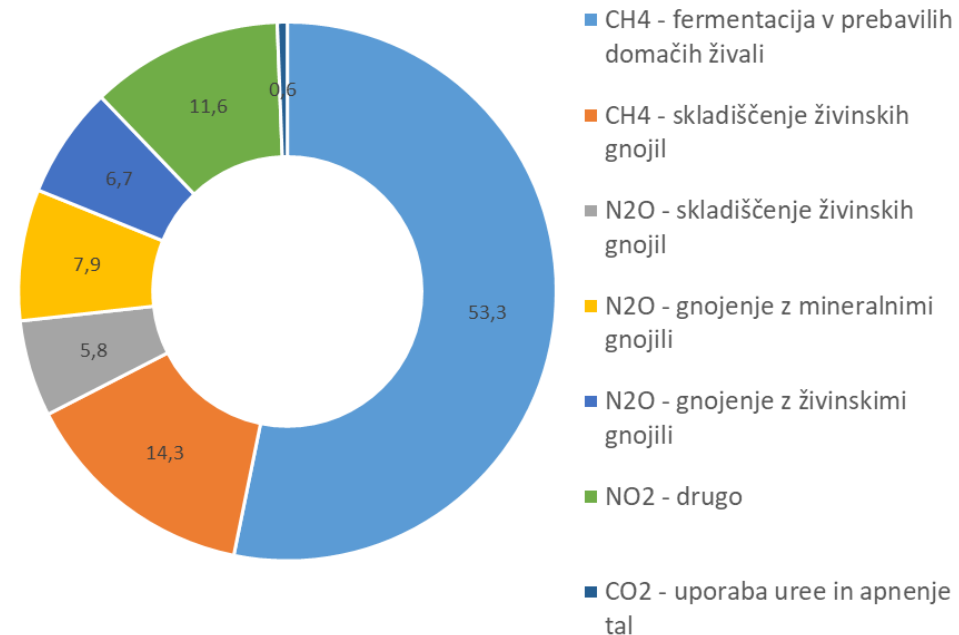
[KM14] Izpusti metana in didušikovega oksida

Izpusti toplogrednih plinov, predvsem metana in didušikovega oksida, so se od leta 1986 do 2014 v kmetijstvu zmanjšali za 15,6 %. K zmanjšanju je najbolj prispeval manjši obseg reje goveda, prašičev in perutnine ter izboljšani načini ravnanja z živalskimi gnojili.

Gibanje izpustov TGP v kmetijstvu

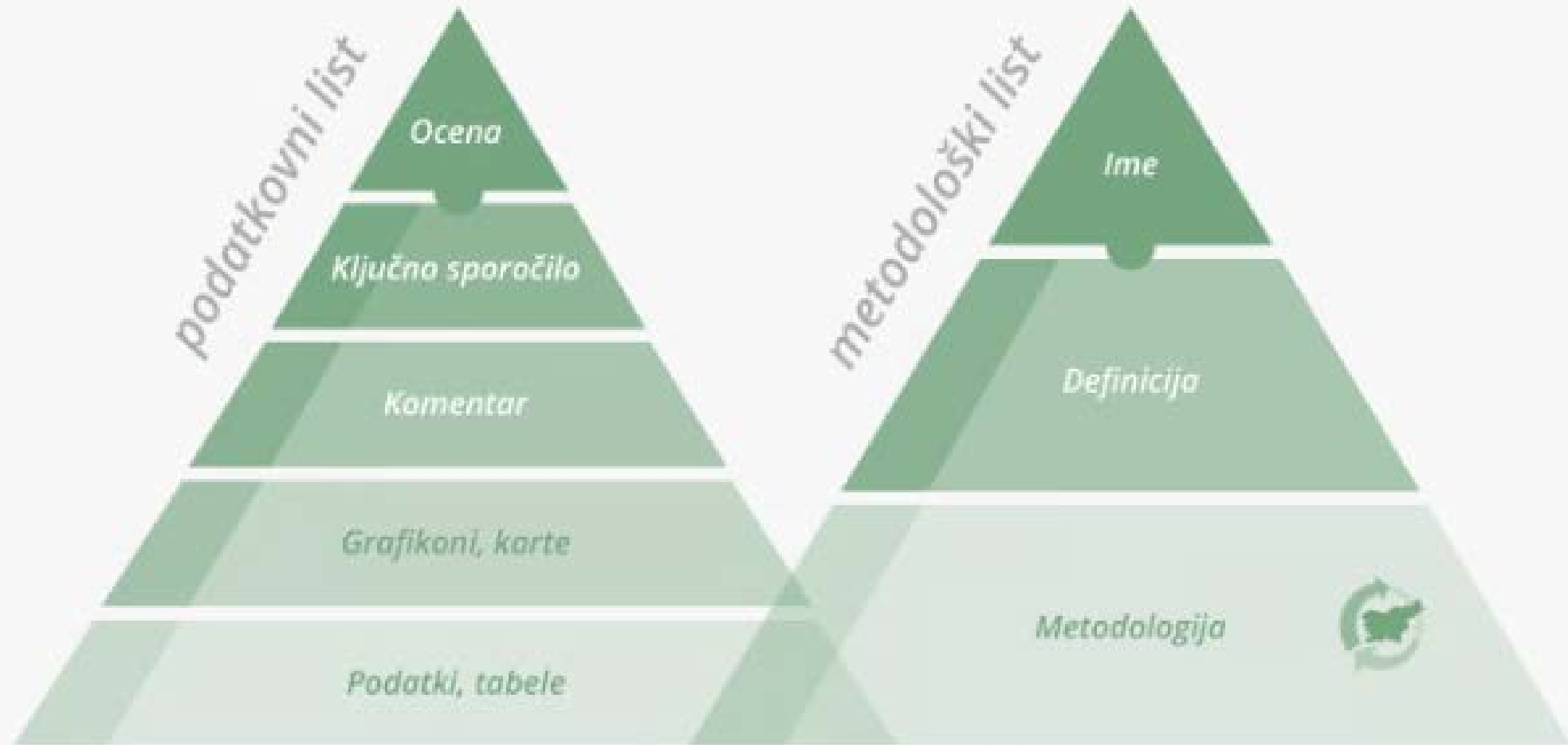


Struktura izpustov TGP v kmetijstvu



Viri: Agencija Republike Slovenije za okolje, 2013; Evropska agencija za okolje, 2016.

<http://kazalci.arso.gov.si/>



Hvala za pozornost.