



# Poročilo o strateškem spremljanju Nacionalnega strateškega načrta razvoja podeželja 2007-2013

Sklad: Evropski kmetijski sklad za razvoj podeželja

Programsko obdobje 2007-2013

September 2010



## POVZETEK

Prvo poročilo o spremljanju uresničevanja ciljev Nacionalnega strateškega načrta razvoja podeželja 2007–2013 (v nadaljevanju: NSN 2007–2013) zajema obdobje izvajanja Programa razvoja podeželja 2007–2013 (v nadaljevanju: PRP 2007–2013) do 31. 12. 2009<sup>1</sup> in je zaznamovano s pestrim dogajanjem tako na nacionalni kot tudi EU ravni. Na ravni EU so se v tem obdobju v okviru t.i. »zdravstvenega pregleda Skupne kmetijske politike« in Evropskega načrta za oživitvev gospodarstva obstoječim strateškim usmeritvam na področju razvoja podeželja pridružile nove prednostne naloge, za uresničevanje katerih so se sredstva Evropskega kmetijskega sklada za razvoj podeželja (v nadaljevanju: EKSRP) povečala za 1,02 milijarde €, kar za Slovenijo pomeni dodatnih 11,5 milijona €. Te prednostne naloge so: soočenje s podnebnimi spremembami, biotska raznovrstnost, upravljanje voda, prestrukturiranje sektorja mleka, pridobivanje energije iz obnovljivih virov in inovacije kot horizontalna prednostna naloga ter vzpostavitev širokopasovnega interneta na podeželskih območjih. Vse to je v letu 2009 terjalo prilagoditev nacionalnih strateških načrtov in programov razvoja podeželja.

Na nacionalni ravni je za to obdobje izvajanja PRP 2007–2013 značilno oblikovanje oziroma prilagoditev upravljavskih, izvajalskih in nadzornih struktur v letu 2007 ter zagon vseh ukrepov PRP 2007–2013 v letih 2008 in 2009. Dinamika črpanja razpoložljivih sredstev PRP 2007–2013 se je od leta 2007 zato postopoma povečevala. V letu 2010 je, zaradi zaključevanja investicij pričetih v prvih letih izvajanja PRP 2007–2013, opazno naraščanje izplačil. To se še posebej nanaša na ukrepe za izboljšanje kakovosti življenja in spodbujanje gospodarske diverzifikacije na podeželju (3. os) in ukrepe 4. osi (LEADER).

Na finančno uspešnost izvajanja ukrepov, ki prispevajo k uresničevanju strateških ciljev NSN 2007–2013, vpliva tudi seznanjenost potencialnih vlagateljev z možnostmi, ki jih ti ukrepi ponujajo. Zato ni presenetljivo, da se uspešneje izvajajo ukrepi, ki so se v podobni obliki izvajali že v predhodnih programskih obdobjih (SAPARD, Enotni programski dokument 2004–2006, Program razvoja podeželja 2004–2006) oziroma se je njihovo izvajanje zaradi prevzema večletnih obveznosti preneslo v sedanje programsko obdobje. To velja predvsem za ukrepe 2. osi, namenjene financiranju izravnalnih plačil za območja z omejenimi možnostmi za kmetijsko dejavnost (ukrepa 211, 212) in kmetijsko okoljskih plačil (ukrep 214). Podobno velja za ukrep zgodnjega upokojevanja kmetov, ki se izvaja v okviru 1. osi PRP 2007–2013 (ukrep 113), pri katerem lahko obdobje izplačevanja rente traja tudi do 10 let.

Specifično je tudi izvajanje ukrepov 4. osi LEADER, kjer so se morale najprej vzpostaviti lokalne akcijske skupine. Dinamiko črpanja sredstev za LEADER dodatno upočasnjuje vključitev tega pristopa v kompleksen sistem pravil, ki so v preteklem obdobju veljala za Jamstveni oddelek Evropskega kmetijskega usmerjevalnega in jamstvenega sklada EKUJS, sedaj (od leta 2007) pa veljajo za EKSRP, zaradi katerega je LEADER – kljub relativno majhnemu obsegu razpoložljivih sredstev in projektom majhne vrednosti – podvržen enako zahtevnim kontrolnim postopkom, kot na primer veljajo za večmilijonske investicije v živilsko predelovalno industrijo. Ugotovimo lahko, da novo uvedeni postopki mobilizirajo prevelike človeške in s tem finančne vire do končne odobritve izplačil. Postopki povzročajo administrativno breme in zaostanke pri načrtovani dinamiki izplačil za izvedene projekte.

Vsi navedeni dejavniki poleg eksternih vplivov iz širšega družbenega in ekonomskega okolja vplivajo na uspešnost približevanja strateškemu cilju NSN 2007–2013. Realni prikaz uspešnosti otežuje tudi kratko časovno obdobje izvajanja ukrepov PRP 2007–2013, ki ga zajema to poročilo ter pa dejstvo, da se velik del investicijskih ciklusov zaključuje v letu 2010, zato se bodo vplivi na uresničevanje ciljev NSN 2007–2013 lahko prikazali šele s prihodnjim strateškim poročilom.

Razvidno je tudi, da se uspešnost črpanja finančnih sredstev po posameznih ukrepih PRP 2007–2013 ne odraža v uspešnosti doseganja ciljev NSN 2007–2013. Vzrokov za to je verjetno več, predvsem pa jih v tej fazi ne moremo pripisati (pre)nizki učinkovitosti vloženih sredstev, temveč dejstvu, da na učinek finančnih vložkov vplivajo zunanji dejavniki, ki smo jih že omenjali, ter uspešnost izvajanja vsebinsko povezanih

<sup>1</sup> Kjer so bili na razpolago podatki za leto 2010, smo le-te dodali.

ukrepov PRP 2007–2013 (preko katerih nastajajo povratni multiplikativni učinki na doseganje strateških ciljev). Kot pomemben faktor se izkazuje tudi časovni zamik do prevedbe finančnega vložka v doseganje ciljne ravni kazalnika. To lahko prikažemo na primeru uspešnega finančnega izvajanja ukrepov 112 – Pomoč mladim prevzemnikom kmetij in 113 – Zgodnje upokojevanje kmetov, ki prispevata k povečanju razvojne sposobnosti prevzetih kmetij ter dvigu produktivnosti dela v kmetijstvu. Kljub uspešnemu finančnemu izvajanju omenjenih dveh ukrepov gibanje vrednosti kazalnika za produktivnost dela (tako v kmetijstvu kot tudi primerjalno glede na EU 25) ne sledi trendu črpanja. Verjetno je eden od razlogov ta, da s spremembo lastništva kmetijskega gospodarstva ne nastopi istočasno tudi višja produktivnost dela, ker je ta odvisna tudi od investicijske sposobnosti in hitrosti uvajanja izboljšav v proizvodne procese. Glede na relativno kratko obdobje izvajanja ukrepov PRP 2007–2013 in potreben čas za zagon investicijskega ciklusa lahko v prihodnjih letih pričakujemo izboljšanje razmerja med ustvarjeno proizvodnjo v določenem obdobju in za to porabljenim delom.

Za primerjavo med načrtovanim učinkom ukrepov in njihovim dejanskim učinkom v obravnavanem obdobju 2007–2009 je zato še prezgodaj, se je pa z analizo učinkovitosti, ki smo jo pripravili na osnovi primerjave med doseženo ravno kazalnikov učinka in odobrenimi sredstvi PRP 2007–2013, že izkazalo, da bo s spremembo PRP 2007–2013 potrebno določene kazalnike učinka korigirati (predvsem to velja za celotni obseg investicij, spodbujenih z vloženimi javnimi sredstvi). S tem povezana višina razpoložljivih sredstev na posameznih ukrepih PRP 2007–2013 pa je bila s predlogom 4. spremembe PRP 2007–2013 - ta je sicer še v procesu usklajevanja z Evropsko komisijo - že ustrezno prilagojena.

# **Kazalo vsebine**

Povzetek .....	i
Uvod .....	1
1 Povzetek sprememb splošnih ekonomskih, družbenih in okoljskih pogojev .....	2
1.1 Ekonomsko okolje .....	2
1.2 Družbeno okolje .....	5
1.3 Stanje okolja .....	5
2 Finančni napredek pri izvajanju NSN 2007–2013 .....	8
3 Pregled izvajanja NSN 2007–2013 glede na kazalnike .....	16
1. Konkurenčnost agroživilstva in gozdarstva .....	16
2. Ohranjanje kulturne krajine in varovanje okolja .....	17
3. Izboljšanje kakovosti življenja v podeželskih območjih in spodbujanje gospodarske diverzifikacije .....	18
4. LEADER – krepitev lokalnih razvojnih pobud .....	19
4 Napredek pri izvajanju NSN 2007–2013 .....	21
5 Analiza učinkovitosti .....	28
6 Skladnost in koordinacija z drugimi EU politikami, prioritetami in finančnimi instrumenti ter pregled delovanja nacionalne mreže za podeželje .....	48
7 Reference, viri in literatura .....	50

## **Preglednice:**

Preglednica 1: Indeksi cen in cene kmetijskih pridelkov pri pridelovalcih, Slovenija, letno .....	3
Preglednica 2: Poslovne tendence v predelovalnih dejavnostih po dejavnostih SKD in namenskih skupinah (SKD 2008), originalni podatki, v %, Slovenija, četrletno .....	4
Preglednica 3: Primerjave sektorja gozdarstva v tekočih cenah (mio €) .....	5
Preglednica 4: Finančni načrt PRP 2007–2013 po oseh in dodatna sredstva iz naslova Evropskega načrta za oživitev gospodarstva (v €; TP = tehnična pomoč) .....	8
Preglednica 5: Finančni napredek pri izvajanju ukrepov NSN 2007–2013 (v €) .....	10
Preglednica 6: Pregled kazalnikov osi 1 .....	16
Preglednica 7: Pregled kazalnikov osi 2 .....	17
Preglednica 8: Pregled kazalnikov osi 3 .....	18
Preglednica 9: Pregled kazalnikov osi 4 .....	19
Preglednica 10: Analiza spremenjenih razmer .....	27
Preglednica 11: Ukrepi z nižjim odstotkom črpanja sredstev (pod 20 %, presek: 31. 12. 2009) .....	29
Preglednica 12: Ocena uspešnosti ukrepov 1. osi glede na približevanje ciljnim vrednostim kazalnikom učinka (outputa) in finančni input .....	32
Preglednica 13: Ocena uspešnosti ukrepov 3. osi glede na približevanje ciljnim vrednostim kazalnikom učinka (outputa) in finančni input .....	43
Preglednica 14: Izplačila in ostanek sredstev za Mrežo za podeželje v okviru Tehnične pomoči PRP 2007–2013 .....	49

## **Grafikoni:**

Grafikon 1: Stopnja črpanja po posameznih oseh PRP 2007–2013 glede na vsa razpoložljiva sredstva 2007–2013 (do 30. 6. 2010).....	9
Grafikon 2: Stopnja črpanja v % po posameznih ukrepih 1. osi PRP 2007–2013 na dan 31. 12. 2009 in 30. 6. 2010.....	11
Grafikon 3: Stopnja črpanja v % po posameznih ukrepih 2. osi PRP 2007–2013 na dan 31. 12. 2009 in 30. 6. 2010.....	12
Grafikon 4: Stopnja črpanja v % po posameznih ukrepih 3. osi PRP 2007–2013 na dan 31. 12. 2009 in 30. 6. 2010.....	13
Grafikon 5: Povečanje dinamike črpanja sredstev 3. osi PRP 2007–2013 v letih 2009–2010 (v €) .....	13
Grafikon 6: Povečanje dinamike črpanja sredstev 4. osi PRP 2007–2013 (LEADER) v letu 2010.....	14
Grafikon 7: Starost gospodarjev kmetijskih gospodarstev v Sloveniji.....	21
Grafikon 8: Kmetijska gospodarstva po velikostnih razredih ekonomske velikosti (1 ESU = 1.200 €), Slovenija, po letih.....	23

### Obrazložitev kratic:

ARSKTRP	– Agencija RS za kmetijske trge in razvoj podeželja
BDV	– Bruto dodana vrednost
CMEF	– Common Monitoring and Evaluation Framework – Skupni okvir za spremljanje in vrednotenje
EK	– Evropska komisija
EKSRP	– Evropski kmetijski sklad za razvoj podeželja
ESU	– European Size Unit (1.200 €) (evropska enota ekonomske velikosti)
EU	– Evropska unija
IAKS	– Integrirani administrativni in kontrolni sistem
KGZS	– Kmetijsko gozdarska zbornica Slovenije
KSS	– Kmetijska svetovalna služba
KZU	– Kmetijska zemljišča v uporabi
LAS	– Lokalna akcijska skupina
LEADER	– Liaison Entre Actions de Développement de l'Économie Rurale (pristop, ki vključuje povezovanje lokalnih partnerjev in pripravo in izvedbo posameznih projektov, ki jih pripravijo lokalna partnerstva za reševanje specifičnih lokalnih problemov)
MKGP	– Ministrstvo RS za kmetijstvo, gozdarstvo in prehrano
NSN	– Nacionalni strateški načrt razvoja podeželja 2007-2013
OMD	– Območja z omejenimi dejavniki
OU	– Organ upravljanja
PDM	– Polnovredna delovna moč (1 PDM predstavlja 1.800 ur)
SKP	– Skupna kmetijska politika
Toe	– Tona ekvivalentne nafte
UAA	– Utilized agricultural area (kmetijska zemljišča v uporabi)

## UVOD

Poročilo o strateškem spremljanju NSN razvoja podeželja 2007–2013 temelji na 13. členu Uredbe 1698/2005/ES, ki določa, da prvič leta 2010 in najkasneje do 1. oktobra vsako drugo leto vsaka država članica predloži Evropski komisiji zbirno poročilo, ki prikazuje napredek pri izvajanju njenega nacionalnega strateškega načrta in doseganju ciljev ter njen prispevek k izpolnjevanju strateških smernic Skupnosti. Ta člen tudi določa, da poročilo povzema prejšnja letna poročila o napredku, podaja pa zlasti:

- a) dosežke in rezultate programov razvoja podeželja glede na kazalnike, ki so bili določeni v nacionalnem strateškem načrtu;
- b) rezultate sprotne vrednotenja vsakega programa.

Poročilo o strateškem spremljanju NSN 2007–2013 povzema letna poročila o napredku PRP 2007–2013 iz prejšnjih let in sicer iz let 2007<sup>2</sup>, 2008<sup>3</sup> in 2009<sup>4</sup> ter vključuje dosedanje ugotovitve vmesnega vrednotenja PRP 2007–2013. Poročilo natančneje predstavlja dosežke in rezultate PRP 2007–2013 na osnovi kazalnikov, ki so bili opredeljeni v NSN 2007–2013.

---

<sup>2</sup> MKGP, 2008c.

<sup>3</sup> MKGP, 2009a.

<sup>4</sup> MKGP, 2010c.

# 1 POVZETEK SPREMEMB SPLOŠNIH EKONOMSKIH, DRUŽBENIH IN OKOLJSKIH POGOJEV

Povzetek sprememb splošnih ekonomskih, družbenih in okoljskih pogojev je narejen na podlagi uradnih poročil in podatkov različnih slovenskih inštitutov in uradov, ki redna poročila javno objavljajo, in na podlagi sprotnega spremljanja stanja. Poročila smo povzeli v tistem delu, kjer je to pomembno za spremljanje NSN 2007–2013. Glede na obdobje priprave poročila, določeni podatki, ne glede na to, da smo že v tretji četrtini leta 2010, še ne bodo znani pred koncem leta 2010 ali začetkom leta 2011. Ti podatki bodo posodobljeni v naslednjih poročilih o strateškem spremljanju NSN 2007–2013.

## 1.1 Ekonomsko okolje<sup>5</sup>

Zaradi gospodarske krize se je bruto domači proizvod v Sloveniji glede na leto 2008 v letu 2009 realno zmanjšal za 7,8 %. Naložbena aktivnost je v vseh segmentih gospodarstva upadla za 21,6 %. Dodana vrednost se je leta 2009 realno znižala za 7,9 %. Največji upad dodane vrednosti je razviden v predelovalnih dejavnostih (-16,5 %), v gradbeništvu (-15,9 %) in trgovini (-6,5 %). Dodana vrednost se je povečala v finančnem posredništvu in javnih storitvah.

Zaradi povečanja brezposelnosti je zasebna potrošnja upadla za 1,4 %. Med agregati potrošnje se je povečala le državna potrošnja, in sicer za 3,1 %. Izvoz blaga se je v letu 2009 nominalno znižal za 19,0 %, uvoz blaga pa za 26,4 %. Povprečna letna stopnja inflacije je leta 2007 znašala 3,8 %, leta 2008 5,5 %, leta 2009 pa 0,9 %<sup>6</sup>. Za leto 2009 je značilen hiter padec inflacije, ki je bila nato od avgusta do oktobra okoli 0 %, v zadnjih mesecih leta pa se je ponovno zvišala in decembra znašala 1,8 %. Njeno gibanje je bilo odvisno zlasti od povišanja trošarin in cen storitev, še posebej cen komunalnih storitev.

Stopnja registrirane brezposelnosti se giblje od 9,1 % leta 2009 do 10,7 % v drugem četrtletju 2010. Število zaposlenih v kmetijstvu upada in v primerjavi z letom 2009 (junij 2009/junij 2010) je v kmetijstvu zaposlenih 3.300 manj oseb<sup>7</sup>. Narašča število samostojnih podjetnikov posameznikov, ki se je v letu 2009 v povprečju povečalo za 3.050 (6,3 %), vzrok pa je v izločanju nekaterih del in storitev iz večjih podjetij.

V prvih štirih mesecih 2010 je bilo iz davkov in prispevkov za socialno varnost vplačanih 3,8 % manj prihodkov kot v enakem obdobju 2009. Po podatkih o vplačilih davkov in prispevkov za socialno varnost so vplačila v prvih štirih mesecih znašala 4,1 mrd. €. Vplačila javnofinančnih prihodkov so se aprila, potem ko so se zmanjševala tri mesece zapored, glede na marec povečala kar za 14,7 %, vendar so bila glede na april lani manjša za 6,9 %. Znatno povečanje aprila je posledica zelo nizkih prilivov marca, ko so se realizirali prvi učinki poračunov davkov na podlagi lanskih poslovnih rezultatov in učinka hitrejših vračil davka na dodano vrednost zaradi zakonskega skrajšanja rokov za vračila davka s 60 na 21 dni. Zaradi izrazito nizke osnove v mesecu marcu, so se aprila najbolj povečali prilivi davka na dodano vrednost, glede na lanski april pa so bili večji le za 3,6 %. Po zmanjševanju v zadnjih treh mesecih so se mesečni prihodki od dohodnine aprila glede na marec povečali za 15,0 %.

Po podatkih iz Letopisa svetovne konkurenčnosti držav za leto 2010<sup>8</sup> se je položaj Slovenije v primerjavi z drugimi državami močno poslabšal, saj je med 58 ocenjevanimi državami nazadovala kar za 20 mest, z 32. na 52. mesto. Močno je nazadovala pri delovanju gospodarstva (za 20 mest), poslovni učinkovitosti (za 18 mest) in učinkovitosti države (za 15 mest). Med 24 državami EU, ki so bile zajete v raziskavo, pa se ji je uvrstitev poslabšala za 8 mest na 22. mesto. Podatki za leto 2007 kažejo na nizko konkurenčnost živilsko predelovalne industrije v Sloveniji v primerjavi z ostalimi državami EU, njen delež rasti v celotni predelovalni industriji je majhen<sup>9</sup>.

<sup>5</sup> Poglavlje je v celoti povzeto po UMAR, 2010a.

<sup>6</sup> EUROSTAT, 2010a.

<sup>7</sup> UMAR, 2010b.

<sup>8</sup> IMD (Inštitut za razvoj managementa), 2010.

<sup>9</sup> Evropska komisija, Enterprise and Industry, 2006.

## Stanje kmetijstva

Po oceni Ekonomskih računov za kmetijstvo (SURS, 2010b) je bil realni faktorski dohodek v kmetijstvu v letu 2009 za 16 % nižji kot leta 2008. Neposredna in izravnalna plačila postajajo za slovensko kmetijstvo čedalje pomembnejša. V letu 2009 so predstavljala 70 % vrednosti faktorskega dohodka. Faktorski dohodek na polnovredno delovno moč (PDM) je bil v letu 2009 po oceni SURS-a realno nižji za 15 %. Na znižanje dohodka je ob znižanju zaposlenosti (plačane delovne sile) za 1,5 % v primerjavi s predhodnim letom vplivala zlasti nižja vrednost kmetijske proizvodnje, ta pa je bila posledica občutnega padca cen kmetijskih proizvodov. Na področju kmetijske proizvodnje se je po ocenah SURS-a vrednost kmetijske proizvodnje v letu 2009 v primerjavi s predhodnim letom znižala za 16 %. Obseg proizvodnje se je znižal skoraj za 2 %, cene kmetijskih proizvodov pa so bile nižje skoraj za 15 %<sup>10</sup>.

Spremembe v obsegu proizvodnje in upad gospodarske aktivnosti v letu 2009 so močno vplivali tudi na zunanjo trgovino z agroživilskimi proizvodi. Trend hitre rasti obsega blagovne menjave, ki se je začel po vstopu v EU leta 2004, se je v letu 2009 zaustavil. Skupna blagovna menjava agroživilskih proizvodov se je v primerjavi z letom prej zmanjšala za 7 %, pri čemer je bil izvoz manjši za 9 %, uvoz pa za 5 %. Pokritost uvoza z izvozom je padla nazaj na raven leta 2007 (44 %). Zaradi manjšega uvoza se je primanjkljaj prvič po letu 2002 nekoliko zmanjšal in znašal 890 milijonov € (2008: 907 milijonov €)<sup>11</sup>.

**Cene kmetijskih proizvodov sicer od leta 2005 rahlo naraščajo, vendar so odvisne tudi od drugih pogojev in okoliščin, zato njihovo gibanje ni sorazmerno iz leta v leto.** Gibanja so prikazana v spodnji preglednici.

**Preglednica 1: Indeksi cen in cene kmetijskih pridelkov pri pridelovalcih, Slovenija, letno<sup>12</sup>**

	Bazni indeks (povprečje 2005=100)		
	2007	2008	2009
žita (vključno seme)	176.3	165.0	110.5
industrijske rastline	219.3	406.6	188.9
krmne rastline	168.5	141.1	130.9
zelenjadnice, cvetje, okrasne rastline	119.9	129.2	122.9
krompir (vključno seme)	227.0	193.3	151.8
sadjarstvo	123.5	161.1	129.0
vino	125.5	129.8	119.3
oljčno olje	92.0	105.5	105.5

Fluktuacijo cen gre verjetno pripisati stanju na trgu, predvsem razmerju med ponudbo in povpraševanjem, ter vremenskim okoliščinam, ki vplivajo na stanje na trgu. Delno gre fluktuacijo cen pripisati obsegu subvencij za posamične proizvode in njihov vpliv na cene.

Po treh letih izrazite rasti so v letu 2009 cene kmetijskih proizvodov močno padle in se realno vrnila nazaj na raven leta 2005<sup>13</sup>.

## Obseg proizvodnje predelovalnih dejavnosti se je skrčil

Medletno je bil obseg proizvodnje predelovalnih dejavnosti ob vplivu nizke osnove večji. Aprilska proizvodnja je bila 2010 za 2,6 % (desezonirano) nižja kot mesec prej, raven iz enakega meseca lani (2009) pa je preseгла za 11,1 %. Ob krepitvi medletne rasti, ki je odsev rahle krepitve obsega proizvodnje v letošnjem letu, a tudi nizke proizvodne aktivnosti v prvih mesecih lanskega leta, je obseg proizvodnje po štirih mesecih leta presegel raven iz enakega obdobja lani za 2,9 % (delno prilagojeno). K medletno večjemu obsegu proizvodnje predelovalnih dejavnosti so najbolj prispevale proizvodnja motornih vozil in plovil, proizvodnja električnih naprav, gumarska industrija in kovinska industrija.

Stanje predelovalne industrije hrane in pijač je povzeto v spodnji preglednici, iz katere je razvidno, da se položaj te industrije poslabšuje.

<sup>10</sup> SURS, 2010a: Realni dohodek iz kmetijstva - druga ocena, Slovenija, 2009.

<sup>11</sup> KIS, 2010.

<sup>12</sup> SURS, 2010k: Indeksi cen in cene kmetijskih pridelkov pri pridelovalcih, Slovenija, letno.

<sup>13</sup> KIS, 2010.

**Preglednica 2: Poslovne tendence v predelovalnih dejavnostih po dejavnostih SKD in namenskih skupinah (SKD 2008), originalni podatki, v %, Slovenija, četrtno<sup>14</sup>**

		Proizvodne zmogljivosti		Konkurenčni položaj			Obseg novih naročil
		Izkoriščenost proizvodnih zmogljivosti	Ustreznost proizvodnih zmogljivosti*	Na domačem trgu	Na trgih držav EU	Na trgih zunaj EU	
F Hrana in pijača <sup>15</sup>	2007Q1	76.9	21	12	15	-1	26
	2007Q2	74.6	24	-5	-4	-8	14
	2007Q3	72.0	23	-4	-6	-8	4
	2007Q4	72.8	19	-7	-3	-7	11
	2008Q1	73.9	18	2	5	-2	25
	2008Q2	73.1	22	-8	2	-11	2
	2008Q3	73.2	24	-10	-6	2	3
	2008Q4	74.6	20	-8	-11	-6	8
	2009Q1	70.4	41	-16	-8	3	1
	2009Q2	73.5	36	-8	-5	-17	2
	2009Q3	72.9	36	3	-13	-8	-12
	2009Q4	74.0	27	-13	-15	-19	-4
	2010Q1	71.2	41	1	-7	-10	-2
	2010Q2	71.0	35	-5	-6	-7	-11
2010Q3	73.4	38	-3	-2	4	19	

\*Ustreznost proizvodnih zmogljivosti se meri z odgovorom na vprašanje: »Proizvodne zmogljivosti glede na pričakovano povpraševanje v naslednjih 12 mesecih: prevelike, ustrezne, premajhne?« in se izraža v obliki ravnotežja v %.

Glede na podatke SURS (Poslovne tendence v predelovalnih dejavnostih po dejavnostih (SKD 2008), omejitveni dejavniki, Slovenija, četrtno) so gospodarski subjekti za leti 2009 in 2010 kot glavne omejitvene dejavnike pri svojem razvoju navedli<sup>16</sup>:

- nezadostno domače povpraševanje,
- nezadostno tuje povpraševanje,
- neporavnane obveznosti iz poslovanja,
- finančne probleme,
- konkurenčen uvoz,
- negotove gospodarske razmere.

Za področje proizvodnje pijače so izbrani isti odgovori kot poglobitni omejitveni dejavniki.

Sektor gozdarstva je po statističnih podatkih dosti bolj konkurenčen v primerjavi s sektorjem kmetijstva in agroživilstva, kar je razvidno iz spodnje preglednice<sup>17</sup>.

<sup>14</sup> SURS, 2010i: Poslovne tendence v predelovalnih dejavnostih po dejavnostih SKD in namenskih skupinah (SKD 2008), originalni podatki, v %, Slovenija, četrtno.

<sup>15</sup> Klasifikacija dejavnosti poslovnih subjektov NACE Rev 2. Q1 - podatki za januar v opazovanem letu, Q2 - podatki za april v opazovanem letu, Q3 - podatki za julij v opazovanem letu, Q4 - podatki za oktober v opazovanem letu, Rezultati anket (razen pri kazalniku izkoriščenost proizvodnih zmogljivosti) so izraženi v obliki ravnotežja. Ravnotežje je razlika med pozitivnimi in negativnimi odgovori, izražena v odstotkih.

<sup>16</sup> SURS, 2010j: Poslovne tendence v predelovalnih dejavnostih po dejavnostih (SKD 2008), omejitveni dejavniki, Slovenija, četrtno.

<sup>17</sup> SURS, 2009d: Temeljni agregati ekonomskih računov za gozdarstvo. Indeks rasti, leto n-1=100.

**Preglednica 3: Primerjave sektorja gozdarstva v tekočih cenah (mio €)**

Sektor	2000	2001	2002	2003	2004	2005	2006	2007	2008
<b>Proizvodnja gozdarske dejavnosti</b>	<b>71,8</b>	<b>77,7</b>	<b>82,7</b>	<b>93,2</b>	<b>98,1</b>	<b>104,4</b>	<b>150,0</b>	<b>149,1</b>	<b>163,2</b>
<b>Gozdarski proizvodi</b>	<b>67,7</b>	<b>73,1</b>	<b>74,3</b>	<b>82,5</b>	<b>82,2</b>	<b>87,0</b>	<b>120,8</b>	<b>134,6</b>	<b>146,8</b>
Iglavci, okrogel industrijski les	30,5	32,9	35,6	41,0	47,5	56,0	71,9	83,5	88,8
Listavci, okrogel industrijski les	28,9	35,3	34,0	35,8	23,2	12,3	22,6	24,6	28,7
Les za kurjavo (vključuje les za oglje)	7,6	4,2	4,1	5,1	11,0	18,0	25,6	25,9	28,7
Ostali proizvodi	0,6	0,7	0,6	0,6	0,5	0,6	0,7	0,7	0,6
<b>Gozdarske storitve</b>	<b>4,1</b>	<b>4,6</b>	<b>8,4</b>	<b>10,8</b>	<b>15,9</b>	<b>17,4</b>	<b>29,2</b>	<b>14,5</b>	<b>16,4</b>
<b>Vmesna potrošnja</b>	<b>17,0</b>	<b>17,5</b>	<b>21,0</b>	<b>25,4</b>	<b>30,4</b>	<b>36,1</b>	<b>51,3</b>	<b>34,5</b>	<b>42,6</b>
Sadike	0,6	0,6	0,6	0,6	0,5	0,6	0,9	0,6	0,5
Energija	8,3	7,9	7,3	9,1	9,0	12,5	14,6	12,6	17,8
Zaščitna sredstva in pesticidi	0,2	0,2	0,2	0,3	0,3	0,3	0,2	0,2	0,3
Vzdrževanje opreme	2,9	3,2	3,5	3,4	3,8	4,2	4,7	5,2	5,9
Gozdarske storitve	4,0	4,4	8,2	10,6	15,7	17,3	29,0	14,3	16,2
Posredno merjene storitve finančnega posredništva	1,0	1,0	1,0	0,9	0,8	0,9	1,2	0,8	1,0
Ostali proizvodi in storitve	0,2	0,2	0,2	0,2	0,2	0,3	0,7	0,8	0,9
<b>Bruto dodana vrednost v osnovnih cenah</b>	<b>54,8</b>	<b>60,2</b>	<b>61,7</b>	<b>67,8</b>	<b>67,6</b>	<b>68,3</b>	<b>98,7</b>	<b>114,6</b>	<b>120,6</b>
Potrošnja stalnega kapitala	6,8	7,6	8,3	12,0	13,3	14,7	15,8	17,6	20,1
Neto dodana vrednost v osnovnih cenah	48,0	52,6	53,4	55,8	54,4	53,7	82,8	97,0	100,5
Sredstva za zaposlene	25,5	26,2	33,6	34,5	32,2	32,5	33,0	36,1	40,8
Ostale subvencije na proizvodnjo	3,7	4,9	3,0	3,1	3,3	3,3	3,3	3,3	3,2
Faktorski dohodek	51,6	57,6	56,4	59,0	57,7	57,0	86,2	100,3	103,7
Poslovni presežek / Raznovrstni dohodek	26,1	31,4	22,8	24,4	25,5	24,5	53,1	64,2	62,9

## 1.2 Družbeno okolje

### Izdatki za socialne prejemke se povečujejo

Izdatki za socialne prejemke so se v obdobju 1996–2007 stalno povečevali. Leta 2007 so bili za slabih 5 % višji kot leta 2006 in za okoli 2,6-krat višji kot leta 1996. Leta 2007 so največji del, slabih 40 % teh izdatkov, predstavljali izdatki za starost (med te spadajo predvsem starostne in invalidske pokojnine za osebe nad določeno starostjo ter blago in storitve, povezane s starostjo); dobrih 32 % izdatkov so predstavljali izdatki za bolezen in zdravstveno varstvo (med te spadajo predvsem nadomestila za primer zadržanosti z dela zaradi bolezni – boleznine, zdravstveno varstvo in zdravila).

### Stopnja tveganja revščine se povečuje

Stopnja tveganja revščine se je v letu 2008 glede na prejšnje leto povečala za 0,8 odstotne točke in je znašala dobrih 12 %. Mesečni prag tveganja revščine za enočlansko gospodinjstvo je v letu 2008 znašal 545 €. Če v dohodek ne bi šteli socialnih transferjev (družinskih in socialnih prejemkov), bi se stopnja tveganja revščine skoraj podvojila in bi znašala 23 %. Če bi od dohodka odšteli še pokojnine, bi se stopnja tveganja revščine še zvišala, in sicer na slabih 39 %. Višja bi bila v vseh starostnih skupinah, najvišja pa pri osebah, starejših od 65 let; pri teh bi se, skladno s pričakovanji, povzpela na 85 %.

## 1.3 Stanje okolja

### Zmanjševanje kmetijskih površin visoke naravne vrednosti

Rezultati spremljanja območij visoke naravne vrednosti<sup>18</sup> kažejo na zmanjševanje kmetijskih površin visoke naravne

<sup>18</sup> Opozoriti je treba, da je metodologija, ki jo je do sedaj uporabljala Agencija RS za okolje (v nadaljevanju: ARSO) za določanje teh območij zaenkrat še pomanjkljiva in zato ne zagotavlja primerljivosti rezultatov. Območja kmetijskih površin visoke naravne vrednosti bi bilo treba določiti na podlagi stvarnih podatkov o naravni vrednosti kmetijskih zemljišč, ki bi bila tudi prostorsko opredeljena in ki bi jih bilo mogoče dolgoročno spremljati.

vrednosti. Površina kmetijskih zemljišč visoke naravne vrednosti se je v letih 2006–2009 zmanjšala za 28.800 ha na 415.858 ha. Če bi želeli doseči ciljno vrednost iz NSN 2007-2013 (447.000 ha), bi morali obseg teh zemljišč povečati za 31.142 ha.

### **Ekološko kmetijstvo<sup>19</sup>**

Število kmetijskih gospodarstev z ekološkim kmetovanjem je v obdobju 2004–2008 stalno naraščalo, število na novo registriranih kmetijskih gospodarstev s pridelavo v preusmeritvi pa je upadalo. V letu 2008 je bilo kmetijskih gospodarstev z ekološkim kmetovanjem za dobrih 11 % več kot v letu 2007. Površina kmetijskih zemljišč v uporabi z ekološko pridelavo se je v obdobju 2004–2008 povečala za skoraj 77 %, vendar je bil delež teh zemljišč v primerjavi z vsemi kmetijskimi zemljišči v uporabi še vedno majhen. Skupaj s kmetijskimi zemljišči v preusmeritvi so ta zemljišča leta 2008 predstavljala okoli 6 % vseh kmetijskih zemljišč v uporabi. Največji delež kmetijskih zemljišč z ekološko pridelavo so predstavljali trajni travniki in pašniki (skoraj 90 %).

### **Poraba mineralnih gnojil se zmanjšuje<sup>20</sup>**

V letu 2008 so kmetijski pridelovalci za gnojenje kmetijskih pridelkov porabili okoli 135.000 ton mineralnih gnojil; ta so vsebovala slabih 52.000 ton glavnih rastlinskih hranil (N, P<sub>2</sub>O<sub>5</sub>, K<sub>2</sub>O) ali za dobrih 10 % manj kot v predhodnem letu. Od leta 1996 se je tako poraba glavnih rastlinskih hranil zmanjšala za slabih 25 %. V letu 2008 je bilo na hektar kmetijskih zemljišč v uporabi porabljenih v povprečju 105 kg glavnih rastlinskih hranil (makrohranil) ali za dobrih 9 % manj kot v letu 2007. Zmanjšala se je poraba vseh glavnih rastlinskih hranil, najbolj pa poraba dušika, in sicer za dobrih 14 %<sup>21</sup>.

### **Visok izpust toplogrednih plinov<sup>22</sup>**

Slovenija je z ratifikacijo Kjotskega protokola leta 2002 sprejela obveznost, da bo količino izpustov toplogrednih plinov do leta 2012 v povprečju zmanjšala za 8 % glede na izhodiščno leto (1986); te količine pa so se v Sloveniji v obdobju 1996–2007 povečale za dobrih 8 %, tako da so leta 2007 znašale 20.722 Gg v ekvivalentih CO<sub>2</sub> ali slaba 2 % nad vrednostjo v izhodiščnem letu. V izpustih toplogrednih plinov v Sloveniji v letu 2007 je bilo največ ogljikovega dioksida (CO<sub>2</sub>) (82 %), ki nastaja predvsem pri zgorevanju goriv, sledil je metan (CH<sub>4</sub>) (10,5 %), ki večinoma izvira iz odpadkov in kmetijstva, temu pa didušikov oksid (N<sub>2</sub>O) (dobrih 6 %); ta prav tako nastaja v kmetijstvu in v prometu. Količine izpustov F-plinov (HFC, PFC in SF<sub>6</sub>) so bile majhne (1,2 %), vendar so zaradi njihovega visokega toplogrednega učinka izredno pomembne. Največje količine toplogrednih plinov nastajajo v energetiki, tj. pri porabi goriv v proizvodnji energije, v predelovalni industriji in gradbeništvu, v prometu in drugih sektorjih. V letu 2007 je energetika prispevala 81 % vseh izpustov toplogrednih plinov, 10 % izpustov je izviralo iz kmetijstva, 6 % iz industrijskih procesov, 3 % pa iz odpadkov. Kljub upadu gospodarske aktivnosti so se skupne emisije toplogrednih plinov leta 2008 povečale za 3,4 %; povečale so se emisije CO<sub>2</sub> in delno fluoriranih ogljikovodikov (HFC), zmanjšale pa emisije metana, didušikovega oksida (N<sub>2</sub>O) in predvsem popolno fluoriranih ogljikovodikov (PFC)<sup>23</sup>. Povečanje je posledica uporabe goriv pri proizvodnji energije, v predelovalni industriji in gradbeništvu, predvsem pa v prometu.

### **Večina površine Slovenije je za kmetovanje manj ugodna**

Večina površine Slovenije je za kmetovanje manj ugodna, saj je Slovenija izrazito hribovita (v gorskih OMD je kar 55,2 % KZU), kraška in ima občutljive vodne vire. Obseg površin na gorskih območjih, upravičenih do plačil za kmetovanje na območjih z omejenimi možnostmi za kmetijsko dejavnost, se je v letu 2009 povečal za skoraj 2 %. Še večje je odstopanje pri plačilih na območjih z omejenimi možnostmi, ki niso gorska območja, kjer je bilo število prejemnikov plačil v letu 2009 glede na predhodno leto večje za dobrih 21 %, površina, za katero so bila sredstva izplačana, pa je bila večja za skoraj 23 %.

### **Stanje biotske pestrosti v Sloveniji**

Biotska pestrost je zelo velika, vendar določeni podatki kažejo, da se biotska pestrost zaradi intenziviranja kmetijstva zmanjšuje. Podatki o stanju posameznih vrst in habitatnih tipov so večinoma pomanjkljivi, zato je za večino vrst trenutno nemogoče ugotoviti, ali so v ugodnem stanju. Vendar se v okviru upravljanja z območji Natura 2000 in

<sup>19</sup> SURS, 2010d: Kazalniki trajnostnega razvoja za Slovenijo.

<sup>20</sup> SURS, 2010d: Kazalniki trajnostnega razvoja za Slovenijo.

<sup>21</sup> SURS, 2010g: Poraba mineralnih gnojil, Slovenija, 2009 – končni podatki. Podatek velja za leto 2009.

<sup>22</sup> SURS, 2010d: Kazalniki trajnostnega razvoja za Slovenijo.

<sup>23</sup> SURS, 2010h: Skupni izpusti toplogrednih plinov (CO<sub>2</sub> ekvivalent Gg), Slovenija, letno.

rednih monitoringov vzpostavljajo baze podatkov, ki bodo omogočile spremljanje stanja (ali je vrsta v ugodnem stanju) in pravočasno zaznavanje vplivov. Monitoring indikatorskih vrst ptic<sup>24</sup> se je začel izvajati v letu 2007, zato prvi rezultati še niso reprezentativni, kljub vsemu pa podatki za vrste ptic, ki se spremljajo že dalj časa, kažejo na to, da se trend upadanja vrst še ne obrača v pozitivno smer. Ogrožene so predvsem tiste vrste ptic, ki so vezane na močvirne habitate in habitate, ki zahtevajo ekstenzivno kmetijsko obdelavo. Tak primer ptice je kosec, katerega populacije so se v območjih z intenzivnejšim kmetijstvom prepolovile oziroma se v posameznih območjih pojavlja samo posamično. Razlog za zmanjševanje populacije določenih vrst ptic na teh območjih je verjetno ta, da način gospodarjenja s temi zemljišči ne ustreza določenim vrstam. Večjo zanesljivost rezultatov gibanj indeksa ptic kmetijske krajine bo mogoče ugotoviti šele čez nekaj let.

### **Velik delež ozemlja Slovenije je v Naturi 2000**

Slovenija ima od vseh članic EU največji delež ozemlja, vključenega v območja Natura 2000, in sicer 35,5 %. Ta delež je pri večini držav manjši od 25 % - večji je le še pri treh drugih državah EU (Bolgarija: 34,0 %, Slovaška: 28,9 % in Španija: 28,1 %) <sup>25</sup>. Delež kmetijskih zemljišč v uporabi, ki se nahajajo na območjih Nature 2000, znaša 22,3 % <sup>26</sup>, kar je največ v EU.

#### ***Ključni zaključki:***

*Spremenjene ekonomske, družbene in okoljske razmere ne zahtevajo večjih sprememb NSN 2007–2013 in PRP 2007–2013. Potrebno pa bo preveriti učinkovitost in primernost ukrepov, ki dvigujejo konkurenčnost kmetijskega gospodarstva, saj ta, kot je videti iz kazalnikov, zaostaja za drugimi sektorji v državi. Večji poudarek bo potrebno nameniti inovativnosti, vključitvi novih tehnologij v proizvodne procese in podjetništvu na podeželju.*

*Pridelavo ter tudi predelavo je treba prilagoditi podnebnim zahtevam, na področju tehnologij je potrebno te izbirati glede na učinkovitost in rabo na kmetijskem gospodarstvu. Na prodajnih poteh je potrebno vzpodbuditi uporabo sodobnih komunikacijskih orodij in tehnologij ter vzpostaviti prodajne poti, ki bodo sledile hitremu načinu življenja in izrabile sodobne trende v urbanih okoljih. Proučiti je treba nove možnosti zaposlovanja, dela in življenja na podeželju.*

*Več pozornosti bo potrebno nameniti ukrepom za ohranjanje okolja. Pri tem je potrebno opozoriti, da imajo na stanje okolja vpliv različni gospodarski sektorji v državi, ne le kmetijstvo.*

<sup>24</sup> Monitoring indikatorskih vrst ptic je eden od krovnih kazalnikov biotske pestrosti in ga uporabljamo zaradi primerljivosti z drugimi državami članicami EU.

<sup>25</sup> Evropska komisija, 2010a.

<sup>26</sup> Evropska komisija, 2009.

## 2 FINANČNI NAPREDEK PRI IZVAJANJU NSN 2007–2013<sup>27</sup>

Uresničevanju prednostnih nalog NSN 2007–2013 preko ukrepov PRP 2007–2013 je v sedemletnem obdobju 2007–2013 namenjenih nekaj manj kot 1,18 milijarde € nepovratnih javnih sredstev, ki jih prispevata EKSRP in Republika Slovenija (v nadaljevanju: RS). Vrednost programa se je v letu 2009 s prvotnih 1,16 milijarde € povečala zaradi dodelitve dodatnih pravic porabe PRP 2007–2013 iz naslova Evropskega načrta za oživitev gospodarstva. Slovenija je za namen izvajanja Evropskega načrta za oživitev gospodarstva upravičena do dodatnih 11,5 milijona € iz EKSRP. Skupaj z 10-odstotnim nacionalnim sofinanciranjem se je obseg sredstev programa povečal za dodatnih 12,8 milijona € na sedanjih 1,18 milijarde €. Prispevek EKSRP k navedenemu znesku znaša 915,9 milijona €.

**Preglednica 4: Finančni načrt PRP 2007–2013 po oseh in dodatna sredstva iz naslova Evropskega načrta za oživitev gospodarstva (v €; TP = tehnična pomoč)**

Osi	Finančni načrt po oseh 2007–2013			Dodatna sredstva – Evropski načrt za oživitev gospodarstva			Skupaj program 2007–2013	
	(1)	(1)	(1)	(2)	(2)	(2)	(1+2)	(1+2)
	Skupaj javna sredstva	Stopnja sofinanciranja EKSRP (%)	Prispevek EKSRP	Skupaj javna sredstva	Stopnja sofinanciranja EKSRP (%)	Prispevek EKSRP	Skupaj javna sredstva	Prispevek EKSRP
Os 1	393.485.372	75	295.114.029	8.537.778	90	7.684.000	402.023.150	302.798.029
Os 2	592.890.844	80	474.312.675	0	0	0	592.890.844	474.312.675
Os 3	132.039.136	75	99.029.352	4.268.889	90	3.842.000	136.308.025	102.871.352
Os 4	33.760.006	80	27.008.005	0	0	0	33.760.006	27.008.005
TP	12.003.557	75	9.002.668	0	0	0	12.003.557	9.002.668
<b>Skupaj</b>	<b>1.164.178.915</b>	<b>77,69</b>	<b>904.466.729</b>	<b>12.806.667</b>	<b>90</b>	<b>11.526.000</b>	<b>1.176.985.582</b>	<b>915.992.729</b>

*Vir: 3. sprememba PRP 2007–2013.*

### Črpanje glede na vsa razpoložljiva sredstva PRP 2007–2013 (EKSRP in RS)

V obdobju od 1. 1. 2007 do 31. 12. 2009 je bilo iz naslova ukrepov PRP 2007–2013 izplačanih **332.095.814,73 €** javnih sredstev, **od tega iz EKSRP 259.384.412 €** (Q4 2006 - Q4 2009). Delež vseh izplačil (EKSRP in RS) glede na vsa razpoložljiva javna sredstva programa (1,18 milijarde €) je v tem obdobju tako znašal **28,22 %**.

Po podatkih plačilne agencije in Evropske komisije (Financial Implementation Report 2010) se je obseg celotnih izplačil iz naslova PRP 2007–2013 do 30. 6. 2010 povečal na nekaj več kot **395 milijonov €** (395.376.679,29 €). S tem se je delež celotne porabe (torej vseh sredstev, ne le iz EKSRP) zvišal z **28,22 % (31. 12. 2009)** na **33,59 % (30. 6. 2010)**.

Na črpanje sredstev iz PRP 2007–2013 vpliva način izvedbe posamičnega ukrepa. Ukrepi 1., 3. in 4. osi PRP 2007–2013 se izvajajo na osnovi javnih razpisov, plačila za ukrepe 2. osi PRP 2007–2013 pa se vršijo na osnovi veljavne uredbe za izvajanje ukrepov 2. osi PRP 2007–2013 in zahtevkov, ki se vsako leto vlagajo skupaj z vlogo za neposredna plačila I. stebra. Poleg tega je za določene ukrepe (ukrep 113 in ukrepe 2. osi PRP 2007–2013) značilno večletno izvajanje plačil. Nasprotno se pri ukrepih 1., 3. in 4. osi PRP 2007–2013 plačilo izvrši šele po zaključku naložbe. V nadaljevanju in v poglavju, kjer opisujemo učinkovitost porabe sredstev, so zato navedeni podatki tudi o dodeljenih sredstvih po posameznih ukrepih.

### Črpanje iz EKSRP glede na razpoložljiva sredstva sklada in primerjava z ostalimi članicami EU

Glede na podatke Evropske komisije<sup>28</sup>, ki zajemajo prvih pet mesecev leta 2010 (presečni datum: 31. 5. 2010), se je kumulativni obseg izplačil iz EKSRP povečal z 259,4 milijona € (Q4 2006 – Q4 2009) na 272,4 milijona € (272.363.584,15 €). Če k vmesnim izplačilom iz EKSRP prištejemo tudi prejeti avans, znaša delež izplačil iz EKSRP

<sup>27</sup> Glede na dokument Evropske komisije (2010b): Questions and answers, Strategic monitoring report (št. dokumenta: G.1/CD D(2010)) so v tem poglavju upoštevani finančni podatki Evropske komisije za obdobje od 1. 1. 2007 do 31. 5. 2010.

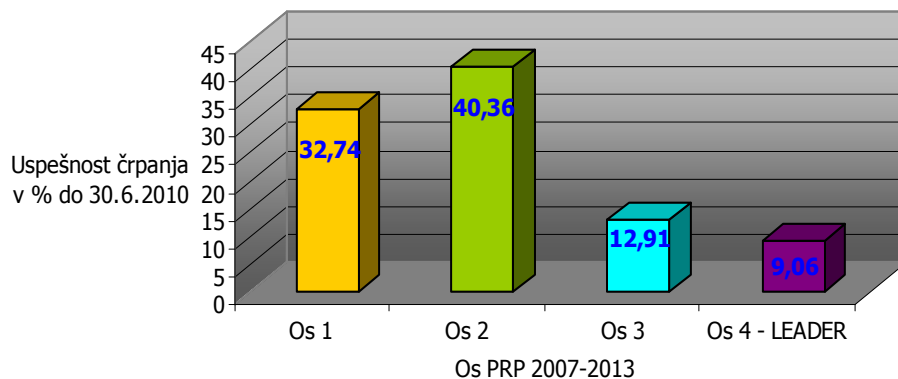
<sup>28</sup> Evropska komisija (2010c), podatki so na dan 31. 5. 2010.

glede na vsa razpoložljiva evropska sredstva 2007–2013 na dan 31. 5. 2010 **36,6 %**. Glede na te podatke se Slovenija po uspešnosti črpanja uvršča na deveto mesto med vsemi državami članicami in na drugo mesto med novimi državami članicami.

### **Pregled napredka pri črpanju po oseh in ukrepih PRP 2007–2013**

Po podatkih z dne 30. 6. 2010 je bilo največ javnih sredstev izplačanih v okviru ukrepov 2. osi PRP 2007–2013, namenjenih izboljšanju okolja in ohranjanju kmetijske dejavnosti, in sicer 40,36 % vseh razpoložljivih sredstev za to konkretno os oziroma 60,53 % vseh do sedaj izvedenih izplačil (EKSRP in RS) iz PRP 2007–2013.

**Grafikon 1: Stopnja črpanja po posameznih oseh PRP 2007–2013 glede na vsa razpoložljiva sredstva 2007–2013 (do 30. 6. 2010)**



*Vir: Plačilna agencija ARSKTRP.*

Preglednica 5: Finančni napredek pri izvajanju ukrepov NSIN 2007–2013 (v €)

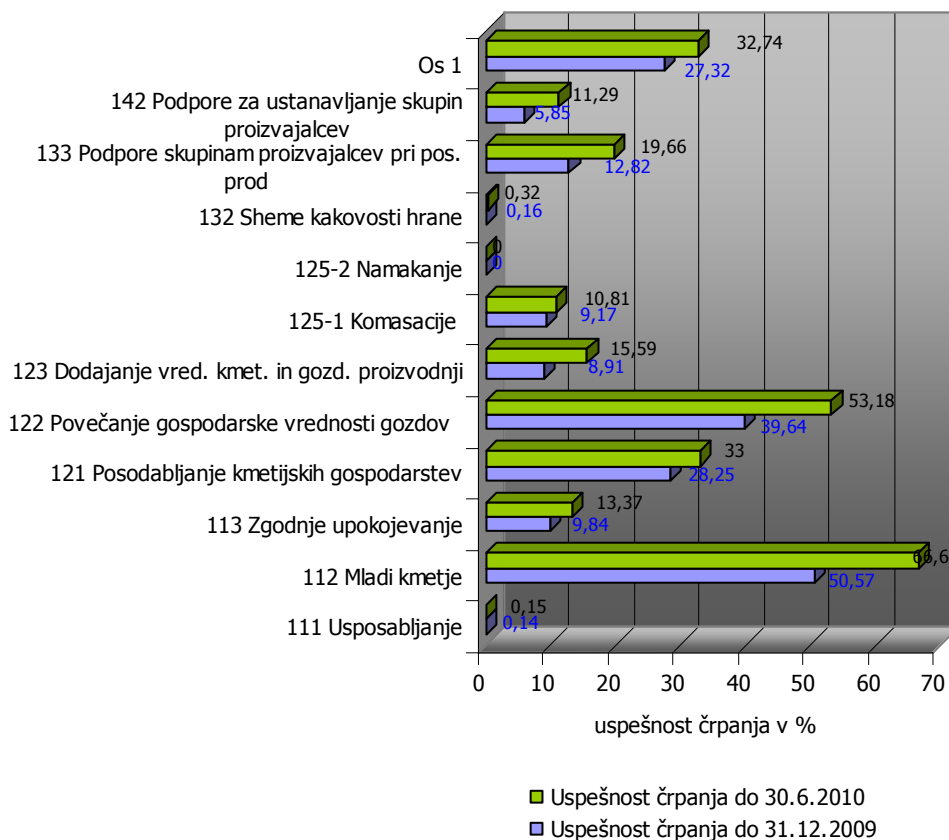
Ukrep/os	Razpoložljiva sredstva <sup>29</sup>	Izplačila			Uspešnost črpanja do 31. 12. 2009 v %	Uspešnost črpanja do 30.6.2010	Uspešnost črpanja do 30.6.2010 v %	
		do 31. 12. 2007	do 31. 12. 2008					do 31. 12. 2009
			do 31. 12. 2008	do 31. 12. 2008				
111 Uspesabljanje	10.070.155,00	0,00	0,00	13.927,89	0,14	15.039,98	0,15%	
112 Mladi kmetje	35.253.236,00	0,00	6.768.800,00	17.828.600,00	50,57	23.500.207,13	66,66%	
113 Zgodnje upokojevanje	38.097.939,00	0,00	1.107.579,77	3.748.787,02	9,84	5.091.793,92	13,37%	
121 Posodabljanje kmetijskih gospodarstev	90.872.327,00	0,00	11.891.512,28	25.674.874,04	28,25	29.990.876,31	33,00%	
122 Povečanje gospodarske vrednosti gozdov	24.939.252,00	0,00	4.494.776,51	9.886.078,88	39,64	13.261.742,92	53,18%	
123 Dodajanje vred. kmet. in gozd. proizvodnji	93.171.965,00	0,00	3.500.339,11	8.298.039,30	8,91	14.526.256,13	15,59%	
125-1 Aktivnost komasacije	17.453.578,00	0,00	14.950,00	1.600.719,43	9,17	1.887.181,16	10,81%	
125-2 Aktivnost namakanje	26.180.370,00	0,00	0,00	0,00	0,00	0,00	0,00%	
131 EU standardi	41.824.520,00	40.409.442,83	41.824.497,68	41.812.899,74	99,97	41.813.680,51	99,97%	
132 Sheme kakovosti hrane	16.069.003,00	0,00	0,00	26.151,03	0,16	51.400,12	0,32%	
133 Podpore skupinam proizvajalcev pri pos. prod	6.619.268,00	0,00	34.738,61	848.458,81	12,82	1.301.460,46	19,66%	
142 Podpore za ustanavljanje skupin proizvajalcev	1.471.537,00	0,00	13.775,66	86.101,33	5,85	166.193,60	11,29%	
<b>Os 1</b>	<b>402.023.150,00</b>	<b>40.409.442,83</b>	<b>69.650.969,62</b>	<b>109.824.637,47</b>	<b>27,32</b>	<b>131.605.832,24</b>	<b>32,74%</b>	
211 OMD-gorska območja	236.924.109,00	0,00	57.006.054,97	100.388.048,08	42,37	103.441.945,32	43,66%	
212 OMD-druge območja	45.464.579,00	0,00	12.983.327,30	22.938.440,03	50,45	23.736.659,58	52,21%	
214 Kmetijsko okoljska plačila	310.502.156,00	0,00	40.775.297,73	81.993.351,53	26,41	112.130.715,44	36,11%	
<b>Os 2</b>	<b>592.890.844,00</b>	<b>0,00</b>	<b>110.764.680,00</b>	<b>205.319.839,64</b>	<b>34,63</b>	<b>239.309.320,34</b>	<b>40,36%</b>	
311 Diverzifikacija v nekmetske dejavnosti	31.551.000,00	0,00	940.876,43	5.353.151,01	16,97	6.529.799,03	20,70%	
312 Podpore ustanavljanju in razvoju mikro podjetij	55.520.136,00	0,00	947.716,88	6.669.858,00	12,01	9.200.991,18	16,57%	
321 Osnovne storitve za gospodarstvo in podezelsko prebivalstvo	4.268.889,00	0,00	0,00	0,00	0,00	0,00	0,00%	
322 Obnova in razvoj vasi	30.259.000,00	0,00	0,00	708.376,67	2,34	1.484.285,19	4,91%	
323 Ohranjanje in izboljšanje dediščine podeželja	14.709.000,00	0,00	0,00	254.243,42	1,73	384.005,33	2,61%	
<b>Os 3</b>	<b>136.308.025,00</b>	<b>0,00</b>	<b>1.888.593,31</b>	<b>12.985.629,10</b>	<b>9,53</b>	<b>17.599.080,73</b>	<b>12,91%</b>	
<b>Os 4 - LEADER</b>	<b>33.760.006,00</b>	<b>0,00</b>	<b>0,00</b>	<b>963.165,60</b>	<b>2,85</b>	<b>3.058.094,26</b>	<b>9,06%</b>	
<b>Skupaj Tehnična pomoč</b>	<b>12.003.557,00</b>	<b>0,00</b>	<b>1.251.137,76</b>	<b>3.002.542,92</b>	<b>25,01</b>	<b>3.804.351,72</b>	<b>31,69%</b>	
<b>Skupaj</b>	<b>1.176.985.582,00</b>	<b>40.409.442,83</b>	<b>183.555.380,69</b>	<b>332.095.814,73</b>	<b>28,22</b>	<b>395.376.679,29</b>	<b>33,59%</b>	

Vir: Plačilna agencija ARSKTRP

## 1. os PRP 2007–2013

V okviru 1. osi PRP 2007–2013, katere cilj je dvig konkurenčnosti, se največja stopnja črpanja razpoložljivih sredstev kaže pri ukrepu 112 – Mladi prevzemniki kmetij. Do 30. 6. 2010 je bilo izplačanih 66,66 % vseh razpoložljivih sredstev pri tem ukrepu. Naj opozorimo, da pri ocenjevanju uspešnosti črpanja po posameznih ukrepih 1. osi PRP 2007–2013 ne upoštevamo tranzicijskih izplačil za obveznosti, ki so bile prevzete v predhodnem programskem obdobju 2004–2006 iz naslova ukrepa 131 – Podpora izvajanju EU standardov in se iz PRP 2007–2013 izplačujejo skladno z Uredbo 1320/2006/ES.

**Grafikon 2: Stopnja črpanja v % po posameznih ukrepih 1. osi PRP 2007–2013 na dan 31. 12. 2009 in 30. 6. 2010**



Vir: Plačilna agencija ARSKTRP.

Glede na delež izplačanih sredstev ukrepu 112 sledita ukrepa 122 – Povečanje gospodarske vrednosti gozdov (53,18 %) in 121 – Posodabljanje kmetijskih gospodarstev (33,00 %).

Upočasnjeno črpanje je razvidno pri ukrepih, povezanih s shemami kakovosti hrane in skupinami proizvajalcev, predvsem pri ukrepih 132 – Sodelovanje kmetijskih proizvajalcev v shemah kakovosti hrane (0,32 %) in 142 – Podpore za ustanavljanje skupin proizvajalcev (11,29 %). Vsi ukrepi, namenjeni izboljšanju kakovosti kmetijske proizvodnje in proizvodov (132, 133 in 142), so novi (to pomeni, da se s tem programskim obdobjem v Sloveniji prvič izvajajo) in zajemajo manjši segment proizvajalcev, ki so vključeni v sheme kakovosti. Sheme kakovosti se v slovenskem prostoru uveljavljajo šele zadnjih 10 let, kar je kratka doba za vzpostavitev močnih verig, povezav in spremembo razmišljanja proizvajalcev. Stvari se nesporno spreminjajo v podzavesti potencialnih vlagateljev, vendar se to še ne kaže pri zanimanju potencialnih vlagateljev za prijavo na tovrstne javne razpise.

Daljše obdobje za zagon investicijskih projektov je razvidno pri ukrepu 125 - Izboljšanje in razvoj infrastrukture, povezane z razvojem in prilagoditvijo kmetijstva (10,81 %), predvsem pri aktivnosti »Izgradnja velikih namakalnih sistemov in tehnološke posodobitve namakalnih sistemov«. Razlogi za to so predvsem v zahtevnosti priprave projektov, postopke pa podaljšuje tudi pridobivanje obveznih vodnih dovoljenj in soglasij s področja okolja in varstva narave v skladu z veljavno nacionalno zakonodajo. Črpanje je slabše tudi pri aktivnosti »Infrastruktura, komasacije in agromelioracije«, kjer se sicer nekaj projektov že izvaja, vendar pa so tudi tu postopki za pridobitev

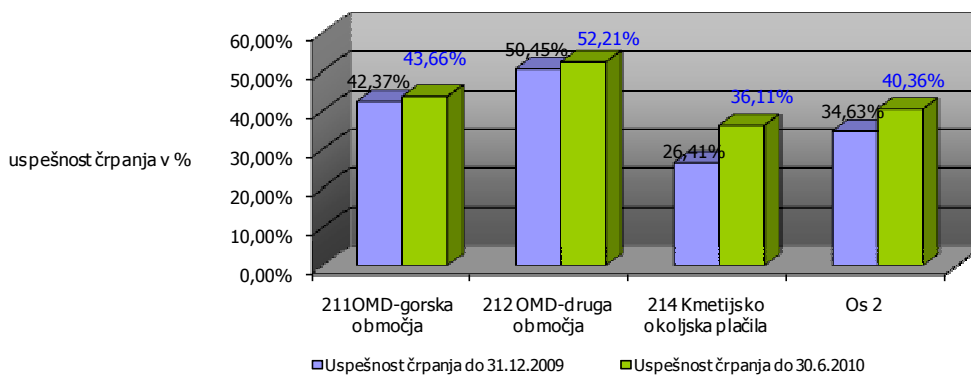
soglasij in dovoljenj dolgotrajni, kar kaže tudi na potrebno intenzivno koordinacijo z drugimi ministrstvi (na primer z Ministrstvom RS za okolje in prostor).

Med ukrepi 1. osi PRP 2007–2013 je zaenkrat slabše tudi črpanje sredstev v okviru ukrepa 111 - Usposabljanje za delo v kmetijstvu in gozdarstvu. Pri izvajanju tega ukrepa se je kot problematična izkazala opredelitev vsebine in načina izvajanja ukrepa. Do uveljavitve 3. spremembe PRP 2007–2013, potrjene s strani Evropske komisije 17. 12. 2009, se je podpora usposabljanju izvajala v obliki finančne pomoči udeležencem usposabljanja za kritje stroškov izobraževanja ter postopkov preverjanja in potrjevanja znanja. Vlagatelji so bili udeleženci usposabljanj (in ne izvajalci usposabljanj), zaradi česar je na prvi javni razpis, ki je bil objavljen 15. 5. 2009, prispelo veliko število vlog z zelo majhnim zahtevanim zneskom zaprosenih sredstev (povprečna vrednost zaprosenih sredstev na vlogo je znašala 177 €).

## **2. os PRP 2007–2013**

Izvajanje ukrepov 2. osi PRP 2007–2013 je uspešno, saj se delež izplačil glede na vsa razpoložljiva sredstva 2. osi PRP 2007–2013 približuje polovici. Pričakovano najuspešnejša sta ukrepa, v okviru katerih se dodeljujejo izravnalna plačila za območja z omejenimi možnostmi za kmetijsko dejavnost (ukrepa 211 in 212).

**Grafikon 3: Stopnja črpanja v % po posameznih ukrepih 2. osi PRP 2007–2013 na dan 31. 12. 2009 in 30. 6. 2010**



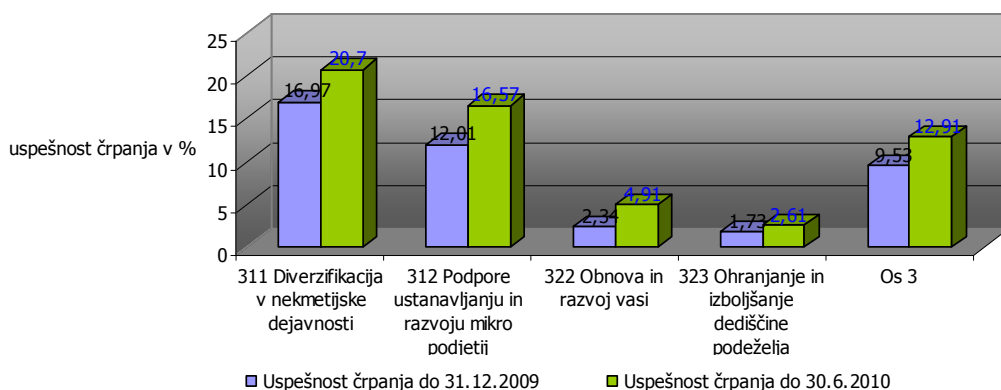
*Vir: Plačilna agencija ARSKTRP.*

Uspešno črpanje sredstev je posledica dejstva, da se omenjeni ukrepi izvajajo že drugo programsko obdobje, da je bila prva subvencijska kampanja, ki je bila podlaga za prva izplačila iz naslova PRP 2007–2013, izvedena že v letu 2007 ter da se plačila za območja z omejenimi možnostmi za kmetijsko dejavnost skoraj v celoti izplačajo v letu, v katerem je bila izvedena kampanja.

## **3. os PRP 2007–2013**

V okviru 3. osi PRP 2007–2013 je bilo v obravnavanem obdobju zaznано upočasnjeno črpanje, kar je posledica daljšega obdobja (od dveh do treh let), ki je potreben za zagon projektov in njihov zaključek. Upravičenci do sredstev iz naslova ukrepov 3. osi PRP 2007–2013 lahko začnejo z deli šele po datumu izdaje odločbe o pravici do sredstev, zahtevke za izplačilo sredstev pa lahko vložijo šele po zaključku projektov (izjema je ukrep 322 – Obnova in razvoj vasi, kjer lahko upravičenec nad določeno vrednostjo naložbe vложи več vmesnih zahtevkov). V vsakem primeru mora biti naložba zaključena pred vložitvijo (zadnjega) zahtevka upravičenca za izplačilo sredstev.

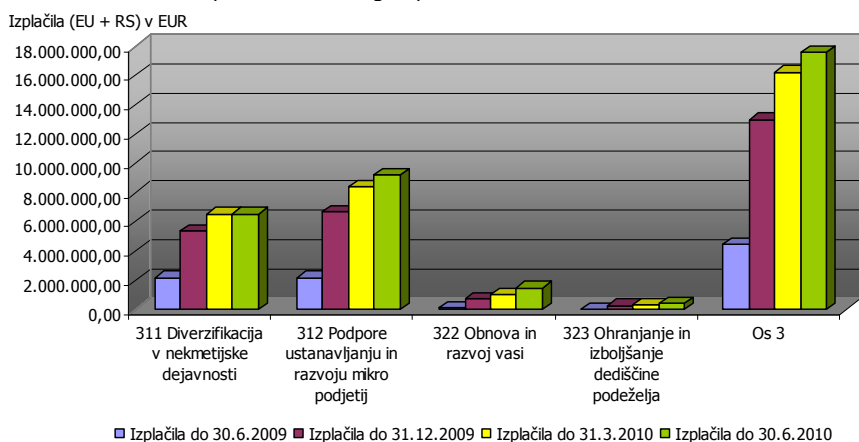
**Grafikon 4: Stopnja črpanja v % po posameznih ukrepih 3. osi PRP 2007–2013 na dan 31. 12. 2009 in 30. 6. 2010**



Vir: Plačilna agencija ARSKTRP.

V letu 2010 se tako že izkazuje pospešena dinamika črpanja razpoložljivih sredstev na 3. osi, kar kaže na to, da se projekti, odobreni v začetku programskega obdobja, postopoma zaključujejo, čemur sledijo tudi izplačila. Največji delež izplačil glede na razpoložljiva sredstva je zabeležen pri ukrepih za diverzifikacijo v nekmetske dejavnosti in mikropodjetništvo na podeželju, in sicer 20,70 % pri ukrepu 311 oziroma 16,57 % pri ukrepu 312. Glede na interes upravičencev in delež že dodeljenih sredstev predvidevamo, da se bo delež izplačil pri ostalih dveh ukrepih (322, 323) ob pospešitvi postopkov in obravnave vlog v prihodnjih letih prav tako povečal. Prav tako se je s 3. spremembo PRP 2007–2013 pri vseh ukrepih 3. osi PRP 2007–2013 (razen 321) povišala stopnja javne podpore, kar bo te ukrepe naredilo bolj privlačne za potencialne vlagatelje.

**Grafikon 5: Povečanje dinamike črpanja sredstev 3. osi PRP 2007–2013 v letih 2009–2010 (v €)**



Vir: Plačilna agencija ARSKTRP.

#### **4. os LEADER PRP 2007–2013**

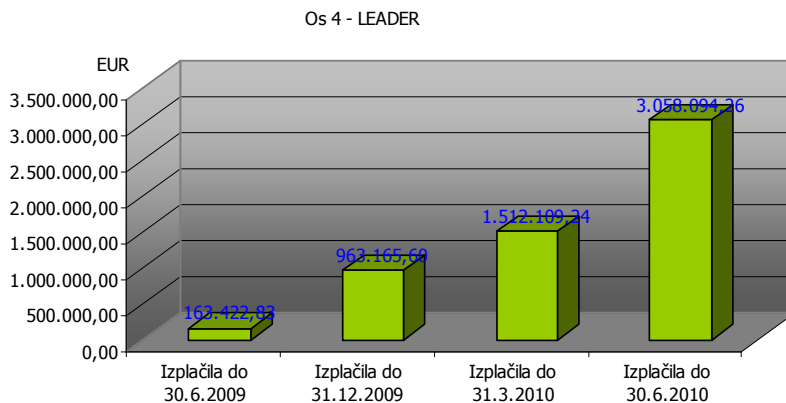
V okviru 4. osi LEADER sta bila v letu 2008 objavljena dva javna razpisa za izbor in potrditev lokalnih akcijskih skupin, ki so upravičenci do sredstev v okviru ukrepov LEADER. Na podlagi dveh javnih razpisov je bilo v Sloveniji ustanovljenih 33 lokalnih akcijskih skupin, s katerimi je pokritega 97 % slovenskega podeželja brez naselij z več kot 10.000 prebivalci.

V obeh razpisih skupaj je bilo razpisanih 33.760.006 €, kar predstavlja vsa sredstva, namenjena za ukrepe LEADER v obdobju 2007–2013. Sredstva se med posamezne lokalne akcijske skupine (iz kvote 33.760.006 €) razdelijo na podlagi posebnega ključa, ki vključuje kriterije: število prebivalcev, površino lokalne akcijske skupine, dosežene točke pri ocenjevanju lokalne razvojne strategije (v sklopu potrjevanja vloge) in indeks razvojne ogroženosti.

Lokalne akcijske skupine lahko dodeljena sredstva črpajo na podlagi vloženih zahtevkov za izplačilo sredstev. Zahtevke za vodenje lokalnih akcijskih skupin, pridobitev strokovnih znanj in animacijo območja (ukrep 431) lahko

vložijo trikrat letno, za izvedbo projektov (ukrepa 41 in 421) pa po zaključku projektov, in sicer v skladu z dinamiko, ki so jo predvidele v predloženem in z odločbo potrjenem letnem izvedbenem načrtu.

**Grafikon 6: Povečanje dinamike črpanja sredstev 4. osi PRP 2007–2013 (LEADER) v letu 2010**



Vir: Plačilna agencija ARSKTRP.

Ker so bili postopki za pridobitev akreditacije za izvajanje ukrepov LEADER zaključeni šele v mesecu juliju 2008, so bile lokalne akcijske skupine lahko ustanovljene in potrjene šele konec leta 2008 (14 lokalnih akcijskih skupin) in v začetku leta 2009 (19 lokalnih akcijskih skupin), njihovi projekti pa šele v prvi polovici leta 2009. Izvajanje projektov iz lokalnih razvojnih strategij se je dejansko pričelo šele z letom 2009, ko so bili vloženi in izplačani tudi prvi zahtevki za izplačila po zaključkih projektov. V začetku so se izvajala predvsem izplačila na ukrepu 431 za sofinanciranje tekočih stroškov LAS, ki časovno niso vezani na izvajanje projektov. Odtod tudi razlog za začetno upočasnjeno dinamiko črpanja sredstev LEADER. V letu 2010 je opazno povečanje črpanja.

#### **Ključni zaključki:**

V letu 2007 so se zaradi pozne potrditve PRP 2007–2013 izvajala le izplačila za obveznosti, ki so bile sprejete v predhodnem programskem obdobju 2004–2006. V letih 2008 in 2009 se je začelo polno izvajanje vseh ukrepov PRP 2007–2013. V letu 2007 je bilo izplačanih 40.409.442,83 €, do konca leta 2008 skupaj 183.555.380,69 €, do konca leta 2009 skupaj 332.095.814,73 €, v prvi polovici leta 2010 pa se je znesek izplačil povečal na 395.376.679,29 €. Obseg dodeljenih sredstev PRP 2007–2013 je bistveno višji (do 31. 12. 2009: 400.340.380 €, do 31. 8. 2010: 480.672.990 €). Zamik med dodeljevanjem sredstev in izplačili je bil v prvih treh letih izvajanja PRP 2007–2013 razviden predvsem pri ukrepih 3. in 4. osi ter pri nekaterih ukrepih 1. osi PRP 2007–2013.

**Hitrejša črpanja** razpoložljivih sredstev PRP 2007–2013 je razvidno pri ukrepih, v okviru katerih so podprte relativno enostavne naložbe, zato je obdobje od vložitve vloge do realizacije naložbe običajno relativno kratko (primer: ukrepa 121 in 122, kjer gre povečini za naložbe v mehanizacijo). Podobno velja tudi za ukrep 112 – Mladi prevzemniki kmetij, v okviru katerega se upravičencu dodeli enkratna finančna podpora ob prevzemu kmetije. Prav tako je črpanje višje pri ukrepih, ki so se izvajali že v preteklih programskih obdobjih.

**Stabilna in predvidljiva dinamika črpanja** je razvidna za ukrepe, kot je ukrep 113 – Zgodnje upokojevanje kmetov, kjer se rente izplačujejo v daljšem časovnem obdobju, in za vse ukrepe 2. osi PRP 2007–2013, kjer se zahtevki vlagajo enkrat letno skupaj z zahtevki za neposredna plačila.

#### **Upočasnjeno črpanje**

Pri ukrepih 3. osi PRP 2007–2013 je upočasnjeno črpanje pretežno posledica dejstva, da se lahko naložba začne izvajati šele po izdaji odločbe o pravici do sredstev, kar v primeru naložb (kot je gradnja) podaljša obdobje do realizacije naložbe in končnega izplačila sredstev. Upočasnjeno črpanje pri ukrepih 4. osi LEADER je bilo prav tako pričakovano, saj so se ukrepi te osi lahko polno začeli izvajati šele po vzpostavitvi in potrditvi lokalnih akcijskih skupin, njihovih lokalnih razvojnih strategij ter letnih izvedbenih načrtov, projekti pa so običajno majhne vrednosti. Poleg tega je črpanje pri ukrepih LEADER manjše, ker pribaja do težav pri zagotavljanju lastnih sredstev za izvedbo projektov. Na počasnejše črpanje vpliva tudi število dovoljenih zahtevkov – pri nekaterih ukrepih je možnih več zahtevkov, pri nekaterih pa zgolj eden po zaključku naložbe.

*V letu 2010 je opazna hitrejša dinamika izplačil tudi na teh ukrepih, kar je nedvomno pozitiven signal, vendar pa bo potrebno tudi v prihodnje pozorno spremljati rezultate izvajanja zgoraj navedenih ukrepov in vnovič razmisliti o postavljenih ciljnih vrednostih, načinu izvajanja in vsebini ukrepov.*

### 3 PREGLED IZVAJANJA NSN 2007–2013 GLEDE NA KAZALNIKE

V nadaljevanju predstavljamo preglednice kazalnikov za vsako strategijo NSN 2007–2013 posebej. Za določene kazalnike uradnih podatkov še ni, saj uradne podatke Statistični urad RS (v nadaljevanju: SURS) in druge organizacije objavljajo z določenim časovnim zamikom, to je ponavadi konec tekočega leta za predhodno koledarsko leto. Podatki, ki trenutno še niso na voljo ali se jih še ni dalo izračunati, so označeni z oznako NA (»not available«), dopolnjeni pa bodo v naslednjem poročilu.

#### 1. Konkurenčnost agroživilstva in gozdarstva

Preglednica 6: Pregled kazalnikov osi 1

Indikator	Parameter vrednotenja	Izhodiščna vrednost v letu 2006 <sup>30</sup>	Vrednost v letu 2007	Vrednost v letu 2008	Vrednost v letu 2009	Ciljna vrednost v letu 2013
Produktivnost dela v kmetijstvu <sup>31</sup>	BDV / PDM v €	5.265 (2004-2005)	5.122	4.937	4.338 <sup>32</sup>	7.400
Produktivnost dela v kmetijstvu v primerjavi z EU-25 <sup>33</sup>	BDV / PDM; EU-25=100	36 % (2004-2005)	31,2 %	30,6 %	30,1 % (ocena)	37 %
Ekonomska velikost kmetijskih gospodarstev <sup>34</sup>	ESU / kmetijsko gospodarstvo	4,6 ESU (2005)	5,9 ESU	NA	NA	5,5 ESU
Produktivnost dela v živilsko predelovalni industriji	BDV / zaposlenega v €	26.747 (2004-2005)	32.800 <sup>35</sup>	32.400	NA	28.500
Produktivnost dela v gozdarstvu <sup>36</sup>	BDV / PDM v €	16.915 (2004-2005)	19.100	19.537	NA	20.100
Usposabljanje in izobraževanje v kmetijstvu	Delež nosilcev kmetij, ki imajo vsaj poklicno ali višjo izobrazbo	47 % <sup>37</sup> (2005)	48,6 %	NA	NA	50 %
Usposabljanje in izobraževanje v kmetijstvu	Delež nosilcev kmetij s kakršnokoli kmetijsko izobrazbo	28 %	34,7 %	NA	NA	30 %

#### Doseganje ciljnih vrednosti osnovnih kazalnikov, povezanih s cilji

##### Konkurenčnost agroživilstva in gozdarstva

Produktivnost dela v kmetijstvu je v letu 2008 padla, kar je po naših predvidevanjih posledica poslabšanih gospodarskih razmer v svetu in EU in s tem povezanim krčenjem investicij v kmetijsko in živilsko proizvodnjo. Poleg tega bo vpliv že izvedenih naložb na produktivnost dela v kmetijstvu znan šele po zaključku projektov, odobrenih v letih 2007 in 2008. Enako velja za produktivnost dela v živilsko predelovalni industriji, ki je v letu 2008 - po zabeleženih rasti v predhodnih dveh letih (2006, 2007) - upadla.

<sup>30</sup> Izhodiščne vrednosti so bile določene na podlagi podatkov iz leta 2006, razen tam, kjer je to posebej označeno z navedbo letnice podatka v oklepaju pod samim podatkom. Gre predvsem za kazalnike, za katere podatki leta 2006 niso bili na voljo.

<sup>31</sup> SURS, 2009e: Statistični letopis 2009, Vložek dela na kmetijskih gospodarstvih, izražen v koeficientih PDM, po izvoru delovne sile in SURS, 2009f: Statistični letopis 2009, Proizvodnja, vmesna potrošnja, dodana vrednost, faktorski dohodek, bruto investicije v osnovna sredstva in zaposlenost - tekoče cene ter lasten preračun iz podatkov o BDV in PDM v kmetijstvu.

<sup>32</sup> EUROSTAT, 2010b: Agriculture, forestry and fisheries, lasten preračun iz podatkov o BDV in PDM v kmetijstvu.

<sup>33</sup> EUROSTAT, 2010b: Agriculture, forestry and fisheries, lasten preračun iz podatkov o BDV in PDM v kmetijstvu.

<sup>34</sup> SURS, 2010l: Strukturni popis kmetijskih gospodarstev.

<sup>35</sup> KIS, 2009.

<sup>36</sup> SURS, 2009c: Temeljni agregati ekonomskih računov za gozdarstvo (ERG), Slovenija, 2000 – 2008 in lasten preračun.

<sup>37</sup> Podatek velja za leto 2005, saj Statistični urad Republike Slovenije ta podatek spremlja vsaki dve leti. Podatek za 2009 ni na voljo, saj se za to leto Strukturni popis kmetijskih gospodarstev ni izvajal. Podobno velja za naslednji kazalnik.

Nasprotno pa se je produktivnost dela v gozdarstvu izboljšala in bo, če se bo nadaljeval trend, dosegla željeno ciljno vrednost.

Kazalniki za usposabljanje in izobraževanje v kmetijstvu kažejo trend v pozitivno smer, če primerjamo izhodiščno vrednost in vrednost v letu 2007. Delež nosilcev kmetij, ki imajo vsaj poklicno ali višjo izobrazbo, je v primerjavi z izhodiščno vrednostjo v enem letu narasel s 47 % (2005 – izhodiščna vrednost) na 48,6 % (leta 2007). Kljub temu, da za leti 2008 in 2009 podatkov še ni na voljo, ocenjujemo, da bo ciljna vrednost dosežena. Delež nosilcev kmetij s kakršnokoli izobrazbo je v letu 2007 že presegel postavljeno ciljno vrednost za leto 2013.

Ocene o doseganju ciljnih vrednosti pri določenih kazalnikih za to strateško usmeritev še ni mogoče podati, ker tovrstne podatke SURS spremlja dvoletno in jih bo mogoče uporabiti ob naslednjem strateškem poročilu.

## 2. Ohranjanje kulturne krajine in varovanje okolja

Preglednica 7: Pregled kazalnikov osi 2

Indikator	Parameter vrednotenja Izhodiščna vrednost	Izhodiščna vrednost v letu 2006	Vrednost v letu 2007	Vrednost v letu 2008	Vrednost v letu 2009	Ciljna vrednost v letu 2013
<b>Biotska raznovrstnost</b>						
<b>Obseg populacij indikatorskih vrst ptic<sup>38</sup></b>	indeks, 2007=100	100	100	104	95,5	obrat trenda
<b>Biotska raznovrstnost – Obseg kmetijskih površin visoke naravne vrednosti</b>	Obseg kmetijske zemlje v rabi v območjih z visoko naravno vrednostjo v ha <sup>39</sup>	444.658	NA	429.195	415.858	≥ 447.000
<b>Kakovost vode – Bruto bilanca hranil</b>	Presežek dušika kg/ha <sup>40</sup>	40	40,3	24,3	NA	≤ 40
<b>Kmetijske površine z ekološko pridelavo</b>	Obseg kmetijske zemlje v rabi z ekološko pridelavo v ha <sup>41</sup>	26.831	29.322	29.836	29.388	64.000
<b>Izvajanje okolju prijaznih kmetijskih praks</b>	Obseg površin na katerih se izvajajo kmetijsko okoljski ukrepi v ha <sup>42</sup>	177.682	NA	241.291,40	233.627,89	200.000
<b>Podnebne spremembe - Proizvodnja obnovljive energije v kmetijstvu in gozdarstvu</b>	Površina namenjena proizvodnji obnovljivih virov energije v ha <sup>43</sup> Pridobivanje obnovljivih virov energije iz gozdarstva v kToe <sup>44</sup>	2.100	3.400	3.400	NA	3.000
		449	429	469	NA	494

### Doseganje ciljnih vrednosti osnovnih kazalnikov, povezanih s cilji

#### Ohranjanje kulturne krajine in varovanje okolja

Iz preglednice 7 je razviden rahel upad indeksa ptic kmetijske krajine, vendar je časovno obdobje zbiranja podatkov prekratko, da bi bili razvidni jasni trendi, je pa znano, da populacije določenih vrst ptic kmetijske krajine, kot je npr. kosec, ki jih spremljajo že daljše obdobje, upadajo. Indeks gibanja populacije kosca je glede na leto 1999 padel na 45,4, predvsem zaradi spreminjanja ekstenzivnih vlažnih travnikov v intenzivne, zgodaj košene travnike. Indeks gibanja populacije bele štoklje sicer kaže na stabilnost populacije oziroma celo rahel porast (100,5 za obdobje 1999 -

<sup>38</sup> Društvo za opazovanje in proučevanje ptic Slovenije, 2009. Tovrstni monitoring se je v Sloveniji pričel izvajati v letu 2007.

<sup>39</sup> Preračun iz prostorskih podatkov o prejemnikih izplačil za kmetijsko okoljske ukrepe. Zaradi prirajene metodologije so možna manjša odstopanja.

<sup>40</sup> Agencija Republike Slovenije za okolje, 2010: Bilanca dušika v kmetijstvu.

<sup>41</sup> SURS, 2009a: Ekološko kmetijstvo, Slovenija, 2008 in SURS, 2010f: Ekološko kmetijstvo, Slovenija, 2009 - končni podatki in SURS. Podatek SURS (29.388 ha) zajema vse kmetijske površine z ekološko pridelavo, ki so vključene v kontrolo, od tega jih je iz PRP 2007–2013 podprtih 24.899 ha, kar je razvidno iz letnega poročila o napredku za leto 2009.

<sup>42</sup> Preračun iz prostorskih podatkov o prejemnikih izplačil za kmetijsko okoljske ukrepe.

<sup>43</sup> Evropska komisija, 2009.

<sup>44</sup> EUROSTAT, 2010c: Environment and energy statistics, Energy Statistics.

2009), če uporabimo samo podatke iz obdobja 2008–2009 pa znaša samo 85,6. Informativno so bili izračunani tudi kompozitni indeksi za OMD in neOMD območja in za območja, kjer je vključenost zemljišč v ukrepe PRP 2007–2013 večja ali manjša od 40 %. Ocene sicer niso zanesljive, a kaže, da je na OMD ploskvah trend populacije ptic kmetijske krajine rahlo pozitiven, na neOMD ploskvah pa rahlo negativen, razlika med neOMD ploskvami in OMD ploskvami je 8,4 %. Glede na vključenost zemljišč v ukrepe PRP 2007–2013 niso bile opažene znatne razlike. Gibanje vrednosti kazalca kaže, da je potrebno stanje na področju biotske pestrosti, ki je sicer v Sloveniji v primerjavi s številnimi drugimi državami članicami EU zelo visoka<sup>45</sup>, v prihodnje natančno spremljati in ugotoviti, ali gre v tem primeru le za medletno nihanje ali za obrat trenda v negativno smer.

Nasprotno pa lahko kot pozitivno ocenimo naraščanje obsega ekološke pridelave in zmanjšanje vnosa hranil, ki je eden izmed ključnih kazalnikov kakovosti vode. Ob tem pa velja omeniti, da se kljub zvišanju obsega površin z ekološko pridelavo (obseg ekološke pridelave se je zvišal z začetnih 26.831 ha na 29.388 ha v letu 2009, od tega jih je iz PRP 2007–2013 podprtih 24.899 ha) po polovici PRP 2007–2013 kaže, da bo ciljno vrednost 64.000 ha do leta 2013 težko doseči in da bo potrebno razmisliti o ustrezni korekciji ciljne vrednosti.

Ciljni obseg površin, na katerih se izvajajo kmetijsko-okoljski ukrepi (200.000 ha), je bil krepko presežen že l. 2008 (241.291,40 ha), vendar je med letom 2008 in 2009 obseg teh površin že padel za dobre 3 %, zato bo treba paziti na morebiten močan obrat trenda.

Pozitivni trendi se izkazujejo pri gibanju vrednosti kazalnika, povezanega s proizvodnjo obnovljive energije v kmetijstvu in gozdarstvu. Površina, namenjena proizvodnji obnovljivih virov energije iz kmetijstva in gozdarstva, sledi zastavljenim ciljem oziroma jih v primeru kmetijstva že presega.

### **3. Izboljšanje kakovosti življenja v podeželskih območjih in spodbujanje gospodarske diverzifikacije**

**Preglednica 8: Pregled kazalnikov osi 3**

Indikator	Parameter vrednotenja Izhodiščna vrednost	Izhodiščna vrednost v letu 2006 <sup>46</sup>	Vrednost v letu 2007	Vrednost v letu 2008	Vrednost v letu 2009	Ciljna vrednost v letu 2013
<b>Kmetije z nekmetskijskimi viri dohodka zaposlitve</b>	Delež nosilcev kmetij z nekmetskijskimi viri dohodka <sup>47</sup>	74,4 %	77,9 %	NA	NA	76 %
<b>Zaposlenost izven kmetijstva</b>	Zaposlenost v sekundarnem in terciarnem sektorju <sup>48</sup>	845.300	825.205	841.486	806.935	869.000
<b>Gospodarski razvoj nekmetskijskega sektorja</b>	BDV v sekundarnem in terciarnem sektorju v mio € <sup>49</sup>	26.542 (2004–2005)	28.485	30.573	NA	31.000
<b>Obseg samozaposlovanja</b>	Število samozaposlenih oseb <sup>50</sup>	109.000	87.949	89.394	90.798	120.000
<b>Uporaba interneta na podeželju</b>	Delež gospodinjstev, ki ima dostop do interneta <sup>51</sup>	54 %	58 %	59 %	64 %	65 %
<b>Turistična infrastruktura na</b>	Število ležišč <sup>52</sup>	80.737	82.515	83.157	91.332	82.000

<sup>45</sup> Na to kaže tako število zavarovanih vrst kot število in velikost populacij vrst in habitatnih tipov s seznamov dodatkov Direktive o pticah in Direktive o habitatih, zaradi katerih so oblikovana območja Natura 2000 in dejstvo, da ima Slovenija od vseh članic EU največji delež ozemlja, vključenega v območja Natura 2000 (35,5 %). Ta delež je pri večini držav manjši od 25 % - večji je le še pri treh drugih državah (Bolgarija: 34,0 %, Slovaška: 28,9 % in Španija: 28,1 %). Evropska komisija, 2010a.

<sup>46</sup> Izhodiščne vrednosti so bile določene na podlagi podatkov iz leta 2006, razen tam, kjer je to posebej označeno z navedbo letnice podatka v oklepaju pod samim podatkom. Gre predvsem za kazalnike, za katere podatki l. 2006 niso bili na voljo.

<sup>47</sup> SURS, 2010l: Strukturni popis kmetijskih gospodarstev.

<sup>48</sup> SURS, 2010m: Delovno aktivno prebivalstvo po dejavnostih (SKD 2008), Slovenija, mesečno.

<sup>49</sup> SURS, 2010e: Statistične informacije 13/2010.

<sup>50</sup> SURS, 2008: Statistične informacije 13/2008 in SURS, 2009b: Statistične informacije 31/2009.

<sup>51</sup> SURS, 2009g: Statistični letopis 2009, Informacijska družba. Podatek velja za vse oblike dostopnosti do interneta.

<sup>52</sup> SURS, 2009h: Statistični letopis 2009, Turistična nastanitvena statistika.

Indikator	Parameter vrednotenja Izhodiščna vrednost	Izhodiščna vrednost v letu 2006 <sup>46</sup>	Vrednost v letu 2007	Vrednost v letu 2008	Vrednost v letu 2009	Ciljna vrednost v letu 2013
podeželju						
Razvoj storitvenega sektorja	Delež BDV storitev (od celotne BDV) <sup>53</sup>	63,3 %	73,4 %	74,4 %	77,1 %	64,8 %
Vseživljenjsko učenje	Delež udeležencev usposabljanj starih med 25 in 64 let <sup>54</sup>	15 %	14,8 %	13,9 %	14,6 %	18 %

#### Doseganje ciljnih vrednosti osnovnih kazalnikov, povezanih s cilji

##### Izboljšanje kakovosti življenja v podeželskih območjih in spodbujanje gospodarske diverzifikacije

Število samozaposlenih oseb se je zmanjšalo za 16,7 % s 109.000 na 90.798 oseb. Zmanjšala se je tudi zaposlenost v sekundarnem in terciarnem sektorju, in sicer z izhodiščnih 845.300 oseb na 806.935 oseb leta 2009 (- 4,5 %), na kar je imela pomemben vpliv gospodarska in finančna recesija v letih 2008 in 2009. Glede na izkazane trende bo težko doseči ciljne vrednosti.

Po drugi strani se kaže razvoj nekmetijskega sektorja na podeželju, saj je njegova bruto dodana vrednost narasla za dobrih 15 % in se z 30.573 mio € v 2008 že dobro približala ciljni BDV 31.000 mio €. Dostopnost interneta na podeželju je dobra (64 % gospodinjstev ima dostop do interneta) in se giblje okrog povprečja EU 27 (65 %). Število ležišč v turistični ponudbi je naraslo na 91.332 in s tem že preseгло ciljno vrednost 82.000. Pri tem je treba poudariti, da gre za število ležišč v celotni Sloveniji, saj je na ravni NUTS-2 celotna država obravnavana kot podeželsko območje<sup>55</sup>.

#### **4. LEADER – krepitev lokalnih razvojnih pobud**

##### **Preglednica 9: Pregled kazalnikov osi 4**

Indikator	Parameter vrednotenja Izhodiščna vrednost	Izhodiščna vrednost v letu 2006 <sup>56</sup>	Vrednost v letu 2007	Vrednost v letu 2008	Vrednost v letu 2009	Ciljna vrednost v letu 2013
Vključenost lokalnih partnerstev v razvoj podeželja	Število prebivalstva, zajetega v LAS	0	0	635.693 <sup>57</sup>	1.269.308 <sup>58</sup>	1.400.000
	Število delujočih LAS <sup>59</sup>	0	0	14	33	20
	Zaposlenost v sekundarnem in terciarnem sektorju <sup>60</sup>	845.300	825.205	841.486	806.935	869.000
	BDV v sekundarnem in terciarnem sektorju v mio € <sup>61</sup>	26.542 (2004-2005)	28.485	30.573	29.311	31.000

#### Doseganje ciljnih vrednosti osnovnih kazalnikov, povezanih s cilji

##### LEADER – krepitev lokalnih razvojnih pobud

Na ozemlju, na katerem so aktivne lokalne akcijske skupine za izvajanje pristopa LEADER, živi skoraj 1,3 milijona prebivalcev. Ustanovljenih in potrjenih je bilo 33 lokalnih akcijskih skupin, kar je skoraj za dve tretjini več od predvidenih. Če upoštevamo pokritost države z lokalnimi akcijskimi skupinami in vključenost podeželskega prebivalstva v lokalno akcijsko skupino, lahko ugotovimo, da je pristop LEADER kljub relativno majhnemu obsegu razpoložljivih sredstev prepoznan kot pomemben in koristen del politike razvoja podeželja.

<sup>53</sup> SURS, 2010e: Statistične informacije 13/2010 in lasten preračun.

<sup>54</sup> EUROSTAT, 2010d: Life-long learning.

<sup>55</sup> Iz gibanja tega kazalnika je torej razvidno, da je število ležišč v državi znatno naraslo, ni pa razvidno, koliko jih je dejansko na podeželju ali npr. na turističnih kmetijah, koliko pa npr. hotelskih ležišč v večjih turističnih središčih.

<sup>56</sup> Izhodiščne vrednosti so bile določene na podlagi podatkov iz leta 2006, razen tam, kjer je to posebej označeno z navedbo letnice podatka v oklepaju pod samim podatkom. Gre predvsem za kazalnike, za katere podatki l. 2006 niso bili na voljo.

<sup>57</sup> Podatek MKGP, podatek velja za leto 2008.

<sup>58</sup> MKGP, 2010c.

<sup>59</sup> MKGP, 2010c.

<sup>60</sup> SURS, 2010m.

<sup>61</sup> SURS, 2010e: Statistične informacije 13/2010 in lasten preračun.

Ukrepi LEADER so prvenstveno namenjeni krepitvi potencialov za trajnosten razvoj posameznih podeželskih območij in lokalnih razvojnih pobud, predvsem preko podpiranja t.i. »mehkih«, nenaložbenih vsebin, ki jih kot prioritete prepozna lokalno okolje oz. lokalna akcijska skupina.

Spodbujanje zaposlovanja in ustvarjanja novih delovnih mest ali povečevanje BDV ni osnovni cilj pristopa LEADER, zato lahko govorimo le o posrednih vplivih. Ukrep 431 sicer prispeva k ohranjanju oz. dopolnitvi že obstoječih delovnih mest v okviru upravljanja lokalne akcijske skupine, ne beležimo pa večjega ustanavljanja novih delovnih mest oz. zaposlitev. Podatka o zaposlenosti in BDV v terciarnem in sekundarnem sektorju se zato nanašata na celotno državo in vse politike, sektorje in dejavnosti. Potencialni vpliv ukrepov LEADER na stanje obeh kazalnikov je zato lahko zgolj posreden, zaradi majhnega obsega sredstev pa tudi manj signifikanten.

## 4 NAPREDEK PRI IZVAJANJU NSN 2007–2013

### 4.1 Konkurenčnost agroživilstva in gozdarstva (OS 1)

#### Prednostne naloge in ključne aktivnosti

1. Ukrepi za dvig usposobljenosti in krepitev človeškega potenciala v kmetijstvu in gozdarstvu
2. Ukrepi za prestrukturiranje fizičnega kapitala v kmetijstvu ter spodbujanje inovativnosti
3. Ukrepi za izboljšanje kakovosti kmetijske proizvodnje in proizvodov

#### 1. Ukrepi za dvig usposobljenosti in krepitev človeškega potenciala v kmetijstvu in gozdarstvu

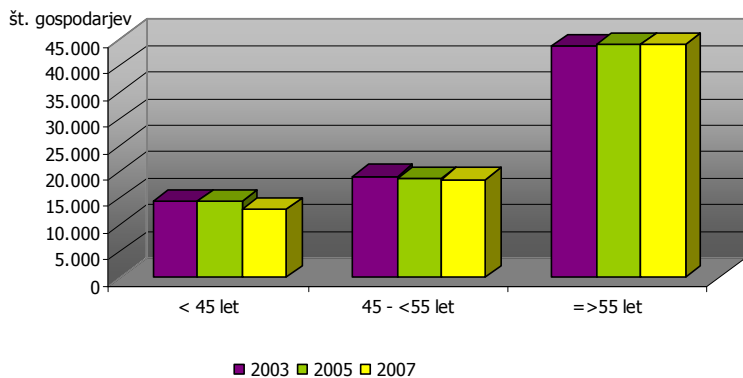
(21 odstotkov skupnih sredstev osi 1)

Prva prioriteta je namenjena naložbam v človeške vire oziroma prenosu znanja preko podpor poklicnemu usposabljanju in dejavnosti informiranja oseb, ki delujejo na področju kmetijstva in gozdarstva, preko spodbujanja prenosa kmetij na mlajše generacije, s čimer se bo izboljšala tudi starostna in izobrazbena struktura na kmetijskih gospodarstvih.

#### – Napredek pri izvajanju NSN 2007–2013

Nizka izobrazbena in neugodna starostna struktura nosilcev kmetijskih gospodarstev sta bila prepoznana kot dva izmed ključnih dejavnikov, ki zmanjšujeta perspektivnost kmetovanja kot poklicne dejavnosti in zavirata prestrukturiranje kmetijstva. Z ukrepi za dvig usposobljenosti in krepitev človeškega potenciala v kmetijstvu in gozdarstvu (gre za ukrepe 111, 112 in 113) so bili na slovenskem podeželju sproženi pomembni procesi postopnega izobrazbenega in starostnega prestrukturiranja na kmetijskih gospodarstvih, ki pa jih bo potrebno, kljub pospešenemu približevanju strateškim ciljem, pozorno spremljati in po potrebi še okrepiti.

Grafikon 7: Starost gospodarjev kmetijskih gospodarstev v Sloveniji



Starost gospodarjev, Slovenija, po letih

LETO	2003	2005	2007
< 45 let	14.389	14.503	12.803
45 - < 55 let	19.158	18.777	18.547
=> 55 let	43.602	43.894	43.990
<b>SKUPAJ</b>	<b>77.149</b>	<b>77.175</b>	<b>75.340</b>

Vir: SURS (SI STAT podatkovni portal), 2010

Še posebej to velja za cilj usposabljanja in izobraževanja v kmetijstvu, ki ga zasledujemo predvsem z ukrepom 111 – Usposabljanje za delo v kmetijskem, gozdarskem in živilskem sektorju. Ta ukrep zaenkrat še ni polno zaživel, saj se je po prvem javnem razpisu, objavljenem v letu 2009, izkazalo, da je potrebna temeljita redefinicija ukrepa tako v smislu vsebine kot tudi vlagatelj. Bistveno uspešnejše je izvajanje ukrepov 112 – Pomoč mladim prevzemnikom kmetij in 113 – Zgodnje upokojevanje kmetov, ki prispevata tako k izobrazbenim kot tudi starostnim premikom na kmetijskih gospodarstvih in s tem k povečanju razvojne sposobnosti prevzetih kmetij in dvigu produktivnosti dela v kmetijstvu.

Kljub uspešnemu črpanju sredstev v okviru omenjenih dveh ukrepov pa gibanje vrednosti kazalnika za produktivnost dela (tako v kmetijstvu kot tudi primerjalno glede na EU 25) ne sledi trendu črpanja. Razlogov za to verjetno ni možno pripisati nizki učinkovitosti porabljenih sredstev iz naslova PRP 2007–2013, temveč vplivu različnih, medsebojno prepletenih dejavnikov (med drugim tu ne gre zanemariti vpliva gospodarske in finančne recesije), ki pa se jih bo lahko ovrednotilo šele z vmesnim vrednotenjem PRP 2007–2013. Poleg tega je potrebno upoštevati tudi, da je za učinkovanje strukturnih sprememb na kazalnik, kot je produktivnost dela v kmetijstvu,

potrebno daljše časovno obdobje. S spremembo lastništva kmetijskega gospodarstva namreč ne nastopi istočasno tudi višja produktivnost dela, ta je odvisna tudi od investicijske sposobnosti in hitrosti uvajanja izboljšav v proizvodne procese. Glede na relativno kratko obdobje izvajanja ukrepov PRP 2007–2013 in potreben čas za zagon investicijskega ciklusa lahko v prihodnjih letih pričakujemo izboljšanje razmerja med ustvarjeno proizvodnjo v določenem obdobju in za to porabljenim delom (»produktivnost dela«).

#### – **Težave pri uresničevanju ciljev NSN 2007–2013**

Težave pri uresničevanju ciljev NSN 2007–2013 so se izkazale predvsem v kontekstu izvajanja ukrepa 111 – Usposabljanje za delo v kmetijskem, gozdarskem in živilskem sektorju, četudi to očitno ni imelo pomembnega vpliva na gibanje obeh kazalnikov, povezanih z usposabljanjem in izobraževanjem v kmetijstvu. Pri izvajanju ukrepa 111 – Usposabljanje za delo v kmetijstvu, gozdarstvu in živilstvu se je kot problematična izkazala opredelitev vsebine in načina izvajanja ukrepa. Do uveljavitve 3. spremembe PRP 2007–2013, potrjene s strani Evropske komisije 17. 12. 2009, se je podpora usposabljanju izvajala v obliki finančne pomoči udeležencem za kritje stroškov izobraževanja ter postopkov preverjanja in potrjevanja znanja. Vlagatelji so bili udeleženci usposabljanj (in ne izvajalci usposabljanj), zaradi česar je na prvi javni razpis, ki je bil objavljen 15. 5. 2009, prispelo veliko število vlog z majhnim zahtevanim zneskom zaprosenih sredstev. Odobreni znesek na vlogo je v povprečju znašal 177 €, kar se je izkazalo kot nesprejemljivo z vidika administrativnih stroškov izvajanja tega ukrepa.

Po novem sistemu izvajanja tega ukrepa bodo upravičeni vlagatelji organizatorji usposabljanja oziroma informiranja (to so javne in zasebne izobraževalne ustanove, raziskovalne ustanove, javni zavodi ter interesna in stanovska združenja s področja kmetijstva, gozdarstva in živilstva), za udeležence (končne koristnike) pa je udeležba na tovrstnih aktivnostih usposabljanja in informiranja brezplačna. Na ta način bosta doseženi vsaj dve izboljšavi; *prvič*, s tem, ko bodo vloge na javni razpis vlagali organizatorji usposabljanj, se odpravlja problematika nizkih, razdrobljenih zneskov podpore na vlogo, ki niso opravičevali administrativnih stroškov obdelave vloge in *drugič*, ta sprememba pomeni administrativno razbremenitev končnih upravičencev, ki so jim tovrstna usposabljanja namenjena, to so primarni pridelovalci in predelovalci, saj bo za njih udeležba na tovrstnih aktivnostih brezplačna.

## **2. Ukrepi za prestrukturiranje fizičnega kapitala v kmetijstvu ter spodbujanje inovativnosti**

(63 odstotkov skupnih sredstev osi 1)

*Druga prioriteta je namenjena spodbujanju neposrednih naložb pri posodabljanju kmetijskih gospodarstev in živilsko predelovalnih obratov ter njihovi prilagoditvi na minimalne standarde Skupnosti oz. spodbujanje naložb v izboljšanje in razvoj infrastrukture, namenjene prilagoditvi kmetijstva. Na področju gozdarstva bodo podpore namenjene izboljšanju gospodarske vrednosti zasebnih gozdov, v povečanje tehnološke usposobljenosti za varno delo v gozdu ter v povečanje dostopnosti do zasebnih gozdov.*

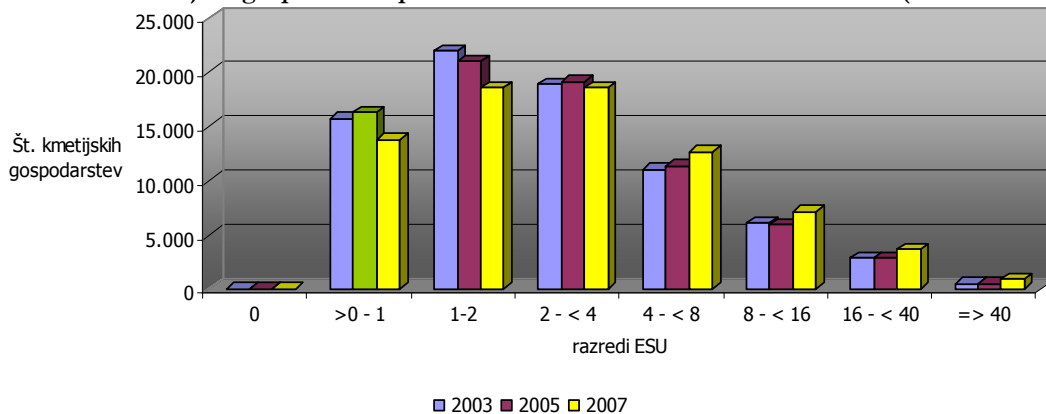
#### – **Napredek pri izvajanju NSN 2007–2013**

Poleg relativno neugodne starostne in izobrazbene strukture se kot zaviralec razvoja slovenskega kmetijstva kaže tudi neugodna velikostna struktura kmetijskih gospodarstev (tako v ekonomskem smislu kot tudi glede na razdrobljenost in majhnost posesti, s katero upravlja kmetijsko gospodarstvo). V ta namen se znotraj druge prednostne naloge izvajajo ukrepi za prestrukturiranje fizičnega kapitala v kmetijstvu ter spodbujanje inovativnosti, ki so raznovrstni tako po vsebini in ciljnih kot tudi po uspešnosti izvajanja (in posledično tudi po črpanju). Glede na kratko obdobje dejanskega izvajanja ukrepov PRP 2007–2013 bo lahko oceno napredka pri doseganju zastavljenih ciljev podalo šele vmesno vrednotenje PRP 2007–2013.

Že sedaj pa lahko glede na gibanje vrednosti kazalnikov kot pozitivno ocenimo dvig produktivnosti dela v živilsko predelovalni industriji in v gozdarstvu, medtem ko se pri kmetijstvu izkazuje manj ugoden trend (v letu 2009 dosežemo zgolj 58,6 % ciljne vrednosti za 2013).

Oceno gibanja kazalnika »Ekonomska velikost kmetijskih gospodarstev« pa je zaenkrat še težko podati, saj vrednosti za leti 2008 in 2009 še nista dostopni. Na podlagi razpoložljivih podatkov lahko ugotovimo, da je bil trend pozitivno začrtan (primerjava med izhodiščno vrednostjo in vrednostjo v letu 2007), vendar pa bo jasneje trend razviden, ko bosta podana še manjkajoča podatka za preostali dve leti (leti 2008 in 2009).

**Grafikon 8: Kmetijska gospodarstva po velikostnih razredih ekonomske velikosti (1 ESU = 1.200 €), Slovenija, po letih**



Vir: SURS(SI STAT podatkovni portal), 2010

– **Težave pri uresničevanju ciljev NSN 2007–2013**

V strukturi odobrenih naložb še vedno prevladujejo naložbe v nakup kmetijske in gozdarske mehanizacije in strojne opreme, ki znašajo skoraj polovico (44,2 %) vseh izplačanih sredstev, sledijo naložbe v zgradbe in opremo z 39,7 % izplačanih sredstev ter naložbe v trajne nasade s 7,5 % izplačanih sredstev. Nasprotno pa naložbe v izboljšanje kmetijskih zemljišč (agromelioracije, komasacije in namakanje) ter naložbe v gradnjo gozdnih prometnic skupaj dosegajo komaj 6,6 % vseh izplačanih sredstev. Dolgoročno gledano bo potrebno bolj spodbuditi vlaganja v objekte in pripadajočo opremo oziroma v izboljšanje kmetijskih zemljišč ter v gradnjo gozdne infrastrukture, sicer prestrukturiranje kmetijskega in gozdarskega sektorja ne bo tako obsežno, kot smo načrtovali.

### 3. Ukrepi za izboljšanje kakovosti kmetijske proizvodnje in proizvodov

(16 odstotkov sredstev osi 1)

Tretja prioriteta je namenjena spodbujanju povezovanja vzdolž prehranske verige pri pridelavi in predelavi visoko kakovostne hrane, ki je vključena v sheme kakovosti hrane. Cilj tretje prioritete je doseči dvig ravni kakovosti kmetijske proizvodnje in proizvodov in posledično vplivati na dvig dodane vrednosti v kmetijstvu.

– **Napredek pri izvajanju NSN 2007–2013**

Napredek pri izvajanju NSN 2007–2013 na področju tretje prednostne naloge je zaenkrat še upočasnjen. Razlog za to je dejstvo, da ukrepi te prednostne naloge zajemajo le tisti segment kmetijske proizvodnje in proizvajalce v Sloveniji, ki so vključeni v sheme kakovosti. Sheme kakovosti pa se v slovenskem prostoru uveljavljajo šele zadnjih 10 let, kar je kratka doba za vzpostavitev močnih verig, povezav in spremenjen odnos proizvajalcev do povezovanja in skupnega nastopa na trgu. Črpanje sredstev je zato slabše kot pri ostalih dveh prednostnih nalogah osi 1.

Znotraj skupine ukrepov za izboljšanje kakovosti kmetijske proizvodnje in proizvodov je najboljšo črpanje zabeleženo pri ukrepu 133 – Podpora skupinam proizvajalcev pri dejavnostih informiranja in pospeševanja prodaje za proizvode, ki so vključeni v sheme kakovosti hrane (19,66 % na dan 30. 6. 2010), najnižje pa pri ukrepu 132 – Sodelovanje kmetijskih proizvajalcev v shemah kakovosti hrane (0,32 % na dan 30. 6. 2010). V triletnem obdobju izvajanja NSN 2007–2013 je napredek pod načrtovanimi cilji, zato bo potrebno v prihodnje intenzivno delovati na področju informiranja in obveščanja ter promocije ukrepov.

– **Težave pri uresničevanju ciljev NSN 2007–2013**

Zaznane ovire pri učinkovitem izvajanju tretje prednostne naloge 1. osi so:

- novost in nepoznavanje ukrepov,
- neorganiziranost in neaktivnost trenutno obstoječih skupin proizvajalcev,
- pomanjkanje administrativnega kadra, ki bi bil sposoben pripraviti vloge za skupino proizvajalcev.

Zaznane ovire vplivajo na število prejetih vlog, saj so sheme kakovosti in ukrepi, vezani na te sheme, v slovenskem prostoru šele v fazi uvajanja. Opazno je nepoznavanje ukrepov tako med strokovnimi kadri, potencialnimi vlagatelji

in potrošniki. Za odpravo teh ovir bodo izvedena izobraževanja po regijah, kar bo po pričakovanjih vplivalo na boljšo informiranost o ukrepih.

## 4.2 Ohranjanje kulturne krajine in varovanje okolja (OS 2)

### **Prednostne naloge in ključne aktivnosti**

- 1. Ohranjanje kmetijstva v območjih z neugodnimi naravnimi danostmi za kmetovanje**
- 2. Izvajanje okolju prijaznih kmetijskih praks**

*Sredstva v okviru zgoraj navedenih prednostnih nalog se namenijo financiranju izravnalnih plačil za območja z omejenimi možnostmi za kmetijsko dejavnost (ukrepa 211 in 212) in kmetijsko okoljskih plačil (ukrep 214). Ukrepa s svojimi aktivnosti pripomoreta k obdelanemu podeželju in s prilagoditvijo tehnologij prispevata k zmanjšanju negativnega vpliva kmetijstva na vode, zrak in biotsko raznovrstnost, kar predstavlja enega pomembnejših ciljev NSN 2007–2013.*

- 1. Ohranjanje kmetijstva v območjih z neugodnimi naravnimi danostmi za kmetovanje**
- 2. Izvajanje okolju prijaznih kmetijskih praks**

#### – **Napredek pri izvajanju NSN 2007–2013**

Napredek pri ukrepu izravnalnih plačil je opazen, saj so bile pričakovane ciljne vrednosti presežene. V okviru ukrepa 211 je bilo v letu 2009 vloženi 33.779 vlog (102 % ciljne vrednosti) za 239.915 ha kmetijskih zemljišč (106 % ciljne vrednosti). Za ukrep 212 pa je bilo v letu 2009 vloženi 14.443 vlog (131 % ciljne vrednosti) v skupnem obsegu 93.050 ha kmetijskih zemljišč (126 % ciljne vrednosti).

Pri ukrepu 214 je pričakovana vrednost učinkov izvajanja tega ukrepa v programskem obdobju 2007-2013 na letnem nivoju 26.700 kmetijskih gospodarstev s skupno vključenimi 200.000 ha tistih zemljišč, na katerih se izvaja vsaj en kmetijsko okoljski podukrep. V letu 2009 je bilo vloženi 21.098 vlog (79 % ciljne vrednosti) za 212.939 ha zemljišč (104 % ciljne vrednosti), na katerih se izvaja vsaj en kmetijsko okoljski podukrep. Manjše število kmetijskih gospodarstev, ki so vključena v ukrep 214, gre pripisati dejstvu, da se je z letom 2008 zaključilo petletno izvajanje kmetijsko okoljskih ukrepov iz PRP 2004–2006, zato del kmetijskih gospodarstev zahtevkov v letu 2009 ni oddal. Izvajanje teh ukrepov se je v PRP 2007–2013 preneslo skladno z Uredbo Komisije 1320/2006/ES.

V skladu s cilji ukrepa 214 naj bi bilo v podukrep ekološko kmetovanje v letu 2013 vključenih 64.000 ha kmetijskih zemljišč, vendar pa je bilo v letu 2009 v ta podukrep vključenih le 24.899 ha (38,9 % ciljne vrednosti). Ciljna vrednost je bila določena na podlagi trendov vključevanja v ekološko kmetovanje v letih 1999-2006. Ker sedanji podatki o izvajanju podukrepa ekološko kmetovanje kažejo na negativne trende pri vključevanju v ta podukrep, Organ upravljanja razmišlja o popravku tega kazalnika na nižjo vrednost. Sicer je povpraševanje po ekoloških pridelkih in izdelkih na trgu precejšnje, vendar pa ekološki pridelovalci niso tržno povezani in na trgu ne nastopajo skupaj. Zato se tej problematiki pozornost posveča tudi v okviru ukrepov osi 1 PRP 2007–2013. Da pa bi kmetovalce spodbudili k večjemu vključevanju v podukrep ekološko kmetovanje, bo v okviru ene izmed prihodnjih sprememb PRP 2007–2013 predlagana tudi podpora za kmetijska gospodarstva, ki se bodo preusmerila v ta način pridelovanja. Poleg tega vstop v podukrep ekološko kmetovanje ni zaprt, zato se vsako leto lahko vanj vključujejo novi upravičenci. Gibanje preostalih kazalnikov je pojasnjeno v poglavju 3.

#### – **Težave pri uresničevanju ciljev NSN 2007–2013**

Pri ukrepu 214 se je pri izvajanju kot problematičen izkazal predvsem obstoječi sistem kršitev in sankcioniranja, saj je v mnogih primerih strožji od zahtev, ki jih določajo predpisi EU. Posledično plačilna agencija na podlagi ugotovitev postopka sledljivosti izvajanja podukrepov zaradi obstoječega sistema kršitev in sankcij izda zelo veliko število odločb za vračilo sredstev, na kar je opozorila že revizija Evropske komisije. Zato je Organ upravljanja že pristopil k pripravi sprememb in dopolnitev obstoječega sistema kršitev in sankcij, s čimer bodo možne kršitve še bolj pregledno opredeljene, sankcije pa še bolj učinkovite, odvračalne in sorazmerne s težo kršitve. Na ta način bo sistem kršitev in sankcij za podukrepe bolj pregleden kot do sedaj in lažje razumljiv tudi za upravičence, kar se bo odrazilo tudi v zmanjšanju deleža vračil že prejetih sredstev s strani upravičencev.

#### 4.3 Izboljšanje kakovosti življenja in spodbujanje gospodarske diverzifikacije (OS 3)

##### **Prednostne naloge in ključne aktivnosti**

##### **1. Izboljšanje zaposlitvenih možnosti na podeželju**

##### **2. Izboljšanje kakovosti življenja na podeželju**

*Cilj prednostne naloge št. 1 »Izboljšanje zaposlitvenih možnosti na podeželju« je aktiviranje podjetniških potencialov na podeželju s spodbujanjem ustanavljanja in razvoja mikro podjetij na podeželju, dodatnih in dopolnilnih dejavnosti na kmetijah. Prednostna naloga št. 2 »Izboljšanje kakovosti življenja na podeželju« pa je namenjena oživitvi vaških jeder, obnovi in izgradnji večnamenskih objektov, ki lahko služijo opravljanju raznih storitev in prispevajo k višji kakovosti življenja na podeželju itn.*

##### **1. Izboljšanje zaposlitvenih možnosti na podeželju**

##### **2. Izboljšanje kakovosti življenja na podeželju**

###### ***Napredek pri izvajanju NSN 2007–2013***

Na osnovi pregleda gibanja vrednosti kazalnikov, povezanih z zaposlenostjo (zaposlenost v sekundarnem in terciarnem sektorju, število samozaposlenih oseb), v obdobju od 2005/06 do 2009 je razvidno, da se vmesne vrednosti oddaljujejo od začrtanih ciljnih vrednosti kazalnika v letu 2013. Rezultat ni presenetljiv, saj je na zaposlenost izven kmetijstva močno vplivala gospodarska in finančna recesija v letih 2008/2009. Nasproten trend pa se izkazuje pri kazalniku, povezanem s turistično infrastrukturo na podeželju, ki beleži precejšnjo rast (indeks = 111) in na polovici programskega obdobja že presega zastavljeno ciljno vrednost.

###### ***Težave pri uresničevanju ciljev NSN 2007–2013***

Pri uresničevanju ciljev NSN 2007–2013 se je kot ovira izkazalo obdobje upravičenosti stroškov in način vlaganja zahtevkov (kar ima neposredni vpliv na dinamiko črpanja in s tem doseganja ciljev) ter vsesplošni upad gospodarske aktivnosti v letih 2008/2009. Glede obdobja upravičenosti stroškov bi izpostavili dejstvo, da so pri vseh ukrepih 3. osi stroški priznani šele od datuma izdaje odločbe o pravici do sredstev, razen za splošne stroške, ki so neposredno povezani z naložbo. Za te stroške se prizna veljavnost od 1. 1. 2007 dalje. Drugo pomembno dejstvo, ki vpliva na izplačila je, da se izplačila vršijo po zaključku naložbe. Obdobje od odločbe o pravici do sredstev do končanja naložbe, ko se vloži zahtevek za izplačilo, zato lahko traja od dve do tri leta. Posledično prihaja do kasnejših izplačil in s tem do zamika v uresničevanju ciljev na ravni ukrepa in NSN 2007–2013.

Pri ukrepih 312 – Podpore ustanavljanju in razvoju mikro podjetij, 322 – Obnova in razvoj vasi in 323 – Ohranjanje in izboljšanje dediščine podeželja je bila zaznana tudi slabša informiranost vlagateljev o možnostih kandidiranja. Ob objavi javnih razpisov so se zato v okviru Organa upravljanja okrepile aktivnosti informiranja in obveščanja javnosti. Pri ukrepu 322 – Obnova in razvoj vasi pa je na uspešnost črpanja in doseganje ciljev vplivalo dejstvo, da se dela naročajo v skladu z zakonodajo o javnem naročanju, saj so upravičenci občine. Vse to izvedbo naložbe precej podaljša.

Na izplačila kot tudi na doseganje ciljev NSN 2007–2013 je pomembno vplivala finančna in gospodarska kriza, ki je nastopila leta 2008. Po informacijah, posredovanih s strani potencialnih vlagateljev, imajo le-ti težave pri zagotavljanju lastnega deleža (zaostreni pogoji za pridobitev bančnih posojil, zmanjšana investicijska sposobnost podjetij). Učinek krize se kaže tudi v padcu naročil oziroma prometa potencialnih vlagateljev. To pa posledično pomeni upad povpraševanja po pridobitvi investicijskih podpor. To velja za ukrep 311 – Diverzifikacija v nekmetijski dejavnosti, kjer je število prijav, po začetnem velikem zanimanju, upadlo. Razveseljivo pa je, da je pri ukrepu 312 – Podpore ustanavljanju in razvoju mikro podjetij v zadnjem času zaznati ponovno povečanje števila vlog. Vpliv gospodarske krize je močno prisoten tudi pri ukrepu 323 – Ohranjanje in izboljšanje dediščine podeželja, v okviru katerega se spodbujajo predvsem neprofitne naložbe, za izvedbo katerih investitorji v obdobju krize izkazujejo bistveno manjše zanimanje. Ker se je v obdobju gospodarske in finančne krize izkazalo, da imajo investitorji težave z zagotavljanjem lastnih sredstev, je MKGP s 3. spremembo PRP 2007–2013 zvišalo deleže javne podpore in razširilo krog upravičenih aktivnosti in vlagateljev.

#### 4.4 LEADER – krepitev lokalnih razvojnih pobud (OS 4)

##### **Prednostne naloge in ključne aktivnosti**

1. Vodenje lokalnih akcijskih skupin, pridobitev strokovnih znanj in animacija območja,
2. Spodbujanje medregijskega in čezmejnega sodelovanja,
3. Izvajanje lokalnih razvojnih strategij.

*Četrta os LEADER je namenjena krepitvi načel subsidiarnosti v razvoju podeželja. Aktivnosti LEADER so namenjene animaciji podeželskih prebivalcev, njihovemu povezovanju v razvojna partnerstva (lokalne akcijske skupine), pripravi lokalnih razvojnih strategij in njihovi realizaciji.*

1. Vodenje lokalnih akcijskih skupin, pridobitev strokovnih znanj in animacija območja,
2. Spodbujanje medregijskega in čezmejnega sodelovanja,
3. Izvajanje lokalnih razvojnih strategij.

##### ***– Napredek pri izvajanju NSN 2007–2013***

Predvideno ciljno število delujočih lokalnih akcijskih skupin v Sloveniji je bilo 20. Lokalne akcijske skupine naj bi zajele 1,4 milijona prebivalcev. Na osnovi dveh javnih razpisov je bilo v Sloveniji potrjenih 33 delujočih lokalnih akcijskih skupin, kar je bistveno več od prvotno načrtovanega števila. Lokalne akcijske skupine vključujejo 1.269.308 prebivalcev oz. 90,7 % podeželskega prebivalstva, pokrivajo pa 19.350 km<sup>2</sup> (predvideno je bilo 16.000 km<sup>2</sup>). Lokalne akcijske skupine so skoraj za polovico manjše od predvidenih, povprečno število prebivalcev je 38.464 (glede na zastavljene ciljne vrednosti bi jih bilo 70.000), povprečna površina pa 586 km<sup>2</sup> (glede na zastavljene ciljne vrednosti bi bila 800 km<sup>2</sup>). Večje število lokalnih akcijskih skupin od predvidenega je po vsej verjetnosti odraz razdrobljenosti države na ravni lokalnih skupnosti (občin).

##### ***– Težave pri uresničevanju ciljev NSN 2007–2013***

Cilji NSN 2007–2013 so bili povečini uresničeni in celo preseženi. Težave pa se izkazujejo na ravni implementacije ukrepov LEADER in črpanja sredstev. V začetku programskega obdobja 2007–2013 je bil zaznan velik interes za črpanje sredstev, namenjenih ukrepom LEADER. Razlog za to je predvsem v drugačnem načinu pristopanja k odločanju o razvoju posameznega območja, pri katerem ima ključno vlogo lokalno prebivalstvo (»pristop od spodaj navzgor«), združeno v lokalno akcijsko skupino in ne državne institucije, kar v slovenskem prostoru pomeni nov, drugačen in za lokalno prebivalstvo privlačen pristop. Pristop LEADER podpira izvedbo za lokalno okolje pomembnih projektov ter omogoča dostopnost sredstev velikemu številu prebivalcev. Poleg tega spodbuja predvsem t.i. »mehke« oziroma nenaložbene projekte, ki jih drugi ukrepi ne podpirajo. S tem omogoča nadgradnjo učinkov posameznih ukrepov PRP 2007–2013.

Kot ključni problem pa smo na podlagi dosedanjega izvajanja in odzivov lokalnih akcijskih skupin zaznali določene administrativne in kontrolne zahteve za zagotovitev upravičenosti izplačil (tu so mišljene zahteve Uredbe 1975/2006/ES), ki upočasnjujejo tekoče črpanje sredstev za ukrepe LEADER.

Prav tako oviro uspešnejšemu črpanju predstavlja dejstvo, da so ukrepi LEADER novi, kompleksni, zato je v njihovo izvajanje potrebno vložiti več časa in izobraževanj, usposabljanj v primerjavi z relativno znanimi ukrepi, ki so se v podobni obliki izvajali že v predhodnih programskih obdobjih, predvsem v letih 2004–2006. Med zaznanimi problemi bi omenili tudi zagotavljanje lastnega deleža sredstev za izvajanje projektovnih aktivnosti s strani lokalnih akcijskih skupin. Izplačila nepovratnih sredstev se tako kot pri drugih ukrepih PRP 2007–2013 vršijo na osnovi že plačanih obveznosti. Izvedba predplačil upravičencem pa je administrativno in finančno zahtevna in zahteva predložitev bančne garancije ali enakovrednega jamstva v višini 110 % zneska predplačila.

##### **Ključni zaključki:**

*Doseganje ciljnih vrednosti NSN 2007–2013 bo možno realno oceniti v prihodnjih letih izvajanja programa PRP 2007–2013. Ukrepi PRP 2007–2013 so v aktivni fazi izvajanja šele od leta 2008, kar je za marsikateri ukrep (predvsem 3. osi in 4. osi PRP 2007–2013, pa tudi nekatere ukrepe 1. osi (125, 132-142) prekratko obdobje za zagon investicijskega ciklusa. Realne podatke o približevanju ciljnim vrednostim NSN 2007–2013 bo možno podati šele z vmesnim vrednotenjem v 2010 (ocene) in naslednjim strateškim poročilom.*

*NSN 2007–2013 in za tem PRP 2007–2013 je za izvajanje predvidel 21 ukrepov in tehnično pomoč, torej 22 ukrepov. Glede na možnosti, ki jih predvideva Uredba 1698/2005/ES, to pomeni, da se v Sloveniji določenih ukrepov ne izvaja. Kratak pregled ukrepov, ki jih Slovenija ne izvaja, vendar bi jih bilo smiselno preučiti z vidika spremenjenih ekonomskih, družbenih in okoljskih razmer, je v naslednji preglednici.*

#### **Preglednica 10: Analiza spremenjenih razmer**

<b>Ukrep, ki se ga v Sloveniji ne izvaja</b>	<b>Analiza razmer</b>
124 - Sodelovanje pri razvoju novih proizvodov, proizvodnih postopkov in tehnologij na področjih kmetijstva in prehrane ter gozdarstva (člen 20(b)(iv) Uredbe 1698/2005/ES)	Inovativnost in razvoj novih produktov in tehnologij v slovenskem kmetijstvu je majhna, še slabše pa je povezovanje raziskav in razvoja s trženjem. Ukrep bi lahko povezali z izvajanjem ukrepov konkurenčnosti v okviru Evropskega sklada za regionalni razvoj. Predvsem je ta ukrep potrebno razumeti v smislu razvoja kmetijstva v nove oblike storitev in tehnologij ter tako boljšanje njegovega konkurenčnega položaja. Ukrep bi lahko povezali z fakultetami in inštituti in s tem povečali prenos znanja.
126 - Obnavljanje proizvodnega potenciala kmetijstva, ki ga prizadenejo naravne nesreče, in uvajanje ustreznih preventivnih dejavnosti (člen 20(b)(vi) Uredbe 1698/2005/ES)	V obdobju od leta 2001 do 2030 se bodo v Sloveniji temperature zraka predvidoma povečale za 0,5° do 2,5° C, v obdobju od leta 2031 do 2060 za 1° do 3,5° C in v obdobju od leta 2061 do 2090 za 1,5° do 6,5° C. Več težav je pri ocenjevanju količine padavin, saj je kakovost modelov zadovoljiva pri večini meteoroloških postaj le za mesece hladne polovice leta. Razpon napovedi spremembe letne količine padavin je od +10 do -30 odstotkov. Količina padavin poleti se bo lahko zmanjšala za do 20 odstotkov. V letu 2006 je skupna ocenjena škoda znašala 59.546.289,92 €, medtem ko je samo škoda po neurjih in škoda po suši skupaj znašala 44.053.856 € <sup>62</sup> . V prihodnosti lahko pričakujemo več vplivov podnebnih sprememb, ki bodo vplivale na kmetijsko proizvodnjo in povzročale škode tako, da je ponoven razmislek o tem ukrepu potreben.
213 - Plačila v okviru območij Natura 2000 in plačila, vezana na Direktivo 2000/60/ES (člen 36(a)(iii) Uredbe 1698/2005/ES)	Glede na stanje kazalnikov Obseg populacij indikatorskih vrst ptic, Obseg kmetijskih površin visoke naravne vrednosti, Kmetijske površine z ekološko pridelavo in Izvajanje okolju prijaznih kmetijskih praks velja preveriti, ali bi bilo smiselno začeti z izvajanjem tega ukrepa. Ena od ovir je lahko dejstvo, da je treba za uspešno izvajanje tega ukrepa imeti sprejete načrte upravljanja za posamezna območja Natura 2000. V Sloveniji je bil pripravljen Operativni program – program upravljanja območij Natura 2000 2007–2013, ki predstavlja le okvirne usmeritve upravljanja posameznih območij Natura, za posamezna območja pa načrti še niso pripravljeni, kar verjetno otežuje izvajanje tega ukrepa.

<sup>62</sup> Vlada Republike Slovenije, 2009.

## 5 ANALIZA UČINKOVITOSTI

Za primerjavo med načrtovanim učinkom ukrepov in njihovim dejanskim učinkom v obravnavanem obdobju od 1. 1. 2007 do 31. 12. 2009 je še prezgodaj, saj so se zaradi pozne uveljavitve PRP 2007–2013 (z odločbo Evropske komisije, dne 17. 9. 2007) ukrepi začeli dejansko izvajati šele konec leta 2007, prva izplačila pa so nastala v letu 2008 (izjema so izplačila za obveznosti, nastale v predhodnem programskem obdobju 2004–2006). Poleg tega pa vsaj pri investicijskih ukrepih začetek izvajanja ukrepov ne pomeni tudi začetek črpanja razpoložljivih sredstev.

Še posebej to velja za ukrepe 3. osi PRP 2007–2013, kjer se naložba lahko začne izvajati šele od datuma izdaje odločbe o pravici do sredstev, zaradi česar običajno preteče leto ali dve do zaključka investicije. Poleg tega je na hitrost črpanja sredstev pri navedenih ukrepih, še posebej pri ukrepih za diverzifikacijo podeželskega gospodarstva (ukrepih 311 – Diverzifikacija v nekmetske dejavnosti in 312 – Podpora ustanavljanju in razvoju mikro podjetij), pomembno vplivala vsesplošna gospodarska in finančna recesija v letih 2008/2009, zaradi katere so se zaostriji pogoji za pridobitev bančnih posojil, ki jih vlagatelji potrebujejo za zagotavljanje lastnega deleža, čemur je posledično sledila upočasnitev investicijskega ciklusa. Pri ukrepu 322 – Obnova in razvoj vasi, kjer so vlagatelji občine, se izkazuje tudi, da še vedno obstajajo velike potrebe po izvedbi večjih investicij v osnovno infrastrukturo. Tovrstne investicije imajo zato pri načrtovanju izdatkov iz občinskih proračunov (zagotavljanje lastnega deleža sredstev) prednost pred investicijami v urejanje vasi.

Specifično je tudi izvajanje ukrepov 4. osi PRP 2007–2013 (LEADER), kjer so morale biti najprej potrjene lokalne akcijske skupine in lokalne razvojne strategije, šele nato so se lahko začeli izvajati projekti. Kot ključni problem pa smo na podlagi dosedanjega izvajanja in odzivov lokalnih akcijskih skupin zaznali določene administrativne in kontrolne zahteve za zagotovitev upravičenosti izplačil skladno z Uredbo 1975/2006/ES, ki upočasnjuje tekoče črpanje sredstev za ukrepe LEADER. Med zaznanimi problemi bi omenili tudi zagotavljanje lastnega deleža sredstev za izvajanje projektnih aktivnosti s strani lokalnih akcijskih skupin. Izplačila nepovratnih sredstev se namreč – tako kot pri drugih ukrepih – lahko vršijo šele na osnovi že plačanih obveznosti. Pravni red EU sicer omogoča pridobitev predplačila, vendar so pogoji, ki jih opredeljuje 56. člen Uredbe 1974/2006/ES za pridobitev takšnega predplačila, za lokalne akcijske skupine izrazito neugodni. Predplačilo je namreč pogojeno z odprtjem bančne garancije ali enakovrednega jamstva v višini 110 % zneska predplačila, kar je v danih zaostrenih gospodarskih in finančnih razmerah in ob upoštevanju strukturiranosti lokalnih akcijskih skupin (društva, itn.) lokalnim akcijskim skupinam praktično nedosegljivo.

Povsem različen »odzivni« čas je zaznati tudi med ukrepi 1. osi PRP 2007–2013. Medtem ko so določeni ukrepi z vidika izvajanja relativno enostavni in avtomatizirani (primer za to sta ukrepa 112 – Pomoč mladim prevzemnikom kmetij in 113 – Zgodnje upokojevanje kmetov), je pri drugih ukrepih (primer za to sta ukrep 111 – Usposabljanje za delo v kmetijstvu, gozdarstvu in živilstvu, ukrep 125 – Izboljšanje in razvoj infrastrukture, povezane z razvojem in prilagoditvijo kmetijstva in vsi trije ukrepi za izboljšanje kakovosti kmetijske proizvodnje in proizvodov – 132, 133 in 142) potrebno daljše obdobje do dejanskega začetka črpanja sredstev in s tem povezanih realnih učinkov.

Razlog za daljši »odzivni« čas pri izpostavljenih primerih 1. osi PRP 2007–2013 je raznovrsten. Pri ukrepu 125 – Izboljšanje in razvoj infrastrukture, povezane z razvojem in prilagoditvijo kmetijstva je razlog za upočasnjeno črpanje pri aktivnosti izgradnje velikih namakalnih sistemov in tehnološke posodobitve namakalnih sistemov predvsem v zahtevnosti priprave projektov v skladu z veljavno zakonodajo o graditvi objektov, postopke pa podaljšuje tudi pridobivanje obveznih vodnih dovoljenj in soglasij s področja okolja in varstva narave, ki je opredeljeno z veljavno zakonodajo. Poleg tega gre za večje in zahtevne investicijske projekte.

Pri vseh treh ukrepih za izboljšanje kakovosti kmetijske proizvodnje in proizvodov (132, 133 in 142) pa gre za dejstvo, da so to povsem novi ukrepi v slovenskem prostoru, ki povrh tega zajemajo manjši segment proizvajalcev, vključenih v sheme kakovosti.

Če na kratko povzamemo, obdobje izvajanja programa je zaenkrat prekratko, da bi lahko analizirali učinek ukrepov in ga primerjali z načrtovanim učinkom z upoštevanjem že vloženi sredstev za doseganje zastavljenih ciljev NSN 2007–2013. V prvih dveh letih izvajanja programa (2007/2008) so se vzpostavile administrativne strukture za izvajanje ukrepov, tako da so lahko ukrepi v letih 2008/2009 prešli v aktivno fazo izvajanja. Zaradi večletne narave

večine investicijskih projektov 1. in 3. osi PRP 2007–2013 in specifičnosti izvajanja ukrepov LEADER je razumljivo, da so finančni vložki zaenkrat premajhni (dejanska izplačila upravičencem), da bi lahko omogočali kakovostno presojo o učinkovitosti ukrepov. Poleg tega na učinkovitost pomembno vplivajo zunanji dejavniki, predvsem gospodarska in finančna kriza, zaradi katere so se zaostriili pogoji za dostop do bančnih posojil, ki so potrebna za zagotavljanje lastnega deleža upravičenca. Prikaz zaprtosti finančne konstrukcije naložbe pa je eden od pogojev za uspešno kandidaturo na javnem razpisu.

Pri marsikaterem ukrepu se je zato izkazala potreba po redefiniciji vsebine (v smeri širitve kroga upravičenih naložb, spremembe ali širitve kroga vlagateljev – primer za to so npr. ukrepi 111, 123, 311, 312), po zagotovitvi višjega deleža javne podpore oz. višjega zneska podpore (primer za to so npr. ukrepi 3. osi PRP 2007–2013, ukrep 125, 123), ponekod pa je bilo potrebno ustrezno prilagoditi ciljne vrednosti kazalnikov, povezanih s cilji, saj se je izkazalo, da so bili preveč optimistično načrtovani (primer za to so npr. ukrepi 132, 133, 142) oz. so temeljili na preteklih pozitivnih trendih (primer podukrepa v ekološko kmetovanje v okviru ukrepa 214), ki se v tem programskem obdobju zaradi raznovrstnih razlogov (pretežno ekonomskih) niso nadaljevali v načrtovanem obsegu.

### **Pregled ukrepov, pri katerih je zaznana slabša učinkovitost črpanja sredstev (presečni datum: 31. 12. 2009)**

**Preglednica 11: Ukrepi z nižjim odstotkom črpanja sredstev (pod 20 %, presek: 31. 12. 2009)**

Ukrep	Uspešnost črpanja	Razlogi/predvidevanja, zakaj je črpanje manjše
111 Usposabljanje za delo v kmetijstvu in gozdarstvu	<b>0,14 %</b>	Slabo črpanje sredstev na ukrepu 111 je posledica tega, da je bil prvi razpis objavljen šele leta 2009 in da so bili v tem razpisu upravičenci udeleženci usposabljanj. Poleg tega so bila sredstva, ki jih je lahko pridobil upravičenec, zelo majhna. S 3. spremembo PRP 2007–2013 je bila ciljna skupina upravičencev spremenjena in tudi razpoložljiva sredstva za posamičnega upravičenca so bila povečana, tako predvidevamo, da se bo črpanje ob izvedbi 2. razpisa, ki je v pripravi, povečalo.
113 Zgodnje upokojevanje kmetov	<b>9,84 %</b>	Ukrep zgodnje upokojevanje kmetov je ukrep, kjer se renta posameznemu upravičencu lahko izplačuje tudi do 10 let. Velik del izplačil se bo prenesel v prihodnje programsko obdobje 2014–2020, tako da vsi učinki novih vstopov v ukrep ne bodo razvidni v tem programskem obdobju.
123 Dodajanje vrednosti kmetijskim in gozdarskim proizvodom	<b>8,91 %</b>	Do konca leta 2009 je bilo v okviru šestih javnih razpisov objavljenih na ukrepu 123 razpisanih 74.654.703 € sredstev. Na razpise je prispelo 289 vlog, od katerih je bilo odobrenih 169 vlog. Skupni znesek odobrenih sredstev obsega 29 % vseh razpoložljivih sredstev. Do 31. 12. 2009 je bilo upravičencem dejansko izplačanih 8,9 % razpoložljivih sredstev. Pri že zaključenih javnih razpisih je viden velik razkorak med razpisanimi in zaprosenimi oziroma dejansko dodeljenimi sredstvi. V povprečju je bilo dodeljenih le 36,1 % razpisanih sredstev. Tolikšen razkorak je predvsem posledica zapiranja javnih razpisov, preden je zaprosena višina sredstev dosegla razpisana sredstva. Razlogi za zaprtje so bili naslednji: spremembe pravnih podlag za izvajanje ukrepa (predvsem Zakona o kmetijstvu (Uradni list RS, št. 45/2008) in podrejenih pravnih aktov), pridobitev preliminarnega mnenja revizorjev Evropske komisije glede obdobja upravičenosti stroškov ter težave, povezane s pridobivanjem zahtevanih dokazil. Velik razkorak je tudi med dodeljenimi in izplačanimi sredstvi. Razlog je predvsem v tem, da gre, <i>prvič</i> , v večini primerov za zahtevne naložbe, katerih izvedba traja dalj časa (v razpisu je zapisano določilo, da morajo upravičenci do sredstev zaključiti z naložbo v treh letih po izdaji odločbe o pravici do sredstev); <i>drugič</i> , za izvedbo enostavnih naložb upravičenci lahko vlagajo le en zahtevek, torej po zaključku naložbe; <i>trejič</i> , v primeru, ko se naložbe nanašajo na predelavo živil, skupne naložbe (kmetijski in živilski proizvodi) in prvo stopnjo predelave lesa, upravičenci ne smejo začeti z deli pred izdajo odločbe o pravici do sredstev. To v praksi pomeni, da upravičenec pred izdajo odločbe o pravici do sredstev z izvajalcem ali dobaviteljem ne sme podpisati pogodbe oz. prevzeti kakršnekoli druge obveznosti na račun morebitno dodeljenih sredstev.
125 Izboljšanje in razvoj infrastrukture, povezane z razvojem in prilagoditvijo kmetijstva - aktivnost komasacije - aktivnost namakanje	<b>9,17 %</b> <b>0,00 %</b>	Razlog za upočasnjeno črpanje v okviru ukrepa je predvsem v specifičnosti podprtih aktivnosti, ki zahtevajo sodelovanje več lastnikov zemljišč (komasacije, agromelioracije na komasacijskih območjih) oz. v načrtovanih posegih v prostor (predvsem pri namakalnih sistemih), s čimer je povezana predložitev obsežne dokumentacije. To pa podaljšuje postopke priprave vloge.
132 Sodelovanje kmetijskih proizvajalcev v shemah	<b>0,16 %</b>	Vsi trije ukrepi za izboljšanje kakovosti kmetijske proizvodnje in proizvodov (132, 133 in 142) so novi in zajemajo manjši segment proizvajalcev, ki so vključeni v sheme kakovosti.

Ukrep	Uspešnost črpanja	Razlogi/predvidevanja, zakaj je črpanje manjše
kakovosti hrane		Sheme kakovosti se v slovenskem prostoru uveljavljajo šele 10 let, kar je kratka doba za vzpostavitev močnih verig, povezav in spremembo razmišljanja proizvajalcev. Stvari se nesporno spreminjajo v podzavesti potencialnih vlagateljev, vendar so ti premiki zaenkrat majhni.
133 Podpora skupinam proizvajalcev pri dejavnostih informiranja in pospeševanja prodaje za proizvode, ki so vključeni v sheme kakovosti hrane	12,82 %	Glejte obrazložitve pri ukrepu 132. Dodatno so ključni vzroki za slabo črpanje sredstev pri tem ukrepu verjetno tudi v zahtevi o tržni usmerjenosti proizvodnje.
142 Podpore za ustanavljanje skupin proizvajalcev	5,85 %	Glejte obrazložitve pri ukrepu 132. Vzrok za slabo porabo sredstev je v zahtevah razpisa, ki so specifična, saj zahtevajo povezovanje in skupno trženje, kar je v slovenskem prostoru še redkost in zaradi nepoznavanja ukrepa ter medsebojnega nezaupanja med proizvajalci.
311 Diverzifikacija v nekmetijske dejavnosti	16,97 %	Razlog za slabšo dinamiko izplačil je ta, da je možno naložbo pričeti šele z datumom izdaje odločbe o pravici do sredstev. Glede na večletno naravo naložb to pomeni, da se naložbe povečini še izvajajo in da se bo uspešnost črpanja sredstev pokazala z manjšim časovnim zamikom.
312 Podpora ustanavljanju in razvoju mikro podjetij	12,01 %	Podobno kot pri 311.
322 Obnova in razvoj vasi	2,34 %	Podobno kot pri 311.
323 Ohranjanje in izboljševanje dediščine podeželja	1,73 %	Podobno kot pri 311.
41 Izvajanje lokalnih razvojnih strategij	1,85 %	V prvem letu izvajanja projektov so se pokazale začetne težave pri izvajanju ukrepov LEADER, ki so v Sloveniji novi ukrepi (priprava letnih izvedbenih načrtov in zahtevkov ter posledično njihova dolgotrajna obdelava). MKGP je v sodelovanju z lokalnimi akcijskimi skupinami v letu 2010 pripravilo predlog sprememb pravnih podlag za izvajanje ukrepov LEADER, s katerim naj bi se poenostavili nekateri administrativni postopki predvsem v smislu odprave administrativnih ovir in izboljšala absorpcija sredstev v okviru 4. osi <sup>63</sup> (to velja za vse ukrepe LEADER). Oviro predstavlja tudi vnaprejšnja zagotovitev sredstev oz. sistem izvajanja povračil in ne predplačil. Črpanje je pri LEADER manjše tudi zato, ker prihaja do težav pri zagotavljanju lastnih sredstev; morda so tudi zato projekti manjši.
421 Spodbujanje medregijskega in čezmejnega sodelovanja	0 %	Do izplačil iz naslova projektov sodelovanja še ni prišlo, vendar je bilo več projektov sodelovanje že notificiranih na Evropsko komisijo. do 31. 12. 2009 sta bila potrjena 2 projekta mednarodnega sodelovanja in en projekt medregijskega sodelovanja.
431 Vodenje lokalnih akcijskih skupin, pridobitev strokovnih znanj in animacija območij	7,78 %	V prvem letu izvajanja so se pokazale začetne težave pri izvajanju ukrepov LEADER, ki so v Sloveniji novi ukrepi (priprava zahtevkov ter posledično njihova dolgotrajna obdelava). Ministrstvo za kmetijstvo, gozdarstvo in prehrano je v sodelovanju z lokalnimi akcijskimi skupinami v letu 2010 že pripravilo predlog sprememb pravnih podlag za izvajanje ukrepov LEADER, s katerim naj bi se poenostavili nekateri administrativni postopki predvsem v smislu odprave administrativnih ovir in izboljšala absorpcija sredstev v okviru 4. osi <sup>64</sup> . Izplačila pri tem ukrepu niso vezana na zaključek projektov, zato je tu opazno nekoliko hitrejšo črpanje. Oviro predstavlja tudi vnaprejšnja zagotovitev sredstev oz. sistem izvajanja povračil in ne predplačil. LAS imajo zelo omejene finančne vire, zato so zahtevki nižji in jih je več.

V nadaljevanju so predstavljene ugotovitve, vezane na učinkovitost dodeljevanja sredstev iz naslova PRP 2007–2013 kot podlaga za oceno uspešnosti izvajanja ukrepov in pregled ustreznosti kazalnikov učinkov in njihovih ciljnih vrednosti.

Pri določanju učinkovitosti izvajanja posameznih ukrepov 1. in 3. osi PRP 2007–2013 smo izhajali iz naslednjih podatkov:

<sup>63</sup> KIS, 2010.

<sup>64</sup> KIS, 2010.

- vrednost kazalnikov učinka do 31. 12. 2009 (= dejanski rezultat izvajanja, ki pove, kaj je bilo doseženo oz. narejeno);
- uspešnost (= primerjava med rezultatom izvajanja in načrtovanim ciljem);
- učinkovitost glede na odobrena sredstva (= razmerje med uspešnostjo črpanja sredstev (glede na odobrena sredstva) in uspešnostjo doseganja zastavljenih ciljev (glede na kazalnike učinka)).

## Ukrepi 1. osi PRP 2007–2013

Preglednica 12: Ocena uspešnosti ukrepov 1. osi glede na približevanje ciljnim vrednostim kazalnikom učinka (outputa) in finančni input

Ukrep	Cilj in rezultat	Kazalniki učinka	Izhodišna vrednost kazalnika 1. 2007	Ciljna vrednost kazalnika	Vrednost kazalnika do 31. 12. 2009	Uspešnost	Vložena sredstva v €	Učinkovitost glede na odobrena sredstva
111 Usposabljanje za delo v kmetijstvu in gozdarstvu	Cilj: Dvigniti raven usposobljenosti za delo v kmetijstvu in gozdarstvu  Rezultati: Dokonačana usposabljanja	Število udeležencev usposabljanj	0	15.500	88	0,57 %	Razpoložljiva sredstva: 10.070.155	26,3 %
		Število dni izvedenih usposabljanj	0	5.000	503	10,06 %	Odobrena sredstva: 15.040 Izplačana sredstva: 13.928	1,48 %
<i>Ugotovitve:</i>								
<ul style="list-style-type: none"> <li>• Ciljna vrednost učinkov izvajanja tega ukrepa v programskem obdobju 2007–2013 je 15.500 udeležencev usposabljanj s celotnim obsegom usposabljanj v višini 5.000 dni. Do konca leta 2009 je bilo odobrenih 88 usposabljanj, kar predstavlja 0,57 % ravni doseganja cilja. Skupno so usposabljanja v letu 2009 obsegala 503 dni, kar predstavlja 10 % zastavljenega cilja.</li> <li>• Pri kazalniku učinka, ki spremlja število udeležencev usposabljanj, smo za enega udeleženca usposabljanja načrtovali porabo 650 €, izvajanje do 31. 12. 2009 pa kaže, da za usposabljanje ene osebe v povprečju porabimo 171 €. Izračunana učinkovitost tega kazalnika, katerega dosežena vrednost znaša 26,3 % ciljne vrednosti, nam pove, da smo za enega udeleženca porabili 73,7 % manj sredstev, kot smo načrtovali.</li> <li>• Pri kazalniku učinka, ki spremlja število dni izvedenih usposabljanj, smo za en dan usposabljanja načrtovali porabo 2.034 €, izvajanje do 31. 12. 2009 pa kaže, da za en dan usposabljanja v povprečju porabimo 30 €. Izračunana učinkovitost tega kazalnika, katerega vrednost znaša 1,5 % nam pove, da smo za en dan usposabljanja porabili 98,5 % manj sredstev, kot smo načrtovali.</li> <li>• Izplačanih je bilo 0,14 % razpoložljivih sredstev in 92,6 % dodeljenih sredstev.</li> </ul>								
Iz zgornjih ugotovitev sledi:								
<ul style="list-style-type: none"> <li>- da je bil do sedaj objavljen le en razpis, na katerega je prispelo majhno število vlog. Kljub temu, da z uveljavitvijo tretje spremembe PRP 2007–2013 do podpore v okviru tega ukrepa niso več upravičeni posamezni udeleženci usposabljanj temveč izvajalci teh usposabljanj, se bodo te spremembe začele izvajati šele v drugi polovici obdobja izvajanja, zato se pričakuje, da zastavljeni cilji ne bodo doseženi ter da bo potrebno cilje ponovno ovrednotiti;</li> <li>- da so sredstva za izvedbo zastavljenih ciljev previsoka. Predlog četrte spremembe PRP 2007–2013 tako predvideva znižanje vrednosti razpoložljivih sredstev iz 10,07 mio na 5 mio €;</li> <li>- izplačevanje odobrenih sredstev poteka tekoče.</li> </ul>								

Ukrep	Cilj in rezultat	Kazalniki učinka	Izhodiščna vrednost kazalnika 1. 2007	Ciljna vrednost kazalnika	Vrednost kazalnika do 31. 12. 2009	Uspešnost	Vložena sredstva v €	Učinkovitost glede na odobrena sredstva
112 Pomoč mladim prevzemnikom kmetij	<p>Cilj: Spodbuditi prenos kmetije na mlajšo generacijo, s tem izboljšati starostno strukturo nosilcev kmetij ter povečati razvojno sposobnost prevzetih kmetij</p> <p>Rezultati: Prenosi kmetij na mlajšo generacijo</p>	Število mladih kmetov, ki so prejeli pomoč	0	1.200	861	71,75 %	<p>Razpoložljiva sredstva: 35.253.235</p> <p>Odobrena sredstva: 18.106.000</p> <p>Izplačana sredstva: 17.828.600</p>	71,58 %
<p><i>Ugotovitve:</i></p> <ul style="list-style-type: none"> <li>Ciljna vrednost učinkov izvajanja tega ukrepa v programskem obdobju 2007–2013 je 1.200 prejemnikov pomoči, katerim naj bi bilo odobrenih 50 mio € sredstev za namen izvedbe naložb. Do konca leta 2009 je bilo odobrenih 861 vlog, kar predstavlja 72 % ravni doseganja cilja. Skupni obseg odobrenih sredstev je do konca leta 2009 dosegel 18,1 mio € sredstev, kar predstavlja 36 % ravni zastavljenega cilja (predviden obseg naložb: 50 mio €).</li> <li>Pri kazalniku učinka, ki spremlja število mladih prevzemnikov kmetij, ki so prejeli enkratno finančno pomoč, ugotavljamo, da smo načrtovali porabo 29.400 € sredstev na enega mladega kmeta, izvajanje do 31. 12. 2009 kaže, da enemu mlademu kmetu v povprečju dodelimo 21.029 €. Izračunana učinkovitost tega kazalnika, katerega vrednost znaša 71,75 % ciljne vrednosti, nam pove, da smo za en prevzem porabili 28,25 % manj sredstev, kot smo načrtovali.</li> <li>Za kazalnik učinka, ki spremlja celotni obseg naložb oziroma dodeljenih sredstev mladim prevzemnikom kmetij, ki so prejeli enkratno finančno pomoč, ugotavljamo, da je vrednost kazalnika načrtovana napačno, kazalnik predvideva do konca leta 2013 50 mio € dodeljenih sredstev za ta namen. Pri tem ugotavljamo, da imamo zaenkrat na voljo le 35,3 mio €.</li> <li>Izplačanih je bilo 50,6 % razpoložljivih sredstev in 98,5 % dodeljenih sredstev.</li> </ul> <p>Iz zgornjih ugotovitev sledi:</p> <ul style="list-style-type: none"> <li>da je bilo do sedaj veliko prejetih vlog. Vrednost kazalnika je uresničena 72 %, ob tem, da je dodeljenih nekaj več kot polovica razpoložljivih sredstev. To pomeni, da bo potrebno cilj ponovno ovrednotiti (ciljna vrednost prenizka);</li> <li>da so sredstva za izvedbo zastavljenega cilja, 50 mio € dodeljenih sredstev za ta namen, prenizka. Prav tako je vrednost prenizka glede na zanimanje vlagateljev za ta ukrep. V predlogu četrte spremembe PRP 2007–2013 se vrednost sredstev namenjena za ta ukrep povečuje iz 35,2 na 46,4 mio €;</li> <li>izplačevanje sredstev poteka tekoče.</li> </ul>								

Ukrep	Cilj in rezultat	Kazalniki učinka	Izhodišna vrednost kazalnika 1. 2007	Ciljna vrednost kazalnika	Vrednost kazalnika do 31. 12. 2009	Uspešnost	Vložena sredstva v €	Učinkovitost glede na odobrena sredstva
113 Zgodnje upokojevanje	Cilj: Pospešiti strukturne spremembe na kmetijskih gospodarstvih ter povečati razvojno sposobnost prenesenih kmetij z izboljšanjem starostne strukture nosilcev kmetij	Število kmetov, ki so se predčasno upokojili	375*	585*	456	77,9 %	Razpoložljiva sredstva: 38.097.939  Odobrena sredstva: 27.898.472 (od tega 21,6 mio € za obveznosti iz naslova PRP 2004–2006)	94,0 %
	Rezultati: Dodelitev letne rente kmetom, ki so prenehali opravljati kmetijsko dejavnost	Obseg prenesenih zemljišč	0	2.226 ha	936 ha	42,00 %	Izplačana sredstva: 3.748.787	90,9 %
<p>* Izhodišna vrednost v PRP 2007–2013 je siver »0«, vendar pa smo tu upoštevali tudi iste kmete, ki so se predčasno upokojili v predhodnem programskem obdobju 2004–2006 in za katere so se obveznosti prenese v sedanje programsko obdobje 2007–2013 (375 kmetov). V obdobju od 1.1.2007 do 31.12.2009 se je število kmetov, ki so se predčasno upokojili po tem ukrepu, povečalo za 81 oseb, na skupno 456 oseb (375 + 81). Enako pojasnilo velja tudi za ciljno vrednost.</p> <p>Ugotovine:</p> <ul style="list-style-type: none"> <li>Ciljna vrednost učinkov izvajanja tega ukrepa v programskem obdobju 2007–2013 je 585 kmetov vključenih v ukrep zgodnje upokojevanje ter na mlajšo generacijo prenesenih 2.226 ha zemljišč zaradi vstopa kmetov v ukrep od leta 2007 dalje. Do konca leta 2009 je bilo v ukrep zgodnje upokojevanje kmetov vključenih 456 kmetov (od tega 375 iz programskega obdobja 2004–2006), kar predstavlja 77,9 % ravni zastavljenega cilja. Z 936 ha prenesenimi zemljišči je bila dosežena 42 % ravni doseganja pričakovanega cilja, kar kaže, da je posameznik prenesel manj zemljišč, kot smo pričakovali.</li> <li>Pri izračunu kazalnika učinka, ki spremlja število kmetov, vključenih v ukrep zgodnje upokojevanje, smo za enega kmeta, ki vstopi v ukrep zgodnje upokojevanje, načrtovali porabo 65.125 €, izvajanje do 31. 12. 2009 pa kaže, da za izplačevanje rente za enega zgodaj upokojenega kmeta porabimo 61.181 €. Izračunana učinkovitost pri doseganju ciljne vrednosti tega kazalnika, katerega vrednost znaša 94 % ciljne vrednosti nam pove, da smo za izplačevanje rent za enega zgodaj upokojenega kmeta porabili 6 % manj sredstev, kot smo načrtovali.</li> <li>Pri kazalniku učinka, ki spremlja število ha prenesenih zemljišč na mlajšo generacijo, smo za prenos enega ha načrtovali porabo 7.411 €, izvajanje do 31. 12. 2009 pa kaže da za prenos enega ha v povprečju porabimo 6.729 €. Izračunana učinkovitost tega kazalnika, katerega vrednost znaša 91 % ciljne vrednosti nam pove, da smo za prenos enega ha zemljišča porabili 9 % manj sredstev, kot smo načrtovali. Pri izračunu učinkovitosti tega kazalnika so bile upoštewane zmanjšane vrednosti razpoložljivih in dodeljenih sredstev na račun vrednosti, ki se nanašajo na pokrivanje obveznosti iz preteklega programskega obdobja.</li> <li>Izplačanih je bilo 9,8 % razpoložljivih sredstev in 13,4 % dodeljenih sredstev.</li> </ul> <p>Iz zgornjih ugotovitev sledi:</p> <ul style="list-style-type: none"> <li>da je bilo prispele vlog okvirno tolikšno, kot smo načrtovali, čemur so pripomogle tudi pridobljene izkušnje iz preteklega programskega obdobja;</li> <li>da so sredstva za izvedbo zastavljenih ciljev previsoka, vendar ne glede na izračunane kazalnike učinkovitosti, temveč zaradi dejstva, da bo vsak nov vstop kmeta v ukrep zgodnje upokojevanje imel manjši vpliv na črpanje razpoložljivih sredstev tega programskega obdobja in vedno več vpliva na črpanje sredstev novega programskega obdobja. Z že dodeljenimi sredstvi na podlagi treh objavljenih javnih razpisov iz naslova PRP 2007–2013, zajedamo sredstva naslednjega programskega obdobja 2014–2020 v višini cca. 2,3 mio €. Četrta sprememba PRP 2007–2013 tako predvideva zmanjšanje sredstev na tem ukrepu iz 37,9 na 32 mio €; izplačevanje sredstev poteka tekoče, kljub temu, da smo zaenkrat izplačali samo 13,4 % dodeljenih sredstev. Razlog je v tem, da so izplačila vezana na izplačilo mesečnih rent.</li> </ul>								

Ukrep	Cilj in rezultat	Kazalniki učinka	Izhodiščna vrednost kazalnika 1. 2007	Ciljna vrednost kazalnika	Vrednost kazalnika do 31. 12. 2009	Uspešnost	Vložena sredstva v €	Učinkovitost glede na odobrena sredstva
121 Posodabljanje kmetijskih gospodarstev	Cilj: Spodbuditi prestrukturiranje in povečanje učinkovitost gospodarjenja na kmetijskih gospodarstvih	Število kmetijskih gospodarstev, ki so prešla naložbeno pomoč	0	2.622	1.338	51,03 %	Razpoložljiva sredstva: 90.872.327	93,7 %
	Rezultati: Podprte naložbe na kmetijskih gospodarstvih	Celotni obseg naložb	0	183.900.000 €	141.751.985 €	77,08 %	Odobrena sredstva: 43.460.991 Izplačana sredstva: 25.674.874	62,0 %
<i>Ugotovitve:</i>								
<ul style="list-style-type: none"> <li>Ciljna vrednost učinkov izvajanja tega ukrepa v programskem obdobju 2007–2013 je 2.622 podprtih naložb v prestrukturiranje in prenovo proizvodnje na kmetijskih gospodarstvih, v skupni vrednosti 183,9 mio € (javna in zasebna sredstva). Do konca leta 2009 je bilo odobrenih 1.338 naložb, kar predstavlja 51 % zastavljenega cilja. Celotna vrednost naložb (torej upravičenih in neupravičenih stroškov skupaj), za katere bodo kmetje lahko črpali nepovratna sredstva, pa je dosegla že 77 % ravni pričakovanega cilja.</li> <li>Pri izračunu kazalnika učinka, ki spremlja število podprtih kmetijskih gospodarstev, je bilo ugotovljeno, da smo za podprte enega kmetijskega gospodarstva, glede na razpoložljiva sredstva, načrtovali 34.658 €, izvajanje do 31. 12. 2009 pa kaže, da povprečna vrednost podpore znaša 32.482 €. Izračunana učinkovitost tega kazalnika, katerega vrednost znaša 93,7 % ciljne vrednosti, nam pove, da smo na posamezno kmetijsko gospodarstvo v povprečju porabili 6 % manj sredstev, kot smo načrtovali.</li> <li>Pri kazalniku učinka, ki spremlja celotno vrednost podprtih naložb, smo načrtovali, da bo razmerje med dodeljenimi nepovratnimi sredstvi in celotno vrednostjo naložb 1,2, izvajanje do 31. 12. 2009 pa kaže, da je to razmerje 1,3,2. Izračunana učinkovitost tega kazalnika, katerega vrednost znaša 62 %, nam pove, da smo za zagotovitev razmerja 1,2 med nepovratnimi sredstvi in celotno vrednostjo naložb, potrebovali 38 % manj sredstev. Razlog za to je predvsem to, da je bil sofinanciran delež naložb v kmetijsko mehanizacijo (ki jih je bilo zelo veliko) le 30 %, zato je znesek celotnih investicij veliko večji, kot je bilo pričakovano.</li> <li>Izplačanih je bilo 28,25 % razpoložljivih sredstev in 59 % dodeljenih sredstev.</li> </ul>								
Iz zgornjih ugotovitev sledi:								
<ul style="list-style-type: none"> <li>da je bilo prejeto veliko število vlog, odobrenih vlog pa je precej manj, kot je vlagatelj na javni razpis. V predlogu črte spremembe PRP 2007–2013 je podan predlog, da se obseg sredstev, namenjenih za ta ukrep, poveča z 90,8 na 103 mio €;</li> <li>da bo potrebno kazalnik števila podprtih kmetijskih gospodarstev ponovno ovrednotiti, v kolikor bomo na ukrep dodali dodatna sredstva;</li> <li>da je potrebno cilji, ki se nanaša na skupno vrednost naložb ponovno ovrednotiti (ciljna vrednost prenizka), še toliko bolj če bomo na ukrep dodali dodatna sredstva;</li> <li>izplačevanje sredstev poteka glede na to, da gre za dodeljevanje investicijskih sredstev, skladno z roki dokončanja naložb, ki so opredeljeni v pogodbi/odločbi o pravicah do sredstev.</li> </ul>								

Ukrep	Cilj in rezultat	Kazalniki učinka	Izhodišna vrednost kazalnika 1. 2007	Ciljna vrednost kazalnika	Vrednost kazalnika do 31. 12. 2009	Uspešnost	Vložena sredstva v €	Učinkovitost glede na odobrena sredstva
122 Povečanje gospodarske vrednosti gozdov	Cilj: Izboljšanje učinkovitosti gospodarjenja z zasebnimi gozdovi z večjo izrabo proizvodnega potenciala gozdov, uvajanjem novih proizvodnih in proizvodnih izboljšav pri sečnji in spravilu ter večjo varnostjo pri delu v gozdu	Število lastnikov gozdov, ki so prejeli pomoč	0	3.276	827	25,24 %	Razpoložljiva sredstva: 24.939.252	297,8 %
	Rezultati: Podprte naložbe v zasebne gozdove	Celotni obseg naložb	0	49.900.000 €	39.432.258 €	79,02 %	Odobrena sredstva: 18.744.692  Izplačana sredstva: 9.886.079	95,1 %
<i>Ugotovitve:</i>								
<ul style="list-style-type: none"> <li>Ciljna vrednost učinkov izvajanja tega ukrepa v programskem obdobju 2007–2013 je 3.276 podprtih naložb v zasebne gozdove, v skupni vrednosti 49,9 mio € (javna in zasebna sredstva). Do konca leta 2009 je bilo odobrenih 827 naložb, kar predstavlja 25 % zastavljenega cilja. Celotna vrednost naložb, za katere bodo lastniki gozdov lahko črpali nepovratna sredstva, pa je dosegla že 79 % ravni pričakovanega cilja.</li> <li>Pri izračunu kazalnika učinka, ki spremlja število podprtih lastnikov gozdov, je bilo ugotovljeno, da smo na enega lastnika gozda, ki je prejel podporo, glede na razpoložljiva sredstva načrtovali porabo sredstev v višini 7.613 €, izvajanje do 31. 12. 2009 pa kaže, da povprečna vrednost podpore na enega lastnika gozda znaša 22.666 €. Izračunana učinkovitost tega kazalnika, katerega vrednost znaša 298 % ciljne vrednosti, nam pove, da smo na posameznega lastnika gozda v povprečju porabili skoraj trikrat več sredstev, kot smo načrtovali.</li> <li>Pri kazalniku učinka, ki spremlja celotno vrednost podprtih naložb, smo načrtovali, da bo razmerje med dodeljenimi nepovratnimi sredstvi in celotno vrednostjo naložb 1:2, izvajanje do 31. 12. 2009 kaže, da je bilo takšno planiranje ustrezno saj razmerje na podlagi že dodeljenih sredstev znaša 1:2,1. To kaže tudi izračunana učinkovitost tega kazalnika, katerega vrednost znaša 95 % in nam pove, da smo razmerje 1:2 dosegli z le 5 % manj sredstvi, kot smo načrtovali.</li> <li>Izplačanih je bilo 39,6 % razpoložljivih sredstev in 53 % dodeljenih sredstev.</li> </ul>								
Iz zgornjih ugotovitev sledi:								
<ul style="list-style-type: none"> <li>da je bilo zelo veliko število prejetih vlog, saj je zaprosenih sredstev na tem ukrepu precej več, kot jih je dejansko odobrenih. V predlogu četrte spremembe PRP 2007–2013 je podan predlog, da se obseg sredstev namenjenih za ta ukrep, poveča za 1 mio €;</li> <li>da bo potrebno kazalnik glede števila lastnika gozdov ponovno ovrednotiti, ne glede na to, da na ukrep dodajamo dodatna sredstva (potrebno znižanje kazalnika);</li> <li>da bo v primeru dodatnih sredstev na tem ukrepu potrebno ponovno ovrednotiti tudi cilj, ki se nanaša na celotno vrednost podprtih naložb (ciljna vrednost prenižka),</li> <li>izplačevanje sredstev poteka skladno z roki dokončanja naložb, ki so opredeljeni v pogodbah/odločbi o pravici do sredstev.</li> </ul>								

Ukrep	Cilj in rezultat	Kazalniki učinka	Izhodiščna vrednost kazalnika 1. 2007	Ciljna vrednost kazalnika	Vrednost kazalnika do 31. 12. 2009	Uspešnost	Vložena sredstva v €	Učinkovitost glede na odobrena sredstva
123 Dodajanje vrednosti kmetijskim in gozdarskim proizvodom	Cilji: Spodbuditi večjo naložbeno aktivnost v živilskopredelovalnih podjetjih in kmetijah z dopolnilno dejavnostjo, ki se ukvarjajo s predelavo kmetijskih in živilskih proizvodov ter prvo stopnjo predelave lesa  Rezultati: Podprte naložbe v predelavo kmetijskih in živilskih proizvodov ter prvo stopnjo predelave lesa	Število podprtih podjetij	0	450	169	37,56 %	Razpoložljiva sredstva: 93.171.965  Odobrena sredstva: 26.957.762	77,0 %
		Celotni obseg naložb	0	227.100.000 €	86.582.278 €	38,13 %	Izplačana sredstva: 8.298.039	75,9 %

*Ugotovitve:*

- Ciljna vrednost učinkov izvajanja tega ukrepa v programskem obdobju 2007–2013 je 450 podprtih podjetij oziroma naložb v predelavo kmetijskih in živilskih proizvodov ter prvo stopnjo predelave lesa v skupni vrednosti 227,1 mio € (javna in zasebna sredstva). Do konca leta 2009 je bilo odobrenih 169 naložb (vlog), kar predstavlja 38 % zastavljenega cilja. Celotna vrednost naložb, za katere bodo vlagatelji lahko črpali nepovratna sredstva, pa je dosegla 38 % pričakovanega cilja.
- Pri izračunu kazalnika učinka, ki spremlja število podprtih podjetij, je bilo ugotovljeno, da smo za podprte enega podjetja glede na razpoložljiva sredstva načrtovali 207.049 €, izvajanje do 31. 12. 2009 pa kaže, da povprečna vrednost podpore na podjetje znaša 159.513 €. Izračunana učinkovitost tega kazalnika, katerega vrednost znaša 77 %, nam pove, da smo na posamezno podjetje v povprečju porabili 23 % manj sredstev, kot smo načrtovali.
- Pri kazalniku učinka, ki spremlja celotno vrednost podprtih naložb, smo načrtovali, da bo razmerje med dodeljenimi nepovratnimi sredstvi in celotno vrednostjo naložb 1:2,4, izvajanje do 31. 12. 2009 pa kaže, da je to razmerje 1:3,2. Izračunana učinkovitost tega kazalnika, katerega vrednost znaša 76 %, nam pove, da smo za zagotovitev razmerja 1:2,4 med nepovratnimi sredstvi in celotno vrednostjo naložb, potrebovali 24 % manj sredstev. Razloga za to sta dejstva, da je delež sofinanciranja v primeru velikih podjetij, ki praviloma prijavljajo tudi večje investicije, le 25 % ter da so prijaviene naložbe del večjih projektov oz. naložb, ki vključujejo tudi vrste stroškov, ki v tem ukrepu niso upravičene.
- Izplačanih je bilo 8,9 % razpoložljivih sredstev in 30,8 % dodeljenih sredstev.

*Iz zgornjih ugotovitev sledi:*

- da je število prejetih vlog zadovoljivo. Glede na zadnje objavljene javne razpise (junij in julij 2010) ugotavljamo, da zanimanje za pridobitev nepovratnih sredstev iz naslova tega ukrepa narasča (pri zadnjem razpisu namenjenem gospodarskim družbam je zaprosena vrednost sredstev za enkrat presega zapisana sredstva);
- da bo potrebno kazalnik glede števila podprtih podjetij ponovno ovrednotiti (potrebno povečanje kazalnika glede na razpoložljiva sredstva);
- da bo potrebno ponovno ovrednotiti tudi cilj, ki se nanaša na celotno vrednost podprtih naložb (ciljna vrednost preniklja);
- izplačevanje sredstev poteka skladno z roki dokončanja naložb, ki so opredeljeni v pogodbi/odločbi o pravici do sredstev.

Ukrep	Cilj in rezultat	Kazalniki učinka	Izhodišna vrednost kazalnika 1. 2007	Ciljna vrednost kazalnika	Vrednost kazalnika do 31. 12. 2009	Uspešnost	Vložena sredstva v €	Učinkovitost glede na odobrena sredstva
125 Izboljšanje in razvoj infrastrukture, povezane z razvojem in prilagodljivo kmetijstva	Cilj: Spodbuditi izvedbo komasacij in izgradnjo namakalnih sistemov ter s tem pospešiti prestrukturiranje kmetijstva, ki vodi v učinkovitejšo izrabo proizvodnih dejavnikov Rezultati: število podprtih operacij	Število podprtih aktivnosti	0	95	11	11,58 %	Razpoložljiva sredstva: 43.633.948	66,9 %
							Odobrena sredstva: 3.379.516	
		Celotna vrednost izvedenih aktivnosti	0	43.600.000 €	4.072.948 €	9,34 %	Izplačana sredstva: 1.600.719	82,9 %

**Ugotovitve:**

- V okviru tega ukrepa se izvajata dva sklopa aktivnosti, eden je namenjen izvedbi komasacij in agromelioracij, drugi pa izvedbi namakanja kmejijskih zemljišč. Za drugi sklop aktivnosti do 31.12.2009 še ni bila odobrena nobena vloga (na razpis sta prispeli dve vloge, ena od teh ni bila popolna, druga pa je še v postopku obdelave).
- Ciljna vrednost učinkov izvajanja tega ukrepa v programskem obdobju 2007–2013 je 95 podprtih aktivnosti v izboljšanje izrabe proizvodnih dejavnikov v kmetijstvu v skupni vrednosti 43,6 mio € (javna in zasebna sredstva). Do konca leta 2009 je bilo odobrenih 11 naložb, kar predstavlja 12 % zastavljenega cilja. Celotna vrednost izvedenih aktivnosti pa je dosegla 9,3 %, pričakovanega cilja.
- Pri izračunu kazalnika učinka, ki spremlja število podprtih aktivnosti, je bilo ugotovljeno, da smo za izvedbo ene aktivnosti glede na razpoložljiva sredstva načrtovali porabo 460.000 €, izvajanje do 31. 12. 2009 pa kaže, da povprečna vrednost podprte aktivnosti znaša nekaj več kot 307.000 €. Izračunana učinkovitost tega kazalnika, katerega vrednost znaša 66,9 % nam pove, da smo na posamezno naložbo v povprečju porabili za 33 % manj sredstev, kot smo načrtovali.
- Pri kazalniku učinka, ki spremlja celotno vrednost podprtih aktivnosti, smo načrtovali, da bo glede na to, da gre pri tem ukrepu za 100 % sofinanciranje, celotna vrednost približno enaka razpoložljivim sredstvom na ukrepu. Izvajanje do 31. 12. 2009 kaže, da je bilo takšno planiranje ustrezno, saj je celotna vrednost naložb le nekoliko višja od dodeljenih sredstev. To kaže tudi izračunana učinkovitost tega kazalnika, katerega vrednost znaša 83 % in nam pove, da smo z vloženiimi sredstvi - namesto razmerja 1:1 glede na vložena nepovratna sredstva in celotno vrednostjo aktivnosti - lahko dosegli razmerje 1:1,2 (celotna vrednost aktivnosti je v povprečju večja le za del neupravičenih stroškov, ki se nanašajo na 20 % DDV).
- Izplačanih je bilo 3,7 % razpoložljivih sredstev in 47 % dodeljenih sredstev.

Iz zgornjih ugotovitev sledi:

- da je bilo prejetu majhno število vlog, predvsem na sklopu aktivnosti, ki se nanašajo na namakanje. To je posledica dejstva, da so pogoji za prijavo zelo zahtevni, sploh glede na (ne)urejenost lastniških razmerij in kompleksnost dokumentacije, tako da se potencialni investitorji ne prijavijo na javne razpise. V predlogu četrte spremembe PRP 2007–2013 je podan predlog, da se obseg sredstev, namenjenih temu ukrepu, zmanjša za 5,6 mio €;
- da bo potrebno kazalnik glede števila podprtih naložb ponovno ovrednotiti (potrebno znižanje kazalnika zaradi nizkega števila prijav in nižjih sredstev na ukrepu);
- da bo v primeru zmanjšanja sredstev na tem ukrepu potrebno ponovno ovrednotiti tudi cilj, ki se nanaša na celotno vrednost podprtih aktivnosti (ciljna vrednost previsoka);
- izplačevanje sredstev poteka skladno z roki dokončanja aktivnosti, ki so opredeljeni v pogodbi/odločbi o pravici do sredstev.

Ukrep	Cilj in rezultat	Kazalniki učinka	Izhodišna vrednost kazalnika 1. 2007	Ciljna vrednost kazalnika	Vrednost kazalnika do 31. 12. 2009	Uspešnost	Vložena sredstva v €	Učinkovitost glede na odobrena sredstva
132 Sodelovanje kmetijskih proizvajalcev v shemah kakovosti hrane	Cilj: Spodbuditi kmetijske proizvajalce k vključitvi v sheme kakovosti, ki pomenijo izboljšanje kakovosti kmetijskih proizvodov in proizvodov shemah kakovosti hrane Rezultati: Število kmetijskih gospodarstev vključenih v sheme kakovosti	Število podprtih kmetijskih gospodarstev, vključenih v sheme kakovosti	7.000	10.000	8.300	43,33 %	Razpoložljiva sredstva: 16.069.003 Odobrena sredstva: 26.535 Izplačana sredstva: 26.151	/
<i>Ugotovitve:</i>								
<ul style="list-style-type: none"> <li>• Ciljna vrednost učinkov izvajanja tega ukrepa v programskem obdobju 2007–2013 je povečanje števila kmetijskih gospodarstev, vključenih v sheme kakovosti, s 7.000 na 10.000. Do konca leta 2009 je bilo vključenih 8.300 kmetijskih gospodarstev, kar predstavlja 43 % ciljne vrednosti.</li> <li>• Izračuna kazalnika učinka, ki spremlja število kmetijskih gospodarstev, ki so se v programskem obdobju 2007–2013 vključili v sheme kakovosti, ni mogoče podati, saj povečanja števila kmetijskih gospodarstev vključenih v sheme kakovosti za 1.300 ni mogoče pripisati samo sredstvom za namen izvajanja tega ukrepa. Do 31. 12. 2009 so bile podpore iz naslova tega ukrepa dodeljene le 68 kmetijskih gospodarstvom, kar predstavlja le 5 % v celotnem povečanju števila kmetijskih gospodarstev, vključenih v sheme kakovosti.</li> <li>• Izplačanih je bilo 0,16 % razpoložljivih sredstev in 98,6 % dodeljenih sredstev.</li> </ul>								
Iz zgornjih ugotovitev sledi:								
<ul style="list-style-type: none"> <li>- da je bilo prejeta majhno število vlog, verjetno tudi zaradi nizke vrednosti upravičenih stroškov. Glede na trenutno porabo sredstev je v predlogu četrte spremembe PRP 2007–2013 podan predlog, da se razpoložljiva sredstva na tem ukrepu znižajo za 6 mio €, kar pomeni, da bo na tem ukrepu ostalo še 9,5 mio € sredstev (kot kaže nadaljevanje izvajanja ukrepa po 31. 12. 2009 bo potrebno sredstva še dodatno znižati);</li> <li>- kazalnik učinka bo potrebno ponovno opredeliti in ovrednotiti glede na število podprtih kmetijskih gospodarstev, ki so udeležena v shemah kakovosti in ne glede na vsa kmetijska gospodarstva vključena v sheme kakovosti;</li> <li>- izplačevanje dodeljenih sredstev poteka tekoče.</li> </ul>								

Ukrep	Cilj in rezultat	Kazalniki učinka	Izhodišna vrednost kazalnika 1. 2007	Ciljna vrednost kazalnika	Vrednost kazalnika do 31. 12. 2009	Uspešnost	Vložena sredstva v €	Učinkovitost glede na odobrena sredstva
133 Podpore proizvajalcev pri skupinam dejavnosti informiranja in pospeševanja prodaje	<p>Cilj: Boljše poznavanje proizvodov označenih s simboli kakovosti oziroma zaščitnimi znaki s strani potrošnikov ter bolj organizirano in aktivno trženje s strani proizvajalcev</p> <p>Rezultati: Število podprtih aktivnosti informiranja in pospeševanja prodaje</p>	Število podprtih aktivnosti	0	50	17	34,0 %	<p>Razpoložljiva sredstva: 6.619.268</p> <p>Odobrena sredstva: 2.415.058</p> <p>Izplačana sredstva: 848.459</p>	107,3 %
<p><i>Ugotovitve:</i></p> <ul style="list-style-type: none"> <li>• Ciljna vrednost učinka izvajanja tega ukrepa v programskem obdobju 2007–2013 je 50 podprtih aktivnosti informiranja in pospeševanja prodaje. Do konca leta 2009 je bilo izdanih 17 pozitivnih odločb, kar predstavlja 34 % zastavljene cilja.</li> <li>• Pri izračunu kazalnika učinka, ki spremlja število podprtih aktivnosti, smo glede na razpoložljiva sredstva načrtovali porabo sredstev za eno izvedeno aktivnost v višini 132.385 €, izvajanje do 31. 12. 2009 pa kaže, da za eno izvedeno aktivnost v povprečju porabimo 142.062 €. Izračunana učinkovitost tega kazalnika, katerega vrednost znaša 107,3 %, nam pove, da smo za eno izvedeno aktivnost porabili 7,3 % več sredstev, kot smo načrtovali.</li> <li>• Izplačanih je bilo 12,8 % razpoložljivih sredstev in 35,1 % dodeljenih sredstev.</li> </ul> <p>Iz zgornjih ugotovitev sledi:</p> <ul style="list-style-type: none"> <li>- da je bilo prejeto nekoliko manjše število vlog od pričakovanega;</li> <li>- da so sredstva za izvedbo zastavljenega cilja prenižka;</li> <li>- glede na to, da je v predlogu četrte spremembe PRP 2007–2013 podan predlog, da se vrednost sredstev namenjena temu ukrepu zmanjša iz 6,6 na 5,6 mio €, bo potrebno zmanjšanje kazalnika glede na razpoložljiva sredstva;</li> <li>- izplačevanje sredstev poteka skladno z roki dokončanja opredeljenimi v odločbi o pravici do sredstev.</li> </ul>								

Ukrep	Cilj in rezultat	Kazalniki učinka	Izhodišna vrednost kazalnika 1. 2007	Ciljna vrednost kazalnika	Vrednost kazalnika do 31. 12. 2009	Uspešnost	Vložena sredstva v €	Učinkovitost glede na odobrena sredstva
142 Podpore za ustanavljanje skupin proizvajalcev	Cilj: Spodbuditi ustanavljanje skupin proizvajalcev na področju ekološke proizvodnje in proizvodnje posebnih kmetijskih pridelkov, ki vodijo v povečanje koncentracije ponudbe in lažje prilagajanje proizvodnje zahtevam trga Rezultati: Število podprtih skupin proizvajalcev	Število podprtih skupin proizvajalcev	0	30	7	23,33 %	Razpoložljiva sredstva: 1.471.537	66,2 %
		Bruto prihodek podprtih skupin proizvajalcev	1.500.000 €	4.500.000 €	10.020.139 €	334,00 %	Odobrena sredstva: 227.115 Izplačana sredstva: 86.101	4,6 %
<i>Ugotovitve:</i>								
<ul style="list-style-type: none"> <li>Ciljna vrednost učinkov izvajanja tega ukrepa v programskem obdobju 2007–2013 je 30 ustanovljenih skupin proizvajalcev, ki imajo bruto prihodek 4,5 mio €. Do konca leta 2009 je bilo podprtih 7 skupin proizvajalcev, kar predstavlja 23 % zastavljenega cilja. Bruto prihodek podprtih skupin proizvajalcev je znašal 10.020.139 €, s čimer je bila raven pričakovanega cilja presežena za trikrat.</li> <li>Pri izračunu kazalnika učinka, ki spremlja število podprtih skupin proizvajalcev, je bilo glede na razpoložljiva sredstva planirana poraba 49.051 € na skupino proizvajalcev, izvajanje do 31. 12. 2009 pa kaže, da je eni skupini proizvajalcev v povprečju dodeljeno 32.445 €. Izračunana učinkovitost tega kazalnika, katerega vrednost znaša 66 % pričakovane vrednosti, nam pove, da smo na eno skupino proizvajalcev porabili 34 % manj sredstev, kot smo načrtovali.</li> <li>Pri kazalniku učinka, ki spremlja bruto prihodek podprtih skupin proizvajalcev, smo načrtovali, da bo razmerje med dodeljenimi nepovratnimi sredstvi in bruto prihodkom podprtih skupin proizvajalcev 1:2, izvajanje do 31. 12. 2009 pa kaže, da je to razmerje 1:38. Izračunana učinkovitost tega kazalnika, katerega vrednost znaša 4,6 %, nam pove, da smo za povečanje bruto prihodka za enkrat, glede na vložena sredstva, porabili za 95,4 % manj sredstev, kot smo načrtovali.</li> <li>Izplačanih je bilo 5,9 % razpoložljivih sredstev in 37,9 % dodeljenih sredstev.</li> </ul>								
Iz zgorajjih ugotovitev sledi:								
<ul style="list-style-type: none"> <li>da je bilo prejetu majhno število vlog;</li> <li>kazalnik učinka, ki spremlja število podprtih skupin proizvajalcev, bo potrebno ponovno ovrednotiti (potrebno zmanjšanje kazalnika);</li> <li>kazalnik učinka, ki spremlja bruto prihodek podprtih skupin proizvajalcev, bo potrebno ponovno ovrednotiti (potrebno povečanje kazalnika);</li> <li>izplačevanje sredstev poteka skladno z roki dokončanja aktivnosti, ki so opredeljeni v odločbi o pravici do sredstev.</li> </ul>								

## **Ukrepi 2. osi PRP 2007–2013**

Ukrepi 2. osi so po stopnji črpanja sredstev do sedaj najuspešnejši ukrepi PRP 2007–2013. Zaradi drugačnega načina financiranja – gre za neposredna izplačila - uspešnost ukrepov 2. osi ni bila ovrednotena na enak način kot ukrepi 1. in 3. osi. Kazalniki učinka so večinoma že doseženi, po številčnosti upravičencev, vključenih v ukrep pa tudi preseženi, razen pri podukrepu ekološkega kmetovanja, kjer pa je bila ciljna vrednost nekoliko previsoko zastavljena. V nadaljevanju izvajanja ukrepov bo treba paziti, da se število vključenih in s tem tudi obseg vključenih površin ne bo zmanjšalo oz. da bo zagotovljena dovolj velika privlačnost kmetijsko okoljskih podukrepov, da bodo pritegnili k vključitvi oz. nadaljevanju prakse tudi tiste upravičence, ki so sedaj še vključeni v Slovenski kmetijsko okoljski program (SKOP) iz PRP 2004–2006.

### Ukrepi 3. osi PRP 2007–2013

Preglednica 13: Ocena uspešnosti ukrepov 3. osi glede na približevanje ciljnim vrednostim kazalnikom učinka (outputa) in finančni input

Ukrep	Cilj in rezultat	Kazalniki učinka	Izhodiščna vrednost kazalnika 1. 2007	Ciljna vrednost kazalnika	Vrednost kazalnika do 31. 12. 2009	Uspešnost	Vložena sredstva v €	Učinkovitost glede na odobrena sredstva
311 Diverzifikacija v nekmetijske dejavnosti	Cilj: Spodbuditi začetek ali posodobitev opravljanja nekmetijskih dejavnosti in s tem ustvarjanje novih delovnih mest in dodatnega vira dohodka na kmetijah, kar bo pripomoglo k izboljšanju socialnih ter ekonomskih razmer na kmetijah	Število upravičencev	0	360	143	39,7 %	Razpoložljiva sredstva: 31.551.000	103,2 %
		Celotni obseg naložb	0	52.000.000 €	32.933.864 €	63,3 %	Odobrena sredstva: 12.923.013 Izplačana sredstva: 5.353.151	64,7 %
<b>Rezultati:</b>								
<b>Podprte naložbe</b>								
<p><i>Ugotovitve:</i></p> <ul style="list-style-type: none"> <li>• Ciljna vrednost učinkov izvajanja tega ukrepa v programskem obdobju 2007–2013 je 360 upravičencev s celotnim obsegom podprtih naložb v višini 52 milijonov €. Do konca leta 2009 je bilo podprtih 143 upravičencev, kar predstavlja 39,7 % ravni doseganja cilja. Skupni obseg podprtih naložb je do konca leta 2009 znašal 32,9 milijona €, kar predstavlja 63,3 % ravni zastavljenega cilja.</li> <li>• Kazalnik učinka, ki spremlja število upravičencev, kaže da smo v obdobju 2007–2013 na enega upravičenca predvidevali 87.642 € sredstev. Iz primerjave med dejansko odobrenimi sredstvi do 31. 12. 2009 in številom že podprtih upravičencev pa je razvidno, da v povprečju porabimo manj kot več, to je 90.370 € na upravičenca oz. 3,2 % več sredstev na upravičenca.</li> <li>• Pri kazalniku učinka, ki spremlja celotni obseg naložb, smo načrtovali, da bo razmerje med dodeljenimi nepovratnimi sredstvi in celotno vrednostjo naložb 1:1,6, izvajanje do 31. 12. 2009 pa kaže, da je to razmerje 1:2,5. Izračunana učinkovitost tega kazalnika, katerega vrednost znaša 64,7 %, nam pove, da smo za zagotovitev načrtovanega razmerja med nepovratnimi sredstvi in celotnim obsegom naložb, potrebovali 35 % manj sredstev. Razloga za to sta, da se ukrep izvaja po pravilu »de minimis«, poleg tega imajo večje naložbe praviloma tudi večji delež neupravičenih stroškov.</li> <li>• Izplačanih je bilo 17 % razpoložljivih sredstev in 41,4 % dodeljenih sredstev.</li> </ul> <p>Iz zgornjih ugotovitev sledi:</p> <ul style="list-style-type: none"> <li>- da je bilo prejeto nekoliko manjše število vlog od pričakovanega;</li> <li>- da v primeru kazalnika učinka, vezanega na število upravičencev, z dodeljenimi finančnimi sredstvi sledimo ciljnim vrednostim kazalnika;</li> <li>- da bo potrebno ponovno ovrednotiti kazalnik učinka, ki se nanaša na celotni obseg naložb (ciljna vrednost prenizka);</li> <li>- izplačevanje sredstev poteka skladno z roki dokončanja aktivnosti, ki so opredeljeni v odločbi o pravici do sredstev.</li> </ul>								

Ukrep	Cilj in rezultat	Kazalniki učinka	Izhodišna vrednost kazalnika 1. 2007	Ciljna vrednost kazalnika	Vrednost kazalnika do 31. 12. 2009	Uspješnost	Vložena sredstva v €	Učinkovitost glede na odobrena sredstva
312 Podpore ustanavljanju in razvoju mikro podjetij	Cilj: Spodbuditi začetek ali posodobitev opravljanja dejavnosti, pospešitev ustvarjanja novih delovnih mest, dvig podjetniških veščin in upravljaljskih znanj ter izboljšanje stanja na področju podjetništva na podeželju	Število podjetij/ustanovljenih podjetij	0	900	184	20,4 %	Razpoložljiva sredstva: 55.520.136	160 %
		Celotni obseg naložb	0	92.000.000 €	46.761.288 €	50,8 %	Odobrena sredstva: 18.130.032  Izplačana sredstva: 6.669.858	64,3 %
<b>Rezultati:</b> <b>Podprte naložbe</b>								
<i>Ugotovitve:</i>								
<ul style="list-style-type: none"> <li>• Ciljna vrednost učinkov izvajanja tega ukrepa v obdobju 2007–2013 je 900 podjetij/ustanovljenih podjetij s skupnim obsegom naložb v višini 92 milijonov €. Do konca leta 2009 je bilo podprtih 20,4 % načrtovanega števila podjetij, celotni obseg predvidenih naložb pa je bil dosežen 50,8-odstotno.</li> <li>• Kazalnik učinka, ki spremlja število podjetij/ustanovljenih podjetij, kaže da smo v obdobju 2007–2013 na enega upravičenca predvidevali porabo sredstev v višini 61.689 €. Iz primerjave med dejansko odobrenimi sredstvi do 31. 12. 2009 in številom že podprtih upravičencev pa je razvidno, da je dejanski znesek na podprto podjetje bistveno višji, in znaša 98.533 € oz. 60 % več sredstev na upravičenca.</li> <li>• Pri kazalniku učinka, ki spremlja celotni obseg naložb, smo načrtovali, da bo razmerje med dodeljenimi nepovratnimi sredstvi in celotno vrednostjo naložb 1:1,6, izvajanje do 31. 12. 2009 pa kaže, da je to razmerje 1:2,6. Izračunana učinkovitost tega kazalnika, katerega vrednost znaša 64,3 %, nam pove, da smo za zagotovitev načrtovanega razmerja med nepovratnimi sredstvi in celotnim obsegom naložb, potrebovali 36 % manj sredstev. Razloga za to sta, da se ukrep izvaja po pravilu »de minimis«, poleg tega imajo večje naložbe praviloma tudi večji delež neupravičenih stroškov.</li> <li>• Izplačanih je bilo 12 % razpoložljivih sredstev in 36,8 % dodeljenih sredstev.</li> </ul>								
Iz zgornjih ugotovitev sledi:								
<ul style="list-style-type: none"> <li>- da je bilo do 31. 12. 2009 prejeto nekoliko manjše število vlog od pričakovanega. Objavljeni javni razpisi v juniju 2010 pa kažejo veliko zanimanje.</li> <li>- da bo v primeru kazalnika učinka, vezanega na število podjetij/ustanovljenih podjetij sredstvi, potrebno ponovno ovrednotiti cilj (ciljna vrednost previsoka);</li> <li>- da bo potrebno ponovno ovrednotiti kazalnik učinka, ki se nanaša na celotni obseg naložb (ciljna vrednost prenizka);</li> <li>- izplačevanje sredstev poteka skladno z roki dokončanja aktivnosti, ki so opredeljeni v odločbi o pravici do sredstev.</li> </ul>								

Ukrep	Cilj in rezultat	Kazalniki učinka	Izhodišna vrednost kazalnika 1. 2007	Ciljna vrednost kazalnika	Vrednost kazalnika do 31. 12. 2009	Uspješnost	Vložena sredstva v €	Učinkovitost glede na odobrena sredstva
322 Obnova in razvoj vasi	Cilj: Izboljšanje življenjskih pogojev v podeželskih skupnostih in prispevanje k privlačnosti vaškega okolja kot bivanjskega prostora in potenciala za razvoj drugih dejavnosti, še posebej turizma.	Število vasi, kjer so bili ukrepi izvedeni	0	550	185	33,6 %	Razpoložljiva sredstva: 30.259.000 Odobrena sredstva: 6.664.283	65,5 %
	Rezultati: Število vasi, kjer so bili izvedeni ukrepi	Celotni obseg naložb	0	32.000.000 €	17.908.328 €	56 %	Izplačana sredstva: 708.377	39,3 %
<i>Ugotovitve:</i>								
<ul style="list-style-type: none"> <li>• Ciljna vrednost učinkov izvajanja tega ukrepa v programskem obdobju 2007–2013 je 550 podprtih vasi, s skupnim obsegom naložb v višini 32 milijonov €.</li> <li>• Do 31. 12. 2009 je bilo podprtih 185 vasi, kar predstavlja 33,6 % ciljne vrednosti, z obsegom podprtih naložb do konca leta 2009 pa smo dosegli 56 % ciljne ravni.</li> <li>• Kazalniki učinka, ki spremlja število vasi, v katerih so bile izvedene naložbe iz naslova tega ukrepa, kaže da smo v obdobju 2007–2013 na eno vas predvidevali porabo sredstev v višini 55.016 €. Iz primerjave med dejansko odobrenimi sredstvi do 31. 12. 2009 in številom že podprtih upravičencev pa je razvidno, da je dejansko porabljeni znesek na vas nižji, in znaša 36.023 € oz. 34,5 % manj sredstev od prvotno načrtovanega zneska.</li> <li>• Pri kazalniku učinka, ki spremlja celotni obseg naložb, smo načrtovali, da bo razmerje med dodeljenimi nepovratnimi sredstvi in celotno vrednostjo naložb približno 1:1, izvajanje do 31. 12. 2009 pa kaže, da je to razmerje 1:2,7. Izračunana učinkovitost tega kazalnika, katerega vrednost znaša 39,3 %, nam pove, da smo za zagotovitev načrtovanega razmerja med nepovratnimi sredstvi in celotnim obsegom naložb, potrebovali 60 % manj sredstev. Razlogi za to so: višina upravičenih stroškov (visoki neupravičeni stroški – tudi zaradi DDV). V prejšnjih razpisih (do konca leta 2009) je bila višina sofinanciranja 50 % (z zadnjim razpisom je bil znesek sofinanciranja dvignjen na 85 % oz. 100 %), poleg tega pa je omejena višina naložb na največ 500.000 € brez DDV, prav tako pa je omejen znesek, ki ga lahko dobi posamičen prijavitelj, in sicer na največ 750.000 € v programskem obdobju. Izplačanih je bilo 2,3 % razpoložljivih sredstev in 10,6 % dodeljenih sredstev.</li> </ul>								
Iz zgornjih ugotovitev sledi:								
<ul style="list-style-type: none"> <li>- da je bilo do 31. 12. 2009 prejetih nekoliko manjše število vlog od pričakovane. Objavljeni javni razpisi v juniju 2010 kažejo veliko zanimanje občin, zato bo v letu 2010 predvidoma objavljen še en javni razpis;</li> <li>- da bo vrednost kazalnika učinka, vezanega na število podprtih vasi, kljub dejstvu, da v povprečju na vas porabimo manj sredstev kot smo načrtovali, ustrezna, v kolikor bo zanimanje za ukrep tolikšno kot je bilo v zadnjem razpisu;</li> <li>- da bo potrebno ponovno ovrednotiti kazalnik učinka, ki se nanaša na celotni obseg naložb (ciljna vrednost prenizka);</li> <li>- izplačevanje sredstev poteka skladno z roki dokončanja aktivnosti, ki so opredeljeni v odločbi o pravici do sredstev.</li> </ul>								

Ukrep	Cilj in rezultat	Kazalniki učinka	Izhodišna vrednost kazalnika 1. 2007	Ciljna vrednost kazalnika	Vrednost kazalnika do 31. 12. 2009	Uspješnost	Vložena sredstva v €	Učinkovitost glede na odobrena sredstva
323 Ohranjanje in izboljšanje dediščine podeželja	Cilj: Prispevati k ohranitvi dediščine na podeželju ter omogočiti povezovanje kulturne dediščine, naravnih vrednot ter kulturne krajine z razvojem turizma in preživljanjem prostega časa, izboljšati kakovost življenja na podeželju in posredno vplivati tudi na večjo gospodarsko vitalnost podeželja	Število podprtih projektov	0	250	34	13,6 %	Razpoložljiva sredstva: 14.709.000 Odobrena sredstva: 1.258.147	62,9 %
		Celotni obseg naložb	0	17.000.000 €	3.220.369 €	18,9 %	Izplačana sredstva: 254.243	45,2 %
<b>Rezultati: Podprte naložbe</b>								
<i>Ugotovitve:</i>								
<ul style="list-style-type: none"> <li>• Ciljna vrednost kazalnika učinka tega ukrepa v programskem obdobju 2007–2013 je 250 podprtih projektov s celotnim obsegom naložb v višini 17 mio €. Do 31. 12. 2009 je bilo podprtih 34 projektov ohranjanje dediščine podeželja, kar predstavlja 13,6 % ciljne vrednosti, z obsegom podprtih naložb do konca leta 2009 pa smo dosegli 18,9 % ciljne ravni.</li> <li>• Kazalnik učinka, ki spremlja število podprtih projektov, kaže da smo v obdobju 2007–2013 na en projekt načrtovali porabo sredstev v višini 58.836 €. Iz primerjave med dejansko odobrenimi sredstvi do 31. 12. 2009 in številom že podprtih upravičencev pa je razvidno, da je dejansko porabljeni znesek na projekt nižji, in znaša 37.004 € oz. 37 % manj sredstev od prvotno načrtovanega zneska.</li> <li>• Pri kazalniku učinka, ki spremlja celotni obseg naložb, smo načrtovali, da bo razmerje med dodeljenimi nepovratnimi sredstvi in celotno vrednostjo naložb približno 1:1,2, izvajanje do 31. 12. 2009 pa kaže, da je to razmerje 1:2,6. Izračunana učinkovitost tega kazalnika, katerega vrednost znaša 45,2 %, nam pove, da smo za zagotovitev načrtovanega razmerja med nepovratnimi sredstvi in celotnim obsegom naložb, potrebovali 54,8 % manj sredstev. Razlogi za to so lahko: pravilo de minimis po katerem lahko upravičence prejme največ 200.000 € v obdobju zadnjih treh proračunskih let, pri čemer je odstotek sofinanciranja največ 50 %.</li> <li>• Izplačanih je bilo 1,7 % razpoložljivih sredstev in 20,2 % dodeljenih sredstev.</li> </ul>								
Iz zgornjih ugotovitev sledi:								
<ul style="list-style-type: none"> <li>- da je bilo do 31. 12. 2009 prejeto precej manjše število vlog od pričakovanega. Verjetno bo treba v prihodnje razmisliti o zmanjšanju sredstev na tem ukrepu;</li> <li>- da bo vrednost kazalnika učinka, vezanega na število podprtih projektov, kljub dejstvu, da v povprečju na projekt porabimo manj sredstev, kot smo načrtovali, ponovno ovrednotiti (ciljna vrednost previsoka);</li> <li>- da bo potrebno ponovno ovrednotiti kazalnik učinka, ki se nanaša na celotni obseg naložb (ciljna vrednost prenizka);</li> <li>- izplačevanje sredstev poteka skladno z roki dokončanja aktivnosti, ki so opredeljeni v odločbi o pravici do sredstev.</li> </ul>								

#### **Ukrepi 4. osi PRP 2007–2013**

Uspešnost ukrepov 4. osi ni bila ovrednotena na enak način kot ukrepi 1. in 3. osi. Ciljne vrednosti kazalnikov, ki zajemajo število lokalnih akcijskih skupin in prebivalstva, zajetega v njih, so bile praktično dosežene ali celo presežene. Manjše je število projektov, a je treba upoštevati, da se je izvajanje ukrepov te osi dobro začelo šele v letu 2009. Uspešnost črpanja sredstev kaže, da je zaenkrat uspešnejši ukrep 431, kar je logično, saj je zagon dela lokalnih akcijskih skupin stekel in se bo sčasoma pričel kazati v večjem številu financiranih projektov oz. povečanju uspešnosti črpanja sredstev na ukrepu 41.

Izkazalo se je, da so nekateri administrativni postopki predstavljali znatno administrativno oviro za izvajanje ukrepov te osi, zato je MKGP v sodelovanju z lokalnimi akcijskimi skupinami v letu 2010 pripravilo predlog sprememb pravnih podlag za izvajanje ukrepov LEADER, s katerimi naj bi se te administrativne ovire odpravile in izboljšala absorpcija sredstev.

## **6 SKLADNOST IN KOORDINACIJA Z DRUGIMI EU POLITIKAMI, PRIORITETAMI IN FINANČNIMI INSTRUMENTI TER PREGLED DELOVANJA NACIONALNE MREŽE ZA PODEŽELJE**

### **Koordinacija z drugimi EU politikami**

Ministrstvo v vlogi Organa upravljanja skladno s 5. členom Uredbe Sveta 1698/2005/ES z rednimi formalnimi in neformalnimi stiki z organi upravljanja drugih operativnih programov zagotavlja, da so podpore za uresničevanje NSN 2007–2013 iz programa razvoja podeželja razmejene in usklajene s podporami, ki se dodeljujejo iz drugih evropskih skladov, to je iz obeh strukturnih skladov (Evropskega sklada za regionalni razvoj – ESRR, Evropskega socialnega sklada – ESS), Kohezijskega sklada (KS) in Evropskega sklada za ribištvo (ESR).

Največ pozornosti je namenjene usklajevanju podpor 3. in 4. osi PRP 2007–2013 z evropsko kohezijsko politiko. Omenjeni osi PRP 2007–2013 namreč presegata strogi okvir kmetijstva. Zato so določila oz. pogoji, pod katerimi se dodeljuje podpora v okviru 3. in 4. osi PRP 2007–2013, predmet intenzivnih usklajevanj tako z organom upravljanja s sredstvi evropske kohezijske politike, to je Službo Vlade Republike Slovenije za lokalno samoupravo in regionalno politiko, kot tudi z ministrstvi, ki so odgovorna za posamezne vidike evropske kohezijske politike in s tem povezanim dodeljevanjem sredstev iz ESRR, ESS in KS.

Čeprav je razmejitev med posameznimi skladi opredeljena že na programski ravni, se ob vsaki pripravi ali spremembi nacionalnega pravnega akta, ki natančno ureja način dodeljevanja podpor iz posameznega evropskega sklada, opravi medresorsko usklajevanje. Dodatna usklajevanja potekajo tudi pred objavo javnih razpisov. Predvsem to velja za ukrepe 3. osi PRP 2007–2013 (za področje »podjetništva«), kjer usklajevanja potekajo s Slovenskim podjetniškim skladom (kot izvajalsko institucijo Ministrstva RS za gospodarstvo), na področju vzpostavitve širokopasovnega interneta pa tudi z Ministrstvom RS za visoko šolstvo, znanost in tehnologijo. Na ta način je zagotovljeno, da so javni razpisi, ki jih objavljajo ministrstva za pridobitev sredstev iz evropskih skladov, medsebojno usklajeni.

Koordinacija med različnimi operativnimi programi je bila vzpostavljena že na ravni Državnega razvojnega programa 2007–2013 in drugih aktivnosti Službe Vlade Republike Slovenije za lokalno samoupravo in regionalno politiko kot Organa upravljanja za evropsko kohezijsko politiko.

Koordinacija je na formalni ravni poskrbela za usklajevanje programskih okvirov izvajanja programa, medtem ko bo na vsebinski ravni ta imela vpliv po letu 2010, ko bodo opravljena vrednotenja programa razvoja podeželja, razvoja človeških virov, razvoja regionalnih potencialov in program razvoja okoljske in prometne infrastrukture.

### **Mreža za podeželje**

Nacionalna mreža za podeželje je bila ustanovljena aprila 2008. Na dan 31. 12. 2009 je bilo v mrežo vključenih 268 članov, predstavnikov vladnih, zasebnih in civilno družbenih organizacij in struktur, ki so vključeni v razvoj podeželja. Več kot polovica vseh članov pripada civilno družbenim organizacijam.

Mreža za podeželje omogoča prenos informacij in obvestil o izvajanju PRP 2007–2013. Za delovanje Mreže za podeželje se vzdržuje računalniška aplikacije »Baza Mreže za podeželje« (<http://rkg.gov.si/BMZP/#register>), kamor se včlanjujejo novi člani Mreže z namenom izmenjave informacij in kontaktov. Za namen komuniciranja pa deluje e-naslov Mreže za podeželje: [mreza-podezelje.mkgp@gov.si](mailto:mreza-podezelje.mkgp@gov.si).

Za učinkovitejše izvajanje aktivnosti je bil na spletnih straneh v marcu 2009 objavljen Operativni program aktivnosti Mreže za podeželje 2009–2013 (v nadaljevanju: OP Mreže 2009–2013), ki predstavlja nadgradnjo Akcijskega načrta mreže, ki vsebuje načrt aktivnosti in njihovo finančno ovrednotenje.

Aktivnosti Mreže za podeželje izvajamo kot del Tehnične pomoči PRP 2007–2013 (v nadaljevanju: TP PRP 2007–2013) predvsem aktivnosti obveščanja javnosti o ciljih in ukrepih politike razvoja podeželja. Skladno s PRP 2007–2013 se je RS zavezala, da bo vsaj 10 % sredstev iz naslova TP PRP 2007–2013 uporabila za financiranje mreže. Iz spodnje preglednice je razvidno, da delež sredstev za mrežo med leti variira in da na medletnem nivoju (preseka 2007–2009) ne dosegamo zastavljenega deleža (povprečno 7,72 % v 2007–2009, z večjim odstopanjem v letu 2009, ko je delež izdatkov za mrežo predstavljal le 5,24 % vseh izdatkov TP PRP 2007–2013).

**Preglednica 14: Izplačila in ostanek sredstev za Mrežo za podeželje v okviru Tehnične pomoči PRP 2007–2013**

	Razpoložljiva sredstva 2007-2013	Izplačila '2007	Izplačila '2008	Izplačila '2009	Kumulativa 2007-2009	Ostanek razpoložljivih sredstev 2007-2013	Od tega EKSRP (75 %)
Mreža	1.200.355,70	0,00	140.377,84	91.793,56	232.171,40	968.184,30	726.138,23
Ostalo TP	10.803.201,30	0,00	1.117.176,07	1.659.611,60	2.776.787,67	8.026.413,63	6.019.810,22
<b>SKUPAJ</b>	<b>12.003.557,00</b>	<b>0,00</b>	<b>1.257.553,91</b>	<b>1.751.405,16</b>	<b>3.008.959,07</b>	<b>8.994.597,93</b>	<b>6.745.948,45</b>
% mreže znotraj TP	10,00	0,00	11,16	5,24	7,72	10,76	

V letih 2010–2015 je za mrežo še razpoložljivih 968.184,30 € oziroma nekaj manj kot 1 milijon €. Glede na povprečni letni znesek, ki je bil za mrežo namenjen v letih 2007–2009 (to je 77.390,5 €), in glede na število let izvajanja (2010–2015) do zaključka programskega obdobja, bi ob takšnem tempu porabe lahko izkoristili še nekaj manj kot 0,5 milijona € sredstev (=464.343 €) oz. skoraj polovico manj od še razpoložljivih sredstev za mrežo (glede na stanje 31. 12. 2009). Do konca programskega obdobja bo zato nujno potrebno pospešiti črpanje sredstev TP PRP 2007–2013 za mrežo z dodatnimi aktivnostmi. V tem kontekstu je MKGP s 4. spremembo PRP 2007–2013 predlagalo, da bi se celotno obveščanje in informiranje javnosti vršilo preko mreže za podeželje, s čimer bi tudi tej komponenti TP PRP 2007–2013 dali ustrezen zagon.

## 7 REFERENCE, VIRI IN LITERATURA

1. Agencija Republike Slovenije za okolje (2010): Bilanca dušika v kmetijstvu. Dostopno na: [http://kazalci.arso.gov.si/?data=indicator&ind\\_id=295](http://kazalci.arso.gov.si/?data=indicator&ind_id=295), 1. 9. 2010,
2. Društvo za opazovanje in proučevanje ptic Slovenije (2009): Monitoring splošno razširjenih vrst ptic v letu 2009 za določitev slovenskega indeksa ptic kmetijske krajine. Končno poročilo. Ljubljana, november 2009. Dostopno na: [http://www.natura2000.gov.si/fileadmin/user\\_upload/Knjiznica/Studije/FBIKONCNOPOROCI\\_LO2009.pdf](http://www.natura2000.gov.si/fileadmin/user_upload/Knjiznica/Studije/FBIKONCNOPOROCI_LO2009.pdf), 1. 9. 2010,
3. EUROSTAT (2010a): Povprečna letna stopnja inflacije. Dostopno na: <http://epp.eurostat.ec.europa.eu/tgm/table.do?tab=table&init=1&language=en&pcode=tsieb060&plugin=1>, 1. 9. 2010,
4. EUROSTAT (2010b): Agriculture, forestry and fisheries. Dostopno na: [http://epp.eurostat.ec.europa.eu/portal/page/portal/statistics/search\\_database](http://epp.eurostat.ec.europa.eu/portal/page/portal/statistics/search_database), 1. 9. 2010,
5. EUROSTAT (2010c): Environment and energy statistics, Energy Statistics. Environment and energy > Energy > Energy Statistics – quantities > Energy Statistics – supply. Dostopno na: [http://epp.eurostat.ec.europa.eu/portal/page/portal/energy/data/main\\_tables](http://epp.eurostat.ec.europa.eu/portal/page/portal/energy/data/main_tables), 9. 9. 2010,
6. EUROSTAT (2010d): Life-long learning. Dostopno na: <http://epp.eurostat.ec.europa.eu/tgm/table.do?tab=table&init=1&language=en&pcode=tsdsc440&plugin=1>, 1. 9. 2010,
7. Evropska komisija, Enterprise and Industry (2006): Competitiveness of the European Food Industry. An economic and legal assessment 2007. Haag, november 2006. Dostopno na: [http://ec.europa.eu/enterprise/sectors/food/files/competitiveness\\_study\\_en.pdf](http://ec.europa.eu/enterprise/sectors/food/files/competitiveness_study_en.pdf), 1. 9. 2010,
8. Evropska komisija, DG AGRI (2006): Priročnik o okviru skupnega spremljanja in vrednotenja. Napotki. Dostopno na: [http://ec.europa.eu/agriculture/rurdev/eval/guidance/document\\_sl.pdf](http://ec.europa.eu/agriculture/rurdev/eval/guidance/document_sl.pdf), 1. 7. 2010,
9. Evropska komisija (2009): Rural development in the European union, Statistical and economic Information report 2009. December 2009. Dostopno na: [http://ec.europa.eu/agriculture/agrista/rurdev2009/RD\\_Report\\_2009.pdf](http://ec.europa.eu/agriculture/agrista/rurdev2009/RD_Report_2009.pdf), 10. 9. 2010,
10. Evropska komisija (2010a): NATURA 2000 (GIS calculated values). Dostopno na: [http://ec.europa.eu/environment/nature/natura2000/db\\_gis/pdf/area\\_calc.pdf](http://ec.europa.eu/environment/nature/natura2000/db_gis/pdf/area_calc.pdf), 1. 9. 2010,
11. Evropska komisija (2010b): Questions and answers, Strategic monitoring report (št. dokumenta: G.1/CD D(2010)),
12. Evropska komisija DG AGRI (2010c): Dokument DG AGRI/2010/373420-EN o kumulativnem finančnem izvajanju programov razvoja podeželja za EU-27 (podatki na dan 31. 5. 2010). Dostopen na portalu CIRCA,
13. IMD (Inštitut za razvoj managementa) (2010): World Competitiveness Yearbook 2010 (Letopis svetovne konkurenčnosti držav za leto 2010). Dostopno na: <http://www.imd.org/research/publications/wcy/World-Competitiveness-Yearbook-Results/#/>, 1. 9. 2010,
14. KIS (2009): Ocena stanja v kmetijstvu v letu 2008, Ljubljana, november 2009. Dostopno na: <http://www.kis.si/pls/kis/!kis.web?m=36&j=SI>, 1. 9. 2010,
15. KIS (2010): Ocena stanja v kmetijstvu v letu 2009-spomladansko poročilo. Ljubljana, julij 2010. Dostopno na: <http://www.kis.si/pls/kis/!kis.web?m=36&j=SI#nav>, 11. 9. 2010,
16. MKGP (2007a): Nacionalni strateški načrt razvoja podeželja 2007-2013. Ljubljana, junij 2007. Dostopno na: [http://www.mkgp.gov.si/fileadmin/mkgp.gov.si/pageuploads/Breda/PRP/NSN\\_-\\_potrjena.pdf](http://www.mkgp.gov.si/fileadmin/mkgp.gov.si/pageuploads/Breda/PRP/NSN_-_potrjena.pdf), 1. 9. 2010,
17. MKGP (2007b): Program razvoja podeželja Republike Slovenije za obdobje 2007–2013. Ljubljana, julij 2007. Dostopno na: <http://www.sentjur.si/f/docs/Drzavni-programski-dokumenti/Program-razvoja-podezelja.pdf>, 1. 9. 2010,
18. MKGP (2007c): Zapisnik 1. seje Nadzornega odbora za Program razvoja podeželja Republike Slovenije za obdobje 2007-2013. Ljubljana, december 2007. Dostopno na: [http://www.mkgp.gov.si/fileadmin/mkgp.gov.si/pageuploads/saSSo/PRP\\_2007-2013/Zapisnik\\_1\\_seja\\_NO.pdf](http://www.mkgp.gov.si/fileadmin/mkgp.gov.si/pageuploads/saSSo/PRP_2007-2013/Zapisnik_1_seja_NO.pdf), 1. 9. 2010,

19. MKGP (2008a): Strategija prilaganja slovenskega kmetijstva in gozdarstva podnebnim spremembam (osnutek). Ljubljana, marec 2008. Dostopno na: [http://www.mkgp.gov.si/fileadmin/mkgp.gov.si/pageuploads/saSSo/zakonodaja/2008/DIREKTORAT\\_ZA\\_KMETIJSTVO/NARAVNE\\_NESRECE/Strategija\\_prilaganja\\_-\\_osnutek\\_18.3.08.pdf](http://www.mkgp.gov.si/fileadmin/mkgp.gov.si/pageuploads/saSSo/zakonodaja/2008/DIREKTORAT_ZA_KMETIJSTVO/NARAVNE_NESRECE/Strategija_prilaganja_-_osnutek_18.3.08.pdf), 1. 9. 2010,
20. MKGP (2008b): Program razvoja podeželja Republike Slovenije za obdobje 2007–2013, 1. sprememba. Ljubljana, april 2008. Dostopno na: [http://www.sentjur.si/f/docs/Drzavni-programski-dokumenti/PRP\\_1.\\_sprememba.pdf](http://www.sentjur.si/f/docs/Drzavni-programski-dokumenti/PRP_1._sprememba.pdf), 1. 9. 2010,
21. MKGP (2008c): Poročilo o napredku za leto 2007. Ljubljana, junij 2008,
22. MKGP (2008d): Program razvoja podeželja Republike Slovenije za obdobje 2007–2013, 2. sprememba. Ljubljana, september 2008,
23. MKGP (2008e): Zapisnik 2. seje Nadzornega odbora za Program razvoja podeželja Republike Slovenije za obdobje 2007-2013. Ljubljana, junij 2008. Dostopno na: [http://www.mkgp.gov.si/fileadmin/mkgp.gov.si/pageuploads/PRP/Nadzorni\\_odbore/Zapisnik\\_2.\\_seja.pdf](http://www.mkgp.gov.si/fileadmin/mkgp.gov.si/pageuploads/PRP/Nadzorni_odbore/Zapisnik_2._seja.pdf), 1. 9. 2010,
24. MKGP (2009a): Poročilo o napredku v okviru Programa razvoja podeželja 2007–2013 za leto 2008. Ljubljana, junij 2009. Dostopno na: [http://www.mkgp.gov.si/fileadmin/mkgp.gov.si/pageuploads/PRP/Junij\\_2010/Letno\\_porocilo\\_2008.pdf](http://www.mkgp.gov.si/fileadmin/mkgp.gov.si/pageuploads/PRP/Junij_2010/Letno_porocilo_2008.pdf), 1. 9. 2010,
25. MKGP (2009b): Program razvoja podeželja Republike Slovenije za obdobje 2007–2013, 3. Sprememba. Ljubljana, november 2009,
26. MKGP (2009c): Nacionalni strateški načrt razvoja podeželja 2007–2013, 1. sprememba. Ljubljana, november 2009,
27. MKGP (2009d): Zapisnik 3. seje Nadzornega odbora za Program razvoja podeželja Republike Slovenije za obdobje 2007-2013. Ljubljana, junij 2009.
28. MKGP (2010a): Poročilo o delu Mreže za podeželje v letu 2009. Ljubljana, april 2010. Dostopno na: [http://www.mkgp.gov.si/fileadmin/mkgp.gov.si/pageuploads/PRP/juli2010/Poro%C4%8Dilo\\_o\\_delu\\_Mre%C5%BEE\\_v\\_letu\\_2009.pdf](http://www.mkgp.gov.si/fileadmin/mkgp.gov.si/pageuploads/PRP/juli2010/Poro%C4%8Dilo_o_delu_Mre%C5%BEE_v_letu_2009.pdf), 1. 9. 2010,
29. MKGP (2010b): Program razvoja podeželja Republike Slovenije za obdobje 2007–2013, 4. sprememba. Ljubljana, junij 2010,
30. MKGP (2010c): Poročilo o napredku v okviru Programa razvoja podeželja 2007–2013 za leto 2009. Ljubljana, junij 2010,
31. Oikos (2010). Predlog poročila o vmesnem vrednotenju Programa razvoja podeželje. Domžale, junij 2010,
32. Slovenska turistična organizacija (2010): Slovenski turizem v številkah, Poslovne publikacije. Ljubljana, maj 2010. Dostopno na: [http://www.slovenia.info/pictures%5CTB\\_board%5Catachments\\_2%5C2010%5C\\_stoVStevilkah\\_09\\_web\\_9711.pdf.pdf](http://www.slovenia.info/pictures%5CTB_board%5Catachments_2%5C2010%5C_stoVStevilkah_09_web_9711.pdf.pdf), 1. 9. 2010,
33. SURS (2008): Statistične informacije 13/2008. Ljubljana, marec 2008. Dostopno na: <http://www.stat.si/doc/statinf/07-si-009-0803.pdf>, 6. 9. 2010,
34. SURS (2009a): Ekološko kmetijstvo, Slovenija, 2008. Ljubljana, julij 2009. Dostopno na: [http://www.stat.si/novica\\_prikazi.aspx?id=2513](http://www.stat.si/novica_prikazi.aspx?id=2513), 6. 9. 2010,
35. SURS (2009b): Statistične informacije 31/2009. Ljubljana, avgust 2009. Dostopno na: <http://www.stat.si/doc/statinf/07-si-009-0904.pdf>, 6. 9. 2010,
36. SURS (2009c): Temeljni agregati ekonomskih računov za gozdarstvo (ERG), Slovenija, 2000 – 2008. Ljubljana, oktober 2009. Dostopno na: [http://www.stat.si/novica\\_prikazi.aspx?id=2674](http://www.stat.si/novica_prikazi.aspx?id=2674), 6. 9. 2010,
37. SURS (2009d): Statistični letopis 2009, Temeljni agregati ekonomskih računov za gozdarstvo. Ljubljana, 2009. Dostopno na: [http://www.stat.si/letopis/2009/17\\_09/17-14-09.htm](http://www.stat.si/letopis/2009/17_09/17-14-09.htm), 11. 9. 2010,
38. SURS (2009e): Statistični letopis 2009, Vložek dela na kmetijskih gospodarstvih, izražen v koeficientih PDM, po izvoru delovne sile. Ljubljana 2009. Dostopno na: [http://www.stat.si/letopis/2009/16\\_09/16-05-09.htm](http://www.stat.si/letopis/2009/16_09/16-05-09.htm), 6. 9. 2010,
39. SURS (2009f): Statistični letopis 2009, Proizvodnja, vmesna potrošnja, dodana vrednost, faktorski dohodek, bruto investicije v osnovna sredstva in zaposlenost - tekoče cene. Ljubljana 2009. Dostopno na: [http://www.stat.si/letopis/2009/16\\_09/16-19-09.htm](http://www.stat.si/letopis/2009/16_09/16-19-09.htm), 6. 9. 2010,
40. SURS (2009g): Statistični letopis 2009, Informacijska družba. Ljubljana, 2009. Dostopno na: <http://www.stat.si/letopis/LetopisVsebinska.aspx?poglavje=22&lang=si>, 1. 9. 2010,

41. SURS (2009h): Statistični letopis 2009. Turistična nastanitvena statistika. Ljubljana, 2009. Dostopno na: [http://www.stat.si/letopis/2009/25\\_09/25-01-09.htm](http://www.stat.si/letopis/2009/25_09/25-01-09.htm), 1. 9. 2010,
42. SURS (2010a): Realni dohodek iz kmetijstva - druga ocena, Slovenija, 2009. Ljubljana, januar 2010. Dostopno na: [http://www.stat.si/novica\\_prikazi.aspx?id=2906](http://www.stat.si/novica_prikazi.aspx?id=2906), 11. 9. 2010,
43. SURS (2010b): Ekonomski računi za kmetijstvo. Ljubljana, maj 2010. Dostopno na: [http://www.stat.si/novica\\_prikazi.aspx?id=3176](http://www.stat.si/novica_prikazi.aspx?id=3176), 11. 9. 2010,
44. SURS (2010c): Slovenski turizem v številkah. Poslovne publikacije. Ljubljana, maj 2010. Dostopno na: [http://www.slovenia.info/pictures%5CTB\\_board%5Catachments\\_2%5C2010%5C\\_stoVStevilkah\\_0\\_9\\_web\\_9711.pdf.pdf](http://www.slovenia.info/pictures%5CTB_board%5Catachments_2%5C2010%5C_stoVStevilkah_0_9_web_9711.pdf.pdf), 1. 9. 2010,
45. SURS (2010d): Kazalniki trajnostnega razvoja za Slovenijo. Ljubljana, maj 2010. Dostopno na: [http://www.stat.si/novica\\_prikazi.aspx?id=3115](http://www.stat.si/novica_prikazi.aspx?id=3115), 11. 9. 2010,
46. SURS (2010e): Statistične informacije 13/2010. Ljubljana, maj 2010. Dostopno na: <http://www.stat.si/doc/statinf/15-si-073-1001.pdf>, 1. 9. 2010,
47. SURS (2010f): Ekološko kmetijstvo, Slovenija, 2009 - končni podatki. Ljubljana, julij 2010. Dostopno na: [http://www.stat.si/novica\\_prikazi.aspx?id=3291](http://www.stat.si/novica_prikazi.aspx?id=3291), 1. 9. 2010,
48. SURS (2010g): Poraba mineralnih gnojil, Slovenija, 2009 – končni podatki. Ljubljana, avgust 2010. Dostopno na: [http://www.stat.si/novica\\_prikazi.aspx?id=3337](http://www.stat.si/novica_prikazi.aspx?id=3337), 10. 9. 2010,
49. SURS (2010h): Skupni izpusti toplogrednih plinov (CO<sub>2</sub> ekvivalent Gg), Slovenija, letno, Dostopno na: [http://www.stat.si/pxweb/Dialog/varval.asp?ma=2721002S&ti=Skupni+izpusti+toplogrednih+plinov+%28CO2+ekvivalent+Gg%29%2C+Slovenija%2C+letno&path=../Database/Okolje/27\\_okolje/04\\_27210\\_zrak/&lang=2](http://www.stat.si/pxweb/Dialog/varval.asp?ma=2721002S&ti=Skupni+izpusti+toplogrednih+plinov+%28CO2+ekvivalent+Gg%29%2C+Slovenija%2C+letno&path=../Database/Okolje/27_okolje/04_27210_zrak/&lang=2),
50. SURS (2010i): Poslovne tendence v predelovalnih dejavnostih po dejavnostih SKD in namenskih skupinah (SKD 2008), originalni podatki, v %, Slovenija, četrletno. Dostopno na: [http://www.stat.si/pxweb/Dialog/varval.asp?ma=1700106S&ti=Poslovne+tendence+v+predelovalnih+dejavnostih+po+dejavnostih+SKD+in+namenskih+skupinah+\(SKD+2008\)%2C+originalni+podatki%2C+Slovenija%2C+%E8etrletno&path=../Database/Ekonomsko/17\\_rudarstvo\\_predel/17001\\_tend\\_pred/&lang=2](http://www.stat.si/pxweb/Dialog/varval.asp?ma=1700106S&ti=Poslovne+tendence+v+predelovalnih+dejavnostih+po+dejavnostih+SKD+in+namenskih+skupinah+(SKD+2008)%2C+originalni+podatki%2C+Slovenija%2C+%E8etrletno&path=../Database/Ekonomsko/17_rudarstvo_predel/17001_tend_pred/&lang=2), 11. 9. 2010,
51. SURS (2010j): Poslovne tendence v predelovalnih dejavnostih po dejavnostih (SKD 2008), omejitveni dejavniki, Slovenija, četrletno. Dostopno na: [http://www.stat.si/pxweb/Dialog/varval.asp?ma=1700107S&ti=Poslovne+tendence+v+predelovalnih+dejavnostih+po+dejavnostih+%28SKD+2008%29%2C+omejitveni+dejavniki%2C+Slovenija%2C+%E8etrletno&path=../Database/Ekonomsko/17\\_rudarstvo\\_predel/17001\\_tend\\_pred/&lang=2](http://www.stat.si/pxweb/Dialog/varval.asp?ma=1700107S&ti=Poslovne+tendence+v+predelovalnih+dejavnostih+po+dejavnostih+%28SKD+2008%29%2C+omejitveni+dejavniki%2C+Slovenija%2C+%E8etrletno&path=../Database/Ekonomsko/17_rudarstvo_predel/17001_tend_pred/&lang=2), 11. 9. 2010,
52. SURS (2010k): Indeksi cen in cene kmetijskih pridelkov pri pridelovalcih, Slovenija, letno. Dostopno na: [http://www.stat.si/pxweb/Dialog/varval.asp?ma=0410802S&ti=Indeksi+cen+in+cene+kmetijskih+pridelkov+pri+pridelovalcih%2C+Slovenija%2C+letno&path=../Database/Ekonomsko/04\\_cene/04108\\_ICKPP/&lang=2](http://www.stat.si/pxweb/Dialog/varval.asp?ma=0410802S&ti=Indeksi+cen+in+cene+kmetijskih+pridelkov+pri+pridelovalcih%2C+Slovenija%2C+letno&path=../Database/Ekonomsko/04_cene/04108_ICKPP/&lang=2), 11. 9. 2010,
53. SURS (2010l): Strukturni popis kmetijskih gospodarstev. Dostopno na: [http://www.stat.si/pxweb/Dialog/varval.asp?ma=1560003S&ti=Kmetijska+gospodarstva+po+velikostnih+razredih+ekonomske+velikosti+%28ESU%29+in+statisti%8nih+regijah%2C+Slovenija&path=../Database/Okolje/15\\_kmetijstvo\\_ribistvo/03\\_kmetijska\\_gospod/07\\_15600\\_kmet\\_gosp\\_regije/&lang=2](http://www.stat.si/pxweb/Dialog/varval.asp?ma=1560003S&ti=Kmetijska+gospodarstva+po+velikostnih+razredih+ekonomske+velikosti+%28ESU%29+in+statisti%8nih+regijah%2C+Slovenija&path=../Database/Okolje/15_kmetijstvo_ribistvo/03_kmetijska_gospod/07_15600_kmet_gosp_regije/&lang=2), 11. 9. 2010,
54. SURS (2010m): Delovno aktivno prebivalstvo po dejavnostih (SKD 2008), Slovenija, mesečno. Dostopno na: [http://www.stat.si/pxweb/Dialog/varval.asp?ma=0700921S&ti=Delovno+aktivno+prebivalstvo+po+dejavnostih+\(SKD+2008\)%2C+Slovenija%2C+mese%8no&path=../Database/Dem\\_soc/07\\_trg\\_dela/05\\_akt\\_preb\\_po\\_regis\\_virih/01\\_07009\\_aktivno\\_preb\\_mesecno/&lang=2](http://www.stat.si/pxweb/Dialog/varval.asp?ma=0700921S&ti=Delovno+aktivno+prebivalstvo+po+dejavnostih+(SKD+2008)%2C+Slovenija%2C+mese%8no&path=../Database/Dem_soc/07_trg_dela/05_akt_preb_po_regis_virih/01_07009_aktivno_preb_mesecno/&lang=2), 11. 9. 2010,
55. UMAR (2010a): Ekonomsko ogledalo. Tekoča gospodarska gibanja. Ljubljana, junij 2010. Dostopno na: [http://www.umar.gov.si/publikacije/ekonomsko\\_ogledalo/publikacija/zapisi/ekonomsko\\_ogledalo\\_junij\\_2010/39/?tx\\_ttnews%5Byear%5D=2010&cHash=c600332856](http://www.umar.gov.si/publikacije/ekonomsko_ogledalo/publikacija/zapisi/ekonomsko_ogledalo_junij_2010/39/?tx_ttnews%5Byear%5D=2010&cHash=c600332856), 11. 9. 2010,

56. UMAR (2010b): Ekonomsko ogledalo, Ljubljana, julij-avgust 2010. Dostopno na: [http://www.umar.gov.si/publikacije/single/publikacija/zapisi/ekonomsko\\_ogledalo\\_julij\\_avgust\\_2010/5/?tx\\_ttnews\[year\]=2010&cHash=54b8ace602](http://www.umar.gov.si/publikacije/single/publikacija/zapisi/ekonomsko_ogledalo_julij_avgust_2010/5/?tx_ttnews[year]=2010&cHash=54b8ace602), 11. 9. 2010,
57. Uredba Sveta (ES) št. 1698/2005 z dne 20. septembra 2005 o podpori za razvoj podeželja iz Evropskega kmetijskega sklada za razvoj podeželja (EKSRRP). Dostopno na: <http://eur-lex.europa.eu/LexUriServ/LexUriServ.do?uri=OJ:L:2005:277:0001:0040:SL:PDF>, 1. 9. 2010,
58. Vlada Republike Slovenije (2009): Poročilo o izvedbi programa odprave posledic škode v kmetijstvu po naravnih nesrečah v letu 2006. Ljubljana, december 2009. Dostopno na: [http://www.google.si/search?hl=sl&source=hp&q=Poro%C4%8Dilo+o+izvedbi+programa+odprave+posledic+%C5%A1kode+v+kmetijstvu+po+naravnih+nesre%C4%8Dah+v+letu+2006&btnG=Iskanje+Google&aq=f&aqi=&aql=&oq=&gs\\_rfai=](http://www.google.si/search?hl=sl&source=hp&q=Poro%C4%8Dilo+o+izvedbi+programa+odprave+posledic+%C5%A1kode+v+kmetijstvu+po+naravnih+nesre%C4%8Dah+v+letu+2006&btnG=Iskanje+Google&aq=f&aqi=&aql=&oq=&gs_rfai=), 1. 9. 2010.