



contenu interactif



20 mai
**Journée mondiale
des abeilles**

#Apiculture



Pourquoi les abeilles sont-elles si importantes pour l'humanité?

Pour la nourriture de demain dans le monde

Les abeilles et autres pollinisateurs jouent un rôle crucial pour l'homme, leur contribution est essentielle à la sécurité alimentaire dans le monde. Un tiers de la production de la nourriture, ou autrement dit chaque troisième bouchée que nous mangeons dépend de la pollinisation ! Et ce sont les abeilles qui s'en chargent pour la plus grande part.

Les produits hautement nutritifs tels que le miel, la gelée royale et le pollen augmentent la valeur nourricière des aliments. Les denrées alimentaires qui dépendent de la pollinisation contribuent à une alimentation saine, ils sont une source riche des nutriments indispensables à la vie.

Pour une agriculture durable et l'emploi

Grâce aux services rendus par la pollinisation, les abeilles augmentent la



production agricole. Les plantes cultivées qui se reproduisent par pollinisation sont une source importante de revenus des paysans, surtout pour les fermes vivrières dans les pays en développement. Par ailleurs, elles garantissent des millions d'emplois. Selon une étude internationale de 2016, les insectes pollinisateurs contribuent à hauteur de 192 à 472 milliards d'euros à la production alimentaire mondiale.



Pour la sauvegarde de l'environnement

Les abeilles et les insectes pollinisateurs ont une influence positive sur l'écosystème tout entier et contribuent à la biodiversité dans la nature. La biodiversité est essentielle pour sauvegarder nos habitats, puisqu'elle assure l'oxygène, l'eau et l'air pur, la nourriture et le combustible. Elle stabilise le climat et augmente la résilience des milieux naturels, crée et rénove la fertilité des sols, détoxifie et transforme les déchets, chasse les nuisibles et les maladies des récoltes. Enfin, elle sauvegarde les ressources génétiques, la clé de l'évolution des espèces, elle offre des remèdes naturels et apporte les bénéfices culturels et esthétiques.

L'abeille est un excellent indicateur de l'état de l'environnement. Leur nombre et leur état de santé nous permettent de mesurer les changements dans l'environnement et réagir à temps. Si nous ne réagissons pas aux avertissements naturels, la situation empire.

Les abeilles et autres pollinisateurs sont-ils menacés?

Les abeilles sont une espèce de plus en plus menacée. En Europe, presque 10 % de races d'abeilles sont en voie d'extinction. En 2016 aux Etats Unis, le nombre de colonies d'abeilles mellifères a baissé de 33 % et en l'UE de 13 %. Le nombre d'autres pollinisateurs est en baisse également. Nous nous trouvons en pleine "crise de pollinisation".

Voici les menaces principales qui pèsent sur l'avenir des abeilles :

- Maladies du genre varroa, infections virales, etc.;
- Manque de ressources alimentaires à cause de l'agriculture intensive (monoculture, prés coupés avant la floraison). La saison de nourriture des abeilles se raccourcit et est moins





- diversifiée que par le passé;
- Usage des pesticides tueurs de pollinisateurs;
 - Nouveaux nuisibles qui se répandent par voie de globalisation;
 - Croissance des villes qui rétrécit l'habitat des abeilles;
 - Manque de lieux pour les nids des pollinisateurs sauvages;
 - Changement climatiques.

Savez-vous que ...

- L'abeille mellifère (*Apis mellifera*) est une des 20.000 espèces d'abeilles et une des rares qui produit du miel.
- Les abeilles pollinisent 170.000 espèces de plantes.
- Sans les abeilles, pas de fruits ni de légumes et pas de belles couleurs des fleurs.
- Chaque troisième bouchée que l'on mange dépend de la pollinisation.
- Les abeilles et autres pollinisateurs contribuent de manière significative à la sécurité alimentaire mondiale. La valeur du service rendu par la pollinisation chaque année est évaluée à 192 milliards d'euros (235 milliards US \$).
- Une abeille cueille dans sa vie 1/12 de cuillère à café de miel.
- Pour un kilogramme de miel, les abeilles doivent survoler 4 fois le tour du monde et visiter 4 millions de fleurs.

#Pollinisateurs



Pourquoi le 20 mai et pourquoi la Slovénie?

Le mois de mai est le mois des abeilles. En hémisphère nord, c'est une période d'activité fébrile, les colonies s'agrandissent et commencent à essaimer, leur manière naturelle de se reproduire. C'est en mai que le nombre d'abeilles est au plus haut, et la demande de pollinisation la plus grande. Tandis qu'en hémisphère sud, l'automne est le temps de récolte des ruches, les journées et les semaines du miel.

Le 20 mai est également l'anniversaire d'Anton Janša (1734–1773), le pionnier de l'apiculture moderne. Il fut le premier à l'enseigner et Marie-Thérèse, impératrice d'Autriche, l'a nommé professeur à sa toute nouvelle école d'apiculture de Vienne.



La contribution d'Anton Janša à l'essor de l'apiculture est fondatrice, ses enseignements sont réunis dans deux ouvrages : *Abhandlung vom Schwärmen der Bienen* et *Vollständige Lehre von der Bienenzucht*. Célèbre dès son vivant, ses manuels sont devenus obligatoires pour tous les enseignants d'apiculture de l'Empire autrichien après sa mort en 1773. Sa vie et son œuvre sont reprises dans de nombreux livres sur l'apiculture, entre autres dans *The World History of Beekeeping and Honey Hunting* de Eva Craine (1999).

L'abeille est l'animal totemique des Slovènes qui ont toujours été un peuple d'apiculteurs.

5 éleveurs d'abeilles sur 1.000 habitants place notre pays en haut de l'échelle mondiale. L'apiculture est une branche d'agriculture importante connaissant une longue tradition. Les apiculteurs slovènes sont appréciés dans le monde pour leurs méthodes de pointe et l'amour envers les abeilles se reflète dans les traditions historiques telles que :

- Les frontons de ruches peints
- L'architecture des ruches et des ruchers
- La célèbre abeille grise carniolienne

Apis mellifera carnica est une race endémique d'abeille mellifère, qui grâce aux exportations est devenue la deuxième race la plus répandue dans le monde. La Slovénie est le seul Etat dans l'Union européenne à avoir protégé l'abeille mellifère par la loi.



Savez-vous que ...

- Une colonie d'abeilles a la taille d'une petite ville. Entre 30.000 et 60.000 abeilles ouvrières y vivent, de 300 à 1.000 mâles – faux bourdons, et une reine.
- La reine est la seule à pondre les œufs – jusqu'à 2.000 par jour. Les mellifères battent des ailes 11.400 fois par minute, d'où leur bourdonnement typique.
- La reine vit entre 1 et 4 ans, l'ouvrière de six à huit semaines en été et de quatre à huit mois en hiver.
- Les abeilles mellifères n'hibernent pas, elles se serrent en boule pour se tenir chaud et restent actives tout l'hiver.
- En l'absence d'une reine, la colonie s'éteint après un certain temps.
- Si les ouvrières ne nourrissent pas les faux-bourdons, ceux-ci meurent de faim.
- Les abeilles mellifères sont la seule espèce d'abeille qui perd sa vie en piquant.



#JournéeMondialeDesAbeilles

Dates-clés pour la Journée mondiale des Abeilles

La Slovénie a proposé aux Nations unies de déclarer le 20 mai Journée mondiale des Abeilles. Après trois années de promotion sur la scène internationale, le 20 décembre 2017, les Etats membres de l'ONU ont approuvé à l'unanimité notre initiative, proclamant ainsi le 20 mai de chaque année Journée mondiale des Abeilles.

15. 9. 2014 – le président de la Fédération apicole de la Slovénie Boštjan Noč écoute la radio et l'idée le frappe de consacrer une Journée mondiale aux abeilles.

26. 9. 2014 – le ministre de l'agriculture Dejan Židan soutient l'initiative par un courrier officiel et engage son Ministère à la mettre en œuvre.

6. 10. 2014 – le président de la République de Slovénie Borut Pahor soutient l'idée.

2. 4. 2015 – le Gouvernement de la République de Slovénie apporte son soutien à l'initiative de la Fédération apicole slovène.





11. 5. 2015 – la proposition de la Slovénie arrive au Conseil des Ministres de l'agriculture de l'UE où elle est approuvée par plus de vingt pays membres.

20. 9. 2015 – l'initiative est saluée au 44^e congrès international Apimondia à Daejeon, en Corée du Sud.

5. 7. 2017 – la conférence de l'Organisation mondiale pour l'alimentation et l'agriculture (FAO) à Rome adopte la résolution de déclaration de la Journée mondiale des Abeilles pour l'Assemblée générale des Nations Unies.

20. 12. 2017 - l'Assemblée générale des Nations Unies à New York adopte à l'unanimité la résolution qui déclare le 20 mai Journée mondiale des Abeilles.

Savez-vous que ...

- Les abeilles vivent partout au monde. Contrairement à ce que l'on pense généralement, elles nichent en majorité dans les troncs d'arbres, dans les trous du sol, dans les tiges creuses, les anfractuosités des murs, etc. En Europe, la majorité des abeilles mellifères vit dans les ruches fabriquées par l'homme.
- L'abeille est une ingénieure rationnelle et économe. Les alvéoles des rayons sont une des structures les plus efficaces de la nature, jointes à 120°, un parfait hexagone.
- Les abeilles sortent de la ruche quand la température extérieure dépasse 10°C.

#20mai



Dix choses que je peux faire pour les abeilles



1. Je sème ou je plante des **fleurs à miel** sur les fenêtres, balcons et terrasses.

2. Sur ma fenêtre, balcon ou terrasse **j'installe un nichoir à insectes** – fabriqué ou acheté.

3. **Je préserve les prés fleuris** et pour une plus grande diversité, je sème les plantes mellifères.

4. **J'évite de couper l'herbe** pendant le pic de la floraison et je tonds le gazon le soir.

5. **Je permets aux apiculteurs** d'installer d'une manière périodique ou durable les ruches sur les surfaces agricoles. Les abeilles seront bien nourries et mes plantes seront mieux pollinisées, donnant une meilleure récolte.

6. Si je dois pulvériser, j'utilise des **pesticides que les abeilles**

supportent et je le fais **quand il n'y pas de vent, tôt le matin ou tard le soir**, au moment où les abeilles se retirent dans les ruches.

7. **Je recouvre** les vergers et les vignobles en fleurs **avant de pulvériser des pesticides**, afin que leurs fleurs toxiques n'attirent pas les abeilles.
8. **Je sensibilise les enfants et les jeunes** sur la signification des abeilles.
9. **J'achète mon miel et d'autres produits apicoles** à mon apiculteur local.
10. **Je soutiens moralement les apiculteurs** en participant aux événements de soutien.



Plantes mellifères dans vos environs

- Fruits et légumes (arbres fruitiers, tomates, poivrons, courges, bleuets, fraises, etc.)...
- Herbes : Lavande, menthe, romarin, thym, sauge, origan, mélisse, basilic...
- Arbres et arbustes : épicéa, sapin, acacia, tilleul, érable, roses parfumées, noisette, groseilles...
- Annuelles : tournesol, sarrasin, trèfle, violettes, phacelia...
- Vivaces : perce-neige, noisetier, aubépine, chêne, primevère, saule, fleurs de prairie...



#SauvegardonsLesAbeilles

Fabrique ton nichoir à abeilles

Pour les abeilles solitaires, le nichoir peut épouser différents formes et tailles. Il est important d'utiliser des matériaux naturels, tout le reste dépend de l'espace à notre disposition.

- 1) **Choisir un matériau** : du bois (de feuillu de préférence), des tiges creuses de plantes (bambou, roseau). Ou la combinaison des deux.
- 2) **On perce les trous dans le bois** : pour attirer différentes espèces, les trous doivent être de différents diamètres, entre 4 à 10 mm et 10 cm de profondeur. On découpe le bambou ou les roseaux en tronçons de 10 cm.
- 3) **Faire le nichoir** : relier les éléments en forme désirée (maisonnette, cercle), en laissant les trous en façade. Si le nichoir sera placé à l'extérieur, il doit avoir un toit pour le protéger de pluie.





4) **Placer le nichoir** : la meilleure saison est le printemps, quand les espèces sont les plus actives. Nous l'installons dans un endroit ensoleillé et protégé de pluie (rebord de fenêtre, terrasse, balcon, jardin). Idéalement à deux mètres au-dessus du sol.

5) **Attirer les abeilles avec les fleurs à miel** : dans la graineterie, nous demandons les semences des plantes fleuries et nous les semons dans le jardin. Ainsi, nous vivrons dans un environnement fleuri et les abeilles auront de la bonne nourriture.

Les abeilles viendront d'elles-mêmes. Quelques-unes la première année et de plus en plus les années suivantes. Les abeilles solitaires sont des animaux sauvages et n'ont besoin de rien hormis un nid sécurisé.

Important : le nichoir doit rester dehors toute l'année, même en hiver.

#ApisMellifera



Joue avec les abeilles et découvre leur monde



Jeu mobile »Journée des abeilles /Beeday«



Transformez-vous en abeille et découvrez les paysages et les villes de Slovénie. Au cours du voyage, tu verras différentes fleurs, mais aussi oiseaux, arbres et bateliers sur le lac de Bled qui tenteront de t'empêcher de visiter les fleurs. Rapidement et avec un maximum de fleurs visitées, tu dois ramener ton abeille dans sa ruche, afin de pouvoir visiter le lieu suivant.



Télécharger le jeu »Beeday«:

- Android: »Google Play«
- iOS: v »App Store«



Réalité virtuelle

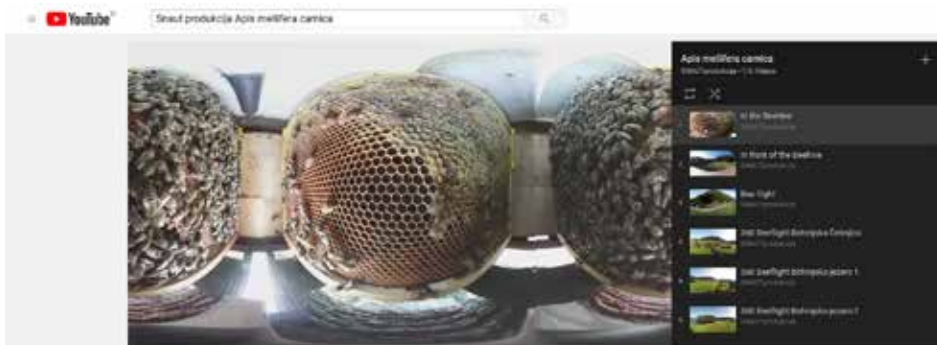
Si vous avez les lunettes virtuelles, vous pouvez vivre le vol d'une abeille.

Les vidéos 3D sont publiées sur Youtube.

Vous pouvez simplement lancer le film de Youtube sur vos lunettes virtuelles et vous voilà dans la peau d'une abeille qui vole.

Le lien vers la vidéo sur Youtube :

www.worldbeeday.org/mobilne-vsebine.htm





Appli mobile éducative sur les abeilles



Entre dans la réalité virtuelle, découvre les curiosités sur les abeilles, l'apiculture slovène et la Slovénie et prends un selfie avec l'abeille endémique *Apis mellifera carnica*.

Comment ?

- Télécharge l'appli gratuite «AR Bee World» sur ton mobile ou ta tablette.
- Lance l'appli et approche l'écran des photos dans cette brochure pour faire apparaître des infos et des vidéos des abeilles.
- SI tu diriges l'écran sur le logo de Journée mondiale des abeilles, l'*Apis mellifera carnica* apparaîtra sur l'écran et tu pourras faire un selfie.

Télécharger «AR Bee World»:

- Android: »Google Play«
- iOS: v »App Store«





Édité par : Le Ministère de l'agriculture, foresterie et alimentation de la République de Slovénie, avril 2018
Rédaction : Jernej Kovač (Ministère de l'agriculture, foresterie et alimentation)
Textes: Jernej Kovač, Helena Gašperlin (Ministère de l'agriculture, foresterie et alimentation), dr. Danilo Bevk (Institut national de biologie), dr. Peter Kozmus (Fédération apicole de Slovénie)
Traduction : Liza Japelj Carone (Ambassade de Slovénie en France)
Photos : Fédération apicole de Slovénie, Musée apicole de Radovljica, dr. Danilo Bevk (Institut national de biologie)
Design : Kaja Kotnik (Ministère de l'agriculture, foresterie et alimentation)

**BEe
with us!**

worldbeeday.org

 /worldbeeday

 #wbeeday



RÉPUBLIQUE DE SLOVÉNIE
GOVERNEMENT DE LA
RÉPUBLIQUE DE SLOVÉNIE



**I FEEL
SLOVENIA**