

ZAVOD ZA GOZDOVE SLOVENIJE
OBMOČNA ENOTA POSTOJNA

OSNUTEK SPREMEMBE
GOZDNOGOSPODARSKEGA NAČRTA
GOZDNOGOSPODARSKE ENOTE
UNEC-ŠKOCJAN

(2014 – 2023)

Štev.: 05 – 30/19

VSEBINA

0	UVOD	3
1	SPLOŠNI OPIS GOZDNOGOSPODARSKE ENOTE	4
1.1	SPLOŠNI OPIS LEGE GGE	4
1.2	LESNA ZALOGA IN TEKOČI PRIRASTEK	4
1.3	RAZDELITEV GOZDOV NA RASTIŠČNO GOJITVENE RAZREDE	6
1.4	VARSTVO NARAVE IN NARAVNIH VREDNOST	7
1.4.1.	<i>Ekološko pomembna območja</i>	9
1.4.2.	<i>Posebna varstvena</i>	12
1.4.3.	<i>Konkretne varstvene usmeritve</i>	12
1.4.4.	<i>Konkretne in podrobnejše usmeritve s pripadajočimi upravljavskimi conami</i>	16
2	OSNOVNI CILJI, USMERITVE IN UKREPI	20
2.1	SPLOŠNI CILJI.....	20
2.2	USMERITVE	20
2.3	UKREPI	22
2.3.1	<i>Možni posek</i>	22
2.3.2	<i>Potrebna gojitvena in varstvena dela</i>	22
3	IZVAJANJE NAČRTA 2014 - 2018	23
3.1	SEČNJA V OBDOBJU 2014 - 2018	23
3.2	IZVEDENA GOJITVENA IN VARSTVENA DELA V OBDOBJU 2014 - 2018	24
3.3	OCENA IZVAJANJA GGN GGE V OBDOBJU 2014 - 2018	24
4	SPREMENJENI CILJI, USMERITVE IN UKREPI	25
4.1	SPLOŠNI CILJ	25
4.2	USMERITVE	25
4.3	SPREMENJENI UKREPI	27
4.3.1	<i>Spremenjen možni posek</i>	27
4.3.2	<i>Spremenjena gojitvena dela</i>	28
4.4	VODENJE EVIDENC.....	28
4.	SPREMEMBO NAČRTA SO IZDELALI	29

0 UVOD

Gozdnogospodarski načrt (GGN) gozdnogospodarske enote (GGE) Unec-Škocjan z veljavnostjo 2014 – 2023 je nadaljevanje dolge dobe načrtnega gospodarjenja z gozdovi na območju Javornika in Menišije. Prvi načrt za območje revirja Škocjan, ki je bil v lasti veleposestnikov, je bil izdelan že leta 1908, za revir Unec pa šele leta 1960. Za revir Škocjan je to že deseti, za revir Unec pa peti zaporedni načrt.

Gozdove GGE Unec-Škocjan je februarja 2014 prizadel katastrofalen žled nato pa je v letih 2015-2017 sledila gradacija smrekovega lubadarja. Decembra 2017 je obravnavane gozdove prizadel še vetrolom. Zaradi novonastalih razmer v gozdovih, ki so posledica sanacije omenjenih kalamitet smo ocenili, da so v gozdovih GGE Unec-Škocjan nastale take razmere, da se obstoječi GGN v skladu s 56. členom Pravilnika o načrtih za gospodarjenje z gozdovi in upravljanju z divjadjo – dalje Pravilnik (Ur. list RS št. 91/10), ne da več izvajati v okviru dopustnih odstopanj. Zato smo v skladu s 1. odstavkom 66. člena Pravilnika, na Ministrstvo za kmetijstvo, gozdarstvo in prehrano (dalje MKGP) dne 20. 02. 2019 vložili pobudo za spremembo GGN GGE Unec-Škocjan. MKGP je z odločbo št. 3400-27/2013/7, prejeto 04. 03. 2019 spremembo navedenega GGN odobrilo.

Ta sprememba GGN GGE Unec-Škocjan se nanaša izključno samo na spremembo načrtovanih ukrepov (možni posek in gojitvena ter varstvena dela), ki so potrebni za uspešno sanacijo kalamitet, ki sta prizadeli te gozdove v obdobju 2014 – 2017 in tako zagotovitev trajnosti vseh funkcij gozdov. S to spremembo GGN GGE Unec-Škocjan ne spreminjamo stanja gozdov, stopnje poudarjenosti funkcij gozdov niti gozdnogospodarskega cilja na ravni GGE.

Postopek izdelave, sprejemanja in potrjevanja GGN GGE Unec-Škocjan je potekal takole:

- Dne 20. 02. 2019 smo na MKGP posredovali pobudo za spremembo GGN GGE Unec-Škocjan.
- MKGP je spremembo GGN GGE Unec-Škocjan odobrilo s sklepom št. 3400-29/2013/7, prejetim po e-pošti 01. 03. 2019.
- Strokovni svet OE Postojna je določil osnutek spremembe GGN GGE Unec-Škocjan na svoji seji dne 02. 09. 2019.

1 SPLOŠNI OPIS GOZDNOGOSPODARSKE ENOTE

1.1 Splošni opis lege GGE

GGE Unec-Škocjan leži v zahodnem delu postojnskega GGO. Zajema severni del Javornikov in preko Unškega polja sega na zahodno obrobje Menišije.

GGE Unec-Škocjan leži večinoma na teritoriju občine Cerknica, v manjši meri pa še na teritoriju občine Postojna. Površina gozdov je 2.304,65 ha. Skupna površina GGE Unec-Škocjan znaša 3.380,81 ha. Večina gozdov v GGE Unec-Škocjan (56,9 %) je v zasebni lasti, sledijo gozdovi, ki so v lasti R. Slovenije (42,7 %), medtem ko je delež gozdov lokalnih skupnosti minimalen (0,4 %).

GGE Unec-Škocjan meji na severovzhodu z GGE Menišija, na vzhodu z GGE Slivnica, na jug z GGE Otok-Karlovica, na jugozahodu z GGE Planina-Golobičevac, na zahodu z GGE Pivka jama-Grmada in na severu z GGO Ljubljana.

V GGE Unec-Škocjan prevladujejo dinarski gozdovi jelke in bukve (80 %), slede predgorska bukovja (19 %) in javorja z brestom (1 %).

V GGE Unec-Škocjan močno prevladujejo večnamenski gozdovi s 95,4 %, slede gozdovi s posebnim namenom z dovoljenimi ukrepi (krajinski park) s 4,6 %. Drugih kategorij gozdov v GGE Unec-Škocjan ni.

Med funkcijami gozdov na 1. stopnji poudarjenosti prevladuje lesnoproizvodna funkcija (2.188 ha). Na 1. stopnji poudarjenosti so pomembne še hidrološka funkcija gozdov (1.229 ha), biotopska funkcija (563 ha), higiensko zdravstvena, turistično rekreativna in estetska funkcija vsaka s po (vsaka s po 207 ha). Na 2. stopnji poudarjenosti so poudarjene predvsem ekološke in socialne funkcije gozdov in to funkcija varovanja naravnih vrednot (2.265 ha), hidrološka funkcija (1.181 ha) in biotopska funkcija (1.847 ha).

1.2 Lesna zaloga in tekoči prirastek

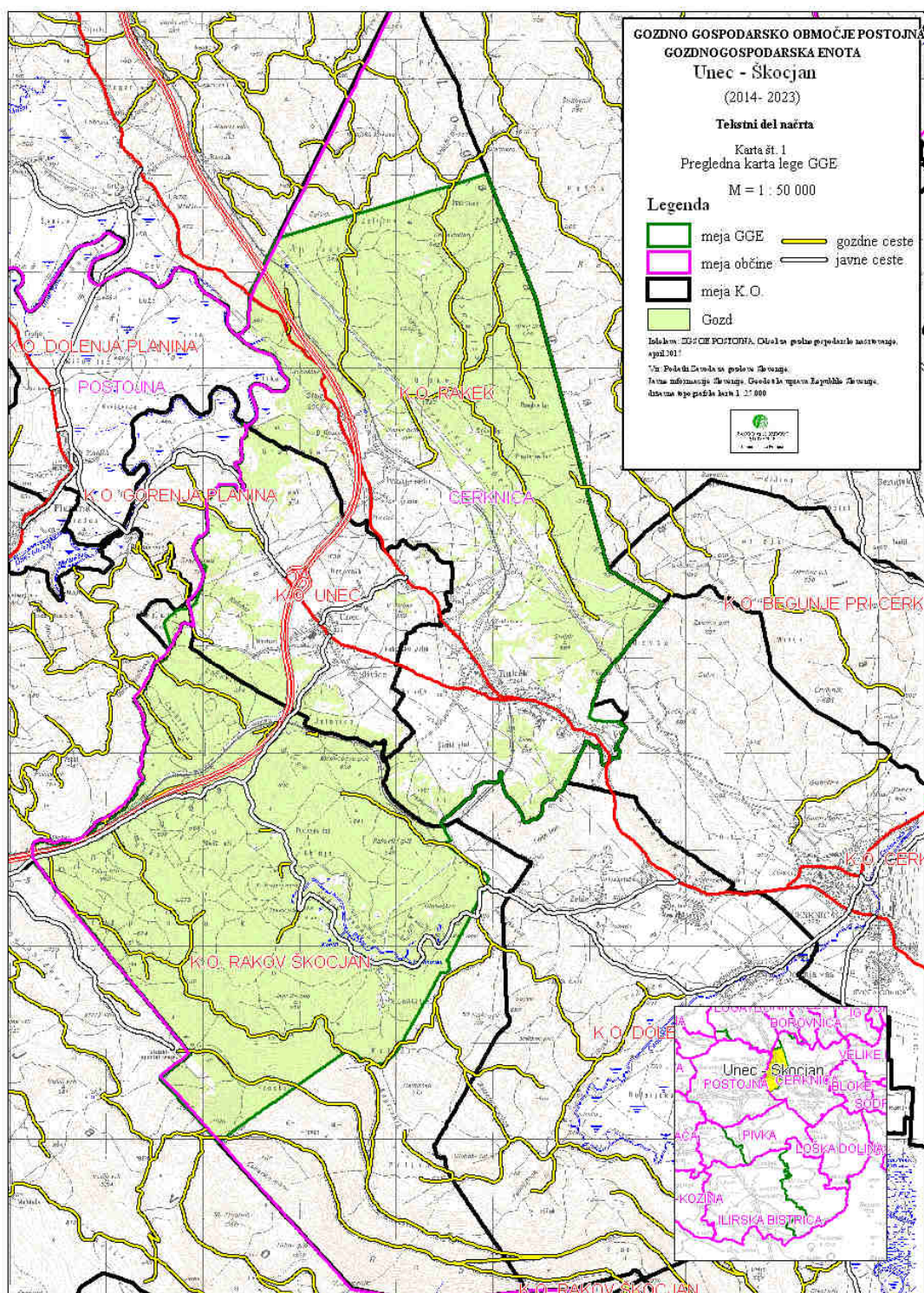
Preglednica 1: Absolutna lesna zaloga in tekoči prirastek po debelinskih razredih v GGE Unec-Škocjan

Deb. razred	Lesna zaloga (m ³)			Tekoči letni prirastek (m ³)		
	Iglavci	Listavci	Skupaj	Iglavci	Listavci	Skupaj
10 – 19 cm	36.046	36.188	72.234	1.771,18	1.557,01	3.328,19
20 – 29 cm	79.916	73.593	153.509	2.564,36	2.190,59	4.754,95
30 – 39 cm	97.113	78.436	175.549	2.114,12	1.630,78	3.744,90
40 – 49 cm	94.843	55.703	150.546	1.532,57	898,09	2.430,66
nad 50 cm	127.330	57.463	184.793	1.684,07	1.163,77	2.847,84
Skupaj	435.248	301.383	736.631	9.666,30	7.440,24	17.106,54
m³/ha	188,90	130,70	319,60	4,19	3,23	7,42

Lesna zaloga je 320 m³/ha. V lesni zalogi prevladujejo iglavci (59 %). Tekoči prirastek znaša 7,42 m³/ha (2,3 % od lesne zaloge), od tega pri iglavcih 4,19 m³/ha (2,2 % od lesne zaloge) in 3,23 m³/ha pri listavcih (2,5 % od lesne zaloge).

SPLOŠNI OPIS STANJA V GGE

Karta 1: Pregledna karta lege GGE Unec-Škocjan na terenu.



SPLOŠNI OPIS STANJA V GGE

Preglednica 2: Lesna zaloga in njena sestava po skupinah drevesnih vrst in debelinskih razredih v GGE Unec-Škocjan

	Debelinski razredi (v% od LZ)					Skupaj	
	I	II	III	IV	V	m ³ /ha	%
Smreka	10,5	21,1	23,0	18,1	27,3	101,0	31,7
Jelka	4,0	10,3	21,0	30,0	34,7	68,5	21,4
Bor	17,4	43,5	22,1	8,3	8,7	12,3	3,8
Macesen	20,2	46,2	22,2	6,1	5,3	0,1	0,0
Drugi iglavci	2,5	13,7	26,2	19,3	38,3	7,0	2,2
Bukev	10,9	24,1	26,6	19,6	18,8	93,3	29,2
Hrast	22,3	21,2	31,7	12,4	12,4	1,2	0,4
Pl. listavci	12,9	25,2	24,7	16,5	20,7	31,4	9,8
Dr. trdi listavci	25,2	25,8	23,9	10,4	14,7	4,8	1,5
Mehki listavci	44,4	23,2	18,1	5,5	8,8	0,0	0,0
Iglavci	8,3	18,4	22,3	21,8	29,2	188,9	59,1
Listavci	12,0	24,4	26,0	18,5	19,1	130,7	40,9
Skupaj	9,8	20,8	23,8	20,4	25,2	319,6	100,0

V lesni zalogi prevladuje smreka (32 %), sledi bukev (29 %), jelka (21 %), pl. listavci (10 %), bori (4 %), in ostali iglavci – duglazija (2 %). Drugih drevesnih vrst je skupaj 2 %. Glede na debelino so iglavci znatno debelejši od listavcev saj je skoraj 1/3 lesne zaloge le-teh v V. debelinskem razredu (29 %), medtem ko je pri listavcih delež lesne zaloge v V. debelinskem razredu bistveno manjši (19 %).

Med razvojnimi fazami in zgradbami gozdov prevladujejo raznomerni gozdovi s 33 %, slede drogovnjaki s 30 %, debelejaki z 22 %, sestoji v obnovi z 12% in mladovja s 4 %.

1.3 Razdelitev gozdov na rastiščno gojitvene razrede

Preglednica 3: RGR v GGE Unec-Škocjan in povezava z območnimi RGR

Šifra RGR GGO	Šifra RGR GGE	Ime RGR	Površina (ha)	Delež (%)
20	68	Krajinski parki	106,80	4,6
09	117	Bukovi gozdovi na rastišču Hacquetio-Fagetum var. geog. Ruscus hypoglossum	142,26	6,2
05	201	Smrekovi gozdovi na rastišču Omphalodo-Fagetum asaretosum	827,16	35,9
01	204	Mešani gozdovi na rastišču Omphalodo-Fagetum typicum	536,31	23,3
01	401	Mešani in raznomerni gozdovi na rastišču Omphalodo-Fagetum asaretosum	432,45	18,7
14	417	Gozdovi rdečega bora na r. Hacquetio-Fagetum var. geog. Ruscus hypoglossum	259,67	11,3

Večina rastiščno-gojitvenih razredov GGE Unec-Škocjan se nahajajo v gozdnem habitatnem tipu Natura 2000. To so Ilirski bukovi gozdovi HT(91K0) (*Fagus sylvatica* (Aremonio-Fagion)). Izjema je le RGR 401 in del RGR 417, ki sta izven Nature 2000.

SPLOŠNI OPIS STANJA V GGE

1.4 Varstvo narave in naravnih vrednot

S spremembo načrta GGE Unec-Škocjan ostajajo vsebine glede varstva narave in naravnih vrednot v osnovi enake kot so določene v osnovnem GGN GGE Unec-Škocjan.

S spremembo Pravilnika o določitvi in varstvu naravnih vrednot (Uradni list RS, št. 111/04, 70/06, 58/09, 93/10 in 23/15 ter sklep št. 35600-46/2017 z dne 16. 2. 2018) se je NV 1415 Milavčevi ključni popravila lokacija. NV 2200 Planina - Unec – drevored, 2334 Rakek - drevored pred gasilskim domom, 2349 Rakov Škocjan – drevored, 2477 Rakek - drevored med parkom in železniškim prehodom, 2478 Rakek - drevored vzhodno od železniškega prehoda, 3722 Unec - Rakek – drevored se je popravilo območje. NV 2211 Rakek - Cerknica – drevored je izgubila status naravne vrednote. NV 2200 Planina - Unec – drevored, 2349 Rakov Škocjan – drevored, 2477 Rakek - drevored med parkom in železniškim prehodom, 2478 Rakek - drevored vzhodno od železniškega prehoda ter 3722 Unec - Rakek - drevored so izgubili status drevesne NV. NV 2200 Planina - Unec - drevored se je spremenila kratka oznaka v: Enostranski lipov drevored ob cesti med Planino in Uncem. NV 3722 Unec - Rakek – drevored se je spremenila kratka oznaka v: Drevored lip med Uncem in Rakekom. Naravovarstvenim smernicam prilagamo sloj vseh naravnih vrednot in novo karto (Priloga 1).

V skladu s Pravilnikom o spremembah in dopolnitvah pravilnika o določitvi in varstvu naravnih vrednot, izdanim na podlagi 6. odstavka 37. člena ZON in 10. člena Zakona o varstvu podzemnih jam, so za **naravne vrednote državnega pomena (geomorfološka podzemeljska zvrst)** določene tudi vse znane jame. S spremembo Pravilnika o določitvi in varstvu naravnih vrednot (Uradni list RS, št. 111/04, 70/06, 58/09, 93/10 in 23/15 ter sklep št. 35600-46/2017 z dne 16. 2. 2018) se je seznam jam dopolnil. V preglednici 4 podajamo celoten seznam jam znotraj GGE.

Preglednica 4: Pregled jam in pripadajočih konkretnih varstvenih usmeritev v GGE

IDENT. ŠT.	IME JAME	KRATKA OZNAKA	STOPNJA POUJARJ.	REŽIM VSTOPA	KONKRETNE VARSTVENE USMERITVE
40140	Brezno na postaji Rakek	Poševno ali stopnjasto brezno	2	3	<p>Upošteva naj se varstveni režim v jami naveden v 18. členu Zakona o varstvu podzemnih jam.</p> <p>Na vplivnem območju jame (na površju nad znanimi rovi jame, ponornice, ki teko v jamo oziroma skozi njo) naj se upošteva naslednje usmeritve (podrobnejše usmeritve):</p> <ul style="list-style-type: none"> - Izvaja se takšne vrste gradenj, da se ne poškoduje podzemeljske naravne vrednote. - Vibracij zaradi eksplozij ali iz drugih virov se ne povzroča. - Vegetacijsko odejo, vključno z njenim odstranjevanjem, se spreminja le v takšnem obsegu, da se ne ali bistveno ne spremenijo kakovostne (kemične) in količinske lastnosti pronicajoče vode. - Odpadkov in drugega materiala, vključno z odpadnim izkopnim ali gradbenim materialom, se ne odlaga ali skladišči na naravni vrednoti. - Nevarnih snovi, kot so nafta in naftni derivati, kemikalije in podobne snovi, se ne pretovarja in skladišči. - Ne slabša se kvalitete vod, ki tečejo v jamo. Uporabljajo naj se biološko razgradljiva olja. Onemogoči naj se vnos soli v vodne biotope. - Posege in gradnje na vodotokih se izvaja tako, da se ohranja čim bolj naraven vodni režim.
40251	Jama v Velikih Lokah	Jama občasni ponor	2	3	
40489	Brezno nad Zrnki	Brezno	2	3	
40576	Zelške jame	Jamski sistem, Jama s stalnim tokom	2	2	
40783	Ledenica v Globoščaku	Spodmol, kevdrč	2	3	
40857	Tkalca jama	Jamski sistem, Jama s stalnim tokom	2	3	
41280	Spodmol pri Škocjanu	Spodmol, kevdrč	/	3	
41602	Konjsko brezno	Poševno ali stopnjasto brezno	2	3	
41603	Toncovo brezno	Poševno ali stopnjasto brezno	2	3	
41669	Severni požiralnik na Ribcah	Jama občasni ponor	/	3	
41671	Južni požiralnik na Ribcah	Jama stalni ponor, Jamski sistem	2	3	
42209	Jama pod cesto v R. Škocjanu	Vodoravna jama	2	2	
42481	Brezno vzhodno od Tolstega vrha	Brezno	2	3	
42685	Kotnikovo brezno	Poševno ali stopnjasto brezno	/	3	
42755	Jama Grota	Vodoravna jama	2	3	
42917	Brezno pri Škrbcu	Brezno	2	3	
43066	Veliki spodmol v Globoščaku	Spodmol, kevdrč	2	3	
43075	Brezno pri Lazah P382	Poševno ali stopnjasto brezno	/	3	
43131	Brezno nad slapom	Poševno ali stopnjasto brezno	2	3	
43132	Brezno v serpentinu	Brezno	2	3	
43133	Metkina jama	Poševno ali stopnjasto brezno	2	3	
43134	Lučkina jama	Spodmol, kevdrč	2	3	
43135	Pajkovka	Jama z breznom in etažami, poševna jama	2	3	
43285	Milojkina jama	Jama z breznom in etažami, poševna jama	2	3	
43286	Osja jama	Jamski sistem, Jama s stalnim tokom	2	3	
43287	Luknja pod Osjo jamo	Jama z breznom in etažami, poševna jama	2	3	
43316	Jama 2 na postaji Rakek	Poševno ali stopnjasto brezno	/	3	
43361	Brezno nad Kotliču	Vodokazno brezno	2	3	
43362	Jama nad Kotliču	Brezno	2	3	
43363	Jama v Kotlu	Vodokazno brezno	2	3	
43364	Spodmol pod Škocjanom	Spodmol, kevdrč	2	3	
43440	Nova jama pri Pregljevem lazju	Poševno ali stopnjasto brezno	2	3	
43506	Brezno pod Nadliščkom	Brezno	2	3	
43507	Jama pri Malem Globoščaku	Jama z breznom in etažami, poševna jama	2	3	
43508	Brezno pri Malem Globoščaku	Poševno ali stopnjasto brezno	2	3	
43595	Brezno na AC pri Hribcah	Jama z breznom in etažami, poševna jama	/	3	
43683	Okno	Jama z breznom in etažami, poševna jama	2	3	
43684	Brezno pri Pajkovki	Poševno ali stopnjasto brezno	2	3	
43685	Jama 1 nad Farjevko	Vodoravna jama	2	3	

SPLOŠNI OPIS STANJA V GGE

IDENT. ŠT.	IME JAME	KRATKA OZNAKA	STOPNJA POUČARJ.	REŽIM VSTOPA	KONKRETNE VARSTVENE USMERITVE
43686	Jama 2 nad Farjevko	Spodmol, kevdr	2	3	
43687	Jama pri Podbojevem laz	Spodmol, kevdr	2	3	
43688	Brezno ob Matilidini cesti	Brezno	2	3	
43689	Brezno 1 pri razvalinah	Brezno	2	3	
43690	Brezno Pri konju	Brezno	2	3	
43691	Jama pod Cerovico	Brezno/jama	/	3	
43692	Brezno pri drogu 222	Brezno	2	3	
43713	Brezno pri gozdarskih kočah	Brezno	2	3	
43714	Trikotno brezno	Brezno	2	3	
43830	Faturjevo brezno	Jama z breznom in etažami, poševna jama	/	3	
43831	Ponikvarjevo brezno	Brezno	/	3	
43832	Jama pod Ablarjevo senošetjo	Jama z breznom in etažami, poševna jama	/	3	
43833	Kostnica	Brezno	2	3	
43834	Bombačev brezen	Brezno	/	3	
43835	Štirna nad Ivanjsko rebrjo	Brezno	2	3	
43836	Trojno brezno	Poševno ali stopnjasto brezno	2	3	
43837	Brezno pri Simščevem laz	Poševno ali stopnjasto brezno	2	3	
43838	Strgulca	Jama z breznom in etažami, poševna jama	2	3	
43839	Breznič	Brezno	2	3	
43840	Batističevo brezno	Brezno	2	3	
43841	Volontejevo brezno	Brezno	/	3	
43844	Dvojno brezence	Jamski sistem	2	3	
43864	Pogorevka	Spodmol, kevdr	2	3	
43865	Brezence pri Bohku	Brezno	2	3	
43875	Brezno pri Ivanjem selu P 432+10	Brezno	/	3	
43876	Brezno pod Cerovico P 658+12	Brezno	/	3	
43878	Brezno pri Lazah P 360+9	Brezno	2	3	
43994	Očesa-Kotlič	Jama stalni izvir	/	3	
44226	Brezno pri Smrkovci	Brezno	2	3	
44307	Malnerčkov kozuc	Jamski sistem, Jama s stalnim tokom	2	3	
44348	Brezno nad Dovci	Brezno s snegom	2	3	
44814	Frelihovo brezno	Jama z breznom in etažami, poševna jama	2	3	
45041	Jama pri Cvelfovi preži	Spodmol, kevdr	2	3	
45042	Brezno v oddelku 8-f GGE Škocjan	Brezno	2	3	
45043	Dvojno brezno pri Škocjanu	Jama z breznom in etažami, poševna jama	2	3	
45044	Brezno v oddelku 2-h GGE Škocjan	Brezno	2	3	
45045	Brezno 1 v oddelku 2-d GGE Škocjan	Brezno	2	3	
45046	Brezno 2 v oddelku 2-d GGE Škocjan	Brezno	2	3	
45269	Globoščakovo brezno 1	Jama z breznom in etažami, poševna jama	2	3	
45270	Globoščakovo brezno 2	Jama z breznom in etažami, poševna jama	2	3	
45272	Galantijevo brezno	Jama z breznom in etažami, poševna jama	/	3	
45273	Povletovo brezno	Brezno	2	3	
45275	Majstrovo brezno	Jama z breznom in etažami, poševna jama	2	3	
45300	Veliki Naravni most	Jama z breznom in etažami, poševna jama	2	3	
45496	Merzidovškovo brezno	Poševno ali stopnjasto brezno	2	3	
45497	Farovška čurka	Brezno	2	3	
45498	Frenkova jama	Vodoravna jama	2	3	
45499	Facijevno brezno	Brezno	2	3	
45728	Jerčova golobšna jama	Poševno ali stopnjasto brezno	2	3	
45729	Lovrinovo brezno	Brezno	2	3	
45902	Brezno pod Jazbino	Poševno ali stopnjasto brezno	2	3	
45903	Podkališko brezno	Poševno ali stopnjasto brezno	2	3	
45904	Vodna jama nad Očesi	Jama z breznom in etažami, poševna jama	2	3	
45905	Bruhalnik pod Milčevim gričem	Brezno občasni izvir	2	3	
45906	Brezno pod Rakovškim gričem	Brezno	2	3	
45908	Anžkova jama	Poševno ali stopnjasto brezno	2	3	
45909	Pikcova jama	Poševno ali stopnjasto brezno	2	3	
46659	Kopano Brezno	Poševno ali stopnjasto brezno	2	3	
46719	Dvižno brezno	Spodmol, kevdr	2	3	
46720	Podbojevo brezno	Poševno ali stopnjasto brezno	2	3	
46868	Brezno pod mejo	Brezno	2	3	
46869	Odpadno brezno	Brezno	2	3	
47540	Carska jama pri Globoščaku	Jama z breznom in etažami, poševna jama	2	3	
47542	Zapirač pri Velikem naravnem mostu	Jama z občasnimi tokom	/	3	
47544	Škalca	Brezno	2	3	
48482	Brezno na Ivanjski rebr	Poševno ali stopnjasto brezno	/	3	
48768	Matijevo črevo	Jama z breznom in etažami, poševna jama	2	3	
48769	Lepa Brena	Brezno	2	3	
48770	Dragarjev pajzelj	Brezno	2	3	
48890	Lovrencova škrbina	Poševno ali stopnjasto brezno	2	3	
49326	Skrivališče v Unških talih	Spodmol, kevdr	2	3	
49327	Brezence pri Malem naravnem mostu	Brezno	2	3	
49328	Brezno pod Koreninami	Brezno	2	3	
49329	Zasifonski oddušnik	Brezno	2	3	
49466	Drča pri zasutem ovinku	Brezno	2	3	
49467	Podoknica	Jama z breznom in etažami, poševna jama	2	3	

SPLOŠNI OPIS STANJA V GGE

IDENT. ŠT.	IME JAME	KRATKA OZNAKA	STOPNJA POUČARJ.	REŽIM VSTOPA	KONKRETNE VARSTVENE USMERITVE
49468	Skrivališče v Jazbini	Jama z breznom in etažami, poševna jama	2	3	
49521	Jama Tri linije	Brezno	2	3	
49640	Viljamovka	Brezno	2	3	
49762	Špartanska luknja	Brezno	2	3	
49763	Dragarjeva razpoka	Vodoravna jama	2	3	
49764	Jama Hrabrega	Vodoravna jama	2	3	
49771	Jama živali smetarke	Jama z breznom in etažami, poševna jama	2	3	
50193	Romarca 7	Brezno	2	3	
50194	Pokrita jama	Brezno	2	3	
50356	Brezno pri Ernestini jami	Brezno	2	3	
50564	Volčji rov	Jama z breznom in etažami, poševna jama	2	3	
50565	Volčja čurka	Brezno	2	3	
50566	Markov izvir	Jama občasni izvir	2	3	
50794	Tomaževa krasotica	Jama z breznom in etažami, poševna jama	2	3	
51041	Malo brezno pri Cvirglovem laz	Brezno	2	3	
51042	Veliko brezno pri Cvirglovem laz	Brezno	2	3	
51043	Ovčarjeva jama pri Kozji dolini	Brezno	2	3	
51045	Brezence 2 pri Bohku	Brezno	2	3	
51047	Luknja za spomenikom	Brezno	2	3	
51048	Podkališka jama	Brezno	2	3	
51049	Balinka	Vodoravna jama	2	3	
51327	Brezno vražje lobanje	Poševno ali stopnjasto brezno	2	3	
51335	Jama v bregu nad žago	Vodoravna jama	2	3	
51778	Brezno 2 pod Cerovcem	Brezno	2	3	
51834	Podlubnik	Brezno	2	3	
51836	Samovo brezno ob Kunaverjevi poti	Brezno	2	3	
52058	Jama v Grahovšah	Brezno	2	3	

Opombe:

Številka režima vstopa pomeni: 3 - odprta jama s prostim vstopom.

Izven gozdnega prostora se nahajajo NV z naslednjimi identifikacijskimi številkami (presoja je izdelana na osnovi gozdne maske): 331, 919, 1415, 2520, 2521, 2525, 41280, 41669, 42685, 43075, 43316, 43595, 43691, 43830, 43831, 43832, 43834, 43841, 43875, 43876, 43994, 45272, 47542, 48482.

* v stolpcu STOPNJA POUČARJENOSTI je naveden predlog poudarjenosti stopnje funkcije varovanja naravnih vrednot.

PRIPOROČILO: V letu 2006 je bil sprejet Pravilnik o sporočanju podatkov o podzemnih jamah (Uradni list RS, št. 120/06), katerega namen je zbiranje in izpopolnjevanje podatkov o jamah. V 8. členu omenjenega Pravilnika je opredeljen obseg sporočanja popolnejšega podatka za že znano jamo, vključno z natančnejšo določitvijo lege vhoda v že znano jamo. V kolikor razpolagate s takšnimi podatki, jih sporočite Inštitutu za raziskovanje krása Znanstvenoraziskovalnega centra SAZU.

1.4.1. Ekološko pomembna območja

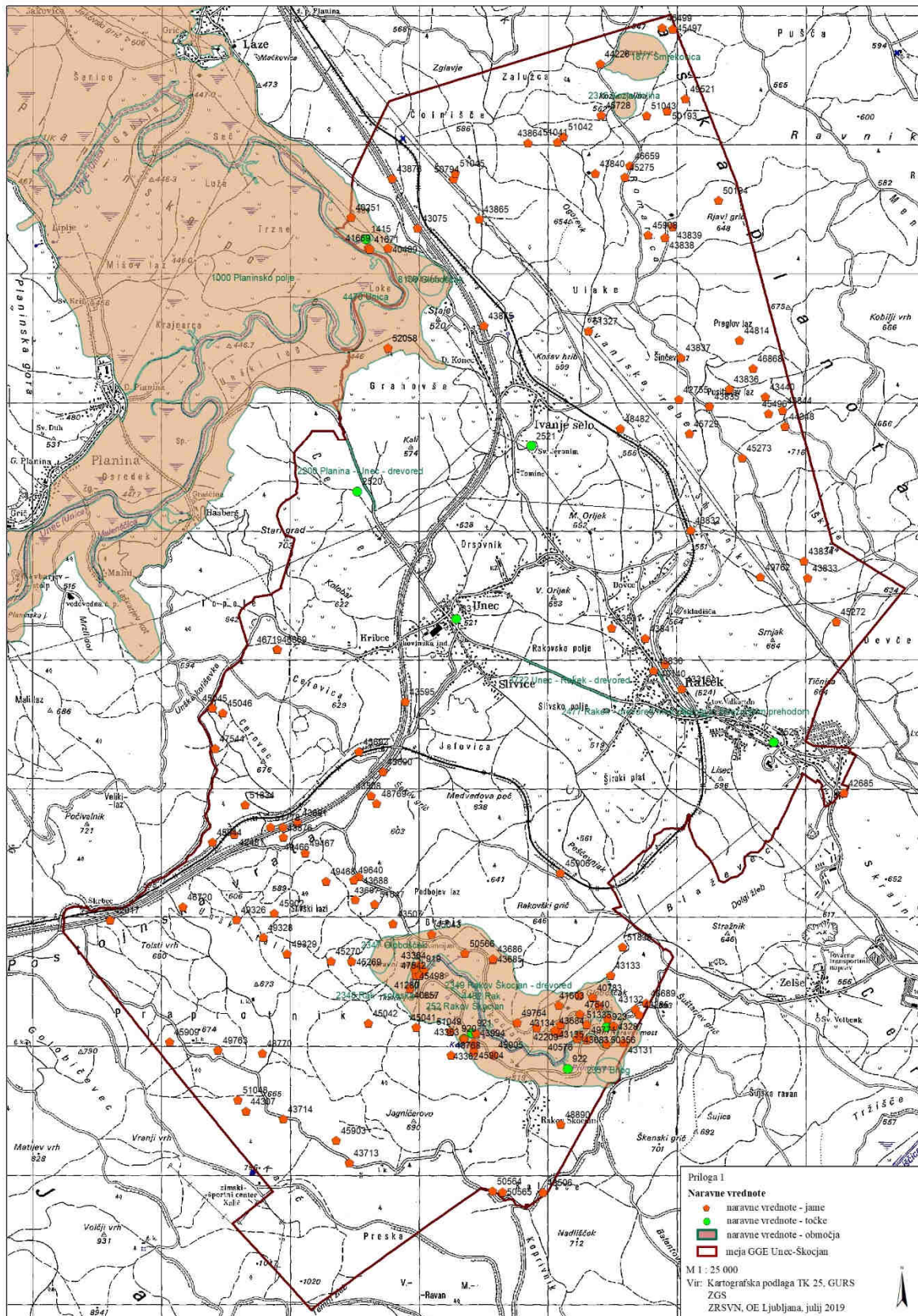
S spremembo Uredbe o ekološko pomembnih območjih (Uradni list RS, št. 48/2004, 33/2013, 99/2013, 47/2018) se je v GGE Unec-Škocjan zmanjšalo EPO Krmsko hribovje – Menišija. Znotraj GGE obsega le zanemarljiv del tako, da ga v GGN ni potrebno vključiti. Zmanjšala se je tudi EPO Notranjski trikotnik. Naravovarstvenim smernicam prilagamo sloj EPO ter novo karto (Karta 2). Zaradi prisotnosti habitatnega tipa Javorovi gozdovi (Tilio-Acerion) v grapah in na pobočnih gruščih dopolnjujemo preglednico s konkretnimi varstvenimi usmeritvami.

Preglednica 5: Pregled ekološko pomembnih območij in pripadajočih konkretnih varstvenih usmeritev

KODA	IME	OPIS	STATUS	KONKRETNE VARSTVENE USMERITVE
31300	Notranjski trikotnik	Kraški svet med Pivško kotlino, Cerkniškim in Planinskim poljem s presihajočimi jezeri in podzemnimi jamami, ki so habitat človeške ribice in hrošča drobnovratnika. Mokrišča so pomembna za ptice.	EPO	Veljajo varstvene usmeritve, ki so podane za posebna varstvena območja (poglavje 5.1.1). - Javorovi gozdovi (Tilio-Acerion) v grapah in na pobočnih gruščih: Izločijo naj se primerni sestoji. Znotraj njih naj se ohranja semenjake vrst plemenitih listavcev. Pospešuje naj se javor, brest, lipa oz. rastišča primerne vrste ter razmisli o drugih proaktivnih ukrepih varovanja habitatnega tipa: npr. zaščitni mladja z zaščitnimi ograjami in premestitvi lovskotehničnih objektov (solnice, preže).
80000	Osrednje območje življenjskega a prostora velikih zveri	Osrednje območje življenjskega prostora velikih zveri rjavega medveda, volka in risa obsega Trnovski gozd, Nanos, Hrušico, Javornike, Snežnik in Kočevsko, ki tvorijo največje sklenjeno območje gozda pri nas.	EPO	- Gospodarjenje z gozdovi naj se izvaja tako, a se ohrani raznolikost gozdne strukture v različnih starostnih fazah in naravni procesi. - V gozdovih z gospodarsko rabo naj se opredelijo območja s funkcijo ohranjanja biotske raznovrstnosti gozda – ekocelice (mirne cone...) - V podrastu naj se ohranjata grmovni in zeliščni sloj, razen v času obnove gozdov in gradnje gozdnih prometnic. - Ohranjajo naj se travnate površine znotraj gozda. - V okolici aktivnih medvedjih brlogov, v radiju 200 m naj se ne izvaja gozdnogospodarskih del v času od 1.12. do 30. 4. (medved). - Z gozdom in krajino naj se upravlja v skladu s potrebami volka in risa ter njihovih plenjskih vrst. - Ohranja naj se gozdove in gozdne koridorje ob stoječih vodah in vodotokih. - Ohranjajo naj se vodni ekosistemi (gozdne mlake, kali, izviri, studenci). - Pri gospodarjenju z gozdom naj se pospešuje minoritetne, ogrožene in plodonosne drevesne vrste (drevesne vrste s sadeži).

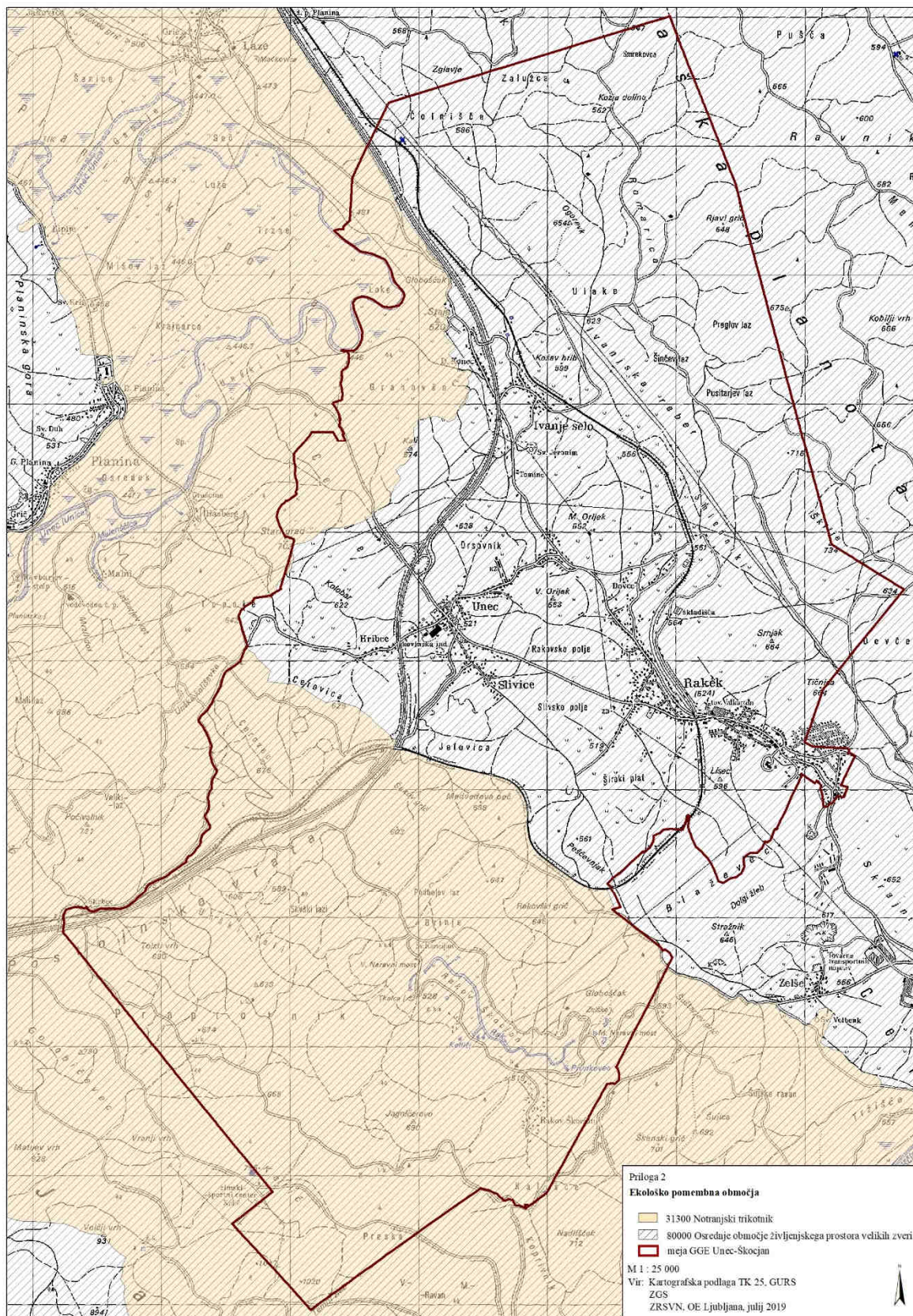
SPLOŠNI OPIS STANJA V GGE

Karta 2: Pregledna karta lege naravnih vrednot na območju GGE Unec-Škocjan.



SPLOŠNI OPIS STANJA V GGE

Karta 3: Pregledna karta lege ekološko pomembnih območij v GGE Unec-Škocjan.



SPLOŠNI OPIS STANJA V GGE

1.4.2. Posebna varstvena

Glede na nova spoznanja o pojavljanju kvalifikacijskih vrst znotraj GGE Unec-Škocjan se je spremenila njihova notranja conacija, medtem ko se območja Natura 2000 kot taka niso spremenila. V letu 2015 je Vlada RS sprejela Program upravljanja območij Natura 2000 za obdobje 2015 – 2020. Meja Natura 2000 območij in upravljalvske cone podane v Naravovarstvenih smernica za GGN GGE Unec-Škocjan (št. 3-III-516/3-O-13/BK) ostajajo enake zato kart za območja Natura 2000 ter Upravljalvskih con območij Natura 2000 ne prilagamo v prilogah. Posledično podajamo celotno posodobljeno poglavje 5.

1.4.3. Konkretna varstvena usmeritve

Na podlagi splošnih varstvenih usmeritev se določijo podrobnejše in konkretne varstvene usmeritve, ki se morajo **obvezno upoštevati** pri izdelavi načrtov rabe naravnih dobrin - gozdnogospodarskih načrtov gozdnogospodarskih enot (šesti odstavek 7. člena Uredbe o posebnih varstvenih območjih (območjih Natura 2000)).

Podrobnejše varstvene usmeritve so navedene v tabelarični obliki v Prilogi 6.1 »Cilji in ukrepi« programa upravljanja območij Natura 2000 za obdobje 2015 – 2020 (v nadaljevanju PUN) oziroma so **dodatno določene** v naravovarstvenih smernicah, kjer se določijo konkretne varstvene usmeritve za doseganje podrobnejših varstvenih ciljev oziroma izvajanje podrobnih varstvenih ukrepov (PUN, str. 10).

Gozdnogospodarski načrti za gozdnogospodarske enote morajo vsebovati konkretne usmeritve in ukrepe, ki so podane v naravovarstvenih smernicah.

Sklep vlade št. 00719-6/205/13 z dne 09.04.2015 nalaga ministrstvu in drugim državnim organom ter izvajalcem javnih pooblastil, ki so v Programu upravljanja določeni kot izvajalci ukrepov, da do izteka programskega obdobja te ukrepe tudi izvedejo.

Preglednica 6: Pregled območij Natura 2000 in evropsko pomembnih vrst in habitatni tipov, ki se nahajajo znotraj GGE Unec-Škocjan

KODA	IME	STATUS	VRSTE IN HABITATNI TIPI VEZANI NA GOZDNI PROSTOR ZNOTRAJ GGE UNEC - ŠKOCJAN
SI3000232	Notranjski trikotnik	SAC	Sesalci: rjavi medved (<i>Ursus arctos</i>)*, volk (<i>Canis lupus</i>)*, navadni ris (<i>Lynx lynx</i>), vidra (<i>Lutra lutra</i>), dolgonogi netopir (<i>Myotis capaccinii</i>), mali podkovnjak (<i>Rhinolophus hipposideros</i>), širokouhi/mulasti netopir (<i>Barbastella barbastellus</i>), vejčati netopir (<i>Myotis emarginatus</i>), dolgokrilni netopir (<i>Miniopterus schreibersi</i>), navadni netopir (<i>Myotis myotis</i>), veliki navadni netopir (<i>Myotis bechsteini</i>). Žuželke: črtasti medvedek (<i>Callimorpha quadripunctaria</i>)*, bukov kozliček (<i>Mormus funereus</i>), drobnovratnik (<i>Leptodirus hochenwarti</i>). Dvoživke: človeška ribica (<i>Proteus anguinus</i>)*, veliki pupek (<i>Triturus cristatus</i>), hribski urh (<i>Bombina variegata</i>). Raki: navadni koščak (<i>Austropotamobius torrentium</i>)*. Habitatni tipi: (8310) Jame, ki niso odprte za javnost, (91K0) Ilirski bukov gozdovi (<i>Fagus sylvatica</i> (Aremonio-Fagion)).
SI5000002	Snežnik - Pivka	SPA	gozdni jereb (<i>Bonasa bonasia</i>), koconogi čuk (<i>Aegolius funereus</i>), kozača (<i>Strix uralensis</i>), pivka (<i>Picus canus</i>), velika uharica (<i>Bubo bubo</i>), mali skovik (<i>Glaucidium passerinum</i>), črna žolna (<i>Dryocopus martius</i>), črna štoklja (<i>Ciconia nigra</i>), sršenar (<i>Pernis apivorus</i>).
SI5000016	Planinsko polje	SPA	rjavi srakoper (<i>Lanius collurio</i>), pisana penica (<i>Sylvia nisoria</i>).

Opomba: * - prednostna vrsta.

SPLOŠNI OPIS STANJA V GGE

Preglednica 7: Habitatni tipi vezani na gozdne površine znotraj GGE Unec-Škocjan

Habitatni tip	Cona / območje habitatnega tipa	Ekološke zahteve habitatnega tipa	Velikost cone (ha) znotraj SAC	Velikost cone (ha) znotraj GGE	Ocena stanja na območju SAC
(8310) Jame, ki niso odprte za javnost	<u>Celoten gozdni prostor</u> SI3000232 <u>Notranjski trikotnik:</u> Celotno Natura 2000 območje.	To so jame, vključno s pripadajočimi vodnimi telesi, ki niso odprte za javnost in so življenjski prostor specializiranih ali endemičnih vrst živali. Mednje sodijo različni nevretenčarji, zlasti hrošči, raki in mehkužci, ki imajo praviloma zelo omejeno razširjenost. Jame so prezimovališče in kotišče številnih netopirjev ter življenjski prostor človeške ribice. V Sloveniji jih najdemo v dinarskem svetu.	6.498	1.454	Stopnja ohranjenosti je odlična, splošna ocena stanja je odlična.
(91K0) Ilirski bukovi gozdovi (<i>Fagus sylvatica</i> (Aremonio-Fagion))	<u>Celoten gozdni prostor</u> SI3000232 <u>Notranjski trikotnik:</u> Južni del GGE.	Ilirski bukovi gozdovi rastejo na karbonatni podlagi na nadmorski višini 600-1400 m. Sestavlja jih več različnih združb (dinarski podgorski bukovi gozdovi, bukovi gozdovi z jelko, visokogorski bukovi gozdovi), zanje je značilna večja vrstna pestrost kot za ostale bukove gozdove. V Sloveniji so najbolj ohranjeni v dinarskem svetu, pojavljajo pa se tudi v Alpah in ponekod v vzhodni Sloveniji (Orlica, Bohor, Kum, Boč, Donačka gora). V preteklosti jih je ponekod ogrožalo panjevsko gospodarjenje, steljarjenje in gozdna paša, sedaj pa mestoma pospeševanje smreke in oteženo pomlajevanje zaradi objedanja.	2.512	607	Stopnja ohranjenosti je dobra, splošna ocena stanja je dobra. Zaradi preštevilčene divjadi je še vedno problem v objedenosti iglavcev in listavcev. HT je bil v zadnjih letih močnejše prizadet po vetroloemu, žledolomu in lubadarju.

Preglednica 8: Kvalifikacijske vrste vezane na gozdne površine znotraj GGE Unec-Škocjan

Vrsta	Cona / območje, pomembno za vrsto	Ekološke zahteve vrste	Velikost cone (ha) vrste znotraj SAC / SPA	Velikost cone (ha) vrste znotraj GGE	Ocena stanja na območju SAC
volk (<i>Canis lupus</i>)*	<u>Celoten gozdni prostor</u> SI3000232 <u>Notranjski trikotnik:</u> Celoten gozdni prostor znotraj Natura 2000 območja.	Podnevi se zadržujejo v skrivališčih v gosti podrasti ali na nepristopnih krajih. Prehranjuje se zlasti s srnjadjo, jelenjadjo in divjimi svinjami. Ujame predvsem živali, ki so v slabi telesni kondiciji, zato je pomemben selektor. Je zelo prilagodljiv, omejuje ga le človekova dejavnost (velika gostota naselij in prometnic). Za preživetje vrste je pomembna povezanost populacij s koridorji.	10.446	1.376	Stopnja ohranjenosti je dobra, populacija je (skoraj) izolirana, splošna ocena stanja je dobra.
rjavi medved (<i>Ursus arctos</i>)*	<u>Celoten gozdni prostor</u> SI3000232 <u>Notranjski trikotnik:</u> Celoten gozdni prostor znotraj Natura 2000 območja.	Pri nas živi v bukovo-jelovih gozdovih dinarskega visokega krasa. Zaradi velikosti telesa in pretežno rastlinske prehrane, ki ni energetsko bogata, mora medved pojesti veliko količino hrane, kar pomeni, da potrebuje veliko časa, da jo najde. Pri tem prehodi velike razdalje ter se seli. Zimo prespi, vendar to ni pravo zimsko spanje. Brlog, ki ne sme biti izpostavljen motnjam, je ključnega pomena za izbiro življenjskega prostora. To še posebej velja za samice, ki pozimi v njih kotijo mladiče. Pomembni so tudi mladi stadiji gozda, kjer uspevajo plodnosne vrste. Na izbiro življenjskega prostora močno vpliva človek.	10.467	1.380	Stopnja ohranjenosti je dobra, populacija je (skoraj) izolirana, splošna ocena stanja je dobra.
navadni ris (<i>Lynx lynx</i>)	<u>Celoten gozdni prostor</u> SI3000232 <u>Notranjski trikotnik:</u> Celoten gozdni prostor znotraj Natura 2000 območja.	Gozd, v katerem živi, je lahko prekinjen s kmetijskimi površinami. Za preživetje so ključni zadostna količina plena ter strpnost s strani ljudi. Na območjih, kjer je delež manjših parkljarjev majhen, je njegov glavni tekmeč volk. Za njegovo ohranitev je nujna vzpostavitev povezave med izoliranimi populacijami v Evropi.	10.392	1.376	Neugodno.
vidra (<i>Lutra lutra</i>)	<u>Celoten gozdni prostor</u> SI3000232 <u>Notranjski trikotnik:</u> Ponikalnica Rak z obrežnim prostorom.	Hrani se z raki, ribami, dvoživkami, polži, žuželkami, obvodnimi ptiči in majhnimi sesalci. Potrebuje razčlenjene brežine s številnimi mrtvimi rokavi, zalivi, polotoki, tolmuni, sipinami. Del obrežja mora imeti sklenjeno vegetacijo (grmovje, drevje) ki služi kot prostor za počitek in razmnoževanje.	3.009	30	Stopnja ohranjenosti je odlična, populacija ni izolirana na širšem območju razširjenosti, splošna ocena stanja je dobra.
dolgonogi netopir (<i>Myotis capaccinii</i>)	<u>Celoten gozdni prostor</u> SI3000232 <u>Notranjski trikotnik:</u> Zelške jame na območju Rakovega Škocjana so prezimovališče, gozdni prostor v okolici Rakovega Škocjana in Rakovškega grča je prehranjevalni habitat.	Živi v toplih gozdnatih območjih, na apnenčasti podlagi v bližini vode. Poleti in preko zime se zateka v jame; prezimuje v manjših skupinah in posamezno. Hrani se nad vodo z letečimi žuželkami. Občutljiv je na vznemirjanje v jamah in uničevanje jamskih zatočišč.	3.918	61	Stopnja ohranjenosti je odlična, populacija ni izolirana, ampak je ob meji območja razširjenosti, splošna ocena stanja je dobra.
mali podkovnjak (<i>Rhinolophus hipposideros</i>)	<u>Celoten gozdni prostor</u> SI3000232 <u>Notranjski trikotnik:</u> Zelške jame in Carska jama pri Globoščaku na območju Rakovega Škocjana so prezimovališče, gozdni prostor v okolici Rakovega Škocjana in Rakovškega grča je prehranjevalni habitat.	Živi v toplih zavetnih dolinah z listopadnim drevjem in grmičevjem, najbolj mu ustrezajo zakrasela območja s kraškimi jamami. Prehranjuje se z žuželkami, med katerimi prevladujejo nočni metulji, mrežekrilci in mladoletnice.	8.669	954	Stopnja ohranjenosti je dobra, populacija ni izolirana na širšem območju, splošna ocena stanja je dobra.

SPLOŠNI OPIS STANJA V GGE

Vrsta	Cona / območje, pomembno za vrsto	Ekološke zahteve vrste	Velikost cone (ha) vrste znotraj SAC / SPA	Velikost cone (ha) vrste znotraj GGE	Ocena stanja na območju SAC
širokouhi netopir (<i>Barbastella barbastellus</i>)	<u>Celoten gozdni prostor</u> <u>SI3000232 Notranjski trikotnik:</u> Zatočišče: bunker pri križišču Postojna – Unec-Rakov Škocjan. V Zelških jamah je vrsta stalno prisotna, celoten gozdni prostor znotraj Natura 2000 območja je prehranjevalni habitat.	Prebivalec gozdnatih območij. Zimska zatočišča: pogosto jame z nizkimi temperaturami do 5°C in visoko zračno vlago. Poletna zatočišča: drevesne dupline, stavbe, jame, ki jih dnevno menja. Območje dejavnosti: do 10 km od zatočišča. Prehranjevalni habitat: zreli listopadi gozd, gozdni rob. Glavni vzrok ogroženosti je zatiranje žuželk v kmetijstvu in gozdarstvu, izguba zatočišč (dupline), pa tudi raba zaščitnih sredstev za les na podstrešjih.	10.730	404	1. Stopnja ohranjenosti je odlična, populacija ni izolirana na širšem območju razširjenosti, splošna ocena stanja je dobra.
vejicati netopir (<i>Myotis emarginatus</i>)	<u>Celoten gozdni prostor</u> <u>SI3000232 Notranjski trikotnik:</u> Celoten gozdni prostor znotraj Natura 2000 območja je prehranjevalni habitat.	Živi v toplih gozdnatih ali grmiščinih predelih, najraje na apnenčasti podlagi v bližini vode. Prezimuje v jamah z visoko zračno vlago, poleti pa se preko dneva zateče tudi na podstrešja stavb. Količina so na severu območja razširjenosti na toplih podstrešjih in v zvonikih, na jugu pa tudi v podzemskih jamah. Prehranjuje se s pajkovi in žuželkami, ki jih pobere z listov, vejic in s tal, lovi pa tudi leteče žuželke, ki jih prestreže z letalno mrežo. Pogoste so skupine ali faze, ki ne letajo oziroma so dejavne podnevi. Najbolj so ogrožena njegova kotešča v stavbah, ki so tudi najbolj izpostavljena.	4.410	1.071	Stopnja ohranjenosti je odlična, populacija ni izolirana na širšem območju razširjenosti, splošna ocena stanja je dobra.
dolgokrili netopir (<i>Miniopterus schreibersi</i>)	<u>Celoten gozdni prostor</u> <u>SI3000232 Notranjski trikotnik:</u> V Zelških jamah je vrsta stalno prisotna, celoten gozdni prostor znotraj Natura 2000 območja je prehranjevalni habitat.	Živi do višine 1000 metrov, prezimuje v jamah, poletna zatočišča (poleg jam lahko še podstrešja stavb) pa si najde v prehransko bogatem okolju tudi več kot 100 km oddaljena od prezimovališč. Prehranjuje se z žuželkami v gozdu, na gozdnem robu in jasah. Vrsta je ranljiva zaradi ozkih ekoloških zahtev, zaradi katerih se na zelo omejenem prostoru zgnete pomemben del lokalne populacije. Ogroža jo pomanjkanje zatočišč ter vznemirjanje na zatočiščih in koteščih.	15.231	1454	Stopnja ohranjenosti je dobra, populacija ni izolirana, ampak je ob meji območja razširjenosti, splošna ocena stanja je dobra.
navadni netopir (<i>Myotis myotis</i>)	<u>Celoten gozdni prostor</u> <u>SI3000232 Notranjski trikotnik:</u> V Zelških jamah je vrsta stalno prisotna, celoten gozdni prostor znotraj Natura 2000 območja je prehranjevalni habitat.	Živi v odprtih in svetlih listopadnih gozdovih do 1200 m visoko. Poleti in pozimi si najde zatočišče v jamah in stavbah. Za prezimovanje potrebuje visoko zračno vlago. Lovi predvsem velike žuželke na košenih travnikih, v sadovnjakih in gozdovih brez podrasti. Občasno se seli na razdalje večje od 100 km. Ogroža ga predvsem izguba življenjskega prostora ter neustrezne prenove zgradb in preprečevanje dostopa v zatočišča (jame in drugi podzemni habitati, cerkvena podstrešja, zvoniki, podstrehe drugih objektov).	5.365	1.094	Stopnja ohranjenosti je povprečna ali zmanjšana, populacija ni izolirana na širšem območju razširjenosti, splošna ocena stanja je dobra.
veliki navadni netopir (<i>Myotis bechsteinii</i>)	<u>Celoten gozdni prostor</u> <u>SI3000232 Notranjski trikotnik:</u> Zelške jame, celoten gozdni prostor znotraj Natura 2000 območja je prehranjevalni habitat.	Prebivalec velikih območij listnatih gozdov, predvsem ohranjeni dinarski jelovo-bukovi gozdovi, največkrat na nadmorski višini 300-900 m. Zatočišča: drevesna dupla, kotešča. Prehranjevalni habitat: strukturno bogati bukovi in hrastovi gozdovi, z velikim deležem zrelih sestojev, razčita grmovna plast. Hrana: nočni metulji, košeninarji, hrošči.	10.730	1.404	Stopnja ohranjenosti je odlična, populacija ni izolirana na širšem območju razširjenosti, splošna ocena stanja je dobra.
črtasti medvedek (<i>Callimorpha quadripunctaria</i>)*	<u>Celoten gozdni prostor</u> <u>SI3000232 Notranjski trikotnik:</u> Pretežno gozdnata pokrajina s posameznimi kotelnicami, pestro strukturiranimi gozdnimi robovi, gozdnimi jasmami, gozdni rob ob gozdnih cestah in poteh, sestoji presvetljeni po žledolomu, vetrolomu in lubadarju.	Vrsta potrebuje listnate do mešane presvetljene gozdove od nižin do 1000 metrov nadmorske višine z visokim deležem vrzeli, jas in gozdnih robov z dobro zastopanim zeliščnim in grmovnim slojem ter vrstno bogatimi travniki v bližini. Mlade gosonice se hranijo z listi mrtvih kopriv, vrbovcev in drugih zelišč v podrasti, po prezimitvi pa se hranijo z listi grmovnih vrst (leska, robida, kosteničevje, navadna metla). Metulji srkajo nektar cvetov konjske grive, navadne dobre misli, gadovca, osatov, mete in tudi drugih medonosnih rastlin, ki cvetijo pozno poleti v gozdu in ob gozdnem robu. Metulji so aktivni podnevi in ponoči: podnevi se odrasli osebkovi hranijo, ponoči pa pariyo. Posamezne populacije so ogrožene zaradi pogoste košnje gozdnega roba ali zaradi uporabe pesticidov na površinah v bližini.	1.382	153	Stopnja ohranjenosti vrste je dobra, populacija ni izolirana na širšem območju razširjenosti.
bukov kozliček (<i>Morimus funereus</i>)	<u>Celoten gozdni prostor</u> <u>SI3000232 Notranjski trikotnik:</u> Pretežno celoten gozdni prostor znotraj Natura 2000 območja.	Prehranjuje se z lesom različnih drevesnih vrst. Odrasle privablja vonj ranjenih ali posekanih dreves predvsem bukke in jelke, v katerega samice tudi odlagajo jajčeca. Razvoj poteka tri do štiri leta, ličinke se prehranjujejo pod lubjem in se zabubijo globlje v lesu. Posebnost vrste je relativno dolga življenjska doba odraslih osebkov (2 leti). Hroščki so nekritelji, zaradi česar je omejena njihova mobilnost, kljub temu pa lahko posamezen osebek prehodi velike razdalje. Odrasli osebkovi so aktivni od maja do julija in jih najdemo večinoma na cestah ter ob posekanih debelih jelke ali bukke. Ličinka se razvija predvsem v svežih starih jelke in bukke.	9.731	1.311	Stopnja ohranjenosti je odlična, populacija ni izolirana na širšem območju razširjenosti, splošna ocena stanja je dobra.
drobnovratnik (<i>Leptodirus hochenwarti</i>)	<u>Celoten gozdni prostor</u> <u>SI3000232 Notranjski trikotnik:</u> Zelške jame.	Živi v jamah s temperaturo nižjo od 10°C, tudi v ledenicah in snežnih jamah. Prisotnost je verjetno močno odvisna od trenutnih mikroklimatskih razmer v jami. Lahko ga ogrozi direktno onesnaževanjem jam, z odlaganjem raznovrstnih odpadkov v vhodne dele jam in brezna ter onesnaževanje površinskih voda, ki se stekajo v jame. Problem predstavljajo tudi raziskovalci in amaterski zbiralci, ki lahko fizično poškodujejo dostopne predele jam.	17.551	1.454	Stopnja ohranjenosti je dobra, populacija ni izolirana, splošna ocena stanja je odlična.
človeška ribica (<i>Proteus anguinus</i>)*	<u>Celoten gozdni prostor</u> <u>SI3000232 Notranjski trikotnik:</u> Celotno Natura 2000 območje. Najdišče	Živijo v podzemnih vodah dinarskega krasa s temperaturo 8-12°C. Ogroženost močerila je povezana z onesnaženjem površinskih voda na kraškem svetu.	15.230	1.454	Stopnja ohranjenosti je dobra, populacija je (skoraj) izolirana,

SPLOŠNI OPIS STANJA V GGE

Vrsta	Cona / območje, pomembno za vrsto	Ekološke zahteve vrste	Velikost cone (ha) vrste znotraj SAC / SPA	Velikost cone (ha) vrste znotraj GGE	Ocena stanja na območju SAC
	vrste so severni in južni požiralnik na Ribcah (JK 1669, JK 1671) ter jama v Velikih Lokah (JK 251).				splošna ocena stanja je odlična.
veliki pupek (<i>Triturus carnifex</i>)	<u>Celoten gozdni prostor</u> <u>SI3000232 Notranjski trikotnik</u> : Vodni biotopi znotraj Natura 2000 območja.	Odrasel osebek se prehranjuje na kopnem, predvsem na ekstenzivnih vlažnih travnikih gričevnatega in hribovitega sveta. Prezimuje lahko na kopnem (v gozdu ali grmiščih v zavetju na vlažnih mestih pod kamni, v skalnih razpokah in luknjah, pod ali v razpadajočem lesu...) ali v vodi, kjer se tudi razmnožuje (srednje veliki kali in druge stoječe mirne vode, ki se zelo redko izsušijo in imajo bujno obrežno in vodno rastlinje ter čisto vodo). Ogroža ga uničevanje in onesnaževanje vodnih okolij, vlaganje rib, intenzivno kmetijstvo ter ceste in promet. Za ohranjanje vrste so pomembni ekološki koridorji, ki vse življenjske prostore na širšem območju povezujejo v funkcionalno celoto.	15.232	1.454	Stopnja ohranjenosti je dobra, populacija ni izolirana na širšem območju.
hribski urh (<i>Bombina variegata</i>)	<u>Celoten gozdni prostor</u> <u>SI3000232 Notranjski trikotnik</u> : Vodni biotopi znotraj Natura 2000 območja.	Hribski urh je gozdna vrsta, ki išče zavetje pod kamni in odmrli kosi lesa, v skalnih razpokah v grmovju ali v svetlih gozdnih robovih, kjer lahko preživi poletna obdobja mirovanja in prezimuje. Tipična mrestišča hribskega urha so nezasenčene občasne luže v ali blizu gozda. Je šibko konkurenčna pionirska vrsta, ki naseljuje življenjske prostore v zgodnjem stadiju naravne sukcesije (glinokopi, kamnolomi, kolesnice v gozdu), ko je prisotnih manj plenilcev in kompetitorjev. Zelo mobilni so predvsem mladi osebeki (do 1200 m daleč od vode), ki imajo boljše možnosti za naseljevanje novih življenjskih prostorov. Živi od nižin do gozdne meje montanskega pasu.	15.232	1454	Stopnja ohranjenosti je dobra, populacija ni izolirana na širšem območju, splošna ocena stanja je dobra.
navadni koščak (<i>Austropotamobius torrentium</i>)*	<u>Celoten gozdni prostor</u> <u>SI3000232 Notranjski trikotnik</u> : Ponikalnica Rak.	Prebiva v mrzlih, hitro tekočih, tudi gorskih potokih donavskega porečja in se navadno skriva pod kamenjem. Izgiba se močno prodomosnim in hudourniškim potokom ter stoječim vodam. V Sloveniji je bil nekoč ogrožen zaradi bolezni račje kuge, danes zaradi onesnaženja (predvsem komunalnega), mehanskih posegov v vodotoke (regulacije, zadrževalniki), rabe vode za različne namene (za pitno vodo, male hidro centrale, rejo rib) ter prisotnosti in širitve severno ameriške vrste, signalnega raka iz Avstrije po reki Muri.	128	5,9	Stopnja ohranjenosti je dobra, populacija ni izolirana, splošna ocena stanja je dobra.
gozdni jereb (<i>Bonasa bonasia</i>)	<u>Celoten gozdni prostor</u> <u>SI5000002 Snežnik - Pivka</u> : Dobro strukturirani sestoji z večjim deležem iglavcev in skupinami lesk.	Je tipična vrsta razčlenjenih gozdov z množico presvetlitev in veliko diverzitetno drevesnih vrst, v kombinaciji s starejšimi sestoji nujno zahteva tudi pionirske stadije gozda ter jase ali poseke. Tak habitat gozdnemu jerebu omogoča pestro prehrano in večjo možnost prilagajanja na spremembe. Običajno naseljuje mešani gozd; v prevladujočem iglastem sestoji mora biti prisoten vsaj manjši delež listavcev. Glavni razlogi za upad populacije gozdnega jereba: pomanjkanje gostega grmovnega sloja (do 2 m višine) iglavcev, listavcev ali visokih steblik; pomanjkanje zeliščnega sloja (borovnica, malinovje) na katerega ima z objedanjem velik vpliv parkljasta divjad; manjša dolžina gozdnega roba in primerljivo manjši delež površin v zaraščanju.	35.523	1.104	Ni dovolj podatkov za oceno stanja. 30-60 gnezdečih parov.
koconogi čuk (<i>Aegolius funereus</i>)	<u>Celoten gozdni prostor</u> <u>SI5000002 Snežnik - Pivka</u> : Iglasti in jelovo-bukovi debelejaki nad 800 m nadmorske višine z velikim številom dupel in gozdnimi jasami.	Naseljuje pretežno iglaste, lahko tudi mešane gozdove v višjih legah (nad 800 m). Za gnezdenje potrebuje luknje, ki jih je v preteklem letu stesala črna žolna. V špranjah in drevesnih rogovilah dela zaloge hrane. Lovi tako v gozdu kot na bolj odprtih predelih (jase, poseke, gozdni robovi). V Sloveniji velja za redko gnezdilko gorskega in dinarskega sveta. Samci so stalnice, samice in mladiči pa klateži.	35.147	1.104	Ohranjenost vrste je dobra, populacija ni izolirana, splošna ocena stanja populacije je dobra. 40-70 gnezdečih parov.
kozača (<i>Strix uralensis</i>)	<u>Celoten gozdni prostor</u> <u>SI5000002 Snežnik - Pivka</u> : Ustreza ji vrzelast gozd s starejšim drevjem. Ne ustreza pa ji mlad gozd in gosto zaraščene površine. Teritorij je velik od 200-400 ha. V njem ima kopališča v vodnih kotanjah.	Kozača naseljuje v Sloveniji večinoma jelovo-bukove gozdove (Omphalodo-Fagetum), ki so tudi glavna gozdna rastiška združba dinarskega sveta v Sloveniji. Potrebuje gozd debelejaka in pomajenja z dovolj velikim številom velikih dupel in poldupel. Tolerira prebiralo sečno in ekstenzivno gospodarjenje z gozdom – pobiranje določenega deleža odmrlih vej, omejeno izločanje sušic ter vzdrževanje določenega števila posek in presvetlitev (neposeljenih in manjših od 2 ha). Izgiba se naseljenim območjem.	38.211	1.104	Ohranjenost vrste je dobra, populacija ni izolirana, splošna ocena stanja populacije je dobra. 140 – 200 gnezdečih parov.
pivka (<i>Picus canus</i>)	<u>Celoten gozdni prostor</u> <u>SI5000002 Snežnik - Pivka</u> : Celotno Natura 2000 območje.	Naseljuje mešane in listnati gozdovi, rečne loke in drevesne mejice. Duplo si izteše sama, najpogosteje v listavce (javor, bukev, hrast, lipa, vrba). Hrani se z mravljami in drugimi žuželkami, ki jih lovi na tleh in na drevju, kjer izza ljubja pobira tudi njihove ličinke in bube. Je manj specializirana na mravlje kot zelena žolna. Je stalnica, v Sloveniji velja za pogosto vrsto. V nižinskih predelih jo ogroža zlasti uničevanje rečnih lok in drevesnih mejic.	44.614	1.105	Ohranjenost vrste je dobra, populacija ni izolirana. 30 – 50 gnezdečih parov.
velika uharica (<i>Bubo bubo</i>)	<u>Upravljalvska cona A</u> <u>SI5000002 Snežnik - Pivka</u> : Zahodni del Natura 2000 območja. Celoten skalnat rob nad dolino Reke in koliševke ob Cerkniskem jezeru so primerne kot gnezdišče, odprta krajina v okolici pa kot prehranjevališče. V	Velika uharica je največja evropska sova. Samec spomladi v večernem mraku označuje svoj teritorij z zamolkim »bu«, ki ga ponavlja vsakih 9 sekund in se ga sliši na 1,5 km, ponekod še dlje. Gnezdi v razčlenjenih skalnih stenah s policami in luknjami, ki jih obdajajo ekstenzivno obdelovane odprte površine, na katerih lovi. Je stalnica. V Sloveniji velja za redko gnezdilko (60-80 parov) in je pogostejša predvsem v toplejših predelih (Kras, slovenski del Istre, Vipavska dolina). Ogrožena je zaradi motenj v času gnezdenja (plezalci, jadralni padalci, pohodniki), trkov v električne vode in intenziviranja kmetijstva.	15.495	327	Stopnja ohranjenosti je dobra, populacija ni izolirana na širšem območju razširjenosti. 2-3 gnezdeča para.

SPLOŠNI OPIS STANJA V GGE

Vrsta	Cona / območje, pomembno za vrsto	Ekološke zahteve vrste	Velikost cone (ha) vrste znotraj SAC / SPA	Velikost cone (ha) vrste znotraj GGE	Ocena stanja na območju SAC
	enoti sta znani dve gnezdišči.				
mali skovik (<i>Glaucidium passerinum</i>)	<u>Celoten gozdni prostor</u> <u>SI5000002 Snežnik - Pivka:</u> Iglast in jelovo-bukov gozd na višjih nadmorskih višinah s presvetlitvami in gozdnimi jasami.	Prebiva v iglastih in mešanih gozdovih s številnimi presvetlitvami, jasami in posekami, praviloma v višjih legah. Za gnezditveno uspešnost potrebuje strukturiran gozd z dupli in gozdnimi jasami ali posekami v območju 2 do 10 km ² . Gnezdo si naredi v duplu, ki ga je prejšnje leto iztesal veliki detel. Je stalnica, samec celo leto brani teritorij.	38.211	1.104	Ohranjenost vrste je dobra, populacija ni izolirana. 10 – 20 gnezdečih parov.
črna žolna (<i>Dryocopus martius</i>)	<u>Celoten gozdni prostor</u> <u>SI5000002 Snežnik - Pivka:</u> Celotno Natura 2000 območje.	Živi v mešanih bukovo-jelovih in iglastih gozdovih, kjer si za gnezdenje teše dupla z ovalnim vhomom. Za gnezdenje pa potrebuje bukova debla oziroma debela listavcev, ki jih uporablja več let. Pomembna so predvsem drevesa, ki imajo ravno deblo in imajo na višini 4-10 metrov malo stranskih vej ter so na tej višini debela vsaj 35 cm. Par potrebuje za uspešno gnezdenje kar 300-400 ha gozda. Med prehranjevanjem na starih drevesih (zlasti iglavcih) za seboj pušča velike luknje, v katerih išče lesne mravlje. Je stalnica in v Sloveniji pogosta gnezdilka.	51.043	1.105	Ohranjenost vrste je dobra, populacija ni izolirana. 50 – 80 gnezdečih parov.
črna štoklja (<i>Ciconia nigra</i>)	<u>Celoten gozdni prostor</u> <u>SI5000002 Snežnik - Pivka:</u> Pretežno celotno Natura 2000 območje. Pobočje Javornikov je gnezditveni habitat.	Gnezdi v poplavnih gozdovih s številnimi visokimi debelimi drevesi, na katerih si iz vej zgradi svoje mogočno gnezdo. V Sloveniji, kjer sodi med redke gnezdilke, so to najpogostejše belogabrovo-dobovi gozdovi, ki so preprejeni s potočki in manjšimi močvirji. Hrani se z dvoživkami, ribami in drugimi vretenčarji, ki jih lovi med počasno hojo na gozdnih jasah, vlažnih travnikih, ob stoječih in tekočih celinskih vodah. Ogrožata jo zlasti izginjanje ustreznih gnezdišč in človekove motnje v času gnezdenja, na katere je izredno občutljiva.	46.285	1.072	Stopnja ohranjenosti vrste je povprečna ali zmanjšana, populacija ni izolirana na širšem območju razširjenosti. 2 para.
sršenar (<i>Pernis apivorus</i>)	<u>Celoten gozdni prostor</u> <u>SI5000002 Snežnik - Pivka:</u> Celotno Natura 2000 območje.	Naseljuje odprte gozdove s številnimi jasami in mozaično kmetijsko krajino. Za gnezditveno uspešnost potrebuje strukturiran gozd z visokimi debelimi drevesi, jasami in mirnimi conami, v polmeru 4 do 10 km od gnezda pa odprto krajino. Gnezdi na velikih drevesih, 10-20 m nad tlemi. Je selivka, ki prezimuje v zahodnem in centralnem delu ekvatorialne Afrike in se vrne sredi aprila. Zelo je občutljiv na človekove motnje v času gnezdenja ter na spremembe v gnezditvenem habitatu.	54.926	1.106	Ohranjenost vrste je dobra, populacija ni izolirana. 4 – 10 gnezdečih parov.
rjavi srakoper (<i>Lanius collurio</i>)	<u>Upravljalvska cona B</u> <u>SI5000016 Planinsko polje:</u> Mozaična kmetijska krajina Planinskega polja.	Prebivajo v mozaični kmetijski krajini z drevesno-grmovnimi mejicami, grmišči in košenimi travniki. Gnezdo si spletejo v gostem, trnastem grmovju. Odvečno hrano shranjujejo nabodeno na trne ali odlomljene veje. Rjavi srakoper je selivka, ki prezimuje v V in J Afriki, vrne se aprila.	982	13,5	Stopnja ohranjenosti je dobra, populacija ni izolirana. 50 – 80 gnezdečih parov.
pisana penica (<i>Sylvia nisoria</i>)	<u>Upravljalvska cona B</u> <u>SI5000016 Planinsko polje:</u> Mozaična kmetijska krajina Planinskega polja.	Prebiva v grmiščih, na zaraščajočih se površinah in v mozaični kmetijski krajini z drevesno-grmovnimi mejicami. Gnezdo je v mladem drevju, grmičevju, robidovju, rada ima gosto, trnasto grmovje (npr. glog). Njeni teritoriji se pogosto prekrivajo s teritoriji rjavega srakoperja, včasih oba gnezditva celo v istem grmu. Hrani se z nevretenčarji, pozno poleti in jeseni pa tudi z različnim jagodičjem. Je selivka, ki prezimuje v V Afriki, vrne se maja. V Sloveniji je redka gnezdilka. Ogrožata jo intenzifikacija kmetijstva (izginjanje drevesno-grmovnih mejic zaradi komasacij in širjenje njiv).	970	13,5	Stopnja ohranjenosti je odlična, populacija ni izolirana, splošna ocena stanja je dobra. 20 – 30 gnezdečih parov.

1.4.4. Konkretna in podrobnejša usmeritve s pripadajočimi upravljaljskimi conami

Usmeritve vezane na celoten gozdni prostor znotraj območij Natura 2000:

Vrste/HT: rjavi medved (*Ursus arctos*)*, volk (*Canis lupus*)*, navadni ris (*Lynx lynx*), vidra (*Lutra lutra*), dolgonogi netopir (*Myotis capaccinii*), mali podkovnjak (*Rhinolophus hipposideros*), širokouhi/mulasti netopir (*Barbastella barbastellus*), vejicati netopir (*Myotis emarginatus*), dolgokrili netopir (*Miniopterus schreibersi*), navadni netopir (*Myotis myotis*), veliki navadni netopir (*Myotis bechsteini*), črtasti medvedek (*Callimorpha quadripunctaria*)*, bukov kozliček (*Mormus funereus*), drobnovratnik (*Leptodirus hochenwarti*), človeška ribica (*Proteus anguinus*)*, veliki pupek (*Triturus carnifex*), hribski urh (*Bombina variegata*), navadni koščak (*Austropotamobius torrentium*)*, gozdni jereb (*Bonasa bonasia*), koconogi čuk (*Aegolius funereus*), kozača (*Strix uralensis*), pivka (*Picus canus*), mali skovik (*Glaucidium passerinum*), črna žolna (*Dryocopus martius*), črna štoklja (*Ciconia nigra*), sršenar (*Pernis apivorus*), (8310) Jame, ki niso odprte za javnost, (91K0) Ilirski bukovi gozdovi (*Fagus sylvatica* (Aremonio-Fagion)).

SPLOŠNI OPIS STANJA V GGE

- Ohranja naj se rastišču primerna drevesna sestava gozdnih združb, v spremenjenih ali izmenjenih sestojih pa naj se gospodarjenje z gozdovi usmeri k vzpostavljanju rastišču primernejše drevesne sestave.**
- Obnova gozdov naj se ne izvaja s sadnjo tujerodnih in rastišču neprimernih vrst.**
- Omogoča naj se naravno pomlajevanje. S sadnjo naj se kvečjemu vzpostavlja naravno sestavo gozdnih združb.**
- V podrasti naj se ohranjata grmovni in zeliščni sloj razen v času obnove gozdov in gradnje gozdnih prometnic.
- Ohranja naj se vsaj 3% od celotne lesne zaloge mrtvih, odmirajočih dreves in sušic, predvsem odraslega drevja nad 30 cm prsnega premera.
- Ohranja naj se najmanj 30% delež sestojev z odraslim drevjem (razširjenega debelinskega razreda B in C).
- Ohranjajo in vzdržujejo naj se travnate površine (lazi, jase) znotraj gozdnega prostora**. Preko njih naj se ne gradi novih gozdnih prometnic (ukrep: 611 - Vzdrževanje pasišč v gozdu).
- Vzpostavi naj se mreža habitatnih dreves (Habitatno drevje so odmrta in živa drevesa, naseljena z glivami ter živalskimi vrstami, drevesa z dupli oziroma gnezdi ter drevesa večjih dimenzij in posebnih oblik*): 1-2 drevesi debelejši od 30cm / ha.

Medved, volk, ris:

- Z gozdom in krajino naj se upravlja v skladu s strategijami in akcijskimi načrti, ki obravnavajo velike zveri.
- Krčitve gozda z namenom paše drobnice naj se ne izvaja sredi strnjenih gozdnih sestojev.
- V okolici aktivnih medvedjih brlogov, v radiju najmanj 200 m, naj se ne ukrepa v času od 15.12. do 30.4.. Vzpostavijo naj se mirne cone.**
- V razdalji najmanj 300 m od kraja, kjer so poleženi mladiči volka, se v obdobju 1. 4. do 31. 5. dela v gozdu ne izvajajo. Vzpostavijo naj se mirne cone.**
- V razdalji najmanj 100 m od kraja, kjer so poleženi mladiči risa, se v obdobju 1. 6. do 31. 8. dela v gozdu ne izvajajo. Vzpostavijo naj se mirne cone.**

Jame, drobnovratnik:

- Ob vhodih v jame ter v neposredni okolici jamskih vhodov (ena drevesna višina, 30m) naj se ohranja raznomerna struktura gozdov.
- Na površini nad znanimi jamskimi prostori naj se ne gradijo gozdne prometnice. Če je to potrebno, naj se jih načrtuje v sodelovanju z ZRSVN.
- Zaželena je uporaba biološko razgradljivih olj.
- V kolikor se ugotovi povečan obisk jame oziroma nabiranje jamskih živali naj se obvesti ZRSVN.

Netopirji, hribski urh, veliki pupek:

- V gozdu in gozdnem robu naj se vzdržuje majhne vodne in močvirne biotope kot so mlake, luže in kaluže. V radiju vsaj 50 metrov od njih naj se ne postavlja solnic.** Obstoječe solnice naj se odstrani. (Ukrep: 612 – vzdrževanje vodnih virov v gozdu.)

Napotki za upravljanje oz. vzdrževanje vodnih virov:

Veliki pupek: Mlaka mora biti vseskozi osončena, različno globoka (najgloblji del je lahko več kot 1m), vsebovati mora vodno rastlinje, brežine morajo biti položne.

Hribski urh: Mlaka, luža, kaluža mora biti osončena, do 30cm globoka, zaželene so vodne rastline.

- Pri sečnji naj se drevesa usmerjeno podira stran od vodnih teles.
- Pri spravi lesa naj se v vodna telesa ne posega, vanje naj se ne odlaga sečnih ostankov.
- Vodnih kotanj, ki so ponekod prisotne ob vlakah, naj se ne zasipava.

Bukov kozliček:

- Posekan les listavcev na območjih povečane aktivnosti bukovega kozlička, se v času od 15. maja do 15. avgusta iz gozda transportira čim prej (v 14 dneh po poseku). Iz drugih območij, se posekan les iz gozda transportira čim prej.

SPLOŠNI OPIS STANJA V GGE

Navadni koščak, vidra:

- Ob ponikalnici Rak naj se ohranja obvodni pas vegetacije.
- V neposredni bližini vodotoka (25 m) naj se ne gradi nove gozdarske infrastrukture (prometnice in ostali objekti).

Gozdni jereb:

- Kjer sestojne razmere dopuščajo, naj se zagotavlja vrzelast gozd s pestro zeliščno in grmovno vegetacijo s prisotnostjo plodonosnih drevesnih vrst. Primerne so zlasti površine prizadete po žledolomu, vetrolomu in lubadarju. Znotraj takšnih površin naj se:
 - ohranja raznomerna struktura gozdov (sestoje z vrzelastim ali pretrganim sklepom krošenj, s šopi in skupinami odraslih dreves);
 - pri obnovi gozda ohranjajo in sproščajo skupine lesk, brez, jelš in drugih plodonosnih vrst kot so jerebika, mokovec, brek, češmin, glog na skupni površini vsaj 0,5 – 1 ha; kjer teh plodonosnih rastlin ni, naj se jih vnaša s sadnjo;
 - vzdržuje skupine različno starih iglavcev, predvsem v fazi drogovnjaka;
 - v primeru postavitve žičnatih ograj za zaščito mladja naj se te ustrezno označi z namenom, da postanejo dobro vidne;
 - novih krmišč za divjad naj se ne postavlja (dovoljena so krmišča s tam pridelano krmo).
 - 5% površin prizadetih po vetrolomu in lubadarju prepusti naravnemu razvoju (za dobo 10 let).

Časovne omejitve izvajanja del:

Spodaj navajamo časovne omejitve izvajanja gozdnogospodarskih del za določene ptičje vrste, ki veljajo znotraj območja določena z radijem (v metrih) okrog gnezda – mirna cona. V primeru poznavanja lokacije gnezd, naj se območja vnese v gozdnogojitveni načrt, omejitve iz usmeritve pa se upoštevajo v načrtovalni oz. gojitveni enoti, kjer je gnezdo locirano. Časovno omejitve se zapiše v odločbe o odobritvi poseka izbranih dreves. Status mirnih con je smiselno upoštevati najmanj 3 leta od beleženja zadnje aktivne gnezditve vrste, optimalno pa 7 let.

Kozača:

- 300 metrov (razdalja se prilagodi terenu) okoli znanih gnezd kozače naj se od 1.2. do 30.6. s prekinitvijo gozdnih del zagotavlja mir.

Velika uharica:

- V polmeru 300 m (razdalja se prilagodi terenu) okoli znanih gnezd velike uharice naj se oblikujejo mirne cone, v katerih naj se v času od 1.2. do 30. 6. ne izvaja gozdnogospodarskih del.

Ostale sove:

- V polmeru najmanj 100 m (razdalja se prilagodi terenu) okoli znanih gnezd ostalih sov naj se od 1.3. do 31.5. s prekinitvijo gozdnih del zagotavlja mir**.

Sršenar:

- V polmeru najmanj 400 m (razdalja se prilagodi terenu) okoli znanih gnezd sršenarja naj se od 1.6. do 31.8. s prekinitvijo gozdnih del zagotavlja mir**.

Črna štorclja:

- V polmeru 300 m (razdalja se prilagodi terenu) okoli znanih gnezd črne štorclje naj se oblikujejo mirne cone, v katerih naj se v času od 15.3. do 15.8. ne izvaja gozdnogospodarskih del.

Gozdni jereb:

- V polmeru 400 m (razdalja se prilagodi terenu) okoli znanih stanišč gozdnega jereba naj se oblikujejo mirne cone, v katerih naj se vsaj v času od 1. aprila do 30. julija ne izvaja gozdnogospodarskih del.

SPLOŠNI OPIS STANJA V GGE

Usmeritve vezane na posamezne upravljavske cone:

Ime upravljavske cone: Cona A – Prepadne stene	POVRŠINA v GGE: 338 ha
VRSTE: velika uharica (<i>Bubo bubo</i>)	
OPIS CONE: Cona A predstavlja potencialni gnezditveni in prehranjevalni habitat velike uharice.	
Konkretne usmeritve:	
<ul style="list-style-type: none"> - V območju udornic naj se gospodarji v skladu s 1. stopnjo poudarjenosti funkcije ohranjanja biotske raznovrstnosti. - Ohranja naj se status ekocelic brez ukrepanja na območju NV 2354 Zelške jame - udori stropa (Zaželena je vedutna sečna pri dveh udornicah – Mali naravni most (NV 923). - Ohranja naj se status ekocelic brez ukrepanja na območju NV 2348 Rak – soteska (Zaželena je vedutna sečna na vrhu in spodaj na pritočni strani velikega naravnega mostu (NV 919). 	
Ime upravljavske cone: Cona B – Planinsko polje	POVRŠINA v GGE: 11 ha
VRSTE: rjavi srakoper (<i>Lanius collurio</i>), pisana penica (<i>Sylvia nisoria</i>)	
OPIS CONE: Cona B predstavlja habitat rjavega srakoperja in pisane penice na Planinskem polju. Obsega gozdni rob, obrežna vegetacija Unice ter mokrotni travniki s posamičnim gozdnim drevjem in skupinami gozdnega drevja ter grmišči izven naselij.	
Konkretne usmeritve:	
<u>Mokrotni travniki s posamičnim gozdnim drevjem in skupinami gozdnega drevja izven naselij:</u>	
<ul style="list-style-type: none"> - Ohranja naj se posamezna drevesa, skupine drevja, omejke v kmetijski krajini. - V skladu s 33. členom Zakona o divjadi in lovstvu naj se sečnja v obrežnem pasu izvaja izven gnezditvene sezone ptic, v času med 1. avgustom in 1. marcem. 	
<u>Obrežna vegetacija Unice:</u>	
<ul style="list-style-type: none"> - Ohranja naj se obrežno vegetacijo Unice. Čiščenje obrežnega in podrtega drevja ob vodotokih naj se izvaja le do mere, ki je potrebna za zagotavljanje poplavalne varnosti. 	
PREDLAGANI UKREPI v GGN:	
<ul style="list-style-type: none"> - Predlog za 1. stopnjo poudarjenosti funkcije ohranjanja biotske raznovrstnosti. 	

** - povzeto po Pravilniku o varstvu gozdov (Uradni list RS, št. 114/2009).

2 OSNOVNI CILJI, USMERITVE IN UKREPI

2.1 Splošni cilji

Ob upoštevanju večnamenske vloge gozdov v GGE Unec-Škocjan, stopnje poudarjenosti posameznih funkcij gozdov, splošnih gospodarskih razmer in posestne strukture teh gozdov, je gozdnogospodarski cilj sledeč:

- zagotoviti trajno pridobivanje lesa po količini in kvaliteti kot ga omogoča plodnost rastišč (proizvodni cilj),
- preko zagotavljanja dohodka od lesa in dela v gozdu zagotoviti socialno varnost delavcem v gozdu in s tem ohraniti poselitev nižje ležečega prostora (socialni cilj),
- ohranitev in izboljšanje delovanja ekoloških in socialnih funkcij gozdov ter ohranitev sonaravnega ravnovesja ter sonaravnega razvoja gozdov (večnamenskost gozda kot ekološki cilj).

Splošni cilji so:

- Povečevati lesno zalogo in prirastke in s tem izkoristiti rastiščni potencial. Ciljna lesna zaloga je 320 m³/ha, stanje pa naj bi bilo doseženo v 10 letih.
- V enodobnih sestojih je potrebno razmerje razvojnih faz približati ciljnemu stanju. Preveč je drogovnjakov in debeljakov. Ti sestoji so tudi najbolj poškodovani po žledu, zato bo velik del teh sestojev v naslednjem desetletju prešel v sestoje v obnovi in kasneje v mladovja, ki nam jih primanjkuje.
- Izboljšati odprtost gozdov z gozdnimi prometnicami. Gozdne prometnice naj se prvenstveno gradi na prednostnih območjih.
- Uskladiti rastlinsko in živalsko komponento gozda. S posegi v populacije rastlinojede divjadi se glede na kazalnike v populacijah in njihovem okolju zagotovi naravna spolna in starostna struktura v številčnosti, ki bo tudi v bodoče zagotavljala ohranitev samih populacij in uskladitev odnosov med njimi in okoljem. Poleg tega je potrebno ohranjati oziroma vzpostaviti naravno okolje primerno za prosto živeče živali ter zagotoviti mirne predele (zimovališča) za njihov nemoten razvoj.
- Zaradi ohranjanja biološke pestrosti naj se dosledno pušča v sestojih vse odmrlo drevje, katerega les nima več tehnične uporabne vrednosti in ne predstavlja več potencialne nevarnosti za razvoj podlubnikov.
- Za zagotavljanje mnogonamenske vloge gozda naj se upoštevajo vse usmeritve navedene v Poglavju 6.2.2.
- Potrebno je spremljati družbeni razvoj in dejavnosti drugih uporabnikov gozdnega prostora in tvorno sodelovati z njimi zaradi varovanja narave in ohranjanja biotske pestrosti gozdnega prostora.

2.2 Usmeritve

Splošne usmeritve so že ob nastanku prvotnega GGN GGE Unec-Škocjan bile prilagojene sanaciji žledoloma. Gozdove smo razdelili v tri kategorije glede poškodovanosti in za vsako kategorijo predvideli ustrezne smernice in sicer:

1. Gozd je povsem uničen

- Poseka in izdela naj se vse poškodovano drevje. Prednost pri sanaciji imajo smrekovi sestoji. S tem želimo preprečiti namnožitev podlubnikov.
- Zaradi velikih uničenih površin in velike količine lesa je v teh gozdovih najprimernejša strojna sečnja.
- Ohranjajo naj se semenjaki listavcev, ki so še v zadovoljivem stanju. S svojim semenom bodo zagotovili naravno pomlajevanje, ki bo v močno poškodovanih sestojih zelo problematično.
- Na velikih, razgaljenih površinah naj se gozdove obnavlja s sadnjo. Sadi naj se bukev. V nezasmrečenih sestojih naj se poleg bukve sadi tudi smreka v razmerju 50%:50%. Pri tem se

OSNOVNI CILJI, USMERITVE IN UKREPI

smreka smatra kot predkultura v katero se bodo vrasli listavci. Smreko naj se zaščiti s premazi. Vrsto pestrost se lahko poveča s sadnjo plemenitih listavcev (gorski javor, lipa in češnja) ter jelke. Zaščiti naj se jih z zaščitno ograjo. Ograje je potrebno ustrezno označiti, da se prepreči zaletavanje živali vanje. Ograje naj se vzdržuje.

- Pri negi mladja in gošče naj se poudarek daje uravnavanju zmesi v korist jelke in plemenitih listavcev.
- Zaradi velike poškodovanosti letvenjakov in drogovnjakov, izbiralna redčenja niso potrebna. Najbolj poškodovane drogovnjake naj se uvede v obnovo. Če ni dovolj semenjakov listavcev, naj se sestoj poseka in naj se sadi bukev.
- Dosledno naj se izvajajo sanitarne sečnje.

2. Gozd je zelo poškodovan

- Poseka in izdela naj se vse poškodovano drevje. Prednost pri sanaciji imajo smrekovi sestoji.
- Sestojev naj se, zaradi velikih količin poškodovanega drevja, dodatno ne oblikuje s sečnjo nepoškodovanih dreves. Izjema so le sestoji, ki gredo v obnovo. Tam je smiselno posekati še kakšno nepoškodovano drevo in podstojna drevesa ter tako oblikovati pomladitvena jedra.
- Kjer je dovolj semenjakov naj se daje prednost naravni obnovi, ki naj se ji pomaga s pripravo sestoja za naravno nasemenitev.
- V vrzelih, kjer ne pričakujemo naravnega pomlajevanja, naj se gozdove obnavlja s sadnjo. Sadi naj se bukev in smreka v razmerju 50% : 50%..
- Pri negi mladja in gošče naj se poudarek daje uravnavanju zmesi v korist jelke in plemenitih listavcev.
- V letvenjakih in drogovnjakih naj se odstrani prelomljena, prevrnjena in močno zvita drevesa. Izbiralna redčenja, v kolikor bodo še potrebna, se bodo izvajala v naslednjih letih.
- Dosledno naj se izvajajo sanitarne sečnje.

3. Gozd je nepoškodovan ali zmerno poškodovan

- V obnovo naj se uvede debeljake, kjer povprečen premer nosilcev sestoja presega 55 cm pri iglavcih in 45 cm pri listavcih, ter sestoje slabe kakovosti in sestoje z ustrezno zasnovno podmladka. Obnova naj bo malopovršinska in postopna.
- Pri obnovi gozdov naj se izkoristi naravno pomlajevanje in indirektno nego matičnega sestoja. S tem dobimo rastišču primerno zmes drevesnih vrst. Naravno mladje jelke naj se na odličnih jelovih in jelovo - bukovih rastiščih zaščiti z ograjo. Ograje je potrebno ustrezno označiti, da se prepreči zaletavanje živali vanje. Ograje naj se vzdržuje.
- Potrebno je povečevati negovanost in mehansko stabilnost mladih sestojev. Pri negi naj se poudarek daje uravnavanju zmesi v korist jelke in plemenitih listavcev. S pravilno in pravočasno nego letvenjaka in tanjšega drogovnjaka želimo povečati mehansko stabilnost sestojev in zagotoviti ustrezno mešanost drevesnih vrst.
- V drogovnjakih z bogato in dobro sestojno zasnovno ter tesnim sklepom naj se izvajajo izbiralna redčenja močnejše jakost. V drogovnjakih z normalnim sklepom naj bodo izbiralna redčenja zmerne jakosti. Pri redčenju naj se daje prednost jelki in plemenitim listavcem.
- V debeljakih s kakovostnim drevjem in tesnim ali normalnim sklepom naj se akumulira prirastek zaradi povečevanja lesne zaloge. V njih naj se izvajajo zmerne svetlitvena redčenja. V kakovostnih debeljakih z rahlim ali pretrganim sklepom, ki ne ustrezajo pogojem za uvajanje v obnovo, naj se izvajajo le sanitarne sečnje.
- V raznomernih sestojih, kjer je lesna zaloga nižja od optimalne in primanjkuje debelejšega drevja, dovolj je srednje debelega drevja, vitalnost iglavcev pa je dobra, naj se raznomerni gozd neguje s poudarkom na povečevanju lesne zaloge. V raznomernih sestojih, kjer je lesna zaloga večja od optimalne in primanjkuje tanjšega drevja, naj se raznomerni gozd neguje s poudarkom na pomlajevanju. V raznomernih sestojih, kjer je lesna zaloga enaka optimalni, naj se raznomerni gozd neguje s poudarkom na vzdrževanju strukture.
- V jelovo bukovih debeljakih z vitalnim drevjem in pestro debelinsko strukturo (dovolj čakalcev jelke oz. dovolj tanjših, vitalnih iglavcev) naj se izvaja šibko premenilno redčenje, tako da se debeljake preoblikuje v raznomerno zgradbo.
- Dosledno naj se izvajajo sanitarne sečnj.
- Dosledno naj se vrši posek oslabeledih in suhih jelk, ki imajo še tehnično uporaben les.

OSNOVNI CILJI, USMERITVE IN UKREPI

2.3 Ukrepi

2.3.1 Možni posek

Preglednica 9: Osnovni možni posek po RGR v GGE Unec-Škocjan

RGR	10 letni možni posek			Delež možnega poseka					
				% od lesne zaloge			% od prirastka		
	Iglavci	Listavci	Skupaj	Iglavci	Listavci	Skupaj	Iglavci	Listavci	Skupaj
68	8.083,0	2.258,0	10.341,0	32,5	11,9	23,6	209,3	59,4	134,9
117	1.662,0	7.061,0	8.723,0	13,5	22,4	19,9	59,9	97,7	87,3
201	75.986,0	8.804,0	84.790,0	37,6	12,9	31,5	182,9	49,0	143,1
204	14.819,0	24.842,0	39.661,0	26,1	19,8	21,7	142,6	81,2	96,8
401	13.177,0	5.445,0	18.622,0	13,3	11,2	12,6	55,4	43,8	51,4
417	7.064,0	1.397,0	8.461,0	17,6	13,6	16,8	49,4	50,2	49,5
Skupaj	120.791,0	49.807,0	170.598,0	27,8	16,5	23,2	125,0	66,9	99,7

Osnovni možni posek za obdobje 2014-2023 je bil načrtovan v višini 170.598 m³ oziroma 23,2 % od lesne zaloge ali 100 % prirastka. Pri iglavcih je bil načrtovan v višini 120.791 m³ (27,8 % od lesne zaloge in 125 % od prirastka), pri listavcih pa v višini 49.807 m³ (16,5 % lesne zaloge in 67 % prirastka). Glede na vrsto sečnje v načrtovanem poseku prevladuje sanitarna sečnja in sečnja oslabelega drevja (81 %), sledi prebiralna sečnja (11 %), pomladitvena sečnja (6 %) in redčenja (2 %). Negovalne sečnje skupaj naj bi tako obsegale le 19 % vse sečnje.

2.3.2 Potrebna gojitvena in varstvena dela

Preglednica 10: Načrtovana gojitvena in varstvena dela v GGE Unec-Škocjan

Vrsta dela	Enota	Površina (ha)			
		dejanska	s ponovitvami	dnin/ha	skupaj dnin
Priprava sestoja	ha	161,02	161,02	2	322
Priprava tal	ha	26,73	26,73	10	267
Sadnja	ha	26,73	26,73	10	267
Obžetev	ha	34,82	164,95	3	495
Nega mladja	ha	49,46	49,46	3	148
Nega gošče	ha	55,16	55,16	4	221
Nega letvenjaka	ha	93,53	93,53	5	468
Nega drogovnjaka	ha	70,95	70,95	2	142
Nega v prebiralnem gozdu	ha	176,90	176,90	2	354
Vzpostavljanje gozdne higiene	ha	549,92	549,92	1,5	825
Zaščita s premazom	ha	4,77	21,61	1,5	33
Zaščita z ograjo	m	880,00	880,00	8m/dan	110
Vzdrževanje zaščitnih ograj	m	1.540,00	6.820,00	16m/dan	426
Vzdrževanje travinj	ha	22,29	222,90	1	223
Varstvo pred žuželkami	dnin	-	-	-	300

Za vsa načrtovana gojitvena in varstvena dela je bilo predvideno 4.601 dnina. Največji obseg (po dneh) je bilo namenjeno negi (40%). Med gojitvenimi deli sta prevladovali nega letvenjaka in nega v prebiralnem gozdu. Za varstvo gozdov je bilo predvideno 37% vseh dnin. Za obnovo je bilo načrtovano 19% vseh dnin. Za košnjo lazov je bilo namenjenih 4% vseh dnin. Pri obnovi gozda je bil poudarek na naravni obnovi gozda saj je bila obnova s sadnjo načrtovana na površini dobrih slabih 27 ha, naravna obnova pa na 161 ha.

3 IZVAJANJE NAČRTA 2014 - 2018

3.1 Sečnja v obdobju 2014 - 2018

GGN GGE Unec-Škocjan se od začetka veljavnosti zadnjega GGN dejansko ni izvajal in to kljub dejstvu, da smo pri pripravi osnovnega GGN GGE (načrtovanju ukrepov) upoštevali stanje po žledu nastalem v začetku februarja 2014. V letih 2015, 2016 in 2017 je sledila gradacija smrekovega lubadarja, konec leta 2017 pa je gozdove GGE Unec-Škocjan prizadel še vetrolom. Zaradi sanacije žledoloma, predvsem pa gradacije lubadarja in vetroloma je obseg realizirane sečnje izjemno presegel načrtovan obseg sečnje in to predvsem pri iglavcih.

Preglednica 11: Izvedena sečnja po RGR in skupaj za GGE Unec-Škocjan ter primerjava z načrtovanim možnim posekom

		Možni posek	Sečnja	Realizacija
		2014 - 2023	2014-2018	%
	Iglavci	120.791	218.863	181
Skupaj GGE	Listavci	49.807	37.126	75
	Skupaj	170.598	255.989	150
	Iglavci	8.083	12.558	155
RGR 68	Listavci	2.258	2.443	108
	Skupaj	10.341	15.001	145
	Iglavci	1.662	6.549	394
RGR 117	Listavci	7.061	2.887	41
	Skupaj	8.723	9.436	108
	Iglavci	75.986	127.947	168
RGR 201	Listavci	8.804	7.700	87
	Skupaj	84.790	135.647	160
	Iglavci	14.819	28.236	191
RGR 204	Listavci	24.842	20.254	82
	Skupaj	39.661	48.490	122
	Iglavci	13.177	29.243	222
RGR 401	Listavci	5.445	2.785	51
	Skupaj	18.622	32.028	172
	Iglavci	7.064	14.331	203
RGR 417	Listavci	1.397	1.056	76
	Skupaj	8.461	15.387	182

V obdobju 2014 – 2018 je bilo v GGE Unec-Škocjan tako posekano 218.863 m³ iglavcev ali 181 % možnega poseka iglavcev v obdobju 2014 -2023, ter 37.126 m³ listavcev ali 75 % možnega poseka listavcev v obdobju 2014 - 2023, oziroma skupaj 255.989 m³ ali 150 % vsega možnega poseka v obdobju 2014 – 2023. Glede na vrste sečnje je bilo 98 % iglavcev in 94 % listavcev posekanih zaradi varstveno sanacijskih sečenj, oziroma 45 % iglavcev je bilo posekanih zaradi napada podlubnikov, 5% zaradi sanacije vetroloma in 39 % zaradi sanacije žledoloma, 93 % posekanih listavcev je bilo posekanih zaradi sanacije žledoloma in 1 % zaradi sanacije vetroloma.

3.2 Izvedena gojitvena in varstvena dela v obdobju 2014 - 2018

Preglednica 12: Izvedena gojitvena in varstvena dela v obdobju 2014 – 2018 v GGE Unec-Škocjan in primerjava z načrtovanim obsegom

Gojitveno delo	Enota	Načrtovano 2014 - 2023	Realizirano 2014 - 2018	Realizacija v %
Priprava sestoja	ha	161,02	0,00	0,0
Priprava tal	ha	26,73	32,51	121,6
Sadnja	ha	26,73	32,24	120,6
Obžetev	ha	164,95	45,05	27,3
Nega mladja	ha	49,46	0,16	0,3
Nega gošče	ha	55,16	2,29	4,2
Nega letvenjaka	ha	93,53	0,09	0,1
Nega drogovnjaka	ha	70,95	1,65	2,3
Nega v prebiralnem gozdu	ha	176,90	0,00	0,0
Vzpostavljanje gozdne higiene	ha	549,92	113,76	20,7
Zaščita s premazom	ha	21,61	43,36	200,6
Zaščita z ograjo	m	880	750	85,2
Vzdrževanje zaščitnih ograj	m	6.820	520	7,6
Odstranjevane zaščitnih ograj	m	0	50	-
Vzdrževanje travinj	ha	222,90	-	-
Varstvo pred žuželkami	dnin	300	48,02	16,0

Realizirana gojitvena in varstvena dela močno zaostajajo za načrtovanimi in to najbolj pri negi in naravni obnovi gozda. Razlog za tako stanje je prav sanacija žledoloma, gradacije lubadarja in vetrolomov. Gojitvena in varstvena dela se v tem GGN GGE niso normalno izvajala vse od začetka veljavnosti GGN GGE v letu 2014. Po eni strani so bila zaradi žledoloma in gradacije lubadarja popolnoma ali delno uničena mladovja predvsem pa drogovnjaki tako, da enostavno ni več mladovij in drogovnjakov, kjer bi lahko izvajali nego. Po drugi strani pa so se lastniki gozda v letih 2014 – 2018 predvsem ukvarjali s sanacijo žledoloma, gradacije podlubnikov ter vetrolomov in je enostavno »zmanjkalo časa« za izvajanje gojitvenih del. So pa nekatera dela, ki so direktno povezana z obnovo gozda po prej navedenih ujmah (sadnja in zaščita s premazom) realizirana bistveno več kot je bilo v osnovi načrtovano.

3.3 Ocena izvajanja GGN GGE v obdobju 2014 - 2018

Zaradi posledic, ki jih je v gozdovih v GGE Unec-Škocjan povzročil žled 2014 ter kasnejša gradacija lubadarja in vetrolom, so se razmere v gozdovih v GGE Unec-Škocjan tako spremenile, da izvajanje osnovnega GGN GGE Unec-Škocjan ni več mogoče. Zato je nujna sprememba tega GGN GGE, predvsem določitev novih ukrepov in smernic za izvajanje le-teh.

4 SPREMENJENI CILJI, USMERITVE IN UKREPI

4.1 Splošni cilj

Splošni, dolgoročni gozdnogospodarski cilj v GGE Unec-Škocjan, je ob pripravi teh spremembe tega GGN GGE, ostal v osnovi nespremenjen in je:

- Zagotoviti trajno pridobivanje lesa ustrezne kakovosti in v ustreznih količinah, ki jo omogoča plodnost rastišč (proizvodni cilj).
- Zagotoviti delovna mesta zaposlenih v gozdarstvu in dohodek od lesa lastnikom gozdov (socialni cilj).
- Zagotavljati trajno ohranjanje sonaravnega ravnovesja in sonaravnega razvoja gozdov (ekološki cilj).
- Ohranitev virov čiste pitne vode.

4.2 Usmeritve

Splošne usmeritve se glede na osnovni načrt niso bistveno spremenile saj. Gozdove smo enako kot v osnovnem načrtu razdelili v tri kategorije glede poškodovanosti in jim tudi prilagodili smernice.

1. Gozd je povsem uničen

- Na velikih, razgaljenih površinah, kjer ni možnosti naravnega pomlajevanja, na primernih tleh (globoka tla) naj se gozdove obnavlja s sadnjo. Na večjih površinah (nad 1,0 ha) naj se sadi smreka in bukev v razmerju 50:50 glede na površino. Pri tem se smreka smatra kot predkultura v katero se bodo vrasli listavci. Na manjših površinah, kjer je možnost vrasti naravnega mladja, naj se sadi samo smreka.
- Na razgaljenih površinah, na plitvih tleh naj se gozdove obnavlja izključno po naravni poti s pripravo sestoja za naravno nasemenitev. Na najbolj ekstremnih rastiščih pa se sestoj prepusti naravnemu razvoju.
- Smreko in bukev naj se zaščiti s premazi.
- V mladovjih osnovanih s sadnjo naj se po potrebi izvaja obžetev. V desetih letih po sadnji naj se izvede tudi nega mladja.
- Dosledno naj se izvajajo sanitarne sečnje smreke, v kolikor je še prisotna.
- Ohranjajo naj se semenjaki listavcev, ki so še v zadovoljivem stanju in ne ovirajo sadnje. S svojim semenom bodo povečali vrstno pestrost v mladovjih osnovanih s sadnjo.

2. Gozd je zelo poškodovan

- Dosledno naj se izvajajo sanitarne sečnje smreke.
- Sestojev naj se, zaradi velikih količin poškodovanega drevja, dodatno ne razgrajuje s sečnjo nepoškodovanih dreves. Izjema so le sestoji, ki gredo v obnovo (nujni končni poseki). Tam je smiselno posekati še kakšno nepoškodovano drevo in podstojna drevesa ter tako oblikovati pomladitvena jedra, da se mladje čim prej oblikuje.
- Kjer je dovolj semenjakov naj se daje prednost naravni obnovi s pripravo sestoja za naravno nasemenitev.
- Zaščitne ograje je smiselno postaviti tam, kjer pričakujemo naravno pomlajevanje jelke. Naravno mladje znotraj ograj se lahko izpopolni s sadnjo jelke. Ograje je potrebno ustrezno označiti, da se prepreči zaletavanje živali vanje. Ograje je potrebno redno vzdrževati.
- V vrzelih, kjer ne pričakujemo naravnega pomlajevanja, na globokih tleh, naj se gozdove obnavlja s sadnjo. V manjše vrzeli naj se sadi samo smreka. Na večjih golih površinah naj se sadi bukev in smreka v razmerju 50 : 50 glede na površino. Smreko smatramo kot predkultura v katero se bodo vrasli listavci.
- V mladovjih osnovanih s sadnjo naj se izvaja obžetev po potrebi. V desetih letih po sadnji naj se izvede tudi nega mladja.
- S premazi naj se zaščiti smreko, lahko tudi bukev.
- Mladovja listavcev z rahlim ali vrzelastim sklepom se lahko izpopolni s sadnjo smreke.

SPREMENJENI CILJI, USMERITVE IN UKREPI

- Pri negi naravnega mladja in gošče naj se poudarek daje uravnavanju zmesi v korist jelke in plemenitih listavcev.
- V letvenjakih in drogovnjakih naj se odstrani prelomljena, prevrnjena in močno zvita drevesa. Izbiralna redčenja zaradi rahlega ali vrzelastega sklepa niso več potrebna.

3. Gozd je nepoškodovan ali zmerno poškodovan

- Pri obnovi gozdov naj se izkoristi naravno pomlajevanje in indirektno nego matičnega sestoja. S tem dobimo rastišču primerno zmes drevesnih vrst. Naravno mladje jelke naj se na odličnih jelovih in jelovo - bukovih rastiščih zaščiti z ograjo. Ograje je potrebno ustrezno označiti, da se prepreči zaletavanje živali vanje. Ograje naj se redno vzdržuje.
- Potrebno je povečevati negovanost in mehansko stabilnost mladih sestojev. Pri negi naj se poudarek daje uravnavanju zmesi v korist jelke in plemenitih listavcev. S pravilno in pravočasno nego letvenjaka in tanjšega drogovnjaka želimo povečati mehansko stabilnost sestojev in zagotoviti ustrezno mešanost drevesnih vrst.
- V drogovnjakih, debeljakih in raznomernih sestojih naj se poleg sanitarne sečnje izvajajo tudi redne sečnje, kar še posebej velja za raznomerne gozdove v revirju Unec, ki so praktično po ujmah nepoškodovani.
- V sestojih v obnovi naj se izvedejo vse načrtovane nujne pomladitvene sečnje (končni poseki in pospešeno nadaljevanje obnove).
- Dosledno naj se izvajajo sanitarne sečnje smreke.
- Dosledno naj se vrši posek oslabelih in suhih jelk, ki imajo še tehnično uporaben les.

Splošne usmeritve za GGE

- Po izvedeni sanaciji žledoloma, gradaciji lubadarja in vetrolomov je potrebno zagotoviti obnovo gozda ter oblikovanje mladih sestojev, ter zagotoviti negovanost teh mladih sestojev ter tako zagotoviti pogoje za mehansko in biološko stabilnost bodočih odraslih sestojev ter možnost vzgoje kvalitetnega lesa.
- Dosledno izvajati gojitvena dela še posebej tista, ki prispevajo k večji mehanski in biološki stabilnosti gozdov (nega gošče, nega letvenjaka in nega drogovnjaka) in tudi pospešujejo kvaliteto sestojev.
- Gozdne prometnice naj se prvenstveno gradi na prednostnih območjih za gradnjo le-teh.
- Potrebno je uskladiti rastlinsko in živalsko komponento gozda. S posegi v populacije rastlinojede divjadi se glede na kazalnike v populacijah in njihovem okolju zagotovi naravna spolna in starostna struktura v številčnosti, ki bo tudi v bodoče zagotavljala ohranitev samih populacij in uskladitev odnosov med njimi in okoljem. Poleg tega je potrebno ohranjati oziroma vzpostaviti naravno okolje primerno za prosto živeče živali ter zagotoviti mirne predele (zimovališča) za njihov nemoten razvoj.
- Zaradi ohranjanja biološke pestrosti naj se dosledno pušča v sestojih vse odmrlo drevje, katerega les nima več tehnične uporabne vrednosti in ne predstavlja več potencialne nevarnosti za razvoj podlubnikov.
- Potrebno je spremljati družbeni razvoj in dejavnosti drugih uporabnikov gozdnega prostora in tvorno sodelovati z njimi zaradi varovanja narave in ohranjanja biotske pestrosti gozdnega prostora.
- Na vodovarstvenih območjih upoštevati veljavne predpise s področja zavarovanja vodnih virov.
- Za vsak poseg, ki bi lahko trajno ali začasno vplival na vodni režim ali stanje voda, je potrebno v skladu z veljavno zakonodajo s področja upravljanja z vodami pridobiti vodno soglasje.

V skladu z veljavnimi predpisi s področja upravljanja z vodami je na:

- erozijskih območjih prepovedano krčenje tistih gozdnih sestojev, ki preprečujejo plazenje zemljišč in snežne odeje, uravnavajo odtočne razmere ali kako drugače varujejo nižje ležeča območja pred škodljivimi vplivi erozije;
- plazljivih območjih prepovedano krčenje in večja obnova gozdnih sestojev ter grmovne vegetacije, kar povzroča pospeševanje plazenja zemljišč;
- plazovitem območju prepovedano krčenje gozdov, izravnavanje terena ter preusmerjanje snežnih plazov iz ustaljenih naravnih poti na porasla, labilna ali drugače ogrožena zemljišča;
- poplavnem območju prepovedano izvajati vse dejavnosti in vse posege v prostor, ki imajo lahko ob poplavi škodljiv vpliv na vode, vodna in priobalna zemljišča ali povečujejo poplavno ogroženost območja, razen posegov, ki so namenjeni varstvu pred škodljivim delovanjem voda. Ohraniti je potrebno obstoječe retenzijske površine, vse ureditve pa načrtovati tako, da se poplavna varnost ne bo poslabšala.

4.3 Spremenjeni ukrepi

4.3.1 Spremenjen možni posek

Na osnovi spremenjenega stanja gozdov, že izvedenih ukrepov, gozdnogospodarskih ciljev in spremenjenih smernic je bil za obdobje 2014-2023 določen spremenjen možni posek in tudi spremenjena gojitvena in varstvena dela.

Preglednica 13: Spremenjen možni posek po RGR in skupaj za GGE Unec-Škocjan

RGR	Spremenjen 10 letni možni posek			Delež spremenjenega možnega poseka					
				% od lesne zaloge			% od prirastka		
	Iglavci	Listavci	Skupaj	Iglavci	Listavci	Skupaj	Iglavci	Listavci	Skupaj
68	14.188	3.052	17.240	57,0	16,1	39,3	367	80	225
117	7.928	7.274	15.202	64,8	23,0	34,7	286	101	152
201	140.218	12.808	153.026	69,5	19,4	57,1	337	73	259
204	36.936	28.501	65.437	65,0	22,7	35,9	355	93	160
401	40.424	6.506	46.930	40,8	13,4	31,8	170	52	130
417	18.519	2.137	20.656	46,0	21,1	41,0	129	77	121
Skupaj	258.213	60.278	318.491	59,3	20,0	43,2	267	81	186

Spremenjen možni posek se je skupaj povečal za + 87 % (pri iglavcih za + 114 %, pri listavcih za + 21 %) in tako sedaj predstavlja sečnjo v višini 43,2 % lesne zaloge (59,3 % pri iglavcih in 20,0 % pri listavcih), oziroma sečnjo 186 % tekočega prirastka (267 % pri iglavcih in 81 % pri listavcih). Možni posek se je povečal pri iglavcih in listavcih v vseh RGR.

Spremembe možne sečnje po RGR so različne in so prilagojene stopnji poškodovanosti gozdov zaradi žleda 2014, gradacije lubadarja 2015 – 2017 in sanacije vetroloma 2017, oziroma potrebni sečnji v teh gozdovih, da se sanirajo posledice navedenih kalamitet v gozdovih. Tako se je možni posek povečal v vseh RGR in sicer v RGR 401 za + 152 %, v RGR 417 za + 144 %, v 201 za + 80 %, v RGR 117 za +74 %, v RGR 68 za + 67 % in v RGR 204 za 65 %.

Pri spreminjanju možnega poseka znotraj RGR smo maksimalno upoštevali možne prerazporeditve. Tako smo povsod, kjer je bilo možno znižali (kompenzirali) možni posek iglavcev na račun znižanja poseka listavcev. Pa tudi med iglavci smo povsod, kjer je bilo možno znižali (kompenzirali) možni posek jelke na račun povečanja poseka smreke.

SPREMENJENI CILJI, USMERITVE IN UKREPI

4.3.2 Spremenjena gojitvena dela

Preglednica 14: Osnovna in spremenjena gojitvena in varstvena dela (skupaj s ponovitvami) v GGE Unec-Škocjan.

Vrsta dela	enota	Osnovno gojitveno delo	Spremenjeno gojitveno delo
Priprava sestoja	ha	161,02	124,67
Priprava tal	ha	26,73	49,37
Sadnja	ha	26,73	49,10
Obžetev	ha	164,95	177,61
Nega mladja	ha	49,46	16,26
Nega gošče	ha	55,16	37,70
Nega letvenjaka	ha	93,53	29,59
Nega drogovnjakov	ha	70,95	1,95
Nega preb. gozda	ha	176,90	121,63
Zaščita ml. s premazom	ha	21,61	149,68
Zaščita ml. z ograjo novg.	m	880	750
Zaščita ml. z ograjo vzdr.	m	6.820	520
Odstranitev zašč. ograj	m	0	50
Vzpostavljanje g. higiene	ha	549,92	113,76
Vzdrževanje travinj	ha	222,90	222,90
Varstvo pred žuželkami	dnin	300	300

Preglednica 15: Osnovna in spremenjena gojitvena in varstvena dela (skupaj s ponovitvami) v GGE Unec-Škocjan po RGR.

Vrsta dela		RGR 68		RGR 117		RGR 201		RGR 204		RGR 401		RGR 417	
		Os. g. de.	Spre. g. de.	Os. g. de.	Spre. g. de.	Os. g. de.	Spre. g. de.	Os. g. de.	Spre. g. de.	Os. g. de.	Spre. g. de.	Os. g. de.	Spre. g. de.
Priprava sestoja	ha	22,49	5,60	7,32	3,70	60,18	83,20	36,09	12,52	6,68	8,80	28,26	10,85
Priprava tal	ha			0,20	1,05	19,68	36,47	2,45	6,93	2,20	0,66	2,20	4,26
Sadnja	ha			0,20	1,05	19,68	36,15	2,45	6,93	2,20	0,66	2,20	4,31
Obžetev				4,68	2,67	123,75	142,80	12,25	27,72	12,02	0,69	12,25	3,73
Nega mladja	ha			1,59	2,00	29,06	9,70	7,60		4,60	0,16	6,61	4,40
Nega gošče	ha	0,31	0,60	8,51	3,40	17,17	19,22	18,85	8,95	1,77	0,73	8,55	4,80
Nega letvenjaka	ha			6,43	1,00	46,11	11,20	27,71	12,50	6,42	1,59	6,86	3,30
Nega drogovnjakov	ha			5,21		32,20	1,51	15,16		8,35	0,44	10,03	
Nega prebiralnega gozda	ha	23,12	31,90			38,46	36,15	44,92	20,88	70,40	32,70		
Zaščita ml. s premazom	ha			1,00	2,85	2,50	120,52	0,50	10,85	8,86	1,00	6,75	14,46
Zaščita ml. z ograjo novgadnja	m					880	750						
Zaščita ml. z ograjo vzdrževanje	m	1.500	480			3.520	40			1.800			
Odstranitev zaščitnih ograj	m		30				20						
Vzpostavljanje g. higiene	ha	27,70		5,80		343,92	102,67	46,50		48,00		78,00	11,09
Vzdrževanje travinj	ha	44,80	44,80	54,20	54,20	31,60	31,60			11,00	11,00	81,30	81,30
Varstvo pred žuželkami	dnin	-	-	-	-	-	-	-	-	-	-	-	-

Osno. g. de. – osnovno gojitveno delo Spre. g. de. – spremenjeno gojitveno delo

Spremembe gojitvenih del so največje v tistih RGR, ki so najbolj poškodovani po žledu 2014, kalamiteti lubadarja 2015 – 2017 in vetrolomu 2017. Zaradi tega se je zmanjšal obseg večine gojitvenih del razen obnove s sadnjo in zaščite mladja z ograjo.

4.4 Vodenje evidenc

Po sprejetju spremembe GGN GGE Unec-Škocjan se evidence opravljenih del vodijo dalje na predpisanih obrazcih na ravni GGE, lastništva gozdov, RGR in odsekov v osnovnem GGN kot so se vodile do sedaj v osnovnem GGN GGE Unec-Škocjan.

4. SPREMEMBO NAČRTA SO IZDELALI

Pri kabinetnih delih so sodelovali:

Marko UDOVIČ, univ. dipl. inž. gozd.

Vinko STERŽAJ, univ. dipl. inž. rač.

Danimir ŽUNIČ, dipl. inž. gozd.

Igor KRŽIČ, dipl. inž. gozd., revirni gozdar

Postojna 02. 09. 2019

Spremembo načrta sestavil:
Marko UDOVIČ, univ. dipl. inž. gozd.

Vodja odseka za načrtovanje razvoja gozdov
na OE Postojna
Marko UDOVIČ, univ. dipl. inž. gozd.

Vodja OE Postojna:
Anton SMREKAR, univ. dipl. inž. gozd.

direktor Zavoda za gozdove Slovenije
Damijan ORAŽEM, univ. dipl. inž. gozd.

PRILOGE
pregled spremenjenih ukrepov na ravni GGE, lastništva, RGR in odsekov

Spremenjeni ukrepi za GGN GGE Unec-Škocjan 2014-2023 na ravni GGE

Preglednica 16: Spremenjen možni posek (v m³).

Iglavci	258.213
Listavci	60.278
Skupaj	318.491

Preglednica 17: Spremenjena gojitvena in varstvena dela.

Gojitveno in varstveno delo		Skupaj GGE	
		Dejanski obseg	Obseg s ponovitvami
Priprava sestoja	ha	124,67	124,67
Priprava tal	ha	49,37	49,37
Sadnja	ha	49,10	49,10
Obžetev	ha	-	177,61
Nega mladja	ha	16,26	16,26
Nega gošče	ha	37,70	37,70
Nega letvenjaka	ha	29,59	29,59
Nega drogovnjakov	ha	1,95	1,95
Nega prebiralnega gozda	ha	121,63	121,63
Zaščita ml. s premazom	ha	-	149,68
Zaščita ml. z ograjo novogradnja	m	750	750
Zaščita ml. z ograjo vzdrževanje	m	520	520
Odstranitev zaščitnih ograj	m	50	50
Vzpostavitev gozdne higiene	ha	113,76	113,76
Vzdrževanje travinj	ha	22,29	222,90
Varstvo pred žuželkami	dnin	300	300

PRILOGE
pregled spremenjenih ukrepov na ravni GGE, lastništva, RGR in odsekov

Spremenjeni ukrepi za GGN GGE Unec-Škocjan 2014-2023 na ravni lastništva

Preglednica 18: Spremenjen možni posek po lastništvu gozdov (v m³).

Oblika lastništva	Spremenjen 10 letni možni posek		
	Iglavci	Listavci	Skupaj
Zasebni gozdovi	103.587	30.720	134.307
Državni gozdovi	154.324	29.553	183.877
Občinski gozdovi	302	5	307
Skupaj	258.213	60.278	318.491

Preglednica 19: Spremenjena gojitvena in varstvena dela po lastništvu gozdov.

Gojitveno in varstveno delo		Skupaj GGE	
		Dejanski obseg	Obseg s ponovitvami
Zasebni gozdovi			
Priprava sestoja	ha	26,15	26,15
Priprava tal	ha	10,52	10,52
Sadnja	ha	10,57	10,57
Obžetev	ha	-	24,67
Nega mladja	ha	6,86	6,86
Nega gošče	ha	12,33	12,33
Nega letvenjaka	ha	10,29	10,29
Nega drogovnjakov	ha	0,44	0,44
Nega prebiralnega gozda	ha	52,1	52,1
Zaščita ml. s premazom	ha	-	36,85
Vzpostavitev gozdne higiene	ha	31,76	31,76
Vzdrževanje travinj	ha	15,93	159,30
Državni gozdovi			
Priprava sestoja	ha	98,52	98,52
Priprava tal	ha	38,85	38,85
Sadnja	ha	38,53	38,53
Obžetev	ha	-	152,94
Nega mladja	ha	9,40	9,40
Nega gošče	ha	25,37	25,37
Nega letvenjaka	ha	19,30	19,30
Nega drogovnjakov	ha	1,51	1,51
Nega prebiralnega gozda	ha	69,53	69,53
Zaščita ml. s premazom	ha	-	112,83
Zaščita ml. z ograjo novogradnja	m	750	750
Zaščita ml. z ograjo vzdrževanje	m	520	520
Odstranitev zaščitnih ograj	m	50	50
Vzpostavitev gozdne higiene	ha	82,00	82,00
Vzdrževanje travinj	ha	6,36	63,60

PRILOGE
pregled spremenjenih ukrepov na ravni GGE, lastništva, RGR in odsekov

Spremenjeni ukrepi za GGN GGE Unec-Škocjan 2014-2023 na ravni RGR

Preglednica 20: Spremenjen možni posek v GGE Unec-Škocjan po RGR (v m³).

RGR	Iglavci	Listavci	Skupaj
68	14.188	3.052	17.240
117	7.928	7.274	15.202
201	140.218	12.808	153.026
204	36.936	28.501	65.437
401	40.424	6.506	46.930
417	18.519	2.137	20.656
Skupaj	258.213	60.278	318.491

Preglednica 21: Spremenjena gojitvena in varstvena dela v GGE Unec-Škocjan po RGR (skupaj s ponovitvami).

Gojitveno delo	enota	RGR 68	RGR 117	RGR 201	RGR 204	RGR 401	RGR 417	Skupaj GGE
Priprava sestoja	ha	5,60	3,70	83,20	12,52	8,80	10,85	124,67
Priprava tal	ha		1,05	36,47	6,93	0,66	4,26	49,37
Sadnja	ha		1,05	36,15	6,93	0,66	4,31	49,10
Obžetev			2,67	142,80	27,72	0,69	3,73	177,61
Nega mladja	ha		2,00	9,70		0,16	4,40	16,26
Nega gošče	ha	0,60	3,40	19,22	8,95	0,73	4,80	37,70
Nega letvenjaka	ha		1,00	11,20	12,50	1,59	3,30	29,59
Nega drogovnjakov	ha			1,51		0,44		1,95
Nega prebiralnega gozda	ha	31,90		36,15	20,88	32,70		121,63
Zaščita ml. s premazom	ha		2,85	120,52	10,85	1,00	14,46	149,68
Zaščita ml. z ograjo novgadnja	m			750				750
Zaščita ml. z ograjo vzdrževanje	m	480		40				520
Odstranitev zaščitnih ograj	m	30		20				50
Vzpostavljanje g. higiene	ha			102,67			11,09	113,76
Vzdrževanje travinj	ha	44,80	54,20	31,60		11,00	81,30	222,90
Varstvo pred žuželkami	dnin	-	-	-	-	-	-	300

PRILOGE
pregled spremenjenih ukrepov na ravni GGE, lastništva, RGR in odsekov

Spremenjeni ukrepi za GGN GGE Unec-Škocjan 2014-2023 na ravni odsekov

Preglednica 22: Spremenjeni ukrepi (možni posek, gojitvena in varstvena dela skupaj s ponovitvami) v GGE Unec-Škocjan na ravni odsekov.

odsek	Sektor lastništva	Spremenjen možni posek (m ³)			Spremenjena gojitvena in varstvena dela (skupaj s ponovitvami)														
		iglavci	listavci	skupaj	Priprava sestoja (ha)	Priprava tal (ha)	Sadnja (ha)	Obžetev (ha)	Nega mladija (ha)	Nega gošče (ha)	Nega letvenjaka (ha)	Nega drogovnjaka (ha)	Nega prebiralnega gozda (ha)	Zaščita s premazom (ha)	Zaščita z ograjo – novog. (m)	Zaščita z ograjo – vzdriž. (m)	Odstarnitev zašč. ograj (m)	Vzpostavitev goz. higiene (ha)	
A01A	2	2.825	256	3.081	3,00				1,50	2,00	1,50								
A01A	5	75	0	75															
A01B	2	234	25	259															
A02A	2	2.484	134	2.618															
A02A	6	96	0	96															
A02B	2	4.878	116	4.994	2,50	2,77	2,77	1,65	1,20	0,40				10,56				8,80	
A02B	5	39	2	41															
A02B	6	1	0	1															
A02C	2	2.239	13	2.252		0,75	0,75	3,00						3,75				15,90	
A02D	2	495	42	537														0,48	
A03A	2	620	173	793		0,25	0,25	1,00						1,00					
A03B	2	667	158	825															
A04	2	462	77	539		0,35	0,35												
A04	5	30	10	40									0,50						
A05A	2	1.282	159	1.441						0,90	1,00							1,47	
A05B	2	866	225	1.091	1,00				0,20	0,20	0,60								
A06	2	836	277	1.113									2,00						
A07	2	1.433	410	1.843									2,00						
A07	5	0	0	0									0,40						
A08	2	1.768	669	2.437					0,16	0,73	0,09	0,14	6,00						
A08	5	40	20	60															
A09A	2	921	193	1.114														1,67	
A09B	2	1.203	96	1.299	1,20													0,34	
A09C	2	310	38	348															
A10A	2	1.496	822	2.318		0,60	0,60	2,40						2,40					
A10B	2	1.240	617	1.857									5,00						
A11	2	1.502	277	1.779						1,50	0,30	5,00							
A12	2	1.048	842	1.890															
A12	5	65	21	86															
A13	2	1.083	352	1.435									3,00						
A14	2	1.094	534	1.628	2,00	0,15	0,15	0,27						0,45					
A15A	2	1.008	1.497	2.505	1,00	0,20	0,20		1,20	1,30	0,40								
A15B	2	598	1.246	1.844		0,10	0,10												
A16	2	4.038	405	4.443	0,30														
A17	2	1.898	371	2.269									1,10						
A18	2	2.865	471	3.336	2,50								2,00	0,15					
A19	2	7.645	702	8.347	3,00								2,00	0,35					
A20	2	3.439	653	4.092	2,00								2,00						
A21	2	2.743	456	3.199		2,90	2,90	12,38						12,39				3,10	
A22	2	6.939	945	7.884		0,56	0,56	0,19					2,00						
A23	2	10.572	1.018	11.590	1,30	0,10	0,10	0,50					2,20	0,50					
B01A	2	2.013	984	2.998	0,30					0,40			1,00						
B01A	6	35	2	37															
B01B	2	7.628	4.578	12.206	1,00								3,00						
B01B	5	40	20	60															
B01C	2	267	583	850															
B02	2	4.439	2.555	6.994									7,50						
B03	2	4.753	3.694	8.447	1,50					2,20	2,80		3,50						
B03	6	121	1	122															
B04	2	782	463	1.245	0,50				0,80	0,50	0,60								
B05	2	186	109	295															
B05	5	6	4	10															
C01A	2	2.607	148	2.755	0,60	0,30	0,30	1,20	0,10	0,50	0,50		1,00	1,20					
C01B	2	2.443	336	2.779	0,40					0,10	0,50		1,80						

PRILOGE
pregled spremenjenih ukrepov na ravni GGE, lastništva, RGR in odsekov

odsek	Sektor lastništva	Spremenjen možni posek (m ³)			Spremenjena gojitvena in varstvena dela (skupaj s ponovitvami)														
		iglavci	listavci	skupaj	Priprava sesoja (ha)	Priprava tal (ha)	Sadjia (ha)	Obžatev (ha)	Nega mladja (ha)	Nega gošče (ha)	Nega letvenjaka (ha)	Nega drogovnjaka (ha)	Nega prebralnega gozda (ha)	Zaščita s premazom (ha)	Zaščita z ograjo – novog. (m)	Zaščita z ograjo – vzdrž. (m)	Odstarnitev zašč. ograj (m)	Vzpostavitev goz. higiene (ha)	
C01B	5	191	4	195															
C02	2	3.131	1.118	4.249	1,50	1,49	1,54	2,08	1,60	1,20	0,40			3,90					
C02	5	1.307	170	1.477	2,30														
C03A	2	1.836	1.847	3.683	0,20					1,20									
C03A	6	0	3	3															
C03B	2	472	17	489	0,35				0,10	0,30	0,40								
D01A	5	3.955	338	4.293	8,60	0,36	0,36	0,72											82,00
D01B	5	2.594	308	2.903	5,90														
D01C	5	3.163	114	3.277	3,00	4,00	4,00	17,73					8,65	750	40	20			
D01D	5	2.838	211	3.049	1,50	0,35	0,35	1,75											
D02A	5	3.219	200	3.419	4,30				1,40	1,00									
D02B	5	4.135	324	4.459	1,50	1,40	1,40	7,00	1,40				7,00						
D02C	5	3.434	436	3.870	1,30	2,28	2,28	11,40	1,30				11,40						
D02D	5	2.843	286	3.129	1,00				0,60	0,50									
D02E	5	1.978	134	2.112	2,00				1,50										
D02F	5	3.727	338	4.065	3,00				1,80										
D02G	5	2.507	218	2.725	1,50	0,55	0,55	2,75		1,46			2,75						
D03A	5	1.768	199	1.967						1,50									
D03B	5	1.288	57	1.345	0,80				0,40	0,40									
D03C	5	1.355	133	1.488	3,00				0,40	0,60	0,90								
D03D	2	3	4	7															
D03D	5	815	144	959															
D03E	5	1.443	185	1.628	1,20						2,30								
D03F	5	2.826	409	3.235	1,30	0,45	0,45	1,35	0,60	0,90	0,70		1,35						
D04A	5	3.456	237	3.693	1,90	1,67	1,67	8,35		1,67			10,02						
D04B	2	0	4	4															
D04B	5	2.021	177	2.198	3,50	1,23	1,23	6,15		1,23			7,38						
D04C	5	4.510	145	4.655	4,60														
D04D	5	3.574	116	3.690	7,30														
D04E	5	3.032	124	3.156		5,70	5,70	22,80		5,70			28,50						
D04F	5	2.755	80	2.835		0,95	0,95	3,80		0,95			4,75						
D04G	5	4.113	124	4.237	2,50	5,00	5,00	15,00					15,00						
D04H	5	1.811	84	1.895															
D04I	5	1.773	81	1.854	1,40														
D04J	5	1.172	60	1.232									3,50						
D05A	5	2.652	100	2.752								1,61							
D05B	5	1.212	27	1.239		0,85	0,85	3,40					3,40						
D05C	5	2.666	88	2.754	1,00	0,25	0,25	1,00					1,40						
D05D	5	2.600	63	2.663		4,11	3,79	15,16					3,50						
D05E	5	2.931	262	3.193	1,10								3,90						
D05F	5	3.169	247	3.416															
D05G	5	2.691	193	2.884	4,30														
D06A	5	3.252	266	3.518	1,90														
D06B	5	4.138	1.159	5.297	1,30					0,60									
D06C	5	2.852	203	3.055	1,50														
D06D	5	4.326	210	4.536	2,30					1,70									
D06E	5	2.692	1.678	4.370		1,60	1,60	6,40					6,40						
D06F	5	989	246	1.234	0,47														
D07A	5	1.039	44	1.082						0,45	1,40								
D07B	5	1.835	109	1.944	1,00					0,90	1,10								
D07C	5	1.300	80	1.380									6,20						
D07D	5	2.089	60	2.148	1,00					0,30	1,70		3,20						
D07E	5	2.679	129	2.807	2,30								1,80						
D07F	5	1.462	474	1.935									3,70						
D08A	5	3.578	233	3.811	3,90														
D08B	5	2.178	297	2.475	1,00														
D08C	5	3.651	678	4.329	1,60														
D08D	5	1.249	410	1.659	1,20														
D08E	5	1.397	139	1.536															
D08F	5	1.057	189	1.246		1,08	1,08	4,32				1,08							
D08G	5	138	741	879															
D08H	5	418	967	1.385															
D08I	2	21	0	21															

PRILOGE

pregled spremenjenih ukrepov na ravni GGE, lastništva, RGR in odsekov

odsek	Sektor lastništva	Spremenjen možni posek (m ³)			Spremenjena gojitvena in varstvena dela (skupaj s ponovitvami)													
		iglavci	listavci	skupaj	Priprava sestoja (ha)	Priprava tal (ha)	Sadnja (ha)	Obžatev (ha)	Nega mladja (ha)	Nega gošče (ha)	Nega letvenjaka (ha)	Nega drogovnjaka (ha)	Nega prebralnega gozda (ha)	Zaščita s premazom (ha)	Zaščita z ograjo – novog. (m)	Zaščita z ograjo – vzdrž. (m)	Odstaritev zašč. ograj (m)	Vzpostavitev goz. higiene (ha)
D08I	5	2.558	390	2.948														
D09A	5	1.443	110	1.553								7,35						
D09B	5	3.276	807	4.083								28,20		480	30			
D09C	5	808	223	1.031	1,20							4,80						
D10A	2	279	8	287														
D10A	5	845	1.158	2.003	3,80													
D10A	6	9	0	9														
D10B	5	3.705	781	4.486		2,77	2,77	6,86	0,66				1,98					
D10B	6	40	0	40														
D10C	5	1.637	450	2.087	1,40													
D10D	5	1.890	446	2.336		4,25	4,25	17,00	4,25				4,25					
D10E	5	714	676	1.390	2,50					1,80								
D10F	5	43	29	72														
D11A	5	854	1.081	1.935														
D11B	5	966	587	1.553	0,35													
D11C	5	370	497	867														
D11D	5	252	1.655	1.907														
D11E	5	8	1.022	1.030														
D11F	5	705	1.931	2.636														
D11G	5	88	1.732	1.820					0,90	3,90								
D11H	5	21	1.175	1.196					1,20	4,00								