



REPUBLIKA SLOVENIJA
VLADA REPUBLIKE SLOVENIJE

Gregorčičeva 20–25, SI-1001 Ljubljana

T: +386 1 478 1000

F: +386 1 478 1607

E: gp.gs@gov.si

<http://www.vlada.si/>

Številka: 01002-8/2017/6

Datum: 2. 10. 2017

Analiza plač v javnem sektorju za leto 2016

Analizo je pripravilo Ministrstvo za javno upravo na podlagi drugega odstavka 39. člena Zakona o sistemu plač v javnem sektorju (Uradni list RS, št. 108/09 – uradno prečiščeno besedilo, 13/10, 59/10, 85/10, 107/10, 35/11 – ORZSPJS49a, 27/12 – odl. US, 40/12 – ZUJF, 46/13, 25/14 – ZFU, 50/14, 95/14 – ZUPPJS15, 82/15 in 23/17 – ZDOdv).

avgust 2017

Kazalo vsebine

1	Uvod	3
2	Obseg sredstev za bruto plače	4
2.1	Neposredni uporabniki proračunov	8
2.1.1	Pravosodni in nevladni proračunski uporabniki	8
2.1.2	Vladni proračunski uporabniki	9
2.1.3	Občine	10
2.2	Posredni uporabniki proračunov	12
2.2.1	Javni zavodi	14
2.2.2	Javne agencije	16
2.2.3	Skladi in drugi izvajalci socialnega zavarovanja	17
2.2.4	Plačne podskupine	18
3	Delovna uspešnost	19
3.1	Obseg sredstev za delovno uspešnost	20
3.2	Vrste delovne uspešnosti	26
4	Dodatki	35
5	Sredstva za delo prek polnega delovnega časa in dežurstvo	39
6	Sklepne ugotovitve	43

1 Uvod

Analiza temelji na podatkih, ki jih proračunski uporabniki v skladu s 40. členom Zakona o sistemu plač v javnem sektorju (Uradni list RS, št. 108/09 – uradno prečiščeno besedilo, 13/10, 59/10, 85/10, 107/10, 35/11 – ORZSPJS49a, 27/12 – odl. US, 40/12 – ZUJF, 46/13, 25/14 – ZFU, 50/14, 95/14 – ZUPPJS15, 82/15 in 23/17 – ZDOdv; v nadaljevanju: ZSPJS) pošiljajo v informacijski sistem za posredovanje in analizo podatkov o plačah, drugih izplačilih in številu zaposlenih v javnem sektorju (v nadaljevanju: ISPAP). Zajema obdobje obračunanih plač od januarja do decembra 2016.

V analizi je upoštevan obseg sredstev za bruto plače v javnem sektorju za leti 2015 in 2016. V analizi je upoštevan obseg sredstev za bruto plače brez prispevkov delodajalca v višini 16,1 odstotka, in sicer so upoštewane bruto plače, izplačane zaposlenim za delo v polnem delovnem času ali delovnem času, krajšem od polnega delovnega časa, in za nadure ter nadomestila plač, ki bremenijo delodajalca. Deleži zaposlenih v javnem sektorju so izračunani na podlagi števila zaposlenih glede na opravljene ure. V številu zaposlenih niso upoštevani zaposleni, ki so bili odsotni z dela zaradi bolniškega dopusta nad 30 dni ali zaradi porodniškega dopusta, in zaposleni, napoteni na delo v tujino. V analizi so kot zaposleni upoštevani javni uslužbenci in funkcionarji v javnem sektorju.

Analiza obravnava tudi štiri tipe izplačil, ki so po Uredbi o enotni metodologiji in obrazcih za obračun in izplačilo plač v javnem sektorju (Uradni list RS, št. 14/09, 23/09, 48/09, 113/09, 25/10, 67/10, 105/10, 45/12, 24/13, 51/13, 12/14, 24/14, 52/14, 59/14, 24/15, 3/16, 70/16 in 14/17) opredeljeni kot:

- delovna uspešnost (tip izplačila D),
- dodatki (tip izplačila C),
- dežurstvo (tip izplačila O),
- delo prek polnega delovnega časa (tip izplačila E)

in ki jih proračunski uporabniki pošljejo v sistem ISPAP.

V analizi so zajeti podatki vseh proračunskih uporabnikov – neposrednih in posrednih – ter podatki skladov in drugih izvajalcev socialnega zavarovanja, saj morajo tudi ti poročati o plačah.

V analizi se sredstva za bruto plače nanašajo na izvajanje javne službe in na izvajanje tržne dejavnosti (prodaja blaga in storitev na trgu), pri čemer podatki niso ločeni. Podatki o plačah in drugih izdatkih zaposlenim, ki jih izkazuje zaključni račun proračuna Republike Slovenije na trimestnih plačnih kontih, vsebujejo poleg plač in dodatkov tudi regres za letni dopust, povračila stroškov prehrane in prevoza na delo in z dela, jubilejne nagrade, solidarnostne pomoči, kar pa ni primerljivo s podatki o masi bruto plač, ki jih proračunski uporabniki pošljejo AJPES. Metodologija zbiranja podatkov, poslanih AJPES, se torej vsebinsko razlikuje od metodologije zaključnih računov, zaradi tega podatki v analizi niso primerljivi s podatki zaključnega računa proračuna Republike Slovenije.

Namen analize je prikazati obseg sredstev za bruto plače v letu 2016 v primerjavi z letom 2015 in morebitne razlike:

- med dejavnostmi javnega sektorja, kot jih opredeljuje Uprava Republike Slovenije za javna plačila, in
- med plačnimi podskupinami, opredeljenimi v 7. členu ZSPJS.

Analiza se nanaša na javni sektor, ki ga za spremljanje sistema in politike plač po ZSPJS sestavljajo državni organi in samoupravne lokalne skupnosti, javne agencije, javni skladi, javni zavodi in javni gospodarski zavodi ter druge osebe javnega prava, ki so posredni uporabniki državnega proračuna ali proračuna lokalne skupnosti.

Nekateri makroekonomski podatki za leti 2015 in 2016 so prikazani v preglednici 1.

Preglednica 1: Makroekonomski podatki za leti 2015 in 2016

Agregati	2015	2016	Sprememba, v %
BDP v mio €	38.570	39.769	3,11
BDP na prebivalca v €	18.693	19.262	3,04
Povprečna mesečna bruto plača v RS v €	1.555,71	1.584,40	1,84
Povprečna mesečna bruto plača v javnem sektorju v €	1.757,10	1.823,62	3,79
Povprečna mesečna bruto plača v zasebnem sektorju v €	1.431,84	1.455,68	1,66

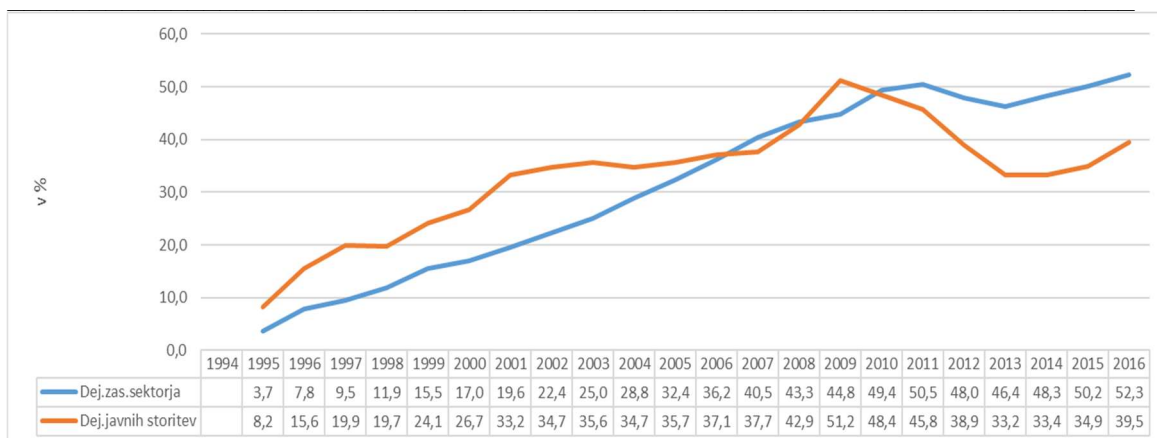
Vir: SURS in ISPAP.

Iz preglednice je razvidno, da so plače v javnem sektorju v letu 2016 rasle hitreje od rasti BDP in so se povečale bistveno bolj kot v zasebnem sektorju. Takšna rast je bila predvsem posledica postopnega odpravljanja varčevalnih ukrepov v javnem sektorju.

2 Obseg sredstev za bruto plače

V sredstvih za bruto plače so upoštevane vse bruto plače zaposlenih v javnem sektorju, kot ga opredeljuje ZSPJS od januarja do vključno decembra 2016. Obseg je odvisen od povprečne plače zaposlenih in števila zaposlenih.

Slika 1: Kumulativna rast bruto plače na zaposlenega, v % – realno



Vir: SURS, preračuni UMAR.

V obdobju od 1994 do 2016 se je bruto plača na zaposlenega v dejavnostih javnih storitev¹ realno povečala za 39,5 odstotka, v dejavnostih zasebnega sektorja pa za 52,3 odstotka. Kumulativna realna rast je v dejavnostih zasebnega sektorja višja za 12,8 odstotne točke.

Preglednica 2: Struktura bruto plač in število zaposlenih, javni sektor,² primerjava za leti 2015 in 2016

Javni sektor	2015	2016
Masa bruto plač v mio €	3.375,4	3.559,1
Masa sredstev za dodatke v mio €	279,1	295,1
Masa sredstev za delovno uspešnost v mio €	78,4	79,9
Masa sredstev za delo prek polnega delovnega časa v mio €	79,1	86,0
Masa sredstev za dežurstvo v mio €	21,4	22,4
Zaposleni na podlagi opravljenih ur z javnimi deli	160.081	162.638
Zaposleni na podlagi opravljenih ur brez javnih del	158.045	160.729
Rast/padec v %		
Masa bruto plač	5,4	
Dodatki	5,7	
Delovna uspešnost	1,9	
Delo prek polnega delovnega časa	8,8	
Dežurstvo	4,5	
Zaposleni na podlagi opravljenih ur z javnimi deli	1,6	
Zaposleni na podlagi opravljenih ur brez javnih del	1,7	
Deleži v masi bruto plač v %		
Dodatki	8,3	8,3
Delovna uspešnost	2,3	2,2
Delo prek polnega delovnega časa	2,3	2,4
Dežurstvo	0,6	0,6

Vir: ISPAP.

Obseg sredstev za bruto plače se je v letu 2016 povečal za 5,4 odstotka (za 183,7 mio. evrov), povprečno število zaposlenih (zaposleni na podlagi opravljenih ur) se je povečalo za 1,6 odstotka (za 2.557 zaposlenih).

V letu 2016 je na rast povprečne plače najbolj bistveno vplivala sprostitvev napredovanj v letu 2015. Ta namreč ni bistveno vplivala na rast plač v letu 2015, saj so javni uslužbenci pravico do izplačila višje plače pridobili šele s 1.12.2015. Učinek na rast je bil zato izrazit v letu 2016. Glede na to, da je bilo zaradi interventnih ukrepov napredovanje več let zamrznjeno, je v letu 2015 pogoje za napredovanja izpolnilo bistveno več javnih uslužbencev kot v letih pred obdobjem interventnih ukrepov, bistveno več pa jih je tudi napredovalo za dva plačna razreda, zato je iz tega naslova prišlo do precejšnje rasti povprečne plače. Prav tako je bila pravica do napredovanja realizirana tudi v letu 2016, zato je, sicer z bistveno manjšim vplivom, tudi to vplivalo na rast povprečne plače v 2016. Zaposleni v javnem sektorju so pridobili pravico do višje plače na podlagi napredovanja v letu 2016 pri plači za december 2016. Poleg tega so se 1. 9. 2016 uveljavile višje vrednosti plačnih razredov plačne lestvice iz Priloge 1 ZSPJS, kar je prav tako pomenilo odpravo enega od varčevalnih ukrepov (vrnitev vrednosti plačnih razredov na vrednost pred znižanjem, ki je bilo uveljavljeno v letu 2013).

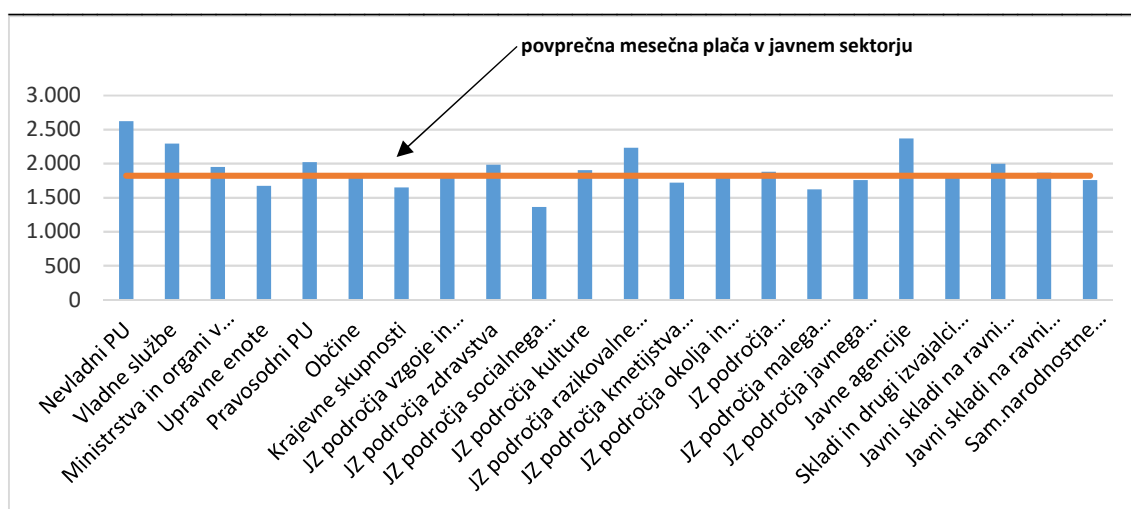
¹ Dejavnosti javnih storitev: dejavnost javne uprave in obrambe ter dejavnost obvezne socialne varnosti (O), dejavnost izobraževanja (P), dejavnost zdravstva in socialnega varstva (Q).

² Javni sektor po ZSPJS.

V posameznih dejavnostih javnega sektorja so indeksi rasti sredstev za bruto plače različni. Kot je razvidno iz preglednice 3, se je obseg sredstev za bruto plače med neposrednimi uporabniki proračunov največ povečal na ministrstvih in v organih v sestavi ministrstev (za 6,7 odstotka), med posrednimi uporabniki proračunov pa na področju malega gospodarstva in turizma (za 19,8 odstotka).

V javnem sektorju je znašala povprečna mesečna plača na zaposlenega³ 1.823 evrov in je za 3,79 odstotka višja kot v letu 2015. Od povprečnega zneska navzgor najbolj izstopajo nevladni proračunski uporabniki in javne agencije. Od povprečnega zneska navzdol pa najbolj izstopajo javni zavodi s področja socialnega varstva, upravne enote ter področje malega gospodarstva in turizma (slika 2).

Slika 2: Povprečna mesečna bruto plača na zaposlenega za leto 2016



Vir: ISPAP.

³ Podatki o javnih delih niso zajeti.

Preglednica 3: Obseg sredstev za bruto plače v € in število zaposlenih po podskupinah dejavnosti proračunskih uporabnikov

Podskupina proračunskih uporabnikov		Leto 2015		Leto 2016		Ind mase plač	Ind zaposlenih	Javna dela 2016	
		Masa plač v €	Št.zaposlenih	Masa plač v €	Št.zaposlenih	2016/2015	2016/2015	Masa plač v €	Št.zaposlenih
	SKUPAJ VSI PRORAČUNSKI UPORABNIKI (A + B)	3.375.349.077	160.081	3.559.086.381	162.638	105,44	101,60	18.138.679	1.908,84
A.	NEPOSREDNI UPORABNIKI PRORAČUNOV (I. + II.)	866.177.425	39.769	916.496.687	40.013	105,81	100,61	4.526.240	508,99
I.	NEPOSREDNI UPORABNIKI DRŽ. PRORAČUNA (nevladni+vladni+pravosodni)	761.216.285	34.498	806.931.493	34.719	106,01	100,64	748.095	97,40
1.1.	NEVLADNI PRORAČUNSKI UPORABNIKI	25.490.573	867	26.151.301	864	102,59	99,64	-	-
1.2.	VLADNI PRORAČUNSKI UPORABNIKI	629.003.669	28.977	669.677.940	29.200	106,47	100,77	748.095	97,40
1.2.1.	VLADNE SLUŽBE	20.170.635	805	21.211.742	813	105,16	100,99	-	-
1.2.2.	MINISTRSTVA IN ORGANI V SESTAVI	567.742.071	25.982	605.739.896	26.226	106,69	100,94	744.313	97,03
1.2.3.	UPRAVNE ENOTE	41.090.963	2.190	42.726.303	2.162	103,98	98,71	3.782	0,37
1.3.	PRAVOSODNI PRORAČUNSKI UPORABNIKI	106.722.043	4.654	111.102.252	4.655	104,10	100,02	-	-
II.	OBČINE	104.069.358	5.219	108.601.121	5.242	104,35	100,44	3.732.734	406,70
2.2.	KRAJEVNE SKUPNOSTI	891.783	52	964.073	51	108,11	98,68	45.411	4,88
B.	POSREDNI UPORABNIKI PRORAČUNOV	2.509.171.651	120.311	2.642.589.694	122.626	105,32	101,92	13.612.439	1.399,85
III./1	JAVNI ZAVODI	2.424.264.989	116.505	2.551.841.249	118.706	105,26	101,89	13.549.038	1.393,97
3.1.	S PODROČJA VZGOJE, IZOBRAŽEVANJA IN ŠPORTA	1.202.792.536	58.111	1.253.699.632	58.678	104,23	100,97	5.642.078	589,62
3.2.	S PODROČJA ZDRAVSTVA	776.643.946	34.168	831.590.242	35.458	107,07	103,78	404.180	40,55
3.3.	S PODROČJA SOCIALNEGA VARSTVA	185.937.792	12.215	195.589.208	12.441	105,19	101,85	5.092.228	534,38
3.4.	S PODROČJA KULTURE	136.036.771	6.386	144.056.354	6.573	105,90	102,92	1.963.047	189,45
3.5.	S PODROČJA RAZISKOVALNE DEJAVNOSTI	62.626.601	2.518	65.237.956	2.484	104,17	98,64	60.768	5,59
3.6.	S PODROČJA KMETIJSTVA IN GOZDARSTVA	31.793.654	1.631	31.469.677	1.548	98,98	94,89	167.284	14,27
3.7.	S PODROČJA OKOLJA IN PROSTORA	4.646.758	224	4.961.887	232	106,78	103,78	89.830	8,20
3.9.	S PODROČJA GOSPODARSKIH DEJAVNOSTI	7.784.573	436	8.079.750	434	103,79	99,58	34.736	3,74
3.10.	S PODROČJA MALEGA GOSP. IN TURIZMA	2.647.105	143	3.170.948	164	119,79	115,03	90.453	7,78
3.11.	S PODROČJA JAVNEGA REDA IN VARNOSTI	13.355.253	673	13.985.595	693	104,72	103,10	4.435	0,39
III./2	JAVNE AGENCIJE	23.002.378	860	24.920.181	907	108,34	105,46	-	-
IV.	SKLADI IN DRUGI IZVAJALCI SOCIALNEGA ZAV.	61.266.585	2.917	65.240.367	2.985	106,49	102,32	63.400	5,88
4.1.	SKLADI IN DRUGI IZVAJALCI OBVEZNEGA SOCIALNEGA ZAVAROVANJA	52.346.803	2.509	55.828.450	2.575	106,65	102,60	-	-
4.2.	JAVNI SKLADI NA RAVNI DRŽAVE	6.573.658	301	7.008.020	303	106,61	100,81	63.400	5,88
4.3.	JAVNI SKLADI NA RAVNI OBČIN	2.346.124	107	2.403.897	107	102,46	99,97	-	-
VI.	SAMOUPRAVNE NARODNOSTNE SKUPNOSTI	637.700	30	587.897	28	92,19	95,74	-	-

Vir: ISPAP.

* Povprečno število zaposlenih na podlagi opravljenih ur.

2.1 Neposredni uporabniki proračunov

V to podskupino spadajo nevladni, vladni in pravosodni proračunski uporabniki kot uporabniki državnega proračuna ter občine s krajevnimi skupnostmi kot neposredni uporabniki občinskih proračunov.

Sredstva za bruto plače neposrednih uporabnikov proračunov so v letu 2016 znašala 916 mio. evrov in so za 50 mio. evrov višja kot v letu 2015 (ind. 105,81).

V letu 2016 število zaposlenih pri neposrednih uporabnikih proračunov pomeni slabo četrtino (24,6 %) vseh zaposlenih v javnem sektorju. Zaposlenost na podlagi opravljenih ur se je zmanjšala za 0,6 odstotka (preglednica 3).

2.1.1 Pravosodni in nevladni proračunski uporabniki

Pravosodnih proračunskih uporabnikov je 39.⁴ Sem sodijo sodišča, tožilstva, pravobranilstvo, Državnotožilski svet in Sodni svet. V letu 2016 je bilo tu zaposlenih 2,86 odstotka vseh zaposlenih v javnem sektorju, obseg sredstev za bruto plače pa je 3,12 odstotka vseh sredstev za bruto plače. Zaposlenost je ostala na enaki ravni, sredstva za bruto plače pa so višja za 4,1 odstotka.

Preglednica 4: Obseg sredstev za bruto plače in število zaposlenih za pravosodne in nevladne proračunske uporabnike

Struktura: vsi proračunski uporabniki=100		Vsi proračunski uporabniki	Pravosodni proračunski uporabniki	Nevladni proračunski uporabniki
Leto 2015	Masa bruto plač v mio €	3.375.349.077	106.722.043	25.490.573
	Delež mase bruto plač v %	100	3,16	0,76
	Število zaposlenih*	160.081	4.654	867
	Delež zaposlenih v %	100	2,91	0,54
Leto 2016	Masa bruto plač v mio €	3.559.086.381	111.102.252	26.151.301
	Delež mase bruto plač v %	100	3,12	0,73
	Število zaposlenih*	162.638	4.655	864
	Delež zaposlenih v %	100	2,86	0,53
Indeks mase bruto plač		105,44	104,10	102,59
Indeks števila zaposlenih		101,60	100,02	99,64

Vir: ISPAP.

* Povprečno število zaposlenih na podlagi opravljenih ur.

Nevladnih proračunskih uporabnikov je bilo dvanajst⁵. Med nevladne proračunske uporabnike sodijo:

- Državna revizijska komisija za revizijo postopkov oddaje javnih naročil,

⁴ Register proračunskih uporabnikov, Uprava RS za javna plačila.

⁵ Register proračunskih uporabnikov, Uprava RS za javna plačila.

- Državna volilna komisija,
- Državni svet Republike Slovenije,
- Državni zbor Republike Slovenije,
- Informacijski pooblaščenec,
- Komisija za preprečevanje korupcije,
- Nacionalna agencija Republike Slovenije za kakovost v visokem šolstvu,
- Računsko sodišče Republike Slovenije,
- Slovenska akademija znanosti in umetnosti,
- Urad predsednika Republike Slovenije,
- Ustavno sodišče Republike Slovenije,
- Varuh človekovih pravic Republike Slovenije.

Obseg sredstev za bruto plače nevladnih proračunskih uporabnikov se je povečal za 2,6 odstotka, medtem ko se je zaposlenost zmanjšala za 0,4 odstotka. Sredstva za bruto plače so se zmanjšala na Nacionalni agenciji RS za kakovost v visokem šolstvu, največ pa so se povečala pri Informacijskem pooblaščenju (za 14,5 odstotka oziroma za 131.585 evrov).

2.1.2 *Vladni proračunski uporabniki*

K vladnim proračunskim uporabnikom (organi državne uprave) spadajo vladne službe, ministristva in organi v sestavi ter upravne enote. V organih državne uprave je obseg sredstev za bruto plače višji za 6,47 odstotka. Zaposlenost se je povečala za 0,77 odstotka (za 223 zaposlenih na podlagi opravljenih ur).

Preglednica 5: Sredstva za bruto plače in število zaposlenih, organi državne uprave

Struktura: vsi proračunski uporabniki=100		Vsi proračunski uporabniki	Vladne službe	Ministrstva in organi v sestavi	Upravne enote	Skupaj organi državne uprave
Leto 2015	Masa bruto plač v mio €	3.375.349.077	20.170.635	567.742.071	41.090.963	629.003.669
	Delež mase bruto plač v %	100	0,60	16,82	1,22	18,64
	Število zaposlenih*	160.081	805	25.982	2.190	28.977
	Delež zaposlenih v %	100	0,50	16,23	1,37	18,10
Leto 2016	Masa bruto plač v mio €	3.559.086.381	21.211.742	605.739.896	42.726.303	669.677.940
	Delež mase bruto plač v %	100	0,60	17,02	1,20	18,82
	Število zaposlenih*	162.638	813	26.226	2.162	29.200
	Delež zaposlenih v %	100	0,50	16,13	1,33	17,95
Indeks mase bruto plač		105,44	105,16	106,69	103,98	106,47
Indeks števila zaposlenih		101,60	100,99	100,94	98,72	100,77

Vir: ISPAP.

* Povprečno število zaposlenih na podlagi opravljenih ur.

V letu 2016 je bilo med vladnimi službami enajst proračunskih uporabnikov, ki so poslali podatke o plačah v ISPAP, in sicer:

- Generalni sekretariat Vlade Republike Slovenije,
- Kabinet predsednika Vlade Republike Slovenije,
- Protokol Republike Slovenije,

- Služba Vlade Republike Slovenije za razvoj in evropsko kohezijsko politiko,
- Služba Vlade Republike Slovenije za zakonodajo,
- Statistični urad Republike Slovenije,
- Urad Republike Slovenije za makroekonomske analize in razvoj,
- Urad Vlade Republike Slovenije za komuniciranje,
- Urad Vlade Republike Slovenije za narodnosti,
- Urad Vlade Republike Slovenije za Slovence v zamejstvu in po svetu,
- Urad Vlade Republike Slovenije za varovanje tajnih podatkov.

Zaposlenost v teh uporabnikih se povečala za slab odstotek, obseg sredstev za bruto plače pa za 5,16 odstotka.

V letu 2016 je bilo na ministrstvih in v organih v sestavi 48 proračunskih uporabnikov. Na ministrstvih in v organih v sestavi se je obseg sredstev za bruto plače povečal za 6,7 odstotka, zaposlenost pa za 0,9 odstotka.

Na upravnih enotah (58 upravnih enot) so se sredstva za bruto plače povečala za 4 odstotke, število zaposlenih pa je manjše za 1,3 odstotka.

2.1.3 Občine

Občine so sredstva za bruto plače povečale za 4,35 odstotka (za 4,5 mio. evrov) (preglednica 3). Podatek zajema tudi sredstva za bruto plače, namenjena javnemu delu, ki pomenijo 3,44 odstotka sredstev bruto plač občin.

Sredstva za bruto plače, namenjena javnemu delu, so v občinah v letu 2016 znašala 3,7 mio. evrov.

Občin, katerih obseg sredstev za bruto plače se je povečal za več kot deset odstotkov, je bilo 45. V navedenih občinah se je povečalo tudi število zaposlenih na podlagi opravljenih ur, ki ne vključujejo javna dela.

Preglednica 6: Občine z več kot deset odstotno rastjo sredstev za bruto plače

	Masa bruto plač v €*			Število zaposlenih*		
	2015	2016	Povečanje v %	2015	2016	Povečanje v %
OBČINA GROSUPLJE	772.416	850.929	10,16	35,02	36,91	5,40
OBČINA DOBROVNIK DOBRONAK KOZSEG	108.327	119.347	10,17	6,37	6,39	0,35
OBČINA DRAVOGRAD	409.674	452.083	10,35	19,05	19,48	2,23
OBČINA MISLINJA	197.722	218.494	10,51	7,98	8,08	1,21
OBČINA AJDOVŠČINA	752.507	833.305	10,74	37,20	39,45	6,06
OBČINA IG	352.485	390.399	10,76	15,41	17,10	10,91
OBČINA GORENJA VAS-POLJANE	381.165	422.917	10,95	17,60	18,84	7,02

	Masa bruto plač v €*			Število zaposlenih*		
	2015	2016	Povečanje v %	2015	2016	Povečanje v %
OBČINA SLOVENSKA BISTRICA	873.098	968.754	10,96	44,78	46,55	3,96
MESTNA OBČINA PTUJ	1.179.308	1.309.732	11,06	54,56	58,93	8,01
OBČINA ŠMARTNO PRI LITJI	176.250	195.764	11,07	8,87	9,49	6,98
OBČINA RIBNICA NA POHORJU	65.881	73.274	11,22	3,85	3,91	1,60
MESTNA OBČINA SLOVENJ GRADEC	1.016.091	1.133.001	11,51	44,37	45,85	3,33
OBČINA HOČE - SLIVNICA	402.469	449.454	11,67	23,71	25,42	7,23
OBČINA DOBROVA-POLHOV GRADEC	220.760	247.716	12,21	11,55	12,88	11,53
OBČINA NAKLO	218.986	245.957	12,32	10,65	11,27	5,86
OBČINA PREVALJE	225.257	253.010	12,32	10,71	11,62	8,46
OBČINA JEZERSKO	89.717	100.859	12,42	3,58	4,13	15,12
OBČINA KUNGOTA	229.549	258.280	12,52	12,93	14,02	8,47
OBČINA KOMENDA	252.117	283.964	12,63	10,11	10,82	6,95
OBČINA MOZIRJE	176.526	198.824	12,63	8,37	8,73	4,30
OBČINA BISTRICA OB SOTLI	114.260	128.734	12,67	5,57	6,45	15,69
OBČINA TREBNJE	443.070	501.688	13,23	21,85	24,13	10,45
OBČINA GORIŠNICA	136.745	155.132	13,45	6,74	7,71	14,39
OBČINA LENDAVA - LENDVA KÖZSEG	506.799	576.307	13,72	26,38	28,24	7,05
OBČINA SVETI TOMAŽ	116.154	132.248	13,86	5,15	6,49	26,15
OBČINA ŠMARTNO OB PAKI	132.455	151.018	14,01	5,50	7,00	27,28
OBČINA ANKARAN	111.288	126.938	14,06	5,70	5,34	- 6,32
OBČINA LOG - DRAGOMER	207.112	236.709	14,29	8,06	9,29	15,31
OBČINA MIREN - KOSTANJEVICA	295.124	337.484	14,35	13,75	14,87	8,15
OBČINA BREZOVICA	300.853	346.975	15,33	13,73	16,15	17,62
OBČINA ŠOŠTANJ	372.933	432.481	15,97	19,19	20,31	5,87
OBČINA TURNIŠČE	83.876	98.023	16,87	3,82	4,01	5,13
OBČINA HRASTNIK	379.014	444.922	17,39	18,77	20,84	11,03
OBČINA ZAVRČ	124.954	146.756	17,45	5,49	6,26	14,05
OBČINA ŠMARJEŠKE TOPLICE	167.619	197.292	17,70	8,45	9,97	17,96
OBČINA KUZMA	108.937	131.102	20,35	7,96	9,19	15,45
OBČINA BOROVNICA	140.967	173.281	22,92	5,39	6,48	20,28
OBČINA BELTINCI	279.891	346.243	23,71	13,71	16,69	21,80
OBČINA VELIKE LAŠČE	179.421	223.037	24,31	10,00	12,64	26,43
OBČINA POLZELA	278.736	349.631	25,43	15,62	21,01	34,52
OBČINA MUTA	103.754	131.646	26,88	6,43	6,88	6,99

	Masa bruto plač v €*			Število zaposlenih*		
	2015	2016	Povečanje v %	2015	2016	Povečanje v %
OBČINA DESTRIK	157.930	203.415	28,80	9,40	12,45	32,45
OBČINA PREBOLD	130.594	171.117	31,03	6,88	8,23	19,76
OBČINA DOBJE	40.706	55.800	37,08	1,93	2,71	40,54
OBČINA DOL PRI LJUBLJANI	136.883	197.508	44,29	6,93	11,15	60,98

Vir: ISPAP.

* Povprečno število zaposlenih na podlagi opravljenih ur. Podatki ne zajemajo javnih del.

Sredstva za bruto plače so se največ povečala v Mestni občini Slovenj Gradec in Mestni občini Ptuj, kjer se je povečala tudi zaposlenost (preglednica 6a).

Preglednica 6a: Sredstva za bruto plače in zaposleni v mestnih občinah

	Masa bruto plač v €*			Število zaposlenih*		
	2015	2016	Rast/padec v %	2015	2016	Rast/padec v %
MESTNA OBČINA CELJE	2.517.753	2.730.106	8,43	137,47	134,99	-1,80
MESTNA OBČINA KOPER	3.160.127	3.178.639	0,59	137,98	133,08	-3,55
MESTNA OBČINA KRANJ	2.407.646	2.510.818	4,29	119,12	118,28	-0,70
MESTNA OBČINA LJUBLJANA	12.099.100	12.610.124	4,22	549,65	547,93	-0,31
MESTNA OBČINA MARIBOR	5.220.207	5.294.501	1,42	258,32	245,39	-5,00
MESTNA OBČINA MURSKA SOBOTA	1.006.477	1.096.651	8,96	47,90	48,12	0,47
MESTNA OBČINA NOVA GORICA	1.947.495	2.000.303	2,71	85,10	85,22	0,14
MESTNA OBČINA NOVO MESTO	2.120.192	2.316.954	9,28	83,15	87,80	5,58
MESTNA OBČINA PTUJ	1.179.308	1.309.732	11,06	54,63	58,93	7,88
MESTNA OBČINA SLOVENJ GRADEC	1.016.091	1.133.001	11,51	44,37	45,85	3,33
MESTNA OBČINA VELENJE	2.168.647	2.322.428	7,09	106,78	106,35	-0,40

Vir: ISPAP.

* Povprečno število zaposlenih na podlagi opravljenih ur. Podatki ne zajemajo javnih del.

2.2 Posredni uporabniki proračunov

Posredni uporabniki proračunov pridobivajo sredstva za financiranje iz državnega ali občinskih proračunov, Zavoda za zdravstveno zavarovanje ali Zavoda za pokojninsko zavarovanje Slovenije in drugih virov. K posrednim uporabnikom proračunov spadajo javni zavodi, javne agencije, skladi in drugi izvajalci socialnega zavarovanja ter samoupravne narodnostne skupnosti, katerih ustanovitelj in lastnik je država oziroma občina in ki izvajajo javno službo, dejavnost v javnem interesu ali druge naloge, s katerimi se izvajajo javne funkcije. Posredni uporabniki proračunov so združeni v naslednje podskupine dejavnosti:

Preglednica 7: Število posrednih uporabnikov proračunov po dejavnostih javnega sektorja

Dejavnosti posrednih uporabnikov proračunov	leto 2015	leto 2016
1. Javni zavodi	1459	1468
Vzgoja in izobraževanje	912	912

Dejavnosti posrednih uporabnikov proračunov	leto 2015	leto 2016
Zdravstvo	114	114
Socialno varstvo	149	149
Kultura	182	183
Raziskovalna dejavnost	26	27
Kmetijstvo in gozdarstvo	12	12
Okolje in prostor	11	11
Gospodarske dejavnosti	18	20
Malo gospodarstvo in turizem	22	26
Javni red in varnost	13	14
2. Agencije	17	17
3. Skladi in drugi izvajalci socialnega zavarovanja	17	17
4. Samoupravne narodnostne skupnosti	9	10
Skupaj	1502	1512

Vir: ISPAP.

V letu 2016 je delež sredstev za bruto plače posrednih uporabnikov proračunov nekaj več kot 74 odstotkov sredstev za bruto plače vseh proračunskih uporabnikov. Delež zaposlenih pri posrednih uporabnikih proračuna pa je 75,4 odstotka vseh zaposlenih v javnem sektorju (preglednica 8).

Preglednica 8: Sredstva za bruto plače in število zaposlenih, posredni uporabniki proračunov

Struktura: vsi proračunski uporabniki = 100		Vsi proračunski uporabniki	Posredni uporabniki proračunov
Leto 2015	Masa bruto plač v €	3.375.349.077	2.509.171.651
	Delež mase bruto plač v %	100	74,34
	Število zaposlenih*	160.081	120.311
	Delež zaposlenih v %	100	75,16
Leto 2016	Masa bruto plač v €	3.559.086.381	2.642.589.694
	Delež mase bruto plač v %	100	74,25
	Število zaposlenih*	162.638	122.626
	Delež zaposlenih v %	100	75,40
Indeks mase bruto plač		105,44	105,32
Indeks števila zaposlenih		101,60	101,92

Vir: ISPAP.

* Povprečno število zaposlenih na podlagi opravljenih ur. Podatki zajemajo javna dela.

Sredstva za bruto plače posrednih uporabnikov proračuna so se povečala za 5,32 odstotka (za 133,4 mio. evrov), zaposlenost pa se je povečala za slaba 2 odstotka (preglednica 8).

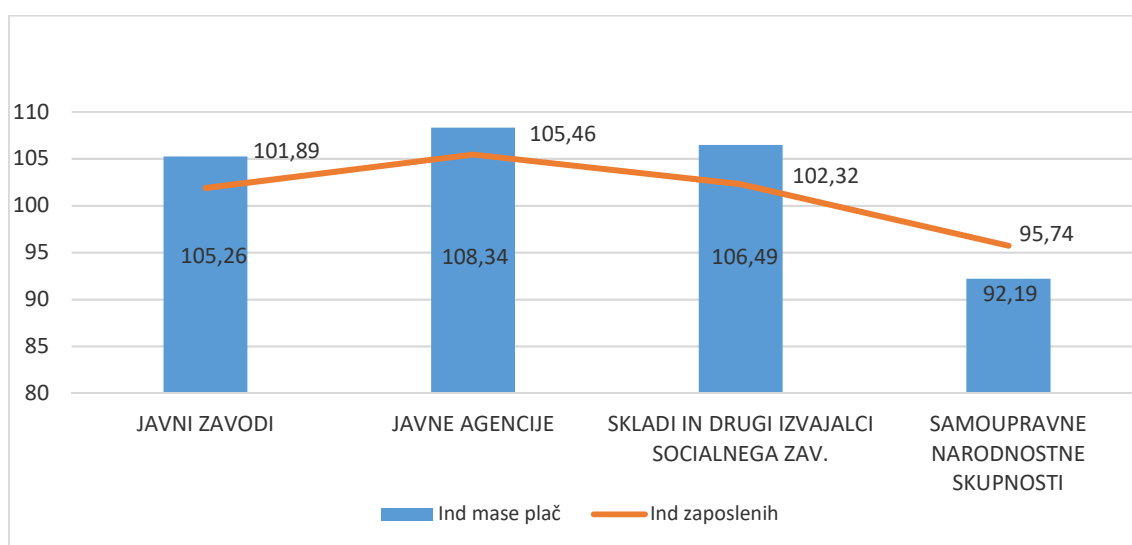
Sredstva za bruto plače, namenjena javnemu delu, so v letu 2016 znašala 18 mio. evrov, od tega 25 odstotkov pri neposrednih uporabnikih proračunov in 75 odstotkov pri posrednih. Največji delež sredstev za bruto plače, namenjene javnemu delu, je bil na

področjih vzgoje in izobraževanja (31 odstotkov od 18 mio. evrov) ter socialnega varstva (28 odstotkov od 18 mio. evrov).

Slika 3 prikazuje letne indekse sredstev za bruto plače in indekse števila zaposlenih, in sicer za štiri podskupine posrednih uporabnikov proračunov: javne zavode, javne agencije, sklade in druge izvajalce socialnega varstva ter samoupravne narodnostne skupnosti.

Sredstva za bruto plače so se zmanjšala samo v samoupravnih narodnostnih skupnostih, kjer se je zmanjšala tudi zaposlenost.

Slika 3 : Sredstva za bruto plače in število zaposlenih – indeksi 2016/2015



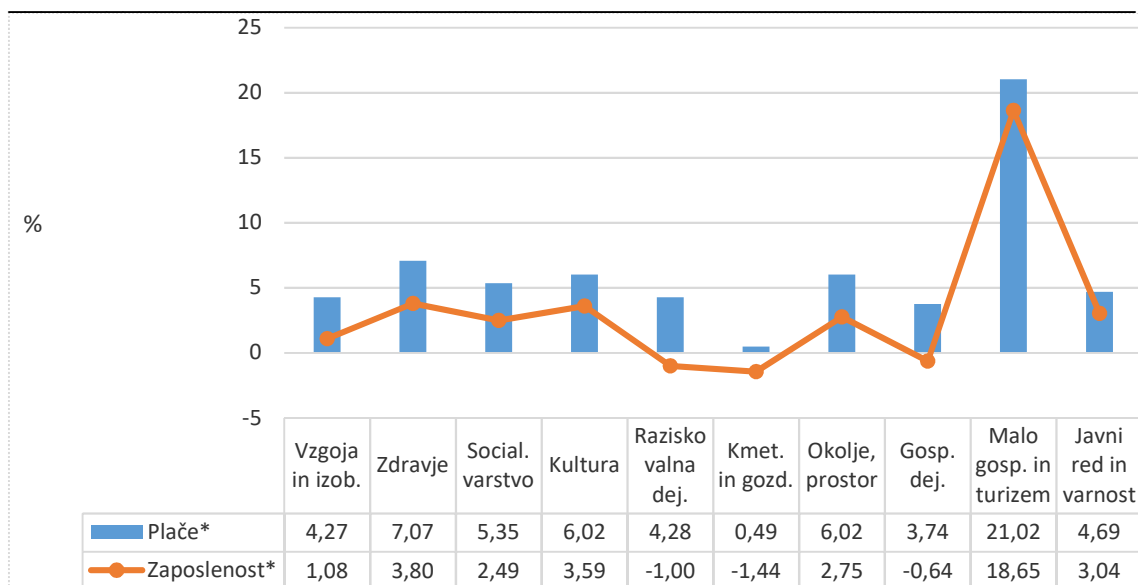
Vir: ISPAP.

* Indeks zaposlenih izračunan iz povprečnega števila opravljenih ur.

2.2.1 Javni zavodi

V javnih zavodih so se sredstva za plače povečala za 5,26 odstotka, zaposlenost pa za slaba 2 odstotka. Od desetih področij, na katerih se opravljajo javne storitve, so se sredstva za bruto plače največ povečala na področju malega gospodarstva in turizma (za 21 odstotkov), kjer se je povečala tudi zaposlenost (za 18 odstotkov). Sledi področje zdravstva s 7-odstotno rastjo (slika 4).

Slika 4: Sredstva za bruto plače in število zaposlenih v javnih zavodih po področjih dejavnosti, brez upoštevanja javnih del, spremembe 2016/2015, v %



Vir: ISPAP.

* Rast/padeč zaposlenosti izračunan iz povprečnega števila opravljenih ur. Podatki ne zajemajo javnih del.

Preglednica 9: Sredstva za bruto plače in število zaposlenih, javni zavodi po področjih dejavnosti

	Leto 2015**		Leto 2016**		Ind 2016/2015		Javna dela 2016	
	Masa plač v €	Št. zap.*	Masa plač v €	Št. zap.*	Bruto plača	Zaposleni	Masa plač v €	Št. zap.*
JAVNI ZAVODI	2.424.264.989	116.505	2.551.841.249	118.706	105,26	101,89	13.549.038	1.393,97
S PODROČJA VZGOJE, IZOBRAŽEVANJA IN ŠPORTA	1.202.792.536	58.111	1.253.699.632	58.678	104,23	100,97	5.642.078	589,62
S PODROČJA ZDRAVSTVA	776.643.946	34.168	831.590.242	35.458	107,07	103,78	404.180	40,55
S PODROČJA SOCIALNEGA VARSTVA	185.937.792	12.215	195.589.208	12.441	105,19	101,85	5.092.228	534,38
S PODROČJA KULTURE	136.036.771	6.386	144.056.354	6.573	105,90	102,92	1.963.047	189,45
S PODROČJA RAZISKOVALNE DEJAVNOSTI	62.626.601	2.518	65.237.956	2.484	104,17	98,64	60.768	5,59
S PODROČJA KMETIJSTVA IN GOZDARSTVA	31.793.654	1.631	31.469.677	1.548	98,98	94,89	167.284	14,27
S PODROČJA OKOLJA IN PROSTORA	4.646.758	224	4.961.887	232	106,78	103,78	89.830	8,20
S PODROČJA GOSPODARSKIH DEJAVNOSTI	7.784.573	436	8.079.750	434	103,79	99,58	34.736	3,74
S PODROČJA MALEGA GOSP. IN TURIZMA	2.647.105	143	3.170.948	164	119,79	115,03	90.453	7,78
S PODROČJA JAVNEGA REDA IN VARNOSTI	13.355.253	673	13.985.595	693	104,72	103,10	4.435	0,39

Vir: ISPAP.

* Povprečno število zaposlenih na podlagi opravljenih ur.

** Podatki zajemajo tudi javna dela.

Večino javnega dela (75 odstotkov; 1.393 zaposlenih od 1.908) je bilo opravljenega v javnih zavodih. V javnih zavodih pomeni javno delo 1,17 odstotka zaposlenih (preglednica 9).

2.2.2 Javne agencije

Podatki javnih agencij o sredstvih za bruto plače in o številu zaposlenih za leto 2016 se nanašajo na sedemnajst javnih agencij:

- Agencija RS za javnopravne evidence in storitve,
- Agencija za javni nadzor nad revidiranjem,
- Agencija za komunikacijska omrežja in storitve RS,
- Agencija za trg vrednostnih papirjev,
- Agencija za zavarovalni nadzor,
- Javna agencija RS za spodbujanje podjetništva, inovativnosti, razvoja, investicij in turizma (SPIRIT),
- Javna agencija RS za energijo,
- Javna agencija RS za varnost prometa,
- Javna agencija RS za varstvo konkurence,
- Javna agencija RS za zdravila in medicinske pripomočke,
- Javna agencija za civilno letalstvo RS,
- Javna agencija za knjigo RS,
- Javna agencija za raziskovalno dejavnost RS,
- Javna agencija za železniški promet RS,
- Javna razvojna agencija občine Ormož,
- Slovenski filmski center, javna agencija RS,
- Javna agencija RS za trženje in promocijo turizma.

Obseg sredstev za bruto plače se je v javnih agencijah v letu 2016 povečal za 8,34 odstotka, zaposlenost pa za 5,41 odstotka. Zaposleni v javnih agencijah pomenijo 0,56 odstotka vseh zaposlenih v javnem sektorju, sredstva za bruto plače pa znašajo 0,7 odstotka.

Preglednica 10: Sredstva za bruto plače in število zaposlenih

Struktura: vsi proračunski uporabniki = 100		Vsi proračunski uporabniki	Posredni uporabniki proračunov	Javne agencije
Leto 2015	Masa bruto plač v €	3.375.349.077	2.509.171.651	23.002.378
	Delež mase bruto plač v %	100	74,3381379	0,68
	Število zaposlenih*	160.081	120.311	860
	Delež zaposlenih v %	100	75,16	0,54
Leto 2016	Masa bruto plač v €	3.559.086.381	2.642.589.694	24.920.181
	Delež mase bruto plač v %	100	74,25	0,70
	Število zaposlenih*	162.638	122.626	907
	Delež zaposlenih v %	100	75,40	0,56
Indeks mase bruto plač		105,44	105,32	108,34
Indeks števila zaposlenih		101,60	101,92	105,41

Vir: ISPAP.

* Povprečno število zaposlenih na podlagi opravljenih ur.

Podatki zajemajo javna dela

2.2.3 Skladi in drugi izvajalci socialnega zavarovanja

Leta 2016 je bilo v tej podskupini 17 proračunskih uporabnikov:

- Eko sklad, Slovenski okoljski javni sklad,
- Javni jamstveni, preživninski in invalidski sklad RS,
- Javni medobčinski stanovanjski sklad Maribor,
- Javni sklad RS za kulturne dejavnosti,
- Javni sklad RS za podjetništvo,
- Javni sklad RS za razvoj kadrov in štipendije,
- Javni sklad RS za regionalni razvoj in razvoj podeželja,
- Javni stanovanjski sklad Mestne občine Koper,
- Javni stanovanjski sklad Mestne občine Ljubljana,
- Javni stanovanjski sklad Mestne občine Murska Sobota,
- Sklad RS za nasledstvo,
- Sklad za financiranje razgradnje nuklearne elektrarne Krško in odlaganje radioaktivnih odpadkov iz Nuklearne elektrarne Krško,
- Stanovanjski sklad Mestne občine Nova Gorica,
- Stanovanjski sklad RS,
- Zavod RS za zaposlovanje,
- Zavod za pokojninsko in invalidsko zavarovanje Slovenije,
- Zavod za zdravstveno zavarovanje Slovenije.

Sredstva za bruto plače v skladih in drugih izvajalcih socialnega zavarovanja so se v letu 2016 povečala za 6,49 odstotka, zaposlenost pa za 2,32 odstotka.

Preglednica 11: Sredstva za bruto plače in število zaposlenih v skladih in drugih izvajalcih socialnega zavarovanja

Struktura: vsi proračunski uporabniki = 100		Vsi proračunski uporabniki	Posredni uporabniki proračunov	SKLADI IN DRUGI IZVAJALCI OBVEZNEGA SOCIALNEGA ZAVAROVANJA	JAVNI SKLADI NA RAVNI DRŽAVE	JAVNI SKLADI NA RAVNI OBČIN
Leto 2015	Masa bruto plač v €	3.375.349.077	2.509.171.651	52.346.803	6.573.658	2.346.124
	Delež mase bruto plač v %	100	74,34	1,55	0,19	0,07
	Število zaposlenih*	160.081	120.311	2.509	301	107
	Delež zaposlenih v %	100	75,16	1,57	0,19	0,07
Leto 2016	Masa bruto plač v €	3.559.086.381	2.642.589.694	55.828.450	7.008.020	2.403.897
	Delež mase bruto plač v %	100	74,25	1,57	0,20	0,07
	Število zaposlenih*	162.638	122.626	2.575	303	107
	Delež zaposlenih v %	100	75,40	1,58	0,19	0,07
Indeks mase bruto plač		105,44	105,32	106,49		
Indeks števila zaposlenih		101,60	101,92	102,32		

Vir: ISPAP.

* Število zaposlenih na podlagi opravljenih ur.

Podatki zajemajo javna dela.

2.2.4 Plačne podskupine

Največ zaposlenih je v plačni podskupini D02 – predavatelji višjih strokovnih šol, srednješolski in osnovnošolski učitelji ter drugi strokovni delavci (16,05 odstotka). Navedena plačna podskupina ima tudi največji delež sredstev za bruto plače v javnem sektorju (18,41 odstotka).

Druga obsežnejša plačna podskupina je J03 – ostali strokovno-tehnični delavci, kjer je zaposlenih 12,18 odstotka vseh zaposlenih, njihov delež sredstev za bruto plače pa znaša 6,45 odstotka sredstev za bruto plače v javnem sektorju.

V plačni podskupini E03 je zaposlenih 15.449 medicinskih sester in babic (9,5 odstotka vseh zaposlenih), njihov delež sredstev za bruto plače znaša 8,64 odstotka. Sledita plačni podskupini C02 – uradniki v državni upravi, upravah pravosodnih organov in upravah lokalnih skupnosti s 7-odstotnim deležem zaposlenih in 8-odstotnim deležem sredstev za bruto plače ter plačna skupina J01 – strokovni delavci s 6-odstotnim deležem sredstev za bruto plače in 6,72-odstotnim deležem zaposlenih v javnem sektorju (preglednica 12).

Preglednica 12: Sredstva za bruto plače in število zaposlenih na podlagi opravljenih ur, plačne podskupine, leto 2016

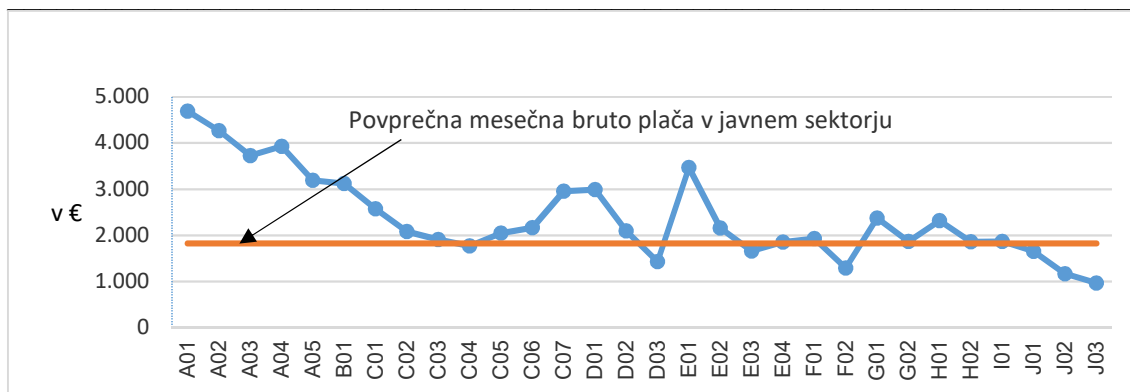
Plačne podskupine		Bruto plača v €	Delež v %	Št. zaposlenih	Delež zaposlenih v %
A01	Predsednik republike in funkcionarji izvršilne oblasti	3.214.217	0,09	57,09	0,04
A02	Funkcionarji zakonodajne oblasti	4.744.211	0,13	92,64	0,06
A03	Funkcionarji sodne oblasti	39.220.924	1,10	876,66	0,54
A04	Funkcionarji v drugih državnih organih (tožilstvo)	13.708.082	0,39	290,73	0,18
A05	Funkcionarji v lokalnih skupnostih	6.740.966	0,19	175,98	0,11
B01	Ravnatelji, direktorji in tajniki	83.527.947	2,35	2.231,03	1,37
C01	Uradniki v drugih državnih organih	14.970.741	0,42	484,71	0,30
C02	Uradniki v državni upravi, upravah pravosodnih organov in upravah lokalnih skupnosti	285.074.631	8,01	11.416,55	7,02
C03	Policisti	159.601.108	4,48	6.973,41	4,29
C04	Vojaki	128.614.329	3,61	6.050,67	3,72
C05	Cariniki	61.292.558	1,72	2.500,06	1,54
C06	Inšpektorji, pravosodni policisti in drugi uradniki s posebnimi pooblastili	44.392.256	1,25	1.709,25	1,05
C07	Diplomati	7.611.277	0,21	214,77	0,13
D01	Visokošolski učitelji in visokošolski sodelavci	131.519.406	3,70	3.661,71	2,25
D02	Predavatelji višjih strokovnih šol, srednješolski in osnovnošolski učitelji in drugi strokovni delavci	655.086.801	18,41	26.100,23	16,05
D03	Vzgojitelji in ostali strokovni delavci v vrtcih	180.992.694	5,09	10.545,63	6,48
E01	Zdravniki in zobozdravniki	263.950.316	7,42	6.346,17	3,90
E02	Farmacevtski delavci	40.995.175	1,15	1.583,89	0,97
E03	Medicinske sestre in babice	307.653.589	8,64	15.448,59	9,50
E04	Zdravstveni delavci in zdravstveni sodelavci	110.643.158	3,11	4.985,73	3,07
F01	Strokovni delavci	33.618.880	0,94	1.453,13	0,89
F02	Strokovni sodelavci	104.106.838	2,93	6.738,54	4,14
G01	Umetniški poklici	24.551.137	0,69	861,27	0,53

Plačne podskupine		Bruto plača v €	Delež v %	Št. zaposlenih	Delež zaposlenih v %
G02	Drugi poklici na področju kulture in informiranja	84.116.159	2,36	3.759,41	2,31
H01	Raziskovalci	63.795.429	1,79	2.294,62	1,41
H02	Strokovni sodelavci	5.018.804	0,14	225,35	0,14
I01	Strokovni delavci	148.115.505	4,16	6.613,01	4,07
J01	Strokovni delavci	216.415.062	6,08	10.926,19	6,72
J02	Administrativni delavci	88.068.605	2,47	6.304,29	3,88
J03	Ostali strokovno tehnični delavci	229.586.899	6,45	19.808,23	12,18
JD0	Javna dela	18.138.679	0,51	1.908,84	1,17
Skupaj		3.559.086.381	100	162.638,37	100

Vir: ISPAP.

V spodaj navedenih plačnih podskupinah so bile povprečne plače nižje od povprečne plače javnega sektorja, ki je za leto 2016 znašala 1.823 evra (slika 5). Sicer se je povprečna plača javnega sektorja z leta 2015 na leto 2016 zvišala za 3,79 odstotka.

Slika 5: Povprečna mesečna bruto plača po plačnih podskupinah, 2016, v evrih



Vir: ISPAP.

Povprečne mesečne bruto plače so bile nižje od povprečne mesečne bruto plače celotnega javnega sektorja v sedmih plačnih podskupinah, in sicer v:

- J03 – ostali strokovno-tehnični delavci, nižja za 857,75 evra,
- J02 – administrativni delavci, nižja za 659,48 evra,
- F02 – strokovni sodelavci, nižja za 536,18 evra,
- D03 – vzgojitelji in ostali strokovni delavci v vrtcih, nižja za 393,39 evra,
- J01 – strokovni delavci, nižja za 173,04 evra,
- E03 – medicinske sestre in babice, nižja za 164,06 evra,
- C04 – vojaki, nižja za 52,27 evra.

3 Delovna uspešnost

ZSPJS v 21. členu določa tri vrste delovne uspešnosti:

- redno delovno uspešnost,
- delovno uspešnost iz naslova povečanega obsega dela in
- delovno uspešnost iz naslova prodaje blaga in storitev na trgu.

Javnemu uslužbencu del plače za redno delovno uspešnost pripada v primeru, ko je v obdobju, za katerega se izplačuje, pri opravljanju svojih rednih delovnih nalog dosegel nadpovprečne delovne rezultate.

ZSPJS določa, da se javnemu uslužbencu lahko izplača del plače tudi za delovno uspešnost iz naslova povečanega obsega dela, v kolikor je javni uslužbenec opravil delo, ki presega pričakovane rezultate v posameznem mesecu, če je tako mogoče zagotoviti racionalnejše izvajanje nalog. Izplačilo je možno pod pogoji, da se povečan obseg dela opravi pri opravljanju rednih delovnih nalog ali v okviru projekta, da je povečan obseg dela ali projekt načrtovan v programu dela in predviden v finančnem načrtu proračunskega uporabnika in da so za izplačilo zagotovljena finančna sredstva. Povečan obseg dela je razumeti, kadar gre za nadomeščanje daljših odsotnosti zaposlenih, opravljanje nalog zaradi nezasedenega sistemiziranega delovnega mesta in v primeru izvajanja posebnega projekta. Pogoji, merila in obseg izplačila delovne uspešnosti iz naslova povečanega obsega dela so določeni z Uredbo o delovni uspešnosti iz naslova povečanega obsega dela za javne uslužbence.

ZSPJS določa tudi, da se javnim uslužbencem v javnih vzgojno-izobraževalnih zavodih in visokošolskih zavodih lahko v okviru povečanega obsega dela določi obseg dodatne tedenske učne obveznosti oziroma obseg dodatne tedenske pedagoške obveznosti le v obsegu in pod pogoji, določenimi z zakoni, ki urejajo organizacijo in financiranje vzgoje in izobraževanja oziroma visokošolskega izobraževanja. Tako izplačilo je namreč plačilo za delo, ki je enostransko odrejeno s strani predstojnika, in se v tem pomembno razlikuje od siceršnje delovne uspešnosti iz naslova povečanega obsega dela.

Do izplačila delovne uspešnosti iz naslova prodaje blaga in storitev na trgu so upravičene javne agencije, javni skladi, javni zavodi in javni gospodarski zavodi ter druge osebe javnega prava, ki so posredni uporabniki državnega proračuna ali proračuna lokalne skupnosti, ki poleg sredstev za izvajanje javne službe pridobivajo tudi sredstva s prodajo blaga in storitev na trgu. Proračunski uporabniki lahko izplačajo sredstva za tako delovno uspešnost samo ob pogoju, da v letnem poročilu izkazujejo vsaj izravnane prihodke in odhodke iz izvajanja javne službe ter vsaj izravnane prihodke in odhodke od prodaje blaga in storitev na trgu.

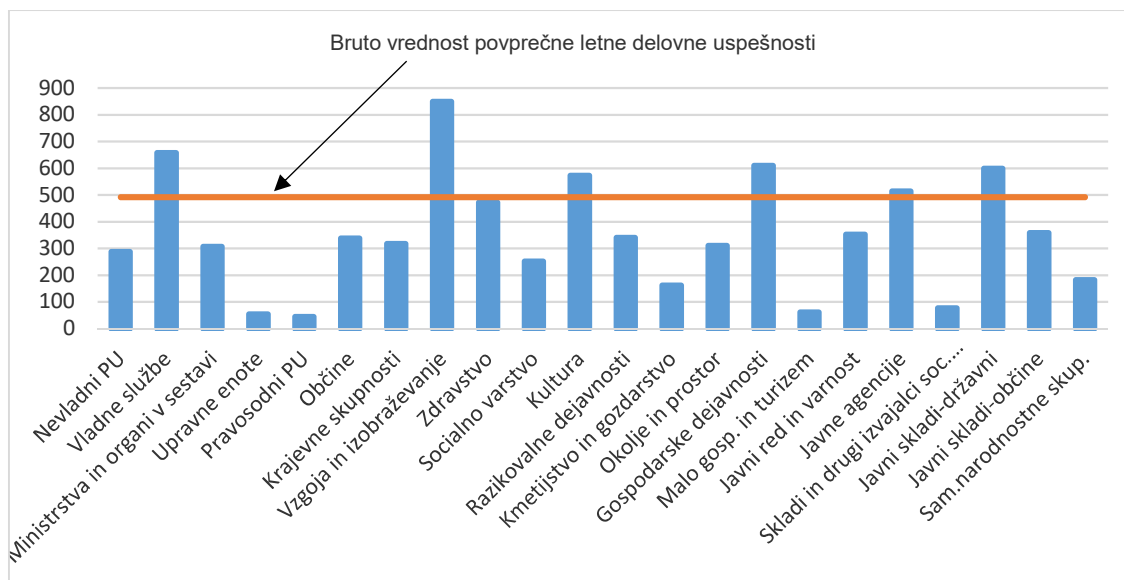
3.1 Obseg sredstev za delovno uspešnost

V letu 2016 se redna delovna uspešnost ni izplačevala, saj je še vedno veljal interventni ukrepu. Izplačevali pa sta se ostali dve vrsti delovne uspešnosti. Ta sredstva so se v letu 2016 v javnem sektorju povečala za 1,5 mio. evrov (za 1,9 odstotka). Obseg sredstev za delovno uspešnost se je pri neposrednih uporabnikih proračunov zmanjšal za 1,4 mio. evrov, pri posrednih uporabnikih pa povečal za 2,9 mio. evrov (preglednica 13).

V letu 2016 pomenijo izplačila za delovno uspešnost dobra 2,2 odstotka sredstev za plače. Povprečni letni zneski na zaposlenega se gibljejo od 43,8 evra na pravosodju do 849 evrov na področju izobraževanja. Zaposleni v javnih zavodih vzgoje, izobraževanja in športa so prejeli letno v povprečju 357 evrov več, kot znaša povprečje javnega sektorja, pri čemer je treba upoštevati dejstvo, da zaposleni na področju izobraževanja poleg običajne delovne uspešnosti zaradi povečanega obsega dela lahko prejmejo tudi delovno uspešnost zaradi povečane učne oziroma pedagoške obveznosti, ki je značilna le za to dejavnost javnega sektorja. Zaposleni v vladnih službah so prejeli povprečno

letno delovno uspešnost v višini 657 evrov, kar je za 165 evrov več od povprečja javnega sektorja (povprečna letna delovna uspešnost javnega sektorja znaša 492 evrov) (slika 6).

Slika 6: Povprečna letna delovna uspešnost na zaposlenega* po dejavnostih javnega sektorja – leto 2016

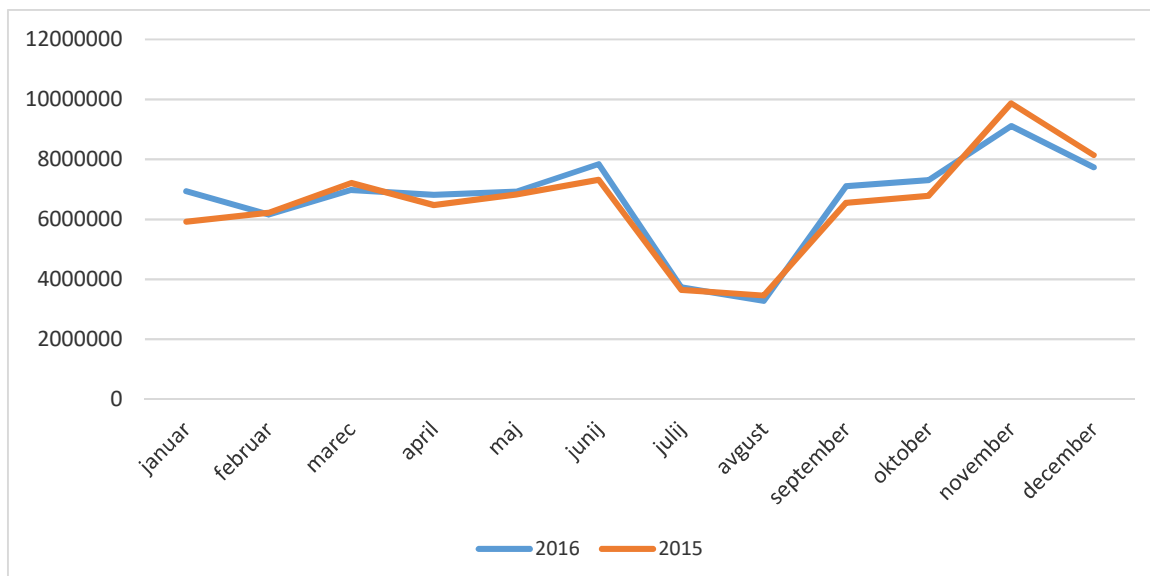


Vir: ISPAP.

*Pri izračunu povprečnega zneska so upoštevani zaposleni na podlagi opravljenih ur.

Tako kot v letu 2015 je bilo tudi v letu 2016 največ izplačil za delovno uspešnost v novembru, najmanj pa v poletnih mesecih. Zadnja dva meseca 2015 (november in december) so bila izplačila za delovno uspešnost višja za 8,3 oziroma 5,2 odstotka kot v 2016 (november in december), in to predvsem zaradi višjih izplačil delovne uspešnosti v plačnih podskupinah policisti (C03), vojaki (C04) ter predavatelji višjih strokovnih šolah, srednješolski in osnovnošolski učitelji in drugi strokovni delavci (D02).

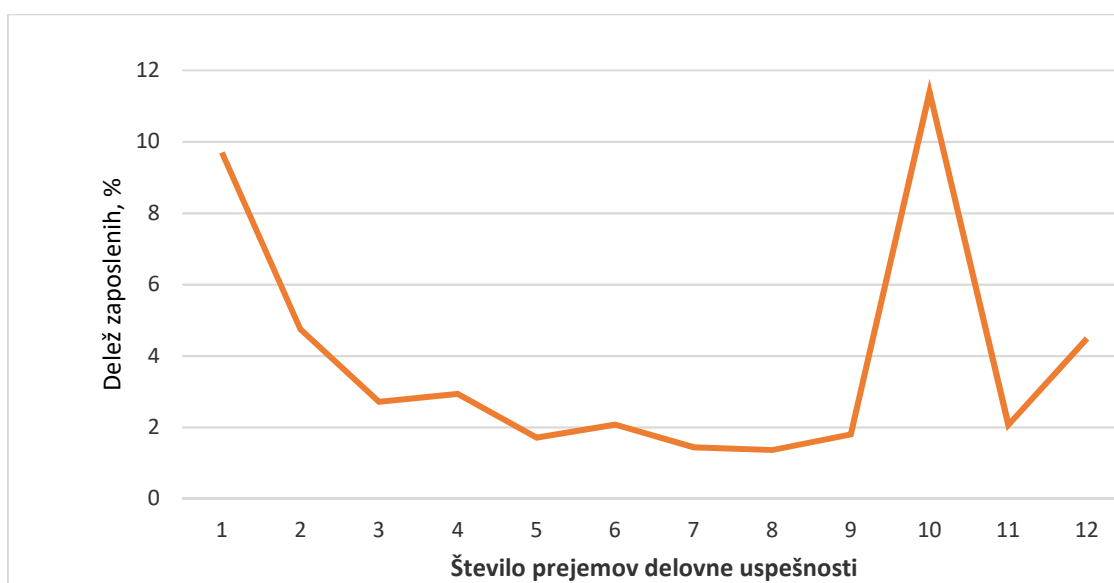
Slika 7: Gibanje sredstev za delovno uspešnost po mesecih, v € – 2015 in 2016



Vir: ISPAP.

Najmanj enkrat v letu 2016 je prejelo izplačilo za delovno uspešnost 75.625 zaposlenih (46,5 odstotka zaposlenih od 162.638), od tega je prejelo izplačilo za delovno uspešnost vseh dvanajst mesecev 7.311 zaposlenih (4,5 odstotka), samo enkrat pa je to izplačilo prejelo 15.777 zaposlenih (9,7 odstotka). Največ zaposlenih je prejelo delovno uspešnost deset mesecev (18.544 zaposlenih oziroma 11,4 odstotka) (slika 8).

Slika 8: Prejemanje delovne uspešnosti, 2016



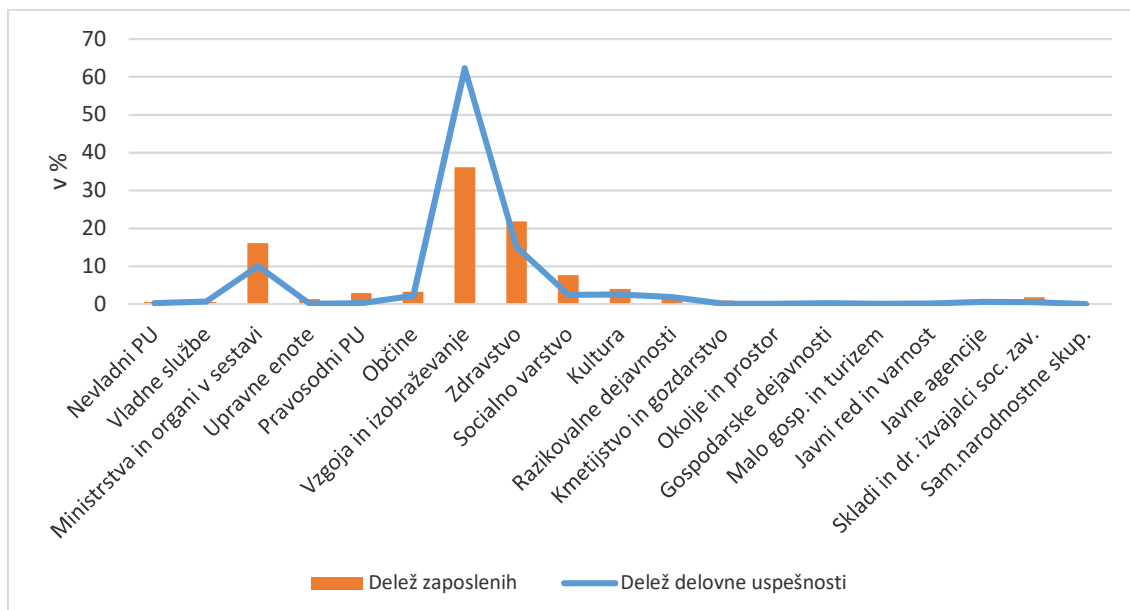
Vir: ISPAP.

* Delež je izračunan na podlagi števila zaposlenih (osebe), ki so vsaj enkrat prejeli delovno uspešnost, in zaposlenih, ki so prejeli plačo, izračunanih iz ur.

Iz analize je razvidno, da deleži sredstev za delovno uspešnost niso v sorazmerju z deleži števila zaposlenih. Razmerja med deležema sta prikazana na sliki 9 in v preglednici 13, in sicer je bilo v letu 2016 na:

- področju vzgoje, izobraževanja in športa izplačanih 62,3 odstotka sredstev za delovno uspešnost v celotnem javnem sektorju, na tem področju pa je zaposlenih 36,1 odstotka vseh zaposlenih v javnem sektorju. Pri navedenem pripominjamo, da se obseg dodatne tedenske učne obveznosti oziroma obseg dodatne tedenske pedagoške obveznosti razlikuje od siceršnje delovne uspešnosti iz naslova povečanega obsega dela;
- področju zdravstva izplačanih 15 odstotkov sredstev za delovno uspešnost v celotnem javnem sektorju, na tem področju pa je zaposlenih 21,8 odstotka vseh zaposlenih v javnem sektorju;
- ministrstvih in v organih v sestavi izplačanih 10 odstotkov sredstev za delovno uspešnost v celotnem javnem sektorju, tam pa je zaposlenih 16 odstotkov vseh zaposlenih v javnem sektorju;
- področju socialnega varstva izplačanih 2,5 odstotka sredstev za delovno uspešnost v celotnem javnem sektorju, na tem področju pa je zaposlenih 7,6 odstotka vseh zaposlenih v javnem sektorju.

Slika 9: Deleži sredstev za delovno uspešnost in deleži števila zaposlenih po dejavnostih javnega sektorja za leto 2016



Vir: ISPAP.

V letu 2016 so se glede na leto 2015 izplačila za delovno uspešnost pri neposrednih uporabnikih proračunov zmanjšala za 1,38 mio. evrov, pri posrednih uporabnikih pa povečala za 2,89 mio. evrov (preglednica 13). Nominalno so se sredstva najbolj zmanjšala na ministrstvih in v organih v sestavi (za 1,38 odstotka). Domnevati je mogoče, da je zmanjšanje sredstev posledica upadanja aktivnosti, povezanih z migracijskim valom. Na področju vzgoje in izobraževanja so se sredstva za delovno

uspešnost povečala za 4 odstotke, kar znaša 1,9 mio. evrov, na področju zdravstva znaša povečanje 1 mio. evrov, kar je 9,8-odstotno povečanje.

Preglednica 13: Sredstva za delovno uspešnost po podskupinah proračunskih uporabnikov, v €, 2015 in 2016

Oznaka	Podskupina proračunskih uporabnikov	leto 2015			leto 2016		
		Delovna uspešnost	Delež delovne uspešnosti	Delež zaposlenih*	Delovna uspešnost	Delež delovne uspešnosti	Delež zaposlenih*
		v €	v %	v %	v €	v %	v %
	SKUPAJ VSI PRORAČUNSKI UPORABNIKI (A + B)	78.428.107	100	100	79.941.315	100	100
A.	NEPOSREDNI UPORABNIKI PRORAČUNOV (I. + II.)	12.315.005	15,7	24,84	10.933.577	13,68	24,60
<i>I.</i>	<i>NEPOSREDNI UPORABNIKI DRŽ. PRORAČUNA</i>	<i>10.481.954</i>	<i>13,37</i>	<i>21,55</i>	<i>9.145.959</i>	<i>11,44</i>	<i>21,35</i>
1.1.	NEVLADNI PRORAČUNSKI UPORABNIKI	258.593	0,33	0,54	248.480	0,31	0,53
1.2.	<i>VLADNI PRORAČUNSKI UPORABNIKI</i>	<i>10.069.978</i>	<i>12,84</i>	<i>18,1</i>	<i>8.693.398</i>	<i>10,87</i>	<i>17,95</i>
1.2.1.	VLADNE SLUŽBE	562.496	0,72	0,5	534.258	0,67	0,50
1.2.2.	MINISTRSTVA IN ORGANI V SESTAVI	9.429.252	12,02	16,23	8.042.367	10,06	16,13
1.2.3.	UPRAVNE ENOTE	78.230	0,1	1,37	116.773	0,15	1,33
1.3.	PRAVOSODNI PRORAČUNSKI UPORABNIKI	153.384	0,2	2,91	204.082	0,26	2,86
<i>II.</i>	<i>OBČINE</i>	<i>1.824.892</i>	<i>2,33</i>	<i>3,26</i>	<i>1.771.375</i>	<i>2,22</i>	<i>3,22</i>
2.2.	KRAJEVNE SKUPNOSTI	8.159	0,01	0,03	16.244	0,02	0,03
B.	POSREDNI UPORABNIKI PRORAČUNOV	66.113.102	84,3	75,16	69.007.738	86,32	75,40
<i>III./1</i>	<i>JAVNI ZAVODI</i>	<i>65.162.501</i>	<i>83,09</i>	<i>72,78</i>	<i>68.067.063</i>	<i>85,15</i>	<i>72,99</i>
3.1.	S PODROČJA VZGOJE, IZOBRAŽEVANJA IN ŠPORTA	47.892.392	61,07	36,3	49.818.386	62,32	36,08
3.2.	S PODROČJA ZDRAVSTVA	10.964.671	13,98	21,34	12.039.595	15,06	21,80
3.3.	S PODROČJA SOCIALNEGA VARSTVA	2.121.836	2,71	7,63	2.009.393	2,51	7,65
3.4.	S PODROČJA KULTURE	2.020.037	2,58	3,99	2.035.400	2,55	4,04
3.5.	S PODROČJA RAZISKOVALNE DEJAVNOSTI	1.522.358	1,94	1,57	1.512.962	1,89	1,53
3.6.	S PODROČJA KMETIJSTVA IN GOZDARSTVA	78.873	0,1	1,02	94.924	0,12	0,95
3.7.	S PODROČJA OKOLJA IN PROSTORA	70.486	0,09	0,14	81.731	0,10	0,14
3.9.	S PODROČJA GOSPODARSKIH DEJAVNOSTI	158.933	0,2	0,27	222.996	0,28	0,27
3.10.	S PODROČJA MALEGA GOSP. IN TURIZMA	64.081	0,08	0,09	77.567	0,10	0,10
3.11.	S PODROČJA JAVNEGA REDA IN VARNOSTI	268.835	0,34	0,42	174.109	0,22	0,43
<i>III./2</i>	<i>DRŽAVNE AGENCIJE</i>	<i>576.429</i>	<i>0,73</i>	<i>0,54</i>	<i>518.497</i>	<i>0,65</i>	<i>0,56</i>
<i>IV.</i>	<i>SKLADI IN DRUGI IZVAJALCI SOCIALNEGA ZAV.</i>	<i>362.447</i>	<i>0,46</i>	<i>1,82</i>	<i>417.013</i>	<i>0,52</i>	<i>1,84</i>
4.1.	SKLADI IN DRUGI IZVAJALCI OBVEZNEGA SOCIALNEGA ZAVAROVANJA	178.634	0,23	1,57	197.314	0,25	1,58
4.2.	JAVNI SKLADI NA RAVNI DRŽAVE	141.395	0,18	0,19	181.463	0,23	0,19
4.3.	JAVNI SKLADI NA RAVNI OBČIN	42.417	0,05	0,07	38.236	0,05	0,07
<i>VI.</i>	<i>SAMOUPRAVNE NARODNOSTNE SKUPNOSTI</i>	<i>11.726</i>	<i>0,01</i>	<i>0,02</i>	<i>5.165</i>	<i>0,01</i>	<i>0,02</i>

Vir: ISPAP.

* Delež zaposlenih je izračunan na podlagi opravljenih ur.

3.2 Vrste delovne uspešnosti

ZSPJS v 21. členu opredeljuje tri vrste delovne uspešnosti, in sicer redno delovno uspešnost, delovno uspešnost iz naslova povečanega obsega dela ter delovno uspešnost iz naslova prodaje blaga in storitev na trgu.

Zaradi specifičnih razlik v dejavnostih javnega sektorja, posebnosti izplačevanja ter potreb evidentiranja in analiziranja so zgoraj opredeljene delovne uspešnosti v uredbi določene z različnimi vrstami delovne uspešnosti, ki so prikazane v preglednici 14.

Na izplačilo redne delovne uspešnosti sta vplivala Zakon o ukrepih na področju plač in drugih stroškov dela v javnem sektorju za leto 2015 in Zakon o ukrepih na področju plač in drugih stroškov dela v javnem sektorju za leto 2016, ki določata, da se redna delovna uspešnosti v letu 2015 in tudi v letu 2016 ne izplačuje. Podatki, poslani v sistem ISPAP, kažejo, da so proračunski uporabniki poročali tudi izplačila sredstev za redno delovno uspešnost, kar bi bilo v nasprotju z zakonoma. Izkazalo se je, da je šlo za napako pri poročanju in da so proračunski uporabniki uporabili napačno oznako pri poročanju (namesto D020 so uporabili D010). Po vzpostavitvi nadzora v aprilu 2016 se je napačno poročanje prenehalo.

Preglednica 14: Vrste delovne uspešnosti, v €, 2015 in 2016

Vrsta delovne uspešnosti	Oznaka	Opis	2015	2016	Indeks	Struktura 2016, %
Redna	D010	Redna delovna uspešnost za direktorje in javne uslužbence	51.207	12.667	24,7	0,02
Povečan obseg dela	D020	Povečan obseg dela - javni uslužbenci	29.515.837	30.894.446	104,7	38,65
	D025	Povečan obseg dela - direktorji	577.694	604.922	104,7	0,76
	D026	Sodelovanje pri posebnih projektih - javni uslužbenci	5.205.833	1.198.932	23,0	1,50
	D040	Na podlagi: drugi odstavek 59. člena ZSSloV	200	9.539	/	0,01
	D041	Povečan obseg dela-74. člen ZODPol	170.418	84.237	49,4	0,11
	D050	Na podlagi: tretji odstavek 59. člena ZSSloV	1.682.216	4.019.909	239,0	5,03
	D060	Dodatna tedenska pedagoška obveznost - visokošolski učitelji	8.258.655	8.850.146	107,2	11,07
	D070	Dodatna tedenska pedagoška/učna obveznost - učitelji	17.817.292	18.967.137	106,5	23,73
	D071	Dodatna tedenska pedagoška obveznost - ravnatelji	285.815	291.112	101,9	0,36
Tržna dejavnost	D030	Prodaja blaga in storitev na trgu	13.405.490	13.570.427	101,2	16,98
	D900	Poračun za vse vrste delovne uspešnosti	1.457.451	1.437.842	98,7	1,80
		Skupaj	78.428.108	79.941.315	101,9	100

Vir: ISPAP.

V strukturi sredstev za delovno uspešnost ima največji delež delovna uspešnost zaradi povečanega obsega dela (D020), in sicer 38,65 odstotka. Znesek delovne uspešnosti v višini 30,8 mio. evrov pod šifro D020 je bil izplačan vsem javnim uslužbencem razen plačni skupini B – poslovodni organi. Izplačila iz tega naslova so se v letu 2016 glede na leto 2015 povečala za 4,7 odstotka.

Podlaga za izplačilo delovne uspešnosti iz naslova povečanega obsega dela je 22.d člen ZSPJS, ki določa, da uporabniki proračuna lahko izplačajo sredstva za delovno uspešnost, če imajo v ta namen na voljo sredstva iz prihrankov. Zakon o ukrepih na področju plač in drugih stroškov dela v javnem sektorju za leto 2015 (ZUPPJS15) je vse omejitve iz preteklih let podaljšal do konca leta 2015 in še dodatno, prvič doslej, znižal obseg sredstev iz prihrankov, določenih v 22.d členu ZSPJS, ki se lahko namenijo za izplačilo delovne uspešnosti iz naslova povečanega obsega dela pri opravljanju rednih delovnih nalog, na največ 40 odstotkov. Ta ukrep je bil podaljšan do konca leta 2016 z ZUPPJS16.

Javnim uslužbencem v javnih zavodih s področja vzgoje in izobraževanja se lahko poleg običajne delovne uspešnosti zaradi povečanega obsega dela (D020) izplača tudi delovna uspešnost zaradi dodatne tedenske učne/pedagoške obveznosti, vendar le pod pogoji, ki jih določajo zakoni, ki urejajo organizacijo in financiranje vzgoje in izobraževanja oziroma visokega izobraževanja (oznake D060, D070, D071). Kot že navedeno, se javnim uslužbencem v javnih vzgojno-izobraževalnih zavodih in visokošolskih zavodih lahko v okviru povečanega obsega dela določi obseg dodatne tedenske učne obveznosti oziroma obseg dodatne tedenske pedagoške obveznosti le v obsegu in pod pogoji, določenimi z zakoni, ki urejajo organizacijo in financiranje vzgoje in izobraževanja oziroma visokošolskega izobraževanja. Tako izplačilo je namreč plačilo za delo, ki je enostransko odrejeno s strani predstojnika, in se v tem pomembno razlikuje od siceršnje delovne uspešnosti iz naslova povečanega obsega dela.

Delovna uspešnost zaradi povečane pedagoške oziroma učne obveznosti (D070) pomeni v strukturi celotne mase sredstev za delovno uspešnost 23,7 odstotka oziroma 18,9 mio. evrov. Navedena delovna uspešnost je bila izplačana javnim uslužbencem, zaposlenim v osnovnih in srednjih šolah ter vrtcih. Javnim uslužbencem v visokoškolskem izobraževanju pa je bila izplačana delovna uspešnost zaradi dodatne tedenske pedagoške obveznosti (D060), in sicer 8,8 mio. evrov, kar je 11 odstotkov celotne mase sredstev za delovno uspešnost.

Delovna uspešnost iz naslova prodaje blaga in storitev na trgu je po obsegu na tretjem mestu med vsemi vrstami delovne uspešnosti, in sicer je znesek 13,5 mio. evrov (slabih 17 odstotkov celotne mase sredstev za delovno uspešnost). Podlaga izplačilu za navedeno delovno uspešnost je 22.i člen ZSPJS, ki določa, da uporabniki proračuna, ki poleg sredstev za opravljanje javne službe pridobivajo sredstva s prodajo blaga in storitev na trgu, del tako pridobljenih sredstev uporabijo za poplačilo delovne uspešnosti iz tega naslova. Uredba o delovni uspešnosti iz naslova prodaje blaga in storitev na trgu (Uradni list RS, št. 97/09 in 41/12) določa, da sme obseg sredstev za izplačilo te delovne uspešnosti znašati največ 50 odstotkov dosežene razlike med prihodki in odhodki od prodaje blaga in storitev na trgu. Obseg sredstev za izplačilo delovne uspešnosti zaradi prodaje blaga in storitev na trgu na kulturnem področju lahko znaša dodatno največ 25 odstotkov vseh nejavnih prihodkov iz opravljanja javne službe. Uporabniki proračuna lahko izplačajo sredstva za tako delovno uspešnost samo pod pogojem, da v letnem poročilu izkazujejo vsaj izravnane prihodke in odhodke iz izvajanja javne službe ter vsaj izravnane prihodke in odhodke od prodaje blaga in storitev na trgu. Uredba o delovni uspešnosti iz naslova prodaje blaga in storitev na trgu pooblašča resorne ministre, da s pravilnikom določijo obseg sredstev za plačilo delovne uspešnosti iz naslova prodaje blaga in storitev na trgu iz prvega in drugega odstavka 6. člena. Uporabniki proračuna v dejavnostih, za katere resorno pristojni minister ni izdal pravilnika, ne morejo izplačevati delovne uspešnosti iz naslova prodaje blaga in storitev na trgu ne glede na morebiti sicer izpolnjene pogoje iz zakona.

Delovna uspešnost D041 – zaradi povečanega obsega dela je namenjena policistom. V letu 2016 so se ta izplačila policistom zmanjšala za polovico. Domnevati je, da gre manjši obseg izplačil pripisati manjšim aktivnostim v primerjavi z letom 2015, ko so izvajali okrepljene aktivnosti zaradi t.i. migracijskega vala.

Izplačilo za delovno uspešnost (D050), za katero je podlaga 59. člen Zakona o službi v Slovenski vojski (ZSSloV), je namenjeno pripadnikom enote, ki je dana na voljo za uporabo za določeno obdobje v skladu z načrti za kolektivno obrambo v zavezništvu oziroma v skladu z drugimi mednarodnimi pogodbami. Navedena delovna uspešnost znaša v strukturi sredstev za delovno uspešnost 5 odstotkov in se je v letu 2016 povečala za več kot dvakrat (2,3 mio. evrov).

Preglednica 15 vsebuje podatke o vrstah delovne uspešnosti po dejavnostih javnega sektorja.

Preglednica 15: Sredstva za delovno uspešnost po vrstah delovne uspešnosti in podskupinah proračunskih uporabnikov, v €, leto 2016

Ozn.	Podskupina proračunskih uporabnikov	Redna D010	Povečan	Povečan	Sodelovanje	Prodaja	Na	Na	Na	Dodatna	Dodatna	Dodatna	Poračun- za vse vrste D900	Skupaj	Deleži DU v %	Deleži zap.* v %
			obseg dela - JU D020	obseg dela - direktorji D025	pri posebnih projekti D026	blaga in storitev na trgu D030	podlagi: drugi odst. 59. člena ZSSloV D040	podlagi: tretji odst. 74. člena ZODPol D041	podlagi: tretji odst. 59. člena ZSSloV D050	tedenska pedagoška obveznost - visokošolski učitelji D060	tedenska pedagoška/učna obveznost - učitelji D070	tedenska pedagoška obveznost - ravnatelji D071				
A+B	SKUPAJ VSI PRORAČUNSKI UPORABNIKI	12.667	30.894.446	604.922	1.198.932	13.570.427	9.539	84.237	4.019.909	8.850.146	18.967.137	291.112	1.437.842	79.941.315	100	100
A.	NEPOSREDNI UPORABNIKI PRORAČUNOV (I.+II.)	720	6.010.004	228.195	577.446	471	9.539	84.237	4.019.909	0	0	0	3.057	10.933.577	13,68	24,84
I.	NEPOSREDNI UPORABNIKI DRŽ. PRORAČUNA (nevladni+vladni+pravosodni)	0	4.369.947	97.272	566.224	0	9.539	83.069	4.019.909	0	0	0	0	9.145.959	11,44	21,55
1.1.	NEVLADNI PRORAČUNSKI UPORABNIKI	0	169.453	3.247	75.780	0	0	0	0	0	0	0	0	248.480	0,31	0,54
1.2.	VLADNI PRORAČUNSKI UPORABNIKI (organi državne uprave)	0	4.000.393	90.045	490.444	0	9.539	83.069	4.019.909	0	0	0	0	8.693.398	10,87	18,10
1.2.1.	VLADNE SLUŽBE	0	495.731	15.703	22.823	0	0	0	0	0	0	0	0	534.258	0,67	0,50
1.2.2.	MINISTRSTVA IN ORGANI V SESTAVI	0	3.394.315	70.214	465.322	0	9.539	83.069	4.019.909	0	0	0	0	8.042.367	10,06	16,23
1.2.3.	UPRAVNE ENOTE	0	110.347	4.128	2.299	0	0	0	0	0	0	0	0	116.773	0,15	1,37
1.3.	PRAVOSODNI PRORAČUNSKI UPORABNIKI	0	200.101	3.980	0	0	0	0	0	0	0	0	0	204.082	0,26	2,91
II.	OBČINE	720	1.623.814	130.923	11.222	471	0	1.168	0	0	0	0	3.057	1.771.375	2,22	3,26
2.2.	KRAJEVNE SKUPNOSTI	0	16.244	0	0	0	0	0	0	0	0	0	0	16.244	0,02	0,03
B.	POSREDNI UPORABNIKI PRORAČUNOV	11.947	24.884.442	376.727	621.486	13.569.956	0	0	0	8.850.146	18.967.137	291.112	1.434.785	69.007.738	86,32	75,16

Ozn.	Podskupina proračunskih uporabnikov	Redna D010	Povečan	Povečan	Sodelovanje	Prodaja	Na	Na	Na	Dodatna	Dodatna	Dodatna	Poračun-	Skupaj	Deleži	Deleži
			obseg dela - JU	obseg dela - direktorji	pri posebnih projektih	blaga in storitev na trgu	podlagi: drugi odst. 59. člena ZSSloV	podlagi: tretji odst. 74. člena ZODPol	podlagi: tretji odst. 59. člena ZSSloV	tedenska obveznost - visokošolski učitelji	tedenska obveznost - učitelji	tedenska obveznost - ravnatelji				
III./1	JAVNI ZAVODI	11.549	24.224.888	282.917	441.118	13.569.956	0	0	0	8.850.146	18.967.137	291.112	1.428.239	68.067.063	85,15	72,78
3.1.	S PODROČJA VZGOJE, IZOBRAŽEVANJA IN ŠPORTA	8.621	17.014.986	117.168	159.059	3.736.678	0	0	0	8.850.146	18.966.152	267.906	697.670	49.818.386	62,32	36,30
3.2.	S PODROČJA ZDRAVSTVA	-131	3.840.590	60.200	145.648	7.508.520	0	0	0	0	0	2.614	482.154	12.039.595	15,06	21,34
3.3.	S PODROČJA SOCIALNEGA VARSTVA	800	964.098	30.864	0	974.961	0	0	0	0	0	18.167	20.503	2.009.393	2,51	7,63
3.4.	S PODROČJA KULTURE	2.260	899.932	44.228	53.417	842.501	0	0	0	0	0	222	192.839	2.035.400	2,55	3,99
3.5.	S PODROČJA RAZISKOVALNE DEJAVNOSTI	0	1.028.441	5.829	38.667	414.029	0	0	0	0	985	229	24.781	1.512.962	1,89	1,57
3.6.	S PODROČJA KMETIJSTVA IN GOZDARSTVA	0	94.924	0	0	0	0	0	0	0	0	0	0	94.924	0,12	1,02
3.7.	S PODROČJA OKOLJA IN PROSTORA	0	44.839	0	20.215	16.677	0	0	0	0	0	0	0	81.731	0,10	0,14
3.9.	S PODROČJA GOSPODARSKIH DEJAVNOSTI	0	185.958	10.534	11.872	1.765	0	0	0	0	0	0	12.867	222.996	0,28	0,27
3.10.	S PODROČJA MALEGA GOSP. IN TURIZMA	0	50.422	7.823	12.238	7.084	0	0	0	0	0	0	0	77.567	0,10	0,09
3.11.	S PODROČJA JAVNEGA REDA IN VARNOSTI	0	100.699	6.271	0	67.741	0	0	0	0	0	1.974	-2.576	174.109	0,22	0,42
III./2	JAVNE AGENCIJE	398	277.784	88.965	148.990	0	0	0	0	0	0	0	2.361	518.497	0,65	0,54
IV.	SKLADI IN DRUGI IZVAJALCI SOCIALNEGA ZAVAROVANJA	0	378.035	4.846	30.356	0	0	0	0	0	0	0	3.775	417.013	0,52	1,82

Ozn.	Podskupina proračunskih uporabnikov	Redna	Povečan	Povečan	Sodelovanje	Prodaja	Na	Na	Na	Dodatna	Dodatna	Dodatna	Poračun- za vse	Skupaj	Deleži DU	Deleži zap.*
			obseg dela - JU	obseg dela - direktorji	pri posebnih projekti	blaga in storitev na trgu	podlagi: odst. 59. člena ZSSloV	podlagi: tretji odst. 74. člena ZODPol	podlagi: tretji odst. 59. člena ZSSloV	tedenska pedagoška obveznost - visokošolski učitelji	tedenska pedagoška/ učna obveznost - učitelji	tedenska pedagoška obveznost - ravnatelji				
4.1.	SKLADI IN DRUGI IZVAJALCI OBVEZNEGA SOCIALNEGA ZAVAROVANJA	0	193.539	0	0	0	0	0	0	0	0	0	3.775	197.314	0,25	1,57
4.2.	JAVNI SKLADI NA RAVNI DRŽAVE	0	148.220	2.887	30.356	0	0	0	0	0	0	0	0	181.463	0,23	0,19
4.3.	JAVNI SKLADI NA RAVNI OBČIN	0	36.276	1.959	0	0	0	0	0	0	0	0	0	38.236	0,05	0,07
VI.	SAMOUPRAVNE NARODNOSTNE SKUPNOSTI	0	3.734	0	1.022	0	0	0	0	0	0	0	410	5.165	0,01	0,02
Deleži v %		0,02	38,65	0,76	1,50	16,98	0,01	0,11	5,03	11,07	23,73	0,36	1,80	100		

Vir: ISPAP.

* Delež zaposlenih je izračunan na podlagi opravljenih ur.

Iz preglednice 15 je razvidno, da je bila delovna uspešnost zaradi povečanega obsega dela za javne uslužbence (D020) izplačana na vseh dejavnostih javnega sektorja.

Od 30,9 mio. evrov izplačil za povečan obseg dela (D020) se neposrednim proračunskim uporabnikom dodeli 19,5 odstotka, posrednim pa 80,5 odstotka.

24,8 odstotka javnih uslužbencev, ki sodijo k neposrednim uporabnikom proračuna, je torej prejelo 19,5 odstotka sredstev za delovno uspešnost iz naslova povečanega obsega dela (D020); 75,2 odstotka javnih uslužbencev posrednih uporabnikov proračuna pa je prejelo 80,5 odstotka sredstev za navedeno delovno uspešnost.

Največ delovne uspešnosti iz naslova prodaje blaga in storitev na trgu (D030) je bilo izplačane v javnih zdravstvenih zavodih (7,5 mio. evrov), javnih zavodih vzgoje, izobraževanja in športa (3,7 mio. evrov) in na področju socialnega varstva (0,9 mio. evrov). Povsem razumljivo je, da državni organi glede na poslanstvo in pristojnosti ne poslujejo na trgu in torej ne morejo izplačevati delovne uspešnosti zaradi prodaje blaga in storitev na trgu.

Ministrstva in organi v sestavi ministrstev so izplačali največ sredstev zaradi sodelovanja pri posebnih projektih (D026). Vendar pa je v letu 2016 izplačani znesek v višini 0,465 mio. evrov znatno manjši kot v letu 2015, ko je bilo izplačil za 4,4 mio. evrov.

Največ delovne uspešnosti zaradi povečanega obsega dela – direktorji (D025) se je v letu 2016 izplačalo na občinah in v javnih zavodih s področja izobraževanja.

Enake ugotovitve, kot jih kažejo podatki po dejavnostih javnega sektorja, odražajo podatki o delovni uspešnosti po plačnih podskupinah (preglednica 16, slika 6a). Javni uslužbenci, ki zasedajo delovna mesta v plačnih podskupinah D01 in D02 (vzgoja in izobraževanje), so prejeli največ sredstev za delovno uspešnost (50 odstotkov). Sledijo javni uslužbenci, ki zasedajo delovna mesta v plačni skupini C (11,5 odstotka) in J (15 odstotkov vseh sredstev za delovno uspešnost).

Slika 6a: Povprečna delovna uspešnost po plačnih podskupinah, v €, 2016, letna raven



Preglednica 16: Vrste delovne uspešnosti po plačnih podskupinah, v €, 2016

Ozn.	Plačna podskupina	Redna delovna usp.	Povečan obseg dela - javni uslužbenci	Povečan obseg dela - direktorji	Sod. pri posebnih projektih - javni uslužbenci	Prodaja blaga in storitev na trgu	Na podlagi: drugi odst. 59. člena ZSSloV	Povečan obseg- 74. člen ZODPol	Na podlagi: tretji odstavek 59. člena ZSSloV	Dodatna tedenska pedagoška obveznost - visokošolski učitelji	Dodatna tedenska pedagoška/učna obveznost - učitelji	Dodatna tedenska pedagoška obv.- ravnatelji	Poračun- vse vrste DU	Skupaj	Delež v %
		D010	D020	D025	D026	D030	D040	D041	D050	D060	D070	D071	D900		
A01	Predsednik republike in funkcionarji izvršilne veje oblasti	0	0	0	0	0	0	0	0	0	0	0	0	0	0
A02	Funkcionarji zakonodajne oblasti	0	0	0	0	0	0	0	0	0	0	0	0	0	0
A03	Funkcionarji sodne oblasti	0	0	0	0	0	0	0	0	0	0	0	0	0	0
A04	Funkcionarji v drugih državnih organih	0	0	0	0	0	0	0	0	0	0	0	0	0	0
A05	Funkcionarji v lokalnih skupnostih	0	0	0	0	0	0	0	0	0	0	0	0	0	0
B01	Ravnatelji, direktorji in tajniki	3.291	0	604.922	0	676.890	0	0	0	85.458	146.263	247.405	62.289	1.826.519	2,28
C01	Uradniki v drugih državnih organih	0	125.359	0	68.763	0	0	0	0	0	0	0	1.307	195.430	0,24
C02	Uradniki v državni upravi, upravah pravosodnih organov in upravah lokalnih skupnosti	0	2.707.019	0	374.907	0	0	0	0	0	0	0	-251	3.081.675	3,85
C03	Policiisti	0	1.554.494	0	27.107	0	0	83.021	0	0	0	0	0	1.664.621	2,08
C04	Vojaki	0	11.631	0	0	0	9.539	0	3.983.192	0	0	0	0	4.004.362	5,01
C05	Cariniki	0	27.167	0	1.226	0	0	0	0	0	0	0	0	28.393	0,04
C06	Inšpektorji, pravosodni policisti in drugi uradniki s posebnimi pooblastili	0	205.152	0	1.494	0	0	0	0	0	0	0	109	206.754	0,26
C07	Diplomati	0	5.857	0	2.738	0	0	0	0	0	0	0	0	8.595	0,01
D01	Visokošolski učitelji in visokošolski sodelavci	0	429.493	0	0	381.772	0	0	0	8.742.743	0	0	403.391	9.957.399	12,46
D02	Predavatelji višjih strokovnih šol, srednješolski in	4.088	10.833.584	0	122.031	341.783	0	0	0	10.730	18.678.341	18.849	204.449	30.213.855	37,80

Ozn.	Plačna podskupina	Redna delovna usp.	Povečan obseg dela - javni uslužbenci	Povečan obseg dela - direktorji	Sod. pri posebnih projektih - javni uslužbenci	Prodaja blaga in storitev na trgu	Na podlagi: drugi odst. 59. člena ZSSloV	Povečan obseg- 74. člen ZODPol	Na podlagi: tretji odstavek 59. člena ZSSloV	Dodatna tedenska pedagoška obveznost - visokošolski učitelji	Dodatna tedenska pedagoška/učna obveznost - učitelji	Dodatna tedenska pedagoška obv.- ravnateljji	Poračun- vse vrste DU	Skupaj	Delež v %
		D010	D020	D025	D026	D030	D040	D041	D050	D060	D070	D071	D900		
	osnovnošolski učitelji in drugi strokovni delavci														
D03	Vzgojitelji in ostali strokovni delavci v vrtcih	-133	345.419	0	1.260	13.893	0	0	0	0	38.319	0	959	399.716	0,50
E01	Zdravniki in zobozdravniki	0	2.126.047	0	84.596	512.289	0	0	981	0	0	0	39.340	2.763.253	3,46
E02	Farmaceutski delavci	0	43.676	0	343	5.313.593	0	0	0	0	0	0	177.985	5.535.596	6,92
E03	Medicinske sestre in babice	0	917.209	0	6.714	428.946	0	0	0	0	0	0	169.896	1.522.765	1,90
E04	Zdravstveni delavci in zdravstveni sodelavci	-131	477.262	0	45.300	776.663	0	0	0	0	8.464	0	49.651	1.357.208	1,70
F01	Strokovni delavci	0	217.395	0	0	18.927	0	0	0	0	0	5.867	1.669	243.859	0,31
F02	Strokovni sodelavci	229	276.082	0	0	456.694	0	0	0	0	0	4.800	9.631	747.437	0,93
G01	Umetniški poklici	0	144.616	0	10.047	101.492	0	0	0	0	0	0	5.846	262.001	0,33
G02	Drugi poklici na področju kulture in informiranja	0	483.394	0	28.774	272.407	0	0	0	0	0	0	114.840	899.414	1,13
H01	Raziskovalci	0	918.258	0	9.438	241.852	0	0	0	3.562	0	0	23.604	1.196.714	1,50
H02	Strokovni sodelavci	0	71.025	0	990	38.998	0	0	0	0	0	0	252	111.265	0,14
I01	Strokovni delavci	1.770	1.260.567	0	197.750	247.252	0	0	0	0	0	0	13.062	1.720.402	2,15
J01	Strokovni delavci	1.276	4.093.704	0	176.051	1.952.511	0	346	2.437	7.523	25.167	7.030	88.019	6.354.064	7,95
J02	Administrativni delavci	795	1.279.630	0	31.715	210.689	0	831	284	130	8.918	1.955	7.136	1.542.083	1,93
J03	Ostali strokovno tehnični delavci	1.481	2.335.043	0	7.668	1.571.927	0	39	33.014	0	61.636	5.206	64.660	4.080.675	5,10
JD0	Javna dela	0	5.363	0	20	11.847	0	0	0	0	29	0	0	17.259	0,02
	Skupaj	12.667	30.894.446	604.922	1.198.932	13.570.427	9.539	84.237	4.019.909	8.850.146	18.967.137	291.112	1.437.842	79.941.315	100

Vir: ISPAP.

4 Dodatki

Izplačevanje dodatkov javnim uslužbencem urejajo ZSPJS, kolektivna pogodba za javni sektor (KPJS) oziroma za položajni dodatek Uredba o kriterijih za določitev višine položajnega dodatka za javne uslužbence. Izjema je le dodatek za stalnost, ki ga prejemajo uradniki s posebnimi pooblastili, in sicer na podlagi področnih predpisov.

ZSPJS v 23. členu določa osem vrst dodatkov, ki pripadajo javnim uslužbencem:

- položajni dodatek,
- dodatek za delovno dobo,
- dodatek za mentorstvo,
- dodatek za specializacijo, magisterij ali doktorat, če to ni pogoj za zasedbo delovnega mesta,
- dodatek za dvojezičnost,
- dodatke za manj ugodne delovne pogoje, ki niso upoštevani v vrednotenju delovnega mesta, naziva,
- dodatke za nevarnosti in posebne obremenitve, ki niso upoštevani v vrednotenju delovnega mesta, naziva, ter
- dodatke za delo v manj ugodnem delovnem času.

Zaradi specifičnih razlik v dejavnostih javnega sektorja, ki se nanašajo na dodatke za manj ugodne delovne pogoje, na dodatke za nevarnosti in obremenitve ter na dodatke za delo v manj ugodnem delovnem času, so zgoraj navedeni dodatki v Uredbi o enotni metodologiji in obrazcih za obračun in izplačilo plač v javnem sektorju opredeljeni s 55 različnimi vrstami.

V letu 2016 so sredstva za dodatke znašala 295 mio. evrov, kar je za 5,7 odstotka več kot v letu 2015 in 8,3 odstotka sredstev za plače (preglednica 17).

Največji delež med dodatki zavzema dodatek za delovno dobo (C020); v letu 2016 je znašal 56,4 odstotka vseh dodatkov (166,7 mio. evrov).

Ker je masa sredstev dodatka za delovno dobo več od polovice mase sredstev vseh dodatkov, je v preglednici 17 izračunan tudi delež dodatkov glede na maso brez dodatka za delovno dobo.

V strukturi različnih vrst dodatkov zavzemajo največji delež (brez dodatka za delovno dobo) dodatek za nedeljsko delo (C110) (18,48 odstotka), za delo ponoči (C100) (12,84 odstotka), za izmensko delo (C080) (11,97 odstotka), za stalno pripravljenost (C130) (12,38 odstotkov) ter položajni dodatek (C010) (10,26 odstotka). Ti dodatki znašajo skupaj 84 mio. evrov.

Preglednica 17: Masa sredstev za posamezno vrsto dodatka ter deleži za leti 2015 in 2016

Vrsta dodatka	Oznaka	2015			2016		
		v 1000 €	Delež, %	Delež dodatka brez dodatka za delovno dobo, %	v 1000 €	Delež, %	Delež dodatka brez dodatka za delovno dobo, %
položajni dodatek	C010	12.425	4,59	10,66	13.175	4,46	10,26
položajni dodatek za čas, ko javni uslužbenec izvršuje pooblastila v zvezi z vodenjem, usklajevanjem ali izvajanjem dela notranje organizacijske enote (nadomeščanje)	C011	384	0,14	0,33	517	0,18	0,40
položajni dodatek za čas, ko vodja ene notranje organizacijske enote nadomešča vodjo druge notranje organizacijske enote	C012	63	0,02	0,05	79	0,03	0,06
za delovno dobo	C020	153.964	56,92		166.683	56,48	
za mentorstvo	C030	3.494	1,29	3,00	3.905	1,32	3,04
za specializacijo, magisterij ali doktorat	C040	2.445	0,90	2,10	2.669	0,90	2,08
za dvojezičnost za učitelje in druge strokovne delavce v osnovnem in srednjem šolstvu ter vzgojitelje in druge strokovne delavce v vrtcih ter novinarje v Javnem zavodu RTV Slovenija	C050	1.330	0,49	1,14	1.281	0,43	1,00
za dvojezičnost za druge javne uslužbence	C051	2.377	0,88	2,04	2.498	0,85	1,95
za dvojezičnost za sodnike, državne tožilce in državne pravobranilce	C052	41	0,02	0,04	40	0,01	0,03
za manj ugodne delovne pogoje – ionizirajoče sevanje	C060	351	0,13	0,30	370	0,13	0,29
za manj ugodne delovne pogoje – za pripravo, aplikacije citostatikov ter nego	C061	465	0,17	0,40	470	0,16	0,37
za manj ugodne delovne razmere – za pripravo citostatikov in delo s kužnimi, onesnaženimi odpadki	C062	12	0,00	0,01	16	0,01	0,01
za izmensko delo	C080	14.152	5,23	12,15	15.368	5,21	11,97
za delo v deljenem delovnem času	C090	766	0,28	0,66	722	0,24	0,56
za delo ponoči	C100	15.079	5,58	12,94	16.488	5,59	12,84
za delo v nedeljo	C110	22.775	8,42	19,55	23.735	8,04	18,48
za delo z dnevom, ki je z zakonom določen kot dela prost dan	C111	7.522	2,78	6,46	8.078	2,74	6,29
za stalno pripravljenost	C130	12.662	4,68	10,87	15.893	5,39	12,38
za stalnost	C150	8.553	3,16	7,34	10.274	3,48	8,00
za delo v neenakomerno razporejenem delovnem času (polni delovni čas, razporejen na manj kakor štiri dni v tednu ali na več kakor pet zaporednih dni v tednu)	C190	1.640	0,61	1,41	1.827	0,62	1,42
za delo v neenakomerno razporejenem delovnem času (dve ali več prekinitvev delovnega časa v enem dnevu ali delo po posebnem razporedu)	C191	763	0,28	0,65	892	0,30	0,69
za usposabljanje za delo v posebni policijski enoti	C200	109	0,04	0,09	126	0,04	0,10
za neposredno izvajanje nalog v policijski enoti	C201	394	0,15	0,34	717	0,24	0,56
za potapljanje-usposabljanje	C202	3	0,00	0,00	2	0,00	0,00
za potapljanje potapljača ob intervenciji	C203	5	0,00	0,00	6	0,00	0,00
za usposobljenost in poučevanje treh ali več po vsebini različnih predmetov	C204	120	0,04	0,10	101	0,03	0,08

Vrsta dodatka	Oznaka	2015			2016		
		v 1000 €	Delež, %	Delež dodatka brez dodatka za delovno dobo, %	v 1000 €	Delež, %	Delež dodatka brez dodatka za delovno dobo, %
za ure razredništva, določene v skladu z normativnimi merili (oddelki OŠ do 22 učencev)	C205	157	0,06	0,13	162	0,05	0,13
za ure razredništva, določene v skladu z normativnimi merili (oddelki OŠ od 23 in več učencev)	C206	168	0,06	0,14	178	0,06	0,14
za poučevanje v kombiniranih oddelkih v vrtcih, šolah oziroma zavodih (iz dveh razredov)	C207	491	0,18	0,42	505	0,17	0,39
dodatek za poučevanje v kombiniranih oddelkih v vrtcih, šolah oziroma zavodih (iz treh ali več razredov)	C208	197	0,07	0,17	198	0,07	0,15
za delo v bolnišničnih oddelkih	C209	56	0,02	0,05	66	0,02	0,05
dodatek za izvajanje prilagojenega prog. v vrtcu ter izvajanje prilagojenega, posebnega in vzgojnega prog. v šoli – za delo z osebami z lažjo motnjo v duševnem razvoju, z motnjami vida, sluha, govora ter motnjami v telesnem in gibalnem razvoju	C210	453	0,17	0,39	498	0,17	0,39
za izvajanje prilagojenega prog. v vrtcu ter izvajanje prilagojenega, posebnega in vzgojnega programa v šoli – za delo z osebami z motnjami vedenja in osebnosti (s čustveno-vedenjskimi težavami)	C211	283	0,10	0,24	306	0,10	0,24
za izvajanje prilagojenega programa v vrtcu ter izvajanje prilagojenega, posebnega in vzgojnega programa v šoli – za delo z osebami z zmerno motnjo v duševnem in telesnem razvoju	C212	150	0,06	0,13	174	0,06	0,14
za izvajanje prilagojenega programa v vrtcu ter izvajanje prilagojenega, posebnega in vzgojnega programa v šoli – za delo z osebami s težjo motnjo v duševnem in telesnem razvoju	C213	174	0,06	0,15	189	0,06	0,15
za izvajanje prilagojenega programa v vrtcu ter izvajanje prilagojenega, posebnega in vzgojnega programa v šoli – za delo z osebami s težko motnjo v duševnem in telesnem razvoju	C214	286	0,11	0,25	325	0,11	0,25
za neposredno delo z osebami z duševno in telesno motnjo v zdravstvenih zavodih, socialnih zavodih, varstveno-delovnih centrih in zavodih za usposabljanje – za delo z osebami z lažjo duševno ali telesno motnjo, okvaro, prizadetostjo in oviranostjo	C215	154	0,06	0,13	166	0,06	0,13
za neposredno delo z osebami z duševno in telesno motnjo v zdravstvenih zavodih, socialnih zavodih, varstveno-delovnih centrih in zavodih za usposabljanje – za delo z osebami z zmerno duševno ali telesno motnjo, okvaro, prizadetostjo, oviranostjo in z dementskimi osebami	C216	1.628	0,60	1,40	1.731	0,59	1,35
za neposredno delo z osebami z duševno in telesno motnjo v zdravstvenih zavodih, socialnih zavodih, varstveno-delovnih centrih in zavodih za usposabljanje – za delo z osebami s težjo duševno ali telesno motnjo, okvaro, prizadetostjo in oviranostjo	C217	1.015	0,38	0,87	1.103	0,37	0,86
za neposredno delo z osebami z duševno in telesno motnjo v zdravstvenih zavodih, socialnih zavodih, varstveno-delovnih centrih in zavodih za usposabljanje – za delo z osebami s težko duševno ali telesno motnjo, okvaro, prizadetostjo in oviranostjo	C218	831	0,31	0,71	923	0,31	0,72
za delo na višini od 2 m do 4 m	C219	121	0,04	0,10	124	0,04	0,10
za delo na višini od 4 m do 20 m	C220	98	0,04	0,08	87	0,03	0,07
dodatek za delo na višini nad 20 m	C221	36	0,01	0,03	42	0,01	0,03
za delo v globini – za delo v alpinistični opremi ali jamarski oziroma jamski opremi	C222	100	0,04	0,09	140	0,05	0,11
za delo v tveganih razmerah	C223		0,00	0,00	838	0,28	0,65
za opravljanje storitev, pri katerih se kot prevozno sredstvo uporablja helikopter	C224	3	0,00	0,00	5	0,00	0,00

Vrsta dodatka	Oznaka	2015			2016		
		v 1000 €	Delež, %	Delež dodatka brez dodatka za delovno dobo, %	v 1000 €	Delež, %	Delež dodatka brez dodatka za delovno dobo, %
za neposredno delo z osebami z duševno in telesno motnjo v zdravstvenih zavodih, socialnih zavodih, varstveno-delovnih centrih in zavodih za usposabljanje – za delo z osebami z demenco, za katere je potreben povečan nadzor	C225	492	0,18	0,42	669	0,23	0,52
položajni dodatek za sodnika oziroma državnega tožilca, dodeljenega na pristojno ministrstvo	C330	10	0,00	0,01	16	0,01	0,01
položajni dodatek za sodnike, državne tožilce in državne pravobranilce, ki vodi organizacijsko enoto z najmanj štiridesetimi zaposlenimi oziroma dvajsetimi na ta oddelek razporejenimi sodniki, državnimi tožilci oziroma državnimi pravobranilci	C340	27	0,01	0,02	31	0,01	0,02
položajni dodatek za sodnike, državne tožilce in državne pravobranilce, ki vodi organizacijsko enoto z najmanj tridesetimi zaposlenimi oziroma petnajstimi na ta oddelek razporejenimi sodniki, državnimi tožilci oziroma državnimi pravobranilci	C350	7	0,00	0,01	15	0,01	0,01
položajni dodatek za sodnike, državne tožilce in državne pravobranilce, ki vodi organizacijsko enoto z najmanj dvajsetimi zaposlenimi oziroma desetimi na ta oddelek razporejenimi sodniki, državnimi tožilci oziroma državnimi pravobranilci	C360	57	0,02	0,05	61	0,02	0,05
položajni dodatek za sodnike, državne tožilce in državne pravobranilce, ki vodi organizacijsko enoto z najmanj desetimi zaposlenimi oziroma petimi na ta oddelek razporejenimi sodniki, državnimi tožilci oziroma državnimi pravobranilci	C370	94	0,03	0,08	97	0,03	0,08
položajni dodatek za sodnike, državne tožilce in državne pravobranilce, če vodi oddelek na Vrhovnem sodišču, Upravnem sodišču, Vrhovnem državnem tožilstvu, če vodi zunanji oddelek, ki se oblikuje v skladu z zakonom, ali oddelek z manj kot petimi na ta oddelek razporejenimi sodniki, državnimi tožilci oziroma državnimi pravobranilci	C380	79	0,03	0,07	83	0,03	0,06
dodatki – poračun	C900	1.409	0,52	1,21	434	0,15	0,34
Skupaj vsi dodatki		270.471	100		295.097	100	
Dodatek za delovno dobo		153.964			166.683		
Skupaj vsi dodatki brez delovne dobe		116.507		100	128.414		100

Vir: ISPAP.

V preglednici 18, ki je v prilogi 1 tega poročila, so za leto 2016 navedeni zneski za vsak dodatek po dejavnostih javnega sektorja. Specifične razlike v dejavnostih javnega sektorja izkazujejo zlasti podatki o dodatkih za manj ugodne delovne pogoje, za nevarnosti in obremenitve ter za delo v manj ugodnem delovnem času.

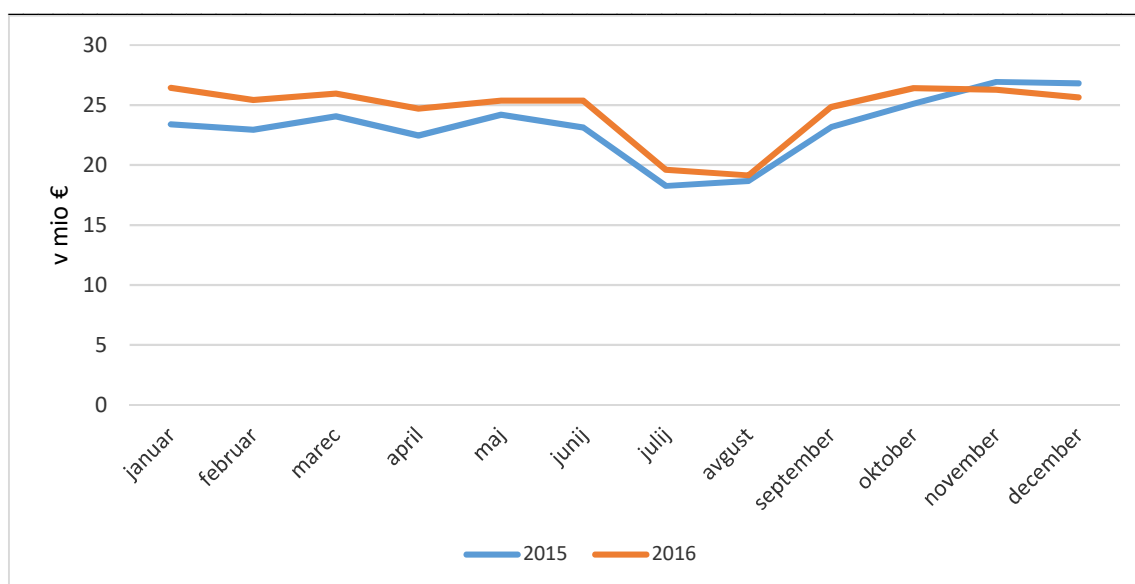
V javnih zdravstvenih zavodih pomenijo dodatki 32 odstotkov vseh dodatkov javnega sektorja (brez dodatka za delovno dobo). Zaradi narave dela je bilo največ izplačil za delo v nedeljo (C110) (8,5 mio. evrov), za delo ponoči (C100) (slabih 7,5 mio. evrov), za izmensko delo (C080) (7 mio. evrov), za stalno pripravljenost (C130) (4,4 mio. evrov) in za z zakonom določen dela prost dan (C111) (3,1 mio. evrov).

Delež dodatkov (brez dodatka za delovno dobo) na ministrstvih in v organih v sestavi znaša 35 odstotkov dodatkov javnega sektorja (brez dodatka za delovno dobo). Od tega je bilo izplačanih največ sredstev za stalnost (C150) (10 mio. evrov), za delo v nedeljo (C110) (7,3 mio. evrov), za delo ponoči (C100) (5,7 mio. evrov), za stalno pripravljenost (C130) (7,1 mio. evrov) in za položajni dodatek (C010) (4,2 mio. evrov).

Preglednica 19, ki je v prilogi 1 tega poročila, navaja maso sredstev za vsak dodatek po plačnih podskupinah. Iz podatkov je razvidna razlika v naravi dela, značilna za posamezno plačno podskupino, ki se odraža z različnimi vrstami dodatkov.

Dinamika izplačil sredstev za dodatke po mesecih je v letih 2015 in 2016 enaka. V letu 2016 (od januarja do novembra) so izplačila dodatkov v povprečju višja za 8 odstotkov, kar je posledica napredovanj in višjih vrednosti plačnih razredov (1. 9. 2016 uveljavljene vrednosti plačnih razredov iz plačne lestvice, ki je veljala od 1. 6. 2012). Osnove za izračun dodatkov so višje osnovne plače v letu 2016. Padec izplačil v obeh letih julija in avgusta je posledica dopustov, ko javni uslužbeneci prejemajo nadomestilo plače. Izplačila dodatkov v zadnjih dveh mesecih leta 2015 so bila višja za 2,5 oziroma za 4,6 odstotka kot v letu 2016, in to predvsem zaradi višjih izplačil dodatka za stalno pripravljenost (C130) in dodatka za neposredno izvajanje nalog v policijski enoti (C201).

Slika 10: Gibanje sredstev za dodatke po mesecih, 2015 in 2016



Vir: ISPAP

5 Sredstva za delo prek polnega delovnega časa in dežurstvo

Po Uredbi o enotni metodologiji in obrazcih za obračun in izplačilo plač v javnem sektorju se delo prek polnega delovnega časa evidentira kot poseben tip izplačila. Enako velja tudi za dežurno delo. Za področje zdravstva velja, da javnim uslužbencem v času dežurstva pripada plačilo v višini vrednosti plačnega razreda, v katerega je uvrščeno delovno mesto, na katerem se opravlja dežurstvo, in ne po plačnem razredu, v katerega je uvrščen javni uslužbenec.

Izplačila za nadurno in dežurno delo so po plačnih skupinah navedena v preglednici 20. V letu 2016 je plačilo za nadurno delo znašalo 86 mio. evrov, v letu 2015 pa 79 mio. evrov. Izplačila za ta namen so se povečala za slabih 9 odstotkov.

Največji delež nadurnega dela so opravili zaposleni plačne podskupine E01 – zdravniki in zobozdravniki (slabih 40,7 odstotka vseh sredstev za nadurno delo) ter zaposleni plačne podskupine E03 – medicinske sestre in babice (28 odstotkov vseh sredstev za nadurno delo). Nadurno delo so opravili tudi policisti, vojaki, zdravstveni delavci in zdravstveni sodelavci, strokovni delavci ter ostali strokovno-tehnični delavci (skupaj 22,7 odstotka vseh sredstev za nadurno delo).

V preglednici 21 so podatki o masi sredstev za nadurno delo in dežurstvo po dejavnostih javnega sektorja za leti 2015 in 2016. Analiza ugotavlja, da so sredstva za dežurno delo v letu 2016 glede na leto 2015 manjša za 20 odstotkov (za 4,3 mio. evrov).

Dežurno delo je značilno le za nekatera področja dejavnosti javnega sektorja. Pri neposrednih uporabnikih proračunov je sredstev za dežurno delo le 1,3 odstotka (0,2 mio. evrov) vseh sredstev, namenjenih za dežurno delo. Zaradi narave dela se pri neposrednih uporabnikih dežurno delo izplačuje le na področju pravosodja, kjer se plačilo vrednoti po višini plačnega razreda pravosodnega funkcionarja.

Pri posrednih uporabnikih proračunov znašajo sredstva za dežurno delo 16,8 mio. evrov, kar je slabih 99 odstotkov vseh sredstev za ta namen.

Med neposrednimi uporabniki proračunov je bilo največ sredstev za nadurno delo izplačanih na ministrstvih in v organih v sestavi – slabih deset odstotkov vseh sredstev za nadurno delo v javnem sektorju oziroma 8,5 mio. evrov.

Med posrednimi uporabniki proračunov je bilo takih izplačil največ v javnih zdravstvenih zavodih, 78,6 odstotka oziroma 67,6 mio. evrov. Ta vrsta izplačil se je glede na leto 2015 v tej dejavnosti povečala za 7,8 odstotka (za 4,9 mio. evrov).

Preglednica 20: Sredstva za dežurno delo in delo prek polnega delovnega časa z deleži po plačnih podskupinah, 2016

Oznaka	Plačna podskupina	Nadurno delo v €	Delež v %	Dežurno delo v €	Delež v %
A01	Predsednik republike in funkcionarji izvršilne oblasti	/	/	/	/
A02	Funkcionarji zakonodajne oblasti	/	/	/	/
A03	Funkcionarji sodne oblasti	772	0,0	131.419	0,8
A04	Funkcionarji v drugih državnih organih (tožilstvo)	9.052	0,0	90.061	0,5
A05	Funkcionarji v lokalnih skupnostih	/	/	/	/
B01	Ravnatelji, direktorji in tajniki	134.514	0,2	1.131	0,0
C01	Uradniki v drugih državnih organih	86.293	0,1	/	/
C02	Uradniki v državni upravi, upravah pravosodnih organov in upravah lokalnih skupnosti	1.467.624	1,7	/	/
C03	Policisti	3.660.146	4,3	/	/
C04	Vojaki	3.236.034	3,8	/	/
C05	Cariniki	62.066	0,1	/	/

Oznaka	Plačna podskupina	Nadurno delo v €	Delež v %	Dežurno delo v €	Delež v %
C06	Inšpektorji, pravosodni policisti in drugi uradniki s posebnimi pooblastili	782.772	0,9	/	/
C07	Diplomati	138.120	0,2	/	/
D01	Visokošolski učitelji in visokošolski sodelavci	204.077	0,2	/	/
D02	Predavatelji višjih strokovnih šol, srednješolski in osnovnošolski učitelji in drugi strokovni delavci	1.086.012	1,3	141.158	0,8
D03	Vzgojitelji in ostali strokovni delavci v vrtcih	146.918	0,2	14.043	0,1
E01	Zdravniki in zobozdravniki	35.048.840	40,7	9.671.326	56,6
E02	Farmacevtski delavci	553.561	0,6	467.471	2,7
E03	Medicinske sestre in babice	24.048.983	28,0	4.889.852	28,6
E04	Zdravstveni delavci in zdravstveni sodelavci	5.367.757	6,2	1.348.187	7,9
F01	Strokovni delavci	167.878	0,2	8.108	0,05
F02	Strokovni sodelavci	708.384	0,8	20.187	0,1
G01	Umetniški poklici	51.311	0,1	/	/
G02	Drugi poklici na področju kulture in informiranja	365.193	0,4	464	0,0
H01	Raziskovalci	264.130	0,3	720	0,0
H02	Strokovni sodelavci	75.501	0,1	/	/
I01	Strokovni delavci	1.732.898	2,0	/	/
J01	Strokovni delavci	2.677.543	3,1	28.726	0,2
J02	Administrativni delavci	1.079.207	1,3	63.440	0,4
J03	Ostali strokovno tehnični delavci	2.864.204	3,3	211.207	1,2
JD0	Javna dela	3.239	0,0	71	0,0
	Skupaj	86.023.028	100	17.087.570	100

Vir: ISPAP.

Preglednica 21: Sredstva za bruto plače, dežurno delo in delo prek polnega delovnega časa z deleži, 2015 in 2016

Oznaka	Podskupina proračunskih uporabnikov	letu 2015					letu 2016				
		Masa bruto plač	Nadurno delo	Dežurno delo	Delež nadurnega dela	Delež dežurnega dela	Masa bruto plač	Nadurno delo	Dežurno delo	Delež nadurnega dela	Delež dežurnega dela
		€	€	€	%	%	€	€	€	%	%
	SKUPAJ VSI PRORAČUNSKI UPORABNIKI (A + B)	3.375.349.077	79.077.823	21.442.287	100	100	3.559.086.381	86.023.028	17.087.570	100	100
A.	NEPOSREDNI UPORABNIKI PRORAČUNOV (I. + II.)	866.177.425	8.622.753	325.487	10,90	1,52	916.496.687	10.271.659	221.480	11,9	1,3
I.	NEPOSREDNI UPORABNIKI DRŽAVNEGA PRORAČUNA	761.216.285	7.407.225	0	9,37	0	806.931.493	9.042.285	221.480	10,51	1,3
1.1.	NEVLADNI PRORAČUNSKI UPORABNIKI	25.490.573	96.399	0	0,12	0	26.151.301	114.555	0	0,13	0
1.2.	VLADNI PRORAČUNSKI UPORABNIKI	629.003.669	7.209.668	0	9,12	0	669.677.940	8.840.553	0	10,28	0
1.2.1.	VLADNE SLUŽBE	20.170.635	112.842	0	0,14	0	21.211.742	103.131	0	0,12	0
1.2.2.	MINISTRSTVA IN ORGANI V SESTAVI	567.742.071	6.980.554	0	8,83	0	605.739.896	8.586.595	0	9,98	0
1.2.3.	UPRAVNE ENOTE	41.090.963	116.272	0	0,15	0	42.726.303	150.827	0	0,18	0
1.3.	PRAVOSODNI PRORAČUNSKI UPORABNIKI	106.722.043	101.159	325.487	0,13	1,52	111.102.252	87.177	221.480	0,10	1,3
II.	OBČINE	104.069.358	1.209.067	0	1,53	0	108.601.121	1.222.986	0	1,42	0
2.2.	KRAJEVNE SKUPNOSTI	891.783	6.461	0	0,01	0	964.073	6.388	0	0,01	0
B.	POSREDNI UPORABNIKI PRORAČUNOV	2.509.171.651	70.455.070	21.116.800	89,10	98,48	2.642.589.694	75.751.369	16.866.090	88,1	98,7
III./1	JAVNI ZAVODI	2.424.264.989	69.978.350	21.116.800	88,49	0,00	2.551.841.249	75.048.050	16.866.090	87,24	98,7
3.1.	S PODROČJA VZGOJE, IZOBRAŽEVANJA IN ŠPORTA	1.202.792.536	4.036.938	623.602	5,11	2,91	1.253.699.632	4.169.882	522.156	4,85	3,1
3.2.	S PODROČJA ZDRAVSTVA	776.643.946	62.732.822	20.456.411	79,33	95,40	831.590.242	67.656.150	16.312.536	78,65	95,5
3.3.	S PODROČJA SOCIALNEGA VARSTVA	185.937.792	1.153.863	36.754	1,46	0,17	195.589.208	1.172.243	30.935	1,36	0,2
3.4.	S PODROČJA KULTURE	136.036.771	642.061	32	0,81	0	144.056.354	634.305	464	0,74	0
3.5.	S PODROČJA RAZISKOVALNE DEJAVNOSTI	62.626.601	561.007	0	0,71	0	65.237.956	520.963	0	0,61	0
3.6.	S PODROČJA KMETIJSTVA IN GOZDARSTVA	31.793.654	163.165	0	0,21	0	31.469.677	123.907	0	0,14	0
3.7.	S PODROČJA OKOLJA IN PROSTORA	4.646.758	4.838	0	0,01	0	4.961.887	2.615	0	0	0
3.9.	S PODROČJA GOSPODARSKIH DEJAVNOSTI	7.784.573	151.133	0	0,19	0	8.079.750	123.099	0	0,14	0
3.10.	S PODROČJA MALEGA GOSP. IN TURIZMA	2.647.105	29.264	0	0,04	0	3.170.948	41.556	0	0,05	0
3.11.	S PODROČJA JAVNEGA REDA IN VARNOSTI	13.355.253	503.260	0	0,64	0	13.985.595	603.329	0	0,70	0
III./2	JAVNE AGENCIJE	23.002.378	89.233	0	0,11	0	24.920.181	112.934	0	0,13	0
IV.	SKLADI IN DRUGI IZVAJALCI SOCIALNEGA ZAV.	61.266.585	380.771	0	0,48	0	65.240.367	585.690	0	0,68	0
4.1.	SKLADI IN DRUGI IZVAJALCI OBVEZNEGA SOCIALNEGA ZAVAROVANJA	52.346.803	325.207	0	0,41	0	55.828.450	518.704	0	0,60	0
4.2.	JAVNI SKLADI NA RAVNI DRŽAVE	6.573.658	8.434	0	0,01	0	7.008.020	22.493	0	0,03	0
4.3.	JAVNI SKLADI NA RAVNI OBČIN	2.346.124	47.130	0	0,06	0	2.403.897	44.493	0	0,05	0
VI.	SAMOUPRAVNE NARODNOSTNE SKUPNOSTI	637.700	6.716	0	0,01	0	587.897	4.696	0	0,01	0

Vir: ISPAP.

6 Sklepne ugotovitve

- Sredstva za bruto plače so v letu 2016 znašala 3559,1 mio in so se povečala za 5,4 odstotka glede na leto 2015, kar znaša 183,7 mio. evrov (preglednica 3). Razlog za takšen obseg povečanja je bila postopna odprava varčevalnih ukrepov (napredovanja konec leta 2015, ki so pretežni učinek imela v letu 2016, ker so se pričela izplačevati v januarju 2016, napredovanja v letu 2016, s 1.9.2016 uveljavljena vrnitev vrednosti plačnih razredov na vrednost pred znižanjem, ki je bilo uveljavljeno v letu 2013). Prav tako je na povečanje obsega sredstev vplivala rast števila zaposlenih.
- Število zaposlenih na podlagi opravljenih ur v letu 2016 znaša 162.638 in se je glede na leto 2015 povečalo za 1,6 odstotka, in sicer pri neposrednih uporabnikih proračunov za 0,6 odstotka in pri posrednih uporabnikih proračunov za 1,9 odstotka (preglednica 3).
- Povprečna plača javnega sektorja se je v letu 2016 glede na leto 2015 zvišala za 3,79 odstotka. Rast je bila posledica sprostitve ukrepa plačne lestvice (vrnitev vrednosti plačnih razredov na raven pred znižanjem v letu 2013) in sprostitve napredovanj, ki je pri večini javnih uslužbencev, ki so v letu 2016 napredovali, pomenila dvig njihovih plač od najmanj 4 pa tudi za več kot 20%. V določenih plačnih podskupinah podatki kažejo, da so povprečne plače nižje od povprečne plače javnega sektorja, kar pa je glede na siceršnji trend poviševanja plač možno pripisati spremembi strukture zaposlenih (npr. mlajši zaposleni, nižja izobrazbena struktura) in s tem povezanim dejstvom, da so javni uslužbenci ob začetku zaposlitve uvrščeni v izhodiščne plačne razrede, saj napredovanj še niso mogli doseči.
- Med neposrednimi uporabniki proračunov so se sredstva za bruto plače najbolj povečala na ministrstvih in organih v sestavi (za slabih 7 odstotkov). Delež sredstev za plače vseh neposrednih uporabnikov proračuna v skupni masi sredstev za plače zajema dobro četrtino. Delež sredstev za plače na ministrstvih in v organih v sestavi zajema 17 odstotkov vseh sredstev.
- Sredstva za plače posrednih uporabnikov proračunov so se povečala za 5,3 odstotka, največ na področju malega gospodarstva in turizma (za 19 odstotkov), kjer se je tudi število zaposlenih najbolj povečalo (za 15 odstotkov). Sledijo javne agencije z 8 odstotki in področje zdravstva s 7 odstotki rasti.
- V primerjavi z letom 2015 so se sredstva za delovno uspešnost (za delovno uspešnost iz naslova povečanega obsega dela in iz naslova tržne dejavnosti, saj je bilo izplačevanje redne delovne uspešnosti še vedno zamrznjeno) v celotnem javnem sektorju povečala za slaba 2 odstotka oziroma za 1,5 mio. evrov (preglednica 13). Tako v letu 2015 kot v letu 2016 zajemajo sredstva za delovno uspešnost dobra 2 odstotka vseh sredstev za plače. Sredstva za delovno uspešnost so se zmanjšala pri neposrednih uporabnikih proračunov, in sicer za 11,2 odstotka (za 1,4 mio. evrov). Zmanjšanje je posledica nižjih izplačil pri vrsti delovne uspešnosti D026 (sodelovanje pri posebnih projektih), ki jih izkazujejo ministrstva in organi v sestavi. Precej se je povečala delovna uspešnost, za katero je podlaga tretji odstavek 59. člena ZSSloV (D050). Ta vrsta delovne uspešnosti se je povečala za 139 odstotkov.

- Pri posrednih uporabnikih proračunov so se sredstva za delovno uspešnost povečala za 4,4 odstotka oziroma za 2,9 mio. evrov. Obseg sredstev za delovno uspešnost se je najbolj povečal na področju gospodarskih dejavnosti (za 40 odstotkov oziroma 64.000 evrov), vendar pa v strukturi vseh izplačanih sredstev za delovno uspešnost zajemajo le 0,27 odstotka.
- V strukturi različnih vrst delovne uspešnosti zavzema največji delež delovna uspešnost zaradi povečanega obsega dela za javne uslužbenke, ki se izplačuje na vseh področjih dejavnosti javnega sektorja na osnovi prihrankov sredstev za plače zaradi odsotnosti javnih uslužbencev ali nezasedenih delovnih mest (D020). Delovna uspešnost z oznako D020 zajema 38,65 odstotka vseh sredstev za delovno uspešnost oziroma 0,86 odstotka obsega sredstev za plače.

Na drugem mestu je delovna uspešnost zaradi povečane pedagoške oziroma učne obveznosti (D070), ki v strukturi sredstev za delovno uspešnost zajema slabih 24 odstotkov, sledi delovna uspešnost iz naslova prodaje blaga in storitev na trgu (D030) s 17-odstotnim deležem (preglednica 14).

- Pri analizi delovne uspešnosti je ugotovljeno, da so zaposleni, ki zasedajo delovna mesta v plačni podskupini E02 – farmacevtski delavci, na letni ravni prejeli povprečno 3.495 evrov za delovno uspešnost, kar je več kot 2 povprečni plači v Republiki Sloveniji za leto 2016. Zaposleni v plačni podskupini D01 – visokošolski učitelji in visokošolski sodelavci so prejeli povprečno 2.719 evrov (1,7 povprečne mesečne plače v Republiki Sloveniji za leto 2016) in zaposleni v plačni podskupini D02 – predavatelji višjih strokovnih šol, srednješolski in osnovnošolski učitelji in drugi strokovni delavci v povprečju vsak 1.157 evrov letno, kar je nekoliko manj od povprečne mesečne bruto plače v Republiki Sloveniji za leto 2016 (preglednica 16, slika 6a).
- V letu 2016 je obseg sredstev za dodatke znašal 295,1 mio. evrov, kar je za 5,7 odstotka oziroma za 15,9 mio. evrov več kot v letu 2015 (preglednica 17).

V letu 2016 je bilo izplačanih 166,6 mio. evrov sredstev za dodatek za delovno dobo, ki se izplačuje vsem zaposlenim ter je odvisen od višine osnovne plače in celotne pridobljene delovne dobe javnega uslužbenca ali funkcionarja. V strukturi dodatkov je to 56,4 odstotka. Znesek dodatka se je povečal za 8,3 odstotka, (kar velja pripisati višjim osnovnim plačam zaradi višje plačne lestvice in napredovanj).

V strukturi dodatkov (brez dodatka za delovno dobo) imajo največji delež dodatki za nedeljsko delo (18,48 odstotka), za delo ponoči (12,84 odstotka), za stalno pripravljenost (12,38 odstotka) in za izmensko delo (11,97 odstotka) ter položajni dodatek (10,26 odstotka).

V plačni podskupini D02 – predavatelji višjih strokovnih šol, srednješolski in osnovnošolski učitelji in drugi strokovni delavci, je bilo izplačanih 32 vrst dodatkov v višini 38,6 mio. evrov (13,1 odstotka vseh dodatkov). Zaposlenim v plačni podskupini E03 – medicinske sestre in babice, je bilo izplačanih 32 vrst dodatkov v višini 34,9 mio. evrov (11,86 odstotka vseh dodatkov) in v plačni podskupini C03 – policisti, 27 vrst dodatkov v višini 29,8 mio. evrov (10,13 odstotka vseh dodatkov) (priloga 1).

- Sredstva za dežurno delo so se v letu 2016 znižala za 20 odstotkov (za 4,3 mio. evrov), sredstva za nadurno delo pa so se povečala za 8,8 odstotka (za 6,9 mio. evrov) (preglednica 20).