



REPUBLIKA SLOVENIJA
VLADA REPUBLIKE SLOVENIJE

Gregorčičeva 20–25, SI-1001 Ljubljana

T: +386 1 478 1000

F: +386 1 478 1607

E: gp.gs@gov.si

<http://www.vlada.si/>

Številka: 01002-3/2018/2

Datum: 11. 9. 2018

Analiza plač v javnem sektorju za leto 2017

Analizo je pripravilo Ministrstvo za javno upravo na podlagi drugega odstavka 39. člena Zakona o sistemu plač v javnem sektorju (Uradni list RS, št. 108/09 – uradno prečiščeno besedilo, 13/10, 59/10, 85/10, 107/10, 35/11 – ORZSPJS49a, 27/12 – odl. US, 40/12 – ZUJF, 46/13, 25/14 – ZFU, 50/14, 95/14 – ZUPPJS15, 82/15, 23/17 – ZDOdv in 67/17).

September, 2018

Kazalo vsebine

| | | |
|----------|--|-----------|
| 1 | Uvod | 3 |
| 2 | Masa bruto plač | 5 |
| 2.1 | Neposredni uporabniki proračunov | 9 |
| 2.1.1 | Pravosodni in nevladni proračunski uporabniki | 9 |
| 2.1.2 | Vladni proračunski uporabniki | 11 |
| 2.1.3 | Občine | 12 |
| 2.2 | Posredni uporabniki proračunov | 14 |
| 2.2.1 | Javni zavodi | 16 |
| 2.2.2 | Javne agencije | 18 |
| 2.2.3 | Skladi in drugi izvajalci socialnega zavarovanja | 19 |
| 2.2.4 | Plačne podskupine | 20 |
| 3 | Delovna uspešnost | 23 |
| 3.1 | Izplačila za delovno uspešnost | 24 |
| 3.2 | Vrste delovne uspešnosti | 31 |
| 4 | Dodatki | 42 |
| 5 | Izplačila za delo preko polnega delovnega časa in dežurstvo | 46 |
| 6 | Sklepne ugotovitve | 50 |

1 Uvod

Analiza temelji na podatkih, ki jih proračunski uporabniki v skladu s 40. členom Zakona o sistemu plač v javnem sektorju (Uradni list RS, št. 108/09 – uradno prečiščeno besedilo, 13/10, 59/10, 85/10, 107/10, 35/11 – ORZSPJS49a, 27/12 – odl. US, 40/12 – ZUJF, 46/13, 25/14 – ZFU, 50/14, 95/14 – ZUPPJS15, 82/15, 23/17 – ZDOdv in 67/17; v nadaljnjem besedilu: ZSPJS) pošiljajo v informacijski sistem za posredovanje in analizo podatkov o plačah, drugih izplačilih ter številu zaposlenih v javnem sektorju (v nadaljnjem besedilu: ISPAP). Vsebina analize zajema obračunane plače v obdobju od januarja do decembra 2017 in 2016.

Masa bruto plač ne vsebuje prispevkov delodajalca v višini 16,1 %. Upoštevane so bruto plače, izplačane zaposlenim za delo v polnem delovnem času ali delovnem času, krajšem od polnega delovnega časa, in za nadure ter nadomestila plač, ki bremenijo delodajalca. Števila in deleži zaposlenih v javnem sektorju so izračunani na podlagi opravljenih ur. V analizi niso upoštevani podatki o številu zaposlenih, ki so bili odsotni z dela zaradi bolezni ali poškodbe nad 30 dni oziroma je bilo zanje izplačano nadomestilo plače v breme zdravstvene zavarovalnice ali zaradi odsotnosti na podlagi predpisov o starševskem varstvu, in zaposleni, napoteni na delo v tujino, ter tudi ne zaposleni, ki so opravljali javna dela. Med zaposlene v javnem sektorju se štejejo tako javni uslužbenci kot tudi funkcionarji v javnem sektorju.

Analiza obravnava tudi štiri tipe izplačil, ki so po Uredbi o enotni metodologiji in obrazcih za obračun in izplačilo plač v javnem sektorju (Uradni list RS, št. 14/09, 23/09, 48/09, 113/09, 25/10, 67/10, 105/10, 45/12, 24/13, 51/13, 12/14, 24/14, 52/14, 59/14, 24/15, 3/16, 70/16, 14/17 in 68/17) opredeljeni kot:

- delovna uspešnost (tip izplačila D),
- dodatki (tip izplačila C),
- dežurstvo (tip izplačila O),
- delo preko polnega delovnega časa (tip izplačila E).

Podatke o tem proračunski uporabniki posredujejo v sistem ISPAP.

Analiza zajema podatke vseh proračunskih uporabnikov – neposrednih in posrednih – ter podatke skladov in drugih izvajalcev socialnega zavarovanja, saj morajo tudi ti poročati podatke o izplačanih plačah.

V analizi se masa bruto plač nanaša na izvajanje javne službe in na izvajanje tržne dejavnosti (prodaja blaga in storitev na trgu), pri čemer podatki niso ločeni. Podatki o plačah in drugih izdatkih zaposlenim, ki jih izkazuje zaključni račun proračuna Republike Slovenije na trimestrih plačnih kontih, vsebujejo poleg podatkov o plačah in dodatkih tudi podatke o regresu za letni dopust, povračilu stroškov prehrane in prevoza na delo ter z dela, jubilejnih nagradah in solidarnostni pomoči, kar pa ni primerljivo s podatki o masi bruto plač, ki jih proračunski uporabniki posredujejo v sistem ISPAP. Metodologija zbiranja podatkov v sistemu ISPAP se torej vsebinsko razlikuje od metodologije zaključnih računov, zato podatki v analizi niso primerljivi s podatki zaključnega računa proračuna Republike Slovenije.

Analiza se nanaša na javni sektor, ki ga po ZSPJS sestavljajo državni organi in samoupravne lokalne skupnosti, javne agencije, javni skladi, javni zavodi in javni

gospodarski zavodi ter druge osebe javnega prava, ki so posredni uporabniki državnega proračuna ali proračuna lokalne skupnosti (prva točka 2. člena ZSPJS).

Nekateri makroekonomski podatki za leti 2016 in 2017 so prikazani v preglednici 1.

Preglednica 1: Makroekonomski podatki za leti 2016 in 2017

| Agregati | 2016 | 2017 | Sprememba, (v %) |
|--|----------|----------|------------------|
| BDP (v mio. EUR)* | 40.357 | 43.000 | 6,55 |
| BDP na prebivalca (v EUR)* | 19.547 | 20.815 | 6,49 |
| Povprečna mesečna bruto plača v RS (v EUR)* | 1.584,66 | 1.626,95 | 2,67 |
| Povprečna mesečna bruto plača v zasebnem sektorju (v EUR)* | 1.526,68 | 1.567,58 | 2,68 |
| Povprečna mesečna bruto plača v javnem sektorju (v EUR)* | 1.764,72 | 1.814,01 | 2,79 |
| Povprečna mesečna bruto plača v javnem sektorju (v EUR) ** | 1.823,62 | 1.884,59 | 3,35 |

Vir: * SURS, ** ISPAP

Opomba 1: Definiciji javnega sektorja po MJU in SURS se razlikujeta.

Opomba 2: Realna rast BDP v 2017 glede na leto 2016 znaša 4,9%

Metodološka pojasnila

Masa bruto plač je seštevek bruto plač, ki so bile izplačane zaposlenim za delo v polnem delovnem času ali delovnem času, krajšem od polnega delovnega časa, in za nadure ter nadomestila plač, ki bremenijo delodajalca. V masi bruto plač so upoštevana tudi zaostala izplačila, tj. starejša od treh mesecev glede na mesec, za katerega je obračunana plača.

Zaposlene osebe so javni uslužbenci oziroma funkcionarji, ki so vsaj enkrat v obravnavanem letu prejeli plačo.

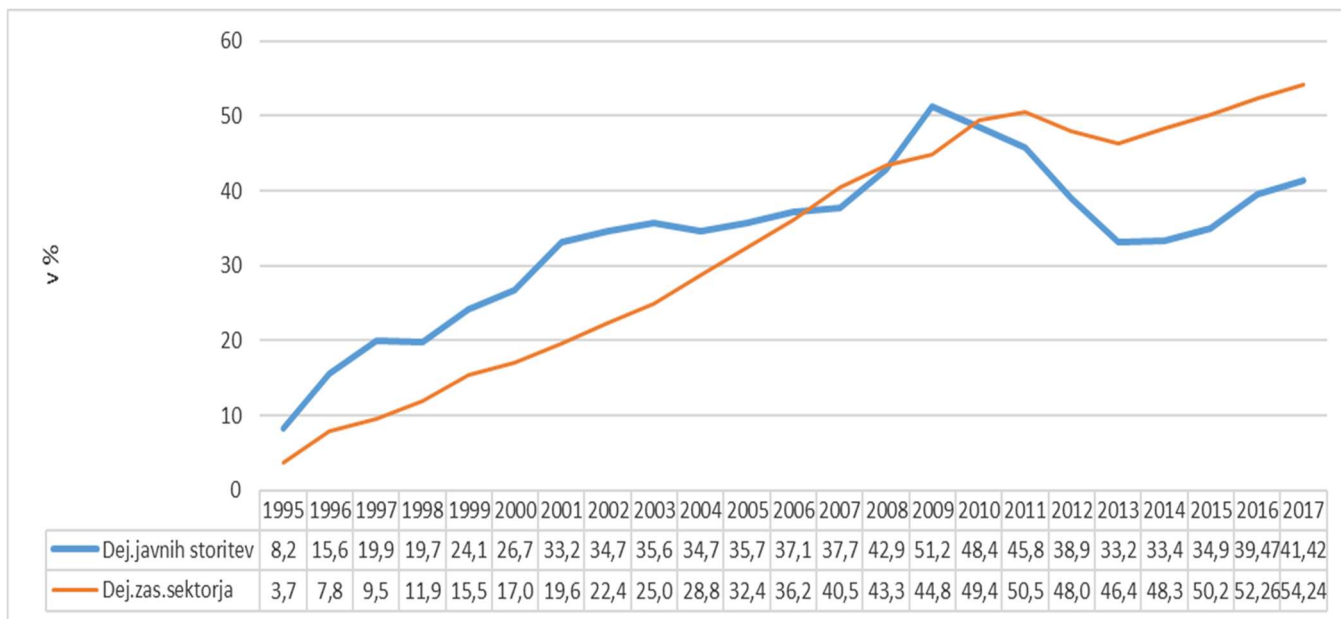
Število zaposlenih na podlagi opravljenih ur je izračunano iz ur mesečne delovne obveznosti in seštevka ur rednega dela, ur nadomestil v breme delodajalca, ur dela preko polnega delovnega časa in ur dežurnega dela.

Povprečna placa je izračunana iz mase bruto plač in števila zaposlenih na podlagi opravljenih ur.

2 Masa bruto plač

V obdobju od leta 1994 do leta 2017 se je bruto plača na zaposlenega v dejavnostih javnih storitev¹ realno povečala za 41,4 %, v dejavnostih zasebnega sektorja pa za 54,2 % (slika 1). Realna rast je v dejavnostih zasebnega sektorja višja za 12,8 %.

Slika 1: Kumulativna rast bruto plače na zaposlenega (v %) – realno



Vir: SURS, preračuni UMAR

Preglednica 2: Struktura bruto mase plač in število zaposlenih, javni sektor,² primerjava za leti 2016 in 2017

| Javni sektor | 2016 | 2017 |
|---|---------|---------|
| Masa bruto plač (v mio. EUR) | 3.559,1 | 3.739,4 |
| Masa sredstev za dodatke (v mio. EUR) | 295,1 | 306,0 |
| Masa sredstev za delovno uspešnost (v mio. EUR) | 79,9 | 85,2 |
| Masa sredstev za delo preko polnega delovnega časa (v mio. EUR) | 86,0 | 92,4 |
| Masa sredstev za dežurstvo (v mio. EUR) | 17,1 | 23,5 |
| Zaposleni na podlagi opravljenih ur z javnimi deli | 162.638 | 166.355 |
| Zaposleni na podlagi opravljenih ur brez javnih del | 160.729 | 164.609 |
| Rast/padec (v %) | | |
| Masa bruto plač | 5,1 | |
| Dodatki | 3,7 | |
| Delovna uspešnost | 6,6 | |
| Delo preko polnega delovnega časa | 7,4 | |
| Dežurstvo | 37,3 | |
| Zaposleni na podlagi opravljenih ur brez javnih del | 2,4 | |

¹ Dejavnosti javnih storitev: dejavnost javne uprave in obrambe ter dejavnost obvezne socialne varnosti (O), dejavnost izobraževanja (P) ter dejavnost zdravstva in socialnega varstva (Q).

² Javni sektor po ZSPJS.

| Javni sektor | 2016 | 2017 |
|---------------------------------------|------|------|
| Deleži v masi bruto plač (v %) | | |
| Dodatki | 8,3 | 8,2 |
| Delovna uspešnost | 2,2 | 2,3 |
| Delo preko polnega delovnega časa | 2,4 | 2,5 |
| Dežurstvo | 0,5 | 0,6 |

Vir: ISPAP

Masa bruto plač se je v letu 2017 povečala za 5,1 % (za 180,3 mio. EUR), povprečno število zaposlenih (zaposleni na podlagi opravljenih ur) pa se je povečalo za 2,4 % (za 3.681 zaposlenih).

Na rast mase bruto plač v letu 2017 je vplivalo povečanje zaposlenih (na podlagi opravljenih ur) in napredovanje javnih uslužbencev v plačne razrede ter nazive v letu 2016 v skladu z Zakonom o ukrepih na področju plač in drugih stroškov dela v javnem sektorju za leto 2015 (Uradni list RS, št. 95/14), ki je bil uveljavljen 9. decembra 2014 ter podpisanim Dogovorom o ukrepih za zmanjšanje mase bruto plač in druge stroške dela v javnem sektorju za leto 2015 (Uradni list RS, št. 95/14). Na navedeni podlagi so javni uslužbenci pravico do plače v skladu z višjim plačnim razredom, pridobljenim nazivom ali višjim nazivom pridobili s 1. decembrom 2016, in sicer enako kot v letih 2015 in 2016.

S 1. septembrom 2016 se je povišala vrednost plačnih razredov plačne lestvice (vrnitev na raven pred znižanjem v letu 2013), kar je učinkovalo v celotnem letu 2017, zato je tudi povišanje plač iz tega naslova vplivalo na rast mase plač v letu 2017 glede na leto 2016.

Poleg navedenega je na rast mase bruto plač vplivalo dejstvo, da sta se v letu 2017 skladno s IV. točko Dogovora o ukrepih na področju stroškov dela in drugih ukrepih v javnem sektorju (Uradni list RS, št. 88/16: v nadaljnjem besedilu: Dogovor) vladna in sindikalna stran dogovorili za odpravo anomalij oziroma ustrezne uvrstitve v plačne razrede glede vrednotenja delovnih mest oziroma nazivov v javnem sektorju, in sicer na delovnih mestih, ki so uvrščena do vključno 26. plačnega razreda, in na delovnih mestih pooblaščenih uradnih oseb. 29. avgusta 2017 so bili v Uradnem listu RS, št. 46/17, objavljeni aneksi h kolektivnim pogodbam in uredbi, s katerimi so bili na zgoraj navedenih delovnih mestih odpravljene anomalije pri vrednotenju delovnih mest in nazivov. Javni uslužbenci, ki so zasedali delovna mesta, na katerih so bile anomalije odpravljene, so skladno z osmim odstavkom IV. točke Dogovora imeli pravico do poročuna od 1. julija 2017 na delovnih mestih, ki so bila pred spremembo uvrstitve zaradi odprave anomalij uvrščena do vključno 26. (izhodiščnega) plačnega razreda, oziroma pravico do izplačila s 1. oktobrom 2017 na delovnih mestih, ki so bila pred spremembo uvrstitve zaradi odprave anomalij uvrščena nad 26. (izhodiščnim) plačnim razredom.

Masa bruto plač se je povečala tudi zaradi realizacije Sporazuma o začasni prekinitvi stavkovnih aktivnosti št. 101-12/2016/149 z dne 5. decembra 2016, na podlagi katerega je bil sklenjen Aneks k posebnemu tarifnemu delu Kolektivne pogodbe za zdravnike in zobozdravnike v Republiki Slovenije (Uradni list RS, št. 16/17), s katerim so se nekatera obstoječa delovna mesta črtala in oblikovala nova delovna mesta zdravnikov ter zobozdravnikov z višjimi izhodiščnimi plačnimi razredi. Posledično so imeli zdravniki in zobozdravniki na omenjenih delovnih mestih v zadnji četrtini leta 2017 višje osnovne plače.

V posameznih dejavnostih javnega sektorja so indeksi rasti mase bruto plač različni. Kot je razvidno iz preglednice 3, se je masa bruto plače pri neposrednih uporabnikih proračunov povečala za 4,4 %, pri posrednih uporabnikih proračunov pa za 5,3 %.

Preglednica 3: Masa bruto plač (v EUR) in število zaposlenih po podskupinah dejavnosti proračunskih uporabnikov za leti 2016 in 2017

| Podskupina proračunskih uporabnikov | Leto 2016 | | Leto 2017 | | Ind. mase plač | Ind. zaposlenih | Javna dela 2017 | |
|---|----------------------|----------------|----------------------|----------------|----------------|-----------------|-------------------|----------------|
| | Masa plač (v EUR) | Št. zaposlenih | Masa plač (v EUR) | Št. zaposlenih | 2017/2016 | 2017/2016 | Masa plač (v EUR) | Št. zaposlenih |
| SKUPAJ VSI PRORAČUNSKI UPORABNIKI (A + B) | 3.559.086.381 | 162.638 | 3.739.444.790 | 166.355 | 105,1 | 102,3 | 16.434.642 | 1.745 |
| A. NEPOSREDNI UPORABNIKI PRORAČUNOV (I. + II.) | 916.496.687 | 40.013 | 956.902.692 | 40.265 | 104,4 | 100,6 | 3.577.630 | 399 |
| <i>I. NEPOSREDNI UPORABNIKI DRŽ. PRORAČUNA (nevladni + vladni + pravosodni)</i> | <i>806.931.493</i> | <i>34.719</i> | <i>842.405.379</i> | <i>34.891</i> | <i>104,4</i> | <i>100,5</i> | <i>293.972</i> | <i>28</i> |
| 1.1. NEVLADNI PRORAČUNSKI UPORABNIKI | 26.151.301 | 864 | 27.338.984 | 867 | 104,5 | 100,4 | - | - |
| 1.2. VLADNI PRORAČUNSKI UPORABNIKI | 669.677.940 | 29.200 | 699.867.583 | 29.362 | 104,5 | 100,6 | 293.972 | 28 |
| 1.2.1. VLADNE SLUŽBE | 21.211.742 | 813 | 22.781.293 | 852 | 107,4 | 104,8 | 108.371 | 10 |
| 1.2.2. MINISTRSTVA IN ORGANI V SESTAVI | 605.739.896 | 26.226 | 633.148.308 | 26.356 | 104,5 | 100,5 | 185.601 | 18 |
| 1.2.3. UPRAVNE ENOTE | 42.726.303 | 2.162 | 43.937.982 | 2.154 | 102,8 | 99,6 | - | - |
| 1.3. PRAVOSODNI PRORAČUNSKI UPORABNIKI | 111.102.252 | 4.655 | 115.198.812 | 4.662 | 103,7 | 100,2 | - | - |
| <i>II. OBČINE</i> | <i>108.601.121</i> | <i>5.242</i> | <i>113.466.707</i> | <i>5.322</i> | <i>104,5</i> | <i>101,5</i> | <i>3.247.977</i> | <i>367</i> |
| 2.2. KRAJEVNE SKUPNOSTI | 964.073 | 51 | 1.030.606 | 52 | 106,9 | 102,1 | 35.682 | 4 |
| B. POSREDNI UPORABNIKI PRORAČUNOV | 2.642.589.694 | 122.626 | 2.782.542.097 | 126.089 | 105,3 | 102,8 | 12.857.012 | 1.347 |
| <i>III./1 JAVNI ZAVODI</i> | <i>2.551.841.249</i> | <i>118.706</i> | <i>2.687.524.827</i> | <i>122.091</i> | <i>105,3</i> | <i>102,9</i> | <i>12.781.109</i> | <i>1.339</i> |
| 3.1. S PODROČJA VZGOJE, IZOBRAŽEVANJA IN ŠPORTA | 1.253.699.632 | 58.678 | 1.311.953.490 | 60.071 | 104,6 | 102,4 | 5.635.488 | 549 |
| 3.2. S PODROČJA ZDRAVSTVA | 831.590.242 | 35.458 | 883.721.371 | 36.584 | 106,3 | 103,2 | 360.680 | 35 |
| 3.3. S PODROČJA SOCIALNEGA VARSTVA | 195.589.208 | 12.441 | 205.312.221 | 12.793 | 105,0 | 102,8 | 4.616.690 | 443 |
| 3.4. S PODROČJA KULTURE | 144.056.354 | 6.573 | 150.440.992 | 6.732 | 104,4 | 102,4 | 1.577.710 | 185 |
| 3.5. S PODROČJA RAZISKOVALNE DEJAVNOSTI | 65.237.956 | 2.484 | 69.577.329 | 2.588 | 106,7 | 104,2 | 52.086 | 18 |
| 3.6. S PODROČJA KMETIJSTVA IN GOZDARSTVA | 31.469.677 | 1.548 | 33.094.257 | 1.604 | 105,2 | 103,6 | 361.655 | 33 |
| 3.7. S PODROČJA OKOLJA IN PROSTORA | 4.961.887 | 232 | 5.295.511 | 244 | 106,7 | 105,1 | 73.227 | 11 |
| 3.9. S PODROČJA GOSPODARSKIH DEJAVNOSTI | 8.079.750 | 434 | 8.969.267 | 465 | 111,0 | 107,1 | 37.451 | 5 |
| 3.10. S PODROČJA MALEGA GOSPODARSTVA IN TURIZMA | 3.170.948 | 164 | 4.097.131 | 273 | 129,2 | 166,0 | 66.122 | 61 |
| 3.11. S PODROČJA JAVNEGA REDA IN VARNOSTI | 13.985.595 | 693 | 15.063.259 | 736 | 107,7 | 106,1 | - | - |
| <i>III./2 JAVNE AGENCIJE</i> | <i>24.920.181</i> | <i>907</i> | <i>26.539.145</i> | <i>931</i> | <i>106,5</i> | <i>102,7</i> | <i>-</i> | <i>-</i> |
| <i>IV. SKLADI IN DRUGI IZVAJALCI SOCIALNEGA ZAVAROVANJA</i> | <i>65.240.367</i> | <i>2.985</i> | <i>67.733.123</i> | <i>3.033</i> | <i>103,8</i> | <i>101,6</i> | <i>75.902</i> | <i>8</i> |
| 4.1. SKLADI IN DRUGI IZVAJALCI OBVEZNEGA SOCIALNEGA ZAVAROVANJA | 55.828.450 | 2.575 | 58.527.396 | 2.641 | 104,8 | 102,6 | - | - |
| 4.2. JAVNI SKLADI NA RAVNI DRŽAVE | 7.008.020 | 303 | 6.632.576 | 280 | 94,6 | 92,2 | 75.902 | 7 |
| 4.3. JAVNI SKLADI NA RAVNI OBČIN | 2.403.897 | 107 | 2.573.151 | 113 | 107,0 | 105,2 | - | 1 |
| <i>VI. SAMOUPRAVNE NARODNOSTNE SKUPNOSTI</i> | <i>587.897</i> | <i>28</i> | <i>745.002</i> | <i>34</i> | <i>126,7</i> | <i>120,4</i> | <i>-</i> | <i>-</i> |

Vir: ISPAP

* Povprečno število zaposlenih na podlagi opravljenih ur.

2.1 Neposredni uporabniki proračunov

V to podskupino spadajo nevladni, vladni in pravosodni proračunski uporabniki kot uporabniki državnega proračuna ter občine s krajevnimi skupnostmi kot neposredni uporabniki občinskih proračunov.

Masa bruto plač neposrednih uporabnikov proračunov je v letu 2017 znašala 957 mio. EUR in je za 40 mio. EUR višja kot v letu 2016 (indeks 104,4).

V letu 2017 število zaposlenih na podlagi opravljenih ur pri neposrednih uporabnikih proračunov pomeni slabo četrtno (24,2 %) vseh zaposlenih v javnem sektorju. Število zaposlenih na podlagi opravljenih ur se je povečala za 0,6 %, medtem ko se je število zaposlenih oseb povečalo za 1,7 % (preglednica 2a).

Preglednica 2a: Število zaposlenih oseb in zaposlenih na podlagi opravljenih ur za leti 2016 in 2017, neposredni uporabniki proračunov

| Podskupina | 2016 | | 2017 | | Indeks 2017/2016 | |
|--|------------------------|----------------------|------------------------|----------------------|------------------|--------|
| | Št. zaposlenih (osebe) | Št. zaposlenih (ure) | Št. zaposlenih (osebe) | Št. zaposlenih (ure) | Osebe | Ure |
| 0. PRORAČUNSKI UPORABNIKI IN ČLANI PODSKUPINE RPU | 272 | 268 | 281 | 272 | 103,18 | 101,62 |
| 1.1. NEVLADNI PRORAČUNSKI UPORABNIKI | 895 | 864 | 900 | 867 | 100,57 | 100,35 |
| 1.2.1. VLADNE SLUŽBE | 854 | 813 | 890 | 852 | 104,27 | 104,80 |
| 1.2.2. MINISTRSTVA IN ORGANI V SESTAVI | 26.938 | 26.226 | 27.116 | 26.356 | 100,66 | 100,50 |
| 1.2.3. UPRAVNE ENOTE | 2.258 | 2.162 | 2.250 | 2.154 | 99,62 | 99,64 |
| 1.3. PRAVOSODNI PRORAČUNSKI UPORABNIKI | 4.871 | 4.655 | 4.876 | 4.662 | 100,11 | 100,15 |
| 2.1. OBČINE | 4.980 | 5.242 | 5.455 | 5.322 | 109,55 | 101,52 |
| 2.2. KRAJEVNE SKUPNOSTI IN DRUGE LOKALNE SKUPNOSTI | 51 | 51 | 57 | 52 | 110,91 | 102,09 |
| Skupaj | 41.119 | 40.281 | 41.825 | 40.538 | 101,7 | 100,6 |

Vir: ISPAP

2.1.1 Pravosodni in nevladni proračunski uporabniki

Pravosodnih proračunskih uporabnikov je 39.³ Sem sodijo sodišča, tožilstva, državno odvetništvo, Državnotožilski svet in Sodni svet. V letu 2017 je bilo pri teh proračunskih uporabnikih zaposlenih 2,8 % vseh zaposlenih v javnem sektorju (zaposlenih na podlagi opravljenih ur), znesek mase bruto plač pa je predstavljal 3 % celotne mase bruto plač javnega sektorja. Število zaposlenih na podlagi opravljenih ur je ostalo na enaki ravni, masa bruto plač pa je višja za 3,7 %.

³ Register proračunskih uporabnikov, Uprava RS za javna plačila.

Nevladnih proračunskih uporabnikov je bilo 13. Med nevladne proračunske uporabnike sodijo:

- Fiskalni svet,
- Državna revizijska komisija za revizijo postopkov oddaje javnih naročil,
- Državna volilna komisija,
- Državni svet Republike Slovenije,
- Državni zbor Republike Slovenije,
- Informacijski pooblaščenec,
- Komisija za preprečevanje korupcije,
- Nacionalna agencija Republike Slovenije za kakovost v visokem šolstvu,
- Računsko sodišče Republike Slovenije,
- Slovenska akademija znanosti in umetnosti,
- Urad predsednika Republike Slovenije,
- Ustavno sodišče Republike Slovenije,
- Varuh človekovih pravic Republike Slovenije.

Znesek mase bruto plač nevladnih proračunskih uporabnikov je višji za 4,5 %, število zaposlenih na podlagi opravljenih ur pa za 0,4 %. V letu 2017 je bil ustanovljen Fiskalni svet, neodvisen in samostojen državni organ za nadzor ter vodenje javnofinančne politike.

Masa bruto plač se je najbolj povečala na Računskem sodišču (za 9 %), pri čemer se je tudi število zaposlenih na podlagi opravljenih ur povečalo za 2,4 %. Na Nacionalni agenciji RS za kakovost v visokem šolstvu se je število zaposlenih na podlagi opravljenih ur zmanjšalo za 8,8 % oziroma za 1,6 zaposlenega, masa bruto plač pa je bila manjša za 0,6 %.

Preglednica 4: Masa bruto plač in število zaposlenih za vse proračunske uporabnike ter za pravosodne in nevladne proračunske uporabnike za leti 2016 in 2017

| Struktura: vsi proračunski uporabniki = 100 | | Vsi proračunski uporabniki | Pravosodni proračunski uporabniki | Nevladni proračunski uporabniki |
|---|------------------------------|----------------------------|-----------------------------------|---------------------------------|
| Leto 2016 | Masa bruto plač (v mio. EUR) | 3.559.086.381 | 111.102.252 | 26.151.301 |
| | Delež mase bruto plač (v %) | 100 | 3,12 | 0,73 |
| | Število zaposlenih* | 162.638 | 4.655 | 864 |
| | Delež zaposlenih (v %) | 100 | 2,86 | 0,53 |
| Leto 2017 | Masa bruto plač (v mio. EUR) | 3.739.444.790 | 115.198.812 | 27.338.984 |
| | Delež mase bruto plač (v %) | 100 | 3,08 | 0,73 |
| | Število zaposlenih* | 166.355 | 4.662 | 867 |
| | Delež zaposlenih (v %) | 100 | 2,80 | 0,52 |
| Indeks mase bruto plač | | 105,07 | 103,69 | 104,54 |
| Indeks števila zaposlenih | | 102,29 | 100,15 | 100,35 |

Vir: ISPAP

* Povprečno število zaposlenih na podlagi opravljenih ur.

2.1.2 Vladni proračunski uporabniki

K vladnim proračunskim uporabnikom (organi državne uprave) spadajo vladne službe, ministrstva in organi v sestavi ter upravne enote. V organih državne uprave je bila masa bruto plač višja za 4,5 %. Število zaposlenih na podlagi opravljenih ur se je povečalo za 0,5 % (za 162 zaposlenih na podlagi opravljenih ur).

V letu 2017 je bilo med vladnimi službami 13 proračunskih uporabnikov, ki so posredovali podatke o plačah v ISPAP, in sicer so to:

- Generalni sekretariat Vlade Republike Slovenije,
- Kabinet predsednika Vlade Republike Slovenije,
- Protokol Republike Slovenije,
- Služba Vlade Republike Slovenije za razvoj in evropsko kohezijsko politiko,
- Služba Vlade Republike Slovenije za zakonodajo,
- Statistični urad Republike Slovenije,
- Urad Republike Slovenije za makroekonomske analize in razvoj,
- Urad Vlade Republike Slovenije za komuniciranje,
- Urad Vlade Republike Slovenije za narodnosti,
- Urad Vlade Republike Slovenije za Slovence v zamejstvu in po svetu,
- Urad Vlade Republike Slovenije za varovanje tajnih podatkov,
- Urad Vlade Republike Slovenije za oskrbo in integracijo migrantov,
- Zagovornik načela enakosti.

Preglednica 5: Masa bruto plač in število zaposlenih v organih državne uprave ter primerjava s podatki vseh proračunskih uporabnikov za leti 2016 in 2017

| Struktura: vsi proračunski uporabniki = 100 | | Vsi proračunski uporabniki | Vladne službe | Ministrstva in organi v sestavi | Upravne enote | Skupaj organi državne uprave |
|---|------------------------------|----------------------------|---------------|---------------------------------|---------------|------------------------------|
| Leto 2016 | Masa bruto plač (v mio. EUR) | 3.559.086.381 | 21.211.742 | 605.739.896 | 42.726.303 | 669.677.940 |
| | Delež mase bruto plač (v %) | 100 | 0,60 | 17,02 | 1,20 | 18,82 |
| | Število zaposlenih* | 162.638 | 813 | 26.226 | 2.162 | 29.200 |
| | Delež zaposlenih (v %) | 100 | 0,50 | 16,13 | 1,33 | 17,95 |
| Leto 2017 | Masa bruto plač (v mio. EUR) | 3.739.444.790 | 22.781.293 | 633.148.308 | 43.937.982 | 699.867.583 |
| | Delež mase bruto plač (v %) | 100 | 0,61 | 16,93 | 1,17 | 18,72 |
| | Število zaposlenih* | 166.355 | 852 | 26.356 | 2.154 | 29.362 |
| | Delež zaposlenih (v %) | 100 | 0,51 | 15,84 | 1,29 | 17,65 |
| Indeks mase bruto plač | | 105,07 | 107,40 | 104,52 | 102,84 | 104,51 |
| Indeks števila zaposlenih | | 102,29 | 104,80 | 100,50 | 99,64 | 100,55 |

Vir: ISPAP

* Povprečno število zaposlenih na podlagi opravljenih ur.

V letu 2017 sta med vladnimi službami dve novi službi. To sta Zagovornik načela enakosti in Urad Vlade RS za oskrbo in integracijo migrantov. Zaradi navedenega se je masa bruto plač med organi državne uprave največ povečala v vladnih službah (za 7,4 %).

V letu 2017 je bilo na ministrstvih in organih v sestavi ministrstev 48 proračunskih uporabnikov. Na ministrstvih in v organih v sestavi se je masa bruto plač povečala za 4,5 %, število zaposlenih na podlagi opravljenih ur pa za 0,5 %.

Na upravnih enotah (58 upravnih enot) se je masa bruto plač povečala za 2,8 %, število zaposlenih pa se je manjše za 0,4 %.

2.1.3 Občine

V občinah se je masa bruto plač povečala za 4,5 % (za 4,8 mio. EUR) (preglednica 3). Podatek zajema tudi bruto plače, ki so bile namenjene javnemu delu. Slednje pomenijo slabe 3 % bruto plač občin.

Masa bruto plač, namenjena javnemu delu, je v občinah v letu 2016 znašala 3,7 mio. EUR, v letu 2017 pa 3,2 mio. EUR.

Občin, katerih masa bruto plač se je povečala za več kot 10 %, je bilo 40. V večini navedenih občin se je povečalo tudi število zaposlenih na podlagi opravljenih ur, ki ne vključujejo javnih del.

Preglednica 6: Občine z več kot 10-odstotno rastjo mase bruto plače

| šifra Pu | Naziv | Masa bruto plač v €* | | | Število zaposlenih* | | | Popravek | |
|----------|---------------------------|----------------------|-----------|---------------|---------------------|-------|---------------|---------------|--|
| | | 2017 | 2016 | Povečanje v % | 2017 | 2016 | Povečanje v % | Povečanje v % | |
| 75302 | OBČINA GORNJI PETROVCI | 222.596 | 127.760 | 74,23 | 13,93 | 6,11 | 128,12 | 128,12 | |
| 75329 | OBČINA ŠALOVCI | 144.592 | 87.169 | 65,87 | 8,72 | 3,96 | 119,92 | 119,92 | |
| 75345 | OBČINA HRPELJE - KOZINA | 339.515 | 302.952 | 12,07 | 12,06 | 11,86 | - | 1,66 | |
| 75469 | OBČINA KOBILJE | 38.372 | 25.082 | 52,99 | 2,00 | 2,00 | 34,46 | - | |
| 75507 | OBČINA KOZJE | 190.082 | 158.934 | 19,60 | 8,50 | 6,70 | 28,34 | 26,98 | |
| 75558 | OBČINA KUZMA | 158.379 | 131.102 | 20,81 | 10,50 | 9,19 | 20,93 | 14,22 | |
| 75566 | OBČINA LAŠKO | 711.796 | 553.024 | 28,71 | 25,45 | 25,36 | 20,38 | 0,33 | |
| 75710 | OBČINA MENGEŠ | 299.127 | 269.131 | 11,15 | 12,11 | 11,78 | 33,39 | 2,74 | |
| 75868 | OBČINA ODRANCI | 64.647 | 56.606 | 14,21 | 3,00 | 3,00 | 0,33 | - | |
| 75884 | OBČINA OSILNICA | 32.488 | 25.730 | 26,26 | 2,00 | 1,74 | 17,57 | 14,67 | |
| 76074 | OBČINA ROGATEC | 190.611 | 171.437 | 11,18 | 8,06 | 7,50 | 14,67 | 7,44 | |
| 76139 | OBČINA SLOVENSKA BISTRICA | 1.066.032 | 968.754 | 10,04 | 49,90 | 46,55 | 20,43 | 7,19 | |
| 76198 | OBČINA ŠENTJERNEJ | 308.658 | 276.867 | 11,48 | 12,54 | 11,52 | 14,22 | 8,90 | |
| 76210 | OBČINA ŠKOCJAN | 239.045 | 203.108 | 17,69 | 10,73 | 8,68 | 26,98 | 23,63 | |
| 76228 | OBČINA ŠKOFJA LOKA | 1.242.793 | 1.126.047 | 10,37 | 50,32 | 47,86 | 10,11 | 5,13 | |
| 76325 | OBČINA TURNIŠČE | 111.296 | 98.023 | 13,54 | 4,17 | 4,01 | 21,86 | 4,06 | |
| 76350 | OBČINA VIDEM | 254.393 | 215.962 | 17,80 | 14,00 | 13,69 | 2,28 | 2,28 | |
| 76465 | OBČINA ŽIRI | 325.927 | 291.477 | 11,82 | 14,81 | 13,52 | 23,63 | 9,54 | |
| 76490 | OBČINA BLOKE | 147.955 | 132.430 | 11,72 | 7,20 | 6,09 | 18,35 | 18,12 | |
| 76503 | OBČINA BRASLOVČE | 295.529 | 202.073 | 46,25 | 13,68 | 10,18 | 11,32 | 34,46 | |
| 76546 | OBČINA DOBRNA | 200.017 | 179.711 | 11,30 | 8,97 | 8,17 | 9,47 | 9,77 | |
| 76562 | OBČINA DOLENJSKE TOPLICE | 240.550 | 216.633 | 11,04 | 13,05 | 11,58 | - | 12,68 | |
| 76570 | OBČINA GRAD | 189.965 | 154.974 | 22,58 | 10,70 | 8,88 | 19,27 | 20,43 | |
| 76708 | OBČINA OPLOTNICA | 182.470 | 165.692 | 10,13 | 9,94 | 9,19 | 4,06 | 8,22 | |

| šifra Pu | Naziv | Masa bruto plač v €* | | | Število zaposlenih* | | | Popravek |
|----------|---|----------------------|---------|---------------|---------------------|-------|---------------|---------------|
| | | 2017 | 2016 | Povečanje v % | 2017 | 2016 | Povečanje v % | Povečanje v % |
| 76716 | OBČINA PODLEHNIK | 104.658 | 77.659 | 34,77 | 4,81 | 3,75 | 7,38 | 28,34 |
| 76740 | OBČINA PREVALJE | 283.222 | 253.010 | 11,94 | 14,25 | 11,62 | 1,66 | 22,66 |
| 76791 | OBČINA SOLČAVA | 116.973 | 89.106 | 31,27 | 5,54 | 4,60 | 18,02 | 20,38 |
| 76813 | OBČINA SVETI ANDRAŽ V SLOVENSKIH GORICAH | 96.122 | 85.815 | 12,01 | 4,65 | 3,94 | 22,66 | 18,02 |
| 76821 | OBČINA TABOR | 188.907 | 142.476 | 32,59 | 9,86 | 8,15 | 9,54 | 20,93 |
| 76848 | OBČINA TRZIN | 420.945 | 359.929 | 16,95 | 20,00 | 17,97 | 18,12 | 11,32 |
| 76856 | OBČINA VELIKA POLANA | 135.315 | 120.423 | 12,37 | 7,60 | 7,08 | 8,90 | 7,38 |
| 76910 | OBČINA ŽUŽEMBERK | 208.069 | 163.904 | 26,95 | 10,00 | 8,51 | 9,77 | 17,57 |
| 76937 | OBČINA ŠMARTNO PRI LITJI | 243.436 | 195.764 | 24,35 | 10,99 | 9,49 | 7,44 | 15,84 |
| 76953 | OBČINA CIRKULANE | 130.692 | 114.590 | 14,05 | 6,89 | 5,78 | 2,74 | 19,27 |
| 76988 | OBČINA MOKRONOG - TREBELNO | 248.973 | 212.544 | 17,14 | 10,37 | 8,76 | 12,68 | 18,35 |
| 76996 | OBČINA POLJČANE | 224.757 | 190.103 | 18,23 | 11,73 | 9,62 | 5,13 | 21,86 |
| 77038 | OBČINA SVETA TROJICA V SLOVENSKIH GORICAH | 162.601 | 137.071 | 18,63 | 7,23 | 6,57 | 2,04 | 10,11 |
| 77054 | OBČINA ŠMARJEŠKE TOPLICE | 217.327 | 197.292 | 10,15 | 10,17 | 9,97 | 8,22 | 2,04 |
| 77224 | OBČINA ANKARAN | 164.309 | 126.938 | 29,44 | 7,12 | 5,34 | 7,19 | 33,39 |

Vir: ISPAP

* Povprečno število zaposlenih na podlagi opravljenih ur; podatki ne zajemajo javnih del.

Podatki za mestne občine so predstavljeni v preglednici 6a. Masa bruto plač se je največ povečala v Mestni občini Slovenj Gradec in Mestni občini Novo mesto. Število zaposlenih na podlagi opravljenih ur se je največ povečalo v Mestni občini Maribor (preglednica 6a).

Preglednica 6a: Masa bruto plač in število zaposlenih na podlagi opravljenih ur v mestnih občinah za leti 2016 in 2017

| Naziv | Masa bruto plač (v EUR)* | | | Število zaposlenih* | | |
|-----------------------------|--------------------------|------------|------------------|---------------------|--------|------------------|
| | 2016 | 2017 | Rast/padec (v %) | 2016 | 2017 | Rast/padec (v %) |
| MESTNA OBČINA CELJE | 2.730.106 | 2.901.339 | 6,27 | 134,99 | 136,40 | 1,05 |
| MESTNA OBČINA KOPER | 3.178.639 | 3.295.344 | 3,67 | 133,08 | 133,69 | 0,46 |
| MESTNA OBČINA KRANJ | 2.510.995 | 2.695.132 | 7,33 | 118,28 | 120,78 | 2,12 |
| MESTNA OBČINA LJUBLJANA | 12.610.124 | 12.949.367 | 2,69 | 547,93 | 548,52 | 0,11 |
| MESTNA OBČINA MARIBOR | 5.294.501 | 5.724.882 | 8,13 | 245,39 | 293,89 | 19,76 |
| MESTNA OBČINA MURSKA SOBOTA | 1.096.651 | 1.163.345 | 6,08 | 48,12 | 49,10 | 2,03 |
| MESTNA OBČINA NOVA GORICA | 2.000.303 | 2.083.793 | 4,17 | 85,22 | 85,57 | 0,42 |
| MESTNA OBČINA NOVO MESTO | 2.316.954 | 2.526.351 | 9,04 | 87,79 | 95,37 | 8,63 |
| MESTNA OBČINA PTUJ | 1.309.732 | 1.342.838 | 2,53 | 58,93 | 58,55 | -0,65 |

| Naziv | Masa bruto plač (v EUR)* | | | Število zaposlenih* | | |
|------------------------------|--------------------------|-----------|------------------|---------------------|--------|------------------|
| | 2016 | 2017 | Rast/padec (v %) | 2016 | 2017 | Rast/padec (v %) |
| MESTNA OBČINA SLOVENJ GRADEC | 1.133.101 | 1.306.054 | 15,26 | 45,85 | 50,19 | 9,47 |
| MESTNA OBČINA VELENJE | 2.322.428 | 2.378.882 | 2,43 | 106,35 | 104,09 | -2,13 |

Vir: ISPAP

* Povprečno število zaposlenih na podlagi opravljenih ur; podatki ne zajemajo javnih del.

2.2 Posredni uporabniki proračunov

Posredni uporabniki proračunov pridobivajo sredstva za financiranje iz državnega ali občinskih proračunov, Zavoda za zdravstveno zavarovanje Slovenije ali Zavoda za pokojninsko in invalidsko zavarovanje Slovenije ter drugih virov. K posrednim uporabnikom proračunov spadajo javni zavodi, javne agencije, skladi in drugi izvajalci socialnega zavarovanja ter samoupravne narodnostne skupnosti, katerih ustanovitelj in lastnik je država oziroma občina in ki izvajajo javno službo ali dejavnost v javnem interesu ali druge naloge, s katerimi se izvajajo javne funkcije. Posredni uporabniki proračunov so združeni v podskupine dejavnosti, ki so prikazane v preglednici 7.

Preglednica 7: Število posrednih uporabnikov proračunov po dejavnostih javnega sektorja za leti 2016 in 2017

| Dejavnosti posrednih uporabnikov proračunov | 2017 | 2016 |
|--|-------------|-------------|
| 1. Javni zavodi | 1462 | 1468 |
| Vzgoja in izobraževanje | 905 | 912 |
| Zdravstvo | 114 | 114 |
| Socialno varstvo | 149 | 149 |
| Kultura | 179 | 183 |
| Raziskovalna dejavnost | 27 | 27 |
| Kmetijstvo in gozdarstvo | 12 | 12 |
| Okolje in prostor | 11 | 11 |
| Gospodarske dejavnosti | 19 | 20 |
| Malo gospodarstvo in turizem | 32 | 26 |
| Javni red in varnost | 14 | 14 |
| 2. Agencije | 17 | 17 |
| 3. Skladi in drugi izvajalci socialnega zavarovanja | 17 | 17 |
| 4. Samoupravne narodnostne skupnosti | 10 | 10 |
| Skupaj | 1506 | 1512 |

Vir: ISPAP

Delež mase bruto plač posrednih uporabnikov proračunov predstavlja nekaj več kot 74 % mase bruto plač celotnega javnega sektorja. Delež zaposlenih (na podlagi opravljenih ur) pri posrednih uporabnikih proračuna je nekoliko višji kot 75 % vseh zaposlenih v javnem sektorju (preglednica 8).

Preglednica 8: Masa bruto plač in število zaposlenih za leti 2016 in 2017, posredni uporabniki proračunov

| Struktura: vsi proračunski uporabniki = 100 | | Vsi proračunski uporabniki | Posredni uporabniki proračunov |
|---|-----------------------------|----------------------------|--------------------------------|
| Leto 2016 | Masa bruto plač (v EUR) | 3.559.086.381 | 2.642.589.694 |
| | Delež mase bruto plač (v %) | 100 | 74,25 |
| | Število zaposlenih* | 162.638 | 122.626 |
| | Delež zaposlenih (v %) | 100 | 75,40 |
| Leto 2017 | Masa bruto plač (v EUR) | 3.739.444.790 | 2.782.542.097 |
| | Delež mase bruto plač (v %) | 100 | 74,41 |
| | Število zaposlenih* | 166.355 | 126.089 |
| | Delež zaposlenih (v %) | 100 | 75,80 |
| Indeks mase bruto plač | | 105,07 | 105,30 |
| Indeks števila zaposlenih | | 102,29 | 102,82 |

Vir: ISPAP

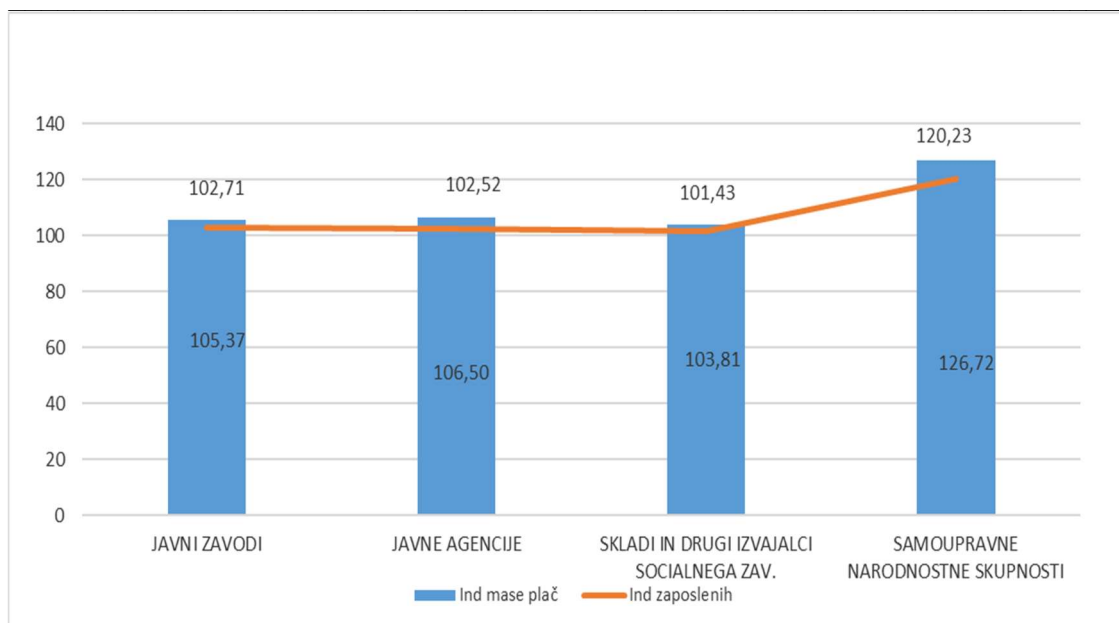
* Povprečno število zaposlenih na podlagi opravljenih ur.

Masa bruto plač posrednih uporabnikov proračuna je bila v letu 2017 višja za slabih 140 mio. EUR (za 5,3 %), število zaposlenih na podlagi opravljenih ur pa je višje za slabe 3 % (preglednica 8).

Masa bruto plač, namenjena javnim delom, ki so jih zaposleni opravljali pri posrednih uporabnikih proračuna, je v letu 2017 znašala 12,8 mio. EUR, od tega je največji delež na področju vzgoje in izobraževanja (44 % od 12,8 mio. EUR).

Slika 3 prikazuje letne indekse mase bruto plač in indekse števila zaposlenih na podlagi opravljenih ur, in sicer za štiri podskupine posrednih uporabnikov proračunov: javne zavode, javne agencije, javne sklade in druge izvajalce socialnega varstva ter samoupravne narodnostne skupnosti.

Slika 3: Masa bruto plač in število zaposlenih – indeksi 2017/2016



Vir: ISPAP

* Indeks števila zaposlenih, izračunan iz povprečnega števila zaposlenih na podlagi opravljenih ur.

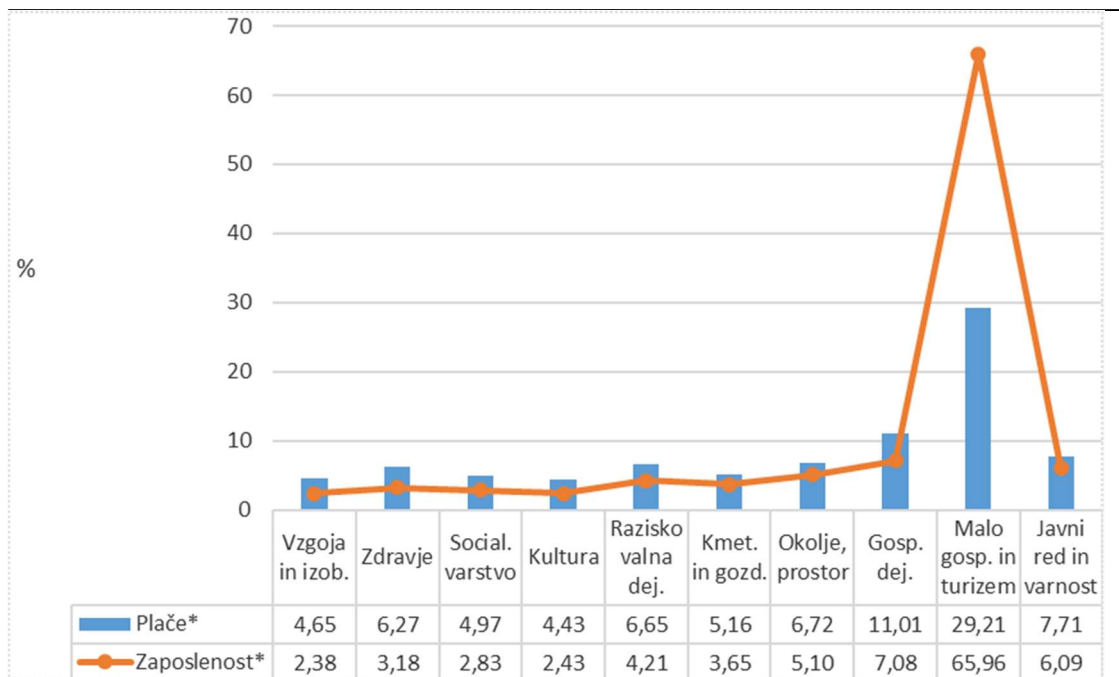
2.2.1 Javni zavodi

V javnih zavodih se je masa bruto plač povečala za 5,3 %, število zaposlenih na podlagi opravljenih ur pa za 2,9 %. Od desetih področij, na katerih se opravljajo javne storitve, se je masa bruto plač največ povečala na področju malega gospodarstva in turizma (za slabih 30 %). V tej dejavnosti se je povečalo tudi število zaposlenih na podlagi opravljenih ur (za 66 %), pri čemer je treba pripomniti, da je znašal delež zaposlenih, ki so opravljali javna dela, 22 %.

Na področju malega gospodarstva in turizma je podatke o plačah v letu 2017 posredovalo 6 proračunskih uporabnikov več kot v letu 2016. To so lokalni javni zavodi za turizem. Poleg navedenega je v tej dejavnosti večina zaposlenih zasedala delovna mesta plačne skupine J – spremljajoča delovna mesta in podskupine I01 – strokovni delavci – agencije, skladi itd., ki so bila uvrščena do 26. plačnega razreda. Na teh delovnih mestih so se v letu 2017 odpravile anomalije pri vrednotenju delovnih mest, kar je vplivalo na višje osnovne plače, zaradi česar so se plače zaposlenih z julijem 2017 povišale.

Sledi področje gospodarskih dejavnosti z 11-odstotno rastjo (slika 4). Za to področje velja podobna situacija kot za dejavnosti malega gospodarstva in turizma. Večina zaposlenih je zasedala delovna mesta plačne podskupine I01 (strokovni delavci – agencije, skladi itd.) in J01 (strokovni delavci – spremljajoča delovna mesta).

Slika 4: Masa bruto plač in število zaposlenih v javnih zavodih po področjih dejavnosti, brez upoštevanja javnih del, spremembe 2017/2016 (v %)



Vir: ISPAP

* Rast/padeč števila zaposlenih, izračunan iz povprečnega števila zaposlenih na podlagi opravljenih ur.

Večina javnih del v javnem sektorju (76,72 %; 1.339 zaposlenih od 1.745) je bila opravljena v javnih zavodih. V javnih zavodih pomeni javno delo 1,11 % zaposlenih, kar je izračunano na podlagi opravljenih ur (preglednica 9).

Preglednica 9: Masa bruto plač in število zaposlenih v javnih zavodih po področjih dejavnosti in indeksi 2017/2016

| Podskupina proračunskih uporabnikov | Leto 2016 | | Leto 2017 | | Ind. mase plač 2017/2016 | Ind. zaposlenih 2017/2016 | Javna dela 2017 | |
|---|----------------------|----------------|----------------------|----------------|-----------------------------|------------------------------|----------------------|-----------------|
| | Masa plač (v EUR) | Št. zap.* | Masa plač (v EUR) | Št. zap.* | | | Masa plač (v EUR) | Št. zap.* |
| III./1 JAVNI ZAVODI | 2.538.475.217 | 117.478 | 2.674.743.718 | 120.752 | 105,37 | 102,79 | 12.781.109 | 1.339,13 |
| 3.1. S PODROČJA VZGOJE, IZOBRAŽEVANJA IN ŠPORTA | 1.248.141.436 | 58.189 | 1.306.318.002 | 59.523 | 104,66 | 102,29 | 5.635.488 | 548,84 |
| 3.2. S PODROČJA ZDRAVSTVA | 831.230.422 | 35.463 | 883.360.692 | 36.549 | 106,27 | 103,06 | 360.680 | 34,78 |
| 3.3. S PODROČJA SOCIALNEGA VARSTVA | 190.538.274 | 11.919 | 200.695.531 | 12.351 | 105,33 | 103,62 | 4.616.690 | 442,59 |
| 3.4. S PODROČJA KULTURE | 142.099.161 | 6.388 | 148.863.281 | 6.547 | 104,76 | 102,50 | 1.577.710 | 184,95 |
| 3.5. S PODROČJA RAZISKOVALNE DEJAVNOSTI | 65.178.055 | 2.481 | 69.525.242 | 2.570 | 106,67 | 103,57 | 52.086 | 18,19 |
| 3.6. S PODROČJA KMETIJSTVA IN GOZDARSTVA | 31.302.393 | 1.532 | 32.732.602 | 1.571 | 104,57 | 102,52 | 361.655 | 33,15 |

| Podskupina proračunskih uporabnikov | | Leto 2016 | | Leto 2017 | | Ind. mase plač | Ind. zaposlenih | Javna dela 2017 | |
|-------------------------------------|---|-------------------|-----------|-------------------|-----------|----------------|-----------------|-------------------|-----------|
| | | Masa plač (v EUR) | Št. zap.* | Masa plač (v EUR) | Št. zap.* | 2017/2016 | 2017/2016 | Masa plač (v EUR) | Št. zap.* |
| 3.7. | S PODROČJA OKOLJA IN PROSTORA | 4.872.057 | 224 | 5.222.283 | 234 | 107,19 | 104,23 | 73.227 | 10,76 |
| 3.9. | S PODROČJA GOSPODARSKIH DEJAVNOSTI | 8.045.014 | 431 | 8.931.816 | 460 | 111,02 | 106,79 | 37.451 | 4,69 |
| 3.10. | S PODROČJA MALEGA GOSPODARSTVA IN TURIZMA | 3.081.934 | 157 | 4.031.008 | 212 | 130,79 | 135,24 | 66.122 | 61,18 |
| 3.11. | S PODROČJA JAVNEGA REDA IN VARNOSTI | 13.986.471 | 694 | 15.063.259 | 736 | 107,70 | 106,02 | - | - |

Vir: ISPAP

* Povprečno število zaposlenih na podlagi opravljenih ur.

2.2.2 Javne agencije

Podatki javnih agencij o masi bruto plač in številu zaposlenih za leto 2017 se nanašajo na 17 javnih agencij. To so:

- Agencija RS za javnopravne evidence in storitve,
- Agencija za javni nadzor nad revidiranjem,
- Agencija za komunikacijska omrežja in storitve RS,
- Agencija za trg vrednostnih papirjev,
- Agencija za zavarovalni nadzor,
- Javna agencija RS za spodbujanje podjetništva, inovativnosti, razvoja, investicij in turizma (SPIRIT),
- Javna agencija RS za energijo,
- Javna agencija RS za varnost prometa,
- Javna agencija RS za varstvo konkurence,
- Javna agencija RS za zdravila in medicinske pripomočke,
- Javna agencija za civilno letalstvo RS,
- Javna agencija za knjigo RS,
- Javna agencija za raziskovalno dejavnost RS,
- Javna agencija za železniški promet RS,
- Javna razvojna agencija občine Ormož,
- Slovenski filmski center, javna agencija RS,
- Javna agencija RS za trženje in promocijo turizma.

Masa bruto plač se je v javnih agencijah v letu 2017 povečal za 6,50 %, število zaposlenih na podlagi opravljenih ur pa za 2,56 %. Delež zaposlenih na podlagi opravljenih ur v javnih agencijah je znašal 0,56 % vseh zaposlenih v javnem sektorju. Masa bruto plač je znašala 0,7 %.

Preglednica 10: Masa bruto plač, število zaposlenih z indeksi in deleži za leti 2016 in 2017

| Struktura: vsi proračunski uporabniki = 100 | | Vsi proračunski uporabniki | Posredni uporabniki proračunov | Javne agencije |
|---|-----------------------------|----------------------------|--------------------------------|----------------|
| Leto 2016 | Masa bruto plač (v EUR) | 3.559.086.381 | 2.642.589.694 | 24.920.181 |
| | Delež mase bruto plač (v %) | 100 | 74,24 | 0,01 |
| | Število zaposlenih* | 162.638 | 122.626 | 907 |
| | Delež zaposlenih (v %) | 100 | 75,39 | 0,56 |
| Leto 2017 | Masa bruto plač (v EUR) | 3.739.444.790 | 2.782.542.097 | 26.539.145 |
| | Delež mase bruto plač (v %) | 100 | 74,41 | 0,71 |
| | Število zaposlenih* | 166.355 | 126.089 | 931 |
| | Delež zaposlenih (v %) | 100 | 75,79 | 0,56 |
| Indeks mase bruto plač | | 105,07 | 105,30 | 106,50 |
| Indeks števila zaposlenih | | 102,29 | 102,82 | 102,66 |

Vir: ISPAP

* Povprečno število zaposlenih na podlagi opravljenih ur.

2.2.3 Skladi in drugi izvajalci socialnega zavarovanja

Leta 2017 je bilo v tej podskupini 17 proračunskih uporabnikov. To so:

- Eko sklad, Slovenski okoljski javni sklad,
- Javni jamstveni, preživninski in invalidski sklad RS,
- Javni medobčinski stanovanjski sklad Maribor,
- Javni sklad RS za kulturne dejavnosti,
- Javni sklad RS za podjetništvo,
- Javni sklad RS za razvoj kadrov in štipendije,
- Javni sklad RS za regionalni razvoj in razvoj podeželja,
- Javni stanovanjski sklad Mestne občine Koper,
- Javni stanovanjski sklad Mestne občine Ljubljana,
- Javni stanovanjski sklad Mestne občine Murska Sobota,
- Sklad RS za nasledstvo,
- Sklad za financiranje razgradnje Nuklearne elektrarne Krško in odlaganje radioaktivnih odpadkov iz Nuklearne elektrarne Krško,
- Stanovanjski sklad Mestne občine Nova Gorica,
- Stanovanjski sklad RS,
- Zavod RS za zaposlovanje,
- Zavod za pokojninsko in invalidsko zavarovanje Slovenije,
- Zavod za zdravstveno zavarovanje Slovenije.

Masa bruto plač v skladih in pri drugih izvajalcih socialnega zavarovanja se je v letu 2017 povečala za 3,82 %, zaposleni na podlagi opravljenih ur pa za 1,61 %.

Preglednica 11: Masa bruto plač in število zaposlenih v skladih in pri drugih izvajalcih socialnega zavarovanja za leti 2016 in 2017

| Struktura: vsi proračunski uporabniki = 100 | | Vsi proračunski uporabniki | Posredni uporabniki proračunov | SKLADI IN DRUGI IZVAJALCI OBVEZNEGA SOCIALNEGA ZAVAROVANJA | JAVNI SKLADI NA RAVNI DRŽAVE | JAVNI SKLADI NA RAVNI OBČIN |
|---|-----------------------------|----------------------------|--------------------------------|--|------------------------------|-----------------------------|
| Leto 2016 | Masa bruto plač (v EUR) | 3.559.086.381 | 2.642.589.694 | 55.828.450 | 7.008.020 | 2.403.897 |
| | Delež mase bruto plač (v %) | 100 | 74,25 | 1,57 | 0,20 | 0,07 |
| | Število zaposlenih* | 162.638 | 122.626 | 2.575 | 303 | 107 |
| | Delež zaposlenih (v %) | 100 | 75,40 | 1,58 | 0,19 | 0,07 |
| Leto 2017 | Masa bruto plač (v EUR) | 3.739.444.790 | 2.782.542.097 | 58.527.396 | 6.632.576 | 2.573.151 |
| | Delež mase bruto plač (v %) | 100 | 74,41 | 1,57 | 0,18 | 0,07 |
| | Število zaposlenih* | 166.355 | 126.089 | 2.641 | 280 | 113 |
| | Delež zaposlenih (v %) | 100 | 75,80 | 1,59 | 0,17 | 0,07 |
| Indeks mase bruto plač | | 105,07 | 105,30 | 103,82 | | |
| Indeks števila zaposlenih | | 102,29 | 102,82 | 101,61 | | |

Vir: ISPAP

* Število zaposlenih na podlagi opravljenih ur.

2.2.4 *Plačne podskupine*

Plačne skupine in plačne podskupine opredeljuje 7. člen ZSPJS. Plačno skupino sestavljajo funkcije oziroma delovna mesta in nazivi, značilni za dejavnost, oziroma istovrstna delovna mesta v vseh dejavnostih. Plačna skupina se glede na skupne značilnosti funkcij, delovnih mest in nazivov deli na plačne podskupine.

Največ zaposlenih je v plačni podskupini D02 – predavatelji višjih strokovnih šol, srednješolski in osnovnošolski učitelji ter drugi strokovni delavci (16,30 %). Posledično je v tej plačni podskupini tudi največji delež mase bruto plač v celotnem javnem sektorju (18,19 %). Število zaposlenih na podlagi opravljenih ur se je v tej plačni podskupini povečalo za 2,8 %.

Druga obsežnejša plačna podskupina po deležu zaposlenih je J03 – ostali strokovno-tehnični delavci – spremljajoča delovna mesta, kjer je zaposlenih 12,34 % vseh zaposlenih (na podlagi opravljenih ur), njihov delež mase bruto plač v celotnem javnem sektorju pa znaša 6,48 %. Število zaposlenih na podlagi opravljenih ur se je povečalo za 2,5 %.

V plačni podskupini E03 je zaposlenih 16.056 medicinskih sester in babic (9,75 % vseh zaposlenih), njihov delež mase bruto plač znaša 8,77 %. Sledita plačna podskupina C02 – uradniki v državni upravi, upravah pravosodnih organov in upravah lokalnih skupnosti s 7-odstotnim deležem zaposlenih in 8-odstotnim deležem mase bruto plač ter plačna skupina J01 – strokovni delavci – spremljajoča delovna mesta s 6-odstotnim deležem

mase bruto plač in 6,79-odstotnim deležem zaposlenih v javnem sektorju (preglednica 12).

Preglednica 12: Masa bruto plač in število zaposlenih na podlagi opravljenih ur po plačnih podskupinah za leti 2016 in 2017

| Ozn. | Plačne podskupine | Bruto plača (v EUR) | | Indeks 2017 / 2016 | Št. zaposlenih - opravljene ure | | Indeks 2017 / 2016 |
|------|--|---------------------|---------------|-----------------------|------------------------------------|---------|-----------------------|
| | | 2017 | 2016 | | 2017 | 2016 | |
| A01 | Predsednik republike in funkcionarji izvršilne oblasti | 3.447.328 | 3.214.217 | 107,25 | 60 | 57 | 105,10 |
| A02 | Funkcionarji zakonodajne oblasti | 4.884.920 | 4.744.211 | 102,97 | 93 | 93 | 99,85 |
| A03 | Funkcionarji sodne oblasti | 39.991.733 | 39.220.924 | 101,97 | 864 | 877 | 98,56 |
| A04 | Funkcionarji v drugih državnih organih (tožilstvo) | 14.279.152 | 13.708.082 | 104,17 | 294 | 291 | 101,03 |
| A05 | Funkcionarji v lokalnih skupnostih | 6.911.336 | 6.740.966 | 102,53 | 177 | 176 | 100,70 |
| B01 | Ravnatelji, direktorji in tajniki | 85.844.334 | 83.527.947 | 102,77 | 2.250 | 2.231 | 100,85 |
| C01 | Uradniki v drugih državnih organih | 15.579.756 | 14.970.741 | 104,07 | 483 | 485 | 99,61 |
| C02 | Uradniki v državnih upravi, upravah pravosodnih organov in upravah lokalnih skupnosti | 302.684.174 | 285.074.631 | 106,18 | 11.785 | 11.417 | 103,22 |
| C03 | Policisti | 168.172.590 | 159.601.108 | 105,37 | 6.988 | 6.973 | 100,21 |
| C04 | Vojaki | 129.512.102 | 128.614.329 | 100,70 | 5.904 | 6.051 | 97,58 |
| C05 | Cariniki | 64.435.688 | 61.292.558 | 105,13 | 2.506 | 2.500 | 100,23 |
| C06 | Inšpektorji, pravosodni policisti in drugi uradniki s posebnimi pooblastili | 46.723.830 | 44.392.256 | 105,25 | 1.753 | 1.709 | 102,55 |
| C07 | Diplomati | 8.039.944 | 7.611.277 | 105,63 | 221 | 215 | 102,94 |
| D01 | Visokošolski učitelji in visokošolski sodelavci | 142.343.421 | 131.519.406 | 108,23 | 3.703 | 3.662 | 101,11 |
| D02 | Predavatelji višjih strokovnih šol, srednješolski in osnovnošolski učitelji in drugi strokovni delavci | 680.098.303 | 655.086.801 | 103,82 | 26.832 | 26.100 | 102,80 |
| D03 | Vzgojitelji in ostali strokovni delavci v vrtcih | 188.140.595 | 180.992.694 | 103,95 | 10.717 | 10.546 | 101,63 |
| E01 | Zdravniki in zobozdravniki | 283.191.547 | 263.950.316 | 107,29 | 6.556 | 6.346 | 103,31 |
| E02 | Farmaceutski delavci | 42.517.267 | 40.995.175 | 103,71 | 1.622 | 1.584 | 102,41 |
| E03 | Medicinske sestre in babice | 328.000.428 | 307.653.589 | 106,61 | 16.056 | 15.449 | 103,93 |
| E04 | Zdravstveni delavci in zdravstveni sodelavci | 116.118.907 | 110.643.158 | 104,95 | 5.147 | 4.986 | 103,23 |
| F01 | Strokovni delavci-socialno varstvo | 35.024.840 | 33.618.880 | 104,18 | 1.490 | 1.453 | 102,56 |
| F02 | Strokovni sodelavci-socialno varstvo | 111.391.329 | 104.106.838 | 107,00 | 7.078 | 6.739 | 105,04 |
| G01 | Umetniški poklici | 25.370.114 | 24.551.137 | 103,34 | 871 | 861 | 101,18 |
| G02 | Drugi poklici na področju kulture in informiranja | 88.415.358 | 84.116.159 | 105,11 | 3.874 | 3.759 | 103,06 |
| H01 | Raziskovalci | 67.486.618 | 63.795.429 | 105,79 | 2.380 | 2.295 | 103,74 |
| H02 | Strokovni sodelavci | 5.612.425 | 5.018.804 | 111,83 | 250 | 225 | 111,14 |
| I01 | Strokovni delavci- agencije, skladi.. | 140.445.039 | 148.115.505 | 94,82 | 6.119 | 6.613 | 92,53 |
| J01 | Strokovni delavci-spremljajoča delovna mesta | 227.045.375 | 216.415.062 | 104,91 | 11.171 | 10.926 | 102,24 |
| J02 | Administrativni delavci-spremljajoča delovna mesta | 91.722.693 | 88.068.605 | 104,15 | 6.285 | 6.304 | 99,70 |
| J03 | Ostali strokovno tehnični delavci-spremljajoča delovna mesta | 242.452.409 | 229.586.899 | 105,60 | 20.314 | 19.808 | 102,55 |
| JD0 | Javna dela | 16.434.642 | 18.138.679 | 90,61 | 1.711 | 1.909 | 89,63 |
| K01 | Strokovni delavci področja obvezne socialne varnosti | 17.126.591 | | | 2.298 | | |
| | Skupaj | 3.739.444.790 | 3.559.086.381 | 105,07 | *166.355 | 162.638 | 102,29 |

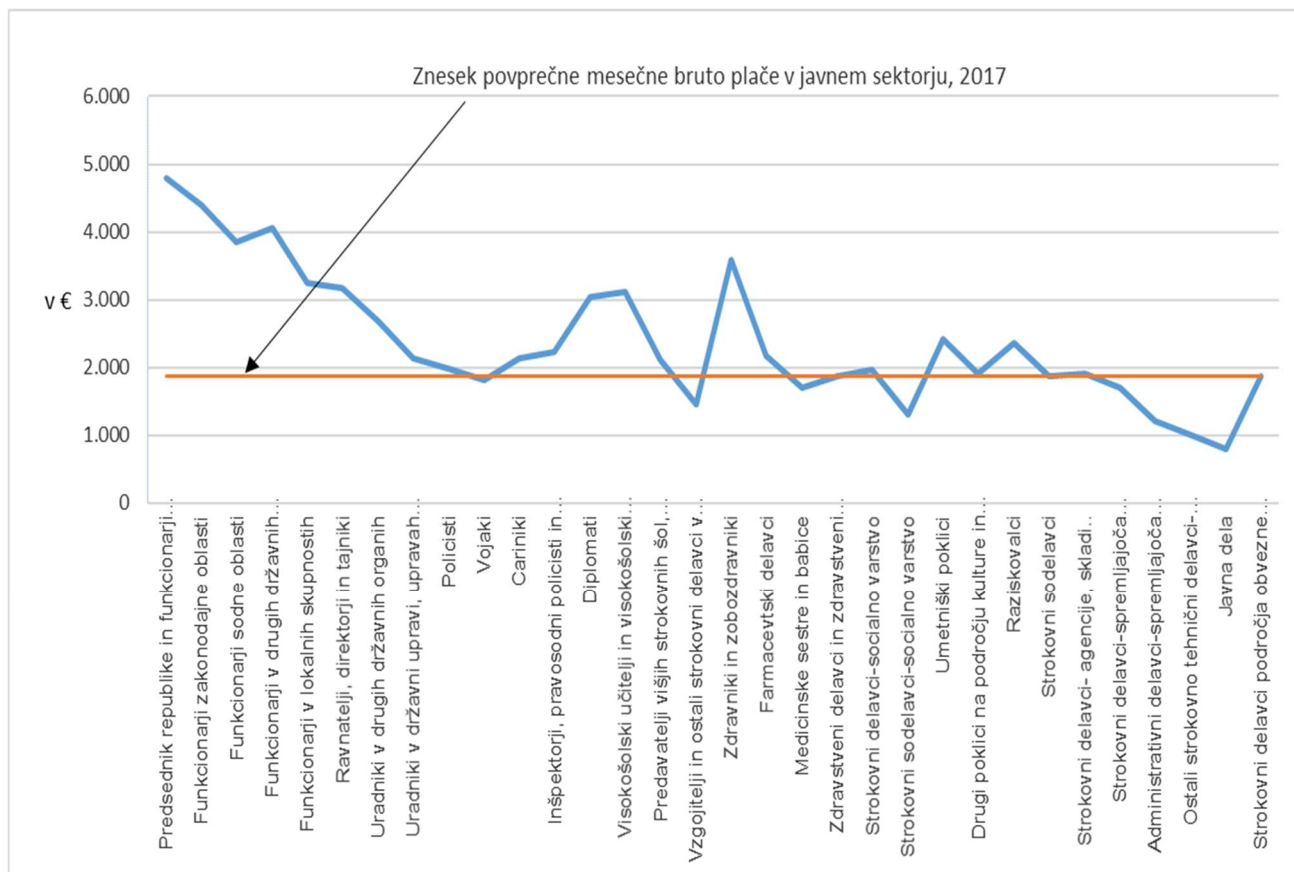
Vir: ISPAP

* Seštevek števila zaposlenih ni enak povprečnemu številu zaposlenih (166.355), ker je za plačno podskupino K01 letno povprečje izračunano na štiri mesece. Delovna mesta v plačni skupini K so bila določena z Aneksom h Kolektivni pogodbi

za dejavnost obvezne socialne varnosti – tarifni del (Uradni list RS, št. 46/17). Predhodno so bila ta delovna mesta del plačne skupine I.

Slika 5 prikazuje zneske mesečne povprečne plače na zaposlenega, izračunane na podlagi opravljenih ur, in sicer po plačnih podskupinah. Povprečna plača v javnem sektorju je za leto 2017 znašala 1.884,59 EUR (slika 5).

Slika 5: Povprečna mesečna bruto plača po plačnih podskupinah za leto 2017 (v EUR)



Vir: ISPAP

* Pri izračunu povprečne plače so upoštevana samo redna izplačila. Zaostala izplačila (starejša od dveh mesecev glede na obračunski mesec) so izzeta.

Povprečne mesečne bruto plače so bile nižje od povprečne mesečne bruto plače celotnega javnega sektorja v osmih plačnih podskupinah, in sicer:

- J03 – ostali strokovno tehnični delavci – spremljajoča delovna mesta, nižja za 874,46 EUR,
- J02 – administrativni delavci – spremljajoča delovna mesta, nižja za 654,34 EUR,
- F02 – strokovni sodelavci – socialno varstvo, nižja za 557,47 EUR,
- D03 – vzgojitelji in ostali strokovni delavci v vrtcih, nižja za 406,25 EUR,
- J01 – strokovni delavci – spremljajoča delovna mesta, nižja za 176,47 EUR,
- E03 – medicinske sestre in babice, nižja za 170,55 EUR,
- C04 – vojaki, nižja za 49,36 EUR.

Podatki izkazujejo, da so povprečne plače v plačni podskupini J03 – ostali strokovno tehnični delavci – spremljajoča delovna mesta občutno nižje od povprečne plače javnega sektorja. Razhajanja je mogoče pripisati dejstvu, da javni uslužbenci na teh delovnih mestih opravljajo spremljajoče naloge, ki so praviloma nižje vrednotene od delovnih mest v drugih plačnih podskupinah (7. člen ZSPJS).

Kar 94 % zaposlenih v tej plačni podskupini je uvrščenih v plačne razrede od 10. do 27. Podobna ugotovitev velja tudi za plačno podskupino J02, kjer je 97 % zaposlenih uvrščeno v plačne razrede od 17. do 32.

3 Delovna uspešnost

ZSPJS v 21. členu določa tri vrste delovne uspešnosti:

- redno delovno uspešnost,
- delovno uspešnost z naslova povečanega obsega dela,
- delovno uspešnost z naslova prodaje blaga in storitev na trgu.

V skladu z Dogovorom o ukrepih na področju stroškov dela in drugih ukrepih v javnem sektorju (Uradni list RS, št. 88/16), podpisanim 21. decembra 2016, in 2. členom Zakona o ukrepih na področju plač in drugih stroškov dela za leto 2017 in drugih ukrepih v javnem sektorju (Uradni list RS, št. 88/16) se izplačila za redno delovno uspešnost v letu 2017 niso izplačevala.

ZSPJS določa, da se javnemu uslužbencu lahko izplača del plače tudi za delovno uspešnost z naslova povečanega obsega dela, če je javni uslužbenec opravil delo, ki presega pričakovane rezultate v posameznem mesecu, če je tako mogoče zagotoviti racionalnejše izvajanje nalog. Izplačilo je možno pod pogoji, da se povečan obseg dela opravi pri opravljanju rednih delovnih nalog ali v okviru projekta, da je povečan obseg dela ali projekt načrtovan v programu dela in predviden v finančnem načrtu proračunskega uporabnika ter da so za izplačilo zagotovljena finančna sredstva. Do povečanega obsega pride tudi v primeru, kadar gre za nadomeščanje daljših odsotnosti zaposlenih, opravljanje nalog zaradi nezasedenega sistemiziranega delovnega mesta in v primeru izvajanja posebnega projekta. Pogoji, merila in obseg izplačila za delovno uspešnost z naslova povečanega obsega dela so določeni z Uredbo o delovni uspešnosti z naslova povečanega obsega dela za javne uslužbenke.

ZSPJS določa tudi, da se javnim uslužbencem v javnih vzgojno-izobraževalnih zavodih in visokošolskih zavodih lahko v okviru povečanega obsega dela določi obseg dodatne tedenske učne obveznosti oziroma obseg dodatne tedenske pedagoške obveznosti le v obsegu in pod pogoji, določenimi z zakoni, ki urejajo organizacijo ter financiranje vzgoje in izobraževanja oziroma visokošolskega izobraževanja. Tako izplačilo je namreč plačilo za delo, ki je enostransko odrejeno s strani predstojnika, in se v tem pomembno razlikuje od siceršnje delovne uspešnosti z naslova povečanega obsega dela.

Do izplačila delovne uspešnosti z naslova prodaje blaga in storitev na trgu so upravičene javne agencije, javni skladi, javni zavodi in javni gospodarski zavodi ter druge osebe javnega prava, ki so posredni uporabniki državnega proračuna ali proračuna lokalne skupnosti, ki poleg sredstev za izvajanje javne službe pridobivajo tudi sredstva s prodajo blaga in storitev na trgu. Proračunski uporabniki lahko izplačajo sredstva za tako delovno uspešnost samo ob pogoju, da v letnem poročilu izkazujejo vsaj izravnanе prihodke in

odhodke iz izvajanja javne službe ter vsaj izravnane prihodke in odhodke od prodaje blaga in storitev na trgu.

3.1 Izplačila za delovno uspešnost

V letu 2017 se izplačila za redno delovno uspešnost, kot je bilo že navedeno, niso izplačevala, sta se pa izplačevali dve vrsti izplačil za delovno uspešnost: delovna uspešnost z naslova povečanega obsega dela in delovna uspešnost z naslova prodaje blaga in storitev na trgu. Sredstva za delovno uspešnost so se v letu 2017 v javnem sektorju povečala za 5,2 mio. EUR (za 6,62 %), od tega pri neposrednih uporabnikih proračunov za 0,5 mio. EUR, pri posrednih uporabnikih pa za 4,7 mio. EUR (preglednica 13).

V letu 2017 so izplačila za delovno uspešnost (vse vrste delovne uspešnosti) znašala 2,3 % mase bruto plač.

V letu 2017 so se glede na leto 2016 izplačila za delovno uspešnost nominalno zmanjšala na področju javnega reda in varnosti, v javnih skladih na ravni države in na področju socialnega varstva. Na navedenih področjih javnega sektorja predstavljajo izplačila z naslova delovne uspešnosti le 2,4 % vseh sredstev za ta namen oziroma dobra 2 mio. EUR, zaposleni pa dobrih 8 %.

Preglednica 13: Izplačila za delovno uspešnost po podskupinah proračunskih uporabnikov za leti 2016 in 2017 (v EUR)

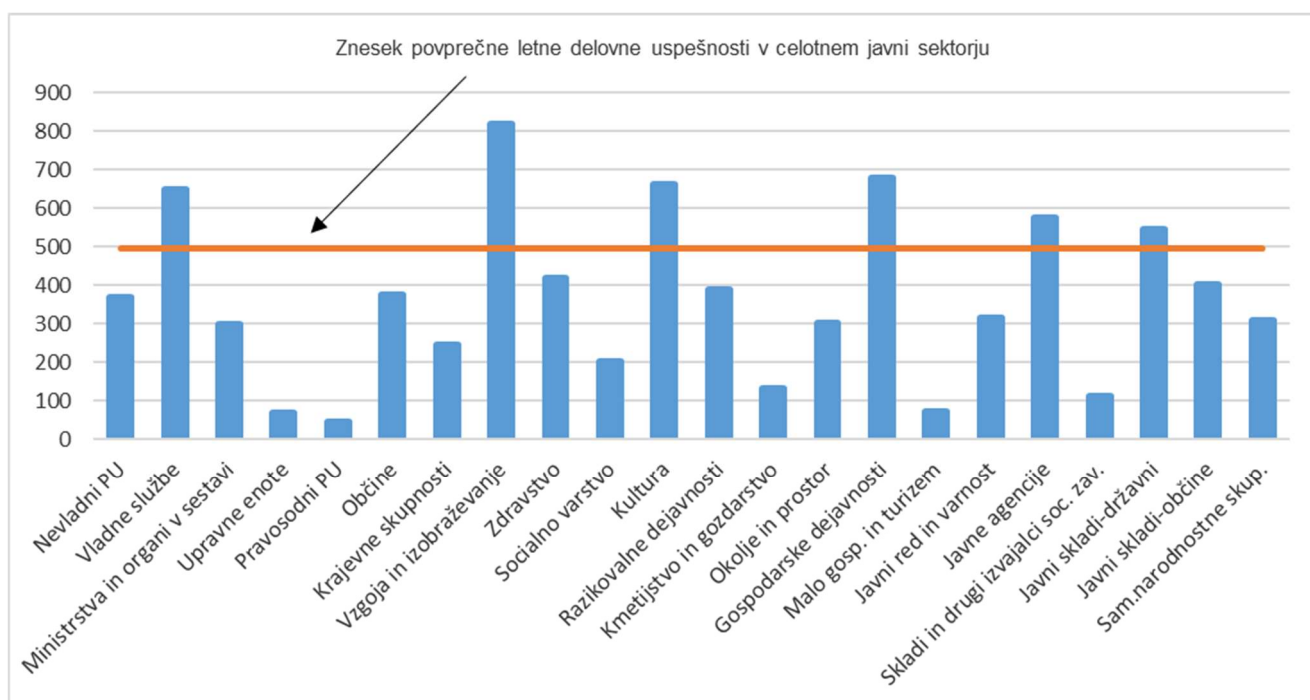
| Oznaka | Podskupina proračunskih uporabnikov | Leto 2016 | | | Leto 2017 | | |
|---------------|--|-------------------|--------------------------|---------------------------|-------------------|--------------------------|---------------------------|
| | | Delovna uspešnost | Delež delovne uspešnosti | Delež zaposlenih – osebe* | Delovna uspešnost | Delež delovne uspešnosti | Delež zaposlenih – osebe* |
| | | (v EUR) | (v %) | (v %) | (v EUR) | (v %) | (v %) |
| | SKUPAJ VSI PRORAČUNSKI UPORABNIKI (A + B) | 79.941.315 | 100 | 100 | 85.231.146 | 100 | 100 |
| A. | NEPOSREDNI UPORABNIKI PRORAČUNOV (I. + II.) | 10.933.577 | 13,68 | 24,62 | 11.445.551 | 13,43 | 24,21 |
| <i>I.</i> | <i>NEPOSREDNI UPORABNIKI DRŽAVNEGA PRORAČUNA</i> | <i>9.145.959</i> | <i>11,44</i> | <i>21,36</i> | <i>9.378.173</i> | <i>11,00</i> | <i>21,00</i> |
| 1.1. | NEVLADNI PRORAČUNSKI UPORABNIKI | 248.480 | 0,31 | 0,53 | 333.138 | 0,39 | 0,52 |
| 1.2. | <i>VLADNI PRORAČUNSKI UPORABNIKI</i> | <i>8.693.398</i> | <i>10,87</i> | <i>17,93</i> | <i>8.823.503</i> | <i>10,35</i> | <i>17,63</i> |
| 1.2.1. | VLADNE SLUŽBE | 534.258 | 0,67 | 0,51 | 576.392 | 0,68 | 0,52 |
| 1.2.2. | MINISTRSTVA IN ORGANI V SESTAVI | 8.042.367 | 10,06 | 16,08 | 8.089.030 | 9,49 | 15,80 |
| 1.2.3. | UPRAVNE ENOTE | 116.773 | 0,15 | 1,34 | 158.081 | 0,19 | 1,31 |
| 1.3. | PRAVOSODNI PRORAČUNSKI UPORABNIKI | 204.082 | 0,26 | 2,90 | 221.532 | 0,26 | 2,84 |
| <i>II.</i> | <i>OBČINE</i> | <i>1.771.375</i> | <i>2,22</i> | <i>3,23</i> | <i>2.053.493</i> | <i>2,41</i> | <i>3,18</i> |
| 2.2. | KRAJEVNE SKUPNOSTI | 16.244 | 0,02 | 0,03 | 13.886 | 0,02 | 0,03 |
| B. | POSREDNI UPORABNIKI PRORAČUNOV | 69.007.738 | 86,32 | 75,38 | 73.785.594 | 86,57 | 75,79 |
| <i>III./1</i> | <i>JAVNI ZAVODI</i> | <i>68.067.063</i> | <i>85,15</i> | <i>72,96</i> | <i>72.621.832</i> | <i>85,21</i> | <i>73,36</i> |
| 3.1. | S PODROČJA VZGOJE, IZOBRAŽEVANJA IN ŠPORTA | 49.818.386 | 62,32 | 36,91 | 52.113.661 | 61,14 | 37,04 |
| 3.2. | S PODROČJA ZDRAVSTVA | 12.039.595 | 15,06 | 20,73 | 14.029.271 | 16,46 | 20,95 |
| 3.3. | S PODROČJA SOCIALNEGA VARSTVA | 2.009.393 | 2,51 | 7,78 | 1.741.971 | 2,04 | 7,76 |
| 3.4. | S PODROČJA KULTURE | 2.035.400 | 2,55 | 4,06 | 2.106.228 | 2,47 | 4,04 |
| 3.5. | S PODROČJA RAZISKOVALNE DEJAVNOSTI | 1.512.962 | 1,89 | 1,62 | 1.915.119 | 2,25 | 1,64 |
| 3.6. | S PODROČJA KMETIJSTVA IN GOZDARSTVA | 94.924 | 0,12 | 0,95 | 120.906 | 0,14 | 0,96 |
| 3.7. | S PODROČJA OKOLJA IN PROSTORA | 81.731 | 0,10 | 0,15 | 79.491 | 0,09 | 0,15 |
| 3.9. | S PODROČJA GOSPODARSKIH DEJAVNOSTI | 222.996 | 0,28 | 0,27 | 276.903 | 0,32 | 0,28 |
| 3.10. | S PODROČJA MALEGA GOSPODARSTVA IN TURIZMA | 77.567 | 0,10 | 0,10 | 94.436 | 0,11 | 0,13 |
| 3.11. | S PODROČJA JAVNEGA REDA IN VARNOSTI | 174.109 | 0,22 | 0,40 | 143.847 | 0,17 | 0,41 |
| <i>III./2</i> | <i>DRŽAVNE AGENCIJE</i> | <i>518.497</i> | <i>0,65</i> | <i>0,56</i> | <i>639.462</i> | <i>0,75</i> | <i>0,56</i> |
| <i>IV.</i> | <i>SKLADI IN DRUGI IZVAJALCI SOCIALNEGA ZAVAROVANJA</i> | <i>417.013</i> | <i>0,52</i> | <i>1,85</i> | <i>512.773</i> | <i>0,60</i> | <i>1,85</i> |
| 4.1. | SKLADI IN DRUGI IZVAJALCI OBVEZNEGA SOCIALNEGA ZAVAROVANJA | 197.314 | 0,25 | 1,59 | 309.601 | 0,36 | 1,61 |
| 4.2. | JAVNI SKLADI NA RAVNI DRŽAVE | 181.463 | 0,23 | 0,19 | 157.217 | 0,18 | 0,17 |
| 4.3. | JAVNI SKLADI NA RAVNI OBČIN | 38.236 | 0,05 | 0,07 | 45.954 | 0,05 | 0,07 |
| <i>VI.</i> | <i>SAMOUPRAVNE NARODNOSTNE SKUPNOSTI</i> | <i>5.165</i> | <i>0,01</i> | <i>0,02</i> | <i>11.528</i> | <i>0,01</i> | <i>0,02</i> |

Vir: ISPAP

Povprečni letni znesek na zaposlenega (osebo, ki je prejela plačo) se giblje od 45 EUR v pravosodju do 820 EUR na področju izobraževanja.

Zaposleni v javnih zavodih vzgoje, izobraževanja in športa so prejeli letno v povprečju 323 EUR več, kot znaša povprečje javnega sektorja, pri čemer je treba upoštevati dejstvo, da lahko zaposleni na področju izobraževanja poleg izplačila za običajno delovno uspešnost zaradi povečanega obsega dela prejmejo tudi izplačila za delovno uspešnost zaradi povečane učne oziroma pedagoške obveznosti, ki je značilna le za to dejavnost javnega sektorja. Zaposleni v vladnih službah so prejeli povprečno letno delovno uspešnost 647 EUR, kar je za 150 EUR več od povprečja javnega sektorja (povprečno izplačilo za letno delovno uspešnost za javni sektor znaša 497 EUR) (slika 6).

Slika 6: Povprečna letna izplačila za delovno uspešnost na zaposlenega* po dejavnostih javnega sektorja za leto 2017

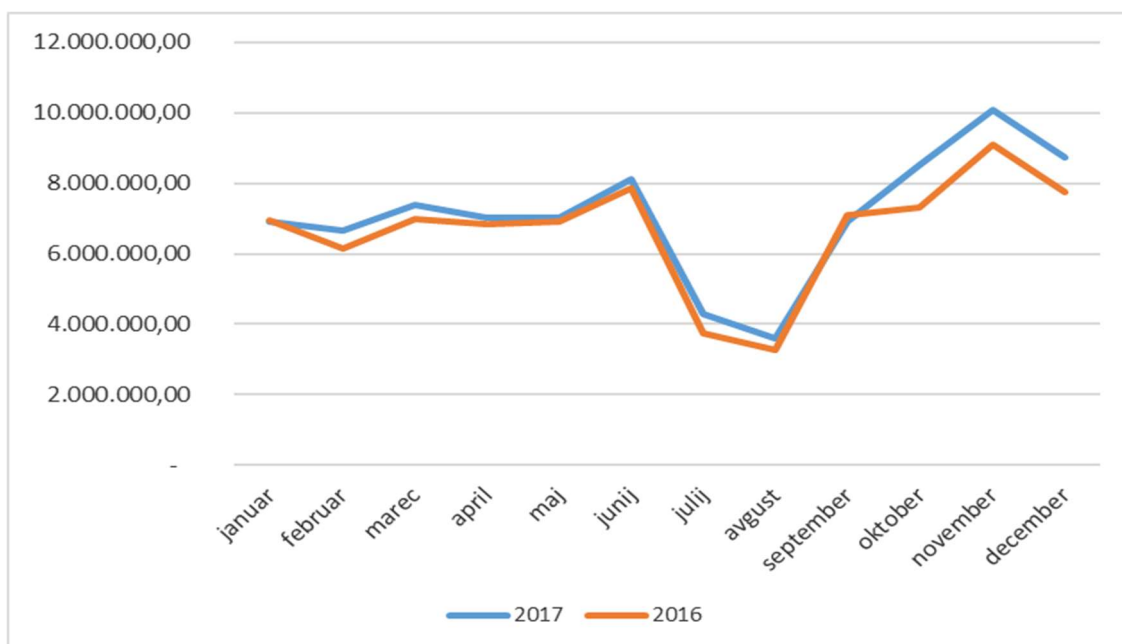


Vir: ISPAP

* Zaposleni pomeni javnega uslužbenca – osebo.

Tako kot v letu 2016 je bilo tudi v letu 2017 največ izplačil za delovno uspešnost v novembru, najmanj pa v poletnih mesecih. V poletnih mesecih zaposleni na področju vzgoje in izobraževanja ne prejmejo izplačil za delovno uspešnost zaradi povečane učne oziroma pedagoške obveznosti (D070). V preostalih mesecih (od septembra do decembra) ta izplačila znašajo slaba 2 mio. EUR mesečno. Glede na julij in avgust so se v mesecih od oktobra do decembra povečala tudi izplačila (D020) zaradi povečanega obsega dela – javni uslužbenca, in sicer za slaba 2 mio. EUR mesečno, in izplačila (D030) z naslova prodaje blaga in storitev na trgu, in sicer za 1,5 mio. EUR mesečno.

Slika 7: Gibanje izplačil za delovno uspešnost (vse vrste delovne uspešnosti) po mesecih za leti 2016 in 2017 (v mio. EUR)



Vir: ISPAP

Preglednica 13a navaja število zaposlenih oseb, ki so prejele izplačilo za delovno uspešnost glede na število oseb, ki so prejele plačo v letu 2016. Od 171.575 oseb, ki so prejele plačo, je slabih 23 % zaposlenih oseb prejelo izplačilo za delovno uspešnost. Na področju vzgoje in izobraževanja je prejelo izplačilo za delovno uspešnost slabih 42 % zaposlenih oseb.

Preglednica 13a: Število zaposlenih oseb, ki so prejele izplačilo za delovno uspešnost, in število oseb, ki so prejele plačo po dejavnostih javnega sektorja v letu 2017

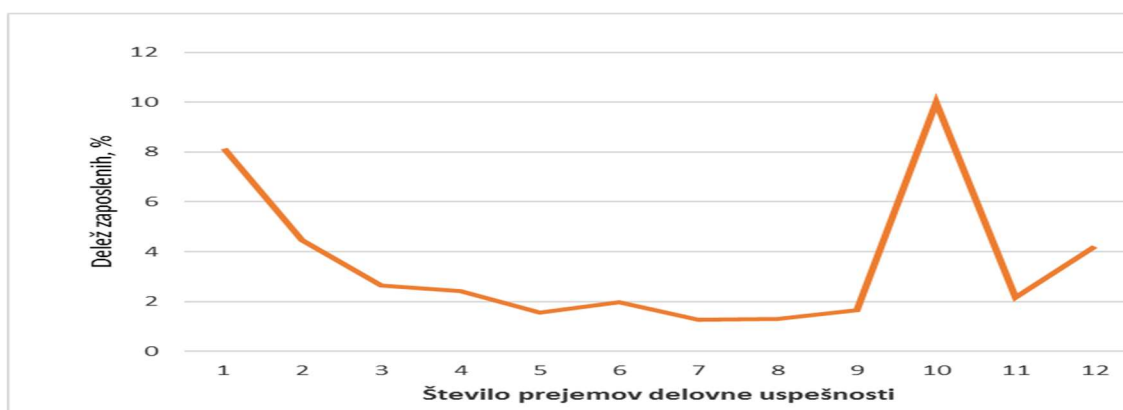
| Podskupina | Št. oseb, ki so prejele izplačilo za delovno uspešnost | Št. oseb, ki so prejele plačo | Delež oseb, ki so prejele izplačilo za delovno uspešnost |
|--|--|-------------------------------|--|
| 0. PRORAČUNSKI UPORABNIK NI ČLAN PODSKUPINE RPU | 73 | 281 | 25,93 |
| 1.1. NEVLADNI PRORAČUNSKI UPORABNIKI | 89 | 900 | 9,83 |
| 1.2.1. VLADNE SLUŽBE | 150 | 890 | 16,89 |
| 1.2.2. MINISTRSTVA IN ORGANI V SESTAVI | 4.856 | 27.116 | 17,91 |
| 1.2.3. UPRAVNE ENOTE | 84 | 2.250 | 3,72 |
| 1.3. PRAVOSODNI PRORAČUNSKI UPORABNIKI | 88 | 4.876 | 1,81 |
| 2.1. OBČINE | 880 | 5.455 | 16,13 |
| 2.2. KRAJEVNE SKUPNOSTI IN DRUGE LOKALNE SKUPNOSTI | 6 | 57 | 11,01 |
| 3.1. JAVNI ZAVODI IN DRUGI IZVAJALCI JAVNIH SLUŽB S PODROČJA VZGOJE, IZOBRAŽEVANJA IN ŠPORTA | 26.546 | 63.548 | 41,77 |
| 3.10. JAVNI ZAVODI IN DRUGI IZVAJALCI JAVNIH SLUŽB S PODROČJA MALEGA GOSPODARSTVA IN TURIZMA | 56 | 225 | 24,79 |
| 3.11. JAVNI ZAVODI IN DRUGI IZVAJALCI JAVNIH SLUŽB S PODROČJA JAVNEGA REDA IN VARNOSTI | 64 | 708 | 8,99 |
| 3.15. AGENCIJE | 174 | 964 | 18,05 |

| Podskupina | Št. oseb, ki so prejele izplačilo za delovno uspešnost | Št. oseb, ki so prejele plačo | Delež oseb, ki so prejele izplačilo za delovno uspešnost |
|---|--|-------------------------------|--|
| 3.2. JAVNI ZAVODI IN DRUGI IZVAJALCI JAVNIH SLUŽB S PODROČJA ZDRAVSTVA | 3.557 | 35.943 | 9,90 |
| 3.3. JAVNI ZAVODI IN DRUGI IZVAJALCI JAVNIH SLUŽB S PODROČJA SOCIALNEGA VARSTVA | 1.066 | 13.312 | 8,01 |
| 3.4. JAVNI ZAVODI IN DRUGI IZVAJALCI JAVNIH SLUŽB S PODROČJA KULTURE | 788 | 6.932 | 11,37 |
| 3.5. JAVNI ZAVODI IN DRUGI IZVAJALCI JAVNIH SLUŽB S PODROČJA RAZISKOVALNE DEJAVNOSTI | 474 | 2.818 | 16,82 |
| 3.6. JAVNI ZAVODI IN DRUGI IZVAJALCI JAVNIH SLUŽB S PODROČJA KMETIJSTVA IN GOZDARSTVA | 54 | 1.642 | 3,31 |
| 3.7. JAVNI ZAVODI IN DRUGI IZVAJALCI JAVNIH SLUŽB S PODROČJA OKOLJA IN PROSTORA | 29 | 252 | 11,48 |
| 3.9. JAVNI ZAVODI IN DRUGI IZVAJALCI JAVNIH SLUŽB S PODROČJA GOSPODARSKIH DEJAVNOSTI | 23 | 200 | 11,48 |
| 4.1. SKLADI IN DRUGI IZVAJALCI OBVEZNEGA SOCIALNEGA ZAVAROVANJA | 98 | 2.766 | 3,55 |
| 4.2. JAVNI SKLADI NA RAVNI DRŽAVE | 41 | 289 | 14,28 |
| 4.3. JAVNI SKLADI NA RAVNI OBČIN | 18 | 114 | 15,52 |
| 6.1. SAMOUPRAVNE NARODNOSTNE SKUPNOSTI | 5 | 37 | 13,87 |
| Skupaj | 39.220 | 171.575 | 22,86 |

Vir: ISPAP

Samo enkrat je to izplačilo prejelo 13.961 zaposlenih oseb (8,1 % od vseh zaposlenih oseb). Največ zaposlenih oseb je prejelo izplačila za delovno uspešnost (katero koli vrsto delovne uspešnosti) deset mesecev (17.152 zaposlenih oseb oziroma 10 % od vseh zaposlenih oseb) (slika 8).

Slika 8: Deleži zaposlenih in število prejemov izplačil za delovno uspešnosti za leto 2017

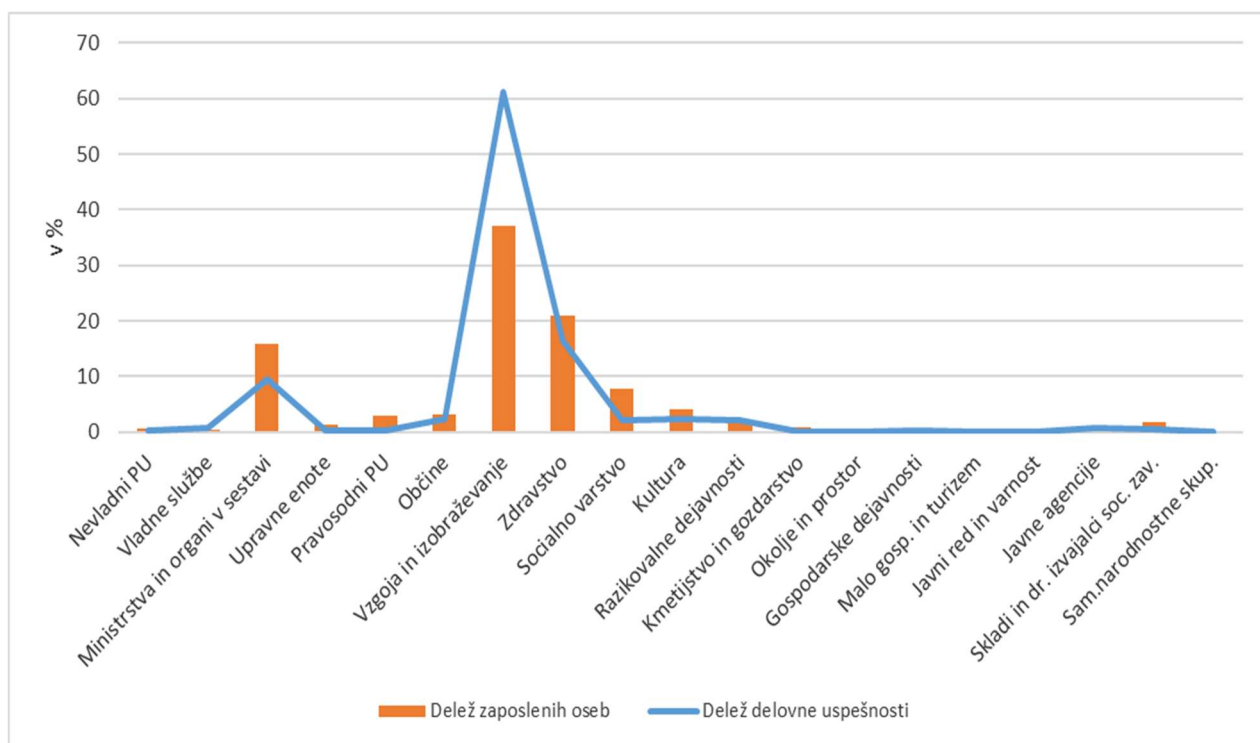


Vir: ISPAP.

* Delež je izračunan na podlagi števila zaposlenih (osebe), ki so vsaj enkrat prejeli izplačilo za delovno uspešnost, in zaposlenih (osebe), ki so vsaj enkrat prejeli plačo.

Slika 9 prikazuje primerjavo deležev zneskov za delovno uspešnost z deleži zaposlenih oseb po dejavnostih javnega sektorja. Največji delež zaposlenih je na področju vzgoje in izobraževanja. Posledično je bilo na tem področju izplačanih največ izplačil za delovno uspešnost.

Slika 9: Deleži izplačil za delovno uspešnost in deleži zaposlenih oseb po dejavnostih javnega sektorja za leto 2017



Vir: ISPAP

Preglednica 13: Izplačila za delovno uspešnost po podskupinah proračunskih uporabnikov za leti 2016 in 2017 (v EUR)

| Oznaka | Podskupina proračunskih uporabnikov | Leto 2016 | | | Leto 2017 | | |
|---------------|--|-------------------|--------------------------|---------------------------|-------------------|--------------------------|---------------------------|
| | | Delovna uspešnost | Delež delovne uspešnosti | Delež zaposlenih – osebe* | Delovna uspešnost | Delež delovne uspešnosti | Delež zaposlenih – osebe* |
| | | (v EUR) | (v %) | (v %) | (v EUR) | (v %) | (v %) |
| | SKUPAJ VSI PRORAČUNSKI UPORABNIKI (A + B) | 79.941.315 | 100 | 100 | 85.231.146 | 100 | 100 |
| A. | NEPOSREDNI UPORABNIKI PRORAČUNOV (I. + II.) | 10.933.577 | 13,68 | 24,62 | 11.445.551 | 13,43 | 24,21 |
| <i>I.</i> | <i>NEPOSREDNI UPORABNIKI DRŽAVNEGA PRORAČUNA</i> | <i>9.145.959</i> | <i>11,44</i> | <i>21,36</i> | <i>9.378.173</i> | <i>11,00</i> | <i>21,00</i> |
| 1.1. | NEVLADNI PRORAČUNSKI UPORABNIKI | 248.480 | 0,31 | 0,53 | 333.138 | 0,39 | 0,52 |
| 1.2. | VLADNI PRORAČUNSKI UPORABNIKI | 8.693.398 | 10,87 | 17,93 | 8.823.503 | 10,35 | 17,63 |
| 1.2.1. | VLADNE SLUŽBE | 534.258 | 0,67 | 0,51 | 576.392 | 0,68 | 0,52 |
| 1.2.2. | MINISTRSTVA IN ORGANI V SESTAVI | 8.042.367 | 10,06 | 16,08 | 8.089.030 | 9,49 | 15,80 |
| 1.2.3. | UPRAVNE ENOTE | 116.773 | 0,15 | 1,34 | 158.081 | 0,19 | 1,31 |
| 1.3. | PRAVOSODNI PRORAČUNSKI UPORABNIKI | 204.082 | 0,26 | 2,90 | 221.532 | 0,26 | 2,84 |
| <i>II.</i> | <i>OBČINE</i> | <i>1.771.375</i> | <i>2,22</i> | <i>3,23</i> | <i>2.053.493</i> | <i>2,41</i> | <i>3,18</i> |
| 2.2. | KRAJEVNE SKUPNOSTI | 16.244 | 0,02 | 0,03 | 13.886 | 0,02 | 0,03 |
| B. | POSREDNI UPORABNIKI PRORAČUNOV | 69.007.738 | 86,32 | 75,38 | 73.785.594 | 86,57 | 75,79 |
| <i>III./1</i> | <i>JAVNI ZAVODI</i> | <i>68.067.063</i> | <i>85,15</i> | <i>72,96</i> | <i>72.621.832</i> | <i>85,21</i> | <i>73,36</i> |
| 3.1. | S PODROČJA VZGOJE, IZOBRAŽEVANJA IN ŠPORTA | 49.818.386 | 62,32 | 36,91 | 52.113.661 | 61,14 | 37,04 |
| 3.2. | S PODROČJA ZDRAVSTVA | 12.039.595 | 15,06 | 20,73 | 14.029.271 | 16,46 | 20,95 |
| 3.3. | S PODROČJA SOCIALNEGA VARSTVA | 2.009.393 | 2,51 | 7,78 | 1.741.971 | 2,04 | 7,76 |
| 3.4. | S PODROČJA KULTURE | 2.035.400 | 2,55 | 4,06 | 2.106.228 | 2,47 | 4,04 |
| 3.5. | S PODROČJA RAZISKOVALNE DEJAVNOSTI | 1.512.962 | 1,89 | 1,62 | 1.915.119 | 2,25 | 1,64 |
| 3.6. | S PODROČJA KMETIJSTVA IN GOZDARSTVA | 94.924 | 0,12 | 0,95 | 120.906 | 0,14 | 0,96 |
| 3.7. | S PODROČJA OKOLJA IN PROSTORA | 81.731 | 0,10 | 0,15 | 79.491 | 0,09 | 0,15 |
| 3.9. | S PODROČJA GOSPODARSKIH DEJAVNOSTI | 222.996 | 0,28 | 0,27 | 276.903 | 0,32 | 0,28 |
| 3.10. | S PODROČJA MALEGA GOSPODARSTVA IN TURIZMA | 77.567 | 0,10 | 0,10 | 94.436 | 0,11 | 0,13 |
| 3.11. | S PODROČJA JAVNEGA REDA IN VARNOSTI | 174.109 | 0,22 | 0,40 | 143.847 | 0,17 | 0,41 |
| <i>III./2</i> | <i>DRŽAVNE AGENCIJE</i> | <i>518.497</i> | <i>0,65</i> | <i>0,56</i> | <i>639.462</i> | <i>0,75</i> | <i>0,56</i> |
| <i>IV.</i> | <i>SKLADI IN DRUGI IZVAJALCI SOCIALNEGA ZAVAROVANJA</i> | <i>417.013</i> | <i>0,52</i> | <i>1,85</i> | <i>512.773</i> | <i>0,60</i> | <i>1,85</i> |
| 4.1. | SKLADI IN DRUGI IZVAJALCI OBVEZNEGA SOCIALNEGA ZAVAROVANJA | 197.314 | 0,25 | 1,59 | 309.601 | 0,36 | 1,61 |
| 4.2. | JAVNI SKLADI NA RAVNI DRŽAVE | 181.463 | 0,23 | 0,19 | 157.217 | 0,18 | 0,17 |
| 4.3. | JAVNI SKLADI NA RAVNI OBČIN | 38.236 | 0,05 | 0,07 | 45.954 | 0,05 | 0,07 |
| <i>VI.</i> | <i>SAMOUPRAVNE NARODNOSTNE SKUPNOSTI</i> | <i>5.165</i> | <i>0,01</i> | <i>0,02</i> | <i>11.528</i> | <i>0,01</i> | <i>0,02</i> |

Vir: ISPAP

* Delež zaposlenih je izračunan na podlagi oseb, ki so prejele plačo, in na podlagi oseb, ki so prejele izplačilo za delovno uspešnost.

3.2 Vrste delovne uspešnosti

ZSPJS v 21. členu opredeljuje tri vrste delovne uspešnosti, in sicer redno delovno uspešnost, delovno uspešnost z naslova povečanega obsega dela ter delovno uspešnost z naslova prodaje blaga in storitev na trgu.

Zaradi specifičnih razlik v dejavnostih javnega sektorja, posebnosti izplačevanja in potreb evidentiranja ter analiziranja je delovna uspešnost v uredbi določena z različnimi vrstami delovne uspešnosti, ki so prikazane v preglednici 14.

Na izplačilo redne delovne uspešnosti v letu 2017 je vplival Zakon o ukrepih na področju plač in drugih stroškov dela za leto 2017 in drugih ukrepov v javnem sektorju, ki določa, da se izplačila za redno delovno uspešnost ne izplačujejo, enako kot se niso izplačevala v letu 2016, čeprav so v letu 2016 proračunski uporabniki poročali tudi o izplačilih za redno delovno uspešnost. Izkazalo se je, da je šlo za napako pri poročanju in da so proračunski uporabniki uporabili napačno oznako pri poročanju (namesto D020 so uporabili D010). Po vzpostavitvi nadzora v aprilu 2016 se je napačno poročanje prenehalo.

Preglednica 14: Zneski po vrstah delovne uspešnosti za leti 2016 in 2017 (v EUR)

| Vrsta delovne uspešnosti | Oznaka | Opis | 2016 | 2017 | Indeks | Struktura 2017 (v %) |
|--------------------------|--------|--|------------|------------|--------|----------------------|
| Redna | D010 | Redna delovna uspešnost za direktorje in javne uslužbence | 12.667 | - | - | - |
| Povečan obseg dela | D020 | Povečan obseg dela - javni uslužbenci | 30.894.446 | 34.653.515 | 112,2 | 40,66 |
| | D025 | Povečan obseg dela - direktorji | 604.922 | 702.469 | 116,1 | 0,82 |
| | D026 | Sodelovanje pri posebnih projektih - javni uslužbenci | 1.198.932 | 3.280.207 | 273,6 | 3,85 |
| | D040 | Na podlagi: drugi odstavek 59. člena ZSSloV | 9.539 | - | - | - |
| | D041 | povečan obseg dela-74. člen ZODPol | 84.237 | 105.008 | 124,7 | 0,12 |
| | D050 | Na podlagi: tretji odstavek 59. člena ZSSloV | 4.019.909 | 2.988.960 | 74,4 | 3,51 |
| | D060 | Dodatna tedenska pedagoška obveznost - visokošolski učitelji | 8.850.146 | 9.430.054 | 106,6 | 11,06 |
| | D070 | Dodatna tedenska pedagoška/učna obveznost - učitelji | 18.967.137 | 19.058.979 | 100,5 | 22,36 |
| | D071 | Dodatna tedenska pedagoška obveznost - ravnatelji | 291.112 | 319.765 | 109,8 | 0,38 |
| Tržna dejavnost | D030 | Prodaja blaga in storitev na trgu | 13.570.427 | 13.490.029 | 99,4 | 15,83 |
| | D900 | Poračun za vse vrste delovne uspešnosti | 1.437.842 | 1.202.160 | 83,6 | 1,41 |
| | | Skupaj | 79.941.315 | 85.231.146 | 106,6 | 100 |

V strukturi vrst izplačil za delovno uspešnost ima največji delež delovna uspešnost zaradi povečanega obsega dela (D020), in sicer 40,66 %. Znesek delovne uspešnosti v višini 34,6 mio. EUR pod šifro D020 je bil izplačan vsem javnim uslužbencem, razen plačni skupini B – poslovodni organi. Izplačila s tega naslova so se v letu 2017 glede na leto 2016 povečala za 12 %.

Podlaga za izplačilo delovne uspešnosti z naslova povečanega obsega dela sta 22.d člen ZSPJS, ki določa, da uporabniki proračuna lahko izplačajo sredstva za delovno uspešnost, če imajo v ta namen na voljo sredstva iz prihrankov, ki nastanejo zaradi odsotnosti javnih uslužbencev ali nezasedenih delovnih mest, za katera so bila predvidena sredstva v finančnem načrtu uporabnika proračuna, in sredstva za posebne projekte, in 3. člen Zakona o ukrepih na področju plač in drugih stroškov dela za leto 2017 in drugih ukrepih v javnem sektorju (ZUPPJS17), ki določa, da lahko višina dela plače javnega uslužbenca za plačilo delovne uspešnosti pri opravljanju rednih delovnih nalog uporabnika proračuna ali projekta, načrtovanega v okviru sprejetega finančnega načrta uporabnika proračuna, znaša največ 20 % njegove osnovne plače. Če se javnemu uslužbencu izplačuje del plače za plačilo delovne uspešnosti z naslova povečanega obsega dela tudi z naslova in sredstev posebnega projekta, lahko del plače znaša skupno (iz obeh naslovov) največ 30 % njegove osnovne plače. Prav tako pa je ZUPPJS17 določil, da za izplačilo delovne uspešnosti z naslova povečanega obsega dela pri opravljanju rednih delovnih nalog do 31. decembra 2018 uporabniki proračuna porabijo največ 40 % sredstev iz prihrankov, določenih v 22.d členu ZSPJS.

Javnim uslužbencem v javnih zavodih s področja vzgoje in izobraževanja se lahko poleg običajne delovne uspešnosti zaradi povečanega obsega dela (D020) izplača tudi delovna uspešnost zaradi dodatne tedenske učne/pedagoške obveznosti, vendar le pod pogoji, ki jih določajo zakoni, ki urejajo organizacijo in financiranje vzgoje in izobraževanja oziroma visokega izobraževanja (oznake D060, D070, D071). Kot je bilo že navedeno, se javnim uslužbencem v javnih vzgojno-izobraževalnih zavodih in visokošolskih zavodih lahko v okviru povečanega obsega dela določi obseg dodatne tedenske učne obveznosti oziroma obseg dodatne tedenske pedagoške obveznosti le v obsegu in pod pogoji, določenimi z zakoni, ki urejajo organizacijo in financiranje vzgoje in izobraževanja oziroma visokošolskega izobraževanja. Tako izplačilo je namreč plačilo za delo, ki je enostransko odrejeno s strani predstojnika, in se v tem pomembno razlikuje od siceršnje delovne uspešnosti z naslova povečanega obsega dela.

Delovna uspešnost zaradi povečane pedagoške oziroma učne obveznosti (D070) pomeni v strukturi celotne mase izplačil za delovno uspešnost 22,36 % oziroma 19 mio. EUR. Navedena delovna uspešnost je bila izplačana javnim uslužbencem, zaposlenim v osnovnih in srednjih šolah ter vrtcih. Javnim uslužbencem v visokoškolskem izobraževanju je bila izplačana delovna uspešnost zaradi dodatne tedenske pedagoške obveznosti (D060), in sicer 9,4 mio. EUR, kar je 11 % celotne mase izplačil za delovno uspešnost.

Delovna uspešnost z naslova prodaje blaga in storitev na trgu je po obsegu na tretjem mestu med vsemi vrstami delovne uspešnosti, in sicer je znesek 13,4 mio. EUR (slabih 16 % celotne mase izplačil za delovno uspešnost). Podlaga izplačilu za navedeno delovno uspešnost je 22.i člen ZSPJS, ki določa, da uporabniki proračuna, ki poleg izplačil za opravljanje javne službe pridobivajo sredstva s prodajo blaga in storitev na trgu, del tako pridobljenih sredstev uporabijo za poplačilo delovne uspešnosti s tega naslova. Uredba o delovni uspešnosti z naslova prodaje blaga in storitev na trgu (Uradni list RS, št. 97/09 in 41/12) določa, da sme obseg sredstev za izplačilo te delovne uspešnosti znašati največ 50 % dosežene razlike med prihodki in odhodki od prodaje blaga in storitev na trgu. Obseg sredstev za izplačilo delovne uspešnosti zaradi prodaje blaga in storitev na trgu na kulturnem področju lahko znaša dodatno največ 25 % vseh nejavnih prihodkov iz opravljanja javne službe. Uporabniki proračuna lahko izplačajo sredstva za tako delovno uspešnost samo pod pogojem, da v letnem poročilu izkazujejo vsaj izravnane prihodke in odhodke iz izvajanja javne službe ter vsaj izravnane prihodke in odhodke od prodaje blaga ter storitev na trgu. Uredba o delovni uspešnosti z naslova

prodaje blaga in storitev na trgu pooblašča resorne ministre, da s pravilnikom določijo obseg sredstev za plačilo delovne uspešnosti z naslova prodaje blaga in storitev na trgu iz prvega in drugega odstavka 6. člena. Uporabniki proračuna v dejavnostih, za katere resorno pristojni minister ni izdal pravilnika, ne morejo izplačevati delovne uspešnosti z naslova prodaje blaga in storitev na trgu, in sicer ne glede na morebiti sicer izpolnjene pogoje iz zakona.

Delovna uspešnost D041 – zaradi povečanega obsega dela je namenjena policistom. V letu 2017 so se ta izplačila policistom povečala za 24 %. V strukturi predstavlja ta vrsta delovne uspešnosti le 0,12 %.

Izplačilo za delovno uspešnost (D050), za katero je podlaga 59. člen Zakona o službi v Slovenski vojski (ZSSloV), je namenjeno pripadnikom enote in jim je dano na voljo za uporabo za določeno obdobje v skladu z načrti za kolektivno obrambo v zavezništvu oziroma v skladu z drugimi mednarodnimi pogodbami. Navedena delovna uspešnost znaša v strukturi izplačil vseh vrst delovne uspešnosti 3,5 % in se je v letu 2017 zmanjšala za dobro četrtno (1 mio. EUR).

Preglednica 15 vsebuje podatke o vrstah delovne uspešnosti po dejavnostih javnega sektorja z deleži.

Preglednica 15: Izplačila za delovno uspešnost po vrstah delovne uspešnosti in po podskupinah proračunskih uporabnikov za leto 2017
(v EUR)

| Ozn. | Podskupina proračunskih uporabnikov | Povečan obseg dela - JU | Povečan obseg dela - direktorji | Sodelovanje pri posebnih projektih | Prodaja blaga in storitev na trgu | Na podlagi: tretji odst. 74. člena ZODPol | Na podlagi: tretji odst. 59. člena ZSSloV | Dodatna tedenska pedagoška obveznost - visokošolski učitelji | Dodatna tedenska pedagoška/učna obveznost - učitelji | Dodatna tedenska pedagoška obveznost - ravnatelji | Poračun-za vse vrste | Skupaj | Deleži DU | Deleži zaposlenih-ure* |
|--------|--|-------------------------|---------------------------------|------------------------------------|-----------------------------------|---|---|--|--|---|----------------------|------------|-----------|------------------------|
| | | D020 | D025 | D026 | D030 | D041 | D050 | D060 | D070 | D071 | D900 | | (v %) | (v %) |
| A+B | SKUPAJ VSI PRORAČUNSKI UPORABNIKI | 34.653.515 | 702.469 | 3.280.207 | 13.490.029 | 105.008 | 2.988.960 | 9.430.054 | 19.058.979 | 319.765 | 1.202.160 | 85.231.146 | 100 | 100 |
| A. | NEPOSREDNI UPORABNIKI PRORAČUNOV (I.+II.) | 7.340.515 | 271.080 | 727.097 | - | 105.008 | 2.988.960 | - | - | - | 12.892 | 11.445.551 | 13,43 | 24,20 |
| I. | NEPOSREDNI UPORABNIKI DRŽAVNEGA PRORAČUNA (nevladni+ vladni+ pravosodni) | 5.433.626 | 137.043 | 713.861 | - | 104.683 | 2.988.960 | - | - | - | 0 | 9.378.173 | 11,0 | 21 |
| 1.1. | NEVLADNI PRORAČUNSKI UPORABNIKI | 230.510 | 5.234 | 97.394 | - | - | - | - | - | - | - | 333.138 | 0,4 | 0,5 |
| 1.2. | VLADNI PRORAČUNSKI UPORABNIKI (organi državne uprave) | 4.985.742 | 127.651 | 616.467 | - | 104.683 | 2.988.960 | - | - | - | 0 | 8.823.503 | 10,4 | 17,7 |
| 1.2.1. | VLADNE SLUŽBE | 504.701 | 17.446 | 54.246 | - | - | - | - | - | - | - | 576.392 | 0,7 | 0,5 |
| 1.2.2. | MINISTRSTVA IN ORGANI V SESTAVI | 4.328.000 | 105.304 | 562.083 | - | 104.683 | 2.988.960 | - | - | - | - | 8.089.030 | 9,5 | 15,8 |
| 1.2.3. | UPRAVNE ENOTE | 153.041 | 4.902 | 139 | - | - | - | - | - | - | 0 | 158.081 | 0,2 | 1,3 |
| 1.3. | PRAVOSODNI PRORAČUNSKI UPORABNIKI | 217.374 | 4.158 | - | - | - | - | - | - | - | - | 221.532 | 0,3 | 2,8 |

| Ozn. | Podskupina proračunskih uporabnikov | Povečan obseg dela - JU | Povečan obseg dela - direktorji | Sodelovanje pri posebnih projektih | Prodaja blaga in storitev na trgu | Na podlagi: tretji odst. 74. člena ZODPol | Na podlagi: tretji odst. 59. člena ZSSloV | Dodatna tedenska pedagoška obveznost - visokošolski učitelji | Dodatna tedenska pedagoška/učna obveznost - učitelji | Dodatna tedenska pedagoška obveznost - ravnatelji | Poračun-za vse vrste | Skupaj | Deleži DU | Deleži zaposlenih-ure* |
|--------|--|-------------------------|---------------------------------|------------------------------------|-----------------------------------|---|---|--|--|---|----------------------|------------|-----------|------------------------|
| | | D020 | D025 | D026 | D030 | D041 | D050 | D060 | D070 | D071 | D900 | | (v %) | (v %) |
| II. | OBČINE | 1.893.016 | 134.037 | 13.235 | - | 325 | - | - | - | - | 12.879 | 2.053.493 | 2,4 | 3,2 |
| 2.2. | KRAJEVNE SKUPNOSTI | 13.873 | - | - | - | - | - | - | - | - | 13 | 13.886 | 0,02 | 0,03 |
| B. | POSREDNI UPORABNIKI PRORAČUNOV | 27.313.000 | 431.389 | 2.553.110 | 13.490.029 | - | - | 9.430.054 | 19.058.979 | 319.765 | 1.189.268 | 73.785.594 | 86,57 | 75,80 |
| III./1 | JAVNI ZAVODI | 26.440.342 | 322.092 | 2.376.563 | 13.486.579 | - | - | 9.430.054 | 19.058.979 | 319.765 | 1.187.459 | 72.621.832 | 85,21 | 73,4 |
| 3.1. | S PODROČJA VZGOJE, IZOBRAŽEVANJA IN ŠPORTA | 18.590.731 | 138.732 | 210.169 | 3.837.583 | - | - | 9.425.908 | 19.058.658 | 295.015 | 556.865 | 52.113.661 | 61,14 | 36,1 |
| 3.2. | S PODROČJA ZDRAVSTVA | 4.452.833 | 47.124 | 1.966.998 | 7.226.862 | - | - | 4.146 | - | 4.216 | 327.091 | 14.029.271 | 16,46 | 22,0 |
| 3.3. | S PODROČJA SOCIALNEGA VARSTVA | 876.297 | 49.516 | 10.143 | 736.008 | - | - | - | - | 17.348 | 52.660 | 1.741.971 | 2,04 | 7,7 |
| 3.4. | S PODROČJA KULTURE | 863.871 | 62.874 | 57.812 | 877.106 | - | - | - | 322 | 3.043 | 241.202 | 2.106.228 | 2,47 | 4,0 |
| 3.5. | S PODROČJA RAZISKOVALNE DEJAVNOSTI | 1.127.047 | 10.971 | 56.658 | 712.949 | - | - | - | - | 143 | 7.351 | 1.915.119 | 2,25 | 1,6 |
| 3.6. | S PODROČJA KMETIJSTVA IN GOZDARSTVA | 120.634 | - | - | - | - | - | - | - | - | 271 | 120.906 | 0,14 | 1,0 |
| 3.7. | S PODROČJA OKOLJA IN PROSTORA | 44.565 | - | 18.530 | 16.346 | - | - | - | - | - | 50 | 79.491 | 0,09 | 0,1 |
| 3.9. | S PODROČJA GOSPODARSKIH DEJAVNOSTI | 225.624 | 4.035 | 37.821 | 9.028 | - | - | - | - | - | 396 | 276.903 | 0,32 | 0,3 |
| 3.10. | S PODROČJA MALEGA | 43.213 | 4.903 | 18.433 | 26.809 | - | - | - | - | - | 1.078 | 94.436 | 0,11 | 0,2 |

| Ozn. | Podskupina proračunskih uporabnikov | Povečan obseg dela - JU | Povečan obseg dela - direktorji | Sodelovanje pri posebnih projektih | Prodaja blaga in storitev na trgu | Na podlagi: tretji odst. 74. člena ZODPol | Na podlagi: tretji odst. 59. člena ZSSloV | Dodatna tedenska pedagoška obveznost - visokošolski učitelji | Dodatna tedenska pedagoška/učna obveznost - učitelji | Dodatna tedenska pedagoška obveznost - ravnatelji | Poračun-za vse vrste | Skupaj | Deleži DU | Deleži zaposlenih-ure* |
|--------|--|-------------------------|---------------------------------|------------------------------------|-----------------------------------|---|---|--|--|---|----------------------|---------|-----------|------------------------|
| | | D020 | D025 | D026 | D030 | D041 | D050 | D060 | D070 | D071 | D900 | | (v %) | (v %) |
| | GOSPODARSTVA IN TURIZMA | | | | | | | | | | | | | |
| 3.11. | S PODROČJA JAVNEGA REDA IN VARNOSTI | 95.525 | 3.937 | - | 43.888 | - | - | - | - | - | 497 | 143.847 | 0,17 | 0,4 |
| III./2 | JAVNE AGENCIJE | 380.250 | 98.413 | 158.999 | - | - | - | - | - | - | 1.800 | 639.462 | 0,75 | 0,6 |
| IV. | SKLADI IN DRUGI IZVAJALCI SOCIALNEGA ZAVAROVANJA | 488.196 | 10.885 | 13.682 | - | - | - | - | - | - | 9 | 512.773 | 0,60 | 1,8 |
| 4.1. | SKLADI IN DRUGI IZVAJALCI OBVEZNEGA SOCIALNEGA ZAVAROVANJA | 307.624 | 1.977 | - | - | - | - | - | - | - | - | 309.601 | 0,36 | 1,6 |
| 4.2. | JAVNI SKLADI NA RAVNI DRŽAVE | 136.495 | 7.030 | 13.682 | - | - | - | - | - | - | 9 | 157.217 | 0,18 | 0,2 |
| 4.3. | JAVNI SKLADI NA RAVNI OBČIN | 44.077 | 1.878 | - | - | - | - | - | - | - | - | 45.954 | 0,05 | 0,1 |

Vir: ISPAP

* Delež zaposlenih je izračunan na podlagi zaposlenih oseb.

Iz preglednice 15 je razvidno, da so bila izplačila za delovno uspešnost zaradi povečanega obsega dela za javne uslužbence (D020) izplačana v vseh dejavnostih javnega sektorja.

Od 34,8 mio. EUR izplačil za povečan obseg dela (D020) se je neposrednim proračunskim uporabnikom izplačalo 21 %, posrednim pa 79 %.

24,22 % javnih uslužbencev, ki spadajo k neposrednim uporabnikom proračuna, je torej prejelo 21 % izplačil za delovno uspešnost z naslova povečanega obsega dela (D020), 86,6 % javnih uslužbencev, ki spadajo k posrednim uporabnikom proračuna, pa je prejelo 79 % vseh izplačil za navedeno delovno uspešnost.

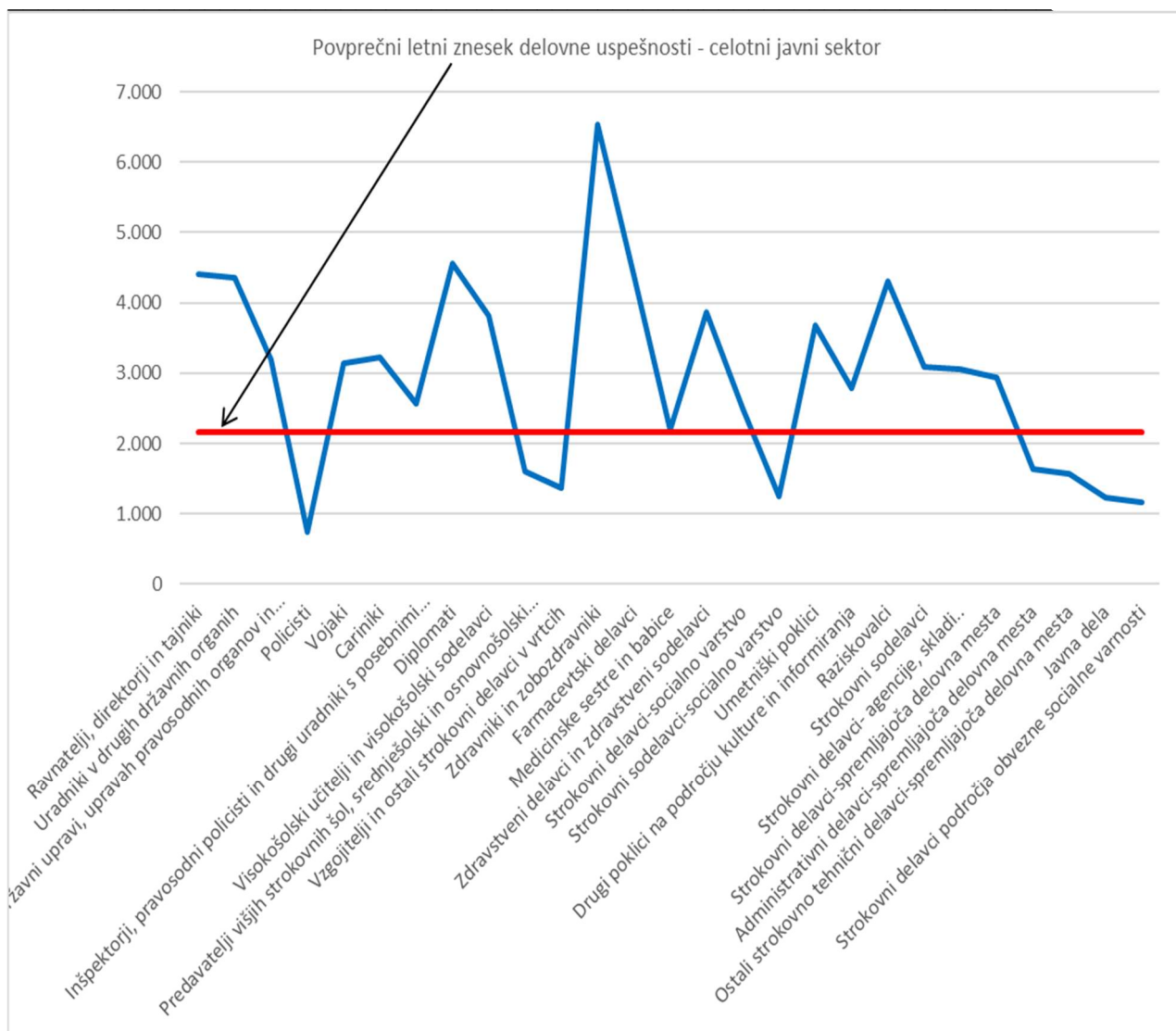
Največ izplačil delovne uspešnosti z naslova prodaje blaga in storitev na trgu (D030) je bilo izplačanih v javnih zdravstvenih zavodih (7,2 mio. EUR), javnih zavodih vzgoje, izobraževanja in športa (3,8 mio. EUR) ter na področju kulture (0,8 mio. EUR). Popolnoma razumljivo je, da državni organi glede na poslanstvo in pristojnosti ne poslujejo na trgu, torej ne morejo izplačevati delovne uspešnosti zaradi prodaje blaga in storitev na trgu.

Največ izplačil zaradi sodelovanja pri posebnih projektih (D026) je bilo v javnih zavodih s področja zdravstva, in sicer 1,9 mio. EUR, sledijo pa ministrstva in organi v sestavi ministrstev z 0,5 mio. EUR.

Enake ugotovitve, kot jih kažejo podatki po dejavnostih javnega sektorja, odražajo podatki o delovni uspešnosti po plačnih podskupinah (preglednica 16). Javni uslužbenci, ki zasedajo delovna mesta v plačni skupini D (vzgoja in izobraževanje), so prejeli največ izplačil za delovno uspešnost (49,5 % vseh izplačil za delovno uspešnost). Sledijo javni uslužbenci, ki zasedajo delovna mesta v plačni skupini E (15,4 % vseh izplačil za delovno uspešnost) in J (15 % vseh izplačil za delovno uspešnost). V navedenih plačnih skupinah je tudi največ zaposlenih.

Povprečni letni znesek na osebo, ki je vsaj enkrat prejela katero koli vrsto izplačila za delovno uspešnosti, je znašal 2.162 EUR. Povprečni letni znesek je izračunan na podlagi zaposlenih (oseb), ki so vsaj enkrat v letu 2017 prejeli tovrstno izplačilo (slika 6a).

Slika 6a: Povprečno izplačana izplačila za delovno uspešnost na zaposleno osebo, ki je prejela izplačilo za delovno uspešnost po plačnih podskupinah za leto 2017 (v EUR), letna raven



Vir: ISPAP

Preglednica 16a: Število zaposlenih (oseb), ki so vsaj enkrat prejeli izplačilo za delovno uspešnost, in povprečni znesek na zaposlenega (oseba) za leto 2017 (v EUR), letna raven

| Plačna podskupina | Št. zaposlenih – osebe | Znesek delovne uspešnosti (v EUR) | Povp. letni znesek (v EUR) |
|--|------------------------|-----------------------------------|----------------------------|
| Ravnatelji, direktorji in tajniki | 456 | 2.012.076 | 4.409 |
| Uradniki v drugih državnih organih | 57 | 249.892 | 4.352 |
| Uradniki v državni upravi, upravah pravosodnih organov in upravah lokalnih skupnosti | 1.206 | 3.844.168 | 3.188 |
| Policisti | 2.670 | 1.997.302 | 748 |

| Plačna podskupina | | Št. zaposlenih – osebe | Znesek delovne uspešnosti (v EUR) | Povp. letni znesek (v EUR) |
|---|-----|------------------------|-----------------------------------|----------------------------|
| Vojaki | C04 | 953 | 2.996.777 | 3.146 |
| Cariniki | C05 | 31 | 99.907 | 3.231 |
| Inšpektorji, pravosodni policisti in drugi uradniki s posebnimi pooblastili | C06 | 97 | 249.574 | 2.566 |
| Diplomati | C07 | 5 | 23.177 | 4.559 |
| Visokošolski učitelji in visokošolski sodelavci | D01 | 2.727 | 10.414.439 | 3.819 |
| Predavatelji višjih strokovnih šol, srednješolski in osnovnošolski učitelji ter drugi strokovni delavci | D02 | 19.661 | 31.355.372 | 1.595 |
| Vzgojitelji in ostali strokovni delavci v vrtcih | D03 | 301 | 408.946 | 1.360 |
| Zdravniki in zobozdravniki | E01 | 673 | 4.405.419 | 6.545 |
| Farmacevtski delavci | E02 | 1.256 | 5.518.037 | 4.392 |
| Medicinske sestre in babice | E03 | 821 | 1.807.617 | 2.202 |
| Zdravstveni delavci in zdravstveni sodelavci | E04 | 358 | 1.387.715 | 3.874 |
| Strokovni delavci – socialno varstvo | F01 | 102 | 253.412 | 2.491 |
| Strokovni sodelavci – socialno varstvo | F02 | 458 | 569.515 | 1.244 |
| Umetniški poklici | G01 | 56 | 206.970 | 3.679 |
| Drugi poklici na področju kulture in informiranja | G02 | 348 | 971.431 | 2.788 |
| Raziskovalci | H01 | 323 | 1.394.743 | 4.315 |
| Strokovni sodelavci | H02 | 48 | 146.506 | 3.084 |
| Strokovni delavci – agencije, skladi itd. | I01 | 659 | 2.020.794 | 3.065 |
| Strokovni delavci – spremljajoča delovna mesta | J01 | 2.353 | 6.915.079 | 2.939 |
| Administrativni delavci – spremljajoča delovna mesta | J02 | 1.033 | 1.693.483 | 1.639 |
| Ostali strokovno tehnični delavci – spremljajoča delovna mesta | J03 | 2.665 | 4.164.505 | 1.563 |
| Javna dela | JD0 | 14 | 17.020 | 1.223 |
| Strokovni delavci s področja obvezne socialne varnosti | K01 | 92 | 107.271 | 1.163 |
| Skupaj | | 39.424 | 85.231.146 | 2.162 |

Vir: ISPAP

V plačni podskupini E01 – zdravniki in zobozdravniki je izplačilo za delovno uspešnost prejelo 673 zaposlenih (oseb), in sicer vsak povprečno 6.545 EUR letno. V plačni podskupini E02 – farmacevtski delavci je izplačilo za delovno uspešnost prejelo 1.256 zaposlenih (oseb), in sicer vsak povprečno 4.392 EUR letno (od tistih, ki so prejeli). V plačni podskupini D01 – visokošolski učitelji in visokošolski sodelavci je tovrstno izplačilo prejelo 2.727 zaposlenih (oseb), in sicer vsak povprečno 3.819 EUR letno. V plačni podskupini B01 – ravnatelji, direktorji in tajniki je izplačilo za delovno uspešnost prejelo 456 zaposlenih (oseb), in sicer vsak povprečno 4.409 EUR letno.

Preglednica 16: Zneski za delovno uspešnost po vrstah delovne uspešnosti in po plačnih podskupinah za leto 2017 (v EUR)

| Ozn. | Plačna podskupina | Povečan obseg dela – javni uslužbenci | Povečan obseg dela – direktorji | Sod. pri posebnih projektih – javni uslužbenci | Prodaja blaga in storitev na trgu | Povečan obseg – 74. člen ZODPol | Na podlagi: tretji odstavek 59. člena ZSSloV | Dodatna tedenska pedagoška obveznost – visokošolski učitelji | Dodatna tedenska pedagoška/učna obveznost – učitelji | Dodatna tedenska pedagoška obveznost – ravnatelji | Poračun – vse vrste DU | Skupaj | Delež (v %) |
|------|---|---------------------------------------|---------------------------------|--|-----------------------------------|---------------------------------|--|--|--|---|------------------------|------------|-------------|
| | | D020 | D025 | D026 | D030 | D041 | D050 | D060 | D070 | D071 | D900 | | |
| A01 | Predsednik republike in funkcionarji izvršilne oblasti | - | - | - | - | - | - | - | - | - | - | - | - |
| A02 | Funkcionarji zakonodajne oblasti | - | - | - | - | - | - | - | - | - | - | - | - |
| A03 | Funkcionarji sodne oblasti | - | - | - | - | - | - | - | - | - | - | - | - |
| A04 | Funkcionarji v drugih državnih organih (tožilstvo) | - | - | - | - | - | - | - | - | - | - | - | - |
| A05 | Funkcionarji v lokalnih skupnostih | - | - | - | - | - | - | - | - | - | - | - | - |
| B01 | Ravnatelji, direktorji in tajniki | - | 702.469 | - | 730.846 | - | - | 76.006 | 148.066 | 275.815 | 78.873 | 2.012.076 | 2,36 |
| C01 | Uradniki v drugih državnih organih | 170.829 | - | 79.063 | - | - | - | - | - | - | - | 249.892 | 0,29 |
| C02 | Uradniki v državni upravi, upravah pravosodnih organov in upravah lokalnih skupnosti | 3.374.513 | - | 462.908 | - | - | - | - | - | - | 6.747 | 3.844.168 | 4,51 |
| C03 | Policisti | 1.841.459 | - | 51.166 | - | 104.677 | - | - | - | - | - | 1.997.302 | 2,34 |
| C04 | Vojaki | 15.566 | - | - | - | - | 2.981.211 | - | - | - | - | 2.996.777 | 3,52 |
| C05 | Cariniki | 99.907 | - | - | - | - | - | - | - | - | - | 99.907 | 0,12 |
| C06 | Inšpektorji, pravosodni policisti in drugi uradniki s posebnimi pooblastili | 244.000 | - | 5.200 | - | - | - | - | - | - | 374 | 249.574 | 0,29 |
| C07 | Diplomati | 19.264 | - | 3.913 | - | - | - | - | - | - | - | 23.177 | 0,03 |
| D01 | Visokošolski učitelji in visokošolski sodelavci | 482.063 | - | - | 379.654 | - | - | 9.337.134 | 194 | - | 215.394 | 10.414.439 | 12,22 |
| D02 | Predavatelji višjih strokovnih šol, srednješolski in osnovnošolski učitelji ter drugi strokovni delavci | 11.751.317 | - | 168.104 | 398.480 | - | - | 9.172 | 18.782.595 | 18.434 | 227.270 | 31.355.372 | 36,79 |

| Ozn. | Plačna podskupina | Povečan obseg dela – javni uslužbenci | Povečan obseg dela – direktorji | Sod. pri posebnih projektih – javni uslužbenci | Prodaja blaga in storitev na trgu | Povečan obseg – 74. člen ZODPol | Na podlagi: tretji odstavek 59. člena ZSSloV | Dodatna tedenska pedagoška obveznost – visokošolski učitelji | Dodatna tedenska pedagoška/učna obveznost – učitelji | Dodatna tedenska pedagoška obveznost – ravnatelji | Poračun – vse vrste DU | Skupaj | Delež (v %) |
|------|--|---------------------------------------|---------------------------------|--|-----------------------------------|---------------------------------|--|--|--|---|------------------------|------------|-------------|
| | | D020 | D025 | D026 | D030 | D041 | D050 | D060 | D070 | D071 | D900 | | |
| D03 | Vzgojitelji in ostali strokovni delavci v vrtcih | 354.830 | - | 1.572 | 12.113 | - | - | - | 37.868 | 26 | 2.538 | 408.946 | 0,48 |
| E01 | Zdravniki in zobozdravniki | 2.494.318 | - | 1.377.791 | 462.435 | - | - | 2.662 | - | 70 | 68.143 | 4.405.419 | 5,17 |
| E02 | Farmacevtski delavci | 52.833 | - | 190 | 5.280.087 | - | - | - | - | - | 184.927 | 5.518.037 | 6,47 |
| E03 | Medicinske sestre in babice | 1.060.737 | - | 430.797 | 300.319 | - | - | 1.458 | - | - | 14.305 | 1.807.617 | 2,12 |
| E04 | Zdravstveni delavci in zdravstveni sodelavci | 535.501 | - | 102.407 | 732.830 | - | - | 27 | 9.515 | - | 7.436 | 1.387.715 | 1,63 |
| F01 | Strokovni delavci – socialno varstvo | 217.994 | - | 4.054 | 23.357 | - | - | - | - | 5.953 | 2.054 | 253.412 | 0,30 |
| F02 | Strokovni sodelavci – socialno varstvo | 208.861 | - | 1.112 | 339.650 | - | - | - | 125 | 4.608 | 15.159 | 569.515 | 0,67 |
| G01 | Umetniški poklici | 123.487 | - | 571 | 77.879 | - | - | - | - | - | 5.033 | 206.970 | 0,24 |
| G02 | Drugi poklici na področju kulture in informiranja | 452.207 | - | 41.691 | 311.263 | - | - | - | 287 | - | 165.983 | 971.431 | 1,14 |
| H01 | Raziskovalci | 981.420 | - | 15.883 | 390.180 | - | - | 3.595 | - | - | 3.665 | 1.394.743 | 1,64 |
| H02 | Strokovni sodelavci | 75.293 | - | 1.440 | 69.772 | - | - | - | - | - | - | 146.506 | 0,17 |
| I01 | Strokovni delavci – agencije, skladi itd. | 1.559.558 | - | 202.520 | 242.375 | - | - | - | 35 | - | 16.307 | 2.020.794 | 2,37 |
| J01 | Strokovni delavci – spremljajoča delovna mesta | 4.501.332 | - | 250.471 | 2.035.822 | - | 604 | - | 21.919 | 6.892 | 98.038 | 6.915.079 | 8,11 |
| J02 | Administrativni delavci – spremljajoča delovna mesta | 1.398.092 | - | 66.264 | 200.428 | 184 | - | - | 14.050 | 3.601 | 10.865 | 1.693.483 | 1,99 |
| J03 | Ostali strokovno tehnični delavci – spremljajoča delovna mesta | 2.528.101 | - | 13.091 | 1.488.600 | 147 | 7.144 | - | 44.128 | 4.367 | 78.927 | 4.164.505 | 4,89 |
| JD0 | Javna dela | 9.615 | - | - | 7.085 | - | - | - | 199 | - | 121 | 17.020 | 0,02 |
| K01 | Strokovni delavci področja obvezne socialne varnosti | 100.418 | - | - | 6.853 | - | - | - | - | - | - | 107.271 | 0,13 |
| | Skupaj | 34.653.515 | 702.469 | 3.280.207 | 13.490.029 | 105.008 | 2.988.960 | 9.430.054 | 19.058.979 | 319.765 | 1.202.160 | 85.231.146 | 100 |

Vir: ISPAP

4 Dodatki

Izplačevanje dodatkov javnim uslužbencem urejajo ZSPJS, kolektivna pogodba za javni sektor (KPJS) oziroma za položajni dodatek Uredba o kriterijih za določitev višine položajnega dodatka za javne uslužbence. Izjema je le dodatek za stalnost, ki ga prejema uradniki s posebnimi pooblastili, in sicer na podlagi področnih predpisov.

ZSPJS v 23. členu določa osem vrst dodatkov, ki pripadajo javnim uslužbencem. To so:

- položajni dodatek,
- dodatek za delovno dobo,
- dodatek za mentorstvo,
- dodatek za specializacijo, magisterij ali doktorat, če to ni pogoj za zasedbo delovnega mesta,
- dodatek za dvojezičnost,
- dodatek za manj ugodne delovne pogoje, ki niso upoštevani v vrednotenju delovnega mesta, naziva,
- dodatek za nevarnosti in posebne obremenitve, ki niso upoštevane v vrednotenju delovnega mesta, naziva,
- dodatek za delo v manj ugodnem delovnem času.

Zaradi specifičnih razlik v dejavnostih javnega sektorja, ki se nanašajo na dodatke za manj ugodne delovne pogoje, na dodatke za nevarnosti in obremenitve ter na dodatke za delo v manj ugodnem delovnem času, so zgoraj navedeni dodatki v Uredbi o enotni metodologiji in obrazcih za obračun in izplačilo plač v javnem sektorju opredeljeni s 55 različnimi vrstami.

V letu 2017 so izplačila za dodatke znašala 305 mio. EUR, kar je za 3,6 % več kot v letu 2016. Dodatki predstavljajo 8,2 % mase bruto plač (preglednica 17).

Največji delež med dodatki zavzema dodatek za delovno dobo (C020). V letu 2017 je znašal 56,7 % vseh dodatkov (173,4 mio. EUR).

Ker je znesek dodatka za delovno dobo večji od polovice zneska vseh dodatkov, je v preglednici 17 podan tudi delež dodatkov glede na maso brez dodatka za delovno dobo.

V strukturi različnih vrst dodatkov zavzemajo največji delež (brez dodatka za delovno dobo) dodatek za nedeljsko delo (C110) (19,12 %), dodatek za delo ponoči (C100) (13,10 %), dodatek za izmensko delo (C080) (12,12 %), dodatek za stalno pripravljenost (C130) (10,59 %) in položajni dodatek (C010) (10,13 %). Ti dodatki znašajo skupaj 86 mio. EUR, kar predstavlja 65 % vseh dodatkov (od 132 mio. EUR).

Preglednica 17: Izplačila za posamezno vrsto dodatka ter deleži za leti 2016 in 2017

| Vrsta dodatka | Oznaka | Leto 2016 | | | Leto 2017 | | |
|---|-------------|----------------|--------------|--|----------------|--------------|--|
| | | (v 1.000 EUR) | Delež (v %) | Delež dodatka brez dodatka za delovno dobo (v %) | (v 1.000 EUR) | Delež (v %) | Delež dodatka brez dodatka za delovno dobo (v %) |
| Položajni dodatek | C010 | 13.175 | 4,46 | 10,26 | 13.417 | 4,39 | 10,13 |
| Položajni dodatek za čas, ko javni uslužbenec izvršuje pooblastila v zvezi z vodenjem, usklajevanjem ali izvajanjem dela notranje organizacijske enote (nadomeščanje) | C011 | 517 | 0,18 | 0,40 | 565 | 0,18 | 0,43 |
| Položajni dodatek za čas, ko vodja ene notranje organizacijske enote nadomešča vodjo druge notranje organizacijske enote | C012 | 79 | 0,03 | 0,06 | 84 | 0,03 | 0,06 |
| Za delovno dobo | C020 | 166.683 | 56,48 | | 173.391 | 56,69 | |
| Za mentorstvo | C030 | 3.905 | 1,32 | 3,04 | 4.179 | 1,37 | 3,16 |
| Za specializacijo, magisterij ali doktorat | C040 | 2.669 | 0,90 | 2,08 | 2.908 | 0,95 | 2,20 |
| Za dvojezičnost za učitelje in druge strokovne delavce v osnovnem in srednjem šolstvu ter vzgojitelje in druge strokovne delavce v vrtcih ter novinarje v Javnem zavodu RTV Slovenija | C050 | 1.281 | 0,43 | 1,00 | 1.347 | 0,44 | 1,02 |
| Za dvojezičnost za druge javne uslužbence | C051 | 2.498 | 0,85 | 1,95 | 2.424 | 0,79 | 1,83 |
| Za dvojezičnost za sodnike, državne tožilce in državne pravobranilce | C052 | 40 | 0,01 | 0,03 | 43 | 0,01 | 0,03 |
| Za manj ugodne delovne pogoje – ionizirajoče sevanje | C060 | 370 | 0,13 | 0,29 | 431 | 0,14 | 0,33 |
| Za manj ugodne delovne pogoje – za pripravo in aplikacije citostatikov ter nego | C061 | 470 | 0,16 | 0,37 | 444 | 0,15 | 0,34 |
| Za manj ugodne delovne razmere – za pripravo citostatikov in delo s kužnimi, onesnaženimi odpadki | C062 | 16 | 0,01 | 0,01 | 47 | 0,02 | 0,04 |
| Za izmensko delo | C080 | 15.368 | 5,21 | 11,97 | 16.055 | 5,25 | 12,12 |
| Za delo v deljenem delovnem času | C090 | 722 | 0,24 | 0,56 | 718 | 0,23 | 0,54 |
| Za delo ponoči | C100 | 16.488 | 5,59 | 12,84 | 17.358 | 5,68 | 13,10 |
| Za delo v nedeljo | C110 | 23.735 | 8,04 | 18,48 | 25.320 | 8,28 | 19,12 |
| Za delo na dan, ki je z zakonom določen kot dela prost | C111 | 8.078 | 2,74 | 6,29 | 9.245 | 3,02 | 6,98 |
| Za stalno pripravljenost | C130 | 15.893 | 5,39 | 12,38 | 14.030 | 4,59 | 10,59 |
| Za stalnost | C150 | 10.274 | 3,48 | 8,00 | 11.154 | 3,65 | 8,42 |
| Za delo v neenakomerno razporejenem delovnem času (polni delovni čas, razporejen na manj kot štiri dni v tednu ali na več kot pet zaporednih dni v tednu) | C190 | 1.827 | 0,62 | 1,42 | 1.816 | 0,59 | 1,37 |
| Za delo v neenakomerno razporejenem delovnem času (dve ali več prekinitvev delovnega časa v enem dnevu ali delo po posebnem razporedu) | C191 | 892 | 0,30 | 0,69 | 975 | 0,32 | 0,74 |
| Za usposabljanje za delo v posebni policijski enoti | C200 | 126 | 0,04 | 0,10 | 156 | 0,05 | 0,12 |
| Za neposredno izvajanje nalog v policijski enoti | C201 | 717 | 0,24 | 0,56 | 563 | 0,18 | 0,42 |
| Za potapljanje – usposabljanje | C202 | 2 | 0,00 | 0,00 | 3 | 0,00 | 0,00 |
| Za potapljanje potapljača ob intervenciji | C203 | 6 | 0,00 | 0,00 | 8 | 0,00 | 0,01 |
| Za usposobljenost in poučevanje treh ali več po vsebini različnih predmetov | C204 | 101 | 0,03 | 0,08 | 104 | 0,03 | 0,08 |
| Za ure razredništva, določene v skladu z normativnimi merili (oddelki OŠ do 22 učencev) | C205 | 162 | 0,05 | 0,13 | 163 | 0,05 | 0,12 |
| Za ure razredništva, določene v skladu z normativnimi merili (oddelki OŠ od 23 in več učencev) | C206 | 178 | 0,06 | 0,14 | 183 | 0,06 | 0,14 |
| Za poučevanje v kombiniranih oddelkih v vrtcih, šolah oziroma zavodih (iz dveh razredov) | C207 | 505 | 0,17 | 0,39 | 486 | 0,16 | 0,37 |

| Vrsta dodatka | Oznaka | Leto 2016 | | | Leto 2017 | | |
|---|--------|---------------|-------------|--|---------------|-------------|--|
| | | (v 1.000 EUR) | Delež (v %) | Delež dodatka brez dodatka za delovno dobo (v %) | (v 1.000 EUR) | Delež (v %) | Delež dodatka brez dodatka za delovno dobo (v %) |
| Za poučevanje v kombiniranih oddelkih v vrtcih, šolah oziroma zavodih (iz treh ali več razredov) | C208 | 198 | 0,07 | 0,15 | 183 | 0,06 | 0,14 |
| Za delo v bolnišničnih oddelkih | C209 | 66 | 0,02 | 0,05 | 59 | 0,02 | 0,04 |
| Za izvajanje prilagojenega programa v vrtcu in izvajanje prilagojenega, posebnega ter vzgojnega programa v šoli – za delo z osebami z lažjo motnjo v duševnem razvoju, z motnjami vida, sluha in govora ter motnjami v telesnem in gibalnem razvoju | C210 | 498 | 0,17 | 0,39 | 429 | 0,14 | 0,32 |
| Za izvajanje prilagojenega programa v vrtcu in izvajanje prilagojenega, posebnega ter vzgojnega programa v šoli – za delo z osebami z motnjami vedenja in osebnosti (s čustveno-vedenjskimi težavami) | C211 | 306 | 0,10 | 0,24 | 325 | 0,11 | 0,25 |
| Za izvajanje prilagojenega programa v vrtcu in izvajanje prilagojenega, posebnega ter vzgojnega programa v šoli – za delo z osebami z zmerno motnjo v duševnem in telesnem razvoju | C212 | 174 | 0,06 | 0,14 | 302 | 0,10 | 0,23 |
| Za izvajanje prilagojenega programa v vrtcu in izvajanje prilagojenega, posebnega ter vzgojnega programa v šoli – za delo z osebami s težjo motnjo v duševnem in telesnem razvoju | C213 | 189 | 0,06 | 0,15 | 226 | 0,07 | 0,17 |
| Za izvajanje prilagojenega programa v vrtcu in izvajanje prilagojenega, posebnega ter vzgojnega programa v šoli – za delo z osebami s težko motnjo v duševnem in telesnem razvoju | C214 | 325 | 0,11 | 0,25 | 341 | 0,11 | 0,26 |
| Za neposredno delo z osebami z duševno in telesno motnjo v zdravstvenih zavodih, socialnih zavodih, varstveno-delovnih centrih in zavodih za usposabljanje – za delo z osebami z lažjo duševno ali telesno motnjo, okvaro, prizadetostjo in oviranostjo | C215 | 166 | 0,06 | 0,13 | 166 | 0,05 | 0,13 |
| Za neposredno delo z osebami z duševno in telesno motnjo v zdravstvenih zavodih, socialnih zavodih, varstveno-delovnih centrih in zavodih za usposabljanje – za delo z osebami z zmerno duševno ali telesno motnjo, okvaro, prizadetostjo in oviranostjo ter z dementnimi osebami | C216 | 1.731 | 0,59 | 1,35 | 1.821 | 0,60 | 1,37 |
| Za neposredno delo z osebami z duševno in telesno motnjo v zdravstvenih zavodih, socialnih zavodih, varstveno-delovnih centrih in zavodih za usposabljanje – za delo z osebami s težjo duševno ali telesno motnjo, okvaro, prizadetostjo in oviranostjo | C217 | 1.103 | 0,37 | 0,86 | 1.049 | 0,34 | 0,79 |
| Za neposredno delo z osebami z duševno in telesno motnjo v zdravstvenih zavodih, socialnih zavodih, varstveno-delovnih centrih in zavodih za usposabljanje – za delo z osebami s težko duševno ali telesno motnjo, okvaro, prizadetostjo in oviranostjo | C218 | 923 | 0,31 | 0,72 | 1.070 | 0,35 | 0,81 |
| Za delo na višini od 2 do 4 m | C219 | 124 | 0,04 | 0,10 | 136 | 0,04 | 0,10 |
| Za delo na višini od 4 do 20 m | C220 | 87 | 0,03 | 0,07 | 96 | 0,03 | 0,07 |
| Za delo na višini nad 20 m | C221 | 42 | 0,01 | 0,03 | 45 | 0,01 | 0,03 |
| Za delo v globini – za delo v alpinistični opremi ali jamarski oziroma jamski opremi | C222 | 140 | 0,05 | 0,11 | 173 | 0,06 | 0,13 |
| Za delo v tveganih razmerah | C223 | 838 | 0,28 | 0,65 | 51 | 0,02 | 0,04 |
| Za opravljanje storitev, pri katerih se kot prevozno sredstvo uporablja helikopter | C224 | 5 | 0,00 | 0,00 | 6 | 0,00 | 0,00 |
| Za neposredno delo z osebami z duševno in telesno motnjo v zdravstvenih zavodih, socialnih zavodih, varstveno-delovnih centrih in zavodih za usposabljanje – za delo z osebami z demenco, za katere je potreben povečan nadzor | C225 | 669 | 0,23 | 0,52 | 869 | 0,28 | 0,66 |

| Vrsta dodatka | Oznaka | Leto 2016 | | | Leto 2017 | | |
|---|--------|----------------|-------------|--|----------------|-------------|--|
| | | (v 1.000 EUR) | Delež (v %) | Delež dodatka brez dodatka za delovno dobo (v %) | (v 1.000 EUR) | Delež (v %) | Delež dodatka brez dodatka za delovno dobo (v %) |
| Položajni dodatek za sodnika oziroma državnega tožilca, dodeljenega na pristojno ministrstvo | C330 | 16 | 0,01 | 0,01 | 13 | 0,00 | 0,01 |
| Položajni dodatek za sodnike, državne tožilce in državne pravobranilce, ki vodijo organizacijsko enoto z najmanj 40 zaposlenimi oziroma 20 na ta oddelek razporejenimi sodniki, državnimi tožilci oziroma državnimi pravobranilci | C340 | 31 | 0,01 | 0,02 | 31 | 0,01 | 0,02 |
| Položajni dodatek za sodnike, državne tožilce in državne pravobranilce, ki vodijo organizacijsko enoto z najmanj 30 zaposlenimi oziroma 15 na ta oddelek razporejenimi sodniki, državnimi tožilci oziroma državnimi pravobranilci | C350 | 15 | 0,01 | 0,01 | 15 | 0,01 | 0,01 |
| Položajni dodatek za sodnike, državne tožilce in državne pravobranilce, ki vodijo organizacijsko enoto z najmanj 20 zaposlenimi oziroma desetimi na ta oddelek razporejenimi sodniki, državnimi tožilci oziroma državnimi pravobranilci | C360 | 61 | 0,02 | 0,05 | 66 | 0,02 | 0,05 |
| Položajni dodatek za sodnike, državne tožilce in državne pravobranilce, ki vodijo organizacijsko enoto z najmanj desetimi zaposlenimi oziroma petimi na ta oddelek razporejenimi sodniki, državnimi tožilci oziroma državnimi pravobranilci | C370 | 97 | 0,03 | 0,08 | 96 | 0,03 | 0,07 |
| Položajni dodatek za sodnike, državne tožilce in državne pravobranilce, ki vodijo oddelek na Vrhovnem sodišču, Upravnem sodišču ali Vrhovnem državnem tožilstvu ali vodijo zunanji oddelek, ki se oblikuje v skladu z zakonom, ali oddelek z manj kot petimi na ta oddelek razporejenimi sodniki, državnimi tožilci oziroma državnimi pravobranilci | C380 | 83 | 0,03 | 0,06 | 82 | 0,03 | 0,06 |
| Dodatki – poračun | C900 | 434 | 0,15 | 0,34 | 580 | 0,19 | 0,44 |
| Skupaj vsi dodatki | | 295.097 | 100 | | 305.849 | 100 | |
| Dodatek za delovno dobo | | 166.683 | | | 173.391 | | |
| Skupaj vsi dodatki brez dodatka za delovno dobo | | 128.414 | | 100 | 132.458 | | 100 |

Vir: ISPAP

V preglednici 18, ki je v prilogi 1 tega poročila, so za leto 2017 navedeni zneski za vsak dodatek po dejavnostih javnega sektorja. Specifične razlike v dejavnostih javnega sektorja izkazujejo zlasti podatki o dodatkih za manj ugodne delovne pogoje, za nevarnosti in obremenitve ter za delo v manj ugodnem delovnem času.

V javnih zdravstvenih zavodih predstavljajo dodatki 33 % vseh dodatkov javnega sektorja (brez dodatka za delovno dobo). Zaradi narave dela je bilo največ izplačil za delo v nedeljo (C110) (9,3 mio. EUR), za delo ponoči (C100) (8 mio. EUR), za izmensko delo (C080) (7,3 mio. EUR), za stalno pripravljenost (C130) (4,5 mio. EUR), za delo na z zakonom določen dela prost dan (C111) (3,5 mio. EUR) in za mentorstvo (3,4 mio. EUR).

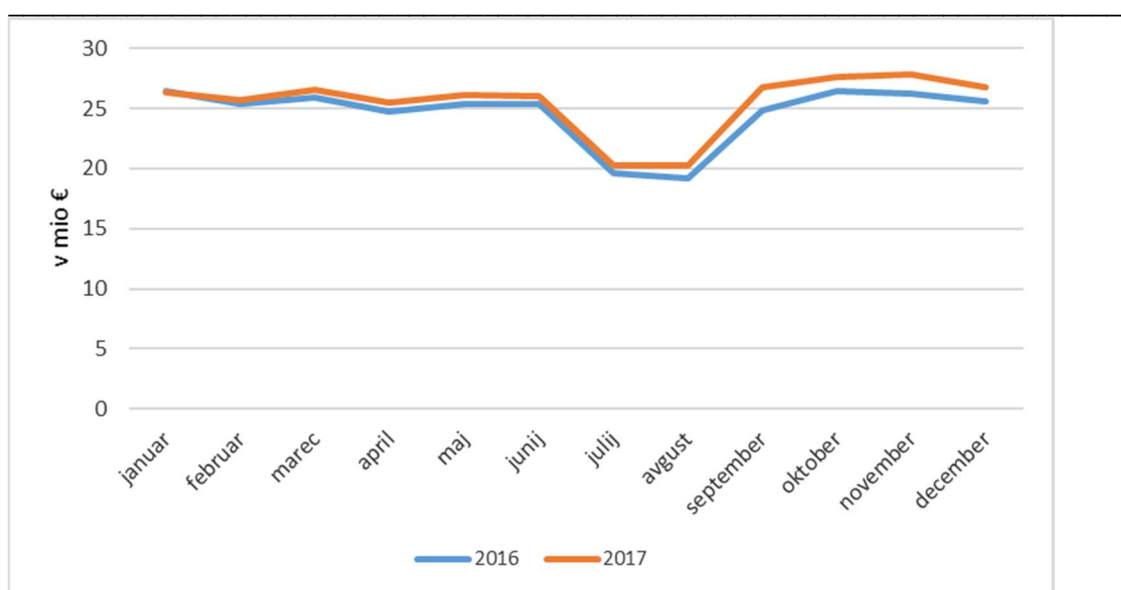
Delež dodatkov (brez dodatka za delovno dobo) na ministrstvih in v organih v sestavi znaša 33 % dodatkov javnega sektorja (brez dodatka za delovno dobo). Od tega je bilo izplačanih največ izplačil za stalnost (C150) (10,9 mio. EUR), za delo v nedeljo (C110) (7,4 mio. EUR), za delo ponoči (C100) (6 mio. EUR), za stalno pripravljenost (C130) (4,9 mio. EUR) in za položajni dodatek (C010) (4,4 mio. EUR).

Največji deleži dodatkov na omenjenih področjih javnega sektorja niso le odraz specifičnih razlik v dejavnostih, ampak tudi odraz deležev zaposlenih glede na deleže v drugih dejavnostih javnega sektorja.

Preglednica 19, ki je v prilogi 1 tega poročila, navaja izplačila za vsak dodatek po plačnih podskupinah. Iz podatkov je razvidna razlika v naravi dela, značilna za posamezno plačno podskupino, ki se odraža z različnimi vrstami dodatkov.

Dinamika izplačil za dodatke po mesecih je bila v letih 2016 in 2017 enaka. Padeč izplačil v obeh letih julija in avgusta je posledica dopustov, ko javni uslužbenci prejemajo nadomestilo plače. Izplačila dodatkov v zadnjih mesecih leta 2017 so bila v povprečju višja za 6 %, kar je posledica odprave anomalij pri vrednotenju delovnih mest in nazivov do 26. izhodiščnega plačnega razreda ter na delovnih mestih pooblaščenih uradnih oseb. Višina dodatkov je odvisna od višine osnovnih plač, te pa so se zaposlenim, ki so zasedali delovna mesta, ki so bila predmet odprave anomalij, zvišale.

Slika 10: Gibanje zneskov za dodatke po mesecih za leti 2016 in 2017



Vir: ISPAP

5 Izplačila za delo preko polnega delovnega časa in dežurstvo

Po Uredbi o enotni metodologiji in obrazcih za obračun in izplačilo plač v javnem sektorju se delo preko polnega delovnega časa evidentira kot poseben tip izplačila. Enako velja tudi za dežurno delo. Za področje zdravstva velja, da javnim uslužbencem v času dežurstva pripada plačilo glede na višino vrednosti plačnega razreda, v katerega je uvrščeno delovno mesto, na katerem se opravlja dežurstvo, in ne po plačnem razredu, v katerega je uvrščen javni uslužbenec.

Izplačila za nadurno in dežurno delo so po plačnih skupinah navedena v preglednici 20. V letu 2017 so izplačila za nadurno delo znašala 92 mio. EUR, v letu 2016 pa 86 mio. EUR. Izplačila za ta namen so se povečala za dobrih 7 %.

Največji delež nadurnega dela so opravili zaposleni plačne podskupine E01 – zdravniki in zobozdravniki (slabih 40 % vseh izplačil za nadurno delo) ter zaposleni plačne

podskupine E03 – medicinske sestre in babice (28 % vseh izplačil za nadurno delo). Nadurno delo so opravili tudi policisti, vojaki, zdravstveni delavci in zdravstveni sodelavci, strokovni delavci in ostali strokovno-tehnični delavci ter ostali zaposleni v javnem sektorju (skupaj 32 % vseh izplačil za nadurno delo).

V preglednici 21 so podatki o masi izplačil za nadurno delo in dežurstvo po dejavnostih javnega sektorja za leti 2016 in 2017. Analiza ugotavlja, da so bila izplačila za dežurno delo v letu 2017 glede na leto 2016 višja za 37 % (za 6,4 mio. EUR).

Dežurno delo je značilno le za nekatera področja dejavnosti javnega sektorja. Pri neposrednih uporabnikih proračunov je delež izplačil za dežurno delo znašal le 1,5 % (0,3 mio. EUR) vseh izplačil, namenjenih za dežurno delo. Zaradi narave dela se pri neposrednih uporabnikih dežurno delo izplačuje le na področju pravosodja, kjer se plačilo vrednoti po višini plačnega razreda pravosodnega funkcionarja.

Pri posrednih uporabnikih proračunov so znašala izplačila za dežurno delo 23 mio. EUR, kar je slabih 99 % vseh izplačil za ta namen.

Med neposrednimi uporabniki proračunov je bilo največ izplačil za nadurno delo na ministrstvih in v organih v sestavi – dobrih 11 % vseh izplačil za nadurno delo v javnem sektorju oziroma 10,3 mio. EUR.

Med posrednimi uporabniki proračunov je bilo takih izplačil največ v javnih zdravstvenih zavodih, in sicer 77,8 % oziroma 71,8 mio. EUR. Ta vrsta izplačil se je glede na leto 2016 v tej dejavnosti povečala za 6 % (za 4,2 mio. EUR).

Preglednica 20: Izplačila za dežurno delo in delo preko polnega delovnega časa z deleži po plačnih podskupinah za leto 2017

| Oznaka | Plačna podskupina | Nadurno delo (v EUR) | Delež (v %) | Dežurno delo (v EUR) | Delež (v %) |
|--------|--|-------------------------|----------------|-------------------------|----------------|
| A01 | Predsednik republike in funkcionarji izvršilne oblasti | - | - | - | - |
| A02 | Funkcionarji zakonodajne oblasti | - | - | - | - |
| A03 | Funkcionarji sodne oblasti | 1.217 | 0,001 | 233.226 | 0,99 |
| A04 | Funkcionarji v drugih državnih organih (tožilstvo) | 9.979 | 0,01 | 124.153 | 0,53 |
| A05 | Funkcionarji v lokalnih skupnostih | - | - | - | - |
| B01 | Ravnatelji, direktorji in tajniki | 121.345 | 0,13 | 5.499 | 0,02 |
| C01 | Uradniki v drugih državnih organih | 91.149 | 0,10 | - | - |
| C02 | Uradniki v državni upravi, upravah pravosodnih organov in upravah lokalnih skupnosti | 1.699.457 | 1,84 | - | - |
| C03 | Policisti | 3.971.131 | 4,30 | - | - |
| C04 | Vojaki | 4.272.503 | 4,63 | - | - |
| C05 | Cariniki | 131.081 | 0,14 | - | - |
| C06 | Inšpektorji, pravosodni policisti in drugi uradniki s posebnimi pooblastili | 971.991 | 1,05 | - | - |
| C07 | Diplomati | 150.750 | 0,16 | - | - |
| D01 | Visokošolski učitelji in visokošolski sodelavci | 167.755 | 0,18 | - | - |

| Oznaka | Plačna podskupina | Nadurno delo (v EUR) | Delež (v %) | Dežurno delo (v EUR) | Delež (v %) |
|--------|---|-------------------------|----------------|-------------------------|----------------|
| D02 | Predavatelji višjih strokovnih šol, srednješolski in osnovnošolski učitelji ter drugi strokovni delavci | 1.160.586 | 1,26 | 214.860 | 0,92 |
| D03 | Vzgojitelji in ostali strokovni delavci v vrtcih | 178.701 | 0,19 | 14.510 | 0,06 |
| E01 | Zdravniki in zobozdravniki | 36.896.593 | 39,95 | 13.626.825 | 58,09 |
| E02 | Farmaceutski delavci | 589.828 | 0,64 | 628.051 | 2,68 |
| E03 | Medicinske sestre in babice | 25.837.427 | 27,98 | 6.192.433 | 26,40 |
| E04 | Zdravstveni delavci in zdravstveni sodelavci | 5.599.237 | 6,06 | 1.987.267 | 8,47 |
| F01 | Strokovni delavci – socialno varstvo | 201.480 | 0,22 | 11.161 | 0,05 |
| F02 | Strokovni sodelavci – socialno varstvo | 738.780 | 0,80 | 20.272 | 0,09 |
| G01 | Umetniški poklici | 49.122 | 0,05 | - | - |
| G02 | Drugi poklici na področju kulture in informiranja | 454.445 | 0,49 | 164 | - |
| H01 | Raziskovalci | 250.527 | 0,27 | 144 | - |
| H02 | Strokovni sodelavci | 68.040 | 0,07 | - | - |
| I01 | Strokovni delavci – agencije, skladi itd. | 1.581.339 | 1,71 | - | - |
| J01 | Strokovni delavci – spremljajoča delovna mesta | 2.790.826 | 3,02 | 38.444 | 0,16 |
| J02 | Administrativni delavci – spremljajoča delovna mesta | 1.205.791 | 1,31 | 87.255 | 0,37 |
| J03 | Ostali strokovno-tehnični delavci – spremljajoča delovna mesta | 3.130.704 | 3,39 | 274.324 | 1,17 |
| JD0 | Javna dela | 1.626 | 0,00 | - | - |
| K01 | Strokovni delavci s področja obvezne socialne varnosti | 27.825 | - | - | - |
| | Skupaj | 92.351.238 | 100 | 23.458.586 | 100 |

Vir: ISPAP

Preglednica 21: Masa bruto plač, dežurno delo in delo preko polnega delovnega časa z deleži za leti 2016 in 2017

| Oznaka | Podskupina proračunskih uporabnikov | Leto 2016 | | | | | Leto 2017 | | | | |
|---------------|--|----------------------|-------------------|-------------------|----------------------|----------------------|----------------------|-------------------|-------------------|----------------------|----------------------|
| | | Masa bruto plač | Nadurno delo | Dežurno delo | Delež nadurnega dela | Delež dežurnega dela | Masa bruto plač | Nadurno delo | Dežurno delo | Delež nadurnega dela | Delež dežurnega dela |
| | | (v EUR) | (v EUR) | (v EUR) | (v %) | (v %) | (v EUR) | (v EUR) | (v EUR) | (v %) | (v %) |
| | SKUPAJ VSI PRORAČUNSKI UPORABNIKI (A + B) | 3.559.086.381 | 86.023.028 | 17.087.570 | 100 | 100 | 3.739.444.790 | 92.351.238 | 23.458.876 | 100 | 100 |
| A. | NEPOSREDNI UPORABNIKI PRORAČUNOV (I. + II.) | 916.496.687 | 10.271.659 | 221.480 | 10,90 | 1,52 | 956.902.692 | 12.210.143 | 357.392 | 13,22 | 1,52 |
| I. | NEPOSREDNI UPORABNIKI DRŽAVNEGA PRORAČUNA | 806.931.493 | 9.042.285 | 221480,04 | 9,37 | - | 842.405.379 | 10.896.035 | 357.392 | 11,80 | 1,52 |
| 1.1. | NEVLADNI PRORAČUNSKI UPORABNIKI | 26.151.301 | 114.555 | - | 0,12 | - | #SKLIC! | 117.854 | - | 0,13 | - |
| 1.2. | VLADNI PRORAČUNSKI UPORABNIKI | 669.677.940 | 8.840.553 | - | 9,12 | - | 27.338.984 | 10.663.946 | - | 11,55 | - |
| 1.2.1. | VLADNE SLUŽBE | 21.211.742 | 103.131 | - | 0,14 | - | 699.867.583 | 111.955 | - | 0,12 | - |
| 1.2.2. | MINISTRSTVA IN ORGANI V SESTAVI | 605.739.896 | 8.586.595 | - | 8,83 | - | 22.781.293 | 10.334.149 | - | 11,19 | - |
| 1.2.3. | UPRAVNE ENOTE | 42.726.303 | 150.827 | - | 0,15 | - | 633.148.308 | 217.842 | - | 0,24 | - |
| 1.3. | PRAVOSODNI PRORAČUNSKI UPORABNIKI | 111.102.252 | 87.177 | 221.480 | 0,13 | 1,52 | 43.937.982 | 114.235 | 357.392 | 0,12 | 1,52 |
| II. | OBČINE | 108.601.121 | 1.222.986 | - | 1,53 | - | 115.198.812 | 1.304.772 | - | 1,41 | - |
| 2.2. | KRAJEVNE SKUPNOSTI | 964.073 | 6.388 | - | 0,01 | - | 113.466.707 | 9.336 | - | 0,01 | - |
| B. | POSREDNI UPORABNIKI PRORAČUNOV | 2.642.589.694 | 75.751.369 | 16.866.090 | 89,10 | 98,48 | 1.030.606 | 80.141.095 | 23.101.484 | 86,78 | 98,48 |
| III./1 | JAVNI ZAVODI | 2.551.841.249 | 75.048.050 | 16.866.090 | 88,49 | - | 2.782.542.097 | 79.870.793 | 23.101.484 | 86,49 | 98,48 |
| 3.1. | S PODROČJA VZGOJE, IZOBRAŽEVANJA IN ŠPORTA | 1.253.699.632 | 4.169.882 | 522.156 | 5,11 | 2,91 | 2.687.524.827 | 4.365.626 | 728.417 | 4,73 | 3,11 |
| 3.2. | S PODROČJA ZDRAVSTVA | 831.590.242 | 67.656.150 | 16.312.536 | 79,33 | 95,40 | 1.311.953.490 | 71.859.181 | 22.336.422 | 77,81 | 95,22 |
| 3.3. | S PODROČJA SOCIALNEGA VARSTVA | 195.589.208 | 1.172.243 | 30.935 | 1,46 | 0,17 | 883.721.371 | 1.222.912 | 35.946 | 1,32 | 0,15 |
| 3.4. | S PODROČJA KULTURE | 144.056.354 | 634.305 | 464 | 0,81 | 0,00 | 205.312.221 | 741.569 | 625 | 0,80 | 0,003 |
| 3.5. | S PODROČJA RAZISKOVALNE DEJAVNOSTI | 65.237.956 | 520.963 | - | 0,71 | - | 150.440.992 | 493.421 | - | 0,53 | - |
| 3.6. | S PODROČJA KMETIJSTVA IN GOZDARSTVA | 31.469.677 | 123.907 | - | 0,21 | - | 69.577.329 | 324.749 | - | 0,35 | - |
| 3.7. | S PODROČJA OKOLJA IN PROSTORA | 4.961.887 | 2.615 | - | 0,01 | - | 33.094.257 | 3.898 | - | 0,004 | - |
| 3.9. | S PODROČJA GOSPODARSKIH DEJAVNOSTI | 8.079.750 | 123.099 | - | 0,19 | - | 5.295.511 | 118.292 | - | 0,13 | - |
| 3.10. | S PODROČJA MALEGA GOSPODARSTVA IN TURIZMA | 3.170.948 | 41.556 | - | 0,04 | - | 8.969.267 | 60.428 | 75 | 0,07 | 0,0003 |
| 3.11. | S PODROČJA JAVNEGA REDA IN VARNOSTI | 13.985.595 | 603.329 | - | 0,64 | - | 4.097.131 | 680.718 | - | 0,74 | - |
| III./2 | JAVNE AGENCIJE | 24.920.181 | 112.934 | - | 0,11 | - | 15.063.259 | 115.255 | - | 0,12 | - |
| IV. | SKLADI IN DRUGI IZVAJALCI SOCIALNEGA ZAVAROVANJA | 65.240.367 | 585.690 | - | 0,48 | - | 26.539.145 | 150.799 | - | 0,16 | - |
| 4.1. | SKLADI IN DRUGI IZVAJALCI OBVEZNEGA SOCIALNEGA ZAVAROVANJA | 55.828.450 | 518.704 | - | 0,41 | - | 67.733.123 | 97.164 | - | 0,11 | - |
| 4.2. | JAVNI SKLADI NA RAVNI DRŽAVE | 7.008.020 | 22.493 | - | 0,01 | - | 58.527.396 | 6.535 | - | 0,01 | - |
| 4.3. | JAVNI SKLADI NA RAVNI OBČIN | 2.403.897 | 44.493 | - | 0,06 | - | 6.632.576 | 47.100 | - | 0,05 | - |
| VI. | SAMOUPRAVNE NARODNOSTNE SKUPNOSTI | 587.897 | 4.696 | - | 0,01 | - | 2.573.151 | 4.248 | - | 0,005 | - |

6 Sklepne ugotovitve

- Masa bruto plač v javnem sektorju je v letu 2017 znašala 3.739 mio. EUR in se je povečala za 5,1 % glede na leto 2016, kar znaša približno 180 mio. EUR (preglednica 3). Poleg povečanja števila zaposlenih velja glede razlogov za takšno povečanje mase plač izpostaviti napredovanja, ki so učinkovala že v decembru 2016 (pretežni učinek pa so napredovanja imela v celotnem letu 2017), dvig plačne lestvice s 1. septembrom 2016, (kar je prav tako imelo učinek v celotnem letu 2017) in odpravo anomalij pri vrednotenju delovnih mest ter nazivov na delovnih mestih, ki so uvrščena do vključno 26. plačnega razreda, in na delovnih mestih pooblaščenih uradnih oseb.

Med neposrednimi uporabniki proračunov se je masa bruto plač najbolj povišala v vladnih službah (za dobrih 7 odstotkov) in v občinah (za slabih 5 odstotkov). Delež mase bruto plač vseh neposrednih uporabnikov proračuna v skupni masi bruto plač sicer zajema dobro četrtno.

Masa bruto plač posrednih uporabnikov proračunov se je povečala za 5,3 %, in sicer največ na področju malega gospodarstva in turizma (za 29 %), kjer se je tudi število zaposlenih najbolj povečalo (za 66 %).

- Število zaposlenih na podlagi opravljenih ur v letu 2017 znaša 166.355 in se je glede na leto 2016 povišalo za 2,4 %, in sicer pri neposrednih uporabnikih proračunov za 0,6 % ter pri posrednih uporabnikih proračunov za 2,8 % (preglednica 3).
- Povprečna plača javnega sektorja se je v letu 2017 glede na leto 2016 zvišala za 3,35 %.
- V primerjavi z letom 2016 so se izplačila za delovno uspešnost v celotnem javnem sektorju povišala za 6,6 % oziroma za 5,2 mio. EUR (preglednica 13). Tako v letu 2016 kot v letu 2017 predstavljajo sredstva za delovno uspešnost dobra 2 % mase bruto plač. Največji vpliv na povečanje je imela delovna uspešnost D020 (povečan obseg dela – javni uslužbenci), ki tudi v strukturi vseh vrst delovne uspešnosti predstavlja največji delež.

Izplačila za vse vrste delovne uspešnosti so se pri neposrednih uporabnikih proračunov povečala za slabih 5 % (za 0,5 mio. EUR). Pri posrednih uporabnikih proračunov so se izplačila za delovno uspešnost povečala za slabih 7 % oziroma za 4,7 mio. EUR. Na povečanje je imelo največji vpliv področje zdravstva, kjer so se izplačila za delovno uspešnost povečala za 16,5 % oziroma za slaba 2 mio. EUR. V strukturi vseh vrst izplačil za delovno uspešnost ta znesek pomeni 16 %. Področje raziskovalnih dejavnosti je povečalo tovrstna izplačila za 26,6 % (za 0,4 mio. EUR), in sicer v strukturi predstavlja ta znesek 2,2 %. Področje vzgoje in izobraževanja je povečalo izplačila za 2,3 mio. EUR (povečanje za 4,6 %), pri čemer pa v strukturi delež delovne uspešnosti za to področje znaša 61 %.

V strukturi različnih vrst delovne uspešnosti zavzema največji delež delovna uspešnost zaradi povečanega obsega dela za javne uslužbenke, ki se izplačuje na

vseh področjih dejavnosti javnega sektorja na osnovi prihrankov sredstev za plače zaradi odsotnosti javnih uslužbencev ali nezasedenih delovnih mest (D020). Delovna uspešnost z oznako D020 zajema 40,6 % vseh izplačil za delovno uspešnost oziroma 0,9 % mase bruto plač.

Na drugem mestu je delovna uspešnost zaradi povečane pedagoške oziroma učne obveznosti (D070), ki v strukturi izplačil za delovno uspešnost zajema 22,36 %. Sledi delovna uspešnost z naslova prodaje blaga in storitev na trgu (D030) s 15,8-odstotnim deležem (preglednica 14).

Med zaposlenimi (osebami), ki so prejeli izplačilo za delovno uspešnost, so v povprečju prejeli najvišji znesek na letni ravni (6.545 EUR) zaposleni, ki zasedajo delovna mesta v plačni podskupini E01 – zdravniki in zobozdravniki (preglednica 16a, slika 6a). Na letni ravni so ti zaposleni prejeli 4 povprečne plače v Republiki Sloveniji za leto 2017. Zaposleni v plačni podskupini D01 – visokošolski učitelji in visokošolski sodelavci so prejeli povprečno letno 3.819 EUR (dve povprečni mesečni plači v Republiki Sloveniji za leto 2017).

- V letu 2017 so izplačila za dodatke znašala 305 mio. EUR, kar je za 3,6 % oziroma za 10,7 mio. EUR več kot v letu 2016 (preglednica 17).

V strukturi dodatkov ima dodatek za delovno dobo (C020) največji delež (56,7 %), saj se izplačuje vsem zaposlenim in je odvisen od višine osnovne plače ter celotne pridobljene delovne dobe javnega uslužbenca ali funkcionarja.

V strukturi dodatkov (brez dodatka za delovno dobo) imajo največji delež dodatek za nedeljsko delo (19,12 %), dodatek za delo ponoči (13,10 %), dodatek za izmensko delo (12,12 %), dodatek za stalno pripravljeno (10,59 %) ter položajni dodatek (10,13 %).

V plačni podskupini D02 – predavatelji višjih strokovnih šol, srednješolski in osnovnošolski učitelji ter drugi strokovni delavci je bilo izplačanih 32 vrst dodatkov v višini 39,8 mio. EUR (13 % vseh dodatkov). Zaposlenim v plačni podskupini E03 – medicinske sestre in babice je bilo izplačanih 31 vrst dodatkov v višini 37 mio. EUR (12 % vseh dodatkov), v plačni podskupini C03 – policisti pa 27 vrst dodatkov v višini 29,8 mio. EUR (9,7 % vseh dodatkov) (priloga 1).

- Izplačila za dežurno delo so se v letu 2017 povečala za 27,2 % (za 6,4 mio. EUR), izplačila za nadurno delo pa za 7 % (za 6,3 mio. EUR) (preglednica 21).