

## **Analiza plač v javnem sektorju za leto 2014**

Analizo je pripravilo Ministrstvo za javno upravo na podlagi drugega odstavka 39. člena Zakona o sistemu plač v javnem sektorju (Uradni list RS, št. 108/09 – uradno prečiščeno besedilo, 13/10, 59/10, 85/10, 107/10, 35/11 – ORZSPJS49a, 27/12 – odl. US, 40/12 – ZUJF, 46/13, 25/14 – ZFU, 50/14 in 95/14 – ZUPPJS15)

**julij 2015**

## **Kazalo**

<b>Uvod</b>	<b>3</b>
<b>1 Obseg sredstev za bruto plače</b>	<b>5</b>
1.1 Neposredni uporabniki proračunov	9
1.1.1 Pravosodni in nevladni proračunski uporabniki	9
1.1.2 Vladni proračunski uporabniki	10
1.1.3 Občine	11
1.2 Posredni uporabniki proračunov	12
1.2.1 Javni zavodi	14
1.2.2 Javne agencije	16
1.2.3 Skladi in drugi izvajalci socialnega zavarovanja	17
<b>2 Delovna uspešnost</b>	<b>18</b>
2.1 Obseg sredstev za delovno uspešnost	19
2.2 Vrste delovne uspešnosti	25
<b>3 Dodatki</b>	<b>30</b>
<b>4 Masa sredstev za delo prek polnega delovnega časa in dežurstvo</b>	<b>36</b>
<b>5 Sklepne ugotovitve</b>	<b>38</b>

## Uvod

Analiza izhaja iz podatkov, ki jih proračunski uporabniki v skladu s 40. členom Zakona o sistemu plač v javnem sektorju (Uradni list RS, št. 108/09 – uradno prečiščeno besedilo, 13/10, 59/10, 85/10, 107/10, 35/11 – ORZSPJS49a, 27/12 – odl. US, 40/12 – ZUJF, 46/13, 25/14 – ZFU, 50/14 in 95/14 – ZUPPJS15) pošiljajo v informacijski sistem za posredovanje in analizo podatkov o plačah, drugih izplačilih in številu zaposlenih v javnem sektorju (v nadaljevanju: ISPAP). Zajema obdobje obračunanih plač od januarja do decembra 2014.

V analizi je upoštevan obseg sredstev za bruto plače v javnem sektorju za leti 2013 in 2014, ki jih Agencija za javnopravne evidence in storitve (AJPES) objavlja na svoji spletni. V analizi je upoštevan obseg sredstev za bruto plače brez prispevkov delodajalca v višini 16,1 odstotka, in sicer so upoštevane bruto plače, izplačane zaposlenim za delo v polnem delovnem času ali delovnem času, krajšem od polnega delovnega časa, in za nadure ter nadomestila plač, ki bremenijo delodajalca. Deleži zaposlenih v javnem sektorju so izračunani na podlagi števila zaposlenih glede na opravljene ure. Ne v številu zaposlenih ne v deležih pa niso upoštrevani zaposleni, ki so bili odsotni z dela zaradi bolniškega dopusta nad 30 dni ali zaradi porodniškega dopusta, zaposleni, vključeni v javna dela, in zaposleni, napoteni na delo v tujino.

Poleg obsega sredstev za bruto plače analiza posebej obravnava štiri tipe izplačil, ki so po Uredbi o enotni metodologiji in obrazcih za obračun in izplačilo plač v javnem sektorju (Uradni list RS, št. 14/09, 23/03, 48/09, 113/09, 25/10, 67/10, 105/10, 45/12, 24/13, 51/13, 12/14, 24/14 in 52/14) opredeljeni kot:

- delovna uspešnost (tip izplačila D),
- dodatki (tip izplačila C),
- dežurstvo (tip izplačila O),
- bruto plača – delo prek polnega delovnega časa (tip izplačila E)

in ki jih proračunski uporabniki na AJPES posredujejo po sistemu ISPAP.

V analizi so zajeti podatki vseh proračunskih uporabnikov – neposrednih in posrednih – ter podatki skladov in drugih izvajalcev socialnega zavarovanja, saj morajo tudi ti poročati o plačah.

V analizi se sredstva za bruto plače nanašajo na izvajanje javne službe in na izvajanje tržne dejavnosti (prodaja blaga in storitev na trgu), pri čemer podatki niso ločeni. Podatki o plačah in drugih izdatkih zaposlenim, ki jih izkazuje zaključni račun proračuna Republike Slovenije na tri-mestnih plačnih kontih, vsebujejo poleg plač in dodatkov tudi regres za letni dopust, povračila stroškov prehrane in prevoza na delo in z dela, jubilejne nagrade, solidarnostne pomoči, kar pa ni primerljivo s podatki o masi bruto plač, ki jih proračunski uporabniki posredujejo na AJPES. Metodologija zbiranja podatkov, posredovanih na AJPES, se torej vsebinsko razlikuje od metodologije zaključnih računov, zaradi tega podatki v analizi niso primerljivi s podatki zaključnega računa proračuna Republike Slovenije.

Namen analize je prikazati obseg sredstev za bruto plače v letu 2014 v primerjavi z letom 2013 po podskupinah proračunskih uporabnikov pa tudi morebitne razlike med posameznimi podskupinami, ki se nanašajo na obravnavane štiri tipe izplačil.

Analiza se nanaša na javni sektor, ki ga za spremljanje sistema in politike plač po ZSPJS sestavljajo državni organi in samoupravne lokalne skupnosti, javne agencije, javni skladi, javni zavodi in javni gospodarski zavodi ter druge osebe javnega prava, ki so posredni uporabniki državnega proračuna ali proračuna lokalne skupnosti.

Na sistem in politiko plač so v letu 2014 vplivali dodatni dogovorjeni ukrepi, ki so bili sprejeti v obliki Dogovora o dodatnih ukrepih na področju plač in drugih stroškov dela v javnem sektorju za uravnoteženje javnih financ v obdobju od 1. junija 2013 do 31.12.2014 (Uradni list RS, št. 46/13, v nadaljevanju Dogovor). Dogovor je podpisala Vlada republike Slovenije in reprezentativni sindikati javnega sektorja 20.5.2013.

Ukrepi iz dogovora so bili uveljavljeni s sprejetjem Zakona o spremembi in dopolnitvah Zakona o sistemu plač v javnem sektorju (Uradni list RS, št. 46/13, v nadaljevanju ZSPJS-R), Zakona o spremembah in dopolnitvah Zakona o izvrševanju proračunov Republike Slovenije za leti 2013 in 2014 (Uradni list RS, št. 46/13), Kolektivne pogodbe za javni sektor (Uradni list RS, št. 46/13), Kolektivne pogodbe za negospodarske dejavnosti v Republiki Sloveniji (Uradni list RS, št. 46/13) in z aneksi kolektivnih pogodb dejavnosti oziroma poklicev, ki so bili objavljeni v Uradnem listu RS, št. 46/13. Namen dodatnih ukrepov je bil prispevati k uravnoteženju javnih financ zaradi gospodarske in finančne krize.

Tako je s 1.6.2013 bila uveljavljena nova plačna lestvica z linearnim znižanjem vrednosti plačnih razredov (osnovnih plač) za 0,5% in nato še s progresivno zmanjšanim razponom med plačnimi razredi (kompresija plačne lestvice).

Uveljavljeni ukrepi (Dogovor), zlasti znižanje osnovnih plač, so vplivali na obseg sredstev za plače v celotnem letu 2014, a le na drugo polovico leta 2013.

Nekateri makroekonomski podatki za leti 2013 in 2014 so prikazani v preglednici 1.

Preglednica 1: Makroekonomski podatki za leti 2013 in 2014

<b>Agregati</b>	<b>2013</b>	<b>2014</b>	<b>Sprememba, v %</b>
BDP v mio €	36.144	37.246	3,05
BDP na prebivalca v €	17.550	18.065	2,94
Povprečna mesečna bruto plača v RS v €	1.523	1.540	1,13
Povprečna mesečna bruto plača v javnem sektorju v €	1.739	1.744	0,29
Povprečna mesečna bruto plača v zasebnem sektorju v €	1.500	1.522	1,44

Vir: SURS, AJPES

Iz preglednice je razvidno, da so se vsi agregati v letu 2014 povečali.

# 1 Obseg sredstev za bruto plače

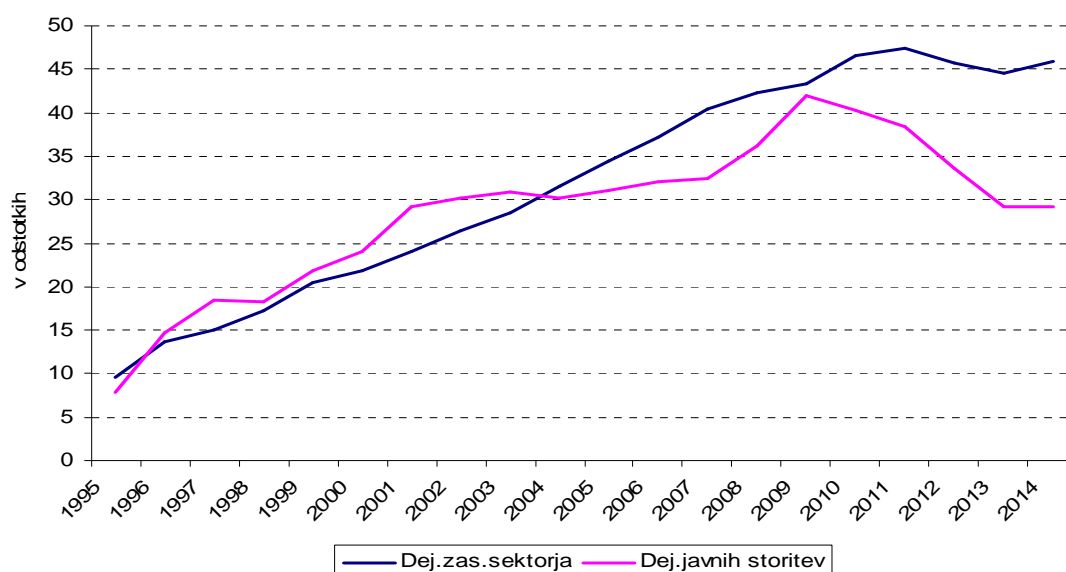
V sredstvih za bruto plače so upoštevane vse bruto plače, izplačane vsem zaposlenim v javnem sektorju od januarja do decembra 2013 in 2014.

Preglednica 1a: Realna rast bruto plače na zaposlenega v %

Rast v %	Skupaj	Dej.zas.sektorja	Dej.javnih storitev	Kumulativa	
				Dej.zas.sektorja	Dej.javnih storitev
1994	4,7	5,9	-0,4		
1995	5,1	3,7	8,2	9,6	7,8
1996	5,1	4,0	6,8	13,6	14,6
1997	2,4	1,5	3,8	15,1	18,4
1998	1,6	2,2	-0,2	17,3	18,2
1999	3,3	3,2	3,7	20,5	21,9
2000	1,6	1,3	2,1	21,8	24,0
2001	3,2	2,3	5,1	24,1	29,1
2002	2,0	2,3	1,1	26,4	30,2
2003	1,8	2,1	0,7	28,5	30,9
2004	2,0	3,1	-0,7	31,6	30,2
2005	2,2	2,8	0,8	34,4	31,0
2006	2,2	2,8	1,0	37,2	32,0
2007	2,2	3,2	0,4	40,4	32,4
2008	2,5	2,0	3,8	42,4	36,2
2009	2,5	1,0	5,8	43,4	42,0
2010	2,1	3,2	-1,8	46,6	40,2
2011	0,2	0,8	-1,8	47,4	38,4
2012	-2,4	-1,7	-4,7	45,7	33,7
2013	-2,0	-1,1	-4,1	44,6	29,1
2014	0,9	1,3	0,1	45,9	29,1

Vir: SURS

Slika 1: Realna rast bruto plače na zaposlenega – kumulativa



Vir: SURS

V letu 2014 se je realna rast bruto plače na zaposlenega kumulativno v dejavnostih zasebnega sektorja rahlo povečala, za 1,3 o.t., medtem ko je v dejavnostih javnega sektorja<sup>1</sup> ostala na enaki ravni.

Obseg sredstev za bruto plače se je v javnem sektorju<sup>2</sup> v letu 2014 povečal za 0,2 odstotka (za 5,5 mio evrov), povprečno število zaposlenih se je zmanjšalo za 0,1 odstotek (za 197 zaposlenih, izračunanih na podlagi opravljenih ur). Neposredni uporabniki proračunov so zmanjšali povprečno število zaposlenih za slab odstotek, medtem ko so posredni uporabniki nekoliko povečali zaposlenost (za 0,2 odstotka).

V posameznih podskupinah javnega sektorja so indeksi rasti obsega sredstev za bruto plače različni. Kot izhaja iz preglednice 2, se je obseg sredstev za bruto plače povečal največ pri vladnih službah (za 16 odstotkov), kjer beležimo tudi znatnejše povečanje zaposlenosti (za slabih 14 odstotkov) (preglednica 2).

Po vrednosti indeksov izstopajo krajevne skupnosti. V letu 2014 je Skupna občinska uprava občin v Spodnjem Podravju postala samostojni proračunski uporabnik v podskupini krajevnih skupnosti, v letu 2013 pa so se podatki zanjo posredovali v okviru občine Ptuj. Zaradi tega so vsi kazalci, ki se nanašajo na krajevne skupnosti visoki.

Pri javnih zavodih s področja gospodarskih dejavnosti (oznaka 3.9), se je obseg sredstev za bruto plače zmanjšal za slabih 8 odstotkov, zaposlenost pa za dobrih 9 odstotkov, kar gre pripisati ukinitvi JGZ Pohorje Mirna. Javni zavodi s področja turizma in malega gospodarstva so povečali obseg sredstev in zaposlenost. V letu 2014 sta nastala dva nova zavoda, zavod za turizem Trg Vipava, javni zavod za turizem in kulturo Rogaška Slatina pa je nastal z združitvijo dveh (turizma in kulture).

Tudi samoupravne narodnostne skupnosti so povečale obseg sredstev za bruto plače, in sicer za 8,6 odstotka, zaposlenost pa za 2,1 odstotka.

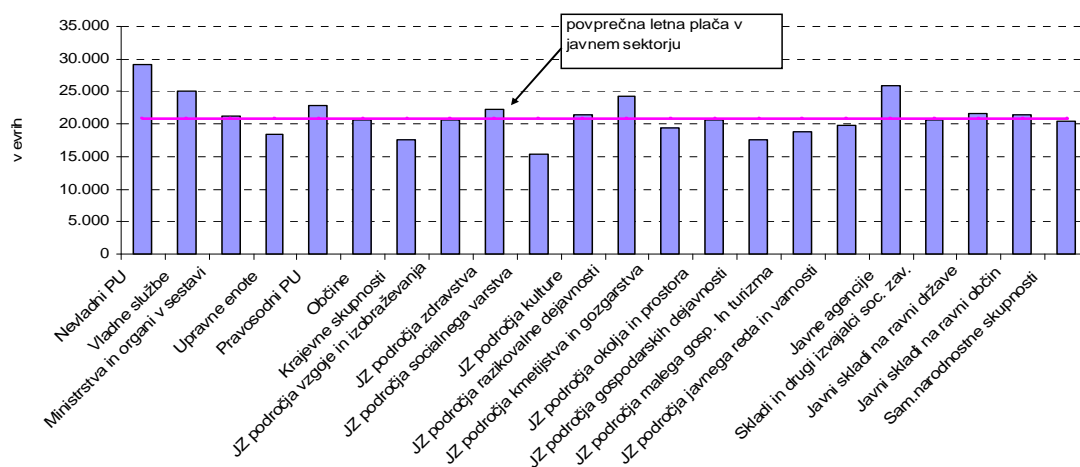
V javnem sektorju znaša povprečna letna plača na zaposlenega 20.928 evrov in je za 0,3 odstotka višja kot v letu 2013. Od povprečnega zneska navzgor najbolj izstopajo nevladni proračunski uporabniki, vladne službe, javni zavodi s področja raziskovalne dejavnosti in javne agencije. Od povprečnega zneska navzdol pa najbolj izstopajo javni zavodi s področja socialnega varstva, s področja gospodarskih dejavnosti in upravne enote (slika 2).

---

<sup>1</sup> Dejavnosti javnih storitev: dejavnost javne uprave in obrambe ter dejavnost obvezne socialne varnosti (O), dejavnost izobraževanja (P), dejavnost zdravstva in socialnega varstva (Q).

<sup>2</sup> Javni sektor po ZSPJS

Slika 2: Povprečna letna plača na zaposlenega – 2014



Vir: AJPES

Preglednica 2: Obseg sredstev za bruto plače in število zaposlenih po podskupinah proračunskih uporabnikov

Podskupina proračunskih uporabnikov		Leto 2013		Leto 2014		Ind mase plač	Ind zaposlenih
		Masa plač v mio €	Št. zaposlenih*	Masa plač v mio €	Št. zaposlenih*	2014/2013	2014/2013
	SKUPAJ VSI PRORAČUNSKI UPORABNIKI (A + B)	3.300,6	158.162	3.306,2	157.965	100,2	99,9
A.	NEPOSREDNI UPORABNIKI PRORAČUNOV ( I. + II.)	860,7	40.450	862,3	40.068	100,2	99,1
I.	NEPOSREDNI UPORABNIKI DRŽ. PRORAČUNA (nevladni+vladni+pravosodni)	761,6	35.607	761,9	35.191	100,0	98,8
1.1.	NEVLADNI PRORAČUNSKI UPORABNIKI	25,5	875	25,2	866	98,9	99,0
1.2.	VLADNI PRORAČUNSKI UPORABNIKI	629,6	30.092	629,2	29.620	99,9	98,4
1.2.1.	VLADNE SLUŽBE	21,6	881	25,1	1.004	116,0	113,9
1.2.2.	MINISTRSTVA IN ORGANI V SESTAVI	566,6	26.936	563,0	26.389	99,4	98,0
1.2.3.	UPRAVNE ENOTE	41,5	2.275	41,2	2.227	99,3	97,9
1.3.	PRAVOSODNI PRORAČUNSKI UPORABNIKI	106,5	4.640	107,5	4.705	101,0	101,4
II.	OBČINE	98,8	4.821	99,4	4.826	100,6	100,1
2.2.	KRAJEVNE SKUPNOSTI	0,3	21	0,9	51	307,1	240,0
B.	POSREDNI UPORABNIKI PRORAČUNOV	2.439,9	117.713	2.443,9	117.898	100,2	100,2
III./1	JAVNI ZAVODI	2.354,5	113.821	2.358,1	113.994	100,2	100,2
3.1.	S PODROČJA VZGOJE, IZOBRAŽEVANJA IN ŠPORTA	1.182,1	57.603	1.183,0	57.412	100,1	99,7
3.2.	S PODROČJA ZDRAVSTVA	743,7	33.028	743,4	33.291	100,0	100,8
3.3.	S PODROČJA SOCIALNEGA VARSTVA	177,1	11.380	177,0	11.463	100,0	100,7
3.4.	S PODROČJA KULTURE	132,1	6.220	133,4	6.219	101,0	100,0
3.5.	S PODROČJA RAZISKOVALNE DEJAVNOSTI	60,2	2.500	61,7	2.534	102,6	101,4
3.6.	S PODROČJA KMETIJSTVA IN GOZDARSTVA	30,9	1.589	31,3	1.611	101,2	101,4
3.7.	S PODROČJA OKOLJA IN PROSTORA	4,7	227	4,6	224	97,8	98,4
3.9.	S PODROČJA GOSPODARSKIH DEJAVNOSTI	8,3	476	7,6	432	92,1	90,7
3.10.	S PODROČJA MALEGA GOSP. IN TURIZMA	2,5	133	2,6	137	103,8	103,5
3.11.	S PODROČJA JAVNEGA REDA IN VARNOSTI	13,0	665	13,3	670	102,9	100,9
III./2	JAVNE AGENCIJE	22,8	898	23,1	891	101,2	99,2
IV.	SKLADI IN DRUGI IZVAJALCI SOCIALNEGA ZAV.	62,1	2.965	62,2	2.983	100,2	100,6
4.1.	SKLADI IN DRUGI IZVAJALCI OBVEZNEGA SOCIALNEGA ZAVAROVANJA	53,5	2.571	53,6	2.586	100,2	100,6
4.2.	JAVNI SKLADI NA RAVNI DRŽAVE	6,3	287	6,3	289	99,8	100,8
4.3.	JAVNI SKLADI NA RAVNI OBČIN	2,3	107	2,3	108	101,8	100,9
VI.	SAMOUPRAVNE NARODNOSTNE SKUPNOSTI	0,6	29	0,6	30	108,6	102,1

Vir:AJPES

\* Število zaposlenih na podlagi opravljenih ur



## 1.1 Neposredni uporabniki proračunov

V to podskupino spadajo nevladni, vladni in pravosodni proračunski uporabniki kot uporabniki državnega proračuna ter občine s krajevnimi skupnostmi kot neposredni uporabniki občinskih proračunov.

Obseg sredstev za bruto plače neposrednih uporabnikov proračunov je v letu 2014 znašal 862 mio. evrov in je za 1,5 mio. evrov višji kot v letu 2013.

V letu 2014 predstavlja število zaposlenih dobro četrtno vseh zaposlenih v javnem sektorju. Zaposlenost na podlagi opravljenih ur se je zmanjšala za slab odstotek (preglednica 2).

### 1.1.1 Pravosodni in nevladni proračunski uporabniki

Pravosodnih proračunskih uporabnikov je 39<sup>3</sup>. Sem sodijo sodišča, tožilstva, pravobranilstvo, Državnotožilski svet in Sodni svet. V letu 2014 je bilo tu zaposlenih 3 odstotke vseh zaposlenih, obseg sredstev za bruto plače pa predstavlja 3,3 odstotka vseh sredstev za bruto plače. Indeksa kažeta povečanje obsega sredstev za bruto plače (za 1 odstotek) in zaposlenosti (za 1,4 odstotka).

Preglednica 3: Obseg sredstev za bruto plače in število zaposlenih za pravosodne in nevladne proračunske uporabnike

	Struktura: vsi proračunski uporabniki=100	Vsi proračunski uporabniki	Pravosodni proračunski uporabniki	Nevladni proračunski uporabniki
Leto 2013	Masa bruto plač v mio €	3.301	107	25
	Delež mase bruto plač v %	100	3,2	0,8
	Število zaposlenih*	158.162	4.640	875
	Delež zaposlenih v %	100	2,9	0,6
Leto 2014	Masa bruto plač v mio €	3.306	108	25
	Delež mase bruto plač v %	100	3,3	0,8
	Število zaposlenih*	157.965	4.705	866
	Delež zaposlenih v %	100	3,0	0,5
Ind mase bruto plač		100,2	101,0	98,9
Ind števila zaposlenih		99,9	101,4	99,0

Vir: AJ PES

\* Število zaposlenih na podlagi opravljenih ur

Nevladnih proračunskih uporabnikov je bilo dvanajst. Med nevladne proračunske uporabnike sodijo

- Predsednik Republike Slovenije,
- Državni zbor,
- Državni svet,

<sup>3</sup> Register proračunskih uporabnikov, Uprava RS za javna plačila.

- Republiška volilna komisija,
- Varuh človekovih pravic,
- Ustavno sodišče,
- Računsko sodišče,
- Državna revizijska komisija,
- Slovenska akademija znanosti in umetnosti,
- Pooblaščenec za dostop do informacij javnega značaja,
- Komisija za preprečevanje korupcije in
- Nacionalna agencija RS za kakovost v visokem šolstvu.

Obseg sredstev za bruto plače se je zanje zmanjšal za 1,1 odstotek in zaposlenost za 1 odstotek.

### 1.1.2 Vladni proračunski uporabniki

K vladnim proračunskim uporabnikom (organi državne uprave) spadajo vladne službe, ministrstva z organi v sestavi in upravne enote. Organi državne uprave so zmanjšali obseg sredstev za bruto plače za 0,4 mio. evrov (za 0,1 odstotka). Zaposlenost se je zmanjšala za 1,6 odstotka (za 472 zaposlenih na podlagi opravljenih ur).

Preglednica 4: Obseg sredstev za bruto plače in število zaposlenih za vladne proračunske uporabnike

	Struktura: vsi proračunski uporabniki=100	Vsi proračunski uporabniki	Vladne službe	Ministrstva in organi v sestavi	Upravne enote	Skupaj organi državne uprave
Leto 2013	Masa bruto plač v mio €	3.300,6	21,6	566,6	41,5	629,6
	Delež mase bruto plač v %	100	0,7	17,2	1,3	19,1
	Število zaposlenih*	158.162	881	26.936	2.275	30.092
	Delež zaposlenih v %	100	1	17,0	1,4	19,0
Leto 2014	Masa bruto plač v mio €	3.306,2	25	563,0	41,2	629,2
	Delež mase bruto plač v %	100	1	17,0	1,2	19,0
	Število zaposlenih*	157.965	1.004	26.389	2.227	29.620
	Delež zaposlenih v %	100	1	16,7	1,4	18,8
Indeks mase bruto plač		100,2	116,0	99,4	99,3	99,9
Indeks števila zaposlenih		99,9	113,9	98,0	97,9	98,4

Vir: AJPES

\* Povprečno število zaposlenih na podlagi opravljenih ur

V letu 2014 je bilo dvanajst vladnih služb, in sicer:

- Urad predsednika vlade,
- Generalni sekretariat vlade,
- Protokol v Vladi Republike Slovenije,
- Urad za narodnosti Vlade Republike Slovenije,
- Služba vlade za zakonodajo,
- Urad Vlade RS za komuniciranje,
- Statistični urad Republike Slovenije,
- Slovenska obveščevalno-varnostna agencija,

- Urad Republike Slovenije za makroekonomske analize in razvoj,
- Urad za varovanje tajnih podatkov,
- Urad Vlade Republike Slovenije za Slovence v zamejstvu in po svetu,
- Služba Vlade Republike Slovenije za razvoj in evropsko kohezijsko politiko.

Podatki so za Službo Vlade Republike Slovenije za razvoj in evropsko kohezijsko politiko, kot samostojnega proračunskega uporabnika razpoložljivi od marca 2014 dalje. Predhodnica omenjene službe je bila Služba Vlade RS za razvoj in evropske zadeve, ki je prenehala obstajati v letu 2012 in 2013.

Področje evropskih zadev je v tem obdobju prevzelo Ministrstvo za zunanje zadeve, področje razvoja pa Ministrstvo za gospodarski razvoj in tehnologijo ter Ministrstvo za finance. V letu 2014 se področje razvoja in evropske kohezijske politike zopet izvaja v okviru samostojnega proračunskega uporabnika Službe Vlade Republike Slovenije za razvoj in evropsko kohezijsko politiko.

Zaradi navedenega sta indeksa za vladne službe znatno višja od ostalih vladnih proračunskih uporabnikov (preglednica 4).

Na ministrstvih in organih v sestavi je bilo v letu 2014 44 proračunskih uporabnikov. Podatki Carinske uprave RS in Davčne uprave RS so od avgusta 2014 upoštevani v novem organu, Finančni upravi RS.

Ministrstva in organi v sestavi so obseg sredstev za bruto plače kot tudi zaposlenost zmanjšali, in sicer sredstva za bruto plače za 0,6 odstotka (za 3,6 mio. evrov) in število zaposlenih za 2 odstotka (za 547 zaposlenih na podlagi ur) (preglednica 4).

Na upravnih enotah (58 upravnih enot) so sredstva za bruto plače zmanjšal za 0,7 odstotka (za 0,3 mio. evrov) in število zaposlenih za 2,1 odstotka (za 48 zaposlenih na podlagi ur) (preglednica 4).

### **1.1.3 Občine**

Na občinah so sredstva za bruto plače povečali za 0,6 odstotka (za 0,6 mio. evrov), zaposlenost je ostala na enakem nivoju kot v letu 2013 (preglednica 2).

V 88 občinah se je obseg sredstev za bruto plače zmanjšal in v 123 povečal. Zaposlenost se je v 91 občinah zmanjšala in v 120 povečala.

Občin, katerih obseg sredstev za bruto plače se je povečal za več kot deset odstotkov je bilo 12.

Preglednica 5: Občine z več kot deset odstotno rastjo obsega sredstev za bruto plače.

	Masa bruto plač v €			Število zaposlenih*		
	2013	2014	Povečanje v %	2013	2014	Povečanje v %
OBČINA DOBJE	37.555	41.397	10,2	1,6	2,0	25,0
OBČINA GORNJA RADGONA	477.842	530.594	11,0	27,4	29,1	6,2
OBČINA LOŠKA DOLINA	186.411	207.224	11,2	8,0	8,9	11,3
OBČINA VIDEM	250.088	278.033	11,2	15,9	16,7	5,0
OBČINA VELIKE LAŠČE	144.578	160.874	11,3	7,9	8,8	11,4
OBČINA STRAŽA	223.984	249.982	11,6	9,6	10,5	9,4
OBČINA ROGAŠOVCI	150.572	168.699	12,0	9,7	10,9	12,4
OBČINA LOG - DRAGOMER	138.657	155.579	12,2	5,3	6,2	17,0
OBČINA REČICA OB SAVINJI	116.062	131.036	12,9	5,0	5,7	14,0
OBČINA RENČE-VOGRSKO	191.142	216.575	13,3	11,2	12,3	9,8
OBČINA MOKRONOG - TREBELNO	201.335	245.584	22,0	8,8	10,3	17,0
OBČINA JEZERSKO	34.783	49.462	42,2	2,1	2,2	4,8

Vir:AJPES

\* Povprečno število zaposlenih na podlagi opravljenih ur

Sredstva za bruto plač so se povečala v sedmih mestnih občinah od skupno 11 (preglednica 5a).

Preglednica 5a: Obseg sredstev za bruto plače in zaposleni v mestnih občinah

Mestne občine	Masa bruto plač v 1000 €			Število zaposlenih*		
	2013	2014	Rast/padec v %	2013	2014	Rast/padec v %
MESTNA OBČINA CELJE	2.509	2.563	14,1	133,5	135,5	1,5
MESTNA OBČINA KOPER	2.879	3.080	7,0	132,0	136,1	3,1
MESTNA OBČINA KRANJ	2.247	2.361	5,1	112,0	118,8	6,1
MESTNA OBČINA LJUBLJANA	12.063	12.222	1,3	547,1	557,2	1,8
MESTNA OBČINA MARIBOR	5.307	5.290	-0,3	260,3	258,0	-0,9
MESTNA OBČINA MURSKA SOBOTA	989	1.019	3,1	48,4	49,3	1,9
MESTNA OBČINA NOVA GORICA	1.943	1.902	-2,1	86,4	83,9	-2,9
MESTNA OBČINA NOVO MESTO	2.147	2.046	-4,7	80,7	80,8	0,1
MESTNA OBČINA PTUJ	1.751	1.164	-33,5	84,5	54,4	-35,6
MESTNA OBČINA SLOVENJ GRADEC	1.022	1.062	3,9	44,5	47,2	6,1
MESTNA OBČINA VELENJE	2.104	2.146	2,0	105,3	107,0	1,6

Vir:AJPES

\* Povprečno število zaposlenih na podlagi opravljenih ur

## 1.2 Posredni uporabniki proračunov

Posredni uporabniki proračunov pridobivajo sredstva za financiranje iz državnega ali občinskih proračunov, Zavoda za zdravstveno zavarovanje ali Zavoda za pokojninsko zavarovanje Slovenije in drugih virov. K posrednim uporabnikom proračunov spadajo javni zavodi, javne agencije, skladi in drugi izvajalci socialnega zavarovanja ter

samoupravne narodnostne skupnosti, katerih ustanovitelj in lastnik je država oziroma občina in ki izvajajo javno službo, dejavnost v javnem interesu ali druge naloge, s katerimi se izvajajo javne funkcije. Posredni uporabniki proračunov so združeni v naslednje podskupine dejavnosti:

Preglednica 6: Število posrednih uporabnikov proračunov po podskupinah dejavnosti

Dejavnosti posrednih uporabnikov proračunov	leto 2013	leto 2014
<b>1. Javni zavodi</b>	<b>1468</b>	<b>1465</b>
Vzgoja in izobraževanje	912	917
Zdravstvo	122	114
Socialno varstvo	149	149
Kultura	180	180
Raziskovalna dejavnost	26	26
Kmetijstvo in gozdarstvo	12	12
Okolje in prostor	11	11
Gospodarske dejavnosti	23	23
Malo gospodarstvo in turizem	20	20
Javni red in varnost	13	13
<b>2. Agencije</b>	<b>16</b>	<b>16</b>
<b>3. Skladi in drugi izvajalci socialnega zavarovanja</b>	<b>17</b>	<b>17</b>
<b>4. Samoupravne narodnostne skupnosti</b>	<b>9</b>	<b>9</b>
<b>Skupaj</b>	<b>1510</b>	<b>1507</b>

Vir: AJPES

Število proračunskih uporabnikov se je glede na leto 2013 spremenilo le na področju dejavnosti vzgoje in izobraževanja, kjer se je število povečalo za 5 proračunskih uporabnikov in na področju zdravstva, kjer se je število zmanjšalo za 8. V letu 2014 je prišlo do organizacije zavodov za zdravstveno varstvo.

Delež sredstev za bruto plače posrednih uporabnikov proračunov predstavlja slabih 74 odstotkov, delež zaposlenih pa dobrih 74 odstotkov (preglednica 7).

Preglednica 7: Obseg sredstev za bruto plače in število zaposlenih, posredni uporabniki proračunov

Struktura: vsi proračunski uporabniki=100		Vsi proračunski uporabniki	Posredni uporabniki proračunov
Leto 2013	Masa bruto plač v €	3.300.634.499	2.439.910.327
	Delež mase bruto plač v %	100	73,9
	Število zaposlenih*	158.162	117.713
	Delež zaposlenih v %	100	74,4
Leto 2014	Masa bruto plač v €	3.306.176.631	2.443.909.753
	Delež mase bruto plač v %	100	73,9
	Število zaposlenih*	157.965	117.898
	Delež zaposlenih v %	100	74,6
Indeks mase bruto plač		100,2	100,2
Indeks števila zaposlenih		99,9	100,2

Vir: AJPES

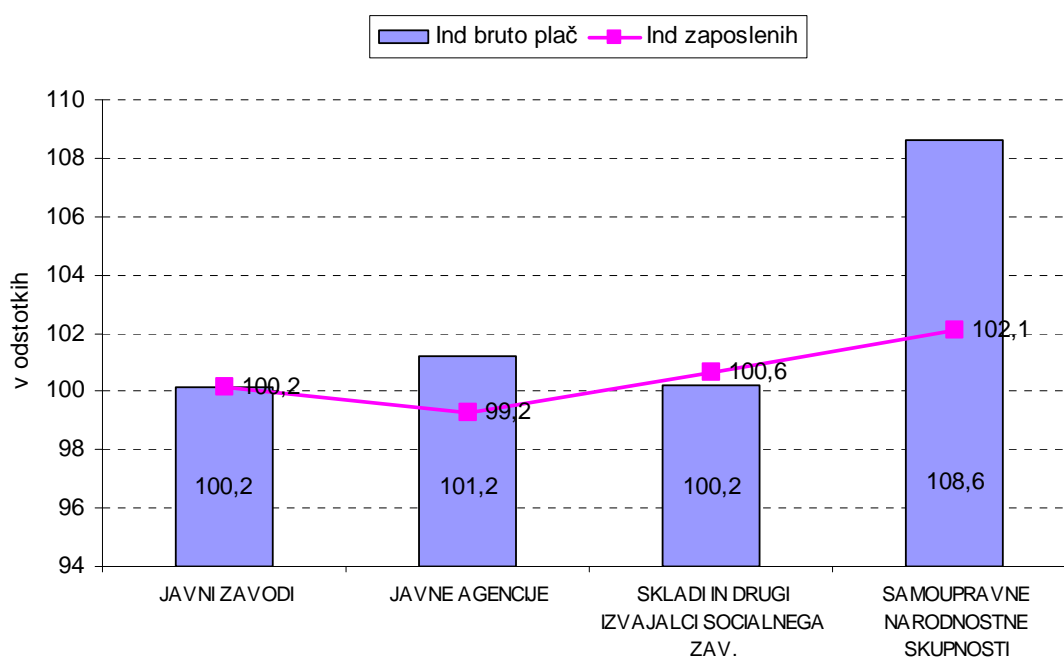
\* Povprečno število zaposlenih na podlagi opravljenih ur

Obseg sredstev za bruto plače so povečali za 0,2 odstotka (za skoraj 4 mio. evrov), in za enak odstotek se je povečalo število zaposlenih (preglednica 7).

Slika 3 prikazuje letne indekse sredstev za bruto plače in števila zaposlenih za štiri podskupine posrednih uporabnikov proračunov: javne zavode, javne agencije, sklade in druge izvajalce socialnega varstva in samoupravne narodnostne skupnosti.

Sredstva za bruto plače so se povečala na vseh štirih področjih, najbolj v samoupravnih narodnostnih skupnostih. Zaposlenost se je znižala le skladom in drugim izvajalcem socialnega zavarovanja.

Slika 3 : Obseg sredstev za bruto plače in število zaposlenih – indeksi\* 2014/2013



Vir:AJPES

\* Indeks zaposlenih izračunan iz mesečnega števila dejansko opravljenih ur

### 1.2.1 Javni zavodi

Od desetih področij, na katerih se opravljajo javne storitve, so se sredstva za bruto plače in število zaposlenih zmanjšala na področju gospodarskih dejavnosti in na področju okolja in prostora (slika 4). Na področju gospodarskih dejavnosti za leto 2014 ni podatkov za JGZ Pohorje Mirna. Posledica tega je znaten padec obeh kazalcev v tej podskupini dejavnosti. Na področju okolja in prostora je v obeh letih poslovalo enajst proračunskih uporabnikov. Indeksi petih proračunskih uporabnikov v tej podskupini kažejo na padec sredstev za plače kot tudi zaposlenosti.

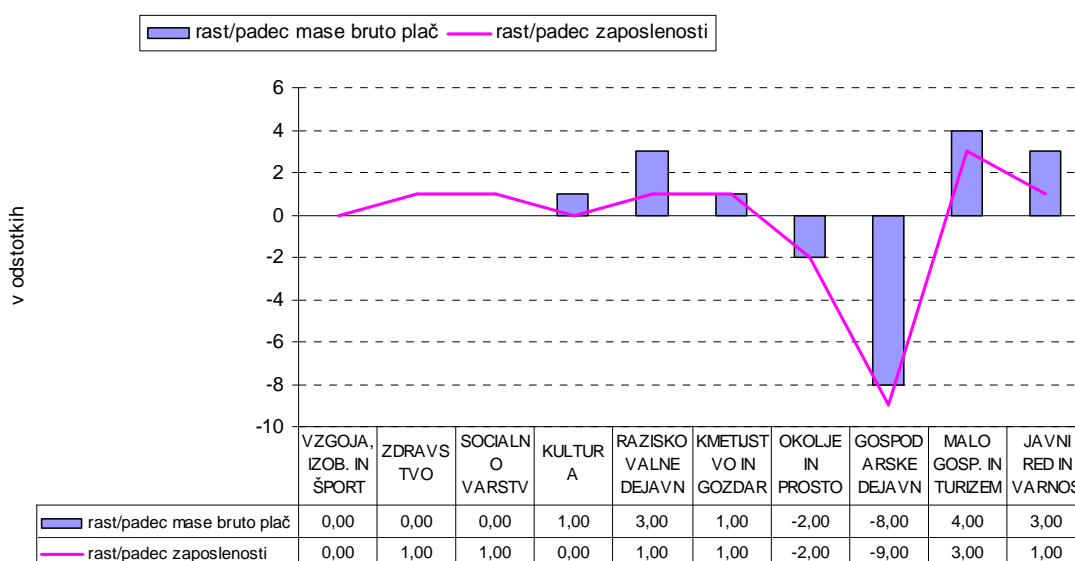
V primerjavi z ostalimi dejavnostmi so podatki precej višji za JZ s področja malega gospodarstva in turizma, za JZ raziskovalnih dejavnosti in JZ s področja javnega reda in varnosti. Na področju malega gospodarstva in turizma je v letu 2013 poročalo

podatke dvajset proračunskih uporabnikov, v letu 2014 pa triindvajset. Posledica teh organizacijskih sprememb sta tudi višja indeksa.

Na področju javnega reda in varnosti je poslovalo trinajst proračunskih uporabnikov. Pri večini so se povečala sredstva za plače kot tudi zaposlenost (na podlagi opravljenih ur), kar je pripisovati večjemu obsegu naravnih ujm (žledolom).

Šestindvajset proračunskih uporabnikov je poslovalo na področju znanosti. Na Inštitutu za vode RS in Gozdarskem inštitutu sta se zaposlenost in sredstva za plače največ povečala. Domnevati je, da zaradi naravnih ujm pomladi 2014.

Slika 4: Masa bruto plač in število zaposlenih v javnih zavodih po področjih dejavnosti – indeksi 2014/2013



Vir:AJPES

\* Sprememba zaposlenosti izračunana iz mesečnega števila zaposlenih na podlagi opravljenih ur

Preglednica 8: Obseg sredstev za bruto plače in število zaposlenih, javni zavodi po področjih dejavnosti

	Leto 2013		Leto 2014		Masa bruto plač	Št. zap.*	Ind 2014/2013	
	Masa bruto plač	Št. zap.*	Masa bruto plač	Št. zap.*	delež %	delež %	Masa bruto plač	Zaposleni
	v 1000 €	v urah	v 1000 €	v urah	2014	2014		
<b>JAVNI ZAVODI</b>	<b>2.354.496</b>	<b>113.821</b>	<b>2.358.051</b>	<b>113.994</b>	<b>100</b>	<b>100</b>	<b>100,2</b>	<b>100,2</b>
S PODROČJA VZGOJE, IZOBRAŽEVANJA IN ŠPORTA	1.182.088	57.603	1.182.991	57.412	50,2	50,4	100,1	99,7
S PODROČJA ZDRAVSTVA	743.731	33.028	743.364	33.291	31,5	29,2	100,0	100,8
S PODROČJA SOCIALNEGA VARSTVA	177.052	11.380	177.046	11.463	7,5	10,1	100,0	100,7
S PODROČJA KULTURE	132.065	6.220	133.437	6.219	5,7	5,5	101,0	100,0
S PODROČJA RAZISKOVALNE DEJAVNOSTI	60.151	2.500	61.718	2.534	2,6	2,2	102,6	101,4
S PODROČJA KMETIJSTVA IN GOZDARSTVA	30.908	1.589	31.277	1.611	1,3	1,4	101,2	101,4
S PODROČJA OKOLJA IN PROSTORA	4.730	227	4.628	224	0,2	0,2	97,8	98,4
S PODROČJA GOSPODARSKIH DEJAVNOSTI	8.301	476	7.643	432	0,3	0,4	92,1	90,7
S PODROČJA MALEGA GOSP. IN TURIZMA	2.502	133	2.597	137	0,1	0,1	103,8	103,5
S PODROČJA JAVNEGA REDA IN VARNOSTI	12.967	665	13.350	670	0,6	0,6	102,9	100,9

Vir:AJPES

\* Povprečno število zaposlenih na podlagi opravljenih ur

## 1.2.2 Javne agencije

Podatki o sredstvih za bruto plač in o številu zaposlenih za leto 2014 se nanaša na šestnajst javnih agencij:

- Javna razvojna agencija občine Ormož,
- Javna agencija za knjigo Republike Slovenije,
- Slovenski filmski center, javna agencija Republike Slovenije,
- Agencija za javni nadzor nad revidiranjem,
- Javna agencija RS za varstvo konkurence,
- Javna agencija za železniški promet RS,
- Agencija za zavarovalni nadzor,
- Javna agencija za raziskovalno dejavnost RS,
- Javna agencija RS za energijo,
- Javna agencija za civilno letalstvo Republike Slovenije,
- Agencija za trg vrednostnih papirjev,
- Javna agencija RS za varnost prometa,
- Agencija za telekomunikacije, radiofuzijo in pošto RS,



- Javna agencija Republike Slovenije za spodbujanje podjetništva, inovativnosti, razvoja, investicij in turizma (SPIRIT),
- Javna agencija RS za zdravila in medicinske pripomočke,
- Agencija RS za javnopravne evidence in storitve.

V javnih agencijah so se iz leta 2013 na leto 2014 sredstva za bruto plače povečala za 1,2 odstotka (za 0,279 mio. evrov) (preglednica 9). Zaposlenost se je zmanjšala za 0,7 odstotka. Zaposleni v javnih agencijah predstavljajo 0,6 odstotka vseh zaposlenih v javnem sektorju, sredstva za bruto plače pa 0,7 odstotka vseh sredstev.

Preglednica 9: Obseg sredstev za bruto plače, in število zaposlenih

Struktura: vsi proračunski uporabniki=100		Vsi proračunski uporabniki	Posredni uporabniki proračunov	Javne agencije
Leto 2013	Masa bruto plač v 1000 €	3.300.634	2.439.910	22.777
	Delež mase bruto plač v %	100	73,9	0,7
	Število zaposlenih*	158.162	117.713	898
	Delež zaposlenih v %	100	74,4	0,6
Leto 2014	Masa bruto plač v 1000 €	3.306.177	2.443.910	23.056
	Delež mase bruto plač v %	100	73,9	0,7
	Število zaposlenih*	157.965	117.898	891
	Delež zaposlenih v %	100	74,6	0,6
Indeks mase bruto plač		100,2	100,2	101,2
Indeks števila zaposlenih		99,9	100,2	99,3

Vir: AJPES

\* Povprečno število zaposlenih na podlagi opravljenih ur

### 1.2.3 Skladi in drugi izvajalci socialnega zavarovanja

Leta 2014 je bilo v tej podskupini 17 proračunskih uporabnikov:

- Sklad RS za nasledstvo,
- Javni stanovanjski sklad mestne občine Murska Sobota
- Stanovanjski sklad mestne občine Nova Gorica,
- Sklad za financiranje razgradnje nuklearne elektrarne Krško in odlaganje radioaktivnih odpadkov,
- Javni stanovanjski sklad mestne občine Koper,
- Javni jamstveni, preživninski in invalidski sklad RS,
- Javni sklad RS za regionalni razvoj in ohranjanje poseljenosti slovenskega podeželja,
- Javni medobčinski stanovanjski sklad Maribor,
- Sklad RS za razvoj malega gospodarstva,
- Stanovanjski sklad RS,
- Ekološko razvojni sklad RS,
- AD FUTURA, znanstveno-izobraževalna fundacija RS,
- Javni stanovanjski sklad mestne občine Ljubljana,
- Javni sklad RS za kulturne dejavnosti,
- Zavod za pokojninsko in invalidsko zavarovanje Slovenije,
- Zavod za zdravstveno zavarovanje Slovenije,
- Zavod RS za zaposlovanje.

V primerjavi s celotnim javnim sektorjem, so se sredstva za bruto plače povečala za enak odstotek (za 0,2 odstotka), zaposlenost pa se je pri javnih skladih povečala (za 0,6 odstotka), medtem ko se je v celotnem javnem sektorju zmanjšala.

Preglednica 10: Masa bruto plač in število zaposlenih v skladih in drugih izvajalcih socialnega zavarovanja.

Struktura: vsi proračunski uporabniki=100		Vsi proračunski uporabniki	Posredni uporabniki proračunov	SKLADI IN DRUGI IZVAJALCI OBVEZNEGA SOCIALNEGA ZAVAROVANJA	JAVNI SKLADI NA RAVNI DRŽAVE	JAVNI SKLADI NA RAVNI OBČIN
Leto 2013	Masa bruto plač v 1000 €	3.300.634	2.439.910	53.522	6.277	2.277
	Delež mase bruto plač v %	100	73,9	1,6	0,2	0,1
	Število zaposlenih*	158.162	117.713	2.571	287	107
	Delež zaposlenih v %	100	74,4	1,6	0,2	0,1
Leto 2014	Masa bruto plač v 1000 €	3.306.177	2.443.910	53.611	6.266	2.318
	Delež mase bruto plač v %	100	73,9	2	0,2	0,1
	Število zaposlenih*	157.965	117.898	2.586	289	108
	Delež zaposlenih v %	100	74,6	1,6	0,2	0,1
Indeks mase bruto plač		100,2	100,2	100,2		
Indeks števila zaposlenih		99,9	100,2	100,6		

Vir: AJPES

\* Število zaposlenih na podlagi opravljenih ur

## 2 Delovna uspešnost

ZSPJS ima opredeljene tri vrste delovne uspešnosti, in sicer:

- redna delovna uspešnost,
- delovna uspešnost iz naslova povečanega obsega dela, in
- delovna uspešnosti iz naslova prodaje blaga in storitev na trgu.

Javnemu uslužbencu del plače za redno delovno uspešnost pripada v primeru, ko je v obdobju, za katerega se izplačuje, pri opravljanju svojih rednih delovnih nalog dosegel nadpovprečne delovne rezultate.

V obdobju 2008 do 2014 so veljale različne pravne podlage, ki so začasno omejevale izplačilo redne delovne uspešnosti. Zakon o izvrševanju proračunov Republike Slovenije za leti 2013 in 2014 (Uradni list RS št. 104/12, 46/13) je v 50. členu za obdobje od januarja do maja 2013 dopustil izplačevanje vseh treh vrst delovne uspešnosti iz 21. člena ZSPJS, torej tudi redno delovno uspešnost, če sprejeti letni obseg sredstev za stroške dela v finančnem načrtu uporabnika proračuna, ob upoštevanju ocene obveznosti do konca tekočega leta, izkazuje razpoložljiva sredstva. ZSPJS določa, da se javnemu uslužbencu lahko izplača del plače tudi za delovno uspešnost iz naslova povečanega obsega dela, v kolikor je javni uslužbenec opravil delo, ki presega pričakovane rezultate v posameznem mesecu, če je na ta način mogoče zagotoviti racionalnejše izvajanje nalog. Izplačilo je možno pod pogoji, da se

povečan obseg dela opravi pri opravljanju rednih delovnih nalog ali v okviru projekta, da je povečan obseg dela ali projekt načrtovan v programu dela in je predviden v finančnem načrtu proračunskega uporabnika in da so za izplačilo zagotovljena finančna sredstva. Povečan obseg dela je razumeti kadar gre za nadomeščanje daljših odsotnosti zaposlenih, opravljanje nalog zaradi nezasedenega sistemiziranega delovnega mesta in v primeru izvajanja posebnega projekta. Pogoji, merila in obseg izplačila delovne uspešnosti iz naslova povečanega obsega dela so določeni z Uredbo o delovni uspešnosti iz naslova povečanega obsega dela za javne uslužbence (Ur. l. RS, št. 53/08, 89/08, 98/09 – ZIUZGK in 94/10 – ZIU).

ZSPJS tudi določa, da se javnim uslužbencem v javnih vzgojno-izobraževalnih zavodih in visokošolskih zavodih lahko, v okviru povečanega obsega dela, določi obseg dodatne tedenske učne obveznosti oziroma obseg dodatne tedenske pedagoške obveznosti le v obsegu in pod pogoji, določenimi z zakoni, ki urejajo organizacijo in financiranje vzgoje in izobraževanja oziroma visokošolskega izobraževanja. Tovrstno izplačilo je namreč plačilo za delo, ki je enostransko odrejeno s strani predstojnika in se v tem pomembno razlikuje od siceršnje delovne uspešnosti iz naslova povečanega obsega dela.

Proračunski uporabniki, ki pridobivajo prihodke tudi s prodajo blaga oziroma storitev na trgu, del tako pridobljenih prihodkov lahko uporabijo za izplačilo delovne uspešnosti iz naslova prodaje blaga in storitev na trgu.

Do izplačila delovne uspešnosti iz tega naslova so upravičene javne agencije, javni skladi, javni zavodi in javni gospodarski zavodi ter druge osebe javnega prava, ki so posredni uporabniki državnega proračuna ali proračuna lokalne skupnosti, ki poleg sredstev za izvajanje javne službe pridobivajo tudi sredstva s prodajo blaga in storitev na trgu. Proračunski uporabniki lahko izplačajo sredstva za tovrstno delovno uspešnost samo ob pogoju, da v letnem poročilu izkazujejo vsaj izravnane prihodke in odhodke iz izvajanja javne službe in vsaj izravnane prihodke in odhodke od prodaje blaga in storitev na trgu.

## *2.1 Obseg sredstev za delovno uspešnost*

V letu 2014 so se sredstva za delovno uspešnost v celotnem javnem sektorju povečala za 3,5 mio. evrov (za 5,1 odstotka). Obseg sredstev za delovno uspešnost se je pri neposrednih uporabnikih proračunov povečal za 31,5 odstotka, pri posrednih uporabnikih pa le za 2 odstotka (preglednica 11).

V letu 2014 je skupni obseg sredstev za delovno uspešnost znašal dobra 2 odstotka obsega sredstev za plače.

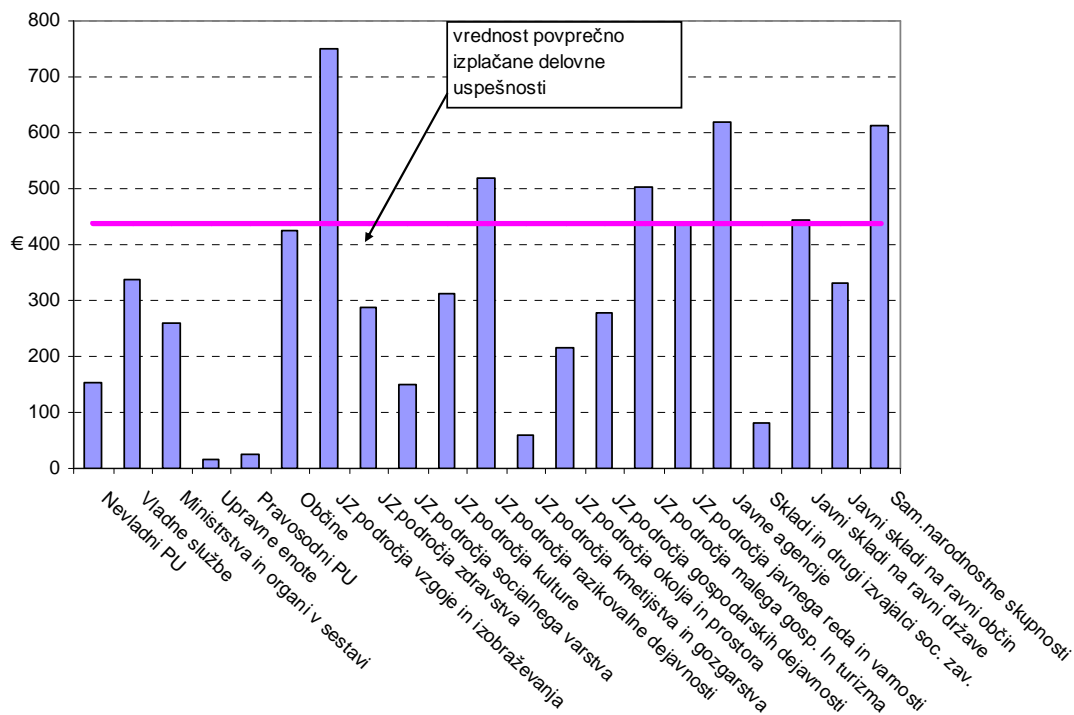
Povprečni letni zneski na zaposlenega<sup>4</sup> se gibljejo od 16 evrov v upravnih enotah do 750 evrov na področju izobraževanja. Zaposleni v javnih zavodih vzgoje, izobraževanja in športa so prejeli letno v povprečju 311 evrov več, kot znaša povprečje v celotnem javnem sektorju, pri čemer je potrebno upoštevati dejstvo, da je povečana učna oziroma pedagoška obveznost ena od vrst delovne uspešnosti.

---

<sup>4</sup> Število zaposlenih pomeni število prejemnikov plač

Zaposleni v samoupravnih narodnostnih skupnostih so prejeli povprečno letno delovno uspešnost v višini 612 evrov, kar je za 173 evrov več od povprečja javnega sektorja (povprečna letna delovna uspešnost javnega sektorja znaša 439 evrov).

Slika 5: Povprečna letna delovna uspešnost na zaposlenega\* – leto 2014



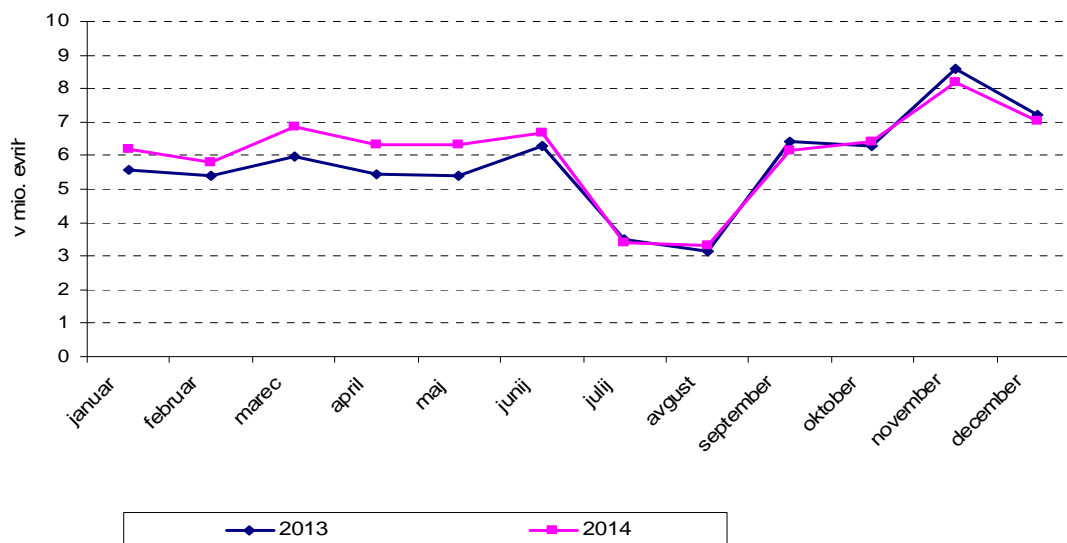
Vir: ISPAP

\* Pri izračunu povprečnega zneska so upoštevani zaposleni (osebe), ki so vsaj enkrat prejeli plačo v letu 2014.

Tako v letu 2013 kot v letu 2014 je bilo največ izplačil v novembru, najmanj pa v poletnih mesecih, kar bi lahko bila posledica letnih počitnic<sup>5</sup>. V prvi polovici 2014 je bil obseg sredstev za delovno uspešnost nekoliko višji v primerjavi z enakim obdobjem 2013 (slika 6).

<sup>5</sup> Največji delež sredstev za delovno uspešnost je bil izplačan zaposlenim na področju vzgoje, izobraževanja in športa, zato je v teh mesecih manj izplačil.

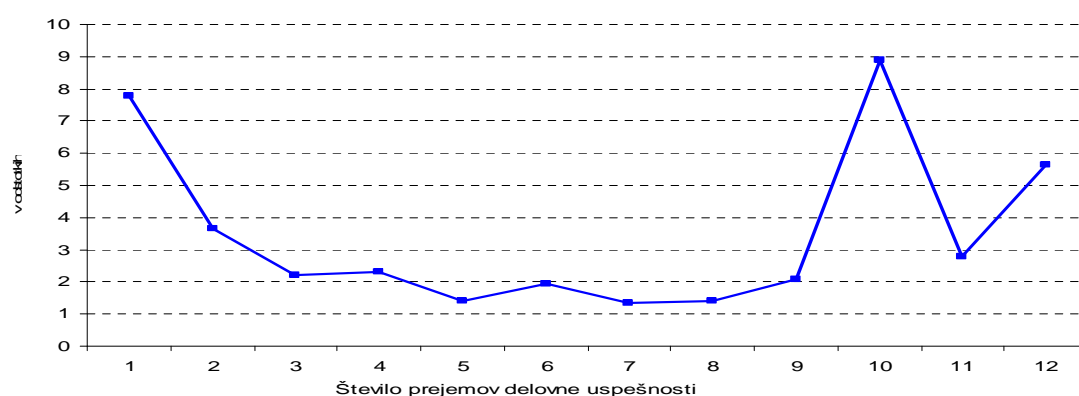
Slika 6: Gibanje obsega sredstev za delovno uspešnost po mesecih – 2013 in 2014



Vir: ISPAP

Analiza ugotavlja tudi odstotek zaposlenih<sup>6</sup>, ki so prejeli izplačilo za delovno uspešnost. Vsaj enkrat v letu je prejelo izplačilo za delovno uspešnost 68.654 zaposlenih (41,5 odstotka zaposlenih\* od 165.659), od tega je prejelo delovno uspešnost vseh dvanajst mesecev 5,6 odstotka (9.337 zaposlenih), samo enkrat pa 12.887 zaposlenih (7,8 odstotka). Največ zaposlenih je prejelo delovno uspešnost deset mesecev, pri čemer gre domnevati, da je to povezano s šolskim koledarjem in s področjem vzgoje, izobraževanja in športa (14.711 oziroma 21 odstotkov).

Slika 7: Prejemanje delovne uspešnosti, 2014



Vir: ISPAP

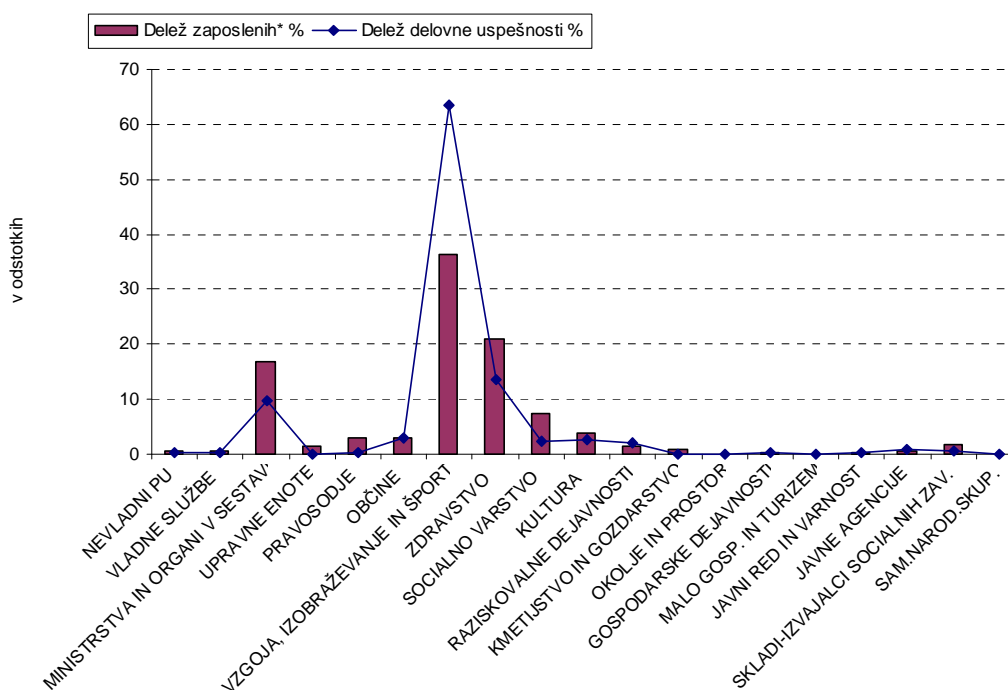
\* Delež je izračunan na podlagi števila zaposlenih (osebe), ki so vsaj enkrat prejeli delovno uspešnost in zaposleni, ki so vsaj enkrat prejeli plačo.

<sup>6</sup> Izračun na podlagi števila zaposlenih, ki so v letu 2014 vsaj enkrat prejeli delovno uspešnost.

Analiza ugotavlja, da deleži sredstev za delovno uspešnost niso v sorazmerju z deleži števila zaposlenih<sup>7</sup>. Največje nesorazmerje med deležema je v javnih zavodih vzgoje, izobraževanja in športa. Deleža kažeta (slika 8, preglednica 11), da je bilo v letu 2014 na:

- področju vzgoje, izobraževanja in športa izplačanih 63,54 odstotka sredstev od celotne delovne uspešnosti, zaposlenih pa je 36,34 odstotka od vseh zaposlenih,
- področju zdravstva izplačano 13,6 odstotka sredstev od celotne delovne uspešnosti, zaposlenih pa je 21,1 odstotka od vseh zaposlenih,
- ministrstvih in organih v sestavi izplačano 9,7 odstotka sredstev od celotne delovne uspešnosti, zaposlenih pa je 16,7 odstotkov od vseh zaposlenih,
- področju socialnega varstva izplačano 2,5 odstotka sredstev od celotne delovne uspešnosti, zaposlenih pa je 7,3 odstotka od vseh zaposlenih.

Slika 8: Deleži mase sredstev za delovno uspešnost in deleži števila zaposlenih po podskupinah proračunskih uporabnikov za leto 2014



Vir: ISPAP

\* Delež zaposlenih je izračunan na podlagi opravljenih ur

V letu 2014 je znašal obseg sredstev za delovno uspešnost na področju vzgoje, izobraževanja in športa 46 mio. od skupno 72,6 mio. evrov. Glede na leto 2013 je bil obseg sredstev za delovno uspešnost v navedenih zavodih večji za 1,1 mio. evrov oziroma za 2,5 odstotka. Število zaposlenih je ostalo na enakem nivoju kot v letu 2013.

<sup>7</sup> Število zaposlenih na podlagi opravljenih ur

Pri tem velja opozoriti, da je tudi delež števila zaposlenih v javnih zavodih vzgoje, izobraževanja in športa glede na celotno število zaposlenih največji; zaposleni predstavljajo več kot tretjino (36,3 odstotka) vseh zaposlenih v javnem sektorju.

Področje zdravstva je izplačalo v letu 2014 slabe pol odstotka manj delovne uspešnosti kot v letu 2013.

Med neposrednimi proračunskimi uporabniki je delež obsega sredstev za delovno uspešnost največji na ministrstvih in organih v sestavi ministrstev ter na občinah.

Ministrstva in organi v sestavi so v letu 2014 izplačali 7 mio. evrov sredstev za delovno uspešnost od skupno 72,6 mio. evrov. Glede na leto 2013 so se sredstva za ta namen povečala za 47 odstotkov (za 2,251 mio. evrov) (preglednica 11).

Preglednica 11: Obseg sredstev za delovno uspešnost po podskupinah proračunskih uporabnikov za leti 2013 in 2014

Oznaka	Podskupina proračunskih uporabnikov	leto 2013			leto 2014		
		Delovna uspešnost	Delež delovne uspešnosti	Delež zaposlenih*	Delovna uspešnost	Delež delovne uspešnosti	Delež zaposlenih*
		v 1000 €	v %	v %	v 1000 €	v %	v %
	SKUPAJ VSI PRORAČUNSKI UPORABNIKI (A + B)	69.108	100	100	72.658	100	100
<b>A.</b>	<b>NEPOSREDNI UPORABNIKI PRORAČUNOV (I. + II.)</b>	<b>7.397</b>	<b>10,70</b>	<b>25,57</b>	<b>9.729</b>	<b>13,39</b>	<b>25,36</b>
<i>I.</i>	<i>NEPOSREDNI UPORABNIKI DRŽ. PRORAČUNA (nevladni+vladni+pravosodni)</i>	5.201	7,53	22,51	7.616	10,48	22,28
1.1.	NEVLADNI PRORAČUNSKI UPORABNIKI	156	0,23	0,55	137	0,19	0,55
1.2.	VLADNI PRORAČUNSKI UPORABNIKI	4.942	7,15	19,03	7.350	10,12	18,75
1.2.1.	VLADNE SLUŽBE	132	0,19	0,56	273	0,38	0,64
1.2.2.	MINISTRSTVA IN ORGANI V SESTAVI	4.788	6,93	17,03	7.039	9,69	16,71
1.2.3.	UPRAVNE ENOTE	21	0,03	1,44	38	0,05	1,41
1.3.	PRAVOSODNI PRORAČUNSKI UPORABNIKI	103	0,15	2,93	128	0,18	2,98
<i>II.</i>	<i>OBČINE</i>	2.196	3,18	3,05	2.107	2,90	3,06
2.2.	KRAJEVNE SKUPNOSTI	0	0,00	0,01	7	0,01	0,03
<b>B.</b>	<b>POSREDNI UPORABNIKI PRORAČUNOV</b>	<b>61.711</b>	<b>89,30</b>	<b>74,43</b>	<b>62.929</b>	<b>86,61</b>	<b>74,64</b>
<i>III./1</i>	<i>JAVNI ZAVODI</i>	60.848	88,05	71,96	61.966	85,28	72,16
3.1.	S PODROČJA VZGOJE, IZOBRAŽEVANJA IN ŠPORTA	45.033	65,16	36,42	46.165	63,54	36,34
3.2.	S PODROČJA ZDRAVSTVA	9.956	14,41	20,88	9.912	13,64	21,08
3.3.	S PODROČJA SOCIALNEGA VARSTVA	1.873	2,71	7,20	1.798	2,47	7,26
3.4.	S PODROČJA KULTURE	2.581	3,73	3,93	2.026	2,79	3,94
3.5.	S PODROČJA RAZISKOVALNE DEJAVNOSTI	869	1,26	1,58	1.433	1,97	1,60
3.6.	S PODROČJA KMETIJSTVA IN GOZDARSTVA	55	0,08	1,00	99	0,14	1,02
3.7.	S PODROČJA OKOLJA IN PROSTORA	60	0,09	0,14	50	0,07	0,14
3.9.	S PODROČJA GOSPODARSKIH DEJAVNOSTI	158	0,23	0,30	125	0,17	0,27
3.10.	S PODROČJA MALEGA GOSP. IN TURIZMA	60	0,09	0,08	66	0,09	0,09
3.11.	S PODROČJA JAVNEGA REDA IN VARNOSTI	202	0,29	0,42	292	0,40	0,42
<i>III./2</i>	<i>DRŽAVNE AGENCIJE</i>	562	0,81	0,57	557	0,77	0,56
<i>IV.</i>	<i>SKLADI IN DRUGI IZVAJALCI SOCIALNEGA ZAV.</i>	293	0,42	1,87	387	0,53	1,89
4.1.	SKLADI IN DRUGI IZVAJALCI OBVEZNEGA SOCIALNEGA ZAVAROVANJA	99	0,14	1,63	217	0,30	1,64
4.2.	JAVNI SKLADI NA RAVNI DRŽAVE	140	0,20	0,18	133	0,18	0,18
4.3.	JAVNI SKLADI NA RAVNI OBČIN	54	0,08	0,07	36	0,05	0,07
<i>VI.</i>	<i>SAMOUPRAVNE NARODNOSTNE SKUPNOSTI</i>	7	0,01	0,02	20	0,03	0,02

Vir: ISPAP, AJPES

\* Delež zaposlenih je izračunan na podlagi opravljenih ur



## 2.2 Vrste delovne uspešnosti

ZSPJS v 21. členu opredeljuje tri vrste delovne uspešnosti, in sicer redno delovno uspešnost, delovno uspešnost iz naslova povečanega obsega dela in delovno uspešnost iz naslova prodaje blaga in storitev na trgu.

Zaradi specifičnih razlik v dejavnostih javnega sektorja, posebnosti izplačevanja in zaradi potreb evidentiranja in analiziranja so zgoraj navedene tri vrste delovne uspešnosti v Uredbi opredeljene z različnimi tipi delovne uspešnosti, ki so prikazani v preglednici 12.

Izplačilo redne delovne uspešnosti je za prvo polovico leta 2013 urejeno v 50. členu Zakona o izvrševanju proračunov Republike Slovenije za leti 2013 in 2014 (ZIPRS1314), ki določa, da ne glede na določbe ZSPJS in ZUJF javnim uslužbencem in funkcionarjem v letih 2013 in 2014 ne pripada del plače za delovno uspešnost dokler sprejeti letni obseg sredstev za stroške dela v finančnem načrtu uporabnika proračuna, ob upoštevanju ocene obveznosti do konca tekočega leta, ne izkazuje razpoložljivih sredstev. Če iz ocene obveznosti do konca tekočega leta izhaja, da sprejeti letni obseg sredstev za stroške dela v finančnem načrtu uporabnika omogoča izplačevanje delovne uspešnosti, se delovna uspešnost lahko izplačuje v skladu z omejitvami, ki so določene v ZUJF.

V drugi polovici leta 2013 pa je na izplačilo redne delovne uspešnosti vplivala določba 44.č člena ZSPJS-R, ki je vrnila pravila, ki so veljala pred ZIPRS1314, in sicer, da ne glede na določbe 22. in 22.a člena ZSPJS javnim uslužbencem in funkcionarjem do 31. decembra 2014 ne pripada del plače za redno delovno uspešnost.

Na podlagi indeksov rasti je ugotovljeno, da so se v letu 2014 močno povečala sredstva za delovno uspešnost zaradi sodelovanja pri posebnih projektih-javni uslužbenci (D026), in sicer za 80 odstotkov, sledi delovna uspešnost zaradi povečane pedagoške oziroma učne obveznosti (D070) z 10 odstotnim povečanjem in delovna uspešnost za ravnatelje pod šifro D071 z 12 odstotnim povečanjem.

V letu 2014 se je zmanjšal obseg sredstev za delovno uspešnost iz naslova prodaje blaga in storitev na trgu (D030) za slabe 2 odstotka.

Preglednica 12: Vrste delovne uspešnosti, 2013 in 2014

Vrsta delovne uspešnosti	Oznaka	2013		2014		Indeks 2014/2013
		Masa sredstev v 1000 €	Delež v %	Masa sredstev v 1000 €	Delež v %	
Redna delovna uspešnost za direktorje in javne uslužbence	D010	97	0,14	19	0,03	19,6
Povečan obseg dela - javni uslužbenci	D020	26.987	39,05	28.007	38,55	103,8
Povečan obseg dela - direktorji	D025	530	0,77	566	0,78	106,8
Sodelovanje pri posebnih projektih - javni uslužbenci	D026	2.759	3,99	4.987	6,86	180,8
Prodaja blaga in storitev na trgu	D030	11.996	17,36	11.786	16,22	98,2
povečan obseg dela-74. člen ZODPol	D041			22	0,03	
Na podlagi: tretji odstavek 59. člena ZSSloV	D050	602	0,87	480	0,66	79,7
Dodatna tedenska pedagoška obveznost - visokošolski učitelji	D060	7.152	10,35	7.694	10,59	107,6
Dodatna tedenska pedagoška/učna obveznost - učitelji	D070	14.907	21,57	16.451	22,64	110,4
Dodatna tedenska pedagoška obveznost - ravnatelji	D071	246	0,36	276	0,38	112,2
Poračun za vse vrste delovne uspešnosti	D900	3.830	5,54	2.370	3,26	61,9
Skupaj		69.106	100	72.658	100	105,1

Vir ISPAP

Največji delež delovne uspešnosti predstavljajo izplačila zaradi povečanega obsega dela s šiframi D020, D060, D070 in zaradi prodaje blaga in storitev na trgu s šifro D030.

V strukturi vrst delovne uspešnosti zavzema največji delež delovna uspešnost zaradi povečanega obsega dela - javni uslužbenci (D020), in sicer 38,5 odstotkov. V letu 2014 je bilo izplačano 28 mio. evrov te vrste delovne uspešnosti (D020), in sicer vsem javnim uslužbencem razen plačni skupini B – poslovodni organi pri uporabnikih proračuna (direktorji, ravnatelji, tajniki). Ta vrsta delovne uspešnosti je namreč značilna za vse dejavnosti javnega sektorja in ni vezana na posebnosti posamezne dejavnosti.

Podlaga za izplačilo delovne uspešnosti zaradi povečanega obsega dela je 22. d člen ZSPJS, ki določa, da uporabniki proračuna lahko izplačajo sredstva za delovno uspešnost, če imajo v ta namen na razpolago sredstva iz prihrankov. Zakon o interventnih ukrepih je omejil izplačilo delovne uspešnosti zaradi povečanega obsega dela na največ 20 odstotkov od osnovne plače javnega uslužbenca.

22. e člen ZSPJS določa, da javni uslužbenci v javnih zavodih vzgoje in izobraževanja lahko poleg običajne delovne uspešnosti zaradi povečanega obsega dela (D020; prvi odstavek 22. e člena ZSPJS) prejmejo izplačilo za delovno uspešnost zaradi dodatne tedenske učne/pedagoške obveznosti, vendar le pod pogoji, določenimi z zakoni, ki

urejajo organizacijo in financiranje vzgoje in izobraževanja oziroma visokega izobraževanja.

Delovna uspešnost zaradi povečane pedagoške oziroma učne obveznosti (D070), ki je namenjena javnim uslužbencem v predšolskem, osnovnem in srednjem vzgojno izobraževalnem sistemu, predstavlja v strukturi vseh vrst izplačil delovne uspešnosti v letu 2014 skoraj 23 odstotni delež. Pri navedenem je potrebno upoštevati dejstvo, da je tudi delež zaposlenih na tem področju največji.

Področju visokošolskega izobraževanja je za delovno uspešnost zaradi dodatne tedenske pedagoške obveznosti za visokošolske učitelje in sodelavce namenjena vrsta izplačila pod šifro D060, ki v letu 2014 predstavlja 10,6 odstotka vseh sredstev za delovno uspešnosti. Izplačila za ta namen so se povečala za 7 odstotkov (7,6 odstotkov oziroma za 0,5 mio. evrov).

Delovna uspešnost zaradi prodaje blaga in storitev na trgu (D030) je po obsegu izplačil v letu 2014 na tretjem mestu, in sicer z 11,786 mio. evrov (z deležem dobrih 16 odstotkov).

Podlaga izplačilu za navedeno delovno uspešnost je 22. i člen ZSPJS, ki določa, da uporabniki proračuna, ki poleg sredstev za opravljanje javne službe pridobivajo sredstva s prodajo blaga in storitev na trgu, del tako pridobljenih sredstev uporabijo za poplačilo delovne uspešnosti iz tega naslova. Uredba o delovni uspešnosti iz naslova prodaje blaga in storitev na trgu (Uradni list RS, št. 97/09, 41/12) določa, da sme obseg sredstev za izplačilo te delovne uspešnosti znašati največ 50 odstotkov dosežene razlike med prihodki in odhodki od prodaje blaga in storitev na trgu. Obseg sredstev za izplačilo delovne uspešnosti zaradi prodaje blaga in storitev na trgu na kulturnem področju lahko znaša dodatno največ 25 odstotkov vseh nejavnih prihodkov iz opravljanja javne službe. Uporabniki proračuna lahko izplačajo sredstva za tovrstno delovno uspešnost samo ob pogoju, da v letnem poročilu izkazujejo vsaj izravnane prihodke in odhodke iz izvajanja javne službe in vsaj izravnane prihodke in odhodke od prodaje blaga in storitev na trgu. Uredba o delovni uspešnosti iz naslova prodaje blaga in storitev na trgu pooblašča resorne ministre, da s pravilnikom določijo obseg sredstev za plačilo delovne uspešnosti iz naslova prodaje blaga in storitev na trgu iz prvega in drugega odstavka 6. člena. Uporabniki proračuna v dejavnostih, za katera resorno pristojni minister ni izdal pravilnika, ne morejo izplačevati delovne uspešnosti iz naslova prodaje blaga in storitev na trgu, ne glede na morebiti sicer izpolnjene pogoje iz zakona.

Izplačilo za delovno uspešnost (D050), za katero je podlaga 59. člen Zakona o službi v Slovenski vojski (ZSSloV), je namenjeno pripadnikom enote, ki je dana na razpolago za uporabo za določeno obdobje v skladu z načrti za kolektivno obrambo v zavezništvu oziroma v skladu z drugimi mednarodnimi pogodbami.

Delovna uspešnost iz naslova povečanega obsega dela na podlagi prvega odstavka 73. člena in tretjega odstavka 74. člena Zakona o organiziranosti in delu v policiji (ZODPol) pod šifro D041 je bila prvič izplačana v letu 2014.

Preglednica 13 prikazuje maso sredstev za delovno uspešnost po različnih vrstah in po podskupinah proračunskih uporabnikov za leto 2014.

Preglednica 13: Masa sredstev za delovno uspešnost po vrstah delovne uspešnosti in podskupinah proračunskih uporabnikov, v 1000 evrih, leto 2014

Oznaka	Podskupina proračunskih uporabnikov	Redna D010	Povečan obseg dela -	Povečan obseg dela -	Sodelovanje pri posebnih projektih	Prodaja blaga in storitev na trgu	Na podlagi tretji odstavek 74. člena ZODPOL	Na podlagi tretji odstavek 59. člena ZSSloV	tedenska pedagoška obveznost - visokošolski učitelji	tedenska pedagoška /učna obveznost učitelji	Dodatna pedagoška obveznost - ravnatelji	Poračun- za vse vsote	Skupaj	Deleži delovne uspešnosti v %	Deleži zaposlenih* v %
			JU D020	direktorji D025	D026	D030	D041	D050	D060	D070	D071	D090			
A+B	SKUPAJ VSI PRORAČUNSKI UPORABNIKI	19	28.007	566	4.987	11.786	22	480	7.694	16.451	276	2.370	72.658	100	100
A.	NEPOSREDNI UPORABNIKI PRORAČUNOV (I.+II.)	4	4.865	205	4.223	/	22	404	/	/	/	6	9.729	13,39	25,36
I.	NEPOSREDNI UPORABNIKI DRŽ. PRORAČUNA (nevladni+vladni+pravosodni)	/	2.915	72	4.208	/	19	404	/	/	/	-1	7.616	10,48	22,28
1.1.	NEVLADNI PRORAČUNSKI UPORABNIKI	/	116	6	16	/	/	/	/	/	/	/	137	0,19	0,55
1.2.	VLADNI PRORAČUNSKI UPORABNIKI (organi državne uprave)	/	2.702	64	4.161	/	19	404	/	/	/	/	7.350	10,12	18,75
1.2.1.	VLADNE SLUŽBE	/	258	7	8	/	/	/	/	/	/	/	273	0,38	0,64
1.2.2.	MINISTRSTVA IN ORGANI V SESTAVI	/	2.406	57	4.153	/	19	404	/	/	/	/	7.039	9,69	16,71
1.2.3.	UPRAVNE ENOTE	/	38	/	/	/	/	/	/	/	/	/	38	0,05	1,41
1.3.	PRAVOSODNI PRORAČUNSKI UPORABNIKI	/	97	2	31	/	/	/	/	/	/	-1	128	0,18	2,98
II.	OBČINE	4	1.944	133	15	/	4	/	/	/	/	7	2.107	2,90	3,06
2.2.	KRAJEVNE SKUPNOSTI	/	7	/	/	/	/	/	/	/	/	/	7	0,01	0,03
B.	POSREDNI UPORABNIKI PRORAČUNOV	15	23.142	361	764	11.786	/	76	7.694	16.451	276	2.363	62.929	86,61	74,64
III/1	JAVNI ZA VODI	15	22.599	238	556	11.785	/	76	7.694	16.451	276	2.274	61.966	85,28	72,16
3.1.	S PODROČJA VZGOJE, IZOBRAŽEVANJA IN ŠPORTA	8	17.036	104	213	3.084	/	76	7.692	16.451	269	1.232	46.165	63,54	36,34
3.2.	S PODROČJA ZDRAVSTVA	6	2.584	31	117	6.502	/	/	2	/	3	667	9.912	13,64	21,08
3.3.	S PODROČJA SOCIALNEGA VARSTVA	/	762	35	3	966	/	/	/	/	4	28	1.798	2,47	7,26
3.4.	S PODROČJA KULTURE	1	866	45	133	680	/	/	/	/	/	302	2.026	2,79	3,94
3.5.	S PODROČJA RAZISKOVALNE DEJAVNOSTI	/	987	10	24	376	/	/	/	/	/	36	1.433	1,97	1,60
3.6.	S PODROČJA KMETIJSTVA IN GOZDARSTVA	/	97	/	/	/	/	/	/	/	/	2	99	0,14	1,02
3.7.	S PODROČJA OKOLJA IN PROSTORA	/	12	/	19	19	/	/	/	/	/	/	50	0,07	0,14
3.9.	S PODROČJA GOSPODARSKIH DEJAVNOSTI	/	91	5	23	0	/	/	/	/	/	6	125	0,17	0,27
3.10.	S PODROČJA MALEGA GOSP. IN TURIZMA	/	20	4	24	18	/	/	/	/	/	/	66	0,09	0,09
3.11.	S PODROČJA JAVNEGA REDA IN VARNOSTI	/	144	4	/	142	/	/	/	/	/	1	292	0,40	0,42
III/2	JAVNE AGENCIJE	/	269	123	164	/	/	/	/	/	/	/	557	0,77	0,56
IV.	ZA VAROVANJA	/	256	/	41	/	/	/	/	/	/	89	387	0,53	1,89
4.1.	SOCIALNEGA ZAVAROVANJA	/	128	/	/	/	/	/	/	/	/	89	217	0,30	1,64
4.2.	JAVNI SKLADI NA RAVNI DRŽAVE	/	91	/	41	/	/	/	/	/	/	/	133	0,18	0,18
4.3.	JAVNI SKLADI NA RAVNI OBČIN	/	36	/	/	/	/	/	/	/	/	/	36	0,05	0,07
VI.	SAMOUPRAVNE NARODNOSTNE SKUPNOSTI	/	17	/	2	/	/	/	/	/	/	/	20	0,03	0,02
Deleži v skupni delovni uspešnosti v %		0,03	38,5	0,8	6,9	16,2	0,03	0,7	10,6	22,6	0,4	3,3	100,0		

Vir: ISPAP

\* Delež zaposlenih je izračunan na podlagi opravljenih ur

Iz preglednice 13 je razvidno, da je bila delovna uspešnost zaradi povečanega obsega dela za javne uslužbence (D020) izplačana pri vseh podskupinah dejavnosti proračunskih uporabnikov.

Približno 17 odstotkov delovne uspešnosti D020 (4,865 mio. evrov od 28 mio. evrov) je bilo izplačane javnim uslužbencem pri neposrednih uporabnikih proračuna. Javni uslužbenci, zaposleni pri posrednih uporabnikih proračunov, so prejeli 82,6 odstotka delovne uspešnosti D020 (23,142 mio. evrov od 28 mio. evrov).

Torej 25,36 odstotka javnih uslužbencev, ki so zaposleni pri neposrednih uporabnikih proračuna je prejelo 17,4 odstotka sredstev za delovno uspešnost D020; 74,6 odstotka javnih uslužbencev pri posrednih uporabnikih proračunov pa je prejelo 82,6 odstotka sredstev za navedeno delovno uspešnost.

Javni zavodi vzgoje, izobraževanja in športa so prejeli 17 mio. evrov sredstev za delovno uspešnost D020 (od skupaj 28 mio. evrov), kar predstavlja skoraj 61 odstotkov sredstev te vrste delovne uspešnosti (D020). Poleg navedene delovne uspešnosti so bile v javnih zavodih vzgoje, izobraževanja in športa izplačana sredstva za delovne uspešnosti, značilne samo za to dejavnost (D060, D070 in D071), in sicer skupaj 24,412 mio. evrov (7,692 mio. evrov + 16,451 mio. evrov + 0,269 mio. evrov).

Delovna uspešnost zaradi prodaje blaga in storitev na trgu (D030) je najbolj zastopana v javnih zdravstvenih zavodih in javnih zavodih vzgoje, izobraževanja in športa. Povsem razumljivo je, da državni organi glede na poslanstvo in pristojnosti ne poslujejo na trgu in torej ne morejo izplačevati delovne uspešnosti zaradi prodaje blaga in storitev na trgu.

Delovna uspešnost zaradi sodelovanja pri posebnih projektih (D026) je najbolj zastopana na ministrstvih in organih v sestavi. V letu 2014 je bilo izplačane delovne uspešnosti D026 v višini 4,153 mio. evrov. Sicer pa je to delovna uspešnost, katere izplačilo se je z leta 2013 na 2014 povečalo za skoraj 81 odstotkov (preglednica 11, indeks 2014/2013 180,8).

Največ delovne uspešnosti zaradi povečanega obsega dela-direktorji (D025) se je v letu 2014 izplačalo na občinah in v javnih agencijah.

### 3 Dodatki

Izplačevanje dodatkov javnim uslužbencem je urejeno bodisi z ZSPJS ali s KPJS oziroma položajni dodatek z Uredbo o kriterijih za določitev višine položajnega dodatka za javne uslužbenca. Izjema je le dodatek za stalnost, ki ga prejemajo uradniki s posebnimi pooblastili, in sicer na podlagi področnih predpisov.

ZSPJS v 23. členu določa osem vrst dodatkov, ki pripadajo javnim uslužbencem:

- položajni dodatek,
- dodatek za delovno dobo,
- dodatek za mentorstvo,
- dodatek za specializacijo, magisterij ali doktorat, če to ni pogoj za zasedbo delovnega mesta,
- dodatek za dvojezičnost,
- dodatki za manj ugodne delovne pogoje, ki niso upoštevani v vrednotenju delovnega mesta, naziva,
- dodatki za nevarnosti in posebne obremenitve, ki niso upoštevani v vrednotenju delovnega mesta, naziva in
- dodatki za delo v manj ugodnem delovnem času.

Zaradi specifičnih razlik v dejavnostih javnega sektorja, ki se nanašajo na dodatke za manj ugodne delovne pogoje, na dodatke za nevarnosti in obremenitve ter dodatke za delo v manj ugodnem delovnem času, so zgoraj navedeni dodatki v Uredbi opredeljeni s 55 različnimi vrstami.

V letu 2014 je masa sredstev za dodatke znašala 270,4 mio. evrov, kar je za 2 mio € več kot v letu 2013 (preglednica 14).

Največji delež med dodatki predstavlja dodatek za delovno dobo (C020); v letu 2014 slabih 57 odstotkov vseh dodatkov (slabih 154 mio. evrov).

Ker masa sredstev za dodatek za delovno dobo predstavlja več od polovice mase sredstev vseh dodatkov, je v preglednici 14 izračunan tudi delež dodatkov glede na maso brez dodatka za delovno dobo.

V strukturi različnih vrst dodatkov zavzemajo največji delež (brez dodatka za delovno dobo) dodatek za nedeljsko delo - C110 (19,55 odstotka), za delo ponoči – C100 (12,94 odstotka), za izmensko delo – C080 (12,15 odstotka), stalno pripravljenost – C130 (10,87 odstotkov) ter položajni dodatek – C010 (10,66 odstotka).

Preglednica 14: Masa sredstev za posamezno vrsto dodatka ter deleži za leti 2013 in 2014

Vrsta dodatka	Oznaka	2013			2014		
		v 1000 €	Delež %	Delež dodatka brez dodatka za delovno dobo %	v 1000 €	Delež %	Delež dodatka brez dodatka za delovno dobo %
položajni dodatek	C010	12.386	4,61	10,51	12.425	4,59	10,66
položajni dodatek za čas, ko javni uslužbenec izvršuje pooblastila v zvezi z vodenjem, usklajevanjem ali izvajanjem dela notranje organizacijske enote (nadomeščanje)	C011	374	0,14	0,32	384	0,14	0,33
položajni dodatek za čas, ko vodja ene notranje organizacijske enote nadomešča vodjo druge notranje organizacijske enote	C012	61	0,02	0,05	63	0,02	0,05
<b>za delovno dobo</b>	<b>C020</b>	<b>150.570</b>	<b>56,1</b>		<b>153.964</b>	<b>56,92</b>	
za mentorstvo	C030	3.651	1,36	3,1	3.494	1,29	3
za specializacijo, magisterij ali doktorat	C040	3.371	1,26	2,86	2.445	0,9	2,1
za dvojezičnost za učitelje in druge strokovne delavce v osnovnem in srednjem šolstvu ter vzgojitelje in druge strokovne delavce v vrtcih ter novinarje v Javnem zavodu RTV Slovenija	C050	1.315	0,49	1,12	1.330	0,49	1,14
za dvojezičnost za druge javne uslužbence	C051	2.288	0,85	1,94	2.377	0,88	2,04
za dvojezičnost za sodnike, državne tožilce in državne pravobranilce	C052	45	0,02	0,04	41	0,02	0,04
za manj ugodne delovne pogoje – ionizirajoče sevanje	C060	343	0,13	0,29	351	0,13	0,3
za manj ugodne delovne pogoje – za pripravo, aplikacije citostatikov ter nego	C061	422	0,16	0,36	465	0,17	0,4
za manj ugodne delovne razmere – za pripravo citostatikov in delo s kužnimi, onesnaženimi odpadki	C062	12		0,01	12		0,01
za izmensko delo	C080	14.280	5,32	12,12	14.152	5,23	12,15
za delo v deljenem delovnem času	C090	736	0,27	0,62	766	0,28	0,66
za delo ponoči	C100	15.114	5,63	12,83	15.079	5,58	12,94
za delo v nedeljo	C110	23.026	8,58	19,54	22.775	8,42	19,55
za delo z dnem, ki je z zakonom določen kot dela prost dan	C111	7.636	2,84	6,48	7.522	2,78	6,46
za stalno pripravljenost	C130	12.901	4,81	10,95	12.662	4,68	10,87
za stalnost	C150	7.837	2,92	6,65	8.553	3,16	7,34

za delo v neenakomerno razporejenem delovnem času (dve ali več prekinitev delovnega časa v enem dnevu ali delo po posebnem razporedu)	C191	420	0,16	0,36	763	0,28	0,65
za usposabljanje za delo v posebni policijski enoti	C200	88	0,03	0,07	109	0,04	0,09
za neposredno izvajanje nalog v policijski enoti	C201	583	0,22	0,5	394	0,15	0,34
za potapljanje-usposabljanje	C202	2			3		
za potapljanje potapljača ob intervenciji	C203	3			5		
za usposobljenost in poučevanje treh ali več po vsebini različnih predmetov	C204	128	0,05	0,11	120	0,04	0,1
za ure razredništva, določene v skladu z normativnimi merili (oddelki OŠ do 22 učencev)	C205	160	0,06	0,14	157	0,06	0,13
za ure razredništva, določene v skladu z normativnimi merili (oddelki OŠ od 23 in več učencev)	C206	163	0,06	0,14	168	0,06	0,14
za poučevanje v kombiniranih oddelkih v vrtcih, šolah oziroma zavodih (iz dveh razredov)	C207	496	0,18	0,42	491	0,18	0,42
dodatek za poučevanje v kombiniranih oddelkih v vrtcih, šolah oziroma zavodih (iz treh ali več razredov)	C208	199	0,07	0,17	197	0,07	0,17
za delo v bolnišničnih oddelkih	C209	56	0,02	0,05	56	0,02	0,05
dodatek za izvajanje prilagojenega prog. v vrtcu ter izvajanje prilagojenega, posebnega in vzgojnega prog. v šoli – za delo z osebami z lažjo motnjo v duševnem razvoju, z motnjami vida, sluha, govora ter motnjami v telesnem in gibalnem razvoju	C210	441	0,16	0,37	453	0,17	0,39
za izvajanje prilagojenega prog. v vrtcu ter izvajanje prilagojenega, posebnega in vzgojnega programa v šoli – za delo z osebami z motnjami vedenja in osebnosti (s čustveno-vedenjskimi težavami)	C211	295	0,11	0,25	283	0,1	0,24
za izvajanje prilagojenega programa v vrtcu ter izvajanje prilagojenega, posebnega in vzgojnega programa v šoli – za delo z osebami z zmerno motnjo v duševnem in telesnem razvoju	C212	135	0,05	0,11	150	0,06	0,13



za izvajanje prilagojenega programa v vrtcu ter izvajanje prilagojenega, posebnega in vzgojnega programa v šoli – za delo z osebami s težjo motnjo v duševnem in telesnem razvoju	C213	180	0,07	0,15	174	0,06	0,15
za izvajanje prilagojenega programa v vrtcu ter izvajanje prilagojenega, posebnega in vzgojnega programa v šoli – za delo z osebami s težko motnjo v duševnem in telesnem razvoju	C214	282	0,11	0,24	286	0,11	0,25
za neposredno delo z osebami z duševno in telesno motnjo v zdravstvenih zavodih, socialnih zavodih, varstveno-delovnih centrih in zavodih za usposabljanje – za delo z osebami z lažjo duševno ali telesno motnjo, okvaro, prizadetostjo in oviranostjo	C215	149	0,06	0,13	154	0,06	0,13
za neposredno delo z osebami z duševno in telesno motnjo v zdravstvenih zavodih, socialnih zavodih, varstveno-delovnih centrih in zavodih za usposabljanje – za delo z osebami z zmerno duševno ali telesno motnjo, okvaro, prizadetostjo, oviranostjo in z dementnimi osebami	C216	1.553	0,58	1,32	1.628	0,6	1,4
za neposredno delo z osebami z duševno in telesno motnjo v zdravstvenih zavodih, socialnih zavodih, varstveno-delovnih centrih in zavodih za usposabljanje – za delo z osebami s težjo duševno ali telesno motnjo, okvaro, prizadetostjo in oviranostjo	C217	1.003	0,37	0,85	1.015	0,38	0,87
za neposredno delo z osebami z duševno in telesno motnjo v zdravstvenih zavodih, socialnih zavodih, varstveno-delovnih centrih in zavodih za usposabljanje – za delo z osebami s težko duševno ali telesno motnjo, okvaro, prizadetostjo in oviranostjo	C218	816	0,3	0,69	831	0,31	0,71
za delo na višini od 2 m do 4 m	C219	121	0,05	0,1	121	0,04	0,1
za delo na višini od 4 m do 20 m	C220	81	0,03	0,07	98	0,04	0,08
dodatek za delo na višini nad 20 m	C221	36	0,01	0,03	36	0,01	0,03
za delo v globini – za delo v alpinistični opremi ali jamarski oziroma jamski opremi	C222	70	0,03	0,06	100	0,04	0,09

za opravljanje storitev, pri katerih se kot prevozno sredstvo uporablja helikopter	C224	3			3		
za neposredno delo z osebami z duševno in telesno motnjo v zdravstvenih zavodih, socialnih zavodih, varstveno-delovnih centrih in zavodih za usposabljanje – za delo z osebami z demenco, za katere je potreben povečan nadzor	C225	422	0,16	0,36	492	0,18	0,42
položajni dodatek za sodnika oziroma državnega tožilca, dodeljenega na pristojno ministrstvo	C330	12		0,01	10		0,01
položajni dodatek za sodnike, državne tožilce in državne pravobranilce, ki vodi organizacijsko enoto z najmanj štiridesetimi zaposlenimi oziroma dvajsetimi na ta oddelek razporejenimi sodniki, državnimi tožilci oziroma državnimi pravobranilci	C340	21	0,01	0,02	27	0,01	0,02
položajni dodatek za sodnike, državne tožilce in državne pravobranilce, ki vodi organizacijsko enoto z najmanj tridesetimi zaposlenimi oziroma petnajstimi na ta oddelek razporejenimi sodniki, državnimi tožilci oziroma državnimi pravobranilci	C350	7		0,01	7		0,01
položajni dodatek za sodnike, državne tožilce in državne pravobranilce, ki vodi organizacijsko enoto z najmanj dvajsetimi zaposlenimi oziroma desetimi na ta oddelek razporejenimi sodniki, državnimi tožilci oziroma državnimi pravobranilci	C360	52	0,02	0,04	57	0,02	0,05
položajni dodatek za sodnike, državne tožilce in državne pravobranilce, ki vodi organizacijsko enoto z najmanj desetimi zaposlenimi oziroma petimi na ta oddelek razporejenimi sodniki, državnimi tožilci oziroma državnimi pravobranilci	C370	91	0,03	0,08	94	0,03	0,08

položajni dodatek za sodnike, državne tožilce in državne pravobranilce, če vodi oddelek na Vrhovnem sodišču, Upravnem sodišču, Vrhovnem državnem tožilstvu, če vodi zunanji oddelek, ki se oblikuje v skladu z zakonom, ali oddelek z manj kot petimi na ta oddelek razporejenimi sodniki, državnimi tožilci oziroma državnimi pravobranilci	C380	84	0,03	0,07	79	0,03	0,07
dodatki – poračun	C900	2.219	0,83	1,88	1.409	0,52	1,21
Skupaj vsi dodatki		268.415	100		270.471	100	
Dodatek za delovno dobo		<b>150.570</b>			<b>153.964</b>		
Skupaj vsi dodatki brez delovne dobe		117.844		100	116.507		100

Vir:ISPAP

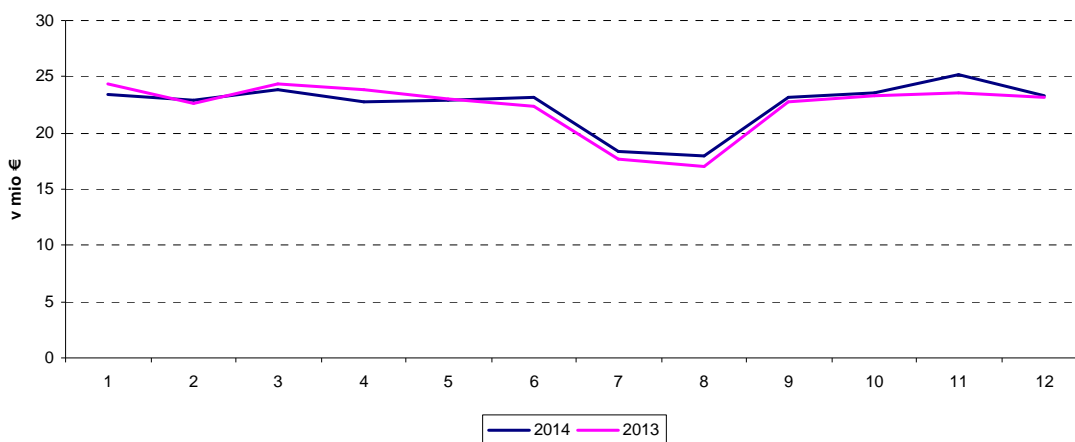
Preglednica 15, ki je priloga 1 tega poročila, prikazuje maso sredstev za vsak dodatek po posameznih podskupinah proračunskih uporabnikov za leto 2014. Iz preglednice so razvidni posebni dodatki, ki so značilni glede na naravo dela posamezne podskupine proračunskih uporabnikov. Specifične razlike v dejavnostih javnega sektorja izkazujejo zlasti podatki o dodatkih za manj ugodne delovne pogoje, za nevarnosti in obremenitve ter za delo v manj ugodnem delovnem času.

V javno zdravstvenih zavodih znaša delež sredstev za dodatke 14 odstotkov vseh sredstev za dodatke (brez dodatka za delovno dobo). Zaradi narave dela je bilo največ sredstev izplačanih za delo v nedeljo (C110) (8 mio. evrov), za delo ponoči (C100) (slabih 7 mio. evrov), za izmensko delo (C080) (6,4 mio. evrov) in za stalno pripravljenost (C130) (4 mio. evrov).

Delež dodatkov (brez dodatka za delovno dobo) na ministrstvih in organih v sestavi znaša slabih 14 odstotkov. Od tega je bilo največ sredstev za stalnost (C150) (8,3 mio. evrov), za delo v nedeljo (C110) (7 mio. evrov) in za delo ponoči (C100) (5,3 mio. evrov).

Dinamika izplačil sredstev za dodatke po mesecih je v letih 2013 in 2014 enaka. V juliju in avgustu je opazen padec izplačil, kar je posledica dopustov, ko javni uslužbenci prejemajo nadomestilo plače. V osnovo za nadomestilo plače se namreč ne všttevajo dodatki, ki so odvisni od pogojev dela.

Slika 9: Gibanje sredstev za dodatke po mesecih



Vir: ISPAP

#### 4 Masa sredstev za delo prek polnega delovnega časa in dežurstvo

Po Uredbi se delo preko polnega delovnega časa evidentira kot poseben tip izplačila. Enako velja tudi za dežurno delo. Javnemu uslužbencu v času dežurstva pripada plačilo v višini vrednosti plačnega razreda, v katerega je uvrščeno delovno mesto, na katerem se opravlja dežurstvo in ne po plačnem razredu, v katerega je uvrščen javni uslužbenec. V preglednici 16 so podatki o masi sredstev za nadurno delo in dežurstvo po podskupinah proračunskih uporabnikov za leti 2013 in 2014. Analiza ugotavlja, da so se sredstva za dežurno delo v letu 2014 povečala za 5,6 odstotka (za 1,1 mio. evrov), sredstva za nadurno delo pa so ostala na enakem nivoju (preglednica 16).

Dežurno delo je značilno le za nekatera področja dejavnosti javnega sektorja. Pri neposrednih uporabnikih proračunov sredstva za dežurno delo predstavljajo le 2,3 odstotka (0,5 mio. evrov) mase vseh sredstev, namenjenih za to vrsto izplačila. Zaradi narave dela se pri neposrednih uporabnikih dežurno delo izplačuje le na področju pravosodja, kjer se plačilo vrednoti po višini plačnega razreda pravosodnega funkcionarja.

Pri posrednih uporabnikih proračunov znašajo sredstva za dežurno delo 21,2 mio. evrov, kar predstavlja 97,7 odstotka vseh sredstev za ta namen. Pri posrednih uporabnikih proračunov se je tovrstno izplačilo v letu 2014 povečalo za slabih 6 odstotkov (za 1,1 mio. evrov).

Med neposrednimi uporabniki proračunov je bilo nadurno delo izplačano na ministrstvih in organih v sestavi ter na občinah. Med posrednimi uporabniki proračunov je bilo tovrstnih izplačil največ v javnih zdravstvenih zavodih, vendar pa so izplačila za slab odstotek nižja kot v predhodnem letu (za 0,5 mio evrov).

Preglednica 16: Obseg sredstev za bruto plače, za dežurstvo in delo preko polnega delovnega časa z deleži, 2013 in 2014

oznaka	Podskupina proračunskih uporabnikov /	leto 2013					leto 2014				
		Masa bruto plač	Bruto plača-delo preko polnega delovnega časa	Dežurno delo	Delež nadurnega dela	Delež dežurnega dela	Masa bruto plač	Bruto plača-delo preko polnega delovnega časa	Dežurno delo	Delež nadurnega dela	Delež dežurnega dela
		v 1000 €	v 1000 €	v 1000 €	%	%	v 1000 €	v 1000 €	v 1000 €	%	%
	SKUPAJ VSI PRORAČUNSKI UPORABNIKI (A + B)	3.300.634	69.511	20.640	100	100	3.306.177	69.669	21.796	100	100
<b>A.</b>	<b>NEPOSREDNI UPORABNIKI PRORAČUNOV (I. + II.)</b>	<b>860.724</b>	<b>5.115</b>	<b>531</b>	<b>7,4</b>	<b>2,6</b>	<b>862.267</b>	<b>5.580</b>	<b>502</b>	<b>8,0</b>	<b>2,3</b>
<b>I.</b>	<b>NEPOSREDNI UPORABNIKI DRŽAVNEGA PRORAČUNA</b>	761.616	3.950	/	5,7	/	761.935	4.374	502	6,3	2,3
1.1.	NEVLADNI PRORAČUNSKI UPORABNIKI	25.458	126	/	0,2	/	25.172	89	/	0,1	/
1.2.	VLADNI PRORAČUNSKI UPORABNIKI	629.644	3.711	/	5,3	/	629.234	4.163	/	6,0	/
1.2.1.	VLADNE SLUŽBE	21.621	55	/	0,1	/	25.085	64	/	0,1	/
1.2.2.	MINISTRSTVA IN ORGANI V SESTAVI	566.559	3.562	/	5,1	/	562.967	3.917	/	5,6	/
1.2.3.	UPRAVNE ENOTE	41.464	95	/	0,1	/	41.182	182	/	0,3	/
1.3.	PRAVOSODNI PRORAČUNSKI UPORABNIKI	106.514	113	531	0,2	2,6	107.529	121	502	0,2	2,3
<b>II.</b>	<b>OBČINE</b>	98.819	1.162	/	1,7	/	99.444	1.193	/	1,7	/
2.2.	KRAJEVNE SKUPNOSTI	289	3	/	/	/	889	13	/	/	/
<b>B.</b>	<b>POSREDNI UPORABNIKI PRORAČUNOV</b>	<b>2.439.910</b>	<b>64.396</b>	<b>20.109</b>	<b>92,6</b>	<b>97,4</b>	<b>2.443.910</b>	<b>64.089</b>	<b>21.294</b>	<b>92,0</b>	<b>97,7</b>
<b>III./1</b>	<b>JAVNI ZAVODI</b>	2.354.496	63.948	20.109	92,0	97,4	2.358.051	63.865	21.294	91,7	97,7
3.1.	S PODROČJA VZGOJE, IZOBRAŽEVANJA IN ŠPORTA	1.182.088	4.134	568	5,9	2,8	1.182.991	4.230	585	6,1	2,7
3.2.	S PODROČJA ZDRAVSTVA	743.731	57.239	19.509	82,3	94,5	743.364	56.697	20.676	81,4	94,9
3.3.	S PODROČJA SOCIALNEGA VARSTVA	177.052	680	31	1,0	0,2	177.046	739	32	1,1	0,1
3.4.	S PODROČJA KULTURE	132.065	579	1	0,8	/	133.437	708	1	1,0	/
3.5.	S PODROČJA RAZISKOVALNE DEJAVNOSTI	60.151	509	/	0,7	/	61.718	535	/	0,8	/
3.6.	S PODROČJA KMETIJSTVA IN GOZDARSTVA	30.908	98	/	0,1	/	31.277	264	/	0,4	/
3.7.	S PODROČJA OKOLJA IN PROSTORA	4.730	28	/	/	/	4.628	3	/	/	/
3.9.	S PODROČJA GOSPODARSKIH DEJAVNOSTI	8.301	131	/	0,2	/	7.643	116	/	0,2	/
3.10.	S PODROČJA MALEGA GOSP. IN TURIZMA	2.502	41	/	0,1	/	2.597	35	/	0,1	/
3.11.	S PODROČJA JAVNEGA REDA IN VARNOSTI	12.967	509	/	0,7	/	13.350	539	/	0,8	/
<b>III./2</b>	<b>JAVNE AGENCIJE</b>	22.777	48	/	0,1	/	23.056	95	/	0,1	/
<b>IV.</b>	<b>SKLADI IN DRUGI IZVAJALCI SOCIALNEGA ZAV.</b>	62.076	395	/	0,6	/	62.194	124	/	0,2	/
4.1.	SKLADI IN DRUGI IZVAJALCI OBVEZNEGA SOCIALNEGA ZAVAROVANJA	53.522	335	/	0,5	/	53.611	72	/	0,1	/
4.2.	JAVNI SKLADI NA RAVNI DRŽAVE	6.277	10	/	/	/	6.266	6	/	/	/
4.3.	JAVNI SKLADI NA RAVNI OBČIN	2.277	50	/	0,1	/	2.318	46	/	0,1	/
<b>VI.</b>	<b>SAMOUPRAVNE NARODNOSTNE SKUPNOSTI</b>	560	5	/	/	/	608	5	/	/	/

Vir: AJPES,ISPAP

## 5 Sklepne ugotovitve

- Število zaposlenih na podlagi opravljenih ur se je v letu 2014 zmanjšalo za 0,1 odstotka, pri čemer se je zaposlenost pri neposrednih proračunskih uporabnikih zmanjšala za 0,9 odstotka, pri posrednih pa je večja za 0,2 odstotka.
- Obseg sredstev za plače je ostal približno na enaki ravni kot v letu 2013; sredstva so se povečala za 0,2 odstotka, kar znaša 5,5 mio. evrov.
- Med neposrednimi uporabniki proračunov so se sredstva za plače najbolj povečala na vladnih službah, vendar predvsem zaradi organizacijskih sprememb (ponovna vzpostavitev Službe Vlade Republike Slovenije za razvoj in evropsko kohezijsko politiko).
- Med posrednimi uporabniki proračunov je pri večini proračunskih uporabnikov obseg sredstev za plače ostal na enaki ravni kot v letu 2013. Izstopajo samoupravne narodnostne skupnosti (5,6 odstotkov), vendar pa sredstva teh proračunskih uporabnikov v skupnem obsegu ne predstavljajo bistvenega deleža.
- V primerjavi z letom 2013 se je obseg sredstev za delovno uspešnost (vse vrste delovne uspešnosti) v celotnem javnem sektorju povečal za 3,5 mio. evrov (preglednica 11). Tako v letu 2013 kot v letu 2014 predstavljajo sredstva za delovno uspešnost dobra 2 odstotka vseh sredstev za plače. Sredstva za delovno uspešnost so se občutno povečala pri neposrednih uporabnikih proračunov, in sicer za 32 odstotkov. Povečanje je posledica višjih izplačil pri vrsti delovne uspešnosti D026 (sodelovanje pri posebnih projektih), ki ga izkazujejo ministrstva in organi v sestavi.
- Med posrednimi uporabniki so sredstva za delovno uspešnost močno povečali skladi in drugi izvajalci obveznega socialnega zavarovanja (oznaka 4.4). Višja izplačila so zaradi delovne uspešnosti zaradi povečanega obsega dela (D020) in pa proračunov zneskov za vse vrste delovne uspešnosti (D900). Vendar pa delovna uspešnost v podskupini proračunskih uporabnikov pod oznako 4.4 predstavlja le 0,3 odstotka glede na skupno maso sredstev za delovno uspešnost (preglednica 11). Tudi v raziskovalni dejavnosti izkazujejo nadpovprečno rast sredstev za delovno uspešnost in to iz naslova tržne dejavnosti, ki se je povečala za več kot polovico vrednosti (indeks 2014/2013 znaša 165).
- V strukturi različnih vrst delovne uspešnosti zavzema največji delež delovna uspešnost zaradi povečanega obsega dela javnih uslužbencev, ki se izplačuje na vseh področjih dejavnosti javnega sektorja (D020). Vrsta delovne uspešnosti D020 predstavlja slabih 40 odstotkov sredstev za delovno uspešnost oziroma slab odstotek obsega sredstev za plače.

Na drugem mestu je delovna uspešnost zaradi povečane pedagoške oziroma učne obveznosti (D070), ki v deležu predstavlja slabih 23 odstotkov, sledi delovna uspešnost zaradi prodaje blaga in storitev na trgu (D030) s 16 odstotnim deležem (preglednica 12).

- Pri analizi delovne uspešnosti je ugotovljeno, da so zaposleni v javnih zavodih vzgoje, izobraževanja in športa prejeli povprečno delovno uspešnost v višini 750 evrov (letni nivo), kar je v primerjavi s povprečjem celotnega javnega sektorja za 311 evrov več. Pri navedenem je potrebno upoštevati, da javni uslužbenci v javnih vzgojno-izobraževalnih zavodih in visokošolskih zavodih lahko, poleg delovne uspešnosti zaradi povečanega obsega dela vrste D020, D025 in D026 prejmejo izplačilo zaradi odrejene dodatne tedenske učne oziroma pedagoške obveznosti pod pogoji, določenimi z zakoni, ki urejajo organizacijo in financiranje vzgoje in izobraževanja oziroma visokega izobraževanja (slika 5).

Zaposleni v javnih agencijah so prejeli povprečno letno delovno uspešnost v višini 618 evrov, kar je za 179 evrov več od povprečja javnega sektorja (povprečna letna delovna uspešnost javnega sektorja 439 evrov) (slika 5).

- V letu 2014 je obseg sredstev za dodatke znašal 270,4 mio. evrov, kar je za 0,8 odstotka več kot v letu 2013 (za 2 mio. evrov več) (preglednica 14).

V letu 2014 je bilo izplačanih slabih 154 mio. evrov sredstev za dodatek za delovno dobo (za 3,4 mio. evrov več kot leta 2013), ki se izplačuje vsem zaposlenim ter je odvisen od višine osnovne plače in celotne pridobljene delovne dobe javnega uslužbenca ali funkcionarja.

V strukturi dodatkov (brez dodatka za delovno dobo, ki predstavlja 56,1 odstotka) imajo največji delež dodatki za nedeljsko delo (19,5 odstotka), za delo ponoči (12,9 odstotka), za stalno pripravljenost (10,7 odstotka) in za izmensko delo (12,2 odstotka) ter položajni dodatek (10,7 odstotka). Največji obseg sredstev za dodatke (brez dodatka za delovno dobo) je bil v letu 2014 izplačan na področju dejavnosti zdravstva (14 odstotkov) in v podskupini ministrstva in organi v sestavi (13,7 odstotka).

- Sredstva za dežurno delo so se v letu 2014 povečala za 5,6 odstotka (za 1,1 mio. evrov), sredstva za nadurno delo pa so ostala na enaki ravni (povečanje le za 0,2 odstotka) (preglednica 16).