

Analiza plač v javnem sektorju za leto 2012

ki jo je pripravilo Ministrstvo za notranje zadeve na podlagi drugega odstavka 39. člena Zakona o sistemu plač v javnem sektorju (Uradni list RS, št. 108/09 – uradno prečiščeno besedilo, 13/10, 59/10, 85/10, 107/10, 35/11, 40/12 – ZUJF in 46/13)

Ljubljana, avgust 2013

| | | |
|------|--|----|
| 1. | Uvod | 4 |
| 2. | Masa bruto plač | 6 |
| 2.1. | Neposredni uporabniki proračunov | 10 |
| 2.2. | Nevladni in pravosodni proračunski uporabniki | 10 |
| 2.3. | Vladni proračunski uporabniki | 11 |
| 2.4. | Občine in krajevne skupnosti | 12 |
| 2.5. | Posredni uporabniki proračunov | 13 |
| 2.6. | Javni zavodi | 15 |
| 2.7. | Državne agencije | 16 |
| 2.8. | Skladi in drugi izvajalci socialnega zavarovanja | 17 |
| 3. | Masa sredstev za delovno uspešnost | 18 |
| 3.1. | Vrste delovne uspešnosti | 22 |
| 4. | Dodatki | 27 |
| 5. | Masa sredstev za delo prek polnega delovnega časa in dežurstvo | 32 |
| 6. | Ugotovitve | 35 |

1. Uvod

Analiza izhaja iz podatkov, ki jih proračunski uporabniki v skladu s 40. členom Zakona o sistemu plač v javnem sektorju (Uradni list RS, št. 108/09-UPB13, 107/09-odl.US, 13/10, 59/10, 85/10, 107/10, 35/11, 27/12-odl.US, 40/12-ZUJF in 46/13 – v nadaljevanju ZSPJS) pošiljajo v informacijski sistem za posredovanje in analizo podatkov o plačah v javnem sektorju, (v nadaljevanju: ISPAP). Zajema obdobje obračunanih plač od januarja do decembra 2012.

V analizi je upoštevana masa bruto plač v javnem sektorju Agencije za javnopravne evidence in storitve (AJPES), ki jih ta objavlja na svoji spletni strani za leti 2011 in 2012. Masa bruto plač predstavlja obseg sredstev za bruto plače brez prispevkov delodajalca v višini 16,1%, in sicer so upoštewane bruto plače, izplačane zaposlenim za delo v polnem delovnem času ali delovnem času, krajšem od polnega delovnega časa in za nadure ter nadomestila plač, ki bremenijo delodajalca. Deleži zaposlenih v javnem sektorju so izračunani na podlagi števila zaposlenih glede na opravljene ure. Ne v številu zaposlenih ne v deležih pa niso upoštevani zaposleni, ki so bili odsotni z dela zaradi bolniškega dopusta nad 30 dni ali zaradi porodniškega dopusta, zaposleni, vključeni v javna dela in zaposleni, napoteni na delo v tujino.

Poleg obsega sredstev za bruto plače analiza posebej obravnava štiri tipe izplačil, ki so po Uredbi o enotni metodologiji in obrazcih za obračun in izplačilo plač v javnem sektorju (Uradni list RS, št. 14/09, 23/09, 23/09, 48/09, 113/09, 25/10, 67/10, 105/10, 45/12, 24/13 in 51/13) opredeljeni kot:

- delovna uspešnost (tip izplačila D),
- dodatki (tip izplačila C),
- dežurstvo (tip izplačila O),
- bruto plača – delo prek polnega delovnega časa (tip izplačila E),

in jih proračunski uporabniki posredujejo po sistemu ISPAP na AJPES.

V analizi so zajeti podatki vseh proračunskih uporabnikov - neposrednih in posrednih - ter podatki skladov in drugih izvajalcev socialnega zavarovanja, saj morajo tudi ti poročati o plačah.

V analizi se podatki o masi bruto plač nanašajo na izvajanje javne službe in na izvajanje tržne dejavnosti (prodaja blaga in storitev na trgu), pri čemer podatki niso ločeni. Podatki o plačah in drugih izdatkih zaposlenim, ki jih izkazuje zaključni račun proračuna Republike Slovenije na tri-mestnih plačnih kontih, vsebujejo poleg plač in dodatkov tudi regres za letni dopust, povračila stroškov prehrane in prevoza z dela in na delo, jubilejne nagrade, solidarnostne pomoči, kar pa ni primerljivo s podatki o masi bruto plač, ki jih proračunski uporabniki posredujejo na AJPES. Metodologija zbiranja podatkov, posredovanih na AJPES se vsebinsko razlikuje z metodologijo zaključnih računov, zaradi tega podatki v analizi niso primerljivi s podatki zaključnega računa proračuna Republike Slovenije.

Namen analize je prikazati obseg sredstev za bruto plače v letu 2012 v primerjavi z letom 2011 po podskupinah proračunskih uporabnikov, pa tudi morebitne razlike med posameznimi podskupinami, ki se nanašajo na obravnavane štiri tipe izplačil.

Analiza se nanaša na javni sektor, ki ga za spremljanje sistema in politike plač po ZSPJS sestavljajo državni organi in samoupravne lokalne skupnosti, javne agencije, javni skladi, javni zavodi in javni gospodarski zavodi ter druge osebe javnega prava, ki so posredni uporabniki državnega proračuna ali proračuna lokalne skupnosti.

Na sistem in politiko plač je že v letu 2011, pa tudi v letu 2012 posegel Zakon o interventnih ukrepih (Uradni list RS, št. 94/10, v nadaljevanju ZIU), in sicer v redno delovno uspešnost in delovno uspešnost zaradi povečanega obsega, ter v nadaljevanju Zakon o dodatnih interventnih ukrepih (ZDIU12). S tem zakonom se je za stabilizacijo javnih financ začasno omejila rast mase plač, tako da se do 30. junija 2012 ne opravijo uskladitve vrednosti plačnih razredov z napovedano rastjo življenjskih potrebščin. Funkcionarjem se z ZDIU12 podaljšuje obdobje znižanja osnovne plače za 4 % do 31. decembra 2012. Prav tako je ZDIU12 javnim uslužbencem in funkcionarjem, ki so izpolnili pogoje za napredovanje v višji plačni razred, v naziv ali višji naziv, prestavil pravico do plače na 1. julij 2012.

V maju 2012 je bil najprej sprejet Dogovor o ukrepih na področju plač, povračil in drugih prejemkov v javnem sektorju z namenom uravnoteženja javnih financ v obdobju od 1. junija 2012 do 1. januarja 2014 (Uradni list RS, št. 38/12), 31. maja pa je začel veljati Zakon za uravnoteženje javnih financ (ZUJF) (Uradni list RS, št. 40/12, 105/12 in 46/13).

ZUJF je odpravil nesorazmerja v osnovnih plačah, kar pomeni, da so zaposleni v javnem sektorju z junijsko plačo dejansko prejeli osnovno plačo, kot je določena s konkretnim plačnim razredom s plačne lestvice, ki je bila znižana za 8 %. Zato se je tudi funkcionarjem odpravilo znižanje osnovnih plač za 4 %.

Ker so se z znižanjem vrednosti plačnih razredov za 8 % istočasno odpravila nesorazmerja v osnovnih plačah, je dejansko znižanje plač na ravni posameznega zaposlenega bilo odvisno od števila plačnih razredov odprave nesorazmerja. Tisti, ki nesorazmerja niso imeli oziroma jim je to že bilo odpravljeno, se je osnovna plača znižala za celih 8 %, medtem ko se tistim, ki se jim je nesorazmerje še odpravljalo v višini npr. dveh plačnih razredov, osnovna plača ni znižala (en plačni razred je pomenil za 4 % spremenjeno osnovno plačo). Z ZUJF so se torej osnovne plače znižale od 0 % do 8 %.

Prav tako je ZUJF odpravil tako imenovano varovano plačo, zato so tudi zaposleni, ki so na podlagi določb ZSPJS do uveljavitve ZUJF prejeli razliko do zneska plače, določenega po predpisih, ki so se uporabljali do začetka obračuna plač po ZSPJS, prejeli z junijsko plačo osnovno plačo, ustrezno konkretnemu plačnemu razredu.

Nekateri makroekonomski podatki za leti 2011 in 2012 so prikazani v preglednici 1.

Preglednica 1: Makroekonomski podatki za leti 2011 in 2012.

| Podatki | 2011 | 2012 | 2012/2011 % |
|---|--------|--------|-------------|
| BDP v mio € | 36.172 | 35.466 | - 1,95 |
| BDP na prebivalca v € | 17.620 | 17.244 | - 2,13 |
| Povprečna mesečna bruto plača v RS v € | 1.582 | 1.524 | - 3,67 |
| Povprečna mesečna bruto plača v javnem sektorju v € | 1.827 | 1.787 | - 2,19 |
| Povprečna mesečna bruto plača v zasebnem sektorju v € | 1.459 | 1.485 | 1,78 |

Vir: SURS, AJPEŠ

Iz preglednice je razvidno, da se je v letu 2012 glede na leto 2011 povečala le povprečna mesečna plača v zasebnem sektorju.

2. Masa bruto plač

V masi bruto plač so upoštevane vse bruto plače, izplačane javnim uslužbencem od januarja do decembra 2011 in 2012. Masa bruto plač ne vsebuje nadomestil, ki ne bremenijo delodajalca (refundacije).

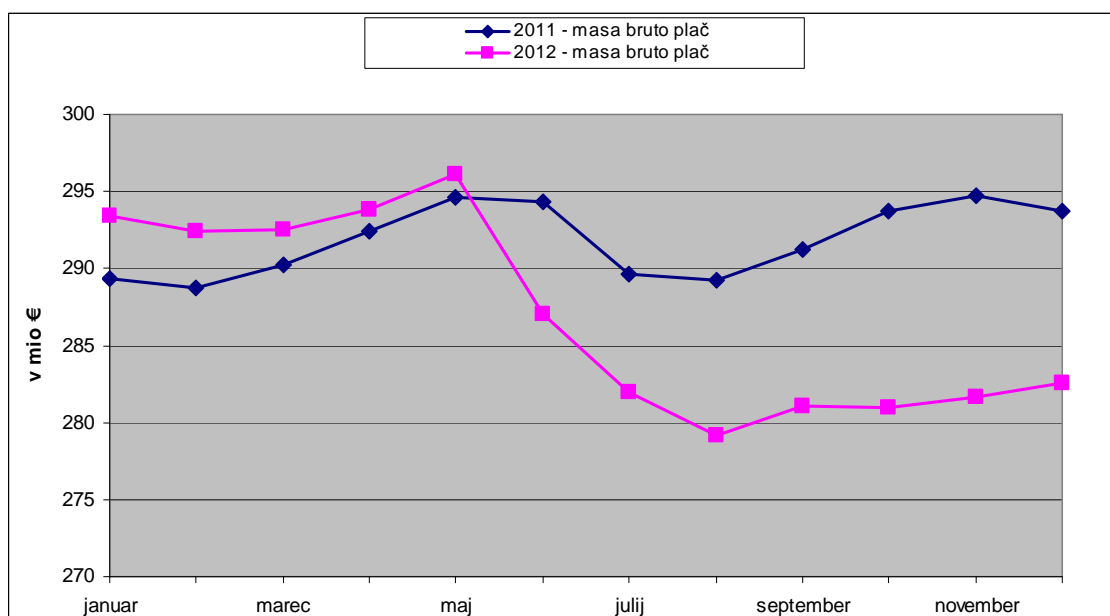
V javnem sektorju se je masa bruto plač v letu 2012 zmanjšala za 1,7 % glede na predhodno leto. Njeno mesečno gibanje kaže padec v juniju 2012, ko je začel veljati ZUJF.

Iz grafa 1 je razvidno, da so ukrepi ZUJF učinkovali v obdobju, v katerem so veljali, in da se je masa bruto plač od januarja do maja 2012 povečala glede na isto obdobje v 2011.

Glede na gibanje mase bruto plač od januarja do maja 2012 lahko predvidimo, da bi se povečevanje nadaljevalo vse mesece, če ne bi bilo ukrepov ZUJF, ki so to dinamiko ustavili in jo usmerili v padanje. Masa bruto plač se je od junija do decembra 2012 zmanjšala za 72 mio. € glede na isto obdobje leta 2011.

| | Razlika v € | Masa bruto plač v € | Masa bruto plač v € |
|-------------------|-------------|---------------------|---------------------|
| | | 2011 | 2012 |
| januar do maj | 13.037.908 | 1.455.274.109 | 1.468.312.017 |
| junij do december | -72.189.785 | 2.046.674.637 | 1.974.484.852 |

Graf 1: Mesečno gibanje mase bruto plač v letih 2011 in 2012



Vir: AJPES

Pri posameznih skupinah proračunskih uporabnikov so indeksi rasti mase bruto plač različni, saj se je v nekaterih podskupinah masa bruto plač tudi povečala, kar je posledica organizacijskih in kadrovskih sprememb v letu 2012. Pri neposrednih uporabnikih proračunov se je zmanjšala kar za 3,5 %, medtem ko se je pri posrednih proračunskih uporabnikih za 1 % (preglednica 2).

Povprečno mesečno število zaposlenih, ki je izračunano na podlagi dejansko opravljenih ur, se je v celotnem javnem sektorju povečalo za 0,5 % (leto 2011 159.735; leto 2012 160.565). Povprečno število zaposlenih pri neposrednih uporabnikih proračunov se je zmanjšalo za 1,6 %, pri posrednih uporabnikih pa povečalo za 1,3 % (preglednica 2).

Preglednica 2: Masa bruto plač in povprečno število zaposlenih po podskupinah proračunskih uporabnikov.

| | Podskupina proračunskih uporabnikov | Leto 2011 | | Leto 2012 | | Ind mase | Ind |
|---------------|--|----------------------|----------------|----------------------|----------------|-------------|--------------|
| | | Masa bruto plač -€ | Št.zaposlenih* | Masa bruto plač -€ | Št.zaposlenih* | bruto plač | zaposlenih |
| | | | | | | 2012/2011 | 2012/2011 |
| | SKUPAJ VSI PRORAČUNSKI UPORABNIKI (A + B) | 3.501.948.746 | 159.735 | 3.442.796.869 | 160.565 | 98,3 | 100,5 |
| A. | NEPOSREDNI UPORABNIKI PRORAČUNOV (I. + II.) | 945.500.295 | 42.626 | 912.738.965 | 41.954 | 96,5 | 98,4 |
| <i>I.</i> | <i>NEPOSREDNI UPORABNIKI DRŽ. PRORAČUNA</i> <i>(nevladni+vladni+pravosodni)</i> | <i>843.030.696</i> | <i>37.777</i> | <i>811.601.912</i> | <i>37.105</i> | <i>96,3</i> | <i>98,2</i> |
| 1.1. | NEVLADNI PRORAČUNSKI UPORABNIKI | 28.693.628 | 919 | 29.050.218 | 941 | 101,2 | 102,4 |
| 1.2. | VLADNI PRORAČUNSKI UPORABNIKI | 702.155.593 | 31.971 | 669.542.716 | 31.225 | 95,4 | 97,7 |
| 1.2.1. | VLADNE SLUŽBE | 33.658.019 | 1.258 | 25.775.961 | 1.012 | 76,6 | 80,4 |
| 1.2.2. | MINISTRSTVA IN ORGANI V SESTAVI | 620.998.462 | 28.204 | 599.106.922 | 27.820 | 96,5 | 98,6 |
| 1.2.3. | UPRAVNE ENOTE | 47.499.112 | 2.509 | 44.659.833 | 2.393 | 94,0 | 95,4 |
| 1.3. | PRAVOSODNI PRORAČUNSKI UPORABNIKI | 112.181.475 | 4.887 | 113.008.978 | 4.938 | 100,7 | 101,0 |
| <i>II.</i> | <i>OBČINE</i> | <i>101.885.794</i> | <i>4.809</i> | <i>100.704.867</i> | <i>4.819</i> | <i>98,8</i> | <i>100,2</i> |
| 2.2. | KRAJEVNE SKUPNOSTI | 583.805 | 41 | 432.186 | 31 | 74,0 | 75,0 |
| B. | POSREDNI UPORABNIKI PRORAČUNOV | 2.556.448.451 | 117.109 | 2.530.057.904 | 118.611 | 99,0 | 101,3 |
| <i>III./1</i> | <i>JAVNI ZAVODI</i> | <i>2.467.215.971</i> | <i>113.234</i> | <i>2.440.580.000</i> | <i>114.632</i> | <i>98,9</i> | <i>101,2</i> |
| 3.1. | S PODROČJA VZGOJE, IZOBRAŽEVANJA IN ŠPORTA | 1.264.871.865 | 57.765 | 1.235.912.511 | 58.194 | 97,7 | 100,7 |
| 3.2. | S PODROČJA ZDRAVSTVA | 757.602.523 | 32.220 | 762.110.463 | 33.016 | 100,6 | 102,5 |
| 3.3. | S PODROČJA SOCIALNEGA VARSTVA | 178.432.010 | 11.216 | 180.032.583 | 11.386 | 100,9 | 101,5 |
| 3.4. | S PODROČJA KULTURE | 138.907.094 | 6.280 | 137.524.786 | 6.299 | 99,0 | 100,3 |
| 3.5. | S PODROČJA RAZISKOVALNE DEJAVNOSTI | 64.821.120 | 2.569 | 63.385.164 | 2.582 | 97,8 | 100,5 |
| 3.6. | S PODROČJA KMETIJSTVA IN GOZDARSTVA | 33.765.227 | 1.714 | 32.674.060 | 1.668 | 96,8 | 97,3 |
| 3.7. | S PODROČJA OKOLJA IN PROSTORA | 4.959.047 | 234 | 4.855.014 | 231 | 97,9 | 98,6 |
| 3.9. | S PODROČJA GOSPODARSKIH DEJAVNOSTI | 7.548.741 | 431 | 7.696.461 | 445 | 102,0 | 103,2 |
| 3.10. | S PODROČJA MALEGA GOSP. IN TURIZMA | 3.257.495 | 152 | 3.122.134 | 150 | 95,8 | 98,2 |

| | Podskupina proračunskih uporabnikov | Leto 2011 | | Leto 2012 | | Ind mase bruto plač | Ind zaposlenih |
|--------|---|--------------------|----------------|--------------------|----------------|------------------------|-------------------|
| | | Masa bruto plač -€ | Št.zaposlenih* | Masa bruto plač -€ | Št.zaposlenih* | 2012/2011 | 2012/2011 |
| 3.11. | S PODROČJA JAVNEGA REDA IN VARNOSTI | 13.050.849 | 654 | 13.266.824 | 663 | 101,7 | 101,4 |
| III./2 | DRŽAVNE AGENCIJE | 21.667.511 | 790 | 23.147.231 | 896 | 106,8 | 113,4 |
| IV. | SKLADI IN DRUGI IZVAJALCI SOCIALNEGA ZAV. | 67.016.217 | 3.057 | 65.772.864 | 3.054 | 98,1 | 99,9 |
| 4.1. | SKLADI IN DRUGI IZVAJALCI OBVEZNEGA SOCIALNEGA ZAVAROVANJA | 58.078.592 | 2.669 | 56.733.918 | 2.651 | 97,7 | 99,3 |
| 4.2. | JAVNI SKLADI NA RAVNI DRŽAVE | 6.593.655 | 280 | 6.700.082 | 295 | 101,6 | 105,1 |
| 4.3. | JAVNI SKLADI NA RAVNI OBČIN | 2.343.970 | 108 | 2.338.864 | 108 | 99,8 | 100,4 |
| VI. | SAMOUPRAVNE NARODNOSTNE SKUPNOSTI | 548.752 | 28 | 557.809 | 29 | 101,7 | 103,8 |

Vir:AJPES

* Povprečno mesečno število zaposlenih na podlagi opravljenih ur

2.1. Neposredni uporabniki proračunov

V to podskupino spadajo nevladni, vladni in pravosodni proračunski uporabniki, ki so uporabniki državnega proračuna, ter občine s krajevnimi skupnostmi kot neposredne uporabnice občinskih proračunov.

Masa bruto plač neposrednih uporabnikov proračunov predstavlja v letu 2011 27 % mase bruto plač vseh javnih uslužbencev celotnega javnega sektorja, v letu 2012 pa 26,5 %, kar je zmanjšanje za 0,5 odstotne točke.

Povprečno število zaposlenih pri neposrednih uporabnikih proračunov znaša v letu 2011 26,7 % vseh in v letu 2012 26,1 % (zmanjšanje za 0,6 odstotne točke).

Masa bruto plač se je pri nevladnih in pravosodnih proračunskih uporabnikih povečala zaradi večjega povprečnega števila zaposlenih. Pri drugih neposrednih uporabnikih proračunov opazamo zmanjšanje (preglednica 2).

2.2. Nevladni in pravosodni proračunski uporabniki

Pravosodnih proračunskih uporabnikov je 39¹. V letu 2012 sta nastala dva nova, in sicer Specializirano državno tožilstvo in Državnotožilski svet

Preglednica 3: Masa bruto plač in povprečno število zaposlenih za pravosodne in nevladne proračunske uporabnike

| Podskupina proračunskih uporabnikov | Leto 2011 | | Leto 2012 | | Masa bruto plač | | Št. zap.* | | Ind mase | Ind št. |
|-------------------------------------|-----------------|-----------|-----------------|-----------|-----------------|------|-----------|------|------------|-----------|
| | Masa bruto plač | Št. zap.* | Masa bruto plač | Št. zap.* | delež % | | delež % | | bruto plač | zap. |
| | v € | v urah | v € | v urah | 2011 | 2012 | 2011 | 2012 | 2012/2011 | 2012/2011 |
| Vsi proračunski uporabniki | 3.501.948.746 | 159.735 | 3.442.796.869 | 160.565 | 100 | 100 | 100 | 100 | 98,3 | 100,5 |
| Pravosodni proračunski uporabniki | 112.181.475 | 4.887 | 113.008.978 | 4.938 | 3,2 | 3,3 | 3,1 | 3,3 | 100,7 | 101,0 |
| Nevladni proračunski uporabniki | 28.693.628 | 919 | 29.050.218 | 941 | 0,8 | 0,8 | 0,6 | 0,8 | 101,2 | 102,4 |

Vir: AJ PES

* Povprečno mesečno število zaposlenih na podlagi opravljenih ur

Pri pravosodnih proračunskih uporabnikih se je masa bruto plač v letu 2012 povečala za 0,7 %, povprečno število zaposlenih, izračunano na podlagi ur, pa se je povečalo za 1 %.

¹ Register proračunskih uporabnikov, Uprava RS za javna plačila

Nevladnih proračunskih uporabnikov je trinajst.² Pri petih nevladnih proračunskih uporabnikih indeksi izkazujejo povečanje mase bruto plač, pa tudi povečanje povprečnega števila zaposlenih.. Masa bruto plač se je povečala za 1,2 %, povprečno število zaposlenih pa za 2,4 %.

2.3. Vladni proračunski uporabniki

Delež mase bruto plač vladnih proračunskih uporabnikov v masi bruto plač vseh proračunskih uporabnikov se je zmanjšal za 0,7 odstotne točke (delež v 2011 20,1 %; delež v 2012 19,4 %). Med vladne proračunske uporabnike spadajo vladne službe, ministrstva z organi v sestavi in upravne enote.

Preglednica 4: Masa bruto plač in povprečno število zaposlenih za vladne proračunske uporabnike

| Podskupina proračunskih uporabnikov | Leto 2011 | | Leto 2012 | | Masa bruto plač | | Št. zap.* | | Ind mase bruto plač | Ind št. zap. |
|--------------------------------------|--------------------|---------------|--------------------|---------------|-----------------|-------------|-------------|-------------|---------------------|--------------|
| | Masa bruto plač | Št. zap.* | Masa bruto plač | Št. zap.* | delež % | | delež % | | 2012/2011 | 2012/2011 |
| | v € | v urah | v € | v urah | 2011 | 2012 | 2011 | 2012 | | |
| Vsi proračunski uporabniki | 3.501.948.746 | 159.735 | 3.442.796.869 | 160.565 | 100 | 100 | 100 | 100 | 98,3 | 100,5 |
| Vladni proračunski uporabniki | 702.155.593 | 31.971 | 669.542.716 | 31.225 | 20,1 | 19,4 | 20,0 | 19,4 | 95,4 | 97,7 |
| Vladne službe | 33.658.019 | 1.258 | 25.775.961 | 1.012 | 1,0 | 0,7 | 0,8 | 0,6 | 76,6 | 80,4 |
| Ministrstva in organi v sestavi | 620.998.462 | 28.204 | 599.106.922 | 27.820 | 17,7 | 17,4 | 17,7 | 17,3 | 96,5 | 98,6 |
| Upravne enote | 47.499.112 | 2.509 | 44.659.833 | 2.393 | 1,4 | 1,3 | 1,6 | 1,5 | 94,0 | 95,4 |

Vir:AJPES

* Povprečno mesečno število zaposlenih na podlagi opravljenih ur

Indeksi vladnih proračunskih uporabnikov kažejo zmanjšanje mase bruto plač, pa tudi zmanjšanje povprečnega števila zaposlenih. Največ sta se masa bruto plač in povprečno število zaposlenih zmanjšala pri vladnih službah, in sicer masa bruto plač za 23,4 % in število zaposlenih za 19,6 % (preglednica 4).

V letu 2011 jih je bilo med vladnimi službami petnajst, z reorganizacijo v aprilu 2012 je ostalo le še devet proračunskih uporabnikov. Reorganizacije so bili deležni ti proračunski uporabniki: Urad za enake možnosti, Urad za narodnosti, Urad za verske skupnosti, Služba Vlade RS za lokalno samoupravo in regionalno politiko, Služba Vlade RS za razvoj in evropske zadeve ter Služba Vlade RS za podnebne spremembe. Indeks mase bruto plač in indeks povprečnega števila zaposlenih v podskupini ministrstva in organi v sestavi kažeta znižanje, in sicer mase bruto plač za 3,5 % in

² Register proračunskih uporabnikov, Uprava RS za javna plačila

povprečnega števila zaposlenih za 1,4 % (preglednica 4). V tej podskupini so se v aprilu 2012 zgodile reorganizacije (ukinitve, združitve, priključitve).

V upravnih enotah (58 upravnih enot), se je masa bruto plač zmanjšala za 6 % in povprečno število zaposlenih za 4,6 % (preglednica 4).

2.4. Občine in krajevne skupnosti

Indeksi rasti mase bruto plač v občinah kažejo zmanjšanje, in sicer za 1,2 %, povprečno število zaposlenih pa se je rahlo povečalo (0,2 %). Občutno zmanjšanje mase bruto plač in povprečnega števila zaposlenih je bilo v letu 2012 zaznati v krajevnih skupnostih. V letu 2011 je bilo 50 takih krajevnih skupnosti, v letu 2012 pa le še 32.

V letu 2012 je bila masa bruto plač višja glede na leto 2011 v 88 občinah. Občin, katerih indeksi kažejo več kot 10-odstotno povečanje mase bruto plač, je bilo 18. Po merilu števila zaposlenih so to manjše občine.

Preglednica 5: Masa bruto plač in zaposleni za občine, katerih indeksi kažejo 10-odstotno povečanje mase bruto plač

| Naziv proračunskega uporabnika | Leto 2011 | | Leto 2012 | | Ind mase bruto plač 2012/2011 | Ind zaposlenih 2012/2011 |
|---|-----------------|---------------------|-----------------|---------------------|----------------------------------|-----------------------------|
| | Masa bruto plač | Število zaposlenih* | Masa bruto plač | Število zaposlenih* | | |
| | v € | | v € | | | |
| OBČINA MIRNA | 2.095 | 0,1 | 142.001 | 5,1 | / | / |
| OBČINA JEZERSKO | 6.990 | 0,4 | 16.739 | 1,0 | 239,5 | 240,0 |
| OBČINA ODRANCI | 70.570 | 4,0 | 106.332 | 5,0 | 150,7 | 124,8 |
| OBČINA VELIKA POLANA | 97.652 | 6,3 | 138.868 | 9,5 | 142,2 | 152,0 |
| OBČINA ŠENTRUPERT | 155.985 | 7,1 | 211.615 | 9,0 | 135,7 | 126,7 |
| OBČINA TABOR | 131.415 | 7,8 | 164.758 | 8,8 | 125,4 | 112,9 |
| OBČINA PREBOLD | 141.895 | 7,0 | 164.389 | 8,0 | 115,9 | 114,3 |
| OBČINA DORNAVA | 128.113 | 7,2 | 148.159 | 8,0 | 115,6 | 111,9 |
| OBČINA SVETI JURIJ V SLOVENSКИH GORICAH | 91.204 | 4,9 | 105.139 | 5,2 | 115,3 | 106,1 |
| OBČINA PUČONCI | 261.631 | 14,5 | 300.672 | 16,3 | 114,9 | 111,9 |
| OBČINA KUZMA | 105.676 | 8,3 | 120.332 | 9,0 | 113,9 | 108,0 |
| OBČINA GORIŠNICA | 130.772 | 7,4 | 148.547 | 8,8 | 113,6 | 118,1 |
| OBČINA LOVRENC NA POHORJU | 227.125 | 10,5 | 256.759 | 13,0 | 113 | 123,7 |
| OBČINA NAKLO | 187.204 | 8,5 | 210.700 | 10,1 | 112,6 | 118,7 |
| OBČINA STRAŽA | 197.073 | 8,1 | 221.695 | 9,2 | 112,5 | 113,5 |
| OBČINA GROSUPLJE | 688.841 | 29,7 | 765.690 | 32,6 | 111,2 | 109,9 |
| OBČINA PODVELKA | 67.634 | 3,9 | 75.032 | 4,1 | 110,9 | 106,9 |
| OBČINA LOGATEC | 593.522 | 28,5 | 652.963 | 30,6 | 110 | 107,3 |

Vir: AJPES

* Povprečno mesečno število zaposlenih na podlagi opravljenih ur

Občina Mirna je novo nastala občina in je v letu 2011 prvič posredovala podatke o masi bruto plača za mesec december 2011. Zaradi navedenega je razlika med letoma neprimerljiva.

Glede primerljivosti podatkov velja podobno za Občino Jezersko, ki je v letu 2011 posredovala podatke o masi bruto plača od meseca julija dalje (preglednica 5).

V petih mestnih občinah od skupno 11 indeksi potrjujejo rast mase bruto plač. (preglednica 5a).

Preglednica 5a: Masa bruto plač v mestnih občinah

| Naziv proračunskega uporabnika | Leto 2011 | | Leto 2012 | | Ind mase bruto plač | Ind zaposlenih |
|--------------------------------|-----------------|---------------------|-----------------|---------------------|---------------------|----------------|
| | Masa bruto plač | Število zaposlenih* | Masa bruto plač | Število zaposlenih* | | |
| | v € | | v € | | 2012/2011 | 2012/2011 |
| MESTNA OBČINA CELJE | 2.593.456 | 131,5 | 2.619.622 | 136,7 | 101,0 | 104,0 |
| MESTNA OBČINA KOPER | 2.996.919 | 134,4 | 2.978.402 | 134,9 | 99,4 | 100,4 |
| MESTNA OBČINA KRANJ | 2.395.350 | 115,0 | 2.292.024 | 112,5 | 95,7 | 97,8 |
| MESTNA OBČINA LJUBLJANA | 12.833.989 | 551,0 | 12.533.910 | 560,3 | 97,7 | 101,7 |
| MESTNA OBČINA MARIBOR | 5.794.734 | 267,1 | 5.576.767 | 257,2 | 96,2 | 96,3 |
| MESTNA OBČINA MURSKA SOBOTA | 1.018.427 | 48,6 | 1.065.781 | 50,9 | 104,6 | 104,7 |
| MESTNA OBČINA NOVA GORICA | 1.905.835 | 77,7 | 1.948.642 | 81,6 | 102,2 | 105,1 |
| MESTNA OBČINA NOVO MESTO | 2.069.823 | 78,2 | 2.102.338 | 80,8 | 101,6 | 103,3 |
| MESTNA OBČINA PTUJ | 1.399.710 | 66,3 | 1.307.392 | 59,9 | 93,4 | 90,4 |
| MESTNA OBČINA SLOVENJ GRADEC | 948.748 | 42,8 | 971.561 | 43,1 | 102,4 | 100,8 |
| MESTNA OBČINA VELENJE | 2.183.309 | 107,5 | 2.096.221 | 102,7 | 96,0 | 95,6 |

Vir:AJPES

* Povprečno mesečno število zaposlenih na podlagi opravljenih ur

2.5. Posredni uporabniki proračunov

Delež mase bruto plač posrednih uporabnikov proračunov v masi bruto plač vseh proračunskih uporabnikov predstavlja kar 73,3 %, delež povprečnega števila zaposlenih pa skoraj 74 % (preglednica 6).

Preglednica 6: Masa bruto plač in povprečno število zaposlenih za posredne uporabnike proračunov

| Podskupina proračunskih uporabnikov | Leto 2011 | | Leto 2012 | | Masa bruto plač | | Št. zap.* | | Ind mase bruto plač | Ind št. zap. |
|-------------------------------------|-----------------|-----------|-----------------|-----------|-----------------|------|-----------|------|---------------------|--------------|
| | Masa bruto plač | Št. zap.* | Masa bruto plač | Št. zap.* | delež % | | delež % | | | |
| | v € | v urah | v € | v urah | 2011 | 2012 | 2011 | 2012 | | |
| | | | | | | | | | | |
| Vsi proračunski uporabniki | 3.501.948.746 | 159.735 | 3.442.796.869 | 160.565 | 100 | 100 | 100 | 100 | 98,3 | 100,5 |
| Neposredni uporabniki proračunov | 945.500.295 | 42.626 | 912.738.965 | 41.954 | 27,0 | 26,5 | 26,7 | 26,1 | 96,5 | 98,4 |
| Posredni uporabniki proračunov | 2.556.448.451 | 117.109 | 2.530.057.904 | 118.611 | 73,0 | 73,5 | 73,3 | 73,9 | 99,0 | 101,3 |

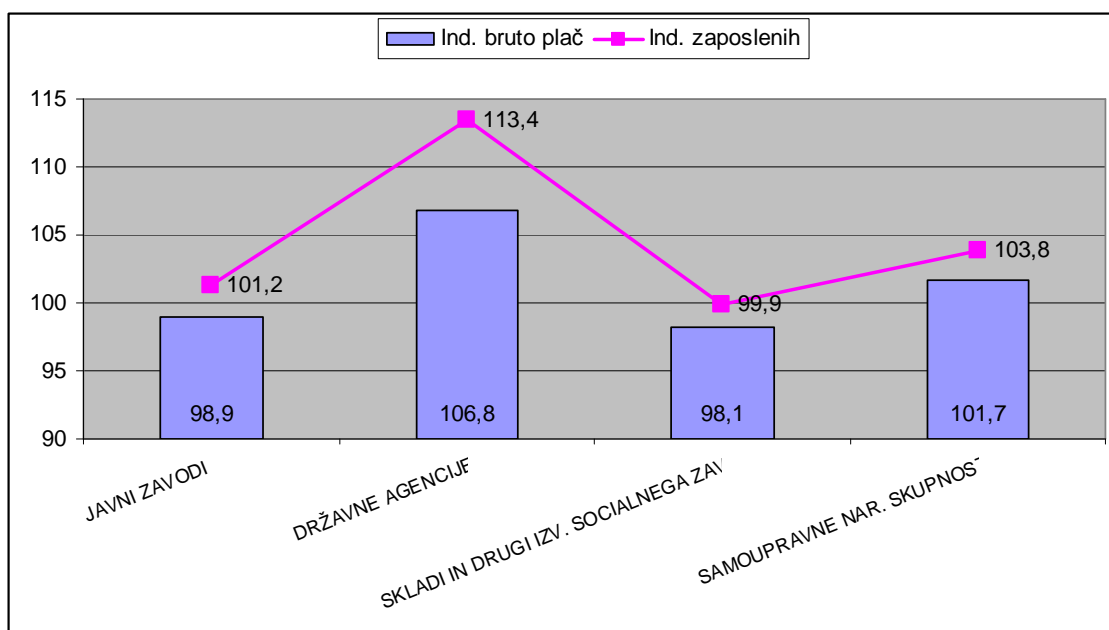
Vir:AJPES

* Povprečno mesečno število zaposlenih na podlagi opravljenih ur

K posrednim uporabnikom proračunov spadajo javni zavodi, državne agencije, skladi in drugi izvajalci socialnega zavarovanja ter samoupravne narodnostne skupnosti. Pri posrednih uporabnikih proračunov indeks rasti mase bruto plač kaže 1-odstotno zmanjšanje, indeks povprečnega števila zaposlenih pa 1,3-odstotno povečanje (preglednica 6).

Graf 2 prikazuje letne indekse mase bruto plač in indekse povprečnega števila zaposlenih za štiri podskupine posrednih uporabnikov proračunov. Javnim zavodom ter skladom in drugim izvajalcem socialnega zavarovanja se je masa bruto plač znižala, medtem ko se je masa bruto plač v državnih agencijah in samoupravnih narodnostnih skupnostih povečala.

Graf 2: Indeksi mase bruto plač in povprečno število zaposlenih za posredne uporabnike proračunov.



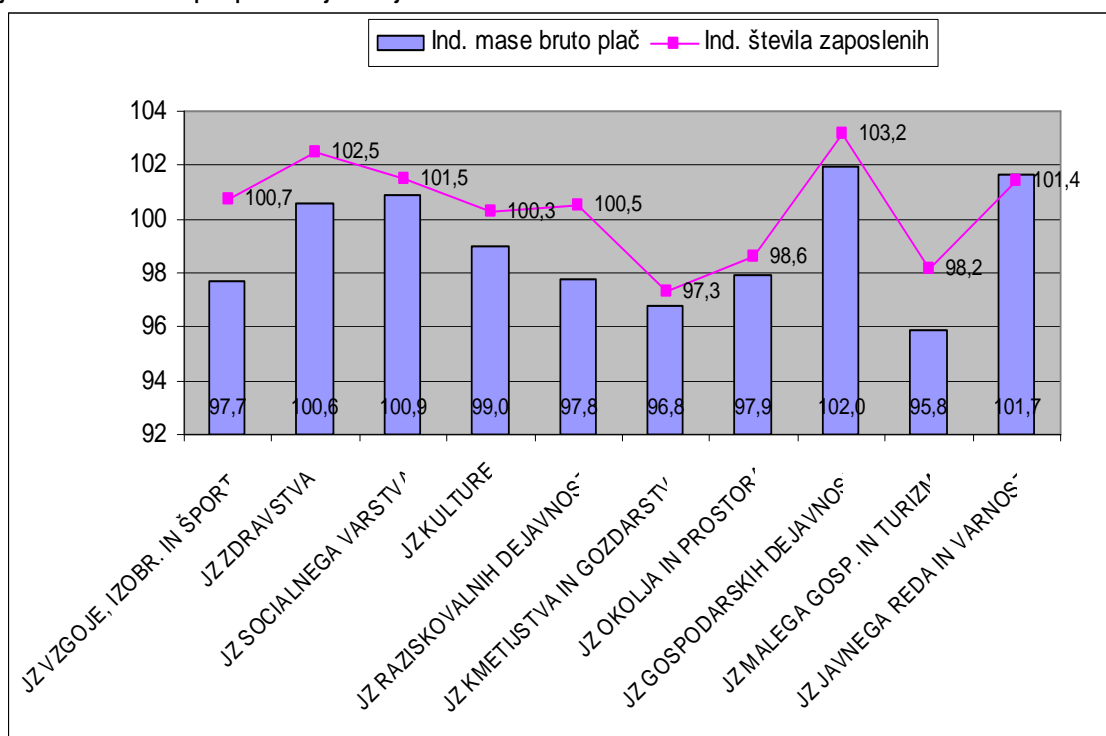
Vir:AJPES

* Indeks zaposlenih izračunan iz povprečnega mesečnega števila zaposlenih na podlagi opravljenih ur

2.6. Javni zavodi

Od desetih področij, na katerih se opravljajo javne storitve, indeksi rasti mase bruto plač potrjujejo povečanje v javnih zavodih za gospodarske dejavnosti in javnih zavodih javnega reda in varnosti (graf 3). Vendar pa masa bruto plač navedenih javnih zavodov predstavlja le 0,2 % oziroma 0,4 % mase bruto plač vseh proračunskih uporabnikov (preglednica 7).

Graf 3: Indeksi 2012/2011 mase bruto plač in indeksi povprečnega števila zaposlenih v javnih zavodih po področjih dejavnosti



Vir: AJPES

* Ind. št. zaposlenih izračunan iz povprečnega mesečnega števila zaposlenih na podlagi opravljenih ur

Iz gospodarskih dejavnosti javnega sektorja je v letu 2011 poslalo podatke o plačah 23 javnih zavodov, v letu 2012 pa 24. Višji indeks bruto plač (102) pri javnih zavodih za gospodarske dejavnosti se dosega zaradi javnih zavodov za blagovne rezerve, za katere za leto 2011 ni podatkov.

Preglednica 7: Masa bruto plač in povprečno število zaposlenih v javnih zavodih po področjih dejavnosti

| Podskupina proračunskih uporabnikov | Leto 2011 | | Leto 2012 | | Masa bruto plač | | Št. zap.* | | Ind mase bruto plač | Ind št. zap. |
|--|----------------------|----------------|----------------------|----------------|-----------------|-------------|-------------|-------------|---------------------|--------------|
| | Masa bruto plač | Št. zap.* | Masa bruto plač | Št. zap.* | delež % | | delež % | | 2012/2011 | 2012/2011 |
| | v € | v urah | v € | v urah | 2011 | 2012 | 2011 | 2012 | | |
| Vsi proračunski uporabniki | 3.501.948.746 | 159.735 | 3.442.796.869 | 160.565 | 100 | 100 | 100 | 100 | 98,3 | 100,5 |
| JAVNI ZAVODI | 2.467.215.971 | 113.234 | 2.440.580.000 | 114.632 | 70,5 | 70,9 | 70,9 | 71,4 | 98,9 | 101,2 |
| S PODROČJA VZGOJE, IZOBRAŽEVANJA IN ŠPORTA | 1.264.871.865 | 57.765 | 1.235.912.511 | 58.194 | 36,1 | 35,9 | 36,2 | 36,2 | 97,7 | 100,7 |
| S PODROČJA ZDRAVSTVA | 757.602.523 | 32.220 | 762.110.463 | 33.016 | 21,6 | 22,1 | 20,2 | 20,6 | 100,6 | 102,5 |
| S PODROČJA SOCIALNEGA VARSTVA | 178.432.010 | 11.216 | 180.032.583 | 11.386 | 5,1 | 5,2 | 7,0 | 7,1 | 100,9 | 101,5 |
| S PODROČJA KULTURE | 138.907.094 | 6.280 | 137.524.786 | 6.299 | 4,0 | 4,0 | 3,9 | 3,9 | 99,0 | 100,3 |
| S PODROČJA RAZISKOVALNE DEJAVNOSTI | 64.821.120 | 2.569 | 63.385.164 | 2.582 | 1,9 | 1,8 | 1,6 | 1,6 | 97,8 | 100,5 |
| S PODROČJA KMETIJSTVA IN GOZDARSTVA | 33.765.227 | 1.714 | 32.674.060 | 1.668 | 1,0 | 0,9 | 1,1 | 1,0 | 96,8 | 97,3 |
| S PODROČJA OKOLJA IN PROSTORA | 4.959.047 | 234 | 4.855.014 | 231 | 0,1 | 0,1 | 0,1 | 0,1 | 97,9 | 98,6 |
| S PODROČJA GOSPODARSKIH DEJAVNOSTI | 7.548.741 | 431 | 7.696.461 | 445 | 0,2 | 0,2 | 0,3 | 0,3 | 102,0 | 103,2 |
| S PODROČJA MALEGA GOSP. IN TURIZMA | 3.257.495 | 152 | 3.122.134 | 150 | 0,1 | 0,1 | 0,1 | 0,1 | 95,8 | 98,2 |
| S PODROČJA JAVNEGA REDA IN VARNOSTI | 13.050.849 | 654 | 13.266.824 | 663 | 0,4 | 0,4 | 0,4 | 0,4 | 101,7 | 101,4 |

Vir:AJPES

* Povprečno mesečno število zaposlenih na podlagi opravljenih ur

2.7. Državne agencije

V državnih agencijah se je masa bruto plač iz leta 2011 glede na leto 2012 povečala za 6,8 % oziroma za 1.479.720 €, kar je največji odstotek od vseh proračunskih uporabnikov (preglednica 2). Sicer predstavlja masa bruto plač državnih agencij v letu 2011 0,6 % mase bruto plač celotnega javnega sektorja. V letu 2012 se je delež mase bruto plač povečal za 0,1 odstotne točke (preglednica 8).

V petih agencijah od skupno 17 so indeksi rasti mase bruto plač višji od 100.

Pri navedbi podatkov je treba opozoriti na reorganizacijske spremembe, namreč Javna agencija za javno naročanje je bila 30. 6. 2012 ukinjena, poslovanje pa preneseno na Ministrstvo za finance.

Agencija za civilno letalstvo je prvič poslala podatke o bruto plačah za maj 2011, zato je tudi indeks mase bruto plač 2012/2011 za državne agencije visok.

Preglednica 8: Masa bruto plač in povprečno število zaposlenih v državnih agencijah

| Podskupina proračunskih uporabnikov | Leto 2011 | | Leto 2012 | | Masa bruto plač | | Št. zap.* | | Ind mase bruto plač | Ind št. zap. |
|-------------------------------------|-------------------|------------|-------------------|------------|-----------------|------------|------------|------------|---------------------|--------------|
| | Masa bruto plač | Št. zap.* | Masa bruto plač | Št. zap.* | delež % | | delež % | | 2012/2011 | 2012/2011 |
| | v € | v urah | v € | v urah | 2011 | 2012 | 2011 | 2012 | | |
| Vsi proračunski uporabniki | 3.501.948.746 | 159.735 | 3.442.796.869 | 160.565 | 100 | 100 | 100 | 100 | 98,3 | 100,5 |
| Posredni uporabniki proračunov | 2.556.448.451 | 117.109 | 2.530.057.904 | 118.611 | 73,0 | 73,5 | 20,0 | 19,4 | 99,0 | 101,3 |
| Državne agencije | 21.667.511 | 790 | 23.147.231 | 896 | 0,6 | 0,7 | 0,5 | 0,6 | 106,8 | 113,4 |

Vir: AJPES

* Povprečno mesečno število zaposlenih na podlagi opravljenih ur

2.8. Skladi in drugi izvajalci socialnega zavarovanja

V tej podskupini je 18 proračunskih uporabnikov, od katerih jih osem spada na raven države in šest na raven občin. Štirje skladi so izvajalci obveznega socialnega zavarovanja, in sicer Zavod za pokojninsko in invalidsko zavarovanje, Javni jamstveni in preživitveni sklad, Zavod Republike Slovenije za zaposlovanje in Zavod za zdravstveno zavarovanje. Indeks rasti mase bruto plač in indeks rasti povprečnega števila zaposlenih kažeta zmanjšanje, in sicer mase bruto plač za 1,9 %, povprečnega števila zaposlenih pa za 0,1 %. Izmed treh skupin skladov sta indeksa rasti višja od 100 v javnih skladih na ravni države.

Preglednica 9: Masa bruto plač in povprečno število zaposlenih v skladih in drugih izvajalcih socialnega zavarovanja.

| Podskupina proračunskih uporabnikov | Leto 2011 | | Leto 2012 | | Masa bruto plač | | Št. zap.* | | Ind mase bruto plač | Ind števila zap. |
|--|-------------------|---------------------|-------------------|---------------------|-----------------|------------|------------|------------|---------------------|------------------|
| | Masa bruto plač | Število zaposlenih* | Masa bruto plač | Število zaposlenih* | delež % | | delež % | | 2012/2011 | 2012/2011 |
| | v € | v urah | v € | v urah | 2011 | 2012 | 2011 | 2012 | | |
| Vsi proračunski uporabniki | 3.501.948.746 | 159.735 | 3.442.796.869 | 160.565 | 100 | 100 | 100 | 100 | 98,3 | 100,5 |
| Skupaj: Skladi in drugi izvajalci soc. zav. | 67.016.217 | 3.057 | 65.772.864 | 3.054 | 1,9 | 1,9 | 1,9 | 1,9 | 98,1 | 99,9 |
| Skladi in drugi izvajalci obveznega soc. zav | 58.078.592 | 2.669 | 56.733.918 | 2.651 | 1,7 | 1,6 | 1,7 | 1,7 | 97,7 | 99,3 |

| Podskupina proračunskih uporabnikov | Leto 2011 | | Leto 2012 | | Masa bruto plač | | Število zaposlenih.* | | Ind mase bruto plač | Ind števila zap. |
|-------------------------------------|-----------------|---------------------|-----------------|---------------------|-----------------|------|----------------------|------|---------------------|------------------|
| | Masa bruto plač | Število zaposlenih* | Masa bruto plač | Število zaposlenih* | delež % | | delež % | | | |
| | v € | v urah | v € | v urah | 2011 | 2012 | 2011 | 2012 | 2012/2011 | 2012/2011 |
| Javni skladi na ravni države | 6.593.655 | 280 | 6.700.082 | 295 | 0,2 | 0,2 | 0,2 | 0,2 | 101,6 | 105,1 |
| Javni skladi na ravni občin | 2.343.970 | 108 | 2.338.864 | 108 | 0,1 | 0,1 | 0,1 | 0,1 | 99,8 | 100,4 |

Vir:AJPES

* Povprečno mesečno število zaposlenih na podlagi opravljenih ur

3. Masa sredstev za delovno uspešnost

Analiza mase sredstev za delovno uspešnost temelji na podatkih, ki so jih proračunski uporabniki sporočili v sistem ISPAP v letu 2011 in 2012.

V primerjavi z letom 2011 se je obseg sredstev za delovno uspešnost v celotnem javnem sektorju zmanjšal za 6,1 mio. € (to je za 7,7 %). V letu 2011 in 2012 jih je bilo največ izplačanih zaposlenim v javnih zavodih vzgoje, izobraževanja in športa ter zaposlenim v javnih zdravstvenih zavodih.

V letu 2012 so javni zavodi vzgoje, izobraževanja in športa izplačali za ta namen skupaj 46,6 mio. €, kar je 63,82 % vseh sredstev za delovno uspešnost (od skupno 73 mio. €). V letu 2012 je bila masa izplačanih sredstev za delovno uspešnost v navedenih zavodih manjša za 2,4 mio. € oziroma za 5 %.

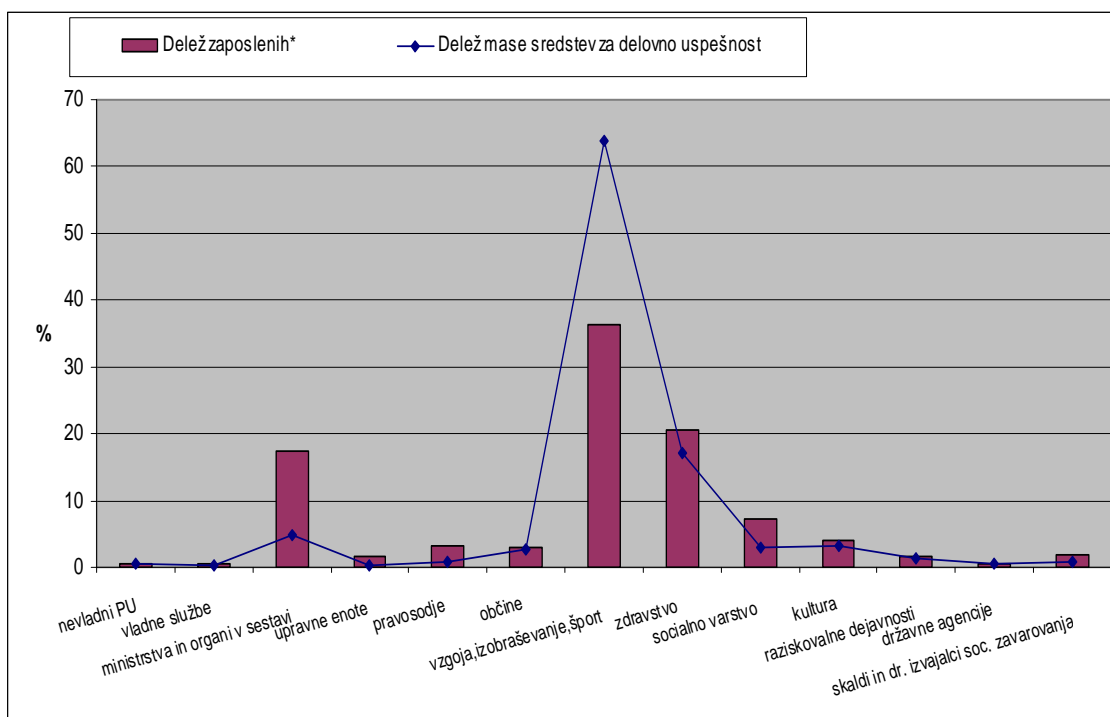
Pri tem velja opozoriti, da je tudi delež povprečnega števila zaposlenih v javnih zavodih vzgoje, izobraževanja in športa glede na celotno povprečno število zaposlenih največji; predstavlja več kot tretjino (36,24 %) vseh zaposlenih v javnem sektorju v letu 2012.

Med neposrednimi proračunskimi uporabniki je delež mase sredstev za delovno uspešnost največji na ministrstvih in organih v sestavi ministrstev ter na občinah.

Ministrstva in organi v sestavi so v letu 2012 izplačali 3,5 mio. € sredstev za delovno uspešnost oziroma 4,9 % od skupno 73 mio. €. Glede na leto 2011 so se sredstva za ta namen skrčila za 3,6 %, in sicer s 3,679 mio. € na 3,545 mio. € (preglednica 10).

Graf 4 prikazuje razmerje med maso sredstev za delovno uspešnost in povprečnim številom zaposlenih pri posameznih podskupinah proračunskih uporabnikov.

Graf 4: Deleži mase sredstev za delovno uspešnost in deleži povprečnega števila zaposlenih po podskupinah proračunskih uporabnikov za leto 2012



Vir: ISPAP

* Delež zaposlenih izračunan iz povprečnega mesečnega števila zaposlenih na podlagi opravljenih ur

Podatki o deležih dokazujejo, da deleži mase sredstev za delovno uspešnost niso v sorazmerju z deleži povprečnega števila zaposlenih. Največje nesorazmerje med deležema je v javnih zavodih vzgoje, izobraževanja in športa. Deleži kažejo, da je bilo v letu 2012 kar 63,82 % vseh sredstev za delovno uspešnost izplačanih 36,24 % javnim uslužbencem v javnih zavodih z navedenega področja.

Za ministrstva in organe v sestavi je razmerje med deležema obratno: le 4,85 % vseh sredstev za delovno uspešnost je bilo izplačano kar 17,33 % javnim uslužbencem iz navedene podskupine. Nesorazmerja veljajo tudi za javne zavode zdravstva in socialnega varstva ter proračunske uporabnike iz pravosodja (graf 4).

Preglednica 10: Masa sredstev za delovno uspešnost po podskupinah proračunskih uporabnikov z deleži povprečno število zaposlenih v letih 2011 in 2012.

| Oznaka | Podskupina proračunskih uporabnikov | leto 2011 | | | leto 2012 | | |
|--------|--|------------------------------------|--|-------------------|------------------------------------|--|-------------------|
| | | Masa sredstev za delovno uspešnost | Delež mase sredstev za delovno uspešnost | Delež zaposlenih* | Masa sredstev za delovno uspešnost | Delež mase sredstev za delovno uspešnost | Delež zaposlenih* |
| | | v € | v % | v % | v € | v % | v % |
| | SKUPAJ VSI PRORAČUNSKI UPORABNIKI (A + B) | 79.148.612 | 100 | 100 | 73.047.621 | 100,00 | 100,00 |
| A. | NEPOSREDNI UPORABNIKI PRORAČUNOV (I. + II.) | 7.985.054 | 10,09 | 26,69 | 6.953.412 | 9,52 | 26,13 |
| I. | NEPOSREDNI UPORABNIKI DRŽ. PRORAČUNA (nevladni+vladni+pravosodni) | 5.810.437 | 7,34 | 23,65 | 4.922.117 | 6,74 | 23,11 |
| | | | | | | 0,00 | |
| 1.1. | NEVLADNI PRORAČUNSKI UPORABNIKI | 453.615 | 0,57 | 0,58 | 317.858 | 0,44 | 0,59 |
| 1.2. | VLADNI PRORAČUNSKI UPORABNIKI | 4.650.159 | 5,87 | 20,01 | 4.057.878 | 5,56 | 19,45 |
| 1.2.1. | VLADNE SLUŽBE | 587.301 | 0,74 | 0,79 | 222.381 | 0,30 | 0,63 |
| 1.2.2. | MINISTRSTVA IN ORGANI V SESTAVI | 3.679.122 | 4,65 | 17,66 | 3.545.747 | 4,85 | 17,33 |
| 1.2.3. | UPRAVNE ENOTE | 383.736 | 0,48 | 1,57 | 289.749 | 0,40 | 1,49 |
| 1.3. | PRAVOSODNI PRORAČUNSKI UPORABNIKI | 706.663 | 0,89 | 3,06 | 546.381 | 0,75 | 3,08 |
| II. | OBČINE | 2.168.475 | 2,74 | 3,01 | 2.025.905 | 2,77 | 3,00 |
| 2.2. | KRAJEVNE SKUPNOSTI | 6.142 | 0,01 | 0,03 | 5.391 | 0,01 | 0,02 |
| B. | POSREDNI UPORABNIKI PRORAČUNOV | 71.163.558 | 89,91 | 73,31 | 66.094.209 | 90,48 | 73,87 |
| III./1 | JAVNI ZAVODI | 69.883.575 | 88,30 | 70,89 | 65.004.948 | 88,99 | 71,39 |
| 3.1. | S PODROČJA VZGOJE, IZOBRAŽEVANJA IN ŠPORTA | 49.033.509 | 61,95 | 36,16 | 46.618.241 | 63,82 | 36,24 |
| 3.2. | S PODROČJA ZDRAVSTVA | 14.215.859 | 17,96 | 20,17 | 12.466.536 | 17,07 | 20,56 |
| 3.3. | S PODROČJA SOCIALNEGA VARSTVA | 2.182.806 | 2,76 | 7,02 | 2.126.898 | 2,91 | 7,09 |
| 3.4. | S PODROČJA KULTURE | 2.065.846 | 2,61 | 3,93 | 2.281.290 | 3,12 | 3,92 |
| 3.5. | S PODROČJA RAZISKOVALNE DEJAVNOSTI | 1.851.503 | 2,34 | 1,61 | 1.005.732 | 1,38 | 1,61 |
| 3.6. | S PODROČJA KMETIJSTVA IN GOZDARSTVA | 111.277 | 0,14 | 1,07 | 80.402 | 0,11 | 1,04 |
| 3.7. | S PODROČJA OKOLJA IN PROSTORA | 45.111 | 0,06 | 0,15 | 32.465 | 0,04 | 0,14 |
| 3.9. | S PODROČJA GOSPODARSKIH DEJAVNOSTI | 125.744 | 0,16 | 0,27 | 112.413 | 0,15 | 0,28 |
| 3.10. | S PODROČJA MALEGA GOSP. IN TURIZMA | 57.706 | 0,07 | 0,10 | 43.097 | 0,06 | 0,09 |

| Oznaka | Podskupina proračunskih uporabnikov | leto 2011 | | | leto 2012 | | |
|--------|--|------------------------------------|--|-------------------|------------------------------------|--|-------------------|
| | | Masa sredstev za delovno uspešnost | Delež mase sredstev za delovno uspešnost | Delež zaposlenih* | Masa sredstev za delovno uspešnost | Delež mase sredstev za delovno uspešnost | Delež zaposlenih* |
| | | v € | v % | v % | v € | v % | v % |
| 3.11. | S PODROČJA JAVNEGA REDA IN VARNOSTI | 194.216 | 0,25 | 0,41 | 237.875 | 0,33 | 0,41 |
| III./2 | DRŽAVNE AGENCIJE | 608.745 | 0,77 | 0,49 | 451.513 | 0,62 | 0,56 |
| IV. | SKLADI IN DRUGI IZVAJALCI SOCIALNEGA ZAV. | 664.303 | 0,84 | 1,91 | 623.950 | 0,85 | 1,90 |
| 4.1. | SKLADI IN DRUGI IZVAJALCI OBVEZNEGA SOCIALNEGA ZAVAROVANJA | 440.555 | 0,56 | 1,67 | 452.170 | 0,62 | 1,65 |
| 4.2. | JAVNI SKLADI NA RAVNI DRŽAVE | 164.074 | 0,21 | 0,18 | 119.990 | 0,16 | 0,18 |
| 4.3. | JAVNI SKLADI NA RAVNI OBČIN | 59.674 | 0,08 | 0,07 | 51.789 | 0,07 | 0,07 |
| VI. | SAMOUPRAVNE NARODNOSTNE SKUPNOSTI | 6.935 | 0,01 | 0,02 | 13.798 | 0,02 | 0,02 |

Vir: ISPAP

* Delež zaposlenih je izračunan na podlagi opravljenih ur AJ PES

3.1. Vrste delovne uspešnosti

ZSPJS v 21. členu opredeljuje tri vrste delovne uspešnosti, in sicer redno delovno uspešnost, delovno uspešnost iz naslova povečanega obsega dela in delovno uspešnost iz naslova prodaje blaga in storitev na trgu.

Zaradi specifičnih razlik v dejavnostih javnega sektorja, posebnosti izplačevanja in zaradi potreb evidentiranja in analiziranja, so zgoraj navedene tri vrste delovne uspešnosti v Uredbi opredeljen z enajstimi različnimi tipi delovne uspešnosti. V letih 2011 in 2012 se je izplačevalo deset različnih tipov delovne uspešnosti, ki so prikazane v preglednici 11.

Redna delovna uspešnost se v letih 2011 in 2012 ni izplačevala. ZIU je, ne glede na določbe ZSPJS, določil, da v letih 2011 in 2012 javnim uslužbencem in funkcionarjem ne pripada del plače za redno delovno uspešnost.

V letu 2012 se je izplačalo 6,1 mio € manj sredstev iz naslova delovne uspešnosti kot v letu 2011 (7,7 %). Delovna uspešnost iz naslova povečanega obsega dela za sodnike ustavnega sodišča in generalnega sekretarja ustavnega sodišča se je prenehala izplačevati na podlagi 157. člena ZUJF s 1.6.2012.

Indeksi rasti kažejo, da se je v letu 2012 zmanjšal obseg sredstev za delovno uspešnost iz naslova dodatne tedenske pedagoške obveznosti za visokošolske učitelje in delovne uspešnosti iz naslova prodaje blaga in storitev na trgu. Močno pa se je povečalo izplačilo delovne uspešnosti zaradi sodelovanja pri posebnih projektih.

Preglednica 11: Vrste delovne uspešnosti v letih 2011 in 2012

| Vrsta delovne uspešnosti | Oznaka | 2011 | | 2012 | | Indeks 2012/2011 |
|--|--------|----------------------|--------------|----------------------|--------------|---------------------|
| | | Masa sredstev v € | Delež v % | Masa sredstev v € | Delež v % | |
| Povečan obseg dela - javni uslužbenci | D020 | 33.586.005 | 42,43 | 32.245.728 | 44,14 | 96,01 |
| Povečan obseg dela - ustavno sodišče | D021 | 135.061 | 0,17 | 78.335 | 0,11 | 58,00 |
| Povečan obseg dela - direktorji | D025 | 268.196 | 0,34 | 261.293 | 0,36 | 97,43 |
| Sodelovanje pri posebnih projektih - javni uslužbenci | D026 | 1.348.754 | 1,70 | 1.982.031 | 2,71 | 146,95 |
| Prodaja blaga in storitev na trgu | D030 | 14.368.646 | 18,15 | 12.566.615 | 17,20 | 87,46 |
| Na podlagi: drugi odstavek 59. člena ZSSloV | D040 | | | 71.004 | 0,10 | / |
| Na podlagi: tretji odstavek 59. člena ZSSloV | D050 | 704.488 | 0,89 | 461.627 | 0,63 | 65,53 |
| Dodatna tedenska pedagoška obveznost - visokošolski učitelji | D060 | 11.414.068 | 14,42 | 9.628.760 | 13,18 | 84,36 |
| Dodatna tedenska pedagoška/učna obveznost - učitelji | D070 | 13.344.888 | 16,86 | 13.386.125 | 18,33 | 100,31 |
| Dodatna tedenska pedagoška obveznost - ravnateljji | D071 | 196.856 | 0,25 | 194.029 | 0,27 | 98,56 |
| Poračun | D900 | 3.781.652 | 4,78 | 2.172.075 | 2,97 | 57,44 |
| Skupaj | | 79.148.613 | 100 | 73.047.621 | 100 | 92,29 |

Vir ISPAP

Največ sredstev za delovno uspešnost je bilo izplačanih zaradi povečanega obsega dela – kar 44,14 %. Ta vrsta delovne uspešnosti (D020) je namreč značilna za vse dejavnosti javnega sektorja in torej ni vezana na posebnosti posamezne dejavnosti.

Podlaga za izplačilo delovne uspešnosti zaradi povečanega obsega dela je 22. d člen ZSPJS, ki določa, da uporabniki proračuna lahko izplačajo sredstva za delovno uspešnost, če imajo v ta namen na razpolago sredstva iz prihrankov. Zakon o interventnih ukrepih je omejil izplačilo delovne uspešnosti zaradi povečanega obsega dela na največ 20 % od osnovne plače javnega uslužbenca.

22. e člen ZSPJS določa, da javni uslužbenci v javnih zavodih vzgoje in izobraževanja lahko poleg običajne delovne uspešnosti zaradi povečanega obsega dela (D020; prvi odstavek 22. e člena ZSPJS) dobijo izplačilo za delovno uspešnost zaradi dodatne tedenske učne/pedagoške obveznosti, vendar le pod pogoji, določenimi z zakoni, ki urejajo organizacijo in financiranje vzgoje in izobraževanja oziroma visokega izobraževanja. Tako je bil znesek za delovno uspešnost v višini 32,245 mio. € pod šifro D020 v letu 2012 izplačan vsem javnim uslužbencem, razen plačni skupini B – poslovodni organi pri uporabnikih proračuna (direktorji, ravnatelji, tajniki).

Delovna uspešnost zaradi povečane pedagoške oziroma učne obveznosti (D070) predstavlja v sestavi izplačil celotne delovne uspešnosti za leto 2012 18,33 % oziroma 13,386 mio. €. Navedeno izplačilo za delovno uspešnost so dobili javni uslužbenci, zaposleni v osnovnih in srednjih šolah ter vrtcih, v visokošolskem izobraževanju pa za delovno uspešnost pod šifro D060, in sicer v višini 9,628 mio. €, kar predstavlja 13,18 % celotne mase za izplačilo delovne uspešnosti.

Delovna uspešnost zaradi prodaje blaga in storitev na trgu je po obsegu izplačanih sredstev zanj v letu 2012 na tretjem mestu, in sicer z 12,566 mio. € (17,20 %). Podlaga izplačila za navedeno delovno uspešnost je 22. i člen ZSPJS, ki določa, da uporabniki proračuna, ki poleg sredstev za opravljanje javne službe pridobivajo sredstva s prodajo blaga in storitev na trgu, del tako pridobljenih sredstev uporabijo za poplačilo delovne uspešnosti iz tega naslova. Uredba o delovni uspešnosti iz naslova prodaje blaga in storitev na trgu (Uradni list RS, št. 97/09, 41/12) določa, da sme obseg sredstev za izplačilo te delovne uspešnosti znašati največ 50 odstotkov dosežene razlike med prihodki in odhodki od prodaje blaga in storitev na trgu. Obseg sredstev za izplačilo delovne uspešnosti zaradi prodaje blaga in storitev na trgu na kulturnem področju lahko znaša dodatno največ 25 odstotkov vseh nejavnih prihodkov iz opravljanja javne službe.

Izplačilo za delovno uspešnost, za katero je podlaga 59. člen Zakona o službi v Slovenski vojski (ZSSloV), je namenjeno pripadnikom enote, ki je dana na razpolago za uporabo za določeno obdobje v skladu z načrti za kolektivno obrambo v zavezništvu oziroma v skladu z drugimi mednarodnimi pogodbami. Ker se navedena delovna uspešnost izplačuje le za določeno obdobje, so tudi indeksi rasti nižji v primerjavi z indeksi drugih vrst delovne uspešnosti.

Preglednica 12 prikazuje maso sredstev za delovno uspešnost po različnih vrstah in po podskupinah proračunskih uporabnikov za leto 2012.

Preglednica 12: Masa sredstev za delovno uspešnost po tipih in podskupinah proračunskih uporabnikov v € za leto 2012

| Ozna ka | Podskupina proračunskih uporabnikov | Povečan obseg dela - JU | Povečan obseg dela - ustavno sodišče | Povečan obseg dela - direktorji | Sodelovanj e pri posebnih projektih | Prodaja blaga in storitev na trgu | Na podlagi: drugi odstavek 59. člena ZSSloV | Na podlagi: tretji odstavek 59. člena ZSSloV | Dodatna tedenska pedagoška obveznost - visokošolski učitelji | Dodatna tedenska pedagoška/ učna obveznost - učitelji | Dodatna tedenska pedagoška obveznost - ravnatelji | Poračun | Skupaj | Deleži |
|------------|---|-------------------------------|---|---------------------------------------|--|--|---|--|---|--|---|-----------|------------|--------|
| | | D020 | D021 | D025 | D026 | D030 | D040 | D050 | D060 | D070 | D071 | D900 | v € | v % |
| | SKUPAJ VSI PRORAČUNSKI UPORABNIKI (A + B) | 32.245.728 | 78.335 | 261.293 | 1.982.031 | 12.566.615 | 71.004 | 461.627 | 9.628.760 | 13.386.125 | 194.029 | 2.172.075 | 73.047.621 | 100 |
| A. | NEPOSREDNI UPORABNIKI PRORAČUNOV (I. + II.) | 4.900.005 | 78.335 | 167.892 | 1.272.640 | / | 68.065 | 461.627 | / | / | / | 4.850 | 6.953.412 | 9,5 |
| I. | NEPOSREDNI UPORABNIKI DRŽ. PRORAČUNA | 2.930.424 | 78.335 | 128.582 | 1.255.083 | / | 68.065 | 461.627 | / | / | / | / | 4.922.117 | 6,7 |
| | (nevladni+vladni+pravosodni) | | | | | | | | | | | | | 0,0 |
| 1.1. | NEVLADNI PRORAČUNSKI UPORABNIKI | 159.412 | 78.335 | 6.998 | 73.113 | / | / | / | / | / | / | / | 317.858 | 0,4 |
| 1.2. | VLADNI PRORAČUNSKI UPORABNIKI | 2.595.970 | / | 115.578 | 816.637 | / | 68.065 | 461.627 | / | / | / | / | 4.057.878 | 5,6 |
| 1.2.1. | VLADNE SLUŽBE | 199.338 | / | 16.503 | 6.540 | / | / | / | / | / | / | / | 222.381 | 0,3 |
| 1.2.2. | MINISTRSTVA IN ORGANI V SESTAVI | 2.127.942 | / | 78.016 | 810.097 | / | 68.065 | 461.627 | / | / | / | / | 3.545.747 | 4,9 |
| 1.2.3. | UPRAVNE ENOTE | 268.690 | / | 21.059 | / | / | / | / | / | / | / | / | 289.749 | 0,4 |
| 1.3. | PRAVOSODNI PRORAČUNSKI UPORABNIKI | 175.042 | / | 6.006 | 365.334 | / | / | / | / | / | / | / | 546.381 | 0,7 |
| II. | OBČINE | 1.964.189 | / | 39.309 | 17.556 | / | / | / | / | / | / | 4.850 | 2.025.905 | 2,8 |
| 2.2. | KRAJEVNE SKUPNOSTI | 5.391 | / | / | / | / | / | / | / | / | / | / | 5.391 | / |
| B. | POSREDNI UPORABNIKI PRORAČUNOV | 27.345.723 | / | 93.401 | 709.391 | 12.566.615 | 2.939 | / | 9.628.760 | 13.386.125 | 194.029 | 2.167.225 | 66.094.209 | 90,5 |
| III./1 | JAVNI ZAVODI | 26.456.327 | / | 92.403 | 521.261 | 12.565.415 | 2.939 | / | 9.628.760 | 13.386.125 | 194.029 | 2.157.689 | 65.004.948 | 89,0 |
| 3.1. | S PODROČJA VZGOJE, IZOBRAŽEVANJA IN ŠPORTA | 19.011.721 | / | 44.493 | 185.964 | 3.117.147 | 2.939 | / | 9.628.760 | 13.386.125 | 194.029 | 1.047.062 | 46.618.241 | 63,8 |
| 3.2. | S PODROČJA ZDRAVSTVA | 4.374.026 | / | 16.592 | 166.419 | 7.181.135 | / | / | / | / | / | 728.364 | 12.466.536 | 17,1 |
| 3.3. | S PODROČJA SOCIALNEGA VARSTVA | 858.410 | / | 8.423 | 173 | 1.132.129 | / | / | / | / | / | 127.763 | 2.126.898 | 2,9 |
| 3.4. | S PODROČJA KULTURE | 1.110.771 | / | 17.682 | 88.320 | 843.228 | / | / | / | / | / | 221.287 | 2.281.290 | 3,1 |

| Ozna ka | Podskupina proračunskih uporabnikov | Povečan obseg dela - JU | | Poveč an obseg dela - ustav no sodiš če | Poveča n obseg dela - direktor ji | Sodelova nje pri posebnih projektih | Prodaja blaga in storitev na trgu | Na podlagi: drugi odstave k 59. člena ZSSloV | Na podlagi: tretji odstave k 59. člena ZSSloV | Dodatna tedenska pedagoška obveznost - visokošols ki učitelji | Dodatna tedenska pedagošk a/učna obveznost - učitelji | Dodatna tedenska pedagošk a obveznos t - ravnatelj ji | Poračun | Skupaj | Delež i |
|--|--|-------------------------------|------|--|--|--|--|--|---|---|--|--|---------|-----------|------------|
| | | D020 | D021 | D025 | D026 | D030 | D040 | D050 | D060 | D070 | D071 | D900 | v € | v % | |
| 3.5. | S PODROČJA RAZISKOVALNE DEJAVNOSTI | 710.093 | / | / | 54.334 | 225.858 | / | / | / | / | / | / | 15.448 | 1.005.732 | 1,4 |
| 3.6. | S PODROČJA KMETIJSTVA IN GOZDARSTVA | 71.138 | / | / | / | / | / | / | / | / | / | / | 9.264 | 80.402 | 0,1 |
| 3.7. | S PODROČJA OKOLJA IN PROSTORA | 21.152 | / | 2.688 | / | 3.308 | / | / | / | / | / | / | 5.317 | 32.465 | / |
| 3.9. | S PODROČJA GOSPODARSKIH DEJAVNOSTI | 110.108 | / | 2.305 | / | / | / | / | / | / | / | / | / | 112.413 | 0,2 |
| 3.10. | S PODROČJA MALEGA GOSP. IN TURIZMA | 37.794 | / | 220 | / | 3.456 | / | / | / | / | / | / | 1.628 | 43.097 | 0,1 |
| 3.11. | S PODROČJA JAVNEGA REDA IN VARNOSTI | 151.113 | / | / | 26.051 | 59.154 | / | / | / | / | / | / | 1.557 | 237.875 | 0,3 |
| III./2 | DRŽAVNE AGENCIJE | 289.677 | / | 792 | 154.730 | 1.200 | / | / | / | / | / | / | 5.115 | 451.513 | 0,6 |
| IV. | SKLADI IN DRUGI IZVAJALCI SOCIALNEGA ZAVAROVANJA | 586.625 | / | 206 | 33.145 | / | / | / | / | / | / | / | 3.974 | 623.950 | 0,9 |
| 4.1. | SKLADI IN DRUGI IZVAJALCI OBVEZNEGA SOCIALNEGA ZAVAROVANJA | 449.693 | / | 206 | / | / | / | / | / | / | / | / | 2.271 | 452.170 | 0,6 |
| 4.2. | JAVNI SKLADI NA RAVNI DRŽAVE | 86.866 | / | / | 33.145 | / | / | / | / | / | / | / | -21 | 119.990 | 0,2 |
| 4.3. | JAVNI SKLADI NA RAVNI OBČIN | 50.066 | / | / | / | / | / | / | / | / | / | / | 1.723 | 51.789 | 0,1 |
| VI. | SAMOUPRAVNE NARODNOSTNE SKUPNOSTI | 13.096 | / | / | 254 | / | / | / | / | / | / | / | 448 | 13.798 | / |
| Deleži v skupni delovni uspešnosti v % | | 44,1 | 0,1 | 0,4 | 2,7 | 17,2 | 0,1 | 0,6 | 13,2 | 18,3 | 0,3 | 3,0 | 100 | / | |

Vir: ISPAP

Iz preglednice 12 je razvidno, da je bila delovna uspešnost zaradi povečanega obsega dela za javne uslužbence (D020) izplačana pri vseh podskupinah dejavnosti proračunskih uporabnikov.

15,2 % sredstev za navedeno delovno uspešnost (4,9 mio. € od 32,245 mio. €) je bilo izplačanih javnim uslužbencem pri neposrednih uporabnikih proračuna. Javni uslužbenci, zaposleni pri posrednih uporabnikih proračunov, so prejeli 84,8 % sredstev za delovno uspešnost D020 (27,345 mio. € od 32,245 mio. €).

Torej 26,13 % javnih uslužbencev pri neposrednih uporabnikih proračuna je prejelo 15,20 % mase sredstev za delovno uspešnost D020; 73,87 % javnih uslužbencev posrednih uporabnikov proračunov pa je prejelo 84,80 % mase sredstev za navedeno delovno uspešnost.

Javni zavodi vzgoje, izobraževanja in športa so prejeli 19 mio. € mase sredstev za delovno uspešnost D020, kar predstavlja skoraj 59 % vseh sredstev za delovno uspešnost zaradi povečanega obsega dela (D020). Poleg navedene vrste delovne uspešnosti so bila v javnih zavodih vzgoje, izobraževanja in športa izplačana sredstva za posebni delovni uspešnosti D060 in D070, in sicer za obe skupaj 21,336 mio. € (9,628 mio. € + 13,386 mio. €).

Delovna uspešnost zaradi prodaje blaga in storitev na trgu (D030) je najbolj zastopana v javnih zdravstvenih zavodih ter javnih zavodih vzgoje, izobraževanja in športa. Povsem razumljivo je, da državni organi glede na poslanstvo in pristojnosti ne poslujejo na trgu in torej ne morejo izplačevati delovne uspešnosti zaradi prodaje blaga in storitev na trgu.

Delovna uspešnost zaradi sodelovanja pri posebnih projektih (D026) je najbolj zastopana na ministrstvih in organih v sestavi, v katerih je bilo v letu 2012 izplačano 810.097 € od skupnega zneska 1,982 mio. € oziroma 40 % sredstev za delovno uspešnost D026. Sicer pa je to delovna uspešnost, katere izplačilo se je z leta 2011 na 2012 najbolj povečalo (preglednica 11, indeks 2012/2011 147,95).

4. Dodatki

ZSPJS v 23. členu določa osem vrst dodatkov, ki pripadajo javnim uslužbencem, in sicer:

- položajni dodatek,
- dodatek za delovno dobo,
- dodatek za mentorstvo,
- dodatek za specializacijo, magisterij ali doktorat če to ni pogoj za zasedbo delovnega mesta,
- dodatek za dvojezičnost,
- dodatki za manj ugodne delovne pogoje, ki niso upoštevani v vrednotenju delovnega mesta, naziva,
- dodatki za nevarnosti in posebne obremenitve, ki niso upoštevani v vrednotenju delovnega mesta, naziva in
- dodatki za delo v manj ugodnem delovnem času.

Zaradi specifičnih razlik v dejavnostih javnega sektorja, ki se nanašajo na dodatke za manj ugodne delovne pogoje, na dodatke za nevarnosti in obremenitve ter dodatke za delo v manj ugodnem delovnem času, so zgoraj navedene vrste dodatkov v Uredbi opredeljeni s 56 različnimi tipi.

Z uveljavitvijo ZUJF se je prenehal izplačevati dodatek za čas dela na ogledih krajev kaznivih dejanj za preiskovalnega sodnika in državnega tožilca kot tudi dodatek pravosodnim funkcionarjem za mentorstvo in za specializacijo, magisterij ali doktorat.

V letu 2012 je masa sredstev za dodatke znašala 278,1 mio. €, kar je za 2 % manj kot v letu 2011 (preglednica 13).

Največji delež med dodatki predstavlja dodatek za delovno dobo. V obeh letih znaša 56 % – 159,3 mio. € v letu 2011 in 155,5 mio. € v letu 2012. Dodatek se izplačuje vsem zaposlenim ter je odvisen od višine osnovne plače in od celotne pridobljene delovne dobe javnega uslužbenca ali funkcionarja.

Ker masa sredstev za dodatek za delovno dobo predstavlja več od polovice mase sredstev vseh dodatkov, je v preglednici 13 izračunan tudi delež dodatkov glede na maso sredstev vseh dodatkov, in sicer brez dodatka za delovno dobo za leto 2012

Glede na navedeno imajo največji delež (brez dodatka za delovno dobo) dodatki za nedeljsko delo (19,11 %), za delo ponoči (13,05 %), za stalno pripravljenost (12,07 %) in za izmensko delo (11,82 %) ter položajni dodatek (10,79 %).

Preglednica 13: Masa sredstev za posamezno vrsto dodatka ter deleži za leti 2011 in 2012

| Vrsta dodatka | Oznaka | 2011 | | 2012 | | |
|---|-------------|--------------------|--------------|--------------------|--------------|--|
| | | v € | delež % | v € | delež % | Delež dodatka brez dodatka za delovno dobo % |
| položajni dodatek | C010 | 13.822.825 | 4,87 | 13.227.241 | 4,75 | 10,79 |
| položajni dodatek za čas, ko javni uslužbenec izvršuje pooblastila v zvezi z vodenjem, usklajevanjem ali izvajanjem dela notranje organizacijske enote (nadomeščanje) | C011 | 372.891 | 0,13 | 394.235 | 0,14 | 0,32 |
| položajni dodatek za čas, ko vodja ene notranje organizacijske enote nadomešča vodjo druge notranje organizacijske enote | C012 | 65.673 | 0,02 | 68.706 | 0,02 | 0,06 |
| za delovno dobo | C020 | 159.370.164 | 56,16 | 155.549.637 | 55,92 | |
| za mentorstvo | C030 | 4.032.475 | 1,42 | 3.942.435 | 1,42 | 3,21 |
| za specializacijo, magisterij ali doktorat | C040 | 4.500.206 | 1,59 | 4.549.901 | 1,64 | 3,71 |
| za dvojezičnost za učitelje in druge strokovne delavce v osnovnem in srednjem šolstvu ter vzgojitelje in druge strokovne delavce v vrtcih ter novinarje v Javnem zavodu RTV Slovenija | C050 | 1.699.983 | 0,60 | 1.566.620 | 0,56 | 1,28 |
| za dvojezičnost za druge javne uslužbence | C051 | 2.136.477 | 0,75 | 2.084.206 | 0,75 | 1,70 |
| za dvojezičnost za sodnike, državne tožilce in državne pravobranilce | C052 | 50.132 | 0,02 | 47.473 | 0,02 | 0,04 |
| za manj ugodne delovne pogoje – ionizirajoče sevanje | C060 | 360.561 | 0,13 | 365.856 | 0,13 | 0,30 |
| za manj ugodne delovne pogoje – za pripravo, aplikacije citostatikov ter nego | C061 | 431.105 | 0,15 | 426.413 | 0,15 | 0,35 |
| za manj ugodne delovne razmere – za pripravo citostatikov in delo s kužnimi, onesnaženimi odpadki | C062 | 11.685 | 0,00 | 13.263 | 0,00 | 0,01 |
| za izmensko delo | C080 | 14.838.359 | 5,23 | 14.495.822 | 5,21 | 11,82 |
| za delo v deljenem delovnem času | C090 | 708.815 | 0,25 | 756.591 | 0,27 | 0,62 |
| za delo ponoči | C100 | 16.206.257 | 5,71 | 15.999.819 | 5,75 | 13,05 |
| za delo v nedeljo | C110 | 22.567.790 | 7,95 | 23.438.132 | 8,43 | 19,11 |
| za delo z dnem, ki je z zakonom določen kot dela prost dan | C111 | 7.875.104 | 2,78 | 8.099.628 | 2,91 | 6,61 |
| za stalno pripravljenost | C130 | 15.803.861 | 5,57 | 14.804.508 | 5,32 | 12,07 |
| za stalnost | C150 | 7.769.037 | 2,74 | 7.726.466 | 2,78 | 6,30 |
| za delo v neenakomerno razporejenem delovnem času (polni delovni čas, razporejen na manj kakor štiri dni v tednu ali na več kakor pet zaporednih dni v tednu) | C190 | 1.636.781 | 0,58 | 1.699.106 | 0,61 | 1,39 |
| za delo v neenakomerno razporejenem delovnem času (dve ali več prekinitvev delovnega časa v enem dnevu ali delo po posebnem razporedu) | C191 | 155.517 | 0,05 | 234.735 | 0,08 | 0,19 |

| Vrsta dodatka | Oznaka | 2011 | | 2012 | | |
|---|--------|---------|---------|---------|---------|--|
| | | v € | delež % | v € | delež % | Delež dodatka brez dodatka za delovno dobo % |
| za usposabljanje za delo v posebni policijski enoti | C200 | 99.626 | 0,04 | 99.701 | 0,04 | 0,08 |
| za neposredno izvajanje nalog v policijski enoti | C201 | 370.667 | 0,13 | 377.050 | 0,14 | 0,31 |
| za potapljanje-usposabljanje | C202 | 3.340 | 0,00 | 2.629 | 0,00 | 0,00 |
| za potapljanje potapljača ob intervenciji | C203 | 3.913 | 0,00 | 4.511 | 0,00 | 0,00 |
| za usposobljenost in poučevanje treh ali več po vsebini različnih predmetov | C204 | 293.892 | 0,10 | 160.401 | 0,06 | 0,13 |
| za ure razredništva, določene v skladu z normativnimi merili (oddelki OŠ do 22 učencev) | C205 | 174.255 | 0,06 | 164.069 | 0,06 | 0,13 |
| za ure razredništva, določene v skladu z normativnimi merili (oddelki OŠ od 23 in več učencev) | C206 | 172.456 | 0,06 | 163.742 | 0,06 | 0,13 |
| za poučevanje v kombiniranih oddelkih v vrtcih, šolah oziroma zavodih (iz dveh razredov) | C207 | 571.222 | 0,20 | 524.857 | 0,19 | 0,43 |
| dodatek za poučevanje v kombiniranih oddelkih v vrtcih, šolah oziroma zavodih (iz treh ali več razredov) | C208 | 197.145 | 0,07 | 195.505 | 0,07 | 0,16 |
| za delo v bolnišničnih oddelkih | C209 | 60.039 | 0,02 | 55.359 | 0,02 | 0,05 |
| dodatek za izvajanje prilagojenega prog. v vrtcu ter izvajanje prilagojenega, posebnega in vzgojnega prog. v šoli – za delo z osebami z lažjo motnjo v duševnem razvoju, z motnjami vida, sluha, govora ter motnjami v telesnem in gibalnem razvoju | C210 | 485.606 | 0,17 | 451.709 | 0,16 | 0,37 |
| za izvajanje prilagojenega prog. v vrtcu ter izvajanje prilagojenega, posebnega in vzgojnega programa v šoli – za delo z osebami z motnjami vedenja in osebnosti (s čustveno-vedenjskimi težavami) | C211 | 324.853 | 0,11 | 301.334 | 0,11 | 0,25 |
| za izvajanje prilagojenega programa v vrtcu ter izvajanje prilagojenega, posebnega in vzgojnega programa v šoli – za delo z osebami z zmerno motnjo v duševnem in telesnem razvoju | C212 | 133.228 | 0,05 | 138.113 | 0,05 | 0,11 |
| za izvajanje prilagojenega programa v vrtcu ter izvajanje prilagojenega, posebnega in vzgojnega programa v šoli – za delo z osebami s težjo motnjo v duševnem in telesnem razvoju | C213 | 187.831 | 0,07 | 186.214 | 0,07 | 0,15 |
| | | | | | | |

| Vrsta dodatka | Oznaka | 2011 | | 2012 | | |
|--|--------|-----------|---------|-----------|---------|--|
| | | v € | delež % | v € | delež % | Delež dodatka brez dodatka za delovno dobo % |
| za izvajanje prilagojenega programa v vrtcu ter izvajanje prilagojenega, posebnega in vzgojnega programa v šoli – za delo z osebami s težko motnjo v duševnem in telesnem razvoju | C214 | 290.186 | 0,10 | 273.425 | 0,10 | 0,22 |
| za neposredno delo z osebami z duševno in telesno motnjo v zdravstvenih zavodih, socialnih zavodih, varstveno-delovnih centrih in zavodih za usposabljanje – za delo z osebami z lažjo duševno ali telesno motnjo, okvaro, prizadetostjo in oviranostjo | C215 | 169.130 | 0,06 | 155.264 | 0,06 | 0,13 |
| za neposredno delo z osebami z duševno in telesno motnjo v zdravstvenih zavodih, socialnih zavodih, varstveno-delovnih centrih in zavodih za usposabljanje – za delo z osebami z zmerno duševno ali telesno motnjo, okvaro, prizadetostjo, oviranostjo in z dementnimi osebami | C216 | 1.166.733 | 0,41 | 1.326.348 | 0,48 | 1,08 |
| za neposredno delo z osebami z duševno in telesno motnjo v zdravstvenih zavodih, socialnih zavodih, varstveno-delovnih centrih in zavodih za usposabljanje – za delo z osebami s težjo duševno ali telesno motnjo, okvaro, prizadetostjo in oviranostjo | C217 | 1.326.543 | 0,47 | 1.114.664 | 0,40 | 0,91 |
| za neposredno delo z osebami z duševno in telesno motnjo v zdravstvenih zavodih, socialnih zavodih, varstveno-delovnih centrih in zavodih za usposabljanje – za delo z osebami s težko duševno ali telesno motnjo, okvaro, prizadetostjo in oviranostjo | C218 | 1.184.085 | 0,42 | 943.286 | 0,34 | 0,77 |
| za delo na višini od 2 m do 4 m | C219 | 132.871 | 0,05 | 125.377 | 0,05 | 0,10 |
| za delo na višini od 4 m do 20 m | C220 | 119.606 | 0,04 | 90.988 | 0,03 | 0,07 |
| dodatek za delo na višini nad 20 m | C221 | 39.465 | 0,01 | 37.605 | 0,01 | 0,03 |
| za delo v globini – za delo v alpinistični opreми ali jamarski oziroma jamski opreми | C222 | 79.969 | 0,03 | 88.519 | 0,03 | 0,07 |
| za delo v tveganih razmerah-biloška sredstva, demonstracije, naravne nesreče | C223 | 32.244 | 0,01 | 100.631 | 0,04 | 0,08 |
| za opravljanje storitev, pri katerih se kot prevozno sredstvo uporablja helikopter | C224 | 3.903 | 0,00 | 3.917 | 0,00 | 0,00 |
| | | | | | | |

| Vrsta dodatka | Oznaka | 2011 | | 2012 | | |
|--|--------|-------------|---------|-------------|---------|--|
| | | v € | delež % | v € | delež % | Delež dodatka brez dodatka za delovno dobo % |
| za neposredno delo z osebami z duševno in telesno motnjo v zdravstvenih zavodih, socialnih zavodih, varstveno-delovnih centrih in zavodih za usposabljanje – za delo z osebami z demenco, za katere je potreben povečan nadzor | C225 | 176.579 | 0,06 | 439.630 | 0,16 | 0,36 |
| za ogled krajev kaznivih dejanj-sodniki,tožilci | C300 | 1.527 | 0,00 | / | / | / |
| položajni dodatek za sodnika oziroma državnega tožilca, dodeljenega na pristojno ministrstvo | C330 | 14.473 | 0,01 | 14.074 | 0,01 | 0,01 |
| položajni dodatek za sodnike, državne tožilce in državne pravobranilce, ki vodi organizacijsko enoto z najmanj štiridesetimi zaposlenimi oziroma dvajsetimi na ta oddelek razporejenimi sodniki, državnimi tožilci oziroma državnimi pravobranilci | C340 | 22.641 | 0,01 | 17.368 | 0,01 | 0,01 |
| položajni dodatek za sodnike, državne tožilce in državne pravobranilce, ki vodi organizacijsko enoto z najmanj tridesetimi zaposlenimi oziroma petnajstimi na ta oddelek razporejenimi sodniki, državnimi tožilci oziroma državnimi pravobranilci | C350 | 5.216 | 0,00 | 7.147 | 0,00 | 0,01 |
| položajni dodatek za sodnike, državne tožilce in državne pravobranilce, ki vodi organizacijsko enoto z najmanj dvajsetimi zaposlenimi oziroma desetimi na ta oddelek razporejenimi sodniki, državnimi tožilci oziroma državnimi pravobranilci | C360 | 41.879 | 0,01 | 48.818 | 0,02 | 0,04 |
| položajni dodatek za sodnike, državne tožilce in državne pravobranilce, ki vodi organizacijsko enoto z najmanj desetimi zaposlenimi oziroma petimi na ta oddelek razporejenimi sodniki, državnimi tožilci oziroma državnimi pravobranilci | C370 | 106.903 | 0,04 | 94.158 | 0,03 | 0,08 |
| položajni dodatek za sodnike, državne tožilce in državne pravobranilce, če vodi oddelek na Vrhovnem sodišču, Upravnem sodišču, Vrhovnem državnem tožilstvu, če vodi zunanji oddelek, ki se oblikuje v skladu z zakonom, ali oddelek z manj kot petimi na ta oddelek razporejenimi sodniki, državnimi tožilci oziroma državnimi pravobranilci | C380 | 91.664 | 0,03 | 91.923 | 0,03 | 0,07 |
| dodatki – poračun | C900 | 1.257.104 | 0,44 | 887.584 | 0,32 | 0,72 |
| Skupaj vsi dodatki | | 283.756.491 | 100,00 | 278.176.714 | 100,00 | |
| Dodatek za delovno dobo | | 159.370.164 | | 155.549.637 | | |
| Skupaj vsi dodatki brez delovne dobe | | 124.386.328 | | 122.627.076 | | 100 |

Vir:ISPAP

Preglednica 14, ki je priloga 1 tega poročila, prikazuje maso sredstev za vsak dodatek po posameznih podskupinah proračunskih uporabnikov za leto 2012. Iz preglednice so razvidni posebni dodatki, ki so značilni za dejavnost in naravo dela posamezne podskupine proračunskih uporabnikov.

Največji delež sredstev za dodatke (brez dodatka za delovno dobo) ima podskupina ministrstva in organi v sestavi, in sicer 40,5 mio. €, kar predstavlja 32,96 % celotne mase sredstev za dodatke (brez dodatka za delovno dobo). Od tega jih je bilo največ izplačanih za stalnost (7,5 mio. €), za stalno pripravljenost (6 mio. €) in za delo ponoči (6 mio. €).

V javnih zdravstvenih zavodih znaša delež sredstev za dodatke 31,81 % vseh sredstev za dodatke (brez dodatka za delovno dobo). Zaradi narave dela je bilo največ sredstev izplačanih za dodatke za delo v nedeljo (8,6 mio. €), za delo ponoči (7,1 mio. €) in za izmensko delo (6,4 mio. €).

Delež sredstev za dodatke v sestavi sredstev vseh dodatkov (brez dodatka za delovno dobo) v javnih zavodih vzgoje, izobraževanja in športa znaša 11,90 %. Od tega je bilo največ sredstev za položajni dodatek (2,7 mio. €), sledijo sredstva za dodatek za izmensko delo (2,3 mio. €) in za specializacijo, magisterij ali doktorat (1,4 mio. €).

5. Masa sredstev za delo prek polnega delovnega časa in dežurstvo

Po Uredbi se delo preko polnega delovnega časa evidentira kot poseben tip izplačila. Enako velja tudi za dežurstvo. Javnemu uslužbencu v času dežurstva pripada plačilo v višini vrednosti plačnega razreda, v katerega je uvrščeno delovno mesto, na katerem se opravlja dežurstvo in ne po plačnem razredu, v katerega je uvrščen javni uslužbenec. V preglednici 15 so podatki o masi sredstev za nadurno delo in dežurstvo po podskupinah proračunskih uporabnikov za leti 2011 in 2012.

Podatki za leto 2012 kažejo, da je dežurno delo značilno le za nekatera področja dejavnosti javnega sektorja. Pri neposrednih uporabnikih proračunov masa sredstev za dežurno delo predstavlja le 3,36 % (593.585 €) mase vseh sredstev, namenjenih za to vrsto izplačila. Zaradi narave dela se pri neposrednih uporabnikih dežurno delo izplačuje le v pravosodju. Glede na leto 2011 se je masa sredstev za dežurno delo pri neposrednih uporabnikih proračunov zmanjšala za 6 %.

Pri posrednih uporabnikih proračunov znašajo sredstva za dežurno delo v letu 2012 17 mio. €, kar predstavlja 96 % vseh sredstev za ta namen. Pri posrednih uporabnikih proračunov se je tovrstno izplačilo v letu 2012 povečalo za skoraj 12 % (s 15,267 mio. € na 17 mio. €).

Podobna sestava mase sredstev velja za delo prek polnega delovnega časa. Glede na leto 2011 so se tovrstna izplačila zmanjšala za 10,5 % (9,2 mio. €). Med neposrednimi uporabniki proračunov je bilo v letu 2012 največ izplačil iz tega naslova na ministrstvih in v organih v sestavi, med posrednimi uporabniki proračunov pa največ v javnih zdravstvenih zavodih.

Preglednica 15: Masa bruto plač, masa sredstev za dežurstvo in delo preko polnega delovnega časa.

| Šifra | Podskupina proračunskih uporabnikov / | leto 2011 | | | | | leto 2012 | | | | |
|---------------|---|-----------------|---|--------------|----------------------|----------------------|-----------------|---|--------------|----------------------|----------------------|
| | | Masa bruto plač | Bruto plača-delo preko polnega delovnega časa | Dežurno delo | Delež nadurnega dela | Delež dežurnega dela | Masa bruto plač | Bruto plača-delo preko polnega delovnega časa | Dežurno delo | Delež nadurnega dela | Delež dežurnega dela |
| | | € | € | € | % | % | € | € | € | % | % |
| | SKUPAJ VSI PRORAČUNSKI UPORABNIKI (A + B) | 3.501.948.746 | 87.328.660 | 15.901.032 | 100 | 100,00 | 3.442.796.869 | 78.153.192 | 17.640.046 | 100 | 100 |
| A. | NEPOSREDNI UPORABNIKI PRORAČUNOV (I. + II.) | 945.500.295 | 8.769.272 | 633.213 | 10,04 | 3,98 | 912.738.965 | 6.632.102 | 593.585 | 8,49 | 3,36 |
| I. | NEPOSREDNI UPORABNIKI DRŽAVNEGA PRORAČUNA (nevladni+vladni+pravosodni) | 843.030.696 | 7.482.876 | 633.213 | 8,57 | 3,98 | 811.601.912 | 5.388.192 | 593.585 | 6,89 | 3,36 |
| 1.1. | NEVLADNI PRORAČUNSKI UPORABNIKI | 28.693.628 | 212.005 | / | 0,24 | / | 29.050.218 | 173.274 | / | 0,22 | / |
| 1.2. | VLADNI PRORAČUNSKI UPORABNIKI | 702.155.593 | 7.055.925 | 64 | 8,08 | / | 669.542.716 | 5.033.470 | / | 6,44 | / |
| 1.2.1. | VLADNE SLUŽBE | 33.658.019 | 87.933 | / | 0,10 | / | 25.775.961 | 80.699 | / | 0,10 | / |
| 1.2.2. | MINISTRSTVA IN ORGANI V SESTAVI | 620.998.462 | 6.727.865 | 64 | 7,70 | / | 599.106.922 | 4.720.765 | / | 6,04 | / |
| 1.2.3. | UPRAVNE ENOTE | 47.499.112 | 240.127 | / | 0,27 | / | 44.659.833 | 232.005 | / | 0,30 | / |
| 1.3. | PRAVOSODNI PRORAČUNSKI UPORABNIKI | 112.181.475 | 214.947 | 633.149 | 0,25 | 3,98 | 113.008.978 | 181.448 | 593.585 | 0,23 | 3,36 |
| II. | OBČINE | 101.885.794 | 1.282.821 | / | 1,47 | / | 100.704.867 | 1.238.748 | / | 1,59 | / |
| 2.2. | KRAJEVNE SKUPNOSTI | 583.805 | 3.575 | / | / | / | 432.186 | 5.163 | / | 0,01 | / |
| B. | POSREDNI UPORABNIKI PRORAČUNOV | 2.556.448.451 | 78.559.388 | 15.267.818 | 89,96 | 96,02 | 2.530.057.904 | 71.521.090 | 17.046.461 | 91,51 | 96,64 |
| III./1 | JAVNI ZAVODI | 2.467.215.971 | 78.110.529 | 15.267.818 | 89,44 | 96,02 | 2.440.580.000 | 71.090.895 | 17.046.461 | 90,96 | 96,64 |
| 3.1. | S PODROČJA VZGOJE, IZOBRAŽEVANJA IN ŠPORTA | 1.264.871.865 | 6.313.533 | 66.975 | 7,23 | 0,42 | 1.235.912.511 | 4.685.401 | 439.169 | 6,00 | 2,49 |
| 3.2. | S PODROČJA ZDRAVSTVA | 757.602.523 | 69.185.182 | / | 79,22 | / | 762.110.463 | 63.422.354 | 16.606.723 | 81,15 | 94,14 |
| 3.3. | S PODROČJA SOCIALNEGA VARSTVA | 178.432.010 | 863.014 | / | 0,99 | / | 180.032.583 | 1.078.618 | 126 | 1,38 | / |
| 3.4. | S PODROČJA KULTURE | 138.907.094 | 470.442 | / | 0,54 | / | 137.524.786 | 592.356 | 207 | 0,76 | / |

| Šifra | Podskupina proračunskih uporabnikov | leto 2011 | | | | | leto 2012 | | | | |
|---------------|--|-------------------|---|--------------|----------------------|----------------------|-------------------|---|--------------|----------------------|----------------------|
| | | Masa bruto plač | Bruto plača-delo preko polnega delovnega časa | Dežurno delo | Delež nadurnega dela | Delež dežurnega dela | Masa bruto plač | Bruto plača-delo preko polnega delovnega časa | Dežurno delo | Delež nadurnega dela | Delež dežurnega dela |
| | | € | € | € | % | % | € | € | € | % | % |
| 3.5. | S PODROČJA RAZISKOVALNE DEJAVNOSTI | 64.821.120 | 529.010 | 15.199.275 | 0,61 | 95,59 | 63.385.164 | 490.877 | 236 | 0,63 | / |
| 3.6. | S PODROČJA KMETIJSTVA IN GOZDARSTVA | 33.765.227 | 157.053 | 63 | 0,18 | / | 32.674.060 | 102.209 | / | 0,13 | / |
| 3.7. | S PODROČJA OKOLJA IN PROSTORA | 4.959.047 | 30.878 | 150 | 0,04 | / | 4.855.014 | 22.710 | / | 0,03 | / |
| 3.9. | S PODROČJA GOSPODARSKIH DEJAVNOSTI | 7.548.741 | 83.592 | 1.356 | 0,10 | 0,01 | 7.696.461 | 82.999 | / | 0,11 | / |
| 3.10. | S PODROČJA MALEGA GOSP. IN TURIZMA | 3.257.495 | 25.316 | / | 0,03 | / | 3.122.134 | 25.650 | / | 0,03 | / |
| 3.11. | S PODROČJA JAVNEGA REDA IN VARNOSTI | 13.050.849 | 452.509 | / | 0,52 | / | 13.266.824 | 587.721 | / | 0,75 | / |
| III./2 | DRŽAVNE AGENCIJE | 21.667.511 | 87.580 | / | 0,10 | / | 23.147.231 | 72.063 | / | 0,09 | / |
| IV. | SKLADI IN DRUGI IZVAJALCI SOCIALNEGA ZAV. | 67.016.217 | 356.079 | / | 0,41 | / | 65.772.864 | 355.312 | / | 0,45 | / |
| 4.1. | SKLADI IN DRUGI IZVAJALCI OBVEZNEGA SOCIALNEGA ZAVAROVANJA | 58.078.592 | 270.750 | / | 0,31 | / | 56.733.918 | 305.258 | / | 0,39 | / |
| 4.2. | JAVNI SKLADI NA RAVNI DRŽAVE | 6.593.655 | 44.247 | / | 0,05 | / | 6.700.082 | 13.076 | / | 0,02 | / |
| 4.3. | JAVNI SKLADI NA RAVNI OBČIN | 2.343.970 | 41.082 | / | 0,05 | / | 2.338.864 | 36.977 | / | 0,05 | / |
| VI. | SAMOUPRAVNE NARODNOSTNE SKUPNOSTI | 548.752 | 5.200 | / | 0,01 | / | 557.809 | 2.820 | / | / | / |

Vir: AJPES, ISPAP

6. Ugotovitve

- Masa bruto plač se je v letu 2012 glede na leto 2011 zmanjšala za 1,7 %, kar znaša 59,2 mio €. Znižanje mase bruto plač je posledica organizacijskih in kadrovskih sprememb predvsem pa posledica učinkov ukrepov za znižanje mase bruto plač. Med posameznimi podskupinami proračunskih uporabnikov obstajajo razlike glede gibanja plačne mase, saj pri nekaterih indeksi rasti kažejo na povečanje (nevladni proračunski uporabniki, javni zavodi za okolje in prostor, državne agencije) in pri nekaterih na zmanjšanje mase (vladne službe, upravne enote, javni zavodi vzgoje, izobraževanja in športa, ministrstva in organi v sestavi), kar prikazuje preglednica 2
- V primerjavi z letom 2011 se je obseg sredstev za delovno uspešnost v celotnem javnem sektorju zmanjšal za 6,1 mio. € (za 7,7 %) (preglednica 10). V letu 2011 in 2012 jih je bilo največ izplačanih zaposlenim v javnih zavodih vzgoje, izobraževanja in športa ter zaposlenim v javnih zdravstvenih zavodih. Med neposrednimi proračunskimi uporabniki je delež mase sredstev za delovno uspešnost največji na ministrstvih in v organih v sestavi ter na občinah. Sicer pa neposredni uporabniki proračunov izkazujejo skoraj 13-odstotno zmanjšanje obsega sredstev za delovno uspešnost. Ti namreč ne opravljajo tržne dejavnosti (vsaj ne v večjem obsegu), iz katere izhaja tudi upravičenost do izplačila delovne uspešnosti iz tega naslova. Spodnji podatki prikazujejo maso sredstev za delovno uspešnost za posredne in neposredne uporabnike proračunov.

| | 2011 v € | 2012 v € | Razlika v € | Razlika v % |
|-----------------------------------|------------|------------|-------------|-------------|
| SKUPAJ VSI PRORAČUNSKI UPORABNIKI | 79.148.612 | 73.047.621 | -6.100.991 | -7,71 |
| NEPOSREDNI UPORABNIKI PRORAČUNOV | 7.985.054 | 6.953.412 | -1.031.642 | -12,92 |
| POSREDNI UPORABNIKI PRORAČUNOV | 71.163.558 | 66.094.209 | -5.069.349 | -7,12 |

- V sestavi vrst delovne uspešnosti predstavlja največji delež delovna uspešnost zaradi povečanega obsega dela javnih uslužbencev, ki se izplačuje na vseh področjih dejavnosti javnega sektorja (D020). Za izplačila za to vrsto delovne uspešnosti je bilo v letu 2012 porabljenih 44 % vseh sredstev za delovno uspešnost. Na drugem mestu je delovna uspešnost zaradi povečane pedagoške oziroma učne obveznosti (D070), sledi delovna uspešnost zaradi prodaje blaga in storitev na trgu (D030) ter delovna uspešnost zaradi dodatne tedenske pedagoške obveznosti za visokošolske učitelje (D060) (preglednica 11). Ne glede na določbe ZSPJS, se redna delovna uspešnost v celotnem javnem sektorju ni izplačevala, saj je ZIU določil, da v letih 2011 in 2012 javnim uslužbencem in funkcionarjem ne pripada del plače za redno delovno uspešnost.
- Največji delež sredstev za delovno uspešnost v letu 2012 imajo javni zavodi vzgoje in izobraževanja (63,82 %), kar je sicer v korelaciji s povprečnim številom zaposlenih v tej dejavnosti glede na celotno povprečno število zaposlenih v javnem sektorju (36,24 %). Sledijo zdravstvene dejavnosti, v katerih je bilo 20,56 % javnih uslužbencev, delež sredstev pa 17,07 % vseh sredstev za delovno uspešnost; ministrstva in organi v sestavi s 4,85-odstotnim deležem sredstev za delovno uspešnost in 17,33-odstotnim deležem

zaposlenih v javnem sektorju. Primerjava deležev povprečnega števila zaposlenih in mase sredstev za delovno uspešnost kaže na nesorazmerje, kar je razvidno iz grafa 4 in spodaj navedenih podatkov. Iz podatkov je razvidno, da je delež mase sredstev za delovno uspešnost javnih zavodov vzgoje in izobraževanja sicer 13-krat višji od deleža ministrstev in organov v sestavi, da pa je delež povprečnega števila zaposlenih javnih zavodov vzgoje in izobraževanja le dvakrat višji od deleža ministrstev in organov v sestavi.

| Podskupina proračunskih uporabnikov | Delež mase sredstev za delovno uspešnost v % | Delež števila zaposlenih* v % |
|---|---|--------------------------------------|
| JZ s področja vzgoje, izobraževanja in športa | 63,82 | 36,24 |
| Ministrstva in organi v sestavi | 4,85 | 17,33 |
| Pravosodni proračunski uporabniki | 0,75 | 3,08 |
| JZ s področja zdravstva | 17,07 | 20,56 |
| JZ s področja socialnega varstva | 2,91 | 7,09 |

* Delež zaposlenih izračunan iz povprečnega števila zaposlenih na podlagi opravljenih ur

- V letu 2012 so znašala sredstva za dodatke 278,1 mio. €, kar je za 2 % manj kot v letu 2011. Linearno zmanjšanje osnovnih plač za 8 % je imelo multiplikativni učinek na zmanjšanje sredstev za dodatke, saj so osnovne plače osnova za izračun večine vrst dodatkov. V letu 2012 je bilo izplačanih 155,5 mio. € sredstev za dodatek za delovno dobo, ki se izplačuje vsem zaposlenim ter je odvisen od višine osnovne plače in celotne pridobljene delovne dobe javnega uslužbenca ali funkcionarja. V javnem sektorju se izplačuje 55 različnih tipov dodatkov, ki so značilni za posamezne dejavnosti sektorja. V sestavi dodatkov (brez dodatka za delovno dobo) imajo največji delež dodatki za nedeljsko delo (19,06 %), za delo ponoči (13 %), za stalno pripravljenoost (12 %) in za izmensko delo (11,79 %) ter položajni dodatek (10,76 %). Največji delež sredstev za dodatke (brez dodatka za delovno dobo) v letu 2012 je imela podskupina ministrstev in organov v sestavi (32,96 %). Od tega je bilo največ sredstev za dodatke za stalnost (7,5 mio. €), za stalno pripravljenoost (6 mio. €) in dodatek za delo ponoči (6 mio. €).
- V letu 2012 se je masa sredstev za dežurno delo povečala za skoraj 11 %, medtem ko se je masa sredstev za delo prek polnega delovnega časa zmanjšala za 10,5 %.
- Poročilo ugotavlja učinek ZUJF na maso bruto plač, in sicer v višini bruto 59 mio. € glede na celotno koledarsko leto 2012. Z vidika javnih financ je treba meriti učinek glede na proračunsko leto. Tako znaša pozitivni učinek ZUJF na proračunsko leto bruto 46 mio. €. Učinki ZUJF so prikazani v preglednici 17.

Preglednica 17: Masa bruto plač in učinek ZUJF

| | Masa bruto plač v € | | | |
|--|---------------------|----------------------|----------------------|--------------------|
| | 2010 | 2011 | 2012 | Razlika |
| december 2010 | 291.774.462 | | | |
| januar | | 289.296.644 | 293.423.185 | 4.126.541 |
| februar | | 288.744.175 | 292.398.318 | 3.654.143 |
| marec | | 290.255.627 | 292.573.299 | 2.317.672 |
| april | | 292.395.755 | 293.834.738 | 1.438.983 |
| maj | | 294.581.908 | 296.082.477 | 1.500.569 |
| junij | | 294.290.074 | 287.073.900 | -7.216.174 |
| julij | | 289.672.777 | 281.915.136 | -7.757.641 |
| avgust | | 289.279.694 | 279.205.871 | -10.073.823 |
| september | | 291.219.861 | 281.098.974 | -10.120.887 |
| oktober | | 293.763.123 | 280.949.063 | -12.814.060 |
| november | | 294.695.008 | 281.653.184 | -13.041.824 |
| december | | 293.754.100 | 282.588.724 | -11.165.376 |
| Učinek ZUJF – koledarsko leto | | 3.501.948.746 | 3.442.796.869 | -59.151.877 |
| Učinek ZUJF od junija do decembra³ | | 2.046.674.637 | 1.974.484.852 | -72.189.785 |
| Proračunsko leto | | 3.499.969.108 | 3.453.962.245 | -46.006.863 |

Vir:AJPES

V grafu 1 so prikazani učinki ZUJF na maso bruto plače za koledarsko leto. Iz grafa je razvidno, da so ukrepi učinkovali v obdobju, v katerem so veljali, in da se je masa bruto plač od januarja do maja 2012 glede na 2011 povečevala. Glede na gibanje mase bruto plač od januarja do maja 2012 lahko predvidevamo, da bi se povečevanje nadaljevalo tudi v naslednjih mesecih, če ne bi bilo ukrepov ZUJF, ki so to dinamiko ustavili in jo usmerili v padanje. Sicer pa so zneski povečanja mase bruto plač od januarja do maja iz meseca v mesec manjši.

³ V kolikor želimo meriti učinek konkretnega sprejetega ukrepa (ZUJF) na maso bruto plač, je potrebno vključiti še metodološki pristop, ki se nanaša le na obdobje, ko so sprejeti ukrepi dejansko tudi učinkovali. Le na tak način lahko ugotovimo, ali sprejeti ukrepi vodijo k ciljem, za katere so bili tudi sprejeti (72 mio €).