



REPUBLIKA SLOVENIJA  
MINISTRSTVO ZA KMETIJSTVO IN OKOLJE



REPUBLIKA SLOVENIJA  
MINISTRSTVO ZA GOSPODARSKI  
RAZVOJ IN TEHNOLOGIJO

## AKCIJSKI NAČRT ZA POVEČANJE KONKURENČNOSTI GOZDNO- LESNE VERIGE V SLOVENIJI DO LETA 2020

»LES JE LEP«



JUNIJ 2012

## KAZALO:

SEZNAM OZNAK .....	4
POVZETEK .....	5
<b>1. ZAKAJ AKCIJSKI NAČRT ZA POVEČANJE KONKURENČNOSTI GOZDNO-LESNE VERIGE V SLOVENIJI DO LETA 2020? .....</b>	<b>6</b>
1.1. VREDNOSTNA VERIGA GOZD-LES - od gozda do končnega lesenega izdelka .....	7
1.2. ANALIZA PREDNOSTI, SLABOSTI, PRILOŽNOSTI TER NEVARNOSTI (ang. SWOT) .....	10
<b>2. CILJI, UKREPI, AKTIVNOSTI.....</b>	<b>11</b>
SPLOŠNI UKREP S.1. Oblikovanje strateškega sveta Gozd-les ter krepitev povezovanja med deležniki v gozdno-lesni verigi .....	11
SPLOŠNI UKREP S.2. Promocija lesa .....	11
SPLOŠNI UKREP S.3. Povezovanje raziskovalno razvojnih institucij pri razvoju in uvajanju sodobnih tehnologij vzdolž celotne verige.....	12
SPLOŠNI UKREP S.4. Ustanovitev projektne pisarne za promocijo lesa ter za povečevanje konkurenčnosti celotne gozdno-lesne verige.....	13
SPLOŠNI UKREP S.5. Pregled predpisov, ki se vežejo na celotno verigo gozd-les in popis zmogljivosti na posamezni ravni verige.....	13
SPLOŠNI UKREP S.6. Vzpostavitev modela upravljanja z državnimi gozdovi, ki bo zagotavljal čim več predelave lesa v Sloveniji .....	13
<b>2.1. GOSPODARJENJE Z GOZDOVI .....</b>	<b>14</b>
Ukrep 2.1.1. Spodbujanje večjega poseka, predvsem v zasebnih gozdovih, z namenom boljšega trženja gozdnih lesnih sortimentov in uvedba organizacije proizvajalcev za izvajanje del v gozdovih.....	14
Ukrep 2.1.2. Povečati odprtost gozdov (gradnja / rekonstrukcija gozdnih cest / vlak) in izboljšanje opremljenosti lastnikov gozdov za delo v gozdu .....	15
<b>2.2. LESNOPREDELOVALNA INDUSTRIJA.....</b>	<b>16</b>
Ukrep 2.2.1. Izvedba domačih in tujih investicij v lesnopredelovalne obrate .....	16
Ukrep 2.2.2.: Ohranitev namenske rabe prostora ter izkoriščanje obstoječih prostorskih potencialov za razširjene obrate primarne predelave lesa.....	17
Ukrep 2.2.3. Spodbujanje povezovanja med podjetji ter podjetji in institucijami znanja .....	17
Ukrep 2.2.4. Povečanje vlaganj v tehnološko opremo ter raziskave, razvoj in inovacije v lesno predelovalnih podjetjih.....	18

Ukrep 2.2.5.	Uskladitev izobraževalnih programov (srednje, višje šole ter visokošolski zavodi) s potrebami lesnopredelovalne industrije in vseživljenjsko izobraževanje zaposlenih v lesnopredelovalni industriji.....	18
Ukrep 2.2.6.	Spodbujanje prodora podjetij na tuje trge.....	19
Ukrep 2.2.7.	Spodbujanje uporabe lesa pri gradnji objektov – trajnostno gradbeništvo.....	20
Ukrep 2.2.8.	Optimizacija sistema zbiranja, sortiranja in predelave (recikliranje) vseh oblik ostankov lesa iz pridelave in predelave ter odsluženega lesa.....	20
2.3. ENERGETSKA RABA LESNE BIOMASE .....		21
Ukrep 2.3.1.	Povečanje učinkovitosti energetske izrabe lesnih goriv.....	21
Ukrep 2.3.2.	Podpora daljinskim sistemom ogrevanja in individualnim sistemom ogrevanja na lesno biomaso.....	22
Ukrep 2.3.3.	Promocija učinkovite rabe lesne biomase in njene uporabe za izboljšanje kakovosti zunanjega zraka, podpora energetskemu svetovanju ter izobraževanju in razvoju.....	23
3. PREGLED UKREPOV .....		24
3.1.1.	Sprejem Akcijskega načrta .....	28
3.1.2.	Izvajanje, spremljanje Akcijskega načrta.....	28
4. STROKOVNE PODLAGE ZA AKCIJSKI NAČRT.....		29
4.1.	GOSPODARJENJE Z GOZDOVI .....	29
4.1.1.	Analiza stanja .....	29
4.1.2.	Ključni izzivi za področje gozdarstva: .....	30
4.2.	LESNOPREDELOVALNA PANOGA.....	30
4.2.1	PRIMARNA PREDELAVA .....	31
4.2.2.	PROIZVODNJA DRUGIH POLIZDELKOV .....	33
4.2.3.	PROIZVODNJA KONČNIH IZDELKOV .....	33
4.3.	STANJE NA PODROČJU IZKORIŠČANJA LESNE BIOMASE .....	36

## SEZNAM OZNAK

AN OVE	Akcijski načrt za obnovljive vire energije
AN URE	Akcijski načrt za energetska učinkovitost
AN ZeJN	Akcijski načrt za zeleno javno naročanje
ARSO	Agencija Republike Slovenije za okolje
BAT	najboljša dostopna tehnologija – ang. BAT - Best Available Technology
DO	daljinsko ogrevanje
Eko sklad	Eko sklad, Slovenski okoljski javni sklad
ENSVET	energetska svetovanje občanom
ES-URE	storitev učinkovite rabe energije
EUROSTAT	Evropski statistični urad
GIS	Gozdarski inštitut Slovenije
GZS	Gospodarska zbornica Slovenije
GZS ZLPI	Združenje lesne in pohištvene industrije pri GZS
KNLB	kotlovska naprava na lesno biomaso
LCCA	stroškovna analiza življenjskega cikla stavbe (ang. Life Cycle Cost Assessment)
Mt	milijon ton
MDDSZ	Ministrstvo za delo, družino in socialne zadeve
MF	Ministrstvo za finance
MGRT	Ministrstvo za gospodarski razvoj in tehnologijo
MPJU	Ministrstvo za pravosodje in javno upravo
MKO	Ministrstvo za kmetijstvo in okolje
MIZKŠ	Ministrstvo za izobraževanje, znanost, kulturo in šport
MIP	Ministrstvo za infrastrukturo in prostor
NAKVIS	Nacionalna agencija RS za kakovost v visokem šolstvu
NEP	Nacionalni energetska program do leta 2030
NOD	nizkoogljična družba
OECD	Organizacija za gospodarsko sodelovanje in razvoj (Organisation for Economic Co-operation and Development)
OP NEC	Operativni program doseganja nacionalnih zgornjih mej emisij onesnaževal zunanjega zraka
OP PM10	Operativni program varstva zunanjega zraka pred onesnaženjem s PM10
OVE	obnovljivi viri energije
PRP	Program razvoja podeželja
PURES	Pravilnik o učinkoviti rabi energije v stavbah
ReNEP	Resolucija o Nacionalnem energetska programu
ReNRP	Resolucija o raziskovalni in inovacijski strategiji Slovenije 2011 – 2020
RRI	raziskave, razvoj in inovacije
SGLŠP	Srednja gozdarska in lesarska šola Postojna
SPT	soprodukcija toplotne in električne energije z visokim izkoristkom
SURS	Statistični urad Republike Slovenije
SVLR	Služba Vlade Republike Slovenije za lokalno samoupravo in regionalno politiko
SVPS	Služba Vlade Republike Slovenije za podnebne spremembe
SVREZ	Služba Vlade Republike Slovenije za razvoj in evropske zadeve
SWOT	analiza prednosti, slabosti, priložnosti ter nevarnosti (ang. SWOT - Strengths, Weaknesses/Limitations, Opportunities, and Threats)
TGP	toplogredni plin
TZS	Turistična zveza Slovenije
URE	učinkovita raba energije
ZGS	Zavod za gozdove Slovenije

## POVZETEK

Akcijski načrt za povečanje konkurenčnosti gozdno-lesne verige v Sloveniji do leta 2020, s promocijskim sloganom »Les je lep<sup>1</sup>«, je operativni dokument za povečanje konkurenčnosti celotne gozdno-lesne vrednostne verige, ki ga je sprejela Vlada RS na svoji 20. redni seji, dne 27. 6. 2012.

Dokument opredeljuje les kot strateško surovino Slovenije, ki ima še veliko neizkoriščenega potenciala. V letu 2011 je bilo v Sloveniji posekanih 3,9 mio m<sup>3</sup> lesa, skladno z gozdnogospodarskimi načrti bi lahko letno posekali 5,5 mio m<sup>3</sup> lesa, v prihodnjih letih pa se bo možni posek povečal celo na letno 6,5 mio m<sup>3</sup> lesa. Slovenska podjetja, ki proizvajajo žagan les in furnir, so v letu 2010 predelala 76 % doma proizvedene hlodovine.

Akcijski načrt slovensko lesnopredelovalno industrijo ponovno umešča med strateško pomembne in perspektivne gospodarske panoge z zadostno količino domače surovine.

Na podlagi analize stanja določa cilje, ukrepe, kazalnike in roke za intenziviranje gospodarjenja z gozdovi ter za oživitve in razvoj predelave lesa in energetske uporabe njegovih ostankov. Pri tem je pomembno, da se zaradi soodvisnosti med posameznimi členi izvajajo vsi predvideni ukrepi. Le tako bo dokument pripomogel k večji konkurenčnosti celotne gozdno-lesne verige, odpiranju novih delovnih mest ter doseganju visoke dodane vrednosti v slovenski lesnopredelovalni panogi.

**Ključni cilji** akcijskega načrta so:

- ustvarjanje trga za lesne proizvode in storitve,
- povečanje poseka in negovanosti gozdov, skladno z načrti za gospodarjenje z gozdovi,
- povečanje količine in predelave lesa na višjih zahtevnostnih stopnjah z novimi tehnologijami,
- nova delovna mesta in rast dodane vrednosti na zaposlenega v lesnopredelovalni panogi.

**Ključni dejavniki** za uspešno izvedbo akcijskega načrta so:

- sodelovanje vseh deležnikov v gozdno-lesni predelovalni verigi za usklajeno izvedbo ukrepov za intenziviranje gospodarjenja z gozdovi in boljšo izrabo lesa,
- vzpostavitev ustreznega modela upravljanja z državnimi gozdovi,
- sistematična podpora domači lesnopredelovalni industriji,
- izvajanje Uredbe o zelenem javnem naročanju (Uradni list RS, št. 102/11, 18/12 in 24/12),
- organizirana promocija lesa in lesnih izdelkov,
- dosledno upravljanje z akcijskim načrtom ter formiranje operativne skupine, ki bo upravljala izvajanje nalog akcijskega načrta.

---

<sup>1</sup> Uporabljen slogan "Les je lep" je kot naslov dokumenta prevzet z dovoljenjem podjetja Belinka Belles d.o.o.

## 1. ZAKAJ AKCIJSKI NAČRT ZA POVEČANJE KONKURENČNOSTI GOZDNO-LESNE VERIGE V SLOVENIJI DO LETA 2020?

Slovenija je za Finsko in Švedsko tretja najbolj gozdnata država EU, kjer letno priraste več kot 9 milijonov m<sup>3</sup> lesa, obnovljive surovine. Zaradi neurejene in celo prekinjene gozdno-lesne predelovalne verige slovenskega lesa ne izkoriščamo v zadostni meri, slovenski les izvažamo, hkrati domača lesnopredelovalna panoga propada. Primeri dobre prakse kažejo, da se v ustrezno urejeni verigi vrednost kubičnega metra (m<sup>3</sup>) lesa od gozda do prodanega končnega lesnega izdelka ali stavbe na trgu poveča tudi za 100-krat oz. tudi več, če je les uporabljen za izdelke visoke tehnologije. V dobro urejenih gozdno-lesnih sektorjih gospodarsko razvitejših držav vsakih 100 m<sup>3</sup> predelanega lesa predstavlja eno novo delovno mesto.

Akcijski načrt temelji na doslej ne dovolj medsebojno povezanih dokumentih, in sicer zlasti na Resoluciji o nacionalnem gozdnem programu (DZ, 2007), Programu vlade RS za spodbujanje internacionalizacije podjetij 2010-2014 ter Akcijskem načrtu za obnovljive vire energije za obdobje 2010-2020 (AN OVE). Upoštevani so bili tudi naslednji dokumenti: Izhodišča za prestrukturiranje slovenske lesnopredelovalne industrije<sup>2</sup> (2011), Osnutek Programa trajnostnega razvoja vrednostne verige lesa in Osnutek Nacionalnega akcijskega načrta za uresničevanje načel od zibke do zibke v Sloveniji.

V začetku leta 2011 sta ministrica, pristojna za gospodarstvo in minister, pristojen za gozdarstvo, imenovala medresorsko delovno skupino, sestavljeno iz predstavnikov pristojnih ministrstev, lastnikov gozdov in gospodarstva ter raziskovalnih in izobraževalnih institucij (seznam članov je v Prilogi 1). Naloga delovne skupine je bila **priprava konkretnih ukrepov, s katerimi se bo intenziviralo gospodarjenje z zasebnimi gozdovi v Sloveniji in zvišalo dodano vrednost posekanemu m<sup>3</sup> lesa.**

Člani delovne skupine so identificirali ključne ovire v posameznih delih gozdno-lesne verige ter pripravili nabor ciljev in ukrepov, ki naj bi prepoznane probleme reševali. Pri tem je bila upoštevana kompleksnost in odvisnost vseh delov v verigi, od gozda do končnega lesenega izdelka, vključno s trženjskimi vidiki in posebnim poudarkom na lesni biomasi kot obnovljivem viru energije.

Uresničevanje zastavljenih ciljev bo v času izvajanja načrta potrebno spremljati in posamezne aktivnosti po potrebi prilagajati. Cilji morajo ostati isti: bolje izkoristiti potencial slovenskih gozdov, povečati dodano vrednost lesa znotraj gozdno-lesnega sektorja in izboljšati konkurenčnost lesno-predelovalne panoge ter postaviti temelje za razvoj novih tehnologij uporabe lesa na področjih kot so: plastične mase iz lesa, kompozitni materiali, elektronika, kozmetika, farmacija, prehrana, gradbeništvo in papirna industrija.

V Akcijskem načrtu »Les je lep« je v točki 1.1. opredeljeno, kaj je vrednostna veriga gozd-les ter zakaj je potrebno trenutno situacijo reševati celostno, vzdolž celotne verige.

V poglavju 2. sledi opredelitev ciljev ter podrobnih ukrepov z aktivnostmi, kazalniki, nosilci, izvajalci in roki za izvedbo.

V poglavju 3. je prikazan tabelarni povzetek vseh ukrepov.

V poglavju 4. so podane strokovne podlage za akcijski načrt, s kratkimi analizami stanja za posamezni del vrednostne verige gozd-les (gozdarstvo, proizvodnja žaganega lesa, lesnopredelovalna industrija, proizvodnja celuloze in lesna biomasa) z opredelitvijo ovir in izzivov.

---

<sup>2</sup> HUMAR, Miha, KRAJNC, Nike, KROPIVŠEK, Jože, KUTNAR, Andreja, LIKAR, Bernard, PIŠKUR, Mitja, MILAVEC, Igor, TAVZES, Črtomir. *Izhodišča za prestrukturiranje slovenske lesnopredelovalne industrije*. V Ljubljani: Biotehniška fakulteta, Oddelek za lesarstvo, 2012: 35 str.

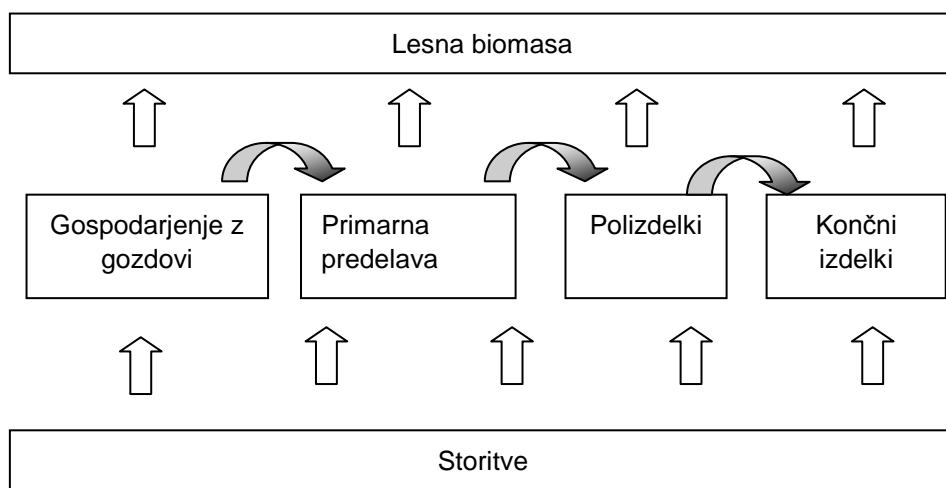
Ker je namen priprave akcijskega načrta »Les je lep« zaveza nosilcev ukrepov k njihovem izvajanju, je v poglavju 3. opredeljen tudi način upravljanja akcijskega načrta.

### 1.1. VREDNOSTNA VERIGA GOZD-LES - od gozda do končnega lesenega izdelka

Osnovni cilj oblikovanja predlogov je doseči optimalno dodano vrednost v vsakem členu gozdno-lesne predelovalne verige, vključno s celulozno, papirniško in kemično industrijo ter uporabo lesne biomase v energetske namene in namene novih tehnologij.

**Vrednostna veriga lesa v Sloveniji povezuje trajnostno, večnamensko in sonaravno gospodarjenje z gozdovi, predelavo lesa, oblikovanje, proizvodnjo in prodajo lesnih izdelkov in komponent iz lesa ter, kot element, ki se pojavlja skozi celoten proces, izrabo lesnih ostankov in odpadkov za proizvodnjo energije.**

Shema poenostavljeno prikazuje potek vrednostne verige od gozda do končnega izdelka ter lesne biomase. Pri tem je potrebno poudariti, da se posamezne faze znotraj verige medsebojno prepletajo in vplivajo druga na drugo:



V Sloveniji delujejo še vsi člene te verige, vendar pa posamezni ne delujejo več optimalno. Zato so možnosti za izboljšanje v vsakem členu verige, predvsem pa v neizkoriščenih priložnostih pri povezovanju znotraj posameznih členov in predvsem med členi verige. V zadnjih letih so bili sprejeti določeni ukrepi, ki so pozitivno vplivali na rabo lesa, vendar pa so bili pripravljene parcialno in niso upoštevali celotne verige gozd-les.

**Slovenija je bogato poraščena z gozdom - 58,5% celotne površine Slovenije<sup>3</sup>, zato je slovenska lesnopredelovalna industrija edina slovenska gospodarska panoga z domačim bogatim in kakovostnim surovinskim zaledjem iz obnovljivega naravnega vira.**

Z intenziviranjem gospodarjenja z gozdom, s posekom in z nego gozdov, kar je vezano na dosledno izvajanje načrtov za gospodarjenje z gozdovi, bo v slovenskih gozdovih več kvalitetnejših sortimentov, ki bodo na trgu dosegali višje cene. Več poseka pomeni tudi več delovnih mest, predvsem na podeželju.

**Les je »visokotehnološki« izdelek narave, ki je pogosto uporabljen na neustrezen način, s premalo inovativnosti in s premalo dodane vrednosti.**

<sup>3</sup> Poročilo Zavoda za gozdove Slovenije o gozdovih za leto 2010

Lesni ostanki, ki nastanejo pri primarni predelavi lesa na žagarskih obratih, so surovina za proizvodnjo lesnih ploščnih in drugih kompozitov, celuloze, papirja in materialov, ki se z razvojem tehnologije vse bolj uveljavljajo v gradbeništvu, kemični in farmacevtski industriji, elektroniki, medicini ter prehranski industriji. Le les in lesni ostanki, ki jih ni mogoče uporabiti v druge namene, naj bi bili uporabljeni kot energent.

Gozdovi predstavljajo tudi pomemben ponor ogljikovega dioksida in skladišče ogljika. V slovenskih gozdovih se letno akumulira okrog 10 Mt ekvivalentov ogljikovega dioksida<sup>4</sup>.

Slovenija ob upoštevanju določil kjotskega sporazuma (2008 - 2012) z realizacijo vsega načrtovanega poseka uveljavlja ponor 1,32 Mt ogljikovega dioksida, ob trenutnih cenah CO<sub>2</sub> v vrednosti približno 15 do 20 milijonov EUR letno.

Na podlagi podatkov AJPES je vrednostna veriga gozd-les v Sloveniji konec leta 2010 zagotavljala 21.666 delovnih mest (preglednica 1) in predstavljala 1,9 % delež BDP. Delež dodane vrednosti verige gozd-les v BDP se po letu 2000 stalno manjša (slika 1).

Znatni del okroglega lesa Slovenija izvozi na trge EU nepredelanega (v letu 2010: 24 % proizvedene hlodovine in 33 % lesa slabše kakovosti). Za potrebe slovenske lesnopredelovalne industrije je v 2010 tako ostalo 2,1 mio m<sup>3</sup> oziroma 71 % pridobljenega okroglega lesa iglavcev in listavcev. Izvoz hlodovine je predstavljal 24 % proizvedene količine, izvoz lesa za celulozo in plošče ter drugega okroglega industrijskega lesa 55% in izvoz lesa za kurjavo 25% proizvedenega lesa te kakovosti. V letu 2011 je po ocenah GIS izvoz dosegel okoli 1 mio m<sup>3</sup> oziroma okoli 30% predvidene celotne proizvodnje gozdno-lesnih sortimentov.

Preglednica 1: Gibanje števila zaposlenih v gozdno lesni verigi, vključno s papirništvom.

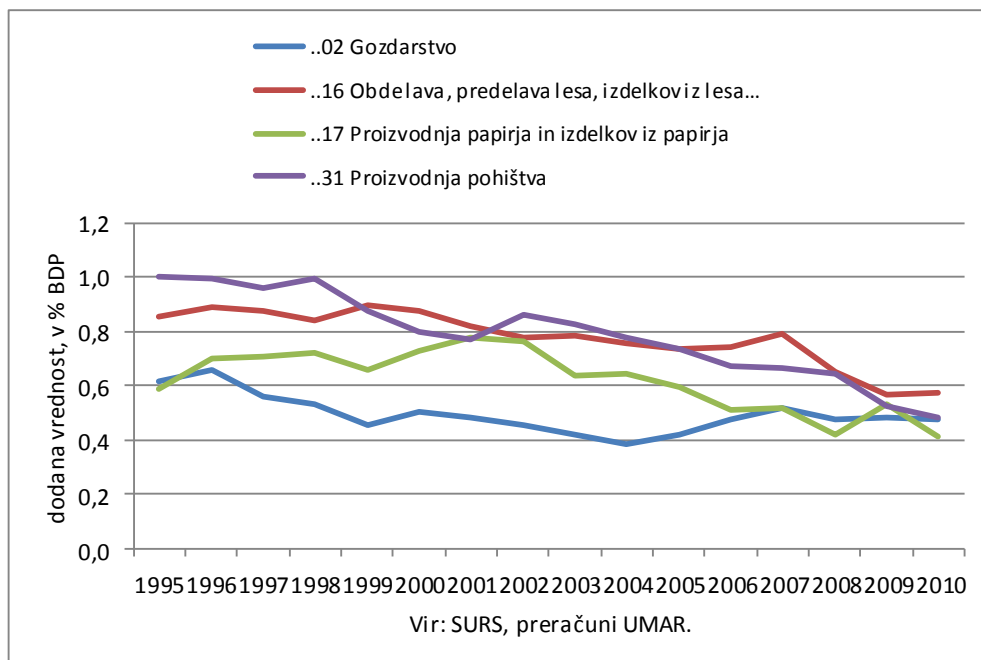
	Zaposlenost oseb po panogah, po letih						
	2004	2005	2006	2007	2008	2009	2010
A02 Gozdarstvo	1869	1892	1697	1763	1866	1791	1508
C16 Obdelava, predelava lesa, izdelkov iz lesa...	10747	10312	9778	10913	9841	8382	8060
C17 Proizvodnja papirja in izdelkov iz papirja	5645	5374	5190	4901	4716	4609	4337
C31 Proizvodnja pohištva	14095	13854	13237	13172	9591	8432	7761
<b>Skupaj</b>	<b>32356</b>	<b>31432</b>	<b>29902</b>	<b>30749</b>	<b>26014</b>	<b>23214</b>	<b>21666</b>

Vir: AJPES, podatkovne zbirke letnih poročil (skupni podatki za gospodarske družbe in samostojne podjetnike)

<sup>4</sup> (VIR: SLOVENIA'S NATIONAL INVENTORY REPORT 2012. Submission under the Decision 280/2004/EC, Submission under the United Nations Framework Convention on Climate Change, and under the Kyoto Protocol. Ljubljana 2012)



Slika 1: Gibanje deleža dodane vrednosti gozdarske in z lesom povezane proizvodnje, v % BDP



V verigi obstaja pomemben potencial za povečanje količine poseka in predelave lesa, števila delovnih mest in ustvarjene dodane vrednosti v Sloveniji.

**Ključni namen akcijskega načrta** je z različnimi ukrepi prispevati k večji konkurenčnosti celotne gozdno-lesne verige, in sicer:

- s povečanjem poseka in negovanosti gozdov, skladno z načrti za gospodarjenje z gozdovi,
- s povečanjem količin in predelave lesa na višjih zahtevnostnih stopnjah z uveljavitvijo novih tehnologij predelave lesa,
- s povečanjem porabe lesa in ustvarjanjem trga za lesne proizvode in storitve, kar bo prispevalo k zagotovitvi novih delovnih mest in rasti dodane vrednosti na zaposlenega v gozdarski in lesnopredelovalni panogi.

## 1.2. ANALIZA PREDNOSTI, SLABOSTI, PRILOŽNOSTI TER NEVARNOSTI (ang. SWOT)<sup>5</sup>

<p><b>PREDNOSTI</b></p> <ul style="list-style-type: none"> <li>• tradicija trajnostnega gospodarjenja z gozdovi,</li> <li>• zadostne količine kakovostnega lesa kot surovine za močno lesnopredelovalno panogo,</li> <li>• tradicija predelave lesa v Sloveniji,</li> <li>• dobra terenska pokritost gozdov z javno gozdarsko službo,</li> <li>• trenutna pozitivna javna volja za izboljšanje konkurenčnosti verige,</li> <li>• gozd in les predstavljata ponor CO<sub>2</sub>, les je okolju prijazen material tudi po koncu življenjske dobe, kar pospešuje nastajanje številnih novih izdelkov,</li> <li>• lesna biomasa je pomemben obnovljiv vir energije,</li> <li>• pozitivne spremembe v zavedanju o pomenu nizkoogljičnih materialov in virov energije,</li> <li>• domače znanje in strokovnjaki, ki delujejo na področju verige,</li> <li>• uveljavljene slovenske blagovne znamke doma in v tujini,</li> </ul>	<p><b>SLABOSTI</b></p> <ul style="list-style-type: none"> <li>• velikemu številu lastnikov gozdov je dohodek iz gozda nepomemben vir zaslužka,</li> <li>• javna gozdarska služba ni v celoti izkoriščena (ekonomsko svetovanje),</li> <li>• neorganiziran trg lesa iz zasebnih gozdov,</li> <li>• nepovezanost členov gozdno-lesne verige (ponudba, povpraševanje in distribucija slovenskega lesa),</li> <li>• pomanjkanje ugleda lesenih izdelkov,</li> <li>• slabo stanje (nizka konkurenčnost) lesno predelovalne industrije (tehnološko, razvojno, človeški viri, slaba produktivnost),</li> <li>• premajhen delež lesenih izdelkov z visoko dodano vrednostjo,</li> <li>• neizkoriščenost potenciala lesnih ostankov in odsluženega lesa,</li> <li>• nenaklonjenost tujim vlagateljem,</li> <li>• pomanjkanje kapitala v Sloveniji,</li> </ul>
<p><b>PRILOŽNOSTI</b></p> <ul style="list-style-type: none"> <li>• povezovanje členov v gozdno-lesni verigi,</li> <li>• usmerjenost politik (in sredstev) v smeri odgovora na družbene izzive – npr. snovna in energetska učinkovitost, zdravje, staranje prebivalstva...</li> <li>• les je surovina, ki bo slovenski industriji trajno na razpolago (brez uvoza),</li> <li>• spremembe v navadah kupcev – usmerjanje povpraševanja v okolju prijazne izdelke ter okoljsko osveščene aktivnosti (turizem, rekreacija itd.),</li> <li>• les je edina surovina, ki je uporabna v celoti in v več življenjskih ciklih (kot izdelek, ostanki predelave kot lesna biomasa, reciklaža in ponovna uporaba),</li> <li>• možnost doseganja visoke dodane vrednosti lesa vzdolž verige,</li> <li>• povezovanje znanja na področju razvoja in oblikovanja ter lesno predelovalnih podjetij,</li> <li>• geografska razpršenost obratov (enakomerna regionalna porazdelitev), omogoča skladen regionalni razvoj Slovenije,</li> <li>• priložnost za črpanje sredstev EU v projektih povezanih z gozdno-lesno verigo,</li> <li>• certificiranje slovenskega lesa v zasebnih gozdovih,</li> <li>• razvijanje in vpeljava novih tehnologij z visoko dodano vrednostjo na industrijsko raven,</li> <li>• večja ponudba lesa bo pritegnila investitorje,</li> <li>• Uredba o zelenem javnem naročanju,</li> </ul>	<p><b>NEVARNOSTI</b></p> <ul style="list-style-type: none"> <li>• nosilci ne bodo izvedli načrtovanih ukrepov/aktivnosti,</li> <li>• s povečanim povpraševanjem po lesu pojav škodljivih oblik sečenj,</li> <li>• krčenje javne gozdarske službe (JGS),</li> <li>• višanje števila nesreč pri delu v gozdu z višanjem količin poseka,</li> <li>• preusmeritev volje in podpore v druge industrijske sektorje oziroma ohranjanje horizontalne industrijske politike,</li> <li>• ohranitev (do)sedanjega stanja / nadaljnje ne(so)delovanje deležnikov znotraj verige,</li> <li>• nadaljnje krčenje lesno predelovalne industrije,</li> <li>• v primeru povečanega poseka in neizvajanja gozdnega reda obstaja možnost pojava negativnih učinkov za gozd,</li> <li>• večji posek lesa ob nespremenjenem domačem povpraševanju po lesnih izdelkih in polizdelkih bo pomenil povečan izvoz lesa.</li> </ul>

<sup>5</sup> Analiza prednosti, slabosti, priložnosti ter nevarnosti (ang. SWOT) je nastala na podlagi strokovnih presoj po metodi medsektorskih parnih primerjav.

## 2. CILJI, UKREPI, AKTIVNOSTI

Vsi postavljeni cilji, tako krovni kot tisti, ki se nanašajo na posamezni del gozdno-lesne verige, vodijo k izboljšanju stanja celotne gozdno-lesne verige. Ukrepi so določeni z aktivnostmi, nosilci in roki za izvedbo. Posamezni ukrepi so tudi finančno ovrednoteni.

Prvih šest ukrepov je splošne narave ter neposredno vplivajo na vse člene gozdno-lesne verige. Ostali predlagani ukrepi, ki so v dokumentu zaradi boljše preglednosti razdeljeni v posamezna poglavja oziroma dele gozdno-lesne verige, se vzdolž gozdno-lesne verige dopolnjujejo in nadgrajujejo.

**Zaradi soodvisnosti med posameznimi členi gozdno-lesne verige je potrebno zagotoviti izvedbo vseh predvidenih ukrepov, izpad določenih aktivnosti bo škodil celotni verigi.**

<b>Vizija:</b>	<b>Gospodarjenje z gozdom se izvaja na trajnostni način, ob upoštevanju in zagotavljanju vseh njegovih funkcij. Les je v Sloveniji prepoznan kot strateška surovina izrednega pomena, gozdarstvo in lesnopredelovalni sektor sta vitalen del gospodarstva in industrije v Sloveniji<sup>6</sup>.</b>
<b>Krovni cilj 1:</b>	<b>Ustvarjanje trga za proizvode gozdno-lesne proizvodne verige</b>
<b>Krovni cilj 2:</b>	<b>Povečan posek lesa na najmanj 6,5 mio m<sup>3</sup> (bruto) leta 2020</b>
<b>Krovni cilj 3:</b>	<b>Povečanje količine doma predelanega okroglega lesa iz 1,7 milijona m<sup>3</sup> (neto) v letu 2010 na 3,3 milijona m<sup>3</sup> v letu 2020.<sup>7</sup></b>
<b>Krovni cilj 4:</b>	<b>Dodana vrednost na zaposlenega v lesnopredelovalni industriji v letu 2020 dosega primerljivo panožno raven v EU 27<sup>8</sup></b>

### **SPLOŠNI UKREP S.1.: Oblikovanje strateškega sveta Gozd-les ter krepitev povezovanja med deležniki v gozdno-lesni verigi**

Namen ukrepa je povezovanje in informiranje med deležniki v gozdno-lesni verigi. Potrebna je nadgradnja delovne skupine Gozd-les z ožjim in operativnim strateškim svetom, ki bo spodbujal in krepil povezovanje znotraj cele verige. Strateški svet je sestavljen iz največ 7 oseb.

<b>Kazalnik:</b>	število deležnikov v gozdarsko-lesnem sektorju, ki se povezujejo zaradi ekonomskega interesa
<b>Rok:</b>	2012
<b>Nosilec:</b>	MGRT in MKO

### **SPLOŠNI UKREP S.2.: Promocija lesa**

Namen ukrepa je okrepitev in sistematično izvajanje promocije lesenih izdelkov v Sloveniji in tujini, preko množičnih medijev ter dogodkov, hkrati tudi krepitev zavedanja o lesu pri mladih ter spodbujanje uporabe lesa pri gradnji objektov.

<sup>6</sup> Sklepi DZ - Odbora za gospodarstvo ter Odbora za okolje in prostor (št. 323-01/11-2/4) z dne 11.3.2011 v prvi točki ugotavljajo, da je potrebno umno rabo lesa umestiti med strateške prioritete trajnostnega razvoja Slovenije.

<sup>7</sup> V letu 2020 se po gozdnogospodarskih načrtih načrtuje posek drevja v višini 7,0 milijona m<sup>3</sup> lesa bruto (bruto masa lesa vključuje nadzemni lesni volumen drevja s skorjo prsnega premera nad 10 cm in veje premera nad 7 cm).

<sup>8</sup> DV/zap 2010 (povprečje za C16+C17+C31) v SI = 23.863 EUR (vir: SURS – C16: 21.421, C17: 31.891, C31: 18.279), primerljivih podatkov za EU (Eurostat) v primerljivi obliki še ni na voljo.

Kazalnik: pozitivna podoba lesa (merjeno npr. z % prebivalcev RS, ki dajejo prednost lesenim izdelkom pred izdelki iz drugih materialov), doseg objav medijih, število obiskovalcev dogodkov...

**Aktivnost S.2.1:** **Sistematična promocija lesa in lesnih izdelkov iz slovenskega lesa v Sloveniji in v tujini, uvajanje lesenih izdelkov za promocijska in poslovna darila ter postopna vpeljava prostovoljne sheme (javno zasebno partnerstvo) za namensko financiranje promocije lesa.**

Rok: 2013

Sredstva: javno zasebno partnerstvo (400.000 EUR javnih sredstev + 100.000 zasebnih sredstev v 2013, nato postopno povečevanje zasebnih virov)

Nosilci: MGRT, MKO, zasebni sektor (npr. RCSGji na področju lesne industrije), izobraževalne institucije ter ostali deležniki v gozdno- lesni verigi

**Aktivnost S.2.2:** **V Uredbi o zelenem javnem naročanju (Uradni list RS, št. 102/11, 18/12 in 24/12) postopoma dvigovati delež lesa pri gradnji določenih stavb**

Rok: od 2013 dalje, stalno

Nosilec: MF na pobudo MGRT in MKO, GZS ZLPI in Združenje gozdarstva

**Aktivnost S.2.3:** **V osnovnih šolah vsaj en tehnični dan v letu v 5. razredu posvetiti lesu ali ga priključiti naravoslovnemu dnevu kot Gozd in les<sup>9</sup>. Spodbujanje raziskovalnih nalog na temo gozd-les.**

Kazalnik: število izvedenih tehničnih dni. Število izdelanih raziskovalnih nalog osnovnošolcev na leto

Rok: od 2013 dalje vsako leto

Nosilec: MIZKŠ, podpora MGRT, MKO

### **SPLOŠNI UKREP S.3.: Povezovanje raziskovalno razvojnih institucij pri razvoju in uvajanju sodobnih tehnologij vzdolž celotne verige**

**Aktivnost S.3.1.:** **Povezovanje raziskovalno razvojnih institucij, ki delujejo na področju gozdarstva, lesarstva, gradbeništva, arhitekture, energetike, kemične, farmacevtske, živilske industrije in ostalih panog, ki bi na področju visoko tehnološke izrabe lesa kot surovine bili pripravljene vlagati v raziskave in nove tehnologije.**

Kazalnik: število skupnih projektov, število vključenih raziskovalcev, število objavljenih člankov, število novo uvedenih tehnologij ter vrednost projektov v posameznem letu

Rok: od 2013 dalje

Nosilec: MIZKŠ, ARRS, MGRT, MKO

<sup>9</sup> Dobra praksa v AT (Štajerska), ki se izvaja v 3.r OŠ: »Waldspiele« (<http://www.waldspiele-stmk.at>)

Izvajalci: raziskovalno razvojne institucije in podjetja

#### **SPLOŠNI UKREP S.4.: Ustanovitev projektne pisarne za promocijo lesa ter za povečevanje konkurenčnosti celotne gozdno-lesne verige**

Ustanovitev projektne pisarne, ki skrbi za promocijo lesa in gozda, pospešuje in koordinira realizacijo akcijskega načrta, išče in posreduje informacije o razpoložljivih javnih sredstvih, vezanih na verigo gozd-les, upravlja s spletnim forumom za lažje povezovanje deležnikov v verigi gozd-les...

Kazalnik: poročila projektne pisarne za tekoče leto, dodana vrednost, ki jo je s svojim delom pomagala ustvariti projektna pisarna  
Rok: 2013  
Sredstva: Zagotavljajo deležniki v verigi (javna+zasebna sredstva), ca. 50.000 EUR/leto/zaposlenega (II. bruto cena na zaposlenega) + materialni stroški  
Nosilec: MKO, MGRT, inštitucije znanja, zasebni sektor (npr. RCSGji na področju lesne industrije)  
Izvajalci: Najmanj dva zaposlena v projektni pisarni za promocijo lesa

#### **SPLOŠNI UKREP S.5. Pregled predpisov, ki se vežejo na celotno verigo gozd-les in popis zmogljivosti na posamezni ravni verige**

Namen ukrepa je odpraviti administrativno zakonodajna neskladja in protislovja različnih pravnih aktov, vezanih na posamezni del gozdno-lesne verige (npr. Uredba o emisiji snovi v zraku iz malih in srednjih kurilnih naprav (Uradni list RS, št. 23/11), Uredba o predelavi nenevarnih odpadkov v trda goriva (Uradni list RS, št. 57/08), predpisi na področju gradnje, predpisi s področja požarnega varstva itd.). Pripravi se predloge sprememb in dopolnitev predpisov.

Kazalnik: število izboljšanih predpisov  
Rok: 2013  
Sredstva: 0 EUR  
Nosilec: MKO, MGRT, ostali resorji  
Izvajalci: vsi deležniki v verigi, institucije in podjetja

#### **SPLOŠNI UKREP S.6. Vzpostavitev modela upravljanja z državnimi gozdovi, ki bo zagotavljal čim več predelave lesa v Sloveniji**

Namen ukrepa je preoblikovanje sistema upravljanja z državnimi gozdovi v smeri večjega sodelovanja med deležniki vzdolž gozdno-lesne verige ter posledično večje izrabe lesa znotraj Slovenije.

Kazalnik: število vzpostavljenih povezav vzdolž gozdno lesne verige  
Rok: priprava koncepta do 2013, izvajanje od 2016 dalje  
Sredstva: 0 EUR  
Nosilec: MKO, MGRT, deležniki v gozdno-lesni verigi

## 2.1. GOSPODARJENJE Z GOZDOVI

Cilj: Povečanje poseka in izvedbe negovalnih del v slovenskih gozdovih

### **Ukrep 2.1.1. Spodbujanje večjega poseka, predvsem v zasebnih gozdovih, z namenom boljšega trženja gozdnih lesnih sortimentov in uvedba organizacije proizvajalcev za izvajanje del v gozdovih**

Namen ukrepa je povečati delež realiziranega možnega poseka in izvedbo negovalnih del predvsem v zasebnih gozdov v skladu z veljavnimi načrti za gospodarjenje z gozdovi.

#### **Aktivnost 2.1.1.a: Spodbujanje vzpostavitve organizacij proizvajalcev gozdnih lesnih sortimentov z dejavnostmi organiziranja gozdne proizvodnje, odkupa in prodaje gozdnih lesnih sortimentov iz zasebnih gozdov ter povezovanje v proizvodne verige s primarno predelavo**

Kazalnik: 1. Delež realiziranega poseka v primerjavi z možnim posekom, količina in ekonomski učinek odkupa in prodaje gozdnih lesnih sortimentov iz zasebnih gozdov in delež izvedenih načrtovanih gojitvenih del.  
2. Količina in ekonomski učinek odkupa in prodaje gozdnih lesnih sortimentov preko organiziranega odkupa lesa in povezovanje v proizvodnje verige s primarno predelavo lesa.

Rok: začetek izvedbe v 2014, nato vsa leta dalje

Sredstva: 1 mio EUR (večinski del EU sredstva, prihodnji PRP 2014-2020)

Nosilec: MKO preko združenj lastnikov gozdov (ZLGS), zbornice in javne gozdarske službe, zadrug in podjetij (uporabiti EU sredstva)

#### **Aktivnost 2.1.1.b: Postavitev spletne strani in foruma za učinkovitejše povezovanje lastnikov gozdov, izvajalcev del v gozdovih, odkupovalcev in predelovalcev gozdnih lesnih proizvodov ter borze lesa in gozdarskih storitev.**

Namen aktivnosti je na enem spletnem naslovu združiti vse informacije o ponudbi lesa, povpraševanju po lesu, ponudbi in povpraševanju pri izvajanju del v gozdovih, zbrati na enem spletnem mestu vse aktualne razpise, ki jih objavljajo državne institucije (MGRT, MKO, SVREZ, MIP, občine, itd.) in EU na temo: gozdarstva, lesno- predelovane industrije, trženje lesnih izdelkov, učinkovita raba energije ter obnovljivi viri energije, ponudbe lesa in ponudbe izvajalcev del v gozdovih ter vzpostavitev aktivne lesne borze.

Kazalnik: število aktivnosti na gozdno-lesnem forumu, obseg povpraševanja na borzi, promet na borzi gozdno-lesnih sortimentov in del v gozdovih

Rok: od 2012 vsa leta dalje

Sredstva: ocena potrebnih finančnih sredstev za izvajanje ukrepa na leto: prvo leto 100.000 EUR, kasneje 25.000 EUR/leto

Nosilec: MKO in MGRT

Izvajalec: projektna pisarna za promocijo lesa

#### **Aktivnost 2.1.1.c: Spodbujanje profesionalizacije del v gozdovih**

Namen aktivnosti je povečevanje varnosti pri delu v gozdu. Lastnikom, ki izvajajo dela v gozdu nuditi dodatna izobraževanja in možnost nabave ustrezne in preizkušene varovalne in tehnične opreme; lastniki gozdov, ki niso večji varnega dela v gozdu, prepustijo sečnjo in spravilo lesa strokovno

usposobljenim izvajalcem del, ki so primerno opremljeni in izobraženi za varno in učinkovito delo v gozdu.

Kazalnik: število težje poškodovanih (in mrtvih) pri delu v gozdu na leto, število lastnikov gozdov, ki letno opravijo ustrezna izobraževanja za varno delo v gozdu, obseg sredstev za nabavo opreme, obseg sečnje, ki so jo opravili usposobljeni izvajalci del v gozdovih (poslovni subjekti z registrirano dejavnostjo) ter št. lastnikov gozdov, ki so opravili nacionalno poklicno kvalifikacijo po programih sekač, traktorist, gozdni gojitelj.

Rok: 2012 za aktivnosti, vezane na izobraževanje, 2013 za aktivnosti, vezane na nabavo opreme.

Sredstva: 130.000 EUR v letu 2012 in 120.000 EUR v nadaljnjih letih

Nosilec: MKO (sprememba ZG – pogoji za lastnike gozdov, ki sami izvajajo dela v gozdovih)

Izvajalec: javna gozdarska služba, SGLŠP, druge izobraževalne institucije,

**Aktivnost 2.1.1.d: Spodbujanje lastnikov gozdov k večji sečnji v skladu z veljavnimi načrti za gospodarjenje z gozdovi.**

Namen aktivnosti je lastnike, ki ne izkoristijo možnega poseka, spodbuditi k realizaciji sečnje in izvedbi potrebnih gojitvenih del v skladu z načrti za gospodarjenje z gozdovi. Spodbuja se vlaganja v gozdove ter povezovanje lastnikov gozdov za oddelčno gospodarjenja z gozdom.

Kazalnik: delež realiziranega poseka v primerjavi z možnim posekom, količina, delež izvedenih načrtovanih gojitvenih del, vrednost vlaganj v gozdove, ki izhajajo iz povezovanja lastnikov gozdov

Rok: od 2012 dalje

Sredstva: 50.000 EUR/leto

Nosilec: MKO

Izvajalec: javna gozdarska služba

**Ukrep 2.1.2. Povečati odprtost gozdov (gradnja / rekonstrukcija gozdnih cest / vlak) in izboljšanje opremljenosti lastnikov gozdov za delo v gozdu**

**Aktivnost 2.1.2.a: Spodbujanje investicij v nakup nove mehanizacije za izvajanja sečnje in spravila lesa v gozdovih ter v izboljšanje odprtosti gozdov z gozdno infrastrukturo**

Gradnja ali rekonstrukcija gozdnih cest ali gozdnih vlak zaradi zmanjševanja proizvodnih stroškov dela v gozdu, povečevanja konkurenčnosti pri gospodarjenju z gozdom, možnosti izkoriščanja možnega poseka in izboljšanja požarnega varstva gozdov in varnejšega dela v gozdu.

Kazalnik: Obseg gradnje in rekonstrukcije gozdnih prometnic v absolutnih številkah, primerjava realiziranih izgradenj ali rekonstrukcij gozdnih vlak z načrtovanim odpiranjem gozdov na letni ravni (spremljanje izvajanja povečevanja odprtosti gozdov v skladu z veljavnimi gozdnogospodarskimi načrti), število nakupljenih strojev in mehanizacije ter sredstev vloženi za realizacijo aktivnosti.

Rok: Program razvoja podeželja 2007-2013 ter prihodnji Program razvoja podeželja, skladen s NFP 2014-2020

Sredstva: 4 mio EUR/letno (EU sredstva, PRP 2014-2020)

Nosilec: MKO

Izvajalec: javna gozdarska služba

### **Aktivnost 2.1.2.b: Prilaganje gozdne infrastrukture socialnim funkcijam**

Namen aktivnosti je prilaganje gozdne infrastrukture (gozdne ceste, gozdne vlake, spravilne poti, itd.) različnim socialnim funkcijam gozda (rekreacijske poti, kolesarske poti, planinske poti, itd.) v gozdnih predelih, ki so po gozdnogospodarskih načrtih opredeljeni s prvo in drugo stopnjo poudarjenosti socialne funkcije gozda. Poseben poudarek je na turistično-rekreacijski funkciji.

Kazalnik:	Obseg prilagojene in na novo zgrajene namenske infrastrukture na leto, dodana vrednost v okolju, ki ga opredeljuje posamezna funkcija.
Rok:	2012 in vsa leta dalje
Sredstva:	Ocena potrebnih finančnih sredstev za izvajanje ukrepa na leto: 50.000 EUR
Nosilec:	MKO, MGRT
Izvajalci:	MKO, MGRT, ZGS, TZS

## **2.2. LESNOPREDELOVALNA INDUSTRIJA**

- Cilj 1: 22.000 zaposlenih v lesnopredelovalni industriji (C16+C31) v 2020**
- Cilj 2: Posodobitev tehnologij znotraj celotne gozdno lesne proizvodnje verige**
- Cilj 3: Povečanje proizvodnje, povečanje dodane vrednosti in razvoj novih lesnih kompozitov in novih materialov na osnovi lesa, mehanske celuloze in kemikalij iz lesa**
- Cilj 4: Povečanje prodaje izdelkov z vsebnostjo lesa z visoko dodano vrednostjo**
- Cilj 5: Povečanje količine hlodovine, ki se predela v slovenskih žagarskih obratih in obratih za proizvodnjo furnirja do 2020 (za 68%, na 2.100.000 m<sup>3</sup> v 2020, izhodišče v 2010 = 1.250.000 m<sup>3</sup>)**
- Cilj 6: 1 nov oziroma posodobljen velik obrat za primarno predelavo lesa iglavcev v 2015 (3 v 2020), 5 novih oziroma posodobljenih manjših obratov za primarno predelavo lesa listavcev v 2020 (žagarski obrati in obrati za proizvodnjo furnirja), z uporabo najboljših dostopnih tehnologij (BAT – Best Available Technology)<sup>10</sup>.**

### **Ukrep 2.2.1. Izvedba domačih in tujih investicij v lesnopredelovalne obrate**

Namen ukrepa je pridobitev ustreznih velikih ter ustrezno tehnološko opremljenih razširjenih obratov za primarno predelavo lesa<sup>11</sup> v Sloveniji.

#### **Aktivnost 2.2.1.a: Aktivno iskanje potencialnih investitorjev za izgradnjo oz. posodobitev obratov za primarno predelavo lesa**

Namen ukrepa je pridobiti investitorje za postavitev oz. posodobitev obratov za primarno predelavo lesa v Sloveniji. Pri investicijah imajo prednost razširjeni obrati primarne predelave lesa, ki poleg proizvodnje žaganega lesa vključujejo tudi predelavo lesa, proizvodnjo energije ipd.

Kazalec:	Število pridobljenih investitorjev za postavitev oz. posodobitev razširjenih obratov za primarno predelavo lesa
Rok:	stalno
Nosilec:	vsí deležniki v gozdno lesni verigi

<sup>10</sup> Ob predpostavki, da se bo v prihodnje izboljšalo stanje na področju gradbeništva ter da se bo zato povečal delež lesenih gradenj in izboljšalo stanje v lesnopredelovalni industriji (tudi zaradi izvajanja Akcijskega načrta »Les je lep«), potem v Sloveniji glede na trenutno stanje na področju primarne predelave lesa potrebujemo 2 - 3 nove oz. sodobne predelovalne obrate za primarno predelavo iglavcev s kapaciteto predelave od 300.000 – 500.000 m<sup>3</sup> lesa / leto ter 5 novih proizvodnih obratov manjših kapacitet (50.000 – 100.000 m<sup>3</sup>) za primarno predelavo listavcev.

<sup>11</sup> Zaželeno je, da se podpre razširjene obrate primarne predelave lesa, ki poleg proizvodnje žaganega lesa vključujejo tudi predelavo lesa, proizvodnjo energije ipd.



**Aktivnost 2.2.1.b:** **Ustrezna obravnava vlog za razširjene obrate za primarno predelavo lesa pri javnih razpisih za tuje neposredne investicije**

Sredstva: Za ukrep spodbujanja tujih neposrednih investicij (vsi sektorji) je letno na voljo 8 mio EUR, oziroma kolikor dopuščajo proračunska sredstva.<sup>12</sup>

Nosilec: MGRT

**Aktivnost 2.2.1.c:** **Tehnološka posodobitev obstoječih obratov za primarno predelavo lesa v skladu z najboljšo dostopno tehnologijo.**

Sredstva: Ocena: sofinanciranje posodobitev žagarskih obratov je 20% priznanih stroškov investicije oz. med 10.000 – 100.000 EUR / žagarski obrat

Nosilec: MGRT, MKO (tudi črpanje EU sredstev)

**Ukrep 2.2.2.:** **Ohranitev namenske rabe prostora ter izkoriščanje obstoječih prostorskih potencialov (npr. območja propadlih podjetij, degradirana območja...) za razširjene obrate primarne predelave lesa, poenostavitev postopkov za pridobitev dovoljenj za njihovo gradnjo**

Kazalnik: Delež ohranjenih površin za industrijsko rabo.

Rok: stalno

Nosilec: MIP, MGRT, MKO, občine

**Ukrep 2.2.3.** **Spodbujanje povezovanja med podjetji ter podjetji in institucijami znanja**

Namen ukrepa je okrepitev sodelovanja in povezovanja podjetij ter raziskovalcev in inovatorjev na konkretnih aplikativnih projektih v industriji.

**Aktivnost 2.2.3.a:** **Aktivno sodelovanje treh Razvojnih centrov slovenskega gospodarstva (RCSG) na področju lesne industrije**

Kazalnik: število skupnih projektov RCSG, nove povezave, vključenost v mednarodne verige.....

Rok: od 2012 dalje

Nosilci: INTECH LES, RC 31, RC KO-GO

Sredstva: 25,6 mio. EUR do 2015

**Aktivnost 2.2.3.b:** **Redno informiranje in spodbujanje lesnopredelovalnih podjetij glede slovenskih in evropskih javnih spodbud na področju RRI**

Kazalnik: Število prijavljenih projektov, višina prejetih sredstev

Rok: stalno

Nosilci: GZS, OZS (EEN), UL Biotehniška fakulteta, GIS

**Aktivnost 2.2.3.c:** **Organizacija razvojne konference s področja lesarstva 1x letno (informiranje ter mreženje podjetij in raziskovalne sfere)**

Kazalnik: število udeležencev iz podjetij, število udeležencev iz institucij znanja

Rok: stalno, letno

Nosilci: GZS, OZS, Biotehniška fakulteta UL, GIS, Zveza lesarjev Slovenije, projektna pisarna za promocijo lesa

---

<sup>12</sup> Ocena potrebne investicije: do 50 mio EUR za velik lesnopredelovalni obrat ter do 1 mio EUR za manjši žagarski obrat.

#### **Ukrep 2.2.4. Povečanje vlaganj v tehnološko opremo ter raziskave, razvoj in inovacije v lesno predelovalnih podjetjih**

Namen ukrepa je izboljšanje stanja na področju tehnološke opremljenosti ter RRI v lesno predelovalnih podjetjih.

##### **Aktivnost 2.2.4.a: Podjetja črpajo sredstva za namen investicij v tehnološko opremo ter RRI iz programov naslednje finančne perspektive 2014-2020**

Kazalnik: št. izvedenih projektov, znesek prejetih sredstev iz EU programov  
Rok: od 2014-2020 stalno  
Sredstva: Evropska sredstva:  
Kohezijski skladi (skupaj za EU na voljo ca. 336 mlrd. EUR)  
OBZORJE 2020: programi za RRI v industriji (na voljo v EU ca. 17,9 mlrd. EUR), družbeni izzivi (na voljo v EU ca. 31,7 EUR)  
COSME: pozavarovanje garancij za posojila MSP (na voljo v EU ca. 1,4 mlrd. EUR)  
Nosilci: gospodarski subjekti, v sodelovanju z RRI inštitucijami

##### **Aktivnost 2.2.4.b: Letno izvedba najmanj treh projektov spodbujanja uporabe industrijskega oblikovanja (vključno s konceptom C2C - Od zibke do zibke) in trženja v lesnopredelovalnih MSP**

Kazalnik: št. izvedenih projektov  
Rok: izvedba od 2013 dalje stalno  
Sredstva: 90.000 EUR/leto  
Nosilec: MGRT

##### **Aktivnost 2.2.4.c: Krepitev konkurenčnosti podjetij v lesni industriji na področju upravljanja pravic iz intelektualne lastnine (patenti, modeli, blagovne znamke)**

Namen aktivnosti je povečati konkurenčnost malih in srednje velikih podjetij v lesni industriji s pridobitvijo novih znanj s področja inovacijskega managementa (različna področja znanj, veščin, strategij, procesov, orodij, itn.) in IPR (patenti, blagovne znamke, modeli, itn.), ki so nujno potrebni za uspešno poslovanje podjetij. Stanje v Sloveniji je po analizah njene konkurenčnosti na globalnem nivoju zelo slabo.

Kazalnik: št. izvedenih izobraževanj in svetovanj (v prvih dveh letih); število, blagovnih znamk in modelov (po prvem letu) ter uveljavljenih patentov (po 4 letih)  
Rok: izvedba intenzivnih in zgoščenih izobraževanj in svetovanj v letih 2012-2013, nato po potrebi  
Sredstva: 50.000 EUR/leto  
Nosilec: MGRT-Urad za intelektualno lastnino, ponudniki izobraževanj-svetovanj

#### **Ukrep 2.2.5. Uskladitev izobraževalnih programov (srednje, višje šole ter visokošolski zavodi) s potrebami lesnopredelovalne industrije in vseživljenjsko izobraževanje zaposlenih v lesnopredelovalni industriji**

##### **Aktivnost 2.2.5.a: Ustanovitev skupine, sestavljene iz predstavnikov podjetij in izobraževalnih inštitucij, ki bo kritično presejala izobraževalne programe ter predlagala uskladitve**

Rok: 2013  
Nosilec: MKO v sodelovanju z MIZKŠ, GZS, OZS

**Aktivnost 2.2.5.b: Uskladitev izobraževalnih programov (srednje, višje šole ter visokošolskih zavodov - programov lesarstva, gradbeništva, arhitekture, itd.) s potrebami lesnopredelovalne industrije**

Kazalnik: Novi akreditirani programi srednjih, višjih šol ter univerz.

Rok: 2017

Nosilec: MIZKŠ, NAKVIS, GZS

**Aktivnost 2.2.5.c: Vzpostavitev sistema vseživljenjskega izobraževanja za zaposlene v lesno predelovalni industriji**

Kazalnik: delež zaposlenih v lesnopredelovalni industriji, ki je obiskovalo programe vseživljenjskega izobraževanja.

Rok: stalno

Nosilec: MIZKŠ, GZS, UL Biotehniška fakulteta, Oddelek za lesarstvo

### **Ukrep 2.2.6. Spodbujanje prodora podjetij na tuje trge**

Slovenska lesno predelovalna podjetja potrebujejo spodbude za hitrejši prodor na tuje trge, ker so predvsem razviti zahodni trgi EU ustrezno tržišče za izdelke z visoko dodano vrednostjo.

**Aktivnost 2.2.6.a: Gospodarstvo (UO lesarjev na GZS in OZS) letno določi ustrezne sejme in sodelujoča podjetja ter o svojih nameravanih aktivnostih seznaniti MGRT.**

Med MGRT (Direktorat za internacionalizacijo in turizem) in GZS - Združenjem lesne in pohištvene industrije ter OZS - Sekcijo za lesarje poteka redna komunikacija in informiranje o spodbudah za internacionalizacijo.

Rok: od 2012 stalno

Nosilci: MGRT, GZS, OZS

**Aktivnost 2.2.6.b: Sofinanciranje skupinskih in individualnih nastopov podjetij na sejmih v tujini**

Namen aktivnosti je povečevati prepoznavnost podjetij na tujih trgih, ki je stalna aktivnost v okviru spodbud MGRT za internacionalizacijo. V primeru, da se kot kriterij izbora podjetij za sofinanciranje individualnih nastopov na sejmih MGRT (JAPTI) upošteva dodano vrednost podjetja, se upošteva dodano vrednost podjetja glede na panogo.

Kazalnik: letno št. lesnopredelovalnih podjetij, ki so s pomočjo javnih sredstev nastopila na sejmih v tujini

Rok: od 2012 stalno

Sredstva: 300.000 EUR za sofinanciranje skupinskih in 350.000 EUR za individualne nastope/ leto, za vse gospodarske panoge

Nosilci: MGRT, GZS, OZS

## **Ukrep 2.2.7. Spodbujanje uporabe lesa pri gradnji objektov – trajnostno gradbeništvo**

**Aktivnost 2.2.7.a:** Eko sklad RS stalno nudi nepovratne finančne spodbude ter kreditiranje občanov za energetske sanacije objektov s sonaravnimi materiali - vgradnja lesenega zunanjega stavbnega pohištva pri obnovi stanovanjske stavbe ter za gradnjo ali nakup nizkoenergijske in pasivne stanovanjske stavbe.

Rok: stalno  
Sredstva: 10 mio. EUR letno<sup>13</sup>  
Nosilec: Eko Sklad

**Aktivnost 2.2.7.b:** Sistematično spodbujanje lesene gradnje na lokalni ravni, vključno z izobraževanjem na področju lesenih gradenj in javnega naročanja

Kazalnik: letno število izobraževalnih in promocijskih dogodkov na lokalni ravni, število lesenih objektov, zgrajenih z javnimi sredstvi  
Rok: od 2013 stalno (najmanj 12 izobraževalnih in promocijskih dogodkov na lokalni ravni/leto)  
Sredstva: 40.000 EUR letno (+ zasebni viri)  
Nosilec: Združenje občin Slovenije, ZAPS, projektna pisarna za promocijo lesa

**Aktivnost 2.2.7.c:** Sistematično zbiranje podatkov o življenjski dobi lesa in ostalih lesnih materialov, ki bodo potrebni za izdelavo investicijskih elaboratov in oceno vzdrževanja v procesu in javnega naročanja

Lesna gradnja vedno bolj pridobiva na pomenu. Pri tem je v veliko spodbudo tudi Uredba o zelenem javnem naročanju. V prihodnjem obdobju bo kot eden izmed kriterijev okoljske primernosti vpeljan ogljični odtis. Pri vrednotenju življenjskega cikla lesnih proizvodov je eden izmed ključnih podatkov življenjska doba in stroškov vzdrževanja. Ti podatki so močno odvisni od lokalnih pogojev (npr. kje se zgradba nahaja), zato ni mogoče neposredno preslikati podatkov iz Zahodne Evrope v Slovenijo. Zato moramo nujno zbrati podatke o življenjski dobi različnih lesnih materialov v Sloveniji, v kolikor želimo ohraniti konkurenčno prednost lesa kot materiala v gradbeništvu.

Kazalnik: Zbrani podatki o življenjski dobi lesnih materialov  
Rok: od 2012 do 2020  
Sredstva: 10.000 EUR letno  
Nosilec: Deležniki v verigi, ARRS, MKO

## **Ukrep 2.2.8. Optimizacija sistema zbiranja, sortiranja in predelave (recikliranje) vseh oblik ostankov lesa iz pridelave in predelave ter odsluženega lesa, ki prihaja iz izdelkov po izteku njihove življenjske dobe**

<sup>13</sup> Javni poziv Eko sklada 6SUB-OB11 – W= 10 mio EUR, za različna področja. Med njimi tudi vgradnja lesenega stavbnega pohištva (max. 3.000 EUR sofinanciranja za vlogo) ter stavbe (max. možno sofinanciranje je 26.500 EUR na vlogo za enodružinsko hišo). Potencialni vir financiranja je od 2013 tudi Podnebni sklad (sredstva iz izvajanja ETS sheme).

#### **Aktivnost 2.2.8.a: Poenostavitev ravnanja z lesnimi ostanki**

Lesni ostanki nastajajo med predelavo lesa. Nastajajo točkasto, v lesno predelovalnih obratih, zato jih je relativno enostavno zajeti. Največjo težavo pri predelavi lesnih ostankov predstavlja neustrezna zakonodaja s področja odpadkov, ki lesne ostanke enači z nevarnimi odpadki.

Kazalnik: Sprememba relevantne zakonodaje s področja o predelavi nenevarnih odpadkov v trdno gorivo. Zakonodajo je potrebno prilagoditi dejstvu, da lesni ostanki niso odpadki, temveč stranski proizvod, ki se lahko uporablja za izdelavo lesnih kompozitov ali v energetske namene.

Rok: 2013

Nosilec: MKO

#### **Aktivnost 2.2.8.b: Postaviti sistem zbiranja in predelave odsluženega lesa**

Odslužen les, za razliko od lesnih ostankov ne nastaja na enem mestu, temveč razpršeno. Zato je zbiranje odsluženega lesa zahtevnejše. Poleg tega je odsluženemu lesu lahko primešan drug material, kot so plastične mase, jeklo, itd., kar povzroči zahtevnejšo tehnično predelavo. V skladu z EU Direktivo o odlaganju biorazgradljivih odpadkov (Direktiva 1999/31/ES) je odlaganje lesa na deponije nezaželeno oziroma močno obdavčeno. Odslužen les predstavlja vir surovine za energetske rabe, ki bo razbremenil pritisk na lesne ostanke in tako izboljšal položaj podjetij, ki izdelujejo lesne kompozite.

Rok: 2013

Nosilec: MKO

Sredstva: 50.000 EUR/leto

### **2.3. ENERGETSKA RABA LESNE BIOMASE**

**Cilj: Povečanje proizvodnje primarne energije iz lesne biomase za 30 % do leta 2020**

#### **Ukrep 2.3.1. Povečanje učinkovitosti energetske izrabe lesnih goriv**

**Aktivnost 2.3.1.a: V javnem sektorju in vseh stavbah, financiranih iz javnih sredstev, zagotoviti ogrevanje iz obnovljivih virov energije, soproizvodnjo toplote in električne energije z visokim izkoristkom iz obnovljivih virov energije ali sistemov lokalnega oz. daljinskega ogrevanja:**

- a) V novih stavbah in pri večjih prenovah stavb do leta 2015.
- b) Prehod vseh obstoječih stavb na tak način ogrevanja (40% stavb do leta 2020 in 80% do leta 2030).

Kazalnik: Delež ogrevanja na OVE, SPTE

Rok: 2014

Sredstva: 12,5 mio EUR/leto

Nosilec: MIP, ministrstva v vlogi javnih naročnikov, lokalne skupnosti

**Aktivnost 2.3.1.b: Spodbujanje zamenjave zastarelih kurišč z energetske varčnejšimi pečmi z večjim toplotnim izkoristkom predvsem v individualnih hišah.**

Namen aktivnosti je izboljšati energetske učinkovitost kurišč ter izboljšati kakovosti zunanjega zraka predvsem v zimskem času (zmanjšanje obremenjenosti zraka s trdimi prašnimi delci - PM 10 in PM 2,5).

- a) Upravičenci do te podpore bodo gospodinjstva.
- b) Prednost naj imajo individualni sistemi ogrevanja na lesno biomaso na področjih razpršene poselitve.

Izkoristek kotla na lesno biomaso za gospodinjstva pri nazivni toplotni moči mora biti najmanj 90%.

c) Trajanje programa do leta 2020.

Kazalnik: Število zamenjanih kurišč za sodobne kotle z energetskega izkoristkom nad 80 %.

Rok: 2013

Sredstva: 3,0 mio EUR

Nosilec: Eko Sklad, MIP-DE, MKO

#### **Aktivnost 2.3.1.c.: Uvajanje standardov kakovosti za lesna goriva**

Namen aktivnosti je uvajanje standardov kakovosti za lesna goriva, s čemer želimo zagotoviti proizvodnjo in uporabo kakovostnih lesnih goriv.

Kazalnik : Uvajanje tržnih znamk za kakovostna lesna goriva proizvedena v Sloveniji, ki bodo sledila standardom CEN.

Rok: 2013

Sredstva: 50.000 EUR

Nosilec: GZS, MKO preko GIS

### **Ukrep 2.3.2. Podpora daljinskim sistemom ogrevanja in individualnim sistemom ogrevanja na lesno biomaso**

#### **Aktivnost 2.3.2.a: Podpora daljinskim sistemom ogrevanja (DOLB), ki uporabljajo les ali lesno biomaso in proizvajajo električno, toplotno in/ali hladilno energijo.**

- a) Izkoristek kotlov na lesno biomaso, namenjenih za industrijsko rabo in daljinske sisteme, pri nazivni toplotni moči mora biti najmanj 86%.
- b) Trajanje programa najmanj do konca leta 2020.
- c) Upravičenci do te podpore so vsa podjetja, organizirana kot gospodarske družbe, registrirana po Zakonu o gospodarskih družbah, samostojni podjetniki, verske skupnosti, ki imajo sedež v RS ter vsi ostali.

Kazalnik: Prihranek končne energije (toplota, elektrika, hlajenje), povečanje proizvodnje iz OVE, zmanjšanje CO<sub>2</sub>, povprečen izkoristek kurišča, delež proizvedene toplote iz OVE.

Rok: od 2012 stalno

Sredstva: 5,0 mio EUR (EU sredstva, črpanje iz Kohezijskega sklada)

Nosilec: MIP-DE

#### **Aktivnost 2.3.2.b: Podpora individualnim sistemom ogrevanja na lesno biomaso, po možnosti tudi v kombinaciji z drugimi obnovljivimi viri energije**

- a) Upravičenci do te podpore so pravne osebe zasebnega prava ustanovljene na podlagi Zakona o gospodarskih družbah, Zakona o društvih, Zakona o zavodih in Zakona o verski svobodi ter samostojni podjetniki, ki imajo sedež v RS.
- b) Moč kotlovske naprave na lesno biomaso, za katere se zagotavlja podpora, mora znašati najmanj 150 kW oz. največ do 5000 kW.
- c) Izkoristek kotla na lesno biomaso pri nazivni toplotni moči mora biti najmanj 86%.

d) Trajanje programa najmanj do konca leta 2020.

Kazalniki: Povprečen izkoristek kurišča, prihranek končne energije (toplota, električna energija, hlajenje), povečanje proizvodnje iz OVE, zmanjšanje CO<sub>2</sub>.

Rok: od 2012 stalno

Sredstva: 2,3 mio EUR (EU sredstva, črpanje iz Kohezijskega sklada)

Nosilec: MIP-DE

#### **Aktivnost 2.3.2.c: Obvezni deleži OVE v sistemih daljinskega ogrevanja**

- a) Obvezni 20% minimalni delež proizvedene toplote iz obnovljivih virov energije v obstoječih sistemih daljinskega ogrevanja na fosilna goriva do leta 2020 ter 60% nadaljnji delež proizvedene toplote s sistemih daljinskega ogrevanja bodisi iz obnovljivih virov energije ali bodisi v soproizvodnji toplote in električne energije iz poljubnega vira ali v poljubni kombinaciji teh dveh načinov (Delež OVE  $\geq$  20%; Delež OVE + Delež SPTE  $\geq$  80%), s čimer delež porabljenega lesa dosega vsaj 30% delež proizvedene primarne energije.
- b) Oglobitev (kaznovanje), ali odvzem koncesije, ali da se omogoči priključitev (podelitev koncesij) novemu proizvajalcu toplote iz obnovljivih virov na obstoječe sisteme daljinskega ogrevanja, če predpisani deleži proizvedene toplote iz obnovljivih virov energije ali soproizvodnje toplote in električne energije v sistemih daljinskega ogrevanja niso doseženi.

Kazalniki: Delež proizvedene toplote iz OVE oz. SPTE

Rok: 2014 - 2015

Sredstva: /

Nosilec: MIP-DE

#### **Ukrep 2.3.3. Promocija učinkovite rabe lesne biomase in njene uporabe za izboljšanje kakovosti zunanega zraka, podpora energetskega svetovanja ter izobraževanju in razvoju**

Podpora energetskega svetovanja (EnSvet) ter dvigu informiranosti in ozaveščanju občanov za smotno ravnanje z energijo in izrabo obnovljivih virov energije. Večja promocija učinkovite rabe lesne biomase v energetske namene. Učinkovita raba energije ima prednosti pred OVE (v neizolirani stavbi je vsak energent drag). Visoki stroški ogrevanja so kazalnik, da stavba potrebuje ukrepe za večjo energetske učinkovitost).

Kazalnik: Št. svetovanj, št. gospodinjstev, ki uporablja lesno biomaso

Rok: od 2013 stalno

Sredstva: 0,6 mio EUR

Nosilec: MIP-DE, MKO, Eko sklad

### 3. PREGLED UKREPOV

Št. ukrepa oz. aktivnosti	Naziv ukrepa	Naziv aktivnosti	Nosilec	Rok za izvedbo	Sredstva EUR
	<b>SPLOŠNI UKREPI</b>				
S.1	Oblikovanje strateškega sveta Gozd-les ter krepitev povezovanja med deležniki v gozdno-lesni verigi		MGRT in MKO	2012	/
S.2.1	Promocija lesa	Sistematična promocija lesa in lesnih izdelkov iz slovenskega lesa v Sloveniji in v tujini	MGRT, MKO, zasebni sektor, izobraževalne institucije ter ostali deležniki v gozdno-lesni verigi	2013	
S.2.2		V Uredbi o zelenem javnem naročanju (ZeJN) postopoma dvigovati delež lesa pri gradnji določenih stavb	MF na pobudo MGRT in MKO, GZS ZLPI in Združenje gozdarstva	od 2013 dalje, stalno	
S.2.3		V osnovnih šolah vsaj en tehnični dan v letu v 5. razredu posvetiti lesu ali ga priključiti naravoslovnemu dnevu kot Gozd in les	MIZKŠ, podpora MGRT, MKO	od 2013 dalje vsako leto	
S.3	Povezovanje raziskovalno razvojnih institucij pri razvoju in uvajanju sodobnih tehnologij vzdolž celotne verige	Povezovanje raziskovalno razvojnih institucij, ki delujejo na področju gozdarstva, lesarstva, gradbeništva, arhitekture, energetike, itd.	MIZKŠ, ARRS, MGRT, MKO	od 2013 dalje	
S.4	Ustanovitev projektne pisarne za promocijo lesa in gozda ter za povečevanje konkurenčnosti celotne gozdno-lesne verige		MKO, MGRT, inštitucije znanja, zasebni sektor	2013	ca. 50.000 EUR/leto/zaposlenega
S.5	Pregled predpisov, ki se vežejo na celotno verigo gozd-les in popis zmogljivosti na posamezni ravni verige		MKO, MGRT, ostali resorji	2013	0 EUR
S.6	Vzpostavitev modela upravljanja z državnimi gozdovi, ki bo zagotavljal čim več predelave lesa v Sloveniji		MKO, MGRT, deležniki v gozdno-lesni verigi	Priprava koncepta 2013, izvajanje od 2016	0 EUR
	<b>GOSPODARJENJE Z GOZDOVI</b>				
2.1.1.a	Spodbujanje večjega poseka in uvedba	Spodbujanje vzpostavitve organizacij proizvajalcev gozdnih lesnih	MKO preko združenj lastnikov gozdov,	2014	1 mio EUR



	organizacije proizvajalcev za izvajanje del v gozdovih	sortimentov	JGS		
2.1.1.b		Postavitev spletne strani, foruma ter borze lesa in gozdarskih storitev	MKO in MGRT	2012	25.000 EUR/leto
2.1.1.c		Spodbujanje profesionalizacije del v gozdovih	MKO	2013	130.000 EUR/leto
2.1.1.d		Spodbujanje lastnikov gozdov k večji sečnji v skladu z veljavnimi načrti za gospodarjenje z gozdovi	MKO preko JGS	2012	
2.1.2.a	Povečati odprtost gozdov in izboljšanje opremljenosti lastnikov gozdov za delo v gozdu	Spodbujanje investicij v nakup nove mehanizacije za izvajanja sečnje in spravila lesa v gozdovih ter v izboljšanje odprtosti gozdov z gozdno infrastrukturo	MKO	PRP 2014-2020	4 mio EUR/letno
2.1.2.b		Prilagajanje gozdne infrastrukture socialnim funkcijam	MKO, MGRT	2012	50.000 EUR
<b>LESNOPREDELOVALNA INDUSTRIJA</b>					
2.2.1.a	Izvedba domačih in tujih investicij v lesnopredelovalne obrate	Aktivno iskanje potencialnih investorjev za izgradnjo oz. posodobitev obratov za primarno predelavo lesa	vsi deležniki v gozdno lesni verigi	stalno	
2.2.1.b		Ustrezna obravnava vlog za razširjene obrate za primarno predelavo lesa pri javnih razpisih za tuje neposredne investicije	MGRT		
2.2.1.c		Tehnološka posodobitev obstoječih obratov za primarno predelavo lesa v skladu z najboljšo dostopno tehnologijo	MGRT, MKO	2013	20% priznanih stroškov investicije
2.2.2	Ohranitev namenske rabe prostora ter izkoriščanje obstoječih prostorskih potencialov		MIP, MGRT, MKO, občine	stalno	/
2.2.3.a	Spodbujanje povezovanja med podjetji ter podjetji in institucijami znanja	Aktivno sodelovanje treh Razvojnih centrov slovenskega gospodarstva (RCSG) na področju lesne industrije	INTECH LES, RC 31, RC KO-GO	2012	25,6 mio. EUR do 2015
2.2.3.b		Redno informiranje in spodbujanje lesnopredelovalnih podjetij glede slovenskih in evropskih javnih spodbud na področju RRI	GZS, OZS, (EEN), UL, GIS		
2.2.3.c		Organizacija razvojne konference	GZS, OZS, UL, GIS, Zveza lesarjev Slovenije, projektna pisarna za promocijo lesa		
2.2.4.a	Povečanje vlaganj v tehnološko opremo ter raziskave, razvoj in inovacije v lesno predelovalnih podjetjih	Podjetja črpajo sredstva za namen RRI iz programov naslednje finančne perspektive 2014-2020	gospodarski subjekti v sodelovanju z RRI inštitucijami	od 2014-2020 stalno	
2.2.4.b		Letno izvedba najmanj treh projektov spodbujanja uporabe industrijskega oblikovanja	MGRT	2013	90.000 EUR/leto
2.2.4.c		Krepitev konkurenčnosti podjetij v lesni industriji na področju upravljanja pravic iz intelektualne lastnine	MGRT-Urad za intelektualno lastnino, ponudniki izobraževanj-svetovanj		

2.2.5.a	Uskladitev izobraževalnih programov s potrebami lesnopredelovalne industrije	Ustanovitev skupine, sestavljene iz predstavnikov podjetij in izobraževalnih inštitucij	MKO ob pomoči MIZKŠ; GZS, OZS	2013	/
2.2.5.b		Uskladitev šolskih programov (programov lesarstva, gradbeništva, arhitekture, itd.) s potrebami lesnopredelovalne industrije	MIZKŠ, NAKVIS, GZS	2017	
2.2.5.c		Vzpostavitev sistema vseživljenjskega izobraževanja za zaposlene v lesno predelovalni industriji	MIZKŠ, GZS, UL Biotehniška fakulteta, Oddelek za lesarstvo	stalno	/
2.2.6.a	Spodbujanje prodora podjetij na tuje trge	Gospodarstvo letno določi ustrezne sejme in sodelujoča podjetja ter o svojih nameranih aktivnostih seznani MGRT	MGRT, GZS, OZS	od 2012 stalno	
2.2.6.b		Sofinanciranje skupinskih in individualnih nastopov podjetij na sejmih v tujini	MGRT, GZS, OZS	Od 2012	300.000 EUR za skupinske in 350.000 EUR za individualne nastope/ leto
2.2.7.a	Spodbujanje uporabe lesa pri gradnji objektov – trajnostno gradbeništvo	Eko sklad RS stalno nudi nepovratne finančne spodbude ter kreditiranje občanov za energetske sanacije objektov s sonaravnimi materiali	Eko Sklad	stalno	10 mio. EUR letno Javni poziv 6SUB-OB11 – W
2.2.7.b		Sistematično spodbujanje lesene gradnje na lokalni ravni, vključno z izobraževanjem na področju lesenih gradenj in javnega naročanja	Združenje občin Slovenije, ZAPS, projektna pisarna za promocijo lesa	od 2013 stalno	40.000 EUR letno (+ zasebni viri)
2.2.7.c		Sistematično zbiranje podatkov o življenjski dobi lesa in ostalih lesnih materialov	Deležniki v verigi, ARRS, MKO	od 2012 do 2020	10.000 EUR/leto
2.2.8.a	Optimizacija sistema zbiranja, sortiranja in predelave (recikliranje) vseh oblik ostankov lesa iz pridelave in predelave ter odsluženega lesa	Poenostavitev ravnanja z lesnimi ostanki	MKO	2013	/
2.2.8.b		Postaviti sistem zbiranja in predelave odsluženega lesa	MKO	2013	50.000 EUR/leto
<b>ENERGETSKA IZRABA LESNE BIOMASE</b>					
2.3.1.a	Povečanje učinkovitosti energetske izrabe lesnih goriv	V javnem sektorju in vseh stavbah, financiranih iz javnih sredstev, zagotoviti ogrevanje iz obnovljivih virov energije ali sistemov lokalnega oz. daljinskega ogrevanja	MIP, ministrstva v vlogi javnih naročnikov, lokalne skupnosti	2014	12,5 mio EUR/leto
2.3.1.b		Spodbujanje zamenjave zastarelih kurišč z energetsko varčnejšimi pečmi z večjim toplotnim izkoristkom	Eko Sklad, MIP-DE, MKO	2013	3,0 mio EUR
2.3.1.c		Uvajanje standardov kakovosti za lesna goriva	GZS, MKO preko GIS	2013	50.000 EUR
2.3.2.a	Podpora daljinskim sistemom ogrevanja in individualnim sistemom ogrevanja na lesno biomaso	Podpora daljinskim sistemom ogrevanja (DOLB), ki uporabljajo les ali lesno biomaso in proizvajajo električno, toplotno in/ali hladilno energijo	MIP-DE	od 2012 stalno	5,0 mio EUR (EU sredstva, kohezijski sklad)
2.3.2.b		Podpora individualnim sistemom ogrevanja na lesno biomaso, po možnosti tudi v kombinaciji z drugimi obnovljivimi viri energije	MIP-DE	od 2012 stalno	2,3 mio EUR (EU sredstva, črpanje iz Kohezijskega sklada)

2.3.2.c	Promocija učinkovite rabe lesne biomase	Obvezni deleži OVE v sistemih daljinskega ogrevanja	MIP-DE	2014 - 2015	/
2.3.3.		Promocija učinkovite rabe lesne biomase in njene uporabe za izboljšanje kakovosti zunanjega zraka, podpora energetskega svetovanju ter izobraževanju in razvoju	MIP-DE, MKO, Eko sklad	od 2013 stalno	0,6 mio EUR
	<b>SKUPAJ</b>				

### **3.1. UPRAVLJANJE Z AKCIJSKIM NAČRTOM**

#### **3.1.1. Sprejem Akcijskega načrta:**

**Akcijski načrt je sprejela Vlada RS na svoji 20. redni seji, dne 27. 6. 2012** na podlagi skupne pobude ministra pristojnega za gozdarstvo in ministra, pristojnega za gospodarstvo.

#### **3.1.2. Izvajanje, spremljanje Akcijskega načrta:**

**Nosilci** izvajanja akcijskega načrta so vsi akterji, ki so navedeni v tabeli z ukrepi.

Za **spremljanje** izvajanja akcijskega načrta (in morebitne modifikacije) je zadolžena široko zasnovana **medresorska delovna skupina Gozd-les, ki se nadgradi s Strateškim svetom za gozdno-lesno verigo** .

**Sestava DS:** predstavniki ministrstev (MKO, MGRT, MF, MIZKŠ), zbornic – gospodarske (Združenje za lesarstvo lesne in pohištvene industrije , Združenje za gozdarstvo), obrtne, kmetijsko-gozdarske, predstavniki Zveze lastnikov gozdov, Gozdarskega inštituta, akademske sfere (Biotehniška fakulteta), Zavoda za gozdove Slovenije, Sklada kmetijskih zemljišč in gozdov RS, predstavniki gospodarstva. Delovna skupina Gozd-les se sestaja najmanj 4x letno.

#### **3.1.3. Poročanje o izvajanju**

Delovna skupina Gozd-les vsako leto do konca januarja pripravi poročilo o izvajanju akcijskega načrta za preteklo leto. Ministra pristojna za gozdarstvo in gospodarstvo o izvajanju akcijskega načrta enkrat letno poročata Vladi Republike Slovenije.

## 4. STROKOVNE PODLAGE ZA AKCIJSKI NAČRT

### 4.1. GOSPODARJENJE Z GOZDOVI

#### 4.1.1. Analiza stanja

Slovenija je z gozdom zelo bogata, po deležu gozdov v površini države se uvršča takoj za Finsko in Švedsko. Skupna površina gozdov v Sloveniji se je v zadnjih 130 letih povečevala: v letu 1875 je gozd poraščal 36% površine Slovenije, leta 2010 pa že 59%. Na posameznih območjih (Kočevska, Notranjska) gozdnatost celo presega 80%. Zato je les je eden izmed naravnih virov, ki ga ima Slovenija v izobilju.

Posebnost Slovenije je tudi **izredna ohranjenost naravnih ekosistemov**, saj je v posebna varstvena območja za ohranjanje biotske raznovrstnosti **Natura 2000** zajetih kar 286 območij, kar predstavlja kar 35,5 % celotne površine Slovenije oz. 50 % vseh slovenskih gozdov.

Gozdovi predstavljajo **pomemben ponor ogljikovega dioksida**. Slovenski gozdovi letno vežejo približno 5 Mt ogljikovega dioksida, od česar se nam v doseganje kjotskih ciljev znižanja emisij v letih 2008 do 2012 šteje le 1,32 Mt CO<sub>2</sub>, kar finančno predstavlja približno 15 do 20 milijonov EUR letno.

Gospodarjenje z gozdovi v Sloveniji je usmerjeno z gozdnogospodarskimi načrti. Njihovo izvrševanje zagotavlja trajnostno gospodarjenje z gozdovi. Po podatkih gozdnogospodarskih načrtov območij z veljavnostjo načrtov 2011-2020, v slovenskih gozdovih letno priraste preko 9,1 mio m<sup>3</sup> lesa. Na trajnosten in sonaraven način gospodarjenja z gozdom, kakršen je v Sloveniji načrtno izvajan že preko 50 let, **bi lahko letno posekali 6,5 mio m<sup>3</sup> lesa** (75% letnega prirastka), ne da bi ogrozili stabilnost gozdov in njenih habitatov.

Posek, ki ga dovoljujejo gozdnogospodarski načrti, v Sloveniji ni v celoti izkoriščen. Vsako leto v gozdovih ostane okoli 2,0 mio m<sup>3</sup> neposekanega lesa. V letu 2010 je bilo v slovenskih gozdovih skupno posekano nekaj manj kot **3,4 mio m<sup>3</sup>**, od tega **1,8 mio m<sup>3</sup>** iglavcev in **1,6 mio m<sup>3</sup>** listavcev, kar znaša le **63 %** možnega poseka.

**V Sloveniji je 76% gozdov v zasebni lasti, 24% pa v lasti države in občin.** V državnih gozdovih je letni posek okoli 1,1 mio m<sup>3</sup>. Za dela v gozdovih, vključno s prodajo lesa, je do sredine leta 2016 podeljena koncesija gozdarskim izvajalskim družbam.

**Lastniška struktura zasebnih gozdov je izrazito neugodna.** V zemljiško knjigo je vpisanih preko 460.000 lastnikov oz. solastnikov gozdov. 68% lastnikov ima v lasti manj kot 1 ha gozdne površine. Le 2% lastnikov gospodari z gozdno posestjo, večjo od 15 ha. Zasebni lastniki na trgu nastopajo kot nepovezani posamezniki (preglednica 2).

**Gospodarjenje z gozdovi v državnem lastništvu se razlikuje od gospodarjenja z zasebnimi gozdovi.** V državnih gozdovih se ukrepi, predvideni z gozdnogospodarskimi in gozdnogojitvenimi načrti, praviloma v celoti izvedejo. V zasebnem sektorju je dejanski posek nižji od načrtovanega, pa tudi gojitvena in varstvena dela ne dosegajo načrtovanih.

**Odprtost z gozdnimi prometnicami v Sloveniji še ni optimalna.** Določena območja niso odprta z gozdnimi cestami in vlakami, kar podraži ali celo onemogoča spravilo lesa.

**Število zaposlenih na področju gozdarstva se je v zadnjih 20 letih močno zmanjšalo.** Pred letom 1990 je gozdarstvo zaposlovalo okrog 8.000 ljudi. Danes je, po podatkih za leto 2010, v podjetjih s področja gozdarstva zaposlenih 1580 delavcev v 77 družbah; od tega je 5 velikih, 4 srednjih in 5 majhnih, 63 pa je mikropodjetij.

Preglednica 2: Lastniška struktura gozdne posesti v Sloveniji konec leta 2010<sup>14</sup>

<sup>14</sup> Poročilo Zavoda za gozdove Slovenije o gozdovih za leto 2010

ŠTEVILO LASTNIKOV, VPISANIH V ZEMLJIŠKO KNJIGO (FIZIČNE OSEBE, SKLAD KZG RS, OBČINE, DRUGE PRAVNE OSEBE):	466.973		
Število gozdnih posesti	314.000		
Povprečna velikost gozdne posesti na lastnika gozda	2,6 ha		
<b>Lastniška struktura gozdov:</b>		<b>Deleži (%)</b>	
Zasebni gozdovi	885.402 ha	75	
Državni gozdovi*	270.299 ha	23	
Gozdovi lokalnih skupnosti	29.468 ha	2	
<b>Skupaj</b>	<b>1.185.169 ha</b>	100	<b>Površina v ha ** / %</b>
Delež lastnikov gozdov z manj kot 1 ha gozda (%)		67,5	79.686 / 9,0
Delež lastnikov gozdov, ki ima od 1 do 5 ha gozda (%)		23,3	246.142 / 27,8
Delež lastnikov gozdov, ki ima od 5 do 15 ha gozda (%)		7,2	275.360 / 31,1
Delež lastnikov gozdov, ki ima od 15 do 30 ha gozda (%)		1,5	138.123 / 15,6
Delež lastnikov gozdov, ki ima nad 30 ha gozda (%)		0,5	146.977 / 16,5

\* Proces denacionalizacije še ni zaključen

\*\* Skupna površina gozdov (v ha) po kategorijah lastništva v zasebnem sektorju oz. v % skupne površine gozdov

#### 4.1.2. Ključni izzivi za področje gozdarstva:

- intenziviranje gospodarjenja z gozdovi, zlasti v zasebnih gozdovih povečanje sečnje;
- združevanje lastnikov gozdov za skupno gospodarjenje in skupen nastop na trgu;
- profesionalizacija dela v gozdovih in zmanjšanje števila delovnih nesreč pri delu v gozdu;
- zmanjšanje razdrobljenosti gozdne posesti;
- povečanje odprtosti gozdov z gozdnimi prometnicami;
- pospešeno uvajanje učinkovite in okoljsko sprejemljive tehnologije za posek in spravilo lesa.

#### 4.2. LESNOPREDELOVALNA PANOGA

Lesnopredelovalna industrija (C16 in C31) je bila pred 30 leti paradna panoga Slovenije. Pred osamosvojitvijo je bilo v panogi zaposlenih 37.000 ljudi. Pozneje se je število znižalo na 20.000 zaposlenih in dalj časa ostalo na tej ravni. Od začetka gospodarske krize do leta 2010 se je število zaposlenih znižalo na 15.000 in še vedno pada, za ocenjeno 1000 delovnih mest na leto (preglednica 1).

Osnovni vzroki za upadanje števila zaposlenih in razvitosti panoge so bili razpad jugoslovskega tržišča, močan menjalni tečaju tolarja (izvoz panoge včasih nekajkrat presegal uvoz) ter nič ali malo vlaganj v nove tehnologije, raziskave in razvoj s strani podjetij. Akumulacije za izboljševanje konkurenčnosti ni bilo. Na upadanje števila zaposlenih je poleg navedenih osnovnih vzrokov po mnenju lesnopredelovalnih podjetij neugodno vplivala tudi relativno visoka obdavčitev dela.

V lesnopredelovalni panogi (C16+C31) je zaradi visoke intenzivnosti dela, tehnološke zastarelosti in pomanjkanja razvojne vizije **nizka povprečna dodana vrednost na zaposlenega**, ki je v letu 2010 v povprečju znašala 19.850 EUR<sup>15</sup>.

**Konkurenčnost lesnopredelovalne dejavnosti se zmanjšuje.** Po IMD lestvici se je konkurenčnost Slovenije v letu 2011 sicer izboljšala za eno mesto, na 51. mesto. Zaradi prej navedenih razlogov pa je

<sup>15</sup> Vir: SURS, dodana vrednost /zaposlenega za vse predelovalne dejavnosti je v 2010 znašala 34.000 EUR.

konkurenčnost lesnopredelovalne dejavnosti padla še bolj. Podjetja so v likvidnostnih težavah, kar poslabšuje njihov položaj na trgu.

**Navedene trende najbolj občutijo proizvajalci pohištva, kjer je zaradi narave produkta močno padla tudi prodaja v Sloveniji in v EU.** Tako sta se v tem segmentu od leta 2006 do leta 2010 proizvodnja in produktivnost zmanjšala za polovico.

**Izvoz nepredelanega lesa se povečuje** (Preglednica 3).

Preglednica 3: Izvoz okroglega lesa v letu 2010 in primerjava z izvozom v letu 2009

Izvoz (m <sup>3</sup> )	2009	2010	Indeks 2010/2009
Okrogli les – skupaj	767.000	844.000	110
Hlodi za žago in furnir	295.000	350.000	119
Les za celulozo in plošče ter drug okrogli industrijski les	212.000	216.000	102
Les za kurjavo	260.000	278.000	107

Celoten izvoz gozdnih lesnih sortimentov v letu 2010 predstavlja 29% posekanega okroglega lesa iglavcev in listavcev.<sup>16</sup>

**V Sloveniji ostaja 71% pridobljenega okroglega lesa iglavcev in listavcev.** Konkurenca med kupci lesa za nadaljnjo predelavo in kupci lesa za energetske namene je v vseh državah članicah EU. Praviloma je uspešnejši kupec, ki ponudi višjo ceno in krajši plačilni rok.

Povprečna **cena za hlodovino iglavcev** je v letu 2010 tako **pri izvozu** kot tudi pri uvozu znašala 83 EUR/m<sup>3</sup> (vrednost blaga na slovenski meji), kar je pri izvozu 15 % več, pri uvozu pa 10 % manj kot v letu 2009. Povprečna odkupna cena za hlodovino listavcev je v letu 2010 znašala 72 EUR<sup>17</sup>.

Dosežene **odkupne cene na domačem trgu** (franko kamionska cesta) so v povprečju dosegle za hlodovino iglavcev 61 EUR/m<sup>3</sup> (11 % več kot v letu 2009) ter za les za kurjavo 33 EUR/m<sup>3</sup> (enako kot v letu 2009). Cene hlodovine iglavcev so bile v prvem polletju 2011 višje za 10 %; cene drv listavcev so višje za 13 % glede na enako obdobje v letu 2010, cena bukove hlodovine pa se je v enakem obdobju povečala zgolj za 2 % in ostaja na nizki ravni (59 EUR/m<sup>3</sup>, brez skorje, franko kamionska cesta).

Obseg proizvodnje žaganega lesa ostaja na nizki ravni, pomemben dejavnik tega je v primeru lesa iglavcev negativno gibanje gradbene dejavnosti, v primeru lesa listavcev pa slabo stanje slovenske pohištvene industrije. Dodajanje vrednosti hlodovini listavcev, predvsem bukovini, postaja širši problem; podobne dileme imajo tudi druge države v Evropi.

## 4.2.1 PRIMARNA PREDELAVA

### 4.2.1.1 Stanje v proizvodnji okroglega lesa (gozdnih lesnih sortimentov)

Proizvodnja gozdnih lesnih sortimentov je v letu 2010 uradno znašala **2,94 milijonov m<sup>3</sup>** (neto, brez skorje), kar je 0,5 % več kot leta 2009. V letu 2010 je proizvodnja okroglega lesa iglavcev znašala 1,56 milijona m<sup>3</sup> (neto), listavcev pa 1,39 milijona m<sup>3</sup> (neto). Struktura proizvodnje gozdnih lesnih sortimentov v letu 2010 je podrobno prikazana v preglednici 4.

<sup>16</sup> Največji odstotek povečanja (19% glede na leto 2009) je prisoten v kategoriji hlodovine, ki zajema hlodovino za proizvodnjo žaganega lesa in hlodovino za proizvodnjo rezanega in luščenega furnirja. Izvoz hlodovine v letu 2010 je predstavljal 24% od proizvedene količine teh sortimentov, izvoz lesa za celulozo in plošče ter drugega okroglega industrijskega lesa 50% in izvoz lesa za kurjavo 28%.

<sup>17</sup> Vir: SURS

Preglednica 4: Struktura proizvodnje gozdnih lesnih sortimentov v Sloveniji za leti 2009 in 2010 (v 1.000 m<sup>3</sup> neto)

Skupina	2009	2010
<b>Okrogli les - skupaj</b>	<b>2.930</b>	<b>2.945</b>
Iglavci	1.582	1.556
Listavci	1.348	1.390
<b>Hlodovina za proizvodnjo furnirja in žaganega lesa</b>	<b>1.514</b>	<b>1.452</b>
Iglavci	1.213	1.180
Listavci	301	272
<b>Les za celulozo in plošče</b>	<b>370</b>	<b>316</b>
Iglavci	211	187
Listavci	159	129
<b>Drug okrogli industrijski les</b>	<b>63</b>	<b>73</b>
Iglavci	44	52
Listavci	19	21
<b>Les za kurjavo</b>	<b>983</b>	<b>1.104</b>
Iglavci	114	136
Listavci	869	968

#### 4.2.1.2 Stanje v proizvodnji žaganega lesa in furnirja

Na podlagi rezultatov popisa ZGS za skladišča okroglega lesa v letu 2009 in pregleda ter dopolnitve baze s strani GIS je struktura **žagarskih obratov** glede na količino razreza naslednja (povprečje za obdobje 2006-2008):

- število obratov s podatki o razrezu lesa: 459
- skupna količina razreza hlodovine: 1.620.000 m<sup>3</sup>
- število obratov, ki letno razžagajo 10.000 m<sup>3</sup> lesa in več: 40
- delež lesnopredelovalnih obratov, ki letno razrežejo 10.000 m<sup>3</sup> lesa in več: 55 %

Po številu v Sloveniji prevladujejo žagarski obrati z do 5 zaposlenimi. Količinsko največ razžagajo večji žagarski obrati (nad 20 zaposlenih). V strukturi razreza prevladujejo hlodi iglavcev z več kot 75 % deležem.

Poglavitni razlog za nizek obseg proizvodnje **žaganega lesa iglavcev** je v negativnih gibanjih gradbene dejavnosti, še posebej gradnje stanovanjskih objektov. Zmanjševanje obsega proizvodnje žaganega lesa se zrcali tudi v rasti izvoza hlodovine iglavcev. Izvoz žaganega lesa iglavcev se je v letu 2010 količinsko povečal za 26 %, uvoz pa se je zmanjšal za 7 %. Prevladujoči del izvoza žaganega lesa iglavcev izvira iz Avstrije (re-export slovenskega lesa) in se izvozi prek Luke Koper, ki ima letni obseg pretovora 1.000.000 m<sup>3</sup> žaganega lesa.

Nizek obseg proizvodnje **žaganega lesa listavcev** je odraz zmanjšane povpraševanja in obsega nadaljnje industrijske predelave v zadnjem obdobju, še posebej pri bukovini, ki je najbolj na udaru zaradi posledic težav v pohištveni industriji. Izvoz se je količinsko v letu 2010 povečal za 5 %, uvoz pa za 17 %. Bukov žagan les, ki prevladuje v izvozu (67 %), se v 88 % izvozi v Italijo.

Največji obrati za proizvodnjo žagarskega lesa so: GG Postojna, LIP Bohinj in GG Slovenj Gradec. GG Postojna ima največji žagarski obrat v Sloveniji, v letu 2009 je razrez znašal 130.000 m<sup>3</sup> (vir: Letno poročilo 2009, AJPES).

Ocena skupnega razreza okroglega lesa vseh koncesionarjev za leto 2009 znaša 285.000 m<sup>3</sup> hlodovine. V letu 2010 so podjetja koncesionarji na žagarskih obratih (zajema tudi skobljanje tanjših sortimentov) predelali 224.000 m<sup>3</sup> (Vir: Letna poročila, AJPES, Analiza GIS 2011).



Podjetja, ki proizvajajo rezan in luščen furnir, so v obdobju 2004-2006 v povprečju predelala 100.000 m<sup>3</sup> hlodov za furnir, od katerih jih je 60 % izviralo iz Slovenije. 60 % ocenjenih količin hlodov je bilo predelanih v luščen furnir. Pri proizvodnji luščenega furnirja je večina vhodne surovine - nad 80 % - izvirala iz Slovenije, večina hlodov za proizvodnjo rezanega furnirja pa iz uvoza (nad 80 %). Slovenija je izrazit neto izvoznik furnirja, predvsem listavcev. V letu 2010 se je izvoz količinsko glede na preteklo leto zmanjšal za 8 %. Glede na leto 2007, ko je izvoz znašal 23.000 ton – največ v zadnjih 10-ih letih –, je bil izvoz količinsko v letu 2010 manjši za 50 %. Glavne smeri izvoza furnirja so količinsko Italija (42 %), Avstrija (12 %) in Nemčija (9%).

#### **Ključni izzivi za področje primarne predelave lesa so:**

- zaustaviti padajoči trend porabe okroglega (predvsem industrijskega) lesa in naraščajoči trend izvoza hlodovine;
- povezati ponudbo in povpraševanje znotraj gozdno-lesnega sektorja;
- vzpostaviti ustrezno velike razširjene obrate primarne predelave lesa, ki bodo poleg žagarske dejavnosti opravljali tudi npr. predelavo lesa ter izkoriščanje lesnih ostankov za ogrevanje in proizvodnjo elektrike;
- modernizirati opremo obstoječih žagarskih obratov in obratov za proizvodnjo furnirja;
- podjetjem in podjetnikom omogočiti lažji dostop do obratnega kapitala;
- zagotoviti več certificiranega gradbenega materiala.

## **4.2.2. PROIZVODNJA DRUGIH POLIZDELKOV**

### **4.2.2.1 Stanje v proizvodnji lesnih plošč (iverne plošče, vlaknene plošče, vezane plošče)**

V proizvodnji vezanih plošč prevladujejo opazne trislojne vezane plošče, pomemben proizvod slovenskih proizvajalcev so vezane plošče iz luščenih furnirskih listov, predvsem bukovine. Industrija lesnih plošč je izrazito izvozno usmerjena. Izvoz lesnih plošč (zajema tudi furnir) je v letu 2010 znašal 287.000 m<sup>3</sup> (111 mio EUR).

Slovenija sodi med države z največjo porabo ivernih plošč na prebivalca v EU 27. Poraba vlaknenih plošč se v zadnjih letih giblje med 50.000 m<sup>3</sup> in 60.000 m<sup>3</sup>.

### **4.2.2.2. Stanje v proizvodnji mehanske celuloze**

Obseg proizvodnje mehanske celuloze je bil v letu 2010 na podobni ravni kot leta 2009 (45.000 ton). V prihodnjih letih se bo zaradi povečevanja izkoriščenosti in novih kapacitet povečal obseg proizvodnje mehanske celuloze. Uvoz celuloze je bil v letu 2010 količinsko nižji za 5 %, izvoz celuloze je zanemarljiv.

## **4.2.3. PROIZVODNJA KONČNIH IZDELKOV**

### **4.2.3.1. Stanje na področju gradnje z lesom**

Na ozemlju Slovenije ima gradnja z lesom več tisočletno tradicijo. Raziskave lesa iz kolišč na Ljubljanskem barju so pokazale, da so ljudje že pred 5500 leti dobro poznali les in njegove lastnosti ter ga tudi uporabljali za bivalne objekte. Po obdobju uporabe drugih gradbenih materialov je v zadnjem času les spet začel pridobivati na pomenu. Zaradi vse več posledic prekomernega obremenjevanja okolja smo se namreč začeli zavedati, da je les naraven in obnovljiv ter da bi z njegovo ustrezno uporabo lahko pripomogli k bolj zdravemu okolju<sup>18</sup>. Obseg gradnje lesenih stanovanjskih objektov se krepi tako v Sloveniji kot tudi v EU. V Sloveniji trenutno znaša tržni delež lesenih montažnih stanovanjskih hiš 15% in je v trendu naraščanja. V Sloveniji deluje okoli 50 proizvajalcev montažnih lesenih objektov, največja med njimi sta Marles in Jelovica. Več kot polovica vseh proizvedenih lesenih hiš je bila v zadnjih 5 letih izvoženih. Veča se tudi število lesenih javnih objektov.

<sup>18</sup> Povzeto po predgovoru prof. dr. Katarine Čufar k monografiji Lesene konstrukcije v stanovanjski in javni gradnji avtorice dr. Manje Kitek Kuzman.

Na splošno se pri nakupu stavbnega pohištva v zadnjih letih krepi povpraševanje po lesenih proizvodih. Na podlagi tržne raziskave »Slovensko javno mnenje o lesenih masivnih izdelkih in leseni gradnji v Sloveniji« (Kuzman 2011) fizične osebe in javni sektor (občine) pri menjavi stavbnega pohištva dajejo prednost lesu, okrog 40% fizičnih oseb pa bi se odločilo za leseno nizkoenergijsko hišo.

#### **4.2.3.2. Stanje na področju pohištvene industrije**

Proizvodnja pohištva se je v 2010 zmanjšala za 3 indeksne točke glede na leto 2005. Sektor proizvodnje pohištva je poslovno leto 2010 zaključil z izgubo, čisti prihodki od prodaje na tujem trgu pa so se v letu 2010 glede na leto prej povečali za 2,4 %, njihov delež v strukturi čistega prihodka iz prodaje je znašal 41,3 %. Pohištvena industrija ima zaradi vedno večje osveščenosti ljudi glede zdravega bivanja velik potencial.

#### **4.2.3.3. Razvoj v lesno predelovalni industriji**

V lesno predelovalni panogi se je v preteklih desetletjih v povprečju premalo sredstev namenjalo razvoju in razvojnim aktivnostim. Razvojni oddelki so bili ukinjeni ali so zelo okrnjeni. Zato v panogi ni vidnega uvajanja novih, inovativnih materialov, tehnologij, izdelkov z visoko dodano vrednostjo in trženjskih pristopov. Prav tako ni predpogojev za uspešno črpanje sredstev, namenjenih za razvoj v Sloveniji in v EU (pomanjkanje sredstev, strokovnjakov, neizpolnjevanje formalnih pogojev, itd.). Veliko podjetij je obsojenih na ohranjanje obstoječega stanja (»lohn posli«), premalo je povezovanja podjetij in navzven z znanstveno raziskovalno sfero, med podjetji pa tudi prihaja do prevelike cenovne konkurence (zlasti pri lesenih stavbnih izdelkih).

Premik na bolje je bil storjen v letu 2011, ko so se na področju lesno predelovalne industrije vzpostavili trije **razvojni centri slovenskega gospodarstva**, katerih delovanje bo v obdobju 2011 do 2014 podprto s skupaj 25 mio EUR sofinanciranja (SI+EU ESRR) – razvoj pa bo potekal na področju lesene gradnje, področju pohištva ter tehnologijah obdelave lesa. Razvojni centri predstavljajo pomembno združitev kapacitet razvoja in infrastrukture tako na področju novih tehnologij kot novih produktov.

#### **Ključni izzivi za področje proizvodnje lesnih polizdelkov in končnih izdelkov:**

- splošno gospodarsko okolje, prevelika obremenitev dela (panoga je delovno intenzivna),
- premajhno zaupanje v leseno gradnjo (slovenski trg je navezan na klasično gradnjo),
- lesu je bil v preteklosti dan premajhen poudarek v javnih naročilih v gradbeništvu, kjer država kot naročnik igra pomembno vlogo v smislu dajanja vzorov,
- slaba tehnološka opremljenost in fleksibilnost podjetij,
- premalo usmerjenega razvoja, vključno z oblikovanjem (dizajna) v podjetjih,
- premalo ali neustrezno trženje v podjetjih,
- slovenska podjetja ostajajo predelovalci lesa namesto izdelovalci sodobnih izdelkov,
- ni predpogojev za črpanje sredstev namenjenih za razvoj iz strukturnih skladov EU,
- pretrgana je veriga reprodukcijskih kanalov (podjetja marsikdaj surovino uvažajo),
- slaba podoba lesa kot materiala za izdelke, bodisi stavb ali pa končnih izdelkov,
- slabosti in težave poklicnega izobraževanja, ki se odražajo v pomanjkanju kvalificiranih mizarjev, tehnikov.

V preglednicah 5-7 je statistični pregled števila podjetij, števila zaposlenih in ustvarjenega prometa v dejavnostih C16, C17 in C31.

Preglednica 5: Število lesno predelovalnih obratov v Sloveniji po letih

	Število podjetij								
	2008			2009			2010		
	g.d.	s.p.	skupaj	g.d.	s.p.	skupaj	g.d.	s.p.	skupaj
<b>C16 Obdelava in predelava lesa, proizvodnja izdelkov iz lesa, plute, slame in protja, razen pohištva</b>	515	1.028	1.543	511	996	1.507	524	943	1.467
<b>C17 Proizvodnja papirja in izdelkov iz papirja</b>	107	75	182	106	68	174	110	66	176
<b>C31 Proizvodnja pohištva</b>	352	700	1.052	345	708	1.053	351	706	1.057
<b>SKUPAJ</b>	<b>974</b>	<b>1.803</b>	<b>2.777</b>	<b>962</b>	<b>1.772</b>	<b>2.734</b>	<b>985</b>	<b>1.715</b>	<b>2.700</b>

Vir: AJPES, podatkovne zbirke letnih poročil

Preglednica 6: Zaposleni v lesno predelovanih obratih

	Povprečno število zaposlenih na podlagi delovnih ur								
	2008			2009			2010		
	g.d.	s.p.	skupaj	g.d.	s.p.	skupaj	g.d.	s.p.	skupaj
<b>C16 Obdelava in predelava lesa, proizvodnja izdelkov iz lesa, plute, slame in protja, razen pohištva</b>	8.532	1.309	9.841	7.263	1.119	8.381	7.050	1.010	8.060
<b>C17 Proizvodnja papirja in izdelkov iz papirja</b>	4.626	90	4.716	4.540	69	4.609	4.277	60	4.337
<b>C31 Proizvodnja pohištva</b>	8.465	1.126	9.591	7.326	1.106	8.433	6.831	930	7.761
<b>SKUPAJ</b>	<b>21.622</b>	<b>2.526</b>	<b>24.147</b>	<b>19.129</b>	<b>2.294</b>	<b>21.423</b>	<b>18.158</b>	<b>2.000</b>	<b>20.158</b>

Vir: AJPES, podatkovne zbirke letnih poročil

Legenda: (g.d.) - gospodarske družbe in (s.p.) - samostojni podjetniki

Preglednica 7: Prihodki od prodaje izdelkov lesnopredelovalnih obratov po letih

	Čisti prihodki od prodaje ( v milijonih EUR)		
	2008	2009	2010
<b>C16 Obdelava in predelava lesa, proizvodnja izdelkov iz lesa, plute, slame in protja, razen pohištva</b>	754,0	644,6	707,4
<b>C17 Proizvodnja papirja in izdelkov iz papirja</b>	699,8	658,1	708,4
<b>C31 Proizvodnja pohištva</b>	588,7	436,8	435,2
<b>SKUPAJ</b>	<b>2.042,5</b>	<b>1.739,5</b>	<b>1.851</b>

Vir: AJPES – podatkovne zbirke letnih poročil

### 4.3. STANJE NA PODROČJU IZKORIŠČANJA LESNE BIOMASE

Termin lesna biomasa je za namen tega Akcijskega načrta uporabljen v smislu lesa slabše kakovosti, ki nastaja kot stranski produkt (ostanek) pri primarni predelavi lesa v lesnopredelovalnih obratih (kemično neobdelan les) ter kot lesni ostanki, ki nastajajo pri rednem gospodarjenju z gozdom (vejevina, vrhači) in okrogli les slabše kakovosti, ki lahko dosega višje dodane vrednosti. Biomasa na trgu nastopa kot energent za proizvodnjo toplotne in električne energije.

Letno se v Sloveniji za toplotne energetske namene porabi **1,3 mio m<sup>3</sup> lesa bruto (biomase) s katerim se proizvede 415 PJ toplotne energije.**

V **ponudbi lesne biomase** v Sloveniji poznamo dva različna vira (kot oblika lastništva gozdov):

- 1) **državne gozdove in velike zasebne posesti (nad 30 ha)**, kjer so količine in ekonomski interes in so usposobljeni za učinkovito pridobivanje in prodajo lesa in biomase;
- 2) **male zasebne posesti**, katerih lastniki zaradi majhnih količin možnega poseka nimajo interesa za prodajo lesa ter so hkrati pomanjkljivo usposobljeni za varno delo v gozdu. Ob primerni organiziranosti in pripravljenosti lastnikov gozdov predstavljajo ti gozdovi največji potencial za povečanje posekanih količin lesa slabše kakovosti.

Pri **povpraševanju po lesni biomasi** v Sloveniji ločimo tri skupine uporabnikov:

1. **individualne porabnike – gospodinjstva**, ki se ogrevajo na drva, ki so učinkovito organizirani in kjer oskrba z lesom iz lastnih gozdov ali lokalnega trga deluje;
2. **lokalni, mikro sistemi daljinskega ogrevanja** do 1MW, ki se šele začinjajo pojavljati (npr. Vransko, Luče, Lenart...). Ključni oviri za investitorje sta zagotavljanje zadostnega odjema toplote in zanesljivost oskrbe z biomaso;
3. **srednji in veliki sistemi** nad 1MW (npr. Toplarna Ljubljana) se z biomaso oskrbujejo iz tujine. Predstavljajo velik izziv, predvsem glede količin in zagotavljanja redne oskrbe.

Razpoložljiva količina biomase lahko po grobi oceni (preglednica 8) dolgoročno pokrije vse potrebe industrije in energetike v Sloveniji, ostanek pa lahko potencialno izvozimo v sosednje države z visokim povpraševanjem po lesu. **Največjo težavo danes predstavlja časovno in količinsko nezanesljiva oskrba z lesno biomaso.**

V preglednici je prikazana groba ocena prihodnjih razpoložljivih količin lesne biomase.

Preglednica 8: Ocena prihodnjih razpoložljivih količin lesne biomase (Vir: Služba Vlade Republike Slovenije za podnebne spremembe).

	2010	2020
<b>Možna izraba za energijo (m<sup>3</sup>)*</b>	<b>1.929.896</b>	<b>2.752.000</b>
listavci		1.593.263
iglavci		1.158.737
<b>Energijska vrednost oz. kurilnost (Hi) v MWh</b>	<b>5.210.719</b>	<b>8.470.656</b>
listavci - 3078 KWh/m <sup>3</sup> , 20% vlaga v lesu		4.904.064
iglavci - 2178 KWh/m <sup>3</sup> , 20% vlaga v lesu		3.566.592

1. \* Količina biomase za energijo je izračunana kot vsota lesa slabše kakovosti in ostankov iz predelave lesa boljše kakovosti (predpostavljeno v povprečju 50%), zmanjšana za potrebe predelovalne industrije po lesu slabše kakovosti.
2. \*\* V izračunih je za 1 m<sup>3</sup> lesa upoštevana energijska vrednost oz. kurilnost (Hi) 2,7 MWh.

**Ključni izzivi za področje izkoriščanja lesne biomase:**

- zagotoviti učinkovitost energetske izrabe biomase (energetska sanacija stavb, s katero se znižajo potrebe po toploti, učinkovitost kurišč, daljinsko ogrevanje v kombinaciji z drugimi OVE in soproizvodnja toplote in elektrike);
- zagotoviti zanesljivost oskrbe;
- povečati povpraševanje z izgradnjo sistemov daljinskega ogrevanja.

### **Priloga 1: seznam članov medresorske delovne skupine »Gozd-les«**

- Anica Zavrl Bogataj, Ministrstvo za kmetijstvo in okolje, vodja delovne skupine,
- Natalija Medica, Ministrstvo za gospodarski razvoj in tehnologijo, namestnica vodje delovne skupine,
- Primož Jereb, Ministrstvo za infrastrukturo in prostor,
- mag. Robert Režonja, Ministrstvo za kmetijstvo in okolje,
- mag. Jože Jurša, Ministrstvo za kmetijstvo in okolje,
- Štefan Preglej, Ministrstvo za finance,
- mag. Mitja Piškur, Gozdarski inštitut Slovenije,
- prof. dr. Janez Krč, Biotehniška fakulteta - Oddelek za gozdarstvo in obnovljive gozdne vire,
- Cvetko Zupančič, Kmetijsko gozdarska zbornica Slovenije,
- Jernej Stritih, direktor, Služba Vlade Republike Slovenije za podnebne spremembe,
- Jože Strle, Gospodarska zbornica Slovenije - Združenje za gozdarstvo,
- mag. Stojan Rovan, Sklad kmetijskih zemljišč in gozdov Republike Slovenije,
- Jošt Jakša, direktor, Zavod za gozdove Slovenije,
- prof. dr. Katarina Čufar, Biotehniška fakulteta - Oddelek za lesarstvo,
- Igor Milavec, Gospodarska zbornica Slovenije - Združenje lesne in pohištvene industrije,
- Jože Mori, Zveza lastnikov gozdov Slovenije,
- Jože Prah, Zveza lastnikov gozdov Slovenije,
- Gregor Benčina, Jelovica d.d.,
- Mitja Bolčič, Obrtno podjetniška zbornica Slovenije, Mizarstvo Bolčič,
- mag. Andrej Mate, GZS – Združenje lesne in pohištvene industrije,
- prof. dr. Miha Humar, UL Biotehniška fakulteta, Oddelek za lesarstvo

Pri nastanku Akcijskega načrta »Les je lep« so sodelovali še:

- mag. Dejan Židan, nekdanji minister pristojen za kmetijstvo, gozdarstvo in prehrano,
- mag. Tanja Strniša, nekdanja državna sekretarka pristojna za kmetijstvo, gozdarstvo in prehrano,
- dr. Mirko Medved, Gozdarski inštitut Slovenije,
- dr. Nike Krajnc, Gozdarski inštitut Slovenije,
- mag. Edita Granatir Lapuh, Ministrstvo za gospodarski razvoj in tehnologijo,
- mag. Janko Burgar, nekdanji državni sekretar Ministrstva za gospodarski razvoj in tehnologijo,
- dr. Črtomir Tavzes, Inštitut za lesarstvo in trajnostni razvoj,
- dr. Andreja Kutnar, Inštitut za lesarstvo in trajnostni razvoj,
- mag. Luka Zajec, Ministrstvo za kmetijstvo in okolje.