

# **Viri in metode izračuna javnofinančnih podatkov**

## **Slovenija**

**Sektor za javnofinančne statistike**  
**Direktorat za ekonomsko in fiskalno politiko**  
**Ministrstvo za finance Republike Slovenije**

**Ljubljana, 2021**

## **Predgovor**

Za dosego zastavljenih ciljev Evropske komisije in Mednarodnega denarnega sklada so potrebni zanesljivi, usklajeni in kakovosti statistični podatki, na katerih lahko nadalje temeljijo odločitve in ekonomska politika odločevalcev. Sama priprava, kot publiciranje statističnih podatkov morata slediti konceptom, definicijam, klasifikacijam, metodologiji in računovodskim pravilom, sprejetim s strani evropskih in mednarodnih institucij. Ta priročnik popisa statističnega postopka priprave javnofinančnih podatkov Slovenije, s strani Sektorja za javnofinančne statistike na Ministrstvu za finance, za namene Direktive Sveta 2011/85 / EU in Posebnega standarda za razširjanje podatkov Plus, je v okviru zagotovitve vseh statističnih pravil, zlasti pravilom: dostopnost, jasnost in objektivnost celotnega statističnega procesa priprave, na razpolago ekonomistom, statističnim strokovnjakom in analitikom, odločevalcem in splošni javnosti.

## Kazalo vsebine

Predgovor .....	2
1. Splošne informacije .....	5
1.1 Uvod .....	5
1.2 Direktiva 2011/85/EU .....	5
1.3 Posebni standard objavljanja statističnih podatkov – SDDS Plus .....	5
1.4 Metodologija .....	6
1.5 Zakonodaja .....	6
2. Glavni viri podatkov .....	7
2.1 Uvod .....	7
2.2 Javno finančne blagajne financiranja .....	7
2.2.1 Državni proračun .....	8
2.2.2 Pokojninska blagajna .....	8
2.2.3 Zdravstvena blagajna .....	8
2.2.4 Blagajna lokalnih skupnosti .....	9
2.3 Letni računovodski izkazi .....	9
2.4 Letna poročila .....	9
2.5 DDV poročila .....	9
2.6 Poročila o plačilnem prometu .....	10
2.7 Individualni računovodski podatki o javnofinančnih transakcijah .....	10
2.8 Statistika finančnih računov .....	10
2.9 Registri .....	10
2.9.1 Poslovni register Slovenije .....	10
2.9.2 Register proračunskih uporabnikov .....	11
2.9.3 Standardna klasifikacija institucionalnih sektorjev (SKIS) .....	11
2.10 Drugi podatkovni viri .....	11
3. Sektor država .....	11
3.1 Uvod .....	11
3.2 Sektor država in njeni podsektorji .....	11
3.2.1 Centralna država .....	12
3.2.2 Lokalna država .....	13
3.2.3 Skladi socialne varnosti .....	14
3.2.4 Zajem enot v statistični obdelavi .....	14
4. Statistična obdelava .....	15

4.1	Uvod .....	15
4.2	Glavni koraki statistične obdelave.....	15
4.2.1	Sektorizacija.....	15
4.2.2	Statistično zbiranje podatkov .....	15
4.2.2.1	Centralna država.....	16
4.2.2.2	Lokalna država .....	16
4.2.2.3	Skladi socialne varnosti .....	16
4.2.3	Razvrstitev javnofinančnih podatkov .....	16
4.2.4	Mesečno ocenjevanje javnofinančnih agregatov .....	17
4.2.5	Statistične prilagoditve / tehnike .....	18
4.2.5.1	Bruto / neto prikazovanje tokov.....	18
4.2.5.2	Konsolidacija.....	19
4.3	Revizija javnofinančnih agregatov.....	19
5.	Objava javnofinančnih statističnih podatkov .....	20
5.1	Uvod .....	20
5.2	Objava javnofinančnih podatkov v okviru Direktive 2011/85/EU .....	20
5.3	Objava javnofinančnih podatkov v okviru SDDS Plus .....	21
6.	Odgovornost / kontakt .....	22
	Priloga 1. Časovnica pridobivanja virov podatkov.....	23
	Priloga 2. Sektorska stratifikacija sektorja država .....	23
	Priloga 3. Struktura objave fiskalnih podatkov v okviru Direktive 2011/85/EU.....	24
	Priloga 4. Struktura objave fiskalnih podatkov v okviru SDDS Plus .....	25
	Priloga 5. Primer ekstrapolacije mesec na mesec .....	26
	Priloga 6. Primer ekstrapolacije mesec na leto .....	27
	Priloga 7. Intra-konsolidacija na ravni centralne države .....	28
	Priloga 8. Primer prevajalne tabele za transakcije tekočih prihodkov javnih zavodov na centralni ravni.....	29

## 1. Splošne informacije

### 1.1 Uvod

V tem poglavju so predstavljeni temelji, zakoni in metodološki koncepti priprave javnofinančnih podatkov, vključno z vsemi relevantnimi transakcijami države tako v okviru finančnega kot nefinančnega računa.

### 1.2 Direktiva 2011/85/EU

Novembra 2011 je bila sprejeta Direktiva Sveta 2011/85/EU<sup>1</sup>, o zahtevah v zvezi s proračunskimi okviri držav članic kot odgovor na zadnjo finančno krizo konec leta 2009, ko so eksponentno naraščali primanjkljaji in dolgovi držav, predvsem na račun upada državnih prihodkov ter hkrati padca ravni BDP-ja. Cilj direktive je teoretično okrečiti enotne zahteve glede pravil in postopkov, ki tvorijo proračunski okvir članice, kar bi učinkovito spodbujalo proračunsko disciplino in vzdržnost javnih financ, s čimer se ne bi le določile zgornje meje izdatkov, temveč širše – celotna fiskalna politika na vseh ravneh države.

Da bo fiskalna politika resnično učinkovita, mora proračunski okvir v celoti zajemati celotne javne finance, torej vse enote državnega sektorja. Tako je potrebno spremljati tudi delovanje tistih enot, ki niso vključene v redne proračune oz. vire financiranja, imajo pa takojšnji ali srednjeročni vpliv na proračunski položaj držav članic. Zato je pri načrtovanju potrebno upoštevati tudi njihov vpliv na bilance države v okviru letnih proračunskih postopkov in večletnih ciljih, načrtih iz sprejetih srednjeročnih proračunskih okvirov. Na splošno bi se morale države članice izogibati procikličnim fiskalnim politikam in si prizadevati za večjo fiskalno konsolidacijo v obdobjih ugodnih gospodarskih razmer.

V skladu z drugim odstavkom 3. člena direktive je potrebno zagotoviti pravočasno in redno objavljane javnofinančnih podatkov za sektor država ter njegove podsektorje, kot je opredeljeno v Standardni klasifikaciji institucionalnih sektorjev po metodologiji predpisani v Evropskem sistemu nacionalnih in regionalnih računov v EU (ESR). Razpoložljivost javnofinančnih podatkov je ključnega pomena za pravilno delovanje okvira proračunskega nadzora. Redna razpoložljivost pravočasnih in zanesljivih javnofinančnih podatkov je pomembna za ustrezno in časovno dobro načrtovano spremljanje, ki nadalje omogoča naglo ukrepanje v primeru nepričakovanih proračunskih gibanj, v izogib naraščajočim primanjkljajem države. Eden od bistvenih elementov pri zagotavljanju kakovosti javnofinančnih podatkov je preglednost, kar vključuje tudi redno objavo tovrstnih podatkov.

Tako je nujno potrebno redno objavljane javnofinančnih podatkov po denarnem toku (ali enakovredne podatke iz javnega računovodstva, če podatki po denarnem toku niso na voljo), in sicer:

- do konca meseca za predhodni mesec v zvezi s podsektorji centralna država in skladi socialne varnosti, ter
- do konca četrtertletja za predhodno četrtertletje za podsektor lokalna država.

### 1.3 Posebni standard objavljane statističnih podatkov – SDDS Plus<sup>2</sup>

Mednarodni denarni sklad (MDS) je začel pobude za podatkovne standarde, da bi izboljšal preglednost podatkov držav članic in spodbujal njihov razvoj statističnih sistemov. Potreba po enotnih standardih se je izpostavila ob finančni krizi sredi devetdesetih let, pri kateri je bilo moč opaziti, da ima

<sup>1</sup> Direktiva sveta 2011/85/EU z dne 8. novembra 2011 o zahtevah v zvezi s proračunskimi okviri držav članic / <https://eur-lex.europa.eu/legal-content/SL/TXT/PDF/?uri=CELEX:32011L0085&from=SL>

<sup>2</sup> Posebni standard objavljane statističnih podatkov: Priročnik za uporabnike; 2013 / <https://www.imf.org/external/pubs/ft/sdds/guide/plus/2013/sddsplus13.pdf>

pomanjkanje informacij in podatkov pomembno vlogo, pri njenem reševanju, odkrivanju in posledicah. Tako se je leta 1996 vzpostavil poseben standard objavljanja statističnih podatkov (SDDS), ki s pravili in smernicami omogoča državam, ki so oz. vstopajo na finančni oz. kapitalski trg, ter finančnim institucijam, kot vsem preostalim uporabnikom na trgu in splošni javnosti ustrezne informacije oz. statistične kazalnike za oceno gospodarskega položaja posameznih držav. Nadalje je MDS dogradil sistem objavljanja in leta 2012 vzpostavil SDDS Plus, kot tretjo verzijo podatkovnih standardov, za odpravo vrzeli predvsem v podatkih, razkritih med zadnjo svetovno krizo. Ta standard tako pokriva oz. zajema še večji obseg ekonomskih podatkov, zlasti na področju finančnega sektorja, nujno potrebnih za primerjavo gospodarskega ter javnofinančnega stanja posameznih držav.

Po SDDS Plus Slovenija MDS predloži približno 38 kazalnikov, ki jih v glavnem zagotavljajo Banka Slovenije (BS), Statistični urad RS (SURS) in Ministrstvo za finance RS (MF). MF se zavezal, da pripravlja 3 kazalnike, in sicer:

- SI\_BCG / Bilance centralne države – državni proračun
- SI\_CGO / Bilance centralne države
- SI\_GGO / Bilance države

## 1.4 Metodologija

Priprava statističnih podatkov temelji na konceptih in definicijah metodologije Javnofinančna statistika – Government finance statistics (GFS), kot je opredeljeno v tretji izdaji Priročnika GSF (GFSM<sup>3</sup>) iz leta 2014. Glavni namen GFSM 2014 je zagotoviti celovit konceptualni in poročevalski okvir, primeren za analizo in oceno fiskalne politike, zlasti uspešnosti sektorja država ter širšega javnega sektorja v ekonomske smislu. Priročnik v prvi vrsti zagotavlja načela ekonomskega in statističnega poročanja, ki se uporabljajo pri sestavljanju statistik; drugič opredeljuje smernice za predstavitev fiskalne statistike v analitičnem okviru, ki vključuje ustrezne izravnalne postavke, in tretjič je usklajen z drugimi makroekonomskimi statističnimi priročniki oz. metodologijami.

Uporabljeni koncepti, kot sam postopek statistične obdelave podatkov sledijo tudi evropskemu sistemu nacionalnih in regionalnih računov (ESR2010<sup>4</sup>), ki je mednarodno usklajen sklop pravil, ki vejajo za področje Evropske unije. Omogoča sistematičen in podroben opis celotne ekonomije, njenih sestavnih delov in odnosov z drugimi ekonomijami, ter hkrati primerjavo le teh. Glavni namen je produkcija zanesljive ter usklajene javno finančne statistike, na kateri lahko nadalje temelji fiskalna politika tako na nacionalni ravni kot EU ravni.

ESR2010 je skladen z metodologijo Sistema nacionalnih računov Združenih narodov (SNR2008) v okviru smernic, konceptov, računovodskih pravil in klasifikacij, tako so objavljeni podatki usklajeni in primerni za mednarodno primerjavo.

## 1.5 Zakonodaja

Fiskalni podatki so pripravljani in objavljeni v skladu z Direktivo Sveta 2011/85 / z dne 8. novembra 2011 o zahtevah v zvezi s proračunskimi okviri držav članic in v skladu z domačo zakonodajo, torej Zakonom o javnih financah. Podatki v okviru statistične obdelave, se zbirajo na podlagi Zakona o javnih financah, Zakona o računovodstvu, Zakona o opravljanju plačilnih storitev za proračunske uporabnike, Zakona o davku na dodano vrednost, Zakona o gospodarskih družbah, Sklepa o poročanju podatkov za namene statistike finančnih računov, odlokov in pravilnika o postopkih ter drugih ustreznih aktov ...

---

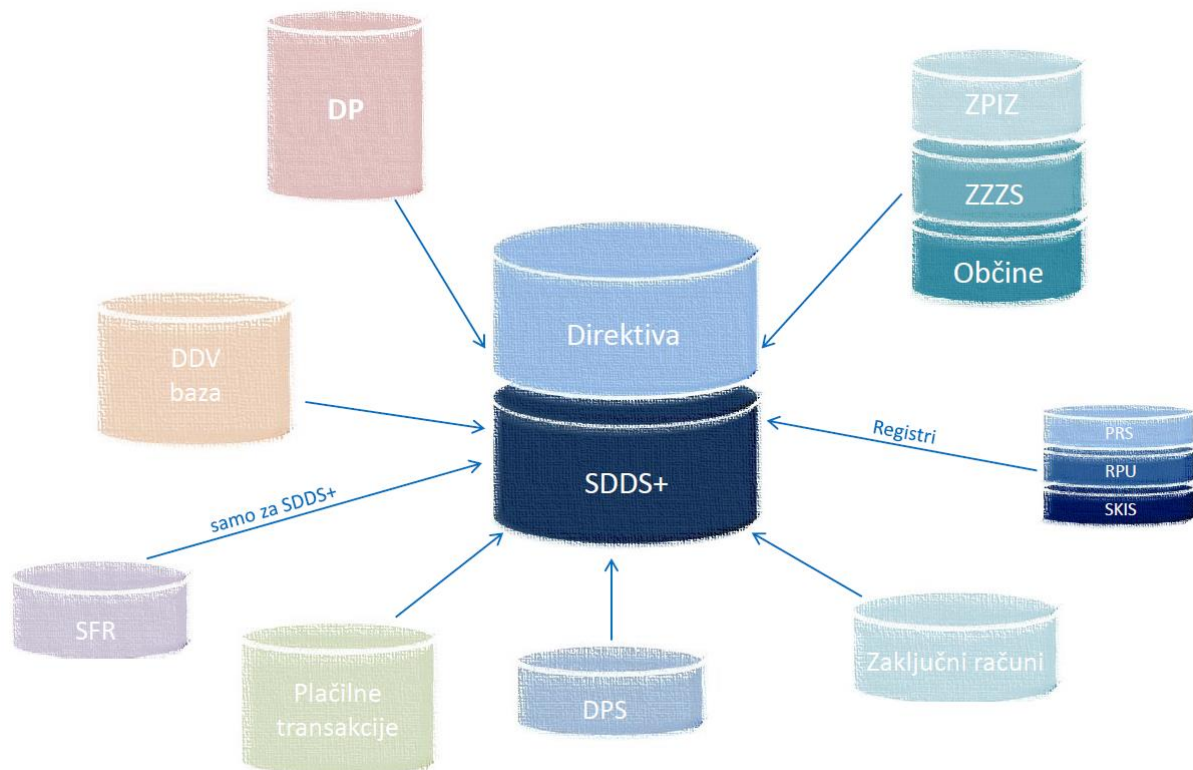
<sup>3</sup> Government Finance Statistics Manual 2014 / <https://www.imf.org/external/Pubs/FT/GFS/Manual/2014/gfsfinal.pdf>

<sup>4</sup> Evropski sistem nacionalnih in regionalnih računov v EU – sprejeto leta 2010 (ESR 2010) / <https://www.stat.si/dokument/8436/ESR-2010.pdf>

## 2. Glavni viri podatkov

### 2.1 Uvod

To poglavje na kratko opisuje kateri podatkovni viri se uporabijo v statistični obdelavi pri pripravi javno finančne statistike v okviru zahtev Direktive sveta ter SDDS Plus standarda. Ti podatkovni viri so večinoma administrativni viri, zbrani na podlagi nacionalne zakonodaje omenjene v poglavju 1.5. Tako se uporabijo podatkovni viri vseh blagajne financiranja, ki so državni proračun, pokojninska ter zdravstvena blagajna ter blagajna lokalnih skupnosti, zaključni letni računi vseh opazovanih institucionalnih enot in njihova letna poročila, transakcije iz DDV poročil, plačilne transakcije, računovodski podatki iz skupnega računovodskega sistema in drugi ustrezni podatki.



### 2.2 Javno finančne blagajne financiranja

Z vidika blagajn financiranja je največja blagajna državni proračun, ki predstavlja 47,8 % celotnih izdatkov v letu 2018, naslednja je pokojninska blagajna oz. blagajna Zavoda za pokojninsko in invalidsko zavarovanje z 26,7 %, nadalje zdravstvena blagajna oz. blagajna Zavoda za zdravstveno zavarovanje, katere izdatki predstavljajo 14,4 % delež ter nazadnje blagajna lokalnih skupnosti z 11,1 % deležem v vseh izdatkih štirih blagajn.

Mesečna poročila o prilivih ter izdatkih in pridobitvah ter odtujitvah nefinančnih sredstev omenjenih blagajn so pripravljena po principu denarnega toka po metodologiji GFS1986, tako so transakcije prikazane v okviru treh bilanc, in sicer:

- bilance A – Bilanca prihodkov in odhodkov
- bilance B – Račun finančnih terjatev in naložb
- bilance C – Račun financiranja

V bilanci A se izkazuje vse prihodke, torej tekoče prihodke (davčne ter nedavčne), kapitalske prihodke, prejete donacije iz domačih in tujih virov, transferne prihodke iz drugih blagajn javnega financiranja. Na strani odhodkov so knjiženi tekoči odhodki, torej plače in drugi izdatki zaposlenim, prispevki delodajalcev za socialno varnost, izdatki za blago in storitve, izdatki za obresti ter sredstva izločena v rezerve, in tekoči transferi, investicijski odhodki ter investicijski transferi. Po vstopu Slovenije v Evropsko unijo se na prihodkovni kot odhodkovni strani izkazujejo transakcije povezane z EU proračuni.

V B bilanci so izkazani tisti tokovi izdatkov, ki za državo nimajo značaja odhodkov (to je nepovratno danih sredstev), pač pa imajo bodisi značaj danih posojil, bodisi finančnih naložb oz. kapitalskih vlog države v podjetja, banke oz. druge finančne institucije. Ta plačila imajo za rezultat nastanek finančne terjatve države (centralne ali lokalne) do prejemnika teh sredstev ali pa vzpostavitev oz. povečanje kapitalskega deleža države v lastniški strukturi prejemnikov teh sredstev. V okviru te skupine izdatkov se izkazujejo tudi plačila zapadlih jamstev države podjetjem ali finančnim institucijam, ki prav tako pomenijo vzpostavitev terjatev države do prejemnikov teh sredstev.

Pod bilanco C so knjiženi tokovi zadolževanja in odplačil dolgov, povezani s servisiranjem dolga države, oz. s financiranjem proračunskega deficita. Zadolževanje je razčlenjeno na najemanje domačih in tujih kreditov ter na sredstva, pridobljena z izdajo državnih vrednostnih papirjev na domačem in tujih finančnih trgih. Odplačila dolga pa so razčlenjena na odplačila domačih in tujih kreditov ter odplačila glavnice zapadlih državnih vrednostnih papirjev. V računu financiranja se kot saldo izkazujejo tudi spremembe denarnih sredstev na računih v teku proračunskega leta.

### **2.2.1 Državni proračun**

Kot že omenjeno v uvodu, so podatki iz blagajne državnega proračuna med pomembnejšimi podatkovnimi viri pri pripravi javnofinančne statistike v okviru poročanja po Direktivi Sveta. V statističnem procesu so uporabljeni tokovi po ekonomski klasifikaciji, torej po ekonomski vsebini porabljenih sredstev. V državnem proračunu so na podrobni ravni izkazani prihodki ter odhodki države. S prihodki, katerih glavnina so pobrani davki, so financirane obveznosti države v določenem, opazovanem letu. Transakcije iz vseh treh bilanc (A,B,C) so uporabljene v statistični obdelavi.

Iz državnega proračuna se uporabijo tudi podatki po drugih klasifikacijah, torej npr. programski klasifikaciji (politika program, podprogram) in sicer za razčlenitev tekočih transferov javnim ustanovam glede na namen porabe. Ob tem se uporabijo dodatno tudi podatki po virih sredstev kot nadskupino in skupino tipov proračunskih postavk za pravilno pripoznavanje EU tokov. Vsi ti predhodni podatki iz bilanc državnega proračuna so na voljo 15 dni po koncu opazovanega obdobja (leto, mesec), končni podatki pa so na razpolago do konca februarja, nadalje so revidirani s strani Računskega sodišča konec marca istega leta. Državni proračun je sprejet do konca septembra vsako leto (T+9 mesecev) – takrat so podatki po bilancah dokončni.

### **2.2.2 Pokojninska blagajna**

Zavod za pokojninsko in invalidsko zavarovanje (ZPIZ) izplačuje pokojnine, invalidnine in druge transferje, ki zagotavljajo socialno varnost vsem upravičencem. Zavod prav tako izplačuje prispevke za zdravstveno zavarovanje upokojencev, preko transfera v zdravstveno blagajno. Glavni vir za omenjene odhodke, so prihodki iz naslova pobranih prispevkov za pokojninsko in invalidsko zavarovanje, vendar le ta ni zadosten, posledično predstavlja velik del prihodkov ZPIZ-a tudi tekoči transfer iz državnega proračuna, za pokritje presežka odhodkov nad prihodki. V statističnem procesu so uporabljeni podatki izkazani po ekonomski klasifikaciji iz bilance A. Podatkovni vir je na voljo približno do 20 dni po koncu opazovanega meseca.

### **2.2.3 Zdravstvena blagajna**

Zavod za zdravstveno zavarovanje (ZZZS) krije stroške opravljanja javne zdravstvene službe zdravstvenim institucijam (npr. plače in prispevki, stroški za blago in storitve, zdravila, medicinske in ortopedske pripomočke). Vedno večji del odhodkov predstavljajo boleznine. Glavni vir prihodkov ZZZS blagajne predstavljajo pobrani prispevki za zdravstveno zavarovanje, del prihodkov pa predstavlja tekoči transfer iz ZPIZ blagajne za zdravstveno zavarovanje upokojencev. V statistični obdelavi so uporabljeni podatki razvrščeni po ekonomski klasifikaciji iz bilance A. ZZZS podatki so na voljo do 20-ega za pretekli mesec.



## **2.2.4 Blagajna lokalnih skupnosti**

Blagajna lokalnih skupnosti zajema podatke o prihodkih in odhodkih vseh 212 občin. Glavni vir prihodkov občin sta davek na dohodek oz. dohodnina ter davki na premoženje (nadomestilo za stavbno zemljišče). Preostali večji prihodki pa so prihodki od premoženja, prihodki od komunalnih prispevkov, prihodki od turističnih taks itd. Odhodki zajemajo tekoče izdatke za samo delovanje občin, investicijske izdatke, subvencije in transfere posameznikom (ti vključujejo delno pokrite izdatke za predšolske programe ter izdatke za oskrbo starejših) ter institucionalnim enotam na lokalni ravni, ki opravljajo javno službo. V statističnem postopku se uporabljajo transakcije, strukturirane po ekonomski klasifikaciji iz bilance A. Občinski proračuni so na voljo približno 20 dni po koncu referenčnega meseca.

## **2.3 Letni računovodski izkazi**

Najpomembnejši vir podatkov predstavljajo podatki iz letnih računovodskih izkazov, ki jih oddajo javni skladi, javni zavodi, javne agencije, javna podjetja in druge institucionalne enote na internetni portal, katerega skrbnik je Agencija za javnopravne evidence in storitve (AJPES), ki je bila ustanovljena leta 2002 in je v glavnem odgovorna za zbiranje letnih računovodskih izkazov iz vseh institucionalnih sektorjev v Sloveniji ter vzdrževanje Poslovnega registra Slovenije (PRS). Ob tem zbirajo ter vodijo tudi druge statistike ter registre. Skoraj vse enote, ki so vključene v PRS, so dolžne pripraviti in poročati letne računovodske izkaze v skladu s splošno sprejetimi računovodskimi načeli. V statističnem procesu se uporabljajo podatki iz izkazov prihodkov in odhodkov po načelu denarnega toka, tako se uporablja eno od poročil letnih računovodskih izkazov, ki jih institucionalne enote pripravijo v skladu z Zakonom o javnih financah, Zakonom o računovodstvu in sorodnimi akti, pravili ali navodili. Ob tem se pri nekaterih enotah, predvsem javnih družbah, ki sledijo slovenskim računovodskim standardom ali mednarodnim računovodskim standardom, v obdelavi uporabijo podatki o prihodkih in odhodkih po obračunske načelu oz. po načelu nastanka poslovnega dogodka. Proračunski uporabniki, opredeljeni v Registru proračunskih uporabnikov (RPU), morajo po Zakonu o računovodstvu letne računovodske izkaze pripraviti do konca februarja za preteklo leto, medtem ko javna podjetja do konca marca za preteklo leto glede na Zakona o gospodarskih družbah. Tako letne računovodske izkaze s strani AJPES prejmemo v dveh delih in sicer za prve omenjene konec marca za druge pa konec aprila.

## **2.4 Letna poročila**

Poleg letnih računovodskih izkazov proračunski uporabniki in javna podjetja, ki so subjekti javnega interesa, pripravljajo tudi letna poročila, v katerih so predstavljeni dosežki, rezultati preteklega leta in cilji za prihodnost. Prav tako zelo pomemben del informacij predstavljajo pojasnila in razkritja k letnim računovodskim izkazom, v okviru katerih so obrazložene knjižbe.

## **2.5 DDV poročila**

Zelo pomemben vir podatkov je baza podatkov o obračunanem davku na dodano vrednost (DDV). Baza zajema podatke zbrane iz obrazcev DDV-O o obračunanem DDV, ki jih posredujejo enote, ki so identificirane za namene DDV. Enota postane zavezanec za DDV, ko le ta izpolnjuje kriterije določene po Zakonu o dodani vrednosti ter povezanih predpisov, med pomembnejšimi je tudi znesek obdavčljivega letnega prometa, torej 50.000 EUR.

Na obrazcih DDV-O morajo zavezanci poročati obdavčljivi promet po vrstah ustvarjene prodaje oz. dobave ter pri tem obračunan DDV – izstopni DDV. Ob tem pa so zavezani na drugi strani poročati vrednosti nabav oz. pridobitev blaga in storitev po vrstah ter nakupe osnovnih sredstev ter pri tem obračunan odbitni DDV – vstopni DDV. Razlika med izstopnim ter vstopnim DDV je obveznost plačila v državni proračun.

Podatki so poročani s strani zavezancev po obračunskem načelu oz. na podlagi nastanka poslovnega dogodka. Enote v bazi podatkov identificirane po njihovi davčni številki.

Podatki iz podatkovne baze DDV poročil se pridobivajo, v skladu s sprejetim tehničnim protokolom izmenjave podatkov med Direktoratom za fiskalno in ekonomsko politiko Ministrstva za finance in Finančno upravo RS, preko zaščitenega spletnega odložišča velikih datotek (SOVD) 45-50 dni po opazovanem mesecu ali četrletju. Baza podatkov je na mesečni in četrletni ravni, v skladu z zakonodajo pa obstajajo mesečni in četrletni zavezanci za DDV.

## **2.6 Poročila o plačilnem prometu**

Podatke o plačilnem prometu glavnine enot sektorja država poroča Uprava RS za javna plačila (UJP). Njihovo glavno poslanstvo je zagotavljanje plačilnih storitev za proračunske uporabnike, izvajanje in evidentiranje javnofinančnih tokov ter opravljanje drugih storitev v zvezi s plačilnim prometom proračunskih uporabnikov.

Poročani podatki zajemajo vse individualne transakcije, plačila opazovanih enot, torej posamezni plačani zneski ter ob tem identifikacijski podatki plačnika: DDV številka, registrska številka, šifra kode namena plačila (ISO kode namena izplačil / ISO 20022). Podatki so razvrščeni po prejemnikih plačila (fizične osebe, skladi socialne varnosti, drugi prejemniki). Baza podatkov je pripravljena s strani UJP na mesečni ravni in je na voljo približno 5 dni po opazovanem obdobju.

## **2.7 Individualni računovodski podatki o javnofinančnih transakcijah**

Individualni računovodski podatki so na voljo za neposredne proračunske uporabnike z vsemi dodatnimi knjigovodskimi informacijami, potrebnimi za identifikacijo transakcij v okviru postopkov prikazovanja le teh v bilancah – bruto/neto vrednost. Podatki se pridobivajo iz integriranega računovodskega sistema MFERAC, torej iz aplikacije DPS / Priprava, nadzor in izvrševanje državnega proračuna.

## **2.8 Statistika finančnih računov**

Podatki iz finančnih računov, torej podatki iz bilanc stanj o finančnih sredstvih in obveznostih ter o transakcijah v finančnih sredstvih in obveznostih in o vrednostnih spremembah v finančnih sredstvih in obveznosti, torej terjatev in obveznosti do drugih enot ali institucionalnih sektorjev v domačem gospodarstvu ali do enot v tujini, se četrletno poročajo BS.

Ta vir podatkov vstopa oz. je dodan v statistični proces, na agregirani ravni, torej ravni sektorja država in ravnih vseh njenih pod-sektorjev po strukturi glavnih komponent finančnih sredstev in obveznosti. Podatki se prejemajo neposredno od BS na četrletni osnovi 90-100 dni po opazovanem četrletju.

## **2.9 Registri**

Različni registri podatkov so potrebni, skozi postopke statističnega procesa, v okviru pravilne identifikacije in razvrstitve institucionalnih enot v skupine enot z enako pravnoorganizacijsko obliko, enak institucionalni sektor ali pod-sektor. Vsi registri so pregledani in posodobljeni na zadnji dan v letu, torej datum 31.12.

### **2.9.1 Poslovni register Slovenije**

Poslovni register Slovenije (PRS) je informatizirana baza podatkov o vseh poslovnih subjektih s sedežem na območju Republike Slovenije, ki opravljajo dejavnost ter o njihovih podružnicah, podružnicah tujih podjetij, kot jih določa zakon, ki ureja gospodarske družbe in drugih delih poslovnih subjektov. PRS je primarni register za tiste poslovne subjekte, za katere zakon določa, da se vpišejo samo v PRS, in za poslovne subjekte, ki se ustanovijo neposredno s predpisom ali na podlagi predpisa in se ne vpišejo v noben drug register. Za vse ostale poslovne subjekte (društva, ustanove, politične stranke in fizične osebe, ki opravljajo registrirano dejavnost) je PRS izvedeni

register, saj se ti poslovni subjekti registrirajo z vpisom v primarni register ali uradno evidenco pri drugem registrskem organu in jih AJPES šele nato vpiše v PRS.

### **2.9.2 Register proračunskih uporabnikov**

RPU vsebuje različne registrske podatke (naziv, naslov, ustanovitelj, davčna številka, matična številka...) posameznih proračunskih uporabnikov, ki jih je ustanovila država ali subjekti na lokalni ravni. Vsebuje vse neposredne in posredne proračunske uporabnike državnega in lokalnih proračunov. Večina enot iz registra RPU je zajetih v sektorju država. Za register je odgovorna Uprava RS za javna plačila, ki omogoča spletni dostop do registra.

### **2.9.3 Standardna klasifikacija institucionalnih sektorjev (SKIS)**

Standardna klasifikacija institucionalnih sektorjev je statistična klasifikacija, ki temelji na določbah Evropskega sistema računov (ESA), ki je obvezen statističen standard Evropske unije. SKIS je obvezen nacionalni standard za evidentiranje, zbiranje, obdelavo, posredovanje in izkazovanje statističnih podatkov, pomembnih za statistično spremljanje gospodarskih stanj in gibanj.

Kar se tiče vsebine in metodologije, je za SKIS klasifikacijo odgovoren SURS, za samo vzdrževanje pa AJPES. Uredba Vlade RS opredeljuje način vodenja in vzdrževanja klasifikacije: določa, da se za vse enote iz PRS vodi šifra institucionalnega sektorja, ki jim jo dodeli AJPES ob vpisu v poslovni register.

## **2.10 Drugi podatkovni viri**

V statističnem procesu se uporabljajo tudi drugi podatki, pridobljeni s strani SURS, BS ali direktno od posamezne enote znotraj sektorja država, predvsem tisti pomembni za oceno ekonomskih transakcij pri javnih skladih ter javnih podjetjih.

## **3. Sektor država**

### **3.1 Uvod**

Bilanca države, torej sektor država (S.13), je strukturirana po strukturi, opredeljeni v 2. poglavju Institucionalne enote in sektorji v priložniku GFSM2014 (tabela 2.3), medtem ko se sektorizacija na ravni posameznih institucionalnih enot opravi na podlagi SKIS kot opredeljeno v metodologiji ESR 2010, na samem viru podatkov.

Sektor država (S.13) sestavljajo institucionalne enote, ki so netržni proizvajalci, katerih proizvodnja je namenjena individualni in kolektivni potrošnji in se financirajo z obveznimi plačili enot, ki pripadajo drugim sektorjem, in institucionalne enote, ki se v glavnem ukvarjajo s preračunavanjem nacionalnega dohodka in premoženja (2.111 ESR2010).

Katere enote so razvrščene v sektor država je opredeljeno v 20. poglavju ESR in Priložniku o primanjkljaju in dolgu države (MGDD), na podlagi kvantitativnih in kvalitativnih pravil.

Obseg sektorja država na MF, v statistične namene, se ugotavlja redno enkrat letno v mesecu januarju iz podatkov pridobljenih iz registrov iz poglavja 2.9 na dan 31.12.

### **3.2 Sektor država in njeni podsektorji**

V tem podpoglavju je opisana struktura in obseg sektorja država (S.13). Ta vsebuje tri glavne podsektorje: centralna država (S.1311), lokalna država (S.1313) in skladi socialne varnosti (S.1314). Sektor država tako pokriva 4 proračune (državni proračun, vsota občinskih proračunov, pokojninska blagajna in zdravstvena blagajna) oz. enote zajete znotraj proračunov in izven proračunske enote. Kot

omenjeno se obseg oz. zajem enot, po pravnoorganizacijski obliki, podsektorju ali sektorju, administrativno določi glede na podatke iz registra PRS od koncu koledarskega leta (npr. 31.12.2020).

V sektorju S.13 ločimo predvsem štiri skupine enot:

- Prva skupina enot so neposredni proračunski uporabniki na centralni in lokalni ravni. Te enote so z vsemi transakcijami vključene v državni proračun na centralni in lokalni ravni in so že po definiciji spadajo v sektor država.
- Druga skupina so posredni proračunski uporabniki; v to skupino spadajo izvajalci javne službe, ki so v skladu s pravili ESA o sektorizaciji enot razvrščeni med netržne enote.
- Tretja skupina vključuje javne družbe in druge institucionalne enote, ki niso zajete v prvih dveh skupinah, in so opredeljene kot netržni proizvajalci.
- Zadnja skupina zajema enote, ki po ESA metodologiji ne izpolnjujejo kriterijev za razvrstitev med institucionalne enote, ampak morajo biti po pravilih dodane v bilance države, in sicer so to štirje skladi / dva v upravljanju Slovenske izvozne banke (SID), druga dva pa BS.

### **3.2.1 Centralna država**

Glavne institucionalne enote podsektorja centralna država so neposredni proračunski uporabniki, kot npr.: ministrstva in organi v sestavi, vladne službe, upravne enote, sodišča, torej enote ustanovljene s strani države (174 enot). Omenjene enote predstavljajo državni proračun, kot predstavljeno v podpoglavju 2.2.1. Centralna država vsebuje tudi 8 javnih skladov, ki so:

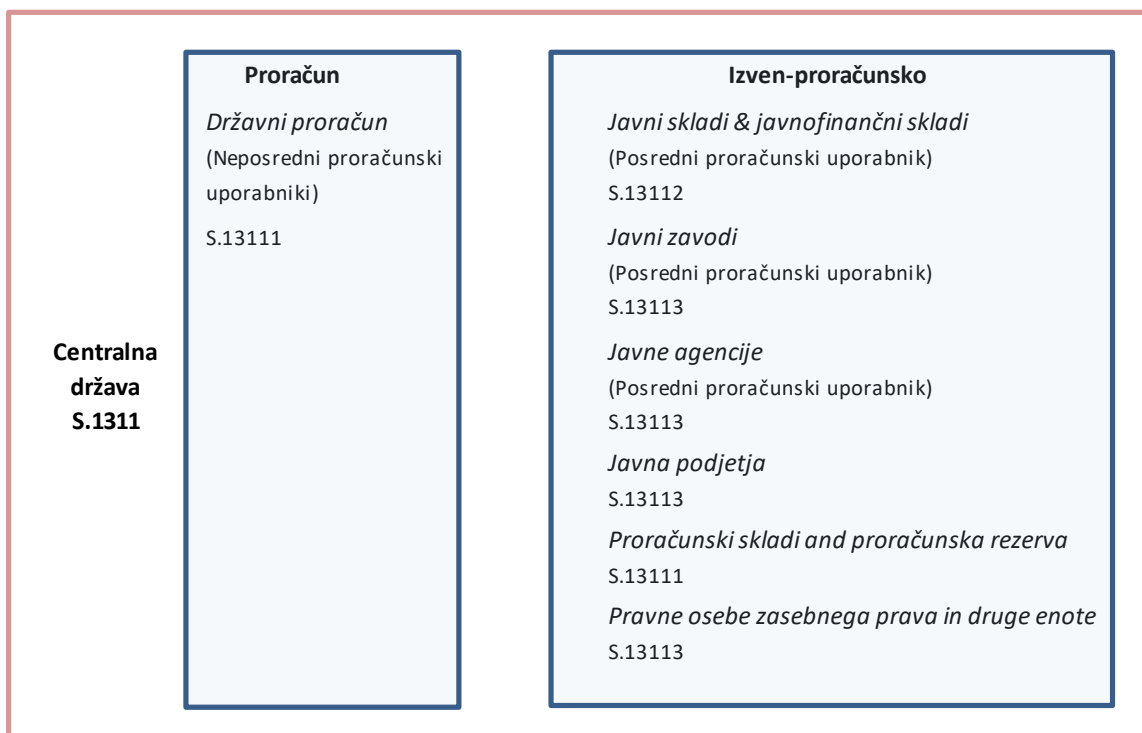
1. Javni študentski, razvojni, invalidski in preživninski sklad RS
2. Eko sklad, Slovenski okoljski javni sklad
3. Sklad za financiranje razgradnje Nuklearne elektrarne Krško in za odlaganje radioaktivnih odpadkov iz Nuklearne elektrarne Krško
4. Stanovanjski sklad RS, javni sklad
5. Javni sklad RS za regionalni razvoj in razvoj podeželja
6. Javni sklad RS za kulturne dejavnosti
7. javni sklad RS za podjetništvo
8. Sklad RS za nasledstvo, javni sklad

Podsektor S.1311 prav tako zajema:

- 300 javnih ustanov, ki izvajajo javno službo, to so predvsem univerze in njene predstavnice, visoke šole, kulturne ustanove, bolnice itd.,
- 14 javnih agencij,
- 47 javnih podjetij (23 od teh je neaktivnih oz. so v likvidaciji ali stečaju)
- 23 pravnih oseb zasebnega prava ter druge enote

Zgoraj omenjenim 566 institucionalnim enotam, so dodane enote, ki ne izpolnjujejo kriterijev institucionalne enote; te so štirje 4 finančni skladi (Sklad za reševanje bank, Sklad za jamstvo vlog pod upravljanjem BS in Sklad varnostne rezerve, Sklad progam izravnave obrest pod upravljanjem SID), 8 proračunskih skladov in proračunska rezerva.

Na spodnji sliki je prikazana struktura podsektorja centralna država, torej je razdeljena na enote, ki tvorijo državni proračun – proračunski uporabniki ter enote, ki niso zajete v proračunu – izven-proračunske enote, nadalje te zajemajo skupine enot, ki so razdeljene glede na pravno-organizacijsko obliko ali druge karakteristike. Na ravni skupin enot se izvaja statistična obdelava.



### 3.2.2 Lokalna država

Pomembne institucionalne enote, ki so del podsektorja lokalna država so občine (212 enot), ki so zajete v blagajno lokalnih skupnosti (podpoglavje 2.2.4)

Poleg omenjenih enot so v tem podsektorju zajete tudi:

- 7 javnih skladov, ki so predvsem stanovanjski skladi, ustanovljeni s stani občin,
- 854 krajevnih skupnosti,
- 42 organizacij širše lokalne skupnosti,
- 1 javna agencija,
- 28 javnih podjetij (3 od teh je neaktivnih oz. so v likvidaciji ali stečajju)
- 999 javnih ustanov, ki izvajajo javno službo, to so predvsem vrtci, osnovne šole, zdravstveni domovi, centri za socialno delo, knjižnice itd.,
- 14 pravnih oseb zasebnega prava ter druge enote.

Na spodnji sliki je prikazana sestava lokalna država, torej skupine institucionalnih enot, ki tvorijo podsektor. Na ravni skupin enot, ki so razdeljene glede na pravno-organizacijsko obliko ali drugih karakteristik, je narejena statistična obdelava.

<b>Lokalna država</b> <b>S.1313</b>	<i>Lokalne skupnosti / občine</i> (Neposredni proračunski uporabniki) S.13131	<i>Javni skladi</i> (Posredni proračunski uporabnik) S.13132
		<i>Javni zavodi</i> (Posredni proračunski uporabnik) S.13133
		<i>Javne agencije</i> (Posredni proračunski uporabnik) S.13133
		<i>Javna podjetja</i> S.13133
		<i>Pravne osebe zasebnega prava</i> S.13133
		<i>Druge enote / lokalne skupnosti</i> (Neposredni proračunski uporabniki) S.13131

### 3.2.3 Skladi socialne varnosti

Ta podsektor tvorijo 3 institucionalne enote, in sicer:

- zdravstvena blagajna / *ZZZS* (podpoglavje 2.2.3).
- pokojninska blagajna / *ZPIZ* (podpoglavje 2.2.2).
- izven-proračunska enota Kapitalna družba, d.d.

Statistična obdelava je narejena posebej za vsako enoto.

<b>Skladi socialne varnosti</b> <b>S.1314</b>	<i>Pokojninska blagajna</i> <i>ZPIZ</i> (Posredni proračunski uporabnik)	<i>Javno podjetje</i> KAPITALSKA DRUŽBA, d.d.
	<i>Zdravstvena blagajna</i> <i>ZZZS</i> (Posredni proračunski uporabnik)	

### 3.2.4 Zajem enot v statistični obdelavi

V spodnji tabeli so prikazane skupine enot, ki so zajete v statistični proces.

Institucionalne enote sektorja država, glede na register PRS				
	Centralna država	Lokalna država	Skladi socialne varnosti	Skupaj
1 Neposredni uporabnik	174	1.066	-	1.240
Krajevna skupnost	-	854	-	854
Občina	-	212	-	212
2 Organizacija širše lokalne skupnosti	-	42	-	42
3 Javni sklad	8	7	-	15
4 Javna agencija	14	1	-	15
5 Javno podjetje	47	28	1	76
6 Javni zavod	300	999	2	1.301
7 POZP ter druge oblike poslovnih subjektov	23	14	-	34
<b>Skupaj</b>	<b>566</b>	<b>2.157</b>	<b>3</b>	<b>2.726</b>

V statistični obdelavi so zajeti podatki iz izkaza prihodkov in odhodkov vseh institucionalnih enot, razen tistih, ki so neaktivne. Teh 26 enot, ki so v likvidaciji ali stečajju, ne poročajo podatkov v statistične namene, ob tem pa se predvideva, da imajo minimalni vpliv na račune sektorja država. Od omenjenih enot so v statistični proces zajete tudi ne-institucionalne enote, kot omenjeno v podpoglavju 3.2.1, torej finančni skladi, proračunski skladi ter proračunska rezerva.

## 4. Statistična obdelava

### 4.1 Uvod

V tem poglavju so opisani koncepti in postopki redne mesečne statistične obdelave javnofinančnih podatkov. Predstavljeni so metodološki upoštevanji metodološki koncepti in smernice ter sam postopek sektorizacije vseh zajetih institucionalnih enot sektorja država. Ob tem so določeni termini predvidenih revizij podatkov ter obseg le teh, zlasti ko so na voljo novi viri podatkov.

### 4.2 Glavni koraki statistične obdelave

Statistična obdelava je izvedena v petih korakih, in sicer se najprej opravi sektorizacija, torej identifikacija institucionalnih enot sektorja država in njenih podsektorjev. V naslednjem koraku se zberejo relevantni podatki identificiranih enot, ki se v tretjem koraku grupirajo glede na ekonomsko klasifikacijo opredeljeno v GSF2014. V četrtem koraku je opisan proces mesečnega ocenjevanja javnofinančnih agregatov, v zadnjem pa posamezne metodološke značilnosti, ki so upoštevane v statistični obdelavi podatkov.

#### 4.2.1 Sektorizacija

Sektorizacija oz. identifikacija vseh institucionalnih enot v sektor država, in njene podsektorje, ter skupine enot glede na pravno-organizacijsko obliko je že opravljena na samem viru na podlagi identifikacijskih podatkov enot iz registrov. Glavni register, ki se uporablja v ta namen, je register SKIS, ki zajema podatek o sektorski pripadnosti posamezne enote. Nadalje se na podlagi tega registra institucionalne enote grupirajo v podsektorje ter sektor država. Z dodajanjem podatkov iz registrov RPU in PRS je možno grupiranje institucionalnih enot na nižjem nivoju, torej glede na pravno-organizacijsko obliko oz. glede na vrsto uporabnika, znotraj posameznega podsektorja.

#### 4.2.2 Statistično zbiranje podatkov

Zbrani podatki za statistično obdelavo temeljijo na denarnem principu, kot že omenjeno v drugem poglavju, pri opisu virov podatkov, torej tokovi se merijo glede na njihovo menjalno vrednost, tj. vrednost, po kateri se dejansko blago, storitve, delo, sredstva zamenjuje ali bi se lahko zamenjalo za

denar. Medtem, ko se za javna podjetja v vseh podsektorjih sektorja država uporabijo vrednosti v osnovnih cenah.

#### **4.2.2.1 Centralna država**

Za oceno javnofinančni agregatov državnega proračuna so uporabljena mesečna poročila o prilivih ter izdatkih in pridobitvah ter odtujitvah nefinančnih sredstev, pridobljena preko Direktorata za proračun od Direktorata za javno računovodstvo (DJR).

Za oceno javnofinančnih agregatov ostalih enot, ki niso del državnega proračuna, torej izven-proračunskih institucionalnih enot podsektorja centralna država, so uporabljeni predvsem letni zaključni računi javnih zavodov, javnih podjetij, javnih agencij, javnih skladov in drugih enot, pridobljeni s strani AJPES. Za mesečne ocene transakcij omenjenih skupin enot, so potrebni dodatni podatkovni viri, kot so podatki iz DDV baze in plačilni promet opazovanih enot, pridobljeni s strani Finančne uprave Republike Slovenije ter Uprave Republike Slovenije za javna plačila, drugi podatki so pridobljeni direktno od opazovanih enot. Za proračunsko rezervo ter proračunske sklade so uporabljeni mesečni administrativni podatkovni viri, pridobljeni s strani DJR iz računovodskega programa MFERAC.

Transakcije skladov, ki niso institucionalne enote (izbrane transakcije SID banke za Sklad za varnostne rezerve ter za Sklad za jamstvo vlog) so pridobljene od BS in Statističnega urada Republike Slovenije (SURS). Kar se tiče finančnih računov, torej transakcije finančnih sredstev ter obveznosti, je BS glavni vir podatkov finančnih računov na ravni enot v tem podsektorju.

#### **4.2.2.2 Lokalna država**

Za oceno fiskalnih agregatov proračunov občin so uporabljeni mesečni podatkovni viri pridobljeni s strani Direktorata za proračun, ki zbere individualne podatke direktno od občin. Za vse druge skupine enot na ravni lokalne države, torej javnih zavodov, javnih podjetij, javnih agencij, javnih skladov in drugih enot, so uporabljeni njihovi letni zaključni računi, pridobljeni s strani AJPES. Enaki podatkovni viri in postopki, kot opisano zgoraj za centralno državo, so uporabljeni pri mesečnem ocenjevanju transakcij. Kar se tiče finančnih računov, torej transakcije finančnih sredstev ter obveznosti je BS glavni vir podatkov finančnih računov na ravni enot v tem podsektorju.

#### **4.2.2.3 Skladi socialne varnosti**

Mesečna poročila o prilivih ter izdatkih in pridobitvah ter odtujitvah nefinančnih sredstev, so za oceno javnofinančnih agregatov skladov socialne varnosti direktno dobljena od obeh skladov socialne varnosti: ZPIZ ter ZZZS, medtem ko je za Kapitalsko družbo (KAD) uporabljen letni zaključni račun prejet od AJPES. Enaki podatkovni viri in postopki, kot opisano zgoraj za centralno državo so uporabljeni pri mesečnem ocenjevanju transakcij KAD-a. Kar se tiče finančnih računov, torej transakcije finančnih sredstev ter obveznosti, je BS glavni vir podatkov finančnih računov na ravni enot v tem podsektorju.

Za intra ter inter-konsolidacijo so uporabljeni podatkovni viri, pridobljeni od Direktorata za proračun, ZPIZ, ZZZS, DJR (računovodski program MFERAC).

### **4.2.3 Razvrstitev javnofinančnih podatkov**

Vsi podatki institucionalnih enot sektorja država so zbrani in statistično obdelani na enem mestu, torej grupirani in razvrščeni na podlagi prevajalnih tabel, ki so pripravljene za posamezno skupino enot, glede na strukturo vira podatkov. Posledično so tako vsi podatki vsebinsko konsistentni s smernicami in pravili GFS2014. Primer prevajalne tabele, ki je uporabljena za prehod javnofinančnih podatkov iz izkaza prihodkov in odhodkov po denarnem načelu za javne zavode na centralni ravni na podatke po vsebinski ekonomski strukturi po GFS, je podan v prilogi 8.



#### 4.2.4 Mesečno ocenjevanje javnofinančnih agregatov

Ocenjevanje fiskalnih agregatov na mesečni ravni se izvede s postopkom ekstrapolacije z nominalnim indikatorjem, torej z ekstrapolacijo mesec na opazovani mesec ali mesec na opazovano leto. V okviru te metode se uporabi nominalni indikator, ki odraža podobne spremembe v obsegu in ceni, kot izbrani fiskalni agregat v opazovanem obdobju.

Ekstrapolacija mesec na mesec:

$$\text{nominalni indikator} = Y_m/Y_{m-12}$$

$$X_m = X_{m-12} * \text{nom. ind.}$$

Kjer so spremenljivke:

$X_m$  = fiskalni agregat, transakcija opazovanega tekočega meseca

$X_{m-12}$  = fiskalni agregat, transakcija istega meseca lani

$Y_m$  = vrednost spremenljivke opazovanega tekočega meseca

$Y_{m-12}$  = vrednost spremenljivke istega meseca lani

Ekstrapolacija mesec na leto:

$$\text{nominalni indikator} = \frac{Y_m}{Y_{y-1}/12}$$

$$X_m = (X_{y-1} / 12) * \text{nom. ind.}$$

Kjer so spremenljivke:

$X_m$  = fiskalni agregat, transakcija opazovanega tekočega meseca

$X_{y-1}$  = fiskalni agregat, transakcija predhodnega leta

$Y_m$  = vrednost spremenljivke opazovanega tekočega meseca

$Y_{y-1}$  = vrednost spremenljivke predhodnega leta

Odločitev, katera metoda ekstrapolacije je bolj primerna, je odvisno od same vsebine, mesečne dinamike in stabilnosti fiskalnega agregata. V prilogi 5 je ponazorjen primer ekstrapolacije mesec na

mesec za fiskalni agregat: plače in drugi izdatki zaposlenim za izvajalce v javnih zavodih na lokalni ravni. V prilogi 6 pa je prikazan primer ekstrapolacije mesec na leto za fiskalni agregat: nakup opreme v javnih zavodih na centralni ravni.

Izbira ustreznega nominalnega kazalnika temelji na predpostavki, kako odraža spremembe ciljnega fiskalnega agregata, tako se kazalniki redno preverjajo in zamenjajo, v kolikor spremenljivke niso več značilne oz. ne odražajo gibanja opazovanega agregata.

Za izračun nominalnih indikatorjev so uporabljeni predvsem administrativni podatki iz:

- treh blagajn (državni proračun, proračuni občin, ZZZS) – virov financiranja,
- mesečnih in četrtnih DDV poročil,
- mesečnih poročil o plačilnem prometu,
- računovodskih podatkov iz integriranega računovodskega sistema MFERAC,

ki so nadalje uporabljeni za oceno posameznih mesečnih javnofinančnih tokov pri izven-proračunskih uporabnikih na centralni in lokalni ravni.

Tako so prihodki na račun izvajanja javne službe oz. netržna proizvodnja javnih zavodov, javnih skladov, javnih agencij in javnih podjetij na mesečni ravni ocenjeni na podlagi metode ekstrapolacije mesec na mesec z nominalnim indikatorjem, izračunanim iz transakcij tekočih transferov iz blagajn vira financiranja. Bruto investicije v osnovna sredstva so ekstrapolirane z indikatorji, ki odražajo dinamiko kapitalskih transferov ter indikatorji, izračunani na podlagi podatkov iz mesečnih DDV poročil, kjer davčni zavezanci poročajo vrednosti pridobitev osnovnih sredstev. Podatki iz tega vira, se uporabijo tudi za izračun nominalnih indikatorjev, uporabljenih za oceno tržne proizvodnje izven-proračunskih uporabnikov – prodaje blaga in storitev na domačem in tujem trgu – ter v posameznih primerih tudi indikatorjev za oceno vmesne porabe – nakupi blaga in storitev. Za ta fiskalni agregat se uporabijo sicer po večini indikatorji izračunani iz podatkov, pridobljenih iz mesečnih poročil plačilnega prometa, ki je glavni vir tudi za oceno sredstev za zaposlene.

Drugi, po vsebini manj pomembni fiskalni agregati so ocenjeni na podlagi mesečne dinamike v predhodnem letu, torej kot delež vrednosti v predhodnem letu.

Za nekatere institucionalne enote pa se vzamejo kar originalni poročani podatki, v kolikor so razpoložljivi.

#### **4.2.5 Statistične prilagoditve / tehnike**

Za dosego konceptov in definicij po GFS2014 so bile uporabljene dodatne statistične tehnike, postopki na vsebinskem področju pridobitev in odtujitev nefinančnih sredstev (raziskave in razvoj, vojaško orožje), konsolidacije in izločitve transakcij, ki samo prehajajo skozi sistema financiranja (nepovratna sredstva iz sredstev EU, uporabljena po enotah v drugih sektorjih razen države, transakcije socialnih prispevkov, plačanih za socialno zaščito upokojencev, plačanih s strani ZPIZ v ZZZS) in pri prerazvrstitvah nekaterih transakcij, ki so po računovodskem evidentiranju predstavljene drugače kot po GFS2014 – v tem primeru so pri prevajalnih tabelah dodane statistične prilagoditve.

##### **4.2.5.1 Bruto / neto prikazovanje tokov**

Statistični podatki so obdelani oz. prikazani v skladu z metodologijo GFS2014, ki določa način evidentiranja, prikazovanja posameznih tokov v bilancah enot, kar velja predvsem za ne-finančne transakcije. Na podlagi računovodskih standardov oz. splošno sprejetih računovodskih pravil, so vsi prilivi predstavljeni na bruto osnovi, razen nekaterih davkov, ki so prikazani kot neto, torej pobrani davki (bruto znesek) zmanjšani za povračila davkov. Prav tako so skoraj vse kategorije izdatkov predstavljene na bruto osnovi. Nakupi in odtujitve nefinančnih sredstev so prikazani na bruto osnovi. Transakcije s finančnimi sredstvi in obveznostmi pa so prikazane na neto osnovi.

Neto prikazani oz. izključeni iz sistema tekom obdelave podatkov so tokovi, transakcije, ki samo preidejo državni proračun: na primer EU sredstva, porabljena v drugih sektorjih, razen sektorja država, ki ne smejo imeti vplivati na izravnalno postavko presežek / primanjkljaj po denarnem toku, tako se slednje transakcije izločijo iz prilivov (transforni prilivi) in izdatkov (transforni izdatki, subvencije).

Zgleden primer izločenih transakcij so kmetijske subvencije, ki se financirajo iz proračuna EU za izvajanje skupne kmetijske in ribiške politike. Le pri teh prihaja do neskladij ob njihovem pobotu znotraj sistema – problem je časovni zamik evidentiranja transakcij, ki je približno dvomesečni, ko se sredstva nakažejo upravičencem subvencij (evidentirano kot subvencije na izdatkovni strani) in ko EU ugotovi, da so bila ta sredstva upravičeno in pravilno uporabljena (evidentirano kot transforni prilivi med prilivi). Evidentiranje transakcij na izdatkovni strani je bolj zanesljivo, zato se evidenca na strani prilivov uskladi z evidenco na izdatkovni strani oz. z izločanjem tokov na strani subvencij na način, da izločanje nima vpliva na izravnalno postavko, posledično so na strani prilivov možne negativne vrednosti na postavki transforni prilivi.

#### **4.2.5.2 Konsolidacija**

V okviru statistične obdelave se izvede korektna konsolidacija v več korakih. Najprej je izvedena intra-konsolidacija na ravni skupine enot po pravno-organizacijski obliki: podjetja, javni skladi, javni zavodi... v opazovanem podsektorju in nadalje še konsolidacija tokov med samimi skupinami enot v opazovanem podsektorju. Pri centralni državi je opravljena dodatna intra-konsolidacija med neposrednimi uporabniki proračuna ter izven-proračunskimi institucionalnimi enotami podsektorja centralna država. V drugem koraku je izvedena inter-konsolidacija med vsemi podsektorji sektorja država, torej med centralno državo, lokalno državo ter skladi socialne varnosti. V prilogi 7 je prikazana intra-konsolidacija na centralni ravni v treh korakih.

Medsebojni tokovi enot znotraj konsolidacije se preverijo tekom statistične obdelave. V kolikor tokovi pri opazovanih enotah niso enaki, se upošteva najbolj zanesljiv podatek ene enote in imputira oz. uskladi podatek pri drugi enoti. V okviru konsolidacije ni statističnih napak ali razhajanj – vsako posamezno izločeno transakcijo znotraj postopka konsolidacije lahko najdemo v sistemu na obeh straneh.

V postopku konsolidacije pa se nekatere transakcije ne smejo konsolidirati, to velja za plačane prispevke za socialno varnost s strani države, preko blagajn socialne varnosti. Prikazani so po bruto principu med prejemki socialne varnosti v denarju. Transakcije so evidentirane v skladu s konceptualnimi smernicami 3.161 priložnika GFS2014.

### **4.3 Revizija javnofinančnih agregatov**

Javnofinančni agregati tekočega leta so odprti za revizijo vsak mesec torej se lahko, podatki za predhodne mesece popravijo oz. revidirajo pri vsaki objavi novih mesečnih agregatov, torej ko so na voljo novi oz. posodobljeni viri podatkov oz. do konca februarja tekočega leta se lahko revidirajo mesečni in četrletni agregati predhodnega leta.

Enkrat letno, torej do konca oktobra, se opravi letna revizija, ko so na voljo letni podatki – letni računovodski izkazi in letna poročila – za vse institucionalne enote sektorja država. Prve ocene mesečnih fiskalnih agregatov se tako uskladijo z letnimi ocenami, prav tako se posodobijo tudi nominalni indikatorji ter ocene za izven-proračunske enote z administrativnimi podatki, v kolikor so le ti na razpolago. Pri letni reviziji se lahko revidira celotna časovna serija, torej vključno od leta 2014 dalje.

## 5. Objava javnofinančnih statističnih podatkov

### 5.1 Uvod

Kot že omenjeno v poglavju 3 in 4, objavljeni statistični podatki pokrivajo javnofinančno poslovanje vseh institucionalnih enot sektorja država in transakcije javnih finančnih skladov, ki ne izpolnjujejo kriterijev institucionalne enote. Statistična obdelava podatkov je opravljena na najnižji možni ravni vsebinske stratifikacije javnofinančnega toka, medtem ko se objavljajo fiskalni agregati na agregirani ravni glede na kodeks ter pravila statističnega objavljanja podatkov:

- statistična zaupnost podatkov in podatkovnih virov;
- točnost in zanesljivost, s čimer se zagotavlja najvišja možna raven kakovosti priprave statističnih podatkov, izvedba rednih revizij ter analiza podatkov z namenom izboljšanja izvornih virov podatkov, statističnih procesov in rezultatov;
- nepristranskost in objektivnost statističnega postopka, namen priprave statistik na objektivni osnovi, izbira podatkovnih virov in statističnih metod ter odločitve o izkazovanju statistik so statistično utemeljene, informacije o uporabljenih podatkovnih virih, metodah in postopkih so javno dostopne;
- pravočasnost in točnost, tako vse objave statističnih podatkov ustrezajo nacionalnim in mednarodnim standardom objav;
- skladnost in primerljivost, tako so objavljeni fiskalni podatki interno ter časovno skladni in so primerljivi v razumno dolgem časovnem obdobju;
- dostopnost in jasnost, tako so podatki predstavljeni v jasni in razumljivi obliki, objavljajo se na primeren in ustrezen način ter so na voljo in dostopni na nepristranski podlagi skupaj z metapodatki in smernicami.

### 5.2 Objava javnofinančnih podatkov v okviru Direktive 2011/85/EU

Objavljeni javnofinančni podatki v okviru Direktive Sveta 2011/85/EU, kot omenjeno v podpoglavju 1.2, se redno objavljajo in so javno dostopni na straneh MF, glede na koledar objav.

Objavljeni podatki zajemajo javnofinančne transakcije iz nefinančnega računa sektorja država in posebej za podsektorje centralna država, lokalna država in sklade socialne varnosti. Temeljni agregati, ki se po vsebini navezujejo na prihodke in izdatke, so v objavah prikazano ločeno od transakcij v nefinančna sredstva.

Glavni objavljeni fiskalni agregati na prihodkovni strani so: 11 Davčni prilivi, 12 Prispevki za socialno varnost, 13 Transferni prilivi, 14 Drugi prilivi. Ti agregati so nadalje razčlenjeni na tretjo podraven po GFS klasifikaciji tokov. Medtem, ko so na izdatkovni strani objavljeni agregati: 21 Plače in drugi izdatki zaposlenim, 22 Izdatki za blago in storitve, 24 Obresti, 25 Subvencije, 26 Transferni izdatki, 27 Socialni transferi, 28 Drugi izdatki. Tako kot na prihodkovni strani, so agregati 21, 26, 27 in 28 nadalje razčlenjeni na tretjo podraven.

Investicije v nefinančna sredstva so objavljene na ravni: 311 Osnovna sredstva, 312 Zaloge, 313 Vrednostni predmeti, 314 Neproizvedena nefinančna sredstva, pri tem sta 311 in 314 dodatno razčlenjena na četrto podraven po GFS klasifikaciji tokov.

Posebej so objavljeni naslednji agregati:

- neto prilivi iz poslovanja, ki predstavlja razliko med prilivi in izdatki,
- celotni izdatki, torej vsota izdatkov ter neto izdatkov za investicije v nefinančna sredstva,

- presežek oz. primanjkljaj po denarnem toku, povedano drugače saldo vseh javnofinančnih tokov iz nefinančnega računa, torej razlika med prilivi ter celotnimi izdatki in neto investicijami v nefinančna sredstva.

Celotna struktura objavljenih podatkov je prikazana v prilogi 3 z nazivi ter kodami po GFS klasifikaciji tokov, ki je uporabljena tako pri objavi agregatov za sektor država kot njene podsektorje. Podatki za centralno državo ter sklade socialne varnosti se objavljajo na mesečni ravni, mesec po opazovanem mesecu (T+1 mesec), medtem ko se podatki za sektor država ter podsektor lokalna država objavljajo na četrtni ravni, v četrtnetu ki sledi opazovanem četrtnetu (T+1 četrtnetu).

### 5.3 Objava javnofinančnih podatkov v okviru SDDS Plus

Fiskalni podatki v okviru SDDS Plus se objavljajo konec meseca v skladu s koledarjem objav, ki je objavljen na strani BS. Objavljeni podatki zajemajo transakcije tako nefinančnega kot finančnega računa sektorja država kot njene podsektorje.

Objavljeni podatki nefinančnega računa so isti kot pri pripravi podatkov po Direktivi, le struktura objave je nekoliko bolj agregirana, tako so objavljeni glavni agregati iz prihodkovne ter izdatkovne strani ter neto investicije v nefinančna sredstva. Kar se tiče finančnega računa, so objavljene transakcije finančnih sredstev in obveznosti, ločeno na domače ter tuje transakcije, torej objavljeno je neto povečanje finančnih sredstev ter obveznosti posebej za domači kot tuji trg.

Javnofinančni podatki se pripravijo in objavijo v okviru treh indikatorjev po SDDS Plus, in sicer:

- SI\_BCG / Bilance centralne države – Državni proračun

kazalnik vsebuje 29 serij fiskalnih agregatov, ki vsebinsko pokrivajo transakcije nefinančnega in finančnega računa na ravni skupine neposrednih proračunskih uporabnikov državnega proračuna v sektorju država, ki se objavljajo mesečno ob koncu meseca po referenčnem mesecu (T+1 mesec);

- SI\_CGO / Bilance centralne države

kazalnik vsebuje 29 serij fiskalnih agregatov, ki vsebinsko pokrivajo transakcije nefinančnega in finančnega računa na ravni sektorja centralna država, tako da zajema skupino neposrednih proračunskih uporabnikov in izven-proračunskih uporabnikov, ki se objavljajo četrtno v roku 4 mesecev po referenčnem četrtnetu (T+4 mesecev);

- SI\_GGO / Bilance države

kazalnik vsebuje 29 serij fiskalnih agregatov, ki vsebinsko pokrivajo transakcije nefinančnega in finančnega računa na ravni sektorja država, tako da zajema vse enote v centralni, lokalni državi in sklade socialne varnosti, ki se objavljajo četrtno v roku 4 mesecev po referenčnem četrtnetu (T+4 mesecev).

Celotna struktura objave vseh 29 javnofinančnih agregatov je predstavljena v prilogi 4 z nazivi ter kodami po GFS klasifikaciji tokov. Podatki so objavljeni v milijonih evrov (€) in opazovano fiskalno leto je enako kot v računovodstvu, torej enako koledarskemu letu. Podatki so objavljeni na straneh MF v xlsx obliki ter SDMX format, za potrebe MDS, saj se nadalje podatki povezujejo v podatkovno bazo MDS / IMF SDMX Central.

## **6. Odgovornost / kontakt**

Javnofinančni statistični podatki po GFS metodologiji se pripravljajo v Sektorju za javnofinančne statistike v Direktoratu za ekonomsko in fiskalno politiko. Glavna kontakta glede statistične obdelave in objave podatkov sta:

Anže Podnar / [anze.podnar@gov.si](mailto:anze.podnar@gov.si) / +38613696565

Vanja Bokal / [vanja.bokal@gov.si](mailto:vanja.bokal@gov.si) / +38613696480

## Priloga 1. Časovnica pridobivanja virov podatkov

### Centralna država

#### *Državni proračun*

- mesečna poročila – vir podatkov razpoložljiv približno v roku t +15 dni
- *Izven-proračunske enote centralne države*
- mesečna poročila proračunskih skladov in proračunske rezerve – vir podatkov razpoložljiv približno v roku t +5 dni
- mesečna DDV-O poročila – vir podatkov razpoložljiv približno v roku t +50 dni –
- mesečna poročila o plačilnem prometu – vir podatkov razpoložljiv približno v roku t +5 dni
- letni zaključni računi neposrednih in posrednih proračunskih uporabnikov – vir podatkov razpoložljiv približno v roku t +3 meseci
- letni zaključni računi gospodarskih družb – vir podatkov razpoložljiv približno v roku t +4 meseci
- letni zaključni računi drugih enot – vir podatkov razpoložljiv približno v roku t +4 meseci
- letna poročila – vir podatkov razpoložljiv približno v roku t +6 mesecev

### Lokalna država

- mesečna poročila občin – vir podatkov razpoložljiv približno v roku t +25 dni
- mesečna DDV-0 poročila – vir podatkov razpoložljiv približno v roku t +50 dni
- mesečna poročila o plačilnem prometu – vir podatkov razpoložljiv približno v roku t +5 dni
- letni zaključni računi neposrednih in posrednih proračunskih uporabnikov – vir podatkov razpoložljiv približno v roku t +3 meseci
- letni zaključni računi gospodarskih družb – vir podatkov razpoložljiv približno v roku t +4 meseci
- letni zaključni računi drugih enot – vir podatkov razpoložljiv približno v roku t +4 meseci
- letna poročila – vir podatkov razpoložljiv približno v roku t +6 mesecev

### Skladi socialne varnosti

- mesečna poročila skladov ZPIZ, ZZZS – vir podatkov razpoložljiv približno v roku t +20 dni
- mesečna DDV-0 poročila – vir podatkov razpoložljiv približno v roku t +50 dni
- mesečna poročila o plačilnem prometu – vir podatkov razpoložljiv približno v roku t +5 dni
- letni zaključni računi gospodarskih družb – vir podatkov razpoložljiv približno v roku t +4 meseci

## Priloga 2. Sektorska stratifikacija sektorja država

Raven	Šifra kategorije	Naziv
2	S.13	Država
4	S.1311	Centralna država (razen skladov socialne varnosti)
5	S.13111	Neposredni uporabniki državnega proračuna
5	S.13112	Državni skladi
5	S.13113	Druge enote centralne države
4	S.1312	Regionalna država (razen skladov socialne varnosti)
4	S.1313	Lokalna država (razen skladov socialne varnosti)
5	S.13131	Neposredni uporabniki proračunov občin
5	S.13132	Skladi lokalne države
5	S.13133	Druge enote lokalne države
4	S.1314	Skladi socialne varnosti

### Priloga 3. Struktura objave fiskalnih podatkov v okviru Direktive 2011/85/EU

<i>Transakcije po denarnem toku - nefinančni računi - mio EUR</i>	<b>GFSM2014</b>
<b><i>Transakcije iz poslovanja</i></b>	
<b>Prilivi</b>	<b>1</b>
Davčni prilivi	11
Davki na dohodek in dobiček	111
Davki na plačilno listo in delovno silo	112
Davki na premoženje	113
Davki na blago in storitve	114
Davki na mednarodno trgovino in transakcije	115
Drugi davki	116
Prispevki za socialno varnost	12
Prispevki za socialno varnost	121
Drugi prispevki za socialno varnost	122
Transforni prilivi	13
Od tujih vlad	131
Od mednarodnih institucij, organizacij	132
Od drugih enot države	133
Drugi prilivi	14
Prihodki od premoženja	141
Prodaja blaga in storitev	142
Globe in kazni	143
Drugi transferi in donacije	144
Drugi nedavčni prilivi	145
<b>Izdatki</b>	<b>2</b>
Plače in drugi izdatki zaposlenim	21
Plače	211
Prispevki za socialno varnost	212
Izdatki za blago in storitve	22
Obresti	24
Subvencije	25
Transforni izdatki	26
Tujim vladam	261
Mednarodnim institucijam, organizacijam	262
Drugim enotam države	263
Socialni transferi	27
Socialna varnost	271
Socialna asistenca	272
Socialna varnost delodajalca	273
Drugi izdatki	28
Premoženjski izdatki, ki niso obresti	281
Drugi transferi in donacije	282
Drugi nedavčni izdatki	283
<b>Neto prilivi / izdatki iz poslovanja (1-2)</b>	<b>C10</b>
<b><i>Transakcije v nefinančna sredstva</i></b>	
<b>Neto izdatek: investicije v nefinančna sredstva</b>	<b>31</b>
Osnovna sredstva	311
Zgradbe in strukture	3111
Stroji in oprema	3112 & 3114
Druga osnovna sredstva	3113
Zaloge	312
Vrednostni predmeti	313
Neproizvedena nefinančna sredstva	314
Zemljišča	3141
Zaloge rudnin in energije	3142
Druga naravna sredstva	3143
Neopredmetena neproizvedena sredstva	3144
<b>Celotni izdatki (2+31)</b>	<b>C2M</b>
<b>Presežek / primanjkljaj po denarnem toku (1-2-31)</b>	<b>CSD</b>



**Priloga 4. Struktura objave fiskalnih podatkov v okviru SDDS Plus**

<b><u>Poročilo iz poslovanja</u></b>	<b>GFSM 2014</b>
Poročilo o virih in porabi denarnih sredstev	<b>Koda</b>
<b><u>Transakcije po denarnem toku iz poslovanja</u></b>	
<b>Prilivi</b>	<b>1</b>
Davčni prilivi	11
Prispevki za socialno varnost	12
Transforni prilivi	13
Drugi prilivi	14
<b>Izdatki</b>	<b>2</b>
Plače in drugi izdatki zaposlenim	21
Izdatki za blago in storitve	22
Obresti	24
Subvencije	25
Transforni izdatki	26
Socialni transferi	27
Drugi izdatki	28
<b>Neto prilivi / izdatki iz poslovanja (1-2)</b>	<b>CIO</b>
<b><u>Transakcije po denarnem toku v nefinančna sredstva</u></b>	
<b>Neto izdatek: investicije v nefinančna sredstva</b>	<b>31</b>
Osnovna sredstva	311
Zaloge	312
Vrednostni predmeti	313
Neproizvedena nefinančna sredstva	314
<b>Celotni izdatki (2+31)</b>	<b>C2M</b>
<b>Presežek / primanjkljaj po denarnem toku (1-2-31)</b>	<b>CSD</b>
<b><u>Transakcije po denarnem toku v finančna sredstva in obveznosti</u></b>	
<b>Neto povečanje / zmanjšanje finančnih sredstev</b>	<b>32</b>
Domače	321
Tuje	322
<b>Neto povečanje / zmanjšanje obveznosti</b>	<b>33</b>
Domače	331
Tuje	332
<b>Neto prilivi / odlivi iz finančnega poslovanja (33-32x)</b>	<b>NFB</b>
<b>Neto povečanje / zmanjšanje sredstev na računih (CSD+NFB=3202=3212+3222)</b>	<b>NCB</b>

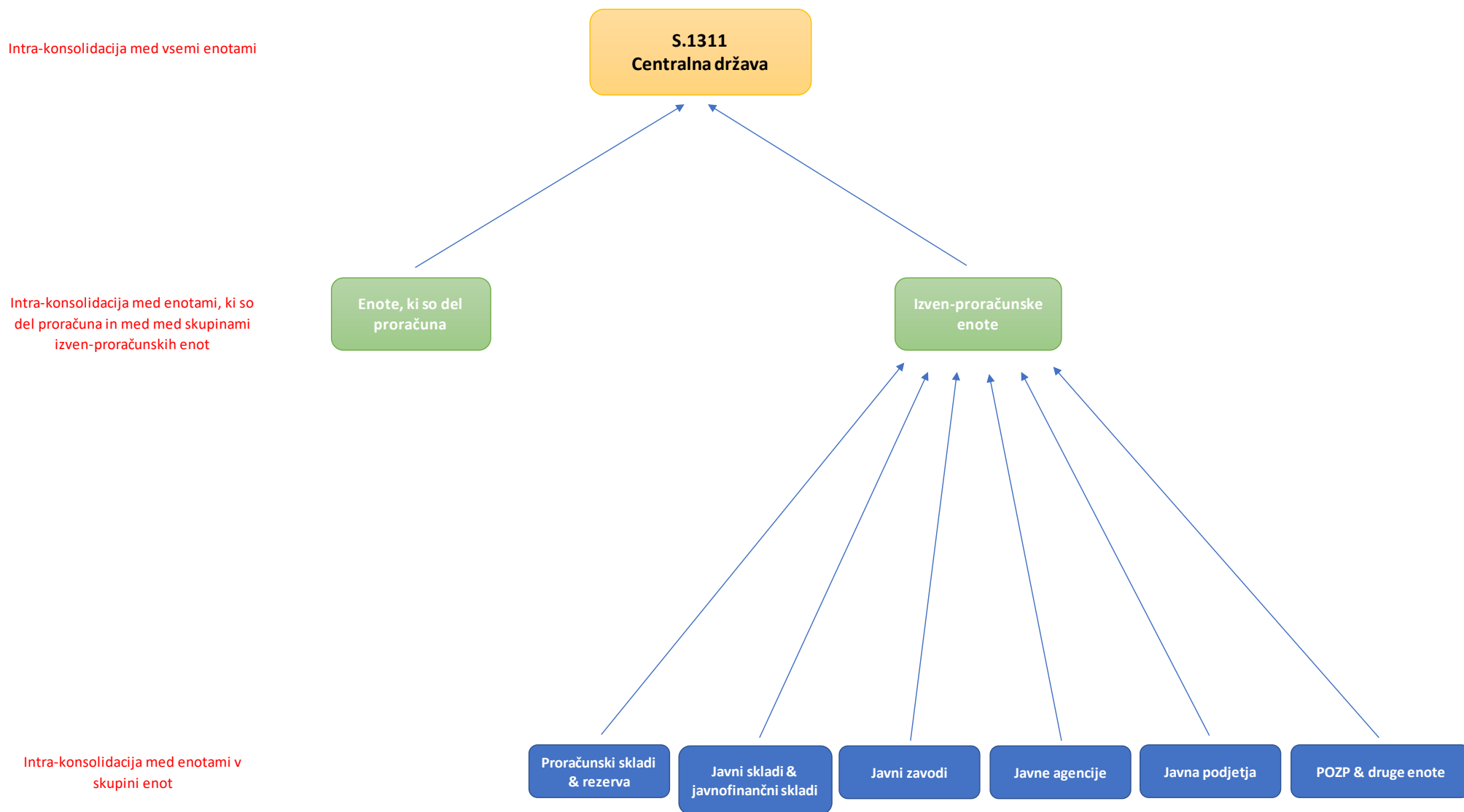
**Priloga 5. Primer ekstrapolacije mesec na mesec**

Javni zavodi / Lokalna država						
EK konto	EK naziv konta	GFS koda	GFS naziv	Fiskalni agregat, transakcija istega meseca lani	Fiskalni agregat, transakcija opazovanega tekočega meseca	Nominalni indikator
				Feb. 2020	Feb. 2021	
<b>400</b>	<b>PLAČE IN DRUGI IZDATKI ZAPOSLENIM</b>			<b>126.485.344</b>	<b>156.519.543</b>	<b>1,237</b>
	<b>Plače in dodatki &amp; Regresi &amp; Povračila in nadomestila &amp; Sredstva za delovno uspešnost &amp; Sredstva za nadurno delo &amp; Drugi izdatki zaposlenim</b>			<b>125.801.226</b>	<b>155.679.784</b>	<b>1,238</b>
	- Izobraževanje	2111	Plače in dodatki v denarju	88.961.568	104.583.617	1,176
	- Zdravstvo	2111	Plače in dodatki v denarju	25.478.428	37.441.894	1,470
	- Raziskave in razvoj	311321,1	Investicije R&R	105.846	124.550	1,177
	- Ostale dejavnosti	2111	Plače in dodatki v denarju	11.255.385	13.529.723	1,202
	<b>Odpravnine &amp; Solidarnostne pomoči</b>			<b>684.118</b>	<b>839.758</b>	<b>1,228</b>
	- Izobraževanje	2122	Pripisani socialni prispevki delodajalcev	501.010	588.989	1,176
	- Zdravstvo	2122	Pripisani socialni prispevki delodajalcev	114.627	168.450	1,470
	- Raziskave in razvoj	311321,1	Investicije R&R	22	26	1,177
	- Ostale dejavnosti	2122	Pripisani socialni prispevki delodajalcev	68.460	82.294	1,202
	Spremenljivka		Vir podatkov	Vrednost spremenljivke istega mesca lani	Vrednost spremenljivke v opazovanem mesecu	Nominalni indikator
				Feb. 2020	Feb. 2021	
	<i>Izdatki za zaposlene na področju izobraževanja</i>		Poročila o plačilnem prometu javnih zavodov na lokalni ravni	76.073.142	89.431.927	1,176
	<i>Izdatki za zaposlene na področju zdravstva</i>		Poročila o plačilnem prometu javnih zavodov na lokalni ravni	22.285.778	32.750.127	1,470
	<i>Izdatki za zaposlene na področju raziskav in razvoja</i>		Poročila o plačilnem prometu javnih zavodov na lokalni ravni	453.959	534.179	1,177
	<i>Izdatki za zaposlene na področju ostalih dejavnosti</i>		Poročila o plačilnem prometu javnih zavodov na lokalni ravni	9.640.218	11.588.184	1,202

**Priloga 6. Primer ekstrapolacije mesec na leto**

Javni zavodi / Centralna država						
EK konto	EK naziv konta	GFS koda	GFS naziv	Fiskalni agregat, transakcija predhodnega leta	Fiskalni agregat, transakcija opazovanega tekočega meseca	Nominalni indikator
				2020	Feb. 2021	
<b>4202</b>	<b>Nakup opreme</b>			<b>168.229.727</b>	<b>8.441.720</b>	<b>0,602</b>
	- Izobraževanje	311222,1	Investicije v druge stroje in opremo	45.518.858	3.035.123	0,800
	- Zdravstvo	311222,1	Investicije v druge stroje in opremo	72.244.689	4.216.907	0,700
	- Raziskave in razvoj	311321,1	Investicije R&R	41.508.153	913.074	0,264
	- Ostale dejavnosti	311222,1	Investicije v druge stroje in opremo	8.958.026	276.616	0,371
Spremenljivka		Vir podatkov		Vrednost spremenljivke v predhodnem letu	Vrednost spremenljivke v opazovanem mesecu	Nominalni indikator
				2020	Feb. 2021	
	<i>Nabavna vrednost drugih osnovnih sredstev na področju izobraževanja</i>	DDV-O poročilo / vrednost polja 35 / javni zavodi na centralni ravni		28.457.044	1.897.469	0,800
	<i>Nabavna vrednost drugih osnovnih sredstev na področju zdravstva</i>	DDV-O poročilo / vrednost polja 35 / javni zavodi na centralni ravni		71.484.345	4.172.526	0,700
	<i>Nabavna vrednost drugih osnovnih sredstev na področju raziskav in razvoja</i>	DDV-O poročilo / vrednost polja 35 / javni zavodi na centralni ravni		26.948.327	592.795	0,264
	<i>Nabavna vrednost drugih osnovnih sredstev na področju ostalih dejavnosti</i>	DDV-O poročilo / vrednost polja 35 / javni zavodi na centralni ravni		9.958.857	307.521	0,371

## Priloga 7. Intra-konsolidacija na ravni centralne države



**Priloga 8. Primer prevajalne tabele za transakcije tekočih prihodkov javnih zavodov na centralni ravni**

EK konto	EK naziv konta	GFS koda	GFS naziv
<b>7</b>	<b>SKUPAJ PRIHODKI</b>		
<b>70+71</b>	<b>TEKOČI PRIHODKI</b>		
<b>70</b>	<b>DAVČNI PRIHODKI</b>		
<b>700</b>	<b>DAVKI NA DOHODEK IN DOBIČEK</b>		
7000	Dobitnina	1111	Davki na dohodek posameznikov
7001	Davek od dohodkov pravnih oseb	1112	Davek od dobička pravnih oseb
7002	Druzi davki na dohodek in dobiček	1113	Druzi davki na dohodek in dobiček
<b>701</b>	<b>PRISPEVKI ZA SOCIALNO VARNOST</b>		
7010	Prispevki zaposlenih	1211	Prispevki zaposlenih
7011	Prispevki delodajalcev	1212	Prispevki delodajalcev
7012	Prispevki samozaposlenih	1213	Prispevki samozaposlenih in samozaposelnih
7013	Ostali prispevki za socialno varnost	14112	Obresti od domačih enot razen enot sektorja država
<b>702</b>	<b>DAVKI NA PLAČILNO LISTO IN DELOVNO SILO</b>		
7020	Davek na izplačane plače	112	Davki na plačilno listo in delovno silo
7021	Posebni davek na določene prejemke	112	Davki na plačilno listo in delovno silo
<b>703</b>	<b>DAVKI NA PREMOŽENJE</b>		
7030	Davki na nepremičnine	1131	Davki na nepremičnine
7031	Davki na premičnine	1132	Davki na premoženje
7032	Davki na dediščine in darila	1133	Davki na dediščine in darila
7033	Davki na promet nepremičnin in na finančno premoženje	1135	Druzi enkratni davki na premoženje
<b>704</b>	<b>DOMAČI DAVKI NA BLAGO IN STORITVE</b>		
7040	Davek na dodano vrednost	11411	Davki na dodano vrednost
7041	Druzi davki na blago in storitve	11425	Druzi davki na uporabo blaga in storitev za opravljanje dejavnosti
7042	Trošarine	1142	Trošarine
7043	Dobički fiskalnih monopolov	1143	Dobički fiskalnih monopolov
7044	Davki na posebne storitve	1144	Davki na posebne storitve
7045	Dovolenca za poslovanje in za opravljanje dejavnosti	114525	Druzi davki na uporabo blaga in storitev za opravljanje dejavnosti
7046	Letna dajatev za uporabo vozil v cestnem prometu	114525	Druzi davki na uporabo blaga in storitev za opravljanje dejavnosti
7047	Druzi davki na uporabo blaga in storitev	114525	Druzi davki na uporabo blaga in storitev za opravljanje dejavnosti
7048	Davki od prometa motornih vozil	11451	Davki na motorna vozila
<b>705</b>	<b>DAVKI NA MEDNARODNO TRGOVINO IN TRANSAKCIJE</b>		
7050	Carine	1151	Carine in druge uvozne dajatve
7051	Druge uvozne dajatve	1151	Carine in druge uvozne dajatve
7052	Izvozne dajatve	1152	Izvozne dajatve
7053	Dobički izvoznih in uvoznih monopolov	1153	Dobički izvoznih in uvoznih monopolov
7054	Dobički od menjave tujih valut	1154	Dobički od menjave tujih valut
7055	Davki na menjava tujih valut	1155	Davki na menjava tujih valut
7056	Druzi davki na mednarodno trgovino in transakcije	1156	Druzi davki na mednarodno trgovino in transakcije
<b>706</b>	<b>DRUGI DAVKI IN PRISPEVKI</b>		
7060	Druzi davki in prispevki		
706099	Nerazporejeni davki in prispevki		
706099A	RTV naročnina	114524	Licenca in dovoljenja za osposodništva
706099B	Preračunani prihodki FIFO/FIFO	1146	Druzi davki na blago in storitve
<b>71</b>	<b>NEDAČNI PRIHODKI</b>		
<b>710</b>	<b>UDELEŽBA NA DOBIČKU IN DOHODKI OD PREMOŽENJA</b>		
<b>7100</b>	<b>Prihodki od udeležbe na dobičku in dividend ter presežkov prihodkov nad odhodki</b>		
710003	Prihodki iz naslova presežka prihodkov nad odhodki posrednih uporabnikov proračunov	1413	Prihodki od udeležbe na dobičku in dividend javnih podjetij, javnih skladov in javnih finančnih institucij
710004	Prihodki od udeležbe na dobičku in dividend nefinančnih družb	1413	Prihodki od udeležbe na dobičku in dividend javnih podjetij, javnih skladov in javnih finančnih institucij
710005	Prihodki od udeležbe na dobičku in dividend finančnih družb	1413	Prihodki od udeležbe na dobičku in dividend javnih podjetij, javnih skladov in javnih finančnih institucij
<b>7102</b>	<b>Prihodki od obresti</b>		
710200	Prihodki od obresti od sredstev na vpoled	14112	Obresti od domačih enot razen enot sektorja država
710201	Prihodki od obresti od vezanih depozitov iz nenamenskih sredstev	14112	Obresti od domačih enot razen enot sektorja država
710202	Prihodki od obresti od vezanih depozitov iz stalne rezerve - redna sredstva	14112	Obresti od domačih enot razen enot sektorja država
710203	Prihodki od obresti od vezanih depozitov iz stalne rezerve - druga sredstva	14112	Obresti od domačih enot razen enot sektorja država
710204	Prihodki od obresti od vezanih depozitov iz sredstev DARS	14112	Obresti od domačih enot razen enot sektorja država
710205	Prihodki od obresti od vezanih depozitov iz ostalih namenskih sredstev	14112	Obresti od domačih enot razen enot sektorja država
710206	Prihodki od obresti od vezanih depozitov iz nenamenskih sredstev	14112	Obresti od domačih enot razen enot sektorja država
710207	Prihodki od obresti od vezanih depozitov iz ostalih namenskih sredstev	14112	Obresti od domačih enot razen enot sektorja država
710208	Prihodki od obresti od danih posojil - javnim podjetjem	14112	Obresti od domačih enot razen enot sektorja država
710209	Prihodki od obresti od danih posojil - finančnim institucijam	14112	Obresti od domačih enot razen enot sektorja država
710210	Prihodki od obresti od danih posojil - javnim podjetjem in zasebnikom	14112	Obresti od domačih enot razen enot sektorja država
710211	Prihodki od obresti od danih posojil - občanom	14112	Obresti od domačih enot razen enot sektorja država
710212	Prihodki od obresti od danih posojil - drugim javnim skladom in agencijam	14113	Obresti od drugih enot sektorja država
710213	Prihodki od obresti od danih posojil - drugim javnim skladom in agencijam	14113	Obresti od drugih enot sektorja država
710215	Druzi prihodki od obresti	14112	Obresti od domačih enot razen enot sektorja država
710216	Prihodki od obresti od danih posojil - državnemu proračunu	14112	Obresti od domačih enot razen enot sektorja država
<b>7103</b>	<b>Prihodki od premoženja</b>		
710300	Prihodki iz naslova najemnin za kmetijska zemljišča in gozdove	1415	Najemnine in zakupnine
710301	Prihodki od najemnin za poslovne prostore	1423	Druza netržna prodaja
710302	Prihodki od najemnin za stanovanja	1423	Druza netržna prodaja
710303	Prihodki od najemnin za opremo	1423	Druza netržna prodaja
710304	Prihodki od drugih najemnin	1423	Druza netržna prodaja
710305	Prihodki od zakupnin	1423	Druza netržna prodaja
710306	Prihodki iz naslova podeljenih koncesij	114521	Poslovne in strokovne licence
710307	Prihodki iz naslova podeljenih licencin	114521	Poslovne in strokovne licence
710308	Prihodki iz naslova koncesijskih dajatev od posebnih iger na srečo	114521	Poslovne in strokovne licence
710310	Zamudne obresti od koncesijskih dajatev od posebnih iger na srečo	14112	Obresti od domačih enot razen enot sektorja država
710311	Prihodki od podeljenih koncesij za rudarsko pravico	114521	Poslovne in strokovne licence
710312	Prihodki od podeljenih koncesij za vodno pravico	114521	Poslovne in strokovne licence
710313	Prihodki iz naslova podeljenih licencin in ustanovitev stavbne pravice	114525	Druzi davki na uporabo blaga in storitev za opravljanje dejavnosti
710399	Druzi prihodki od premoženja		
710399A	RTV prihodki / storitve najema oddajniške infrastrukture in opreme	1423	Druza netržna prodaja
710399B	Prihodki ostalih enot	1423	Druza netržna prodaja
<b>711</b>	<b>TAKSE IN PRISTOJBINE</b>		
<b>7111</b>	<b>Upravne takse in pristojbine</b>		
711100	Upravne takse za dokumente iz upravnih dejani in drugo	1422	Takse in pristojbine
711120	Upravne takse s področja prometa in zvez	1422	Takse in pristojbine
711121	Gradbene upravne takse	1422	Takse in pristojbine
711199	Druge upravne takse	1422	Takse in pristojbine
<b>712</b>	<b>GLOBE IN DRUGE DENARNE KAZNI</b>		
<b>7120</b>	<b>Globe in druge denarne kazni</b>		
712001	Globe za prekrške	143	Denarne kazni
712003	Druge globe, denarne kazni in odvzem premoženjske koristi s plačilom denarnega zneska	143	Denarne kazni
712005	Denarne kazni v upravnih postopkih	143	Denarne kazni
712007	Nadomestila za demontažo in opravo prostora	143	Denarne kazni
712008	Povprečnine oziroma sodne takse ter drugi stroški na podlagi zakona o prekrških	143	Denarne kazni
712099	Druge povprečnine	143	Denarne kazni
<b>713</b>	<b>PRIHODKI OD PRODAJE BLAGA IN STORITEV</b>		
<b>7130</b>	<b>Prihodki od prodaje blaga in storitev</b>		
713000	Prihodki od prodaje blaga in storitev	1423	Druza netržna prodaja
713001	Prihodki od prodaje materiala in odpadkov	1423	Druza netržna prodaja
713002	Prihodki obratov gibljave prestatne	1423	Druza netržna prodaja
713003	Prihodki od počasnih dejavnosti	1423	Druza netržna prodaja
713004	Prihodki od prodanih vstopnic za kulturne, športne in druge prireditve	1423	Druza netržna prodaja
713005	Prihodki od vstopnin	1423	Druza netržna prodaja
713006	Prihodki od kolizacij za seminarje, posvetovanja, simpozije in druga strokovna srečanja	1423	Druza netržna prodaja
713099	Druzi prihodki od prodaje		
713099-TD	Druzi prihodki od prodaje / tržni		
UNIVERZA V LJUBLJANI, MEDICINSKA FAKULTETA	1421	Tržna prodaja	
UNIVERZITETNI INICIJALNI CENTER L. LJUBLJANA	1421	Tržna prodaja	
NACIONALNI LABORATORIJ ZA ZDRAVJE, OKOLJE IN HRANO	1421	Tržna prodaja	
RTV	1421	Tržna prodaja	
INSTITUT JOZEFA STEFANA	1421	Tržna prodaja	
Ostale enote	1421	Tržna prodaja	
713099-JS	Druzi prihodki od prodaje / netržni		
NACIONALNI LABORATORIJ ZA ZDRAVJE, OKOLJE IN HRANO	1423	Druza netržna prodaja	
ZAVOD ZA BLAGOVNE REZERVE	1423	Druza netržna prodaja	
Ostale enote	1423	Druza netržna prodaja	
<b>714</b>	<b>DRUGI NEDAČNI PRIHODKI</b>		
<b>7141</b>	<b>Druzi nedavčni prihodki</b>		
714100	Druzi nedavčni prihodki		
SPLOŠNA BOLNIŠNICA CELJE	1423	Druza netržna prodaja	
UNIVERZITETNI INICIJALNI CENTER L. LJUBLJANA	1423	Druza netržna prodaja	
UNIVERZITETNI MARIBOR	1423	Druza netržna prodaja	
SKLAD KMETIJSKIH ZEMELJIŠC IN GOZDOV REPUBLIKE SLOVENIJE	1423	Druza netržna prodaja	
UNIVERZA V LJUBLJANI, MEDICINSKA FAKULTETA	1423	Druza netržna prodaja	
Ostale enote	1423	Druza netržna prodaja	
714105	Prihodki od komunalnih prispevkov	1423	Druzi davki na uporabo blaga in storitev za opravljanje dejavnosti
714106	Prispevki in doplačila občanov za izvajanje določenih programov tekočega značila	114525	Druzi davki na uporabo blaga in storitev za opravljanje dejavnosti
714107	Prispevki in doplačila občanov za izvajanje določenih programov investicijskega značila	114525	Druzi davki na uporabo blaga in storitev za opravljanje dejavnosti
714108	Sredstva za investicije, pridobljena s občinskimi samoprispevki	1442	Druzi kapitalski transferi
714109	Sredstva za investicije, pridobljena s krajevnimi samoprispevki	1442	Druzi kapitalski transferi
714110	Zamudne obresti od komunalnih prispevkov	14112	Obresti od domačih enot razen enot sektorja država
714114	Prispevki od ostalih zaračunljivih tiskov	1423	Druza netržna prodaja
714116	Nadomestila zaradi omejene rabe prostora na območju ledskega objekta	14412	Druzi tekoči transferi
714118	Prispevek za vzpodbujanje zaposlovanja invalidov po ZZRZL	14412	Druzi tekoči transferi
714120	Prihodki iz naslova odškodnin iz sklenjenih zavarovanj	14513	Druzi tekoči prihodki
714121	Prihodki iz naslova vročenih instrumentov za zavarovanje izvedbe posla	14513	Druzi tekoči prihodki
714199	Druzi izredni nedavčni prihodki	14412	Druzi tekoči transferi