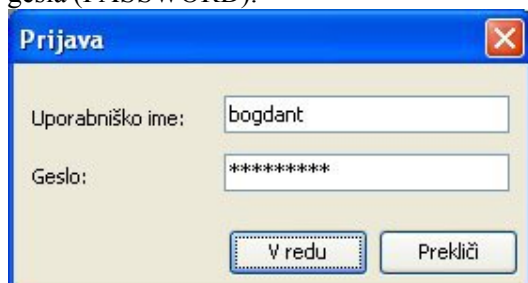


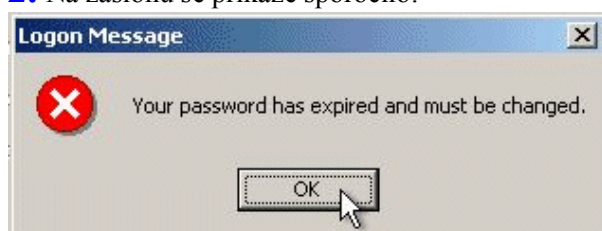
## Postopek menjave gesla je sledeč:

1. Ob zagonu aplikacije e-Dolg, ki jo ima uporabnik predhodno nameščeno na svojem računalniku, se odpre polje z že vpisanim uporabniškim imenom (ED....) ter prostorom za vpis gesla (PASSWORD).



Uporabnik vpiše trenutno veljavno geslo in vpis potrdi s pritiskom na gumb OK. Velja paziti na velike in majhne tiskane črke.

2. Na zaslonu se prikaže sporočilo:



»Vaše geslo (password) je poteklo in ga je potrebno spremeniti«

S pritiskom na gumb OK potrdimo, da smo seznanjeni z dejstvom, da nam je GESLO POTEKLO IN GA JE POTREBNO MENJATI.

3. Odpre se okence, v katerem je staro (trenutno veljavno) geslo že vneseno ter dva prazna prostorčka, v katera bomo **dvakrat** vnesli NOVO GESLO:

User name:	ED0...
Log on to:	DMZ...
Old Password:	*****
New Password:	
Confirm New Password:	

### Pri vpisu novega gesla je potrebno upoštevati naslednje zahteve:

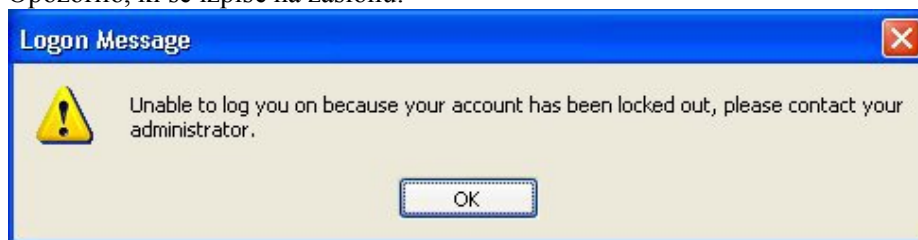
- ne uporabljamo svojega imena in priimka, svojih rojstnih podatkov, imen otrok, značilnosti oz. besed, ki kažejo na nas, ...;
- geslo mora biti dolgo vsaj 10 znakov;
- beseda ne sme biti iz slovarja;
- priporočljiva je uporaba naslednjih kombinacij:
  - velikih in malih črk,
  - uporaba posebnih znakov, kot npr. @ ; ~ ^ # \* €,
  - kombinacija črk, števil in posebnih znakov;
- zadnjih 6 uporabljenih gesel ni mogoče ponovno uporabiti;
- pri oblikovanju novega gesla je potrebno spremeniti vsaj 3 znake predhodnega gesla;

- novo geslo ostane veljavno do 90 dni, s tem, da novega gesla ni možno ponovno spremeniti v prvih 24-ih urah.

**Pozor!** – v primeru, da vam novega gesla sistem ne sprejme, enostavno poskusite z drugačnim (bolj kompleksnim) geslom, vendar boste v tem primeru morali ponovno vnesti tudi staro geslo (Old Password)! Vpis novega gesla potrdimo s klikom na OK.

**4.** Z novim geslom je sedaj možno dostopati v aplikacijo e-Dolg **90 dni**, po izteku tega obdobja oziroma ob prvem naslednjem vstopu v aplikacijo e-Dolg bo aplikacija e-Dolg ponovno zahtevala spremembo gesla, ki ga ponovno spremenite po zgoraj opisanem postopku.

**5.** V primeru, da ste opozorilo o iztečenem geslu prezrli (ga ugasnili s pritiskom na X) ter 3-krat poskušali vpisati staro geslo, se aplikacija e-Dolg avtomatsko **zaklene** in vstop ni možen. Opozorilo, ki se izpiše na zaslonu:



»Dostop v aplikacijo ni mogoč, ker je vaš račun zaklenjen, prosimo obrnite se na vašega administratorja«

**V takem primeru je postopek reaktivacije zaklenjenega računa uporabnika sledeč:**

- UPORABNIK (oseba, ki je prijavljena kot uporabnik aplikacije e-Dolg na Ministrstvu za finance) na Ministrstvo za finance PO FAKSU (na številko: 01 369 6379) pošlje pravilno izpolnjen ter podpisan in žigosan (s stani odgovorne osebe) **obrazec Z8**, ki je dostopen na tej spletni strani Ministrstva za finance. Obrazec mora vsebovati podatke pravne osebe, podatke uporabnika ter biti mora označen na »SPREMEMBA GESLA«.

- V roku nekaj delovnih dni SIT služba Ministrstva za finance reaktivira zaklenjen račun ter po elektronski pošti uporabniku posreduje obvestilo o reaktivaciji ter novo geslo.

**Pozor!** - geslo, ki ga prejmete od Ministrstva za finance je potrebno ob prvem vstopu v aplikacijo e-Dolg **SPREMENITI** po zgoraj opisanem postopku.

**6.** V primeru težav se lahko obrnete na že znane telefonske številke (objavljene tudi na tej spletni strani za aplikacijo e-Dolg (Ministrstvo za finance).