

# **ŠESTO POROČILO O DRŽAVNIH POMOČEH V SLOVENIJI**

**(ZA LETA 2001, 2002, 2003)**

Junij, 2004

## KAZALO

<b>UVOD</b>	<b>4</b>
<b>Metodološka izhodišča</b>	<b>4</b>
<b>Konceptualne opombe</b>	<b>5</b>
<b>Vsebina</b>	<b>6</b>
<b>I. CELOTEN OBSEG DRŽAVNIH POMOČI</b>	<b>7</b>
<b>1.1. Primerjava z osnovnimi makroekonomskimi kazalci</b>	<b>7</b>
<b>1.2. Primerjava z Evropsko skupnostjo</b>	<b>8</b>
<b>1.3. Pregled državnih pomoči po kategorijah</b>	<b>10</b>
<b>1.4. Obseg državnih pomoči v Sloveniji po statističnih regijah</b>	<b>14</b>
<b>II. POMOČ V SEKTORJU INDUSTRIJA IN STORITVE</b>	<b>15</b>
<b>2.1. Obseg in trend</b>	<b>15</b>
<b>2.2. Horizontalni cilji</b>	<b>16</b>
<b>2.2.1. Spreminjajoči trendi horizontalnih ciljev</b>	<b>18</b>
<b>2.2.2. Zaposlovanje in usposabljanje</b>	<b>19</b>
<b>2.3. Posebni sektorji</b>	<b>20</b>
<b>2.3.1. Jeklarstvo</b>	<b>21</b>
<b>2.3.2. Transport</b>	<b>21</b>
<b>2.3.3. Premogovništvo</b>	<b>22</b>
<b>2.3.4. Drugi sektorji</b>	<b>23</b>
<b>III. POMOČ V KMETIJSTVU in RIBIŠTVU</b>	<b>23</b>
<b>3.1. Kmetijstvo</b>	<b>23</b>
<b>3.2. Ribišтво</b>	<b>25</b>
<b>IV. REGIONALNI CILJI</b>	<b>25</b>
<b>PRILOGA 1</b>	<b>27</b>
<b>1. Kategorije državnih pomoči</b>	<b>27</b>
<b>2. Instrumenti državnih pomoči</b>	<b>27</b>
<b>3. Vrste podatkov, viri in metode zbiranja podatkov o državnih pomočeh</b>	<b>27</b>
<b>Metodologija ocenjevanja elementov pomoči</b>	<b>28</b>
<b>PRILOGA 2</b>	<b>30</b>
<b>STATISTIČNI PODATKI</b>	<b>30</b>

## KAZALO TABEL IN SLIK v poročilu

Tabela 1:	Državne pomoči v Sloveniji v letih 2001, 2002 in 2003, v primerjavi z BDP, stroški države in zaposlenostjo	7
Slika 1:	Delež državnih pomoči v BDP v Sloveniji po letih v %	7
Tabela 2:	Državne pomoči v Sloveniji v primerjavi z Evropsko unijo	8
Slika 2:	Delež državnih pomoči v BDP v državah Evropske unije in v Sloveniji v %	9
Slika 3:	Višina državnih pomoči na prebivalca v državah Evropske unije in v Sloveniji v EUR	9
Tabela 3:	Državne pomoči v Sloveniji po posameznih kategorijah v letih 2001, 2002 in 2003	10
Slika 4:	Deleži državnih pomoči po skupinah instrumentov v letih 2001, 2002 in 2003	10
Slika 5:	Deleži državnih pomoči po kategorijah glede na celotno državno pomoč v letih 2001, 2002 in 2003	11
Slika 6:	Deleži državnih pomoči po sektorjih glede na celotno državno pomoč v letih 2001, 2002 in 2003	11
Slika 7:	Spreminjanje deležev državnih pomoči znotraj sektorjev po letih 2001, 2002 in 2003	12
Slika 8:	Deleži državnih pomoči izbranih sektorjev v celotnem BDP v letih 2001, 2002 in 2003	12
Slika 9:	Delež dodane vrednosti v izbranih sektorjih v letih 2001, 2002 in 2003	13
Tabela 4:	Državne pomoči sektorjem predelovalne industrije in storitev v Sloveniji v letih 2001, 2002 in 2003	13
Slika 10:	Višina in deleži državnih pomoči po regijah v Sloveniji v letu 2003	14
Slika 11:	Državne pomoči v Sloveniji po posameznih regijah v letu 2003	14
Slika 12:	Povprečna višina dodeljenih državnih pomoči na prebivalca po regijah v letu 2003	15
Tabela 5:	Državne pomoči v sektorju industrija in storitve v letih 2001, 2002 in 2003	15
Tabela 6:	Državne pomoči po horizontalnih ciljih v letih 2001, 2002 in 2003	16
Slika 13:	Delež državnih pomoči znotraj horizontalnih ciljev v letih 2001, 2002 in 2003	16
Slika 14:	Delež državnih pomoči znotraj horizontalnih ciljev v letih 2001, 2002 in 2003	17
Slika 15:	Deleži državnih pomoči znotraj horizontalnih ciljev po instrumentih, v letih 2001, 2002 in 2003	17
Slika 16:	Deleži državnih pomoči v BDP po izbranih kategorijah, v letih 2001, 2002 in 2003	18
Slika 17:	Deleži državnih pomoči v BDP po izbranih kategorijah, v letih 2001, 2002 in 2003	19
Tabela 7:	Državne pomoči za zaposlovanje in usposabljanje v primerjavi s celotnimi državnimi pomočmi v letih 2001, 2002 in 2003	19
Slika 18:	Deleži državnih pomoči pri zaposlovanju in usposabljanju po instrumentih, v letih 2001, 2002 in 2003	20
Slika 19:	Višina državnih pomoči v posebnih sektorjih, v letih 2001, 2002 in 2003, v mio SIT	21
Tabela 8:	Državne pomoči v transportu v primerjavi z dodano vrednostjo in zaposlenostjo, v letih 2001, 2002 in 2003	22
Tabela 9:	Državne pomoči v premogovništvu, v primerjavi z dodano vrednostjo in zaposlenostjo, v letih 2001, 2002 in 2003	22
Tabela 10:	Državne pomoči v drugih sektorjih v letih 2001, 2002 in 2003	23
Tabela 11:	Državne pomoči v kmetijstvu v letih 2001, 2002 in 2003	23
Slika 20:	Deleži državnih pomoči v kmetijstvu v letih 2001, 2002 in 2003 po instrumentih v%	24
Tabela 12:	Državne pomoči v ribištvu v letih 2001, 2002 in 2003	25
Tabela 13:	Državne pomoči po regionalnih ciljih v letih 2001, 2002 in 2003	25
Slika 21:	Deleži državnih pomoči pri regionalnih ciljih v letih 2001, 2002 in 2003, po instrumentih	26

## UVOD

### **Metodološka izhodišča**

V 65.členu Evropskega sporazuma o pridružitvi med Republiko Slovenijo na eni strani in evropskimi skupnostmi in državami članicami, ki delujejo v okviru Evropske unije na drugi strani, se je Slovenija zavezala, da letno poroča o skupnem znesku in razdelitvi danih sredstev državnih pomoči.

Sistem nadzora nad državnimi pomočmi je bil v Sloveniji vzpostavljen leta 2000. Sprejet je bil Zakon o nadzoru državnih pomoči (Ur.l. RS, št. 1/00, 30/01) ter naslednji podzakonski predpisi: Uredba o merilih in pogojih za dodeljevanje državnih pomoči ter določitvi ministrstev, pristojnih za upravljanje posameznih shem državnih pomoči (Ur.l. RS, št. 59/00, 38/03), Uredba o vsebini in postopku posredovanja podatkov za predhodni in naknadni nadzor nad državnimi pomočmi (Ur.l. RS, št. 36/00, 12/01) in Pravilnik o pripravi letnega poročila o državnih pomočeh (Ur.l. RS, št. 19/00).

Z dnem polnopravnega članstva Republike Slovenije v Evropski uniji, 1.5.2004 je področje nadzora nad državnimi pomočmi in ureditev državnih pomoči doživela spremembe. Nadzor nad dodeljevanjem državnih pomoči v Sloveniji je postala pristojnost Evropske komisije. To pomeni, da se vsa pravila Evropske unije na področju državnih pomoči uporabljajo neposredno. Obstoječa slovenska zakonodaja, ki je do tega datuma urejala področje državnih pomoči je zato z dnem vstopa Republike Slovenije v Evropsko unijo prenehati veljati, namesto nje se uporablja neposredno evropska zakonodaja s tega področja. Tako je prenehala veljavnost zakona z vsemi prej navedenimi podzakonskimi akti. Ker pa se to poročilo nanaša na leto 2003, so bili pri dodeljevanju pomoči za leto 2003 vsi zgoraj navedeni akti še aktualni. Z namenom ohranitve že obstoječega sistema spremljanja in v določeni meri nadzora nad dodeljevanjem državnih pomoči je bil maja 2004 sprejet Zakon o spremljanju državnih pomoči (Ur.l. RS, št. 37/2004), s tem se je zagotovila kontinuiteta urejenosti na tem področju. Področje posredovanja podatkov o državnih pomočeh in poročanja o dodeljenih državnih pomočeh pa je določeno z Uredbo o posredovanju podatkov in poročanju o dodeljenih državnih pomočeh in pomočeh po pravilu »de minimis« (Ur.l. RS, št. 61/2004).

Pri pripravi poročila smo izhajali iz osnovnih definicij o državnih pomočeh, ki so navedene v Zakonu o nadzoru državnih pomoči. Državne pomoči so opredeljene kot individualne državne pomoči določenemu prejemniku ali kot splošne sheme državnih pomoči vnaprej nedoločenim prejemnikom. Združljive državne pomoči so tiste, ki so socialnega značaja in so dodeljene posameznim prejemnikom pod pogojem, da so dodeljene brez diskriminacije glede na izvor blaga, na katerega se nanašajo in za odpravo posledic, povzročenih z naravnimi nesrečami ali izrednimi dogodki. Državne pomoči so lahko združljive tudi za pospeševanje gospodarskega razvoja območij, kjer je življenjska raven nizka ali kjer obstaja velika brezposelnost; namenjene so izvajanju pomembnih projektov ali za odpravo težav v gospodarstvu, pospeševanju določenih gospodarskih dejavnosti ali določenih gospodarskih območij; spodbujanju kulture in varovanju kulturne dediščine ter državne pomoči, ki jih kot take s podzakonskim predpisom določi Vlada Republike Slovenije in niso v nasprotju z namenom zakona o državnih pomočeh. Za Slovenijo je zelo pomembno, da zagotavlja učinkovito kontrolo nad dodeljevanjem državnih pomoči. Priprava zelene transparentnosti je prvi in temeljni korak za uveljavljanje kontrole pravil na področju državnih pomoči. Poročilo je vsako leto predloženo Evropski Komisiji in omogoča transparentno sliko o stanju državnih pomoči v državi kandidatki, sedaj že članici.

Metodološka izhodišča za pripravo poročila so podrobneje predstavljena v Prilogi 1 tega poročila.

## **Konceptualne opombe**

Pričujoče poročilo je šesto tovrstno poročilo doslej, ki zajema podatke za leta 2001, 2002 in 2003. Poročilo temelji na podatkih, ki so bili posredovani s strani dajalcev državnih pomoči. Poročilo o državnih pomočeh je pripravljeno v skladu s Pravilnikom o pripravi letnega poročila o državnih pomočeh, ki povzema ureditev poročanja in priprave letnega poročila v Evropski uniji<sup>1</sup>. Posamezni dajalci so uvrstili dodeljene državne pomoči po kategorijah in namenih, ob upoštevanju Uredbe o vsebini in postopku posredovanja podatkov za predhodni in naknadni nadzor nad državnimi pomočmi (Ur.l.RS, št 36/00), ter posredovali podatke Komisiji za nadzor nad državnimi pomočmi (v nadaljevanju: Komisija), ki je v letu 2003 še vedno opravljala nadzor nad dodeljevanjem sredstev državnih pomoč. Njene naloge je podrobneje opredeljeval Zakon o nadzoru državnih pomoči.

Državna pomoč je v Sloveniji dodeljena iz proračunskih **virov** v različnih oblikah, pri čemer so instrumenti lahko neposredni (npr. dotacije, ugodna posojila) ali posredni (preko zmanjšanih prihodkov državnega ali občinskega proračuna). Viri sredstev pa so domači ali tuji. V letošnjem poročilu so že drugič zapored zajete tudi pomoči, ki so bile dodeljene na lokalnem nivoju. V letu 2002 je bil namreč vzpostavljen sistem za spremljanje državnih pomoči, ki jih dodeljujejo lokalne skupnosti v Sloveniji.

V Zakonu o nadzoru državnih pomoči so v 6. členu **dajalci** pomoči opredeljeni kot vse institucionalne enote, ki jih sektorizacija institucionalnih enot na podlagi registrov vseh institucionalnih enot uvršča v sektor države, lahko pa tudi druge enote, uvrščene v sektorja nefinančne ali finančne družbe pod javnim ali domačim zasebnim nadzorom, ki izvajajo politiko države (enote centralne ravni države, neposredni uporabniki državnega proračuna, državni skladi, druge enote centralne ravni države, enote lokalne ravni države, neposredni uporabniki proračunov občin, skladi lokalne ravni države, druge enote lokalne ravni države, skladi socialnega zavarovanja). Dejanski **prejemniki** državnih pomoči so lahko: samostojni podjetniki posamezniki, pravne osebe ne glede na pravni status, organizacijo ali lastništvo ter fizične osebe, ki se ukvarjajo s tržno proizvodnjo blaga in storitev.

**Poročilo vključuje** državne pomoči, ki so bile dodeljene v predelovalni industriji, kmetijstvu, ribištvu, premogovništvu, transportu, jeklarstvu, kulturi, medijh, energetiki ter regionalne pomoči. Sektorji, ki niso zajeti oz. niso dobili državne pomoči pa so: industrija motornih vozil, trgovina, ladjedelništvo, finančni sektor. Pri pregledu tega poročila je potrebno upoštevati, da so v poročilu zajeta le tista javna sredstva, ki po svoji naravi predstavljajo državno pomoč, ne pa ostala proračunska sredstva, ki so bila dodeljena za iste namene.

V letošnjem poročilu so uporabljeni zadnji revidirani podatki **bruto domačega proizvoda** (BDP), končna revidirana ocena nominalne ravni BDP je bila za leto 2000 povečana za 0,7 %, leta 2001 za 0,5 % in leta 2002 za 0,7 %. Dodana vrednost za leto 2003 predstavlja oceno, ki je povzeta iz Pomladanskega poročila 2004 in je izračunana na podlagi napovedi Urada za makroekonomske analize in razvoj. Kot podlago za napovedi in primerjave trendov med Evropsko skupnostjo in Slovenijo smo uporabili State Aid Scoreboard<sup>2</sup> za leto 2002 (pripravljeno 24.4.2004 za države članice). Podatki o višinah državnih pomoči so prikazani po tekočih cenah v SIT ter preračunani v EUR po povprečnem letnem tečaju Banke Slovenije.

---

<sup>1</sup> State Aid Scoreboard

<sup>2</sup> State aid Scoreboard spring 2004 update, 20.4.2004

## Vsebina

Zbiranje in analiziranje podatkov, ki so združeni v poročilu je pomembno, saj prispeva k večji transparentnosti državnih pomoči v Sloveniji.

Poročilo zajema leta 2001, 2002 in 2003 in je razdeljeno na štiri dele. V *prvem delu* prikazujemo podatke o celotnih državnih pomočeh za leta 2001, 2002 in 2003 v skupnem znesku, po posameznih kategorijah in po instrumentih. Letos smo prvič vključili tudi pregled dodeljenih državnih pomoči po statističnih regijah. Podatki o višini državnih pomoči so prikazani tako v absolutni vrednosti (v SIT in v EUR), kot v relativnih razmerjih. *Drugi del* je namenjen industriji in storitvam, ki zavzemajo pomemben delež v strukturi državnih pomoči v Sloveniji. Ta kategorija vključuje horizontalne cilje in posebne sektorje. *Tretji del* je namenjen pomočem, ki so bile dodeljene v kmetijstvu in ribištvu, *četrti del* pa regionalnim pomočem. Kategorije državnih pomoči, instrumenti, vrste podatkov, viri in metode zbiranja podatkov so podrobneje opredeljeni v Prilogi 1, statistični podatki pa v Prilogi 2.

V Evropski uniji višina državnih pomoči konstantno pada, na podlagi pridobljenih podatkov je stanje v Sloveniji od začetka spremljanja državnih pomoči pa do danes podobno. Cilj, ki si ga želi doseči Evropska unija je, da bi se v bližnji prihodnosti nivo državnih pomoči še zmanjševal vsaj tam, kjer je to mogoče.

Evropski svet je v Lizboni in kasneje tudi v Stocholmu poudaril nujnost zmanjševanja državnih pomoči. Evropa mora postati bolj konkurenčna, povečati mora produktivnost in zagotoviti trajnostno rast z več in z boljšimi službami ter večjo socialno kohezijo. Ti cilji bodo doseženi tudi s pomočjo zniževanja nivoja državnih pomoči. Nadzor državnih pomoči mora biti usmerjeno na učinke, ki jih povzročajo dodeljene državne pomoči na konkurenco v podjetniškem sektorju. Državna pomoč namreč lahko neučinkovito vpliva na prosto konkurenco saj z neučinkovito porazdelitvijo teh sredstev lahko povzroča grožnjo za nemoteno delovanje notranjega trga. V mnogih primerih dodeljevanje državnih pomoči celo zmanjšuje gospodarsko blaginjo in oslabi vzpodbude za izboljšanje učinkovitosti v podjetjih. Pomoč tako povzroči manj učinkovito možnost preživetja za podjetje, zavlačevanje strukturnih sprememb ter ovira rast produktivnosti in konkurenčnost podjetja. Unikaten sistem nadzora, ki obstaja v Evropski uniji je namenjen krčenju vseh teh neučinkovitosti. V skladu s temi cilji, so države članice že zmanjšale delež državnih pomoči glede na BDP, ter preusmerile pomoči iz specifičnih sektorjev k horizontalnim ciljem, kar je tudi v skladu z interesi EU. Te pomoči predstavljajo predvsem krepitev ekonomske in socialne kohezije, varstvo okolja, promocija raziskav in razvoja ter pomoči za srednjevelika in mala podjetja.

Delež državnih pomoči v bruto družbenem produktu se je v Sloveniji v zadnjih letih zniževal. Pri horizontalnih ciljih in posebnih sektorjih je opaziti trend naraščanja državnih pomoči tako po višini državnih pomoči po tekočih cenah, kot tudi v deležu. Pomoči namenjene kmetijstvu in ribištvu kot delež v strukturi državnih pomoči, so prvič pričele padati, medtem ko dejanska višina državnih pomoči po tekočih cenah nekoliko niha. Pri regionalnih ciljih, je v primerjavi s predhodnimi leti višina oz. delež državnih pomoči področju dokaj konstanten.

V primerjavi z Evropsko unijo je opaziti predvsem neskladje v kmetijskem sektorju, saj je delež državnih pomoči v kmetijskem sektorju v Sloveniji še vedno zelo visok. Vendar pa je potrebno poudariti, da državne pomoči v kmetijstvu v Sloveniji predstavljajo vse pomoči, torej tudi ukrepe skupne kmetijske politike (CAP), v poročilih Evropske unije o državnih pomočeh pa so v poročilih zajete le tiste pomoči v kmetijstvu, ki niso predmet skupne kmetijske politike. V Evropski uniji raven državnih pomoči pada skoraj v vseh sektorjih, razen v storitvenem, ki pa jih pri nas še ni zaznati.

## I. CELOTEN OBSEG DRŽAVNIH POMOČI

### 1.1. Primerjava z osnovnimi makroekonomskimi kazalci

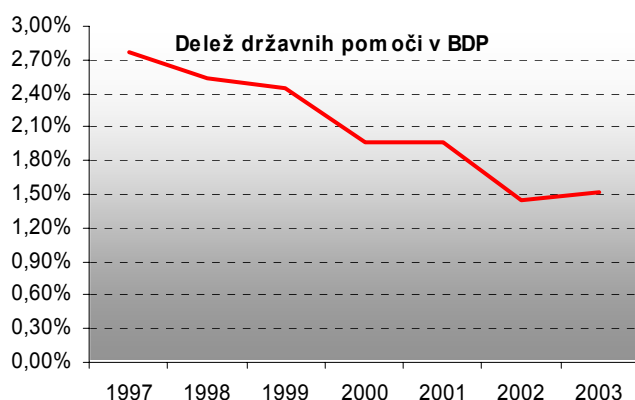
Državne pomoči v Sloveniji sledijo ciljem, ki si jih je zadal Evropski svet v Stockholmu leta 2001: manj in boljše orientirane državne pomoči. Če primerjamo višino državnih pomoči izraženo tako v tolarjih kot v EUR, je opazno nihanje med leti, z vključitvijo primerjave s preteklimi leti (1997 - 2000), pa je opazen rahel trend padanja višine državnih pomoči v Sloveniji.

**Tabela 1:** Državne pomoči v Sloveniji v letih 2001, 2002 in 2003, v primerjavi z BDP, stroški države in zaposlenostjo

	<i>Enota mere</i>	<b>2001</b>	<b>2002</b>	<b>2003</b>
Državne pomoči	v mio SIT	92.868	76.637	87.150
Državne pomoči	v mio EUR <sup>3</sup>	427,6	338,77	372,91
BDP <sup>4</sup>	v mio SIT	4.761.815	5.314.494	5.726.498
BDP	v mio EUR	21.925	23.492	24.503
Delež državnih pomoči v BDP	v %	1,96	1,44	1,52
Stroški države <sup>5</sup>	v mio SIT	2.030.978	2.239.883	2.454.309
Stroški države	v mio EUR	9.351	9.901	10.502
Delež državne pomoči v stroških države	v %	4,57	3,42	3,55
Zaposleni	število	779.041	783.499	777.247
Državne pomoči na zaposlenega	v SIT	119.208	97.813	112.127
Državne pomoči na zaposlenega	v EUR	548,88	432,38	479,78
Delež državne pomoči na prebivalca	v SIT	46.573	38.414	43.653
Delež državne pomoči na prebivalca	v EUR	214,44	169,81	186,79

V letu 2002 je bilo opazno znižanje dodeljenih državnih pomoči, kar je bilo predvsem rezultat zmanjšanja pomoči za reševanje in prestrukturiranje ter pomoči jeklarstvu. V letu 2003 pa so pomoči nekoliko narasle predvsem na področju horizontalnih ciljev ter za nekatere nove vrste pomoči v posebnih sektorjih (energetika, kultura).

**Slika 1:** Delež državnih pomoči v BDP v Sloveniji po letih v %



Ko primerjamo deleže državnih pomoči v bruto domačem proizvodu, je opaziti značilen trend zmanjševanja državnih pomoči v Sloveniji, saj se je delež od leta 1997, ko je znašal 2,76% v primerjavi z letom 2003, ko znaša 1,52%, skoraj prepolovil.

<sup>3</sup> Povprečni tečaj Banke Slovenije za 1 EUR je znašal v letu 2001 217,1851 SIT, v letu 2002 226,2237 SIT in v letu 2003 233,7045 SIT (Vir: Banka Slovenije)

<sup>4</sup> V letošnjem poročilu je glede na lansko leto še nekoliko revidirana višina bruto domačega proizvoda za vsa tri leta nazaj.

<sup>5</sup> Stroški države za leta 2001, 2002 in 2003 (Vir: Bilten Javnih financ)

Leta 2003 je bila v Sloveniji dodana vrednost nižja kot v predhodnjih letih. Rast dodane vrednosti je bila v obdobju 1995 – 2000 v povprečju 4,3%, v letih 2001 do 2002 3,3%, v letu 2003 pa je 2,3%. Nižja rast je posledica počasnejše skupne rasti v kmetijstvu, industriji in gradbeništvu. V predelovalnih dejavnostih je bila rast nizka predvsem zaradi skromnega tujega povpraševanja, na znižanje dodane vrednosti v kmetijstvu in dejavnosti oskrbe z električno elektriko, plinom in vodo pa so pomembno vplivale neugodne vremenske razmere<sup>6</sup>.

V letu 2003 so v Sloveniji dodeljene državne pomoči izražene v nacionalni valuti znašale 87.150 milijonov tolarjev, kar je za 6,16% manj, kot so znašale državne pomoči v letu 2001 oziroma 13,72% več kot v letu 2002. Primerjava v protivrednosti EUR pa pokaže zmanjšanje za 12,79% glede na leto 2001 in povečanje za 10,8% glede na leto 2002. Državne pomoči na zaposlenega se spreminjajo z enakim trendom, kot celotne državne pomoči.

## 1.2. Primerjava z Evropsko unijo

Spodnja tabela prikazuje trend gibanja državnih pomoči v Evropski skupnosti in temelji na zadnjih razpoložljivih podatkih, objavljenih na internetnih straneh Evropske komisije<sup>7</sup>. V tabeli niso vključene pomoči, namenjene železnicam, oziroma železniškemu prometu. V drugem delu tabele pa so izključene tudi pomoči v kmetijstvu in ribištvo.

**Tabela 2:** Državne pomoči v Sloveniji v primerjavi z Evropsko unijo

leto 2002	Višina DP v mio EUR <sup>8</sup>	Delež DP v BDP v %	DP na prebivalca v EUR (2000-2002)	Višina DP v mio EUR	Delež DP v BDP v %	DP na prebivalca v EUR (2000-2002)
	brez železniškega prometa			brez železniškega prometa, kmetijstva in ribištva		
<b>Slovenija 2002</b>	<b>185</b>	<b>0,79</b>	<b>93</b>	<b>113,9</b>	<b>0,48</b>	<b>57</b>
<b>Slovenija 2003</b>	<b>215</b>	<b>0,88</b>	<b>108</b>	<b>162,7</b>	<b>0,66</b>	<b>82</b>
<b>Evropska unija</b>	<b>48.800</b>	<b>0,56</b>	<b>132</b>	<b>34.000</b>	<b>0,39</b>	<b>94</b>
Belgija	1.300	0,53	125	900	0,37	83
<b>Danska</b>	1.600	0,92	294	1.300	<b>0,72</b>	<b>228</b>
Nemčija	13.300	0,65	168	11.400	0,56	147
Grčija	700	0,52	96	400	0,31	60
Španija	4.300	0,68	130	3.500	0,55	104
Francija	7.900	0,66	161	6.200	0,42	108
Irska	1.000	0,85	278	500	0,45	160
Italija	6.000	0,50	115	4.500	0,38	89
Luxemburg	100	0,41	167	60	0,26	93
Nizozemska	1.900	0,46	118	800	0,19	43
Avstrija	1.300	0,63	166	500	0,21	59
Portugalska	1.000	0,83	176	600	0,55	130
<b>Finska</b>	1.700	<b>1,18</b>	<b>303</b>	200	0,17	46
Švedska	1.000	0,39	102	400	0,16	47
<b>Velika Britanija</b>	3.900	<b>0,25</b>	<b>55</b>	2.600	<b>0,17</b>	<b>36</b>

Slovenija je v primerjavi z državami v EU glede deleža državnih pomoči v BDP na zgornji meji, vendar ne presega najvišji delež, ki ga ima Finska. Po višini državnih pomoči na prebivalca pa je Slovenija pod povprečjem EU, oz. med najnižjimi. Najnižji delež državnih pomoči v BDP v EU ima že kar nekaj let Velika Britanija, najvišji pa Finska in to predvsem zaradi državnih pomoči, ki jih dodeljuje v sektor kmetijstva, kar predstavlja kar 85% vseh pomoči v tej državi. To se vidi tudi

<sup>6</sup> Pomladansko poročilo 2004, UMAR

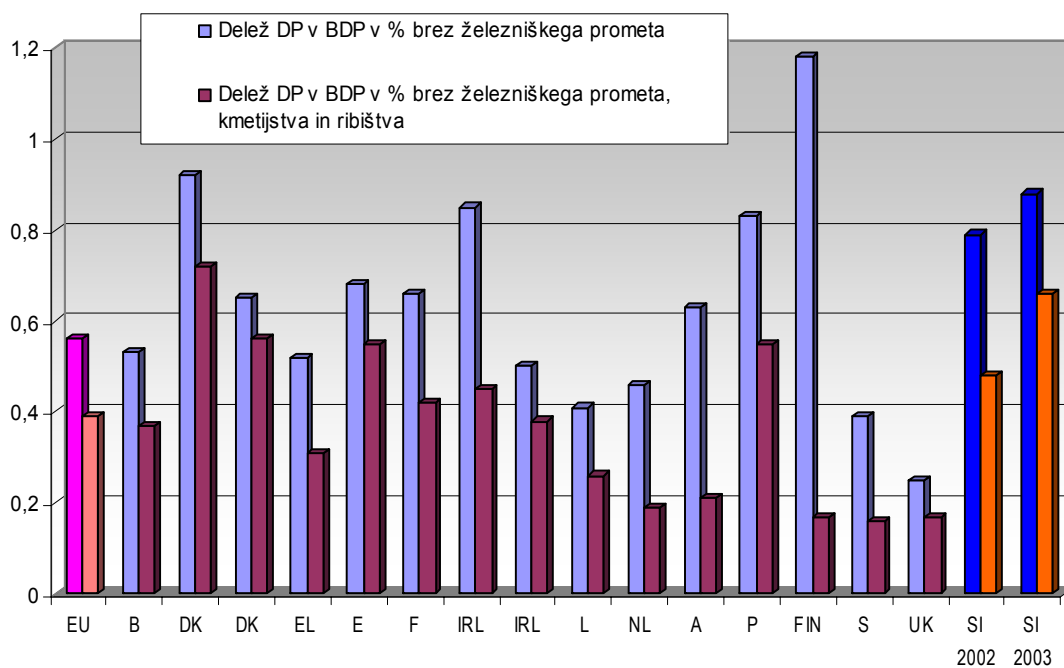
<sup>7</sup> State Aid Scoreboard, spring 2004 update

<sup>8</sup> Zaradi primerljivosti podatkov so pri Sloveniji izključene tiste pomoči v kmetijstvu, ki so predmet Skupne kmetijske politike CAP (podrobneje na strani 24)



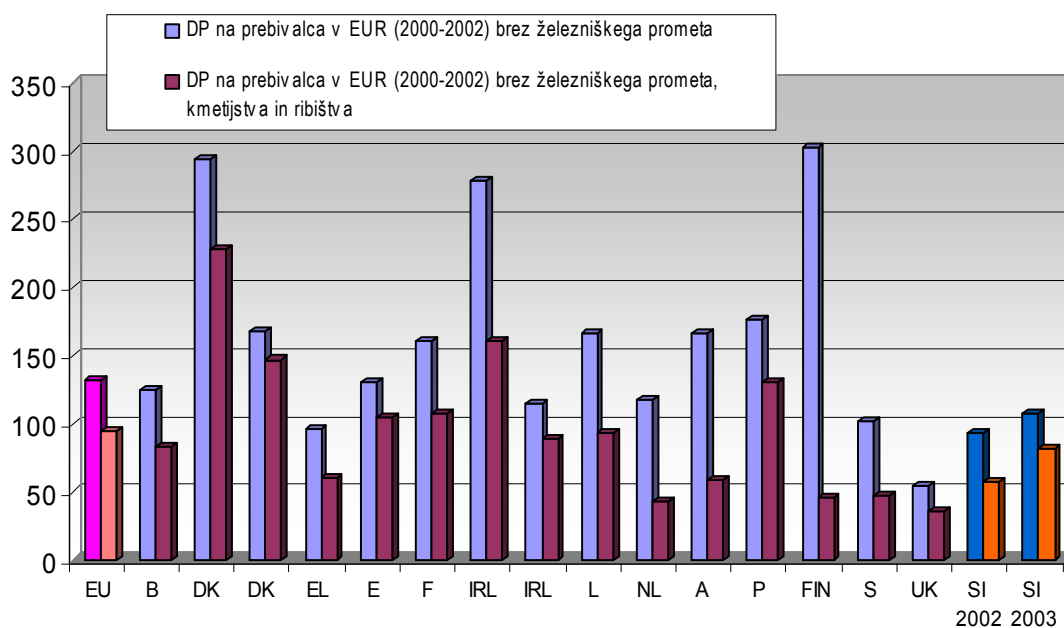
iz zgoraj prikazane tabele, kajti ko iz državnih pomoči izvzamemo še pomoči v kmetijstvo in ribištvo, je Finska ena izmed držav z najnižjim deležem državnih pomoči v BDP. V Sloveniji je z izključitvijo sektorja kmetijstvo in ribištvo delež državnih pomoči v BDP za EU sicer še vedno relativno visok, državne pomoči na prebivalca so še vedno med nižjimi, se pa približujejo povprečju EU.

**Slika 2:** Delež državnih pomoči v BDP v državah Evropske unije in v Sloveniji v %



Na sliki je prikazan delež državnih pomoči v BDP v državah EU za leto 2002, za Slovenijo pa za leti 2002 in 2003 posebej.

**Slika 3:** Višina državnih pomoči na prebivalca v državah Evropske unije in v Sloveniji v EUR



Na sliki je prikazana višina državnih pomoči na prebivalca v državah EU povprečno za leta 2000-2002, za Slovenijo pa za leti 2002 in 2003 posebej.

### 1.3. Pregled državnih pomoči po kategorijah

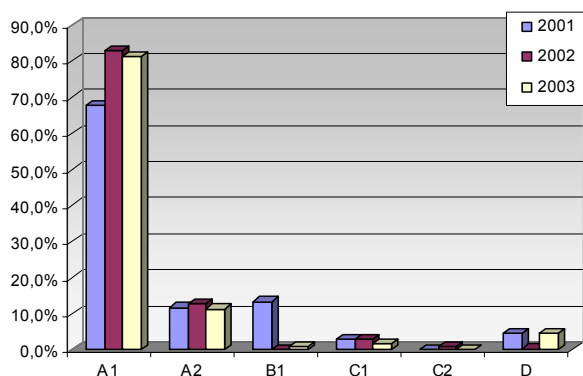
Iz tabele je razvidno, da so državne pomoči v letu 2003 narasle in to predvsem pri horizontalnih ciljih, saj so pomoči višje v primerjavi z obema predhodnjima letoma.

**Tabela 3:** Državne pomoči v Sloveniji po posameznih kategorijah v letih 2001, 2002 in 2003

Kategorija	Leto 2001			Leto 2002			Leto 2003		
	v mio SIT	v mio EUR	deleži DP	v mio SIT	v mio EUR	deleži DP	v mio SIT	v mio EUR	deleži DP
Kmetijstvo	45.110,40	207,7	48,57%	45.780,29	202,37	59,74%	40.705,94	174,18	46,71%
Ribištvo	132,3	0,6	0,14%	76,97	0,34	0,10%	81,88	0,35	0,09%
<b>Kmetijstvo in ribištvo</b>	<b>45.242,70</b>	<b>208,3</b>	<b>48,72%</b>	<b>45.857,26</b>	<b>202,71</b>	<b>59,84%</b>	<b>40.787,82</b>	<b>174,53</b>	<b>46,80%</b>
<b>Horizontalni cilji</b>	<b>27.303,90</b>	<b>125,7</b>	<b>29,40%</b>	<b>19.073,46</b>	<b>84,31</b>	<b>24,89%</b>	<b>28.726,74</b>	<b>122,92</b>	<b>32,96%</b>
R&D	4.998,00	23	5,38%	5.885,59	26,02	7,68%	7.453,08	31,89	8,55%
Varstvo okolja	5.992,20	27,6	6,45%	5.902,03	26,09	7,70%	8.772,69	37,54	10,07%
Reševanje in prestrukturiranje	8.019,40	36,9	8,64%	440,16	1,95	0,57%	4856,78	20,78	5,57%
SME	2.775,00	12,8	2,99%	1.562,09	6,91	2,04%	2.480,65	10,61	2,85%
Zaposlovanje	4.806,30	22,1	5,18%	4.383,92	19,38	5,72%	4.381,27	18,75	5,03%
Usposabljanje	708,4	3,3	0,76%	703,84	3,11	0,92%	515,70	2,21	0,59%
Varčevanje z energijo	4,5	0	0,00%	195,84	0,87	0,26%	266,57	1,14	0,31%
<b>Posebni sektorji</b>	<b>16.424,00</b>	<b>75,6</b>	<b>17,69%</b>	<b>8.969,31</b>	<b>39,65</b>	<b>11,70%</b>	<b>14.373,11</b>	<b>61,50</b>	<b>16,49%</b>
Jeklarstvo	7.466,60	34,4	8,04%	0,00	0,00	0,00%	0,00	0,00	0,00%
Transport	7.846,70	36,1	8,45%	5.009,11	22,14	6,54%	8.345,94	35,71	9,58%
Premogovništvo	45	0,2	0,05%	3.834,80	16,95	5,00%	3.751,33	16,05	4,30%
Ostali sektorji	1.065,70	4,9	1,15%	125,40	0,55	0,16%	2.275,84	9,74	2,61%
<b>Regionalni cilji</b>	<b>3.897,70</b>	<b>17,9</b>	<b>4,20%</b>	<b>2.736,69</b>	<b>12,10</b>	<b>3,57%</b>	<b>3.262,43</b>	<b>13,96</b>	<b>3,74%</b>
<b>Skupaj</b>	<b>92.868,30</b>	<b>427,6</b>	<b>100,00%</b>	<b>76.636,72</b>	<b>338,77</b>	<b>100,00%</b>	<b>87.150,11</b>	<b>372,91</b>	<b>100,00%</b>

Državne pomoči so se najbolj povečale na področju raziskav in razvoja ter pri varstvu okolja. Pomoči pa so se povečale tudi v posebnih sektorjih. Poleg višjih pomoči v transportnem sektorju se je znatno povečala pomoč pri t.i. ostalih sektorjih, kjer so vključene pomoči v kulturo, medije in energijo (nasledje investicije).

**Slika 4:** Deleži državnih pomoči po skupinah instrumentov<sup>9</sup> v letih 2001, 2002 in 2003

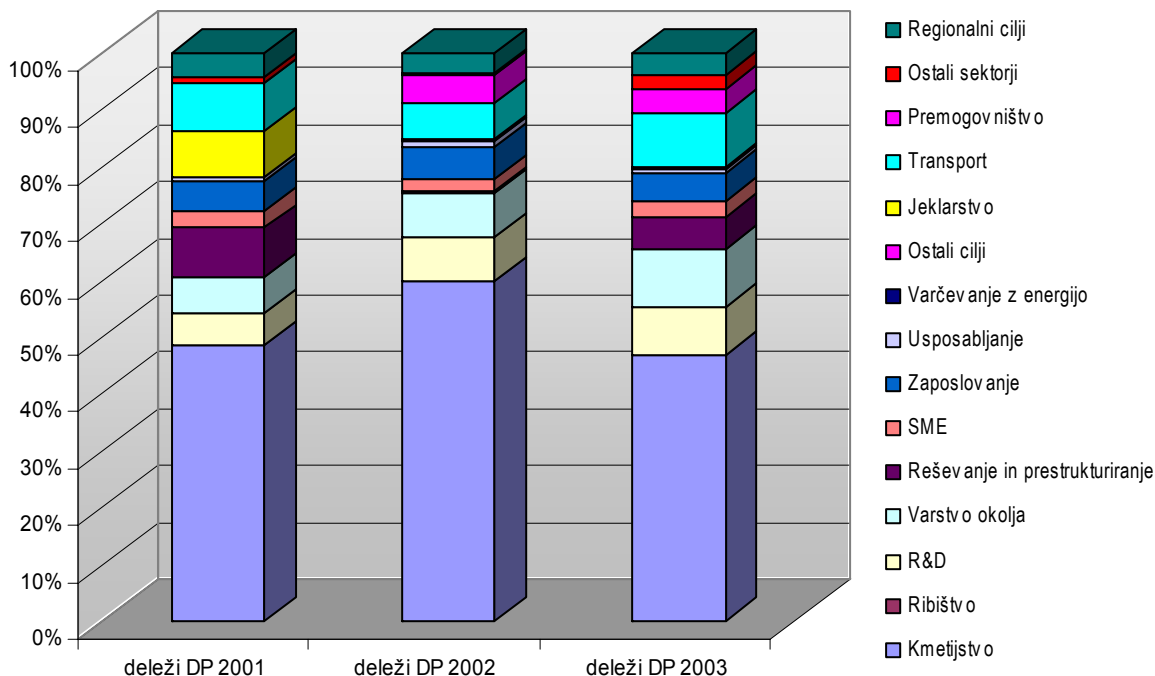


V letu 2003 so med instrumenti državnih pomoči tako kot v predhodnih letih prevladovali instrumenti iz skupine A1. Ti so v letu 2003 znašali 81,3% in so se v primerjavi s predhodnim letom minimalno znižali (za 1,6%). Instrumenti skupine A2 ostajajo skoraj nespremenjeni, instrumenti skupine D so se povečali, ostali instrumenti pa izgubljajo na pomenu.

<sup>9</sup> A: pomoči, ki so v celoti dodeljene prejemnikom: A1 (dotacije), A2 (oprostitve, izjeme in olajšave); B1: finančni transferji države v obliki kapitalskih naložb (equity); C: finančni transferji, pri katerih je element pomoči prihranek pri obrestih: C1 (ugodna posojila), C2 (rezervacije, oprostitev ali pospešeno amortiziranje); D: garancije. Podrobnejša opredelitev instrumentov je v Prilogi 1.

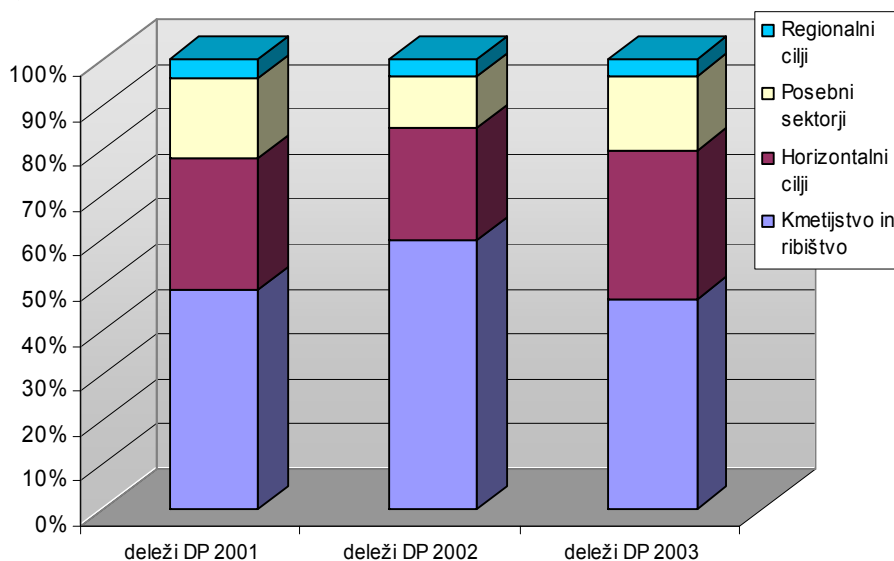
V primerjavi z državami EU je delež instrumentov državnih pomoči uporabljen podobno, razlika se kaže predvsem v uporabi instrumenta A2 – davčne olajšave, ki v EU zajema približno 25% vseh državnih pomoči.

**Slika 5:** Deleži državnih pomoči po kategorijah glede na celotno državno pomoč v letih 2001, 2002 in 2003

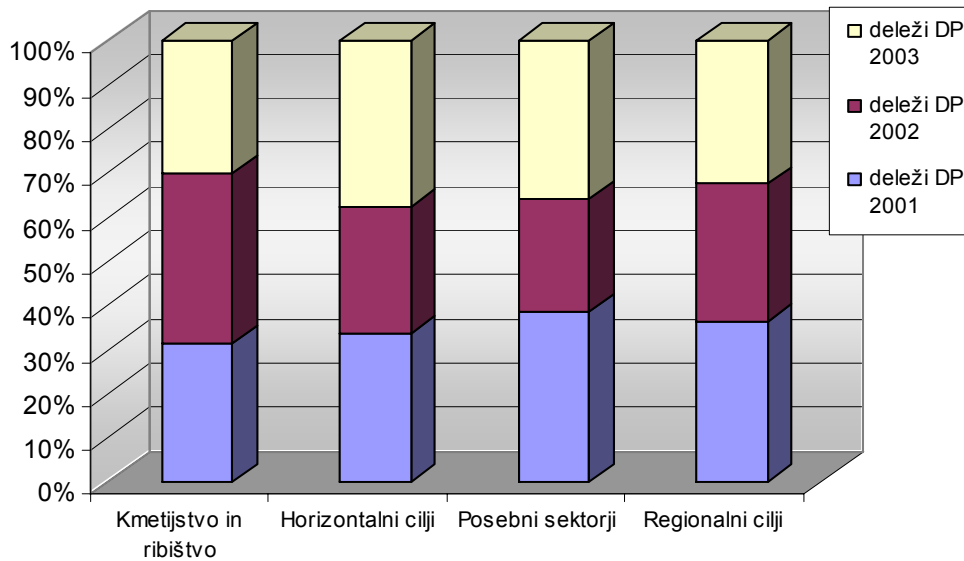


Med posameznimi kategorijami državnih pomoči so v obdobju 2001 -2003 prevladovali pomoči za namene kmetijstva in ribištva ter horizontalnih ciljev. V strukturi celotnih državnih pomoči se v primerjavi z letom 2001 še posebej pa v primerjavi z letom 2002, zmanjšuje delež pomoči v kmetijstvu, medtem ko delež posebnih sektorjev in horizontalnih ciljev narašča, regionalni cilji pa se skoraj ne spreminjajo.

**Slika 6:** Deleži državnih pomoči po sektorjih glede na celotno državno pomoč v letih 2001, 2002 in 2003

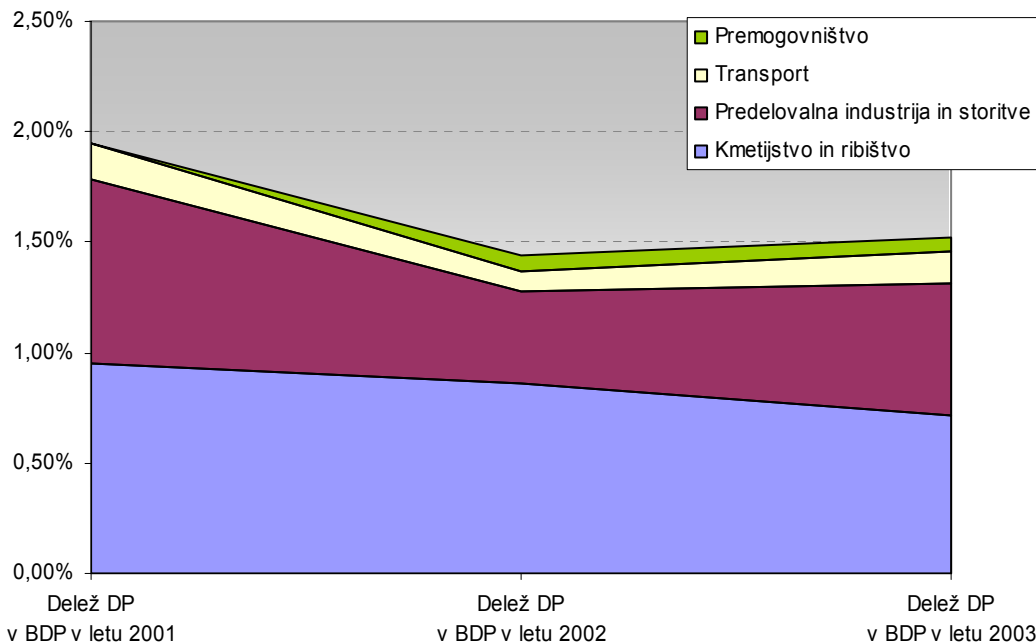


**Slika 7:** Spreminjanje deležev državnih pomoči znotraj posameznih sektorjev po letih 2001, 2002 in 2003



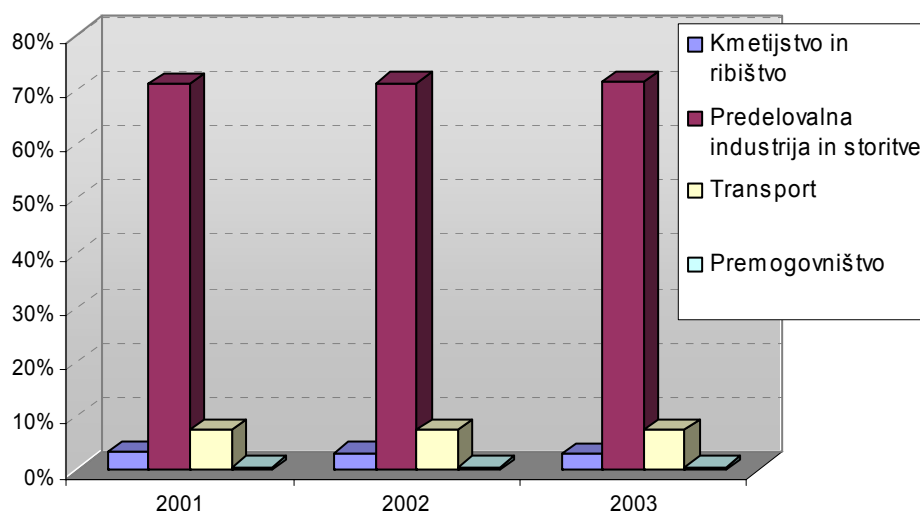
V treh letih, ki jih zajema poročilo, delež pomoči namenjen posebnim sektorjem in horizontalnim ciljem narašča, delež regionalnih pomoči pa ostaja skoraj nespremenjen. Pomoči namenjene kmetijstvu in ribištvu pa so pričele padati.

**Slika 8:** Delež državnih pomoči izbranih sektorjev v celotnem BDP v letih 2001 2002 in 2003



Iz slike 9 je razvidno, da se trend deleža državnih pomoči v BDP zmanjšuje in je v letu 2002 dosegel delež, ki ga imajo tudi nekatere države članice EU. V letu 2003 se je nekoliko povečal v predelovalni industriji in storitvah na račun povečanja pomoči za raziskave in razvoj ter pomoči v varstvo okolja. V sektorju premogovništva je delež v primerjavi z letom 2001 večji zgolj zaradi tega, ker se pomoči, ki so bile namenjene za leto 2001 v tem letu niso dodelile. V sektorjih kmetijstva in ribištva pa delež konstanto pada.

**Slika 9:** Delež dodane vrednosti v izbranih sektorjih v letih 2001, 2002 in 2003



Če primerjamo deleže dodane vrednosti glede na skupno dodano vrednost vidimo, da največji delež prispeva predelovalna industrija (raziskave in razvoj, varstvo okolja, majhna in srednja podjetja, trgovina, varčevanje z energijo, zaposlovanje, usposabljanje, jeklarstvo, drugi sektorji, finančne storitve, razvoj manj razvitih območij), sledi ji transport, kmetijstvo pa je šele na tretjem mestu. Razmerje med leti ostaja skoraj nespremenjeno. Nizka gospodarska rast v EU v letu 2003, ki je vplivala na upočasnitev rasti blagovnega izvoza, se je odrazila tudi v nižji realni rasti dodane vrednosti slovenskih predelovalnih dejavnosti saj Slovenija v te države izvozi približno 60% blagovnega izvoza<sup>10</sup>.

**Tabela 4:** Državne pomoči sektorjem predelovalne industrije<sup>11</sup> in storitev v Sloveniji v letih 2001, 2002 in 2003

	<i>Enota mere</i>	2001	2002	2003
Predelovalna industrija in storitve	v mio SIT	39.734	21.936	34.265
Predelovalna industrija in storitve	v mio EUR	182,9	96,96	146,62
Dodana vrednost	v mio SIT	1.043.950	1.091.539	1.121.010 <sup>12</sup>
Dodana vrednost	v mio EUR	4.806,7	4.825,04	4.796,69
Zaposleni	število	233.875	236.522	234.590
Delež državnih pomoči v dodani vrednosti	v %	3,81	2,01	3,06
Državne pomoči na zaposlenega	v SIT	169.894	92.742	146.063
Državne pomoči na zaposlenega	v EUR	782,0	410,0	625,0

V letu 2003 je bilo v Sloveniji sektorjem predelovalne industrije in storitev dodeljenih 56,2% več pomoči kot v letu 2002 in za 13,8% manj pomoči v primerjavi z letom 2001. Pri sektorjih predelovalne industrije in storitev prevladujejo pomoči za horizontalne cilje. Njihov delež je bil v letu 2001 najnižji in je predstavljal 68,7% vseh pomoči v predelovalni industriji. V letu 2002 horizontalne pomoči zopet zajemajo velik delež znotraj predelovalne industrije to je 86,9%, v letu 2003 pa 83,8%. Delež regionalnih pomoči ostaja skoraj nespremenjen in v letu 2003 predstavljajo 9,5% pomoči v teh sektorjih. Pri posebnih sektorjih je zaznati znižanje deleža

<sup>10</sup> Pomladansko poročilo 2004, UMAR

<sup>11</sup> Sektor predelovalne industrije v tem poročilu vključuje naslednje kategorije državnih pomoči: raziskave in razvoj, varstvo okolja, reševanje in prestrukturiranje, mala in srednjevelika podjetja, zaposlovanje, usposabljanje, varčevanje z energijo, jeklarstvo, ostale sektorje ter regionalni cilji

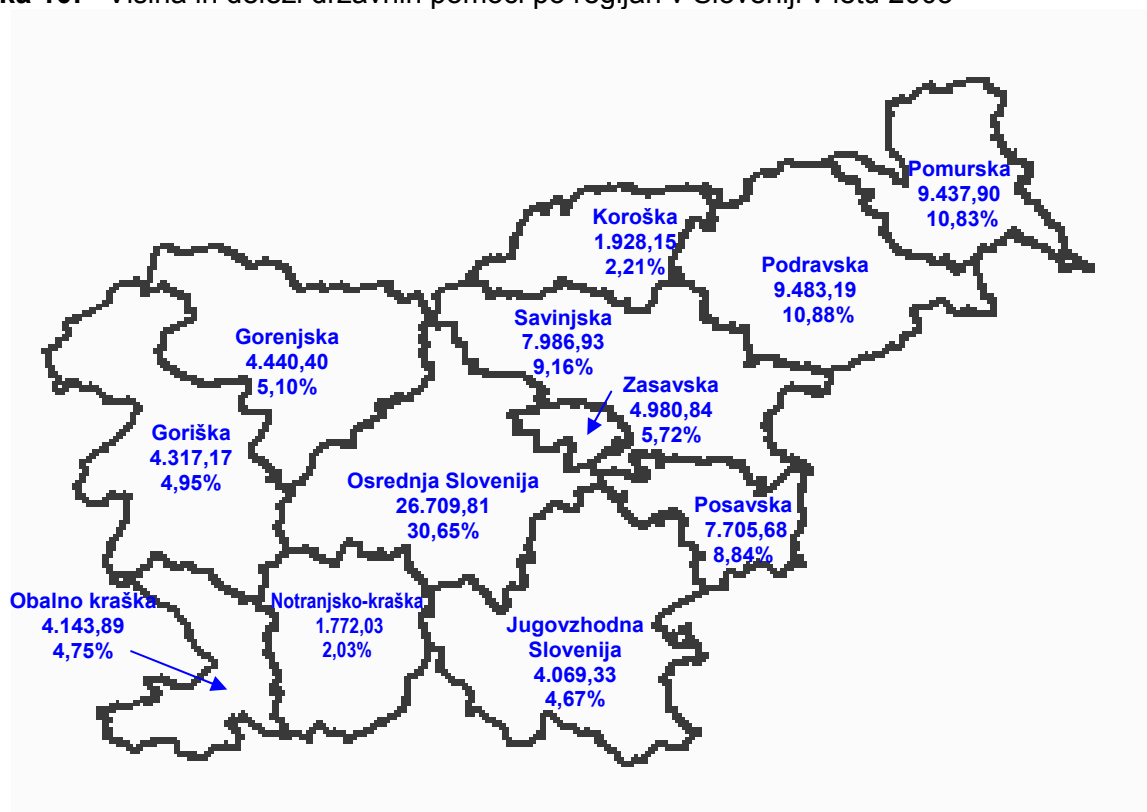
<sup>12</sup> Dodana vrednost za leto 2003 predstavlja oceno, ki je povzeta iz Pomladanskega poročila 2004, UMAR

predvsem v primerjavi z letom 2001, ker se je v tem letu končalo prestrukturiranje jeklarstva, zato v letu 2002 in 2003 teh pomoči ni več. Podrobnejši podatki o državnih pomočeh v tem sektorju so v prilogi 2, tabela P2.

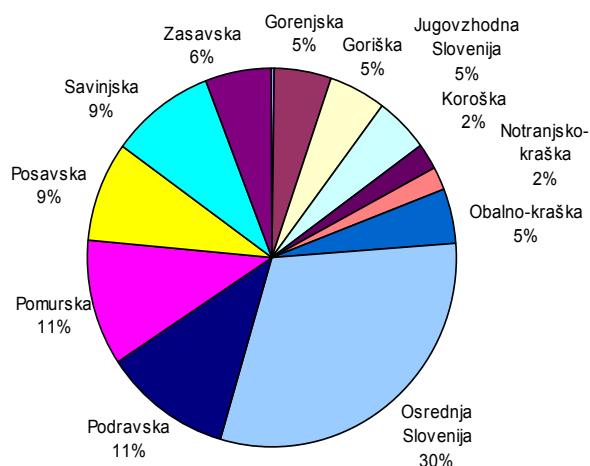
#### 1.4. Obseg državnih pomoči v Sloveniji po statističnih regijah

V tem letnem poročilu je prvič prikazana tudi porazdelitev vseh dodeljenih državnih pomoči po posameznih regijah. Podatki prikazujejo vse pomoči, ki so bile dodeljene v posamezni regiji v vseh kategorijah. Uvrstitev v posamezno regijo je opredeljena na podlagi sedeža (napr. podjetja, samostojnega podjetnika, kmeta) prejemnika pomoči. Podrobnejša porazdelitev državnih pomoči po regijah in kategorijah je navedena v prilogi 2, tabela P8.

**Slika 10:** Višina in deleži državnih pomoči po regijah v Sloveniji v letu 2003



**Slika 11:** Državne pomoči v Sloveniji po posameznih regijah<sup>13</sup> v letu 2003

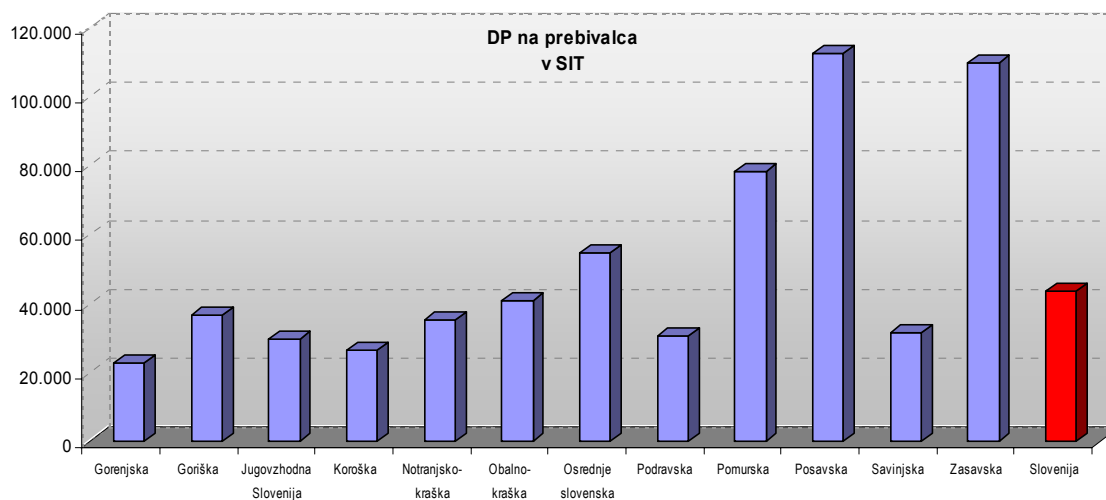


Iz podatkov je razvidno, da je največ državnih pomoči prejela osrednja Slovenija, ki je s 30,65% daleč pred ostalimi regijami. Pri tem je potrebno omeniti, da kar 31,25% tega deleža predstavljajo pomoči Slovenskim železnicam za izvajanje dejavnosti na področju cele Slovenije. Sledita ji Podravska in Pomurska regija z 10,8% deležem državnih pomoči.

<sup>13</sup> Statisticne regije - SKTE 3 (12), 2000

Z vključitvijo števila prebivalcev<sup>14</sup> v regiji, pa se slika nekoliko spremeni. Povprečna višina državnih pomoči na prebivalca v Sloveniji znaša 43.653 SIT. Če pogledamo povprečno višino dodeljenih državnih pomoči na prebivalca po regijah, opazimo, da nekatere izmed njih močno presegajo državno povprečje. Največ državnih pomoči na prebivalca prejmejo v Posavski in Zasavski regiji, najmanj pa Gorenjska in Koroška regija.

**Slika 12:** Povprečna višina dodeljenih državnih pomoči na prebivalca po regijah v letu 2003



## II. POMOČ V SEKTORJU INDUSTRIJA IN STORITVE

### 2.1. Obseg in trend

V Sloveniji je v sektorju industrija in storitve<sup>15</sup> dodeljenih približno polovica vseh sredstev državnih pomoči med vsemi sektorji.

**Tabela 5:** Državne pomoči v sektorju industrija in storitve v letih 2001 2002 in 2003

	<i>Enota mere</i>	<b>2001</b>	<b>2002</b>	<b>2003</b>
Industrija in storitve	v mio SIT	39.734	28.043	43.100
Industrija in storitve	v mio EUR	201,3	124,0	184,4
Dodana vrednost	v mio SIT	2.991.276	3.096.077	3.176.218 <sup>16</sup>
Dodana vrednost	v mio EUR	13.773	13.686	13.591
Delež državnih pomoči v dodani vrednosti tega sektorja	v %	1,46	0,91	1,36
Zaposleni	število	556.111	564.271	561.735
Državne pomoči na zaposlenega	v SIT	71.450	49.697	76.726
Državne pomoči na zaposlenega	v EUR	362,0	219,7	328,3

V primerjavi z letom 2002 se je razmerje nekoliko spremenilo, saj so te pomoči v letu 2002 predstavljale samo 36,5% pomoči med vsemi sektorji. Znižanje deleža je bil rezultat večjih državnih pomoči v sektorju kmetijstva, ter nižjih državnih pomoči na nekaterih področjih

<sup>14</sup> Število prebivalcev je ocenjeno na podlagi števila prebivalcev po regijah v letu 2002, Vir: SURS

<sup>15</sup> Sektor industrija in storitve v tem poročilu vključuje naslednje kategorije pomoči: raziskave in razvoj, varstvo okolja, reševanje in prestrukturiranje, mala in srednjevelika podjetja, zaposlovanje, usposabljanje, varčevanje z energijo, jeklarstvo, transport, premogovništvo ter ostale sektorje

<sup>16</sup> Glej opombo 12

horizontalnih ciljev (npr. pomoči za reševanje in prestrukturiranje v letu 2002 skoraj ni bilo). Če pogledamo podatke o deležu državne pomoči dodane vrednosti sektorja v zadnjih treh letih vidimo, da se delež niža.

V EU je bilo v letu 2002 v sektorju industrija in storitve dodeljenih približno 60% državnih pomoči, delež državne pomoči v dodani vrednosti sektorja industrija in storitve pa je bil povprečno 1,5% in se giblje od 0,6% v Veliki Britaniji pa do 4,7% na Danskem.

## 2.2. Horizontalni cilji

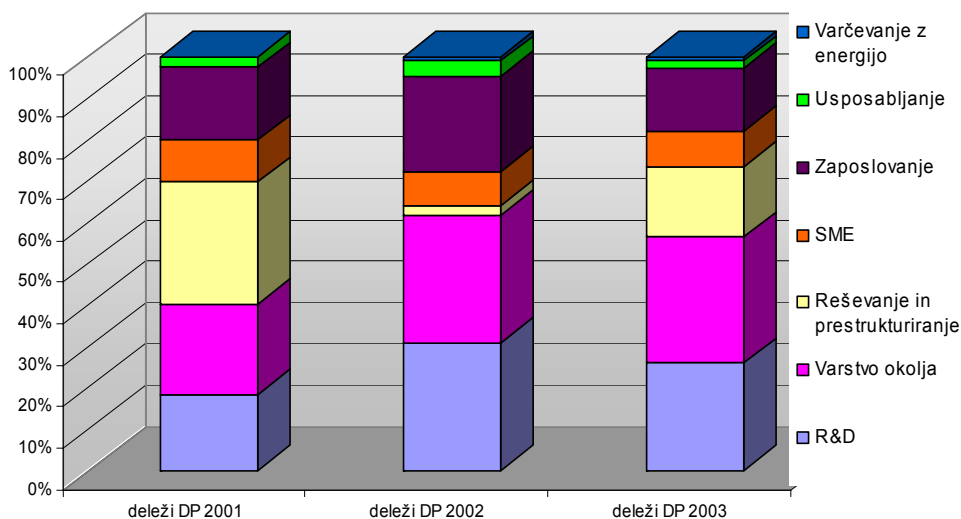
V obdobju 2001-2003 je zaznati naraščajoči trend višine pomoči pri horizontalnih ciljih. V strukturi vseh pomoči so se le ta povečevala z izjemo v letu 2002 in sicer iz 29,40% v letu 2001, na 32,96% v letu 2003.

**Tabela 6:** Državne pomoči po horizontalnih ciljih v letih 2001, 2002 in 2003

Kategorija	2001			2002			2003		
	v mio SIT	v mio EUR	Delež DP	v mio SIT	v mio EUR	Delež DP	v mio SIT	v mio EUR	Delež DP
Raziskave in razvoj	4.998,0	23,0	18,31%	5.885,6	26,0	30,86%	7.453,1	31,9	25,94%
Varstvo okolja <sup>17</sup>	5.992,2	27,6	21,95%	5.902,0	26,1	30,94%	8.772,7	37,5	30,54%
Reševanje in prestrukturiranje	8.019,4	36,9	29,37%	440,2	1,9	2,31%	4.856,8	20,8	16,91%
SME	2.775,0	12,8	10,16%	1.562,1	6,9	8,19%	2.480,6	10,6	8,64%
Zaposlovanje	4.806,3	22,1	17,60%	4.383,9	19,4	22,98%	4.381,3	18,7	15,25%
Usposabljanje	708,4	3,3	2,59%	703,8	3,1	3,69%	515,7	2,2	1,80%
Varčevanje z energijo	4,5	0,0	0,02%	195,8	0,9	1,03%	266,6	1,1	0,93%
<b>Horizontalni cilji</b>	<b>27.303,8</b>	<b>125,7</b>	<b>100,00%</b>	<b>19.073,5</b>	<b>84,3</b>	<b>100,00%</b>	<b>28.726,7</b>	<b>122,9</b>	<b>100,00%</b>

Spremembe znotraj horizontalnih ciljev nam nazorno prikazuje spodnja slika:

**Slika 13:** Delež državnih pomoči znotraj horizontalnih ciljev v letih 2001, 2002 in 2003

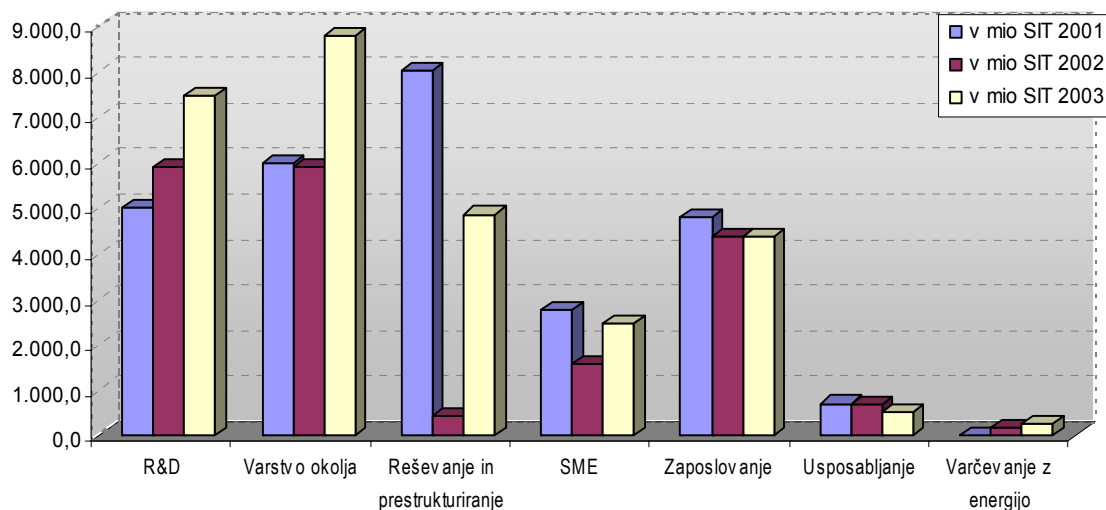


<sup>17</sup> Pomoči za varstvo okolja se v primerjavi z lanskim poročilom nekoliko razlikujejo zaradi kasnejšega poročanja. Podatki so v letošnjem poročilu dopolnjeni tudi za pretekla leta.



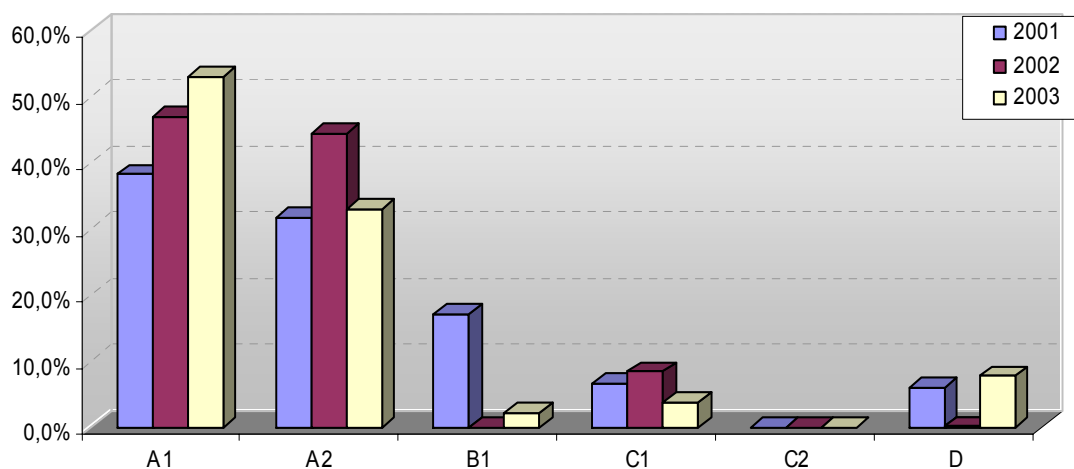
V strukturi pomoči za horizontalne cilje so v letu 2003, tako kot v predhodnjem letu, največji delež dosegle pomoči za varstvo okolja (30,54% vseh horizontalnih pomoči) ter pomoči za raziskave in razvoj (25,94% vseh horizontalnih pomoči). V primerjavi z letom 2002 so nekoliko narasle pomoči za reševanje in prestrukturiranje, vendar so še vedno za skoraj 50% nižje v primerjavi z letom 2001. Pomoči za zaposlovanje in usposabljanje po višini pomoči ostajajo enake s predhodnim letom, kot delež v strukturi pomoči znotraj horizontalnih ciljev pa so se nekoliko znižale .

**Slika 14:** Delež državnih pomoči znotraj horizontalnih ciljev v letih 2001, 2002 in 2003 v mio SIT



Slika nam prikazuje, spremembe pri višini državnih pomoči v absolutnih zneskih. Čeprav je na nivoju celotnih državnih pomoči opazen padajoči trend, pa vidimo, da se skoraj vsa sredstva razen zaposlovanja in usposabljanja povečujejo tudi v absolutnem znesku. Sredstva za raziskave in razvoj ter varstvo okolja pa so se bistveno povečala. Pri zaposlovanju in usposabljanju višina državnih pomoči, če jih primerjamo v nacionalni valuti, ostaja praktično nespremenjena.

**Slika 15:** Deleži državnih pomoči, znotraj horizontalnih ciljev po instrumentih, v letih 2001, 2002 in 2003



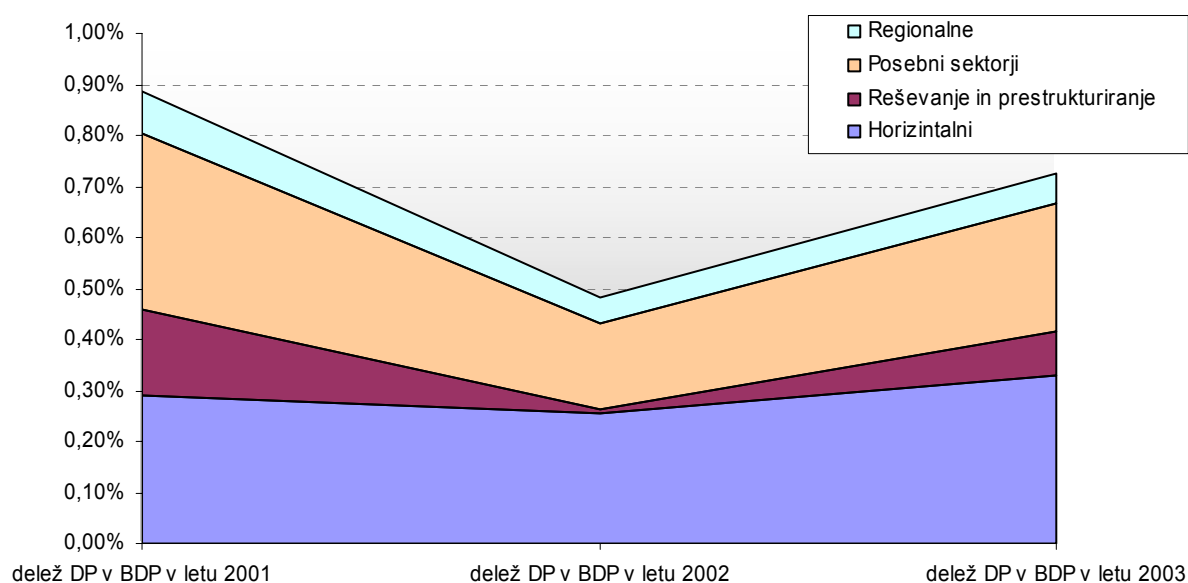
Deleži državnih pomoči po instrumentih<sup>18</sup> kažejo, da se je v zadnjem letu delež uporabe instrumentov skupine A1 še povečal in skupaj z instrumenti skupine A2 predstavljajo najpogostejši način dodeljevanja državnih pomoči.

### 2.2.1. Spreminjajoči trendi horizontalnih ciljev

Delež državne pomoči v BDP kaže v prikazanih dejavnostih nekoliko nihajoč, vendar vseeno padajoči trend. V letu 2002 je bilo opazno znižanje deleža državnih pomoči v BDP, v letu 2003 pa je zaradi povečanja pomoči v raziskave in razvoj, varstva okolja in pa pomoči za reševanje in prestrukturiranje ta delež nekoliko narasel, vendar še vedno ne na nivo iz leta 2001.

V EU je trend v prestrukturiranju padajoč, medtem ko je trend pri ostalih horizontalnih ciljih (brez reševanja in prestrukturiranja) naraščajoč. Države EU, z izločitvijo kmetijskega, ribiškega in transportnega sektorja v povprečju namenijo za horizontalne cilje 73% vseh pomoči. V Sloveniji smo za horizontalne cilje, če odštejemo pomoči v kmetijstvo, ribištvo in transport, namenili leta 2001 68,6%, leta 2002 74,1% in leta 2003 75,76% državnih pomoči. Lahko rečemo, da te pomoči iz leta v leto pridobivajo na pomenu.

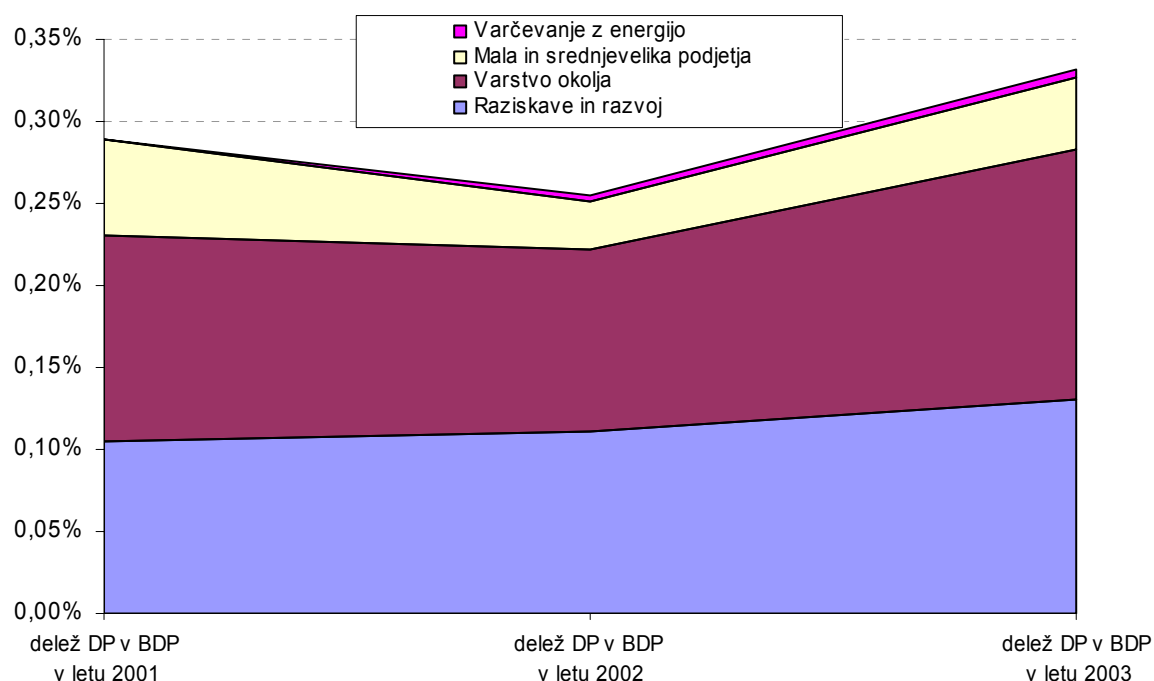
**Slika 16:** Deleži državnih pomoči v BDP po izbranih kategorijah, v letih 2001, 2002 in 2003



Pregled dodeljenih pomoči v izbranih kategorijah (brez prestrukturiranja, zaposlovanja in usposabljanja) prikazuje slika 11. Pomoč, ki podpira spodaj naštevane kategorije, lahko razumemo tudi kot generator pozitivnih učinkov na zunanje okolje.

<sup>18</sup> A: pomoči, ki so v celoti dodeljene prejemnikom: A1 (dotacije), A2 (oprostitve, izjeme in olajšave); B1: finančni transferji države v obliki kapitalskih naložb (equity); C: finančni transferji, pri katerih je element pomoči prihranek pri obrestih: C1 (ugodna posojila), C2 (rezervacije, oprostitve ali pospešeno amortiziranje); D: garancije. Podrobnejša opredelitev instrumentov je v Prilogi 1.

**Slika 17:** Deleži državnih pomoči v BDP po izbranih kategorijah, v letih 2000, 2001 in 2002



Analiza dodeljenih državnih pomoči v prikazanih kategorijah kaže, da sredstva za raziskave in razvoj, varstvo okolja ter pomoči za namen srednje velikih in malih podjetij skladno rastejo skupaj z rastjo z rastjo BDP. V letu 2002 in 2003 je bilo občutno več sredstev namenjenih tudi varčevanju z energijo, ki pa so v primerjavi z BDP še vedno zanemarljivo majhna.

V EU ima varstvo okolja vedno večji pomen, ravno tako varčevanje z energijo, tem trendom pa sledi tudi Slovenija, z letno naraščajočim številom investicij, povezanih z varstvom okolja. Pri dodeljevanju državnih pomoči za varstvo okolja prevladuje instrument davčnih olajšav, saj predstavlja kar 89% vseh pomoči za ta namen v letu 2003 (v letu 2001 je bilo s tem instrumentom dodeljenih 79% pomoči, v letu 2002 pa 81%). V EU so najpogosteje uporabljeni instrumenti za varstvo okolja in varčevanje z energijo davčne olajšave in dotacije.

## 2.2.2. Zaposlovanje in usposabljanje

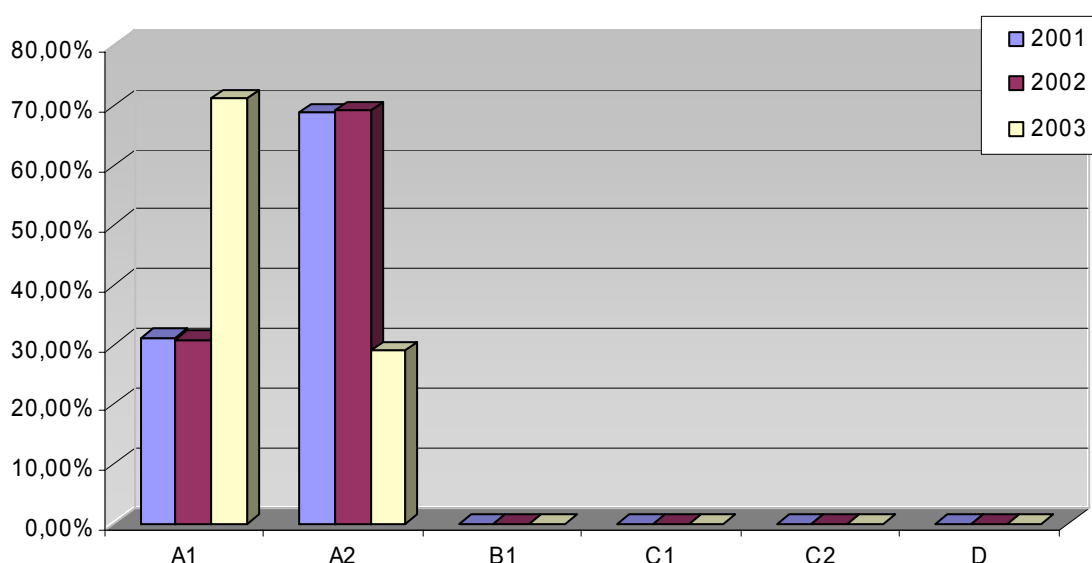
Pomoč v okviru zaposlovanja se lahko dodeli za odpiranje novih ali ohranitev obstoječih delovnih mest, pomoč za usposabljanje pa za izobraževanje v obliki posebnega ali splošnega usposabljanja zaposlenih v podjetjih. V letih 2001 do 2003 je delež pomoči za zaposlovanje v strukturi vseh pomoči ostajal skoraj nespremenjen. Pri usposabljanju je situacija enaka.

**Tabela 7:** Državne pomoči za zaposlovanje in usposabljanje v primerjavi s celotnimi državnimi pomočmi v letih 2001, 2002 in 2003

Kategorija	2001			2002			2003		
	v mio SIT	v mio EUR	deleži DP	v mio SIT	v mio EUR	deleži DP	v mio SIT	v mio EUR	deleži DP
Zaposlovanje	4.806,3	22,1	5,18%	4.383,9	19,38	5,72%	4.381,3	18,75	5,0%
Usposabljanje	708,4	3,3	0,76%	703,8	3,11	0,92%	515,70	2,21	0,6%
<b>Skupaj</b>	<b>5.514,7</b>	<b>25,4</b>	<b>5,9%</b>	<b>5.087,8</b>	<b>22,5</b>	<b>6,6%</b>	<b>4.897,0</b>	<b>21,0</b>	<b>5,6%</b>

Države EU, z izločitvijo kmetijskega, ribiškega in transportnega sektorja, v povprečju namenijo za zaposlovanje in usposabljanje 4% vseh pomoči. V Sloveniji smo za zaposlovanje in usposabljanje, če odštejemo pomoči v kmetijstvo, ribištvo in transport, namenili leta 2001 6,9%, leta 2002 9,9% in leta 2003 6,4% državnih pomoči. Zaposlenost se je v letu 2003 znižala, na kar je vplivala predvsem nizka gospodarska rast v tem letu. Znižala se je tudi rast produktivnosti dela. Po stagnaciji v letu 2002 se je število registriranih brezposelnih v letu 2003 ponovno zmanjšalo. Povprečna letna stopnja registrirane brezposelnosti je bila 11,2%, ob koncu leta pa 11%. Regionalne razlike v brezposelnosti so se v letu 2003 prvič po nekaj letih nekoliko zmanjšale. Brezposelnost se je zmanjšala v osmih statističnih regijah, najbolj v jugovzhodni Sloveniji in podravski regiji. Najvišji stopnji brezposelnosti ostajata v severovzhodni Sloveniji (pomurski in podravski regiji) <sup>19</sup>.

**Slika 18:** Deleži državnih pomoči pri zaposlovanju in usposabljanju, po instrumentih, v letih 2001, 2002 in 2003



Instrumenti<sup>20</sup>, ki so najpogosteje uporabljeni za kategorije zaposlovanja in usposabljanja so dotacije, ki so v letu 2003 narasle za več kot polovico. Na račun povečanja dotacij, pa so se znižale pomoči v obliki oprostitev in olajšave pri plačilu prispevkov za socialno varnost.

### 2.3. Posebni sektorji

V obdobju 2001-2003 je delež pomoči tudi pri posebnih sektorjih v strukturi vseh pomoči nihal in sicer iz 17,69% vseh pomoči v letu 2001 na 11,70% v letu 2002 in na 16,49% v letu 2003. Nihanje je rezultat preusmeritve pomoči predvsem na račun jeklarstva, kjer so se z letom 2001 pomoči v tem sektorju prenehale dodeljevati, v letu 2003 pa so pričeli vedno bolj pridobivati na pomenu ostali posebni sektorji.

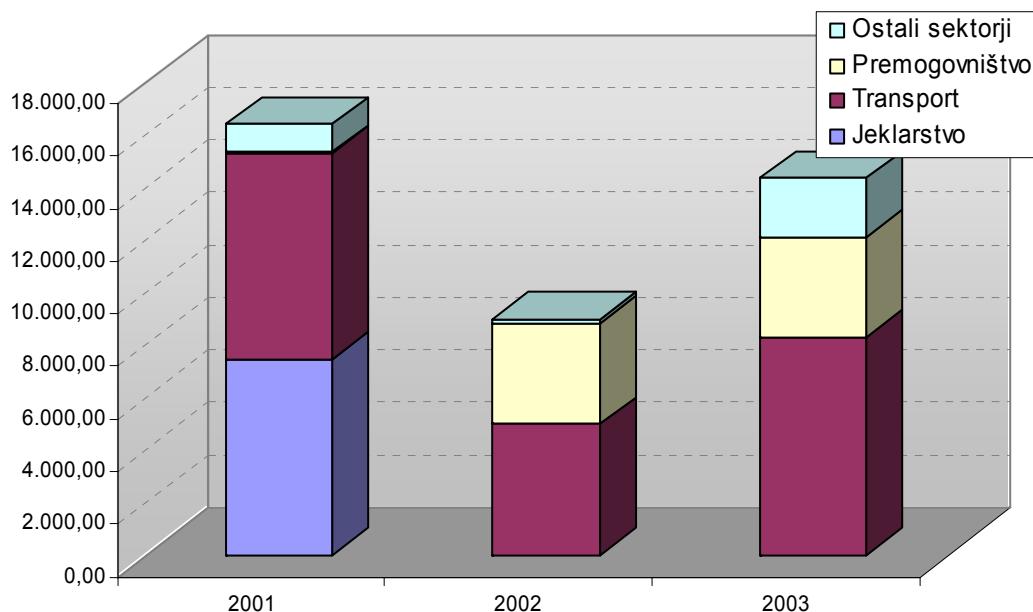
V strukturi pomoči za posebne sektorje so v letu 2003 največji delež dosegle pomoči za transport – več kot polovico (58,07%). Državna pomoč v sektorju premogovništva je predstavljala v letu 2003 26,10% vseh pomoči v strukturi pomoči za posebne sektorje, ostali posebni sektorji pa 15,83%. Opaziti je, da prevladujoče pomoči v transportnem sektorju še vedno naraščajo, ravno tako naraščajo pomoči v ostale sektorje, medtem ko se pomoči za

<sup>19</sup> Pomladansko poročilo 2004, UMAR

<sup>20</sup> A: pomoči, ki so v celoti dodeljene prejemnikom: A1 (dotacije), A2 (oprostitve, izjeme in olajšave); B1: finančni transferji države v obliki kapitalskih naložb (equity); C: finančni transferji, pri katerih je element pomoči prihranek pri obrestih: C1 (ugodna posojila), C2 (rezervacije, oprostitev ali pospešeno amortiziranje); D: garancije. Podrobnejša opredelitev instrumentov je v Prilogi 1.

premogovništvo (tu gre predvsem za pomoči za zapiranje premogovnikov) nekoliko zmanjšujejo. V EU pod druge sektorje štejejo finančno storitveni sektor, turizem, medije in kulturo, kjer je opazen trend naraščanja državnih pomoči.

**Slika 19:** Višina državnih pomoči v posebnih sektorjih, v letih 2001, 2002 in 2003, v mio SIT



### 2.3.1. Jeklarstvo

V letu 2000 in 2001 so se pomoči jeklarstvu dodeljevale na osnovi programa prestrukturiranja jeklarstva v Sloveniji. Ker se je program prestrukturiranja v tem sektorju zaključil v letu 2001, se za ta namen sredstva v letu 2002 in 2003 niso dodeljevala. Delež državnih pomoči dodeljenih jeklarstvu je v letu 2001 znašal 8,04%.

### 2.3.2. Transport

V letu 2003 je bilo v transportu dodeljenih nekoliko več pomoči kot pretekla leta. Delež pomoči v tem sektorju se ne zmanjšuje, ampak se povečuje, saj je v letu 2001 predstavljal 8,45% v strukturi vseh državnih pomoči, v letu 2003 pa 9,85%. V EU je trend podoben in Evropska komisija je naklonjena dodeljevanju pomoči v ta sektor pri obeh delih, tako storitvenem kot investicijskem. Zaveda se namreč, da so investicijski stroški v tem sektorju tako visoki, da jih ni moč financirati brez pomoči javnih sredstev<sup>21</sup>.

V letu 2003 so bile dodeljene pomoči tudi za avtobusne prevoze, ki sektorsko sodijo pod transport, ker pa so bile pomoči dodeljene po regionalnih pravilih, smo v tem poročilu prikazane pod pomočmi za regionalne cilje.

Dodana vrednost v transportnem sektorju se je povečala, vendar precej manj, kot v zadnjih nekaj letih. V letu 2003 se je nadaljevalo zniževanje cestnega javnega potniškega prometa (merjeno v potniških kilometrih). V tem se je obseg medkrajevnega in primestnega avtobusnega prevoza znižal za 7,1%, obseg mestnega pa za 5,4%. Železniški potniški promet se je povečal za 3,9%, najbolj pa sta se okrepila zračni in letališki potniški promet, za 5,5% in 6,4%<sup>22</sup>.

<sup>21</sup> State aid Scoreboard spring 2004 update, 20.4.2004,

<sup>22</sup> Pomladno poročilo 2004, UMAR, maj 2004

**Tabela 8:** Državne pomoči v transportu v primerjavi z dodano vrednostjo in zaposlenostjo, v letih 2001, 2002 in 2003

	<i>Enota mere</i>	<b>2001</b>	<b>2002</b>	<b>2003</b>
Državne pomoči	v mio SIT	7.847	5.009	8.346
Državne pomoči	v mio EUR	36,1	22,1	35,7
Dodana vrednost	v mio SIT	285.786	292.780	296.586 <sup>23</sup>
Dodana vrednost	v mio EUR	1.316	1.294	1.269
Zaposleni	število	49.021	49.497	49.317
Delež državnih pomoči v dodani vrednosti	v %	2,75%	1,71%	2,81%
Državne pomoči na zaposlenega	v SIT	160.074	101.198	169.230
Državne pomoči na zaposlenega	v EUR	736	446	724

Med instrumenti v transportnem sektorju prevladujejo dotacije saj je bilo v letih 2002 in 2003 kar 100% vseh pomoči dodeljenih s tem instrumentom, v letu 2001 pa je bilo za 27% pomoči uporabljen instrument garancije.

### 2.3.3. Premogovništvo

Slovenija ima v celotnih državnih pomočeh, ki so bile dodeljene v obravnavanem obdobju, sorazmerno nizek delež pomoči premogovništvu (v letu 2001 le 0,05%, v letu 2002 pa 5,00% in v letu 2003 4,30). V tem obdobju je bila večina državnih pomoči v premogovništvu namenjena prezaposlovanju rudarjev pri zapiranju rudnikov. V letu 2001 skorajda ni bilo dodeljenih pomoči za ta namen, ker se programi še niso izvajali, začetek izvajanja programov pa se kaže v letih 2002 in 2003. Dodana vrednost v rudarstvu je dve leti zapored upadala, potem pa se je v letu 2003 spet močno okrepila, realno za 5,1%. Proizvodnja v neenergetskem delu rudarstva, ki ustvari približno tretjino dodane vrednosti rudarstva, se je po podatkih SURS<sup>24</sup> povečala za 11,5%<sup>25</sup>.

**Tabela 9:** Državne pomoči v premogovništvu, v primerjavi z dodano vrednostjo in zaposlenostjo, v letih 2001, 2002 in 2003

	<i>Enota mere</i>	<b>2001</b>	<b>2002</b>	<b>2003</b>
Državne pomoči premogovništvo	v mio SIT	45	3.835	3.751
Državne pomoči skupaj	v mio EUR	0,2	17	16,1
Dodana vrednost	v mio SIT	25.668	25.551	26.854 <sup>26</sup>
Dodana vrednost	v mio EUR	118,2	112,9	114,9
Zaposleni	število	5.260	5.092	4.809
Delež državnih pomoči v dodani vrednosti	v %	0,18	15,01	13,97
Državne pomoči na zaposlenega	v SIT	8.555	753.142	780.065
Državne pomoči na zaposlenega	v EUR	38,0	3.338,6	3.337,8

V obdobju 2001-2003 so bili pri dodeljevanju pomoči premogovništvu uporabljeni le instrumenti iz skupine A1 (dotacije). V EU je v letu 2002 predstavlja pomoč v sektorju premogovništva približno 11% vseh dodeljenih pomoči.

<sup>23</sup> Glej opombo 12

<sup>24</sup> Statistični urad Republike Slovenije

<sup>25</sup> Glej opombo 21

<sup>26</sup> Glej opombo 12

### 2.3.4. Drugi sektorji

Pri drugih sektorjih je opaziti večji porast državnih pomoči, saj se povečale v primerjavi z letom 2001. V letu 2002 je bila višina pomoči zelo nizka, ker so se pripravljali programi, ki so se pričeli izvajati z letom 2003. V tej kategoriji so v letu 2001 zajeti podatki o državnih pomočeh, namenjeni tekstilni in oblačilni ter usnjarski in obutveni industriji. Pomoči so bile dane na osnovi Programov prilagajanja te industrije pogojem enotnega trga EU. V letu 2002 je bila pomoč namenjena kulturi in nadomestilu stroškov za izvajanje javne službe pri sofinanciranju revije za varstvo potrošnikov. V letu 2003 pa so bile pomoči namenjene kulturi, medijem in pa sektorju energetike za nasledle investicije.

**Tabela 10:** Državne pomoči v drugih sektorjih v letih 2001, 2002 in 2003

	<i>Enota mere</i>	<b>2001</b>	<b>2002</b>	<b>2003</b>
Državne pomoči	v mio SIT	1.065,7	125,40	2.275,8
Državne pomoči	v mio EUR	4,9	0,55	9,74
Delež državne pomoči v posebnih sektorjih	v %	6,49	1,40	15,83

V obdobju 2001-2002 so pri dodeljevanju pomoči v drugih sektorjih prevladovala dotacije. V letu 2003 pa je bil na podlagi programa naslednjih investicij uporabljen tudi instrument garancije, kar je predstavljalo kar 70% vseh pomoči v tem letu v teh sektorjih.

## III. POMOČ V KMETIJSTVU in RIBIŠTVU

### 3.1. Kmetijstvo

Pomoči v kmetijstvu so se v letu 2003 v primerjavi z letom 2001 po tekočih cenah v SIT zmanjšale za 9,8%, v primerjavi z letom 2002 pa za 11,16%, primerjava v protivrednosti EUR pa nam pokaže da so se pomoči v kmetijstvu v primerjavi z letom 2001 zmanjšale za 16,14% primerjavi z letom 2002 pa za 13,9%. Delež pomoči kmetijstvu v strukturi vseh dodeljenih pomoči pada. Pomoč, ki je bila v letu 2002 nekoliko višja je pripisati prilagajanju posameznih ukrepov s področja kmetijstva ureditvi v EU, kar je zahtevalo povečanje proračunskih sredstev namenjenih za razvoj kmetijstva in podeželja. Dodana vrednost v dejavnosti kmetijstva se je v letu 2003 realno znižala za 6,2%, kar je največje znižanje v zadnjem desetletju. V največji meri so ga povzročile izrazito nenaklonjene vremenske razmere (huda suša, pozebe in neurja), ki so močno prizadele rastlinsko pridelavo<sup>27</sup>.

**Tabela 11:** Državne pomoči v kmetijstvu v letih 2001, 2002 in 2003

	<i>Enota mere</i>	<b>2001</b>	<b>2002</b>	<b>2003</b>
Državne pomoči <sup>28</sup>	v mio SIT	45.110	45.780	40.706
Skupna kmetijska politika <sup>29</sup>	v mio SIT	22.989	29.662	28.547
Državne pomoči	v mio EUR	207,7	202,4	174,2
Dodana vrednost	v mio SIT	124.736	126.126	118.306 <sup>30</sup>

<sup>27</sup> Pomladno poročilo 2004, UMAR, maj 2004

<sup>28</sup> Skupaj vse pomoči v kmetijstvu

<sup>29</sup> Znesek sredstev, ki predstavljajo ukrepe skupne kmetijske politike (CAP)

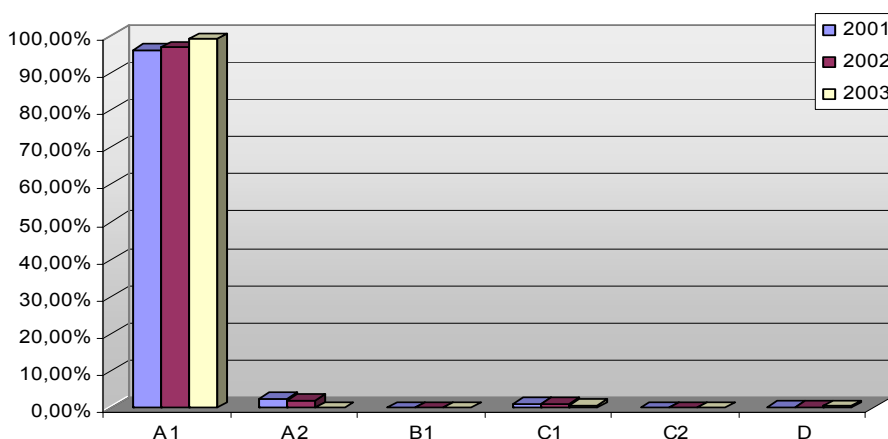
<sup>30</sup> Glej opombo 12

Dodana vrednost	v mio EUR	574,3	557,5	506,2
Zaposleni <sup>31</sup>	število	41.893	42.971	35.896
Delež državnih pomoči v dodani vrednosti	v %	36,16	36,30	34,41
Državne pomoči na zaposlenega	v SIT	1.076.791	1.065.376	1.133.996
Državne pomoči na zaposlenega	v EUR	4.958	4.709	4.852

Sektor kmetijstva ima poleg največjega deleža državnih pomoči v celotni državni pomoči tudi daleč največji delež državnih pomoči v dodani vrednosti in tudi državna pomoč na zaposlenega je v tem sektorju največja (poleg sektorja ribištvo).

Podatki v letnem poročilu so predstavljeni kot celota vseh pomoči kmetijstvu in še ločeno kot "Skupna kmetijska politika". V EU "skupna kmetijska politika" (CAP) ne pomeni državne pomoči, ker je vir sredstev evropski proračun in ne proračuni posameznih držav članic. Ker Slovenija v letu 2003 še ni bila članica EU so se ukrepi skupne kmetijske politike financirali še iz proračuna Republike Slovenije in so kot državne pomoči zajete v poročilu. V Sloveniji je pod "skupna kmetijska politika" zajeta skupina ukrepov, ki so po vsebini enaki ali podobni evropski "skupni kmetijski politiki" in so zato ločeno predstavljeni v tabeli v poročilu.

**Slika 20:** Deleži državnih pomoči v kmetijstvu v letih 2001, 2002 in 2003 po instrumentih v%



Med uporabljenimi instrumenti<sup>32</sup> za dodeljevanje pomoči kmetijstvu prevladujejo instrumenti iz skupine A1. Ostali instrumenti se uporabljajo zelo redko.

<sup>31</sup> Glede na slovenske razmere, primerjava obsega državnih pomoči v kmetijstvu in ribištvo z enotnimi statističnimi podatki o zaposlenih v teh dveh dejavnostih, ne daje prave predstave o višini sredstev na "zaposlenega". V nasprotju z EU je namreč slovensko kmetijstvo po pridobivanju dohodka mešano, saj je 30% kmetijam (od 96.669 družinskih kmetij po popisu kmetijstva iz leta 2000), predstavlja kmetijstvo edino dejavnost, 13% glavno dejavnost in 49% stransko dejavnost).

<sup>32</sup> A: pomoči, ki so v celoti dodeljene prejemnikom: A1 (dotacije), A2 (oprostitve, izjeme in olajšave); B1: finančni transferji države v obliki kapitalskih naložb (equity); C: finančni transferji, pri katerih je element pomoči prihranek pri obrestih: C1 (ugodna posojila), C2 (rezervacije, oprostitev ali pospešeno amortiziranje); D: garancije. Podrobnejša opredelitev instrumentov je v Prilogi 1.



### 3.2. Ribišтво

Pomoč ribištvu mora spodbujati razvoj in prilagoditev ribiške industrije, ki pod normalnimi tržnimi pogoji zaradi nezadostne prilagodljivosti sektorja in omejenih finančnih virov ne bi bila mogoča.

**Tabela 12:** Državne pomoči v ribištvu v letih 2001, 2002 in 2003

	<i>Enota mere</i>	<b>2001</b>	<b>2002</b>	<b>2003</b>
Državne pomoči	v mio SIT	132,3	76,97	81,89
Državne pomoči	v mio EUR	0,6	0,34	0,35
Dodana vrednost	v mio SIT	573,41	536,26	435,98 <sup>33</sup>
Dodana vrednost	v mio EUR	2,6	2,4	1,9
Zaposleni	število	196	198	196
Delež državnih pomoči v dodani vrednosti	v %	23,07	14,35	18,78
Državne pomoči na zaposlenega	v SIT	675.000	388.737	417.791
Državne pomoči na zaposlenega	v EUR	3.061	1.717	1.786

Državne pomoči v ribištvu so v letu 2003 v primerjavi z letom 2001 nižje za 38%, če jih primerjamo po tekočih cenah v SIT, če pa jih primerjamo z letom 2002 pa so nekoliko narasle (za 6,3%). Za pomoči v tem sektorju je v Sloveniji opaziti trend padanja. V obdobju 2001-2003 so bili pri dodeljevanju pomoči v sektorju ribištvu uporabljeni le instrumenti iz skupine A1 (dotacije).

## IV. REGIONALNI CILJI

Slovenija skuša tudi s pomočjo regionalnih državnih pomoči prispevati k doseganju zastavljenih ciljev na področju regionalne politike in sicer k spodbujanju uravnoveženega gospodarskega, socialnega in prostorskega vidika razvoja, k zmanjšanju razlik v gospodarski razvitosti in pri življenjskih možnostih med regijami, k preprečevanju nastajanja novih območij z večjimi razvojnimi problemi, k ohranjanju poseljenosti na celotnem ozemlju RS in k pospeševanju razvoja okolju prijaznega gospodarstva ter k varovanju naravnih dobrin in kulturne in naravne dediščine. Osnova za dodeljevanje regionalnih državnih pomoči je regionalna karta, ki velja do 31.12.2006, na osnovi katere je celotno ozemlje RS kot območje upravičeno do regionalnih državnih pomoči po 87(3)a členu Pogodbe o ustanovitvi EU in sicer v višini do 40% NED<sup>34</sup> upravičenih stroškov projekta. Diferenciacija intenzivnosti regionalnih državnih pomoči nastopa na ravni NUTS<sup>35</sup> III in sicer znaša v Osrednje slovenski regiji 35% NED, v preostali Sloveniji pa 40%. Za majhna in srednje velika podjetja se določena zgornja meja lahko poveča za 15 odstotnih točk. Regionalne pomoči so v letu 2001 dosegale 4,2%, vseh državnih pomoči v Sloveniji. V letu 2002 so se nekoliko znižale (za 6%) v letu 2003 pa so zopet narasle za dobrih 13%.

**Tabela 13:** Državne pomoči po regionalnih ciljih v letih 2001, 2002 in 2003

	<i>Enota mere</i>	<b>2001</b>	<b>2002</b>	<b>2003</b>
Regionalne pomoči	v mio SIT	3.897,7	2.736,7	3.262,4
Regionalne pomoči	v mio EUR	17,9	12,1	14,0
Delež DP v predelovalnem sektorju	v %	9,81	12,48	9,52
Delež regionalnih pomoči v BDP	v %	0,08	0,05	0,06

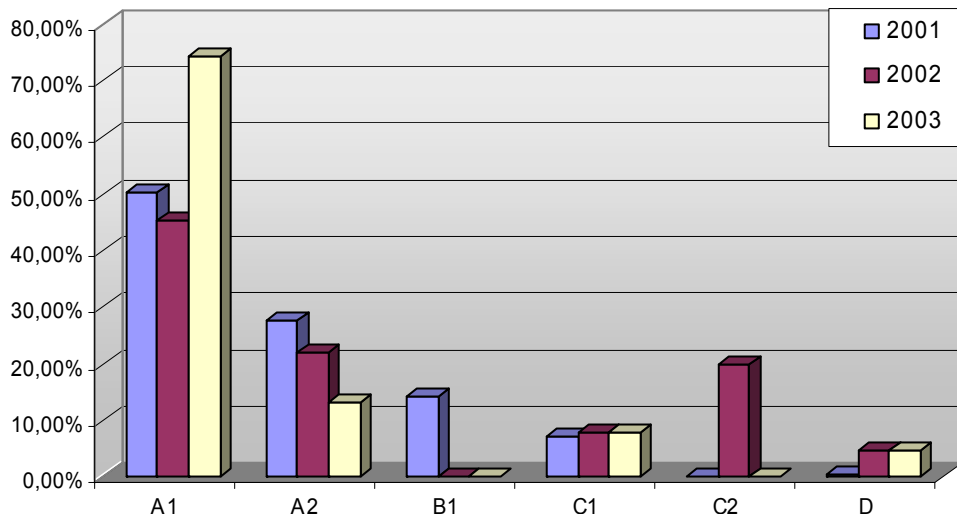
<sup>33</sup> Glej opombo 12

<sup>34</sup> Neto ekvivalent dotacije

<sup>35</sup> Francoska kratica za standardno klasifikacijo teritorialnih enot (SKTE)

V EU je bilo povprečno v letu 2002<sup>36</sup> 16% vseh pomoči namenjenih regionalnim ciljem, v Sloveniji je ta delež še dokaj nizek in se giblje med 3,5 – 4,5%.

**Slika 21:** Deleži državnih pomoči pri regionalnih ciljih v letih 2001, 2002 in 2003, po instrumentih



Pri spremljanju instrumentov<sup>37</sup> pomoči pri regionalnih ciljih opazimo, da so kar precejšnja nihanja in različna uporaba instrumentov po letih. V letu 2003 so prevladovali instrumenti skupine A1 in sicer 74,0%, v letu 2001 so ti instrumenti dosegli 50,2%, v letu 2002 pa le 45%. Instrumenti skupine B1 se zmanjšujejo, v primerjavi z letom 2001 so se prepolovili. Opazen je manjši porast pri skupini instrumentov C1, ostali pa so zanemarljivi.

<sup>36</sup> State Aid Scoreboard, spring 2004 update

<sup>37</sup> A: pomoči, ki so v celoti dodeljene prejemnikom: A1 (dotacije), A2 (oprostitve, izjeme in olajšave); B1: finančni transferji države v obliki kapitalskih naložb (equity); C: finančni transferji, pri katerih je element pomoči prihranek pri obrestih: C1 (ugodna posojila), C2 (rezervacije, oprostitev ali pospešeno amortiziranje); D: garancije. Podrobnejša opredelitev instrumentov je v Prilogi 1.

## **PRILOGA 1**

### **1. Kategorije državnih pomoči**

Podatki o državnih pomočeh v Poročilu so razvrščeni na osnovi Pravilnika o pripravi letnega poročila o državnih pomočeh, v naslednje kategorije:

1. Kmetijstvo in ribištvo
  - 1.1. kmetijstvo
  - 1.2. ribištvo
2. industrija/storitve
  - 2.1. horizontalni cilji
    - 2.1.1. raziskave in razvoj
    - 2.1.2. okolje
    - 2.1.3. majhna in srednja podjetja
    - 2.1.4. trgovina
    - 2.1.5. varčevanje z energijo
    - 2.1.6. zaposlovanje
    - 2.1.7. usposabljanje
    - 2.1.8. drugi cilji
  - 2.2. posebni sektorji
    - 2.2.1. jeklarstvo
    - 2.2.2. ladjedelništvo
    - 2.2.3. transport
    - 2.2.4. premogovništvo
    - 2.2.5. drugi sektorji
    - 2.2.6. finančne storitve
3. regionalne pomoči
  - 3.1. območja prve alineje 2. odstavka 3. člena Zakona o nadzoru državnih pomoči
  - 3.2. ostala območja

### **2. Instrumenti državnih pomoči**

Znotraj kategorij so državne pomoči opredeljene po instrumentih pomoči v naslednje skupine:

1. A : pomoči, ki so v celoti dodeljene prejemnikom:
  - A1, pomoči preko proračuna: nepovratna sredstva (dotacije), subvencije obresti, odpisi dolgov in zmanjšani zneski iztržkov iz prisilnih poravnav,
  - A2, pomoči preko davkov in socialno varstvenega sistema: zamiki pri odplačevanju davkov in druga merila (oprostitve, izjeme in olajšave).
2. B1: finančni transferji države v obliki kapitalskih naložb (equity).
3. C: finančni transferji, pri katerih je element pomoči prihranek pri obrestih:
  - C1, ugodna posojila iz javnih ali privatnih virov in posojila podjetjem v težavah,
  - C2, različni ukrepi (rezervacije, oprostitve ali pospešeno amortiziranje).
4. D: garancije.

### **3. Vrste podatkov, viri in metode zbiranja podatkov o državnih pomočeh**

Podatki so prikazani v tolarjih, pri preračunih v EUR je upoštevan povprečni tečaj Banke Slovenije za prikazano leto. Zbiranje podatkov o državnih pomočeh v Sloveniji že od leta 1999 poteka na približno enak način.

Za vsako transakcijo je bil že v letu 1998 izoblikovan računalniški zapis s sledečimi podatki, ki je bil tudi osnova za naslednja leta:

- matična številka dajalca pomoči,
- matična številka prejemnika pomoči iz poslovnega registra podjetij in podjetnikov,
- datum odobritve pomoči,
- datum izvedbe pomoči,
- pravni temelj pomoči,
- dokumentacija,
- pravni akt pomoči,
- instrument pomoči,
- namen pomoči,
- znesek transakcije bruto,
- znesek pomoči.

## Metodologija ocenjevanja elementov pomoči

### SKUPINA A1

- dotacije - celotna vrednost prejete dotacije (v večini primerov so to po javno finančni statistiki subvencije)
- subvencije obresti, ki jih prejemniki prejmejo neposredno - celotna vrednost prejete subvencije (ali neplačanega dela obresti, če je država subvencioniranje za koristnika uredila neposredno preko banke)
- projekti temeljnega raziskovanja in razvoja - celotni znesek sredstev, namenjen za te projekte
- drugi projekti in aktivnosti raziskovanja in razvoja - znesek sofinanciranja projektov s strani državnih virov, ne glede na to, ali so sredstva nakazana neposredno koristniku (podjetju) ali raziskovalni instituciji
- odpis dolga poslujočih podjetij iz kreditnih razmerij - celotna ocenjena vrednost odpisanega dolga<sup>38</sup>
- prisilna poravnava in stečaj podjetij - ocenjeni zmanjšani znesek poravnave ali iztržka iz stečajne mase v primerjavi z drugimi upniki zaradi zavestno povzročenega slabšega položaja države kot upnice v postopku prisilne poravnave ali stečaja

### SKUPINA A2

- odlog plačila davkov - znesek obresti za zamik, izračunan na sedanjo vrednost po realni letni referenčni obrestni meri (2003= 6,2).
- davčne oprostitve in olajšave - med davčne oprostitve in olajšave ne sodijo vse tiste olajšave, ki imajo splošni značaj (npr.: olajšave davka na dobiček zaradi investiranja, olajšave iz naslova pokrivanja izgub iz preteklih let, ipd), temveč le olajšave, ki so specifične za določeno podjetje ali skupino podjetij; element državne pomoči je celoten ocenjen znesek oprostitev in olajšav
- oprostitve in olajšave pri plačilu prispevkov za socialno varnost - med oprostitve in olajšave pri plačilu prispevkov za socialno varnost velja enaka logika kot pri davčnih oprostitev - med državne pomoči ne sodijo vse tiste olajšave, ki imajo splošni značaj; element pomoči je celoten ocenjen znesek oprostitev in olajšav

### SKUPINA B1

- kapitalske naložbe - element državnih pomoči je v vseh tistih naložbah, ki nimajo ustvarjanja dobička kot primarnega cilja državne naložbe; element pomoči je ocenjena vrednost koristi za prejemnika pomoči
- konverzija terjatev v kapitalske naložbe - element pomoči je v primeru, kadar država ni v enakem položaju kot ostali nosilci terjatev, temveč v slabšem; element pomoči je ocenjena vrednost koristi prejemnika, ki jo ima zaradi slabšega položaja države

<sup>38</sup> Pri teh pomočeh je v skrajnem primeru (če se ne razpolaga z ustreznimi podatki) element pomoči možno oceniti v vrednosti 20% od bruto zneska opravljene operacije.

- ugodne prodaje državnega premoženja - element državne pomoči je razlika med prodajno ceno premoženja in njegovo tržno vrednostjo (licitacija - 3 ponudbe; cenitvena vrednost)
- udeležba na dobičku podjetja - del razdeljenega dobička, ki izhaja iz lastnine države v podjetju in se mu država odpove, je v celoti element državne pomoči

#### **SKUPINA C1**

- ugodna posojila - razlika med stroški kredita (obresti) z ugodno obrestno mero in letno referenčno tržno obrestno mero<sup>39</sup> (2001 = 7,8%); izračun se izdela za celotno dobo kreditiranja (lahko poenostavljeno linearno za vsa leta enako) in vpiše v letu prejema kredita (oz. prve tranše)
- posojila podjetjem v težavah - za podjetja v težavah (v prestrukturiranju), ki na trgu nimajo možnosti pridobitve kredita, je državna pomoč 20% vrednosti kredita ne glede na to, da je bil kredit izplačan po tržnih (ali celo slabših) pogojih

#### **SKUPINA C2**

- drugi viri pomoči - ocenjene vrednosti pomoči

#### **Skupina D**

- D1 garancije - razlika med državno garancijo, ki je brezplačna ali po nižji ceni in med tržno garancijo; element pomoči se kalkulira preko garantiranega zneska dolga in referenčno stopnjo za riziko - strošek garancije (2001- 2,53% letno) in stroški provizije - odobritve (2001 – 0,7%- enkratno)
- D1A garancije (plačilo garantiranih obveznosti) - celotno plačilo garantiranih obveznosti

---

<sup>39</sup> Za referenčno obrestno mero je predpisana povprečna obrestna mera za dolgoročne kredite za osnovna sredstva v gospodarstvu (s tolarsko revalorizacijsko klavzulo). Podatek je uradno objavila Banka Slovenije v publikaciji Bilten Banke Slovenije, januar, 2004.

## PRILOGA 2

# STATISTIČNI PODATKI

- Tabela P1: Državne pomoči v Sloveniji v letih 2001, 2002 in 2003 po posameznih kategorijah
- Tabela P2: Državne pomoči v Sloveniji v letih 2001, 2002 in 2003 po sektorjih
- Tabela P3: Državne pomoči v Sloveniji v letu 2001, po instrumentih
- Tabela P4: Državne pomoči v Sloveniji v letu 2002, po instrumentih
- Tabela P5: Državne pomoči v Sloveniji v letu 2003, po instrumentih
- Tabela P6: Delež državnih pomoči v BDP v Sloveniji v letih 2001, 2002 in 2003, po kategorijah
- Tabela P7: Delež državnih pomoči v BDP v Sloveniji v letih 2001, 2002 in 2003, po sektorjih
- Tabela P7: Državne pomoči v Sloveniji po posameznih regijah in kategorijah v letu 2003

**Tabela P1: Državne pomoči v Sloveniji v letih 2001, 2002 in 2003 po posameznih kategorijah**

Kategorija	Leto 2001			Leto 2002			Leto 2003			Tekoče cene v SIT	
	v mio SIT	v mio EUR	deleži DP 2001	v mio SIT	v mio EUR	deleži DP 2002	v mio SIT	v mio EUR	deleži DP 2003	Primerjava 2003 glede na 2001	Primerjava 2003 glede na 2002
Kmetijstvo	45.110,4	207,7	48,57%	45.780,3	202,4	59,74%	40.705,9	174,2	46,71%	90,2%	88,9%
Ribištvo	132,3	0,6	0,14%	77,0	0,3	0,10%	81,9	0,4	0,09%	61,9%	106,4%
<b>Kmetijstvo in ribištvo</b>	<b>45.242,7</b>	<b>208,3</b>	<b>48,72%</b>	<b>45.857,3</b>	<b>202,7</b>	<b>59,84%</b>	<b>40.787,8</b>	<b>174,5</b>	<b>46,80%</b>	<b>90,2%</b>	<b>88,9%</b>
<b>Horizontalni cilji</b>	<b>27.303,9</b>	<b>125,7</b>	<b>29,40%</b>	<b>19.073,5</b>	<b>84,3</b>	<b>24,89%</b>	<b>28.726,7</b>	<b>122,9</b>	<b>32,96%</b>	<b>105,2%</b>	<b>150,6%</b>
R&D	4.998,0	23,0	5,38%	5.885,6	26,0	7,68%	7.453,1	31,9	8,55%	149,1%	126,6%
Varstvo okolja	5.992,2	27,6	6,45%	5.902,0	26,1	7,70%	8.772,7	37,5	10,07%	146,4%	148,6%
Reševanje in prestrukturiranje	8.019,4	36,9	8,64%	440,2	1,9	0,57%	4.856,8	20,8	5,57%	60,6%	1103,4%
SME	2.775,0	12,8	2,99%	1.562,1	6,9	2,04%	2.480,6	10,6	2,85%	89,4%	158,8%
Zaposlovanje	4.806,3	22,1	5,18%	4.383,9	19,4	5,72%	4.381,3	18,7	5,03%	91,2%	99,9%
Usposabljanje	708,4	3,3	0,76%	703,8	3,1	0,92%	515,7	2,2	0,59%	72,8%	73,3%
Varčevanje z energijo	4,5	0,0	0,00%	195,8	0,9	0,26%	266,6	1,1	0,31%	5923,9%	136,1%
Ostali cilji	0,0	0,0	0,00%	0,0	0,0	0,00%	0,0	0,0	0,00%		
<b>Posebni sektorji</b>	<b>16.424,0</b>	<b>75,6</b>	<b>17,69%</b>	<b>8.969,3</b>	<b>39,6</b>	<b>11,70%</b>	<b>14.373,1</b>	<b>61,5</b>	<b>16,49%</b>	<b>87,5%</b>	<b>160,2%</b>
Jeklarstvo	7.466,6	34,4	8,04%	0,0	0,0	0,00%		0,0	0,00%	0,0%	
Transport	7.846,7	36,1	8,45%	5.009,1	22,1	6,54%	8.345,9	35,7	9,58%	106,4%	166,6%
Premogovništvo	45,0	0,2	0,05%	3.834,8	17,0	5,00%	3.751,3	16,1	4,30%	8336,3%	97,8%
Ostali sektorji	1.065,7	4,9	1,15%	125,4	0,6	0,16%	2.275,8	9,7	2,61%	213,6%	1814,9%
<b>Regionalni cilji</b>	<b>3.897,7</b>	<b>17,9</b>	<b>4,20%</b>	<b>2.736,7</b>	<b>12,1</b>	<b>3,57%</b>	<b>3.262,4</b>	<b>14,0</b>	<b>3,74%</b>	<b>83,7%</b>	<b>119,2%</b>
<b>Skupaj</b>	<b>92.868,3</b>	<b>427,6</b>	<b>100,00%</b>	<b>76.636,7</b>	<b>338,8</b>	<b>100,00%</b>	<b>87.150,1</b>	<b>372,9</b>	<b>100,00%</b>	<b>93,8%</b>	<b>113,7%</b>

**Tabela P2: Državne pomoči v Sloveniji v letih 2001, 2002 in 2003 po sektorjih**

Kategorija	Leto 2001			Leto 2002			Leto 2003			Tekoče cene v SIT	
	v mio SIT	v mio EUR	deleži DP 2001	v mio SIT	v mio EUR	deleži DP 2002	v mio SIT	v mio EUR	deleži DP 2003	Primerjava 2003 glede na 2001	Primerjava 2003 glede na 2002
<b>Kmetijstvo in ribištvo</b>	<b>45.242,7</b>	<b>208,3</b>	<b>48,72%</b>	<b>45.857,3</b>	<b>202,7</b>	<b>59,84%</b>	<b>40.787,8</b>	<b>174,5</b>	<b>46,80%</b>	<b>90,15%</b>	<b>88,95%</b>
<b>Predelovalna industrija in storitve</b>	<b>39.733,8</b>	<b>182,9</b>	<b>42,8%</b>	<b>21.935,6</b>	<b>97,0</b>	<b>28,6%</b>	<b>34.265,0</b>	<b>146,6</b>	<b>39,3%</b>	<b>86,2%</b>	<b>156,2%</b>
Horizontalni cilji	27.303,8	125,7	29,4%	19.073,5	84,3	24,9%	28.726,7	122,9	33,0%	105,2%	150,6%
R&D	4.998,0	23,0	5,38%	5.885,6	26,0	7,68%	7.453,1	31,9	8,55%	149,12%	126,63%
Varstvo okolja	5.992,2	27,6	6,45%	5.902,0	26,1	7,70%	8.772,7	37,5	10,07%	146,40%	148,64%
Reševanje in prestrukturiranje	8.019,4	36,9	8,64%	440,2	1,9	0,57%	4.856,8	20,8	5,57%	60,56%	1103,40%
SME	2.775,0	12,8	2,99%	1.562,1	6,9	2,04%	2.480,6	10,6	2,85%	89,39%	158,80%
Zaposlovanje	4.806,3	22,1	5,18%	4.383,9	19,4	5,72%	4.381,3	18,7	5,03%	91,16%	99,94%
Usposabljanje	708,4	3,3	0,76%	703,8	3,1	0,92%	515,7	2,2	0,59%	72,80%	73,27%
Varčevanje z energijo	4,5	0,0	0,00%	195,8	0,9	0,26%	266,6	1,1	0,31%	5923,87%	136,12%
Ostali cilji	0,0	0,0	0,00%	0,0	0,0	0,00%	0,0	0,0	0,00%		
<b>Posebni sektorji</b>	<b>8.532,3</b>	<b>39,3</b>	<b>9,2%</b>	<b>125,4</b>	<b>0,6</b>	<b>0,2%</b>	<b>2.275,8</b>	<b>9,7</b>	<b>2,6%</b>	<b>26,7%</b>	<b>1814,9%</b>
Jeklarstvo	7.466,6	34,4	8,04%	0,0	0,0	0,00%		0,0	0,00%	0,00%	
Ostali sektorji	1.065,7	4,9	1,15%	125,4	0,6	0,16%	2.275,8	9,7	2,61%	213,55%	1814,88%
<b>Regionalni cilji</b>	<b>3.897,7</b>	<b>17,9</b>	<b>4,20%</b>	<b>2.736,7</b>	<b>12,1</b>	<b>3,57%</b>	<b>3.262,4</b>	<b>14,0</b>	<b>3,74%</b>	<b>83,70%</b>	<b>119,21%</b>
<b>Transport</b>	<b>7.846,7</b>	<b>36,1</b>	<b>8,45%</b>	<b>5.009,1</b>	<b>22,1</b>	<b>6,54%</b>	<b>8.345,9</b>	<b>35,7</b>	<b>9,58%</b>	<b>106,36%</b>	<b>166,62%</b>
<b>Premogovništvo</b>	<b>45,0</b>	<b>0,2</b>	<b>0,1%</b>	<b>3.834,8</b>	<b>17,0</b>	<b>5,0%</b>	<b>3.751,3</b>	<b>16,1</b>	<b>4,3%</b>	<b>8336,3%</b>	<b>97,8%</b>
<b>Skupaj</b>	<b>92.868,2</b>	<b>427,5</b>	<b>100,0%</b>	<b>76.636,7</b>	<b>338,8</b>	<b>100,0%</b>	<b>87.150,1</b>	<b>372,9</b>	<b>100,0%</b>	<b>93,8%</b>	<b>113,7%</b>

**Tabela P3:** Državne pomoči v Sloveniji v letu 2001, po instrumentih v mio SIT

Kategorije 2001	A1	A2	B1	C1	C2	D	Skupaj
Kmetijstvo	43.398,6	1.160,1	0,0	476,5	0,3	74,9	45.110,4
Ribištvo	132,3	0,0	0,0	0,0	0,0	0,0	132,3
<b>Kmetijstvo in ribištvo</b>	<b>43.531,0</b>	<b>1.160,1</b>	<b>0,0</b>	<b>476,5</b>	<b>0,3</b>	<b>74,9</b>	<b>45.242,7</b>
<b>Horizontalni cilji</b>	<b>10.452,7</b>	<b>8.693,3</b>	<b>4.671,0</b>	<b>1.819,8</b>	<b>0,0</b>	<b>1.667,1</b>	<b>27.303,9</b>
R&D	4.998,0	0,0	0,0	0,0	0,0	0,0	4.998,0
Varstvo okolja	594,5	4.781,8	0,0	615,9	0,0	0,0	5.992,2
Reševanje in prestrukturiranje	1.580,9	114,3	3.875,1	800,2	0,0	1.648,8	8.019,4
SME	1.557,2	0,0	795,9	403,6	0,0	18,3	2.775,0
Zaposlovanje	1.009,1	3.797,2	0,0	0,0	0,0	0,0	4.806,3
Usposabljanje	708,4	0,0	0,0	0,0	0,0	0,0	708,4
Varčevanje z energijo	4,5	0,0	0,0	0,0	0,0	0,0	4,5
Ostali cilji	0,0	0,0	0,0	0,0	0,0	0,0	0,0
<b>Posebni sektorji</b>	<b>6.838,4</b>	<b>0,0</b>	<b>7.217,0</b>	<b>0,0</b>	<b>0,0</b>	<b>2.368,6</b>	<b>16.424,0</b>
Jeklarstvo	0,0	0,0	7.217,0	0,0	0,0	249,6	7.466,6
Transport	5.727,7	0,0	0,0	0,0	0,0	2.119,0	7.846,7
Premogovništvo	45,0	0,0	0,0	0,0	0,0	0,0	45,0
Ostali sektorji	1.065,7	0,0	0,0	0,0	0,0	0,0	1.065,7
<b>Regionalni cilji</b>	<b>1.955,5</b>	<b>1.076,2</b>	<b>560,3</b>	<b>281,7</b>	<b>0,5</b>	<b>23,5</b>	<b>3.897,7</b>
<b>Skupaj</b>	<b>62.777,7</b>	<b>10.929,6</b>	<b>12.448,3</b>	<b>2.578,0</b>	<b>0,7</b>	<b>4.134,1</b>	<b>92.868,4</b>

**Tabela P4:** Državne pomoči v Sloveniji v letu 2002, po instrumentih v mio SIT

Kategorije 2002	A1	A2	B1	C1	C2	D	Skupaj
Kmetijstvo	44.328,6	865,2	0,0	533,8	3,0	49,7	45.780,3
Ribištvo	77,0	0,0	0,0	0,0	0,0	0,0	77,0
<b>Kmetijstvo in ribištvo</b>	<b>44.405,5</b>	<b>865,2</b>	<b>0,0</b>	<b>533,8</b>	<b>3,0</b>	<b>49,7</b>	<b>45.857,3</b>
<b>Horizontalni cilji</b>	<b>8.938,7</b>	<b>8.484,5</b>	<b>0,0</b>	<b>1.613,5</b>	<b>3,7</b>	<b>33,0</b>	<b>19.073,5</b>
R&D	5.885,6	0,0	0,0	0,0	0,0	0,0	5.885,6
Varstvo okolja	448,3	4.962,7	0,0	491,1	0,0	0,0	5.902,0
Reševanje in prestrukturiranje	0,0	0,0	0,0	434,1	0,0	6,1	440,2
SME	843,1	0,0	0,0	688,4	3,7	27,0	1.562,1
Zaposlovanje	862,1	3.521,8	0,0	0,0	0,0	0,0	4.383,9
Usposabljanje	703,8	0,0	0,0	0,0	0,0	0,0	703,8
Varčevanje z energijo	195,8	0,0	0,0	0,0	0,0	0,0	195,8
Ostali cilji	0,0	0,0	0,0	0,0	0,0	0,0	0,0
<b>Posebni sektorji</b>	<b>8.969,3</b>	<b>0,0</b>	<b>0,0</b>	<b>0,0</b>	<b>0,0</b>	<b>0,0</b>	<b>8.969,3</b>
Jeklarstvo	0,0	0,0	0,0	0,0	0,0	0,0	0,0
Transport	5.009,1	0,0	0,0	0,0	0,0	0,0	5.009,1
Premogovništvo	3.834,8	0,0	0,0	0,0	0,0	0,0	3.834,8
Ostali sektorji	125,4	0,0	0,0	0,0	0,0	0,0	125,4
<b>Regionalni cilji</b>	<b>1.237,6</b>	<b>606,0</b>	<b>1,2</b>	<b>215,1</b>	<b>542,8</b>	<b>134,0</b>	<b>2.736,7</b>
<b>Skupaj</b>	<b>63.551,2</b>	<b>9.955,8</b>	<b>1,2</b>	<b>2.362,3</b>	<b>549,5</b>	<b>216,8</b>	<b>76.636,7</b>



**Tabela P5:** Državne pomoči v Sloveniji v letu 2003, po instrumentih v mio SIT

Kategorije 2003	A1	A2	B1	C1	C2	D	Skupaj
Kmetijstvo	40.321,0	0,0	0,0	229,8	4,5	150,6	40.705,9
Ribištvo	81,9	0,0	0,0	0,0	0,0	0,0	81,9
<b>Kmetijstvo in ribištvo</b>	<b>40.402,9</b>	<b>0,0</b>	<b>0,0</b>	<b>229,8</b>	<b>4,5</b>	<b>150,6</b>	<b>40.787,8</b>
<b>Horizontalni cilji</b>	<b>15.245,7</b>	<b>9.476,2</b>	<b>660,0</b>	<b>1.097,4</b>	<b>0,0</b>	<b>2.247,4</b>	<b>28.726,7</b>
R&D	7.453,1	0,0	0,0	0,0	0,0	0,0	7.453,1
Varstvo okolja	298,6	8.062,0	0,0	412,1	0,0	0,0	8.772,7
Reševanje in prestrukturiranje	1.843,2	0,0	660,0	146,6	0,0	2.207,0	4.856,8
SME	1.901,5	0,0	0,0	538,7	0,0	40,4	2.480,6
Zaposlovanje	2.967,0	1.414,2	0,0	0,0	0,0	0,0	4.381,3
Usposabljanje	515,7	0,0	0,0	0,0	0,0	0,0	515,7
Varčevanje z energijo	266,6	0,0	0,0	0,0	0,0	0,0	266,6
Ostali cilji	0,0	0,0	0,0	0,0	0,0	0,0	0,0
<b>Posebni sektorji</b>	<b>12.799,7</b>	<b>0,0</b>	<b>0,0</b>	<b>0,0</b>	<b>0,0</b>	<b>1.573,4</b>	<b>14.373,1</b>
Jeklarstvo	0,0	0,0	0,0	0,0	0,0	0,0	0,0
Transport	8.345,9	0,0	0,0	0,0	0,0	0,0	8.345,9
Premogovništvo	3.751,3	0,0	0,0	0,0	0,0	0,0	3.751,3
Ostali sektorji	702,5	0,0	0,0	0,0	0,0	1.573,4	2.275,8
<b>Regionalni cilji</b>	<b>2.415,4</b>	<b>426,6</b>	<b>0,0</b>	<b>257,6</b>	<b>2,4</b>	<b>160,4</b>	<b>3.262,4</b>
<b>Skupaj</b>	<b>70.863,8</b>	<b>9.902,8</b>	<b>660,0</b>	<b>1.584,8</b>	<b>6,9</b>	<b>4.131,8</b>	<b>87.150,1</b>

**Tabela P6:** Delež državne pomoči v BDP v Sloveniji v letih 2001, 2002 in 2003, po kategorijah

Kategorija	DP v mio SIT v letu 2001	Delež DP sektorja v BDP v letu 2001	DP v mio SIT v letu 2002	Delež DP sektorja v BDP v letu 2002	DP v mio SIT v letu 2003	Delež DP sektorja v BDP v letu 2003
<b>Kmetijstvo in ribištvo</b>	<b>45.242,70</b>	<b>0,95%</b>	<b>45.857,26</b>	<b>0,86%</b>	<b>40.787,82</b>	<b>0,71%</b>
<b>Horizontalni cilji</b>	<b>27.303,90</b>	<b>0,57%</b>	<b>19.073,46</b>	<b>0,36%</b>	<b>28.726,74</b>	<b>0,50%</b>
R&D	4.998,00	0,10%	5.885,59	0,11%	7.453,08	0,13%
Varstvo okolja	5.992,20	0,13%	5.902,03	0,11%	8.772,69	0,15%
Reševanje in prestrukturiranje	8.019,40	0,17%	440,16	0,01%	4856,78	0,08%
SME	2.775,00	0,06%	1.562,09	0,03%	2.480,65	0,04%
Zaposlovanje	4.806,30	0,10%	4.383,92	0,08%	4.381,27	0,08%
Usposabljanje	708,4	0,01%	703,84	0,01%	515,70	0,01%
Varčevanje z energijo	4,5	0,00%	195,84	0,00%	266,57	0,00%
Ostali cilji	0	0,00%	0,00	0,00%		0,00%
<b>Posebni sektorji</b>	<b>16.424,00</b>	<b>0,34%</b>	<b>8.969,31</b>	<b>0,17%</b>	<b>14.373,11</b>	<b>0,25%</b>
Jeklarstvo	7.466,60	0,16%	0,00	0,00%		0,00%
Transport	7.846,70	0,16%	5.009,11	0,09%	8.345,94	0,15%
Premogovništvo	45	0,00%	3.834,80	0,07%	3.751,33	0,07%
Ostali sektorji	1.065,70	0,02%	125,40	0,00%	2275,84	0,04%
<b>Regionalni cilji</b>	<b>3.897,70</b>	<b>0,08%</b>	<b>2.736,69</b>	<b>0,05%</b>	<b>3.262,43</b>	<b>0,06%</b>
<b>Skupaj</b>	<b>92.868,30</b>	<b>1,95%</b>	<b>76.636,72</b>	<b>1,44%</b>	<b>87.150,11</b>	<b>1,52%</b>

**Tabela P7:** Delež državnih pomoči v BDP v Sloveniji v letih 2001, 2002 in 2003, po sektorjih

	Leto 2001			Leto 2002			Leto 2003		
	v mio SIT	Delež DP v BDP	Delež DP v strukturi celotnih pomoči	v mio SIT	Delež DP v BDP	Delež DP v strukturi celotnih pomoči	v mio SIT	Delež DP v BDP	Delež DP v strukturi celotnih pomoči
<b>Kmetijstvo in ribištvo</b>	45.242,7	0,95%	48,72%	45.857,3	0,86%	59,84%	40.787,8	0,71%	46,80%
<b>Predelovalna industrija in storitve</b>	39.733,8	0,83%	42,79%	21.935,6	0,41%	28,62%	34.265,0	0,60%	39,32%
<b>Transport</b>	7.846,7	0,16%	8,45%	5.009,1	0,09%	6,54%	8.345,9	0,15%	9,58%
<b>Premogovništvo</b>	45,0	0,00%	0,05%	3.834,8	0,07%	5,00%	3.751,3	0,07%	4,30%
<b>Skupaj</b>	<b>92.868,2</b>	<b>1,95%</b>	<b>100,00%</b>	<b>76.636,7</b>	<b>1,44%</b>	<b>100,00%</b>	<b>87.150,1</b>	<b>1,52%</b>	<b>100,00%</b>

**Tabela P8:** Državne pomoči v Sloveniji po posameznih regijah in kategorijah v letu 2003, v SIT

Regija	Kategorija	Višina pomoči
<b>Gorenjska</b> <b>4.440.403.244</b> <b>5,10%</b>	Mala in srednje velika podjetja	404.195.342
	Nerazporejeno	5.613.660
	Raziskave in razvoj	650.924.959
	Regionalne pomoči	208.402.132
	Reševanje in prestrukturiranje	650.000.000
	Usposabljanje	47.482.063
	Varčevanje z energijo	86.599.324
	Varstvo okolja	462.246.653
	Zaposlovanje	250.480.638
	Kmetijstvo	1.670.833.473
	Ribištvo	3.625.000
<b>Goriška</b> <b>4.317.172.903</b> <b>4,95%</b>	Mala in srednje velika podjetja	336.420.785
	Nerazporejeno	13.428.968
	Raziskave in razvoj	487.387.073
	Regionalne pomoči	326.963.939
	Reševanje in prestrukturiranje	357.996.750
	Usposabljanje	24.160.103
	Varčevanje z energijo	7.800.755
	Varstvo okolja	58.704.271
	Zaposlovanje	126.346.526
	Kmetijstvo	2.577.963.732
	<b>Jugovzhodna Slovenija</b> <b>4.069.331.870</b> <b>4,67%</b>	Mala in srednje velika podjetja
Nerazporejeno		6.752.000
Raziskave in razvoj		107.076.434
Regionalne pomoči		472.874.723
Reševanje in prestrukturiranje		22.170.193
Usposabljanje		18.106.709
Varčevanje z energijo		10.582.703
Varstvo okolja		173.871.946
Zaposlovanje		268.846.884
Kmetijstvo		2.804.755.935
<b>Koroška</b> <b>1.928.153.413</b> <b>2,21%</b>		Mala in srednje velika podjetja
	Nerazporejeno	700.000
	Raziskave in razvoj	20.202.232
	Regionalne pomoči	204.571.456
	Usposabljanje	14.507.730
	Varstvo okolja	175.666.669
	Zaposlovanje	158.972.878
	Kmetijstvo	1.305.755.475
	<b>Notranjsko kraška</b> <b>1.772.034.207</b> <b>2,03%</b>	Mala in srednje velika podjetja
Nerazporejeno		1.000.000
Raziskave in razvoj		310.701.674
Regionalne pomoči		131.427.823
Usposabljanje		15.273.357
Varčevanje z energijo		4.336.837
Varstvo okolja		13.768.663
Zaposlovanje		58.286.610
Kmetijstvo		1.221.336.738
<b>Obalno kraška</b> <b>4.143.890.158</b> <b>4,75%</b>	Mala in srednje velika podjetja	37.847.220
	Nerazporejeno	4.290.300
	Raziskave in razvoj	228.693.885
	Regionalne pomoči	505.694.775
	Reševanje in prestrukturiranje	1.911.000.000
	Usposabljanje	13.279.268
	Varčevanje z energijo	535.000
	Varstvo okolja	84.852.811
	Zaposlovanje	116.427.193
Kmetijstvo	1.183.702.490	
Ribištvo	57.567.215	

Regija	Kategorija	Višina pomoči
<b>Osrednja Slovenija</b> <b>26.709.814.837</b> <b>30,65%</b>	Kopenski transport	8.345.939.658
	Mala in srednje velika podjetja	621.020.435
	Nerazporejeno	634.485.683
	Premogovništvo	10.400.000
	Raziskave in razvoj	4.417.564.409
	Regionalne pomoči	336.722.795
	Reševanje in prestrukturiranje	404.621.646
	Usposabljanje	87.378.091
	Varčevanje z energijo	13.154.297
	Varstvo okolja	1.309.681.084
	Zaposlovanje	734.967.220
	Kmetijstvo	9.793.879.519
<b>Podravska</b> <b>9.483.187.268</b> <b>10,88%</b>	Mala in srednje velika podjetja	234.799.145
	Nerazporejeno	12.883.100
	Raziskave in razvoj	667.777.651
	Regionalne pomoči	300.039.022
	Reševanje in prestrukturiranje	180.329.507
	Usposabljanje	37.146.815
	Varčevanje z energijo	6.294.016
	Varstvo okolja	915.748.402
	Zaposlovanje	949.109.809
	Kmetijstvo	6.175.522.545
Ribištvo	3.537.256	
<b>Pomurska</b> <b>9.437.895.508</b> <b>10,83%</b>	Mala in srednje velika podjetja	95.780.023
	Nerazporejeno	9.834.260
	Raziskave in razvoj	34.941.681
	Regionalne pomoči	417.593.271
	Reševanje in prestrukturiranje	1.168.252.000
	Usposabljanje	17.296.389
	Varčevanje z energijo	11.275.720
	Varstvo okolja	504.512.235
	Zaposlovanje	500.042.986
	Kmetijstvo	6.678.366.945
<b>Posavska</b> <b>7.705.675.487</b> <b>8,84%</b>	Energetika	1.119.809.555
	Mala in srednje velika podjetja	175.308.038
	Nerazporejeno	887.617
	Raziskave in razvoj	12.689.395
	Regionalne pomoči	37.714.376
	Reševanje in prestrukturiranje	124.096.183
	Usposabljanje	4.365.381
	Varčevanje z energijo	1.250.000
	Varstvo okolja	4.453.304.334
	Zaposlovanje	152.418.968
	Kmetijstvo	1.616.182.544
	Ribištvo	7.649.096

Regija	Kategorija	Višina pomoči
<b>Savinjska</b> <b>7.986.926.821</b> <b>9,16%</b>	Energetika	333.516.294
	Mala in srednje velika podjetja	248.844.015
	Nerazporejeno	6.872.314
	Premogovništvo	28.389.000
	Raziskave in razvoj	419.935.347
	Regionalne pomoči	274.665.783
	Reševanje in prestrukturiranje	38.320.492
	Usposabljanje	121.961.355
	Varčevanje z energijo	58.273.572
	Varstvo okolja	541.100.804
	Zaposlovanje	750.636.206
	Kmetijstvo	5.154.903.093
Ribištvo	9.508.546	
<b>Zasavska</b> <b>4.980.840.399</b> <b>5,72%</b>	Energetika	120.050.495
	Mala in srednje velika podjetja	78.456.401
	Nerazporejeno	2.175.000
	Premogovništvo	3.712.542.330
	Raziskave in razvoj	46.722.603
	Regionalne pomoči	45.759.572
	Usposabljanje	114.367.946
	Varčevanje z energijo	66.472.089
	Varstvo okolja	79.233.319
	Zaposlovanje	292.908.071
Kmetijstvo	422.152.573	
<b>Nerazporejeno</b> <b>174.785.070</b> <b>0,20%</b>	Usposabljanje	375.555
	Zaposlovanje	21.827.255
	Nerazporejeno	3.542.550
	Raziskave in razvoj	48.457.883
Kmetijstvo	100.581.827	