

# **PETO POROČILO O DRŽAVNIH POMOČEH V SLOVENIJI**

**(ZA LETA 2000, 2001, 2002)**

Maj, 2003

## KAZALO

UVOD	4
Metodološka izhodišča	4
Konceptualne opombe	4
VSEBINA IN ZAKLJUČEK	5
Vsebina	5
Zaključek	6
I. CELOTEN OBSEG DRŽAVNIH POMOČI	7
II. POMOČ V SEKTORJU INDUSTRIJA IN STORITVE	12
2.1. Obseg in trend	12
2.2. Horizontalni cilji	12
2.2.1. Spreminjajoči trendi horizontalnih ciljev	15
2.2.2. Zaposlovanje in usposabljanje	16
2.3. Posebni sektorji	17
2.3.1. Jeklarstvo	18
2.3.2. Transport	18
2.3.3. Premogovništvo	19
2.3.4. Drugi sektorji	19
III. POMOČ V KMETIJSTVU in POMOČ V RIBIŠTVU	20
3.1. Kmetijstvo	20
3.2. Ribišstvo	22
IV. REGIONALNI CILJI	22
PRILOGA 1	24
1. Kategorije državnih pomoči	24
2. Instrumenti državnih pomoči	24
3. Vrste podatkov, viri in metode zbiranja podatkov o državnih pomočeh	24
Metodologija ocenjevanja elementov pomoči	25
PRILOGA 2	27
STATISTIČNI PODATKI	27

## KAZALO TABEL IN SLIK v poročilu

Tabela 1:	Državne pomoči v Sloveniji v letih 2000, 2001 in 2002, v primerjavi z BDP, stroški države in zaposlenostjo	7
Slika 1:	Deleži državnih pomoči po skupinah instrumentov v letih 2000, 2001 in 2002	8
Slika 2:	Deleži državnih pomoči po kategorijah glede na celotno državno pomoč v letih 2000, 2001 in 2002	8
Tabela 2:	Državne pomoči v Sloveniji po posameznih kategorijah v letih 2000, 2001 in 2002	9
Slika 3:	Deleži državnih pomoči po sektorjih glede na celotno državno pomoč v letih 2000, 2001 in 2002	9
Slika 4:	Spreminjanje deležev državnih pomoči znotraj sektorjev po letih	10
Slika 5:	Deleži državnih pomoči izbranih sektorjev v celotnem BDP v letih 2000, 2001 in 2002	10
Slika 6:	Delež dodane vrednosti v izbranih sektorjih v letih 2000, 2001 in 2002	11
Tabela 3:	Državne pomoči sektorjem predelovalne industrije in storitev v Sloveniji v letih 2000, 2001 in 2002	11
Tabela 4:	Državne pomoči v sektorju industrija in storitve v letih 2000, 2001 in 2002	12
Tabela 5:	Delež dodane vrednosti v sektorju industrija in storitve ter dodana vrednost na zaposlenega v tem sektorju, v letih 2000, 2001 in 2002	12
Tabela 6:	Državne pomoči po horizontalnih ciljih v letih 2000, 2001 in 2002	13
Slika 7:	Delež državnih pomoči znotraj horizontalnih ciljev v letih 2000, 2001 in 2002	13
Slika 8:	Delež državnih pomoči znotraj horizontalnih ciljev v letih 2000, 2001 in 2002	14
Slika 9:	Deleži državnih pomoči znotraj horizontalnih ciljev po instrumentih, v letih 2000, 2001 in 2002	14
Slika 10:	Deleži državnih pomoči v BDP po izbranih kategorijah, v letih 2000, 2001 in 2002	15
Slika 11:	Deleži državnih pomoči v BDP po izbranih kategorijah, v letih 2000, 2001 in 2002	16
Tabela 7:	Državne pomoči za zaposlovanje in usposabljanje v primerjavi s celotnimi državnimi pomočmi v letih 2000, 2001 in 2002	16
Slika 12:	Deleži državnih pomoči pri zaposlovanju in usposabljanju po instrumentih, v letih 2000, 2001 in 2002	17
Slika 13:	Višina državnih pomoči v posebnih sektorjih, v letih 2000, 2001 in 2002, v mio SIT	18
Tabela 8:	Državne pomoči v transportu v primerjavi z dodano vrednostjo in zaposlenostjo, v letih 2000, 2001 in 2002	18
Tabela 9:	Državne pomoči v premogovništvu, v primerjavi z dodano vrednostjo in zaposlenostjo, v letih 2000, 2001 in 2002	19
Tabela 10:	Državne pomoči v drugih sektorjih v letih 2000, 2001 in 2002	20
Tabela 11:	Državne pomoči v kmetijstvu v letih 2000, 2001 in 2002	20
Slika 14:	Deleži državnih pomoči v kmetijstvu v letih 2000, 2001 in 2002 po instrumentih v%	21
Tabela 12:	Državne pomoči v ribištvu v letih 2000, 2001 in 2002	22
Tabela 13:	Državne pomoči po regionalnih ciljih v letih 2000, 2001 in 2002	23
Slika 15:	Deleži državnih pomoči pri regionalnih ciljih v letih 2000, 2001 in 2002, po instrumentih	23

## UVOD

### **Metodološka izhodišča**

V 65.členu Evropskega sporazuma o pridružitvi med Republiko Slovenijo na eni strani in evropskimi skupnostmi in državami članicami, ki delujejo v okviru Evropske unije na drugi strani, se je Slovenija zavezala, da letno poroča o skupnem znesku in razdelitvi danih sredstev državnih pomoči.

Sistem nadzora nad državnimi pomočmi je bil v Sloveniji vzpostavljen leta 2000. Sprejet je bil Zakon o nadzoru državnih pomoči (Ur.l. RS, št. 1/00, 30/01) ter naslednji podzakonski predpisi: Uredba o merilih in pogojih za dodeljevanje državnih pomoči ter določitvi ministrstev, pristojnih za upravljanje posameznih shem državnih pomoči (Ur.l. RS, št. 59/00, 38/03), Uredba o vsebini in postopku posredovanja podatkov za predhodni in naknadni nadzor nad državnimi pomočmi (Ur.l. RS, št. 36/00,12/01) in Pravilnik o pripravi letnega poročila o državnih pomočeh (Ur.l. RS, št. 19/00).

Pri pripravi poročila smo izhajali iz osnovnih definicij o državnih pomočeh, ki so navedene v Zakonu o nadzoru državnih pomoči. Državne pomoči so opredeljene kot individualne državne pomoči določenemu prejemniku ali kot splošne sheme državnih pomoči vnaprej nedoločenim prejemnikom. Združljive državne pomoči so tiste, ki so socialnega značaja in so dodeljene posameznim prejemnikom pod pogojem, da so dodeljene brez diskriminacije glede na izvor blaga, na katerega se nanašajo in za odpravo posledic, povzročenih z naravnimi nesrečami ali izrednimi dogodki.

Državne pomoči so lahko združljive tudi za pospeševanje gospodarskega razvoja območij, kjer je življenjska raven nizka ali kjer obstaja velika brezposelnost; namenjene so izvajanju pomembnih projektov ali za odpravo težav v gospodarstvu, pospeševanju določenih gospodarskih dejavnosti ali določenih gospodarskih območij; spodbujanju kulture in varovanju kulturne dediščine ter državne pomoči, ki jih kot take s podzakonskim predpisom določi Vlada Republike Slovenije in niso v nasprotju z namenom zakona o državnih pomočeh.

Za Slovenijo je zelo pomembno, da zagotavlja učinkovito kontrolo nad dodeljevanjem državnih pomoči. Priprava zelene transparentnosti je prvi in temeljni korak za uveljavljanje kontrole pravil na področju državnih pomoči. Poročilo je vsako leto predloženo Evropski Komisiji in omogoča transparentno sliko o stanju državnih pomoči v državi kandidatki, sedaj že pridruženi članici.

### **Konceptualne opombe**

Pričujoče poročilo je peto tovrstno poročilo doslej, ki zajema podatke za leta 2000, 2001 in 2002.

Podatki za leta 2000, 2001 in 2002 temeljijo na podatkih, ki so bili posredovani s strani dajalcev državnih pomoči.

Poročilo o državnih pomočeh je pripravljeno v skladu s Pravilnikom o pripravi letnega poročila o državnih pomočeh, ki povzema ureditev poročanja in priprave letnega poročila v Evropski uniji<sup>1</sup>. Posamezni dajalci so uvrstili dodeljene državne pomoči po kategorijah in namenih, ob upoštevanju Uredbe o vsebini in postopku posredovanja podatkov za predhodni in naknadni nadzor nad državnimi pomočmi (Ur.l.RS, št 36/00), ter posredovali podatke Komisiji za nadzor nad državnimi pomočmi (v nadaljevanju: Komisija).

Nadzor državnih pomoči izvaja Komisija. Njene naloge so podrobneje opredeljene v Zakonu o nadzoru državnih pomoči. Strokovne, tehnične in administrativne naloge za Komisijo opravlja Sektor za nadzor državnih pomoči, ki deluje v okviru Ministrstva za finance.

Državna pomoč je v Sloveniji dodeljena iz proračunskih **virov** v različnih oblikah, pri čemer so instrumenti lahko neposredni (npr. dotacije, ugodna posojila) ali posredni (preko

---

<sup>1</sup> Ninth Survey on State Aid in the European Union

zmanjšanih prihodkov državnega ali občinskega proračuna). Viri sredstev pa so domači ali tuji (donacije iz tujine).

V letošnjem poročilu so zajete tudi pomoči, ki so bile dodeljene na lokalnem nivoju. V letu 2002 je bil namreč vzpostavljen sistem za spremljanje državnih pomoči, ki jih dodeljujejo lokalne skupnosti v Sloveniji.

V Zakonu o nadzoru državnih pomoči so v 6. členu **dajalci** pomoči opredeljeni kot vse institucionalne enote, ki jih sektorizacija institucionalnih enot na podlagi registrov vseh institucionalnih enot uvršča v sektor države, lahko pa tudi druge enote, uvrščene v sektorja nefinančne ali finančne družbe pod javnim ali domačim zasebnim nadzorom, ki izvajajo politiko države (enote centralne ravni države, neposredni uporabniki državnega proračuna, državni skladi, druge enote centralne ravni države, enote lokalne ravni države, neposredni uporabniki proračunov občin, skladi lokalne ravni države, druge enote lokalne ravni države, skladi socialnega zavarovanja).

Dejanski **prejemniki** državnih pomoči so lahko: samostojni podjetniki posamezniki, pravne osebe ne glede na pravni status, organizacijo ali lastništvo ter fizične osebe, ki se ukvarjajo s tržno proizvodnjo blaga in storitev.

**Poročilo vključuje** državne pomoči, ki so bile dodeljene v predelovalni industriji, kmetijstvu, ribištvu, premogovništvu, transportu, jeklarstvu, kulturi, medijh ter regionalne pomoči. Sektorji, ki niso zajeti oz. niso dobili državnih pomoči pa so: industrija motornih vozil, trgovina, ladjedelništvo, ostali transport, finančni sektor.

V letošnjem poročilu so uporabljeni revidirani podatki bruto domačega proizvoda (BDP) in dodane vrednosti in so v tem delu za leti 2000 in 2001 tudi ustrezno popravljeni. Revidirana ocena BDP je višja od prejšnje<sup>2</sup>. Kot podlago za napovedi in primerjave trendov med EU, državami kandidatkami in Slovenijo smo uporabili State Aid Scoreboard<sup>3</sup> za leti 2000 (pripravljeno 22.5.2002 za države članice in 27.11.2002 za države kandidatke) in 2001 (pripravljeno 8.5.2003), ter deveto letno poročilo o državnih pomočeh v Evropski uniji (pripravljeno 18.7.2001).

Podatki o višinah državnih pomoči so prikazani po tekočih cenah v SIT ter preračunani v EUR po povprečnem letnem tečaju Banke Slovenije.

## VSEBINA IN ZAKLJUČEK

### Vsebina

Zbiranje in analiziranje podatkov, ki so združeni v poročilu postaja vedno bolj pomembno, saj prispeva k večji transparentnosti državnih pomoči v Sloveniji.

Poročilo zajema leta 2000, 2001 in 2002 in je razdeljeno na štiri dele. V *prvem delu* prikazujemo podatke o celotnih državnih pomočeh za leta 2000, 2001 in 2002 v skupnem znesku, po posameznih kategorijah in po instrumentih. Podatki o višini državnih pomoči so prikazani tako v absolutni vrednosti (v SIT in v EUR), kot v relativnih razmerjih. *Drugi del* je namenjen industriji in storitvam, ki zavzemajo pomemben delež v strukturi državnih pomoči v Sloveniji. Ta kategorija vključuje horizontalne cilje in posebne sektorje. *Tretji del* je namenjen pomočem, ki so bile dodeljene v kmetijstvu in ribištvu, *četrti del* pa regionalnim pomočem.

Kategorije državnih pomoči, instrumenti, vrste podatkov, viri in metode zbiranja podatkov so podrobneje opredeljeni v Prilogi 1, statistični podatki pa v Prilogi 2.

V Evropski uniji višina državnih pomoči konstantno pada, na podlagi pridobljenih podatkov je stanje v Sloveniji od začetka spremljanja državnih pomoči pa do danes podobno. Cilj, ki si ga

<sup>2</sup> Glavni namen revizije je bil v nadaljnji metodološki uskladitvi postopkov in metod ocene BDP z Evropskim sistemom nacionalnih in regionalnih računov iz leta 1995 (ESR 1995). Poleg metodoloških izboljšav in prilagoditev ESR 1995 sta v oceni BDP izboljšana tudi zajetje dejavnosti in obračun posameznih kategorij, kot zahteva merilo polnega zajetja dejavnosti v skladu z direktivo 89/130 o harmonizaciji postopkov ocenjevanje bruto nacionalnega proizvoda v tržnih cenah (89/130/EEC, Euratom). Revizija ocene BDP temelji na sodelovanju in podpori Statističnega urada Evropskih skupnosti v obdobju od 1998 do 2002 in je usklajena s priporočili tega urada po posameznih delavnicah ter pilotnega projekta o polnem zajetju aktivnosti v BDP (Vir: Prva statistična objava, Nacionalni računi, 31.marec 2003).

<sup>3</sup> State aid Scoreboard spring 2002 update, autumn 2002 update Special edition on the candidat countries, Spring 2003 update

želi doseči Evropska unija je, da bi se v bližnji prihodnosti nivo državnih pomoči še zmanjševal vsaj tam, kjer je to mogoče. Tem ciljem naj bi sledila tudi Slovenija.

Delež državnih pomoči se je v Sloveniji v zadnjem letu zmanjšal in to kar za petino. Pri horizontalnih ciljih in posebnih sektorjih je opaziti trend zmanjševanja državnih pomoči tako po višini državnih pomoči po tekočih cenah, kot tudi v deležu. Pomoči namenjene kmetijstvu in ribištvu kot delež v strukturi državnih pomoči, še vedno naraščajo, medtem ko dejanska višina državnih pomoči po tekočih cenah ostaja nespremenjena. Pri regionalnih ciljih, je v primerjavi s predhodnim letom višina oz. delež državnih pomoči na tem področju skoraj nespremenjen.

V primerjavi z Evropsko unijo je opaziti predvsem neskladje v kmetijskem sektorju, kateremu se delež državnih pomoči povečuje. V strukturi državnih pomoči v Sloveniji predstavljajo državne pomoči v kmetijstvu vse pomoči, torej tudi ukrepe skupne kmetijske politike (CAP), v poročilih Evropske unije o državnih pomočeh pa so v poročilih zajete le tiste pomoči v kmetijstvu, ki niso predmet skupne kmetijske politike. V Evropski uniji raven državnih pomoči pada skoraj v vseh sektorjih, razen v storitvenem, ki pa jih pri nas še ni zaznati.

## **Zaključek**

Javna sredstva morajo biti porabljena namensko in učinkovito. V EU je potreba po finančni disciplini vse večja in prevladuje mnenje, da je potrebno zmanjševati delež državnih pomoči glede na BDP.

V letošnjem poročilu so določeni podatki po posameznih kategorijah popravljene tudi za pretekla leta. Razlogi za spremene so predvsem zaradi kasnejšega poročanja ali pa je prišlo do napak pri samem poročanju pri razvrstitvi pomoči v ustrezne kategorije in smo tudi te popravke upoštevali v letošnjem poročilu.

Opazen je velik napredek pri posredovanju podatkov resornih ministrstev za leto 2002, saj so v večji meri upoštevala metodologijo uvrščanja podatkov po namenih in tako poročana sredstva o dodeljenih državnih pomočeh temeljijo na predhodno potrjenih shemah ali individualnih pomočeh.

Še vedno pa nam dajalci pomoči poročajo o sredstvih (ki pa so v letu 2002 že zanemarljiva), ki so bila pogodbeno angažirana že pred letom 2000, vendar pa so se zaradi zamika izplačil obveznosti, izplačevala v letih 2001 in 2002.

Slovenija v večji meri sledi trendom Evropske unije, transparentnost podatkov je iz leta v leto večja, saj Komisija neprestano opravlja predhodni in naknadni nadzor nad porabo dodeljenih državnih pomoči.

Metodološka izhodišča za pripravo poročila so podrobneje predstavljena v Prilogi 1 tega poročila.

## I. CELOTEN OBSEG DRŽAVNIH POMOČI

Državne pomoči v Sloveniji rahlo nihajo, če primerjamo višino državnih pomoči izraženo v EUR, če pa primerjamo deleže državnih pomoči v bruto domačem proizvodu, je opaziti trend zmanjševanja deleža. Tudi če primerjamo tolarske zneske je opazno nihanje med leti, z vključitvijo primerjave še za leti 1997 in 1998, pa je zaznati trend zniževanja višine državnih pomoči v Sloveniji.

**Tabela 1:** Državne pomoči v Sloveniji v letih 2000, 2001 in 2002, v primerjavi z BDP, stroški države in zaposlenostjo

	Enota mere	2000	2001	2002
Državne pomoči	v mio SIT	83.984	92.868	76.883
Državne pomoči	v mio EUR <sup>4</sup>	409,61	427,60	339,85
BDP <sup>5</sup>	v mio SIT	4.222.404	4.740.955	5.284.501
BDP	v mio EUR	20.594	21.829	23.360
Stroški države <sup>6</sup>	v mio SIT	1.781.444	2.030.903	2.241.482
Stroški države	v mio EUR	8.689	9.351	9.908
Zaposleni	število	768.172	779.041	783.499
Delež državnih pomoči v BDP	v %	1,99	1,96	1,45
Državne pomoči na zaposlenega	v SIT	109.329	119.209	98.128
Državne pomoči na zaposlenega	v EUR	533,23	548,88	433,76
Delež državne pomoči v stroških države	v %	4,71	4,57	3,43
Delež državne pomoči na prebivalca Slovenije	v SIT	42.201	46.573	38.537
Delež državne pomoči na prebivalca Slovenije	v EUR	205,83	214,44	170,35

V letu 2002 so v Republiki Sloveniji dodeljene državne pomoči (izražene v nacionalni valuti) znašale 76.883 milijonov tolarjev, kar je za 8,45 % manj kot so znašale državne pomoči v letu 2000 oziroma 17,21% manj kot v letu 2001. Primerjava v protivrednosti EUR pa pokaže zmanjšanje za 20,52% glede na leto 2001 in zmanjšanje za 17,3% glede na leto 2000. Državne pomoči na zaposlenega so v letu 2002 znašale 98.128 SIT in so se v primerjavi z letom 2001 po tekočih cenah zmanjšale za 17,68%, v primerjavi z letom 2000 pa so se zmanjšale za 10,25%. Če pa državne pomoči na zaposlenega preračunamo v EUR, je ponovno opaziti precejšnje znižanje, saj so bile v primerjavi z letom 2001 nižje za 20,97%, v primerjavi z letom 2000 pa so nižje za 18,65%. Delež državne pomoči v BDP se v letu 2002 v primerjavi z leti 2001 in 2000 znižal in znaša 1,45% BDP.

Ta delež je v primerjavi z državami v Evropski skupnosti zelo podoben, saj je povprečni delež pomoči v BDP Evropske skupnosti za leto 2000 in 2001 znašal 0,99%. Največji delež je v obeh letih imela Finska (1,44% BDP za leto 2000, 1,58% BDP za leto 2001), najnižjega pa Velika Britanija (0,46% BDP za leto 2000, in 0,66% BDP za leto 2001). V Scoreboardu<sup>7</sup> za države kandidatke so objavljeni podatki brez sektorja kmetijstva in ribištva, zato je narejena primerjava deleža državnih pomoči v BDP še na ta način. V državah, ki so bile v letu 2002 kandidatke za Evropsko skupnost je povprečni delež državne pomoči v BDP znašal 0,8%, ob izključitvi celotnega sektorja kmetijstva in ribištva. Če ta sektor izključimo

<sup>4</sup> Povprečni tečaj Banke Slovenije za 1 EUR je znašal v letu 2000 205,0316 SIT, v letu 2001 217,1851 SIT in v letu 2002 226,2237 SIT (Vir: Banka Slovenije)

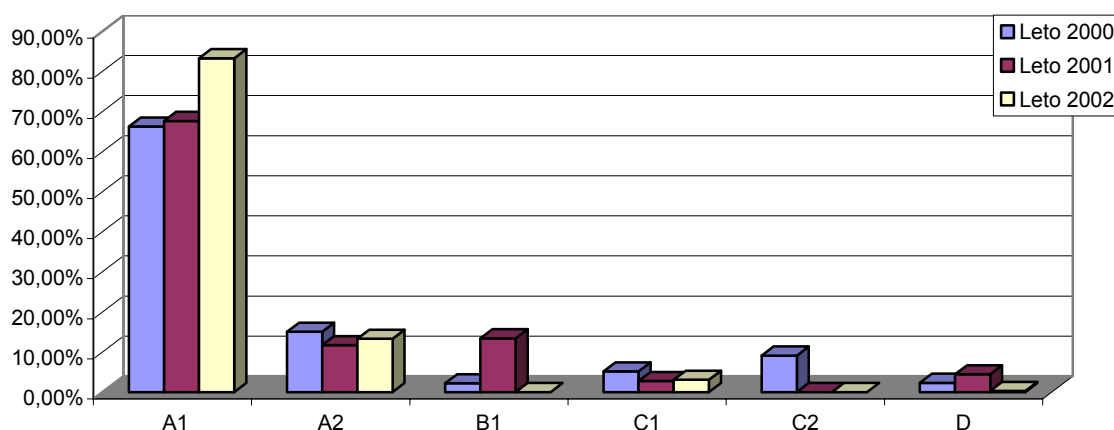
<sup>5</sup> V letošnjem poročilu je spremenjena višina bruto domačega proizvoda za vsa tri leta nazaj, saj je v mesecu marcu 2003 Statistični urad RS izdal zadnje podatke po novi spremenjeni metodologiji merjenja BDP, razlogi za revizijo so opisani v konceptualnih opombah.

<sup>6</sup> Stroški države za leta 2000, 2001 in 2002 (Vir: Bilten Javnih financ)

<sup>7</sup> State Aid Scoreboard, Special edition on the candidat countries, autumn 2002 update

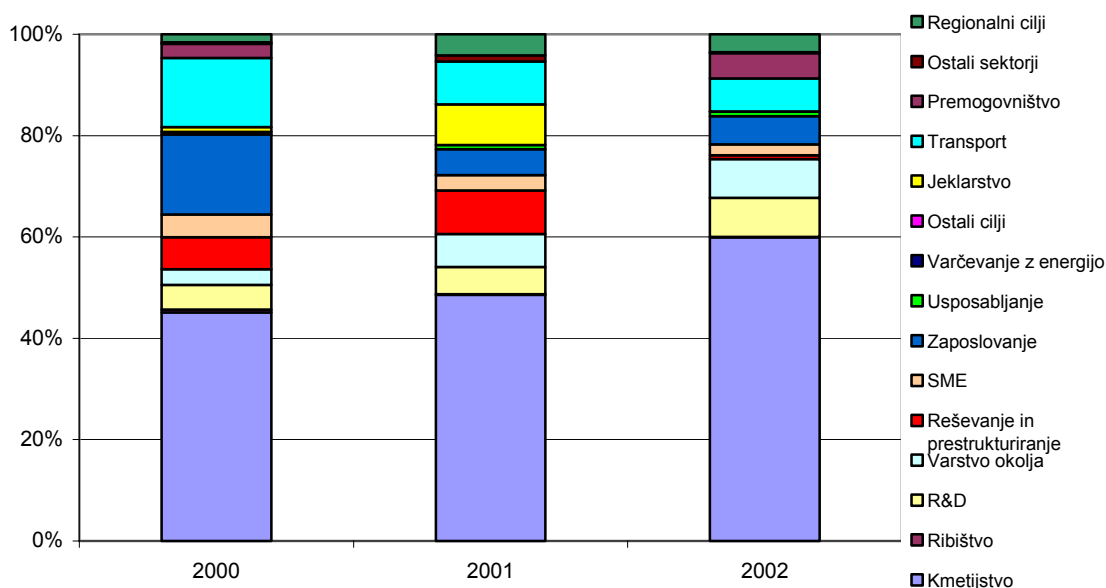
tudi v Sloveniji, znaša delež državnih pomoči v BDP za leto 2000 in 2001 1%, v letu 2002 pa 0,58%. Državne pomoči na prebivalca<sup>8</sup> so v letu 2002 dosegle 38.537 tolarjev na prebivalca, kar predstavlja 17,25% manj kot v letu 2001 in 8,86% manj kot v letu 2000, če primerjamo podatke v SIT, oziroma 20,56% manj kot v letu 2001 in 17,24% manj kot v letu 2000, če primerjamo podatke v EUR. Opazno znižanje dodeljenih državnih pomoči, (kljub zajemanju pomoči, ki so bile dodeljene na lokalnem nivoju) je rezultat zmanjšanja pomoči na področju reševanja in prestrukturiranja, ter na področju jeklarstva.

**Slika 1:** Deleži državnih pomoči po skupinah instrumentov v letih 2000, 2001 in 2002



V letu 2002 so med instrumenti državnih pomoči tako kot v predhodnih letih prevladovali instrumenti<sup>9</sup> iz skupine A1. Ti so v letu 2002 še povečali delež in so znašali 83,31% vseh pomoči. V letih 2000 in 2001 so ti instrumenti zavzemali približno 67% vseh pomoči. Instrumenti skupine A2 ostajajo skoraj nespremenjeni, medtem ko ostali instrumenti izgubljajo na pomenu. V primerjavi z državami Evropske skupnosti je delež instrumentov državnih pomoči uporabljen zelo podobno, razlika se kaže predvsem v uporabi instrumenta A2 – davčne olajšave, ki v EU zajema približno 25% vseh državnih pomoči.

**Slika 2:** Deleži državnih pomoči po kategorijah glede na celotno državno pomoč v letih 2000, 2001 in 2002



<sup>8</sup> V letu 2000 je bilo v Sloveniji 1.990.094, v letu 2001 1.994.026, v letu 2002 pa 1.995.033 prebivalcev (Vir: Statistični urad)

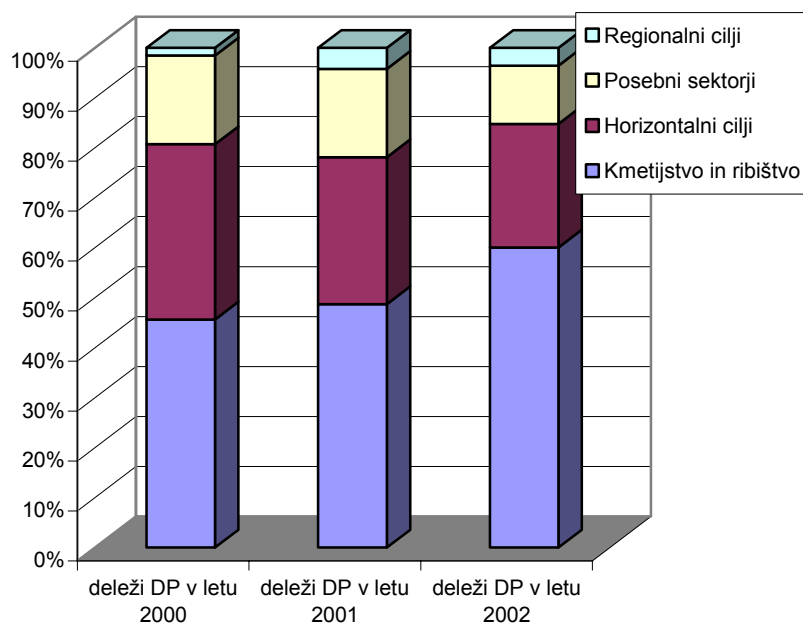
<sup>9</sup> A: pomoči, ki so v celoti dodeljene prejemnikom: A1 (dotacije), A2 (oprostitve, izjeme in olajšave); B1: finančni transferji države v obliki kapitalskih naložb (equity); C: finančni transferji, pri katerih je element pomoči prihranek pri obrestih: C1 (ugodna posojila), C2 (rezervacije, oprostitev ali pospešeno amortiziranje); D: garancije. Podrobnejša opredelitev instrumentov je v Prilogi 1.



**Tabela 2:** Državne pomoči v Sloveniji po posameznih kategorijah v letih 2000, 2001 in 2002

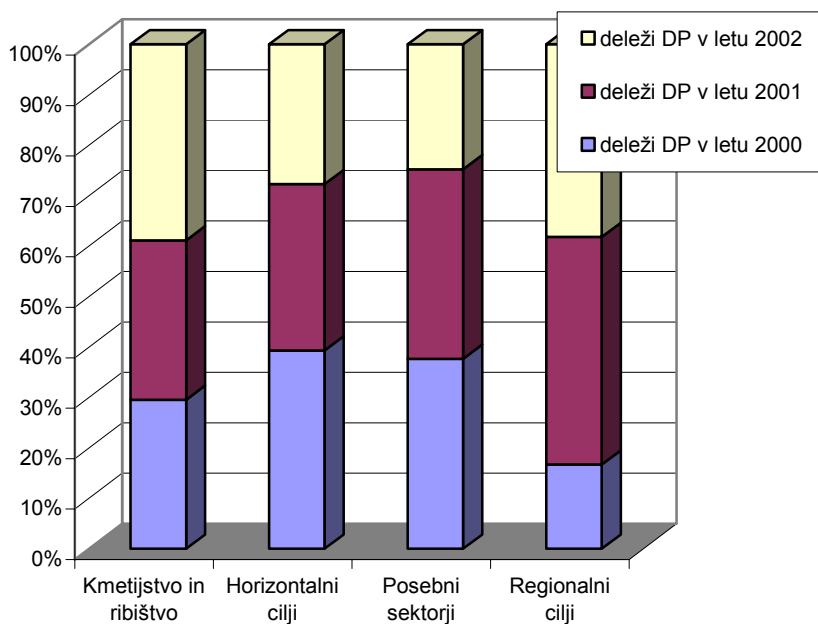
Kategorija	Leto 2000			Leto 2001			Leto 2002		
	v mio SIT	v mio EUR	deleži DP v letu	v mio SIT	v mio EUR	deleži DP v letu	v mio SIT	v mio EUR	deleži DP v letu
Kmetijstvo	37.893,7	184,8	45,12%	45.110,4	207,7	48,57%	46.085,2	203,7	59,94%
Ribištvo	439,1	2,1	0,52%	132,3	0,6	0,14%	77,0	0,3	0,10%
<b>Kmetijstvo in ribištvo</b>	<b>38.332,7</b>	<b>187,0</b>	<b>45,64%</b>	<b>45.242,7</b>	<b>208,3</b>	<b>48,72%</b>	<b>46.162,1</b>	<b>204,1</b>	<b>60,04%</b>
<b>Horizontalni cilji</b>	<b>29.457,8</b>	<b>143,7</b>	<b>35,08%</b>	<b>27.303,9</b>	<b>125,7</b>	<b>29,40%</b>	<b>19.018,5</b>	<b>84,1</b>	<b>24,74%</b>
R&D	4.097,3	20,0	4,88%	4.998,0	23,0	5,38%	5.886,1	26,0	7,66%
Varstvo okolja	2.623,9	12,8	3,12%	5.992,2	27,6	6,45%	5.902,0	26,1	7,68%
Reševanje in prestrukturiranje	5.315,5	25,9	6,33%	8.019,4	36,9	8,64%	440,6	1,95	0,57%
SME	3.723,8	18,2	4,43%	2.775,0	12,8	2,99%	1.673,7	7,4	2,18%
Zaposlovanje	13.258,5	64,7	15,79%	4.806,3	22,1	5,18%	4.383,5	19,4	5,70%
Usposabljanje	438,8	2,1	0,52%	708,4	3,3	0,76%	703,8	3,1	0,92%
Varčevanje z energijo	0,0	0,0	0,00%	4,5	0,0	0,00%	28,7	0,1	0,04%
Ostali cilji	0,0	0,0	0,00%	0,0	0,0	0,00%	0,0	0,0	0,00%
<b>Posebni sektorji</b>	<b>14.888,7</b>	<b>72,6</b>	<b>17,73%</b>	<b>16.424,0</b>	<b>75,6</b>	<b>17,69%</b>	<b>8.969,3</b>	<b>39,6</b>	<b>11,67%</b>
Jeklarstvo	783,9	3,8	0,93%	7.466,6	34,4	8,04%	0,0	0,0	0,00%
Transport	11.480,8	56,0	13,67%	7.846,7	36,1	8,45%	5.009,1	22,1	6,52%
Premogovništvo	2.355,7	11,5	2,80%	45,0	0,2	0,05%	3.834,8	17,0	4,99%
Ostali sektorji	268,2	1,3	0,32%	1.065,7	4,9	1,15%	125,4	0,6	0,16%
<b>Regionalni cilji</b>	<b>1.304,6</b>	<b>6,4</b>	<b>1,55%</b>	<b>3.897,7</b>	<b>17,9</b>	<b>4,20%</b>	<b>2.733,2</b>	<b>12,1</b>	<b>3,55%</b>
<b>Skupaj</b>	<b>83.983,8</b>	<b>409,6</b>	<b>100,00%</b>	<b>92.868,3</b>	<b>427,6</b>	<b>100,00%</b>	<b>76.883,1</b>	<b>339,9</b>	<b>100,00%</b>

**Slika 3:** Deleži državnih pomoči po sektorjih glede na celotno državno pomoč v letih 2000, 2001 in 2002



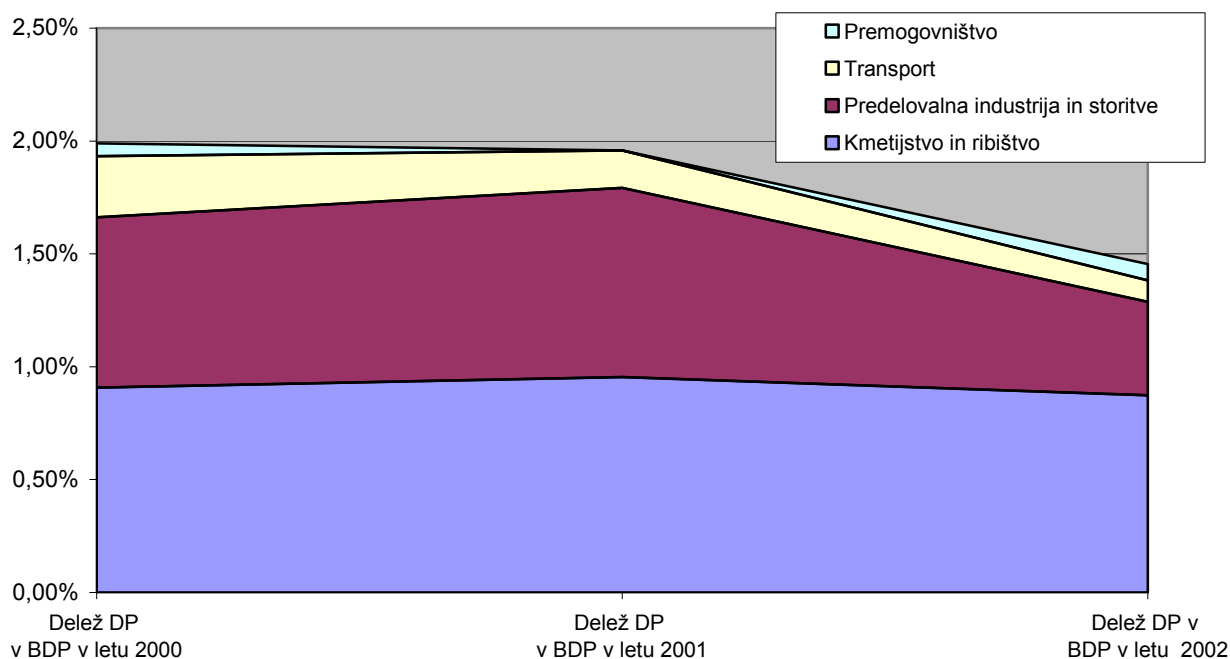
Med posameznimi kategorijami državnih pomoči so v obdobju 2000-2002 prevladovali pomoči za namene kmetijstva in ribištva ter horizontalnih ciljev. V strukturi celotnih državnih pomoči se v primerjavi z letom 2000 povečuje delež regionalnih pomoči, (v letu 2002 je v primerjavi z letom 2001 nekoliko padel), medtem ko delež posebnih sektorjev in horizontalnih ciljev konstantno pada.

**Slika 4:** Spreminjanje deležev državnih pomoči znotraj posameznih sektorjev po letih



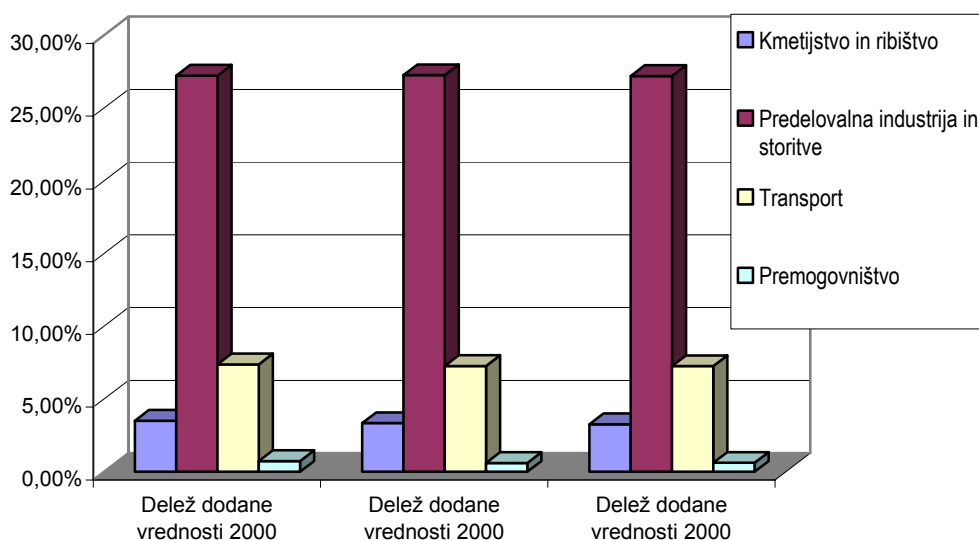
V treh letih, ki jih zajema poročilo, delež pomoči namenjen posebnim sektorjem in horizontalnim ciljem pada, delež regionalnih pomoči pa se je občutno povečal v primerjavi z letom 2000, skoraj za trikrat. Pomoči namenjene kmetijstvu in ribištvu pa konstantno naraščajo.

**Slika 5:** Delež državnih pomoči sektorjev v celotnem BDP v letih 2000, 2001 in 2002



Iz slike 5 je razvidno, da se deleži državnih pomoči v BDP zmanjšujejo skoraj povsod, celo v kmetijskem sektorju. Izjema je le sektor premogovništva, vendar zgolj zaradi tega, ker se pomoči, ki so bile namenjene za leto 2001 v tem letu niso dodelile, ampak so se prenesla v leto 2002 in izplačale v tem letu. Trend deleža pomoči v BDP je v Sloveniji padajoč in je v letu 2002 dosegel delež, ki ga imajo tudi nekatere države članice.

**Slika 6:** Delež dodane vrednosti v izbranih sektorjih v letih 2000, 2001 in 2002



Če primerjamo deleže dodane vrednosti glede na skupno dodano vrednost vidimo, da največji delež prispeva predelovalna industrija (raziskave in razvoj, varstvo okolja, majhna in srednja podjetja, trgovina, varčevanje z energijo, zaposlovanje, usposabljanje, jeklarstvo, drugi sektorji, finančne storitve, razvoj manj razvitih območij), sledi ji transport, kmetijstvo pa je šele na tretjem mestu.

**Tabela 3:** Državne pomoči sektorjem predelovalne industrije in storitev v Sloveniji v letih 2000, 2001 in 2002

	Enota mere	2000	2001	2002
Predelovalna industrija in storitve	v mio SIT	31.815	39.734	21.877
Predelovalna industrija in storitve	v mio EUR	155,17	182,95	96,71
Dodana vrednost	v mio SIT	994.856	1.122.577	1.244.204
Dodana vrednost	v mio EUR	4.852	5.169	5.500
Zaposleni	število	234.226	233.875	412.238
Delež državnih pomoči v dodani vrednosti	v %	3,20%	3,54%	1,76%
Državne pomoči na zaposlenega	v SIT	135.830	169.894	53.069
Državne pomoči na zaposlenega	v EUR	662,5	782,3	234,6

V letu 2002 je bilo v Sloveniji sektorjem predelovalne industrije in storitev dodeljenih 47,14% manj pomoči kot v letu 2001 in za 37,68% manj pomoči v primerjavi z letom 2000. Pri sektorjih predelovalne industrije in storitev prevladujejo pomoči za horizontalne cilje (njihov delež je znašal v letu 2000 celo 92,6%). V letu 2001 je padel delež na 68,7% predvsem na račun posebnih sektorjev oz. prestrukturiranja jeklarstva, v letu 2002 pa horizontalne pomoči zopet zajemajo velik delež to je 86,9% vseh pomoči znotraj predelovalne industrije. Regionalne pomoči konstantno naraščajo in so v letu 2002 dosegle 12,49% pomoči v teh sektorjih, v letu 2000 je bil njihov delež 4,10%, leto kasneje pa 9,81%. Podrobnejši podatki o državnih pomočeh v tem sektorju so v prilogi 2, tabela P2.

## II. POMOČ V SEKTORJU INDUSTRIJA IN STORITVE<sup>10</sup>

### 2.1. Obseg in trend

V Sloveniji je bilo v sektorju industrija in storitve v preteklih letih dodeljenih največ sredstev državnih pomoči med vsemi sektorji. V letu 2001 pa se je stanje spremenilo.

**Tabela 4:** Državne pomoči v sektorju industrija in storitve v letih 2000, 2001 in 2002

	2000			2001			2002		
	v mio SIT	v mio EUR	delež v celotnih DP	v mio SIT	v mio EUR	delež v celotnih DP	v mio SIT	v mio EUR	delež v celotnih DP
Industrija in storitve	44.346	216,3	52,80%	43.727	201,3	47,09%	27.987,8	123,7	36,40%

Podatki kažejo, da se je delež državnih pomoči iz leta v leto pospešeno zmanjševal. V primerjavi s podatki iz leta 2000 in 2001 so se državne pomoči v tem sektorju zmanjšale za 36%. Primerjava v EUR pa nam pokaže, da se je delež državnih pomoči v primerjavi z letom 2000 zmanjšal za 42,8%, v primerjavi z letom 2001 pa za 38,55%. Trend upadanja deleža državnih pomoči v tem sektorju, je opazen tudi v Evropski skupnosti.

**Tabela 5:** Delež dodane vrednosti v sektorju industrija in storitve ter dodana vrednost na zaposlenega v tem sektorju, v letih 2000, 2001 in 2002

Sektor industrija in storitve	Enota mere	2000	2001	2002
Delež dodane vrednosti	v %	78,86%	77,99%	77,98%
Število zaposlenih v tem sektorju	število	547.435	556.111	564.271
Dodana vrednost <sup>11</sup> na zaposlenega	v mio SIT	5,26	5,77	6,32

Če pogledamo podatke o dodani vrednosti sektorja v zadnjih treh letih vidimo, da se delež dodane vrednosti glede na celotno dodano vrednost skoraj ne spremeni. Če pa primerjamo podatke o dodani vrednosti na zaposlenega v tem sektorju opazimo, da je ta naraščala.

### 2.2. Horizontalni cilji

V obdobju 2000-2002 se je višina pomoči pri horizontalnih ciljih v strukturi vseh pomoči zmanjševala in sicer iz 35,08% vseh pomoči v letu 2000, na 29,40% v letu 2001 ter na 24,74% v letu 2002.

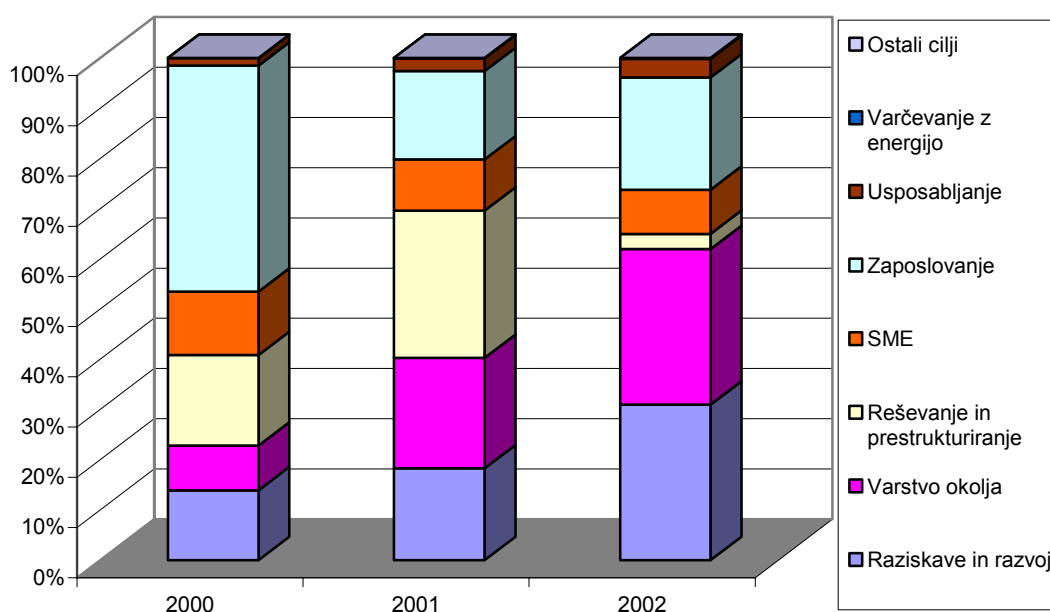
<sup>11</sup> Vir: Pomladno poročilo 2003, UMAR.

**Tabela 6:** Državne pomoči po horizontalnih ciljih v letih 2000, 2001 in 2002

Kategorija	2000			2001			2002		
	v mio SIT	v mio EUR	Delež DP	v mio SIT	v mio EUR	Delež DP	v mio SIT	v mio EUR	Delež DP
Raziskave in razvoj	4.097	20,0	13,91%	4.998	23,0	18,31%	5.886	26,0	30,95%
Varstvo okolja <sup>12</sup>	2.623	12,8	8,91%	5.992	27,6	21,95%	5.902	26,1	31,03%
Reševanje in prestrukturiranje	5.315	25,9	18,04%	8.019	36,9	29,37%	440,6	1,95	2,32%
SME	3.723	18,2	12,64%	2.775	12,8	10,16%	1.673,7	7,4	8,80%
Zaposlovanje	13.258	64,7	45,01%	4.806	22,1	17,60%	4.383,5	19,4	23,05%
Usposabljanje	438	2,1	1,49%	708	3,3	2,59%	704	3,1	3,70%
Varčevanje z energijo	0	0,0	0,00%	4	0,0	0,02%	29	0,1	0,15%
Ostali cilji <sup>13</sup>	0	0,0	0,00%	0	0,0	0,00%	0	0,0	0,00%
<b>Horizontalni cilji</b>	<b>29.457</b>	<b>143,7</b>	<b>100,00%</b>	<b>27.303</b>	<b>125,7</b>	<b>100,00%</b>	<b>19.018</b>	<b>84,1</b>	<b>100,00%</b>

Spremembe znotraj horizontalnih ciljev nam nazorno prikazuje spodnja slika:

**Slika 7:** Delež državnih pomoči znotraj horizontalnih ciljev v letih 2000, 2001 in 2002



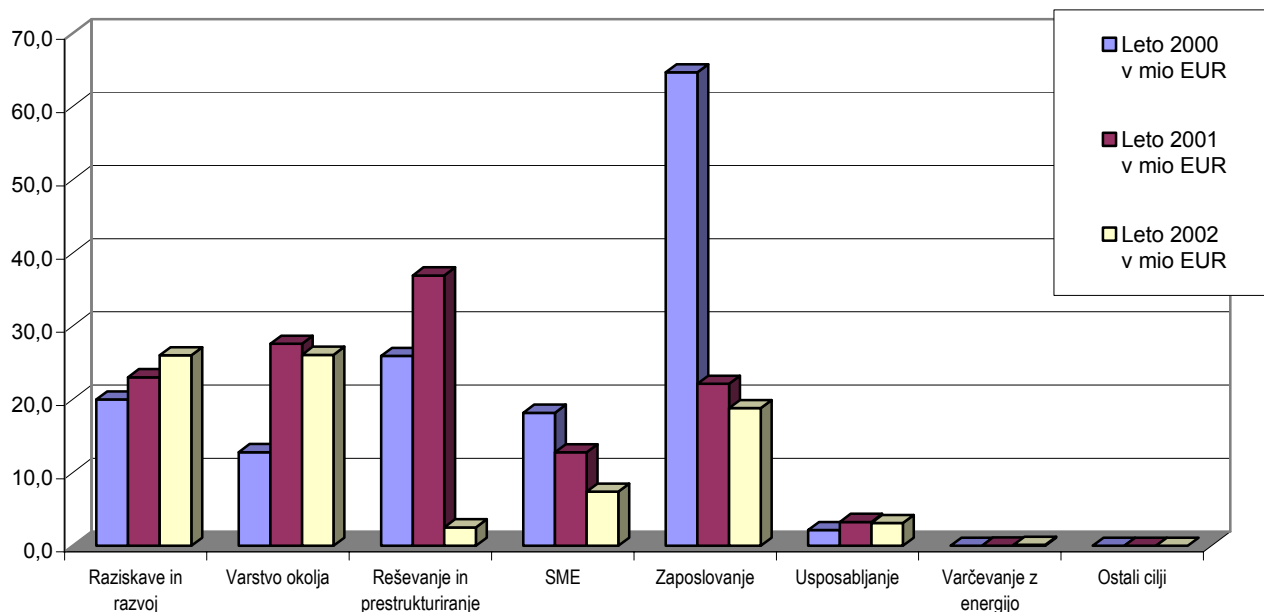
V strukturi pomoči za horizontalne cilje so v letu 2002 največji delež dosegle pomoči za varstvo okolja (31,03% vseh horizontalnih pomoči) in za raziskave in razvoj (30,95% vseh horizontalnih pomoči).

Bistveno so se zmanjšale pomoči za reševanje in prestrukturiranje, saj v letu 2002 predstavljajo le 2,32% pri horizontalnih ciljih.

<sup>12</sup> Pomoči za varstvo okolja se v primerjavi z lanskim poročilom nekoliko razlikujejo zaradi kasnejšega poročanja. Podatki so v letošnjem poročilu dopolnjeni tudi za pretekla leta.

<sup>13</sup> V lanskem letu je bila napaka pri poročanju, pomoči spadajo pod regionalne cilje (Ekonomske cone), del pomoči pa se je nanašal na SME (po shemi Podjetništvo in konkurenčnost), zato smo jih v letošnjem poročilu prestavili in popravili tudi podatke iz prejšnjih let.

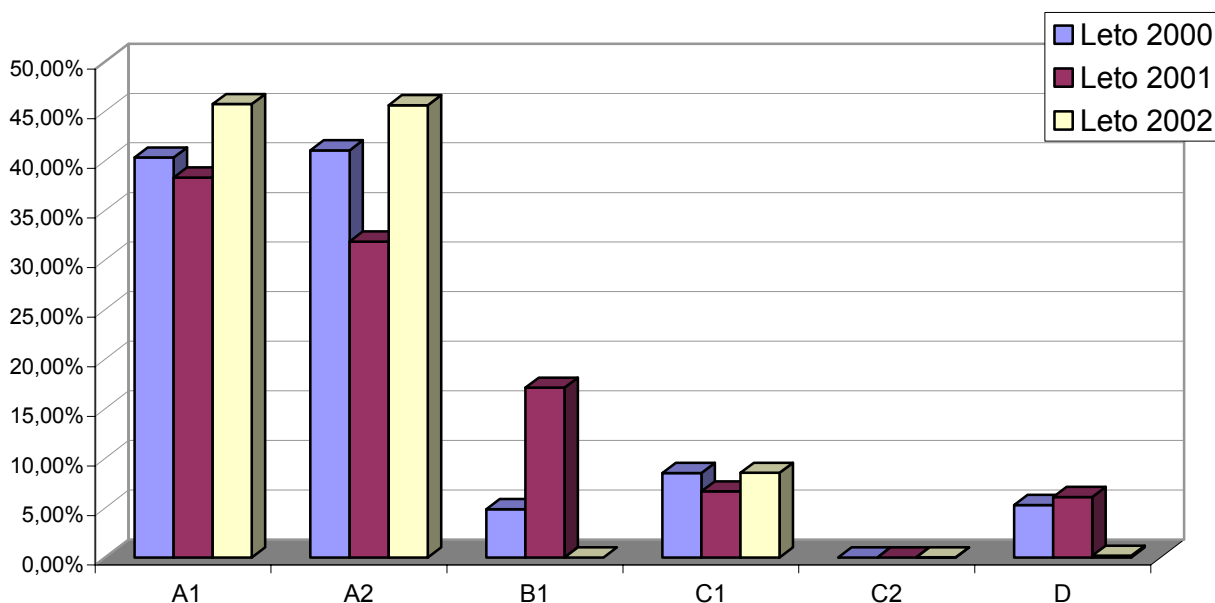
**Slika 8:** Delež državnih pomoči znotraj horizontalnih ciljev v letih 2000, 2001 in 2002 v mio EUR



Slika nam prikazuje, kakšne so spremembe pri višini državnih pomoči v absolutnih zneskih. Čeprav se celotna višina državnih pomoči znižuje vidimo, da se sredstva za raziskave in razvoj ter usposabljanje povečujejo tudi v absolutnem znesku. Sredstva za varstvo okolja se v strukturi celotnih državnih pomoči sicer povečujejo, v absolutnem znesku pa je višina državne pomoči nekoliko upadla, če državne pomoči preračunamo v EUR.

Do največjih odstopanj pri horizontalnih ciljih prišlo pri kategoriji zaposlovanje, kjer se je delež državnih pomoči v primerjavi z letom 2000 močno znižal za več kot polovico, v primerjavi z letom 2001 so se te pomoči še nekoliko znižale tako v absolutnem znesku, kot tudi deležno.

**Slika 9:** Deleži državnih pomoči, znotraj horizontalnih ciljev po instrumentih, v letih 2000, 2001 in 2002

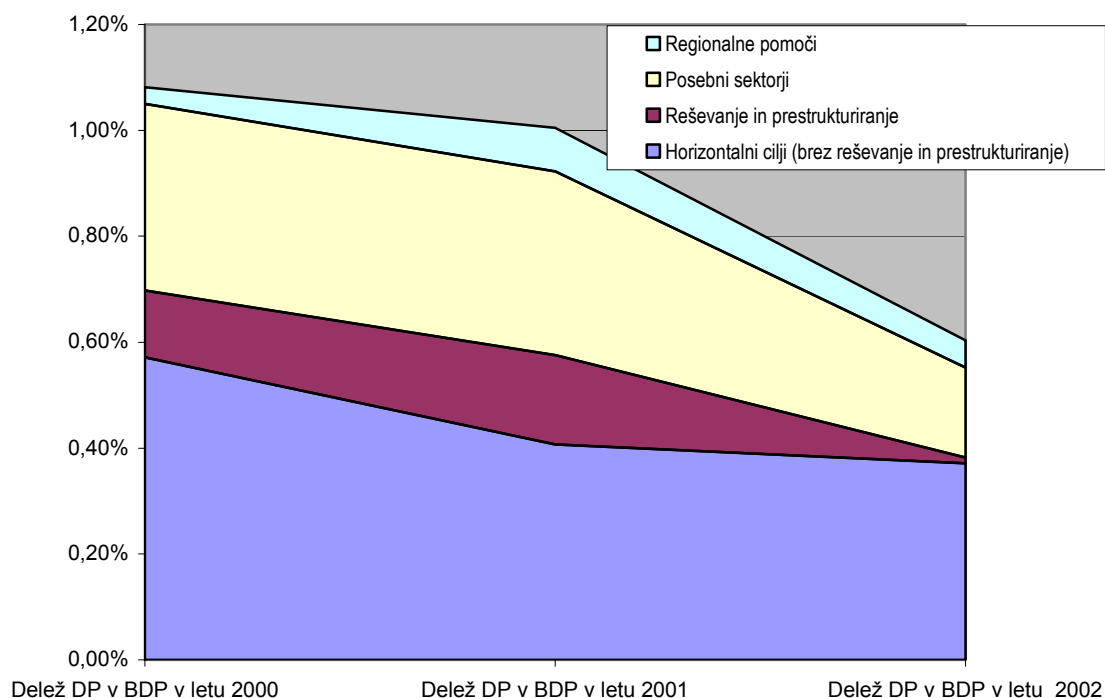


Deleži državnih pomoči po instrumentih<sup>14</sup> kažejo, da se je delež uporabe instrumentov skupine A1 pri horizontalnih ciljih v letu 2001 nekoliko zmanjšal, v letu 2002 pa zopet narasel na 45%. Enak delež predstavljajo instrumenti skupine A2, ki je v primerjavi s preteklim letom tudi narasel. Instrumenti skupine C1 ostajajo skoraj nespremenjeni, ostali instrumenti pa so zanemarljivi.

### 2.2.1. Spreminjajoči trendi horizontalnih ciljev

Državne pomoči kot delež v BDP kaže v prikazanih dejavnostih padajoči trend. V letu 2002 sredstev za reševanje in prestrukturiranje skoraj ni opaziti, pri posebnih sektorjih pa smo v Sloveniji zaključili proces prestrukturiranja v jeklarski industriji, medtem ko ostali horizontalni cilji in pomoči za razvoj regije ostajajo na enakem nivoju v primerjavi s preteklim letom. V Evropski uniji je trend v prestrukturiranju padajoč, medtem ko je trend pri ostalih horizontalnih ciljih (brez reševanja in prestrukturiranja) naraščajoč.

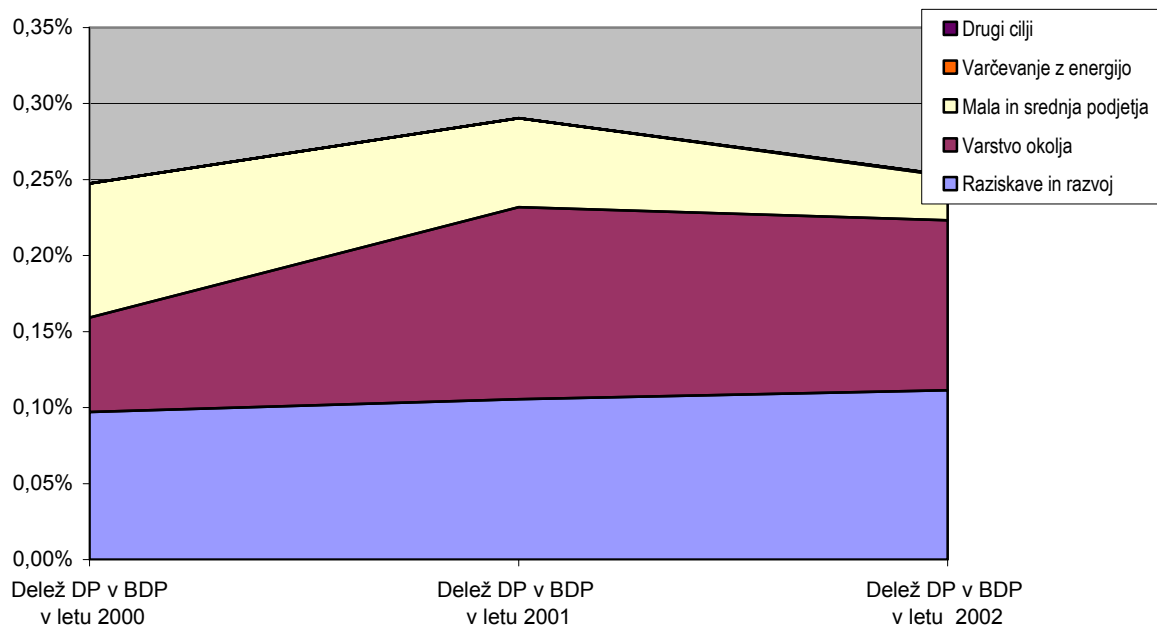
**Slika 10:** Deleži državnih pomoči v BDP po izbranih kategorijah, v letih 2000, 2001 in 2002



Pregled dodeljenih pomoči v izbranih kategorijah (brez prestrukturiranja, zaposlovanja in usposabljanja) prikazuje slika 9. Pomoč, ki podpira spodaj naštetе kategorije, lahko razumemo tudi kot generator pozitivnih učinkov na zunanje okolje.

<sup>14</sup> A: pomoči, ki so v celoti dodeljene prejemnikom: A1 (dotacije), A2 (oprostitve, izjeme in olajšave); B1: finančni transferji države v obliki kapitalskih naložb (equity); C: finančni transferji, pri katerih je element pomoči prihranek pri obrestih: C1 (ugodna posojila), C2 (rezervacije, oprostitev ali pospešeno amortiziranje); D: garancije. Podrobnejša opredelitev instrumentov je v Prilogi 1.

**Slika 11:** Deleži državnih pomoči v BDP po izbranih kategorijah, v letih 2000, 2001 in 2002



Analiza dodeljenih državnih pomoči v prikazanih kategorijah kaže, da sredstva za raziskave in razvoj ter varstvo okolja skladno rastejo skupaj z rastjo BDP. V letu 2002 je bilo občutno več sredstev namenjenih tudi varčevanju z energijo, ki pa so v primerjavi z BDP še vedno zanemarljivo majhna. Sredstva državnih pomoči za namen srednje velikih in malih podjetij se kot delež v BDP znižujejo.

V Evropski skupnosti ima varstvo okolja vedno večji pomen, ravno tako varčevanje z energijo, tem trendom pa sledi tudi Slovenija, z letno naraščajočim številom investicij, povezanih z varstvom okolja. Instrumenti, ki so najpogosteje uporabljeni v EU pri varstvu okolja in varčevanju z energijo, so davčne olajšave in dotacije.

## 2.2.2. Zaposlovanje in usposabljanje

Pomoč v okviru zaposlovanja se lahko dodeli za odpiranje novih ali ohranitev obstoječih delovnih mest, pomoč za usposabljanje pa za izobraževanje v obliki posebnega ali splošnega usposabljanja zaposlenih v podjetjih.

V letih 1999 in 2000 je delež pomoči za zaposlovanje v strukturi vseh pomoči ostajal skoraj nespremenjen, v letu 2001 pa se je delež bistveno zmanjšal. Do takega padca je prišlo predvsem iz razloga, ker je v letih 1999 in 2000 prihajalo do izplačil sredstev, ki so bila dodeljena v preteklih letih, ko smo podatke pridobivali iz naknadnega nadzora. Ti podatki niso bili tako natančni, da bi lahko iz njih razbrali ali dejansko vsebujejo elemente državnih pomoči. V letu 2001 pa so že bile vse sheme priglašene, tako da smo jih podrobno proučili in ugotovili, da določeni nameni ne vsebujejo elementov državnih pomoči.

Pri usposabljanju je bila situacija enaka, le da je bilo dodeljenih manj sredstev državnih pomoči.

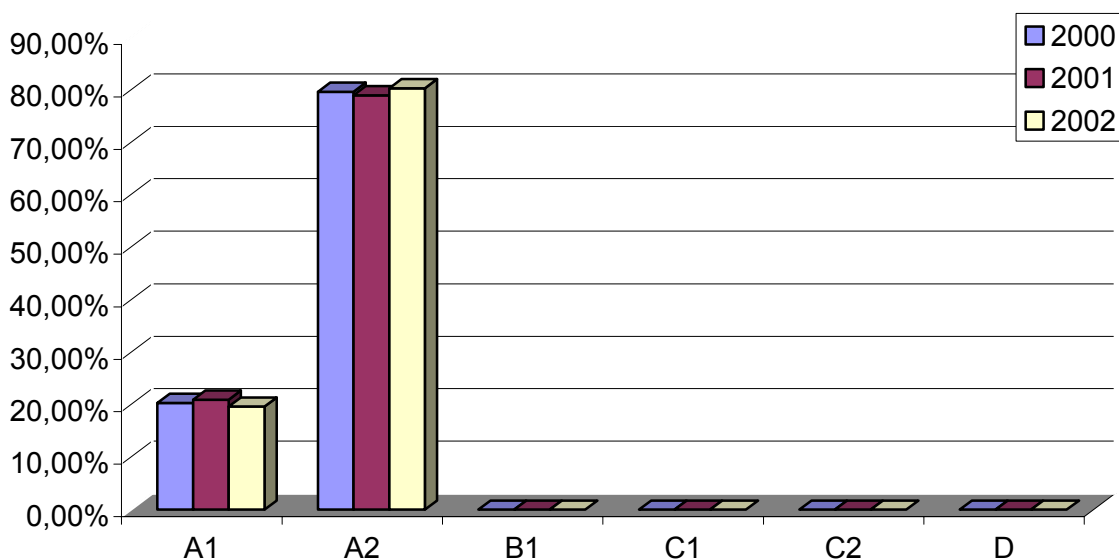
**Tabela 7:** Državne pomoči za zaposlovanje in usposabljanje v primerjavi s celotnimi državnimi pomočmi v letih 2000, 2001 in 2002

Kategorija	2000			2001			2002		
	v mio SIT	v mio EUR	deleži DP	v mio SIT	v mio EUR	deleži DP	v mio SIT	v mio EUR	deleži DP
Zaposlovanje	13.258,5	64,7	15,79%	4.806,3	22,1	5,18%	4.383,5	19,4	5,70%
Usposabljanje	438,8	2,1	0,52%	708,4	3,3	0,76%	703,8	3,1	0,92%
<b>Skupaj</b>	<b>13.697,3</b>	<b>66,8</b>	<b>16,31%</b>	<b>5.514,7</b>	<b>25,4</b>	<b>5,94%</b>	<b>5.087,3</b>	<b>22,5</b>	<b>6,62%</b>



Glede na trdovratne strukturne probleme registrirane brezposelnosti je novembra 2002 sprejeti Program aktivne politike zaposlovanja za leto 2003 usmerjen predvsem v ukrepe, ki naj bi izboljšali zaposlitvene možnosti težje zaposljivih oseb, zmanjšali število brezposelnih brez izobrazbe, zmanjšali regionalne razlike v brezposelnosti ter zagotavljali enake možnosti dostopa do trga dela in zaposlitve. To bo še posebej pomembno ob predvidenem dodatnem povečanju števila brezposelnih žensk zaradi napovedanih presežkov pretežno ženske delovne sile v tekstilni in obutveni industriji<sup>15</sup>.

**Slika 12:** Deleži državnih pomoči pri zaposlovanju in usposabljanju, po instrumentih, v letih 2000, 2001 in 2002



Instrumenti<sup>16</sup>, ki so najpogosteje uporabljeni za kategorije zaposlovanja in usposabljanja so dotacije ter v večji meri oprostitev in olajšave pri plačilu prispevkov za socialno varnost.

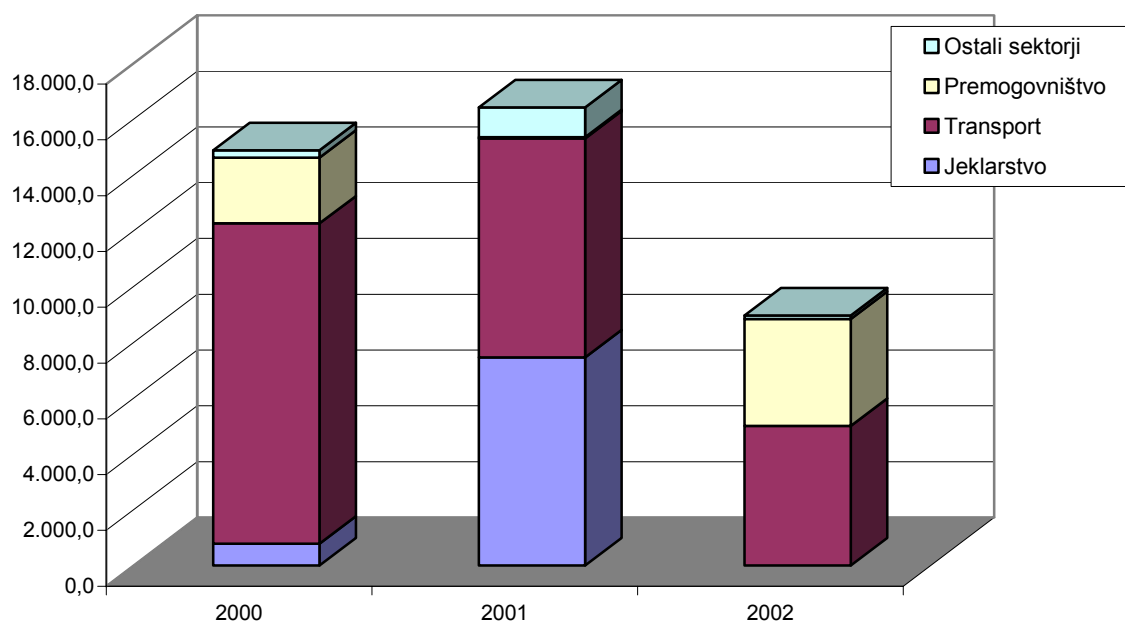
### 2.3. Posebni sektorji

V obdobju 2000-2002 se je delež pomoči za posebne sektorje v strukturi vseh pomoči zmanjševal in sicer iz 17,73% vseh pomoči v letu 2000 na 17,69% v letu 2001 in na 11,49% v letu 2002. V strukturi pomoči za posebne sektorje so v letu 2002 največji delež dosegle pomoči za transport – več kot polovico (55,89%), državna pomoč v sektorju premogovništvo je bila v letu 2002 42,71%, na pomenu pa pridobivajo drugi sektorji. V primerjavi z letom 2001, pa so sredstva državnih pomoči v ostalih sektorjih zanemarljivo majhne. V letu 2002 so bile pomoči v ostalih sektorjih namenjene za pomoč v kulturi. V Evropski uniji pod druge sektorje štejejo finančno storitveni sektor, turizem, medije in kulturo, kjer je opazen trend naraščanja državnih pomoči.

<sup>15</sup> Vir: Pomladno poročilo 2003, UMAR

<sup>16</sup> A: pomoči, ki so v celoti dodeljene prejemnikom: A1 (dotacije), A2 (oprostitve, izjeme in olajšave); B1: finančni transferji države v obliki kapitalskih naložb (equity); C: finančni transferji, pri katerih je element pomoči prihranek pri obrestih: C1 (ugodna posojila), C2 (rezervacije, oprostitev ali pospešeno amortiziranje); D: garancije. Podrobnejša opredelitev instrumentov je v Prilogi 1.

**Slika 13:** Višina državnih pomoči v posebnih sektorjih, v letih 2000, 2001 in 2002, v mio SIT



### 2.3.1. Jeklarstvo

V letu 2000 in 2001 so se pomoči jeklarstvu dodeljevale na osnovi programa prestrukturiranja jeklarstva v Sloveniji. Ker se je program prestrukturiranja v tem sektorju zaključil v letu 2001, se za ta namen sredstva v letu 2002 niso dodeljevala.

Deleži državnih pomoči dodeljenih jeklarstvu v preteklosti so znašali v letu 2000 0,93%, leta 2001 8,04%.

### 2.3.2. Transport

V letu 2002 je bilo v transportu dodeljenih manj pomoči kot pretekla leta. V letu 2002 so bile pomoči v transportu namenjene železniškemu prometu, leta 2001 pa letalskemu in železniškemu. Delež pomoči v tem sektorju konstantno pada, saj je bil v letu 2000 13,67%, leta 2001 8,45%, v letu 2002 pa predstavlja 6,42% vseh dodeljenih pomoči.

**Tabela 8:** Državne pomoči v transportu v primerjavi z dodano vrednostjo in zaposlenostjo, v letih 2000, 2001 in 2002

	Enota mere	2000	2001	2002
Državne pomoči	v mio SIT	11.481	7.847	5.009
Državne pomoči	v mio EUR	56,0	36,1	22,1
Dodana vrednost <sup>17</sup>	v mio SIT	269.912	299.562	331.943
Dodana vrednost	v mio EUR	1.316	1.379	1.467
Zaposleni	število	47.663	49.021	49.497
Delež državnih pomoči v dodani vrednosti	v %	4,25%	2,62%	1,51%
Državne pomoči na zaposlenega	v SIT	240.879	160.074	101.198
Državne pomoči na zaposlenega	v EUR	1.174,9	736,4	446,5

<sup>17</sup> Glej opombo 10

Med instrumenti v transportnem sektorju prevladujejo dotacije, saj predstavljajo v letu 2000 91,92% vseh pomoči v tem sektorju, v letu 2001 predstavljajo 73%, v letu 2002 pa kar 100% vseh pomoči v tem sektorju. V letu 2001 so bile uporabljene še garancije, v letu 2000 pa ugodna posojila.

V Evropski uniji imajo države različne načine upravljanja v transportnem sektorju in so deleži državnih pomoči med državami zelo različni, na nivoju celotne Evropske unije pa deleži pomoči v tem sektorju rahlo padajo vendar so bistveno višji kot v Sloveniji. V državah, ki so bile leta 2002 kandidatke za Evropsko skupnost pa je delež v primerjavi s Slovenijo skoraj enak.

### 2.3.3. Premogovništvo

Slovenija ima v celotnih državnih pomočeh, ki so bile dodeljene v obravnavanem obdobju, sorazmerno nizek delež pomoči premogovništvu (v letu 2000 2,8%, v letu 2001 0,05% in v letu 2002 pa 4,99). V letih 2000, 2001 in 2002 je bila večina državnih pomoči v premogovništvu namenjena le prezaposlovanju rudarjev pri zapiranju rudnikov. Rahla rast, ki jo je zaznati v letu 2002 pa je nastala zaradi tega, ker so pomoči, ki so bile namenjene za leto 2001 v tem letu niso dodelile, ampak so se prenesle v leto 2002 in izplačale v tem letu.

**Tabela 9:** Državne pomoči v premogovništvu, v primerjavi z dodano vrednostjo in zaposlenostjo, v letih 2000, 2001 in 2002

	Enota mere	2000	2001	2002
Državne pomoči premogovništvo	v mio SIT	2.356	45	3.835
Državne pomoči skupaj	v mio EUR	11,5	0,2	17,0
Dodana vrednost <sup>18</sup>	v mio SIT	27.095	24.956	28.282
Dodana vrednost	v mio EUR	132,15	114,91	125,02
Zaposleni	število	5.629	5.260	5.092
Delež državnih pomoči v dodani vrednosti	v %	8,70%	0,18%	13,56
Državne pomoči na zaposlenega	v SIT	418.547	8.555	753.142
Državne pomoči na zaposlenega	v EUR	2.043,0	38,0	3.338,6

Dodana vrednost v rudarstvu je v obdobju 1995-1999 rahlo rasla, potem pa se je v letu 2001 že drugo leto zapored znižala, realno za 7,1%. V letu 2002 pa se je po napovedih Urada za makroekonomske analize in razvoj dodana vrednost v rudarstvu pričela povečevati.

V Evropski uniji in državah, ki so bile v letu 2002 kandidatke za Evropsko skupnost je delež državnih pomoči na tem področju višji skoraj za 50% v primerjavi s Slovenijo.

V obdobju 2000-2002 so bili pri dodeljevanju pomoči premogovništvu uporabljeni le instrumenti iz skupine A1 (dotacije).

### 2.3.4. Drugi sektorji

V tej kategoriji so v letu 2001 in 2000 zajeti podatki o državnih pomočeh, namenjenih tekstilni in oblačilni ter usnjarski in obutveni industriji. Pomoči so bile dane na osnovi Programov prilagajanja te industrije pogojem enotnega trga EU. V letu 2002 pa je bila pomoč namenjena kulturi in nadomestilu stroškov za izvajanje javne službe pri sofinanciranju revije za varstvo potrošnikov.

<sup>18</sup> Glej opombo 10

**Tabela 10:** Državne pomoči v drugih sektorjih v letih 2000, 2001 in 2002

	Enota mere	2000	2001	2002
Državne pomoči	v mio SIT	268	1.066	125
Državne pomoči	v mio EUR	1,3	4,9	0,6
Delež državne pomoči v posebnih sektorjih	v %	1,80	6,49	1,40

V obdobju 2000-2002 so bili pri dodeljevanju pomoči v drugih sektorjih uporabljeni le instrumenti iz skupine A1 (dotacije).

### III. POMOČ V KMETIJSTVU in POMOČ V RIBIŠTVU

#### 3.1. Kmetijstvo

Pomoč v kmetijstvu mora prispevati k razvoju določenih ekonomskih aktivnosti podeželja in biti v skladu z ukrepi skupne kmetijske politike. Za kmetijstvo ne veljajo horizontalna pravila za majhna in srednje velika podjetja in regionalna pravila.

Pomoči v kmetijstvu so se v letu 2002 v primerjavi z letom 2000 po tekočih cenah v SIT povečale za 21,62%, v primerjavi z letom 2001 pa le še za 2,16%, primerjava v protivrednosti EUR pa nam pokaže da so se pomoči v kmetijstvu v primerjavi z letom 2001 zmanjšale za 1,92% primerjavi z letom 2000 pa so še vedno večje za 10,22%. Delež pomoči kmetijstvu v strukturi vseh dodeljenih pomoči se še vedno krepi, kar gre pripisati izvajanju kmetijske reforme. Ta vključuje tudi prilagajanje posameznih ukrepov s področja kmetijstva ureditvi v EU, kar je zahtevalo povečanje proračunskih sredstev namenjenih za razvoj kmetijstva in podeželja. Dodana vrednost v dejavnosti kmetijstvo, se je v letu 2002 realno povečala za 1.1%. Na prihodek kmetijskih pridelovalcev tako, kot že v prejšnjih letih, ugodno vplivajo višje državne pomoči, ki so nadomestile izpad dohodka zaradi predvidenega znižanja odkupnih cen kmetijskih proizvodov. Letu 2001 je bilo vremensko izjemno neugodno zato so se v letu 2002 izplačevale pomoči za nadomestilo škode, ki so jo povzročile naravne nesreče ali izredni dogodki. Prve ocene v letu 2003 pa kažejo, da je skupni obseg kmetijske pridelave po letu 2001 zopet porasel<sup>19</sup>.

**Tabela 11:** Državne pomoči v kmetijstvu v letih 2000, 2001 in 2002

	Enota mere	2000	2001	2002
Državne pomoči <sup>20</sup>	v mio SIT	37.894	45.110 <sup>21</sup>	46.085
Skupna kmetijska politika <sup>22</sup>	v mio SIT	21.380	22.989	29.662
Državne pomoči	v mio EUR	184,8	207,7	203,7
Dodana vrednost <sup>23</sup>	v mio SIT	127.997	137.166	149.099
Dodana vrednost	v mio EUR	624,28	631,56	659,08
Zaposleni <sup>24</sup>	število	40.750	41.893	42.971
Delež državnih pomoči v dodani vrednosti	v %	29,60%	32,89%	30,91

<sup>19</sup> Pomladno poročilo 2003, UMAR

<sup>20</sup> Skupaj vse pomoči v kmetijstvu

<sup>21</sup> V primerjavi s predhodnim poročilom se je višina DP za leto 2001 nekoliko znižala, ker je Komisija za nadzor državnih pomoči ob priglavitvi DP ugotovila, da nekateri ukrepi ne predstavljajo državnih pomoči.

<sup>22</sup> Znesek sredstev, ki predstavljajo ukrepe skupne kmetijske politike (CAP)

<sup>23</sup> Glej opombo 10

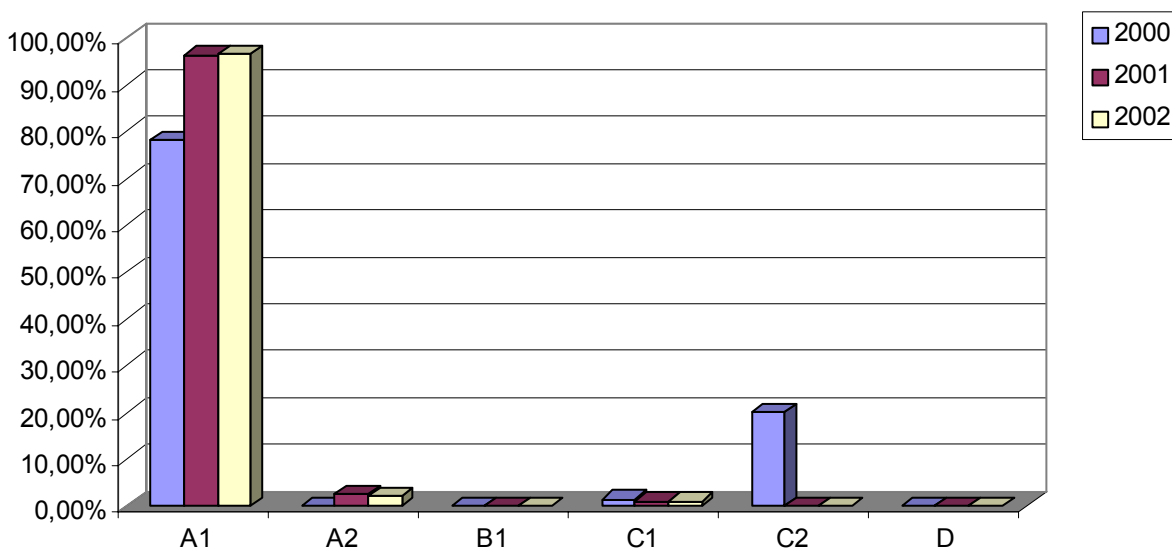
<sup>24</sup> Glede na slovenske razmere, primerjava obsega državnih pomoči v kmetijstvu in ribištvo z enotnimi statističnimi podatki o zaposlenih v teh dveh dejavnostih, ne daje prave predstave o višini sredstev na "zaposlenega". V nasprotju z EU je namreč slovensko kmetijstvo po pridobivanju dohodka mešano, saj le 30% kmetijam (od 96.669 družinskih kmetij po popisu kmetijstva iz leta 2000), predstavlja kmetijstvo edino dejavnost, 13% glavno dejavnost in 49% stransko dejavnost).

Državne pomoči na zaposlenega	v SIT	929.914	1.076.791	1.071.472
Državne pomoči na zaposlenega	v EUR	4.535	4.958	4.741

Sektor kmetijstva ima poleg naraščajočega trenda deleža državnih pomoči v celotni državni pomoči tudi daleč največji delež državnih pomoči v dodani vrednosti in tudi državna pomoč na zaposlenega je v tem sektorju največja (poleg sektorja ribištvo).

Podatki v letnem poročilu so predstavljeni kot celota vseh pomoči kmetijstvu in še ločeno kot "Skupna kmetijska politika". V EU "skupna kmetijska politika" (CAP) ne pomeni državne pomoči, ker je vir sredstev evropski proračun in ne proračuni posameznih držav članic. Ker Slovenija ni del skupne kmetijske politike in se ukrepi financirajo iz proračuna RS, so kot državne pomoči zajeti v poročilu. V Sloveniji je pod "skupna kmetijska politika" zajeta skupina ukrepov, ki so po vsebini enaki ali podobni evropski "skupni kmetijski politiki" in so zato ločeno predstavljeni v tabeli v poročilu.

**Slika 14:** Deleži državnih pomoči v kmetijstvu v letih 2000, 2001 in 2002 po instrumentih v%



Med uporabljenimi instrumenti<sup>25</sup> za dodeljevanje pomoči kmetijstvu prevladujejo instrumenti iz skupine A1, čeprav se je njihov delež v letu 2000 znižal in v letu 2001 bistveno povečal. Ostali instrumenti se z izjemo C2 v letu 2000, se uporabljajo zelo redko.

<sup>25</sup> A: pomoči, ki so v celoti dodeljene prejemnikom: A1 (dotacije), A2 (oprostitve, izjeme in olajšave); B1: finančni transferji države v obliki kapitalskih naložb (equity); C: finančni transferji, pri katerih je element pomoči prihranek pri obrestih: C1 (ugodna posojila), C2 (rezervacije, oprostitev ali pospešeno amortiziranje); D: garancije. Podrobnejša opredelitev instrumentov je v Prilogi 1.

### 3.2. Ribišтво

Pomoč ribištvu mora spodbujati razvoj in prilagoditev ribiške industrije, ki pod normalnimi tržnimi pogoji zaradi nezadostne prilagodljivosti sektorja in omejenih finančnih virov ne bi bila mogoča.

**Tabela 12:** Državne pomoči v ribištvu v letih 2000, 2001 in 2002

	Enota mere	2000	2001	2002
Državne pomoči	v mio SIT	439,1	132,3	75,03
Državne pomoči	v mio EUR	2,1	0,6	0,3
Dodana vrednost <sup>26</sup>	v mio SIT	565	585	588
Dodana vrednost	v mio EUR	2,8	2,7	2,6
Zaposleni <sup>27</sup>	število	193	196	198
Delež državnih pomoči v dodani vrednosti	v %	77,72%	22,62%	12,8%
Državne pomoči na zaposlenega	v SIT	2.275.130	675.000	380.303
Državne pomoči na zaposlenega	v EUR	10.881	3.061	1.515

Državne pomoči v ribištvu so v letu 2000 v primerjavi z letom 2001 in 2002 občutno višje, kar je posledica dejstva, da v letu 1999 določeni ukrepi pomoči tej dejavnosti niso bili izvedeni, tako je bilo na osnovi proračuna za leto 1999 velik del izplačil prenesenih na januar 2000, v letu 2001 in 2002 pa se pomoči v tem sektorju zelo znižujejo.

V obdobju 2000-2002 so bili pri dodeljevanju pomoči v sektorju ribištvu uporabljeni le instrumenti iz skupine A1 (dotacije).

## IV. REGIONALNI CILJI

Namen regionalnih pomoči je pospešiti razvoj manj razvitih območij (a) in območij (b), ki so opredeljena v regionalni karti kot sestavnemu delu regionalne sheme.

Evropski sporazum o pridružitvi v točki (a) četrtega odstavka 65. člena določa, da se v prvih štirih letih po začetku veljavnosti Sporazuma vsaka državna pomoč, ki jo dodeljuje Republika Slovenija ocenjuje ob upoštevanju dejstva, da se na Republiko Slovenijo gleda kot na območje, ki je enako območjem Evropske unije, opisanim v 87(3)a členu Pogodbe o Ustanovitvi Evropske unije. Republika Slovenija je zaprosila za podaljšanje statusa območja po 87(3)a členu Pogodbe o ustanovitvi Evropske unije za celotno območje Republike Slovenije.

V letu 2001 je Slovenija Evropski komisiji predložila predlog Regionalne karte državnih pomoči. Komisija je ocenila, da je predlog utemeljen in v skladu s pravnim redom EU in Evropskim sporazumom o pridružitvi. Regionalna karta določa območja, upravičena do regionalnih pomoči ter najvišjo dovoljeno stopnjo regionalnih državnih pomoči v Sloveniji, ki lahko znaša do 40% NED<sup>28</sup>. Diferenciacija intenzivnosti regionalnih državnih pomoči nastopa na ravni NUTS<sup>29</sup> III in sicer znaša v Osrednje slovenski regiji 35%, v preostali Sloveniji pa 40%. Za majhna in srednje velika podjetja se tako določena zgornja meja lahko poveča za 15 odstotnih točk.

<sup>26</sup> Glej opombo 10

<sup>27</sup> Glej opombo 22

<sup>28</sup> Neto ekvivalent dotacije

<sup>29</sup> Francoska kratica za standardno klasifikacijo teritorialnih enot (SKTE)

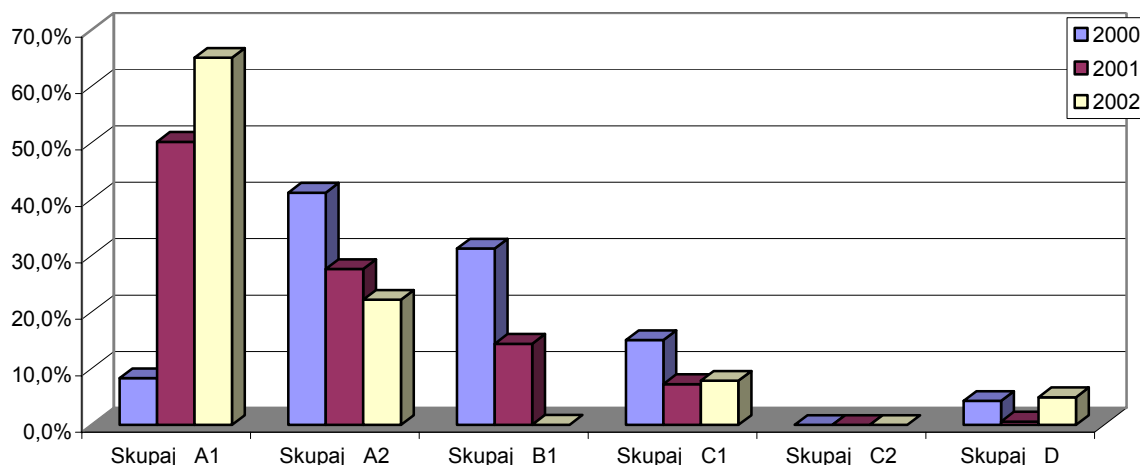
Regionalne pomoči so v letu 2000 dosegale le dober odstotek vseh državnih pomoči v Sloveniji. V letu 2001 se je delež povzpел na 4,2%, v letu 2002 pa je znašal 3,5%.

**Tabela 13:** Državne pomoči po regionalnih ciljih v letih 2000, 2001 in 2002

Enota mere		2000	2001	2002
Regionalne pomoči	v mio SIT	1.304,6	3.897,7	2.733,2
Regionalne pomoči	v mio EUR	6,4	17,9	12,1
Delež DP v predelovalnem sektorju	v %	4,10%	9,81%	11,85%
Delež regionalnih pomoči v BDP	v %	0,03%	0,08%	0,05%

V Evropski uniji je bilo povprečno v obdobju 1996-2000<sup>30</sup> 18% vseh pomoči namenjenih regionalnim ciljem, v Sloveniji je ta delež še dokaj nizek in se giblje med 4 - 5%.

**Slika 15:** Deleži državnih pomoči pri regionalnih ciljih v letih 2000, 2001 in 2002, po instrumentih



Pri spremljanju instrumentov<sup>31</sup> pomoči pri regionalnih ciljih opazimo, da so kar precejšnja nihanja in različna uporaba instrumentov po letih.

V letu 2002 so prevladovali instrumenti skupine A1 in sicer 65,0%, v letu 2001 so ti instrumenti dosegli 50,2%, v letu 2000 pa le 8,3%. V letu 2000 so prevladovali instrumenti skupine B1 saj so predstavljali 41,2% vseh pomoči v tej kategoriji.

<sup>30</sup> Ninth Survey on State Aid in the European Union

<sup>31</sup> A: pomoči, ki so v celoti dodeljene prejemnikom: A1 (dotacije), A2 (oprostitve, izjeme in olajšave); B1: finančni transferji države v obliki kapitalskih naložb (equity); C: finančni transferji, pri katerih je element pomoči prihranek pri obrestih: C1 (ugodna posojila), C2 (rezervacije, oprostitev ali pospešeno amortiziranje); D: garancije. Podrobnejša opredelitev instrumentov je v Prilogi 1.

## **PRILOGA 1**

### **1. Kategorije državnih pomoči**

Podatki o državnih pomočeh v Poročilu so razvrščeni na osnovi Pravilnika o pripravi letnega poročila o državnih pomočeh, v naslednje kategorije:

1. Kmetijstvo in ribištvo
  - 1.1. kmetijstvo
  - 1.2. ribištvo
2. industrija/storitve
  - 2.1. horizontalni cilji
    - 2.1.1. raziskave in razvoj
    - 2.1.2. okolje
    - 2.1.3. majhna in srednja podjetja
    - 2.1.4. trgovina
    - 2.1.5. varčevanje z energijo
    - 2.1.6. zaposlovanje
    - 2.1.7. usposabljanje
    - 2.1.8. drugi cilji
  - 2.2. posebni sektorji
    - 2.2.1. jeklarstvo
    - 2.2.2. ladjedelništvo
    - 2.2.3. transport
    - 2.2.4. premogovništvo
    - 2.2.5. drugi sektorji
    - 2.2.6. finančne storitve
3. regionalne pomoči
  - 3.1. območja prve alineje 2. odstavka 3. člena Zakona o nadzoru državnih pomoči
  - 3.2. ostala območja

### **2. Instrumenti državnih pomoči**

Znotraj kategorij so državne pomoči opredeljene po instrumentih pomoči v naslednje skupine:

1. A : pomoči, ki so v celoti dodeljene prejemnikom:
  - A1, pomoči preko proračuna: nepovratna sredstva (dotacije), subvencije obresti, odpisi dolgov in zmanjšani zneski iztržkov iz prisilnih poravnjav,
  - A2, pomoči preko davkov in socialno varstvenega sistema: zamiki pri odplačevanju davkov in druga merila (oprostitve, izjeme in olajšave).
2. B1: finančni transferji države v obliki kapitalskih naložb (equity).
3. C: finančni transferji, pri katerih je element pomoči prihranek pri obrestih:
  - C1, ugodna posojila iz javnih ali privatnih virov in posojila podjetjem v težavah,
  - C2, različni ukrepi (rezervacije, oprostitev ali pospešeno amortiziranje).
4. D: garancije.

### **3. Vrste podatkov, viri in metode zbiranja podatkov o državnih pomočeh**

Podatki so prikazani v tolarjih, pri preračunih v EUR je upoštevan povprečni tečaj Banke Slovenije za prikazano leto. Zbiranje podatkov o državnih pomočeh v Sloveniji že od leta 1999 poteka na približno enak način.



Za vsako transakcijo je bil že v letu 1998 izoblikovan računalniški zapis s sledečimi podatki, ki je bil tudi osnova za naslednja leta:

- matična številka dajalca pomoči,
- matična številka prejemnika pomoči iz poslovnega registra podjetij in podjetnikov,
- datum odobritve pomoči,
- datum izvedbe pomoči,
- pravni temelj pomoči,
- dokumentacija,
- pravni akt pomoči,
- instrument pomoči,
- namen pomoči,
- znesek transakcije bruto,
- znesek pomoči.

## Metodologija ocenjevanja elementov pomoči

### SKUPINA A1

- dotacije - celotna vrednost prejete dotacije (v večini primerov so to po javno finančni statistiki subvencije)
- subvencije obresti, ki jih prejemniki prejmejo neposredno - celotna vrednost prejete subvencije (ali neplačanega dela obresti, če je država subvencioniranje za koristnika uredila neposredno preko banke)
- projekti temeljnega raziskovanja in razvoja - celotni znesek sredstev, namenjen za te projekte
- drugi projekti in aktivnosti raziskovanja in razvoja - znesek sofinanciranja projektov s strani državnih virov, ne glede na to, ali so sredstva nakazana neposredno koristniku (podjetju) ali raziskovalni instituciji
- odpis dolga poslujočih podjetij iz kreditnih razmerij - celotna ocenjena vrednost odpisanega dolga<sup>32</sup>
- prisilna poravnava in stečaj podjetij - ocenjeni zmanjšani znesek poravnave ali iztržka iz stečajne mase v primerjavi z drugimi upniki zaradi zavestno povzročene slabšega položaja države kot upnice v postopku prisilne poravnave ali stečaja<sup>33</sup>

### SKUPINA A2

- odlog plačila davkov - znesek obresti za zamik, izračunan na sedanjo vrednost po realni letni referenčni obrestni meri (2001= 7,8).
- davčne oprostitve in olajšave - med davčne oprostitve in olajšave ne sodijo vse tiste olajšave, ki imajo splošni značaj (npr.: olajšave davka na dobiček zaradi investiranja, olajšave iz naslova pokrivanja izgub iz preteklih let, ipd), temveč le olajšave, ki so specifične za določeno podjetje ali skupino podjetij; element državne pomoči je celoten ocenjen znesek oprostitvev in olajšav
- oprostitve in olajšave pri plačilu prispevkov za socialno varnost - med oprostitve in olajšave pri plačilu prispevkov za socialno varnost velja enaka logika kot pri davčnih oprostitvah - med državne pomoči ne sodijo vse tiste olajšave, ki imajo splošni značaj; element pomoči je celoten ocenjen znesek oprostitvev in olajšav

### SKUPINA B1

- kapitalske naložbe - element državnih pomoči je v vseh tistih naložbah, ki nimajo ustvarjanja dobička kot primarnega cilja državne naložbe; element pomoči je ocenjena vrednost koristi za prejemnika pomoči<sup>34</sup>

---

<sup>32</sup> Pri teh pomočeh je v skrajnem primeru (če se ne razpolaga z ustreznimi podatki) element pomoči možno oceniti v vrednosti 20% od bruto zneska opravljene operacije.

<sup>33</sup> glej opombo 29

<sup>34</sup> glej opombo 29

- konverzija terjatev v kapitalske naložbe - element pomoči je v primeru, kadar država ni v enakem položaju kot ostali nosilci terjatev, temveč v slabšem; element pomoči je ocenjena vrednost koristi prejemnika, ki jo ima zaradi slabšega položaja države<sup>35</sup>
- ugodne prodaje državnega premoženja - element državne pomoči je razlika med prodajno ceno premoženja in njegovo tržno vrednostjo (licitacija - 3 ponudbe; cenitvena vrednost)
- udeležba na dobičku podjetja - del razdeljenega dobička, ki izhaja iz lastnine države v podjetju in se mu država odpove, je v celoti element državne pomoči

#### **SKUPINA C1**

- ugodna posojila - razlika med stroški kredita (obresti) z ugodno obrestno mero in letno referenčno tržno obrestno mero<sup>36</sup> (2001 = 7,8%); izračun se izdela za celotno dobo kreditiranja (lahko poenostavljeno linearno za vsa leta enako) in vpiše v letu prejema kredita (oz. prve tranše)
- posojila podjetjem v težavah - za podjetja v težavah (v prestrukturiranju), ki na trgu nimajo možnosti pridobitve kredita, je državna pomoč 20% vrednosti kredita ne glede na to, da je bil kredit izplačan po tržnih (ali celo slabših) pogojih

#### **SKUPINA C2**

- drugi viri pomoči - ocenjene vrednosti pomoči

#### **Skupina D**

- D1 garancije - razlika med državno garancijo, ki je brezplačna ali po nižji ceni in med tržno garancijo; element pomoči se kalkulira preko garantiranega zneska dolga in referenčno stopnjo za riziko - strošek garancije (2001- 2,53% letno) in stroški provizije - odobritve (2001 – 0,7%- enkratno)
- D1A garancije (plačilo garantiranih obveznosti) - celotno plačilo garantiranih obveznosti

---

<sup>35</sup> glej opombo 29

<sup>36</sup> Za referenčno obrestno mero je predpisana povprečna obrestna mera za dolgoročne kredite za osnovna sredstva v gospodarstvo (s tolarско revalorizacijsko klavzulo). Podatek je uradno objavila Banka Slovenije v publikaciji Bilten Banke Slovenije, januar, 2002.

## PRILOGA 2

# STATISTIČNI PODATKI

- Tabela P1: Državne pomoči v Sloveniji v letih 2000, 2001 in 2002 po posameznih kategorijah
- Tabela P2: Državne pomoči v Sloveniji v letih 2000, 2001 in 2002 po sektorjih
- Tabela P3: Državne pomoči v Sloveniji v letu 2000, po instrumentih
- Tabela P4: Državne pomoči v Sloveniji v letu 2001, po instrumentih
- Tabela P5: Državne pomoči v Sloveniji v letu 2002, po instrumentih
- Tabela P6: Delež državnih pomoči v BDP v Sloveniji v letih 2000, 2001 in 2002, po kategorijah
- Tabela P7: Delež državnih pomoči v BDP v Sloveniji v letih 2000, 2001 in 2002, po sektorjih

**Tabela P1: Državne pomoči v Sloveniji v letih 2000, 2001 in 2002 po posameznih kategorijah**

Kategorija	2000			2001			2002			Primerjava 2002 glede na l. 2000	Primerjava 2002 glede na l. 2001
	v mio SIT	v mio EUR	deleži DP v letu 2000	v mio SIT	v mio EUR	deleži DP v letu 2001	v mio SIT	v mio EUR	deleži DP v letu 2002		
Kmetijstvo	37.894	184,8	45,12%	45.110	207,7	48,57%	46.085,2	203,7	59,94%	110,22%	98,08%
Ribištvo	439	2,1	0,52%	132	0,6	0,14%	77,0	0,3	0,10%	15,89%	55,84%
<b>Kmetijstvo in ribištvo</b>	<b>38.333</b>	<b>187,0</b>	<b>45,64%</b>	<b>45.243</b>	<b>208,3</b>	<b>48,72%</b>	<b>46.162,1</b>	<b>204,1</b>	<b>60,04%</b>	<b>109,14%</b>	<b>97,96%</b>
<b>Horizontalni cilji</b>	<b>29.458</b>	<b>143,7</b>	<b>35,08%</b>	<b>27.304</b>	<b>125,7</b>	<b>29,40%</b>	<b>19.018,5</b>	<b>84,1</b>	<b>24,74%</b>	<b>58,51%</b>	<b>66,87%</b>
R&D	4.097	20,0	4,88%	4.998	23,0	5,38%	5.886,1	26,0	7,66%	130,20%	113,06%
Varstvo okolja	2.624	12,8	3,12%	5.992	27,6	6,45%	5.902,0	26,1	7,68%	203,86%	94,56%
Reševanje in prestrukturiranje	5.316	25,9	6,33%	8.019	36,9	8,64%	440,6	1,95	0,57%	9,74%	6,84%
Mala in srednja podjetja	3.724	18,2	4,43%	2.775	12,8	2,99%	1.673,7	7,4	2,18%	40,74%	57,90%
Zaposlovanje	13.258	64,7	15,79%	4.806	22,1	5,18%	4.383,5	19,4	5,70%	29,07%	84,95%
Usposabljanje	439	2,1	0,52%	708	3,3	0,76%	703,8	3,1	0,92%	145,38%	95,39%
Varčevanje z energijo	0	0,0	0,00%	4	0,0	0,00%	28,7	0,1	0,04%		612,48%
Ostali cilji	0	0,0	0,00%	0	0,0	0,00%	0,0	0,0	0,00%		
<b>Posebni sektorji</b>	<b>14.889</b>	<b>72,6</b>	<b>17,73%</b>	<b>16.424</b>	<b>75,6</b>	<b>17,69%</b>	<b>8.969,3</b>	<b>39,6</b>	<b>11,67%</b>	<b>54,60%</b>	<b>52,43%</b>
Jeklarstvo	784	3,8	0,93%	7.467	34,4	8,04%	0,0	0,0	0,00%	0,00%	0,00%
Transport	11.481	56,0	13,67%	7.847	36,1	8,45%	5.009,1	22,1	6,52%	39,54%	61,29%
Premogovništvo	2.356	11,5	2,80%	45	0,2	0,05%	3.834,8	17,0	4,99%	147,54%	8181,30%
Ostali sektorji	268	1,3	0,32%	1.066	4,9	1,15%	125,4	0,6	0,16%	42,37%	11,30%
<b>Regionalni cilji</b>	<b>1.305</b>	<b>6,4</b>	<b>1,55%</b>	<b>3.898</b>	<b>17,9</b>	<b>4,20%</b>	<b>2.733,2</b>	<b>12,1</b>	<b>3,55%</b>	<b>189,87%</b>	<b>67,32%</b>
<b>Skupaj</b>	<b>83.984</b>	<b>409,6</b>	<b>100,00%</b>	<b>92.868</b>	<b>427,6</b>	<b>100,00%</b>	<b>76.883,1</b>	<b>339,9</b>	<b>100,00%</b>	<b>82,97%</b>	<b>79,48%</b>

**Tabela P2: Državne pomoči v Sloveniji v letih 2000, 2001 in 2002 po sektorjih**

Kategorija	2000			2001			2002			Primerjava 2002 glede na l. 2000	Primerjava 2002 glede na l. 2001
	v mio SIT	v mio EUR	deleži DP	v mio SIT	v mio EUR	deleži DP	v mio SIT	v mio EUR	deleži DP		
<b>Kmetijstvo in ribištvo</b>	<b>38.333</b>	<b>187,0</b>	<b>45,64%</b>	<b>45.243</b>	<b>208,3</b>	<b>48,72%</b>	<b>46.162</b>	<b>204,1</b>	<b>60,04%</b>	<b>109,14%</b>	<b>97,96%</b>
<b>Predelovalna industrija in storitve</b>	<b>31.815</b>	<b>155,2</b>	<b>37,88%</b>	<b>39.734</b>	<b>182,9</b>	<b>42,79%</b>	<b>21.877</b>	<b>96,7</b>	<b>28,45%</b>	<b>62,32%</b>	<b>52,86%</b>
<b>Horizontalni cilji</b>	<b>29.458</b>	<b>143,7</b>	<b>35,1%</b>	<b>27.304</b>	<b>125,7</b>	<b>29,4%</b>	<b>19.018</b>	<b>84,1</b>	<b>24,7%</b>	<b>58,5%</b>	<b>66,9%</b>
R&D	4.097	20,0	4,88%	4.998	23,0	5,38%	5.886	26,0	7,66%	130,20%	113,06%
Varstvo okolja	2.624	12,8	3,12%	5.992	27,6	6,45%	5.902	26,1	7,68%	203,86%	94,56%
Varčevanje z energijo	0	0,0	0,00%	4	0,0	0,00%	29	0,1	0,04%		612,48%
Reševanje in prestrukturiranje	5.316	25,9	6,33%	8.019	36,9	8,64%	440,6	1,95	0,57%	9,74%	6,84%
SME	3.724	18,2	4,43%	2.775	12,8	2,99%	1.674	7,4	2,18%	40,74%	57,90%
Zaposlovanje	13.258	64,7	15,79%	4.806	22,1	5,18%	4.383,5	19,4	5,70%	29,07%	84,95%
Usposabljanje	439	2,1	0,52%	708	3,3	0,76%	704	3,1	0,92%	145,38%	95,39%
Ostali cilji	0	0,0	0,00%	0	0,0	0,00%	0	0,0	0,00%		
<b>Posebni sektorji</b>	<b>1.052</b>	<b>5,1</b>	<b>1,25%</b>	<b>8.532</b>	<b>39,3</b>	<b>9,19%</b>	<b>125</b>	<b>0,6</b>	<b>0,16%</b>	<b>10,80%</b>	<b>1,41%</b>
Jeklarstvo	784	3,8	0,93%	7.467	34,4	8,04%	0	0,0	0,00%	0,00%	0,00%
Ostali sektorji	268	1,3	0,32%	1.066	4,9	1,15%	125	0,6	0,16%	42,37%	11,30%
<b>Regionalni cilji</b>	<b>1.305</b>	<b>6,4</b>	<b>1,55%</b>	<b>3.898</b>	<b>17,9</b>	<b>4,20%</b>	<b>2.733</b>	<b>12,1</b>	<b>3,55%</b>	<b>189,87%</b>	<b>67,32%</b>
<b>Transport</b>	<b>11.481</b>	<b>56,0</b>	<b>13,67%</b>	<b>7.847</b>	<b>36,1</b>	<b>8,45%</b>	<b>5.009</b>	<b>22,1</b>	<b>6,52%</b>	<b>39,54%</b>	<b>61,29%</b>
<b>Premogovništvo</b>	<b>2.356</b>	<b>11,5</b>	<b>2,80%</b>	<b>45</b>	<b>0,2</b>	<b>0,05%</b>	<b>3.835</b>	<b>17,0</b>	<b>4,99%</b>	<b>147,54%</b>	<b>8181,30%</b>
<b>Skupaj</b>	<b>83.984</b>	<b>409,6</b>	<b>100,00%</b>	<b>92.868</b>	<b>427,6</b>	<b>100,00%</b>	<b>76.883</b>	<b>339,9</b>	<b>100,00%</b>	<b>82,97%</b>	<b>79,48%</b>

**Tabela P3:** Državne pomoči v Sloveniji v letu 2000, po instrumentih v mio SIT

Kategorije 2000	A1	A2	B1	C1	C2	D	Skupaj
Kmetijstvo	29.619,63	0,00	0,00	601,90	7.635,09	37,04	37.893,66
Ribištvo	439,07	0,00	0,00	0,00	0,00	0,00	439,07
<b>Kmetijstvo in ribištvo</b>	<b>30.058,70</b>	<b>0,00</b>	<b>0,00</b>	<b>601,90</b>	<b>7.635,09</b>	<b>37,04</b>	<b>38.332,73</b>
<b>Horizontalni cilji</b>	<b>11.872,63</b>	<b>12.086,00</b>	<b>1.434,20</b>	<b>2.509,26</b>	<b>0,00</b>	<b>1.555,72</b>	<b>29.457,81</b>
R&D	4.097,33	0,00	0,00	0,00	0,00	0,00	4.097,33
Varstvo okolja	507,72	1.524,72	0,00	423,51	0,00	167,96	2.623,91
Reševanje in prestrukturiranje	1.338,96	0,00	1.421,88	1.188,19	0,00	1.366,49	5.315,52
SME	2.792,62	0,00	12,32	897,56	0,00	21,26	3.723,76
Zaposlovanje	2.697,22	10.561,28	0,00	0,00	0,00	0,00	13.258,50
Usposabljanje	438,79	0,00	0,00	0,00	0,00	0,00	438,79
Varčevanje z energijo	0,00	0,00	0,00	0,00	0,00	0,00	0,00
Ostali cilji	0,00	0,00	0,00	0,00	0,00	0,00	0,00
<b>Posebni sektorji</b>	<b>13.604,72</b>	<b>0,00</b>	<b>0,00</b>	<b>1.000,00</b>	<b>0,00</b>	<b>283,95</b>	<b>14.888,66</b>
Jeklarstvo	500,00	0,00	0,00	0,00	0,00	283,95	783,95
Transport	10.480,82	0,00	0,00	1.000,00	0,00	0,00	11.480,82
Premogovništvo	2.355,69	0,00	0,00	0,00	0,00	0,00	2.355,69
Ostali sektorji	268,21	0,00	0,00	0,00	0,00	0,00	268,21
<b>Regionalni cilji</b>	<b>108,29</b>	<b>536,91</b>	<b>408,00</b>	<b>195,93</b>	<b>0,00</b>	<b>55,49</b>	<b>1.304,62</b>
<b>Skupaj</b>	<b>55.644,33</b>	<b>12.622,91</b>	<b>1.842,20</b>	<b>4.307,09</b>	<b>7.635,09</b>	<b>1.932,19</b>	<b>83.983,82</b>

**Tabela P4:** Državne pomoči v Sloveniji v letu 2001, po instrumentih v mio SIT

Kategorije 2001	A1	A2	B1	C1	C2	D	Skupaj
Kmetijstvo	43.443,41	1.115,30	0,00	476,50	0,27	74,89	45.110,37
Ribištvo	132,34	0,00	0,00	0,00	0,00	0,00	132,34
<b>Kmetijstvo in ribištvo</b>	<b>43.575,75</b>	<b>1.115,30</b>	<b>0,00</b>	<b>476,50</b>	<b>0,27</b>	<b>74,89</b>	<b>45.242,70</b>
<b>Horizontalni cilji</b>	<b>10.452,74</b>	<b>8.693,28</b>	<b>4.671,01</b>	<b>1.819,78</b>	<b>0,00</b>	<b>1.667,08</b>	<b>27.303,89</b>
R&D	4.998,03	0,00	0,00	0,00	0,00	0,00	4.998,03
Varstvo okolja	594,52	4.781,82	0,00	615,91	0,00	0,00	5.992,25
Reševanje in prestrukturiranje	1.580,92	114,29	3.875,12	800,24	0,00	1.648,80	8.019,37
SME	1.557,25	0,00	795,89	403,63	0,00	18,28	2.775,05
Zaposlovanje	1.009,15	3.797,17	0,00	0,00	0,00	0,00	4.806,32
Usposabljanje	708,38	0,00	0,00	0,00	0,00	0,00	708,38
Varčevanje z energijo	4,50	0,00	0,00	0,00	0,00	0,00	4,50
Ostali cilji	0,00	0,00	0,00	0,00	0,00	0,00	0,00
<b>Posebni sektorji</b>	<b>6.838,43</b>	<b>0,00</b>	<b>7.216,98</b>	<b>0,00</b>	<b>0,00</b>	<b>2.368,62</b>	<b>16.424,03</b>
Jeklarstvo	0,00	0,00	7.216,98	0,00	0,00	249,62	7.466,61
Transport	5.727,74	0,00	0,00	0,00	0,00	2.119,00	7.846,74
Premogovništvo	45,00	0,00	0,00	0,00	0,00	0,00	45,00
Ostali sektorji	1.065,68	0,00	0,00	0,00	0,00	0,00	1.065,68
<b>Regionalni cilji</b>	<b>1.955,54</b>	<b>1.076,20</b>	<b>560,29</b>	<b>282,16</b>	<b>0,00</b>	<b>23,51</b>	<b>3.897,69</b>
<b>Skupaj</b>	<b>62.822,45</b>	<b>10.884,78</b>	<b>12.448,28</b>	<b>2.578,44</b>	<b>0,27</b>	<b>4.134,10</b>	<b>92.868,32</b>

**Tabela P5:** Državne pomoči v Sloveniji v letu 2002, po instrumentih v mio SIT

Kategorije 2002	A1	A2	B1	C1	C2	D	Skupaj
Kmetijstvo	44.534,61	963,26	0,00	535,80	1,78	49,72	46.085,17
Ribištvo	76,97	0,00	0,00	0,00	0,00	0,00	76,97
<b>Kmetijstvo in ribištvo</b>	<b>44.611,58</b>	<b>963,26</b>	<b>0,00</b>	<b>535,80</b>	<b>1,78</b>	<b>49,72</b>	<b>46.162,15</b>
<b>Horizontalni cilji</b>	<b>8.689,31</b>	<b>8.669,34</b>	<b>0,00</b>	<b>1.623,10</b>	<b>3,66</b>	<b>33,05</b>	<b>19.018,47</b>
R&D	5.886,09	0,00	0,00	0,00	0,00	0,00	5.886,09
Varstvo okolja	446,96	4.964,01	0,00	491,06	0,00	0,00	5.902,03
Reševanje in prestrukturiranje	0,00	0,00	0,00	434,51	0,00	6,09	571,43
SME	762,06	183,50	0,00	697,53	3,66	26,96	1.673,71
Zaposlovanje	861,69	3.521,83	0,00	0,00	0,00	0,00	4.252,69
Usposabljanje	703,84	0,00	0,00	0,00	0,00	0,00	703,84
Varčevanje z energijo	28,69	0,00	0,00	0,00	0,00	0,00	28,69
Ostali cilji	0,00	0,00	0,00	0,00	0,00	0,00	0,00
<b>Posebni sektorji</b>	<b>8.969,31</b>	<b>0,00</b>	<b>0,00</b>	<b>0,00</b>	<b>0,00</b>	<b>0,00</b>	<b>8.969,31</b>
Jeklarstvo	0,00	0,00	0,00	0,00	0,00	0,00	0,00
Transport	5.009,11	0,00	0,00	0,00	0,00	0,00	5.009,11
Premogovništvo	3.834,80	0,00	0,00	0,00	0,00	0,00	3.834,80
Ostali sektorji	125,40	0,00	0,00	0,00	0,00	0,00	125,40
<b>Regionalni cilji</b>	<b>1.777,72</b>	<b>606,03</b>	<b>1,17</b>	<b>214,24</b>	<b>0,00</b>	<b>133,99</b>	<b>2.733,15</b>
<b>Skupaj</b>	<b>64.047,93</b>	<b>10.238,63</b>	<b>1,17</b>	<b>2.373,15</b>	<b>5,44</b>	<b>216,76</b>	<b>76.883,08</b>

**Tabela P6:** Delež državne pomoči v BDP v Sloveniji v letih 2000, 2001 in 2002, po kategorijah

Kategorija	DP v mio SIT v letu 2000	Delež DP sektorja v BDP v letu 2000	DP v mio SIT v letu 2001	Delež DP sektorja v BDP v letu 2001	DP v mio SIT v letu 2002	Delež DP sektorja v BDP v letu 2002
<b>Kmetijstvo in ribištvo</b>	<b>38.333</b>	<b>0,91%</b>	<b>45.243</b>	<b>0,95%</b>	<b>46.162,1</b>	<b>0,87%</b>
<b>Horizontalni cilji</b>	<b>29.458</b>	<b>0,70%</b>	<b>27.304</b>	<b>0,58%</b>	<b>19.018,5</b>	<b>0,36%</b>
R&D	4.097	0,10%	4.998	0,11%	5.886,1	0,11%
Varstvo okolja	2.624	0,06%	5.992	0,13%	5.902,0	0,11%
Reševanje in prestrukturiranje	5.316	0,13%	8.019	0,17%	440,6	0,01%
SME	3.724	0,09%	2.775	0,06%	1.673,7	0,03%
Zaposlovanje	13.258	0,31%	4.806	0,10%	4.383,5	0,08%
Usposabljanje	439	0,01%	708	0,01%	703,8	0,01%
Varčevanje z energijo	0	0,00%	4	0,00%	28,7	0,00%
Ostali cilji	0	0,00%	0	0,00%	0,0	0,00%
<b>Posebni sektorji</b>	<b>14.889</b>	<b>0,35%</b>	<b>16.424</b>	<b>0,35%</b>	<b>8.969,3</b>	<b>0,17%</b>
Jeklarstvo	784	0,02%	7.467	0,16%	0,0	0,00%
Transport	11.481	0,27%	7.847	0,17%	5.009,1	0,09%
Premogovništvo	2.356	0,06%	45	0,00%	3.834,8	0,07%
Ostali sektorji	268	0,01%	1.066	0,02%	125,4	0,00%
<b>Regionalni cilji</b>	<b>1.305</b>	<b>0,03%</b>	<b>3.898</b>	<b>0,08%</b>	<b>2.733,2</b>	<b>0,05%</b>
<b>Skupaj</b>	<b>83.984</b>	<b>1,99%</b>	<b>92.868</b>	<b>1,96%</b>	<b>76.883,1</b>	<b>1,45%</b>

**Tabela P7:** Delež državnih pomoči v BDP v Sloveniji v letih 2000, 2001 in 2002, po sektorjih

Kategorija	2000			2001			2002		
	v mio SIT	Delež DP v BDP	Delež DP v strukturi celotnih pomoči	v mio SIT	Delež DP v BDP	Delež DP v strukturi celotnih pomoči	v mio SIT	Delež DP v BDP	Delež DP v strukturi celotnih pomoči
Kmetijstvo in ribištvo	38.333	0,91%	45,64%	45.243	0,95%	48,72%	46.162	0,87%	60,04%
Predelovalna industrija in storitve	31.815	0,75%	37,88%	39.734	0,84%	42,79%	21.877	0,41%	28,45%
Transport	11.481	0,27%	13,67%	7.847	0,17%	8,45%	5.009	0,09%	6,52%
Premogovništvo	2.356	0,06%	2,80%	45	0,00%	0,05%	3.835	0,07%	4,99%
<b>Skupaj</b>	<b>83.984</b>	<b>1,99%</b>	<b>100,00%</b>	<b>92.868</b>	<b>1,96%</b>	<b>100,00%</b>	<b>76.883</b>	<b>1,45%</b>	<b>100,00%</b>