

# **ČETRTO POROČILO O DRŽAVNIH POMOČEH V SLOVENIJI**

(ZA LETA 1999, 2000, 2001)

Maj, 2002

**KAZALO**

|   |    |
|---|----|
| <u>UVOD</u>   | 4  |
| <u>Metodološka izhodišča</u>  | 4  |
| <u>Konceptualne opombe</u>  | 4  |
| <u>VSEBINA IN ZAKLJUČKI</u>   | 5  |
| <u>Vsebina</u>  | 5  |
| <u>Zaključki</u>  | 6  |
| <u>I. CELOTEN OBSEG DRŽAVNIH POMOČI</u>                                       | 7  |
| <u>II. POMOČ V SEKTORJU INDUSTRIJA IN STORITVE</u>                            | 11 |
| <u>2.1. Obseg in trend</u>  | 11 |
| <u>Sektor industrija in storitve</u>  | 12 |
| <u>2.2. Horizontalni cilji</u>  | 12 |
| <u>2.2.1. Spreminjajoči trendi horizontalnih ciljev</u>                       | 14 |
| <u>2.2.2. Zaposlovanje in usposabljanje</u>                                   | 15 |
| <u>2.3. Posebni sektorji</u>  | 16 |
| <u>2.3.1. Jeklarstvo</u>  | 17 |
| <u>2.3.2. Transport</u>   | 17 |
| <u>2.3.3. Premogovništvo</u>  | 18 |
| <u>2.3.4. Drugi sektorji</u>  | 19 |
| <u>III. POMOČ V KMETIJSTVU in POMOČ V RIBIŠTVU</u>                            | 19 |
| <u>3.1. Kmetijstvo</u>  | 19 |
| <u>3.2. Ribištvo</u>  | 21 |
| <u>IV. REGIONALNI CILJI</u>   | 21 |
| <u>PRILOGA 1</u>  | 23 |
| <u>1. Kategorije državnih pomoči</u>  | 23 |
| <u>2. Instrumenti državnih pomoči</u>   | 23 |
| <u>3. Vrste podatkov, viri in metode zbiranja podatkov o državnih pomočeh</u> | 23 |
| <u>Metodologija ocenjevanja elementov pomoči</u>                              | 24 |
| <u>PRILOGA 2</u>  | 26 |
| <u>STATISTIČNI PODATKI</u>  | 26 |

**KAZALO TABEL IN SLIK v poročilu**

|            |  |    |
|------------|--|----|
| Tabela 1:  | Državne pomoči v Sloveniji v letih 1999, 2000 in 2001, v primerjavi z BDP, stroški države in zaposlenostjo                             | 7  |
| Slika 1:   | Deleži državnih pomoči po skupinah instrumentov v letih 1999, 2000 in 2001   | 8  |
| Tabela 2:  | Državne pomoči v Sloveniji po posameznih kategorijah v letih 1999, 2000 in 2001  | 8  |
| Slika 2:   | Deleži državnih pomoči po kategorijah glede na celotno državno pomoč v letih 1999, 2000 in 2001  | 9  |
| Slika 3:   | Spreminjanje deležev državnih pomoči znotraj posamezne kategorije po letih   | 9  |
| Slika 4:   | Deleži državnih pomoči izbranih sektorjev v celotnem BDP v letih 1999, 2000 in 2001  | 10 |
| Slika 5:   | Delež dodane vrednosti v izbranih sektorjih v letih 1999, 2000 in 2001   | 10 |
| Tabela 3:  | Državne pomoči sektorjem predelovalne industrije in storitev v Sloveniji v letih 1999, 2000 in 2001                                    | 11 |
| Tabela 4:  | Državne pomoči v sektorju industrija in storitve v letih 1999, 2000 in 2001  | 11 |
| Tabela 5:  | Delež dodane vrednosti v sektorju industrija in storitve ter dodana vrednost na zaposlenega v tem sektorju, v letih 1999, 2000 in 2001 | 12 |
| Tabela 6:  | Državne pomoči po horizontalnih ciljih v letih 1999, 2000 in 2001  | 12 |
| Slika 6:   | Delež državnih pomoči znotraj horizontalnih ciljev v letih 1999, 2000 in 2001  | 13 |
| Slika 7:   | Deleži državnih pomoči znotraj horizontalnih ciljev po instrumentih, v letih 1999, 2000 in 2001  | 13 |
| Slika 8:   | Deleži državnih pomoči v BDP po izbranih kategorijah, v letih 1999, 2000 in 2001   | 14 |
| Slika 9:   | Deleži državnih pomoči v BDP po izbranih kategorijah, v letih 1999, 2000 in 2001   | 14 |
| Tabela 7:  | Državne pomoči za zaposlovanje in usposabljanje v primerjavi s celotnimi državnimi pomočmi v letih 1999, 2000 in 2001                  | 15 |
| Slika 10:  | Deleži državnih pomoči pri zaposlovanju in usposabljanju po instrumentih, v letih 1999, 2000 in 2001                                   | 16 |
| Slika 11:  | Višina državnih pomoči v posebnih sektorjih, v letih 1999, 2000 in 2001, v mio SIT   | 16 |
| Tabela 8:  | Državne pomoči v jeklarstvu v letih 1999, 2000 in 2001, v mio SIT  | 17 |
| Slika 12:  | Deleži državnih pomoči v jeklarstvu v letih 1999, 2000 in 2001 po instrumentih v %   | 17 |
| Tabela 9:  | Državne pomoči v transportu v primerjavi z dodano vrednostjo in zaposlenostjo, v letih 1999, 2000 in 2001                              | 18 |
| Tabela 10: | Državne pomoči v premogovništvu, v primerjavi z dodano vrednostjo in zaposlenostjo, v letih 1999, 2000 in 2001                         | 18 |
| Tabela 11: | Državne pomoči v drugih sektorjih v letih 1999, 2000 in 2001   | 19 |
| Tabela 12: | Državne pomoči v kmetijstvu v letih 1999, 2000 in 2001   | 20 |
| Slika 13:  | Deleži državnih pomoči v kmetijstvu v letih 1999, 2000 in 2001 po instrumentih v %   | 20 |
| Tabela 13: | Državne pomoči v ribištvu v letih 1999, 2000 in 2001   | 21 |
| Tabela 14: | Državne pomoči po regionalnih ciljih v letih 1999, 2000 in 2001  | 22 |
| Slika 14:  | Deleži državnih pomoči pri regionalnih ciljih v letih 1999, 2000 in 2001, po instrumentih  | 22 |

## UVOD

### **Metodološka izhodišča**

V 65.členu Evropskega sporazuma o pridružitvi med Republiko Slovenijo na eni strani in evropskimi skupnostmi in državami članicami, ki delujejo v okviru Evropske unije na drugi strani, se je Slovenija zavezala, da letno poroča o skupnem znesku in razdelitvi danih sredstev državnih pomoči.

Sistem nadzora nad državnimi pomočmi je bil v Sloveniji vzpostavljen leta 2000. Sprejet je bil Zakon o nadzoru državnih pomoči (Ur.l. RS, št. 1/00, 30/01) ter naslednji podzakonski predpisi: Uredba o merilih in pogojih za dodeljevanje državnih pomoči ter določitvi ministrstev, pristojnih za upravljanje posameznih shem državnih pomoči (Ur.l. RS, št. 59/00), Uredba o vsebini in postopku posredovanja podatkov za predhodni in naknadni nadzor nad državnimi pomočmi (Ur.l. RS, št. 36/00,12/01) in Pravilnik o pripravi letnega poročila o državnih pomočeh (Ur.l. RS, št. 19/00).

Pri pripravi poročila smo izhajali iz osnovnih definicij o državnih pomočeh, ki so navedene v Zakonu o nadzoru državnih pomoči. Državne pomoči so opredeljene kot individualne državne pomoči določenemu prejemniku ali kot splošne sheme državnih pomoči vnaprej nedoločenim prejemnikom. Združljive državne pomoči so tiste, ki so socialnega značaja in so dodeljene posameznim prejemnikom pod pogojem, da so dodeljene brez diskriminacije glede na izvor blaga, na katerega se nanašajo in za odpravo posledic, povzročenih z naravnimi nesrečami ali izrednimi dogodki.

Državne pomoči so lahko združljive tudi za pospeševanje gospodarskega razvoja območij, kjer je življenjska raven nizka ali kjer obstaja velika brezposelnost; namenjene so izvajanju pomembnih projektov ali za odpravo težav v gospodarstvu, pospeševanju določenih gospodarskih dejavnosti ali določenih gospodarskih območij; spodbujanju kulture in varovanju kulturne dediščine ter državne pomoči, ki jih kot take s podzakonskim predpisom določi Vlada Republike Slovenije in niso v nasprotju z namenom zakona o državnih pomočeh.

Za Slovenijo kot državo kandidatko je zelo pomembno, da zagotavlja učinkovito kontrolo nad dodeljevanjem državnih pomoči. Priprava željene transparentnosti je prvi in temeljni korak za uveljavljanje kontrole pravil Evropskega sporazuma. Poročilo je vsako leto predloženo Evropski Komisiji in omogoča transparentno sliko o stanju državnih pomoči v državi kandidatki.

### **Konceptualne opombe**

Pričujoče poročilo je že četrto tovrstno poročilo doslej, ki zajema podatke za leta 1999, 2000 in 2001.

Prvo letno poročilo za leti 1997 in 1998 je bilo pripravljeno leta 1999. Podatki za leto 1997, ki so vključeni v poročilo, temeljijo na sumiranih ocenah državnih pomoči, ki so jih pripravili dajalci pomoči. Podatki za leta 1998, 1999 in 2000 pa že temeljijo na vzpostavljeni evidenci prejemnikov pomoči, za leti 2000 in 2001 pa tudi na podatkih o predhodno prijavljenih državnih pomočeh.

V letu 2001 se je, zaradi uskladitve šifranta namenov državnih pomoči v skladu z nameni, uporabljenimi v Evropski uniji in ostalo zakonodajo na področju državnih pomoči v Sloveniji, dopolnila Uredba o vsebini in postopku posredovanja podatkov za predhodni in naknadni nadzor nad državnimi pomočmi.

To poročilo o državnih pomočeh je pripravljeno v skladu s Pravilnikom o pripravi letnega poročila o državnih pomočeh in Priročnikom za zbiranje podatkov o državnih pomočeh v Sloveniji za leto 2001, ki povzemata ureditev poročanja in priprave letnega poročila v

Evropski uniji<sup>1</sup>. Posamezni dajalci so na njegovi podlagi uvrstili dodeljene državne pomoči po kategorijah in namenih ter posredovali podatke Komisiji.

Nadzor državnih pomoči izvaja Komisija za nadzor nad državnimi pomočmi (v nadaljevanju: Komisija). Njene naloge so podrobneje opredeljene v Poslovniku Komisije za nadzor nad državnimi pomočmi. Strokovne, tehnične in administrativne naloge za Komisijo opravlja Sektor za nadzor državnih pomoči, ki deluje v okviru Ministrstva za finance.

Državna pomoč je v Sloveniji lahko dodeljena iz proračunskih **virov** v različnih oblikah, pri čemer so instrumenti lahko neposredni (npr. dotacije, ugodna posojila) ali posredni (preko zmanjšanih prihodkov državnega ali občinskega proračuna), viri sredstev pa so lahko domači ali tuji (donacije iz tujine).

V poročilu niso zajete pomoči, ki so bile dodeljene na lokalnem nivoju. V letu 2002 pa je že vzpostavljen sistem za spremljanje državnih pomoči, ki jih dodeljujejo lokalne skupnosti v Sloveniji, v smislu priglašanja oz. predhodnega nadzora, podatki pa bodo poročani v naslednjem letu.

V Zakonu o nadzoru državnih pomoči so v 6. členu **dajalci** pomoči opredeljeni kot vse institucionalne enote, ki jih sektorizacija institucionalnih enot na podlagi registrov vseh institucionalnih enot uvršča v sektor države, lahko pa tudi druge enote, uvrščene v sektorja nefinančne ali finančne družbe pod javnim ali domačim zasebnim nadzorom, ki izvajajo politiko države (enote centralne ravni države, neposredni uporabniki državnega proračuna, državni skladi, druge enote centralne ravni države, enote lokalne ravni države, neposredni uporabniki proračunov občin, skladi lokalne ravni države, druge enote lokalne ravni države, skladi socialnega zavarovanja).

Dejanski **prejemniki** državnih pomoči so lahko: podjetja, samostojni podjetniki posamezniki in kmetije, ki opravljajo pridobitno dejavnost s proizvodnjo blaga in opravljanjem storitev.

**Poročilo vključuje** državne pomoči, ki so bile dodeljene v predelovalni industriji, kmetijstvu, ribištvu, premogovništvu, transportu (letalski prevozi, železniški promet), jeklarstvu ter regionalne pomoči (92(3)a). Sektorji, ki niso zajeti oz. niso dobili državne pomoči pa so: industrija motornih vozil, trgovina, ladjedelništvo, ostali transport, finančni sektor, kultura, mediji.

Deveto letno poročilo o državnih pomočeh v Evropski uniji (pripravljeno 18.7.2001), smo uporabili kot podlago za napovedi in primerjave trendov med EU in Slovenijo.

Podatki o višinah državnih pomoči so prikazani po tekočih cenah v SIT ter preračunani v EUR po povprečnem letnem tečaju Banke Slovenije.



## VSEBINA IN ZAKLJUČKI

### Vsebina

Pomembnost analiziranja podatkov, ki so združeni v poročilu je vedno večja, saj prispeva k večji transparentnosti državnih pomoči v Sloveniji.

Poročilo zajema leta 1999, 2000 in 2001 in je razdeljeno v štiri dele. V *prvem delu* prikazujemo podatke o celotnih državnih pomočeh za leta 1999, 2000 in 2001 v skupnem znesku, po posameznih kategorijah in po instrumentih. Podatki o višini državnih pomoči so prikazani tako v absolutni vrednosti (v SIT in v EUR), kot v relativnih razmerjih. *Drugi del* je namenjen industriji in storitvam, ki zavzemajo pomemben delež v strukturi državnih pomoči v Sloveniji. Ta kategorija vključuje horizontalne cilje in posebne sektorje. *Tretji del* je namenjen pomočem, ki so bile dodeljene v kmetijstvu in ribištvu, *četrti del* pa regionalnim pomočem.

Kategorije državnih pomoči, instrumenti, vrste podatkov, viri in metode zbiranja podatkov so podrobneje opredeljeni v Prilogi 1, statistični podatki pa v Prilogi 2.

<sup>1</sup>Ninth Survey on State Aid in the European Union

V Evropski uniji višina državnih pomoči konstantno pada, na podlagi pridobljenih podatkov je stanje v Sloveniji od začetka spremljanja državnih pomoči pa do danes podobno. Cilj, ki si ga želi doseči Evropska unija je, da bi se v bližnji prihodnosti nivo državnih pomoči še zmanjševal vsaj tam, kjer je to mogoče. Tem ciljem naj bi sledila tudi Slovenija.

Delež državnih pomoči se je znižal v kategoriji posebnih sektorjev in to kar za tretjino, tudi pri horizontalnih ciljih je opaziti trend zmanjševanja deleža državnih pomoči. Delež pomoči namenjen kmetijstvu in ribištvu pa konstantno narašča, ravno tako pri regionalnih ciljih, kjer je opaziti največji trend naraščanja deleža državnih pomoči.

V primerjavi z Evropsko unijo je opaziti predvsem neskladje v kmetijskem sektorju, kateremu se delež državnih pomoči konstantno povečuje. V Evropski uniji raven državnih pomoči pada skoraj v vseh sektorjih (razen v storitvenem).

## **Zaključki**

Javna sredstva morajo biti porabljena omejeno in učinkovito. V EU je potreba po finančni disciplini vse večja in prevladuje mnenje, da je potrebno zmanjševati delež državnih pomoči glede na BDP.

Iz poročila izhaja, da Slovenija v večji meri sledi trendom Evropske unije, transparentnost podatkov je iz leta v leto večja, saj Komisija neprestano opravlja predhodni in naknadni nadzor nad porabo dodeljenih državnih pomoči.

Metodološka izhodišča za pripravo poročila so podrobneje predstavljena v Prilogi 1 tega poročila.

## I. CELOTEN OBSEG DRŽAVNIH POMOČI

Državne pomoči v Sloveniji rahlo nihajo, če primerjamo višino državnih pomoči izraženo v EUR, če pa primerjamo deleže državnih pomoči v bruto domačem proizvodu, je opaziti trend zmanjševanja deleža. Tudi če primerjamo tolarske zneske je opazno nihanje med leti, z vključitvijo primerjave še za leti 1997 in 1998, pa je zaznati trend zniževanja višine državnih pomoči v Sloveniji.

**Tabela 1:** Državne pomoči v Sloveniji v letih 1999, 2000 in 2001, v primerjavi z BDP, stroški države in zaposlenostjo

|   | Enota mere             | 1999      | 2000                   | 2001      |
|---|------------------------|-----------|------------------------|-----------|
| Državne pomoči                          | v mio SIT              | 88.923    | 83.494                 | 92.920    |
| Državne pomoči                          | v mio EUR <sup>2</sup> | 459,25    | 407,23                 | 427,84    |
| BDP                                     | v mio SIT              | 3.637.437 | 4.035.518              | 4.566.191 |
| BDP                                     | v mio EUR              | 18.786    | 19.682                 | 21.024    |
| Stroški države <sup>3</sup>             | v mio SIT              | 1.613.314 | 1.781.444 <sup>4</sup> | 2.030.903 |
| Stroški države                          | v mio EUR              | 8.332     | 8.689                  | 9.351     |
| Zaposleni                               | število                | 758.474   | 768.172                | 779.041   |
| Delež državnih pomoči v BDP             | v %                    | 2,44      | 2,07                   | 2,03      |
| Državne pomoči na zaposlenega           | v SIT                  | 117.239   | 108.692                | 119.275   |
| Državne pomoči na zaposlenega           | v EUR                  | 605,50    | 530,12                 | 549,19    |
| Delež državnih pomoči v stroških države | v %                    | 5,51      | 4,69                   | 4,58      |

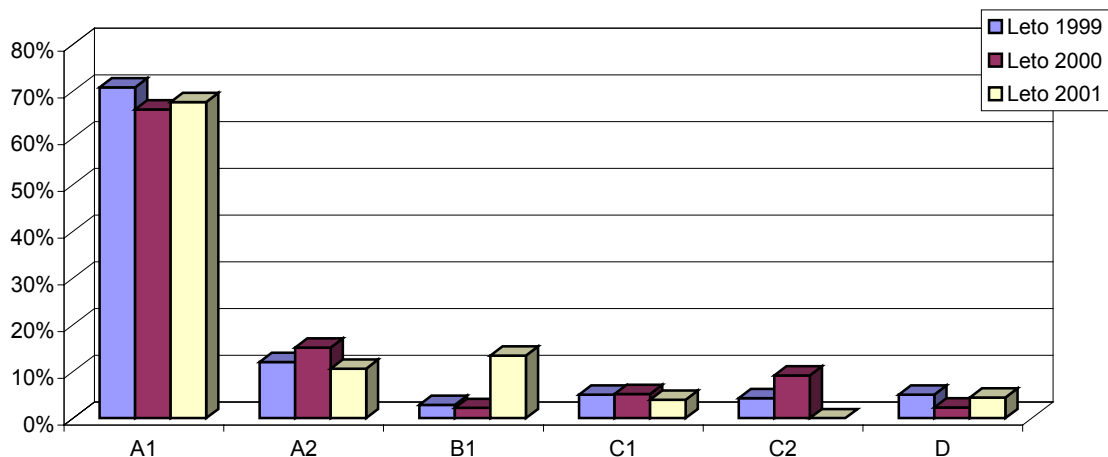
V letu 2001 so v Republiki Sloveniji dodeljene državne pomoči (izražene v nacionalni valuti) znašale 92.920 milijonov tolarjev, kar je za 11,29% več kot so znašale državne pomoči v letu 2000 oziroma 4,5% več kot v letu 1999. Primerjava v protivrednosti EUR pa pokaže povečanje za 5,06% glede na leto 2000 in znižanje za 6,84% glede na leto 1999. Državne pomoči na zaposlenega so v letu 2001 znašale 119.275 SIT in so se v primerjavi z letom 2000 po tekočih cenah povečale za 9,74%, v primerjavi z letom 1999 pa so se povečale za 1,74%. Če pa državne pomoči na zaposlenega preračunamo v EUR, je ponovno opaziti manjše nihanje, saj so bile v primerjavi z letom 2000 višje za 3,6%, v primerjavi z letom 1999 pa so nižje za 9,3%. Delež državne pomoči v BDP se v letu 2001 v primerjavi z letom 2000 skoraj ni spremenil, v primerjavi z letom 1999 pa je opazno večje znižanje. Državne pomoči na prebivalca so v letu 2001 dosegle 46.599 tolarjev na prebivalca<sup>5</sup>, kar predstavlja 11,07% več kot v letu 2000 in 4,17% več kot v letu 1999, če primerjamo podatke v SIT oziroma 3,6% več kot v letu 2000 in 9,3% manj kot v letu 1999, če primerjamo podatke v EUR.

<sup>2</sup> Povprečni tečaj Banke Slovenije za 1 EUR je znašal v letu 1999 193,6253 SIT, v letu 2000 205,0316 SIT in v letu 2001 217,1851 SIT (Vir: Banka Slovenije)

<sup>3</sup> Stroški države za leto 1999, ki so bili prikazani v poročilu za leta 1997, 1998 in 1999, so spremenjeni (višji) zaradi dokončnega preračuna (Vir: Bilten Javnih financ)

<sup>4</sup> Stroški države v preteklem poročilu niso bili dokončen podatek, tako da je številka popravljena.

<sup>5</sup> V letu 1999 je bilo v Sloveniji 1.987.755, v letu 2000 1.990.094 in v letu 2001 1.994.026 prebivalcev (Vir: Statistični urad)

**Slika 1:** Deleži državnih pomoči po skupinah instrumentov v letih 1999, 2000 in 2001

V letu 2001 so med instrumenti državnih pomoči tako kot v predhodnih letih prevladovali instrumenti<sup>6</sup> iz skupine A1. Ti so v letu 2001 dosegli 67,62% vseh pomoči, v letu 2000 66,06% vseh pomoči in v letu 1999 70,78% vseh pomoči. V letu 2001 se vidno je povečala uporaba instrumentov skupine B1, saj so v tem letu dosegli delež 13,40%. Upadel pa je delež pomoči dodeljenih na osnovi instrumentov skupine C1 in A2. Uporaba instrumentov skupine D je narasla na nivo iz leta 1999. Na osnovi instrumenta C2 pa v letu 2001 ni bilo dodeljenih pomoči.

**Tabela 2:** Državne pomoči v Sloveniji po posameznih kategorijah v letih 1999, 2000 in 2001

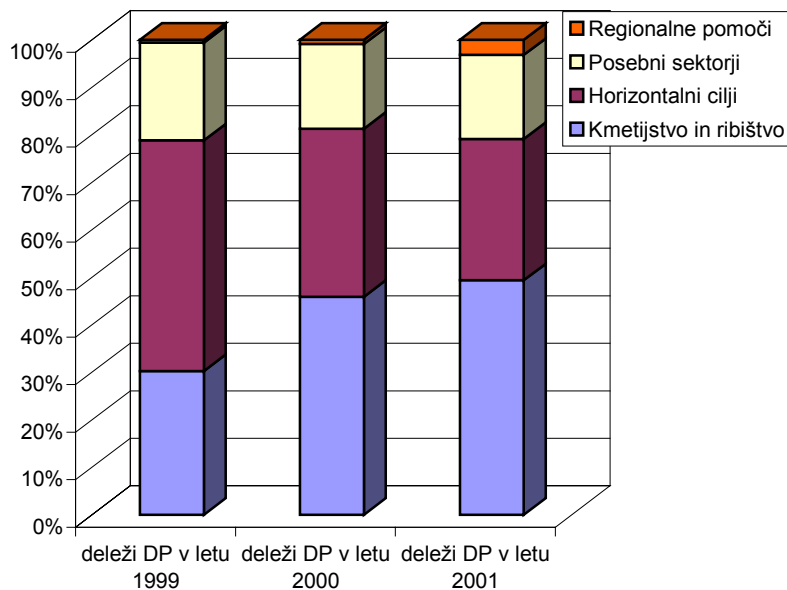
| Kategorije                       | v mio SIT     | v mio EUR     | delež DP v l. 1999 (v %) | v mio SIT     | v mio EUR     | delež DP v l. 2000 (v %) | v mio SIT     | v mio EUR     | delež DP v l. 2001 (v %) |
|----------------------------------|---------------|---------------|--------------------------|---------------|---------------|--------------------------|---------------|---------------|--------------------------|
| <b>Kmetijstvo in ribištvo</b>    | 26.922        | 139,04        | 30,28                    | 38.333        | 186,96        | 45,91                    | 45.870        | 211,20        | 49,36                    |
| <b>Horizontalni cilji</b>        | 43.155        | 222,88        | 48,53                    | 29.506        | 143,91        | 35,34                    | 27.655        | 127,33        | 29,76                    |
| Raziskave in razvoj              | 14.723        | 76,04         | 16,56                    | 4.098         | 19,99         | 4,91                     | 4.998         | 23,01         | 5,38                     |
| Varstvo okolja                   | 4.048         | 20,91         | 4,55                     | 2.134         | 10,41         | 2,56                     | 5.417         | 24,94         | 5,83                     |
| Prestrukturiranje                | 5.782         | 29,86         | 6,50                     | 5.316         | 25,93         | 6,37                     | 8.019         | 36,92         | 8,63                     |
| Mala in srednja podjetja         | 2.079         | 10,74         | 2,34                     | 2.924         | 14,26         | 3,50                     | 2.625         | 12,09         | 2,83                     |
| Zaposlovanje                     | 13.599        | 70,23         | 15,29                    | 13.258        | 64,66         | 15,88                    | 4.806         | 22,13         | 5,17                     |
| Usposabljanje                    | 1.323         | 6,83          | 1,49                     | 439           | 2,14          | 0,53                     | 708           | 3,26          | 0,76                     |
| Varčevanje z energijo            | 112           | 0,58          | 0,13                     | 0             | 0,00          | 0,00                     | 4.49          | 0,02          | 0,00                     |
| Drugi cilji <sup>7</sup>         | 1.489         | 7,69          | 1,67                     | 1.337         | 6,52          | 1,60                     | 1.076         | 4,96          | 1,16                     |
| <b>Posebni sektorji</b>          | 18.301        | 94,52         | 20,58                    | 14.889        | 72,62         | 17,83                    | 16.424        | 75,62         | 17,68                    |
| Jeklarstvo                       | 2.019         | 10,43         | 2,27                     | 784           | 3,82          | 0,94                     | 7.467         | 34,38         | 8,04                     |
| Transport (letalski, železniški) | 10.985        | 56,73         | 12,35                    | 11.481        | 56,00         | 13,75                    | 7.847         | 36,13         | 8,44                     |
| Premogovništvo                   | 4.830         | 24,95         | 5,43                     | 2.356         | 11,49         | 2,82                     | 45            | 0,21          | 0,05                     |
| Drugi sektorji                   | 467           | 2,41          | 0,53                     | 268           | 1,31          | 0,32                     | 1.066         | 4,91          | 1,15                     |
| <b>Regionalne pomoči</b>         | 545           | 2,81          | 0,61                     | 768           | 3,75          | 0,92                     | 2.971         | 13,68         | 3,20                     |
| <b>Skupaj</b>                    | <b>88.923</b> | <b>459,25</b> | <b>100,00</b>            | <b>83.496</b> | <b>407,23</b> | <b>100,00</b>            | <b>92.920</b> | <b>427,84</b> | <b>100,00</b>            |

<sup>6</sup> A: pomoči, ki so v celoti dodeljene prejemnikom: A1 (dotacije), A2 (oprostitve, izjeme in olajšave); B1: finančni transferji države v obliki kapitalskih naložb (equity); C: finančni transferji, pri katerih je element pomoči prihranek pri obrestih: C1 (ugodna posojila), C2 (rezervacije, oprostitev ali pospešeno amortiziranje); D: garancije. Podrobnejša opredelitev instrumentov je v Prilogi 1.

<sup>7</sup> Podatkov za leto 1999 ni bilo mogoče razvrstiti po predvidenih namenih, a po oceni sodijo med horizontalne cilje (namenjeni industriji in storitvam)

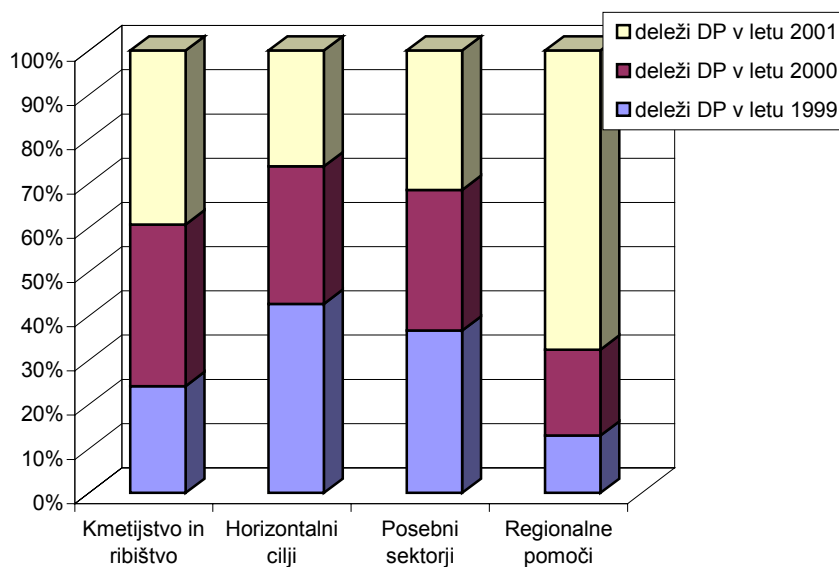


**Slika 2:** Deleži državnih pomoči po kategorijah glede na celotno državno pomoč v letih 1999, 2000 in 2001



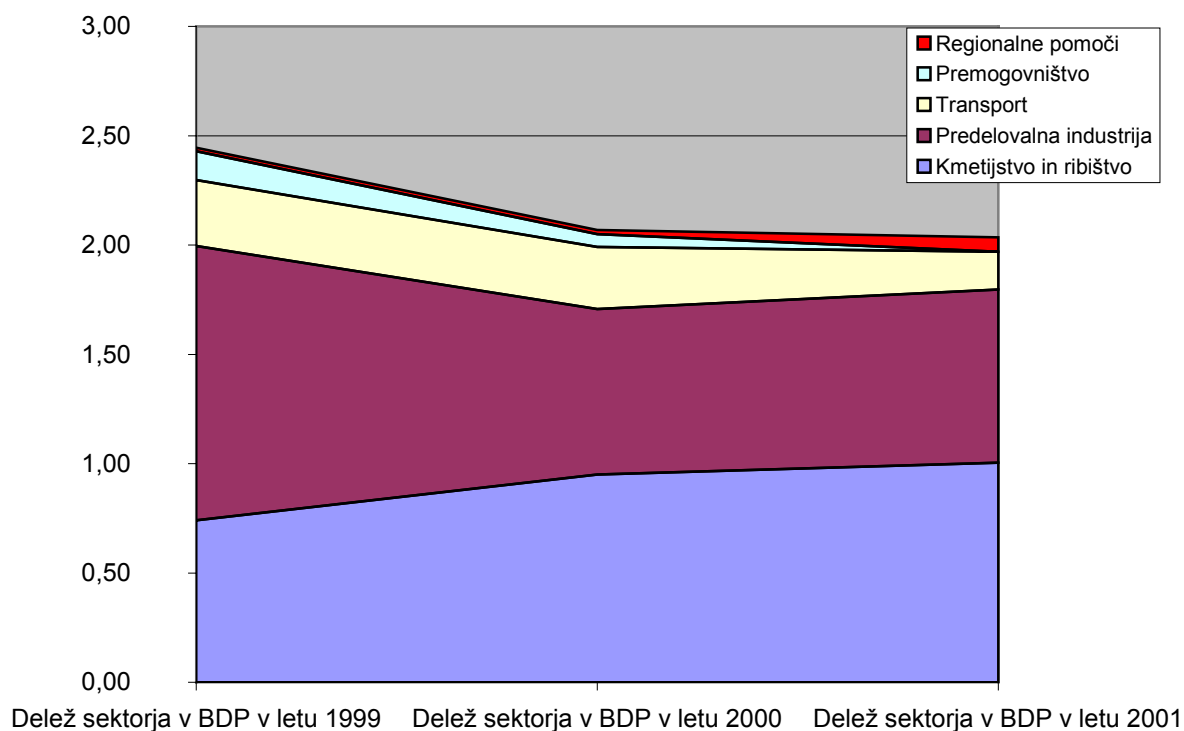
Med posameznimi kategorijami državnih pomoči so v obdobju 1999-2001 prevladovali pomoči za namene kmetijstva in ribištva ter horizontalnih ciljev. V strukturi celotnih državnih pomoči se vidno povečuje delež regionalnih pomoči.

**Slika 3:** Spreminjanje deležev državnih pomoči znotraj posamezne kategorije po letih



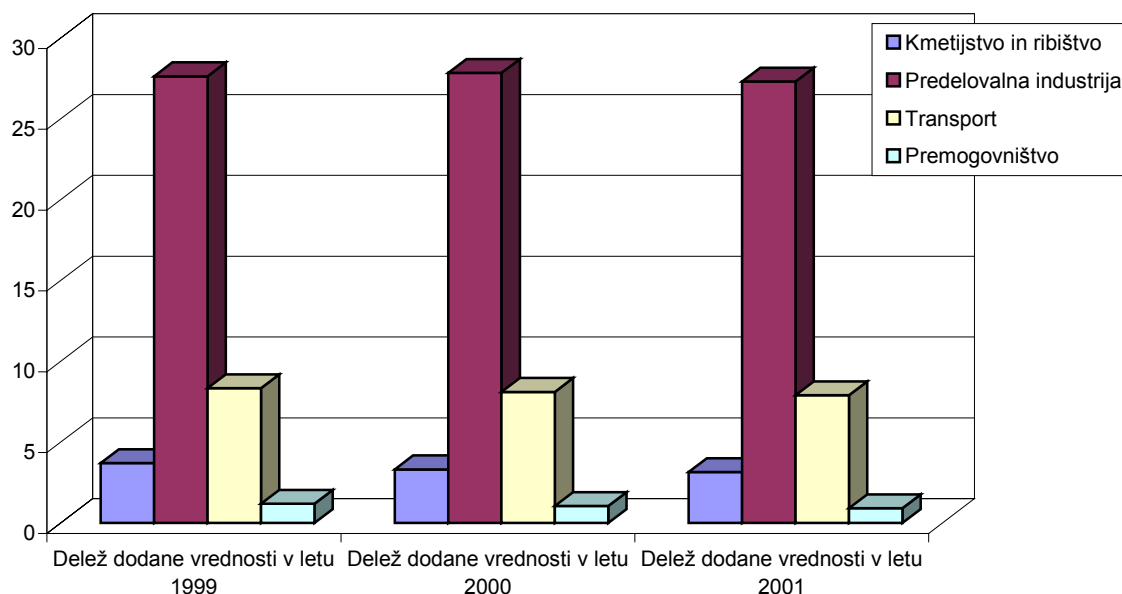
V treh letih, ki jih zajema poročilo, se delež pomoči namenjen posebnim sektorjem skoraj ne spreminja, delež regionalnih pomoči pa se povečuje najbolj intenzivno, saj se je v primerjavi z letom 1999 povečal skoraj za šestkrat. Trend pri horizontalnih ciljih je vseskozi padajoč, pomoči namenjene kmetijstvu in ribištvu pa konstantno naraščajo.

**Slika 4:** Delež državnih pomoči sektorjev v celotnem BDP v letih 1999, 2000 in 2001



Iz slike 4 je razvidno, da se deleži državnih pomoči v BDP zmanjšujejo povsod, razen v kmetijskem sektorju in pri regionalnih pomočeh. Trend deleža pomoči v BDP je v Sloveniji padajoč.

**Slika 5:** Delež dodane vrednosti v izbranih sektorjih v letih 1999, 2000 in 2001



Če primerjamo deleže dodane vrednosti glede na skupno dodano vrednost vidimo, da največji delež prispeva predelovalna industrija (raziskave in razvoj, varstvo okolja, majhna in srednja podjetja, trgovina, varčevanje z energijo, zaposlovanje, usposabljanje, jeklarstvo, drugi sektorji, finančne storitve, razvoj manj razvitih območij), sledi ji transport, kmetijstvo pa je šele na tretjem mestu.

**Tabela 3:** Državne pomoči sektorjem predelovalne industrije in storitev v Sloveniji v letih 1999, 2000 in 2001

|  | Enota mere | 1999    | 2000    | 2001      |
|--|------------|---------|---------|-----------|
| Predelovalna industrija in storitve      | v mio SIT  | 46.186  | 31.326  | 39.159    |
| Predelovalna industrija in storitve      | v mio EUR  | 238,53  | 152,79  | 180,30    |
| Dodana vrednost                          | v mio SIT  | 859.603 | 970.014 | 1.082.244 |
| Dodana vrednost                          | v mio EUR  | 4.440   | 4.731   | 4.983     |
| Zaposleni                                | število    | 231.880 | 234.226 | 233.875   |
| Delež državnih pomoči v dodani vrednosti | v %        | 5,37    | 3,23    | 3,62      |
| Državne pomoči na zaposlenega            | v SIT      | 199.181 | 133.743 | 167.435   |
| Državne pomoči na zaposlenega            | v EUR      | 1.029   | 652     | 771       |

V letu 2001 je bilo v Sloveniji sektorjem predelovalne industrije in storitev dodeljenih več pomoči (42,13%) kot v letu 2000 (37,52%) in manj pomoči kot v letu 1999 (51,94%), v primerjavi s celotnimi državnimi pomočmi. Pri sektorjih predelovalne industrije in storitev prevladujejo pomoči za horizontalne cilje (njihov delež je znašal v letu 1999 in 2000 več kot 93% pomoči, v letu 2001 pa le še 70,62% vseh pomoči v teh sektorjih), regionalne pomoči so v letu 2001 kljub rasti dosegle le 7,59% pomoči sektorjem predelovalne industrije in storitev. Podrobnejši podatki o državnih pomočeh v tem sektorju so v prilogi 2, tabela P2.

## II. POMOČ V SEKTORJU INDUSTRIJA IN STORITVE<sup>8</sup>

### 2.1. Obseg in trend

V Sloveniji je bilo v sektorju industrija in storitve v preteklih letih dodeljenih največ sredstev državnih pomoči med vsemi sektorji. V letu 2001 pa se je stanje spremenilo.

**Tabela 4:** Državne pomoči v sektorju industrija in storitve v letih 1999, 2000 in 2001

|                                      | 1999      |           | 2000      |           | 2001      |           |
|--------------------------------------|-----------|-----------|-----------|-----------|-----------|-----------|
|                                      | v mio SIT | v mio EUR | v mio SIT | v mio EUR | v mio SIT | v mio EUR |
| <b>Sektor industrija in storitve</b> | 61.456    | 317,40    | 44.395    | 216,53    | 44.079    | 202,96    |

Podatki kažejo, da se je delež državnih pomoči iz leta v leto pospešeno zmanjševal. V primerjavi s podatki iz leta 1999 so se državne pomoči v tem sektorju zmanjšale za 28,3%, v primerjavi z letom 2000 pa za 0,7%, če podatke primerjamo v SIT. Primerjava v EUR pa nam pokaže, da se je delež državnih pomoči v primerjavi z letom 1999 zmanjšal za 36,1%, v primerjavi z letom 2000 pa za 6,3%. Lahko rečemo, da je opazen trend upadanja deleža državnih pomoči v tem sektorju, ki je primerljiv s trendi v Evropski uniji.

<sup>8</sup> Sektor industrija in storitve zajema vse sektorje razen kmetijstva in ribištva

**Tabela 5:** Delež dodane vrednosti v sektorju industrija in storitve ter dodana vrednost na zaposlenega v tem sektorju, v letih 1999, 2000 in 2001

| <b>Sektor industrija in storitve</b>        | <b>Enota mere</b> | <b>1999</b> | <b>2000</b> | <b>2001</b> |
|---|-------------------|-------------|-------------|-------------|
| Delež dodane vrednosti                      | v %               | 77,95       | 77,77       | 77,21       |
| Število zaposlenih v tem sektorju           | število           | 543.802     | 547.435     | 556.111     |
| Dodana vrednost <sup>9</sup> na zaposlenega | v mio SIT         | 4,46        | 4,95        | 5,50        |

Če pogledamo podatke o dodani vrednosti sektorja v zadnjih treh letih vidimo, da se delež dodane vrednosti glede na celotno dodano vrednost skoraj ne spremeni. Če pa primerjamo podatke o dodani vrednosti na zaposlenega v tem sektorju opazimo, da je ta naraščala in je tudi vsa leta višja od celotne dodane vrednosti na zaposlenega v Sloveniji.

## 2.2. Horizontalni cilji

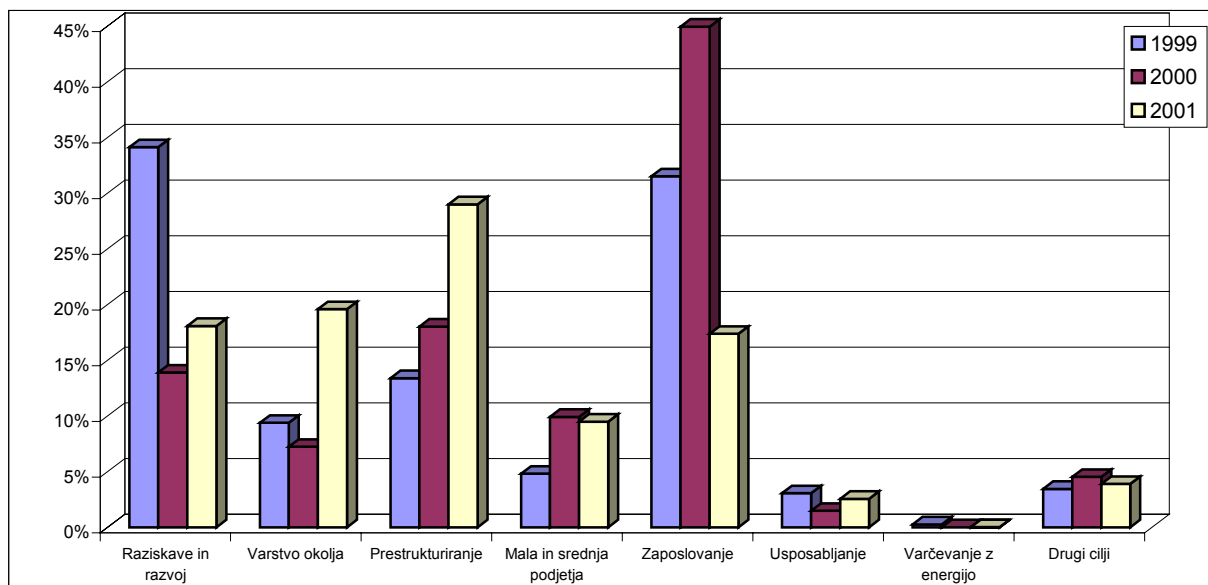
V obdobju 1999-2001 se je višina pomoči pri horizontalnih ciljih v strukturi vseh pomoči zmanjševala in sicer iz 48,53% vseh pomoči v letu 1999, na 35,34% v letu 2000 ter na 29,76% v letu 2001.

**Tabela 6:** Državne pomoči po horizontalnih ciljih v letih 1999, 2000 in 2001

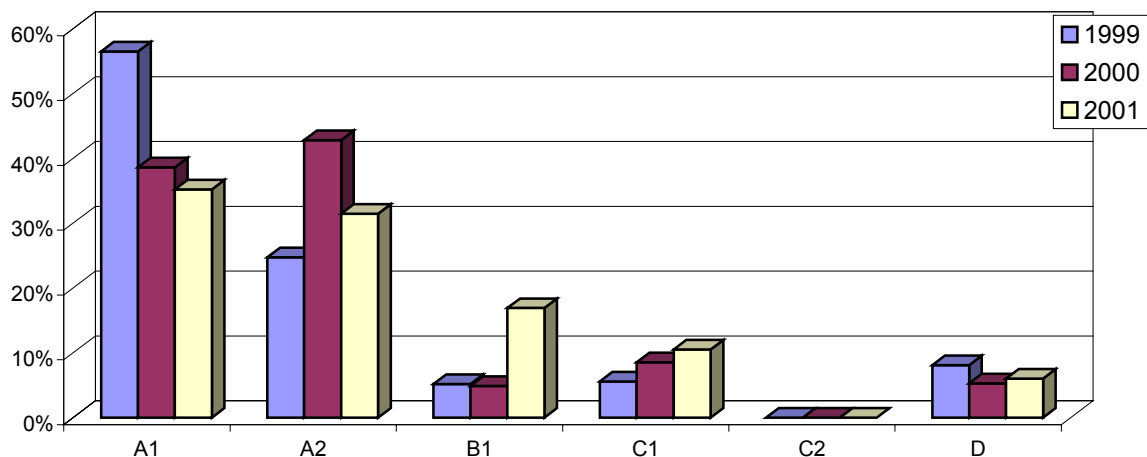
| <b>Horizontalni cilji</b>  | <b>1999</b>      |                  |                 | <b>2000</b>      |                  |                 | <b>2001</b>      |                  |                 |
|----------------------------|------------------|------------------|-----------------|------------------|------------------|-----------------|------------------|------------------|-----------------|
|                            | <b>v mio SIT</b> | <b>v mio EUR</b> | <b>Delež DP</b> | <b>v mio SIT</b> | <b>v mio EUR</b> | <b>Delež DP</b> | <b>v mio SIT</b> | <b>v mio EUR</b> | <b>Delež DP</b> |
| raziskave in razvoj        | 14.723           | 76,04            | 34,12%          | 4.098            | 19,99            | 13,89%          | 4.998            | 23,01            | 18,07%          |
| varstvo okolja             | 4.048            | 20,91            | 9,38%           | 2.134            | 10,41            | 7,23%           | 5.417            | 24,94            | 19,59%          |
| prestrukturiranje          | 5.782            | 29,86            | 13,40%          | 5.316            | 25,93            | 18,02%          | 8.019            | 36,92            | 29,00%          |
| malala in srednja podjetja | 2.079            | 10,74            | 4,82%           | 2.924            | 14,26            | 9,91%           | 2.625            | 12,09            | 9,49%           |
| zaposlovanje               | 13.599           | 70,23            | 31,51%          | 13.258           | 64,66            | 44,93%          | 4.806            | 22,13            | 17,38%          |
| sklajanje                  | 1.323            | 6,83             | 3,07%           | 439              | 2,14             | 1,49%           | 708              | 3,26             | 2,56%           |
| varčevanje z energijo      | 112              | 0,58             | 0,26%           | 0                | 0,00             | 0,00%           | 4                | 0,02             | 0,01%           |
| ostali cilji               | 1.489            | 7,69             | 3,45%           | 1.337            | 6,52             | 4,53%           | 1.076            | 4,95             | 3,89%           |
| <b>Skupaj</b>              | <b>43.155</b>    | <b>222,88</b>    | <b>100,00%</b>  | <b>29.506</b>    | <b>143,91</b>    | <b>100,00%</b>  | <b>27.653</b>    | <b>127,32</b>    | <b>100,00%</b>  |

V strukturi pomoči za horizontalne cilje so v letu 2001 največji delež dosegle pomoči za prestrukturiranje (29% vseh horizontalnih pomoči) in za varstvo okolja (19,59% vseh horizontalnih pomoči). Pomoči za zaposlovanje so predstavljale 17,38% horizontalnih pomoči. Približno enak delež zavzemata kategoriji raziskave in razvoj ter zaposlovanje (okrog 18% vseh horizontalnih pomoči).

<sup>9</sup> Dodana vrednost v preteklem poročilu še ni bila dokončen podatek, tako da je številka popravljena.

**Slika 6:** Delež državnih pomoči znotraj horizontalnih ciljev v letih 1999, 2000 in 2001

Slika nam prikazuje, da je do največjih odstopanj pri horizontalnih ciljeh prišlo pri kategoriji zaposlovanje, kjer se je delež državnih pomoči drastično znižal, pri drugih kategorijah je zaznati skoraj nespremenjeno razmerje ali pa konstantno rast.

**Slika 7:** Deleži državnih pomoči, znotraj horizontalnih ciljev po instrumentih, v letih 1999, 2000 in 2001

Deleži državnih pomoči po instrumentih<sup>10</sup> kažejo, da se je delež uporabe instrumentov skupine A1 pri horizontalnih ciljeh zmanjševal iz 56,46% v letu 1999 na 38,58% v letu 2000 in 35,18% v letu 2001. Delež uporabe instrumentov skupine A2 je znašal 31,43% v letu 2001, kar je manj kot v letu 2000, ko je bil delež 42,78% in več kot v letu 1999, ko je delež znašal 24,71%. V letu 2000 je bilo namreč več sredstev socialno varstvenega značaja (olajšave pri plačilu prispevkov namenjenih za področje zaposlovanja). Bistveno se je povečal delež uporabe instrumenta B1 iz 5,18% v letu 1999 na 16,89% v letu 2001, v letu 2000 pa je znašal 4,86%. Največji delež teh sredstev je bil namenjen prestrukturiranju. Deleža uporabe

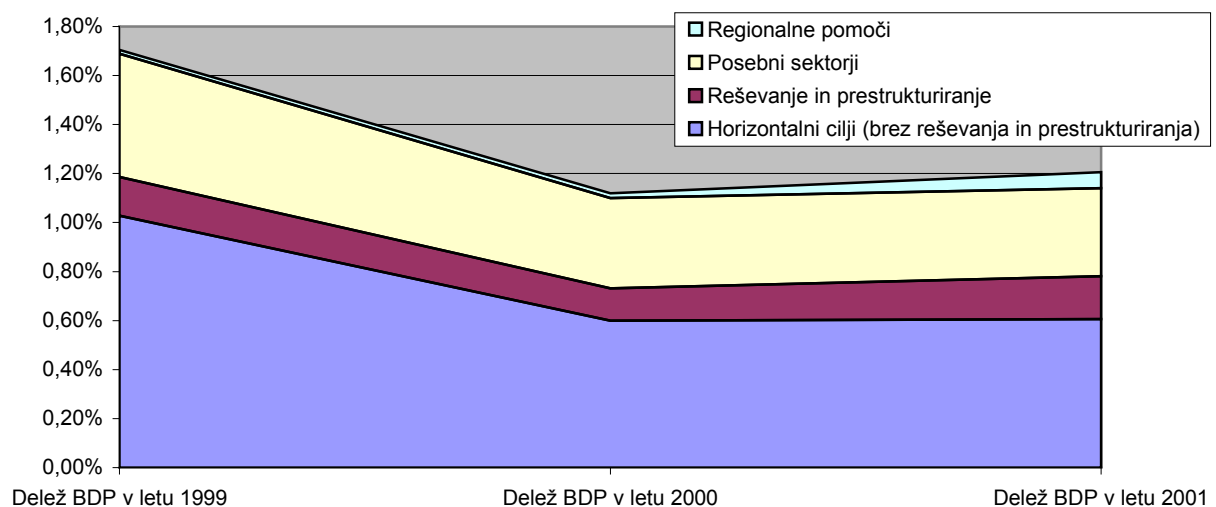
<sup>10</sup> A: pomoči, ki so v celoti dodeljene prejemnikom: A1 (dotacije), A2 (oprostitve, izjeme in olajšave); B1: finančni transferji države v obliki kapitalskih naložb (equity); C: finančni transferji, pri katerih je element pomoči prihranek pri obrestih: C1 (ugodna posojila), C2 (rezervacije, oprostitev ali pospešeno amortiziranje); D: garancije. Podrobnejša opredelitev instrumentov je v Prilogi 1.

instrumentov C1 in D rahlo nihata, vendar ostajata pri približno enakih ravneh v letih 1999 – 2001.

### 2.2.1. Spreminjajoči trendi horizontalnih ciljev

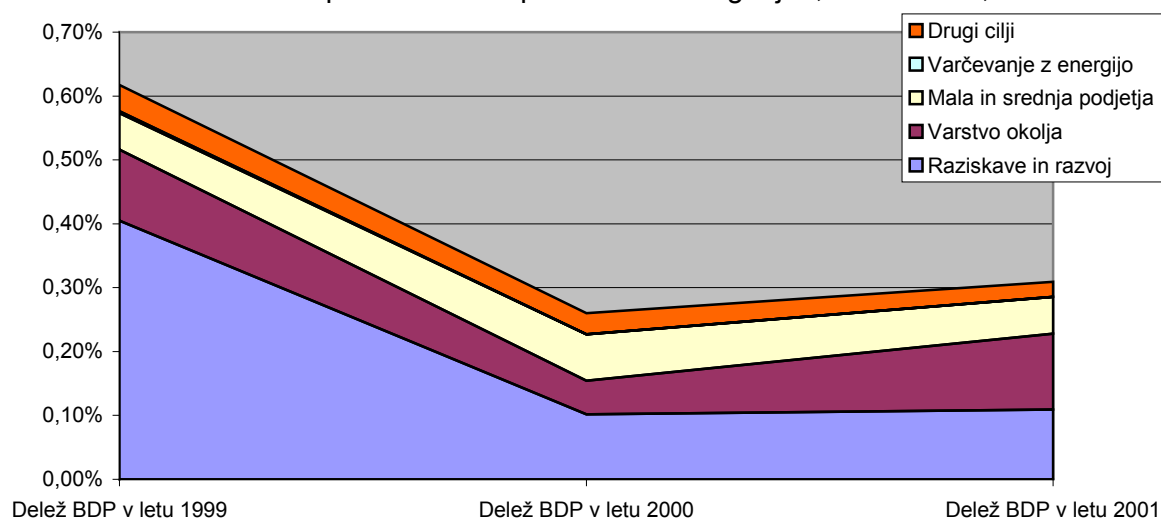
Porazdelitev državnih pomoči po kategorijah, ki so prikazane na slikah 8 in 9, naj bi pokazale smer gospodarskega razvoja. Državne pomoči v prikazanih dejavnostih so v padajočem trendu, hkrati pa je v letu 2000 opaziti rahel porast pri reševanju in prestrukturiranju, ravno tako pri pomoči za razvoj regije. V Evropski uniji je trend v prestrukturiranju padajoč, medtem ko je trend pri ostalih horizontalnih ciljih (brez reševanja in prestrukturiranja) naraščajoč.

**Slika 8:** Deleži državnih pomoči v BDP po izbranih kategorijah, v letih 1999, 2000 in 2001



Pregled dodeljenih pomoči v izbranih kategorijah (brez prestrukturiranja, zaposlovanja in usposabljanja) prikazuje slika 9. Pomoč, ki podpira spodaj naštetje kategorije, se lahko smatra tudi kot generator pozitivnih učinkov na zunanje okolje.

**Slika 9:** Deleži državnih pomoči v BDP po izbranih kategorijah, v letih 1999, 2000 in 2001



Analiza dodeljenih državnih pomoči v prikazanih kategorijah kaže, da je bil velik padec deleža pomoči v letu 2000 predvsem posledica bistvenega znižanja deleža pri kategoriji raziskave in razvoj. V letu 2001 je že opazen trend naraščanja zgoraj prikazanih kategorij,

več sredstev pa je v zadnjem času namenjenih varstvu okolja in s tem posledično tudi varčevanju z energijo. V Evropski uniji ima varstvo okolja vedno večji pomen, ravno tako varčevanje z energijo, tem trendom pa sledi tudi Slovenija, z letno naraščajočim številom investicij, povezanih z varstvom okolja. Instrumenti, ki so najpogosteje uporabljeni pri varstvu okolja in varčevanju z energijo, so davčne olajšave in dotacije.

## 2.2.2. Zaposlovanje in usposabljanje

Pomoč v okviru zaposlovanja se lahko dodeli za odpiranje novih ali ohranitev obstoječih delovnih mest, pomoč za usposabljanje pa za izobraževanje v obliki posebnega ali splošnega usposabljanja zaposlenih v podjetjih.

V letih 1999 in 2000 je delež pomoči za zaposlovanje v strukturi vseh pomoči ostajal skoraj nespremenjen, v letu 2001 pa se je delež bistveno zmanjšal. Do takega padca je prišlo predvsem iz razloga, ker je v letih 1999 in 2000 prihajalo do izplačil sredstev, ki so bila dodeljena v preteklih letih, ko smo podatke pridobivali iz naknadnega nadzora. Ti podatki niso bili tako natančni, da bi lahko iz njih razbrali ali dejansko vsebujejo elemente državnih pomoči. V letu 2001 pa so že bile vse sheme priglašene, tako da smo jih podrobno proučili in ugotovili, da določeni nameni ne vsebujejo elementov državnih pomoči.

Pri usposabljanju je bila situacija enaka, le da je bilo dodeljenih manj sredstev državnih pomoči.

**Tabela 7:** Državne pomoči za zaposlovanje in usposabljanje v primerjavi s celotnimi državnimi pomočmi v letih 1999, 2000 in 2001

|               | 1999          |              |                           | 2000          |              |                           | 2001         |              |                           |
|---------------|---------------|--------------|---------------------------|---------------|--------------|---------------------------|--------------|--------------|---------------------------|
|               | v mio SIT     | v mio EUR    | deleži DP v l. 1999 (v %) | v mio SIT     | v mio EUR    | deleži DP v l. 2000 (v %) | v mio SIT    | v mio EUR    | deleži DP v l. 2001 (v %) |
| Zaposlovanje  | 13.599        | 70,23        | 15,29                     | 13.258        | 64,66        | 15,88                     | 4.806        | 22,13        | 5,17                      |
| Usposabljanje | 1.323         | 6,83         | 1,49                      | 439           | 2,14         | 0,53                      | 708          | 3,26         | 0,76                      |
| <b>Skupaj</b> | <b>14.922</b> | <b>77,07</b> | <b>16,78</b>              | <b>13.697</b> | <b>66,80</b> | <b>16,40</b>              | <b>5.515</b> | <b>25,39</b> | <b>5,93</b>               |

Med pozitivnimi gibanji preteklega leta je pomembno izpostaviti nadaljnjo rast zaposlenosti in upadanje brezposelnosti. V letu 2001 se je prvič po letu 1987 povečalo tudi število zaposlenih v predelovalnih dejavnostih.<sup>11</sup>

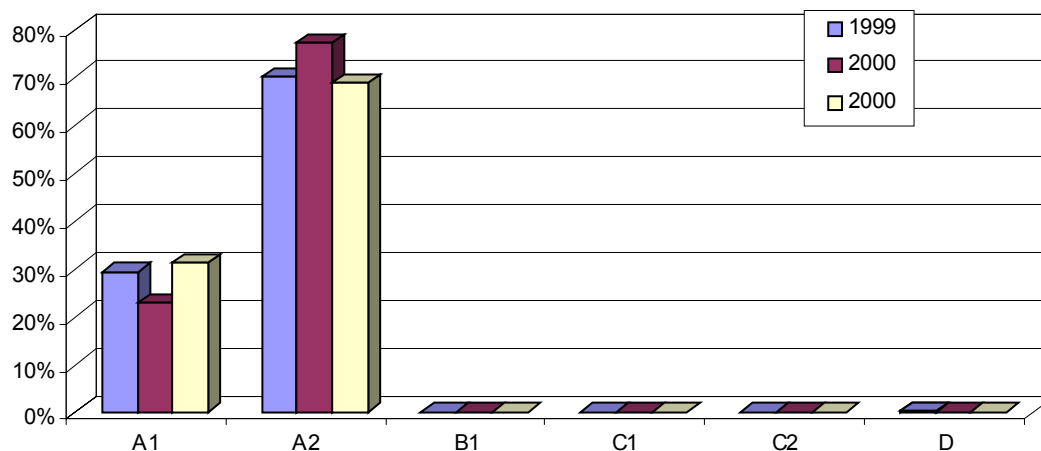
Manj ugodna so bila gibanja zaposlenosti v nekaterih sektorjih oziroma panogah, ki jih je izrazilo prizadelo umirjanje investicijske aktivnosti (gradbeništvo) oziroma zaostreni pogoji poslovanja v tujini (tekstilna industrija). Rast zaposlenosti in zmanjševanje brezposelnosti se bosta leta 2002 nadaljevali, vendar bodo ta gibanja še razmeroma umirjena.

Povprečno število delovno aktivnih se je povečalo za 1,4%, število zaposlenih pa za 1,7%. Kljub povečanju števila zaposlenih v predelovalnih dejavnostih (za 0,9%), ki je bilo na letni ravni prvo po letu 1987, se je tudi v letu 2001 nadaljevalo prestrukturiranje zaposlenosti v korist storitvenih dejavnosti.

Rast zaposlenosti je bila že drugo leto visoka tudi po podatkih anket o delovni sili (1,7-odstotna). Število registriranih brezposelnih je bilo v povprečju za 4,5% manjše kot v letu 2000; stopnja registrirane brezposelnosti je padla na 11,6% (leta 2000 12,2%).

<sup>11</sup> Vir: Pomladansko poročilo 2002 - ocena gospodarskih gibanj v letu 2001 in analitična utemeljitev pomladanske napovedi gospodarskih gibanj v letih 2002 in 2003

**Slika 10:** Deleži državnih pomoči pri zaposlovanju in usposabljanju, po instrumentih, v letih 1999, 2000 in 2001

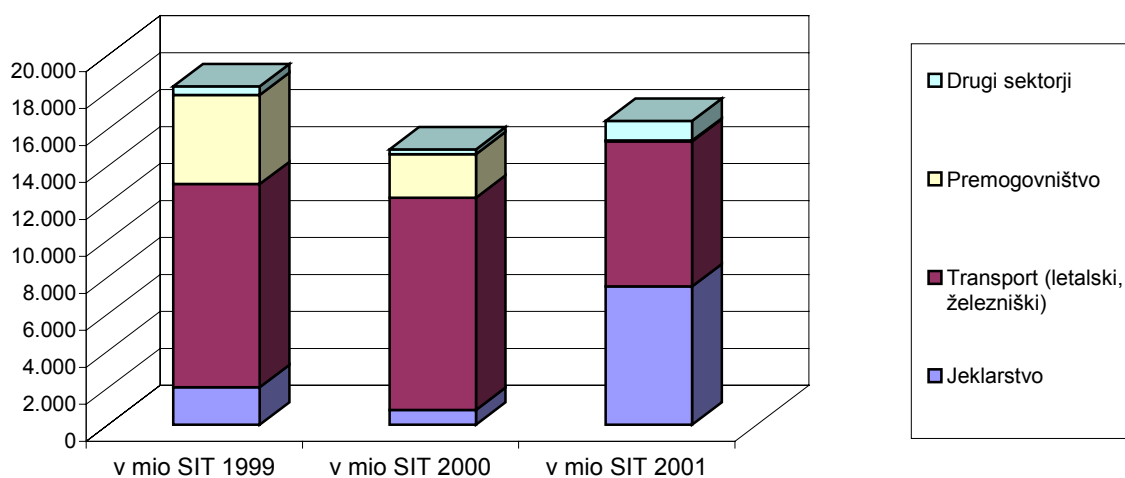


Instrumenti<sup>12</sup>, ki so najpogosteje uporabljeni za kategorije zaposlovanja in usposabljanja so dotacije ter v večji meri oprostitev in olajšave pri plačilu prispevkov za socialno varnost.

### 2.3. Posebni sektorji

V obdobju 1999-2001 se je delež pomoči za posebne sektorje v strukturi vseh pomoči zmanjševal in sicer iz 20,58% vseh pomoči v letu 1999 na 17,83% v letu 2000 in na 17,68% v letu 2001. V strukturi pomoči za posebne sektorje so v letu 2001 največji delež dosegle pomoči za jeklarstvo (45,46% v strukturi pomoči vseh posebnih sektorjev), delež pomoči za transport je nekoliko padel (za 36%), državna pomoč v sektorju premogovništvo je bila v letu 2001 zanemarljiva, na pomenu pa pridobivajo drugi sektorji. V Evropski uniji pod druge sektorje štejejo finančno storitveni sektor, turizem, medije in kulturo, kjer je opazen trend naraščanja državnih pomoči.

**Slika 11:** Višina državnih pomoči v posebnih sektorjih, v letih 1999, 2000 in 2001, v mio SIT



<sup>12</sup> A: pomoči, ki so v celoti dodeljene prejemnikom: A1 (dotacije), A2 (oprostitve, izjeme in olajšave); B1: finančni transferji države v obliki kapitalskih naložb (equity); C: finančni transferji, pri katerih je element pomoči prihranek pri obrestih: C1 (ugodna posojila), C2 (rezervacije, oprostitev ali pospešeno amortiziranje); D: garancije. Podrobnejša opredelitev instrumentov je v Prilogi 1.



### 2.3.1. Jeklarstvo

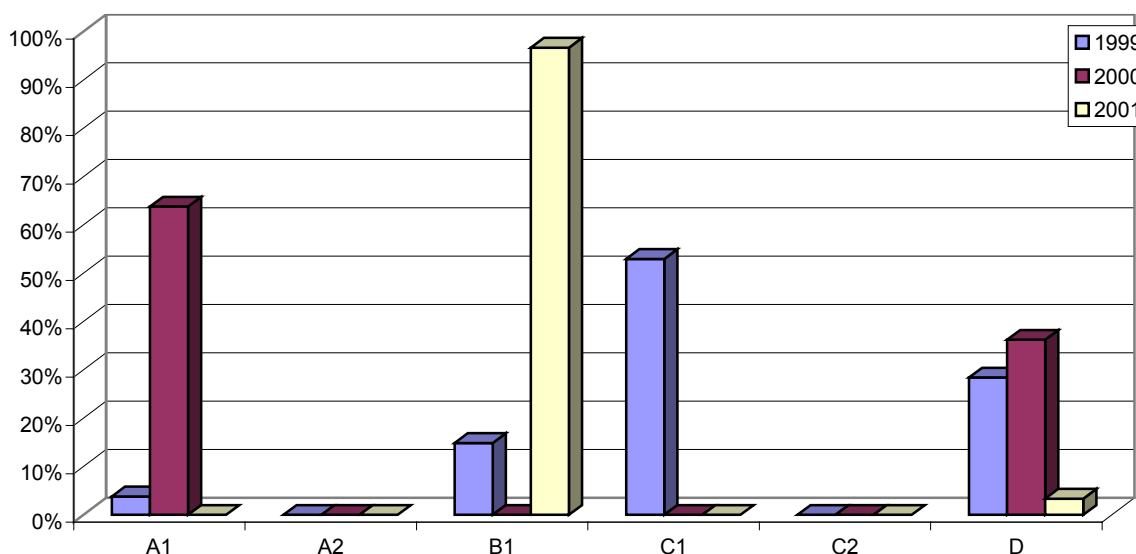
V letu 2000 in 2001 so se pomoči jeklarstvu dodeljevale na osnovi programa prestrukturiranja jeklarstva v Sloveniji. Poleg pomoči za prestrukturiranje so se v letu 1999 v jeklarstvu dajale tudi pomoči za raziskave in razvoj in pomoči za zapiranje ter varstvo okolja. Deleži državnih pomoči dodeljenih jeklarstvu so znašali v letu 2001 8,04%, leta 2000 0,94% in leta 1999 2,27%, glede na celotne državne pomoči.

**Tabela 8:** Državne pomoči v jeklarstvu v letih 1999, 2000 in 2001, v mio SIT

|                                       | 1999         | 2000       | 2001         |
|---------------------------------------|--------------|------------|--------------|
| Pomoči za dezinvestiranje (zapiranje) | 141          | 0          | 0            |
| Pomoči za varstvo okolja              | 18           | 0          | 0            |
| Prestrukturiranje                     | 1.860        | 784        | 7.467        |
| <b>Skupaj</b>                         | <b>2.019</b> | <b>784</b> | <b>7.467</b> |

Deleži državnih pomoči po instrumentih so zelo raznoliki med posameznimi leti. V letu 2001 prevladujejo instrumenti finančnih transferjev države v obliki kapitalskih naložb tako kot v letu 1999, medtem ko so v letu 2000 prevladovali instrumenti skupine A1.

**Slika 12:** Deleži državnih pomoči v jeklarstvu v letih 1999, 2000 in 2001 po instrumentih<sup>13</sup> v %



### 2.3.2. Transport

V letu 2001 je bilo v transportu dodeljenih manj pomoči kot pretekla leta. V letu 2001 so bile pomoči v transportu namenjene letalskemu prometu v višini 2.119 mio SIT in železniškemu prometu v višini 5.727,7 mio SIT. V letu 2000 so bile vse pomoči v transportu namenjene železniškemu prometu, v letu 1999 pa je bilo kopenskemu prometu namenjenih 8.294 mio

<sup>13</sup> A: pomoči, ki so v celoti dodeljene prejemnikom: A1 (dotacije), A2 (oprostitve, izjeme in olajšave); B1: finančni transferji države v obliki kapitalskih naložb (equity); C: finančni transferji, pri katerih je element pomoči prihranek pri obrestih: C1 (ugodna posojila), C2 (rezervacije, oprostitev ali pospešeno amortiziranje); D: garancije. Podrobnejša opredelitev instrumentov je v Prilogi 1.

SIT, zračnemu prometu 5,3 mio SIT, poštnemu prometu 1.529 mio SIT ter ostalemu prometu 1.155 mio SIT.

**Tabela 9:** Državne pomoči v transportu v primerjavi z dodano vrednostjo in zaposlenostjo, v letih 1999, 2000 in 2001

|  | Enota mere | 1999     | 2000     | 2001    |
|--|------------|----------|----------|---------|
| Državne pomoči                           | v mio SIT  | 10.985   | 11.481   | 7.847   |
| Državne pomoči                           | v mio EUR  | 56,73    | 56,00    | 36,13   |
| Dodana vrednost <sup>14</sup>            | v mio SIT  | 259.090  | 282.646  | 313.330 |
| Dodana vrednost                          | v mio EUR  | 1.338    | 1.379    | 1.443   |
| Zaposleni                                | število    | 47.360   | 47.663   | 49.021  |
| Delež državnih pomoči v dodani vrednosti | v %        | 4,24     | 4,06     | 2,50    |
| Državne pomoči na zaposlenega            | v SIT      | 231.947  | 240.879  | 160.074 |
| Državne pomoči na zaposlenega            | v EUR      | 1.197,92 | 1.174,84 | 737,04  |

V letih 1999 in 2000 so se v večini (90%) uporabljali instrumenti skupine A1 (dotacije), v letu 2001 pa so poleg dotacij (73% višine državnih pomoči v tem sektorju) dodeljene še garancije (27% višine državnih pomoči v tem sektorju). V Evropski uniji imajo države različne načine upravljanja v transportnem sektorju in so deleži državnih pomoči med državami zelo različni, na nivoju celotne Evropske unije pa deleži pomoči v tem sektorju rahlo padajo.

### 2.3.3. Premogovništvo

Slovenija ima v celotnih državnih pomočeh, ki so bile dodeljene v obravnavanem obdobju, sorazmerno nizek delež pomoči premogovništvu (v letu 1999 5,43%, v letu 2000 2,82% in v letu 2001 0,05%). Povečanje deleža pomoči premogovništvu v letu 1999 je posledica zaključevanja postopkov zapiranja rudnikov rjavega premoga. V letih 1999, 2000 in 2001 so bile vse državne pomoči premogovništvu namenjene le prezaposlovanju rudarjev pri zapiranju rudnikov.

**Tabela 10:** Državne pomoči v premogovništvu, v primerjavi z dodano vrednostjo in zaposlenostjo, v letih 1999, 2000 in 2001

|  | Enota mere       | 1999         | 2000         | 2001      |
|--|------------------|--------------|--------------|-----------|
| Državne pomoči za zapiranje              | v mio SIT        | 4.830        | 2.356        | 45        |
| Državne pomoči za redno poslovanje       | v mio SIT        | 0            | 0            | 0         |
| <b>Državne pomoči skupaj</b>             | <b>v mio SIT</b> | <b>4.830</b> | <b>2.356</b> | <b>45</b> |
| Državne pomoči skupaj                    | v mio EUR        | 24,95        | 11,49        | 0,21      |
| Dodana vrednost <sup>15</sup>            | v mio SIT        | 36.825       | 36.763       | 36.393    |
| Dodana vrednost                          | v mio EUR        | 190,19       | 179,30       | 167,57    |
| Zaposleni                                | število          | 6.648        | 5.629        | 5260      |
| Delež državnih pomoči v dodani vrednosti | v %              | 13,12        | 6,41         | 0,12      |
| Državne pomoči na zaposlenega            | v SIT            | 726.534      | 418.547      | 8.555     |
| Državne pomoči na zaposlenega            | v EUR            | 3.752        | 2.041        | 39        |

<sup>14</sup> Glej opombo 9

<sup>15</sup> Glej opombo 9

Dodana vrednost v rudarstvu je v obdobju 1995-1999 rahlo rasla, potem pa se je v letu 2001 že drugo leto zapored znižala, realno za 7,1%. Za leto 2002 pa Urad za makroekonomske analize in razvoj napoveduje povečanje dodane vrednosti v rudarstvu.

V obdobju 1999-2000 so bili pri dodeljevanju pomoči premogovništvu uporabljeni le instrumenti iz skupine A1 (dotacije), izjema je le leto 1999, ko je bilo manj kot odstotek dodeljenih tudi na osnovi instrumentov iz skupine D (garancije).

### 2.3.4. Drugi sektorji

V tej kategoriji so v letu 2001 in 2000 zajeti podatki o državnih pomočeh, namenjenih tekstilni in oblačilni ter usnjarski in obutveni industriji. Pomoči so bile dane na osnovi Programov prilagajanja te industrije pogojem enotnega trga EU. V letu 2001 so pomoči na osnovi tekstilne in oblačilne industrije znašale 720 mio SIT, v letu 2000 pa 182 mio SIT. Na osnovi programov prilagajanja usnjarske in obutvene industrije pa je bilo v letu 2001 namenjeno 346 mio SIT pomoči in v letu 2000 86 mio SIT. V letu 1999 je bila pomoč namenjena le industriji motornih vozil.

**Tabela 11:** Državne pomoči v drugih sektorjih v letih 1999, 2000 in 2001

|   | Enota mere | 1999 | 2000 | 2001  |
|---|------------|------|------|-------|
| Državne pomoči                            | v mio SIT  | 467  | 268  | 1.066 |
| Državne pomoči                            | v mio EUR  | 2,41 | 1,31 | 4,91  |
| Delež državne pomoči v posebnih sektorjih | v %        | 2,55 | 1,80 | 6,49  |

V letu 2001 in 2000 so bile vse pomoči dane na osnovi instrumentov<sup>16</sup> skupine A1 (dotacije). V letu 1999 je prevladovala uporaba instrumentov skupine D (garancije), uporabljali pa so se še instrumenti skupine C1 (ugodna posojila). V Evropi se kaže trend naraščanja državnih pomoči na teh področjih, zato je pričakovati, da se bo v naslednjih letih pokazal v Sloveniji podoben trend.

## III. POMOČ V KMETIJSTVU in POMOČ V RIBIŠTVU

### 3.1. Kmetijstvo

Pomoč v kmetijstvu mora prispevati k razvoju določenih ekonomskih aktivnosti podeželja in biti v skladu z ukrepi skupne kmetijske politike. Za kmetijstvo ne veljajo horizontalna pravila za majhna in srednje velika podjetja in regionalna pravila.

Državne pomoči v kmetijstvu so se v letu 2001 v primerjavi z letom 2000 povečale za 12,96% in v primerjavi z letom 1999 kar za 51,90%. Delež pomoči kmetijstvu v strukturi vseh dodeljenih pomoči se je tako v prikazanem obdobju krepil, kar gre pripisati izvajanju kmetijske reforme. Ta vključuje tudi prilagajanje posameznih ukrepov s področja kmetijstva ureditvi v EU, kar je zahtevalo povečanje proračunskih sredstev namenjenih za razvoj kmetijstva in podeželja.

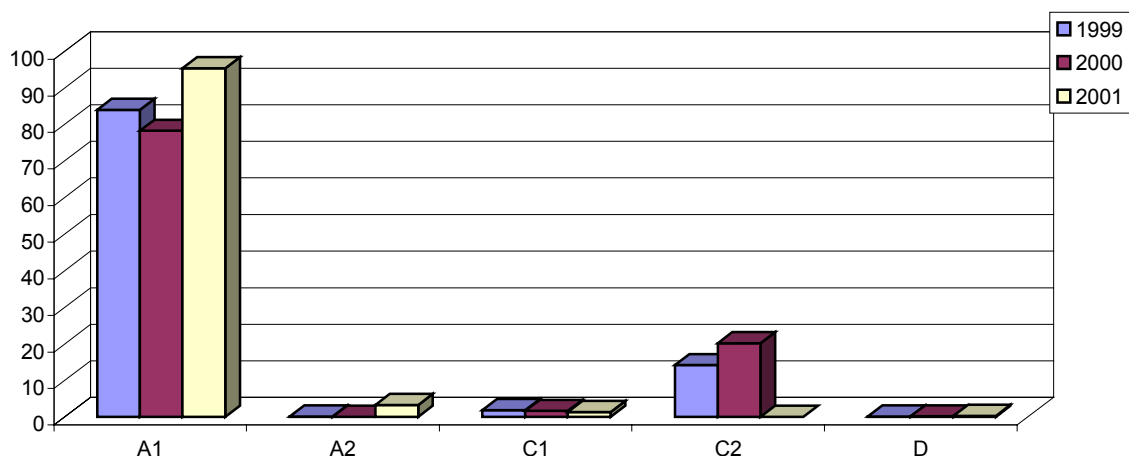
<sup>16</sup> A: pomoči, ki so v celoti dodeljene prejemnikom: A1 (dotacije), A2 (oprostitve, izjeme in olajšave); B1: finančni transferji države v obliki kapitalskih naložb (equity); C: finančni transferji, pri katerih je element pomoči prihranek pri obrestih: C1 (ugodna posojila), C2 (rezervacije, oprostitev ali pospešeno amortiziranje); D: garancije. Podrobnejša opredelitev instrumentov je v Prilogi 1.

**Tabela 12:** Državne pomoči v kmetijstvu v letih 1999, 2000 in 2001

|  | Enota mere | 1999    | 2000                 | 2001                 |
|--|------------|---------|----------------------|----------------------|
| Državne pomoči                           | v mio SIT  | 26.913  | 37.894 <sup>17</sup> | 45.737 <sup>18</sup> |
| <i>Skupna kmetijska politika</i>         |            |         | 21.380 <sup>19</sup> | 22.989 <sup>20</sup> |
| Državne pomoči                           | v mio EUR  | 138,99  | 184,82               | 210,59               |
| Dodana vrednost <sup>21</sup>            | v mio SIT  | 114.552 | 115.101              | 124.161              |
| Dodana vrednost                          | v mio EUR  | 591,62  | 561,38               | 571,68               |
| Zaposleni <sup>22</sup>                  | število    | 48.235  | 40.750               | 41.893               |
| Delež državnih pomoči v dodani vrednosti | v %        | 23,49   | 32,92                | 36,84                |
| Državne pomoči na zaposlenega            | v SIT      | 557.953 | 929.912              | 1.091.763            |
| Državne pomoči na zaposlenega            | v EUR      | 2.882   | 4.535                | 5.027                |

Sektor kmetijstva ima poleg naraščajočega trenda deleža državnih pomoči v celotni državni pomoči tudi daleč največji delež državnih pomoči v dodani vrednosti in tudi državna pomoč na zaposlenega je v tem sektorju največja (poleg sektorja ribištvo).

Podatki v letnem poročilu so predstavljeni kot celota vseh pomoči kmetijstvu in še ločeno kot "skupna kmetijska politika". V EU "skupna kmetijska politika" (CAP) ne pomeni državne pomoči, ker je vir sredstev evropski proračun in ne proračuni posameznih držav članic. Ker Slovenija ni del skupne kmetijske politike in se ukrepi financirajo iz proračuna RS, so kot državne pomoči zajeti v poročilu. V Sloveniji je pod "skupna kmetijska politika" zajeta skupina ukrepov, ki so po vsebini enaki ali podobni evropski "skupni kmetijski politiki" in so zato ločeno predstavljeni v tabeli v poročilu.

**Slika 13:** Deleži državnih pomoči v kmetijstvu v letih 1999, 2000 in 2001 po instrumentih v%

Razlike med leti nastopajo tudi pri uporabi instrumentov<sup>23</sup>. Med uporabljenimi instrumenti za dodeljevanje pomoči kmetijstvu prevladujejo instrumenti iz skupine A1, čeprav se je njihov

<sup>17</sup> Skupaj vse pomoči v kmetijstvu

<sup>18</sup> Glej opombo 17

<sup>19</sup> Znesek sredstev, ki predstavljajo ukrepe skupne kmetijske politike (CAP)

<sup>20</sup> Glej opombo 19

<sup>21</sup> Glej opombo 9

<sup>22</sup> Glede na slovenske razmere, primerjava obsega državnih pomoči v kmetijstvu in ribištvo z enotnimi statističnimi podatki o zaposlenih v teh dveh dejavnostih, ne daje prave predstave o višini sredstev na "zaposlenega". V nasprotju z EU je namreč slovensko kmetijstvo po pridobivanju dohodka mešano, saj le 30% kmetijam (od 96.669 družinskih kmetij po popisu kmetijstva iz leta 2000), predstavlja kmetijstvo edino dejavnost, 13% glavno dejavnost in 49% stransko dejavnost).

delež v letu 2000 znižal in v letu 2001 bistveno povečal. Ostali instrumenti se z izjemo C2 v letih 1999 in 2000, uporabljajo zelo redko.

### 3.2. Ribišтво

Pomoč ribištvu mora spodbujati razvoj in prilagoditev ribiške industrije, ki pod normalnimi tržnimi pogoji zaradi nezadostne prilagodljivosti sektorja in omejenih finančnih virov ne bi bila mogoča.

**Tabela 13:** Državne pomoči v ribištvu v letih 1999, 2000 in 2001

|  | Enota mere | 1999   | 2000      | 2001    |
|--|------------|--------|-----------|---------|
| Državne pomoči                           | v mio SIT  | 9,13   | 439,07    | 132,34  |
| Državne pomoči                           | v mio EUR  | 0,05   | 2,14      | 0,61    |
| Dodana vrednost <sup>24</sup>            | v mio SIT  | 520    | 534       | 460     |
| Dodana vrednost                          | v mio EUR  | 2,69   | 2,60      | 2,12    |
| Zaposleni <sup>25</sup>                  | število    | 227    | 193       | 196     |
| Delež državnih pomoči v dodani vrednosti | v %        | 1,76   | 82,22     | 28,77   |
| Državne pomoči na zaposlenega            | v SIT      | 40.220 | 2.274.974 | 675.204 |
| Državne pomoči na zaposlenega            | v EUR      | 208    | 11.096    | 3.109   |

Državne pomoči v ribištvu so v letu 2000 v primerjavi z letom 1999 občutno višje (več kot 40 krat), kar je posledica dejstva, da v letu 1999 določeni ukrepi pomoči tej dejavnosti niso bili izvedeni, tako je bilo na osnovi proračuna za leto 1999 velik del izplačil prenešenih na januar 2000, v letu 2001 pa so pomoči zopet nižje.

Uporaba posameznih vrst instrumentov pomoči ribištvu je bila med posameznimi prikazanimi leti zelo različna. V letu 1999 so se uporabljali samo instrumenti skupine C2 (različni ukrepi) v letih 2000 in 2001 pa samo instrumenti skupine A1 (dotacije).

## IV. REGIONALNI CILJI

Namen regionalnih pomoči je pospešiti razvoj manj razvitih območij (a) in območij (b), ki so opredeljena v regionalni karti kot sestavnemu delu regionalne sheme.

Evropski sporazum o pridružitvi v točki (a) četrtega odstavka 65. člena določa, da se v prvih štirih letih po začetku veljavnosti Sporazuma vsaka državna pomoč, ki jo dodeljuje Republika Slovenija ocenjuje ob upoštevanju dejstva, da se na Republiko Slovenijo gleda kot na območje, ki je enako območjem Evropske unije, opisanim v 87(3)a členu Pogodbe o Ustanovitvi Evropske unije. Republika Slovenija je zaprosila za podaljšanje statusa območja po 87(3)a členu Pogodbe o ustanovitvi Evropske unije za celotno območje Republike Slovenije.

V letu 2001 je Slovenija Evropski komisiji predložila predlog Regionalne karte državnih pomoči. Komisija je ocenila, da je predlog utemeljen in v skladu s pravnim redom EU in

<sup>23</sup> A: pomoči, ki so v celoti dodeljene prejemnikom: A1 (dotacije), A2 (oprostitve, izjeme in olajšave); B1: finančni transferji države v obliki kapitalskih naložb (equity); C: finančni transferji, pri katerih je element pomoči prihranek pri obrestih: C1 (ugodna posojila), C2 (rezervacije, oprostitev ali pospešeno amortiziranje); D: garancije. Podrobnejša opredelitev instrumentov je v Prilogi 1.

<sup>24</sup> Glej opombo 9

<sup>25</sup> Glej opombo 22

Evropskim sporazumom o pridružitvi. Regionalna karta določa območja, upravičena do regionalnih pomoči ter najvišjo dovoljeno stopnjo regionalnih državnih pomoči v Sloveniji, ki lahko znaša do 40% NED<sup>26</sup>. Diferenciacija intenzivnosti regionalnih državnih pomoči nastopa na ravni NUTS<sup>27</sup> III in sicer znaša v Osrednje slovenski regiji 35%, v preostali Sloveniji pa 40%. Za majhna in srednje velika podjetja se tako določena zgornja meja lahko poveča za 15 odstotnih točk.

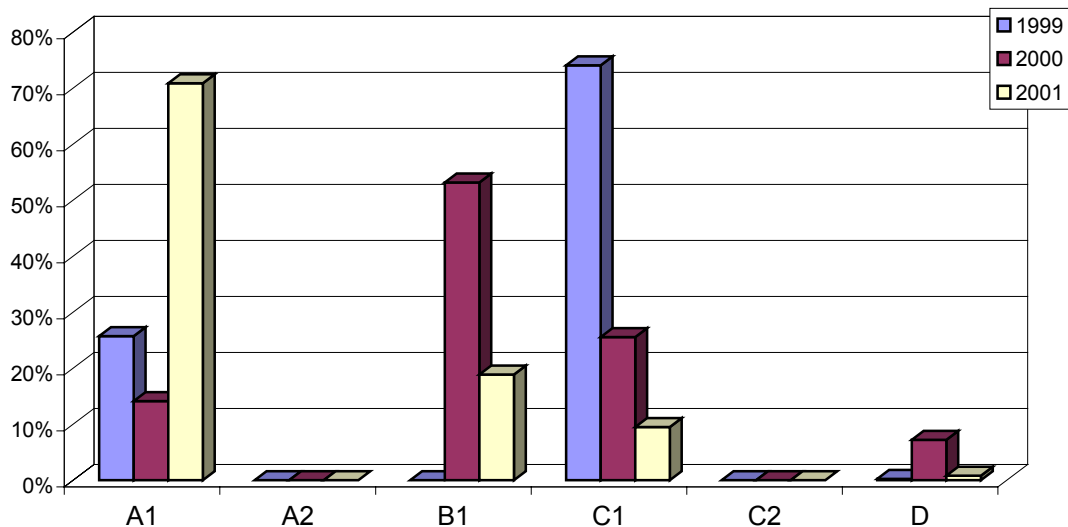
Regionalne pomoči so v letih 1999 in 2000 dosegale le slab odstotek vseh državnih pomoči v Sloveniji. V letu 2001 pa je bil delež že 3,5%.

**Tabela 14:** Državne pomoči po regionalnih ciljih v letih 1999, 2000 in 2001

|                                   | Enota mere | 1999  | 2000  | 2001  |
|-----------------------------------|------------|-------|-------|-------|
| Regionalne pomoči                 | v mio SIT  | 545   | 768   | 2.971 |
| Regionalne pomoči                 | v mio EUR  | 2,81  | 3,75  | 13,68 |
| Delež DP v predelovalnem sektorju | v %        | 0,88% | 1,70% | 6,32% |
| Delež regionalnih pomoči v BDP    | v %        | 0,01% | 0,02% | 0,07% |

V Evropski uniji je kar 56% vseh pomoči v predelovalni industriji namenjeni regionalnim ciljem, v Sloveniji je ta delež še dokaj nizek, vendar pa vsako leto zelo hitro narašča.

**Slika 14:** Deleži državnih pomoči pri regionalnih ciljih v letih 1999, 2000 in 2001, po instrumentih



Pri spremljanju instrumentov<sup>28</sup> pomoči pri regionalnih ciljih opazimo, da so kar precejšnja nihanja in različna uporaba instrumentov po letih.

V letu 2001 so prevladovali instrumenti skupine A1 in sicer 70,86%, v letu 2000 pa so ti instrumenti dosegli le 14,11% in v letu 1999 25,73%. V letu 2000 pa so prevladovali instrumenti skupine B1 in v letu 1999 pa instrumenti skupine C1.

<sup>26</sup> Neto ekvivalent dotacije

<sup>27</sup> Francoska kratica za standardno klasifikacijo teritorialnih enot (SKTE)

<sup>28</sup> A: pomoči, ki so v celoti dodeljene prejemnikom: A1 (dotacije), A2 (oprostitve, izjeme in olajšave); B1: finančni transferji države v obliki kapitalskih naložb (equity); C: finančni transferji, pri katerih je element pomoči prihranek pri obrestih: C1 (ugodna posojila), C2 (rezervacije, oprostitve ali pospešeno amortiziranje); D: garancije. Podrobnejša opredelitev instrumentov je v Prilogi 1.

## PRILOGA 1

### 1. Kategorije državnih pomoči

Podatki o državnih pomočeh v Poročilu so razvrščeni na osnovi Pravilnika o pripravi letnega poročila o državnih pomočeh, v naslednje kategorije:

1. *Kmetijstvo in ribištvo*
  - 1.1. kmetijstvo
  - 1.2. ribištvo
2. *industrija/storitve*
  - 2.1. horizontalni cilji
    - 2.1.1. raziskave in razvoj
    - 2.1.2. okolje
    - 2.1.3. majhna in srednja podjetja
    - 2.1.4. trgovina
    - 2.1.5. varčevanje z energijo
    - 2.1.6. zaposlovanje
    - 2.1.7. usposabljanje
    - 2.1.8. drugi cilji
  - 2.2. posebni sektorji
    - 2.2.1. jeklarstvo
    - 2.2.2. ladjedelništvo
    - 2.2.3. transport
    - 2.2.4. premogovništvo
    - 2.2.5. drugi sektorji
    - 2.2.6. finančne storitve
3. *regionalne pomoči*
  - 3.1. območja prve alinee 2. odstavka 3. člena Zakona o nadzoru državnih pomoči
  - 3.2. ostala območja

### 2. Instrumenti državnih pomoči

Znotraj kategorij so državne pomoči opredeljene po instrumentih pomoči v naslednje skupine:

1. A : pomoči, ki so v celoti dodeljene prejemnikom:
  - A1, pomoči preko proračuna: nepovratna sredstva (dotacije), subvencije obresti, odpisi dolgov in zmanjšani zneski iztržkov iz prisilnih poravnav,
  - A2, pomoči preko davkov in socialno varstvenega sistema: zamiki pri odplačevanju davkov in druga merila (oprostitve, izjeme in olajšave).
2. B1: finančni transferji države v obliki kapitalskih naložb (equity).
3. C: finančni transferji, pri katerih je element pomoči prihranek pri obrestih:
  - C1, ugodna posojila iz javnih ali privatnih virov in posojila podjetjem v težavah,
  - C2, različni ukrepi (rezervacije, oprostitve ali pospešeno amortiziranje).
4. D: garancije.

### 3. Vrste podatkov, viri in metode zbiranja podatkov o državnih pomočeh

Podatki so prikazani v tolarjih, pri preračunih v EUR je upoštevan povprečni tečaj Banke Slovenije za prikazano leto. Zbiranje podatkov o državnih pomočeh v Sloveniji že od leta 1999 poteka na približno enak način.

Za vsako transakcijo je bil že v letu 1998 izoblikovan računalniški zapis s sledečimi podatki, ki je bil tudi osnova za naslednja leta:

- matična številka dajalca pomoči,
- matična številka prejemnika pomoči iz poslovnega registra podjetij in podjetnikov,
- datum odobritve pomoči,
- datum izvedbe pomoči,
- pravni temelj pomoči,
- dokumentacija,
- pravni akt pomoči,
- instrument pomoči,
- namen pomoči,
- znesek transakcije bruto,
- znesek pomoči.

## Metodologija ocenjevanja elementov pomoči

### SKUPINA A1

- dotacije - celotna vrednost prejete dotacije (v večini primerov so to po javno finančni statistiki subvencije)
- subvencije obresti, ki jih prejemniki prejmejo neposredno - celotna vrednost prejete subvencije (ali neplačanega dela obresti, če je država subvencioniranje za koristnika uredila neposredno preko banke)
- projekti temeljnega raziskovanja in razvoja - celotni znesek sredstev, namenjen za te projekte
- drugi projekti in aktivnosti raziskovanja in razvoja - znesek sofinanciranja projektov s strani državnih virov, ne glede na to, ali so sredstva nakazana neposredno koristniku (podjetju) ali raziskovalni instituciji
- odpis dolga poslujočih podjetij iz kreditnih razmerij - celotna ocenjena vrednost odpisanega dolga<sup>29</sup>
- prisilna poravnava in stečaj podjetij - ocenjeni zmanjšani znesek poravnave ali iztržka iz stečajne mase v primerjavi z drugimi upniki zaradi zavestno povzročene slabšega položaja države kot upnice v postopku prisilne poravnave ali stečaja<sup>30</sup>

### SKUPINA A2

- odlog plačila davkov - znesek obresti za zamik, izračunan na sedanjo vrednost po realni letni referenčni obrestni meri (2001= 7,8).
- davčne oprostitve in olajšave - med davčne oprostitve in olajšave ne sodijo vse tiste olajšave, ki imajo splošni značaj (npr.: olajšave davka na dobiček zaradi investiranja, olajšave iz naslova pokrivanja izgub iz preteklih let, ipd), temveč le olajšave, ki so specifične za določeno podjetje ali skupino podjetij (npr. olajšave za invalidska podjetja); element državne pomoči je celoten ocenjen znesek oprostitev in olajšav
- oprostitve in olajšave pri plačilu prispevkov za socialno varnost - med oprostitve in olajšave pri plačilu prispevkov za socialno varnost velja enaka logika kot pri davčnih oprostitvah - med državne pomoči ne sodijo vse tiste olajšave, ki imajo splošni značaj; element pomoči je celoten ocenjen znesek oprostitev in olajšav

<sup>29</sup> Pri teh pomočeh je v skrajnem primeru (če se ne razpolaga z ustreznimi podatki) element pomoči možno oceniti v vrednosti 20% od bruto zneska opravljene operacije.

<sup>30</sup> glej opombo 29



### SKUPINA B1

- kapitalske naložbe - element državnih pomoči je v vseh tistih naložbah, ki nimajo ustvarjanja dobička kot primarnega cilja državne naložbe; element pomoči je ocenjena vrednost koristi za prejemnika pomoči<sup>31</sup>
- konverzija terjatev v kapitalske naložbe - element pomoči je v primeru, kadar država ni v enakem položaju kot ostali nosilci terjatev, temveč v slabšem; element pomoči je ocenjena vrednost koristi prejemnika, ki jo ima zaradi slabšega položaja države<sup>32</sup>
- ugodne prodaje državnega premoženja - element državne pomoči je razlika med prodajno ceno premoženja in njegovo tržno vrednostjo (licitacija - 3 ponudbe; cenitvena vrednost)
- udeležba na dobičku podjetja - del razdeljenega dobička, ki izhaja iz lastnine države v podjetju in se mu država odpove, je v celoti element državne pomoči

### SKUPINA C1

- ugodna posojila - razlika med stroški kredita (obresti) z ugodno obrestno mero in letno referenčno tržno obrestno mero<sup>33</sup> (2001 = 7,8%); izračun se izdela za celotno dobo kreditiranja (lahko poenostavljeno linearno za vsa leta enako) in vpiše v letu prejema kredita (oz. prve tranše)
- posojila podjetjem v težavah - za podjetja v težavah (v prestrukturiranju), ki na trgu nimajo možnosti pridobitve kredita, je državna pomoč 20% vrednosti kredita ne glede na to, da je bil kredit izplačan po tržnih (ali celo slabših) pogojih

### SKUPINA C2

- drugi viri pomoči - ocenjene vrednosti pomoči

### Skupina D

- D1 garancije - razlika med državno garancijo, ki je brezplačna ali po nižji ceni in med tržno garancijo; element pomoči se kalkulira preko garantiranega zneska dolga in referenčno stopnjo za riziko - strošek garancije (2001- 2,53% letno) in stroški provizije - odobritve (2001 – 0,7%- enkratno)
- D1A garancije (plačilo garantiranih obveznosti) - celotno plačilo garantiranih obveznosti

---

<sup>31</sup> glej opombo 29

<sup>32</sup> glej opombo 29

<sup>33</sup> Za referenčno obrestno mero je predpisana povprečna obrestna mera za dolgoročne kredite za osnovna sredstva v gospodarstvo (s tolarsko revalorizacijsko klavzulo). Podatek je uradno objavila Banka Slovenije v publikaciji Bilten Banke Slovenije, januar, 2002.

**PRILOGA 2**

**STATISTIČNI PODATKI**

- Tabela P1: Državne pomoči v Sloveniji v letih 1999, 2000 in 2001 po posameznih kategorijah
- Tabela P2: Državne pomoči v Sloveniji v letih 1999, 2000 in 2001 po sektorjih
- Tabela P3: Državne pomoči v Sloveniji v letu 1999, po instrumentih
- Tabela P4: Državne pomoči v Sloveniji v letu 2000, po instrumentih
- Tabela P5: Državne pomoči v Sloveniji v letu 2001, po instrumentih
- Tabela P6: Delež državnih pomoči v BDP v Sloveniji v letih 1999, 2000 in 2001, po kategorijah
- Tabela P7: Delež državnih pomoči v BDP v Sloveniji v letih 1999, 2000 in 2001, po sektorjih

Tabela P1: Državne pomoči v Sloveniji v letih 1999, 2000 in 2001 po posameznih kategorijah

| Kategorije                       | 1999          |               |                             | 2000          |               |                             | 2001          |               |                             | Primerjava<br>2001 glede<br>na l. 1999 | Primerjava<br>2001 glede<br>na l. 2000 |
|----------------------------------|---------------|---------------|-----------------------------|---------------|---------------|-----------------------------|---------------|---------------|-----------------------------|--|--|
|                                  | v mio<br>SIT  | v mio<br>EUR  | deleži<br>DP v letu<br>1999 | v mio<br>SIT  | v mio<br>EUR  | deleži<br>DP v letu<br>2000 | v mio<br>SIT  | v mio<br>EUR  | deleži<br>DP v letu<br>2001 |  |  |
| <b>Kmetijstvo in ribištvo</b>    | <b>26.922</b> | <b>139,04</b> | <b>30,28</b>                | <b>38.333</b> | <b>186,96</b> | <b>45,91</b>                | <b>45.870</b> | <b>211,20</b> | <b>49,36</b>                | <b>51,90%</b>                          | <b>12,96%</b>                          |
| <b>Horizontalni cilji</b>        | <b>43.155</b> | <b>222,88</b> | <b>48,53</b>                | <b>29.506</b> | <b>143,91</b> | <b>35,34</b>                | <b>27.655</b> | <b>127,33</b> | <b>29,76</b>                | <b>-42,87%</b>                         | <b>-11,52%</b>                         |
| Raziskave in razvoj              | 14.723        | 76,04         | 16,56                       | 4.098         | 19,99         | 4,91                        | 4.998         | 23,01         | 5,38                        | -69,74%                                | 15,14%                                 |
| Varstvo okolja                   | 4.048         | 20,91         | 4,55                        | 2.134         | 10,41         | 2,56                        | 5.417         | 24,94         | 5,83                        | 19,31%                                 | 139,65%                                |
| Prestrukturiranje                | 5.782         | 29,86         | 6,50                        | 5.316         | 25,93         | 6,37                        | 8.019         | 36,92         | 8,63                        | 23,65%                                 | 42,41%                                 |
| Mala in srednja podjetja         | 2.079         | 10,74         | 2,34                        | 2.924         | 14,26         | 3,50                        | 2.625         | 12,09         | 2,83                        | 12,57%                                 | -15,25%                                |
| Zaposlovanje                     | 13.599        | 70,23         | 15,29                       | 13.258        | 64,66         | 15,88                       | 4.806         | 22,13         | 5,17                        | -68,49%                                | -65,78%                                |
| Usposabljanje                    | 1.323         | 6,83          | 1,49                        | 439           | 2,14          | 0,53                        | 708           | 3,26          | 0,76                        | -52,26%                                | 52,33%                                 |
| Varčevanje z energijo            | 112           | 0,58          | 0,13                        | 0             | 0,00          | 0,00                        | 4.4965        | 0,02          | 0,00                        | -96,42%                                | 0,00%                                  |
| Drugi cilji                      | 1.489         | 7,69          | 1,67                        | 1.337         | 6,52          | 1,60                        | 1.076         | 4,96          | 1,16                        | -35,56%                                | -24,01%                                |
| <b>Posebni sektorji</b>          | <b>18.301</b> | <b>94,52</b>  | <b>20,58</b>                | <b>14.889</b> | <b>72,62</b>  | <b>17,83</b>                | <b>16.424</b> | <b>75,62</b>  | <b>17,68</b>                | <b>-19,99%</b>                         | <b>4,14%</b>                           |
| Jeklarstvo                       | 2.019         | 10,43         | 2,27                        | 784           | 3,82          | 0,94                        | 7.467         | 34,38         | 8,04                        | 229,70%                                | 799,08%                                |
| Transport (letalski, železniški) | 10.985        | 56,73         | 12,35                       | 11.481        | 56,00         | 13,75                       | 7847          | 36,13         | 8,44                        | -36,32%                                | -35,48%                                |
| Premogovništvo                   | 4.830         | 24,95         | 5,43                        | 2.356         | 11,49         | 2,82                        | 45            | 0,21          | 0,05                        | -99,17%                                | -98,20%                                |
| Drugi sektorji                   | 467           | 2,41          | 0,53                        | 268           | 1,31          | 0,32                        | 1.066         | 4,91          | 1,15                        | 103,44%                                | 275,39%                                |
| <b>Regionalne pomoči</b>         | <b>545</b>    | <b>2,81</b>   | <b>0,61</b>                 | <b>768</b>    | <b>3,75</b>   | <b>0,92</b>                 | <b>2.971</b>  | <b>13,68</b>  | <b>3,20</b>                 | <b>386,08%</b>                         | <b>265,26%</b>                         |
| <b>Skupaj</b>                    | <b>88.923</b> | <b>459,25</b> | <b>100,00</b>               | <b>83.496</b> | <b>407,23</b> | <b>100,00</b>               | <b>92.920</b> | <b>427,84</b> | <b>100,00</b>               | <b>-6,84%</b>                          | <b>5,06%</b>                           |

Tabela P2: Državne pomoči v Sloveniji v letih 1999, 2000 in 2001 po sektorjih

| Kategorije                                 | 1999          |               |                             | 2000          |               |                             | 2001          |               |                             | Primerjava<br>2001 glede<br>na l. 1999 | Primerjava<br>2001 glede<br>na l. 2000 |
|--|---------------|---------------|-----------------------------|---------------|---------------|-----------------------------|---------------|---------------|-----------------------------|--|--|
|  | v mio<br>SIT  | v mio<br>EUR  | deleži<br>DP v letu<br>1999 | v mio<br>SIT  | v mio<br>EUR  | deleži<br>DP v letu<br>2000 | v mio<br>SIT  | v mio<br>EUR  | deleži<br>DP v letu<br>2001 |  |  |
| <b>Kmetijstvo in ribištvo</b>              | <b>26.922</b> | <b>139,04</b> | <b>30,28</b>                | <b>38.333</b> | <b>186,96</b> | <b>45,91</b>                | <b>45.870</b> | <b>211,20</b> | <b>49,36</b>                | <b>51,90%</b>                          | <b>12,96%</b>                          |
| <b>Predelovalna industrija in storitve</b> | <b>46.186</b> | <b>238,53</b> | <b>51,94</b>                | <b>31.326</b> | <b>152,79</b> | <b>37,52</b>                | <b>39.159</b> | <b>180,30</b> | <b>42,14</b>                | <b>-24,41%</b>                         | <b>18,01%</b>                          |
| <b>Horizontalni cilji</b>                  | <b>43.155</b> | <b>222,88</b> | <b>48,53</b>                | <b>29.506</b> | <b>143,91</b> | <b>35,34</b>                | <b>27.655</b> | <b>127,33</b> | <b>29,76</b>                | <b>-42,87%</b>                         | <b>-11,52%</b>                         |
| Raziskave in razvoj                        | 14.723        | 76,04         | 16,56                       | 4.098         | 19,99         | 4,91                        | 4.998         | 23,01         | 5,38                        | -69,74%                                | 15,14%                                 |
| Varstvo okolja                             | 4.048         | 20,91         | 4,55                        | 2.134         | 10,41         | 2,56                        | 5.417         | 24,94         | 5,83                        | 19,31%                                 | 139,65%                                |
| Varčevanje z energijo                      | 112           | 0,58          | 0,13                        | 0             | 0,00          | 0,00                        | 4.4965        | 0,02          | 0,00                        | -96,42%                                | 0,00%                                  |
| Prestrukturiranje                          | 5.782         | 29,86         | 6,50                        | 5.316         | 25,93         | 6,37                        | 8.019         | 36,92         | 8,63                        | 23,65%                                 | 42,41%                                 |
| Mala in srednja podjetja                   | 2.079         | 10,74         | 2,34                        | 2.924         | 14,26         | 3,50                        | 2.625         | 12,09         | 2,83                        | 12,57%                                 | -15,25%                                |
| Zaposlovanje                               | 13.599        | 70,23         | 15,29                       | 13.258        | 64,66         | 15,88                       | 4.806         | 22,13         | 5,17                        | -68,49%                                | -65,78%                                |
| Usposabljanje                              | 1.323         | 6,83          | 1,49                        | 439           | 2,14          | 0,53                        | 708           | 3,26          | 0,76                        | -52,26%                                | 52,33%                                 |
| Drugi cilji                                | 1.489         | 7,69          | 1,67                        | 1.337         | 6,52          | 1,60                        | 1.076         | 4,96          | 1,16                        | -35,56%                                | -24,01%                                |
| <b>Posebni sektorji</b>                    | <b>2.486</b>  | <b>12,84</b>  | <b>2,80</b>                 | <b>1.052</b>  | <b>5,13</b>   | <b>1,26</b>                 | <b>8.532</b>  | <b>39,29</b>  | <b>9,18</b>                 | <b>205,98%</b>                         | <b>665,67%</b>                         |
| Jeklarstvo                                 | 2.019         | 10,43         | 2,27                        | 784           | 3,82          | 0,94                        | 7.467         | 34,38         | 8,04                        | 229,70%                                | 799,08%                                |
| Drugi sektorji                             | 467           | 2,41          | 0,53                        | 268           | 1,31          | 0,32                        | 1.066         | 4,91          | 1,15                        | 103,44%                                | 275,39%                                |
| <b>Regionalne pomoči</b>                   | <b>545</b>    | <b>2,81</b>   | <b>0,61</b>                 | <b>768</b>    | <b>3,75</b>   | <b>0,92</b>                 | <b>2.971</b>  | <b>13,68</b>  | <b>3,20</b>                 | <b>386,08%</b>                         | <b>265,26%</b>                         |
| <b>Transport</b>                           | <b>10.985</b> | <b>56,73</b>  | <b>12,35</b>                | <b>11.481</b> | <b>56,00</b>  | <b>13,75</b>                | <b>7847</b>   | <b>36,13</b>  | <b>8,44</b>                 | <b>-36,32%</b>                         | <b>-35,48%</b>                         |
| <b>Premogovništvo</b>                      | <b>4.830</b>  | <b>24,95</b>  | <b>5,43</b>                 | <b>2.356</b>  | <b>11,49</b>  | <b>2,82</b>                 | <b>45</b>     | <b>0,21</b>   | <b>0,05</b>                 | <b>-99,17%</b>                         | <b>-98,20%</b>                         |
| <b>Skupaj</b>                              | <b>88.923</b> | <b>459,25</b> | <b>100,00</b>               | <b>83.496</b> | <b>407,23</b> | <b>100,00</b>               | <b>92.920</b> | <b>427,84</b> | <b>100,00</b>               | <b>-6,84%</b>                          | <b>5,06%</b>                           |

**Tabela P3:** Državne pomoči v Sloveniji v letu 1999, po instrumentih

| Kategorije 1999          | A1                    | A2                    | B1                   | C1                   | C2                   | D                    | Skupaj                |
|--------------------------|-----------------------|-----------------------|----------------------|----------------------|----------------------|----------------------|-----------------------|
| Kmetijstvo in ribištvo   | 22.587.358.682        | 11.071.942            |                      | 481.340.887          | 3.829.133.997        | 13.009.534           | <b>26.921.915.042</b> |
| Horizontalni cilji       | 24.364.560.434        | 10.661.508.191        | 2.234.984.778        | 2.397.349.108        | 0                    | 3.496.612.544        | <b>43.155.015.055</b> |
| Raziskave in razvoj      | 14.723.295.425        | 0                     | 0                    | 0                    | 0                    | 0                    | <b>14.723.295.425</b> |
| Varstvo okolja           | 1.507.944.120         | 0                     | 30.000.000           | 352.826.404          | 0                    | 2.157.217.014        | <b>4.047.987.538</b>  |
| Prestrukturiranje        | 1.717.798.812         | 0                     | 2.166.182.285        | 957.411.782          | 0                    | 940.870.213          | <b>5.782.263.092</b>  |
| Mala in srednja podjetja | 467.369.611           | 194.610.411           | 14.802.493           | 1.058.588.534        | 0                    | 343.575.317          | <b>2.078.946.366</b>  |
| Zaposlovanje             | 3.056.738.931         | 10.466.897.780        | 24.000.000           | 0                    | 0                    | 51.200.000           | <b>13.598.836.711</b> |
| Usposabljanje            | 1.323.286.768         | 0                     | 0                    | 0                    | 0                    | 0                    | <b>1.323.286.768</b>  |
| Varčevanje z energijo    | 111.557.811           | 0                     | 0                    | 0                    | 0                    | 0                    | <b>111.557.811</b>    |
| Drugi cilji              | 1.456.568.956         | 0                     | 0                    | 28.522.388           | 0                    | 3.750.000            | <b>1.488.841.344</b>  |
| Posebni sektorji         | 15.846.544.317        | 0                     | 300.000.000          | 1.192.419.920        | 5.384.400            | 956.836.996          | <b>18.301.185.633</b> |
| Jeklarstvo               | 76.840.980            | 0                     | 300.000.000          | 1.068.500.000        |                      | 573.676.510          | <b>2.019.017.490</b>  |
| Transport                | 10.949.477.627        | 0                     | 0                    | 0                    | 5.384.400            | 30.000.000           | <b>10.984.862.027</b> |
| Premogovništvo           | 4.820.225.710         | 0                     | 0                    | 0                    | 0                    | 10.088.900           | <b>4.830.314.610</b>  |
| Drugi sektorji           |                       | 0                     | 0                    | 123.919.920          | 0                    | 343.071.586          | <b>466.991.506</b>    |
| Regionalne pomoči        | 140.302.572           | 0                     | 0                    | 403.690.393          | 0                    | 1.250.000            | <b>545.242.965</b>    |
| <b>Skupaj</b>            | <b>62.938.766.005</b> | <b>10.672.580.133</b> | <b>2.534.984.778</b> | <b>4.474.800.308</b> | <b>3.834.518.397</b> | <b>4.467.709.074</b> | <b>88.923.358.695</b> |

**Tabela P4:** Državne pomoči v Sloveniji v letu 2000, po instrumentih

| Kategorije 2000          | A1                    | A2                    | B1                   | C1                   | C2                   | D                    | Skupaj                |
|--------------------------|-----------------------|-----------------------|----------------------|----------------------|----------------------|----------------------|-----------------------|
| Kmetijstvo in ribištvo   | 30.058.701.010        | 0                     | 0                    | 601.895.737          | 7.635.092.571        | 37.037.946           | <b>38.332.727.263</b> |
| Horizontalni cilji       | 11.383.078.989        | 12.622.910.105        | 1.434.200.441        | 2.509.260.406        | 0                    | 1.555.719.384        | <b>29.505.169.325</b> |
| Raziskave in razvoj      | 4.097.824.235         | 0                     | 0                    | 0                    | 0                    | 0                    | <b>4.097.824.235</b>  |
| Varstvo okolja           | 17.700.000            | 1.524.720.837         | 0                    | 423.513.103          | 0                    | 167.963.243          | <b>2.133.897.183</b>  |
| Prestrukturiranje        | 1.338.956.104         | 0                     | 1.421.881.795        | 1.188.188.890        | 0                    | 1.366.494.251        | <b>5.315.521.040</b>  |
| Mala in srednja podjetja | 1.992.619.030         | 0                     | 12.318.646           | 897.558.413          | 0                    | 21.261.890           | <b>2.923.757.979</b>  |
| Zaposlovanje             | 2.697.192.329         | 10.561.281.216        | 0                    | 0                    | 0                    | 0                    | <b>13.258.473.545</b> |
| Usposabljanje            | 438.787.291           | 0                     | 0                    | 0                    | 0                    | 0                    | <b>438.787.291</b>    |
| Varčevanje z energijo    | 0                     | 0                     | 0                    | 0                    | 0                    | 0                    | <b>0</b>              |
| Drugi cilji              | 800.000.000           | 536.908.052           | 0                    | 0                    | 0                    | 0                    | <b>1.336.908.052</b>  |
| Posebni sektorji         | 13.604.715.292        | 0                     | 0                    | 1.000.000.000        | 0                    | 283.946.707          | <b>14.888.661.999</b> |
| Jeklarstvo               | 500.000.000           | 0                     | 0                    | 0                    | 0                    | 283.946.707          | <b>783.946.707</b>    |
| Transport                | 10.480.821.000        | 0                     | 0                    | 1.000.000.000        | 0                    | 0                    | <b>11.480.821.000</b> |
| Premogovništvo           | 2.355.688.927         | 0                     | 0                    | 0                    | 0                    | 0                    | <b>2.355.688.927</b>  |
| Drugi sektorji           | 268.205.365           | 0                     | 0                    | 0                    | 0                    | 0                    | <b>268.205.365</b>    |
| Regionalne pomoči        | 108.288.998           | 0                     | 408.000.000          | 195.933.918          | 0                    | 55.488.044           | <b>767.710.960</b>    |
| <b>Skupaj</b>            | <b>55.154.784.289</b> | <b>12.622.910.105</b> | <b>1.842.200.441</b> | <b>4.307.090.061</b> | <b>7.635.092.571</b> | <b>1.932.192.080</b> | <b>83.494.269.548</b> |

**Tabela P5:** Državne pomoči v Sloveniji v letu 2001, po instrumentih

| Kategorije 2001          | A1                    | A2                   | B1                    | C1                   | C2             | D                    | Skupaj                |
|--------------------------|-----------------------|----------------------|-----------------------|----------------------|----------------|----------------------|-----------------------|
| Kmetijstvo in ribištvo   | 44.157.766.572        | 1.160.138.986        | 0                     | 476.498.868          | 267.626        | 74.889.627           | 45.869.561.679        |
| Horizontalni cilji       | 9.727.817.553         | 8.693.282.644        | 4.671.008.678         | 2.902.490.217        | 0              | 1.660.566.910        | 27.655.166.002        |
| Raziskave in razvoj      | 4.998.023.523         | 0                    | 0                     | 0                    | 0              | 0                    | 4.998.023.523         |
| Varstvo okolja           | 19.600.000            | 4.781.819.968        | 0                     | 615.906.149          | 0              | 0                    | 5.417.326.117         |
| Prestrukturiranje        | 1.580.923.519         | 114.288.698          | 3.875.117.144         | 800.243.273          | 0              | 1.648.798.354        | 8.019.370.988         |
| Mala in srednja podjetja | 1.407.245.030         | 0                    | 795.891.534           | 410.140.821          | 0              | 11.768.556           | 2.625.045.941         |
| Zaposlovanje             | 1.009.146.732         | 3.797.173.978        | 0                     | 0                    | 0              | 0                    | 4.806.320.710         |
| Usposabljanje            | 708.382.249           | 0                    | 0                     | 0                    | 0              | 0                    | 708.382.249           |
| Varčevanje z energijo    | 4.496.500             | 0                    | 0                     | 0                    | 0              | 0                    | 4.496.500             |
| Drugi cilji              | 0                     | 0                    | 0                     | 1.076.199.974        | 0              | 0                    | 1.076.199.974         |
| Posebni sektorji         | 6.838.425.961         | 0                    | 7.216.981.113         | 0                    | 0              | 2.368.624.889        | 16.424.031.963        |
| Jeklarstvo               | 0                     | 0                    | 7.216.981.113         | 0                    | 0              | 249.624.889          | 7.466.606.002         |
| Transport                | 5.727.743.069         | 0                    | 0                     | 0                    | 0              | 2.119.000.000        | 7.846.743.069         |
| Premogovništvo           | 45.000.000            | 0                    | 0                     | 0                    | 0              | 0                    | 45.000.000            |
| Drugi sektorji           | 1.065.682.892         | 0                    | 0                     | 0                    | 0              | 0                    | 1.065.682.892         |
| Regionalne pomoči        | 2.105.537.460         | 0                    | 560.288.567           | 282.158.980          |                | 23.508.203           | 2.971.493.210         |
| <b>Skupaj</b>            | <b>62.829.547.546</b> | <b>9.853.421.630</b> | <b>12.448.278.358</b> | <b>3.661.148.065</b> | <b>267.626</b> | <b>4.127.589.629</b> | <b>92.920.252.854</b> |

**Tabela P6:** Delež državne pomoči v BDP v Sloveniji v letih 1999, 2000 in 2001, po kategorijah

|                                  | DP v mio SIT v letu 1999 | Delež DP sektorja v BDP v letu 1999 | DP v mio SIT v letu 2000 | Delež DP sektorja v BDP v letu 2000 | DP v mio SIT v letu 2001 | Delež DP sektorja v BDP v letu 2001 |
|----------------------------------|--------------------------|-------------------------------------|--------------------------|-------------------------------------|--------------------------|-------------------------------------|
| <b>Kmetijstvo in ribištvo</b>    | <b>26.922</b>            | <b>0,74%</b>                        | <b>38.333</b>            | <b>0,95%</b>                        | <b>45.870</b>            | <b>1,00%</b>                        |
| <b>Horizontalni cilji</b>        | <b>43.155</b>            | <b>1,19%</b>                        | <b>29.506</b>            | <b>0,73%</b>                        | <b>27.655</b>            | <b>0,61%</b>                        |
| Raziskave in razvoj              | 14.723                   | 0,40%                               | 4.098                    | 0,10%                               | 4.998                    | 0,11%                               |
| Varstvo okolja                   | 4.048                    | 0,11%                               | 2.134                    | 0,05%                               | 5.417                    | 0,12%                               |
| Prestrukturiranje                | 5.782                    | 0,16%                               | 5.316                    | 0,13%                               | 8.019                    | 0,18%                               |
| Mala in srednja podjetja         | 2.079                    | 0,06%                               | 2.924                    | 0,07%                               | 2.625                    | 0,06%                               |
| Zaposlovanje                     | 13.599                   | 0,37%                               | 13.258                   | 0,33%                               | 4.806                    | 0,11%                               |
| Usposabljanje                    | 1.323                    | 0,04%                               | 439                      | 0,01%                               | 708                      | 0,02%                               |
| Varčevanje z energijo            | 112                      | 0,00%                               | 0                        | 0,00%                               | 4                        | 0,00%                               |
| Drugi cilji                      | 1.489                    | 0,04%                               | 1.337                    | 0,03%                               | 1.076                    | 0,02%                               |
| <b>Posebni sektorji</b>          | <b>18.301</b>            | <b>0,50%</b>                        | <b>14.889</b>            | <b>0,37%</b>                        | <b>16.424</b>            | <b>0,36%</b>                        |
| Jeklarstvo                       | 2.019                    | 0,06%                               | 784                      | 0,02%                               | 7.467                    | 0,16%                               |
| Transport (letalski, železniški) | 10.985                   | 0,30%                               | 11.481                   | 0,28%                               | 7.847                    | 0,17%                               |
| Premogovništvo                   | 4.830                    | 0,13%                               | 2.356                    | 0,06%                               | 45                       | 0,00%                               |
| Drugi sektorji                   | 467                      | 0,01%                               | 268                      | 0,01%                               | 1.066                    | 0,02%                               |
| <b>Regionalne pomoči</b>         | <b>545</b>               | <b>0,01%</b>                        | <b>768</b>               | <b>0,02%</b>                        | <b>2.971</b>             | <b>0,07%</b>                        |
| <b>Skupaj</b>                    | <b>88.923</b>            | <b>2,44%</b>                        | <b>83.496</b>            | <b>2,07%</b>                        | <b>92.920</b>            | <b>2,03%</b>                        |

**Tabela P7:** Delež državnih pomoči v BDP v Sloveniji v letih 1999, 2000 in 2001, po sektorjih

|                         | 1999          |                                     |                           | 2000          |                                     |                           | 2001          |                                     |                           |
|-------------------------|---------------|-------------------------------------|---------------------------|---------------|-------------------------------------|---------------------------|---------------|-------------------------------------|---------------------------|
|                         | v mio SIT     | Delež DP sektorja v BDP v letu 1999 | deleži DP v l. 1999 (v %) | v mio SIT     | Delež DP sektorja v BDP v letu 2000 | deleži DP v l. 2000 (v %) | v mio SIT     | Delež DP sektorja v BDP v letu 2001 | deleži DP v l. 2001 (v %) |
| Kmetijstvo in ribištvo  | 26.922        | 0,74                                | 30,28                     | 38.333        | 0,95                                | 45,91                     | 45.870        | 1,00                                | 49,36                     |
| Predelovalna industrija | 45.641        | 1,25                                | 51,33                     | 30.558        | 0,76                                | 36,60                     | 36.187        | 0,79                                | 38,94                     |
| Transport               | 10.985        | 0,30                                | 12,35                     | 11.481        | 0,28                                | 13,75                     | 7.847         | 0,17                                | 8,44                      |
| Premogovništvo          | 4.830         | 0,13                                | 5,43                      | 2.356         | 0,06                                | 2,82                      | 45            | 0,00                                | 0,05                      |
| Regionalne pomoči       | 545           | 0,01                                | 0,61                      | 768           | 0,02                                | 0,92                      | 2.971         | 0,07                                | 3,20                      |
| <b>Skupaj</b>           | <b>88.923</b> | <b>2,44</b>                         | <b>100,00</b>             | <b>83.496</b> | <b>2,07</b>                         | <b>100,00</b>             | <b>92.920</b> | <b>2,03</b>                         | <b>100,00</b>             |