



REPUBLIKA SLOVENIJA  
**MINISTRSTVO ZA FINANCE**

DIREKTORAT ZA SISTEM DAVČNIH,  
CARINSKIH IN DRUGIH JAVNIH PRIHODKOV

Župančičeva 3, p.p.644a, 1001 Ljubljana

T: 01 369 67 17

F: 01 369 67 19

# OSNOVNI STATISTIČNI PODATKI IZ ODLOČB ODMERE DOHODNINE ZA LETO 2021

Ljubljana, maj 2023

Pripravil:  
Sektor za analize in  
koordinacijo davčne politike

## KAZALO

<b>1. UVOD IN PRAVNA PODLAGA ZA ODMERO DOHODNINE ZA LETO 2021 .....</b>	<b>3</b>
1.1. PREGLED SPREMEMB ZAKONA, KI UREJA DOHODNINO IN SO VPLIVALE NA ODMERO DOHODNINE ZA LETO 2021.....	3
1.2. ODMERA DOHODNINE NA LETNI RAVNI (PORAČUN DOHODNINE).....	3
<b>2. FINANČNI REZULTATI DOHODKOV, KI SE VŠTEVAJO V LETNO DAVČNO OSNOVO IZ ODMERE DOHODNINE 2021 .....</b>	<b>5</b>
<b>3. PREGLED PORAZDELITVE ZAVEZANCEV PO DOHODKOVNIH RAZREDIH.....</b>	<b>6</b>
<b>4. PREGLED PORAZDELITVE ZAVEZANCEV PO DAVČNIH RAZREDIH .....</b>	<b>8</b>
<b>5. PORAZDELITEV ZAVEZANCEV PO VRSTAH DOHODKOV .....</b>	<b>11</b>
<b>6. DAVČNE OLAJŠAVE .....</b>	<b>16</b>
6.1. SPLOŠNA OLAJŠAVA .....	16
6.2. OLAJŠAVE ZA VZDRŽEVANE DRUŽINSKE ČLANE .....	18

## 1. Uvod in pravna podlaga za odmero dohodnine za leto 2021

Sistem obdavčitve dohodkov fizičnih oseb je določen z **Zakonom o dohodnini** (Uradni list RS, št. 13/11 – uradno prečiščeno besedilo, 9/12 – odl. US, 24/12, 30/12, 40/12 – ZUJF, 75/12, 94/12, 52/13 – odl. US, 96/13, 29/14 – odl. US, 50/14, 23/15, 55/15, 63/16, 69/17, 21/19, 28/19, 66/19, 39/22, 132/22 – odl. US in 158/22; v nadaljnjem besedilu: ZDoh-2).

Zavezanec za dohodnino je le fizična oseba, ne glede na starost in gre torej za davek od dohodkov fizičnih oseb. V skladu z zakonom se z dohodnino obdavčujejo:

- dohodek iz zaposlitve,
- dohodek iz dejavnosti,
- dohodek iz osnovne kmetijske in osnovne gozdarske dejavnosti,
- dohodek iz oddajanja premoženja v najem in iz prenosa premoženjske pravice,
- dohodek iz kapitala,
- drugi dohodki.

Dohodnino od navedenih dohodkov plačujemo lahko kot akontacijo dohodnine, kot dokončni davek in kot dohodnino na letni ravni - poračun.

Pri tem akontacijo dohodnine načeloma plačamo ob izplačilu posameznega dohodka. V največ primerih opravi plačilo akontacije dohodnine plačnik davka (to je izplačevalec dohodka) v obračunu davčnega odtegljaja (npr. akontacijo dohodnine od plače obračuna in plača delodajalec, ki je izplačal plačo). V nekaterih primerih, ko dohodek izplača oseba, ki ni plačnik davka (izplačevalec je npr. fizična oseba ali pa gre za dohodek iz tujine) pa akontacijo dohodnine ugotovi davčni organ na podlagi napovedi davčnega zavezanca. V primeru dohodka iz dejavnosti, in sicer če zavezanec ugotavlja svojo davčno osnovo na podlagi dejanskih prihodkov in dejanskih odhodkov, izračunava akontacijo dohodnine sam v davčnem obračunu, ki ga mora predložiti davčnemu organu najkasneje do 31. marca tekočega leta za preteklo leto.

Dohodki, od katerih je bila med letom plačana akontacija dohodnine, se všttevajo v letno davčno osnovo, pri čemer se med letom plačane akontacije dohodnine odštejejo od odmerjene dohodnine na letni ravni. Dohodnino na letni ravni ugotovi davčni organ z odločbo.

V določenih primerih se za nekatere dohodke plačuje dohodnino kot dokončni davek (kapitalski dobički, dividende, obresti, dohodki iz oddajanja premoženja v najem in dohodki zavezancev iz naslova opravljanja dejavnosti, ki pri tem ugotavljajo svojo davčno osnovo z upoštevanjem dejanskih prihodkov in normiranih odhodkov).

### 1.1. Pregled sprememb zakona, ki ureja dohodnino in so vplivale na odmero dohodnine za leto 2021

Pri odmeri dohodnine za leto 2021 ni bilo sprememb lestvice in olajšav, ki bi imele vpliv na odmero. So pa bile v tem obdobju v veljavi posebne določbe iz interventne zakonodaje, ki so vplivale na višino odmere dohodnine. Dohodki določenih segmentov zaposlenih so bili namreč na podlagi 59. člena Zakona o interventnih ukrepih za pomoč pri omilitvi posledic drugega vala epidemije COVID-19 (Uradni list RS, št. 203/20, 15/21 – ZDUOP, 82/21 – ZNB-C in 112/21 – ZNUPZ; ZIUPOPDVE) na letni ravni izvzeti iz obdavčitve. Akontacije so bile za te dohodke plačane, na letni ravni pa so bili dohodki izključeni iz obdavčitve, kar je vplivalo predvsem na višji znesek vračila preveč plačane dohodnine.

### 1.2. Odmera dohodnine na letni ravni (poračun dohodnine)

Od leta 2008 odmera dohodnine poteka na podlagi informativnih izračunov dohodnine (v nadaljnjem besedilu: IID), ki jih zavezanci prejmejo na dom. IID je sestavljen na podlagi uradnih evidenc podatkov izplačevalcev dohodkov in podatkov, ki so jih Finančni upravi RS (v

nadaljnem besedilu: FURS) posredovali zavezanci za dohodnino. IID mora FURS posredovati v skladu z 267. členom Zakona o davčnem postopku najkasneje do 31. maja tekočega leta za preteklo leto. V primeru, da zavezancu IID ni bil vročen do 15. junija tekočega leta za preteklo davčno leto, mora vložiti napoved za odmero dohodnine, ne glede na višino prejetega dohodka. Rok za vložitev napovedi je v tem primeru 31. julij tekočega leta za preteklo leto. Vsak zavezanec mora IID natančno pregledati in v primeru, da se z izračunom ne strinja, mora najpozneje v 30 dneh od datuma odpreme podati ugovor, v nasprotnem primeru IID postane odmerna odločba. Na podlagi morebitnega ugovora mora FURS v skladu z 276. členom Zakona o davčnem postopku izdati novo odločbo o odmeri dohodnine do 31. oktobra za preteklo leto, na katero se lahko zavezanci, ponovno pritožijo, če se ne strinjajo.

#### **~ podatki o izplačanih dohodkih, ki so obdavčeni z dohodnino**

Za odmerno leto 2021 je FURS za sestavo IID na letni ravni uporabila podatke o dohodkih iz obračunov davčnega odtegljaja, ki so jih davčnemu organu na dan izplačila predložili izplačevalci individualno po davčnih zavezancih – fizičnih osebah (podatki iz iREK obrazcev).

Izgled obvestila o celoletnih dohodkih, ki jih mora izplačevalec izročiti prejemniku dohodka, je na enak način kot v preteklih letih, določen v prilogi Pravilnika o dostavi podatkov za odmero dohodnine.

#### **~ podatki o vzdrževanih družinskih članih**

Podatke o vzdrževanih družinskih članih za leto 2021 so morali izplačevalci FURS predložiti na dan zadnjega izplačila dohodka, najpozneje pa do 31. decembra 2021. Izplačevalci so podatke o vzdrževanih družinskih članih, ki so bili upoštevani pri medletnem izračunu akontacije dohodnine, FURS tudi za leto 2021 posredovali v obliki, kot je bila v veljavi v preteklih letih.

FURS pri IID upošteva tudi podatke o vzdrževanih družinskih članih, ki jih do 5. februarja tekočega leta FURS posredujejo zavezanci za dohodnino. Namreč v primeru, da le-ti ne uveljavljajo posebne olajšave za vzdrževane družinske člane med letom, torej pri izračunu akontacije dohodnine (od dohodkov iz delovnega razmerja, pokojnine ali drugega dohodka) ali želijo podatke o vzdrževanih družinskih članih, kot so bili upoštevani med letom, nekoliko spremeniti, morajo FURS posredovati posebno vlogo za uveljavljanje navedene olajšave do predpisanega roka.

#### **~ drugi podatki, potrebni za odmero dohodnine za leto 2021**

Obveznost dajanja podatkov, potrebnih za odmero dohodnine, ki niso vključeni v obračun davčnih odtegljajev, ostaja nespremenjena. Drugi podatki, ki so potrebni za pobiranje dohodnine za leto 2021, so tako kot v preteklih letih določeni v Pravilniku o dostavi podatkov za dohodnino, ki določa vrsto, obliko in način dostave podatkov, izplačevalci pa so jih morali FURS predložiti do 31. januarja 2022.

Zavezanci, ki se s podatki v izračunu ne strinjajo, lahko vložijo ugovor, zaradi tega pa jim je dohodnina ponovno odmerjena.

V informaciji so zajeti le podatki o dohodkih, ki se všttevajo v letno davčno osnovo, torej dohodkov, od katerih se dohodnina odmerja na letni ravni z odločbo o odmeri dohodnine.

Informacija je pripravljena na podlagi podatkov iz IID, upoštevajoč morebitne ugovore in pritožbe do dne 30. decembra 2022. Ker analiza statističnih podatkov, ki jo pripravlja FURS, upošteva le pravnomočne odločbe, prihaja do nekoliko drugačnih statističnih podatkov v analizah Ministrstva za finance in FURS.

## 2. Finančni rezultati dohodkov, ki se všttevajo v letno davčno osnovo iz odmere dohodnine 2021

V letu 2021 je imelo v skladu z Zakonom o dohodnini obdavčljive dohodke 1.549.617 davčnih zavezancev, ki so tudi prejeli odločbo o odmeri dohodnine. V primerjavi z odmero dohodnine za leto 2020 se je število zavezancev povečalo za 0,6 %, odmerjena dohodnina pa je bila v letu 2021 višja za 14,0 %, kar je delno tudi posledica interventnih dodatkov, ki so jih posamezniki prejeli v času COVID-19 in so se všttevati določeni v odmero dohodnine.

V letno davčno osnovo za leto 2021 so se všttevati dohodki iz zaposlitve, drugega pogodbenega razmerja, dejavnosti (le dohodki zavezancev, ki ugotavljajo svojo davčno osnovo z upoštevanjem dejanskih prihodkov in dejanskih odhodkov), osnovne kmetijske in osnovne gozdarske dejavnosti in prenosa premoženjske pravice ter kategorija drugih dohodkov.

Tabela 1: Osnovni podatki iz odmere dohodnine za obdobje od 2018 do 2021

	2018	2019	2020	2021	2021/2020
<i>Zneski v mio evrih</i>					
Število zavezancev	1.554.531	1.566.588	1.539.685	1.549.617	100,6
Dohodek	22.349	23.831	24.998	27.099	108,4
Dohodnina	2.111	2.156	2.139	2.439	114,0
Akontacija dohodnine	2.317	2.402	2.420	2.758	113,9
Dohodek na zavezanca (eur)	14.377	15.212	16.236	17.487	107,7
Dohodnina na zavezanca (eur)	1.358	1.376	1.389	1.574	113,3
<b>Doplačila</b>					
število zavezancev	429.121	325.855	307.872	352.539	114,5
skupaj	77	66	62	74	118,9
na zavezanca (eur)	179	203	202	210	103,9
<b>Vračila</b>					
število zavezancev	617.041	736.957	728.839	701.424	96,2
skupaj	283	312	344	392	114,3
na zavezanca (eur)	459	423	471	560	118,7

Vir: Odločbe o odmeri dohodnine za leta 2018 do 2021, FURS

Skupni dohodki, ki se všttevajo v letno davčno osnovo so v letu 2021 znašali 27.099 mio evrov, kar je v povprečju 17.487 evrov na zavezanca, kar predstavlja 74 % povprečne letne plače, dosežene v letu 2021.

Od navedenih skupnih dohodkov je bila odmerjena dohodnina v višini 2.439 mio evrov, kar je v povprečju 1.574 evrov na zavezanca. Med letom je bilo v obliki akontacij dohodnine plačanih 2.758 mio evrov, kar predstavlja za 318,5 mio evrov več, kot je bilo končno odmerjene dohodnine.

Na podlagi odločb o odmeri dohodnine je moralo dohodnino **doplačati** 352.539 zavezancev oziroma nekaj manj kot 23 % vseh davčnih zavezancev, in sicer v višini nekaj več kot 74 mio evrov, kar pomeni 3 % od skupno odmerjene dohodnine. Povprečni znesek doplačila je znašal 210 evrov na zavezanca.

Do **vračila** dohodnine je bilo upravičenih 701.424 zavezancev oziroma nekaj več kot 45 % vseh zavezancev, in sicer v skupni višini okoli 392 mio evrov, kar pomeni približno 16 % skupno odmerjene dohodnine. Povprečni znesek vračila je znašal nekaj več kot 560 evrov na zavezanca.

Zavezancev, ki niso imeli ne vračila ne doplačila dohodnine je bilo 495.654 oziroma nekaj manj kot 32 % vseh zavezancev, medtem ko je bilo v letu 2020 takih zavezancev 502.974.

### 3. Pregled porazdelitve zavezancev po dohodkovnih razredih

Porazdelitev zavezancev glede na višino doseženega bruto dohodka, opredeljenega v odstotku od povprečne letne plače zaposlenih v Republiki Sloveniji za leto 2021 (v višini 23.635,08 evrov) pokaže, da je imelo nekaj več kot 77 % vseh davčnih zavezancev bruto dohodek v višini do povprečne letne plače in so skupaj plačali nekaj več kot 25 % dohodnine.

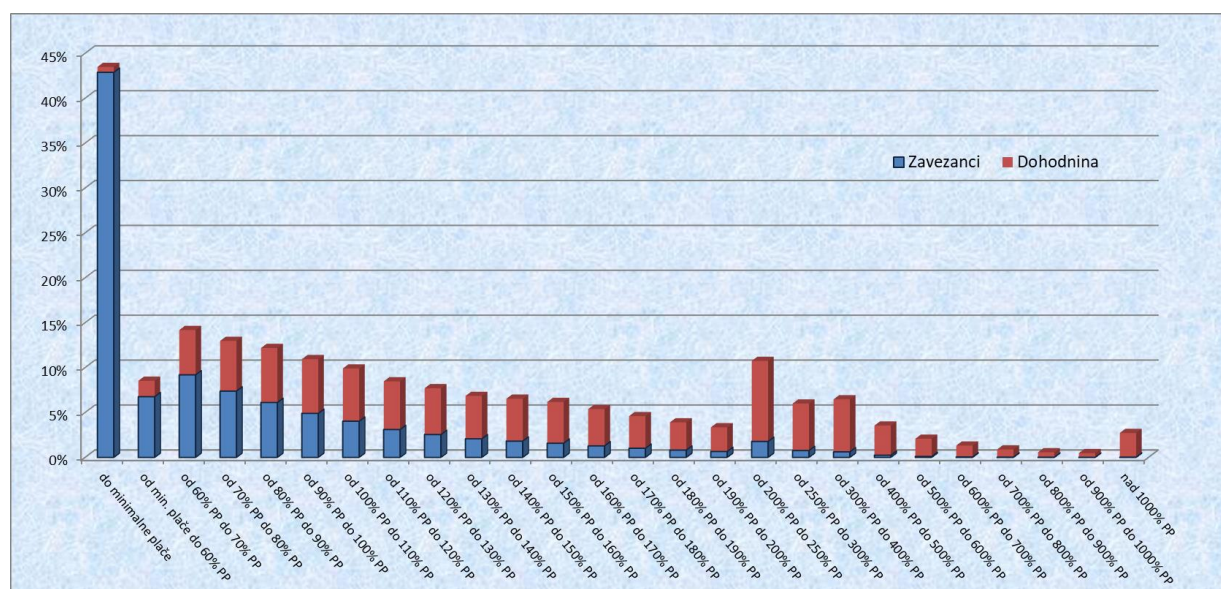
Zavezancev z dohodkom do višine minimalne plače (do 12.290,88 evrov) je bilo v letu 2021 skupaj nekaj manj kot 43 %, plačali pa so 0,6 % celotne dohodnine. V povprečju je imel vsak davčni zavezanec iz tega dohodkovnega razreda v tem letu 6.878 evrov dohodka, kar je za 5.413 evrov manj od zneska minimalne plače veljavne v letu 2021.

Zavezancev z dohodkom v višini nad minimalno plačo do povprečne plače je bilo 532.115 oziroma nekaj več kot 34 % vseh zavezancev, razpolagali so s 17.286 evri dohodka na zavezanca ter plačali v povprečju 1.120 evrov dohodnine, kar predstavlja okoli 24 % celotne dohodnine.

Davčnih zavezancev z bruto dohodki med eno in tremi povprečnimi plačami je bilo nekaj več kot 21 %, delež njihove davčne obveznosti v skupni dohodnini pa je znašal približno 58 %. V povprečju so imeli ti davčni zavezanci 34.724 evrov dohodka in so plačali v povprečju 4.266 evrov dohodnine na zavezanca.

Dohodke, ki so presegli tri povprečne letne plače v Republiki Sloveniji, je imelo 16.827 zavezancev oziroma nekaj več kot 1 % vseh zavezancev. Dohodnina, ki jo je plačala ta skupina zavezancev z najvišjimi bruto dohodki, je v skupni dohodnini zavzemala nekaj manj kot 17 %, v povprečju pa je zavezance plačal 24.507 evrov dohodnine.

**Graf 1:** Porazdelitev zavezancev in dohodnine po dohodkovnih razredih



Vir: Lastni prikaz Ministrstva za finance

**Tabela 2:** Porazdelitev zavezancev, njihovega dohodka in dohodnine po dohodkovnih razredih

Zneski v €

Dohodkovni razred	Zavezanci		Dohodek			Dohodnina			Davčna osnova	Efektivna davčna stopnja
	Število	Struktura	Znesek	Struktura	Na zavezanca	Znesek	Struktura	Na zavezanca	Znesek	
do minimalne plače	664.438	42,88%	4.569.960.734	16,9%	6.878	14.529.228	0,6%	22	508.543.272	2,9%
od min. plače do 60% PP	104.728	6,76%	1.393.541.394	5,1%	13.306	42.998.923	1,8%	411	626.533.449	6,9%
od 60% PP do 70% PP	142.364	9,19%	2.180.637.019	8,0%	15.317	121.661.335	5,0%	855	1.046.526.398	11,6%
od 70% PP do 80% PP	114.390	7,38%	2.023.670.694	7,5%	17.691	136.216.740	5,6%	1.191	996.704.466	13,7%
od 80% PP do 90% PP	94.706	6,11%	1.898.510.976	7,0%	20.046	147.989.567	6,1%	1.563	946.214.618	15,6%
od 90% PP do 100% PP	75.927	4,90%	1.701.727.717	6,3%	22.413	147.167.654	6,0%	1.938	874.124.997	16,8%
od 100% PP do 110% PP	62.382	4,03%	1.546.209.509	5,7%	24.786	143.068.970	5,9%	2.293	831.133.717	17,2%
od 110% PP do 120% PP	48.014	3,10%	1.302.537.669	4,8%	27.128	130.736.465	5,4%	2.723	700.178.135	18,7%
od 120% PP do 130% PP	39.424	2,54%	1.163.452.493	4,3%	29.511	125.636.720	5,2%	3.187	635.293.728	19,8%
od 130% PP do 140% PP	32.060	2,07%	1.021.795.066	3,8%	31.871	116.249.952	4,8%	3.626	565.682.323	20,6%
od 140% PP do 150% PP	28.040	1,81%	960.628.106	3,5%	34.259	115.009.626	4,7%	4.102	542.565.182	21,2%
od 150% PP do 160% PP	24.418	1,58%	893.715.297	3,3%	36.601	111.880.749	4,6%	4.582	515.973.799	21,7%
od 160% PP do 170% PP	19.817	1,28%	772.010.553	2,8%	38.957	99.741.762	4,1%	5.033	451.543.765	22,1%
od 170% PP do 180% PP	15.767	1,02%	651.519.629	2,4%	41.322	87.077.147	3,6%	5.523	385.884.182	22,6%
od 180% PP do 190% PP	12.547	0,81%	548.177.748	2,0%	43.690	75.268.295	3,1%	5.999	326.524.017	23,1%
od 190% PP do 200% PP	10.120	0,65%	465.840.927	1,7%	46.032	65.504.917	2,7%	6.473	278.869.315	23,5%
od 200% PP do 250% PP	27.570	1,78%	1.441.026.853	5,3%	52.268	218.528.232	9,0%	7.926	885.719.954	24,7%
od 250% PP do 300% PP	11.831	0,76%	761.028.385	2,8%	64.325	127.451.650	5,2%	10.773	483.103.489	26,4%
od 300% PP do 400% PP	9.569	0,62%	771.104.445	2,8%	80.584	142.449.277	5,8%	14.887	501.643.930	28,4%
od 400% PP do 500% PP	3.688	0,24%	386.489.520	1,4%	104.797	80.480.994	3,3%	21.822	256.797.647	31,3%
od 500% PP do 600% PP	1.575	0,10%	201.988.182	0,7%	128.246	47.998.361	2,0%	30.475	138.519.222	34,7%
od 600% PP do 700% PP	758	0,05%	115.272.734	0,4%	152.075	30.688.251	1,3%	40.486	81.836.910	37,5%
od 700% PP do 800% PP	403	0,03%	70.915.675	0,3%	175.969	20.688.001	0,8%	51.335	52.313.803	39,5%
od 800% PP do 900% PP	217	0,01%	43.529.895	0,2%	200.599	13.411.435	0,5%	61.804	32.762.474	40,9%
od 900% PP do 1000% PP	156	0,01%	34.919.887	0,1%	223.845	11.204.091	0,5%	71.821	26.768.917	41,9%
nad 1000% PP	461	0,03%	178.562.825	0,7%	387.338	65.450.671	2,7%	141.975	143.361.437	45,7%
nerazporejeni oz. brez dohodka	4.247	0,27%								
<b>Skupaj</b>	<b>1.549.617</b>	<b>100%</b>	<b>27.098.773.934</b>	<b>100%</b>	<b>17.487</b>	<b>2.439.089.013</b>	<b>100%</b>	<b>1.574</b>	<b>12.835.123.145</b>	<b>19,0%</b>

Vir: Odločbe o odmeri dohodnine za leto 2021, FURS

#### 4. Pregled porazdelitve zavezancev po davčnih razredih

Porazdelitev zavezancev po davčnih razredih pokaže, da je bilo v prvem davčnem razredu porazdeljenih 61,1 % zavezancev, ki so plačali nekaj več kot 10 % celotne dohodnine.

Nekaj več kot 33 % zavezancev je bilo porazdeljenih v drugi davčni razred, njihova odmerjena dohodnina pa je predstavljala nekaj več kot 50 % celotne dohodnine. V povprečju je znašala dohodnina 2.380 evrov na zavezanca.

V tretjem davčnem razredu je bilo porazdeljenih nekaj manj kot 5 % vseh zavezancev, ki so plačali 23,9 % dohodnine. Tem zavezancem je bila odmerjena povprečna dohodnina v višini 7.837 evrov.

V četrtem davčnem razredu je bilo porazdeljenih 0,6 % vseh zavezancev, ki so plačali 6 % celotne dohodnine. Tem zavezancem je bila odmerjena povprečna dohodnina v višini 16.985 evrov.

Manj kot pol odstotka zavezancev je bilo v zadnjem, petem davčnem razredu. Njihova povprečna dohodnina na zavezanca je znašala 45.100 evrov, skupaj pa jim je bila obračunana dohodnina v znesku nekaj manj kot 233 mio evrov, kar predstavlja 9,5 % celotne odmerjene dohodnine.

**Tabela 3:** Porazdelitev zavezancev in realizirane dohodnine po davčnih razredih

Davčni razred	Zavezanci		Dohodek			Dohodnina		
	Število	Struktura	Znesek v eur	Struktura	Na zavezanca v eur	Znesek v eur	Struktura	Na zavezanca v eur
DR 1	946.598	61,1%	9.094.775.364	33,6%	9.608	250.584.238	10,3%	265
DR 2	514.726	33,2%	12.708.190.053	46,9%	24.689	1.225.297.144	50,2%	2.380
DR 3	74.496	4,8%	3.747.307.777	13,8%	50.302	583.847.329	23,9%	7.837
DR 4	8.639	0,6%	743.438.004	2,7%	86.056	146.734.509	6,0%	16.985
DR 5	5.158	0,3%	805.062.736	3,0%	156.080	232.625.793	9,5%	45.100
<b>Skupaj</b>	<b>1.549.617</b>	<b>100%</b>	<b>27.098.773.934</b>	<b>100%</b>	<b>17.487</b>	<b>2.439.089.013</b>	<b>100%</b>	<b>1.574</b>

Vir: Odločbe o odmeri dohodnine za leto 2021, FURS

#### OPOMBA:

Davčni razred 1 vključuje osnovo do 8.500 evrov.

Davčni razred 2 vključuje osnovo nad 8.500 evrov do 25.000 evrov.

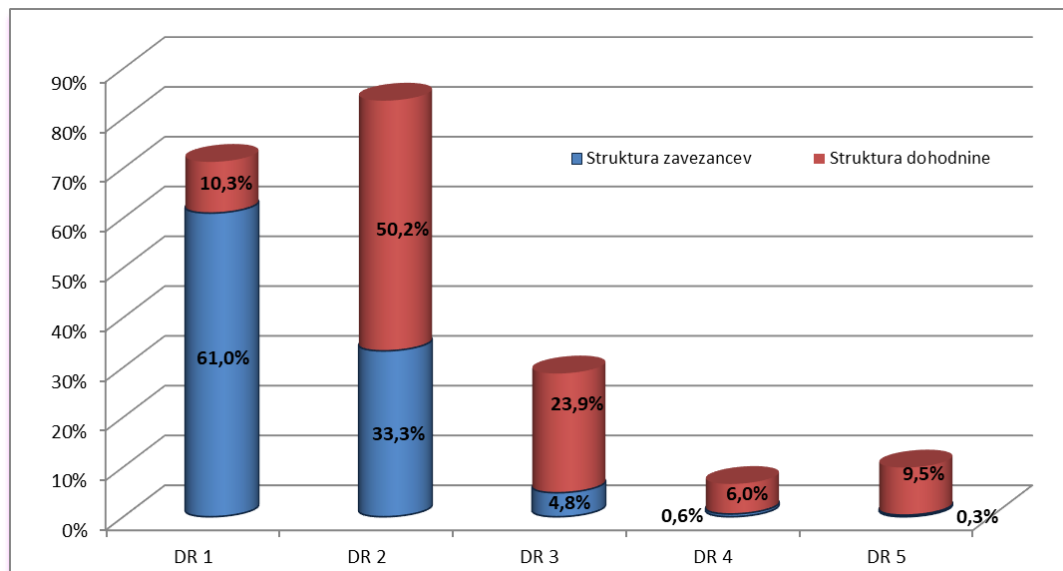
Davčni razred 3 vključuje osnovo nad 25.000 evrov do 50.000 evrov.

Davčni razred 4 vključuje osnovo nad 50.000 evrov do 72.000 evrov.

Davčni razred 5 vključuje osnovo nad 72.000 evrov.



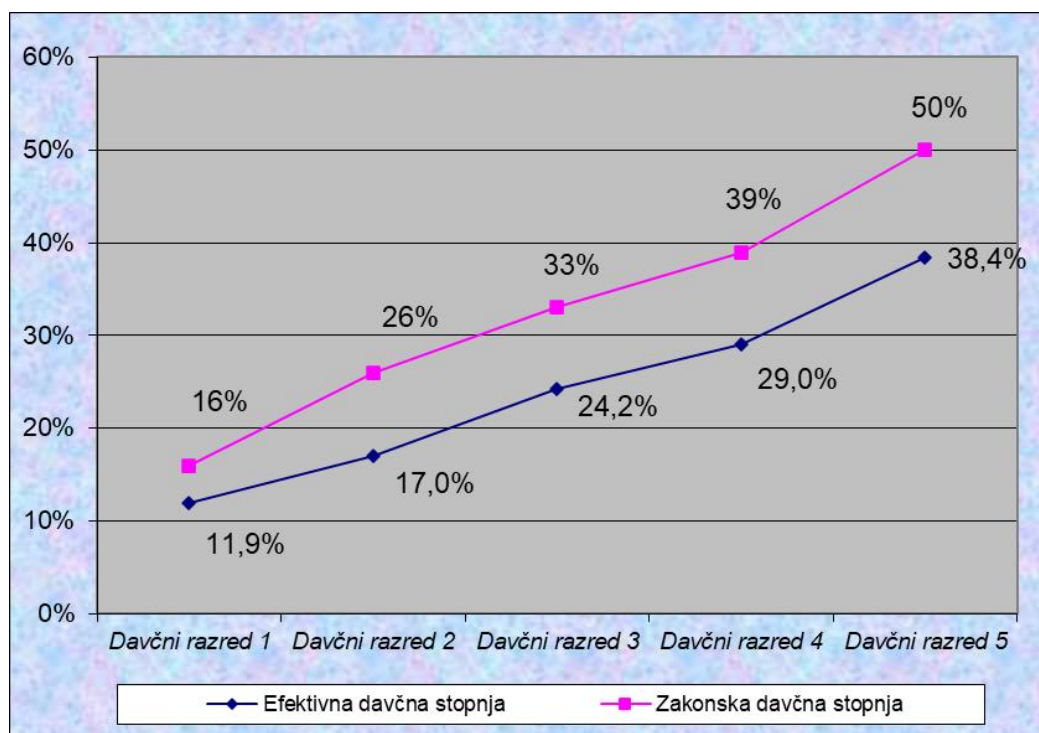
**Graf 2:** Davčni zavezanci in dohodnina po davčnih razredih za leto 2021



Vir: Lastni prikaz Ministrstva za finance

Povprečna efektivna davčna stopnja, izražena z razmerjem med dohodnino in davčno osnovo, je v letu 2021 znašala **19 %** in se je glede na leto 2020 zvišala za 0,2 odstotni točki. Po davčnih razredih je različna in je bila v prvem davčnem razredu, kjer velja zakonska stopnja 16 %, efektivna davčna stopnja **11,9 %**, v primerjavi z letom 2020 se je znižala za 0,4 odstotne točke. V drugem davčnem razredu, kjer je zakonska stopnja določena v višini 26 %, je efektivna davčna stopnja znašala **17 %**, v primerjavi z letom 2020 se je znižala za 0,1 odstotno točko. V tretjem davčnem razredu, kjer je zakonsko določena stopnja v višini 33 %, je efektivna davčna stopnja znašala **24,2 %**. Glede na leto prej se je efektivna davčna stopnja znižala za 0,1 odstotno točko. V četrtem davčnem razredu z zakonsko stopnjo 39 % je efektivna davčna stopnja znašala **29 %**. Glede na preteklo leto se je znižala za 0,1 odstotno točko in v zadnjem davčnem razredu z zakonsko stopnjo 50 % je efektivna davčna stopnja **38,4 %** ter je tako v primerjavi z letom 2020 ostala nespremenjena.

**Graf 3:** Prikaz zakonskih in efektivnih davčnih stopenj po davčnih razredih



Vir: Lastni prikaz Ministrstva za finance

Tabela 4 prikazuje strukturo davčnih zavezancev po davčnih razredih od leta 2016 do leta 2021. Z vidika primerjave in predvsem razumevanja podatkov, pa izpostavljamo nekatere ukrepe, ki so pomembno vplivali na število zavezancev po davčnih razredih.

Pri odmeri dohodnine za leto 2017 je prišlo do spremembe dohodkovnega praga za upravičenost do višje dodatne splošne olajšave za 300 evrov, z 10.866,37 evra skupnih aktivnih dohodkov zavezanca na 11.166,37 evra skupnih aktivnih dohodkov zavezanca. Pri lestvici za odmero dohodnine se je med veljavni 2. in 3. razred uvedel nov davčni razred, to je pri neto davčni osnovi nad 20.400 evrov do 48.000 evrov in stopnjo 34 %. Hkrati se je stopnja v četrtem davčnem razredu znižala z 41 % na 39 %, medtem ko je stopnja v zadnjem davčnem razredu ostala nespremenjena, to je v višini 50 %.

Pri odmeri dohodnine za leto 2018 je prišlo do spremembe pri določitvi dodatne splošne olajšave, in sicer se je odpravila stopničavost dodatne splošne olajšave. Za zavezance s skupnim letnim dohodkom med 11.166,37 evrov in 13.316,83 evrov se je dodatna splošna olajšava določila linearno glede na doseženi dohodek. Sprememba je odpravila situacije, ko je zavezanec pri višji bruto plači lahko prejel nižjo neto plačo, iz razloga nezvezno določene dodatne splošne olajšave.

Pri določitvi olajšave za študente in dijake, ki se izobražujejo vse do dopolnjenega 26. leta starosti se je olajšava zvišala z 2.477,03 evra na 3.302,70 evrov.

V letu 2018 se je zvišala meja neobdavčenega dela plače iz poslovne uspešnosti s 70 % povprečne mesečne plače zaposlenih v Sloveniji na višino 100 %.

Pri odmeri dohodnine za leto 2019 je prišlo do spremembe pri izplačilu regresa za letni dopust. S tem letom se v davčno osnovo ne všteva več izplačilo regresa za letni dopust do višine 100 % zadnje znane povprečne mesečne plače zaposlenih v Sloveniji.

Na prerazporejanje števila davčnih zavezancev v letu 2020 pa je v veliki meri imela vpliv sprememba dohodninske lestvice, in sicer zvišanje mej davčnih razredov. Posredno pa je vplival tudi dvig splošne olajšave.

V letu 2021 ni bilo nobenih sprememb zakona, ki ureja dohodnino, ki bi imele vpliv na prerazporeditev zavezancev po davčnih razredih. Kljub vsemu pa je zaradi zvišanja dohodkov in prejema interventnih dodatkov, ki so jih posamezniki prejeli v času COVID-19 in so se določeni vštevali v odmero dohodnine in zaradi tega tudi do morebitnega nepriznavanja dodatne splošne olajšave, je prišlo do znižanja deleža v prvem davčnem razredu iz 65,6 % na 61,1 %.

**Tabela 4:** Struktura davčnih zavezancev po davčnih razredih v obdobju od 2016 do 2021

Leto	2016	2017	2018	2019	2020	2021
Davčni razred 1	69,8 %	68,2 %	65,2 %	65,4 %	65,6%	61,1%
Davčni razred 2	24,7 %	26,0 %	28,3 %	27,8 %	29,8%	33,2%
Davčni razred 3	5,3 %	5,1 %	5,7 %	6,0 %	3,8%	4,8%
Davčni razred 4	0,2 %	0,5 %	0,5 %	0,5 %	0,5%	0,6%
Davčni razred 5		0,3 %	0,3 %	0,3 %	0,3%	0,3%
<b>Skupaj</b>	<b>100%</b>	<b>100 %</b>	<b>100 %</b>	<b>100 %</b>	<b>100 %</b>	<b>100%</b>

Vir: Odločbe o odmeri dohodnine od leta 2016 do 2021, FURS

## 5. Porazdelitev zavezancev po vrstah dohodkov

Pregled porazdelitve zavezancev po posameznih vrstah dohodkov nam pokaže, da je največ zavezancev, in sicer nekaj več kot 59 % prejelo dohodke iz naslova dohodkov iz delovnega razmerja (plač, nadomestila plač in povračila stroškov), delež teh dohodkov v skupnih dohodkih, ki se všttevajo v letno davčno osnovo pa je znašal nekaj več kot 68 %.

Regres je prejelo 53 % zavezancev oz. 821.330 zavezancev, v povprečju je znašal na zavezanca 1.258 evrov. Podrobnejša analiza prejemnikov regresa pokaže, da je bilo med njimi 91.323 zavezancev, ki so prejeli regres višji od povprečne plače veljavne za leto 2021, v skupnem znesku nekaj manj kot 190 mio evrov. Ta znaša v povprečju 2.068 evrov na zavezanca.

Del plače za poslovno uspešnost je prejelo 309.251 zavezancev. V povprečju je znašal ta dohodek 1.056 evrov na zavezanca. Od teh je 24.238 zavezancev oz. 7,8 % prejelo ta dohodek višji od povprečne plače, njihov skupni dohodek tega vira je znašal nekaj več kot 88 mio evrov, kar znaša v povprečju 3.637 evrov na zavezanca.

Število zavezancev, ki prejemajo pokojnine iz naslova obveznega pokojninskega in invalidskega zavarovanja, je bilo nekaj manj kot 36 % vseh zavezancev, z nekaj več kot 19 % deležem v skupnih dohodkih.

Dohodek iz drugega pogodbenega razmerja je v letu 2021 predstavljal manj kot 2 % v skupnih dohodkih vseh davčnih zavezancev. Dohodke iz tega naslova je v letu 2021 prejelo nekaj manj kot 10 % vseh zavezancev. Dohodki prejeti na podlagi pogodb o delu, pogodb o avtorskem delu, iz naslova sejnin, nagrad članom nadzornega sveta, ipd. so predstavljali nekaj manj kot 1 % v celotnih dohodkih. Dohodki dijakov in študentov, doseženi prek pooblaščenih organizacij so predstavljali nekaj manj kot 1 % skupnih dohodkov vseh davčnih zavezancev. Med zavezanci s »študentskim prejemkom«, ki jim je bila izdana odmerna odločba, je bilo 88.122 takih, ki so dosegali tovrstne dohodke v času statusa in so bili upravičeni do posebne osebne olajšave. Dohodke iz naslova študentskega dela v času brez statusa je prejelo 1.543 davčnih zavezancev. V to skupino dohodkov sodijo tudi dohodki verskih delavcev, katerih delež v skupnih dohodkih je praktično zanemarljiv, saj ne dosega niti 0,01 %.

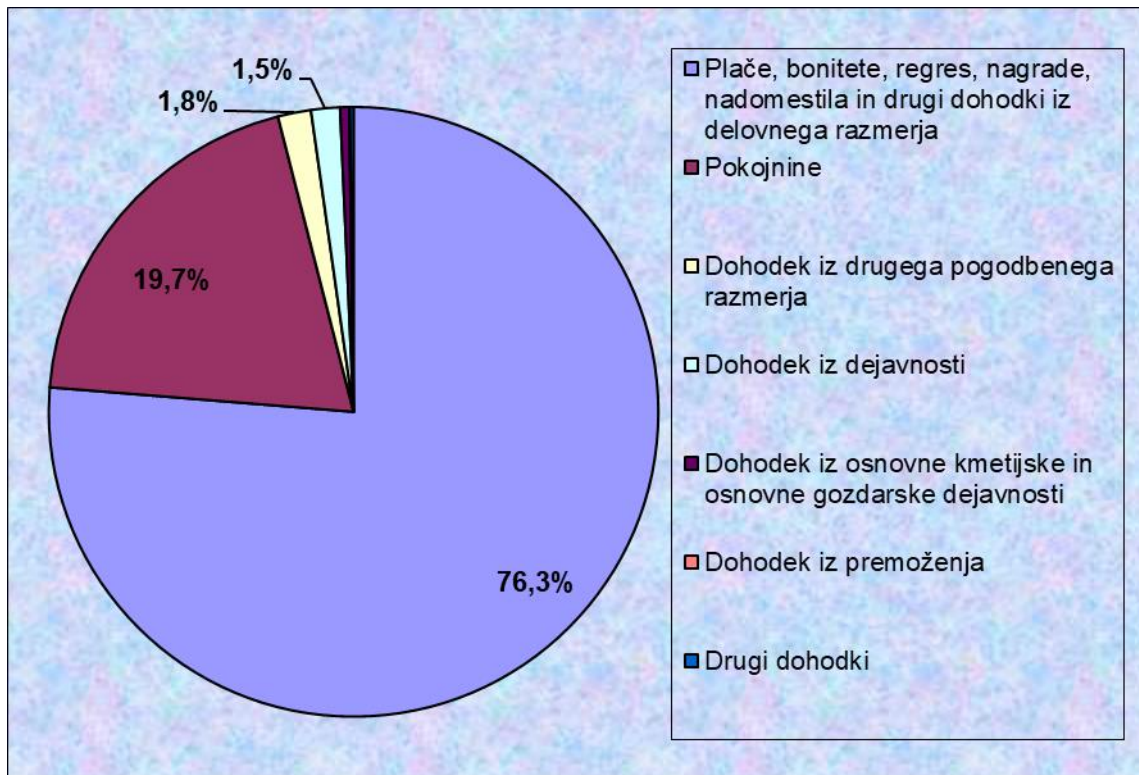
V okviru dohodkov iz dejavnosti je v letni osnovi za odmero dohodnine upoštevan le dobiček, ugotovljen na podlagi davčnega obračuna tistih zavezancev, ki ugotavljajo svojo davčno osnovo z upoštevanjem dejanskih prihodkov in dejanskih odhodkov. Iz podatkov je razvidno, da je nekaj manj kot 3 % zavezancev izkazovalo to vrsto dohodka. V strukturi skupnih dohodkov pa so dosegli 1,5 %.

Dohodek iz osnovne kmetijske in osnovne gozdarske dejavnosti je predstavljal 0,5 % delež v celotnih dohodkih vseh zavezancev, izkazovalo pa ga je 123.492 zavezancev oziroma 8 % vseh zavezancev.

Med dohodkom iz premoženja je dohodek iz prenosa premoženjske pravice, kot tisti, ki se upošteva v letno odmero dohodnine. Ta dohodek je izkazovalo skupaj 8.669 zavezancev, ki so dosegli skupaj nekaj več kot 11 mio evrov dohodka, kar predstavlja le 0,04 % delež v celotnih dohodkih.

Med drugimi dohodki prevladujejo preostali drugi dohodki, z 0,2 % deležem v celotnih dohodkih vseh zavezancev, kamor sodijo zlasti nagrade, nagrade v naravi in podobna izplačila, dobitki v nagradnih igrah, ki niso igre na srečo, kadrovske štipendije, če presegajo minimalno plačo oziroma 160 % minimalne plače za študij v tujini.

**Graf 4:** Struktura dohodkov po posameznih virih dohodnine za leto 2021



Vir: Lastni prikaz Ministrstva za finance

**Tabela 5: Porazdelitev zavezancev glede na posamezne vire dohodnine**
*Zneski v evrih*

Oznaka	Vrsta dohodka	Davčni zavezanci rezidenti		Bruto dohodek		Dohodek na zavezanca	Akontacija dohodnine
		Število	Struktura	Znesek	Struktura		Znesek
<b>Dohodek iz zaposlitve</b>							
1101	Plača, nadomestilo plače in povračila stroškov zvezi z delom	918.672	59,3%	18.477.567.577	68,2%	20.113	2.471.702.255
1102	Bonitete	138.010	8,9%	88.403.286	0,3%	641	3.359.246
1103	Regres za letni dopust	821.330	53,0%	1.033.427.752	3,8%	1.258	956.785
1104	Jubilejne nagrade, odpravnine ob upokojitvi in solidarnostne pomoči	15.942	1,0%	35.205.180	0,1%	2.208	7.713.798
1105	Premije za prostovoljno dodatno pokojninsko in invalidsko zavarovanje	607	0,0%	237.418	0,0%	391	3.378
1106	Pokojnine iz naslova obveznega pokojninskega in invalidskega zavarovanja	551.236	35,6%	5.185.752.265	19,1%	9.407	43.760.581
1107	Nadomestila iz naslova obveznega pokojninskega in invalidskega zavarovanja	47.240	3,0%	159.548.682	0,6%	3.377	9.257.909
1108	Nadomestila in drugi dohodki iz naslova obveznega socialnega zavarovanja	116.884	7,5%	497.122.357	1,8%	4.253	36.238.407
1109	Drugi dohodki iz delovnega razmerja	136.816	8,8%	205.986.665	0,8%	1.506	45.086.085
1110	Dohodek za vodenje družbe	380	0,0%	6.672.272	0,0%	17.559	1.454.963
1111	Del plače za poslovno uspešnost	309.251	20,0%	326.586.569	1,2%	1.056	10.062.973
	<b>Skupaj</b>			<b>26.016.510.023</b>	<b>94,8%</b>		<b>2.629.596.380</b>
<b>Dohodek iz drugega pogodbenega razmerja</b>							
1211	Dohodki dijakov in študentov, upravičenih do posebne olajšave	88.122	5,7%	250.267.067	0,9%	2.840	1.012.599
1212	Dohodki dijakov in študentov, ki niso upravičeni do posebne olajšave	1.543	0,1%	4.215.360	0,016%	2.732	221.110
1220	Dohodki verskih delavcev	64	0,004%	486.153	0,002%	7.596	75.650
1230	Preostali dohodki iz drugega pogodbenega razmerja	97.510	6,3%	221.004.100	0,8%	2.266	45.300.466
	<b>Skupaj</b>			<b>475.972.680</b>	<b>1,8%</b>		<b>46.609.825</b>
<b>Dohodek iz dejavnosti</b>							
2100	Dobiček, ugotovljen na podlagi davčnega obračuna	43.290	2,8%	414.596.999	1,5%	9.577	66.606.412
	<b>Skupaj</b>			<b>414.596.999</b>	<b>1,5%</b>		<b>66.606.412</b>
<b>Dohodek iz osnovne kmetijske in osnovne gozdarske dejavnosti</b>							
3100	Dohodek iz osnovne kmetijske in osnovne gozdarske dejavnosti	123.492	8,0%	129.626.611	0,5%	1.050	9.478.850
	<b>Skupaj</b>			<b>129.626.611</b>	<b>0,5%</b>		<b>9.478.850</b>
<b>Dohodek iz premoženja</b>							
4200	Dohodek iz prenosa premoženjske pravice	8.669	0,6%	11.223.606	0,04%	1.295	2.483.743
	<b>Skupaj</b>			<b>11.223.606</b>	<b>0,04%</b>		<b>2.483.743</b>
<b>Drugi dohodki</b>							
6100	Darila	3.324	0,21%	991.696	0,00%	298	239.320
6200	Priznavalnine	245	0,02%	1.016.692	0,00%	4.150	117.045
6300	Preostali drugi dohodki	33.450	2,16%	48.603.286	0,18%	1.453	11.846.924
6500	Nadomestilo za uporabo lastnih sredstev prostovoljce	7	0,00%	1.221	0,00%	174	58
6700	Dohodek Fulbrightovega programa izmenjav	19	0,00%	231.120	0,00%	12.164	37.402
	<b>Skupaj</b>			<b>50.844.015</b>	<b>0,2%</b>		<b>12.240.749</b>
	<b>Skupaj</b>	<b>1.549.617</b>		<b>27.098.773.934</b>		<b>17.487</b>	<b>2.767.015.959</b>

Vir: Odločbe o odmeri dohodnine za leto 2021, FURS

**Tabela 6: Porazdelitev zavezancev, ki so imeli samo enega od virov dohodnine**
*Zneski v evrih*

Oznaka	Vrsta dohodka	Število zavezancev	Delež v skupnem številu zavezancev *	Delež v številu zavezancev iz naslova določenega vira **	Dohodek	Dohodek na zavezanca
<b>Dohodek iz zaposlitve</b>						
1101	Plača, nadomestilo plače in povračila stroškov v zvezi z delom	18.178	1,2%	2,0%	235.415.827	12.951
1102	Bonitete	12	0,0%	0,0%	383.503	31.959
1103	Regres za letni dopust	518	0,0%	0,1%	85.246	165
1104	Jubilejne nagrade, odpravnine ob upokojitvi in solidarnostne pomoči	1	0,0%	0,0%	1.374	1.374
1105	Jubilejne nagrade, odpravnine ob upokojitvi in solidarnostne pomoči	1	0,0%	0,2%	12.312	12.312
1106	Pokojnine iz naslova obveznega pokojninskega in invalidskega zavarovanja	390.280	25,2%	70,8%	3.705.495.491	9.494
1107	Nadomestila iz naslova obveznega pokojninskega in invalidskega zavarovanja	11.671	0,8%	24,7%	53.535.952	4.587
1108	Nadomestila in drugi dohodki iz naslova obveznega socialnega zavarovanja	14.496	0,9%	12,4%	60.782.875	4.193
1109	Drugi dohodki iz delovnega razmerja	2.688	0,2%	2,0%	12.380.886	4.606
1110	Dohodek za vodenje družbe	192	0,0%	50,5%	3.224.994	16.797
1111	Del plače za poslovno uspešnost	45	0,0%	0,0%	22.646	503
	<b>Skupaj</b>	<b>438.082</b>	<b>28,3%</b>		<b>4.071.341.106</b>	<b>9.294</b>
<b>Dohodek iz drugega pogodbenega razmerja</b>						
1211	Dohodki dijakov in študentov, upravičenih do posebne olajšave	68.412	4,4%	77,6%	179.851.222	2.629
1212	Dohodki dijakov in študentov, ki niso upravičeni do posebne olajšave	596	0,0%	38,6%	1.855.314	3.113
1220	Dohodki verskih delavcev	49	0,0%	76,6%	378.927	7.733
1230	Preostali dohodki iz drugega pogodbenega razmerja	5.577	0,4%	5,7%	10.007.974	1.795
	<b>Skupaj</b>	<b>74.634</b>	<b>4,8%</b>		<b>192.093.436</b>	<b>2.574</b>
<b>Dohodek iz dejavnosti</b>						
2100	Dobiček, ugotovljen na podlagi davčnega obračuna	20.578	1,3%	47,5%	213.113.101	10.356
	<b>Skupaj</b>	<b>20.578</b>	<b>1,3%</b>		<b>213.113.101</b>	<b>10.356</b>
<b>Dohodek iz osnovne kmetijske in osnovne gozdarske dejavnosti</b>						
3100	Dohodek iz osnovne kmetijske in osnovne gozdarske dejavnosti	15.529	1,0%	12,6%	29.646.664	1.909
	<b>Skupaj</b>	<b>15.529</b>	<b>1,0%</b>		<b>29.646.664</b>	<b>1.909</b>
<b>Dohodek iz premoženja</b>						
4200	Dohodek iz prenosa premoženjske pravice	1.135	0,1%	13,1%	1.328.840	1.171
	<b>Skupaj</b>	<b>1.135</b>	<b>0,1%</b>		<b>1.328.840</b>	<b>1.171</b>
<b>Drugi dohodki</b>						
6100	Darila	141	0,0%	4,2%	46.232	328
6200	Priznavalnine	1	0,0%	0,4%	7.095	7.095
6300	Preostali drugi dohodki	2.843	0,2%	8,5%	3.055.959	1.075
6500	Nadomestilo za uporabo lastnih sredstev prostovoljca	1	0,0%	14,3%	507	507
6700	Dohodek Fulbrightovega programa izmenja	4	0,0%	21,1%	60.302	15.076
	<b>Skupaj</b>	<b>2.990</b>	<b>0,2%</b>		<b>3.170.096</b>	<b>1.060</b>
	<b>Skupaj</b>	<b>552.948</b>	<b>35,7%</b>		<b>4.510.693.244</b>	<b>8.158</b>

\* primerjava števila zavezancev, ki so imeli samo en vir dohodka s skupnim številom zavezancev

\*\* primerjava števila zavezancev, ki so imeli samo en vir dohodka s številom zavezancev iz naslova določenega vira

Vir: Odločbe o odmeri dohodnine za leto 2021, FURS

Zavezancev, ki so imeli samo eno vrsto dohodka je bilo 552.948 oziroma nekaj manj kot 36 % vseh zavezancev. Od tega je bilo 25 % izmed vseh zavezancev samo z dohodki iz naslova pokojnin, medtem ko je imelo nekaj več kot 4 % vseh zavezancev dohodke dijakov in študentov, upravičenih do posebne olajšave. Pri preostalih posameznih dohodkih je bilo zavezancev manj kot 2 %.



## 6. Davčne olajšave

### 6.1. Splošna olajšava

V skladu z Zakonom o dohodnini se vsakemu rezidentu prizna zmanjšanje letne davčne osnove v višini splošne olajšave pod pogojem, da drug rezident za njega ne uveljavlja posebne olajšave za vzdrževanega družinskega člana. Splošna olajšava je v letu 2021 znašala 3.500 evrov. V celotnem številu davčnih zavezancev je bilo 775.931 oz. nekaj več kot 50 % takih, ki so uveljavljali samo splošno olajšavo, plačali pa so nekaj manj kot 97 % dohodnine.

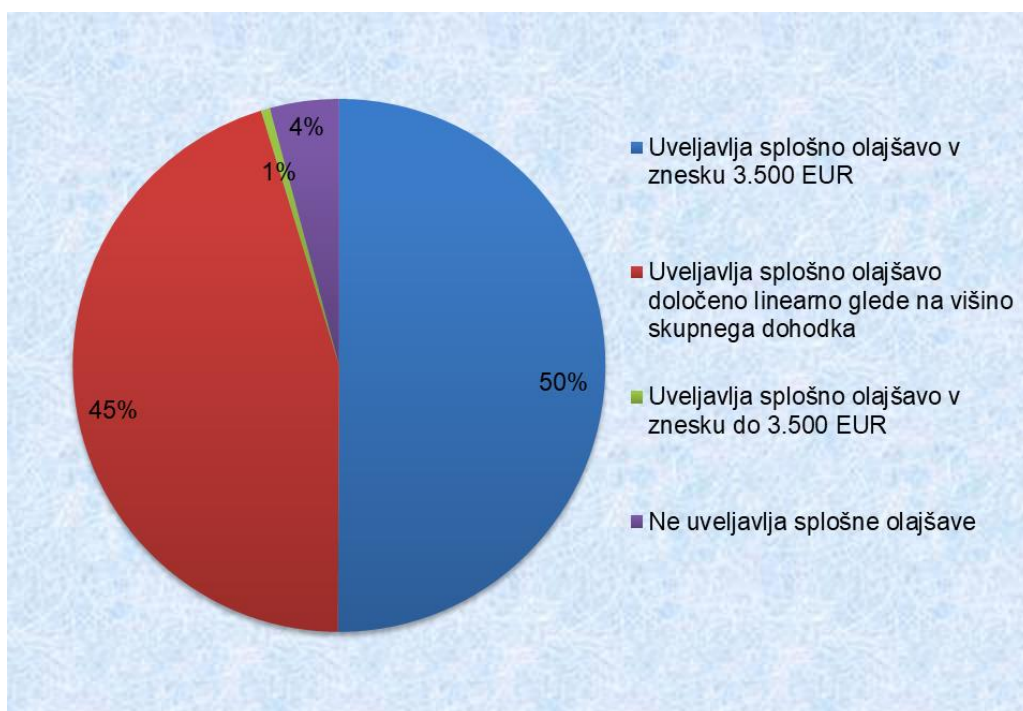
Zavezanci z nizkimi dohodki, in sicer vsi, ki so imeli skupne letne dohodke do višine 13.318,83 evrov, so lahko uveljavljali tudi dodatno splošno olajšavo, ki se prizna v odvisnosti od skupnega dohodka zavezanca. V letu 2021 je 700.254 zavezancev uveljavljalo t.i. linearno olajšavo, kar predstavlja 45,2 % vseh zavezancev. V primerjavi z letom 2020 je bilo število zavezancev, ki so uveljavljali dodatno splošno olajšavo, manjše, saj je bilo v tem letu skupaj 779.863 zavezancev (oz. 50,7 % vseh), kar je posledica višjih prejetih dohodkov pri zavezancih, ki so s tem presegli prag za priznanje dodatne splošne olajšave.

Med vsemi zavezanci je bilo v letu 2020 skupaj 64.902 tistih, ki niso uveljavljali splošne olajšave, plačali pa so v povprečju 46 evrov dohodnine na zavezanca. Med njimi je bilo nekaj več kot 56 tisoč zavezancev, ki so imeli dohodek dijakov in študentov, upravičenih do posebne olajšave, nekaj manj kot 4 tisoč zavezancev je imelo pokojnino in nekaj več kot 2 tisoč zavezancev dohodek iz osnovne kmetijske in osnovne gozdarske dejavnosti.

Zavezanci, ki so uveljavljali splošno olajšavo v višini 3.500 evrov so plačali 3.024 evrov dohodnine na zavezanca, medtem ko so zavezanci z uveljavljeno linearno olajšavo v povprečju plačali 91 evrov dohodnine na zavezanca.

Zavezanci, ki so uveljavljali olajšavo nižjo od 3.500 evrov so plačali v povprečju 826 evrov dohodnine. Takih zavezancev je bilo 8.530. Uveljavljena olajšava je lahko nižja od 3.500 evrov, ker zavezanci niso bili upravičeni do celotne višine olajšave, saj je bil del leta vzdrževani družinski član oz. so imeli lahko zavezanci prenizek dohodek za uveljavljanje celotnega zneska olajšave.

**Graf 5:** Struktura davčnih zavezancev po višini uveljavljene splošne olajšave v letu 2021



Vir: Lastni prikaz Ministrstva za finance



**Tabela 7:** Porazdelitev davčnih zavezancev glede na uveljavljanje splošne olajšave v letu 2021

	Število zavezancev	Delež	Dohodnina	Višina splošne in dodatne splošne olajšave	Povprečni znesek olajšave	Povprečni znesek odmerjene dohodnine
Uveljavlja splošno olajšavo v znesku 3.500 EUR	775.931	50,1%	2.365.232.162	2.715.758.500	3.500	3.048
Uveljavlja splošno olajšavo določeno linearno glede na višino skupnega dohodka	700.254	45,2%	63.806.720	7.334.222.657	10.474	91
Uveljavlja splošno olajšavo v znesku do 3.500 EUR	8.530	0,6%	7.044.968	19.509.517	2.287	826
Ne uveljavlja splošne olajšave	64.902	4,2%	3.005.163		0	46
<b>Skupaj</b>	<b>1.549.617</b>	<b>100%</b>	<b>2.439.089.013</b>	<b>10.069.490.673</b>	<b>6.498</b>	<b>1.574</b>

Opomba: Zavezanci so uveljavljali celoten znesek olajšave, vendar je bila lahko dejanska priznana olajšava nižja od zakonsko določene, kot posledica tega, da je njihova davčna osnova preizkita oz. so bili del leta vzdrževani družinski člani.

Vir: Lastni prikaz Ministrstva za finance

V okviru osebnih olajšav, se je rezidentu, invalidu s 100 % telesno okvaro, priznalo zmanjšanje letne davčne osnove v višini 17.659 evrov letno, če mu je bila priznana pravica do tuje nege in pomoči. Olajšavo je uveljavljalo 0,2 % vseh davčnih zavezancev.

Poleg navedenih olajšav so zavezanci uveljavljali tudi posebno olajšavo za vzdrževane družinske člane, in sicer je olajšavo uveljavilo nekaj manj kot 25 % vseh davčnih zavezancev. Podrobnejša analiza podatkov nam pokaže, da je izmed celotnega števila uveljavljene olajšave namenjene vzdrževanim družinskim članom, največji delež, 85,6 % bilo namenjeno olajšavi za otroke. 2,4 % je bilo uveljavljene olajšave za otroke, ki potrebujejo posebno nego in varstvo in 11,9 % je bilo uveljavljene olajšave za vsakega drugega vzdrževanega družinskega člana.

**Tabela 8:** Število zavezancev glede na uveljavljanje olajšav

Vsi zavezanci iz odmer	1.549.617	
1. Splošna olajšava	1.484.715	95,8%
2. Olajšava za invalida s 100% telesno okvaro	3.457	0,22%
3. Olajšava za študente	88.122	5,7%
4. Olajšava za vzdrževane otroke	326.218	21,1%
5. Olajšava za vzdrževane otroke, ki potrebujejo posebno nego in varstvo	9.322	0,6%
6. Olajšava za vzdrževane družinske člane	45.534	2,9%
7. Olajšava za prostovoljno dodatno pokojninsko zavarovanje	57.559	3,7%
8. Olajšava za upokojece	294.495	19,0%

Opomba: Skupni seštevek različnih kombinacij olajšav ni enak številu vseh zavezancev iz odmer, ker lahko zavezanci uveljavljajo različne kombinacije olajšav in se tako lahko pojavijo v eni ali drugi skupini

Vir: Odločbe o odmeri dohodnine za leto 2021, FURS

Iz Tabele 9 je razvidna porazdelitev davčnih zavezancev, ki so uveljavljali olajšavo za invalide s 100 % telesno okvaro, olajšavo za vzdrževane družinske člane, upokojece in za prostovoljno dodatno pokojninsko zavarovanje po davčnih razredih. Iz podatkov o deležih (glede na skupno število zavezancev v posameznem razredu) je v 1. davčnem razredu uveljavljalo olajšavo za vzdrževane družinske člane 18,5 % zavezancev, v 2. davčnem razredu nekaj več kot 31,4 %, v 3. davčnem razredu 48,3 %, 61,5 % zavezancev v 4. davčnem razredu ter v 5. davčnem razredu 72 %. Delež zavezancev z upokojsko olajšavo pada z višanjem davčnega razreda, medtem ko delež zavezancev z uveljavljano olajšavo za prostovoljno dodatno pokojninsko zavarovanje raste z višino dohodka, kar enako velja tudi pri olajšavi za vzdrževane družinske člane. Slednje je prav gotovo povezano s tem, da olajšavo uveljavljajo zavezanci z višjimi dohodki, saj je pri teh zavezancih učinek olajšave višji, kot pri tistih z nižjimi dohodki.

**Tabela 9:** Porazdelitev davčnih zavezancev glede uveljavljanja davčnih olajšav po davčnih razredih za leto 2021

Davčni razred	Olajšava za invalida s 100% telesno okvaro		Olajšava za vzdrževane družinske člane		Olajšava za upokoјence		Olajšava za PDPZ	
	št. zavezancev	delež	št. zavezancev	delež	št. zavezancev	delež	št. zavezancev	delež
Davčni razred 1	3.403	0,36%	174.570	18,5%	161.131	17,1%	9.126	1,0%
Davčni razred 2	40	0,01%	161.532	31,4%	121.673	23,6%	35.711	6,9%
Davčni razred 3	9	0,01%	35.946	48,3%	9.922	13,3%	10.440	14,0%
Davčni razred 4	1	0,01%	5.310	61,5%	1.195	13,8%	1.446	16,7%
Davčni razred 5	4	0,08%	3.716	72,0%	574	11,1%	836	16,2%
<b>Skupaj</b>	<b>3.457</b>	<b>0,2%</b>	<b>381.074</b>	<b>24,7%</b>	<b>294.495</b>	<b>19,1%</b>	<b>57.559</b>	<b>3,7%</b>

Opomba: Deleži po davčnih razredih so prikazani glede na skupno število zavezancev po posameznem razredu.  
Vir: Odločbe o odmeri dohodnine za leto 2021, FURS

## 6.2 Olajšave za vzdrževane družinske člane

V letu 2021 je bilo 1.549.617 zavezancev, ki so prejeli odločbo o odmeri dohodnine in med njimi je bilo nekaj več kot 21 % zavezancev, ki so uveljavljali olajšavo za vzdrževane otroke, 2,9 % vseh zavezancev je uveljavljalo olajšavo za ostale vzdrževane družinske člane. Najmanjši delež vseh zavezancev, in sicer 0,6 %, je uveljavljalo olajšavo za vzdrževane otroke, ki potrebujejo posebno nego in varstvo.

**Tabela 10:** Število zavezancev, ki so uveljavljali vzdrževane družinske člane

Olajšava	Št. davčnih zavezancev *	Višina priznanih davčnih olajšav v evrih	Povprečna višina priznanih olajšav v evrih	Št. vzdrževanih članov **
(A1) - otrok do 18. leta starosti	255.076	978.785.873	2.639	370.832
(A2) - otrok od 18. do 26. leta starosti, ki neprekinjeno ali s prekinitvijo do enega leta nadaljuje šolanje	68.178	166.925.606	2.188	76.292
(A3) - otrok starejši od 26 let, ki je vpisan na študij do 26. leta starosti	1.321	2.492.688	974	2.560
(A4) - otrok, ki je starejši od 18 let, ki se ne izobražuje in je prijavljen pri službi za zaposlovanje	1.643	2.242.257	605	3.705
(A5) - otrok, ki potrebuje posebno nego	7.849	57.606.541	8.206	7.020
(B1) - otrok, ki ima status invalida in nadaljuje šolanje na srednji, višji ali visoki stopnji, ne glede na starost	262	1.934.287	7.895	245
(B2) - otrok, ki ima status invalida in se ne šola, kadar ima manjše dohodke od višine posebne olajšave za vzdrževanega otroka	1.475	9.629.610	7.972	1.208
(C) - zakonec ali zunajzakonski partner, ki ni zaposlen	43.407	94.545.362	1.767	53.505
(D) - starš	2.049	4.723.867	1.601	2.950
(E) - drug član kmetijskega gospodinjstva	78	208.217	768	271
<b>Skupaj</b>	<b>381.338</b>	<b>1.319.094.309</b>	<b>2.544</b>	<b>518.588</b>

\* št. davčnih zavezancev ne pomeni različnih zavezancev, ampak so to zavezanci, ki uveljavljajo posamezno sorodstveno olajšavo,

\*\* vsak vzdrževani družinski član je upoštevan le enkrat, tako da se vzdrževani družinski člani ne podvajajo v primeru delitve olajšave med več zavezancev.

Vir: odločbe o odmeri dohodnine za leto 2021

Pri odmeri dohodnine za leto 2021 je bilo skupaj 518.588 vzdrževanih družinskih članov, od tega je bilo 453.389 vzdrževanih otrok (A1 – A4) oz. nekaj več kot 87 % vseh vzdrževanih družinskih članov. Med vsemi vzdrževanimi člani je bilo otrok do 18. leta starosti (A1) nekaj več kot 71 %, otrok od 18. do 26. leta starosti, ki neprekinjeno ali s prekinitvijo do enega leta nadaljuje šolanje (A2) je bilo nekaj manj kot 15 %. Otrok starejših od 26 let, ki so bili vpisani na študij do 26. leta starosti (A3) je bilo 0,5 %. Otrok, ki so bili starejši od 18 let, ki se niso izobraževali in so bili prijavljeni pri službi za zaposlovanje, (A4) je bilo nekaj manj kot 1 %.

Otrok, ki so potrebovali posebno nego (A5), je bilo nekaj več kot 1 %. Otrok nezmožnih za delo ne glede na starost (B1 – B2) je bilo 0,3 %. Zakoncev ali zunajzakonskih partnerjev, ki niso bili zaposleni (C), je bilo nekaj več kot 10 %. Staršev (D) je bilo 0,6 % in drugih članov kmetijskega gospodinjstva manj kot 0,1 %.