



REPUBLIKA SLOVENIJA
MINISTRSTVO ZA FINANCE

DIREKTORAT ZA SISTEM DAVČNIH,
CARINSKIH IN DRUGIH JAVNIH PRIHODKOV

Župančičeva 3, p.p.644a, 1001 Ljubljana

T: 01 369 67 17

F: 01 369 67 19

OSNOVNI STATISTIČNI PODATKI IZ ODLOČB ODMERE DOHODNINE ZA LETO 2020

Ljubljana, junij 2022

Pripravil:
Sektor za analize in
koordinacijo davčne politike

KAZALO

1. UVOD IN PRAVNA PODLAGA ZA ODMERO DOHODNINE ZA LETO 2020.....	3
1.1. PREGLED SPREMEMB ZAKONA, KI UREJA DOHODNINO IN SO VPLIVALE NA ODMERO DOHODNINE ZA LETO 2020.....	3
1.2. ODMERA DOHODNINE NA LETNI RAVNI (PORAČUN DOHODNINE).....	3
2. FINANČNI REZULTATI DOHODKOV, KI SE VŠTEVAJO V LETNO DAVČNO OSNOVO IZ ODMERE DOHODNINE 2020.....	5
3. PREGLED PORAZDELITVE ZAVEZANCEV PO DOHODKOVNIH RAZREDIH.....	6
4. PREGLED PORAZDELITVE ZAVEZANCEV PO DAVČNIH RAZREDIH	8
5. PORAZDELITEV ZAVEZANCEV PO VRSTAH DOHODKOV	11
6. DAVČNE OLAJŠAVE	15
6.1. SPLOŠNA OLAJŠAVA	15
6.2. OLAJŠAVE ZA VZDRŽEVANE DRUŽINSKE ČLANE	17

1. Uvod in pravna podlaga za odmero dohodnine za leto 2020

Sistem obdavčitve dohodkov fizičnih oseb je določen z **Zakonom o dohodnini** (Uradni list RS, št. 13/11 – uradno prečiščeno besedilo, 9/12 – odl. US, 24/12, 30/12, 40/12 – ZUJF, 75/12, 94/12, 52/13 – odl. US, 96/13, 29/14 – odl. US, 50/14, 23/15, 55/15, 63/16, 69/17, 21/19, 28/19, 66/19 in 39/22; v nadaljnjem besedilu: ZDoh-2).

Zavezanec za dohodnino je le fizična oseba, ne glede na starost in gre torej za davek od dohodkov fizičnih oseb. V skladu z zakonom se z dohodnino obdavčujejo:

- dohodek iz zaposlitve,
- dohodek iz dejavnosti,
- dohodek iz osnovne kmetijske in osnovne gozdarske dejavnosti,
- dohodek iz oddajanja premoženja v najem in iz prenosa premoženjske pravice,
- dohodek iz kapitala,
- drugi dohodki.

Dohodnino od navedenih dohodkov plačujemo lahko kot akontacijo dohodnine, kot dokončni davek in kot dohodnino na letni ravni - poračun.

Pri tem akontacijo dohodnine načeloma plačamo ob izplačilu posameznega dohodka. V največ primerih opravi plačilo akontacije dohodnine plačnik davka (to je izplačevalec dohodka) v obračunu davčnega odtegljaja (npr. akontacijo dohodnine od plače obračuna in plača delodajalec, ki je izplačal plačo). V nekaterih primerih, ko dohodek izplača oseba, ki ni plačnik davka (izplačevalec je npr. fizična oseba ali pa gre za dohodek iz tujine) pa akontacijo dohodnine ugotovi davčni organ na podlagi napovedi davčnega zavezanca. V primeru dohodka iz dejavnosti, in sicer če zavezanec ugotavlja svojo davčno osnovo na podlagi dejanskih prihodkov in dejanskih odhodkov, izračunava akontacijo dohodnine sam v davčnem obračunu, ki ga mora predložiti davčnemu organu najkasneje do 31. marca tekočega leta za preteklo leto.

Dohodki, od katerih je bila med letom plačana akontacija dohodnine, se všttevajo v letno davčno osnovo, pri čemer se med letom plačane akontacije dohodnine odštejejo od odmerjene dohodnine na letni ravni. Dohodnino na letni ravni ugotovi davčni organ z odločbo.

V določenih primerih se za nekatere dohodke plačuje dohodnino kot dokončni davek (kapitalski dobički, dividende, obresti, dohodki iz oddajanja premoženja v najem in dohodki zavezancev iz naslova opravljanja dejavnosti, ki pri tem ugotavljajo svojo davčno osnovo z upoštevanjem dejanskih prihodkov in normiranih odhodkov).

1.1. Pregled sprememb zakona, ki ureja dohodnino in so vplivale na odmero dohodnine za leto 2020

Pri odmeri dohodnine za leto 2020 je prišlo do dviga splošne olajšave s 3.302,70 evrov na 3.500 evrov in spremembi pri dodatni splošni olajšavi, ki je določena linearno glede na skupne dohodke. Spremenjena je bila tudi dohodninska lestvica z zvišanjem mej prvega davčnega razreda z 8.021,34 evrov na 8.500 evrov, drugega davčnega razreda z 20.400 evrov na 25.000 evrov, tretjega z 48.000 evrov na 50.000 evrov in zadnjega s 70.907,20 evrov na 72.000 evrov. Prišlo pa je tudi do znižanja stopenj dohodnine v drugem davčnem razredu s 27 % na 26 % in v tretjem davčnem razredu s 34 % na 33 %.

1.2. Odmera dohodnine na letni ravni (poračun dohodnine)

Od leta 2008 odmera dohodnine poteka na podlagi informativnih izračunov dohodnine (v nadaljnjem besedilu: IID), ki jih zavezanci prejmejo na dom. IID je sestavljen na podlagi uradnih evidenc podatkov izplačevalcev dohodkov in podatkov, ki so jih Finančni upravi RS

(v nadaljnjem besedilu: FURS) posredovali zavezanci za dohodnino. IID mora FURS posredovati v skladu z 267. členom Zakona o davčnem postopku najkasneje do 31. maja tekočega leta za preteklo leto. V primeru, da zavezancu IID ni bil vročen do 15. junija tekočega leta za preteklo davčno leto, mora vložiti napoved za odmero dohodnine, ne glede na višino prejetega dohodka. Rok za vložitev napovedi je v tem primeru 31. julij tekočega leta za preteklo leto. Vsak zavezanec mora IID natančno pregledati in v primeru, da se z izračunom ne strinja, mora najpozneje v 30 dneh od datuma odpreme podati ugovor, v nasprotnem primeru IID postane odmerna odločba. Na podlagi morebitnega ugovora mora FURS v skladu z 276. členom Zakona o davčnem postopku izdati novo odločbo o odmeri dohodnine do 31. oktobra za preteklo leto, na katero se lahko zavezanci, ponovno pritožijo, če se ne strinjajo.

~ podatki o izplačanih dohodkih, ki so obdavčeni z dohodnino

Za odmerno leto 2020 je FURS za sestavo IID na letni ravni uporabila podatke o dohodkih iz obračunov davčnega odtegljaja, ki so jih davčnemu organu na dan izplačila predložili izplačevalci individualno po davčnih zavezancih – fizičnih osebah (podatki iz iREK obrazcev).

Izgled obvestila o celoletnih dohodkih, ki jih mora izplačevalec izročiti prejemniku dohodka, je na enak način kot v preteklih letih, določen v prilogi Pravilnika o dostavi podatkov za odmero dohodnine.

~ podatki o vzdrževanih družinskih članih

Podatke o vzdrževanih družinskih članih za leto 2020 so morali izplačevalci FURS predložiti na dan zadnjega izplačila dohodka, najpozneje pa do 31. decembra 2020. Izplačevalci so podatke o vzdrževanih družinskih članih, ki so bili upoštevani pri medletnem izračunu akontacije dohodnine, FURS tudi za leto 2020 posredovali v obliki, kot je bila v veljavi v preteklih letih.

FURS pri IID upošteva tudi podatke o vzdrževanih družinskih članih, ki jih do 5. februarja tekočega leta FURS posredujejo zavezanci za dohodnino. Namreč v primeru, da le-ti ne uveljavljajo posebne olajšave za vzdrževane družinske člane med letom, torej pri izračunu akontacije dohodnine (od dohodkov iz delovnega razmerja, pokojnine ali drugega dohodka) ali želijo podatke o vzdrževanih družinskih članih, kot so bili upoštevani med letom, nekoliko spremeniti, morajo FURS posredovati posebno vlogo za uveljavljanje navedene olajšave do predpisanega roka.

~ drugi podatki, potrebni za odmero dohodnine za leto 2020

Obveznost dajanja podatkov, potrebnih za odmero dohodnine, ki niso vključeni v obračun davčnih odtegljajev, ostaja nespremenjena. Drugi podatki, ki so potrebni za pobiranje dohodnine za leto 2020, so tako kot v preteklih letih določeni v Pravilniku o dostavi podatkov za dohodnino, ki določa vrsto, obliko in način dostave podatkov, izplačevalci pa so jih morali FURS predložiti do 31. januarja 2021.

Zavezanci, ki se s podatki v izračunu ne strinjajo, lahko vložijo ugovor, zaradi tega pa jim je dohodnina ponovno odmerjena.

V informaciji so zajeti le podatki o dohodkih, ki se všttevajo v letno davčno osnovo, torej dohodkov, od katerih se dohodnina odmerja na letni ravni z odločbo o odmeri dohodnine.

Informacija je pripravljena na podlagi podatkov iz IID, upoštevajoč morebitne ugovore in pritožbe do dne 30. decembra 2021. Ker analiza statističnih podatkov, ki jo pripravlja FURS, upošteva le pravnomočne odločbe, prihaja do nekoliko drugačnih statističnih podatkov v analizah Ministrstva za finance in FURS.

2. Finančni rezultati dohodkov, ki se všttevajo v letno davčno osnovo iz odmere dohodnine 2020

V letu 2020 je imelo v skladu z Zakonom o dohodnini obdavčljive dohodke 1.539.685 davčnih zavezancev, ki so tudi prejeli odločbo o odmeri dohodnine. V primerjavi z odmero dohodnine za leto 2019 se je število zavezancev zmanjšalo za 1,7 %, odmerjena dohodnina pa je bila v letu 2020 nižja za 0,8 %.

V letno davčno osnovo so se torej za leto 2020 všttevajli dohodki iz zaposlitve, drugega pogodbenega razmerja, dejavnosti (le dohodki zavezancev, ki ugotavljajo svojo davčno osnovo z upoštevanjem dejanskih prihodkov in dejanskih odhodkov), osnovne kmetijske in osnovne gozdarske dejavnosti in prenosa premoženjske pravice ter kategorija drugih dohodkov.

Tabela 1: Osnovni podatki iz odmere dohodnine za obdobje od 2017 do 2020

	<i>Zneski v mio evrih</i>				
	2017	2018	2019	2020	2020/2019
Število zavezancev	1.538.121	1.554.531	1.566.588	1.539.685	98,3
Dohodek	21.147	22.349	23.831	24.998	104,9
Dohodnina	1.938	2.111	2.156	2.139	99,2
Akontacija dohodnine	2.132	2.317	2.402	2.420	100,8
Dohodek na zavezanca (eur)	13.749	14.377	15.212	16.236	106,7
Dohodnina na zavezanca (eur)	1.260	1.358	1.376	1.389	100,9
Doplačila					
število zavezancev	398.889	429.121	325.855	307.872	94,5
skupaj	72	77	66	62	94,3
na zavezanca (eur)	181	179	203	202	99,8
Vračila					
število zavezancev	618.758	617.041	736.957	728.839	98,9
skupaj	266	283	312	344	110,2
na zavezanca (eur)	430	459	423	471	111,4

Vir: Odločbe o odmeri dohodnine za leta 2017 do 2020, FURS

Skupni dohodki, ki se všttevajo v letno davčno osnovo so v letu 2020 znašali 24.998 mio evrov, kar je v povprečju 16.236 evrov na zavezanca, kar predstavlja nekaj manj kot 73 % povprečne letne plače, dosežene v letu 2020.

Od navedenih skupnih dohodkov je bila odmerjena dohodnina v višini 2.139 mio evrov, kar je v povprečju 1.389 evrov na zavezanca. Med letom je bilo v obliki akontacij dohodnine plačanih 2.420 mio evrov, kar predstavlja za nekaj manj kot 281 mio evrov več, kot je bilo končno odmerjene dohodnine.

Na podlagi odločb o odmeri dohodnine je moralo dohodnino **doplačati** 307.872 zavezancev oziroma 20 % vseh davčnih zavezancev, in sicer v višini nekaj več kot 62 mio evrov, kar pomeni nekaj manj kot 3 % od skupno odmerjene dohodnine. Povprečni znesek doplačila je znašal nekaj manj več 202 evrov na zavezanca.

Do **vračila** dohodnine je bilo upravičenih 728.839 zavezancev oziroma nekaj več kot 47 % vseh zavezancev, in sicer v skupni višini nekaj več kot 343 mio evrov, kar pomeni 16 % skupno odmerjene dohodnine. Povprečni znesek vračila je znašal nekaj več kot 471 evrov na zavezanca.

Zavezancev, ki niso imeli ne vračila ne doplačila dohodnine je bilo 502.974 oziroma nekaj manj kot 33 % vseh zavezancev, medtem ko je bilo v letu 2019 takih zavezancev 503.776.

3. Pregled porazdelitve zavezancev po dohodkovnih razredih

Porazdelitev zavezancev glede na višino doseženega bruto dohodka, opredeljenega v odstotku od povprečne letne plače zaposlenih v Republiki Sloveniji za leto 2020 (v višini 22.274,40 evrov) pokaže, da je imelo nekaj več kot 78 % vseh davčnih zavezancev bruto dohodek v višini do povprečne letne plače in so skupaj plačali nekaj več kot 24 % dohodnine.

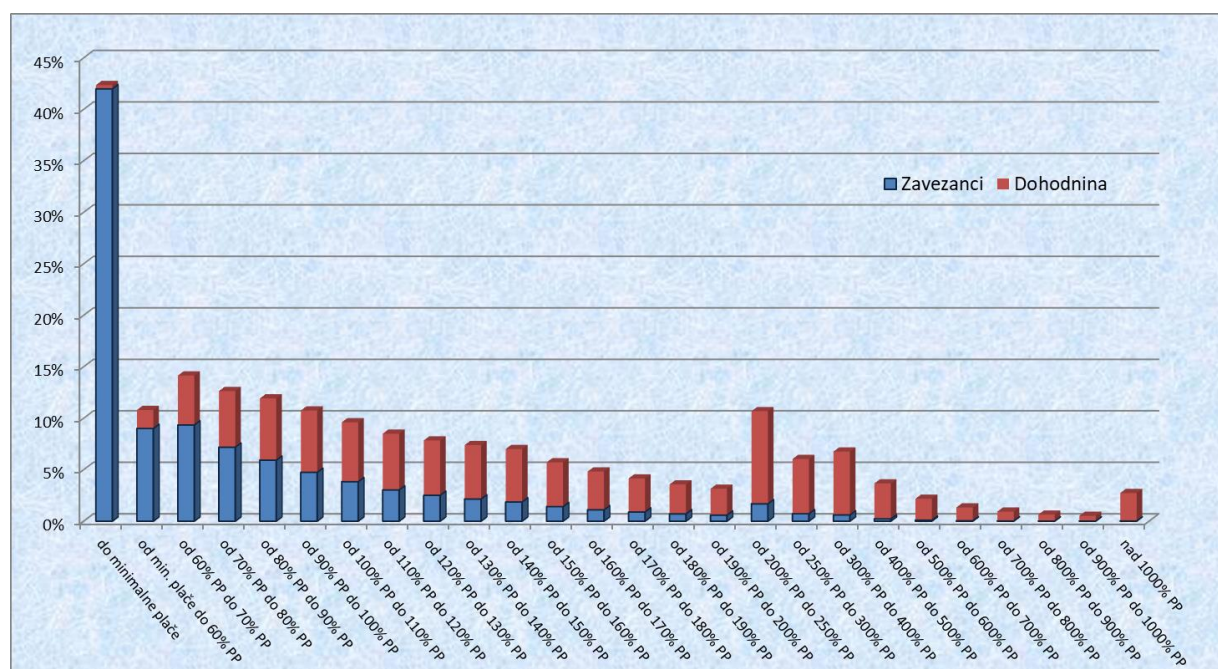
Zavezancev z dohodkom do višine minimalne plače (do 11.286,96 evrov) je bilo v letu 2020 skupaj 42 %, plačali pa so 0,4 % celotne dohodnine. V povprečju je imel vsak davčni zavezanec iz tega dohodkovnega razreda v tem letu 6.408 evrov dohodka, kar je za 4.879 evrov manj od zneska minimalne plače.

Zavezancev z dohodkom v višini nad minimalno plačo do povprečne plače je bilo 557.633 oziroma nekaj več kot 36 % vseh zavezancev, razpolagali so s 15.974 evri dohodka na zavezanca ter plačali v povprečju 922 evrov dohodnine in plačali nekaj več kot 24 % celotne dohodnine.

Davčnih zavezancev z bruto dohodki med eno in tremi povprečnimi plačami je bilo nekaj več kot 20 %, delež njihove davčne obveznosti v skupni dohodnini pa je znašal nekaj manj kot 58 %. V povprečju so imeli ti davčni zavezanci 32.549 evrov dohodka in so plačali v povprečju 3.915 evrov dohodnine.

Dohodke, ki so presegli tri povprečne letne plače v Republiki Sloveniji, je imelo 16.316 zavezancev oziroma nekaj več kot 1 % vseh zavezancev. Dohodnina, ki jo je plačala ta skupina zavezancev z najvišjimi bruto dohodki, je v skupni dohodnini zavzemala nekaj manj kot 18 %, plačali pa so v povprečju 23.186 evrov dohodnine.

Graf 1: Porazdelitev zavezancev in dohodnine po dohodkovnih razredih



Vir: Lastni prikaz Ministrstva za finance

Tabela 2: Porazdelitev zavezancev, njihovega dohodka in dohodnine po dohodkovnih razredih

Zneski v €

Dohodkovni razred	Zavezanці		Dohodek			Dohodnina			Davčna osnova	Efektivna davčna stopnja
	Število	Struktura	Znesek	Struktura	Na zavezanca	Znesek	Struktura	Na zavezanca	Znesek	
do minimalne plače	646.568	41,99%	4.143.161.285	16,6%	6.408	7.759.999	0,4%	12	262.208.524	3,0%
od min. plače do 60% PP	138.674	9,01%	1.721.141.912	6,9%	12.411	38.401.379	1,8%	277	593.711.030	6,5%
od 60% PP do 70% PP	143.972	9,35%	2.075.285.414	8,3%	14.415	102.530.694	4,8%	712	927.543.135	11,1%
od 70% PP do 80% PP	110.692	7,19%	1.844.564.659	7,4%	16.664	116.451.448	5,4%	1.052	893.956.038	13,0%
od 80% PP do 90% PP	91.201	5,92%	1.723.507.188	6,9%	18.898	128.316.974	6,0%	1.407	852.572.848	15,1%
od 90% PP do 100% PP	73.094	4,75%	1.542.915.060	6,2%	21.109	128.402.843	6,0%	1.757	785.716.996	16,3%
od 100% PP do 110% PP	59.069	3,84%	1.380.362.155	5,5%	23.369	123.363.918	5,8%	2.088	737.063.228	16,7%
od 110% PP do 120% PP	46.708	3,03%	1.194.121.822	4,8%	25.566	116.858.568	5,5%	2.502	642.252.478	18,2%
od 120% PP do 130% PP	38.717	2,51%	1.076.814.205	4,3%	27.812	113.917.109	5,3%	2.942	586.259.393	19,4%
od 130% PP do 140% PP	33.191	2,16%	997.513.734	4,0%	30.054	112.009.285	5,2%	3.375	553.232.566	20,2%
od 140% PP do 150% PP	28.801	1,87%	929.127.251	3,7%	32.260	109.862.364	5,1%	3.815	525.585.470	20,9%
od 150% PP do 160% PP	21.805	1,42%	751.665.749	3,0%	34.472	92.008.723	4,3%	4.220	430.722.326	21,4%
od 160% PP do 170% PP	17.101	1,11%	627.896.219	2,5%	36.717	79.314.405	3,7%	4.638	364.891.202	21,7%
od 170% PP do 180% PP	13.761	0,89%	535.653.643	2,1%	38.925	69.595.379	3,3%	5.057	314.877.331	22,1%
od 180% PP do 190% PP	11.010	0,72%	453.167.131	1,8%	41.160	61.067.799	2,9%	5.547	270.557.724	22,6%
od 190% PP do 200% PP	9.099	0,59%	394.826.796	1,6%	43.392	54.820.013	2,6%	6.025	238.241.909	23,0%
od 200% PP do 250% PP	26.011	1,69%	1.282.099.783	5,1%	49.291	192.341.278	9,0%	7.395	793.172.710	24,2%
od 250% PP do 300% PP	11.183	0,73%	677.213.702	2,7%	60.557	113.619.220	5,3%	10.160	435.843.970	26,1%
od 300% PP do 400% PP	9.328	0,61%	709.150.769	2,8%	76.024	131.599.606	6,2%	14.108	469.978.996	28,0%
od 400% PP do 500% PP	3.536	0,23%	348.813.836	1,4%	98.646	73.516.622	3,4%	20.791	238.283.454	30,9%
od 500% PP do 600% PP	1.537	0,10%	185.893.400	0,7%	120.946	44.394.394	2,1%	28.884	130.306.441	34,1%
od 600% PP do 700% PP	720	0,05%	103.363.416	0,4%	143.560	27.497.016	1,3%	38.190	74.467.703	36,9%
od 700% PP do 800% PP	399	0,03%	66.430.202	0,3%	166.492	19.286.450	0,9%	48.337	49.358.986	39,1%
od 800% PP do 900% PP	231	0,02%	43.491.239	0,2%	188.274	13.282.750	0,6%	57.501	32.789.491	40,5%
od 900% PP do 1000% PP	162	0,01%	34.197.682	0,1%	211.097	10.866.476	0,5%	67.077	26.058.272	41,7%
nad 1000% PP	403	0,03%	156.069.332	0,6%	387.269	57.866.317	2,7%	143.589	126.446.878	45,8%
nerazporejeni oz. brez dohodka	2.712	0,18%								
Skupaj	1.539.685	100%	24.998.447.583	100%	16.236	2.138.951.027	100%	1.389	11.356.099.097	18,8%

Vir: Odločbe o odmeri dohodnine za leto 2020, FURS

4. Pregled porazdelitve zavezancev po davčnih razredih

Porazdelitev zavezancev po davčnih razredih pokaže, da je bilo v prvem davčnem razredu porazdeljenih 65,6 % zavezancev, ki so plačali nekaj več kot 12 % celotne dohodnine.

Nekaj manj kot 30 % zavezancev je bilo porazdeljenih v drugi davčni razred, njihova odmerjena dohodnina pa je predstavljala nekaj več kot 51 % celotne dohodnine. V povprečju je znašala dohodnina 2.382 evrov na zavezanca.

V tretjem davčnem razredu je bilo porazdeljenih nekaj manj kot 4 % vseh zavezancev, ki so plačali 21,5 % dohodnine. Tem zavezancem je bila odmerjena povprečna dohodnina v višini 7.932 evrov.

V četrtem davčnem razredu je bilo porazdeljenih 0,5 % vseh zavezancev, ki so plačali 6 % dohodnine. Tem zavezancem je bila odmerjena povprečna dohodnina v višini 16.993 evrov.

Manj kot pol odstotka zavezancev je bilo v zadnjem, petem davčnem razredu. Njihova povprečna dohodnina na zavezanca je znašala 44.953 evrov, skupaj pa jim je bila obračunana dohodnina v znesku nekaj manj kot 199 mio evrov, kar predstavlja 9,3 % celotne odmerjene dohodnine.

Tabela 3: Porazdelitev zavezancev in realizirane dohodnine po davčnih razredih

Davčni razred	Zavezanci		Dohodek			Dohodnina		
	Število	Struktura	Znesek v eur	Struktura	Na zavezanca v eur	Znesek v eur	Struktura	Na zavezanca v eur
DR 1	1.010.534	65,6%	9.591.288.174	38,4%	9.491	259.120.514	12,1%	256
DR 2	459.330	29,8%	11.179.352.854	44,7%	24.338	1.094.052.495	51,1%	2.382
DR 3	57.850	3,8%	2.906.983.598	11,6%	50.250	458.886.750	21,5%	7.932
DR 4	7.555	0,5%	639.914.890	2,6%	84.701	128.379.913	6,0%	16.993
DR 5	4.416	0,3%	680.908.067	2,7%	154.191	198.511.355	9,3%	44.953
Skupaj	1.539.685	100%	24.998.447.583	100%	16.236	2.138.951.027	100%	1.389

Vir: Odločbe o odmeri dohodnine za leto 2020, FURS

OPOMBA:

Davčni razred 1 vključuje osnovo do 8.500 evrov.

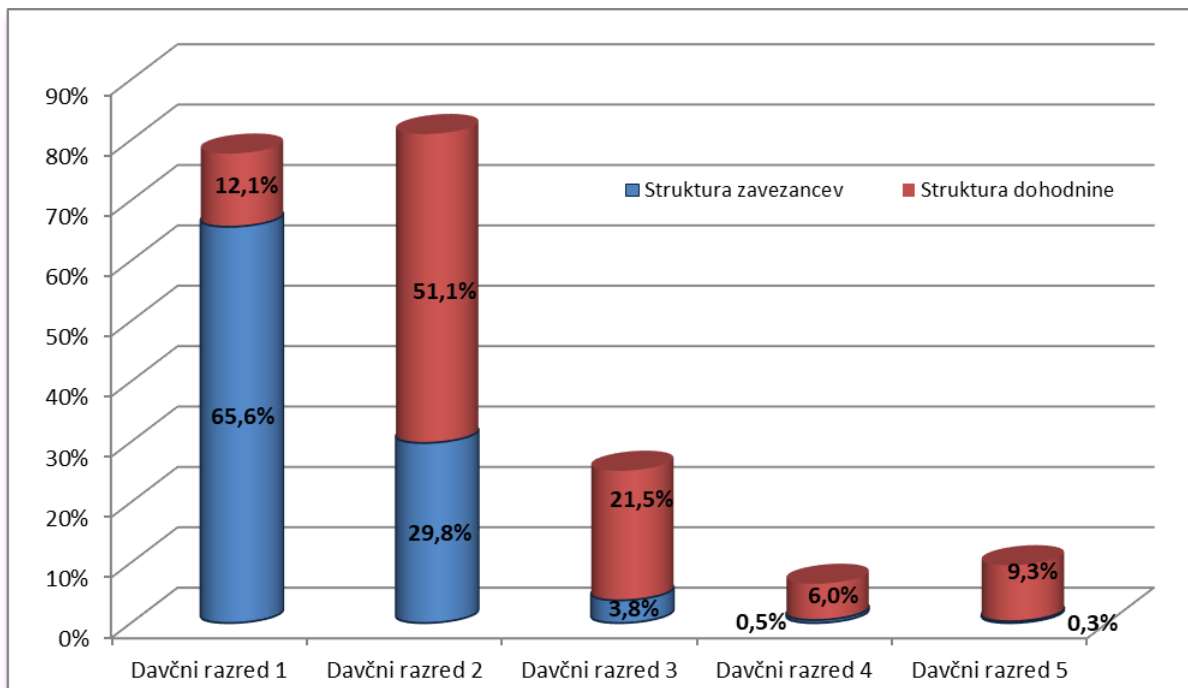
Davčni razred 2 vključuje osnovo nad 8.500 evrov do 25.000 evrov.

Davčni razred 3 vključuje osnovo nad 25.000 evrov do 50.000 evrov.

Davčni razred 4 vključuje osnovo nad 50.000 evrov do 72.000 evrov.

Davčni razred 5 vključuje osnovo nad 72.000 evrov.

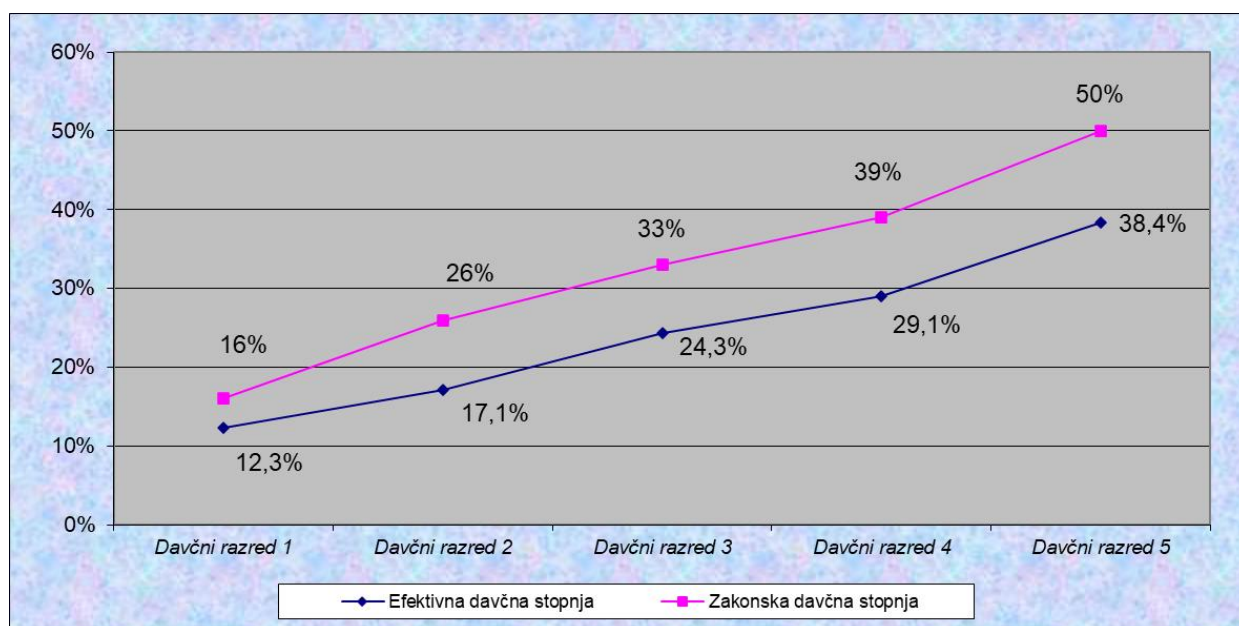
Graf 2: Davčni zavezanci in dohodnina po davčnih razredih za leto 2020



Vir: Lastni prikaz Ministrstva za finance

Povprečna efektivna davčna stopnja, izražena z razmerjem med dohodnino in davčno osnovo, je v letu 2020 znašala **18,8 %** in se je glede na leto 2019 znižala za 0,5 odstotne točke. Po davčnih razredih je različna in je bila v prvem davčnem razredu, kjer velja zakonska stopnja 16 %, efektivna davčna stopnja **12,3 %**, v primerjavi z letom 2019 se je zvišala za 2,2 odstotne točke. V drugem davčnem razredu, kjer je zakonska stopnja določena v višini 26 %, je efektivna davčna stopnja znašala **17,1 %**, v primerjavi z letom 2019 se je znižala za 0,2 %. V tretjem davčnem razredu, kjer je zakonsko določena stopnja v višini 33 %, je efektivna davčna stopnja znašala **24,3 %**. Glede na leto prej se je efektivna davčna stopnja znižala za 0,5 odstotnih točk. V četrtem davčnem razredu z zakonsko stopnjo 39 % je efektivna davčna stopnja znašala **29,1 %**. Glede na preteklo leto se je znižala za 1,3 % in v zadnjem davčnem razredu z zakonsko stopnjo 50 % je efektivna davčna stopnja **38,4 %**, v primerjavi z letom 2018 se je znižala za 0,7 odstotne točke.

Graf 3: Prikaz zakonskih in efektivnih davčnih stopenj po davčnih razredih



Vir: Lastni prikaz Ministrstva za finance

Tabela 4 prikazuje strukturo davčnih zavezancev po davčnih razredih od leta 2012 do leta 2020. Z vidika primerjave in predvsem razumevanja podatkov, pa izpostavljamo nekatere ukrepe, ki so pomembno vplivali na število zavezancev po davčnih razredih.

Z letom 2013 je prišlo do sprememb na področju davčne lestvice, saj je bil z Zakonom o uravnoteženju javnih financ (v nadaljnjem besedilu: ZUJF) sredi leta 2012, uveden četrti davčni razred s stopnjo 50 % (obremenili so se aktivni dohodki fizičnih oseb nekje nad zneskom petih povprečnih plač). Obenem pa je ZUJF v letu 2012 kot trajni ukrep na področju dohodnine zvišal tudi mejo med drugim in tretjim davčnim razredom, kar pomeni, da so bili zavezanci med 1,3 in 1,5 povprečne plače nekoliko razbremenjeni, saj se je njihova dohodnina odmerila po stopnji 27 %, namesto 41 %. Poleg tega pa se je z letom 2013 uvedla cedularna obdavčitev dohodkov iz oddajanja premoženja v najem po proporcionalni stopnji v višini 25 %, kar velja tudi za dohodke iz kapitala, ki so bili v tovrstnem sistemu že od leta 2006. Poleg te vrste dohodkov pa je na področju obdavčitve dohodkov iz dejavnosti na podlagi dejanskih prihodkov in normiranih odhodkov prišlo do poenostavitve, v smeri, da se je z letom 2013 uvedel nekoliko spremenjen sistem. Gre za področje t.i. pavšalne obdavčitve, ki se nanaša tako na obdavčitev pravnih oseb kot tudi fizičnih oseb, ki opravljajo dejavnost in sicer so lahko za leto 2013 in 2014 zavezanci s prihodki do 50.000 evrov upoštevali normirane odhodke v višini 70 % prihodkov in tako določili svojo davčno osnovo. Pri tem pa se ti dohodki niso več upoštevali v letni davčni osnovi za odmero dohodnine, temveč je tudi za to vrsto dohodka z letom 2013 uveden cedularni sistem po proporcionalni stopnji v višini 20 %.

V letu 2015 je prišlo do spremembe pri pavšalni obdavčitvi in je tako obdavčitev postala še bolj privlačna za širši krog zavezancev, saj so se za zavezance z letnimi prihodki do 100.000 evrov, normirani odhodki zvišali na 80 %.

S tem letom je prišlo tudi do spremembe na področju davčnega postopka, tako da so informativni izračun dohodnine prejeli vsi davčni zavezanci z dohodki, ki se všttevajo v letno odmero dohodnine.

Pri odmeri dohodnine za leto 2016 je prišlo do spremembe meje med drugim in tretjim dohodninskim razredom, ta se je dvignila z 18.960,28 evrov na 20.400 evrov neto letne davčne osnove. Zaradi progresivne lestvice dohodnine, se je s premikom meje razbremenilo vse zavezance z aktivnimi dohodki nad 1,5-kratnikom povprečne plače v RS. Obenem pa se je tudi podaljšala veljavnost 4. davčnega razreda s stopnjo 50 % za dohodke nad 70.907 evrov.

Pri odmeri dohodnine za leto 2017 je prišlo do spremembe dohodkovnega praga za upravičenost do višje dodatne splošne olajšave za 300 evrov, z 10.866,37 evra skupnih aktivnih dohodkov zavezanca na 11.166,37 evra skupnih aktivnih dohodkov zavezanca. Pri lestvici za odmero dohodnine se je med veljavni 2. in 3. razred uvedel nov davčni razred, to je pri neto davčni osnovi nad 20.400 evrov do 48.000 evrov in stopnjo 34 %. Hkrati se je stopnja v četrtem davčnem razredu znižala z 41 % na 39 %, medtem ko je stopnja v zadnjem davčnem razredu ostala nespremenjena, to je v višini 50 %.

Na prerazporejanje števila davčnih zavezancev v letu 2020 pa je v veliki meri imela vpliv sprememb dohodninske lestvice, in sicer zvišanje mej davčnih razredov. Posredno pa je vplival tudi dvig splošne olajšave.

Tabela 4: Struktura davčnih zavezancev po davčnih razredih v obdobju od 2012 do 2020

Leto	2012	2013	2014	2015	2016	2017	2018	2019	2020
Davčni razred 1	57,8%	60,0%	58,5%	71,7%	69,8 %	68,2 %	65,2 %	65,4 %	65,6%
Davčni razred 2	27,4%	31,3%	32,8%	22,4%	24,7 %	26,0 %	28,3 %	27,8 %	29,8%
Davčni razred 3	14,8%	8,3%	8,4%	5,7%	5,3 %	5,1 %	5,7 %	6,0 %	3,8%
Davčni razred 4		0,3%	0,3%	0,2%	0,2 %	0,5 %	0,5 %	0,5 %	0,5%
Davčni razred 5						0,3 %	0,3 %	0,3 %	0,3%
Skupaj	100%	100%	100%	100%	100%	100 %	100 %	100 %	100 %

Vir: Odločbe o odmeri dohodnine od leta 2012 do 2020, FURS

5. Porazdelitev zavezancev po vrstah dohodkov

Pregled porazdelitve zavezancev po posameznih vrstah dohodkov nam pokaže, da je največ zavezancev, in sicer nekaj več kot 59 % prejelo dohodke iz naslova dohodkov iz delovnega razmerja (plač, nadomestila plač in povračila stroškov), delež teh dohodkov v skupnih dohodkih, ki se všttevajo v letno davčno osnovo pa je znašal nekaj manj kot 68 %.

Regres je prejelo kot 52,5 % zavezancev oz. 809.096 zavezancev, v povprečju je znašal 1.101 evrov na zavezanca. Podrobnejša analiza prejemnikov regresa pokaže, da je bilo med njimi 25.488 zavezancev, ki so prejeli regres višji od povprečne plače v letu 2020, v skupnem znesku nekaj več kot 55 mio evrov. To znaša v povprečju 2.162 evrov na zavezanca.

Del plače za poslovno uspešnost je prejelo 285.339 zavezancev. V povprečju je znašal ta dohodek 1.013 evrov na zavezanca. Od teh je 25.514 zavezancev oz. 10,6 % prejelo ta dohodek višji od povprečne plače, dohodek teh zavezancev iz tega vira je znašal nekaj več kot 96 mio evrov, kar znaša v povprečju 3.768 evrov na zavezanca.

Število zavezancev, ki prejemajo pokojnine iz naslova obveznega pokojninskega in invalidskega zavarovanja, je bilo nekaj manj kot 36 % vseh zavezancev z nekaj manj kot 20 % deležem v skupnih dohodkih.

Dohodek iz drugega pogodbenega razmerja je v letu 2020 predstavljal manj kot 2 % v skupnih dohodkih vseh davčnih zavezancev. Dohodke iz tega naslova je v letu 2020 prejelo nekaj več kot 11 % vseh zavezancev. Dohodki prejeti na podlagi pogodb o delu, pogodb o avtorskem delu, iz naslova sejin, nagrad članom nadzornega sveta, ipd. so predstavljali nekaj manj kot 1 % v celotnih dohodkih. Dohodki dijakov in študentov, doseženi prek pooblaščenih organizacij predstavljajo nekaj manj kot 1 % skupnih dohodkov vseh davčnih zavezancev. Med zavezanci s »študentskim prejemkom«, ki jim je bila izdana odmerna odločba, je bilo 79.124 takih, ki so dosegali tovrstne dohodke v času statusa in so bili upravičeni do posebne osebne olajšave. Dohodke iz naslova študentskega dela v času brez statusa je prejelo 1.216 davčnih zavezancev. V to skupino dohodkov sodijo tudi dohodki verskih delavcev, katerih delež v skupnih dohodkih je praktično zanemarljiv, saj ne dosega niti 0,01 %.

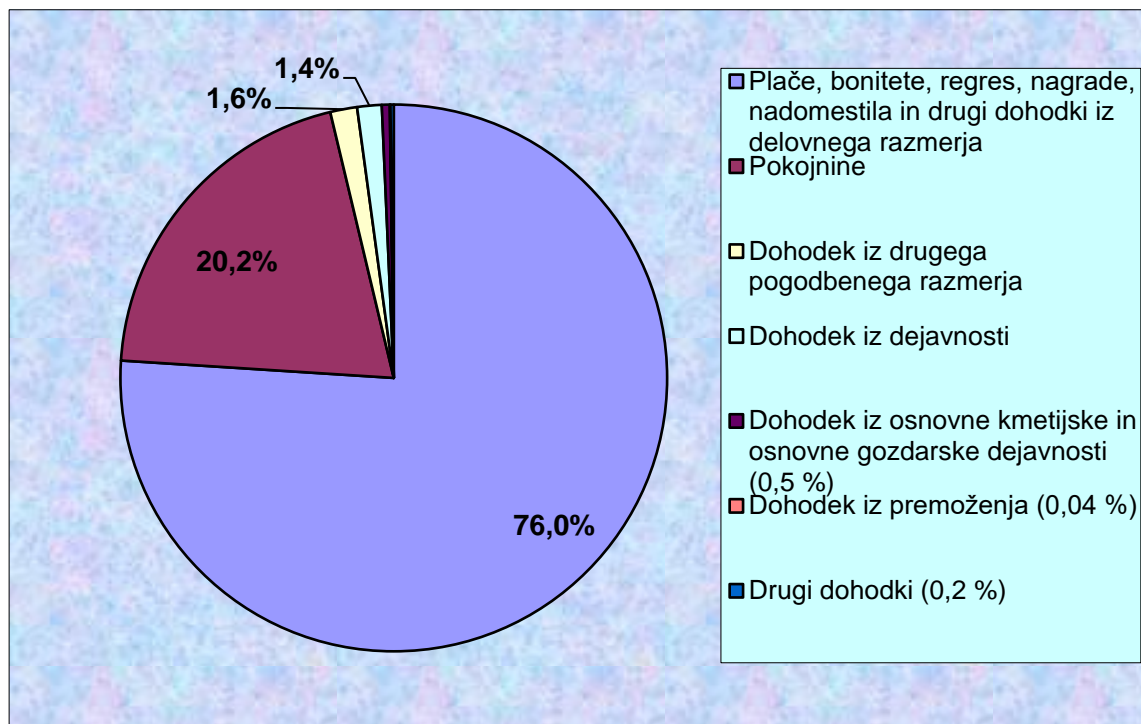
V okviru dohodkov iz dejavnosti je v letni osnovi za odmero dohodnine upoštevan le dobiček, ugotovljen na podlagi davčnega obračuna tistih zavezancev, ki ugotavljajo svojo davčno osnovo z upoštevanjem dejanskih prihodkov in dejanskih odhodkov. Iz podatkov je razvidno, da je nekaj več kot 3 % zavezancev izkazovalo to vrsto dohodka. V strukturi skupnih dohodkov pa so dosegli nekaj več kot 1 %.

Dohodek iz osnovne kmetijske in osnovne gozdarske dejavnosti je predstavljal 0,5 % delež v celotnih dohodkih vseh zavezancev, izkazovalo pa ga je 119.158 zavezancev oziroma nekaj manj kot 8 % vseh zavezancev.

Med dohodkom iz premoženja je dohodek iz prenosa premoženjske pravice, kot tisti, ki se upošteva v letno odmero dohodnine. Ta dohodek je izkazovalo skupaj 8.184 zavezancev, ki so dosegli skupaj nekaj manj kot 10 mio evrov dohodka, kar predstavlja le 0,04 % delež v celotnih dohodkih.

Med drugimi dohodki prevladujejo preostali drugi dohodki, z 0,2 % deležem v celotnih dohodkih vseh zavezancev, kamor sodijo zlasti nagrade, nagrade v naravi in podobna izplačila, dobitki v nagradnih igrah, ki niso igre na srečo, kadrovske štipendije, če presegajo minimalno plačo oziroma 160 % minimalne plače za študij v tujini.

Graf 4: Struktura dohodkov po posameznih virih dohodnine za leto 2020



Vir: Lastni prikaz Ministrstva za finance

Tabela 5: Porazdelitev zavezancev glede na posamezne vire dohodnine
Zneski v evrih

Oznaka	Vrsta dohodka	Davčni zavezanci rezidenti		Bruto dohodek		Dohodek na zavezanca	Akontacija dohodnine
		Število	Struktura	Znesek	Struktura		Znesek
Dohodek iz zaposlitve							
1101	Plača, nadomestilo plače in povračila stroškov zvezi z delom	913.727	59,3%	17.008.439.122	68,0%	18.614	2.130.033.738
1102	Bonitete	133.036	8,6%	78.576.161	0,3%	591	3.659.398
1103	Regres za letni dopust	809.096	52,5%	891.188.452	3,6%	1.101	742.924
1104	Jubilejne nagrade, odpravnine ob upokojitvi in solidarnostne pomoči	15.448	1,0%	29.387.377	0,1%	1.902	6.344.278
1105	Premije za prostovoljno dodatno pokojninsko in invalidsko zavarovanje	850	0,1%	139.015	0,0%	164	5.668
1106	Pokojnine iz naslova obveznega pokojninskega in invalidskega zavarovanja	548.389	35,6%	4.908.330.611	19,6%	8.950	35.788.094
1107	Nadomestila iz naslova obveznega pokojninskega in invalidskega zavarovanja	47.315	3,1%	153.820.553	0,6%	3.251	8.263.339
1108	Nadomestila in drugi dohodki iz naslova obveznega socialnega zavarovanja	134.444	8,7%	528.387.381	2,1%	3.930	33.609.123
1109	Drugi dohodki iz delovnega razmerja	135.902	8,8%	170.627.409	0,7%	1.256	35.683.605
1110	Dohodek za vodenje družbe	469	0,0%	6.919.758	0,0%	14.754	1.411.624
1111	Del plače za poslovno uspešnost	285.339	18,5%	288.976.528	1,2%	1.013	11.227.480
Skupaj				24.064.792.367	95,1%		2.266.769.271
Dohodek iz drugega pogodbenega razmerja							
1211	Dohodki dijakov in študentov, upravičenih do posebne olajšave	79.124	5,1%	193.322.226	0,8%	2.443	737.552
1212	Dohodki dijakov in študentov, ki niso upravičeni do posebne olajšave	1.216	0,1%	2.807.235	0,011%	2.309	131.686
1220	Dohodki verskih delavcev	63	0,004%	448.467	0,002%	7.119	69.136
1230	razmerja	96.546	6,3%	200.166.980	0,8%	2.073	40.646.522
Skupaj				396.744.908	1,6%		41.584.896
Dohodek iz dejavnosti							
2100	Dobiček, ugotovljen na podlagi davčnega obračuna	52.670	3,4%	362.130.770	1,4%	6.875	53.917.716
Skupaj				362.130.770	1,4%		53.917.716
Dohodek iz osnovne kmetijske in osnovne gozdarske dejavnosti							
3100	Dohodek iz osnovne kmetijske in osnovne gozdarske dejavnosti	119.158	7,7%	116.279.119	0,5%	976	8.330.482
Skupaj				116.279.119	0,5%		8.330.482
Dohodek iz premoženja							
4200	Dohodek iz prenosa premoženjske pravice	8.184	0,5%	9.708.833	0,04%	1.186	2.125.877
Skupaj				9.708.833	0,04%		2.125.877
Drugi dohodki							
6100	Darila	3.556	0,23%	980.361	0,00%	276	243.746
6200	Priznavalnine	243	0,02%	934.853	0,00%	3.847	107.226
6300	Preostali drugi dohodki	30.583	1,99%	46.855.622	0,19%	1.532	11.493.467
6500	Nadomestilo za uporabo lastnih sredstev prostovoljci	7	0,00%	1.405	0,00%	201	265
6700	Dohodek Fulbrightovega programa izmenjav	3	0,00%	19.347	0,00%	6.449	999
Skupaj				48.791.588	0,2%		11.845.703
Skupaj		1.539.685		24.998.447.585		16.236	2.384.573.945

Vir: Odločbe o odmeri dohodnine za leto 2020, FURS

Tabela 6: Porazdelitev zavezancev, ki so imeli samo enega od virov dohodnine

Zneski v evrih

Oznaka	Vrsta dohodka	Število zavezancev	Delež v skupnem številu zavezancev *	Delež v številu zavezancev iz naslova določenega vira **	Dohodek	Dohodek na zavezanca
Dohodek iz zaposlitve						
1101	Plača, nadomestilo plače in povračila stroškov v zvezi z delom	23.038	1,5%	2,5%	256.838.673	11.148
1102	Bonitete	5	0,0%	0,0%	59.511	11.902
1103	Regres za letni dopust	318	0,0%	0,0%	56.040	176
1106	Pokojnine iz naslova obveznega pokojninskega in invalidskega zavarovanja	396.031	25,7%	72,2%	3.586.297.934	9.056
1107	Nadomestila iz naslova obveznega pokojninskega in invalidskega zavarovanja	11.928	0,8%	25,2%	52.893.022	4.434
1108	Nadomestila in drugi dohodki iz naslova obveznega socialnega zavarovanja	12.708	0,8%	9,5%	54.760.777	4.309
1109	Drugi dohodki iz delovnega razmerja	2.595	0,2%	1,9%	12.148.229	4.681
1110	Dohodek za vodenje družbe	206	0,0%	43,9%	3.451.728	16.756
1111	Del plače za poslovno uspešnost	62	0,0%	0,0%	37.395	603
	Skupaj	446.891	29,0%		3.966.543.308	8.876
Dohodek iz drugega pogodbenega razmerja						
1211	Dohodki dijakov in študentov, upravičenih do posebne olajšave	62.137	4,0%	78,5%	141.771.217	2.282
1212	Dohodki dijakov in študentov, ki niso upravičeni do posebne olajšave	510	0,0%	41,9%	1.376.409	2.699
1220	Dohodki verskih delavcev	46	0,0%	73,0%	336.209	7.309
1230	Preostali dohodki iz drugega pogodbenega razmerja	5.579	0,4%	5,8%	9.931.387	1.780
	Skupaj	68.272	4,4%		153.415.222	2.247
Dohodek iz dejavnosti						
2100	Dobiček, ugotovljen na podlagi davčnega obračuna	20.947	1,4%	39,8%	197.172.775	9.413
	Skupaj	20.947	1,4%		197.172.775	9.413
Dohodek iz osnovne kmetijske in osnovne gozdarske dejavnosti						
3100	Dohodek iz osnovne kmetijske in osnovne gozdarske dejavnosti	15.011	1,0%	12,6%	25.746.296	1.715
	Skupaj	15.011	1,0%		25.746.296	1.715
Dohodek iz premoženja						
4200	Dohodek iz prenosa premoženjske pravice	931	0,1%	11,4%	1.298.199	1.394
	Skupaj	931	0,1%		1.298.199	1.394
Drugi dohodki						
6100	Darila	140	0,0%	3,9%	46.368	331
6300	Preostali drugi dohodki	2.382	0,2%	7,8%	3.341.632	1.403
6700	Dohodek Fulbrightovega programa izmenjav	1	0,0%	33,3%	20.799	20.799
	Skupaj	2.523	0,2%		3.408.799	1.351
	Skupaj	554.575	36,0%		4.347.584.598	7.839

* primerjava števila zavezancev, ki so imeli samo en vir dohodka s skupnim številom zavezancev

** primerjava števila zavezancev, ki so imeli samo en vir dohodka s številom zavezancev iz naslova določenega vira

Vir: Odločbe o odmeri dohodnine za leto 2020, FURS

Zavezancev, ki so imeli samo eno vrsto dohodka je bilo 554.575 oziroma nekaj več kot 36 % vseh zavezancev. Od tega je bilo 25 % izmed vseh zavezancev samo z dohodki iz naslova pokojnin, medtem ko je imelo nekaj manj kot 5 % vseh zavezancev dohodke dijakov in študentov, upravičenih do posebne olajšave. Pri preostalih posameznih dohodkih je bilo zavezancev manj kot 2 %.

6. Davčne olajšave

6.1. Splošna olajšava

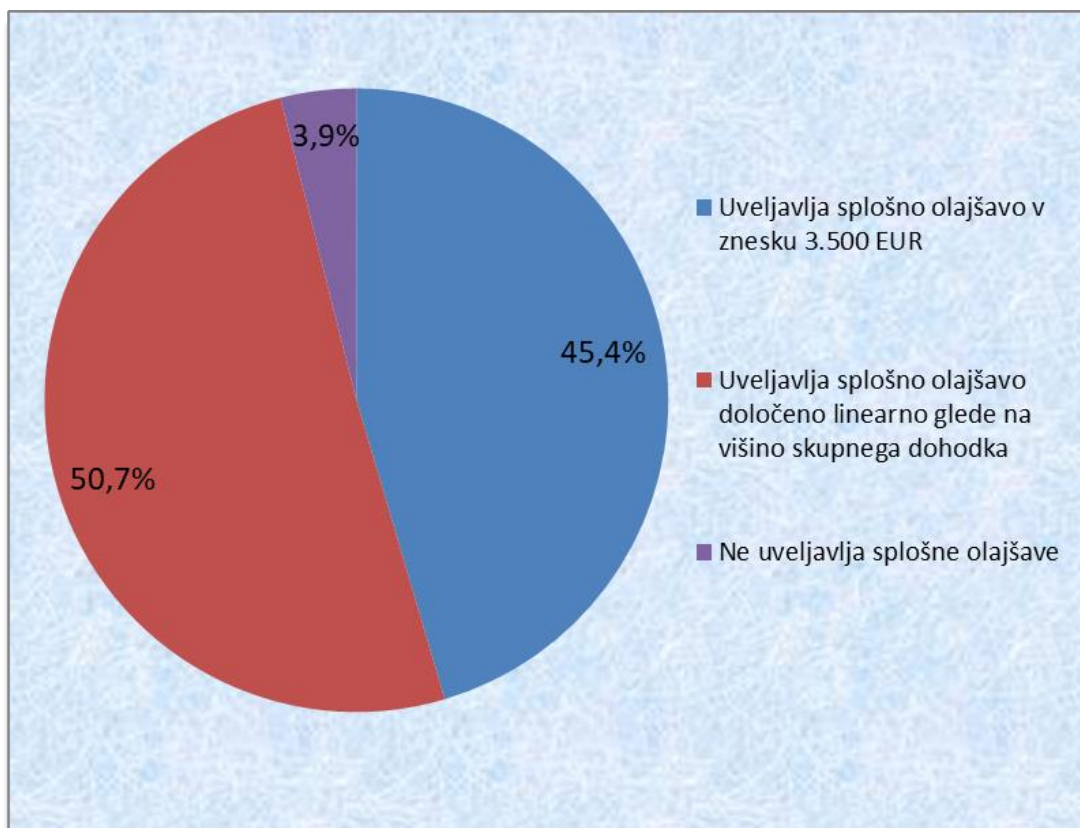
V skladu z Zakonom o dohodnini se vsakemu rezidentu prizna zmanjšanje letne davčne osnove v višini splošne olajšave pod pogojem, da drug rezident za njega ne uveljavlja posebne olajšave za vzdrževanega družinskega člana. Splošna olajšava je v letu 2020 znašala 3.500 evrov. V celotnem številu davčnih zavezancev je bilo 699.354 oz. nekaj več kot 45 % takih, ki so uveljavljali samo splošno olajšavo, plačali pa so nekaj manj kot 96 % dohodnine.

Zavezanci z nizkimi dohodki, in sicer vsi, ki so imeli skupne letne dohodke do višine 13.318,83 evrov, so lahko uveljavljali tudi dodatno splošno olajšavo, ki se prizna v odvisnosti od skupnega dohodka zavezanca. V letu 2020 je 779.863 zavezancev uveljavljalo t.i. linearno olajšavo kar predstavlja 50,7 % vseh zavezancev. V primerjavi z letom 2019 je bilo število zavezancev, ki so uveljavljali dodatno splošno olajšavo, manjše, saj je bilo v tem letu skupaj 825.141 zavezancev (oz. 52,6 % vseh).

Med vsemi zavezanci je bilo v letu 2020 skupaj 60.468 tistih, ki niso uveljavljali splošne olajšave, plačali pa so v povprečju 35 evrov dohodnine na zavezanca. Med njimi je bilo nekaj manj kot 52 tisoč zavezancev, ki so imeli dohodek dijakov in študentov, upravičenih do posebne olajšave, nekaj manj kot 4 tisoč zavezancev je imelo pokojnino in nekaj več kot 2 tisoč zavezancev dohodek iz osnovne kmetijske in osnovne gozdarske dejavnosti.

Zavezanci, ki so uveljavljali splošno olajšavo v višini 3.500 evrov so plačali 2.932 evrov dohodnine na zavezanca, medtem ko so zavezanci z uveljavljeno linearno olajšavo v povprečju plačali 111 evrov dohodnine na zavezanca.

Graf 5: Struktura davčnih zavezancev po višini uveljavljene splošne olajšave v letu 2020



Vir: Lastni prikaz Ministrstva za finance

Tabela 7: Porazdelitev davčnih zavezancev po višini uveljavljene splošne olajšave v letu 2020

	Število zavezancev	Delež	Dohodnina	Višina splošne in dodatne splošne olajšave	Povprečni znesek olajšave	Povprečni znesek odmerjene dohodnine
Uveljavlja splošno olajšavo v znesku 3.500 EUR	699.354	45,4%	2.050.249.242	2.438.856.947	3.487	2.932
Uveljavlja splošno olajšavo določeno linearno glede na višino skupnega dohodka	779.863	50,7%	86.570.582	8.126.834.323	10.421	111
Ne uveljavlja splošne olajšave	60.468	3,9%	2.131.203		0	35
Skupaj	1.539.685	100%	2.138.951.027	10.565.691.270	6.862	1.389

Opomba: Zavezanci so uveljavljali celoten znesek olajšave, vendar je bila lahko dejanska priznana olajšava nižja od zakonsko določene, kot posledica tega, da je njihova davčna osnova prenižka.

Vir: Lastni prikaz Ministrstva za finance

V okviru osebnih olajšav, se je rezidentu, invalidu s 100 % telesno okvaro, priznalo zmanjšanje letne davčne osnove v višini 17.659 evrov letno, če mu je bila priznana pravica do tuje nege in pomoči. Olajšavo je uveljavljalo 0,23 % vseh davčnih zavezancev.

Poleg navedenih olajšav so zavezanci uveljavljali tudi posebno olajšavo za vzdrževane družinske člane, in sicer je olajšavo uveljavilo nekaj manj kot 25 % vseh davčnih zavezancev. Podrobnejša analiza podatkov nam pokaže, da je izmed celotnega števila uveljavljene olajšave namenjene vzdrževanim družinskim članom, največji delež, 85,3 % bilo namenjeno olajšavi za otroke. 2,3 % je bilo uveljavljene olajšave za otroke, ki potrebujejo posebno nego in varstvo in 12,4 % je bilo uveljavljene olajšave za vsakega drugega vzdrževanega družinskega člana.

Tabela 8: Število zavezancev glede na uveljavljanje olajšav

Vsi zavezanci iz odmer	1.539.685	
1. Splošna olajšava	1.479.217	96,1%
2. Olajšava za invalida s 100% telesno okvaro	3.485	0,23%
3. Olajšava za študente	79.124	5,1%
4. Olajšava za vzdrževane otroke	327.852	21,3%
5. Olajšava za vzdrževane otroke, ki potrebujejo posebno nego in varstvo	8.866	0,6%
6. Olajšava za vzdrževane družinske člane	47.589	3,1%
7. Olajšava za prostovoljno dodatno pokojninsko zavarovanje	58.526	3,8%
8. Olajšava za upokojence	265.349	17,2%

Opomba: Skupni seštevek različnih kombinacij olajšav ni enak številu vseh zavezancev iz odmer, ker lahko zavezanci uveljavljajo različne kombinacije olajšav in se tako lahko pojavijo v eni ali drugi skupini

Vir: Odločbe o odmeri dohodnine za leto 2020, FURS

Iz Tabele 9 je razvidna porazdelitev davčnih zavezancev, ki so uveljavljali olajšavo za invalide s 100 % telesno okvaro, olajšavo za vzdrževane družinske člane, upokojence in za prostovoljno dodatno pokojninsko zavarovanje po davčnih razredih. Iz podatkov o deležih (glede na skupno število zavezancev v posameznem razredu) je v 1. davčnem razredu uveljavljalo olajšavo za vzdrževane družinske člane 19,5 % zavezancev, v 2. davčnem razredu nekaj več kot 32,7 %, v 3. davčnem razredu 50,3 %, 62,9 % zavezancev v 4. davčnem razredu ter v 5. davčnem razredu 72,6 %. Delež zavezancev z upokojensko olajšavo pada z višanjem davčnega razreda, medtem ko delež zavezancev z uveljavljano olajšavo za prostovoljno dodatno pokojninsko zavarovanje raste z višino dohodka.

Tabela 9: Porazdelitev davčnih zavezancev glede uveljavljanja davčnih olajšav po davčnih razredih za leto 2020

Davčni razred	Olajšava za invalida s 100% telesno okvaro		Olajšava za vzdrževane družinske člane		Olajšava za upokoјence		Olajšava za PDPZ	
	št. zavezancev	delež	št. zavezancev	delež	št. zavezancev	delež	št. zavezancev	delež
Davčni razred 1	3.445	0,34%	197.001	19,5%	152.071	15,0%	11.559	1,1%
Davčni razred 2	26	0,01%	150.232	32,7%	104.582	22,8%	36.069	7,9%
Davčni razred 3	10	0,02%	29.115	50,3%	7.278	12,6%	8.838	15,3%
Davčni razred 4	0	0,00%	4.755	62,9%	953	12,6%	1.322	17,5%
Davčni razred 5	4	0,09%	3.204	72,6%	465	10,5%	738	16,7%
Skupaj	3.485	0,2%	384.307	25,0%	265.349	17,2%	58.526	3,8%

Opomba: Deleži po davčnih razredih so prikazani glede na skupno število zavezancev po posameznem razredu.
Vir: Odločbe o odmeri dohodnine za leto 2020, FURS

6.2 Olajšave za vzdrževane družinske člane

V letu 2020 je bilo 1.539.685 zavezancev, ki so prejeli odločbo o odmeri dohodnine in med njimi je bilo nekaj več kot 21 % zavezancev, ki so uveljavljali olajšavo za vzdrževane otroke, 3,1 % vseh zavezancev je uveljavljalo olajšavo za ostale vzdrževane družinske člane. Najmanjši delež vseh zavezancev, in sicer 0,6 %, je uveljavljalo olajšavo za vzdrževane otroke, ki potrebujejo posebno nego in varstvo.

Tabela 10: Število zavezancev, ki so uveljavljali vzdrževane družinske člane

Olajšava	Št. davčnih zavezancev *	Višina priznanih davčnih olajšav v evrih	Povprečna višina priznanih olajšav v evrih	Št. vzdrževanih članov **
(A1) - otrok do 18. leta starosti	255.634	976.175.099	2.638	369.977
(A2) - otrok od 18. do 26. leta starosti, ki neprekinjeno ali s prekinitvijo do enega leta nadaljuje šolanje	68.955	169.495.735	2.216	76.494
(A3) - otrok starejši od 26 let, ki je vpisan na študij do 26. leta starosti	1.260	2.501.925	999	2.505
(A4) - otrok, ki je starejši od 18 let, ki se ne izobražuje in je prijavljen pri službi za zaposlovanje	2.003	2.652.556	613	4.327
(A5) - otrok, ki potrebuje posebno nego	7.467	54.578.420	8.125	6.717
(B1) - otrok, ki ima status invalida in nadaljuje šolanje na srednji, višji ali visoki stopnji, ne glede na starost	214	1.610.912	7.563	213
(B2) - otrok, ki ima status invalida in se ne šola, kadar ima manjše dohodke od višine posebne olajšave za vzdrževanega otroka	1.185	8.948.379	7.445	1.202
(C) - zakonec ali zunajzakonski partner, ki ni zaposlen	45.343	99.085.241	1.781	55.628
(D) - starš	2.173	5.085.569	1.593	3.193
(E) - drug član kmetijskega gospodarstva	73	222.166	799	278
Skupaj	384.307	1.320.356.003	2.537	520.534

* št. davčnih zavezancev ne pomeni različnih zavezancev, ampak so to zavezanci, ki uveljavljajo posamezno sorodstveno olajšavo,

** vsak vzdrževani družinski član je upoštevan le enkrat, tako da se vzdrževani družinski člani ne podvajajo v primeru delitve olajšave med več zavezancev.

Vir: odločbe o odmeri dohodnine za leto 2020

Pri odmeri dohodnine za leto 2020 je bilo skupaj vzdrževanih družinskih članov, od tega je bilo 453.303 vzdrževanih otrok (A1 – A4) oz. nekaj več kot 87 % vseh vzdrževanih družinskih članov. Med vsemi vzdrževanimi člani je bilo otrok do 18. leta starosti (A1) nekaj več kot 71 %, otrok od 18. do 26. leta starosti, ki neprekinjeno ali s prekinitvijo do enega leta nadaljuje šolanje (A2) je bilo nekaj manj kot 15 %. Otrok starejših od 26 let, ki so bili vpisani

na študij do 26. leta starosti (A3) je bilo 0,5 %. Otroci, ki so bili starejši od 18 let, ki se niso izobraževali in so bili prijavljeni pri službi za zaposlovanje, (A4) je bilo nekaj manj kot 1 %. Otroci, ki so potrebovali posebno nego (A5), je bilo nekaj več kot 1 %. Otroci nezmožnih za delo ne glede na starost (B1 – B2) je bilo 0,3 %. Zakoncev ali zunajzakonskih partnerjev, ki niso bili zaposleni (C), je bilo nekaj manj kot 11 %. Staršev (D) je bilo 0,6 % in drugih članov kmetijskega gospodinjstva manj kot 0,1 %.