



REPUBLIKA SLOVENIJA
MINISTRSTVO ZA FINANCE

DIREKTORAT ZA SISTEM DAVČNIH,
CARINSKIH IN DRUGIH JAVNIH PRIHODKOV

Župančičeva 3, p.p.644a, 1001 Ljubljana

T: 01 369 67 17

F: 01 369 67 19

OSNOVNI STATISTIČNI PODATKI IZ ODLOČB ODMERE DOHODNINE ZA LETO 2019

Ljubljana, julij 2021

Pripravil:
Sektor za analize in
koordinacijo davčne politike

KAZALO

1. UVOD IN PRAVNA PODLAGA ZA ODMERO DOHODNINE ZA LETO 2019.....	3
1.1. PREGLED SPREMEMB ZAKONA, KI UREJA DOHODNINO IN SO VPLIVALE NA ODMERO DOHODNINE ZA LETO 2019.....	3
1.2. ODMERA DOHODNINE NA LETNI RAVNI (PORAČUN DOHODNINE).....	3
2. FINANČNI REZULTATI DOHODKOV, KI SE VŠTEVAJO V LETNO DAVČNO OSNOVO IZ ODMERE DOHODNINE 2019.....	4
3. PREGLED PORAZDELITVE ZAVEZANCEV PO DOHODKOVNIH RAZREDIH.....	6
4. PREGLED PORAZDELITVE ZAVEZANCEV PO DAVČNIH RAZREDIH	8
5. PORAZDELITEV ZAVEZANCEV PO VRSTAH DOHODKOV	10
6. DAVČNE OLAJŠAVE	13
6.1. SPLOŠNA OLAJŠAVA	14
6.2. OLAJŠAVE ZA VZDRŽEVANE DRUŽINSKE ČLANE	16

1. Uvod in pravna podlaga za odmero dohodnine za leto 2019

Sistem obdavčitve dohodkov fizičnih oseb je določen z **Zakonom o dohodnini** (Uradni list RS, št. 13/11 – uradno prečiščeno besedilo, 9/12 – odl. US, 24/12, 30/12, 40/12 – ZUJF, 75/12, 94/12, 52/13 – odl. US, 96/13, 29/14 – odl. US, 50/14, 23/15, 55/15, 63/16, 69/17, 21/19, 28/19 in 66/19; v nadaljnjem besedilu: ZDoh-2).

Zavezanec za dohodnino je le fizična oseba, ne glede na starost in gre torej za davek od dohodkov fizičnih oseb. V skladu z zakonom se z dohodnino obdavčujejo:

- dohodek iz zaposlitve,
- dohodek iz dejavnosti,
- dohodek iz osnovne kmetijske in osnovne gozdarske dejavnosti,
- dohodek iz oddajanja premoženja v najem in iz prenosa premoženjske pravice,
- dohodek iz kapitala,
- drugi dohodki.

Dohodnino od navedenih dohodkov plačujemo lahko kot akontacijo dohodnine, kot dokončni davek in kot dohodnino na letni ravni - poračun.

Pri tem akontacijo dohodnine načeloma plačamo ob izplačilu posameznega dohodka. V največ primerih opravi plačilo akontacije dohodnine plačnik davka (to je izplačevalec dohodka) v obračunu davčnega odtegljaja (npr. akontacijo dohodnine od plače obračuna in plača delodajalec, ki je izplačal plačo). V nekaterih primerih, ko dohodek izplača oseba, ki ni plačnik davka (izplačevalec je npr. fizična oseba ali pa gre za dohodek iz tujine) pa akontacijo dohodnine ugotovi davčni organ na podlagi napovedi davčnega zavezanca. V primeru dohodka iz dejavnosti, in sicer če zavezanec ugotavlja svojo davčno osnovo na podlagi dejanskih prihodkov in dejanskih odhodkov, izračunava akontacijo dohodnine sam v davčnem obračunu, ki ga mora predložiti davčnemu organu najkasneje do 31. marca tekočega leta za preteklo leto.

Dohodki, od katerih je bila med letom plačana akontacija dohodnine, se všttevajo v letno davčno osnovo, pri čemer se med letom plačane akontacije dohodnine odštejejo od odmerjene dohodnine na letni ravni. Dohodnino na letni ravni ugotovi davčni organ z odločbo.

V določenih primerih se za nekatere dohodke plačuje dohodnino kot dokončni davek (kapitalski dobički, dividende, obresti, dohodki iz oddajanja premoženja v najem in dohodki zavezancev iz naslova opravljanja dejavnosti, ki pri tem ugotavljajo svojo davčno osnovo z upoštevanjem dejanskih prihodkov in normiranih odhodkov).

1.1. Pregled sprememb zakona, ki ureja dohodnino in so vplivale na odmero dohodnine za leto 2019

Pri odmeri dohodnine za leto 2019 je prišlo do spremembe pri izplačilu regresa za letni dopust. S tem letom se v davčno osnovo ne všteta več izplačilo regresa za letni dopust do višine 100 % zadnje znane povprečne mesečne plače zaposlenih v Sloveniji.

1.2. Odmera dohodnine na letni ravni (poračun dohodnine)

Od leta 2008 odmera dohodnine poteka na podlagi informativnih izračunov dohodnine (v nadaljnjem besedilu: IID), ki jih zavezanci prejmejo na dom. IID je sestavljen na podlagi uradnih evidenc podatkov izplačevalcev dohodkov in podatkov, ki so jih Finančni upravi RS (v nadaljnjem besedilu: FURS) posredovali zavezanci za dohodnino. IID mora FURS posredovati v skladu z 267. členom Zakona o davčnem postopku najkasneje do 31. maja tekočega leta za preteklo leto. V primeru, da zavezancu IID ni bil vročen do 15. junija tekočega leta za preteklo davčno leto, mora vložiti napoved za odmero dohodnine, ne glede na višino prejetega dohodka. Rok za vložitev napovedi je v tem primeru 31. julij tekočega leta za preteklo leto.

Vsak zavezanec mora IID natančno pregledati in v primeru, da se z izračunom ne strinja, mora najpozneje v 30 dneh od datuma odpreme podati ugovor, v nasprotnem primeru IID postane odmerna odločba. Na podlagi morebitnega ugovora mora FURS v skladu z 276. členom Zakona o davčnem postopku izdati novo odločbo o odmeri dohodnine do 31. oktobra za preteklo leto, na katero se lahko zavezanci, ponovno pritožijo, če se ne strinjajo.

~ podatki o izplačanih dohodkih, ki so obdavčeni z dohodnino

Za odmerno leto 2019 je FURS za sestavo IID na letni ravni uporabila podatke o dohodkih iz obračunov davčnega odtegljaja, ki so jih davčnemu organu na dan izplačila predložili izplačevalci individualno po davčnih zavezancih – fizičnih osebah (podatki iz iREK obrazcev).

Izgled obvestila o celoletnih dohodkih, ki jih mora izplačevalec izročiti prejemniku dohodka, je na enak način kot v preteklih letih, določen v prilogi Pravilnika o dostavi podatkov za odmero dohodnine.

~ podatki o vzdrževanih družinskih članih

Podatke o vzdrževanih družinskih članih za leto 2019 so morali izplačevalci FURS predložiti na dan zadnjega izplačila dohodka, najpozneje pa do 31. decembra 2019. Izplačevalci so podatke o vzdrževanih družinskih članih, ki so bili upoštevani pri medletnem izračunu akontacije dohodnine, FURS tudi za leto 2019 posredovali v obliki, kot je bila v veljavi v preteklih letih.

FURS pri IID upošteva tudi podatke o vzdrževanih družinskih članih, ki jih do 5. februarja tekočega leta FURS posredujejo zavezanci za dohodnino. Namreč v primeru, da le-ti ne uveljavljajo posebne olajšave za vzdrževane družinske člane med letom, torej pri izračunu akontacije dohodnine (od dohodkov iz delovnega razmerja, pokojnine ali drugega dohodka) ali želijo podatke o vzdrževanih družinskih članih, kot so bili upoštevani med letom, nekoliko spremeniti, morajo FURS posredovati posebno vlogo za uveljavljanje navedene olajšave do predpisanega roka.

~ drugi podatki, potrebni za odmero dohodnine za leto 2019

Obveznost dajanja podatkov, potrebnih za odmero dohodnine, ki niso vključeni v obračun davčnih odtegljajev, ostaja nespremenjena. Drugi podatki, ki so potrebni za pobiranje dohodnine za leto 2019, so tako kot v preteklih letih določeni v Pravilniku o dostavi podatkov za dohodnino, ki določa vrsto, obliko in način dostave podatkov, izplačevalci pa so jih morali FURS predložiti do 31. januarja 2020.

Zavezanci, ki se s podatki v izračunu ne strinjajo, lahko vložijo ugovor, zaradi tega pa jim je dohodnina ponovno odmerjena.

V informaciji so zajeti le podatki o dohodkih, ki se všttevajo v letno davčno osnovo, torej dohodkov, od katerih se dohodnina odmerja na letni ravni z odločbo o odmeri dohodnine.

Informacija je pripravljena na podlagi podatkov iz IID, upoštevajoč morebitne ugovore in pritožbe do dne 30. decembra 2020. Ker analiza statističnih podatkov, ki jo pripravlja FURS, upošteva le pravnomočne odločbe, prihaja do nekoliko drugačnih statističnih podatkov v analizah Ministrstva za finance in FURS.

2. Finančni rezultati dohodkov, ki se všttevajo v letno davčno osnovo iz odmere dohodnine 2019

V letu 2019 je imelo v skladu z Zakonom o dohodnini obdavčljive dohodke 1.566.588 davčnih zavezancev, ki so tudi prejeli odločbo o odmeri dohodnine. V primerjavi z odmero dohodnine za leto 2018 se je število zavezancev povečalo za 0,8 %, odmerjena dohodnina pa je bila v letu 2019 višja za 2,1 %.

V letno davčno osnovo so se torej za leto 2019 všteli dohodki iz zaposlitve, drugega pogodbenega razmerja, dejavnosti (le dohodki zavezancev, ki ugotavljajo svojo davčno osnovo z upoštevanjem dejanskih prihodkov in dejanskih odhodkov), osnovne kmetijske in osnovne gozdarske dejavnosti in prenosa premoženjske pravice ter kategorija drugih dohodkov.

Tabela 1: Osnovni podatki iz odmere dohodnine za obdobje od 2016 do 2019

Zneski v mio evrih

	2016	2017	2018	2019	2019/2018
Število zavezancev	1.522.245	1.538.121	1.554.531	1.566.588	100,8
Dohodek	20.469	21.147	22.349	23.831	106,6
Dohodnina	1.904	1.938	2.111	2.156	102,1
Akontacija dohodnine	2.072	2.132	2.317	2.402	103,7
Dohodek na zavezanca (eur)	13.446	13.749	14.377	15.212	105,8
Dohodnina na zavezanca (eur)	1.251	1.260	1.358	1.376	101,4
Doplačila					
število zavezancev	374.707	398.889	429.121	325.855	75,9
skupaj	89	72	77	66	86,0
na zavezanca (eur)	238	181	179	203	113,3
Vračila					
število zavezancev	619.834	618.758	617.041	736.957	119,4
skupaj	257	266	283	312	110,2
na zavezanca (eur)	414	430	459	423	92,2

Vir: Odločbe o odmeri dohodnine za leta 2016 do 2019, FURS

Skupni dohodki, ki se vštrevajo v letno davčno osnovo so v letu 2019 znašali 23.831 mio evrov, kar je v povprečju 15.212 evrov na zavezanca, kar predstavlja nekaj več kot 72 % povprečne letne plače, dosežene v letu 2019.

Od navedenih skupnih dohodkov je bila odmerjena dohodnina v višini 2.156 mio evrov, kar je v povprečju 1.376 evrov na zavezanca. Med letom je bilo v obliki akontacij dohodnine plačanih 2.402 mio evrov, kar predstavlja za nekaj manj kot 246 mio evrov več, kot je bilo končno odmerjene dohodnine.

Na podlagi odločb o odmeri dohodnine je moralo dohodnino **doplačati** 325.855 zavezancev oziroma nekaj manj kot 21 % vseh davčnih zavezancev, in sicer v višini 66 mio evrov, kar pomeni nekaj več kot 3 % od skupno odmerjene dohodnine. Povprečni znesek doplačila je znašal nekaj manj kot 203 evrov na zavezanca.

Do **vračila** dohodnine je bilo upravičenih 736.957 zavezancev oziroma nekaj več kot 47 % vseh zavezancev, in sicer v skupni višini nekaj manj kot 312 mio evrov, kar pomeni 14,5 % skupno odmerjene dohodnine. Povprečni znesek vračila je znašal nekaj manj kot 423 evrov na zavezanca.

Zavezancev, ki niso imeli ne vračila ne doplačila dohodnine je bilo 503.776 oziroma nekaj več kot 32 % vseh zavezancev, medtem ko je bilo v letu 2018 takih zavezancev 508.369.

3. Pregled porazdelitve zavezancev po dohodkovnih razredih

Porazdelitev zavezancev glede na višino doseženega bruto dohodka, opredeljenega v odstotku od povprečne letne plače zaposlenih v Republiki Sloveniji za leto 2019 (v višini 21.046,08 evrov) pokaže, da je imelo nekaj več kot 78 % vseh davčnih zavezancev bruto dohodek v višini do povprečne letne plače in so skupaj plačali 23 % dohodnine.

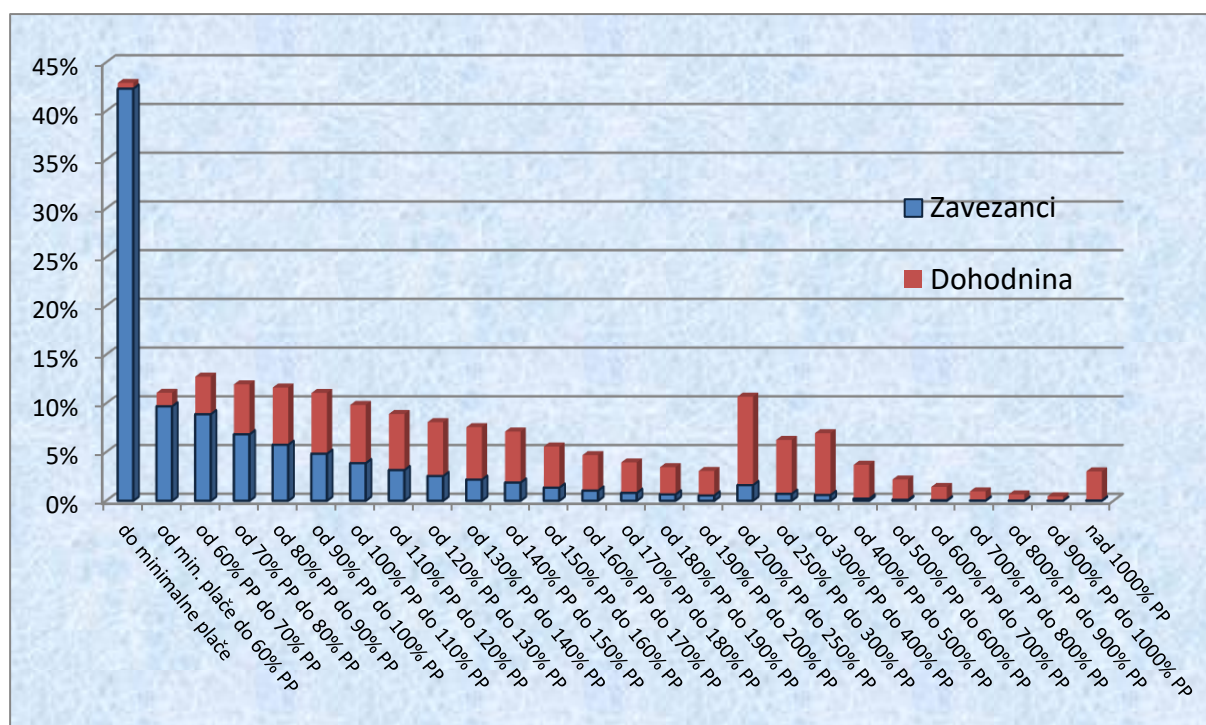
Zavezancev z dohodkom do višine minimalne plače (do 10.639,56 evrov) je bilo v letu 2019 skupaj nekaj več kot 42 %, plačali pa so 0,6 % celotne dohodnine. V povprečju je imel vsak davčni zavezanec iz tega dohodkovnega razreda v tem letu 6.041 evrov dohodka, kar je za 4.599 evrov manj od zneska minimalne plače.

Zavezancev z dohodkom v višini nad minimalno plačo do povprečne plače je bilo 563.895 oziroma 36 % vseh zavezancev, razpolagali so s 15.033 evri dohodka na zavezanca ter plačali v povprečju 859 evrov dohodnine in plačali nekaj več kot 22 % celotne dohodnine.

Davčnih zavezancev z bruto dohodki med eno in tremi povprečnimi plačami je bilo nekaj več kot 20 %, delež njihove davčne obveznosti v skupni dohodnini pa je znašal nekaj manj kot 59 %. V povprečju so imeli ti davčni zavezanci 30.537 evrov dohodka in so plačali v povprečju 3.965 evrov dohodnine.

Dohodke, ki so presegli tri povprečne letne plače v Republiki Sloveniji, je imelo 16.564 zavezancev oziroma nekaj več kot 1 % vseh zavezancev. Dohodnina, ki jo je plačala ta skupina zavezancev z najvišjimi bruto dohodki, je v skupni dohodnini zavzemala nekaj več kot 18 %, plačali pa so v povprečju 23.778 evrov dohodnine.

Graf 1: Porazdelitev zavezancev in dohodnine po dohodkovnih razredih



Vir: Lastni prikaz Ministrstva za finance

Tabela 2: Porazdelitev zavezancev, njihovega dohodka in dohodnine po dohodkovnih razredih

Zneski v €

Dohodkovni razred	Zavezanci		Dohodek			Dohodnina			Davčna osnova	Efektivna davčna stopnja
	Število	Struktura	Znesek	Struktura	Na zavezanca	Znesek	Struktura	Na zavezanca	Znesek	
do minimalne plače	662.681	42,30%	4.003.135.826	16,8%	6.041	12.459.943	0,6%	19	542.741.774	2,3%
od min. plače do 60% PP	151.896	9,70%	1.777.385.832	7,5%	11.701	29.862.888	1,4%	197	481.433.297	6,2%
od 60% PP do 70% PP	139.224	8,89%	1.894.753.397	8,0%	13.609	83.012.760	3,8%	596	790.862.372	10,5%
od 70% PP do 80% PP	106.990	6,83%	1.685.022.763	7,1%	15.749	110.399.299	5,1%	1.032	841.468.290	13,1%
od 80% PP do 90% PP	90.090	5,75%	1.609.418.928	6,8%	17.865	126.501.797	5,9%	1.404	820.269.022	15,4%
od 90% PP do 100% PP	75.695	4,83%	1.510.550.212	6,3%	19.956	134.403.789	6,2%	1.776	793.082.153	16,9%
od 100% PP do 110% PP	60.550	3,87%	1.336.244.279	5,6%	22.068	128.622.679	6,0%	2.124	728.571.538	17,7%
od 110% PP do 120% PP	49.417	3,15%	1.192.967.201	5,0%	24.141	124.007.260	5,8%	2.509	666.575.307	18,6%
od 120% PP do 130% PP	39.870	2,55%	1.048.011.510	4,4%	26.286	119.102.500	5,5%	2.987	589.080.419	20,2%
od 130% PP do 140% PP	34.073	2,17%	967.382.467	4,1%	28.391	115.971.860	5,4%	3.404	551.917.450	21,0%
od 140% PP do 150% PP	29.339	1,87%	893.678.176	3,8%	30.460	112.805.469	5,2%	3.845	520.551.322	21,7%
od 150% PP do 160% PP	21.150	1,35%	688.742.906	2,9%	32.565	90.860.236	4,2%	4.296	407.777.703	22,3%
od 160% PP do 170% PP	16.467	1,05%	570.981.423	2,4%	34.674	78.384.506	3,6%	4.760	341.820.372	22,9%
od 170% PP do 180% PP	12.810	0,82%	471.300.405	2,0%	36.792	67.259.899	3,1%	5.251	285.626.959	23,5%
od 180% PP do 190% PP	10.392	0,66%	404.465.063	1,7%	38.921	60.017.153	2,8%	5.775	248.503.520	24,2%
od 190% PP do 200% PP	8.619	0,55%	353.467.199	1,5%	41.010	54.131.700	2,5%	6.281	218.825.878	24,7%
od 200% PP do 250% PP	25.260	1,61%	1.174.720.005	4,9%	46.505	195.509.359	9,1%	7.740	752.022.617	26,0%
od 250% PP do 300% PP	11.281	0,72%	646.363.025	2,7%	57.297	119.140.395	5,5%	10.561	429.284.177	27,8%
od 300% PP do 400% PP	9.365	0,60%	672.398.947	2,8%	71.799	136.666.053	6,3%	14.593	463.169.667	29,5%
od 400% PP do 500% PP	3.537	0,23%	329.339.938	1,4%	93.113	74.821.132	3,5%	21.154	233.845.787	32,0%
od 500% PP do 600% PP	1.549	0,10%	177.317.526	0,7%	114.472	45.030.107	2,1%	29.070	128.985.809	34,9%
od 600% PP do 700% PP	785	0,05%	106.699.230	0,4%	135.923	29.522.106	1,4%	37.608	78.884.343	37,4%
od 700% PP do 800% PP	435	0,03%	68.400.603	0,3%	157.243	20.227.489	0,9%	46.500	51.268.728	39,5%
od 800% PP do 900% PP	251	0,02%	44.466.819	0,2%	177.159	13.785.112	0,6%	54.921	33.921.875	40,6%
od 900% PP do 1000% PP	150	0,01%	30.022.669	0,1%	200.151	9.512.557	0,4%	63.417	22.806.147	41,7%
nad 1000% PP	492	0,03%	173.562.942	0,7%	352.770	64.297.718	3,0%	130.686	140.971.885	45,6%
nerazporejeni oz. brez dohodka	4.220	0,27%								
SKUPAJ	1.566.588	100%	23.830.799.291	100%	15.212	2.156.315.765	100%	1.376	11.164.268.412	19,3%

Vir: Odločbe o odmeri dohodnine za leto 2019, FURS

4. Pregled porazdelitve zavezancev po davčnih razredih

Porazdelitev zavezancev po davčnih razredih pokaže, da je bilo v prvem davčnem razredu porazdeljenih 65,5 % zavezancev, ki so plačali nekaj manj kot 10 % celotne dohodnine.

Nekaj manj kot 28 % zavezancev je bilo porazdeljenih v drugi davčni razred, njihova odmerjena dohodnina pa je predstavljala nekaj več kot 44 % celotne dohodnine. V povprečju je znašala dohodnina 2.191 evrov na zavezanca.

V tretjem davčnem razredu je bilo porazdeljenih 6 % vseh zavezancev, ki so plačali nekaj več kot 30 % dohodnine. Tem zavezancem je bila odmerjena povprečna dohodnina v višini 6.899 evrov.

V četrtem davčnem razredu je bilo porazdeljenih 0,5 % vseh zavezancev, ki so plačali nekaj manj kot 7 % dohodnine. Tem zavezancem je bila odmerjena povprečna dohodnina v višini 17.300 evrov.

Manj kot pol odstotka zavezancev je bilo v zadnjem, petem davčnem razredu. Njihova povprečna dohodnina na zavezanca je znašala 45.087 evrov, skupaj pa jim je bila obračunana dohodnina v znesku nekaj manj kot 205 mio evrov, kar predstavlja 9,5 % celotne odmerjene dohodnine.

Tabela 3: Porazdelitev zavezancev in realizirane dohodnine po davčnih razredih

Davčni razred	Zavezanci		Dohodek			Dohodnina		
	Število	Struktura	Znesek v eur	Struktura	Na zavezanca v eur	Znesek v eur	Struktura	Na zavezanca v eur
Davčni razred 1	1.025.944	65,5%	9.013.542.104	37,8%	8.786	210.296.050	9,8%	205
Davčni razred 2	433.870	27,7%	9.508.269.450	39,9%	21.915	950.685.058	44,1%	2.191
Davčni razred 3	94.031	6,0%	3.971.471.322	16,7%	42.236	648.729.203	30,1%	6.899
Davčni razred 4	8.203	0,5%	654.347.544	2,7%	79.769	141.909.073	6,6%	17.300
Davčni razred 5	4.540	0,3%	683.168.871	2,9%	150.478	204.696.381	9,5%	45.087
Skupaj	1.566.588	100%	23.830.799.291	100%	15.212	2.156.315.765	100%	1.376

Vir: Odločbe o odmeri dohodnine za leto 2019, FURS

OPOMBA:

Davčni razred 1 vključuje osnovo do 8.021,34 evrov.

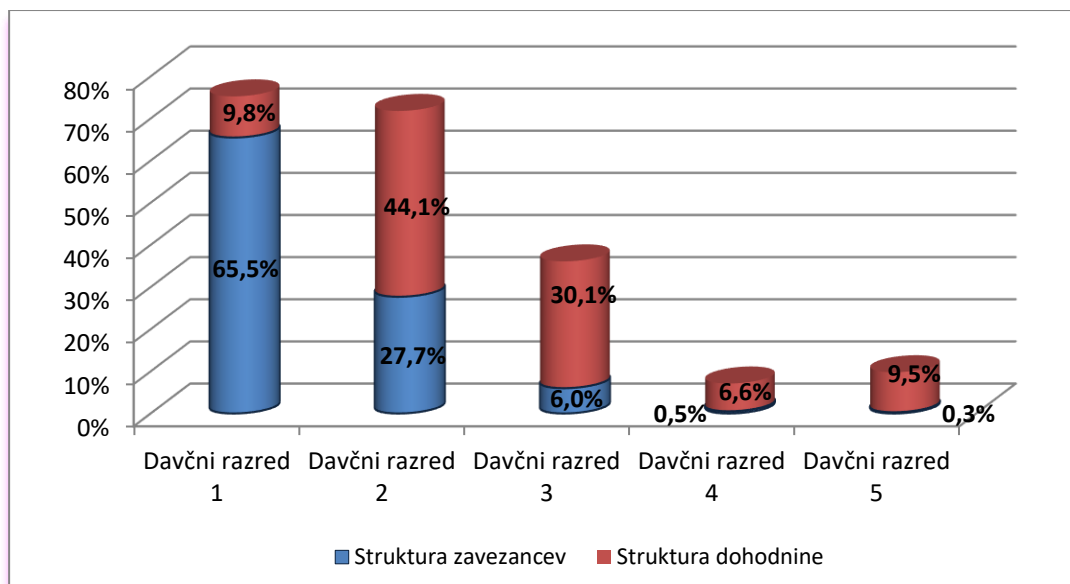
Davčni razred 2 vključuje osnovo nad 8.021,34 evrov do 20.400 evrov.

Davčni razred 3 vključuje osnovo nad 20.400 evrov do 48.000,00 evrov.

Davčni razred 4 vključuje osnovo nad 48.000 evrov do 70.907,20 evrov.

Davčni razred 5 vključuje osnovo nad 70.907,20 evrov.

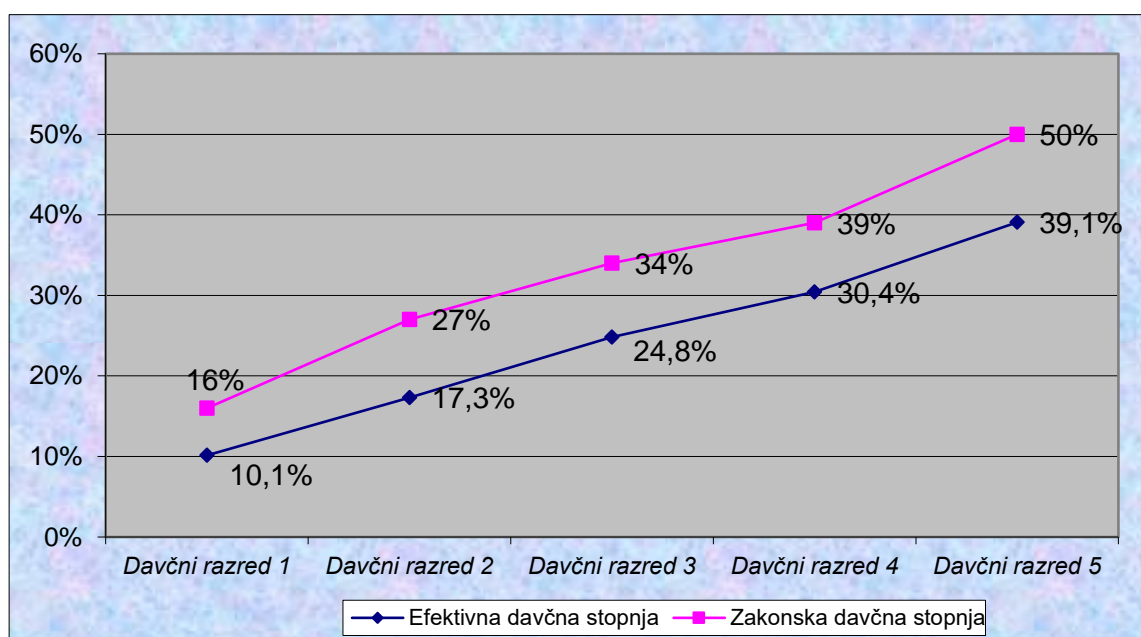
Graf 2: Davčni zavezanci in dohodnina po davčnih razredih za leto 2019



Vir: Lastni prikaz Ministrstva za finance

Povprečna efektivna davčna stopnja, izražena z razmerjem med dohodnino in davčno osnovo, je v letu 2019 znašala **19,3 %** in se je glede na leto 2018 znižala za 0,1 odstotne točke. Po davčnih razredih je različna in je bila v prvem davčnem razredu, kjer velja zakonska stopnja 16 %, efektivna davčna stopnja **10,1 %**, v primerjavi z letom 2018 se je znižala za 0,1 odstotne točke. V drugem davčnem razredu, kjer je zakonska stopnja določena v višini 27 %, je efektivna davčna stopnja znašala **17,3 %**, v primerjavi z letom 2018 se je znižala za 0,3 %. V tretjem davčnem razredu, kjer je zakonsko določena stopnja v višini 34 %, je efektivna davčna stopnja znašala **24,8 %**. Glede na leto prej se je efektivna davčna stopnja znižala za 0,2 odstotnih točk. V četrtem davčnem razredu z zakonsko stopnjo 39 % je efektivna davčna stopnja znašala **30,4 %**. Glede na preteklo leto se je znižala za 0,1 % in v zadnjem davčnem razredu z zakonsko stopnjo 50 % je efektivna davčna stopnja **39,1 %**, v primerjavi z letom 2018 se je zvišala za 0,3 odstotne točke.

Graf 3: Prikaz zakonskih in efektivnih davčnih stopenj po davčnih razredih



Vir: Lastni prikaz Ministrstva za finance

Tabela 4 prikazuje strukturo davčnih zavezancev po davčnih razredih od leta 2012 do leta 2019. Z vidika primerjave in predvsem razumevanja podatkov, pa izpostavljamo nekatere ukrepe, ki so pomembno vplivali na število zavezancev po davčnih razredih.

Z letom 2013 je prišlo do sprememb na področju davčne lestvice, saj je bil z Zakonom o uravnoteženju javnih financ (v nadaljnjem besedilu: ZUJF) sredi leta 2012, uveden četrti davčni razred s stopnjo 50 % (obremenili so se aktivni dohodki fizičnih oseb nekje nad zneskom petih povprečnih plač). Obenem pa je ZUJF v letu 2012 kot trajni ukrep na področju dohodnine zvišal tudi mejo med drugim in tretjim davčnim razredom, kar pomeni, da so bili zavezanci med 1,3 in 1,5 povprečne plače nekoliko razbremenjeni, saj se je njihova dohodnina odmerila po stopnji 27 %, namesto 41 %. Poleg tega pa se je z letom 2013 uvedla cedularna obdavčitev dohodkov iz oddajanja premoženja v najem po proporcionalni stopnji v višini 25 %, kar velja tudi za dohodke iz kapitala, ki so bili v tovrstnem sistemu že od leta 2006. Poleg te vrste dohodkov pa je na področju obdavčitve dohodkov iz dejavnosti na podlagi dejanskih prihodkov in normiranih odhodkov prišlo do poenostavitve, v smeri, da se je z letom 2013 uvedel nekoliko spremenjen sistem. Gre za področje t.i. pavšalne obdavčitve, ki se nanaša tako na obdavčitev pravnih oseb kot tudi fizičnih oseb, ki opravljajo dejavnost in sicer so lahko za leto 2013 in 2014 zavezanci s prihodki do 50.000 evrov upoštevali normirane odhodke v višini 70 % prihodkov in tako določili svojo davčno osnovo. Pri tem pa se ti dohodki niso več upoštevali v letni davčni osnovi za odmero dohodnine, temveč je tudi za to vrsto dohodka z letom 2013 uveden cedularni sistem po proporcionalni stopnji v višini 20 %.

V letu 2015 je prišlo do spremembe pri pavšalni obdavčitvi in je tako obdavčitev postala še bolj privlačna za širši krog zavezancev, saj so se za zavezance z letnimi prihodki do 100.000 evrov, normirani odhodki zvišali na 80 %.

S tem letom je prišlo tudi do spremembe na področju davčnega postopka, tako da so informativni izračun dohodnine prejeli vsi davčni zavezanci z dohodki, ki se všttevajo v letno odmero dohodnine.

Pri odmeri dohodnine za leto 2016 je prišlo do spremembe meje med drugim in tretjim dohodninskim razredom, ta se je dvignila z 18.960,28 evrov na 20.400 evrov neto letne davčne osnove. Zaradi progresivne lestvice dohodnine, se je s premikom meje razbremenilo vse zavezance z aktivnimi dohodki nad 1,5-kratnikom povprečne plače v RS. Obenem pa se je tudi podaljšala veljavnost 4. davčnega razreda s stopnjo 50 % za dohodke nad 70.907 evrov.

Pri odmeri dohodnine za leto 2017 je prišlo do spremembe dohodkovnega praga za upravičenost do višje dodatne splošne olajšave za 300 evrov, z 10.866,37 evra skupnih aktivnih dohodkov zavezanca na 11.166,37 evra skupnih aktivnih dohodkov zavezanca. Pri lestvici za odmero dohodnine se je med veljavni 2. in 3. razred uvedel nov davčni razred, to je pri neto davčni osnovi nad 20.400 evrov do 48.000 evrov in stopnjo 34 %. Hkrati se je stopnja v četrtem davčnem razredu znižala z 41 % na 39 %, medtem ko je stopnja v zadnjem davčnem razredu ostala nespremenjena, to je v višini 50 %.

Tabela 4: Struktura davčnih zavezancev po davčnih razredih v obdobju od 2012 do 2019

Leto	2012	2013	2014	2015	2016	2017	2018	2019
Davčni razred 1	57,8%	60,0%	58,5%	71,7%	69,8 %	68,2 %	65,2 %	65,4 %
Davčni razred 2	27,4%	31,3%	32,8%	22,4%	24,7 %	26,0 %	28,3 %	27,8 %
Davčni razred 3	14,8%	8,3%	8,4%	5,7%	5,3 %	5,1 %	5,7 %	6,0 %
Davčni razred 4		0,3%	0,3%	0,2%	0,2 %	0,5 %	0,5 %	0,5 %
Davčni razred 5						0,3 %	0,3 %	0,3 %
Skupaj	100%	100%	100%	100%	100%	100 %	100 %	100 %

Vir: Odločbe o odmeri dohodnine od leta 2012 do 2019, FURS

5. Porazdelitev zavezancev po vrstah dohodkov

Pregled porazdelitve zavezancev po posameznih vrstah dohodkov nam pokaže, da je največ zavezancev, in sicer nekaj manj kot 55 % prejelo dohodke iz naslova dohodkov iz delovnega razmerja (plač, nadomestila plač in povračila stroškov), delež teh dohodkov v skupnih dohodkih, ki se všttevajo v letno davčno osnovo pa je znašal nekaj manj kot 69 %.

Regres je prejelo nekaj manj kot 52 % zavezancev oz. nekaj manj kot 811 tisoč zavezancev, v povprečju je znašal 1.069 evrov na zavezanca. Podrobnejša analiza prejemnikov regresa pokaže, da je bilo med njimi 20.561 zavezancev, ki so prejeli regres višji od povprečne plače v letu 2019, v skupnem znesku 43.563.818 evrov. To znaša v povprečju 2.119 evrov na zavezanca.

Število zavezancev, ki prejemajo pokojnine iz naslova obveznega pokojninskega in invalidskega zavarovanja, je bilo nekaj manj kot 35 % vseh zavezancev z nekaj manj kot 20 % deležem v skupnih dohodkih.

Dohodek iz drugega pogodbenega razmerja je v letu 2019 predstavljal 2 % v skupnih dohodkih vseh davčnih zavezancev. Dohodke iz tega naslova je v letu 2019 prejelo nekaj več kot 13 % vseh zavezancev. Dohodki prejeti na podlagi pogodb o delu, pogodb o avtorskem delu, iz naslova sejnin, nagrad članom nadzornega sveta, ipd. so predstavljali nekaj manj kot 1 % v celotnih dohodkih. Dohodki dijakov in študentov, doseženi prek pooblaščenih organizacij predstavljajo nekaj več kot 1 % skupnih dohodkov vseh davčnih zavezancev. Med zavezanci s »študentskim prejemkom«, ki jim je bila izdana odmerna odločba, je bilo 94.826 takih, ki so dosegali tovrstne dohodke v času statusa in so bili upravičeni do posebne osebne olajšave. Dohodke iz naslova študentskega dela v času brez statusa je prejelo 1.456 davčnih zavezancev. V to skupino dohodkov sodijo tudi dohodki verskih delavcev, katerih delež v skupnih dohodkih je praktično zanemarljiv, saj ne dosega niti 0,01 %.

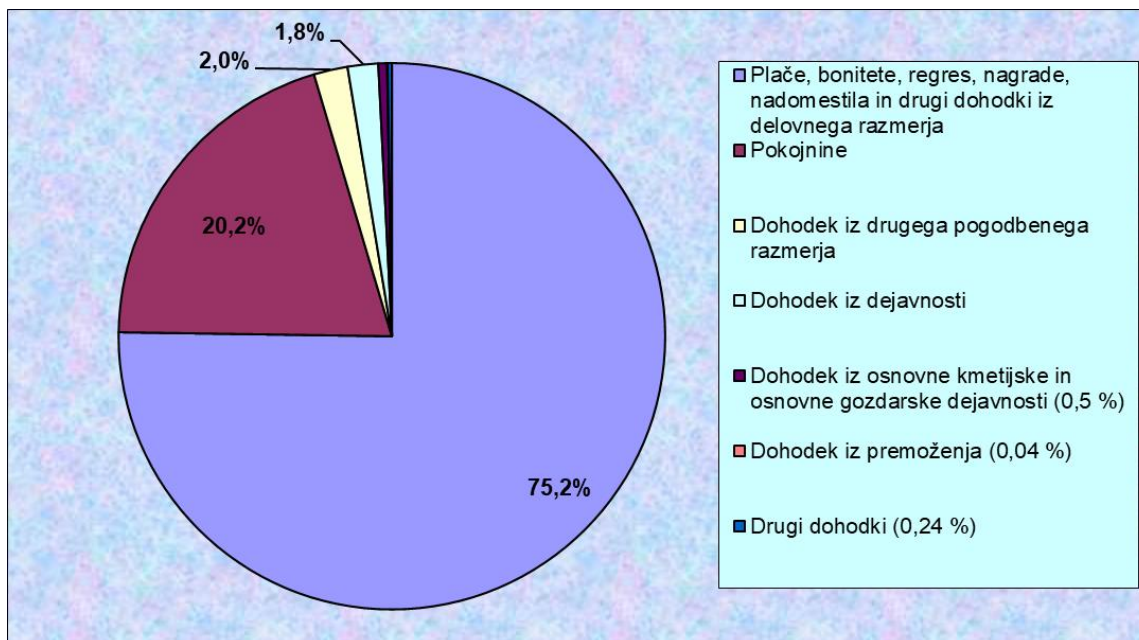
V okviru dohodkov iz dejavnosti je v letni osnovi za odmero dohodnine upoštevan le dobiček, ugotovljen na podlagi davčnega obračuna tistih zavezancev, ki ugotavljajo svojo davčno osnovo z upoštevanjem dejanskih prihodkov in dejanskih odhodkov. Iz podatkov je razvidno, da je nekaj manj kot 4 % zavezancev izkazovalo to vrsto dohodka. V strukturi skupnih dohodkov pa so dosegli manj kot 2 %.

Dohodek iz osnovne kmetijske in osnovne gozdarske dejavnosti je predstavljal 0,5 % delež v celotnih dohodkih vseh zavezancev, izkazovalo pa ga je 137.020 zavezancev oziroma nekaj manj kot 9 % vseh zavezancev.

Med dohodkom iz premoženja je dohodek iz prenosa premoženjske pravice, kot tisti, ki se upošteva v letno odmero dohodnine. Ta dohodek je izkazovalo skupaj 7.447 zavezancev, ki so dosegli skupaj nekaj manj kot 10 mio evrov dohodka, kar predstavlja le 0,04 % delež v celotnih dohodkih.

Med drugimi dohodki prevladujejo preostali drugi dohodki, z nekaj več kot 0,2 % deležem v celotnih dohodkih vseh zavezancev, kamor sodijo zlasti nagrade, nagrade v naravi in podobna izplačila, dobitki v nagradnih igrah, ki niso igre na srečo, kadrovske štipendije, če presegajo minimalno plačo oziroma 160 % minimalne plače za študij v tujini.

Graf 4: Struktura dohodkov po posameznih virih dohodnine za leto 2019



Vir: Lastni prikaz Ministrstva za finance

Tabela 5: Porazdelitev zavezancev glede na posamezne vire dohodnine

Zneski v evrih

Oznaka	Vrsta dohodka	DAVČNI ZAVEZANCI REZIDENTI		BRUTO DOHODEK		Dohodek na zavezanca	AKONTACIJA DOHODNINE Znesek
		Število	Struktura	Znesek	Struktura		
Dohodek iz zaposlitve							
1101	Plača, nadomestilo plače in povračila stroškov v zvezi z delom	856.523	54,7%	16.337.791.362	68,6%	19.075	2.163.180.769
1102	Bonitete	135.004	8,6%	76.583.919	0,3%	567	2.697.977
1103	Regres za letni dopust	810.877	51,8%	866.502.185	3,6%	1.069	1.333.243
1104	Jubilejne nagrade, odpravnine ob upokojitvi in solidarnostne pomoči	15.038	1,0%	31.295.737	0,1%	2.081	7.640.897
1105	Premije za prostovoljno dodatno pokojninsko in invalidsko zavarovanje	844	0,1%	124.341	0,0%	147	5.547
1106	Pokojnine iz naslova obveznega pokojninskega in invalidskega zavarovanja	547.296	34,9%	4.658.187.383	19,5%	8.511	33.283.423
1107	Nadomestila iz naslova obveznega pokojninskega in invalidskega zavarovanja	47.103	3,0%	146.918.276	0,6%	3.119	6.741.690
1108	Nadomestila in drugi dohodki iz naslova obveznega socialnega zavarovanja	116.978	7,5%	452.137.317	1,9%	3.865	32.146.129
1109	Drugi dohodki iz delovnega razmerja	106.729	6,8%	155.545.107	0,7%	1.457	33.529.962
1110	Dohodek za vodenje družbe	623	0,04%	9.430.891	0,0%	15.138	1.961.414
SKUPAJ				22.734.516.518	95,4%		2.282.521.051
Dohodek iz drugega pogodbenega razmerja							
1211	Dohodki dijakov in študentov, upravičenih do posebne olajšave	94.826	6,1%	248.934.402	1,0%	2.625	896.716
1212	Dohodki dijakov in študentov, ki niso upravičeni do posebne olajšave	1.456	0,1%	3.805.466	0,016%	2.614	174.319
1220	Dohodki verskih delavcev	62	0,004%	430.069	0,002%	6.937	64.105
1230	Preostali dohodki iz drugega pogodbenega razmerja	111.857	7,1%	223.248.131	0,9%	1.996	45.625.099
SKUPAJ				476.418.068	2,0%		46.760.239
Dohodek iz dejavnosti							
2100	Dobiček, ugotovljen na podlagi davčnega obračuna	59.432	3,8%	429.887.654	1,8%	7.233	59.849.290
SKUPAJ				429.887.654	1,8%		59.849.290
Dohodek iz osnovne kmetijske in osnovne gozdarske dejavnosti							
3100	Dohodek iz osnovne kmetijske in osnovne gozdarske dejavnosti	137.020	8,7%	122.706.696	0,5%	896	7.867.234
SKUPAJ				122.706.696	0,5%		7.867.234
Dohodek iz premoženja							
4200	Dohodek iz prenosa premoženjske pravice	7.447	0,5%	9.511.288	0,04%	1.277	2.101.652
SKUPAJ				9.511.288	0,04%		2.101.652
Drugi dohodki							
6100	Darila	4.135	0,26%	1.265.778	0,01%	306	302.247
6200	Priznavalnine	231	0,01%	859.935	0,00%	3.723	98.896
6300	Preostali drugi dohodki	39.542	2,52%	55.575.799	0,23%	1.405	13.620.787
6500	Nadomestilo za uporabo lastnih sredstev prostovoljca	1	0,00%	332	0,00%	332	0
6700	Dohodek Fulbrightovega programa izmenjav	9	0,00%	57.223	0,00%	6.358	8.223
SKUPAJ				57.759.067	0,24%		14.030.153
SKUPAJ		1.566.588		23.830.799.291		15.212	2.413.129.619

Vir: Odločbe o odmeri dohodnine za leto 2019, FURS

Tabela 6: Porazdelitev zavezancev, ki so imeli samo enega od virov dohodnine

Oznaka	Vrsta dohodka	Število zavezancev	Delež v skupnem številu zavezancev *	Delež v številu zavezancev iz naslova določenega vira **	Dohodek	Dohodek na zavezanca
Dohodek iz zaposlitve						
1101	Plača, nadomestilo plače in povračila stroškov v zvezi z delom	25.829	1,6%	3,0%	281.423.819	10.896
1102	Bonitete	6	0,0%	0,0%	110.755	18.459
1103	Regres za letni dopust	500	0,0%	0,1%	107.773	216
1106	Pokojnine iz naslova obveznega pokojninskega in invalidskega zavarovanja	391.014	25,0%	71,4%	3.388.373.751	8.666
1107	Nadomestila iz naslova obveznega pokojninskega in invalidskega zavarovanja	11.996	0,8%	25,5%	51.032.498	4.254
1108	Nadomestila in drugi dohodki iz naslova obveznega socialnega zavarovanja	10.527	0,7%	9,0%	46.018.688	4.371
1109	Drugi dohodki iz delovnega razmerja	2.702	0,2%	2,5%	12.254.431	4.535
1110	Dohodek za vodenje družbe	288	0,0%	46,2%	4.832.365	16.779
	SKUPAJ	442.862	28,3%		3.784.154.080	8.545
Dohodek iz drugega pogodbenega razmerja						
1211	Dohodki dijakov in študentov, upravičenih do posebne olajšave	72.866	4,7%	76,8%	177.453.787	2.435
1212	Dohodki dijakov in študentov, ki niso upravičeni do posebne olajšave	530	0,0%	36,4%	1.560.517	2.944
1220	Dohodki verskih delavcev	45	0,0%	72,6%	312.296	6.940
1230	Preostali dohodki iz drugega pogodbenega razmerja	6.707	0,4%	6,0%	10.953.794	1.633
	SKUPAJ	80.148	5,1%		190.280.395	2.374
Dohodek iz dejavnosti						
2100	Dobiček, ugotovljen na podlagi davčnega obračuna	26.184	1,7%	44,06%	240.644.104	9.191
	SKUPAJ	26.184	1,7%		240.644.104	9.191
Dohodek iz osnovne kmetijske in osnovne gozdarske dejavnosti						
3100	Dohodek iz osnovne kmetijske in osnovne gozdarske dejavnosti	16.878	1,1%	12,3%	26.134.249	1.548
	SKUPAJ	16.878	1,1%		26.134.249	1.548
Dohodek iz premoženja						
4200	Dohodek iz prenosa premoženjske pravice	811	0,1%	10,9%	1.062.505	1.310
	SKUPAJ	811	0,1%		1.062.505	1.310
Drugi dohodki						
6100	Darila	156	0,0%	3,8%	60.956	391
6200	Priznavalnine	1	0,0%	0,4%	7.095	7.095
6300	Preostali drugi dohodki	2.727	0,2%	6,9%	4.901.925	1.798
6700	Preostali drugi dohodki	1	0,0%	100,0%	20.799	20.799
	SKUPAJ	2.885	0,2%		4.990.776	1.730
	SKUPAJ	569.768	36,4%		4.247.266.109	7.454

* primerjava števila zavezancev, ki so imeli samo en vir dohodka s skupnim številom zavezancev

** primerjava števila zavezancev, ki so imeli samo en vir dohodka s številom zavezancev iz naslova določenega vira

Vir: Odločbe o odmeri dohodnine za leto 2019, FURS

Zavezancev, ki so imeli samo eno vrsto dohodka je bilo 569.768 oziroma nekaj več kot 36 % vseh zavezancev. Od tega je bilo 25 % izmed vseh zavezancev samo z dohodki iz naslova pokojnin, medtem ko je imelo nekaj manj kot 5 % vseh zavezancev dohodke dijakov in študentov, upravičenih do posebne olajšave. Pri preostalih posameznih dohodkih je bilo zavezancev manj kot 2 %.

6. Davčne olajšave

6.1. Splošna olajšava

V skladu z Zakonom o dohodnini se vsakemu rezidentu prizna zmanjšanje letne davčne osnove v višini splošne olajšave pod pogojem, da drug rezident za njega ne uveljavlja posebne olajšave za vzdrževanega družinskega člana. Splošna olajšava je v letu 2019 znašala 3.302,70 evrov. V celotnem številu davčnih zavezancev je bilo 669.657 oz. nekaj manj kot 43 % takih, ki so uveljavljali samo splošno olajšavo, plačali pa so nekaj manj kot 96 % dohodnine. Predvsem so to zavezanci, ki imajo dohodek iz naslova delovnega razmerja.

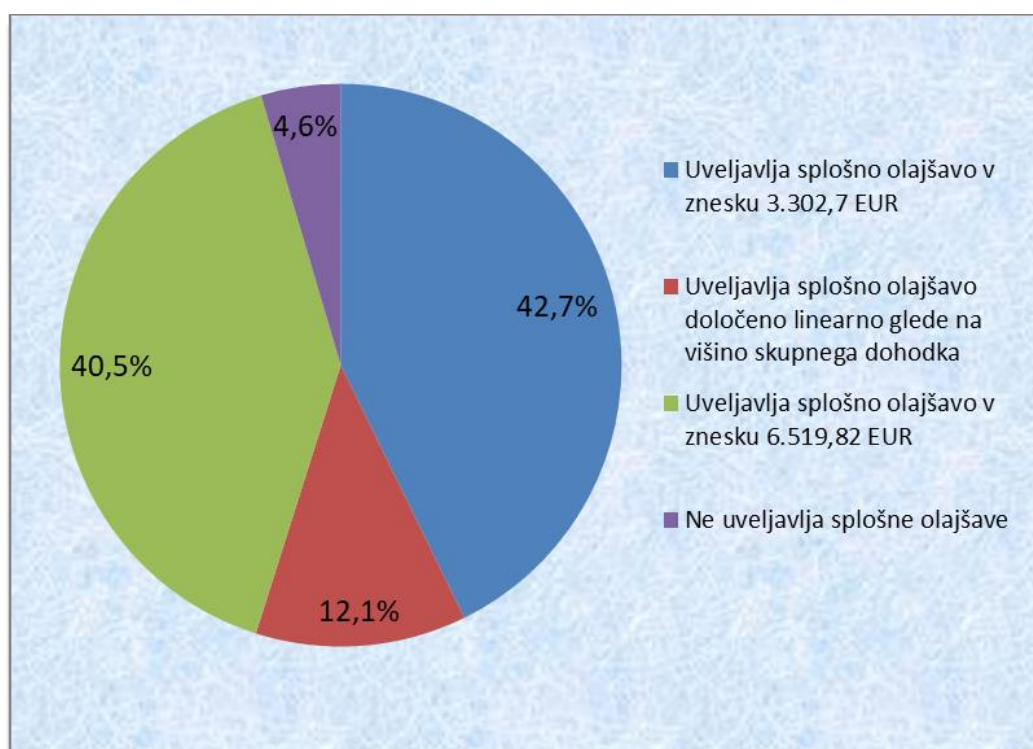
Zavezanci z nizkimi dohodki lahko uveljavljajo tudi dodatno splošno olajšavo, ki se prizna v odvisnosti od skupnega dohodka zavezanca. V letu 2019 je 634.954 zavezancev, ki so imeli skupne letne dohodke do višine 11.166,37 evrov, uveljavljalo dodatno splošno olajšavo v višini 3.217,12 evrov, kar je 10.632 manj kot v letu 2018.

Večje število glede na leto 2018, skupaj 190.187 zavezancev, je v letu 2019 uveljavljalo t.i. linearno olajšavo.

Med vsemi zavezanci je bilo v letu 2019 skupaj 71.790 tistih, ki niso uveljavljali splošne olajšave, plačali pa so v povprečju 42 evrov dohodnine na zavezanca.

Zavezanci, ki so uveljavljali splošno olajšavo v višini 3.302,70 evrov so plačali 3.077 evrov dohodnine, zavezanci z uveljavljano linearno olajšavo v povprečju 397 evrov dohodnine na zavezanca, medtem ko zavezanci s splošno in dodatno olajšavo v višini 3.217,12 evrov v povprečju 27 evrov dohodnine na zavezanca.

Graf 5: Struktura davčnih zavezancev po višini uveljavljene splošne olajšave v letu 2019



Vir: Lastni prikaz Ministrstva za finance

Tabela 7: Porazdelitev davčnih zavezancev po višini uveljavljene splošne olajšave v letu 2019

	Število zavezancev	Delež	Dohodnina	Višina splošne in dodatne splošne olajšave	Povprečni znesek olajšave	Povprečni znesek odmerjene dohodnine
Uveljavlja splošno olajšavo v znesku 3.302,7 EUR	669.657	42,7%	2.060.784.902	2.187.182.074	3.266	3.077
Uveljavlja splošno olajšavo določeno linearno glede na višino skupnega dohodka	190.187	12,1%	75.578.045	964.811.628	5.073	397
Uveljavlja splošno olajšavo v znesku 6.519,82 EUR	634.954	40,5%	16.925.857	4.139.785.788	6.520	27
Ne uveljavlja splošne olajšave	71.790	4,6%	3.026.961	0	0	42
Skupaj	1.566.588	100%	2.156.315.765	7.291.779.491	4.655	1.376

Opomba: Zavezanci so uveljavljali celoten znesek olajšave, vendar je bila lahko dejanska priznana olajšava nižja od zakonsko določene, kot posledica tega, da je njihova davčna osnova prenizka.

Vir: Lastni prikaz Ministrstva za finance

V okviru osebnih olajšav, se je rezidentu, invalidu s 100 % telesno okvaro, priznalo zmanjšanje letne davčne osnove v višini 17.659 evrov letno, če mu je bila priznana pravica do tuje nege in pomoči. Olajšavo je uveljavljalo 0,24 % vseh davčnih zavezancev.

Poleg navedenih olajšav so zavezanci uveljavljali tudi posebno olajšavo za vzdrževane družinske člane, in sicer je olajšavo uveljavilo nekaj manj kot 25 % vseh davčnih zavezancev. Podrobnejša analiza podatkov nam pokaže, da je izmed celotnega števila uveljavljene olajšave namenjene vzdrževanim družinskim članom, največji delež, 85 % bilo namenjeno olajšavi za otroke. Nekaj več kot 2 % je bilo uveljavljene olajšave za otroke, ki potrebujejo posebno nego in varstvo, nekaj manj kot 13 % pa je bilo uveljavljene olajšave za vsakega drugega vzdrževanega družinskega člana.

Tabela 8: Število zavezancev glede na uveljavljanje olajšav

Vsi zavezanci iz odmer	1.566.588	
1. Splošna olajšava	1.494.798	95,4%
2. Olajšava za invalida s 100% telesno okvaro	3.698	0,24%
3. Olajšava za študente	94.826	6,1%
4. Olajšava za vzdrževane otroke	330.506	21,1%
5. Olajšava za vzdrževane otroke, ki potrebujejo posebno nego in varstvo	8.574	0,5%
6. Olajšava za vzdrževane družinske člane	49.962	3,2%
7. Olajšava za prostovoljno dodatno pokojninsko zavarovanje	58.217	3,7%
8. Olajšava za upokojence	459.373	29,3%

Opomba: Skupni seštevek različnih kombinacij olajšav ni enak številu vseh zavezancev iz odmer, ker lahko zavezanci uveljavljajo različne kombinacije olajšav in se tako lahko pojavijo v eni ali drugi skupini

Vir: Odločbe o odmeri dohodnine za leto 2019, FURS

Iz Tabele 9 je razvidna porazdelitev davčnih zavezancev, ki so uveljavljali olajšavo za invalide s 100 % telesno okvaro, olajšavo za vzdrževane družinske člane, upokojence in za prostovoljno dodatno pokojninsko zavarovanje po davčnih razredih. Iz podatkov o deležih (glede na skupno število zavezancev v posameznem razredu) je v 1. davčnem razredu uveljavljalo olajšavo za vzdrževane družinske člane nekaj manj kot 19 % zavezancev, v 2. davčnem razredu 33 %, v 3. davčnem razredu nekaj več kot 47 %, nekaj več kot 65 % zavezancev v 4. davčnem razredu ter v 5. davčnem razredu nekaj več kot 73 %. Delež zavezancev z upokojensko olajšavo pada z višanjem davčnega razreda, medtem ko delež zavezancev z uveljavljano olajšavo za prostovoljno dodatno pokojninsko zavarovanje raste z višino dohodka.

Tabela 9: Porazdelitev davčnih zavezancev glede uveljavljanja davčnih olajšav po davčnih razredih za leto 2019

DAVČNI RAZRED	Olajšava za invalida s 100% telesno okvaro		Olajšava za vzdrževane družinske člane		Olajšava za upokojece		Olajšava za PDPZ	
	št. zavezancev	delež	št. zavezancev	delež	št. zavezancev	delež	št. zavezancev	delež
Davčni razred 1	3.655	0,36%	192.722	18,8%	355.186	34,6%	10.854	1,1%
Davčni razred 2	31	0,01%	143.108	33,0%	90.994	21,0%	31.571	7,3%
Davčni razred 3	7	0,01%	44.521	47,3%	11.857	12,6%	13.689	14,6%
Davčni razred 4	2	0,02%	5.357	65,3%	925	11,3%	1.345	16,4%
Davčni razred 5	3	0,07%	3.334	73,4%	411	9,1%	758	16,7%
Skupaj	3.698	0,2%	389.042	24,8%	459.373	29,3%	58.217	3,7%

Opomba: Deleži po davčnih razredih so prikazani glede na skupno število zavezancev po posameznem razredu.

Vir: Odločbe o odmeri dohodnine za leto 2019, FURS

6.2 Olajšave za vzdrževane družinske člane

V letu 2019 je bilo 1.566.588 zavezancev, ki so prejeli odločbo o odmeri dohodnine in med njimi je bilo nekaj več kot 21 % zavezancev, ki so uveljavljali olajšavo za vzdrževane otroke, 3,2 % vseh zavezancev je uveljavljalo olajšavo za ostale vzdrževane družinske člane. Najmanjši delež vseh zavezancev, in sicer 0,5 %, je uveljavljalo olajšavo za vzdrževane otroke, ki potrebujejo posebno nego in varstvo.

Tabela 10: Število zavezancev, ki so uveljavljali vzdrževane družinske člane

Olajšava	Št. davčnih zavezancev *	Višina priznanih davčnih olajšav v evrih	Povprečna višina priznanih olajšav v evrih	Št. vzdrževanih članov **
(A1) - otrok do 18. leta starosti	257.519	978.885.333	2.638	371.128
(A2) - otrok od 18. do 26. leta starosti, ki neprekinjeno ali s prekinitvijo do enega leta nadaljuje šolanje	69.238	167.944.465	2.191	76.655
(A3) - otrok starejši od 26 let, ki je vpisan na študij do 26. leta starosti	1.514	2.855.971	1.016	2.810
(A4) - otrok, ki je starejši od 18 let, ki se ne izobražuje in je prijavljen pri službi za zaposlovanje	2.235	2.895.176	648	4.465
(A5) - otrok, ki potrebuje posebno nego	7.174	52.087.143	8.048	6.472
(B) - otrok nezmožen za delo ne glede na starost	1.400	10.498.358	7.591	1.383
(C) - zakonec ali zunajzakonski partner, ki ni zaposlen	47.438	102.844.181	1.817	56.601
(D) - starš	2.442	5.565.215	1.621	3.434
(E) - drug član kmetijskega gospodinjstva	82	230.746	824	280
Skupaj	389.042	1.323.806.587	2.530	523.228

* št. davčnih zavezancev ne pomeni različnih zavezancev, ampak so to zavezanci, ki uveljavljajo posamezno sorodstveno olajšavo,

** vsak vzdrževani družinski član je upoštevan le enkrat, tako da se vzdrževani družinski člani ne podvajajo v primeru delitve olajšave med več zavezancev.

Vir: odločbe o odmeri dohodnine za leto 2019

Pri odmeri dohodnine za leto 2019 je bilo skupaj 523.228 vzdrževanih družinskih članov, od tega je bilo 455.058 vzdrževanih otrok (A1 – A4) oz. nekaj manj kot 87 % vseh vzdrževanih družinskih članov. Med vsemi vzdrževanimi člani je bilo otrok do 18. leta starosti (A1) nekaj manj kot 70 %, otrok od 18. do 26. leta starosti, ki neprekinjeno ali s prekinitvijo do enega leta nadaljuje šolanje (A2) je bilo nekaj manj kot 15 %. Otrok starejših od 26 let, ki so bili vpisani na študij do 26. leta starosti (A3) je bilo 0,5 %. Otrok, ki so bili starejši od 18 let, ki se niso izobraževali in so bili prijavljeni pri službi za zaposlovanje, (A4) je bilo nekaj manj kot 1 %. Otrok, ki so potrebovali posebno nego (A5), je bilo nekaj več kot 1 %. Otrok nezmožnih za delo ne glede na starost (B) je bilo 0,3 %. Zakoncev ali zunajzakonskih partnerjev, ki niso bili zaposleni (C), je bilo nekaj več kot 11 %. Staršev (D) je bilo 0,7 % in drugih članov kmetijskega gospodinjstva manj kot 0,1 %.