



REPUBLIKA SLOVENIJA
MINISTRSTVO ZA FINANCE

DIREKTORAT ZA SISTEM DAVČNIH,
CARINSKIH IN DRUGIH JAVNIH PRIHODKOV

Župančičeva 3, p.p.644a, 1001 Ljubljana

T: 01 369 67 17

F: 01 369 67 19

OSNOVNI STATISTIČNI PODATKI IZ ODLOČB ODMERE DOHODNINE ZA LETO 2018

Ljubljana, junij 2020

Pripravil:
Sektor za analize in
koordinacijo davčne politike

KAZALO

1. UVOD IN PRAVNA PODLAGA ZA ODMERO DOHODNINE ZA LETO 2018.....	3
1.1. PREGLED SPREMEMB ZAKONA, KI UREJA DOHODNINO IN SO VPLIVALE NA ODMERO DOHODNINE ZA LETO 2018.....	3
1.2. ODMERA DOHODNINE NA LETNI RAVNI (PORAČUN DOHODNINE).....	4
2. FINANČNI REZULTATI DOHODKOV, KI SE VŠTEVAJO V LETNO DAVČNO OSNOVO IZ ODMERE DOHODNINE 2018.....	5
3. PREGLED PORAZDELITVE ZAVEZANCEV PO DOHODKOVNIH RAZREDIH.....	6
4. PREGLED PORAZDELITVE ZAVEZANCEV PO DAVČNIH RAZREDIH	8
5. PORAZDELITEV ZAVEZANCEV PO VRSTAH DOHODKOV	11
6. DAVČNE OLAJŠAVE	14
6.1. SPLOŠNA OLAJŠAVA	14
6.2. OLAJŠAVE ZA VZDRŽEVANE DRUŽINSKE ČLANE	16

1. Uvod in pravna podlaga za odmero dohodnine za leto 2018

Sistem obdavčitve dohodkov fizičnih oseb je določen z **Zakonom o dohodnini** (Uradni list RS, št. 13/11 – uradno prečiščeno besedilo, 9/12 – odl. US, 24/12, 30/12, 40/12 – ZUJF, 75/12, 94/12, 52/13 – odl. US, 96/13, 29/14 – odl. US, 50/14, 23/15, 55/15, 63/16, 69/17, 21/19, 28/19 in 66/19; v nadaljnjem besedilu: ZDoh-2).

Zavezanec za dohodnino je le fizična oseba, ne glede na starost in gre torej za davek od dohodkov fizičnih oseb. V skladu z zakonom se z dohodnino obdavčujejo:

- dohodek iz zaposlitve,
- dohodek iz dejavnosti,
- dohodek iz osnovne kmetijske in osnovne gozdarske dejavnosti,
- dohodek iz oddajanja premoženja v najem in iz prenosa premoženjske pravice,
- dohodek iz kapitala,
- drugi dohodki.

Dohodnino od navedenih dohodkov plačujemo lahko kot akontacijo dohodnine, kot dokončni davek in kot dohodnino na letni ravni - poračun.

Pri tem akontacijo dohodnine načeloma plačamo ob izplačilu posameznega dohodka. V največ primerih opravi plačilo akontacije dohodnine plačnik davka (to je izplačevalec dohodka) v obračunu davčnega odtegljaja (npr. akontacijo dohodnine od plače obračuna in plača delodajalec, ki je izplačal plačo). V nekaterih primerih, ko dohodek izplača oseba, ki ni plačnik davka (izplačevalec je npr. fizična oseba ali pa gre za dohodek iz tujine) pa akontacijo dohodnine ugotovi davčni organ na podlagi napovedi davčnega zavezanca. V primeru dohodka iz dejavnosti, in sicer če zavezanec ugotavlja svojo davčno osnovo na podlagi dejanskih prihodkov in dejanskih odhodkov, izračunava akontacijo dohodnine sam v davčnem obračunu, ki ga mora predložiti davčnemu organu najkasneje do 31. marca tekočega leta za preteklo leto.

Dohodki, od katerih je bila med letom plačana akontacija dohodnine, se všttevajo v letno davčno osnovo, pri čemer se med letom plačane akontacije dohodnine odštejejo od odmerjene dohodnine na letni ravni. Dohodnino na letni ravni ugotovi davčni organ z odločbo.

V določenih primerih se za nekatere dohodke plačuje dohodnino kot dokončni davek (kapitalski dobički, dividende, obresti, dohodki iz oddajanja premoženja v najem in dohodki zavezancev iz naslova opravljanja dejavnosti, ki pri tem ugotavljajo svojo davčno osnovo z upoštevanjem dejanskih prihodkov in normiranih odhodkov).

1.1. Pregled sprememb zakona, ki ureja dohodnino in so vplivale na odmero dohodnine za leto 2018

Pri odmeri dohodnine za leto 2018 je prišlo do spremembe pri določitvi dodatne splošne olajšave, in sicer se je odpravila stopničavost dodatne splošne olajšave. Za zavezance s skupnim letnim dohodkom med 11.166,37 evrov in 13.316,83 evrov se je dodatna splošna olajšava določila linearno glede na doseženi dohodek. Sprememba je odpravila situacije, ko bi zavezanec pri višji bruto plači prejel nižjo neto plačo, iz razloga nezvezno določene dodatne splošne olajšave.

Pri določitvi olajšave za študente in dijake, ki se izobražujejo vse do dopolnjenega 26. leta starosti se je olajšava zvišala z 2.477,03 evra na 3.302,70 evrov.

V letu 2018 se je zvišala meja neobdavčenega dela plače iz poslovne uspešnosti s 70 % povprečne mesečne plačena na višino 100 %.

1.2. Odmera dohodnine na letni ravni (poračun dohodnine)

Od leta 2008 odmera dohodnine poteka na podlagi informativnih izračunov dohodnine (v nadaljnjem besedilu: IID), ki jih zavezanci prejmejo na dom. IID je sestavljen na podlagi uradnih evidenc podatkov izplačevalcev dohodkov in podatkov, ki so jih Finančni upravi RS (v nadaljnjem besedilu: FURS) posredovali zavezanci za dohodnino. IID mora FURS posredovati v skladu z 267. členom Zakona o davčnem postopku najkasneje do 31. maja tekočega leta za preteklo leto. V primeru, da zavezancu IID ni bil vročen do 15. junija tekočega leta za preteklo davčno leto, mora vložiti napoved za odmero dohodnine, ne glede na višino prejetega dohodka. Rok za vložitev napovedi je v tem primeru 31. julij tekočega leta za preteklo leto. Vsak zavezanec mora IID natančno pregledati in v primeru, da se z izračunom ne strinja, mora najpozneje v 30 dneh od datuma odpreme podati ugovor, v nasprotnem primeru IID postane odmerna odločba. Na podlagi morebitnega ugovora mora FURS v skladu z 276. členom Zakona o davčnem postopku izdati novo odločbo o odmeri dohodnine do 31. oktobra za preteklo leto, na katero se lahko zavezanci, ponovno pritožijo, če se ne strinjajo.

~ podatki o izplačanih dohodkih, ki so obdavčeni z dohodnino

Za odmerno leto 2018 je FURS za sestavo IID na letni ravni uporabila podatke o dohodkih iz obračunov davčnega odtegljaja, ki so jih davčnemu organu na dan izplačila predložili izplačevalci individualno po davčnih zavezancih – fizičnih osebah (podatki iz iREK obrazcev).

Izgled obvestila o celoletnih dohodkih, ki jih mora izplačevalec izročiti prejemniku dohodka, je na enak način kot v preteklih letih, določen v prilogi Pravilnika o dostavi podatkov za odmero dohodnine.

~ podatki o vzdrževanih družinskih članih

Podatke o vzdrževanih družinskih članih za leto 2018 so morali izplačevalci FURS predložiti na dan zadnjega izplačila dohodka, najpozneje pa do 31. decembra 2019. Izplačevalci so podatke o vzdrževanih družinskih članih, ki so bili upoštevani pri medletnem izračunu akontacije dohodnine, FURS tudi za leto 2018 posredovali v obliki, kot je bila v veljavi v preteklih letih.

FURS pri IID upošteva tudi podatke o vzdrževanih družinskih članih, ki jih do 5. februarja tekočega leta FURS posredujejo zavezanci za dohodnino. Namreč v primeru, da le-ti ne uveljavljajo posebne olajšave za vzdrževane družinske člane med letom, torej pri izračunu akontacije dohodnine (od dohodkov iz delovnega razmerja, pokojnine ali drugega dohodka) ali želijo podatke o vzdrževanih družinskih članih, kot so bili upoštevani med letom, nekoliko spremeniti, morajo FURS posredovati posebno vlogo za uveljavljanje navedene olajšave do predpisanega roka.

~ drugi podatki, potrebni za odmero dohodnine za leto 2018

Obveznost dajanja podatkov, potrebnih za odmero dohodnine, ki niso vključeni v obračun davčnih odtegljajev, ostaja nespremenjena. Drugi podatki, ki so potrebni za pobiranje dohodnine za leto 2018, so tako kot v preteklih letih določeni v Pravilniku o dostavi podatkov za dohodnino, ki določa vrsto, obliko in način dostave podatkov, izplačevalci pa so jih morali FURS predložiti do 31. januarja 2019.

Zavezanci, ki se s podatki v izračunu ne strinjajo, lahko vložijo ugovor, zaradi tega pa jim je dohodnina ponovno odmerjena.

V informaciji so zajeti le podatki o dohodkih, ki se všttevajo v letno davčno osnovo, torej dohodkov, od katerih se dohodnina odmerja na letni ravni z odločbo o odmeri dohodnine.

Informacija je pripravljena na podlagi podatkov iz IID, upoštevajoč morebitne ugovore in pritožbe do dne 30. decembra 2019. Ker analiza statističnih podatkov, ki jo pripravlja FURS, upošteva le pravnomočne odločbe, prihaja do nekoliko drugačnih statističnih podatkov v analizah Ministrstva za finance in FURS.

2. Finančni rezultati dohodkov, ki se všttevajo v letno davčno osnovo iz odmere dohodnine 2018

V letu 2018 je imelo v skladu z Zakonom o dohodnini obdavčljive dohodke 1.554.531 davčnih zavezancev, ki so tudi prejeli odločbo o odmeri dohodnine. V primerjavi z odmero dohodnine za leto 2017 se je število zavezancev povečalo za 1,1 %, odmerjena dohodnina pa je bila v letu 2018 višja za 8,9 %.

V letno davčno osnovo so se torej za leto 2018 všttevati dohodki iz zaposlitve, drugega pogodbenega razmerja, dejavnosti (le dohodki zavezancev, ki ugotavljajo svojo davčno osnovo z upoštevanjem dejanskih prihodkov in dejanskih odhodkov), osnovne kmetijske in osnovne gozdarske dejavnosti in prenosa premoženjske pravice ter kategorija drugih dohodkov.

Tabela 1: Osnovni podatki iz odmere dohodnine za obdobje od 2015 do 2018

Zneski v mio evrih

	2015	2016	2017	2018	2018/2017
Število zavezancev	1.517.289	1.522.245	1.538.121	1.554.531	101,1
Dohodek	19.685	20.469	21.147	22.349	105,7
Dohodnina	1.773	1.904	1.938	2.111	108,9
Akontacija dohodnine	1.951	2.072	2.132	2.317	108,7
Dohodek na zavezanca (eur)	12.974	13.446	13.749	14.377	104,6
Dohodnina na zavezanca (eur)	1.169	1.251	1.260	1.358	107,8
Doplačila					
število zavezancev	354.192	374.707	398.889	429.121	107,6
skupaj	75	89	72	77	106,5
na zavezanca (eur)	212	238	181	179	99,0
Vračila					
število zavezancev	630.953	619.834	618.758	617.041	99,7
skupaj	252	257	266	283	106,5
na zavezanca (eur)	399	414	430	459	106,8

Vir: Odločbe o odmeri dohodnine za leta 2015 do 2018, FURS

Skupni dohodki, ki se všttevajo v letno davčno osnovo so v letu 2018 znašali 22.349 mio evrov, kar je v povprečju 14.377 evrov na zavezanca, kar predstavlja nekaj več kot 71 % povprečne letne plače, dosežene v letu 2018.

Od navedenih skupnih dohodkov je bila odmerjena dohodnina v višini 2.111 mio evrov, kar je v povprečju 1.358 evrov na zavezanca. Med letom je bilo v obliki akontacij dohodnine plačanih 2.317 mio evrov, kar predstavlja za nekaj več kot 206 mio evrov več, kot je bilo končno odmerjene dohodnine.

Na podlagi odločb o odmeri dohodnine je moralo dohodnino **doplačati** 429.121 zavezancev oziroma nekaj manj kot 28 % vseh davčnih zavezancev, in sicer v višini 77 mio evrov, kar pomeni nekaj manj kot 4 % od skupno odmerjene dohodnine. Povprečni znesek doplačila je znašal nekaj manj kot 179 evrov na zavezanca.

Do **vračila** dohodnine je bilo upravičenih 617.041 zavezancev oziroma nekaj manj kot 40 % vseh zavezancev, in sicer v skupni višini 283 mio evrov, kar pomeni 13,4 % skupno odmerjene dohodnine. Povprečni znesek vračila je znašal nekaj manj kot 459 evrov na zavezanca.

Zavezancev, ki niso imeli ne vračila ne doplačila dohodnine je bilo 508.369 oziroma nekaj manj kot 33 % vseh zavezancev, medtem ko je bilo v letu 2017 takih zavezancev 520.474.

3. Pregled porazdelitve zavezancev po dohodkovnih razredih

Porazdelitev zavezancev glede na višino doseženega bruto dohodka, opredeljenega v odstotku od povprečne letne plače zaposlenih v Republiki Sloveniji za leto 2018 (v višini 20.178,60 evrov) pokaže, da je imelo nekaj manj kot 79 % vseh davčnih zavezancev bruto dohodek v višini do povprečne letne plače in so skupaj plačali manj kot 25 % dohodnine.

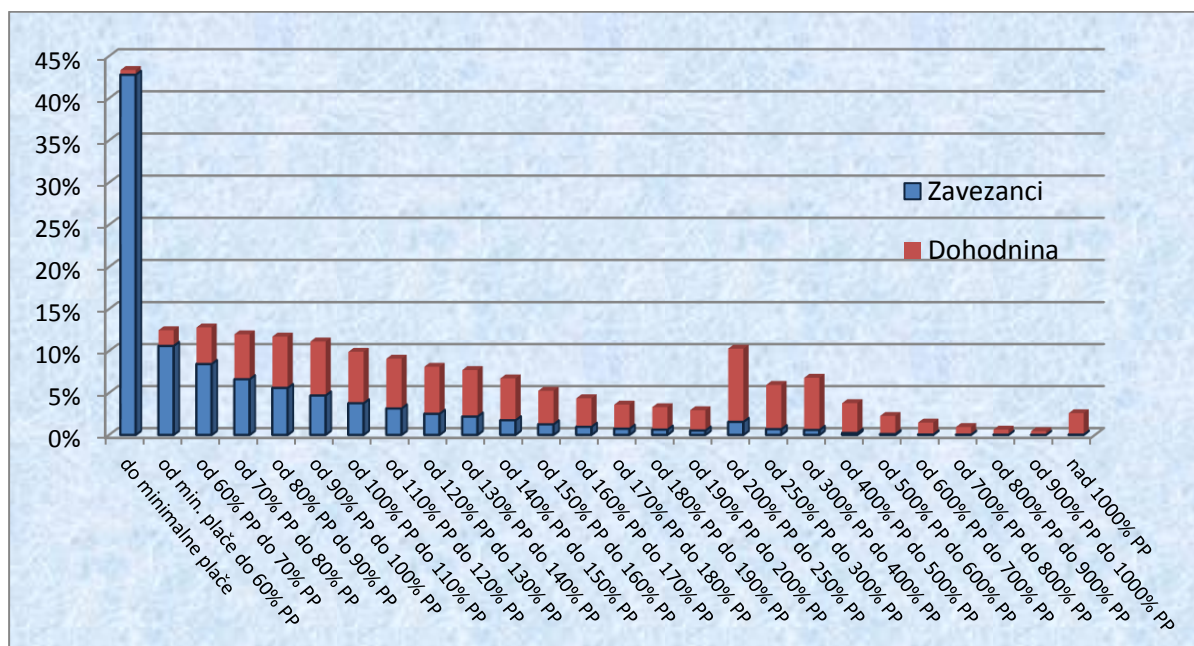
Zavezancev z dohodkom do višine minimalne plače (do 10.113,48 evrov) je bilo v letu 2018 skupaj 42,8 %, plačali pa so 0,6 % celotne dohodnine. V povprečju je imel vsak davčni zavezanec iz tega dohodkovnega razreda v tem letu 5.766 evrov dohodka, kar je za 4.348 evrov manj od zneska minimalne plače.

Zavezancev z dohodkom v višini nad minimalno plačo do povprečne plače je bilo 559.758 oziroma nekaj več kot 36 % vseh zavezancev, razpolagali so s 14.299 evri dohodka na zavezanca ter plačali v povprečju 909 evrov dohodnine in plačali malo več kot 24 % celotne dohodnine.

Davčnih zavezancev z bruto dohodki med eno in tremi povprečnimi plačami je bilo 19,8 %, delež njihove davčne obveznosti v skupni dohodnini pa je znašal 57,5 %. V povprečju so imeli ti davčni zavezanci 29.167 evrov dohodka in so plačali v povprečju 3.946 evrov dohodnine.

Dohodke, ki so presegli tri povprečne letne plače v Republiki Sloveniji, je imelo 16.697 zavezancev oziroma 1,1 % vseh zavezancev. Dohodnina, ki jo je plačala ta skupina zavezancev z najvišjimi bruto dohodki, je v skupni dohodnini zavzemala nekaj manj kot 18 %, plačali pa so v povprečju 22.572 evrov dohodnine.

Graf 1: Porazdelitev zavezancev in dohodnine po dohodkovnih razredih



Vir: Lastni prikaz Ministrstva za finance

Tabela 2: Porazdelitev zavezancev, njihovega dohodka in dohodnine po dohodkovnih razredih

Zneski v €

Dohodkovni razred	Zavezanci		Dohodek			Dohodnina			Davčna osnova	Efektivna davčna stopnja
	Število	Struktura	Znesek	Struktura	Na zavezanca	Znesek	Struktura	Na zavezanca	Znesek	
do minimalne plače	665.215	42,79%	3.835.495.599	17,2%	5.766	11.754.996	0,6%	18	441.271.364	2,7%
od min. plače do 60% PP	164.939	10,61%	1.837.295.710	8,2%	11.139	39.380.810	1,9%	239	513.743.885	7,7%
od 60% PP do 70% PP	131.361	8,45%	1.716.028.916	7,7%	13.063	92.006.186	4,4%	700	833.528.155	11,0%
od 70% PP do 80% PP	103.193	6,64%	1.558.884.108	7,0%	15.106	112.968.815	5,4%	1.095	845.438.606	13,4%
od 80% PP do 90% PP	87.135	5,61%	1.492.337.251	6,7%	17.127	128.885.863	6,1%	1.479	821.082.774	15,7%
od 90% PP do 100% PP	73.130	4,70%	1.399.422.800	6,3%	19.136	135.544.205	6,4%	1.853	788.343.434	17,2%
od 100% PP do 110% PP	58.777	3,78%	1.243.419.762	5,6%	21.155	129.276.394	6,1%	2.199	719.270.903	18,0%
od 110% PP do 120% PP	49.058	3,16%	1.135.669.468	5,1%	23.150	125.210.881	5,9%	2.552	673.885.730	18,6%
od 120% PP do 130% PP	39.177	2,52%	987.231.814	4,4%	25.199	118.217.567	5,6%	3.018	583.780.669	20,3%
od 130% PP do 140% PP	33.991	2,19%	925.286.154	4,1%	27.222	116.961.897	5,5%	3.441	555.240.411	21,1%
od 140% PP do 150% PP	27.211	1,75%	794.680.969	3,6%	29.204	105.176.519	5,0%	3.865	484.758.826	21,7%
od 150% PP do 160% PP	19.634	1,26%	613.065.624	2,7%	31.225	84.355.908	4,0%	4.296	378.867.210	22,3%
od 160% PP do 170% PP	15.078	0,97%	501.352.036	2,2%	33.251	71.674.806	3,4%	4.754	312.515.154	22,9%
od 170% PP do 180% PP	11.593	0,75%	408.905.381	1,8%	35.272	60.481.782	2,9%	5.217	257.248.250	23,5%
od 180% PP do 190% PP	9.876	0,64%	368.264.705	1,6%	37.289	56.358.151	2,7%	5.707	234.076.302	24,1%
od 190% PP do 200% PP	8.202	0,53%	322.450.630	1,4%	39.314	50.977.447	2,4%	6.215	206.651.161	24,7%
od 200% PP do 250% PP	24.223	1,56%	1.079.846.773	4,8%	44.579	184.007.519	8,7%	7.596	710.565.685	25,9%
od 250% PP do 300% PP	10.766	0,69%	591.340.447	2,6%	54.927	111.054.848	5,3%	10.315	402.262.949	27,6%
od 300% PP do 400% PP	9.261	0,60%	637.243.227	2,9%	68.809	131.157.854	6,2%	14.162	446.723.735	29,4%
od 400% PP do 500% PP	3.658	0,24%	327.252.597	1,5%	89.462	74.932.364	3,5%	20.485	235.636.745	31,8%
od 500% PP do 600% PP	1.644	0,11%	180.300.790	0,8%	109.672	45.489.602	2,2%	27.670	131.753.166	34,5%
od 600% PP do 700% PP	831	0,05%	108.087.952	0,5%	130.070	29.843.378	1,4%	35.913	80.392.398	37,1%
od 700% PP do 800% PP	438	0,03%	65.689.971	0,3%	149.977	19.286.755	0,9%	44.034	49.591.248	38,9%
od 800% PP do 900% PP	246	0,02%	42.099.996	0,2%	171.138	13.019.554	0,6%	52.925	32.140.147	40,5%
od 900% PP do 1000% PP	152	0,01%	29.053.927	0,1%	191.144	9.168.439	0,4%	60.319	22.214.037	41,3%
nad 1000% PP	467	0,03%	148.471.277	0,7%	317.926	53.988.231	2,6%	115.606	119.005.677	45,4%
nerazporejeni oz. brez dohodka	5.275	0,34%								
SKUPAJ	1.554.531	100%	22.349.177.884	100%	14.377	2.111.180.771	100%	1.358	10.879.988.620	19,4%

Vir: Odločbe o odmeri dohodnine za leto 2018, FURS

4. Pregled porazdelitve zavezancev po davčnih razredih

Porazdelitev zavezancev po davčnih razredih pokaže, da je bilo v prvem davčnem razredu porazdeljenih malo več kot 65 % zavezancev, ki so plačali več kot 9 % celotne dohodnine.

Okoli 28 % zavezancev je bilo porazdeljenih v drugi davčni razred, njihova odmerjena dohodnina pa je predstavljala nekaj več kot 46 % celotne dohodnine. V povprečju je znašala dohodnina 2.223 evrov na zavezanca.

V tretjem davčnem razredu je bilo porazdeljenih nekaj manj kot 6 % vseh zavezancev, ki so plačali nekaj več kot 29 % dohodnine. Tem zavezancem je bila odmerjena povprečna dohodnina v višini 6.953 evrov.

V četrtem davčnem razredu je bilo porazdeljenih 0,5 % vseh zavezancev, ki so plačali 6,4 % dohodnine. Tem zavezancem je bila odmerjena povprečna dohodnina v višini 17.357 evrov.

Manj kot pol odstotka zavezancev je bilo v zadnjem, petem davčnem razredu. Njihova povprečna dohodnina na zavezanca je znašala 42.747 evrov, skupaj pa jim je bila obračunana dohodnina v znesku nekaj manj kot 185 mio evrov, kar predstavlja nekaj manj kot 9 % celotne odmerjene dohodnine.

Tabela 3: Porazdelitev zavezancev in realizirane dohodnine po davčnih razredih

Davčni razred	Zavezanci		Dohodek			Dohodnina		
	Število	Struktura	Znesek v eur	Struktura	Na zavezanca v eur	Znesek v eur	Struktura	Na zavezanca v eur
Davčni razred 1	1.014.316	65,2%	8.319.267.481	37,2%	8.202	199.385.063	9,4%	197
Davčni razred 2	439.866	28,3%	9.169.705.026	41,0%	20.847	977.876.153	46,3%	2.223
Davčni razred 3	88.193	5,7%	3.623.989.284	16,2%	41.092	613.170.680	29,0%	6.953
Davčni razred 4	7.833	0,5%	615.914.235	2,8%	78.631	135.953.698	6,4%	17.357
Davčni razred 5	4.323	0,3%	620.301.858	2,8%	143.489	184.795.177	8,8%	42.747
Skupaj	1.554.531	100%	22.349.177.884	100%	14.377	2.111.180.771	100%	1.358

Vir: Odločbe o odmeri dohodnine za leto 2018, FURS

OPOMBA:

Davčni razred 1 vključuje osnovo do 8.021,34 evrov.

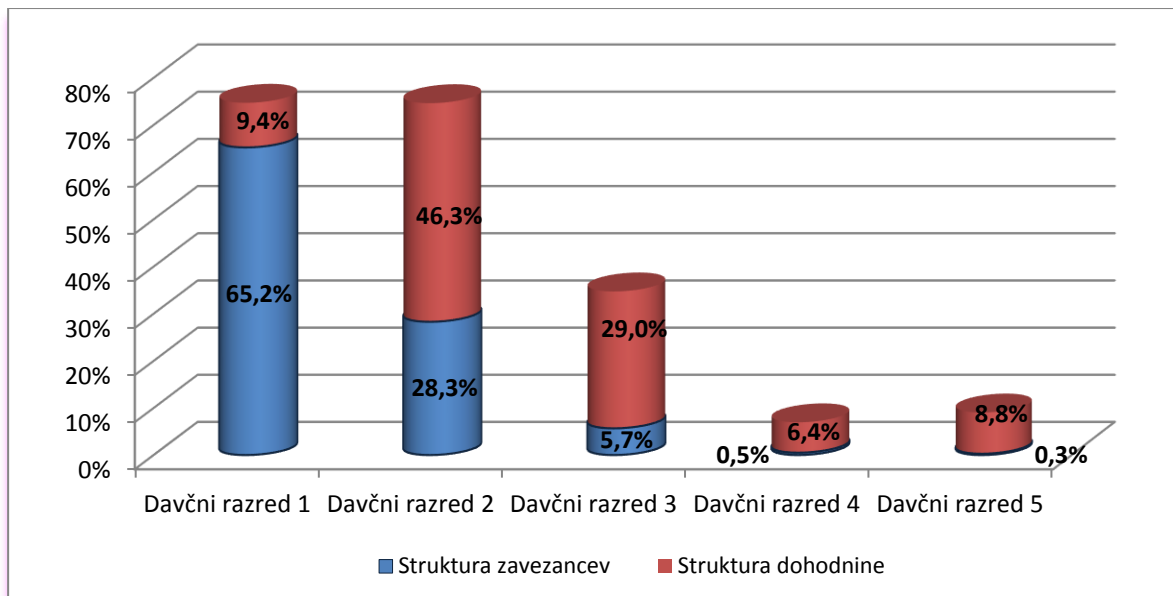
Davčni razred 2 vključuje osnovo nad 8.021,34 evrov do 20.400 evrov.

Davčni razred 3 vključuje osnovo nad 20.400 evrov do 48.000,00 evrov.

Davčni razred 4 vključuje osnovo nad 48.000 evrov do 70.907,20 evrov.

Davčni razred 5 vključuje osnovo nad 70.907,20 evrov.

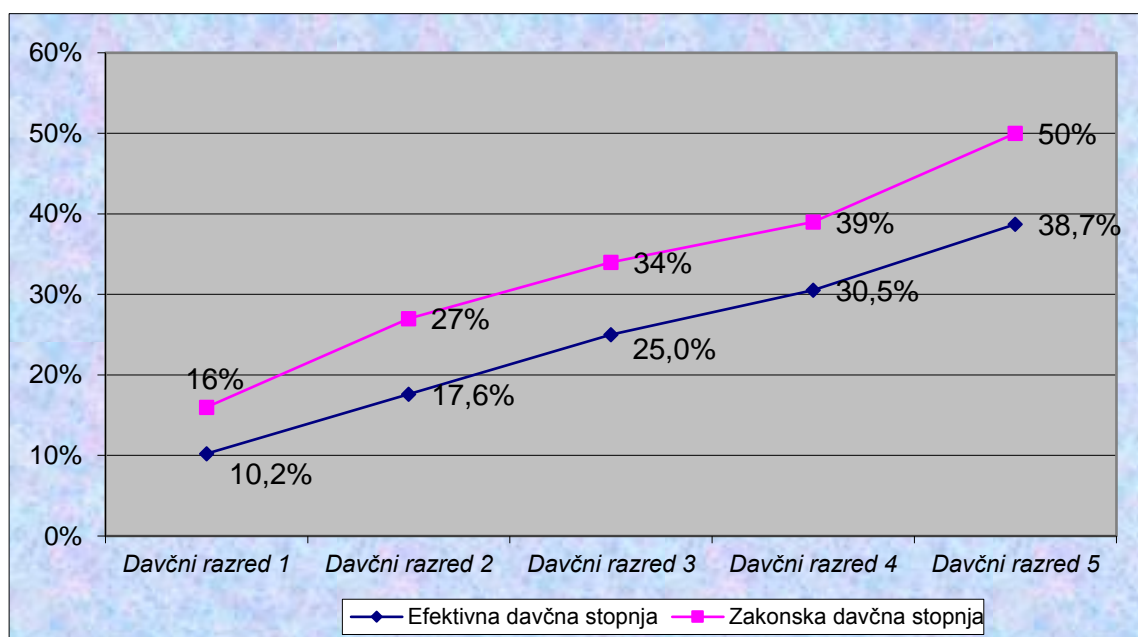
Graf 2: Davčni zavezanci in dohodnina po davčnih razredih za leto 2018



Vir: Lastni prikaz Ministrstva za finance

Povprečna efektivna davčna stopnja, izražena z razmerjem med dohodnino in davčno osnovo, je v letu 2018 znašala **19,4 %** in se je glede na leto 2017 zvišala za 0,1 odstotne točke. Po davčnih razredih je različna in je bila v prvem davčnem razredu, kjer velja zakonska stopnja 16 %, efektivna davčna stopnja **10,2 %**, v primerjavi z letom 2017 se je znižala za 0,4 odstotne točke. V drugem davčnem razredu, kjer je zakonska stopnja določena v višini 27 %, je efektivna davčna stopnja znašala **17,6 %**, v primerjavi z letom 2017 je ostala nespremenjena. V tretjem davčnem razredu, kjer je zakonsko določena stopnja v višini 34 %, je efektivna davčna stopnja znašala **25 %**. Glede na leto prej se je efektivna davčna stopnja znižala za 0,1 odstotnih točk. V četrtem davčnem razredu z zakonsko stopnjo 39 % je efektivna davčna stopnja znašala **30,5 %** (glede na preteklo leto ostaja nespremenjena) in v zadnjem davčnem razredu z zakonsko stopnjo 50 % je efektivna davčna stopnja **38,7 %**, v primerjavi z letom 2017 se je znižala za 0,3 odstotne točke.

Graf 3: Prikaz zakonskih in efektivnih davčnih stopenj po davčnih razredih



Vir: Lastni prikaz Ministrstva za finance

Tabela 4 prikazuje strukturo davčnih zavezancev po davčnih razredih od leta 2010 do leta 2018. Z vidika primerjave in predvsem razumevanja podatkov, pa izpostavljamonekatere ukrepe, ki so pomembno vplivali na število zavezancev po davčnih razredih.

Z letom 2013 je prišlo do sprememb na področju davčne lestvice, saj je bil z Zakonom o uravnoteženju javnih financ (v nadaljnjem besedilu: ZUJF) sredi leta 2012, uveden četrti davčni razred s stopnjo 50 % (obremenili so se aktivni dohodki fizičnih oseb nekje nad zneskom petih povprečnih plač). Obenem pa je ZUJF v letu 2012 kot trajni ukrep na področju dohodnine zvišal tudi mejo med drugim in tretjim davčnim razredom, kar pomeni, da so bili zavezanci med 1,3 in 1,5 povprečne plače nekoliko razbremenjeni, saj se je njihova dohodnina odmerila po stopnji 27 %, namesto 41 %. Poleg tega pa se je z letom 2013 uvedla cedularna obdavčitev dohodkov iz oddajanja premoženja v najem po proporcionalni stopnji v višini 25 %, kar velja tudi za dohodke iz kapitala, ki so bili v tovrstnem sistemu že od leta 2006. Poleg te vrste dohodkov pa je na področju obdavčitve dohodkov iz dejavnosti na podlagi dejanskih prihodkov in normiranih odhodkov prišlo do poenostavitve, v smeri, da se je z letom 2013 uvedel nekoliko spremenjen sistem. Gre za področje t.i. pavšalne obdavčitve, ki se nanaša tako na obdavčitev pravnih oseb kot tudi fizičnih oseb, ki opravljajo dejavnost in sicer so lahko za leto 2013 in 2014 zavezanci s prihodki do 50.000 evrov upoštevali normirane odhodke v višini 70 % prihodkov in tako določili svojo davčno osnovo. Pri tem pa se ti dohodki niso več upoštevali v letni davčni osnovi za odmero dohodnine, temveč je tudi za to vrsto dohodka z letom 2013 uveden cedularni sistem po proporcionalni stopnji v višini 20 %.

V letu 2015 je prišlo do spremembe pri pavšalni obdavčitvi in je tako obdavčitev postala še bolj privlačna za širši krog zavezancev, saj so se za zavezanca z letnimi prihodki do 100.000 evrov, normirani odhodki zvišali na 80 %.

S tem letom je prišlo tudi do spremembe na področju davčnega postopka, tako da so informativni izračun dohodnine prejeli vsi davčni zavezanci z dohodki, ki se všttevajo v letno odmero dohodnine.

Pri odmeri dohodnine za leto 2016 je prišlo do spremembe meje med drugim in tretjim dohodninskim razredom, ta se je dvignila z 18.960,28 evrov na 20.400 evrov neto letne davčne osnove. Zaradi progresivne lestvice dohodnine, se je s premikom meje razbremenilo vse zavezanca z aktivnimi dohodki nad 1,5-kratnikom povprečne plače v RS. Obenem pa se je tudi podaljšala veljavnost 4. davčnega razreda s stopnjo 50 % za dohodke nad 70.907 evrov.

Pri odmeri dohodnine za leto 2017 je prišlo do spremembe dohodkovnega praga za upravičenost do višje dodatne splošne olajšave za 300 evrov, z 10.866,37 evra skupnih aktivnih dohodkov zavezanca na 11.166,37 evra skupnih aktivnih dohodkov zavezanca. Pri lestvici za odmero dohodnine se je med veljavni 2. in 3. razred uvedel nov davčni razred, to je pri neto davčni osnovi nad 20.400 evrov do 48.000 evrov in stopnjo 34 %. Hkrati se je stopnja v četrtem davčnem razredu znižala z 41 % na 39 %, medtem ko je stopnja v zadnjem davčnem razredu ostala nespremenjena, to je v višini 50 %.

Z letom 2018 je prišlo do spremembe pri določitvi dodatne splošne olajšave, ki je namenjena zavezancev s skupnimi dohodki do 13.316,83 evrov na letnem nivoju. Uvedla se je t.i. linearna dodatna olajšava za zavezanca s skupnim letnim dohodkom med 11.166,37 evrov in 13.316,83 evrov.

Tabela 4: Struktura davčnih zavezancev po davčnih razredih v obdobju od 2010 do 2018

Leto	2010	2011	2012	2013	2014	2015	2016	2017	2018
Davčni razred 1	57,2%	56,5%	57,8%	60,0%	58,5%	71,7%	69,8 %	68,2 %	65,2 %
Davčni razred 2	27,7%	28,0%	27,4%	31,3%	32,8%	22,4%	24,7 %	26,0 %	28,3 %
Davčni razred 3	15,2%	15,5%	14,8%	8,3%	8,4%	5,7%	5,3 %	5,1 %	5,7 %
Davčni razred 4				0,3%	0,3%	0,2%	0,2 %	0,5 %	0,5 %
Davčni razred 5								0,3 %	0,3 %
Skupaj	100%	100%	100%	100%	100%	100%	100%	100 %	100 %

Vir: Odločbe o odmeri dohodnine od leta 2010 do 2018, FURS

5. Porazdelitev zavezancev po vrstah dohodkov

Pregled porazdelitve zavezancev po posameznih vrstah dohodkov nam pokaže, da je največ zavezancev 54,1 % prejelo dohodke iz naslova dohodkov iz delovnega razmerja (plač, nadomestila plač in povračila stroškov), delež teh dohodkov v skupnih dohodkih, ki se všttevajo v letno davčno osnovo pa je znašal nekaj več kot 68 %.

Število zavezancev, ki prejemajo pokojnine iz naslova obveznega pokojninskega in invalidskega zavarovanja, je bilo 35 % vseh zavezancev z 20 % deležem v skupnih dohodkih.

Dohodek iz drugega pogodbenega razmerja je v letu 2018 predstavljal malo več kot 2 % v skupnih dohodkih vseh davčnih zavezancev. Dohodke iz tega naslova je v letu 2018 prejelo nekaj manj kot 14 % vseh zavezancev. Dohodki prejeti na podlagi pogodb o delu, pogodb o avtorskem delu, iz naslova sejin, nagrad članom nadzornega sveta, ipd. so predstavljali okoli 1 % v celotnih dohodkih. Dohodki dijakov in študentov, doseženi prek pooblaščenih organizacij predstavljajo 1,1 % skupnih dohodkov vseh davčnih zavezancev. Med zavezanci s »študentskim prejemkom«, ki jim je bila izdana odmerna odločba, je bilo 97.029 takih, ki so dosegali tovrstne dohodke v času statusa in so bili upravičeni do posebne osebne olajšave. Dohodke iz naslova študentskega dela v času brez statusa je prejelo 1.637 davčnih zavezancev. V to skupino dohodkov sodijo tudi dohodki verskih delavcev, katerih delež v skupnih dohodkih je praktično zanemarljiv, saj ne dosega niti 0,01 %.

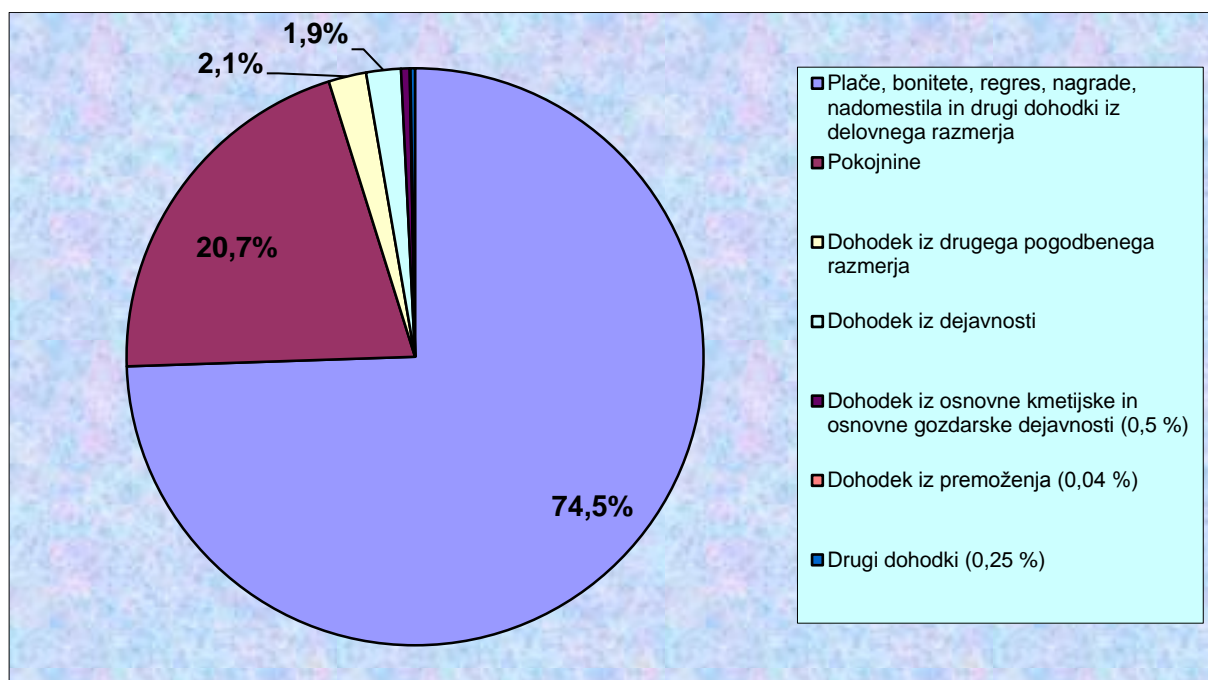
V okviru dohodkov iz dejavnosti je v letni osnovi za odmero dohodnine upoštevan le dobiček, ugotovljen na podlagi davčnega obračuna tistih zavezancev, ki ugotavljajo svojo davčno osnovo z upoštevanjem dejanskih prihodkov in dejanskih odhodkov. Iz podatkov je razvidno, da je nekaj manj kot 4 % zavezancev izkazovalo to vrsto dohodka. V strukturi skupnih dohodkov pa so dosegli manj kot 2 %.

Dohodek iz osnovne kmetijske in osnovne gozdarske dejavnosti je predstavljal 0,5 % delež v celotnih dohodkih vseh zavezancev, izkazovalo pa ga je 121.840 zavezancev oziroma nekaj manj kot 8 % vseh zavezancev.

Med dohodkom iz premoženja je dohodek iz prenosa premoženjske pravice, kot tisti, ki se upošteva v letno odmero dohodnine. Ta dohodek je izkazovalo skupaj 7.178 zavezancev, ki so dosegli skupaj nekaj manj kot 10 mio evrov dohodka, kar predstavlja le 0,04 % delež v celotnih dohodkih.

Med drugimi dohodki prevladujejo preostali drugi dohodki, z nekaj manj kot 0,3 % deležem v celotnih dohodkih vseh zavezancev, kamor sodijo zlasti nagrade, nagrade v naravi in podobna izplačila, dobitki v nagradnih igrah, ki niso igre na srečo, kadrovske štipendije, če presegajo minimalno plačo oziroma 160 % minimalne plače za študij v tujini.

Graf 4: Struktura dohodkov po posameznih virih dohodnine za leto 2018



Vir: Lastni prikaz Ministrstva za finance

Tabela 5: Porazdelitev zavezancev glede na posamezne vire dohodnine

Zneski v evrih

Oznaka	Vrsta dohodka	DAVČNI ZAVEZANCI REZIDENTI		BRUTO DOHODEK		Dohodek na zavezanca	AKONTACIJA DOHODNINE Znesek
		Število	Struktura	Znesek	Struktura		
Dohodek iz zaposlitve							
1101	Plača, nadomestilo plače in povračila stroškov v zvezi z delom	841.187	54,1%	15.257.452.783	68,3%	18.138	1.960.696.378
1102	Bonitete	130.678	8,4%	70.591.050	0,3%	540	2.404.381
1103	Regres za letni dopust	771.567	49,6%	717.378.704	3,2%	930	141.275.059
1104	Jubilejne nagrade, odpravnine ob upokojitvi in solidarnostne pomoči	15.734	1,0%	25.608.746	0,1%	1.628	5.897.831
1105	Premije za prostovoljno dodatno pokojninsko in invalidsko zavarovanje	889	0,1%	114.779	0,0%	129	6.076
1106	Pokojnine iz naslova obveznega pokojninskega in invalidskega zavarovanja	543.751	35,0%	4.485.382.396	20,1%	8.249	28.504.054
1107	Nadomestila iz naslova obveznega pokojninskega in invalidskega zavarovanja	46.155	3,0%	140.398.724	0,6%	3.042	6.164.630
1108	Nadomestila in drugi dohodki iz naslova obveznega socialnega zavarovanja	116.799	7,5%	417.533.437	1,9%	3.575	24.691.606
1109	Drugi dohodki iz delovnega razmerja	102.643	6,6%	144.252.980	0,6%	1.405	30.083.855
1110	Dohodek za vodenje družbe	710	0,05%	10.595.403	0,0%	14.923	2.185.103
	SKUPAJ			21.269.309.002	95,2%		2.201.908.973
Dohodek iz drugega pogodbenega razmerja							
1211	Dohodki dijakov in študentov, upravičenih do posebne olajšave	97.029	6,2%	250.270.228	1,1%	2.579	784.705
1212	Dohodki dijakov in študentov, ki niso upravičeni do posebne olajšave	1.637	0,1%	4.245.796	0,019%	2.594	185.487
1220	Dohodki verskih delavcev	63	0,004%	393.709	0,002%	6.249	61.059
1230	Preostali dohodki iz drugega pogodbenega razmerja	113.447	7,3%	217.149.473	1,0%	1.914	44.183.810
	SKUPAJ			472.059.206	2,1%		45.215.061
Dohodek iz dejavnosti							
2100	Dobiček, ugotovljen na podlagi davčnega obračuna	62.044	4,0%	433.996.399	1,9%	6.995	58.113.370
	SKUPAJ			433.996.399	1,9%		58.113.370
Dohodek iz osnovne kmetijske in osnovne gozdarske dejavnosti							
3100	Dohodek iz osnovne kmetijske in osnovne gozdarske dejavnosti	121.840	7,8%	107.605.194	0,5%	883	7.801.011
	SKUPAJ			107.605.194	0,5%		7.801.011
Dohodek iz premoženja							
4200	Dohodek iz prenosa premoženjske pravice	7.178	0,5%	9.679.533	0,04%	1.349	2.103.086
	SKUPAJ			9.679.533	0,04%		2.103.086
Drugi dohodki							
6100	Darila	3.817	0,25%	1.137.766	0,01%	298	278.762
6200	Priznavalnine	214	0,01%	761.744	0,00%	3.560	87.684
6300	Preostali drugi dohodki	40.942	2,63%	54.555.437	0,24%	1.333	13.337.856
6500	Nadomestilo za uporabo lastnih sredstev prostovoljca	15	0,00%	3.768	0,00%	251	892
6700	Dohodek Fulbrightovega programa izmenjav	8	0,00%	69.835	0,00%	8.729	7.076
	SKUPAJ			56.528.550	0,25%		13.712.270
	SKUPAJ	1.554.531		22.349.177.884		14.377	2.328.853.771

Vir: Odločbe o odmeri dohodnine za leto 2018, FURS

Tabela 6: Porazdelitev zavezancev, ki so imeli samo enega od virov dohodnine

Zneski v evrih

Oznaka	Vrsta dohodka	Število zavezancev	Delež v skupnem številu zavezancev *	Delež v številu zavezancev iz naslova določenega vira **	Dohodek	Dohodek na zavezanca
Dohodek iz zaposlitve						
1101	Plača, nadomestilo plače in povračila stroškov v zvezi z delom	40.667	2,6%	4,8%	444.312.491	10.926
1102	Bonitete	7	0,0%	0,0%	151.644	21.663
1103	Regres za letni dopust	383	0,0%	0,0%	91.319	238
1104	Jubilejne nagrade, odpravnine ob upokojitvi in solidarnostne pomoči	1	0,0%	0,0%	2.200	2.200
1106	Pokojnine iz naslova obveznega pokojninskega in invalidskega zavarovanja	401.332	25,8%	73,8%	3.361.642.421	8.376
1107	Nadomestila iz naslova obveznega pokojninskega in invalidskega zavarovanja	12.299	0,8%	26,6%	50.800.331	4.130
1108	Nadomestila in drugi dohodki iz naslova obveznega socialnega zavarovanja	10.574	0,7%	9,1%	46.822.956	4.428
1109	Drugi dohodki iz delovnega razmerja	2.722	0,2%	2,7%	13.613.295	5.001
1110	Dohodek za vodenje družbe	347	0,0%	48,9%	5.725.633	16.500
	SKUPAJ	468.332	30,1%		3.923.162.290	8.377
Dohodek iz drugega pogodbenega razmerja						
1211	Dohodki dijakov in študentov, upravičenih do posebne olajšave	73.787	4,7%	76,0%	176.547.053	2.393
1212	Dohodki dijakov in študentov, ki niso upravičeni do posebne olajšave	629	0,0%	38,4%	1.817.920	2.890
1220	Dohodki verskih delavcev	47	0,0%	74,6%	295.896	6.296
1230	Preostali dohodki iz drugega pogodbenega razmerja	7.153	0,5%	6,3%	11.967.328	1.673
	SKUPAJ	81.616	5,3%		190.628.198	2.336
Dohodek iz dejavnosti						
2100	Dobiček, ugotovljen na podlagi davčnega obračuna	27.528	1,8%	44,37%	247.057.071	8.975
	SKUPAJ	27.528	1,8%		247.057.071	8.975
Dohodek iz osnovne kmetijske in osnovne gozdarske dejavnosti						
3100	Dohodek iz osnovne kmetijske in osnovne gozdarske dejavnosti	16.364	1,1%	13,4%	23.909.255	1.461
	SKUPAJ	16.364	1,1%		23.909.255	1.461
Dohodek iz premoženja						
4200	Dohodek iz prenosa premoženjske pravice	810	0,1%	11,3%	781.204	964
	SKUPAJ	810	0,1%		781.204	964
Drugi dohodki						
6100	Darila	115	0,0%	3,0%	39.017	339
6200	Priznavalnine	1	0,0%	0,5%	916	916
6300	Preostali drugi dohodki	2.786	0,2%	6,8%	4.540.909	1.630
	SKUPAJ	2.902	0,2%		4.580.842	1.579
	SKUPAJ	597.552	38,4%		4.390.118.859	7.347

* primerjava števila zavezancev, ki so imeli samo en vir dohodka s skupnim številom zavezancev

** primerjava števila zavezancev, ki so imeli samo en vir dohodka s številom zavezancev iz naslova določenega vira

Vir: Odločbe o odmeri dohodnine za leto 2018, FURS

Zavezancev, ki so imeli samo eno vrsto dohodka je bilo 597.552 oziroma 38 % vseh zavezancev. Od tega je bilo manj kot 26 % izmed vseh zavezancev samo z dohodki iz naslova pokojnin, medtem ko je bilo drugih zavezancev samo z enim dohodkom manj. Tako je imelo nekaj manj kot 5 % vseh zavezancev dohodke dijakov in študentov, upravičenih do posebne olajšave, zavezancev s plačo in nadomestilom plače je bilo 3 % izmed vsemi zavezanci. Ostalih zavezancev je bilo po posameznih vrstah dohodkov manj kot 2 %.

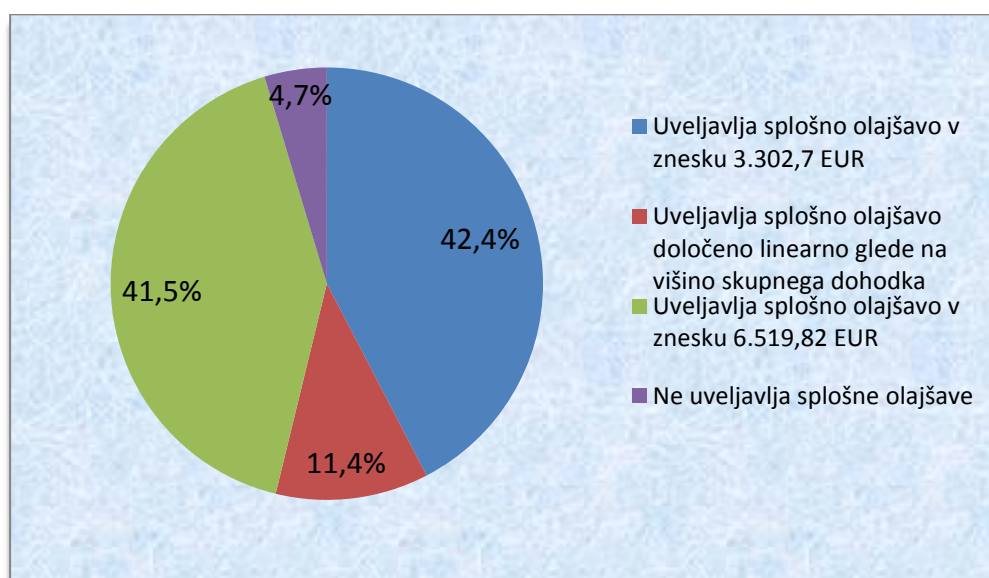
6. Davčne olajšave

6.1. Splošna olajšava

V skladu z Zakonom o dohodnini se vsakemu rezidentu prizna zmanjšanje letne davčne osnove v višini splošne olajšave pod pogojem, da drug rezident za njega ne uveljavlja posebne olajšave za vzdrževanega družinskega člana. Splošna olajšava je v letu 2018 znašala 3.302,70 evrov. V celotnem številu davčnih zavezancev je bilo 658.612 oz. 42,4 % takih, ki so uveljavljali samo splošno olajšavo. Predvsem so to zavezanci, ki imajo dohodek iz naslova delovnega razmerja.

Zavezanci z nizkimi dohodki lahko uveljavljajo tudi dodatno splošno olajšavo, kjer je v letu 2018, kot je že bilo povedano prišlo do spremembe pri določitvi dodatne splošne olajšave s t.i. linearno olajšavo, ki se prizna v odvisnosti od skupnega dohodka zavezanca. V letu 2018 je 645.586 zavezancev, ki so imeli skupne letne dohodke do višine 11.166,37 evrov, uveljavljalo dodatno splošno olajšavo v višini 3.217,12 evrov, kar je 55.547 manj kot v letu 2017. Večje število glede na leto 2017, skupaj 177.847 zavezancev je v letu 2018 uveljavljalo t.i. linearno olajšavo. Med vsemi zavezanci je bilo v letu 2018 skupaj 72.486 tistih, ki niso uveljavljali splošne olajšave.

Graf 5: Struktura davčnih zavezancev po višini uveljavljene splošne olajšave v letu 2018



Vir: Lastni prikaz Ministrstva za finance

Tabela 7: Struktura davčnih zavezancev po višini uveljavljene splošne olajšave v letu 2018

	Število zavezancev	Delež
Uveljavlja splošno olajšavo v znesku 3.302,7 EUR	658.612	42,4%
Uveljavlja splošno olajšavo določeno linearno glede na višino skupnega dohodka	177.847	11,4%
Uveljavlja splošno olajšavo v znesku 6.519,82 EUR	645.586	41,5%
Ne uveljavlja splošne olajšave	72.486	4,7%
Skupaj	1.554.531	100%

Opomba: Zavezanci so uveljavljali celoten znesek olajšave, vendar je bila lahko dejanska priznana olajšava nižja od zakonsko določene, kot posledica tega, da je njihova davčna osnova pre nizka.

Vir: Lastni prikaz Ministrstva za finance

V okviru osebnih olajšav, se je rezidentu, invalidu s 100 % telesno okvaro, priznalo zmanjšanje letne davčne osnove v višini 17.659 evrov letno, če mu je bila priznana pravica do tuje nege in pomoči. Olajšavo je uveljavljalo 0,24 % vseh davčnih zavezancev.

Poleg navedenih olajšav so zavezanci uveljavljali tudi posebno olajšavo za vzdrževane družinske člane, in sicer je olajšavo uveljavilo 25,2 % vseh davčnih zavezancev. Podrobnejša analiza podatkov nam pokaže, da je izmed celotnega števila uveljavljene olajšave namenjene vzdrževanim družinskim članom, največji delež, nekaj manj kot 85 % bilo namenjeno olajšavi za otroke. Nekaj več kot 2 % je bilo uveljavljene olajšave za otroke, ki potrebujejo posebno nego in varstvo, nekaj več kot 13 % pa je bilo uveljavljene olajšave za vsakega drugega vzdrževanega družinskega člana.

Tabela 8: Število zavezancev glede na uveljavljanje olajšav

Vsi zavezanci iz odmer	1.554.531	
1. Splošna olajšava	1.482.045	95,3%
2. Olajšava za invalida s 100% telesno okvaro	3.774	0,24%
3. Olajšava za študente	97.029	6,2%
4. Olajšava za vzdrževane otroke	331.966	21,4%
5. Olajšava za vzdrževane otroke, ki potrebujejo posebno nego in varstvo	8.157	0,5%
6. Olajšava za vzdrževane družinske člane	51.980	3,3%
7. Olajšava za prostovoljno dodatno pokojninsko zavarovanje	57.445	3,7%
8. Olajšava za upokojence	414.672	26,7%

Opomba: Skupni seštevek različnih kombinacij olajšav ni enak številu vseh zavezancev iz odmer, ker lahko zavezanci uveljavljajo različne kombinacije olajšav in se tako lahko pojavijo v eni ali drugi skupini

Vir: *Odločbe o odmeri dohodnine za leto 2018, FURS*

Iz Tabele 9 je razvidna porazdelitev davčnih zavezancev, ki so uveljavljali olajšavo za invalide s 100 % telesno okvaro, olajšavo za vzdrževane družinske člane, upokojence in za prostovoljno dodatno pokojninsko zavarovanje po davčnih razredih. Iz podatkov o deležih (glede na skupno število zavezancev v posameznem razredu) je v 1. davčnem razredu uveljavljalo olajšavo za vzdrževane družinske člane nekaj manj kot 19 % zavezancev, v 2. davčnem razredu 34,5 %, v 3. davčnem razredu nekaj manj kot 49 %, nekaj manj kot 66 % zavezancev v 4. davčnem razredu ter v 5. davčnem razredu nekaj manj kot 74 %. Delež zavezancev z upokojensko olajšavo pada z višanjem davčnega razreda, medtem ko delež zavezancev z uveljavljano olajšavo za prostovoljno dodatno pokojninsko zavarovanje raste z višino dohodka.

Tabela 9: Porazdelitev davčnih zavezancev glede uveljavljanja davčnih olajšav po davčnih razredih za leto 2018

DAVČNI RAZRED	Olajšava za invalida s 100% telesno okvaro		Olajšava za vzdrževane družinske člane		Olajšava za upokojence		Olajšava za PDPZ	
	št. zavezancev	delež	št. zavezancev	delež	št. zavezancev	delež	št. zavezancev	delež
Davčni razred 1	3.732	0,37%	189.009	18,6%	320.858	31,6%	9.260	0,9%
Davčni razred 2	31	0,01%	151.685	34,5%	83.186	18,9%	32.209	7,3%
Davčni razred 3	7	0,01%	43.072	48,8%	9.445	10,7%	13.994	15,9%
Davčni razred 4	2	0,03%	5.153	65,8%	808	10,3%	1.313	16,8%
Davčni razred 5	2	0,05%	3.184	73,7%	375	8,7%	669	15,5%
Skupaj	3.774	0,2%	392.103	25,2%	414.672	26,7%	57.445	3,7%

Opomba: Deleži po davčnih razredih so prikazani glede na skupno število zavezancev po posameznem razredu.

Vir: *Odločbe o odmeri dohodnine za leto 2018, FURS*

6.2 Olajšave za vzdrževane družinske člane

V letu 2018 je bilo 1.554.531 zavezancev, ki so prejeli odločbo o odmeri dohodnine in med njimi je bilo nekaj več kot 21 % zavezancev, ki so uveljavljali olajšavo za vzdrževane otroke, 3,3 % vseh zavezancev je uveljavljalo olajšavo za ostale vzdrževane družinske člane. Najmanjši delež vseh zavezancev, in sicer 0,5 %, je uveljavljalo olajšavo za vzdrževane otroke, ki potrebujejo posebno nego in varstvo.

Tabela 10: Število zavezancev, ki so uveljavljali vzdrževane družinske člane

Olajšava	Št. davčnih zavezancev *	Višina priznanih davčnih olajšav v evrih	Povprečna višina priznanih olajšav v evrih	Št. vzdrževanih članov **
(A1) - otrok do 18. leta starosti	256.750	968.449.363	2.636	367.416
(A2) - otrok od 18. do 26. leta starosti, ki neprekinjeno ali s prekinitvijo do enega leta nadaljuje šolanje	70.484	170.027.020	2.181	77.949
(A3) - otrok starejši od 26 let, ki je vpisan na študij do 26. leta starosti	1.729	3.265.500	1.074	3.040
(A4) - otrok, ki je starejši od 18 let, ki se ne izobražuje in je prijavljen pri službi za zaposlovanje	3.003	4.089.900	756	5.412
(A5) - otrok, ki potrebuje posebno nego	6.757	48.487.915	8.003	6.059
(B) - otrok nezmožen za delo ne glede na starost	1.400	10.521.999	7.548	1.394
(C) - zakonec ali zunajzakonski partner, ki ni zaposlen	49.310	106.283.971	1.821	58.370
(D) - starš	2.587	5.927.888	1.628	3.641
(E) - drug član kmetijskega gospodarstva	83	247.144	747	331
Skupaj	392.103	1.317.300.700	2.516	523.612

* št. davčnih zavezancev ne pomeni različnih zavezancev, ampak so to zavezanci, ki uveljavljajo posamezno sorodstveno olajšavo,

** vsak vzdrževani družinski član je upoštevan le enkrat, tako da se vzdrževani družinski člani ne podvajajo v primeru delitve olajšave med več zavezancev.

Vir: odločbe o odmeri dohodnine za leto 2018

Pri odmeri dohodnine za leto 2018 je bilo skupaj 523.612 vzdrževanih družinskih članov, od tega je bilo 453.817 vzdrževanih otrok (A1 – A4) oz. nekaj manj kot 87 % vseh vzdrževanih družinskih članov. Med vsemi vzdrževanimi člani je bilo otrok do 18. leta starosti (A1) nekaj več kot 70 %, otrok od 18. do 26. leta starosti, ki neprekinjeno ali s prekinitvijo do enega leta nadaljuje šolanje (A2) je bilo nekaj manj kot 15 %. Otrok starejših od 26 let, ki so bili vpisani na študij do 26. leta starosti (A3) je bilo 0,6 %. Otrok, ki so bili starejši od 18 let, ki se niso izobraževali in so bili prijavljeni pri službi za zaposlovanje, (A4) je bilo 1 %. Otrok, ki so potrebovali posebno nego (A5), je bilo okoli 1,2 %. Otrok nezmožnih za delo ne glede na starost (B) je bilo 0,3 %. Zakoncev ali zunajzakonskih partnerjev, ki niso bili zaposleni (C), je bilo nekaj več kot 11 %. Staršev (D) je bilo 0,7 % in drugih članov kmetijskega gospodarstva manj kot 0,1 %.