



REPUBLIKA SLOVENIJA
MINISTRSTVO ZA FINANCE

DIREKTORAT ZA SISTEM DAVČNIH,
CARINSKIH IN DRUGIH JAVNIH PRIHODKOV

Župančičeva 3, p.p.644a, 1001 Ljubljana

T: 01 369 67 17

F: 01 369 67 19

OSNOVNI STATISTIČNI PODATKI IZ ODLOČB ODMERE DOHODNINE ZA LETO 2017

Ljubljana, maj 2019

Pripravil:
Sektor za analize in
koordinacijo davčne politike

KAZALO

1. UVOD IN PRAVNA PODLAGA ZA ODMERO DOHODNINE ZA LETO 2017.....	3
1.1. PREGLED SPREMEMB ZAKONA, KI UREJA DOHODNINO IN SO VPLIVALE NA ODMERO DOHODNINE ZA LETO 2017.....	3
1.2. ODMERA DOHODNINE NA LETNI RAVNI (PORAČUN DOHODNINE).....	3
2. FINANČNI REZULTATI DOHODKOV, KI SE VŠTEVAJO V LETNO DAVČNO OSNOVO IZ ODMERE DOHODNINE 2017.....	5
3. PREGLED PORAZDELITVE ZAVEZANCEV PO DOHODKOVNIH RAZREDIH.....	6
4. PREGLED PORAZDELITVE ZAVEZANCEV PO DAVČNIH RAZREDIH	8
5. PORAZDELITEV ZAVEZANCEV PO VRSTAH DOHODKOV	11
6. DAVČNE OLAJŠAVE	14
6.1. SPLOŠNA OLAJŠAVA	14
6.2. OLAJŠAVE ZA VZDRŽEVANE DRUŽINSKE ČLANE	15

1. Uvod in pravna podlaga za odmero dohodnine za leto 2017

Sistem obdavčitve dohodkov fizičnih oseb je določen z **Zakonom o dohodnini** (Uradni list RS, št. 13/11 – uradno prečiščeno besedilo, 9/12 – odl. US, 24/12, 30/12, 40/12 – ZUJF, 75/12, 94/12, 52/13 – odl. US, 96/13, 29/14 – odl. US, 50/14, 23/15, 55/15, 63/16, 69/17, 21/19 in 28/19; v nadaljnjem besedilu: ZDoh-2).

Zavezanec za dohodnino je le fizična oseba, ne glede na starost in gre torej za davek od dohodkov fizičnih oseb. V skladu z zakonom se z dohodnino obdavčujejo:

- dohodek iz zaposlitve,
- dohodek iz dejavnosti,
- dohodek iz osnovne kmetijske in osnovne gozdarske dejavnosti,
- dohodek iz oddajanja premoženja v najem in iz prenosa premoženjske pravice,
- dohodek iz kapitala,
- drugi dohodki.

Dohodnino od navedenih dohodkov plačujemo lahko kot akontacijo dohodnine, kot dokončni davek in kot dohodnino na letni ravni - poračun.

Pri tem akontacijo dohodnine načeloma plačamo ob izplačilu posameznega dohodka. V največ primerih opravi plačilo akontacije dohodnine plačnik davka (to je izplačevalec dohodka) v obračunu davčnega odtegljaja (npr. akontacijo dohodnine od plače obračuna in plača delodajalec, ki je izplačal plačo). V nekaterih primerih, ko dohodek izplača oseba, ki ni plačnik davka (izplačevalec je npr. fizična oseba ali pa gre za dohodek iz tujine) pa akontacijo dohodnine ugotovi davčni organ na podlagi napovedi davčnega zavezanca. V primeru dohodka iz dejavnosti, in sicer če zavezanec ugotavlja svojo davčno osnovo na podlagi dejanskih prihodkov in dejanskih odhodkov, izračunava akontacijo dohodnine sam v davčnem obračunu, ki ga mora predložiti davčnemu organu najkasneje do 31. marca tekočega leta za preteklo leto.

Dohodki, od katerih je bila med letom plačana akontacija dohodnine, se všttevajo v letno davčno osnovo, pri čemer se med letom plačane akontacije dohodnine odštejejo od odmerjene dohodnine na letni ravni. Dohodnino na letni ravni ugotovi davčni organ z odločbo.

V določenih primerih se za nekatere dohodke plačuje dohodnino kot dokončni davek (kapitalski dobički, dividende, obresti, dohodki iz oddajanja premoženja v najem in dohodki zavezancev iz naslova opravljanja dejavnosti, ki pri tem ugotavljajo svojo davčno osnovo z upoštevanjem dejanskih prihodkov in normiranih odhodkov).

1.1. Pregled sprememb zakona, ki ureja dohodnino in so vplivale na odmero dohodnine za leto 2017

Pri odmeri dohodnine za leto 2017 je prišlo do spremembe dohodkovnega praga za upravičenost do višje dodatne splošne olajšave za 300 evrov, z 10.866,37 evra skupnih aktivnih dohodkov zavezanca na 11.166,37 evra skupnih aktivnih dohodkov zavezanca. Pri lestvici za odmero dohodnine se je med veljavni 2. in 3. razred uvedel nov davčni razred, to je pri neto davčni osnovi nad 20.400 evrov do 48.000 evrov in stopnja 34 %. Hkrati se je stopnja v četrtem davčnem razredu znižala z 41 % na 39 %, medtem ko je stopnja v zadnjem davčnem razredu ostala nespremenjena (50 %).

1.2. Odmera dohodnine na letni ravni (poračun dohodnine)

Od leta 2008 odmera dohodnine poteka na podlagi informativnih izračunov dohodnine (v nadaljnjem besedilu: IID), ki jih zavezanci prejmejo na dom. IID je sestavljen na podlagi uradnih evidenc podatkov izplačevalcev dohodkov in podatkov, ki so jih Finančni upravi RS

(v nadaljnjem besedilu: FURS) posredovali zavezanci za dohodnino. IID mora FURS posredovati v skladu z 267. členom Zakona o davčnem postopku najkasneje do 31. maja tekočega leta za preteklo leto. V primeru, da zavezancu IID ni bil vročen do 15. junija tekočega leta za preteklo davčno leto, mora vložiti napoved za odmero dohodnine, ne glede na višino prejetega dohodka. Rok za vložitev napovedi je v tem primeru 31. julij tekočega leta za preteklo leto. Vsak zavezanec mora IID natančno pregledati in v primeru, da se z izračunom ne strinja, mora najpozneje v 30 dneh od datuma odpreme podati ugovor, v nasprotnem primeru IID postane odmerna odločba. Na podlagi morebitnega ugovora mora FURS v skladu z 276. členom Zakona o davčnem postopku izdati novo odločbo o odmeri dohodnine do 31. oktobra za preteklo leto, na katero se lahko zavezanci, ponovno pritožijo, če se ne strinjajo.

~ podatki o izplačanih dohodkih, ki so obdavčeni z dohodnino

Za odmerno leto 2017 je FURS za sestavo IID na letni ravni uporabila podatke o dohodkih iz obračunov davčnega odtegljaja, ki so jih davčnemu organu na dan izplačila predložili izplačevalci individualno po davčnih zavezancih – fizičnih osebah (podatki iz iREK obrazcev).

Izgled obvestila o celoletnih dohodkih, ki jih mora izplačevalec izročiti prejemniku dohodka, je na enak način kot v preteklih letih, določen v prilogi Pravilnika o dostavi podatkov za odmero dohodnine.

~ podatki o vzdrževanih družinskih članih

Podatke o vzdrževanih družinskih članih za leto 2017 so morali izplačevalci FURS predložiti na dan zadnjega izplačila dohodka, najpozneje pa do 31. decembra 2017. Izplačevalci so podatke o vzdrževanih družinskih članih, ki so bili upoštevani pri medletnem izračunu akontacije dohodnine, FURS tudi za leto 2017 posredovali v obliki, kot je bila v veljavi v preteklih letih.

FURS pri IID upošteva tudi podatke o vzdrževanih družinskih članih, ki jih do 5. februarja tekočega leta FURS posredujejo zavezanci za dohodnino. Namreč v primeru, da le-ti ne uveljavljajo posebne olajšave za vzdrževane družinske člane med letom, torej pri izračunu akontacije dohodnine (od dohodkov iz delovnega razmerja, pokojnine ali drugega dohodka) ali želijo podatke o vzdrževanih družinskih članih, kot so bili upoštevani med letom, nekoliko spremeniti, morajo FURS posredovati posebno vlogo za uveljavljanje navedene olajšave do predpisanega roka.

~ drugi podatki, potrebni za odmero dohodnine za leto 2017

Obveznost dajanja podatkov, potrebnih za odmero dohodnine, ki niso vključeni v obračun davčnih odtegljajev, ostaja nespremenjena. Drugi podatki, ki so potrebni za pobiranje dohodnine za leto 2017, so tako kot v preteklih letih določeni v Pravilniku o dostavi podatkov za dohodnino, ki določa vrsto, obliko in način dostave podatkov, izplačevalci pa so jih morali FURS predložiti do 31. januarja 2018.

Zavezanci, ki se s podatki v izračunu ne strinjajo, lahko vložijo ugovor, zaradi tega pa jim je dohodnina ponovno odmerjena.

V informaciji so zajeti le podatki o dohodkih, ki se všttevajo v letno davčno osnovo, torej dohodkov, od katerih se dohodnina odmerja na letni ravni z odločbo o odmeri dohodnine.

Informacija je pripravljena na podlagi podatkov iz IID, upoštevajoč morebitne ugovore in pritožbe do dne 30. decembra 2018. Ker analiza statističnih podatkov, ki jo pripravlja FURS, upošteva le pravnomočne odločbe, prihaja do nekoliko drugačnih statističnih podatkov v analizah Ministrstva za finance in FURS.

2. Finančni rezultati dohodkov, ki se všttevajo v letno davčno osnovo iz odmere dohodnine 2017

V letu 2017 je imelo v skladu z Zakonom o dohodnini obdavčljive dohodke 1.538.121 davčnih zavezancev, ki so tudi prejeli odločbo o odmeri dohodnine. V primerjavi z odmero dohodnine za leto 2016 se je število zavezancev povečalo za 1 %, odmerjena dohodnina pa je bila v letu 2017 višja za 1,8 %.

V letno davčno osnovo so se torej za leto 2017 všttevati dohodki iz zaposlitve, drugega pogodbenega razmerja, dejavnosti (le dohodki zavezancev, ki ugotavljajo svojo davčno osnovo z upoštevanjem dejanskih prihodkov in dejanskih odhodkov), osnovne kmetijske in osnovne gozdarske dejavnosti in prenosa premoženjske pravice ter kategorija drugih dohodkov.

Tabela 1: Osnovni podatki iz odmere dohodnine za obdobje od 2015 do 2017

	2015	2016	2017	2017/2016
<i>Zneski v mio evrih</i>				
Število zavezancev	1.517.289	1.522.245	1.538.121	101,0
Dohodek	19.685	20.469	21.147	103,3
Dohodnina	1.773	1.904	1.938	101,8
Akontacija dohodnine	1.951	2.072	2.132	102,9
Dohodek na zavezanca (eur)	12.974	13.446	13.749	102,3
Dohodnina na zavezanca (eur)	1.169	1.251	1.260	100,7
Doplačila				
število zavezancev	354.192	374.707	398.889	106,5
skupaj	75	89	72	81,0
na zavezanca (eur)	212	238	181	75,9
Vračila				
število zavezancev	630.953	619.834	618.758	99,8
skupaj	252	257	266	103,4
na zavezanca (eur)	399	414	430	103,8

Vir: Odločbe o odmeri dohodnine za leta 2015 do 2017, FURS

Skupni dohodki, ki se všttevajo v letno davčno osnovo so v letu 2017 znašali 21.147 mio evrov, kar je v povprečju 13.749 evrov na zavezanca, kar predstavlja nekaj več kot 70 % povprečne letne plače, dosežene v letu 2017.

Od navedenih skupnih dohodkov je bila odmerjena dohodnina v višini 1.938 mio evrov, kar je v povprečju 1.260 evrov na zavezanca. Med letom je bilo v obliki akontacij dohodnine plačanih 2.132 mio evrov, kar predstavlja za nekaj manj kot 194 mio evrov več, kot je bilo končno odmerjene dohodnine.

Na podlagi odločb o odmeri dohodnine je moralo dohodnino **doplačati** 398.889 zavezancev oziroma nekaj manj kot 26 % vseh davčnih zavezancev, in sicer v višini 72 mio evrov, kar pomeni nekaj manj kot 4 % od skupno odmerjene dohodnine. Povprečni znesek doplačila je znašal nekaj manj kot 181 evrov na zavezanca.

Do **vračila** dohodnine je bilo upravičenih 618.758 zavezancev oziroma nekaj več kot 40 % vseh zavezancev, in sicer v skupni višini manj kot 266 mio evrov, kar pomeni 13,7 % skupno odmerjene dohodnine. Povprečni znesek vračila je znašal nekaj manj kot 430 evrov na zavezanca.

Zavezancev, ki niso imeli ne vračila ne doplačila dohodnine je bilo 520.474 oziroma nekaj manj kot 34 % vseh zavezancev, medtem ko je bilo v letu 2016 takih zavezancev 527.704.

3. Pregled porazdelitve zavezancev po dohodkovnih razredih

Porazdelitev zavezancev glede na višino doseženega bruto dohodka, opredeljenega v odstotku od povprečne letne plače zaposlenih v Republiki Sloveniji za leto 2017 (v višini 19.523,40 evrov) pokaže, da je imelo nekaj več kot 79 % vseh davčnih zavezancev bruto dohodek v višini do povprečne letne plače in so skupaj plačali manj kot 24 % dohodnine.

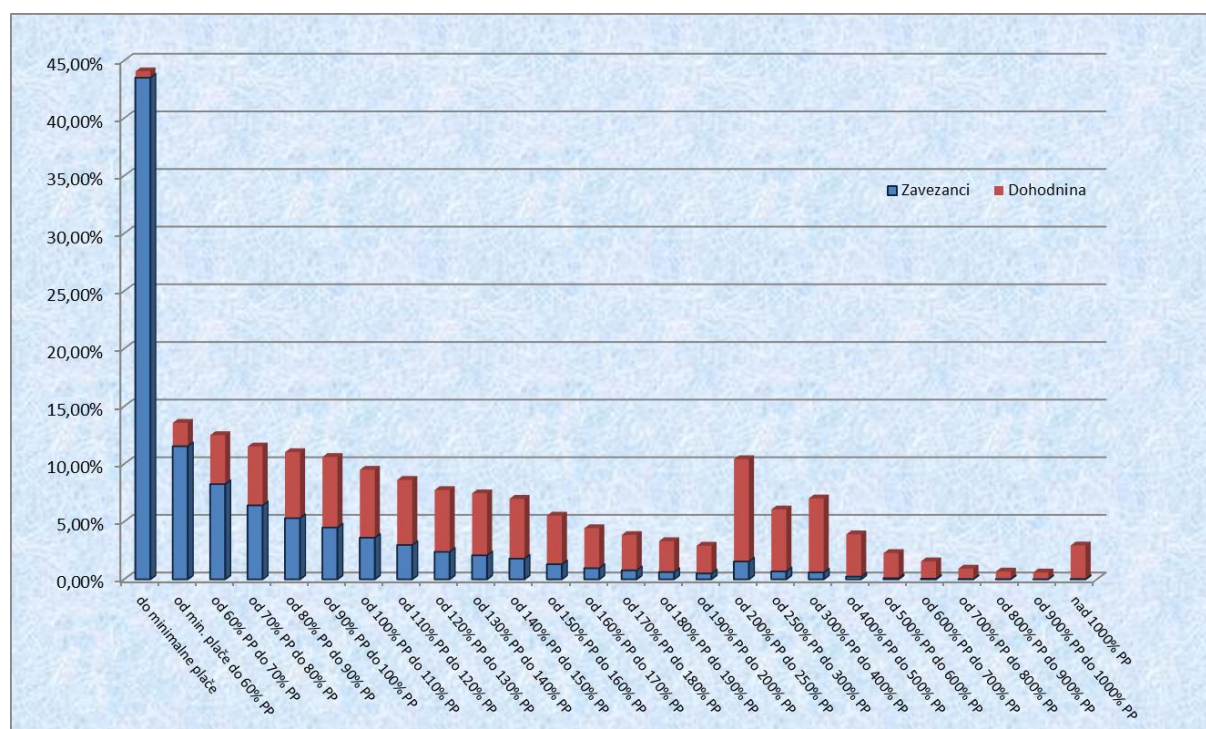
Zavezancev z dohodkom do višine minimalne plače (do 9.660 evrov) je bilo v letu 2017 skupaj 43,5 %, plačali pa so 0,5 % celotne dohodnine. V povprečju je imel vsak davčni zavezanec iz tega dohodkovnega razreda v tem letu 5.481 evrov dohodka, kar je za 4.179 evrov manj od zneska minimalne plače.

Zavezancev z dohodkom v višini nad minimalno plačo do povprečne plače je bilo 553.273 oziroma nekaj manj kot 36 % vseh zavezancev, razpolagali so s 13.680 evri dohodka na zavezanca ter plačali v povprečju 813 evrov dohodnine in plačali malo več kot 23 % celotne dohodnine.

Davčnih zavezancev z bruto dohodki med eno in tremi povprečnimi plačami je bilo 19,3 %, delež njihove davčne obveznosti v skupni dohodnini pa je znašal 57,5 %. V povprečju so imeli ti davčni zavezanci 28.378 evrov dohodka in so plačali v povprečju 3.752 evrov dohodnine.

Dohodke, ki so presegli tri povprečne letne plače v Republiki Sloveniji, je imelo 16.613 zavezancev oziroma 1,1 % vseh zavezancev. Dohodnina, ki jo je plačala ta skupina zavezancev z najvišjimi bruto dohodki, je v skupni dohodnini zavzemala nekaj manj kot 19 %, plačali pa so v povprečju 21.918 evrov dohodnine.

Graf 1: Porazdelitev zavezancev in dohodnine po dohodkovnih razredih



Vir: Lastni prikaz Ministrstva za finance

Tabela 2: Porazdelitev zavezancev, njihovega dohodka in dohodnine po dohodkovnih razredih

Zneski v €

Dohodkovni razred	Zavezanci		Dohodek			Dohodnina			Davčna osnova	Efektivna davčna stopnja
	Število	Struktura	Znesek	Struktura	Na zaveza	Znesek	Struktura	Na zavezanca	Znesek	
do minimalne plače	668.291	43,45%	3.663.106.506	17,3%	5.481	10.503.337	0,5%	16	358.146.419	2,9%
od min. plače do 60% PP	177.278	11,53%	1.896.086.057	9,0%	10.696	39.268.008	2,0%	222	520.372.595	7,5%
od 60% PP do 70% PP	126.904	8,25%	1.603.524.649	7,6%	12.636	82.201.019	4,2%	648	764.941.311	10,7%
od 70% PP do 80% PP	98.575	6,41%	1.440.641.253	6,8%	14.615	98.828.928	5,1%	1.003	767.656.005	12,9%
od 80% PP do 90% PP	81.546	5,30%	1.351.094.567	6,4%	16.568	110.836.945	5,7%	1.359	730.164.885	15,2%
od 90% PP do 100% PP	68.970	4,48%	1.277.307.929	6,0%	18.520	118.527.406	6,1%	1.719	707.820.258	16,7%
od 100% PP do 110% PP	55.589	3,61%	1.137.717.944	5,4%	20.467	113.965.526	5,9%	2.050	647.697.714	17,6%
od 110% PP do 120% PP	45.836	2,98%	1.026.545.763	4,9%	22.396	109.300.178	5,6%	2.385	602.272.551	18,1%
od 120% PP do 130% PP	36.644	2,38%	893.153.144	4,2%	24.374	103.778.267	5,4%	2.832	521.240.825	19,9%
od 130% PP do 140% PP	32.066	2,08%	844.272.806	4,0%	26.329	104.019.217	5,4%	3.244	499.584.879	20,8%
od 140% PP do 150% PP	27.568	1,79%	779.415.212	3,7%	28.272	100.446.192	5,2%	3.644	468.479.183	21,4%
od 150% PP do 160% PP	20.130	1,31%	608.203.639	2,9%	30.214	81.606.462	4,2%	4.054	371.201.524	22,0%
od 160% PP do 170% PP	14.945	0,97%	480.696.497	2,3%	32.164	67.060.424	3,5%	4.487	296.980.070	22,6%
od 170% PP do 180% PP	12.051	0,78%	411.242.879	1,9%	34.125	59.243.361	3,1%	4.916	256.012.966	23,1%
od 180% PP do 190% PP	9.655	0,63%	348.411.111	1,6%	36.086	52.000.168	2,7%	5.386	219.303.909	23,7%
od 190% PP do 200% PP	7.914	0,51%	300.972.311	1,4%	38.030	46.413.105	2,4%	5.865	191.118.583	24,3%
od 200% PP do 250% PP	23.808	1,55%	1.028.594.671	4,9%	43.204	171.885.822	8,9%	7.220	671.123.036	25,6%
od 250% PP do 300% PP	10.594	0,69%	563.241.521	2,7%	53.166	104.008.750	5,4%	9.818	380.236.601	27,4%
od 300% PP do 400% PP	9.191	0,60%	612.449.314	2,9%	66.636	124.293.155	6,4%	13.523	427.967.357	29,0%
od 400% PP do 500% PP	3.636	0,24%	314.710.055	1,5%	86.554	70.955.708	3,7%	19.515	225.748.771	31,4%
od 500% PP do 600% PP	1.597	0,10%	169.250.820	0,8%	105.980	42.219.506	2,2%	26.437	124.152.928	34,0%
od 600% PP do 700% PP	856	0,06%	107.627.051	0,5%	125.733	29.065.804	1,5%	33.955	79.554.452	36,5%
od 700% PP do 800% PP	414	0,03%	60.179.898	0,3%	145.362	17.512.705	0,9%	42.301	45.331.444	38,6%
od 800% PP do 900% PP	248	0,02%	41.014.551	0,2%	165.381	12.640.284	0,7%	50.969	31.463.314	40,2%
od 900% PP do 1000% PP	190	0,01%	35.113.418	0,2%	184.807	11.234.861	0,6%	59.131	27.278.424	41,2%
nad 1000% PP	481	0,03%	152.701.248	0,7%	317.466	56.196.797	2,9%	116.833	124.326.802	45,2%
nerazporejeni oz. brez dohodka	3.144	0,20%				2.383	0,0%			
SKUPAJ	1.538.121	100%	21.147.274.814	100%	13.749	1.938.014.319	100%	1.260	10.060.176.805	19,26%

Vir: Odločbe o odmeri dohodnine za leto 2017, FURS

4. Pregled porazdelitve zavezancev po davčnih razredih

Porazdelitev zavezancev po davčnih razredih pokaže, da je bilo v prvem davčnem razredu porazdeljenih malo več kot 68 % zavezancev, ki so plačali manj kot 11 % celotne dohodnine.

Okoli 26 % zavezancev je bilo porazdeljenih v drugi davčni razred, njihova odmerjena dohodnina pa je predstavljala nekaj manj kot 46 % celotne dohodnine. V povprečju je znašala dohodnina 2.212 evrov na zavezanca.

V tretjem davčnem razredu je bilo porazdeljenih nekaj več kot 5 % vseh zavezancev, ki so plačali nekaj več kot 28 % dohodnine. Tem zavezancem je bila odmerjena povprečna dohodnina v višini 6.981 evrov.

V četrtem davčnem razredu je bilo porazdeljenih 0,5 % vseh zavezancev, ki so plačali 6,5 % dohodnine. Tem zavezancem je bila odmerjena povprečna dohodnina v višini 17.337 evrov.

Manj kot pol odstotka zavezancev je bilo v zadnjem, petem davčnem razredu. Njihova povprečna dohodnina na zavezanca je znašala 44.364 evrov, skupaj pa jim je bila obračunana dohodnina v znesku nekaj manj kot 172 mio evrov, kar predstavlja nekaj manj kot 9 % celotne odmerjene dohodnine.

Tabela 3: Porazdelitev zavezancev in realizirane dohodnine po davčnih razredih

Davčni razred	Zavezanci		Dohodek			Dohodnina		
	Število	Struktura	Znesek v eur	Struktura	Na zavezanca v eur	Znesek v eur	Struktura	Na zavezanca v eur
Davčni razred 1	1.048.884	68,2%	8.445.891.422	39,9%	8.052	210.220.890	10,8%	200
Davčni razred 2	399.957	26,0%	8.341.344.988	39,4%	20.856	884.842.916	45,7%	2.212
Davčni razred 3	78.170	5,1%	3.222.485.958	15,2%	41.224	545.716.930	28,2%	6.981
Davčni razred 4	7.239	0,5%	569.448.238	2,7%	78.664	125.501.770	6,5%	17.337
Davčni razred 5	3.871	0,3%	568.104.208	2,7%	146.759	171.731.813	8,9%	44.364
Skupaj	1.538.121	100,0%	21.147.274.814	100%	13.749	1.938.014.319	100%	1.260

Vir: Odločbe o odmeri dohodnine za leto 2017, FURS

OPOMBA:

Davčni razred 1 vključuje osnovo do 8.021,34 evrov.

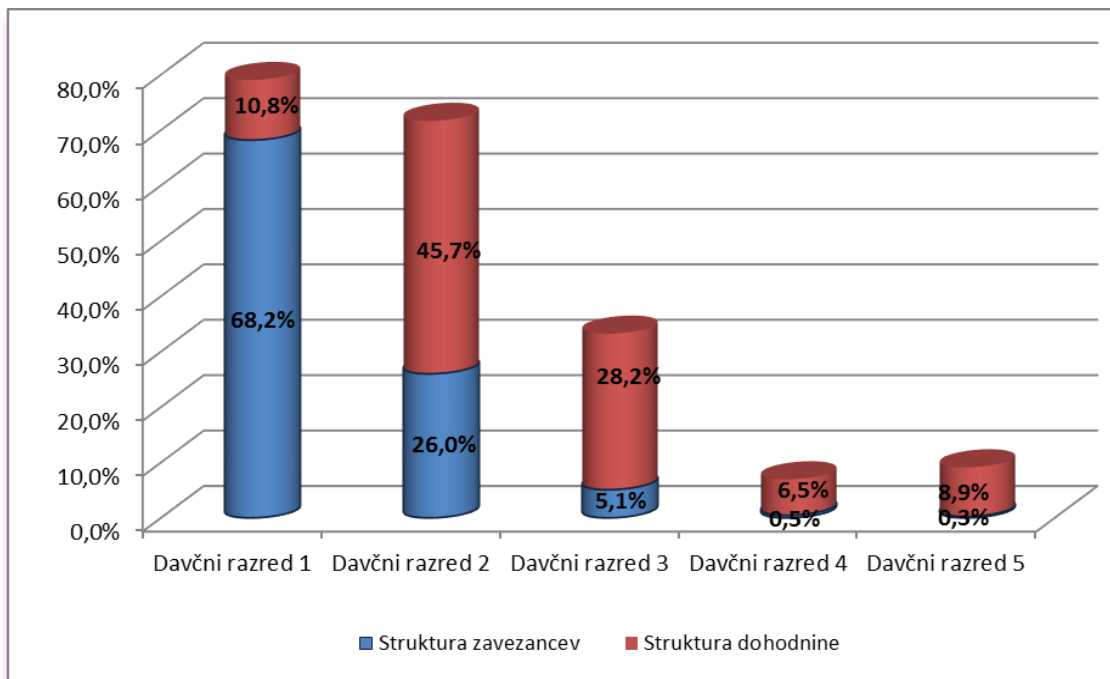
Davčni razred 2 vključuje osnovo nad 8.021,34 evrov do 20.400 evrov.

Davčni razred 3 vključuje osnovo nad 20.400 evrov do 48.000,00 evrov.

Davčni razred 4 vključuje osnovo nad 48.000 evrov do 70.907,20 evrov.

Davčni razred 5 vključuje osnovo nad 70.907,20 evrov.

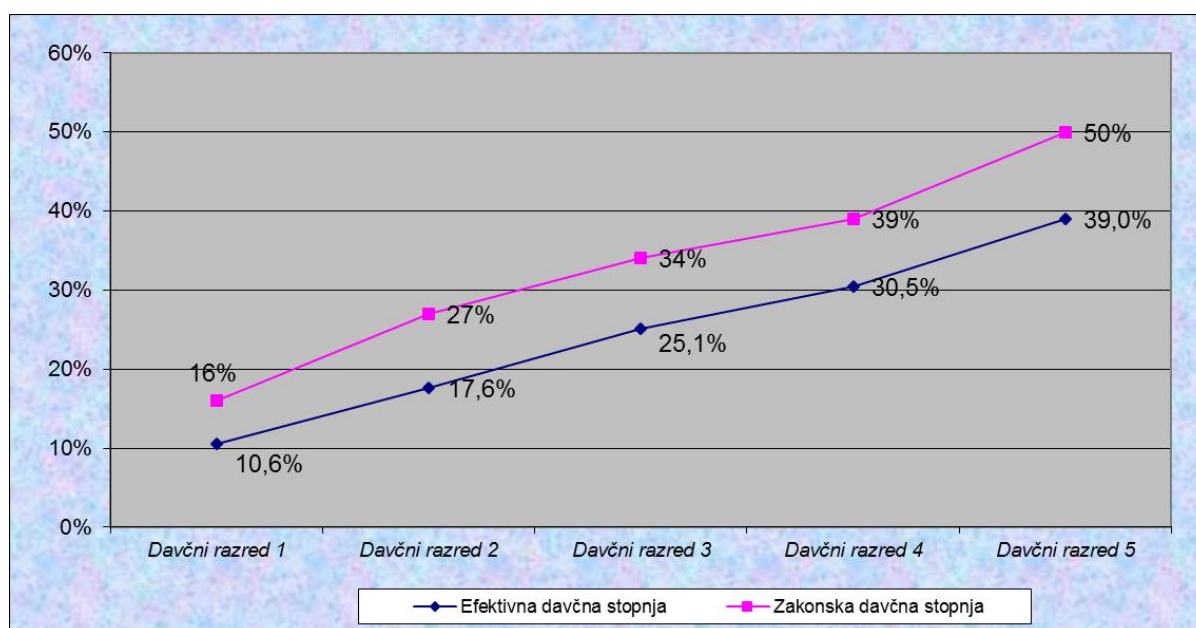
Graf 2: Davčni zavezanci in dohodnina po davčnih razredih za leto 2017



Vir: Lastni prikaz Ministrstva za finance

Povprečna efektivna davčna stopnja, izražena z razmerjem med dohodnino in davčno osnovo, je v letu 2017 znašala **19,3 %** in se je glede na leto 2016 znižala za 0,6 odstotne točke. Po davčnih razredih je različna in je bila v prvem davčnem razredu, kjer velja zakonska stopnja 16 %, efektivna davčna stopnja **10,6 %**, v primerjavi z letom 2016 je ostala nespremenjena. V drugem davčnem razredu, kjer je zakonska stopnja določena v višini 27 %, je efektivna davčna stopnja znašala **17,6 %**, v primerjavi z letom 2016 je ostala nespremenjena. V tretjem davčnem razredu, kjer je zakonsko določena stopnja v višini 34 %, je efektivna davčna stopnja znašala **25,1 %**. V četrtem davčnem razredu z zakonsko stopnjo 39 % je efektivna davčna stopnja znašala **30,5 %** in v zadnjem davčnem razredu z zakonsko stopnjo 50 % je efektivna davčna stopnja **39 %**, v primerjavi z letom 2016 se je znižala za 2,1 odstotne točke.

Graf 3: Prikaz zakonskih in efektivnih davčnih stopenj po davčnih razredih



Vir: Lastni prikaz Ministrstva za finance

Tabela 4 prikazuje strukturo davčnih zavezancev po davčnih razredih od leta 2008 do leta 2016. Z vidika primerjave in predvsem razumevanja podatkov, pa izpostavljamonekatere ukrepe, ki so pomembno vplivali na število zavezancev po davčnih razredih.

Z letom 2013 je prišlo do sprememb na področju davčne lestvice, saj je bil z Zakonom o uravnoteženju javnih financ (v nadaljnjem besedilu: ZUJF) sredi leta 2012, uveden četrti davčni razred s stopnjo 50 % (obremenili so se aktivni dohodki fizičnih oseb nekje nad zneskom petih povprečnih plač). Obenem pa je ZUJF v letu 2012 kot trajni ukrep na področju dohodnine zvišal tudi mejo med drugim in tretjim davčnim razredom, kar pomeni, da so bili zavezanci med 1,3 in 1,5 povprečne plače nekoliko razbremenjeni, saj se je njihova dohodnina odmerila po stopnji 27 %, namesto 41 %. Poleg tega pa se je z letom 2013 uvedla cedularna obdavčitev dohodkov iz oddajanja premoženja v najem po proporcionalni stopnji v višini 25 %, kar velja tudi za dohodke iz kapitala, ki so bili v tovrstnem sistemu že od leta 2006. Poleg te vrste dohodkov pa je na področju obdavčitve dohodkov iz dejavnosti na podlagi dejanskih prihodkov in normiranih odhodkov prišlo do poenostavitve, v smeri, da se je z letom 2013 uvedel nekoliko spremenjen sistem. Gre za področje t.i. pavšalne obdavčitve, ki se nanaša tako na obdavčitev pravnih oseb kot tudi fizičnih oseb, ki opravljajo dejavnost in sicer so lahko za leto 2013 in 2014 zavezanci s prihodki do 50.000 evrov upoštevali normirane odhodke v višini 70 % prihodkov in tako določili svojo davčno osnovo. Pri tem pa se ti dohodki niso več upoštevali v letni davčni osnovi za odmero dohodnine, temveč je tudi za to vrsto dohodka z letom 2013 uveden cedularni sistem po proporcionalni stopnji v višini 20 %.

V letu 2015 je prišlo do spremembe pri pavšalni obdavčitvi in je tako obdavčitev postala še bolj privlačna za širši krog zavezancev, saj so se za zavezance z letnimi prihodki do 100.000 evrov, normirani odhodki zvišali na 80 %.

S tem letom je prišlo tudi do spremembe na področju davčnega postopka, tako da so informativni izračun dohodnine prejeli vsi davčni zavezanci z dohodki, ki se všttevajo v letno odmero dohodnine.

Pri odmeri dohodnine za leto 2016 je prišlo do spremembe meje med drugim in tretjim dohodninskim razredom, ta se je dvignila z 18.960,28 evrov na 20.400 evrov neto letne davčne osnove. Zaradi progresivne lestvice dohodnine, se je s premikom meje razbremenilo vse zavezance z aktivnimi dohodki nad 1,5-kratnikom povprečne plače v RS. Obenem pa se je tudi podaljšala veljavnost 4. davčnega razreda s stopnjo 50 % za dohodke nad 70.907 evrov še za leti 2016 in 2017.

Pri odmeri dohodnine za leto 2017 je prišlo do spremembe dohodkovnega praga za upravičenost do višje dodatne splošne olajšave za 300 evrov, z 10.866,37 evra skupnih aktivnih dohodkov zavezanca na 11.166,37 evra skupnih aktivnih dohodkov zavezanca. Pri lestvici za odmero dohodnine se je med veljavni 2. in 3. razred uvedel nov davčni razred, to je pri neto davčni osnovi nad 20.400 evrov do 48.000 evrov in stopnjo 34 %. Hkrati se je stopnja v četrtem davčnem razredu znižala z 41 % na 39 %, medtem ko je stopnja v zadnjem davčnem razredu ostala nespremenjena, to je v višini 50 %.

Tabela 4: Struktura davčnih zavezancev po davčnih razredih v obdobju od 2008 do 2017

Leto	2008	2009	2010	2011	2012	2013	2014	2015	2016	2017
Davčni razred 1	57,1%	58,2%	57,2%	56,5%	57,8%	60,0%	58,5%	71,7%	69,8 %	68,2 %
Davčni razred 2	28,5%	26,9%	27,7%	28,0%	27,4%	31,3%	32,8%	22,4%	24,7 %	26,0 %
Davčni razred 3	14,5%	14,9%	15,2%	15,5%	14,8%	8,3%	8,4%	5,7%	5,3 %	5,1 %
Davčni razred 4						0,3%	0,3%	0,2%	0,2 %	0,5 %
Davčni razred 5										0,3 %
Skupaj	100%	100%	100%	100%	100%	100%	100%	100%	100%	100 %

Vir: Odločbe o odmeri dohodnine od leta 2008 do 2017, FURS

5. Porazdelitev zavezancev po vrstah dohodkov

Pregled porazdelitve zavezancev po posameznih vrstah dohodkov nam pokaže, da je največ zavezancev 53,4 % prejelo dohodke iz naslova dohodkov iz delovnega razmerja (plač, nadomestila plač in povračila stroškov), delež teh dohodkov v skupnih dohodkih, ki se všttevajo v letno davčno osnovo pa je znašal nekaj manj kot 68 %.

Število zavezancev, ki prejemajo pokojnine iz naslova obveznega pokojninskega in invalidskega zavarovanja, je bilo nekaj več kot 35 % vseh zavezancev z 20,5 % deležem v skupnih dohodkih.

Dohodek iz drugega pogodbenega razmerja je v letu 2017 predstavljal malo več kot 2 % v skupnih dohodkih vseh davčnih zavezancev. Dohodke iz tega naslova je v letu 2017 prejelo nekaj manj kot 14 % vseh zavezancev. Dohodki prejeti na podlagi pogodb o delu, pogodb o avtorskem delu, iz naslova sejin, nagrad članom nadzornega sveta, ipd. so predstavljali okoli 1 % v celotnih dohodkih. Dohodki dijakov in študentov, doseženi prek pooblaščenih organizacij predstavljajo 1,2 % skupnih dohodkov vseh davčnih zavezancev. Med zavezanci s »študentskim prejemkom«, ki jim je bila izdana odmerna odločba, je bilo 97.102 takih, ki so dosegali tovrstne dohodke v času statusa in so bili upravičeni do posebne osebne olajšave. Dohodke iz naslova študentskega dela v času brez statusa je prejelo 1.917 davčnih zavezancev. V to skupino dohodkov sodijo tudi dohodki verskih delavcev, katerih delež v skupnih dohodkih je praktično zanemarljiv, saj ne dosega niti 0,01 %.

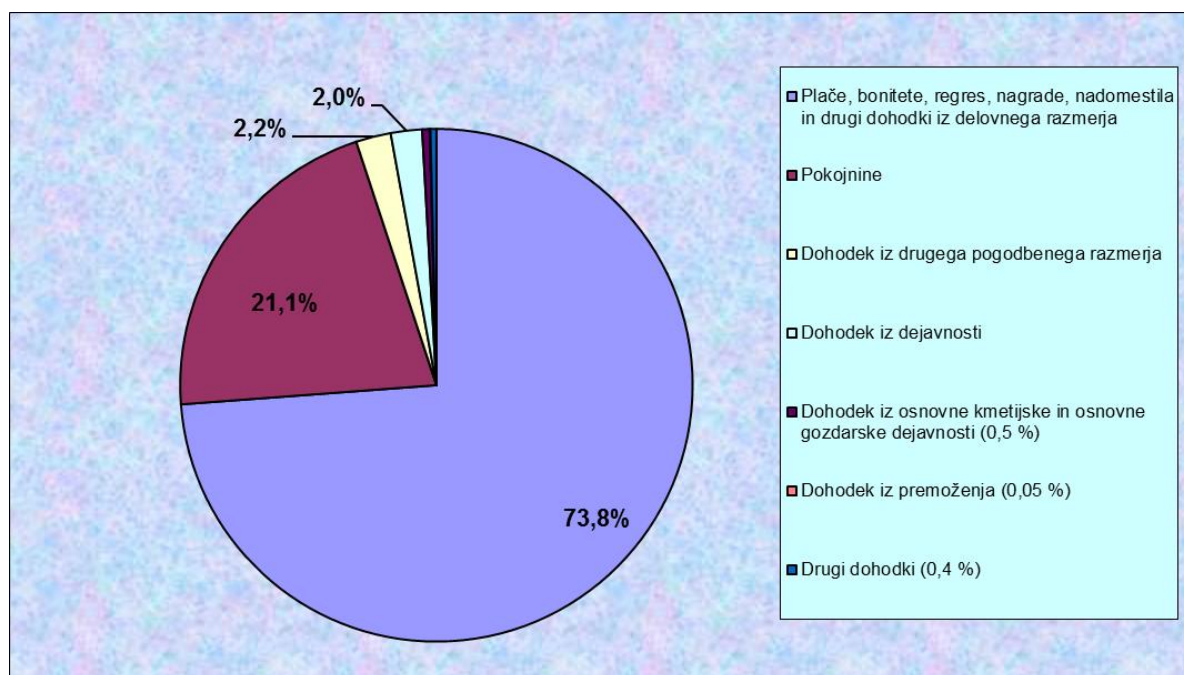
V okviru dohodkov iz dejavnosti je v letni osnovi za odmero dohodnine upoštevan le dobiček, ugotovljen na podlagi davčnega obračuna tistih zavezancev, ki ugotavljajo svojo davčno osnovo z upoštevanjem dejanskih prihodkov in dejanskih odhodkov. Iz podatkov je razvidno, da je nekaj več kot 4 % zavezancev izkazovalo to vrsto dohodka. V strukturi skupnih dohodkov pa so dosegli manj kot 2 %.

Dohodek iz osnovne kmetijske in osnovne gozdarske dejavnosti je predstavljal manj kot 0,5 % delež v celotnih dohodkih vseh zavezancev, izkazovalo pa ga je 110.645 zavezancev oziroma nekaj več kot 7 % vseh zavezancev.

Med dohodkom iz premoženja je dohodek iz prenosa premoženjske pravice, kot tisti, ki se upošteva v letno odmero dohodnine. Ta dohodek je izkazovalo skupaj 7.228 zavezancev, ki so dosegli skupaj nekaj manj kot 10 mio evrov dohodka, kar predstavlja le 0,05 % delež v celotnih dohodkih.

Med drugimi dohodki prevladujejo preostali drugi dohodki, z nekaj manj kot 0,4 % deležem v celotnih dohodkih vseh zavezancev, kamor sodijo zlasti nagrade, nagrade v naravi in podobna izplačila, dobitki v nagradnih igrah, ki niso igre na srečo, kadrovske štipendije, če presegajo minimalno plačo oziroma 160 % minimalne plače za študij v tujini.

Graf 4: Struktura dohodkov po posameznih virih dohodnine za leto 2017



Vir: Lastni prikaz Ministrstva za finance

Tabela 5: Porazdelitev zavezancev glede na posamezne vire dohodnine

Zneski v evrih

Oznaka	Vrsta dohodka	DAVČNI ZAVEZANCI REZIDENTI		BRUTO DOHODEK		Dohodek na zavezanca
		Število	Struktura	Znesek	Struktura	
Dohodek iz zaposlitve						
1101	Plača, nadomestilo plače in povračila stroškov v zvezi z delom	820.343	53,33%	14.288.760.270	67,57%	17.418
1102	Bonitete	123.146	8,01%	65.185.737	0,31%	529
1103	Regres za letni dopust	741.697	48,22%	653.053.757	3,09%	880
1104	Jubilejne nagrade, odpravnine ob upokojitvi in solidarnostne pomoči	15.570	1,01%	20.390.649	0,10%	1.310
1105	Premije za prostovoljno dodatno pokojninsko in invalidsko zavarovanje	894	0,06%	89.192	0,00%	100
1106	Pokojnine iz naslova obveznega pokojninskega in invalidskega zavarovanja	543.235	35,32%	4.329.361.442	20,47%	7.970
1107	Nadomestila iz naslova obveznega pokojninskega in invalidskega zavarovanja	47.147	3,07%	137.633.900	0,65%	2.919
1108	Nadomestila in drugi dohodki iz naslova obveznega socialnega zavarovanja	119.686	7,78%	414.872.098	1,96%	3.466
1109	Drugi dohodki iz delovnega razmerja	110.848	7,21%	153.436.664	0,73%	1.384
1110	Dohodek za vodenje družbe	921	0,06%	12.943.713	0,06%	14.054
	SKUPAJ			20.075.727.422	94,93%	
Dohodek iz drugega pogodbenega razmerja						
1211	Dohodki dijakov in študentov, upravičenih do posebne olajšave	97.102	6,31%	246.539.513	1,17%	2.539
1212	Dohodki dijakov in študentov, ki niso upravičeni do posebne olajšave	1.917	0,12%	5.026.656	0,02%	2.622
1220	Dohodki verskih delavcev	68	0,00%	394.269	0,002%	5.798
1230	Preostali dohodki iz drugega pogodbenega razmerja	114.274	7,43%	213.690.460	1,01%	1.870
	SKUPAJ			465.650.898	2,20%	
Dohodek iz dejavnosti						
2100	Dobiček, ugotovljen na podlagi davčnega obračuna	63.335	4,12%	417.954.421	1,98%	6.599
	SKUPAJ			417.954.421	1,98%	
Dohodek iz osnovne kmetijske in osnovne gozdarske dejavnosti						
3100	Dohodek iz osnovne kmetijske in osnovne gozdarske dejavnosti	110.645	7,19%	100.160.164	0,47%	905
	SKUPAJ			100.160.164	0,47%	
Dohodek iz premoženja						
4200	Dohodek iz prenosa premoženjske pravice	7.228	0,47%	9.661.880	0,05%	1.337
	SKUPAJ			9.661.880	0,05%	
Drugi dohodki						
6100	Darila	3.634	0,24%	1.278.504	0,01%	352
6200	Priznavalnine	208	0,01%	703.890	0,00%	3.384
6300	Preostali drugi dohodki	43.818	2,85%	76.028.779	0,36%	1.735
6500	Nadomestilo za uporabo lastnih sredstev prostovoljca	43	0,00%	6.661	0,00%	155
6700	Dohodek Fulbrightovega programa izmenjav	11	0,00%	102.195	0,00%	9.290
	SKUPAJ			78.120.029	0,37%	
	SKUPAJ	1.538.121		21.147.274.814		13.749

Vir: Odločbe o odmeri dohodnine za leto 2017, FURS

Tabela 6: Porazdelitev zavezancev, ki so imeli samo enega od virov dohodnine

Zneski v evrih

Oznaka	Vrsta dohodka	Število zavezancev	Delež v skupnem številu zavezancev *	Delež v številu zavezancev iz naslova določenega vira **	Dohodek	Dohodek na zavezanca
Dohodek iz zaposlitve						
1101	Plača, nadomestilo plače in povračila stroškov v zvezi z delom	46.045	3,0%	5,6%	475.202.597	10.320
1102	Bonitete	6	0,0%	0,0%	11.831	1.972
1103	Regres za letni dopust	392	0,0%	0,1%	72.010	184
1104	Jubilejne nagrade, odpravnine ob upokožitvi in solidarnostne pomoči	2	0,0%	0,0%	18.731	9.365
1106	Pokojnine iz naslova obveznega pokojninskega in invalidskega zavarovanja	409.624	26,7%	75,4%	3.308.297.449	8.076
1107	Nadomestila iz naslova obveznega pokojninskega in invalidskega zavarovanja	12.708	0,8%	27,0%	51.208.991	4.030
1108	Nadomestila in drugi dohodki iz naslova obveznega socialnega zavarovanja	10.993	0,7%	9,2%	48.962.372	4.454
1109	Drugi dohodki iz delovnega razmerja	2.556	0,2%	2,3%	12.746.990	4.987
1110	Dohodek za vodenje družbe	461	0,0%	50,1%	7.421.609	16.099
	SKUPAJ	482.787	31,4%		3.903.942.580	8.086
Dohodek iz drugega pogodbenega razmerja						
1211	Dohodki dijakov in študentov, upravičenih do posebne olajšave	73.572	4,8%	75,8%	173.279.369	2.355
1212	Dohodki dijakov in študentov, ki niso upravičeni do posebne olajšave	718	0,0%	37,5%	2.056.943	2.865
1220	Dohodki verskih delavcev	48	0,0%	70,6%	283.477	5.906
1230	Preostali dohodki iz drugega pogodbenega razmerja	8.113	0,5%	7,1%	13.574.368	1.673
	SKUPAJ	82.451	5,4%		189.194.157	2.295
Dohodek iz dejavnosti						
2100	Dobiček, ugotovljen na podlagi davčnega obračuna	28.510	1,9%	45,01%	245.045.512	8.595
	SKUPAJ	28.510	1,9%		245.045.512	8.595
Dohodek iz osnovne kmetijske in osnovne gozdarske dejavnosti						
3100	Dohodek iz osnovne kmetijske in osnovne gozdarske dejavnosti	16.169	1,1%	14,6%	23.253.274	1.438
	SKUPAJ	16.169	1,1%		23.253.274	1.438
Dohodek iz premoženja						
4200	Dohodek iz prenosa premoženjske pravice	779	0,1%	10,8%	772.292	991
	SKUPAJ	779	0,1%		772.292	991
Drugi dohodki						
6100	Darila	140	0,0%	3,9%	94.064	672
6300	Preostali drugi dohodki	4.058	0,3%	1951,0%	6.543.846	1.613
6500	Nadomestilo za uporabo lastnih sredstev prostovoljca	1	0,0%	0,0%	107	107
6700	Dohodek Fulbrightovega programa izmenjav	2	0,0%	4,7%	36.299	18.149
	SKUPAJ	4.199	0,3%		6.638.017	1.581
	SKUPAJ	614.895	40,0%		4.368.845.833	7.105

* primerjava števila zavezancev, ki so imeli samo en vir dohodka s skupnim številom zavezancev

** primerjava števila zavezancev, ki so imeli samo en vir dohodka s številom zavezancev iz naslova določenega vira

Vir: Odločbe o odmeri dohodnine za leto 2017, FURS

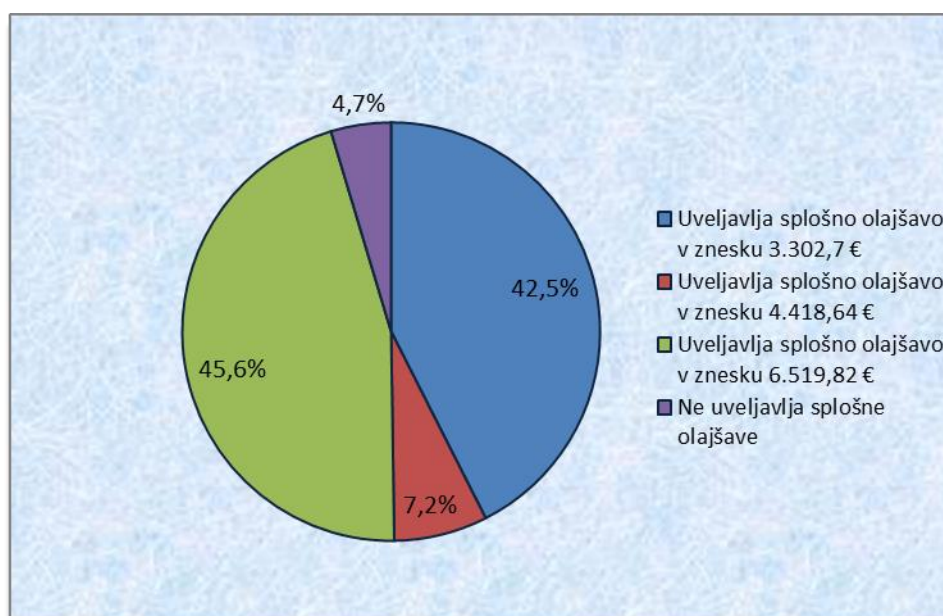
Zavezancev, ki so imeli samo eno vrsto dohodka je bilo 614.895 oziroma 40 % vseh zavezancev. Od tega je bilo manj kot 27 % zavezancev samo z dohodki iz naslova pokojnin, drugih zavezancev samo z enim dohodkom je bilo manj, nekaj manj kot 5 % je bilo zavezancev z dohodki dijakov in študentov, upravičenih do posebne olajšave in zavezancev s plačo in nadomestilom plače 3 %. Ostalih zavezancev je bilo po posameznih vrstah dohodkov manj kot 2 %.

6. Davčne olajšave

6.1. Splošna olajšava

V skladu z Zakonom o dohodnini se vsakemu rezidentu prizna zmanjšanje letne davčne osnove v višini splošne olajšave pod pogojem, da drug rezident za njega ne uveljavlja posebne olajšave za vzdrževanega družinskega člana. Splošna olajšava je v letu 2017 znašala 3.302,70 evrov. V celotnem številu davčnih zavezancev je bilo 42,5 % takih, ki so uveljavljali samo splošno olajšavo. Predvsem so to zavezanci, ki imajo dohodek iz naslova delovnega razmerja. Zavezanci z nizkimi dohodki lahko uveljavljajo tudi dodatno splošno olajšavo, kjer je v letu 2017, kot je že bilo povedano prišlo do sprememb v višini dohodkovnega praga za upravičenost do višje dodatne splošne olajšave (zvišanje za 300 evrov). S tem se je obseg zavezancev, ki so imeli najvišjo dodatno splošno olajšavo povečal. V letu 2017 je tako 701.133 zavezancev uveljavljalo dodatno splošno olajšavo v višini 3.217,12 evrov, kar je 3.590 več v primerjavi z letom 2016. Manjše število glede na leto 2016, skupaj 111.325 zavezancev je v letu 2017 uveljavljalo dodatno splošno olajšavo v višini 1.115,94 evrov. Med vsemi zavezanci je bilo v letu 2017 skupaj 71.558 tistih, ki niso uveljavljali splošne olajšave.

Graf 5: Struktura davčnih zavezancev po višini uveljavljene splošne olajšave v letu 2017



Vir: Lastni prikaz Ministrstva za finance

Tabela 7: Struktura davčnih zavezancev po višini uveljavljene splošne olajšave v letu 2017

	Število zavezancev	Delež
Uveljavlja splošno olajšavo v znesku 3.302,7 €	654.105	42,5%
Uveljavlja splošno olajšavo v znesku 4.418,64 €	111.325	7,2%
Uveljavlja splošno olajšavo v znesku 6.519,82 €	701.133	45,6%
Ne uveljavlja splošne olajšave	71.558	4,7%
Skupaj	1.538.121	100%

Opomba: Zavezanci so uveljavljali celoten znesek olajšave, vendar je bila lahko dejanska priznana olajšava nižja od zakonsko določene.

Vir: Lastni prikaz Ministrstva za finance

V okviru osebnih olajšav, se je rezidentu, invalidu s 100 % telesno okvaro, priznalo zmanjšanje letne davčne osnove v višini 17.659 evrov letno, če mu je bila priznana pravica do tuje nege in pomoči. Olajšavo je uveljavljalo manj kot 0,3 % vseh davčnih zavezancev.

Poleg navedenih olajšav so zavezanci uveljavljali tudi posebno olajšavo za vzdrževane družinske člane, in sicer je olajšavo uveljavilo 25,4 % vseh davčnih zavezancev. Podrobnejša analiza podatkov nam pokaže, da je izmed celotnega števila uveljavljene olajšave namenjene vzdrževanim družinskim članom, največji delež, nekaj več kot 84 % bilo namenjeno olajšavi za otroke. Okoli 2 % je bilo uveljavljene olajšave za otroke, ki potrebujejo posebno nego in varstvo, nekaj manj kot 14 % pa je bilo uveljavljene olajšave za vsakega drugega vzdrževanega družinskega člana.

Tabela 8: Število zavezancev glede na uveljavljanje olajšav

Vsi zavezanci iz odmer	1.538.121	
1. Splošna olajšava	1.466.563	95,35%
2. Olajšava za invalida s 100% telesno okvaro	3.920	0,25%
3. Olajšava za študente	95.165	6,19%
4. Olajšava za vzdrževane otroke	329.633	21,43%
5. Olajšava za vzdrževane otroke, ki potrebujejo posebno nego in varstvo	7.728	0,50%
6. Olajšava za vzdrževane družinske člane	53.982	3,51%
7. Olajšava za prostovoljno dodatno pokojninsko zavarovanje	55.939	3,64%
8. Olajšava za upokojence	389.814	25,34%

Opomba: Skupni seštevek različnih kombinacij olajšav ni enak številu vseh zavezancev iz odmer, ker lahko zavezanci uveljavljajo različne kombinacije olajšav in se tako lahko pojavijo v eni ali drugi skupini

Vir: *Odločbe o odmeri dohodnine za leto 2017, FURS*

Iz Tabele 9 je razvidna porazdelitev davčnih zavezancev, ki so uveljavljali olajšavo za invalide s 100 % telesno okvaro, olajšavo za vzdrževane družinske člane, upokojence in za prostovoljno dodatno pokojninsko zavarovanje po davčnih razredih. Iz podatkov o deležih (glede na skupno število zavezancev v posameznem razredu) je nekaj več kot 50 % zavezancev v 3. davčnem razredu uveljavljalo olajšavo za vzdrževane družinske člane in kar 66 % zavezancev v 4. davčnem razredu. Delež zavezancev z upokojensko olajšavo pada z višanjem davčnega razreda, medtem ko delež zavezancev z uveljavljano olajšavo za prostovoljno dodatno pokojninsko zavarovanje raste z višino dohodka.

Tabela 9: Porazdelitev davčnih zavezancev glede uveljavljanja davčnih olajšav po davčnih razredih za leto 2017

DAVČNI RAZRED	Olajšava za invalida s 100% telesno okvaro		Olajšava za vzdrževane družinske člane		Olajšava za upokojence		Olajšava za PDPZ	
	št. zavezancev	delež	št. zavezancev	delež	št. zavezancev	delež	št. zavezancev	delež
Davčni razred 1	3.891	0,37%	200.996	51,4%	305.570	29,2%	10.422	1,0%
Davčni razred 2	21	0,01%	143.339	36,6%	75.307	18,8%	31.117	7,8%
Davčni razred 3	3	0,00%	39.314	10,0%	7.842	10,0%	12.594	16,1%
Davčni razred 4	3	0,03%	4.804	1,2%	757	4,7%	1.225	8,0%
Davčni razred 5	2	0,26%	2.890	0,7%	338	25,4%	581	3,6%
Skupaj	3.920	0,3%	391.343	25,5%	389.814	25,4%	55.939	3,6%

Opomba: Deleži po davčnih razredih so prikazani glede na skupno število zavezancev po posameznem razredu.

Vir: *Odločbe o odmeri dohodnine za leto 2017, FURS*

6.2 Olajšave za vzdrževane družinske člane

V letu 2017 je bilo 1.538.121 zavezancev, ki so prejeli odločbo o odmeri dohodnine in med njimi je bilo okoli 22 % zavezancev, ki so uveljavljali posebno olajšavo za vzdrževane otroke, 3,5 % vseh zavezancev je uveljavljalo olajšavo za ostale vzdrževane družinske člane. Najmanjši delež vseh zavezancev, in sicer 0,5 %, je uveljavljalo olajšavo za vzdrževane otroke, ki potrebujejo posebno nego in varstvo.

Tabela 10: Število zavezancev, ki so uveljavljali vzdrževane družinske člane

Olajšava	Št. davčnih zavezancev *	Višina priznanih davčnih olajšav v evrih	Povprečna višina priznanih olajšav v evrih	Št. vzdrževanih članov **
(A1) - otrok do 18. leta starosti	251.312	948.754.469	2.638	359.672
(A2) - otrok od 18. do 26. leta starosti, ki neprekinjeno ali s prekinitvijo do enega leta nadaljujejo šolanje	72.426	175.731.159	2.175	80.780
(A3) - otrok starejši od 26 let, ki je vpisan na študij do 26. leta starosti	2.019	3.800.876	1.152	3.298
(A4) - otrok, ki je starejši od 18 let, ki se ne izobražuje in je prijavljen pri službi za zaposlovanje	3.876	5.346.746	783	6.832
(A5) - otrok, ki potrebuje posebno nego	6.360	46.153.988	8.084	5.709
(B) - otrok nezmožen za delo ne glede na starost	1.368	10.328.260	7.539	1.370
(C) - zakonec ali zunajzakonski partner, ki ni zaposlen	51.150	109.780.857	1.817	60.433
(D) - starš	2.735	6.391.602	1.688	3.787
(E) - drug član kmetijskega gospodinjstva	97	279.027	790	353
Skupaj	391.343	1.306.566.984	2.502	522.234

* št. davčnih zavezancev ne pomeni različnih zavezancev, ampak so to zavezanci, ki uveljavljajo posamezno sorodstveno olajšavo,

** vsak vzdrževani družinski član je upoštevan le enkrat, tako da se vzdrževani družinski člani ne podvajajo v primeru delitve olajšave med več zavezancev.

Vir: odločbe o odmeri dohodnine za leto 2017

Pri odmeri dohodnine za leto 2017 je bilo skupaj 522.234 vzdrževanih družinskih članov, od tega je bilo 457.661 vzdrževanih otrok (A1 – A4) oz. 87,6 % vseh vzdrževanih družinskih članov. Med vsemi vzdrževanimi člani je bilo otrok do 18. leta starosti (A1) nekaj manj kot 69 %, otrok od 18. do 26. leta starosti, ki neprekinjeno ali s prekinitvijo do enega leta nadaljuje šolanje (A2) je bilo nekaj več kot 15 %. Otrok starejših od 26 let, ki so bili vpisani na študij do 26. leta starosti (A3) je bilo 0,6 %. Otrok, ki so bili starejši od 18 let, ki se niso izobraževali in so bili prijavljeni pri službi za zaposlovanje, (A4) je bilo 1,3 %. Otrok, ki so potrebovali posebno nego A5, je bilo okoli 1 %. Otrok nezmožnih za delo ne glede na starost (B) je bilo 0,3 %. Zakoncev ali zunajzakonskih partnerjev, ki niso bili zaposleni (C), je bilo nekaj več kot 11 %. Staršev (D) je bilo nekaj manj kot 1 % in drugih članov kmetijskega gospodinjstva manj kot 0,1 %.