



REPUBLIKA SLOVENIJA
MINISTRSTVO ZA FINANCE

DIREKTORAT ZA SISTEM DAVČNIH,
CARINSKIH IN DRUGIH JAVNIH PRIHODKOV

Župančičeva 3, p.p.644a, 1001 Ljubljana

T: 01 369 67 17

F: 01 369 67 19

OSNOVNI STATISTIČNI PODATKI IZ ODLOČB ODMERE DOHODNINE ZA LETO 2015

Ljubljana, maj 2017

Pripravil:
Sektor za analize in
koordinacijo davčne politike

KAZALO

1. UVOD IN PRAVNA PODLAGA ZA ODMERO DOHODNINE ZA LETO 2015.....	3
1.1. PREGLED SPREMEMB ZAKONA, KI UREJA DOHODNINO IN SO VPLIVALE NA ODMERO DOHODNINE ZA LETO 2015.....	3
1.2. ODMERA DOHODNINE NA LETNI RAVNI (PORAČUN DOHODNINE).....	4
2. FINANČNI REZULTATI DOHODKOV, KI SE VŠTEVAJO V LETNO DAVČNO OSNOVO IZ ODMERE DOHODNINE 2015.....	5
3. PREGLED PORAZDELITVE ZAVEZANCEV PO DOHODKOVNIH RAZREDIH.....	6
4. PREGLED PORAZDELITVE ZAVEZANCEV PO DAVČNIH RAZREDIH	9
5. PORAZDELITEV ZAVEZANCEV PO VRSTAH DOHODKOV	11
6. DAVČNE OLAJŠAVE	14

Pri odmeri dohodnine za leto 2015 je prišlo do spremembe na področju davčnega postopka, tako da so informativni izračun dohodnine prejeli vsi davčni zavezanci ne glede na to, ali je nastala obveznost izdaje informativnega izračuna dohodnine oziroma obveznost vložitve napovedi. To povedano zelo enostavno pomeni, da je davčni organ za to leto prvič vsem davčnim zavezancem sestavil informativni izračun dohodnine. S to spremembo se je tako uresničilo načelo enakosti, saj so vsi davčni zavezanci prejeli davčni informativni izračun. Upoštevajoč navedeno spremembo tako podatki iz odmernih odločb dohodnine za leto 2015 v primerjavi s preteklimi leti niso najbolj primerljivi in s tem predvsem nikakor ne moremo zaključiti, da se je število zavezancev z obdavčljivimi dohodki, ki se vštevajo v letno davčno osnovo v letu 2015 bistveno povečalo. Trdimo lahko le, da se je število zavezancev, ki jim je bil posredovan informativni izračun oz. jim je bila izdana odmerna odločba v skladu s spremembo Zakona o davčnem postopku (Uradni list RS, št. 91/2015) povečalo v primerjavi s preteklimi leti.

1. Uvod in pravna podlaga za odmero dohodnine za leto 2015

Sistem obdavčitve dohodkov fizičnih oseb je določen z **Zakonom o dohodnini** (Uradni list RS, št. 13/11 – uradno prečiščeno besedilo, 9/12 – odl. US, 24/12, 30/12, 40/12 – ZUJF, 75/12, 94/12, 52/13 – odl. US, 96/13, 29/14 – odl. US, 50/14, 23/15, 55/15 in 63/16; v nadaljnjem besedilu: ZDoh-2).

Zavezanec za dohodnino je le fizična oseba, ne glede na starost in gre torej za davek od dohodkov fizičnih oseb. V skladu z zakonom se z dohodnino obdavčujejo:

- dohodek iz zaposlitve,
- dohodek iz dejavnosti,
- dohodek iz osnovne kmetijske in osnovne gozdarske dejavnosti,
- dohodek iz oddajanja premoženja v najem in iz prenosa premoženjske pravice,
- dohodek iz kapitala,
- drugi dohodki.

Dohodnino od navedenih dohodkov plačujemo lahko kot akontacijo dohodnine, kot dokončni davek in kot dohodnino na letni ravni - poračun.

Pri tem akontacijo dohodnine načeloma plačamo ob izplačilu posameznega dohodka. V največ primerih opravi plačilo akontacije dohodnine plačnik davka (to je izplačevalec dohodka) v obračunu davčnega odtegljaja (npr. akontacijo dohodnine od plače obračuna in plača delodajalec, ki je izplačal plačo). V nekaterih primerih, ko dohodek izplača oseba, ki ni plačnik davka (izplačevalec je npr. fizična oseba ali pa gre za dohodek iz tujine) pa akontacijo dohodnine ugotovi davčni organ na podlagi napovedi davčnega zavezanca. V primeru dohodka iz dejavnosti, in sicer če zavezanec ugotavlja svojo davčno osnovo na podlagi dejanskih prihodkov in odhodkov, izračunava akontacijo dohodnine sam v davčnem obračunu, ki ga mora predložiti davčnemu organu najkasneje do 31. marca tekočega leta za preteklo leto.

Dohodki, od katerih je bila med letom plačana akontacija dohodnine, se všttevajo v letno davčno osnovo, pri čemer se med letom plačane akontacije dohodnine odštejejo od odmerjene dohodnine na letni ravni. Dohodnino na letni ravni ugotovi davčni organ z odločbo.

V določenih primerih se za nekatere dohodke plačuje dohodnino kot dokončni davek (kapitalski dobički, dividende, obresti, dohodki iz oddajanja premoženja v najem in dohodki zavezancev iz naslova opravljanja dejavnosti, ki pri tem ugotavljajo svojo davčno osnovo z upoštevanjem dejanskih prihodkov in normiranih odhodkov).

1.1. Pregled sprememb zakona, ki ureja dohodnino in so vplivale na odmero dohodnine za leto 2015

Pri odmeri dohodnine za leto 2015 je prišlo do spremembe na področju davčnega postopka, tako da so informativni izračun dohodnine prejeli vsi davčni zavezanci. Zaradi tega se je v primerjavi z letom 2014 za 530.291 povečalo število zavezancev, ki jim je bil posredovan informativni izračun dohodnine oz. jim je bila odmerjena dohodnina. Namreč v preteklih letih, ko je veljalo, da zavezanci, ki so imeli dohodke nižje od zneska splošne olajšave, oz. so bili dohodki iz študentskega dela, nižji od višine olajšave za študente in dohodki, od katerih se plačuje dohodnina poleg pokojnine, od katere je bila odtegnjena akontacija dohodnine, ne presegajo 80 evrov, niso prejeli informativnega izračuna dohodnine, prav tako pa zavezancem ni bilo treba vložiti napovedi dohodnine.

1.2. Odmera dohodnine na letni ravni (poračun dohodnine)

Finančna uprava zavezancem informativni izračun dohodnine posreduje najkasneje do 15. junija tekočega leta za preteklo leto. Informativni izračun dohodnine je sestavljen na podlagi podatkov, s katerimi razpolaga finančna uprava na podlagi uradnih evidenc in podatkov o dohodkih in vzdrževanih družinskih članih, ki jih morajo finančni upravi posredovati izplačevalci oz. zavezanci za dohodnino.

~ podatki o izplačanih dohodkih, ki so obdavčeni z dohodnino

Za odmerno leto 2015 je finančna uprava za sestavo informativnih izračunov dohodnine na letni ravni uporabila podatke o dohodkih iz obračunov davčnega odtegljaja, ki so jih davčnemu organu na dan izplačila predložili izplačevalci individualno po davčnih zavezancih – fizičnih osebah (podatki iz iREK obrazcev). Navedene podatke je finančna uprava prvič uporabila že za odmerno leto 2010, do vključno odmernega leta 2009 pa je pri sestavi informativnih izračunov dohodnine finančna uprava uporabila podatke o dohodkih, ki so jih izplačevalci dostavili na letnem nivoju do konca januarja tekočega leta za preteklo leto.

Izgled obvestila o celoletnih dohodkih, ki jih mora izplačevalec izročiti prejemniku dohodka, je na enak način kot v preteklih letih, določen v prilogi Pravilnika o dostavi podatkov za odmero dohodnine za leto 2015.

~ podatki o vzdrževanih družinskih članih

Podatke o vzdrževanih družinskih članih za leto 2015 so morali izplačevalci Finančni upravi RS predložiti na dan zadnjega izplačila dohodka, najpozneje pa do 31. decembra 2015. Izplačevalci so podatke o vzdrževanih družinskih članih, ki so bili upoštevani pri medletnem izračunu akontacije dohodnine, finančni upravi tudi za leto 2015 posredovali v obliki, kot je bila v veljavi v preteklih letih.

Finančna uprava pri informativnem izračunu dohodnine upošteva tudi podatke o vzdrževanih družinskih članih, ki jih do 5. februarja tekočega leta finančni upravi posredujejo zavezanci za dohodnino. Namreč v primeru, da le-ti ne uveljavljajo posebne olajšave za vzdrževane družinske člane med letom, torej pri izračunu akontacije dohodnine (od dohodkov iz delovnega razmerja, pokojnine ali drugega dohodka) ali želijo podatke o vzdrževanih družinskih članih, kot so bili upoštevani med letom, nekoliko spremeniti, morajo finančni upravi posredovati posebno vlogo za uveljavljanje navedene olajšave do predpisanega roka.

~ drugi podatki, potrebni za odmero dohodnine za leto 2015

Obveznost dajanja podatkov, potrebnih za odmero dohodnine, ki niso vključeni v obračun davčnih odtegljajev, ostaja nespremenjena. Drugi podatki, ki so potrebni za pobiranje dohodnine za leto 2015, so tako kot v preteklih letih določeni v Pravilniku o dostavi podatkov za dohodnino, ki določa vrsto, obliko in način dostave podatkov, izplačevalci pa so jih morali finančni upravi predložiti do 31. januarja 2016.

Zavezanci, ki se s podatki v izračunu ne strinjajo, lahko vložijo ugovor, zaradi tega pa jim je dohodnina ponovno odmerjena.

Z Zakonom o spremembah in dopolnitvah Zakona o dohodnini (Uradni list RS, št. 78/2008) je določena pomembna sprememba pri dohodnini, in sicer uvedba dodatne splošne olajšave za zavezance v nižjih dohodkovnih razredih. Kasneje so bili znesek dodatne splošne olajšave, kot tudi pragovi za uveljavljanje navedene olajšave zvišani (ZDoh-2, UL RS, št. 13/10), da se je dosegla dodatna razbremenitev davčnih zavezancev v nižjih dohodkovnih razredih. Splošna olajšava, ki velja za vse zavezance, je za leto 2015 določena v višini 3.302,70 evra. Dodatna splošna olajšava za zavezance s skupnimi dohodki do višine 10.866,37 evra je

določena v višini 3.217,12 evra ter za zavezance s skupnimi dohodki nad 10.866,37 evra in do 12.570,89 evra v višini 1.115,94 evra.

V informaciji so zajeti le podatki o dohodkih, ki se všttevajo v letno davčno osnovo, torej dohodkov od katerih se dohodnina odmerja na letni ravni z odločbo o odmeri dohodnine.

Informacija je pripravljena na podlagi podatkov iz informativnih izračunov o odmeri dohodnine, upoštevajoč morebitne ugovore in pritožbe do dne 30. decembra 2016. Ker analiza statističnih podatkov, ki jih pripravlja Finančna uprava RS (FURS), upošteva le pravnomočne odločbe, prihaja do nekoliko drugačnih statističnih podatkov v analizah Ministrstva za finance in FURS-a.

2. Finančni rezultati dohodkov, ki se všttevajo v letno davčno osnovo iz odmere dohodnine 2015

V letu 2015 je imelo v skladu z Zakonom o dohodnini obdavčljive dohodke 1.517.289 davčnih zavezancev, ki so tudi prejeli odmero dohodnine. V primerjavi z odmero dohodnine za leto 2014 se je število zavezancev, zaradi spremembe davčnega postopka, s katerim se je spremenil sistem posredovanja informativnih izračunov dohodnine vsem zavezancem, ki so v posameznem letu imeli obdavčljive dohodke, povečalo za malo manj kot 54 %, odmerjena dohodnina pa je bila v letu 2015 višja za okoli 2,5 %. Na podlagi kontrolnih podatkov o izplačanih dohodkih ugotovimo, da skupno število zavezancev s kontrolnimi podatki, skupni dohodek in odmerjena akontacija dohodnine med leti ostajajo približno enake.

V letno davčno osnovo so se torej za leto 2015 všttevili dohodki iz zaposlitve, iz drugega pogodbenega razmerja, iz dejavnosti (le dohodki zavezancev, ki ugotavljajo svojo davčno osnovo z upoštevanjem dejanskih prihodkov in odhodkov), iz osnovne kmetijske in osnovne gozdarske dejavnosti in iz prenosa premoženjske pravice ter kategorija drugih dohodkov.

Tabela 1: Osnovni podatki iz odmer dohodnine za obdobje od 2011 do 2015

	2011	2012	2013	2014	2015	Indeks 12/11	Indeks 13/12	Indeks 14/13	Indeks 15/14
Zneski v mio evrih									
Število zavezancev (odmere)	1.013.649	1.004.032	968.269	986.998	1.517.289	99,1	96,4	101,9	153,7
Št. zavezancev (vsi iz kontrol)	1.690.459	1.684.277	1.662.110	1.669.373	1.668.643	99,6	98,7	100,4	100,0
Dohodek (odmere)	16.906	16.975	16.091	16.511	19.685	100,4	94,8	102,6	119,2
Dohodek na zavezanca (eur)	16.678	16.907	16.618	16.729	12.974	101,4	98,3	100,7	77,6
Dohodnina	1.929	1.900	1.687	1.730	1.773	98,5	88,8	102,5	102,5
Dohodnina na zavezanca (eur)	1.903	1.893	1.742	1.753	1.168	99,5	92,1	100,6	66,7
Akontacija dohodnine (kontrole)	2.104	2.085	1.902	1.949	2.001	99,1	91,2	102,5	102,6
Doplačila									
število zavezancev	373.848	343.081	323.793	333.718	354.192	91,8	94,4	103,1	106,1
znesek skupaj	95	94	71	73	75	99,4	75,2	102,8	102,2
na zavezanca (eur)	254	275	219	219	211	108,3	79,7	99,8	96,3
Vračila									
število zavezancev	563.035	584.251	567.712	578.714	630.953	103,8	97,2	101,9	109,0
znesek skupaj	223	245	239	241	252	110,1	97,4	100,8	104,7
na zavezanca (eur)	396	420	421	416	400	106,1	100,2	98,9	96,1

Vir: Odločbe o odmeri dohodnine za leta 2011 do 2015, FURS

Skupni dohodki, ki se všttevajo v letno davčno osnovo so v letu 2015 znašali 19.685 mio evrov, kar je v povprečju 12.974 evrov na zavezanca, kar predstavlja 69,5 % povprečne letne plače, dosežene v letu 2015.

Od navedenih skupnih dohodkov je bila odmerjena dohodnina v višini 1.773 mio evrov, kar je v povprečju 1.168 evrov na zavezanca. Povečano število izdanih odločb davčnim zavezancem tako v primerjavi z letom 2014 ni bistveno vplivalo na odmerjeno dohodnino, ki je bila v letu 2014 1.730 mio evrov. Med letom je bilo v obliki akontacij dohodnine plačanih 1.951 mio evrov, kar predstavlja za 178 mio evrov več, kot je bilo končno odmerjene dohodnine.

Na podlagi odločb o odmeri dohodnine je morale dohodnino **doplačati** 354.192 zavezancev oziroma nekaj več kot 23 % vseh davčnih zavezancev, in sicer v višini 74,6 mio evrov, kar pomeni nekaj več kot 4 % od skupno odmerjene dohodnine. Povprečni znesek doplačila je znašal nekaj manj kot 211 evrov na zavezanca.

Do **vračila** dohodnine je bilo upravičenih 630.953 zavezancev oziroma 41,6 % vseh zavezancev, in sicer v skupni višini 252,4 mio evrov, kar pomeni nekaj več kot 14 % skupno odmerjene dohodnine. Povprečni znesek vračila je znašal okoli 400 evrov na zavezanca.

Zavezancev, ki niso imeli ne vračila ne doplačila dohodnine je bilo 532.144 oziroma nekaj več kot 35 % vseh zavezancev, medtem ko je bilo v letu 2014 takih zavezancev le 74.566 oz. manj kot 8 % vseh.

3. Pregled porazdelitve zavezancev po dohodkovnih razredih

Porazdelitev zavezancev glede na višino doseženega bruto dohodka, opredeljenega v odstotku od povprečne letne plače zaposlenih v Republiki Sloveniji za leto 2015 (v višini 18.671 evrov) pokaže, da je imelo okoli 80 % vseh davčnih zavezancev bruto dohodek v višini do povprečne letne plače in so skupaj plačali nekaj več kot 22 % dohodnine.

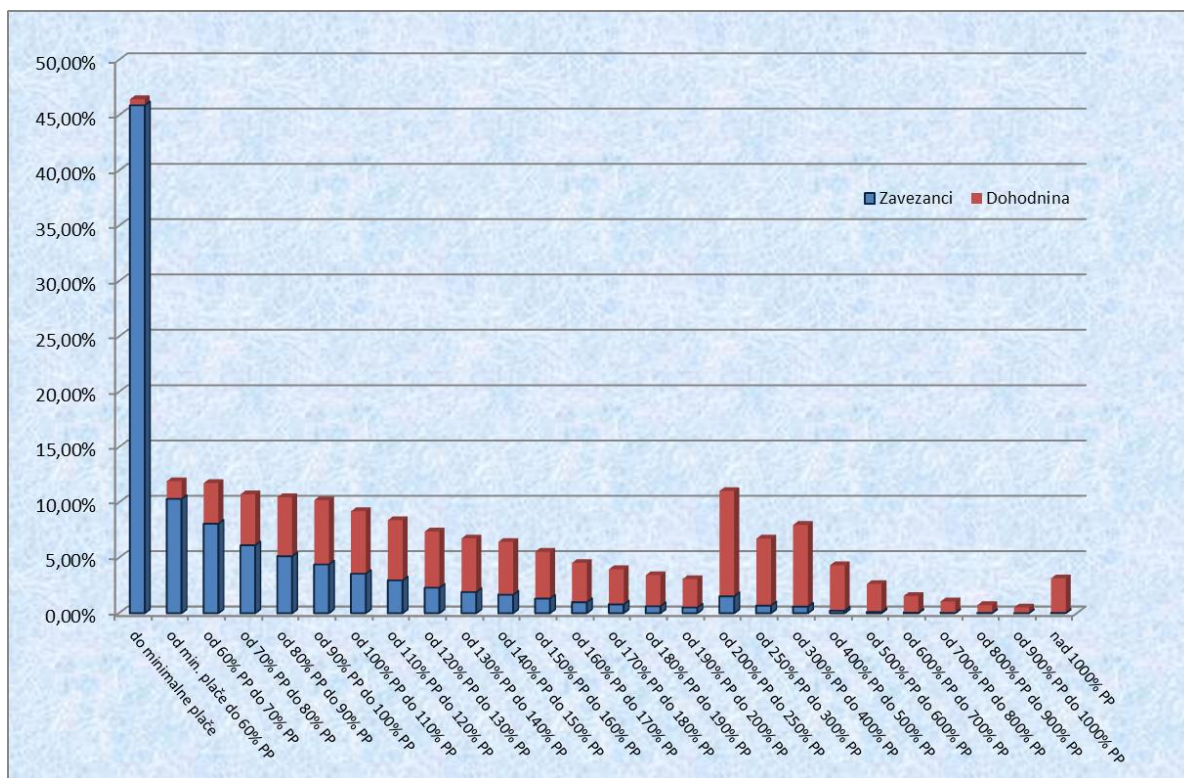
Zavezancev z dohodkom do višine minimalne plače (do 9.488,8 evrov) je bilo v letu 2015 skupaj malo manj kot 46 %, plačali pa so 0,5 % celotne dohodnine. V povprečju je imel vsak davčni zavezanec iz tega dohodkovnega razreda v tem letu 5.262 evrov dohodka, kar je za približno 4.227 evrov manj od zneska minimalne plače.

Zavezancev z dohodkom v višini nad minimalno plačo do povprečne plače je bilo 517.586 oziroma 34,1 % vseh zavezancev, razpolagali so z nekaj več kot 13.193 evri dohodka na zavezanca ter plačali v povprečju okoli 718 evrov dohodnine in plačali malo manj kot 21 % celotne dohodnine.

Davčnih zavezancev z bruto dohodki med eno in tremi povprečnimi plačami je bilo 18,9 %, delež njihove davčne obveznosti v skupni dohodnini pa je znašal malo več kot 59 %. V povprečju so imeli ti davčni zavezanci okoli 27.191 evrov dohodka in so plačali v povprečju 3.565 evrov dohodnine.

Dohodke, ki so presegli tri povprečne letne plače v Republiki Sloveniji, je imelo 16.285 zavezancev oziroma 1,1 % vseh zavezancev. Dohodnina, ki jo je plačala ta skupina zavezancev z najvišjimi bruto dohodki, je v skupni dohodnini zavzemala nekaj manj kot 21 %.

Graf 1: Porazdelitev zavezancev in dohodnine po dohodkovnih razredih



Vir: Lastni prikaz Ministrstva za finance.

Tabela 2: Porazdelitev zavezancev, njihovega dohodka in dohodnine po dohodkovnih razredih

Zneski v €

Dohodkovni razred	Zavezanci		Dohodek			Dohodnina			Davčna osnova	Efektivna davčna stopnja
	Število	Struktura	Znesek	Struktura	Na zavezanca	Znesek	Struktura	Na zavezanca	Znesek	
do minimalne plače	696.467	45,90%	3.665.053.918	18,6%	5.262	9.660.926	0,5%	14	330.076.862	2,9%
od min. plače do 60% PP	156.694	10,33%	1.622.725.268	8,2%	10.356	28.245.550	1,6%	180	388.071.226	7,3%
od 60% PP do 70% PP	122.685	8,09%	1.481.399.225	7,5%	12.075	65.034.983	3,7%	530	641.675.033	10,1%
od 70% PP do 80% PP	93.142	6,14%	1.301.591.242	6,6%	13.974	81.484.757	4,6%	875	671.191.559	12,1%
od 80% PP do 90% PP	78.185	5,15%	1.238.970.289	6,3%	15.847	94.331.819	5,3%	1.207	647.799.848	14,6%
od 90% PP do 100% PP	66.880	4,41%	1.183.904.433	6,0%	17.702	102.678.489	5,8%	1.535	632.449.481	16,2%
od 100% PP do 110% PP	54.069	3,56%	1.058.156.071	5,4%	19.570	100.071.263	5,6%	1.851	581.598.429	17,2%
od 110% PP do 120% PP	45.041	2,97%	965.071.925	4,9%	21.427	96.261.834	5,4%	2.137	549.370.081	17,5%
od 120% PP do 130% PP	34.983	2,31%	815.210.277	4,1%	23.303	89.874.935	5,1%	2.569	460.783.902	19,5%
od 130% PP do 140% PP	29.033	1,91%	730.931.160	3,7%	25.176	85.775.653	4,8%	2.954	418.503.336	20,5%
od 140% PP do 150% PP	25.269	1,67%	683.686.920	3,5%	27.056	84.639.911	4,8%	3.350	399.715.106	21,2%
od 150% PP do 160% PP	20.037	1,32%	578.900.760	2,9%	28.892	74.910.120	4,2%	3.739	342.244.502	21,9%
od 160% PP do 170% PP	15.037	0,99%	462.689.405	2,4%	30.770	62.943.678	3,6%	4.186	276.760.282	22,7%
od 170% PP do 180% PP	12.039	0,79%	392.984.905	2,0%	32.643	56.412.487	3,2%	4.686	238.372.619	23,7%
od 180% PP do 190% PP	9.596	0,63%	331.153.732	1,7%	34.510	49.709.348	2,8%	5.180	202.991.616	24,5%
od 190% PP do 200% PP	7.890	0,52%	287.008.684	1,5%	36.376	45.298.850	2,6%	5.741	178.231.342	25,4%
od 200% PP do 250% PP	23.172	1,53%	956.964.621	4,9%	41.298	168.547.279	9,5%	7.274	611.700.417	27,6%
od 250% PP do 300% PP	10.432	0,69%	530.091.875	2,7%	50.814	107.141.131	6,0%	10.270	352.106.185	30,4%
od 300% PP do 400% PP	9.030	0,60%	574.910.656	2,9%	63.667	130.813.063	7,4%	14.486	397.224.858	32,9%
od 400% PP do 500% PP	3.525	0,23%	291.627.376	1,5%	82.731	72.670.426	4,1%	20.616	207.243.813	35,1%
od 500% PP do 600% PP	1.645	0,11%	167.317.487	0,8%	101.713	44.845.694	2,5%	27.262	121.682.544	36,9%
od 600% PP do 700% PP	767	0,05%	92.423.135	0,5%	120.500	26.526.106	1,5%	34.584	68.212.480	38,9%
od 700% PP do 800% PP	429	0,03%	59.798.618	0,3%	139.391	18.136.403	1,0%	42.276	44.524.340	40,7%
od 800% PP do 900% PP	250	0,02%	39.598.399	0,2%	158.394	12.559.214	0,7%	50.237	29.962.305	41,9%
od 900% PP do 1000% PP	153	0,01%	27.082.557	0,1%	177.010	8.915.116	0,5%	58.269	20.918.789	42,6%
nad 1000% PP	486	0,03%	145.354.179	0,7%	299.083	55.230.802	3,1%	113.644	119.982.048	46,0%
nerazporejeni	353	0,02%								
SKUPAJ	1.517.289	100%	19.684.607.115	100%	12.974	1.772.719.837	100%	1.168	8.933.393.002	19,84%

Vir: Odločbe o odmeri dohodnine za leto 2015, FURS

4. Pregled porazdelitve zavezancev po davčnih razredih

Porazdelitev zavezancev po davčnih razredih pokaže, da je bilo v prvem davčnem razredu porazdeljenih malo manj kot 72 % zavezancev, ki so plačali manj kot 12 % celotne dohodnine.

Nekaj več kot 22 % zavezancev je bilo porazdeljenih v drugi davčni razred, njihova odmerjena dohodnina pa je predstavljala nekaj več 40 % celotne dohodnine. V povprečju je znašala dohodnina nekaj čez 2.103 evrov na zavezanca.

V tretjem davčnem razredu je bilo porazdeljenih nekaj manj kot 6 % vseh zavezancev, ki so plačali okoli 39 % dohodnine. Tem zavezancem je bila odmerjena povprečna dohodnina v višini nekaj čez 8.015 evrov.

Manj kot pol odstotka zavezancev pa je bilo v zadnjem, četrtem davčnem razredu. Njihova povprečna dohodnina na zavezanca je znašala 47.160 evrov, skupaj pa jim je bila obračunana dohodnina v znesku nekaj manj kot 157 mio evrov, kar predstavlja malo manj kot 9 % celotne odmerjene dohodnine.

Tabela 3: Porazdelitev zavezancev in realizirane dohodnine po davčnih razredih

Davčni razred	Zavezanci		Dohodek			Dohodnina		
	Število	Struktura	Znesek v eur	Struktura	Na zavezanca v eur	Znesek v eur	Struktura	Na zavezanca v eur
Davčni razred 1	1.087.569	71,7%	8.587.418.486	43,6%	7.896	209.265.750	11,8%	192
Davčni razred 2	340.124	22,4%	6.959.615.794	35,4%	20.462	715.265.811	40,3%	2.103
Davčni razred 3	86.274	5,7%	3.650.750.262	18,5%	42.316	691.523.841	39,0%	8.015
Davčni razred 4	3.322	0,2%	486.822.572	2,5%	146.545	156.664.435	8,8%	47.160
Skupaj	1.517.289	100%	19.684.607.114	100%	12.974	1.772.719.837	100%	1.168

Vir: Odločbe o odmeri dohodnine za leto 2015, FURS

OPOMBA:

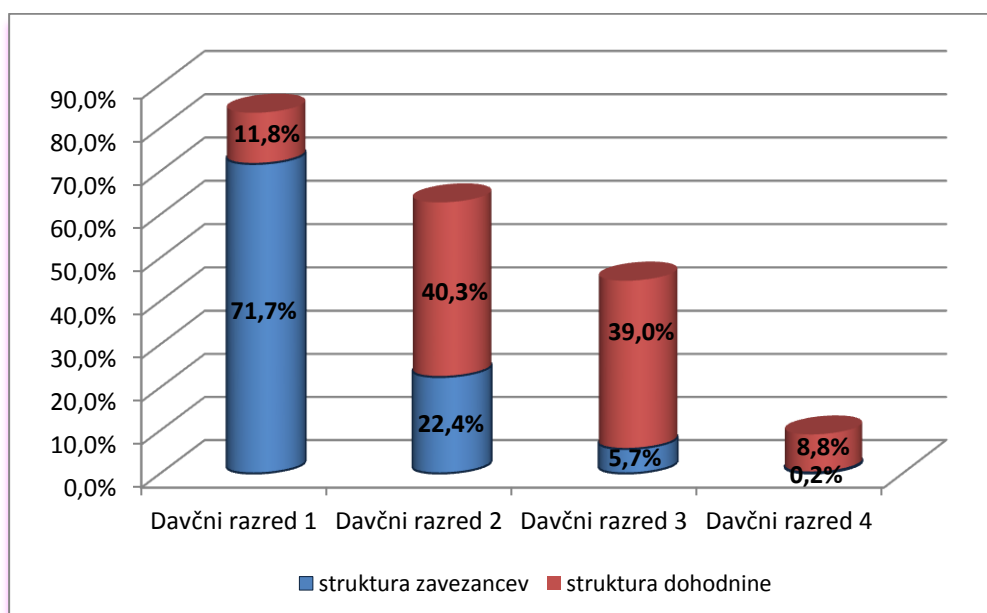
Davčni razred 1 vključuje osnovo do 8.021,34 evrov.

Davčni razred 2 vključuje osnovo nad 8.021,34 evrov do 18.960,28 evrov.

Davčni razred 3 vključuje osnovo nad 18.960,28 evrov do 70.907,20 evrov.

Davčni razred 4 vključuje osnovo nad 70.907,20 evrov.

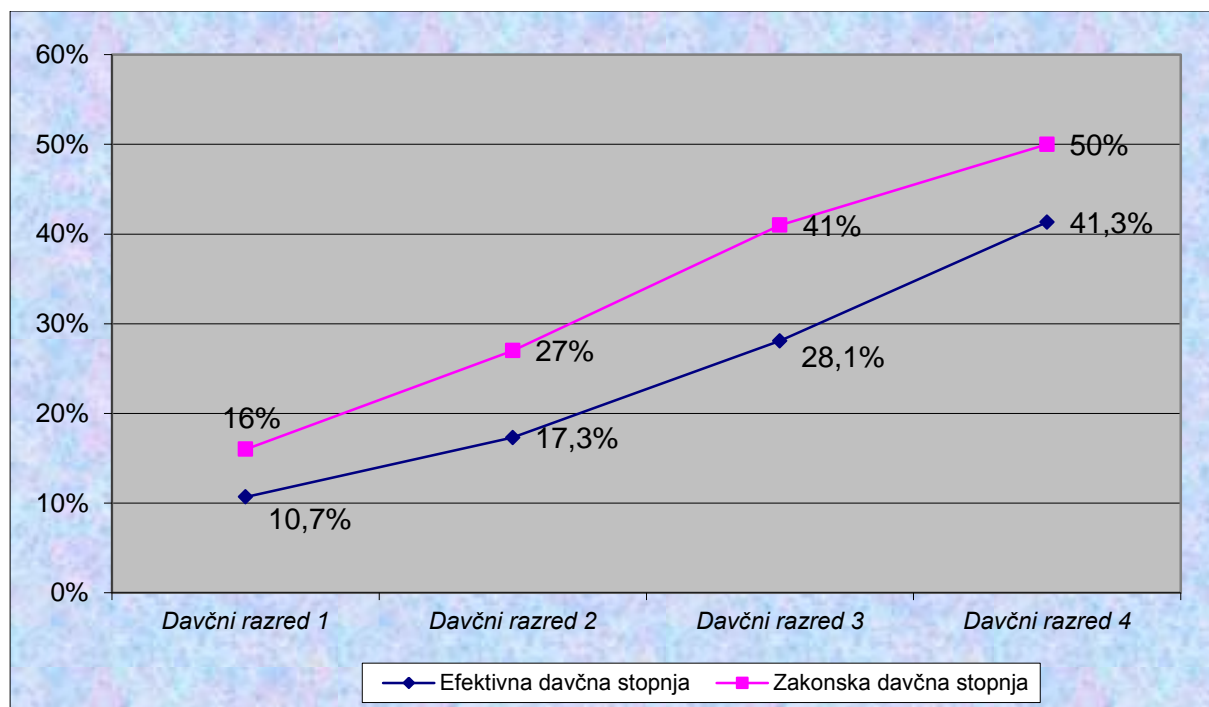
Graf 2: Davčni zavezanci in dohodnina po davčnih razredih za leto 2015



Vir: Lastni prikaz Ministrstva za finance.

Povprečna efektivna davčna stopnja, izražena z razmerjem med dohodnino in davčno osnovo, je v letu 2015 znašala **19,8 %** in se je glede na leto 2014, zaradi spremembe zakonodaje in posledično povečanega števila zavezancev, znižala za 1,4 odstotnih točk. Po davčnih razredih je različna in je bila tako v prvem davčnem razredu, kjer velja zakonska stopnja 16 %, efektivna davčna stopnja **10,7 %**, glede na leto 2014, se je znižala za 3,7 odstotnih točk. V drugem davčnem razredu, kjer je zakonska stopnja določena v višini 27 %, je efektivna davčna stopnja znašala **17,3 %** in se v primerjavi z letom 2014 znižala za 0,4 odstotnih točk. V tretjem davčnem razredu, kjer je zakonsko določena stopnja v višini 41 %, je efektivna davčna stopnja znašala **28,1 %**, v letu 2014 je bila 28,3 % in v zadnjem, četrtem davčnem razredu z zakonsko stopnjo 50 % je efektivna davčna stopnja **41,3 %**, medtem ko je bila v letu 2014 41,2 %.

Graf 3: Prikaz zakonskih in efektivnih davčnih stopenj po davčnih razredih



Vir: Lastni prikaz Ministrstva za finance.

Tabela 4 prikazuje strukturo davčnih zavezancev po davčnih razredih od leta 2006 do leta 2015. Z letom 2006 je bil uveden tako imenovani dualni sistem, po katerem so bili iz dohodkov, ki so se dotlej v celoti vštevili v letno davčno osnovo in so bili obdavčeni po progresivnih stopnjah, izločeni dohodki iz kapitala (dividende, obresti in dobički iz kapitala), ki so poslej obdavčeni posebej, in sicer po proporcionalni stopnji. Z letom 2007 je bilo zmanjšano število davčnih razredov s pet na tri davčne razrede.

Z letom 2013 pa je ponovno prišlo do sprememb na področju davčne lestvice, saj je bil z Zakonom o uravnoteženju javnih financ (ZUJF) sredi leta 2012, uveden četrti davčni razred s stopnjo 50 % (obremenili so se aktivni dohodki fizičnih oseb nekje nad zneskom petih povprečnih plač). Obenem pa je ZUJF v letu 2012 kot trajni ukrep na področju dohodnine zvišal tudi mejo med drugim in tretjim davčnim razredom, kar pomeni, da so bili zavezanci med 1,3 in 1,5 povprečne plače nekoliko razbremenjeni, saj se je njihova dohodnina odmerila po stopnji 27 %, namesto 41 %. Poleg tega pa se je z letom 2013 uvedla cedularna obdavčitev dohodkov iz oddajanja premoženja v najem po proporcionalni stopnji v višini 25 %, kar velja tudi za dohodke iz kapitala, ki so bili v tovrstnem sistemu že od leta 2006. Poleg te vrste dohodkov pa je na področju obdavčitve dohodkov iz dejavnosti na podlagi dejanskih prihodkov in normiranih odhodkov prišlo do poenostavitve, v smeri, da se je z letom 2013 uvedel nekoliko spremenjen sistem. Gre za področje t.i. pavšalne obdavčitve, ki se nanaša tako na obdavčitev pravnih oseb kot tudi fizičnih oseb, ki opravljajo dejavnost in sicer so

lahko za leto 2013 in 2014 zavezanci s prihodki do 50.000 evrov upoštevali normirane odhodke v višini 70 % prihodkov in tako določili svojo davčno osnovo. Pri tem pa se ti dohodki niso več upoštevali v letni davčni osnovi za odmero dohodnine, temveč je tudi za to vrsto dohodka z letom 2013 uveden cedularni sistem po proporcionalni stopnji v višini 20 %.

V letu 2015 je prišlo do spremembe pri pavšalni obdavčitvi in je tako obdavčitev postala še bolj privlačna za širši krog zavezancev, saj so se za zavezance z letnimi prihodki do 100.000 evrov, normirani odhodki zvišali na 80 %.

S tem letom je prišlo tudi do spremembe na področju davčnega postopka, tako da so informativni izračun dohodnine prejeli vsi davčni zavezanci z dohodki, ki se všttevajo v letno odmero dohodnine.

Tabela 4: Struktura davčnih zavezancev po davčnih razredih v obdobju od 2006 do 2015

Leto	2006	2007	2008	2009	2010	2011	2012	2013	2014	2015
Davčni razred 1	56,3%	58,5%	57,1%	58,2%	57,2%	56,5%	57,8%	60,0%	58,5%	71,7%
Davčni razred 2	28,0%	27,8%	28,5%	26,9%	27,7%	28,0%	27,4%	31,3%	32,8%	22,4%
Davčni razred 3	12,1%	13,7%	14,5%	14,9%	15,2%	15,5%	14,8%	8,3%	8,4%	5,7%
Davčni razred 4	2,9%							0,3%	0,3%	0,2%
Davčni razred 5	0,7%									
Skupaj	100%	100%	100%	100%	100%	100%	100%	100%	100%	100%

Vir: Odločbe o odmeri dohodnine od leta 2006 do 2015, FURS.

5. Porazdelitev zavezancev po vrstah dohodkov

Pregled porazdelitve zavezancev po posameznih vrstah dohodkov nam pokaže, da je največ zavezancev (52 %) prejelo dohodke iz naslova dohodkov iz delovnega razmerja (plač, nadomestila plač in povračila stroškov), delež teh dohodkov v skupnih dohodkih, ki se všttevajo v letno davčno osnovo pa je znašal 69,6 %.

Število zavezancev, ki prejemajo pokojnine iz naslova obveznega pokojninskega in invalidskega zavarovanja, je bilo 35,6 % vseh zavezancev z nekaj več kot 21 % deležem v skupnih dohodkih. V primerjavi z letom 2014 se je število teh zavezancev najbolj povečalo, saj jih je bilo v letu 2014 nekaj manj kot 151 tisoč, kar je bilo 15,3 % vseh zavezancev, v letu 2015 pa več kot 539 tisoč.

Dohodek iz drugega pogodbenega razmerja je v letu 2015 predstavljal malo več kot 2 % v skupnih dohodkih vseh davčnih zavezancev. Dohodke iz tega naslova je v letu 2015 prejelo 15,7 % vseh zavezancev. Največji delež so predstavljali primeroma dohodki prejeti na podlagi pogodb o delu, pogodb o avtorskem delu, iz naslova sejin, nagrad članom nadzornega sveta, ipd. in sicer 1,1 % v celotnih dohodkih. Dohodki dijakov in študentov, doseženi prek pooblaščenih organizacij predstavljajo 1,2 % skupnih dohodkov vseh davčnih zavezancev. Med zavezanci s »študentskim prejemkom«, ki jim je bila izdana odmerna odločba, je bilo 97.878 takih, ki so dosegali tovrstne dohodke v času statusa. Dohodke iz naslova študentskega dela v času brez statusa je prejelo 2.332 davčnih zavezancev. V to skupino dohodkov sodijo tudi dohodki verskih delavcev, katerih delež v skupnih dohodkih pa je praktično zanemarljiv, saj ne dosega niti 0,01 %.

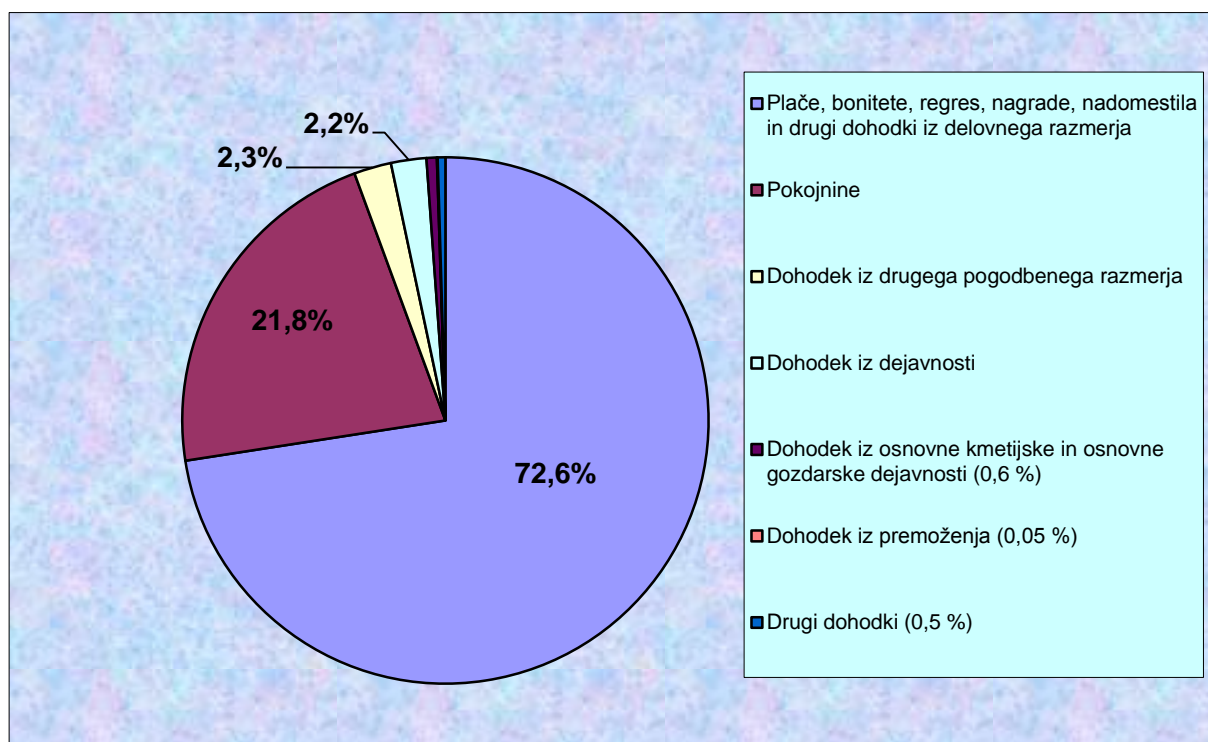
V okviru dohodkov iz dejavnosti je v letni osnovi za odmero dohodnine upoštevan le dobiček, ugotovljen na podlagi davčnega obračuna. Iz podatkov je razvidno, da je okoli 4,7 % zavezancev izkazovalo to vrsto dohodka. V strukturi skupnih dohodkov pa so dosegli 2,2 %.

Dohodek iz osnovne kmetijske in osnovne gozdarske dejavnosti je predstavljal malo več kot 0,6 % delež v celotnih dohodkih vseh zavezancev, izkazovalo pa ga je 120.843 zavezancev oziroma nekaj manj kot 8 % vseh zavezancev.

Med dohodkom iz premoženja je v letu 2015 le še dohodek iz prenosa premoženjske pravice, kot tisti, ki se še upošteva v letno odmero dohodnine. Ta dohodek je izkazovalo skupaj 7.033 zavezancev, ki so dosegli skupaj nekaj več kot 9 mio evrov dohodka, kar predstavlja le 0,05 % delež v celotnih dohodkih.

Med drugimi dohodki prevladujejo preostali drugi dohodki, z nekaj manj kot 0,5 % deležem v celotnih dohodkih vseh zavezancev, kamor sodijo zlasti nagrade, nagrade v naravi in podobna izplačila, dobitki v nagradnih igrah, ki niso igre na srečo, kadrovske štipendije, če presegajo minimalno plačo oziroma 160 % minimalne plače za študij v tujini.

Graf 4: Struktura dohodkov po posameznih virih dohodnine za leto 2015



Vir: Lastni prikaz Ministrstva za finance.

Tabela 5: Porazdelitev zavezancev glede na posamezne vire dohodnine
Zneski v evrih

Oznaka	Vrsta dohodka	DAVČNI ZAVEZANCI		BRUTO DOHODEK		Dohodek na zavezanca
		Število	Struktura	Znesek	Struktura	
Dohodek iz zaposlitve						
1101	Plača, nadomestilo plače in povračila stroškov v zvezi z delom	788.912	51,99%	13.105.912.465	66,58%	16.613
1102	Bonitete	121.850	8,03%	60.537.811	0,31%	497
1103	Regres za letni dopust	683.474	45,05%	508.343.315	2,58%	744
1104	Jubilejne nagrade, odpravnine ob upokojitvi in solidarnostne pomoči	13.819	0,91%	17.000.962	0,09%	1.230
1105	Premije za prostovoljno dodatno pokojninsko in invalidsko zavarovanje	666	0,04%	114.509	0,00%	172
1106	Pokojnine iz naslova obveznega pokojninskega in invalidskega zavarovanja	539.462	35,55%	4.153.567.368	21,10%	7.699
1107	Nadomestila iz naslova obveznega pokojninskega in invalidskega zavarovanja	48.042	3,17%	143.726.749	0,73%	2.992
1108	Nadomestila in drugi dohodki iz naslova obveznega socialnega zavarovanja	118.983	7,84%	424.488.630	2,16%	3.568
1109	Drugi dohodki iz delovnega razmerja	101.458	6,69%	145.686.891	0,74%	1.436
1110	Dohodek za vodenje družbe	1.652	0,11%	20.104.529	0,10%	12.170
	SKUPAJ			18.579.483.229	94,39%	
Dohodek iz drugega pogodbenega razmerja						
1211	Dohodki dijakov in študentov, upravičenih do posebne olajšave	97.878	6,45%	233.880.710	1,19%	2.390
1212	Dohodki dijakov in študentov, ki niso upravičeni do posebne olajšave	2.332	0,15%	5.771.145	0,03%	2.475
1220	Dohodki verskih delavcev	64	0,00%	382.882	0,002%	5.983
1230	Preostali dohodki iz drugega pogodbenega razmerja	138.192	9,11%	211.163.603	1,07%	1.528
	SKUPAJ			451.198.340	2,29%	
Dohodek iz dejavnosti						
2100	Dobiček, ugotovljen na podlagi davčnega obračuna	71.549	4,72%	427.345.637	2,17%	5.973
	SKUPAJ			427.345.637	2,17%	
Dohodek iz osnovne kmetijske in osnovne gozdarske dejavnosti						
3100	Dohodek iz osnovne kmetijske in osnovne gozdarske dejavnosti	120.843	7,96%	124.769.380	0,63%	1.032
	SKUPAJ			124.769.380	0,63%	
Dohodek iz premoženja						
4200	Dohodek iz prenosa premoženjske pravice	7.033	0,46%	9.426.504	0,05%	1.340
	SKUPAJ			9.426.504	0,05%	
Drugi dohodki						
6100	Darila	3.613	0,24%	1.124.551	0,01%	311
6200	Priznavalnine	189	0,01%	620.560	0,00%	3.283
6300	Preostali drugi dohodki	47.260	3,11%	90.603.538	0,46%	1.917
6500	Nadomestilo za uporabo lastnih sredstev prostovoljca	1	0,00%	5.074	0,00%	5.074
6700	Dohodek Fulbrightovega programa izmenjav	2	0,00%	30.302	0,00%	15.151
	SKUPAJ			92.384.025	0,47%	
	SKUPAJ	1.517.289		19.684.607.115		12.974

Vir: Odločbe o odmeri dohodnine za leto 2015, FURS.

Zavezancev, ki so imeli samo eno vrsto dohodka je bilo 626.884 oziroma malo več kot 41 % vseh zavezancev. Od tega je bilo malo manj kot 64 % zavezancev samo z dohodki iz naslova pokojnin, malo manj kot 9 % zavezancev samo z dohodki iz naslova plač, nadomestila plač in povračila stroškov v zvezi z delom, okoli 12 % zavezancev samo z dohodki iz študentskega dela, ki so bili upravičeni do posebne olajšave, nekaj manj kot 5 % zavezancev z dohodkom iz dejavnosti, nekaj več kot 2 % zavezancev je imelo nadomestila iz naslova obveznega pokojninskega in invalidskega zavarovanja, nekaj manj kot 2 % z nadomestili in drugimi dohodki iz naslova obveznega socialnega zavarovanja, 0,4 % zavezancev preostale dohodke iz drugega pogodbenega razmerja, nekaj manj kot 3 % zavezancev pa je imelo dohodke iz osnovne kmetijske in osnovne gozdarske dejavnosti, itd. Zavezancev, ki bi imeli samo druge dohodke je zanemarljivo, saj jih je manj kot odstotek v skupnem številu vseh zavezancev, ki so imeli v letu 2015 samo eno vrsto dohodka.

V primerjavi z letom 2014 se najbolj pri podatkih o številu zavezancev odraža sprememba davčnega postopka, ki je povzročila, da je davčni organ za leto 2015 vsem davčnim zavezancem sestavil informativni izračun dohodnine. To je najbolj zaznati v povečanju števila zavezancev, ki so v letu 2015 imeli pokojnine iz naslova obveznega pokojninskega zavarovanja, in sicer jih je bilo v letu 2014 8.755 zavezancev, v letu 2015 pa kar 400.441 zavezancev. Število zavezancev se je povečalo tudi pri preostalih vrstah dohodkov, pri

dohodkih dijakov in študentov, ki so upravičeni do posebne olajšave s 25.357 zavezancev na 75.364 zavezancev, pri številu zaposlenih s 43.526 zavezancev na 53.526 zavezancev, pri dohodku iz dejavnosti z 22.078 zavezancev na 30.532 zavezancev.

Tabela 6: Porazdelitev zavezancev, ki so imeli samo enega od virov dohodnine

Zneski v evrih

Oznaka	Vrsta dohodka	Število zavezancev	Delež v skupnem številu zavezancev	Delež v številu zavezancev iz naslova določenega vira	Dohodek	Dohodek na zavezanca
Dohodek iz zaposlitve						
1101	Plača, nadomestilo plače in povračila stroškov v zvezi z delom	55.646	3,67%	7,05%	628.540.095	11.295
1102	Bonitete	7	0,00%	0,01%	75.373	10.768
1103	Regres za letni dopust	395	0,03%	0,06%	213.099	539
1104	Jubilejne nagrade, odpravnine ob upokojitvi in solidarnostne pomoči	2	0,00%	0,01%	41.732	20.866
1105	Premije za prostovoljno dodatno pokojninsko in invalidsko zavarovanje	1	0,00%	0,15%	13.180	13.180
1106	Pokojnine iz naslova obveznega pokojninskega in invalidskega zavarovanja	400.441	26,39%	74,23%	3.120.746.632	7.793
1107	Nadomestila iz naslova obveznega pokojninskega in invalidskega zavarovanja	13.720	0,90%	28,56%	56.296.847	4.103
1108	Nadomestila in drugi dohodki iz naslova obveznega socialnega zavarovanja	11.256	0,74%	9,46%	46.625.087	4.142
1109	Drugi dohodki iz delovnega razmerja	2.643	0,17%	2,61%	11.678.016	4.418
1110	Dohodek za vodenje družbe	777	0,05%	47,03%	11.781.490	15.163
	SKUPAJ	484.888	31,96%		3.876.011.552	7.994
Dohodek iz drugega pogodbenega razmerja						
1211	Dohodki dijakov in študentov, upravičenih do posebne olajšave	75.364	4,97%	77,00%	169.466.385	2.249
1212	Dohodki dijakov in študentov, ki niso upravičeni do posebne olajšave	890	0,06%	38,16%	2.498.681	2.808
1220	Dohodki verskih delavcev	48	0,00%	75,00%	278.175	5.795
1230	Preostali dohodki iz drugega pogodbenega razmerja	12.539	0,83%	9,07%	17.089.293	1.363
	SKUPAJ	88.841	5,86%		189.332.533	2.131
Dohodek iz dejavnosti						
2100	Dobiček, ugotovljen na podlagi davčnega obračuna	30.532	2,01%	42,67%	247.758.221	8.115
	SKUPAJ	30.532	2,01%		247.758.221	8.115
Dohodek iz osnovne kmetijske in osnovne gozdarske dejavnosti						
3100	Dohodek iz osnovne kmetijske in osnovne gozdarske dejavnosti	17.519	1,15%	14,50%	26.726.910	1.526
	SKUPAJ	17.519	1,15%		26.726.910	1.526
Dohodek iz premoženja						
4200	Dohodek iz prenosa premoženjske pravice	706	0,05%	10,04%	803.715	1.138
	SKUPAJ	706	0,05%		803.715	1.138
Drugi dohodki						
6100	Darila	102	0,01%	2,82%	40.567	398
6200	Priznavalnine	1	0,00%	0,53%	7.095	7.095
6300	Preostali drugi dohodki	4.295	0,28%	9,09%	5.289.338	1.232
	SKUPAJ	4.398	0,29%		5.337.001	1.214
	SKUPAJ	626.884	41,32%		4.345.969.932	6.933

* primerjava števila zavezancev, ki so imeli samo en vir dohodka s skupnim številom zavezancev

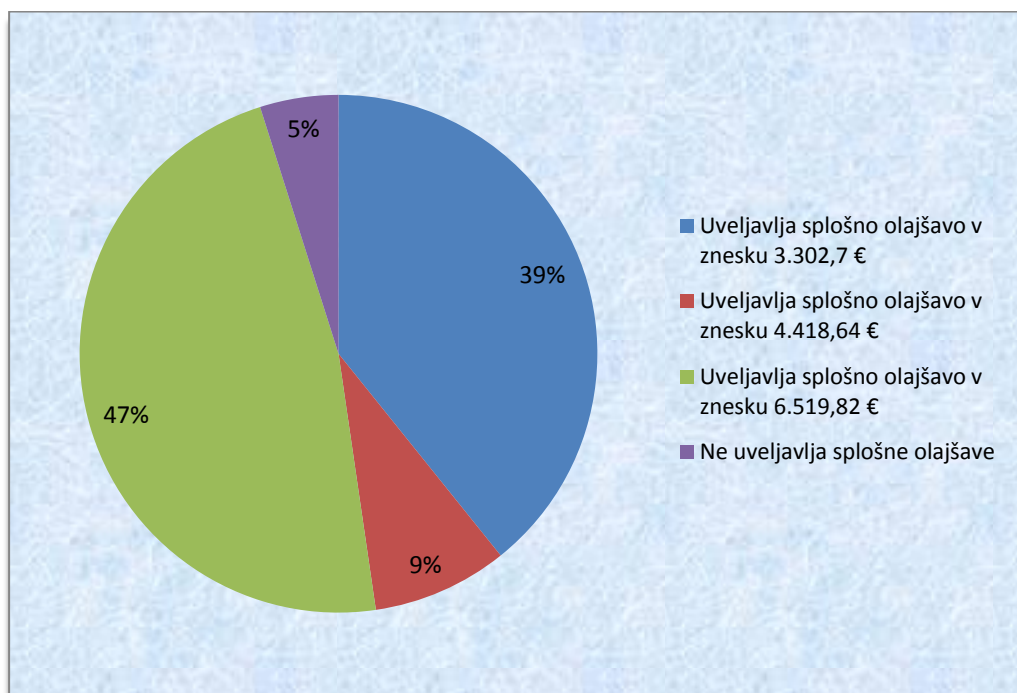
** primerjava števila zavezancev, ki so imeli samo en vir dohodka s številom zavezancev iz naslova določenega vira

Vir: Odločbe o odmeri dohodnine za leto 2015, FURS.

6. Davčne olajšave

V skladu z Zakonom o dohodnini se vsakemu rezidentu prizna zmanjšanje letne davčne osnove v višini splošne olajšave pod pogojem, da drug rezident za njega ne uveljavlja posebne olajšave za vzdrževanega družinskega člana. Splošna olajšava je v letu 2015 znašala 3.302,70 evrov. V celotnem številu davčnih zavezancev je bilo nekaj več kot 39 % takih, ki so uveljavljali samo splošno olajšavo. Predvsem so to zavezanci, ki imajo dohodek iz naslova delovnega razmerja. Zavezanci z nizkimi dohodki lahko uveljavljajo tudi dodatno splošno olajšavo. V letu 2015 je 719.294 zavezancev uveljavljalo dodatno splošno olajšavo v višini 3.217,12 evrov, 128.508 zavezancev pa dodatno splošno olajšavo v višini 1.115,94 evrov. Med vsemi zavezanci pa je bilo v letu 2015 skupaj 74.349 tistih, ki niso uveljavljali splošne olajšave.

Graf 5: Struktura davčnih zavezancev po višini uveljavljene splošne olajšave v letu 2015



Vir: Lastni prikaz Ministrstva za finance.

V okviru osebnih olajšav, se je rezidentu, invalidu s 100% telesno okvaro, priznalo zmanjšanje letne davčne osnove v višini 17.658 evrov letno, če mu je bila priznana pravica do tuje nege in pomoči. Olajšavo je uveljavljalo 0,3 % vseh davčnih zavezancev.

Poleg navedenih olajšav so zavezanci uveljavljali tudi posebno olajšavo za vzdrževane družinske člane, in sicer je olajšavo uveljavilo 26,6 % vseh davčnih zavezancev. Podrobnejša analiza podatkov nam pokaže, da je izmed celotnega števila uveljavljene olajšave namenjene vzdrževanim družinskim članom, največji delež, okoli 83 % bilo namenjeno olajšavi za otroke. Manj kot 2 % je bilo uveljavljene olajšave za otroke, ki potrebujejo posebno nego in varstvo, nekaj več kot 15 % pa je bilo uveljavljene olajšave za vsakega drugega vzdrževanega družinskega člana.

Tabela 7: Število zavezancev glede na uveljavljanje olajšav

Vsi zavezanci iz odmer	1.517.289	
1. Splošna olajšava	1.442.940	95,10%
2. Olajšava za invalida s 100% telesno okvaro	4.412	0,29%
3. Olajšava za študente	97.878	6,45%
4. Olajšava za vzdrževane otroke	334.589	22,05%
5. Olajšava za vzdrževane otroke, ki potrebujejo	7.154	0,47%
6. Olajšava za vzdrževane družinske člane	61.551	4,06%
7. Olajšava za prostovoljno dodatno pokojninsko	52.323	3,45%
8. Olajšava za upokojence	364.593	24,03%

Opomba: Skupni seštevek različnih kombinacij olajšav ni enak številu vseh zavezancev iz odmer, ker lahko zavezanci uveljavljajo različne kombinacije olajšav in se tako lahko pojavijo v eni ali drugi skupini

Vir: Odločbe o odmeri dohodnine za leto 2015, FURS.

Iz Tabele 8 je razvidna porazdelitev davčnih zavezancev, ki so uveljavljali olajšavo za invalide s 100% telesno okvaro, olajšavo za vzdrževane družinske člane, upokojence in za prostovoljno dodatno pokojninsko zavarovanje po davčnih razredih. Sprememba davčnega postopka je tako vplivala tudi na število uveljavljenih olajšav v letu 2015. Tako se je v letu 2015 v primerjavi z letom 2014 povečalo število zavezancev, ki so uveljavljali olajšavo za

upokojence s 142.154 zavezancev na 364.593 zavezancev. Povečanje zavezancev je seveda največje v prvem davčnem razredu, in sicer se je število zavezancev zvišalo z 80.582 zavezancev v letu 2014 na 292.942 zavezancev v letu 2015. Povečalo se je tudi število zavezancev z olajšavo za invalida s 100 % telesno okvaro z 964 zavezancev v letu 2014 na 4.412 zavezancev v letu 2015, medtem ko pri zavezancih z olajšavo za vzdrževane družinske člane in olajšavo za PDPZ v primerjavi z letom 2014 ni bistvenih odstopanj.

Tabela 8: Porazdelitev davčnih zavezancev glede uveljavljanja davčnih olajšav po davčnih razredih za leto 2015

DAVČNI RAZRED	Olajšava za invalida s 100% telesno okvaro		Olajšava za vzdrževane družinske člane		Olajšava za upokojence		Olajšava za PDPZ	
Davčni razred 1	4.387	0,40%	176.395	16,22%	292.942	26,94%	10.684	0,98%
Davčni razred 2	16	0,00%	109.106	32,08%	63.638	18,71%	27.933	8,21%
Davčni razred 3	6	0,01%	38.535	44,67%	7.843	9,09%	13.269	15,38%
Davčni razred 4	3	0,09%	2.024	2,35%	170	0,20%	437	0,51%
Skupaj	4.412	0,29%	326.060	21,49%	364.593	24,03%	52.323	3,45%

Vir: Odločbe o odmeri dohodnine za leto 2015, FURS.