



REPUBLIKA SLOVENIJA  
**MINISTRSTVO ZA FINANCE**

DIREKTORAT ZA SISTEM DAVČNIH,  
CARINSKIH IN DRUGIH JAVNIH PRIHODKOV

Župančičeva 3, p.p.644a, 1001 Ljubljana

T: 01 369 67 17

F: 01 369 67 19

# OSNOVNI STATISTIČNI PODATKI IZ ODLOČB ODMERE DOHODNINE ZA LETO 2012

Ljubljana, maj 2014

Pripravil:  
Sektor za splošne davčne  
zadeve in analize

## 1. Uvod in pravna podlaga za odmero dohodnine za leto 2012

Sistem obdavčitve dohodkov fizičnih oseb je določen z **Zakonom o dohodnini** (Uradni list RS, št. 13/11 – uradno prečiščeno besedilo; 24/12, 30/12, 40/12 - ZUJF, 75/12, 94/12, 96/13, 29/14 - odl. US; v nadaljnjem besedilu: ZDoh-2).

Zavezanec za dohodnino je fizična oseba, ne glede na starost, in gre torej za davek od dohodkov fizičnih oseb. V skladu z ZDoh-2 se z dohodnino obdavčujejo:

- dohodek iz zaposlitve,
- dohodek iz dejavnosti,
- dohodek iz osnovne kmetijske in osnovne gozdarske dejavnosti,
- dohodek iz oddajanja premoženja v najem in iz prenosa premoženjske pravice,
- dohodek iz kapitala in
- drugi dohodki.

Dohodnino od navedenih dohodkov plačujemo v različnih oblikah, in sicer kot akontacijo dohodnine, kot dokončni davek in kot dohodnino na letni ravni - poračun.

Pri tem akontacijo dohodnine načeloma plačamo ob izplačilu posameznega dohodka. V največ primerih opravi plačilo akontacije dohodnine plačnik davka (to je izplačevalec dohodka) v obračunu davčnega odtegljaja (npr. akontacijo dohodnine od plače obračuna in plača delodajalec, ki je izplačal plačo). V nekaterih primerih, ko dohodek izplača oseba, ki ni plačnik davka (izplačevalec je npr. fizična oseba ali pa gre za dohodek iz tujine), pa akontacijo dohodnine ugotovi davčni organ na podlagi napovedi davčnega zavezanca. V primeru dohodka iz dejavnosti, in sicer če zavezanec ugotavlja svojo davčno osnovo na podlagi dejanskih prihodkov in odhodkov, izračunava akontacijo dohodnine sam v davčnem obračunu, ki ga mora predložiti davčnemu organu najkasneje do 31. marca tekočega leta za preteklo leto.

Dohodki, od katerih je bila med letom plačana akontacija dohodnine, se všttevajo v letno davčno osnovo, pri čemer se med letom plačane akontacije dohodnine odštejejo od odmerjene dohodnine na letni ravni. Dohodnino na letni ravni ugotovi davčni organ z odločbo.

Kot zadnje pa lahko v določenih primerih za nekatere dohodke plačujemo dohodnino kot dokončni davek. Vse od leta 2006 do 2013 je le za dohodke iz kapitala (kapitalski dobički, dividende in obresti) dohodnina veljala kot dokončni davek. Z letom 2013 pa je prišlo do določenih sprememb dohodninske zakonodaje, in sicer se dohodnina od dohodkov iz oddajanja premoženja v najem in dohodkov zavezancev iz naslova opravljanja dejavnosti, ki pri tem ugotavljajo svojo davčno osnovo z upoštevanjem dejanskih prihodkov in normiranih odhodkov, šteje za dokončni davek. To pomeni, da se posledično ti dohodki, z odmero dohodnine za leto 2013, tudi ne všttevajo v letno osnovo za odmero dohodnine.

### 1.1. Odmera dohodnine na letni ravni (poračun dohodnine)

Davčni organ zavezancem informativni izračun posreduje najkasneje do 15. junija tekočega leta za preteklo leto. Informativni izračun dohodnine je sestavljen na podlagi podatkov, s katerimi razpolaga davčna uprava na podlagi uradnih evidenc in podatkov o dohodkih in vzdrževanih družinskih članih, ki jih morajo davčni upravi posredovati izplačevalci oz. zavezanci za dohodnino.

#### ~ podatki o izplačanih dohodkih, ki so obdavčeni z dohodnino

Za odmerno leto 2012 je davčna uprava za sestavo informativnih izračunov dohodnine na letni ravni uporabila podatke o dohodkih iz obračunov davčnega odtegljaja, ki so jih

davčnemu organu na dan izplačila predložili izplačevalci individualno po davčnih zavezancih – fizičnih osebah (podatki iz iREK obrazcev). Navedene podatke je davčna uprava prvič uporabila že za odmerno leto 2010, do vključno odmernega leta 2009 pa je pri sestavi informativnih izračunov dohodnine davčna uprava uporabila podatke o dohodkih, ki so jih izplačevalci dostavili na letnem nivoju do konca januarja tekočega leta za preteklo leto.

Ne glede na to, da izplačevalci davčni upravi ne posredujejo več podatkov o izplačanih dohodkih in dohodkih, ki se povprečijo, na letni ravni, pa morajo te podatke pripraviti za prejemnike dohodkov. Izgled obvestila o celoletnih dohodkih, ki jih mora izplačevalec izročiti prejemniku dohodka, je na enak način kot v preteklih letih določen v prilogi Pravilnika o dostavi podatkov za odmero dohodnine za leto 2012.

#### **~ podatki o vzdrževanih družinskih članih**

Podatke o vzdrževanih družinskih članih za leto 2012 morajo izplačevalci Davčni upravi RS predložiti na dan zadnjega izplačila dohodka, najpozneje pa do 31. decembra 2011. Izplačevalci so podatke o vzdrževanih družinskih članih, ki so bili upoštevani pri medletnem izračunu akontacije dohodnine, davčni upravi tudi za leto 2012 posredovali v obliki, kot je bila v veljavi v preteklih letih.

Davčna uprava pri informativnem izračunu upošteva tudi podatke o vzdrževanih družinskih članih, ki jih do 6. februarja tekočega leta davčni upravi posredujejo zavezanci za dohodnino. Namreč v primeru, da le-ti ne uveljavljajo posebne olajšave za vzdrževane družinske člane med letom, torej pri izračunu akontacije dohodnine (od dohodkov iz delovnega razmerja, pokojnine ali drugega dohodka) ali želijo podatke o vzdrževanih družinskih članih, kot so bili upoštevani med letom, nekoliko spremeniti, morajo davčni upravi posredovati posebno vlogo za uveljavljanje navedene olajšave do predpisanega roka.

#### **~ drugi podatki, potrebni za odmero dohodnine za leto 2012**

Obveznost dajanja podatkov, potrebnih za odmero dohodnine, ki niso vključeni v obračun davčnih odtegljajev, ostaja nespremenjena. Drugi podatki, ki so potrebni za pobiranje dohodnine za leto 2012, so tako kot v preteklih letih določeni v Pravilniku o dostavi podatkov za dohodnino, ki določa vrsto, obliko in način dostave podatkov, izplačevalci pa jih so morali davčni upravi predložiti do 31. januarja 2013.

Zavezanci, ki se s podatki v izračunu ne strinjajo, lahko vložijo ugovor. Po preučitvi navedb v ugovoru davčni organ izda odločbo o odmeri dohodnine.

Z Zakonom o spremembah in dopolnitvah Zakona o dohodnini (Uradni list RS, št. 78/08) je bil določena pomembna sprememba pri dohodnini, in sicer uvedba dodatne splošne olajšave za zavezance v nižjih dohodkovnih razredih. Kasneje so bili zneski dodatne splošne olajšave kot tudi pragovi za uveljavljanje navedene olajšave zvišani (ZDoh-2, Uradni list RS, št. 13/10), da se je dosegla dodatna razbremenitev davčnih zavezancev v nižjih dohodkovnih razredih. Splošna olajšava, ki velja za vse zavezance, je za leto 2012 določena v višini 3.228,45 evra. Dodatna splošna olajšava za zavezance s skupnimi dohodki do višine 10.622,06 evra je določena v višini 3.144,79 evra ter za zavezance s skupnimi dohodki nad 10.622,06 evra in do 12.288,26 evra v višini 1.090,85 evra.

V pričujoči informaciji so zajeti le podatki o dohodkih, ki se všttevajo v letno davčno osnovo, torej dohodki, od katerih se dohodnina odmerja na letni ravni z odločbo o odmeri dohodnine. Pri tem izpostavljamo, da so v informaciji zajeti podatki o dohodkih iz oddajanja premoženja v najem in dohodkih iz dejavnosti, pri katerih je davčna osnova ugotovljena na podlagi dejanskih prihodkov in normiranih odhodkov. Namreč pri odmeri dohodnine za leto 2012, dohodnina za to vrsto dohodkov še ni bila odmerjena kot dokončni davek, temveč to velja šele od leta 2013 dalje.

Informacija je pripravljena na podlagi podatkov iz informativnih izračunov o odmeri dohodnine, upoštevajoč morebitne ugovore in pritožbe do dne 30. decembra 2013. Ker analiza statističnih podatkov, ki jih pripravlja DURS, upošteva le pravnomočne odločbe, prihaja do različnih statističnih podatkov v analizah Ministrstva za finance in DURS-a.

## 2. Finančni rezultati dohodkov, ki se všttevajo v letno davčno osnovo iz odmere dohodnine 2012

V letu 2012 je imelo v skladu z Zakonom o dohodnini obdavčljive dohodke 1.684.277 davčnih zavezancev, medtem ko je odločbe o odmeri dohodnine prejelo 1.004.032 zavezancev oziroma okoli 60 % davčnih zavezancev.

V letno davčno osnovo se všttevajo dohodki iz zaposlitve, dejavnosti, osnovne kmetijske in osnovne gozdarske dejavnosti, oddajanja premoženja v najem in prenosa premoženjske pravice ter kategorija drugih dohodkov. Skupni dohodki, ki se všttevajo v letno davčno osnovo, so v letu 2012 znašali 16.975 mio evrov, kar je v povprečju 16.907 evrov na zavezanca oziroma 92 % povprečne letne plače, dosežene v letu 2012.

Od navedenih skupnih dohodkov je bila odmerjena dohodnina v višini 1.900 mio evrov, kar je v povprečju 1.892 evrov na zavezanca. Med letom je bilo v obliki akontacij dohodnine plačanih 2.051 mio evrov oziroma za 151 mio evrov več akontacije dohodnine, kot je bilo končno odmerjene dohodnine.

Na podlagi odločb o odmeri dohodnine je moralo dohodnino **doplačati** 343.081 zavezancev oziroma 34,2 % vseh davčnih zavezancev, in sicer v višini 94 mio evrov, kar pomeni skoraj 5 % od skupno odmerjene dohodnine. Povprečni znesek doplačila je znašal 275 evrov na zavezanca.

Do **vračila** dohodnine je bilo upravičenih 584.251 zavezancev oziroma 58,2 % vseh zavezancev, in sicer v skupni višini 245 mio evrov, kar pomeni 12,9 % od skupno odmerjene dohodnine. Povprečni znesek vračila je znašal 420 evrov na zavezanca.

Zavezancev, ki niso imeli ne vračila ne doplačila dohodnine, je bilo 76.700 oziroma 7,6 % vseh zavezancev.

**Tabela 1: Osnovni podatki**

*Zneski v mio evrih*

	2011	2012	2012/2011
<b>Število zavezancev</b>	<b>1.013.649</b>	<b>1.004.032</b>	<b>99,05</b>
Dohodek	16.906	16.975	100,41
Dohodnina	1.929	1.900	98,52
Akontacija dohodnine	2.058	2.051	99,68
<b>Doplačila</b>			
<i>število zavezancev</i>	373.848	343.081	91,77
<i>znesek</i>	95	94	99,35
<b>Vračila</b>			
<i>število zavezancev</i>	563.035	584.251	103,77
<i>znesek</i>	223	245	110,08

Vir: Odločbe o odmeri dohodnine za leto 2012, DURS

## 3. Pregled porazdelitve zavezancev po dohodkovnih razredih

Porazdelitev zavezancev glede na višino doseženega bruto dohodka, opredeljenega v odstotku od povprečne letne plače zaposlenih v Republiki Sloveniji za leto 2012 (v višini 18.305,64 evrov), pokaže, da je imelo 69 % vseh davčnih zavezancev bruto dohodek v višini do povprečne letne plače in so skupaj plačali nekaj manj kot 20 % dohodnine.

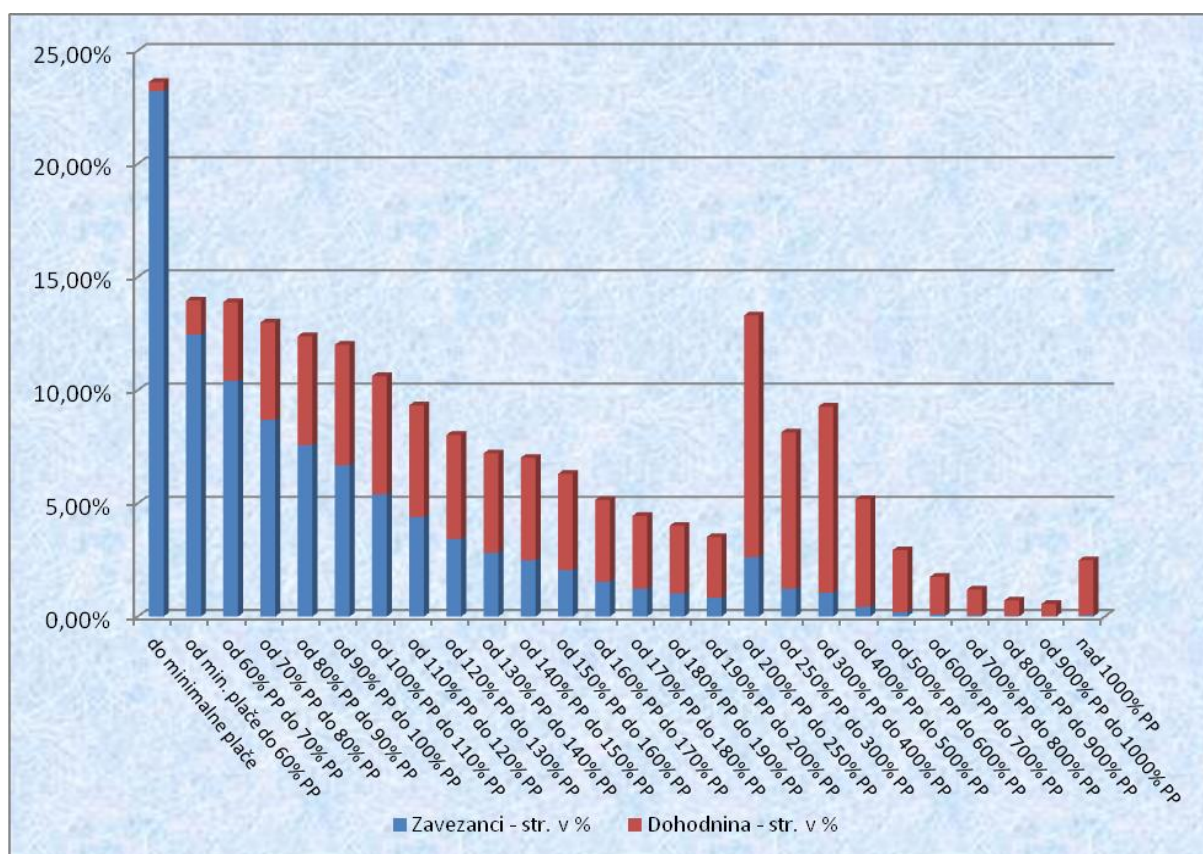
Zavezancev z dohodkom do višine minimalne plače (do 9.156,7 evrov) je bilo v letu 2012 skupaj 23 %, plačali pa so 0,4 % celotne dohodnine. V povprečju je imel vsak davčni zavezanec iz tega dohodkovnega razreda v letu 2012 6.150 evrov dohodka, kar je za približno 3.000 evrov manj od zneska minimalne plače.

Zavezanci z dohodkom v višini nad minimalno plačo do povprečne plače, ki jih je bilo 460.051 oziroma 45,8 % vseh zavezancev, so razpolagali z nekaj manj kot 13.150 evri dohodka na zavezanca ter plačali v povprečju okoli 800 evrov dohodnine.

Davčnih zavezancev z bruto dohodki med eno in tremi povprečnimi plačami je bilo 29 %, delež njihove davčne obveznosti v skupni dohodnini pa je znašal 58 %. V povprečju so imeli ti davčni zavezanci okoli 27.000 evrov dohodka in so plačali v povprečju nekaj manj kot 3.800 evrov dohodnine.

Dohodke, ki so presegli tri povprečne letne plače v Republiki Sloveniji, je imelo 19.316 zavezancev oziroma 1,9 % vseh zavezancev. Dohodnina, ki so jo plačali zavezanci z najvišimi bruto dohodki, je v skupni dohodnini zavzemala 22,2 %.

**Graf 1: Porazdelitev zavezancev in dohodnine po dohodkovnih razredih**



Vir: Lastni prikaz Ministrstva za finance.

**Tabela 2: Porazdelitev zavezancev, njihovega dohodka in dohodnine po dohodkovnih razredih**

Dohodkovni razred	Zavezanci - str. v %		Dohodek			Dohodnina - str. v %			Davčna osnova	Efektivna davčna stopnja
	Število	Struktura	Znesek v €	Struktura	Na zavezanca v €	Znesek v €	Struktura	Na zavezanca v €	Znesek v €	
do minimalne plače	233.019	23,21%	1.433.132.830	8,44%	6.150	7.757.301	0,41%	33	80.824.834	9,60%
od min. plače do 60% PP	125.150	12,46%	1.265.984.641	7,46%	10.116	28.529.867	1,50%	228	223.260.115	12,78%
od 60% PP do 70% PP	104.510	10,41%	1.240.405.072	7,31%	11.869	66.172.695	3,48%	633	479.424.410	13,80%
od 70% PP do 80% PP	87.261	8,69%	1.195.331.681	7,04%	13.698	81.649.166	4,30%	936	581.689.134	14,04%
od 80% PP do 90% PP	76.011	7,57%	1.181.893.062	6,96%	15.549	91.454.931	4,81%	1.203	604.135.338	15,14%
od 90% PP do 100% PP	67.119	6,68%	1.165.523.788	6,87%	17.365	101.064.007	5,32%	1.506	620.883.112	16,28%
od 100% PP do 110% PP	54.192	5,40%	1.039.739.928	6,12%	19.186	99.306.429	5,23%	1.832	570.939.344	17,39%
od 110% PP do 120% PP	44.116	4,39%	927.196.647	5,46%	21.017	93.818.416	4,94%	2.127	527.716.691	17,78%
od 120% PP do 130% PP	34.404	3,43%	785.981.293	4,63%	22.846	87.310.397	4,59%	2.538	446.421.549	19,56%
od 130% PP do 140% PP	28.190	2,81%	695.910.582	4,10%	24.686	83.598.463	4,40%	2.966	402.397.973	20,78%
od 140% PP do 150% PP	25.003	2,49%	663.140.810	3,91%	26.522	85.889.432	4,52%	3.435	389.709.221	22,04%
od 150% PP do 160% PP	20.610	2,05%	583.955.052	3,44%	28.334	80.756.381	4,25%	3.918	348.862.204	23,15%
od 160% PP do 170% PP	15.469	1,54%	466.683.822	2,75%	30.169	68.633.036	3,61%	4.437	282.269.852	24,31%
od 170% PP do 180% PP	12.265	1,22%	392.448.223	2,31%	31.997	61.227.139	3,22%	4.992	241.494.272	25,35%
od 180% PP do 190% PP	10.236	1,02%	346.393.587	2,04%	33.841	56.775.373	2,99%	5.547	215.567.247	26,34%
od 190% PP do 200% PP	8.349	0,83%	297.774.893	1,75%	35.666	50.937.035	2,68%	6.101	187.297.735	27,20%
od 200% PP do 250% PP	26.384	2,63%	1.070.844.724	6,31%	40.587	202.858.786	10,67%	7.689	695.850.121	29,15%
od 250% PP do 300% PP	12.315	1,23%	613.036.844	3,61%	49.780	131.156.422	6,90%	10.650	413.773.650	31,70%
od 300% PP do 400% PP	10.556	1,05%	659.836.443	3,89%	62.508	156.288.940	8,22%	14.806	461.443.248	33,87%
od 400% PP do 500% PP	4.338	0,43%	351.966.437	2,07%	81.136	90.407.157	4,76%	20.841	253.038.701	35,73%
od 500% PP do 600% PP	1.929	0,19%	192.206.456	1,13%	99.640	52.082.999	2,74%	27.000	141.637.337	36,77%
od 600% PP do 700% PP	952	0,09%	112.114.337	0,66%	117.767	31.489.784	1,66%	33.078	83.681.837	37,63%
od 700% PP do 800% PP	548	0,05%	74.880.206	0,44%	136.643	21.730.996	1,14%	39.655	57.211.916	37,98%
od 800% PP do 900% PP	279	0,03%	43.168.739	0,25%	154.727	12.951.492	0,68%	46.421	33.663.225	38,47%
od 900% PP do 1000% PP	196	0,02%	33.759.132	0,20%	172.240	10.247.076	0,54%	52.281	26.456.384	38,73%
nad 1000% PP	518	0,05%	143.181.938	0,84%	276.413	46.293.829	2,44%	89.370	115.508.130	40,08%
nerazporejeni	113									
<b>SKUPAJ</b>	<b>1.004.032</b>	<b>99,99%</b>	<b>16.976.491.169</b>	<b>100,00%</b>	<b>16.908</b>	<b>1.900.387.548</b>	<b>100,00%</b>	<b>1.893</b>	<b>8.485.157.577</b>	<b>22,40%</b>

Vir: Odločbe o odmeri dohodnine za leto 2012, DURS

#### 4. Pregled porazdelitve zavezancev po davčnih razredih

Porazdelitev zavezancev po davčnih razredih pokaže, da je bilo v prvem davčnem razredu porazdeljenih 57,8 % zavezancev, ki so plačali 10,7 % celotne dohodnine.

Dobrih 27 % zavezancev je bilo porazdeljenih v drugem davčnem razredu, njihova odmerjena dohodnina pa je predstavljala okoli 28 % celotne dohodnine. V povprečju je znašala dohodnina nekaj več kot 1.900 evrov na zavezanca.

V tretjem davčnem razredu je bilo porazdeljenih 14,8 % vseh zavezancev, ki so plačali okoli 61 % dohodnine. Tem zavezancem je bila odmerjena povprečna dohodnina v višini nekaj čez 7.800 evrov.

**Tabela 3: Porazdelitev zavezancev in realizirane dohodnine po davčnih razredih**

Davčni razred	Zavezanci		Dohodek			Dohodnina		
	Število	Struktura zavezancev	Znesek v €	Struktura	Na zavezanca v €	Znesek v €	Struktura dohodnine	Na zavezanca v €
Davčni razred 1	580.326	57,80%	5.796.640.690	34,15%	9.989	203.613.855	10,71%	351
Davčni razred 2	275.388	27,43%	5.288.130.363	31,15%	19.202	532.872.277	28,04%	1.935
Davčni razred 3	148.318	14,77%	5.890.720.116	34,70%	39.717	1.163.901.416	61,25%	7.847
Skupaj	1.004.032	100,00%	16.975.491.169	100,00%	16.907	1.900.387.548	100,00%	1.893

Vir: Odločbe o odmeri dohodnine za leto 2012, DURS

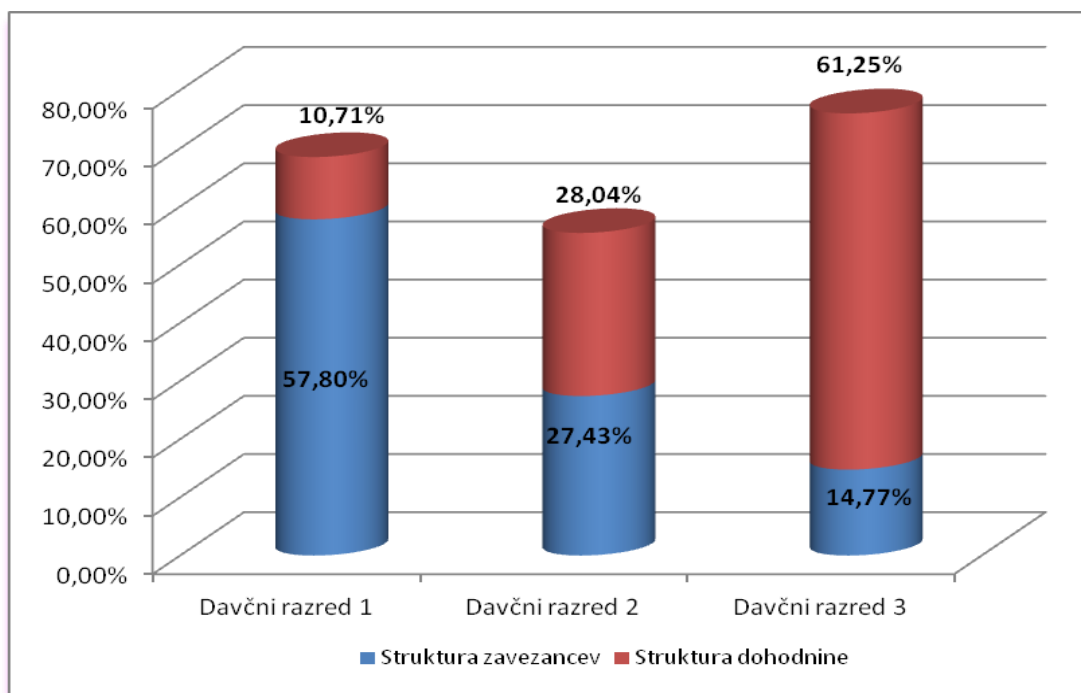
OPOMBA:

Davčni razred 1 vključuje osnovo do 7.840,53 evrov.

Davčni razred 2 vključuje osnovo nad 7.840,53 evrov do 15.681,03 evrov.

Davčni razred 3 vključuje osnovo nad 15.681,03 evrov.

**Graf 2 : Davčni zavezanci in dohodnina po davčnih razredih za leto 2012**

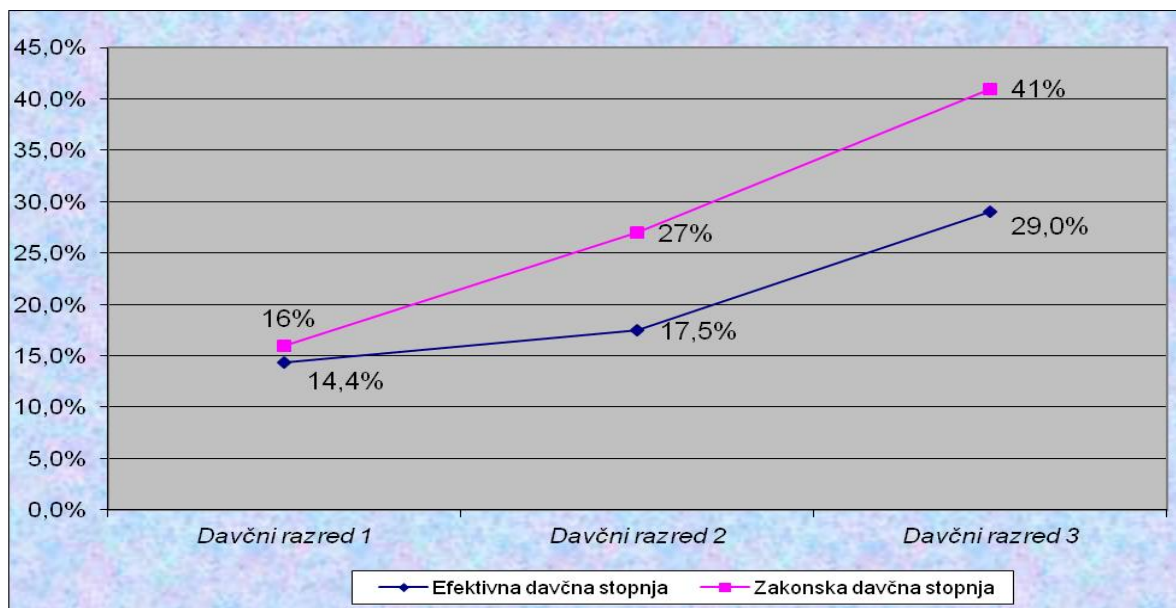


Vir: Lastni prikaz Ministrstva za finance.

Povprečna efektivna davčna stopnja, izražena z razmerjem med dohodnino in davčno osnovo, je v letu 2012 znašala **22,4 %** in se je glede na leto 2011 znižala za 0,1 odstotno točko. Po davčnih razredih je različna in je bila tako v prvem davčnem razredu, kjer velja zakonska stopnja 16 %, efektivna davčna stopnja **14,4 %**, v drugem davčnem razredu, kjer je

zakonska stopnja določena v višini 27 %, je efektivna davčna stopnja znašala **17,5 %** in v tretjem davčnem razredu, kjer je zakonsko določena stopnja v višini 41 %, je efektivna davčna stopnja znašala **29 %**.

**Graf 3: Prikaz zakonskih in efektivnih davčnih stopenj po davčnih razredih**



Vir: Lastni prikaz Ministrstva za finance.

Tabela 4 prikazuje strukturo davčnih zavezancev po davčnih razredih od leta 2005 do leta 2012. Z letom 2006 je bil uveden tako imenovani dualni sistem, po katerem so bili iz dohodkov, ki so se dotlej v celoti vštevali v letno davčno osnovo in so bili obdavčeni po progresivnih stopnjah, izločeni dohodki iz kapitala (dividende, obresti in dobički iz kapitala), ki so poslej obdavčeni posebej, in sicer po proporcionalni stopnji. Z letom 2007 je bilo zmanjšano število davčnih razredov s pet na tri davčne razrede.

**Tabela 4: Struktura davčnih zavezancev po davčnih razredih v obdobju od 2005 do 2012**

DAVČNI RAZRED	2005	2006	2007	2008	2009	2010	2011	2012
Davčni razred 1	62,6%	56,3%	58,5%	57,1%	58,2%	57,2%	56,5%	57,8%
Davčni razred 2	24,1%	28,0%	27,8%	28,5%	26,9%	27,7%	28,0%	27,4%
Davčni razred 3	10,2%	12,1%	13,7%	14,5%	14,9%	15,2%	15,5%	14,8%
Davčni razred 4	2,5%	2,9%						
Davčni razred 5	0,6%	0,7%						
<b>Skupaj</b>	<b>100,0%</b>	<b>100,0%</b>	<b>100,0%</b>	<b>100,0%</b>	<b>100,0%</b>	<b>100,0%</b>	<b>100,0%</b>	<b>100,0%</b>

Vir: Odločbe o odmeri dohodnine od leta 2005 do 2012, DURS.

## 5. Porazdelitev zavezancev po vrstah dohodkov

Pregled porazdelitve zavezancev po posameznih vrstah dohodkov nam pokaže, da je največ zavezancev (75,5 %) prejelo dohodke iz naslova dohodkov iz delovnega razmerja (plač, nadomestila plač in povračila stroškov), delež teh dohodkov v skupnih dohodkih, ki se všttevajo v letno davčno osnovo, je znašal 74,7 %.

Zavezancev, ki prejemanjo pokojnine iz naslova obveznega pokojninskega in invalidskega zavarovanja, je bilo 15,3 % vseh zavezancev s 7,7 % deležem v skupnih dohodkih.



Dohodek iz drugega pogodbenega razmerja je v letu 2012 predstavljali 2,8 % delež v skupnih dohodkih vseh davčnih zavezancev. Dohodke iz tega naslova je v letu 2011 prejelo 17,9 % vseh zavezancev. Največji delež so predstavljali dohodki kot primeroma na podlagi pogodb o delu, pogodb o avtorskem delu, iz naslova sejin, nagrad članom nadzornega sveta, ipd., in sicer 1,7 % v celotnih dohodkih. Dohodki dijakov in študentov, doseženi prek pooblaščenih organizacij, predstavljajo 1,1 % skupnih dohodkov vseh davčnih zavezancev. Med zavezanci s »študentskim prejemkom«, ki jim je bila izdana odmerna odločba, je bilo 38.182 takih, ki so dosegali tovrstne dohodke v času statusa. Zadnja leta je opaziti zmanjševanje teh zavezancev, tako se je v letu 2011 glede na leto 2010 število le-teh zmanjšalo za približno 3,5 %, medtem ko je bilo znižanje v letu 2012 še posebej izrazito, saj se je glede na leto 2011 število zmanjšalo za skoraj 10 %. Dohodke iz naslova študentskega dela v času brez statusa je prejelo 1.851 davčnih zavezancev. V to skupino dohodkov sodijo tudi dohodki verskih delavcev, katerih delež v skupnih dohodkih pa je praktično zanemarljiv, saj ne dosega niti 0,01 %.

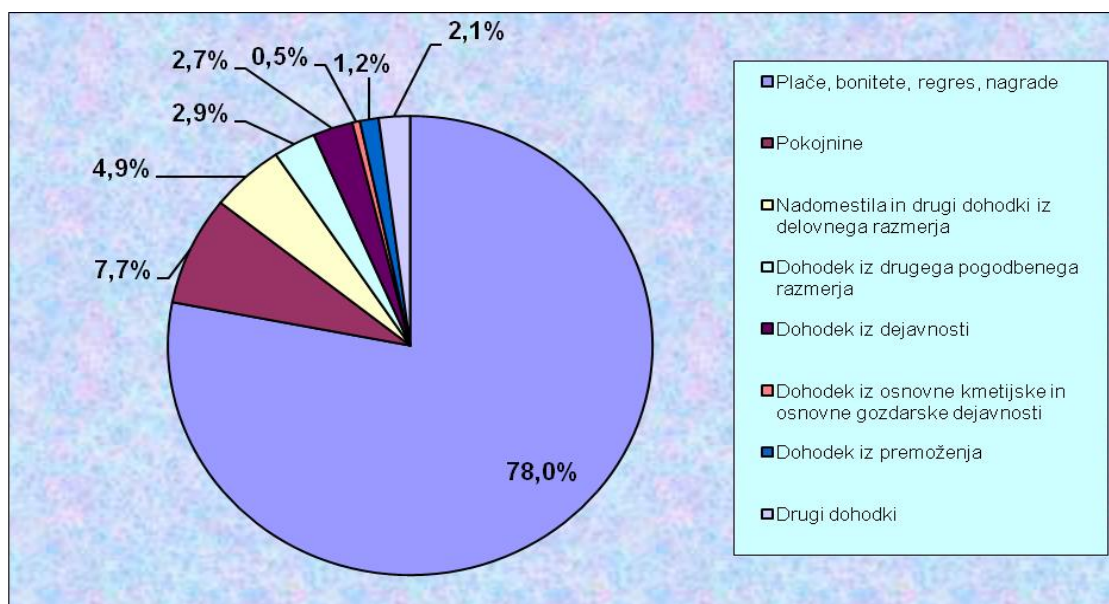
Dohodki iz dejavnosti so v strukturi skupnih dohodkov zavzemali 2,7 %. Struktura dohodkov v okviru dohodkov iz dejavnosti pokaže, da je okoli 6 % zavezancev izkazovalo dobiček, ugotovljen na podlagi davčnega obračuna, 0,8 % zavezancev pa dohodke, ugotovljene z upoštevanjem normiranih odhodkov (v višini 25 % oziroma 70 % prihodkov).

Dohodek iz osnovne kmetijske in osnovne gozdarske dejavnosti je predstavljal 0,5 % delež v celotnih dohodkih vseh zavezancev, izkazovalo pa ga je 101.590 zavezancev oziroma 10,1 % vseh zavezancev. Glede na leto 2011 se je število zavezancev zmanjšalo za 1 %.

Dohodek iz premoženja (dohodek iz oddajanja premoženja v najem, dohodek iz prenosa premoženjske pravice) je predstavljal 1,3 % delež v skupnih dohodkih vseh davčnih zavezancev. Dohodek iz oddajanja premoženja v najem je predstavljal 1,2 % delež v celotnih dohodkih vseh zavezancev, izkazovalo ga je 67.349 zavezancev oziroma 6,7 % vseh zavezancev. Število teh zavezancev je bilo v letu 2012 glede na leto 2011 večje za približno 3 %. Dohodek iz prenosa premoženjske pravice je predstavljal 0,1 % delež v celotnih dohodkih, izkazovalo pa ga je 7.563 zavezancev.

Med drugimi dohodki prevladujejo preostali drugi dohodki, z 2,1 % deležem v celotnih dohodkih vseh zavezancev, kamor sodijo zlasti nagrade, nagrade v naravi in podobna izplačila, dobitki v nagradnih igrah, ki niso igre na srečo, kadrovske štipendije, če presegajo minimalno plačo oziroma 160 % minimalne plače za študij v tujini.

**Graf 4: Struktura dohodkov po posameznih virih dohodnine za leto 2012**



Vir: Lastni prikaz Ministrstva za finance.

**Tabela 5: Porazdelitev zavezancev glede na posamezne vire dohodnine**

Oznaka	Vrsta dohodka	DAVČNI ZAVEZANCI		BRUTO DOHODEK		Dohodek na zavezanca
		Število	Struktura	Znesek	Struktura	
Zneski v evrih						
<b>Dohodek iz zaposlitve</b>						
1101	Plača, nadomestilo plače in povračila stroškov v zvezi z delom	757.911	75,49%	12.622.065.487	74,68%	16.654
1102	Bonitete	130.431	12,99%	52.794.470	0,31%	405
1103	Regres za letni dopust	661.598	65,89%	486.425.664	2,88%	735
1104	Jubilejne nagrade, odpravnine ob upokojitvi in solidarnostne pomoči	16.791	1,67%	24.655.092	0,15%	1.468
1105	Premije za prostovoljno dodatno pokojninsko in invalidsko zavarovanje	722	0,07%	74.088	0,00%	103
1106	Pokojnine iz naslova obveznega pokojninskega in invalidskega zavarovanja	153.712	15,31%	1.295.005.719	7,66%	8.425
1107	Nadomestila iz naslova obveznega pokojninskega in invalidskega zavarovanja	44.065	4,39%	140.021.598	0,83%	3.178
1108	Nadomestila in drugi dohodki iz naslova obveznega socialnega zavarovanja	126.472	12,60%	547.186.928	3,24%	4.327
1109	Drugi dohodki iz delovnega razmerja	71.906	7,16%	148.950.094	0,88%	2.071
1110	Dohodek za vodenje družbe	8.098	0,81%	74.433.947	0,44%	9.192
	<b>SKUPAJ</b>			<b>15.317.179.140</b>	<b>90,63%</b>	
<b>Dohodek iz drugega pogodbenega razmerja</b>						
1210	Dohodki dijakov in študentov, doseženi prek pooblaščenih organizacij					
1211	Dohodki dijakov in študentov, upravičenih do posebne olajšave	38.182	3,80%	178.892.630	1,06%	4.685
1212	Dohodki dijakov in študentov, ki niso upravičeni do posebne olajšave	1.851	0,18%	5.922.058	0,04%	3.199
1220	Dohodki verskih delavcev	69	0,01%	392.503	0,002%	5.688
1230	Preostali dohodki iz drugega pogodbenega razmerja	139.897	13,93%	296.779.880	1,76%	2.121
	<b>SKUPAJ</b>			<b>481.987.071</b>	<b>2,85%</b>	
<b>Dohodek iz dejavnosti</b>						
2100	Dobiček, ugotovljen na podlagi davčnega obračuna	60.983	6,07%	390.176.902	2,31%	6.398
2210	Dohodek, ugotovljen z upoštevanjem normiranih odhodkov v višini 25%	3.419	0,34%	19.812.888	0,12%	5.795
2220	Dohodek, ugotovljen z upoštevanjem posebne olajšave za samozaposlene v k	1.758	0,18%	19.262.408	0,11%	10.957
2230	Dohodek, ugotovljen z upoštevanjem posebne olajšave za samostojne novinarje	274	0,03%	3.419.844	0,02%	12.481
2240	Dohodek, ugotovljen z upoštevanjem normiranih odhodkov v višini 70%	2.716	0,27%	17.692.028	0,10%	6.514
2250	Dohodek, ugotovljen z upoštevanjem posebne olajšave za samostojne športnike	205	0,02%	2.114.501	0,01%	10.315
	<b>SKUPAJ</b>	<b>8.372</b>		<b>452.478.571</b>	<b>2,66%</b>	
<b>Dohodek iz osnovne kmetijske in osnovne gozdarske dejavnosti</b>						
3100	Dohodek iz osnovne kmetijske in osnovne gozdarske dejavnosti	101.590	10,12%	85.861.720	0,51%	845
	<b>SKUPAJ</b>			<b>85.861.720</b>	<b>0,51%</b>	
<b>Dohodek iz premoženja</b>						
4100	Dohodek iz oddajanja premoženja v najem	67.349	6,71%	196.758.582	1,16%	2.921
4200	Dohodek iz prenosa premoženjske pravice	7.563	0,75%	14.094.043	0,08%	1.864
	<b>SKUPAJ</b>			<b>210.852.625</b>	<b>1,25%</b>	
<b>Drugi dohodki</b>						
6100	Darila	2.945	0,29%	1.145.670	0,01%	389
6200	Priznavalnine	178	0,02%	552.565	0,00%	3.104
6300	Preostali drugi dohodki	80.939	8,06%	350.999.860	2,08%	4.337
	<b>SKUPAJ</b>			<b>352.698.095</b>	<b>2,09%</b>	
	<b>SKUPAJ</b>	<b>1.004.032</b>		<b>16.901.057.222</b>		<b>16.833</b>

Vir: Odločbe o odmeri dohodnine za leto 2012, DURS.

Zavezancev, ki so imeli samo enega od dohodkov, je bilo 125.294 oziroma okoli 13 % vseh zavezancev. Od tega je bilo 35 % zavezancev samo z dohodki iz naslova plač, nadomestila plač in povračila stroškov v zvezi z delom, okoli 17 % zavezancev samo z dohodki iz študentskega dela, ki so bili upravičeni do posebne olajšave, 14,7 % zavezancev z dohodkom iz dejavnosti, 10,7 % zavezancev samo z dohodki iz naslova pokojnin, nekaj manj kot 8 % zavezancev je imelo nadomestila iz naslova obveznega pokojninskega in invalidskega zavarovanja, 6 % z nadomestili in drugimi dohodki iz naslova obveznega socialnega zavarovanja, 3,2 % zavezancev preostale dohodke iz drugega pogodbenega

razmerja, nekaj več kot 2 % zavezancev pa je imelo dohodke iz osnovne kmetijske in osnovne gozdarske dejavnosti, itd.

**Tabela 6: Porazdelitev zavezancev, ki so imeli samo enega od virov dohodnine**

Oznaka	Vrsta dohodka	Število zavezancev	Delež v skupnem številu zavezancev*	Delež v številu zavezancev iz naslova določenega vira **	Dohodek v €	Dohodek na zavezanca v €
<b>Dohodek iz zaposlitve</b>						
1101	Plača, nadomestilo plače in povračila stroškov v zvezi z delom	43.883	4,37%	5,79%	496.950.086	11.324
1102	Bonitete	1	0,00%	0,00%	5.301	5.301
1103	Regres za letni dopust	6	0,00%	0,00%	2.263	377
1104	Jubilejne nagrade, odpravnine ob upokojitvi in solidarnostne pomoči	0	0,00%	0,00%	0	
1105	Premije za prostovoljno dodatno pokojninsko in invalidsko zavarovanje	1	0,00%	0,14%	29	29
1106	Pokojnine iz naslova obveznega pokojninskega in invalidskega zavarovanja	13.415	1,34%	8,73%	227.721.060	16.975
1107	Nadomestila iz naslova obveznega pokojninskega in invalidskega zavarovanja	9.786	0,97%	22,21%	49.679.395	5.077
1108	Nadomestila in drugi dohodki iz naslova obveznega socialnega zavarovanja	7.753	0,77%	6,13%	53.640.120	6.919
1109	Drugi dohodki iz delovnega razmerja	1.057	0,11%	1,47%	9.403.551	8.896
1110	Drugi dohodki iz delovnega razmerja	440	0,04%	5,43%	4.871.477	11.072
	<b>SKUPAJ</b>	<b>76.342</b>	<b>7,60%</b>		<b>842.273.282</b>	<b>11.033</b>
<b>Dohodek iz drugega pogodbenega razmerja</b>						
1210	Dohodki dijakov in študentov, doseženi prek pooblaščenih organizacij					
1211	Dohodki dijakov in študentov, upravičenih do posebne olajšave	21.431	2,13%	56,13%	119.433.925	5.573
1212	Dohodki dijakov in študentov, ki niso upravičeni do posebne olajšave	517	0,05%	27,93%	2.392.526	4.628
1220	Dohodki verskih delavcev	51	0,01%	73,91%	301.893	5.919
1230	Preostali dohodki iz drugega pogodbenega razmerja	4.005	0,40%	2,86%	29.663.575	7.407
	<b>SKUPAJ</b>	<b>26.004</b>	<b>2,59%</b>		<b>151.791.919</b>	<b>5.837</b>
<b>Dohodek iz dejavnosti</b>						
2100	Dobiček, ugotovljen na podlagi davčnega obračuna	17.287	1,72%	28,35%	193.608.313	11.200
2210	Dohodek, ugotovljen z upoštevanjem normiranih odhodkov v višini 25%	268	0,03%	7,84%	4.266.536	15.920
2220	Dohodek, ugotovljen z upoštevanjem posebne olajšave za samozaposlene v kulturi	562	0,06%	31,97%	7.636.886	13.589
2230	Dohodek, ugotovljen z upoštevanjem posebne olajšave za samostojne novinarje	50	0,00%	18,25%	1.163.061	23.261
2240	Dohodek, ugotovljen z upoštevanjem normiranih odhodkov v višini 70%	164	0,02%	6,04%	1.852.473	11.296
2250	Dohodek, ugotovljen z upoštevanjem posebne olajšave za samostojne športnike	56	0,01%	27,32%	926.638	16.547
	<b>SKUPAJ</b>	<b>18.387</b>	<b>1,83%</b>		<b>209.453.908</b>	<b>11.391</b>
<b>Dohodek iz osnovne kmetijske in osnovne gozdarske dejavnosti</b>						
3100	Dohodek iz osnovne kmetijske in osnovne gozdarske dejavnosti	2.556	0,25%	2,52%	10.359.620	4.053
	<b>SKUPAJ</b>	<b>2.556</b>	<b>0,25%</b>		<b>10.359.620</b>	<b>4.053</b>
<b>Dohodek iz premoženja</b>						
4100	Dohodek iz oddajanja premoženja v najem	1.152	0,11%	1,71%	9.387.838	8.149
4200	Dohodek iz prenosa premoženjske pravice	120	0,01%	1,59%	1.940.675	16.172
	<b>SKUPAJ</b>	<b>1.272</b>	<b>0,13%</b>		<b>11.328.513</b>	<b>8.906</b>
<b>Drugi dohodki</b>						
6100	Darila	4	0,00%	0,14%	18.775	4.694
6200	Priznavalnine	1	0,00%	0,56%	2.284	2.284
6300	Preostali drugi dohodki	728	0,07%	0,90%	3.457.395	4.749
	<b>SKUPAJ</b>	<b>733</b>	<b>0,07%</b>		<b>3.478.454</b>	<b>4.746</b>
	<b>SKUPAJ</b>	<b>125.294</b>	<b>12,48%</b>		<b>1.228.685.696</b>	<b>9.806</b>

\* primerjava števila zavezancev, ki so imeli samo en vir dohodka s skupnim številom zavezancev

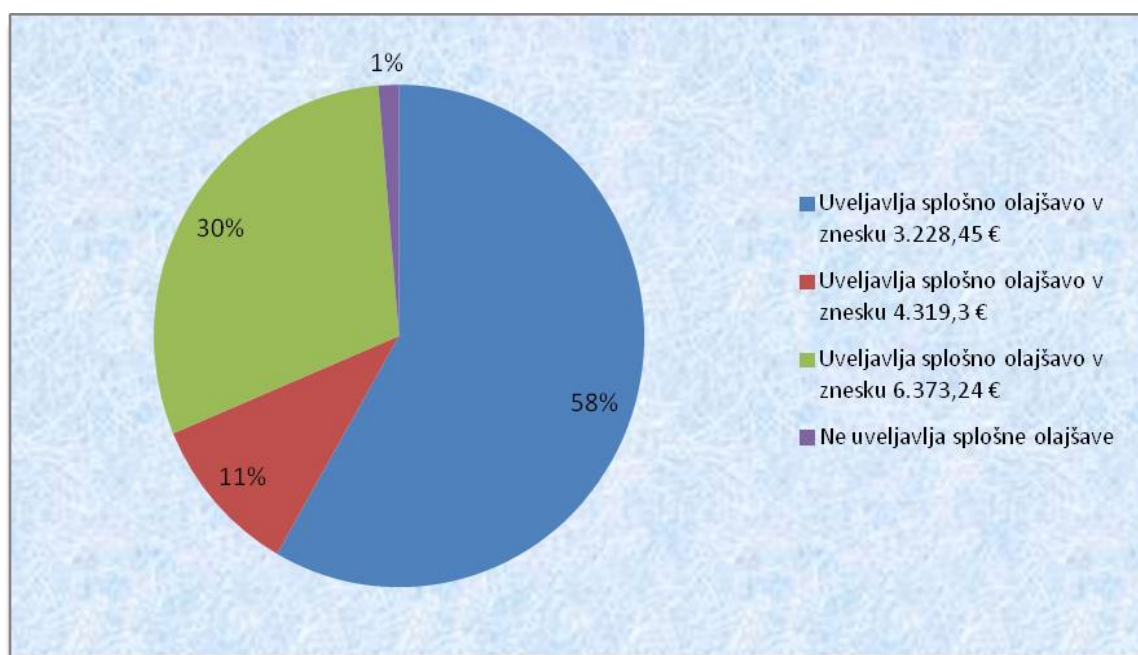
\*\* primerjava števila zavezancev, ki so imeli samo en vir dohodka s številom zavezancev iz naslova določenega vira

Vir: Odločbe o odmeri dohodnine za leto 2012, DURS.

## 6. Davčne olajšave

V skladu z Zakonom o dohodnini se vsakemu rezidentu prizna zmanjšanje letne davčne osnove v višini splošne olajšave pod pogojem, da drug rezident za njega ne uveljavlja posebne olajšave za vzdrževanega družinskega člana. Splošna olajšava je v letu 2012 znašala 3.228,45 evrov. V celotnem številu davčnih zavezancev je bilo 58 % takih, ki so uveljavljali samo splošno olajšavo. Predvsem so to zavezanci, ki imajo dohodek iz naslova delovnega razmerja. Zavezanci z nizkimi dohodki lahko uveljavljajo tudi dodatno splošno olajšavo. V letu 2012 je 301.289 zavezancev uveljavljalo dodatno splošno olajšavo v višini 3.144,79 evrov, 104.064 zavezancev pa dodatno splošno olajšavo v višini 1.090,85 evrov. Med vsemi zavezanci pa je bilo v letu 2012 skupaj 13.543 tistih, ki niso uveljavljali splošne olajšave.

**Graf 5: Struktura davčnih zavezancev po višini uveljavljene splošne olajšave v letu 2012**



Vir: Lastni prikaz Ministrstva za finance.

V okviru osebnih olajšav, se je rezidentu, invalidu s 100% telesno okvaro, priznalo zmanjšanje letne davčne osnove v višini 17.261 evrov letno, če mu je bila priznana pravica do tuje nege in pomoči. Olajšavo je uveljavljalo 0,12 % vseh davčnih zavezancev.

Davčnih zavezancev, starejših od 65 let, ki se jim je davčna osnova znižala za 1.389,39 evrov, je bilo 7,6 % med vsemi zavezanci iz odmere dohodnine za leto 2012.

Poleg navedenih olajšav so zavezanci uveljavljali tudi posebne olajšave za vzdrževane družinske člane, in sicer je olajšavo uveljavilo 32,4 % vseh davčnih zavezancev.

Olajšava, uvedena z eno izmed sprememb Zakona o dohodnini (Uradni list, št. 10/10), to je posebna osebna olajšava za rezidente – čezmejne delovne migrante, je znižala zavezanecem v letu 2012 davčno osnovo od dohodka iz delovnega razmerja, doseženega pri delodajalcu, ki ni rezident Slovenije, v višini 7.406,28 evrov. V tem letu je 6.446 rezidentov – čezmejnih delovnih migrantov uveljavljalo navedeno olajšavo v skupnem znesku nekaj manj kot 45 mio evrov. Glede na leto 2010 se je število zavezancev, ki so uveljavljali navedeno olajšavo, v letu 2011 povečalo za približno 90 %. Povečanje v številu zavezancev, ki so uveljavljali navedeno olajšavo, je bilo zaznati tudi v letu 2012, ko se je število glede na leto 2011, povečalo za več kot dvakrat.

**Tabela 7: Število zavezancev glede na uveljavljanje olajšav**

<b>Vsi zavezanci iz odmer</b>	<b>1.004.032</b>	
1. Splošna olajšava	<b>990.489</b>	<b>98,65%</b>
2. Olajšava za invalida s 100% telesno okvaro	<b>1.242</b>	<b>0,12%</b>
3. Olajšava za seniorje	<b>75.998</b>	<b>7,57%</b>
4. Olajšava za študente	<b>38.182</b>	<b>3,80%</b>
5. Olajšava za vzdrževane otroke	<b>344.869</b>	<b>34,35%</b>
6. Olajšava za vzdrževane otroke, ki potrebujejo posebno nego in varstvo	<b>7.339</b>	<b>0,73%</b>
7. Olajšava za vzdrževane družinske člane	<b>63.689</b>	<b>6,34%</b>
8. Olajšava za prostovoljno dodatno pokojninsko zavarovanje	<b>59.218</b>	<b>5,90%</b>
9. Olajšava za čezmejne delovne migrante	<b>6.446</b>	<b>0,64%</b>
10. Posebna olajšava za samozaposlene v kulturi	<b>1.758</b>	<b>0,18%</b>
11. Posebna olajšava za samostojne novinarje	<b>274</b>	<b>0,03%</b>
12. Posebna olajšava za samostojne športnike	<b>205</b>	<b>0,02%</b>
13. Olajšava za upokojence	<b>133.958</b>	<b>13,34%</b>

*Opomba:* Skupni seštevek različnih kombinacij olajšav ni enak številu vseh zavezancev iz odmer, ker lahko zavezanci uveljavljajo različne kombinacije olajšav in se tako lahko pojavijo v eni ali drugi skupini

Vir: Odločbe o odmeri dohodnine za leto 2012, DURS.

Iz Tabele 8 in Tabele 9 je razvidna porazdelitev davčnih zavezancev, ki so uveljavljali olajšavo za invalide s 100 % telesno okvaro, olajšavo za seniorje, olajšavo za vzdrževane družinske člane, upokojence in za prostovoljno dodatno pokojninsko zavarovanje po davčnih razredih.

**Tabela 8: Porazdelitev davčnih zavezancev glede uveljavljanja davčnih olajšav po davčnih razredih za leto 2012**

<b>DAVČNI RAZRED</b>	<b>Olajšava za invalida s 100% telesno okvaro</b>	<b>Olajšava za seniorje</b>	<b>Olajšava za vzdrževane družinske člane</b>	<b>Olajšava za upokojence</b>	<b>Olajšava za PDPZ</b>
Davčni razred 1	1.202	51.979	173.935	76.122	12.411
Davčni razred 2	19	15.960	88.078	40.867	22.762
Davčni razred 3	21	8.059	63.151	16.969	24.045
<b>Skupaj</b>	<b>1.242</b>	<b>75.998</b>	<b>325.164</b>	<b>133.958</b>	<b>59.218</b>

Vir: Odločbe o odmeri dohodnine za leto 2012, DURS.

**Tabela 9: Struktura davčnih zavezancev glede uveljavljanja olajšav po davčnih razredih v skupnem številu zavezancev določenega davčnega razreda**

<b>DAVČNI RAZRED</b>	<b>Olajšava za invalida s 100% telesno okvaro</b>	<b>Olajšava za seniorje</b>	<b>Olajšava za vzdrževane družinske člane</b>	<b>Olajšava za upokojence</b>	<b>Olajšava za PDPZ</b>
Davčni razred 1	0,21%	8,96%	29,97%	13,12%	2,14%
Davčni razred 2	0,01%	5,80%	31,98%	14,84%	8,27%
Davčni razred 3	0,01%	5,43%	42,58%	11,44%	16,21%
<b>Skupaj</b>	<b>0,12%</b>	<b>7,57%</b>	<b>32,39%</b>	<b>13,34%</b>	<b>5,90%</b>

Vir: Odločbe o odmeri dohodnine za leto 2012, DURS.