



REPUBLIKA SLOVENIJA  
**MINISTRSTVO ZA FINANCE**

DIREKTORAT ZA SISTEM DAVČNIH, CARINSKIH  
IN DRUGIH JAVNIH PRIHODKOV

Sektor za analize in koordinacijo davčne politike

Župancičeva 3, p.p.644a, 1001 Ljubljana

T: 01 369 67 17

F: 01 369 67 19

## **INFORMACIJA O DAVKU OD DOHODKOV PRAVNIH OSEB ZA LETO 2022**

Pripravil:

Sektor za analize in koordinacijo davčne politike

september 2023

## Kazalo vsebine

<b>Povzetek in ključne ugotovitve .....</b>	<b>1</b>
<b>1. Obdavčitev z davkom od dohodkov pravnih oseb .....</b>	<b>2</b>
1.1 Zavezanci za davek.....	2
1.2 Davčna osnova in davčno obdobje .....	2
1.3 Davčna stopnja .....	3
1.4 Zmanjšanje davčne osnove in davčne olajšave .....	3
1.5 Plačevanje DDPO .....	3
<b>2. Analiza podatkov iz davčnih obračunov DDPO za leto 2022 .....</b>	<b>3</b>
2.1 Analiza osnovnih obračunskih podatkov DDPO za leto 2022 .....	3
2.2 Zavezanci, ki so ugotavljali davčno osnovo na podlagi dejanskih prihodkov in dejanskih odhodkov .....	5
2.2.1 Porazdelitev zavezancev, ki so ugotavljali davčno osnovo na podlagi dejanskih prihodkov in dejanskih odhodkov, po SKD področjih .....	5
2.2.2 Porazdelitev zavezancev, ki so ugotavljali davčno osnovo na podlagi dejanskih prihodkov in dejanskih odhodkov, po prihodkovnih razredih .....	6
2.2.3 Zmanjšanje davčne osnove in davčne olajšave .....	7
2.3 Zavezanci, ki so ugotavljali davčno osnovo na podlagi dejanskih prihodkov in normiranih odhodkov .....	11
2.3.1 Porazdelitev zavezancev, ki so ugotavljali davčno osnovo na podlagi dejanskih prihodkov in normiranih odhodkov, po SKD področjih .....	12
2.3.2 Porazdelitev zavezancev po prihodkovnih razredih .....	13
2.4 Vrsta pravno organizacijske oblike .....	13
2.5 Efektivna davčna stopnja in starost zavezancev.....	15
2.6 Najbolj in najmanj uspešne skupine zavezancev po SKD razredih.....	18
<b>Priloge.....</b>	<b>20</b>

## **Kazalo tabel**

<i>Tabela 1: Osnovni obračunski podatki DDPO za leto 2022</i> .....	4
<i>Tabela 2: Zavezanci, ki so v letu 2022 ugotavljali davčno osnovo na podlagi dejanskih prihodkov in dejanskih odhodkov glede na SKD področje</i> .....	5
<i>Tabela 3: Zavezanci za DDPO, ki so v letu 2022 ugotavljali davčno osnovo na podlagi dejanskih prihodkov in dejanskih odhodkov, glede na višino davčnih prihodkov</i> .....	6
<i>Tabela 4: Zmanjšanja davčne osnove in davčne olajšave za DDPO – pregled za leto 2022</i> .....	7
<i>Tabela 5: Število zavezancev, zneski in deleži posameznih vrst olajšav za leto 2022</i> .....	9
<i>Tabela 6: Zavezanci, ki so v letu 2022 ugotavljali davčno osnovo na podlagi dejanskih prihodkov in normiranih odhodkov, glede na SKD področje</i> .....	12
<i>Tabela 7: Zavezanci za DDPO v letu 2022 z normiranimi odhodki glede na višino davčno priznanih prihodkov</i> .....	13
<i>Tabela 8: Število zavezancev, davčno priznani prihodki in davčna obveznost po vrsti pravno organizacijske oblike zavezancev v letu 2022</i> .....	14
<i>Tabela 9: Povprečna efektivna davčna stopnja po SKD področjih za leto 2022</i> .....	15
<i>Tabela 10: Izbrana polja obračuna DDPO za leto 2022 glede na starost zavezanca</i> .....	17
<i>Tabela 11: Davek in povprečna efektivna davčna stopnja za leto 2022 glede na starost zavezanca</i> .....	17
<i>Tabela 12: Zavezanci po SKD razredih, 10 največjih razredov po davčni obveznosti za leto 2022</i> .....	18
<i>Tabela 13: Zavezanci po SKD razredih, 10 največjih razredov po davčni izgubi v obdobju 2008-2022</i> .....	19

## **Kazalo slik**

<i>Slika 1: Delež posameznega zmanjšanja in olajšave glede na vsa zmanjšanja davčne osnove in davčnih olajšav v izbranih dejavnostih v letu 2022</i> .....	10
<i>Slika 2: Povprečna efektivna davčna stopnja za vse zavezance, za prvih 100 zavezancev glede na davčno obveznost in splošna (nominalna) davčna stopnja v obdobju 2012-2022</i> .....	16

## **Povzetek in ključne ugotovitve**

### ➤ **Osnovni obračunski podatki**

V letu 2022 je bilo oddanih skupaj 108.643 obračunov davka od dohodkov pravnih oseb. Skupna davčna obveznost vseh zavezancev je znašala 1.304 mio evrov. Število predloženih obračunov davka od dohodkov pravnih oseb se je v obdobju od 2019 do 2022 v povprečju povečalo za 0,8 odstotka letno, davčna obveznost pa v povprečju za 13 odstotkov letno.

### ➤ **Zavezanci, ki ugotavljajo davčno osnovo na podlagi dejanskih prihodkov in dejanskih odhodkov**

Od vseh oddanih obračunov za leto 2022 je bilo 107.150 obračunov, kjer so zavezanci ugotavljali davčno osnovo na podlagi dejanskih prihodkov in dejanskih odhodkov. Največ teh zavezancev (18.810 oz. 18 % vseh, ki so ugotavljali svojo davčno osnovo z upoštevanjem dejanskih prihodkov in odhodkov) je bilo razvrščenih v področje S po SKD klasifikaciji (druge dejavnosti). Največ davčno priznanih prihodkov so ustvarili zavezanci s področja dejavnost trgovine, vzdrževanja in popravil motornih vozil s 49 mrd evrov (31 % vseh). Tem sledijo zavezanci s področja predelovalne dejavnosti s približno 43 mrd evrov davčno priznanih prihodkov, ki pa so imeli najvišjo davčno obveznost, 403 mio evrov, kar je predstavljalo 31 % celotne davčne obveznosti. Porazdelitev po prihodkovnih razredih kaže, da je bilo največ tistih, ki so v poslovnem letu ustvarili do 1.000 evrov prihodkov (30 % oz. 32.617 zavezancev), in tistih, ki so ustvarili od 100.000 do 1.000.000 evrov prihodkov (26 % oz. 27.386 zavezancev). Več kot 100 mio evrov prihodkov je ustvarilo le 0,2 % vseh zavezancev (179), a je njihov delež v davku znašal skoraj 33 %.

### ➤ **Zmanjšanje davčne osnove in davčne olajšave**

Zmanjšanje davčne osnove in davčne olajšave je v letu 2022 uveljavilo 41.170 zavezancev v skupni višini 2.015 mio evrov. Največji delež v celotnih olajšavah je s 46 % predstavljala olajšava za investiranje, ki jo je uveljavljalo 25.934 zavezancev v skupni višini 925 mio evrov. Preko pokrivanja izgub je 17.627 zavezancev zmanjšalo davčno osnovo za 471 mio evrov, z olajšavo za vlaganja v raziskave in razvoj pa je 491 zavezancev zmanjšalo davčno osnovo za 292 mio evrov.

### ➤ **Zavezanci, ki ugotavljajo davčno osnovo na podlagi dejanskih prihodkov in normiranih odhodkov**

Le dober odstotek vseh zavezancev, ki so oddali obračun, je ugotavljalo davčno osnovo na podlagi dejanskih prihodkov in normiranih odhodkov (1.493 zavezancev). Pri teh zavezancih glede na SKD klasifikacijo močno izstopajo strokovne, znanstvene in tehnične dejavnosti, med katere je bilo v letu 2022 uvrščenih kar 43 % vseh zavezancev z normiranimi odhodki (645 zavezancev). Največ je takih, ki so v poslovnem letu ustvarili prihodke do 10.000 evrov (36 %). Do 20.000 evrov prihodkov je ustvarila skoraj polovica zavezancev, ki so ugotavljali davčno osnovo z dejanskimi prihodki in normiranimi odhodki, prihodkov nad 100.000 evrov pa le 6,2 % teh zavezancev.

### ➤ **Povprečna efektivna davčna stopnja**

Povprečna efektivna davčna stopnja davka od dohodkov pravnih oseb za leto 2022 je znašala 14,7 % in je za 0,14 odstotne točke nižja kot v letu 2021. Najvišjo povprečno efektivno davčno stopnjo je imelo SKD področje trgovine, vzdrževanja in popravil motornih vozil, in sicer 16,9 %. Najnižjo povprečno efektivno davčno stopnjo so izkazali zavezanci iz SKD področja kulturne, razvedrilne in rekreacijske dejavnosti, znašala je 12,9 %. Za prvih 100 zavezancev z najvišjo davčno obveznostjo je povprečna efektivna davčna stopnja za leto 2022 znašala 14,7 %, kar je za 0,7 odstotne točke več, kot je bila povprečna efektivna davčna stopnja v obdobju 2012 – 2022 (14,0 %).

## **1. Obdavčitev z davkom od dohodkov pravnih oseb**

Sistem obdavčitve z davkom od dohodkov pravnih oseb (v nadaljevanju DDPO) ureja Zakon o davku od dohodkov pravnih oseb (Uradni list RS, št. 117/06 in vse nadaljnje spremembe; v nadaljnjem besedilu ZDDPO-2). Z njim je določena obveznost plačevanja DDPO. Postopek pobiranja DDPO podrobneje ureja posebni del Zakona o davčnem postopku (Uradni list RS, št. 13/11 in vse nadaljnje spremembe, v nadaljnjem besedilu ZDavP-2).

### **1.1 Zavezanci za davek**

Zavezanci za davek so pravne osebe domačega prava (razen Republike Slovenije in samoupravnih lokalnih skupnosti), pravne osebe tujega prava ter družbe oziroma združenja oseb, vključno z družbami civilnega prava po tujem pravu, ki nimajo pravne osebnosti in ki niso zavezanci za dohodnino. Zavezanci rezidenti so obdavčeni po načelu svetovnega dohodka, kar pomeni, da so zavezani za davek od vseh dohodkov, ki imajo svoj vir v Sloveniji in zunaj nje. Za rezidenta se šteje zavezanec, ki ima v Sloveniji sedež ali kraj dejanskega delovanja posloводства. Nerezidenti so obdavčeni po teritorialnem načelu, kar pomeni, da so zavezani za davek od dohodkov, ki jih dosegajo v poslovni enoti ali prek poslovne enote v Sloveniji, in za davek od dohodkov, ki imajo svoj vir v Sloveniji, in za katere je določena obveznost za davčni odtegljaj.

Poseben status ima Banka Slovenije, ki je sicer davčna zavezanica, vendar po posebni določbi davka niti ne izračunava niti ne plačuje. Med davčne zavezance štejemo tudi zavode, društva, ustanove, verske skupnosti, politične stranke, zbornice, reprezentativne sindikate in druge pravne osebe, ustanovljene za opravljanje nepridobitnih dejavnosti.

### **1.2 Davčna osnova in davčno obdobje**

Davčno obdobje je lahko koledarsko leto ali poslovno leto, ki se razlikuje od koledarskega leta, pri čemer davčno obdobje ne sme presegati obdobja 12 mesecev.

Davčna osnova za DDPO je dobiček, izražen kot presežek davčno priznanih prihodkov nad davčno priznanimi odhodki.

Posebnosti pri določanju davčne osnove:

- I. Splošno je določena odprava dvojne obdavčitve in manj kot enkratne obdavčitve, kar pomeni, da se prihodki ali odhodki, ki so bili že vključeni v davčno osnovo v preteklih obdobjih, ne vključijo ponovno v davčno osnovo.
- II. Zmanjšanje davčne osnove zaradi davčnih izgub iz preteklih davčnih obdobj je dovoljeno največ v višini 50 % davčne osnove davčnega obdobja.
- III. Od 1. 1. 2020 je skupno zmanjšanje davčne osnove mogoče največ v višini 63 % davčne osnove.
- IV. Zavezanci lahko ugotavljajo davčno osnovo z upoštevanjem normiranih odhodkov, če izpolnjujejo pogoje in opravijo priglasitev v skladu z ZDDPO-2 in ZDavP-2.

### **1.3 Davčna stopnja**

Splošna nominalna davčna stopnja po ZDDPO-2 je za leto 2022 znašala 19 %. Z ZDDPO-2 je določena tudi posebna stopnja davka v višini 0 %, in sicer za investicijske sklade, ki so ustanovljeni po zakonu, ki ureja investicijske sklade in družbe za upravljanje, za pokojninske sklade, ki so ustanovljeni po zakonu, ki ureja pokojninsko in invalidsko zavarovanje, ter za zavarovalnice, ki lahko izvajajo pokojninski načrt v skladu z zakonom, ki ureja pokojninsko in invalidsko zavarovanje. Povprečna davčna stopnja, izračunana na podlagi podatkov iz vseh predloženih obračunov na nivoju države za leto 2022 zaradi navedenega razloga ne more biti povsem enaka nominalni stopnji.

Stopnja za davčni odtegljaj od dohodkov, ki imajo vir v Sloveniji, je 15 %.

### **1.4 Zmanjšanje davčne osnove in davčne olajšave**

Zmanjšanje davčne osnove in davčne olajšave, vendar največ v višini 63 % davčne osnove, so zavezanci za leto 2022 lahko uveljavljali za naslednje namene:

- davčno izgubo iz preteklih davčnih obdobij (omejitev na največ 50 % davčne osnove tekočega davčnega obdobja);
- olajšavo za vlaganja v raziskave in razvoj, in sicer v višini 100 % zneska vlaganj v notranje raziskovalno-razvojne dejavnosti in za nakup raziskovalno-razvojnih storitev;
- olajšavo za investiranje v višini 40 % investiranega zneska v opremo in v neopredmetena sredstva;
- olajšavo za zaposlovanje invalidov;
- olajšavo za izvajanje praktičnega dela v strokovnem izobraževanju;
- olajšavo za prostovoljno dodatno pokojninsko zavarovanje;
- olajšave za donacije;
- olajšavo za zaposlovanje novo zaposlene osebe, mlajše od 29 let ali osebe starejše od 55 let, ali osebe v poklicu za katerega na trgu dela primanjkuje iskalcev zaposlitve, za zaposlitev osebe mlajše od 25 let, ki se zaposluje prvič;
- olajšava za vlaganja v digitalni in zeleni prehod.

### **1.5 Plačevanje DDPO**

Zavezanec obračunava in plačuje DDPO po načelu samoobdavčitve na podlagi davčnega obračuna, ki ga sestavi za davčno obdobje. Obrazec za obračun davka od dohodkov pravnih oseb in priloge, ki so sestavni del davčnega obračuna, so določeni s Pravilnikom o davčnem obračunu davka od dohodkov pravnih oseb (Uradni list RS, št. 109/13 in vse nadaljnje spremembe).

Zavezanec predloži davčni obračun pristojnemu davčnemu organu v roku treh mesecev od začetka tekočega davčnega obdobja (koledarskega oziroma poslovnega leta) za preteklo davčno obdobje. Med davčnim obdobjem zavezanec plačuje akontacijo davka v mesečnih ali trimesečnih obrokih. Akontacija se plačuje v mesečnih obrokih, če predvidena letna obveznost presega 400 evrov, sicer pa v trimesečnih obrokih. Obroki akontacije dospejo v plačilo na zadnji dan obdobja, na katerega se nanašajo, plačani pa morajo biti najkasneje v 10 dneh po dospelosti. Razliko med predhodno plačano akontacijo in izračunanim davkom na podlagi davčnega obračuna mora zavezanec plačati v roku 30 dni od predložitve davčnega obračuna. Preveč plačani znesek davka davčni organ vrne zavezancu najkasneje v roku 30 dni od predložitve davčnega obračuna.

## **2. Analiza podatkov iz davčnih obračunov DDPO za leto 2022**

### **2.1 Analiza osnovnih obračunskih podatkov DDPO za leto 2022**

Iz Tabele 1 lahko razberemo, da je bilo v letu 2022 oddanih skupaj 108.643 obračunov DDPO. Od tega je bilo 107.150 obračunov, kjer so zavezanci ugotavljali davčno osnovo na podlagi dejanskih prihodkov in dejanskih odhodkov. Le dober odstotek vseh obračunov (1.493) je bil takih, kjer so zavezanci ugotavljali davčno osnovo na podlagi dejanskih prihodkov in normiranih odhodkov.

Tabela 1: Osnovni obračunski podatki DDPO za leto 2022

Zneski v mio evrih

Postavka	Zavezanci, ki davčno osnovo ugotavljajo na podlagi <b>dejanskih</b> prihodkov in <b>dejanskih</b> odhodkov		Zavezanci, ki davčno osnovo ugotavljajo na podlagi <b>dejanskih</b> prihodkov in <b>normiranih</b> odhodkov		Skupaj	
	Št. zavez.	Znesek	Št. zavez.	Znesek	Št. zavez.	Znesek
Število predloženih obračunov DDPO	<b>107.150</b>		<b>1.493</b>		<b>108.643</b>	
Število zavezancev	<b>106.223</b>		<b>1.491</b>		<b>107.714</b>	
PRIHODKI, ugotovljeni po računovodskih predpisih	93.227	176.780	1.314	49,9	94.541	176.830
<b>DAVČNO PRIZNANI PRIHODKI</b>	<b>81.195</b>	<b>156.725</b>	<b>1.310</b>	<b>48,6</b>	<b>82.505</b>	<b>156.774</b>
ODHODKI, ugotovljeni po računovodskih predpisih	100.807	168.679	1.310	34,6	102.117	168.713
DAVČNO PRIZNANI ODHODKI	87.800	149.878	1.310	34,6	89.110	149.913
<b>DAVČNA OSNOVA</b>	<b>57.411</b>	<b>8.902</b>	<b>1.312</b>	<b>14,0</b>	<b>58.723</b>	<b>8.916</b>
<b>DAVČNA IZGUBA</b>	<b>29.070</b>	<b>1.737</b>			<b>29.070</b>	<b>1.737</b>
Zmanjšanje davčne osnove in davčne olajšave	41.170	2.015			41.170	2.015
OSNOVA ZA DAVEK	57.411	6.887	1.312	14,0	58.723	6.901
<b>DAVEK</b>	<b>57.390</b>	<b>1.308</b>	<b>1.306</b>	<b>2,7</b>	<b>58.696</b>	<b>1.310</b>
<b>DAVČNA OBVEZNOST</b>	<b>57.371</b>	<b>1.302</b>	<b>1.306</b>	<b>2,7</b>	<b>58.677</b>	<b>1.304</b>

Vir: Obračuni za DDPO za leto 2022, FURS

57.411 zavezancev, ki so davčno osnovo ugotavljali na podlagi dejanskih odhodkov je izkazalo pozitivno davčno osnovo v skupnem znesku 8.902 mio evrov, ki so jo z uveljavljanjem davčnih olajšav zmanjšali za 2.015 mio evrov. Davčno obveznost v skupnem znesku 1.302 mio evrov je pripoznalo 57.371 zavezancev.

Davčno osnovo na podlagi normiranih odhodkov je ugotavljalo 1.491 zavezancev, ustvarili so 49 mio evrov davčnih prihodkov. Njihova davčna obveznost je znašala 2,7 mio evrov.

V nadaljevanju informacije smo število zavezancev zaradi jasnosti in preglednosti izenačili s številom oddanih obračunov, tako da smo določili, da vsak oddan obračun predstavlja drugega zavezanca. Razlika, ki izhaja iz možnosti, da lahko isti zavezanec odda več obračunov, je minimalna in nima zaznavnega učinka na ugotovitve.

## 2.2 Zavezanci, ki so ugotavljali davčno osnovo na podlagi dejanskih prihodkov in dejanskih odhodkov

Davčna osnova zavezancev za davek od dohodkov pravnih oseb je torej dobiček, izražen kot presežek davčno priznanih prihodkov nad davčno priznanimi odhodki. Pri tem lahko zavezanci, ki ugotavljajo davčno osnovo na podlagi dejanskih prihodkov in dejanskih odhodkov, z davčnimi olajšavami zmanjšujejo davčno osnovo.

### 2.2.1 Porazdelitev zavezancev, ki so ugotavljali davčno osnovo na podlagi dejanskih prihodkov in dejanskih odhodkov, po SKD področjih

V Tabeli 2 so razvrščeni zavezanci, ki so ugotavljali davčno osnovo na podlagi dejanskih prihodkov in dejanskih odhodkov. Iz tabele je razvidno, da je bilo v letu 2022 največ zavezancev, 18.810, razvrščenih v področje S po SKD klasifikaciji (druge dejavnosti), kar predstavlja 18 % vseh, ki so ugotavljali davčno osnovo na podlagi dejanskih prihodkov in dejanskih odhodkov.

Tabela 2: Zavezanci, ki so v letu 2022 ugotavljali davčno osnovo na podlagi dejanskih prihodkov in dejanskih odhodkov glede na SKD področje

*Zneski v mio evrih*

Šifra SKD	SKD področje	Zavezanci, ki ugotavljajo davčno osnovo na podlagi dejanskih prihodkov in dejanskih odhodkov			
		Število zavezancev	Davčno priznani prihodki	Davčno priznani odhodki	Davčna obveznost
A	Kmetijstvo in lov, gozdarstvo, ribištvo	1.079	594	552	7,8
B	Rudarstvo	72	344	364	3,3
C	Predelovalne dejavnosti	9.163	42.576	39.837	402,7
D	Oskrba z električno energijo, plinom	651	15.478	15.599	34,0
E	Oskrba z vodo; ravnanje z odpadki	385	1.910	1.847	9,3
F	Gradbeništvo	9.186	7.774	7.451	60,0
G	Trgovina; vzdrževanje in popravila motornih vozil	16.097	48.768	47.623	277,5
H	Promet in skladiščenje	4.158	7.895	7.289	91,9
I	Gostinstvo	4.462	2.113	2.016	18,7
J	Informacijske in komunikacijske dejavnosti	4.494	4.543	4.194	60,8
K	Finančne in zavarovalniške dejavnosti	1.486	10.987	10.295	143,1
L	Poslovanje z nepremičninami	3.609	1.415	1.226	46,0
M	Strokovne, znanstvene in tehnične dejavnosti	14.868	6.602	6.151	90,4
N	Druge raznovrstne poslovne dejavnosti	2.809	2.208	2.078	20,0
O	Dejavnost javne uprave in obrambe; dejavnost obvezne socialne varnosti	1.585	94	118	0,8
P	Izobraževanje	3.029	628	600	5,2
Q	Zdravstvo in socialno varstvo	2.757	1.489	1.384	18,2
R	Kulturne, razvedrilne in rekreacijske dejavnosti	8.449	928	889	8,2
S	Druge dejavnosti	18.810	379	365	3,6
U	Dejavnost eksteritorialnih organizacij in teles	1			
	<b>Skupaj</b>	<b>107.150</b>	<b>156.725</b>	<b>149.878</b>	<b>1.302</b>

*Vir: Obračuni za DDPO za leto 2022, FURS*

Največ davčno priznanih prihodkov so ustvarili zavezanci s področja dejavnost trgovine, vzdrževanja in popravil motornih vozil s približno 49 mrd evrov (31 % vseh prihodkov). Tej sledijo zavezanci s področja predelovalne dejavnosti s približno 43 mrd evrov davčno priznanih prihodkov, ki pa so imeli najvišjo



davčno obveznost, 403 mio evrov, kar je predstavljalo 31 % celotne davčne obveznosti. Na drugem mestu po davčni obveznosti so bili zavezanci s področja dejavnosti trgovine, vzdrževanja in popravil motornih vozi, kjer je ta znašala 278 mio evrov.

### **2.2.2 Porazdelitev zavezancev, ki so ugotavljali davčno osnovo na podlagi dejanskih prihodkov in dejanskih odhodkov, po prihodkovnih razredih**

Porazdelitev zavezancev, ki so v letu 2022 ugotavljali davčno osnovo na podlagi dejanskih odhodkov, po prihodkovnih razredih (Tabela 3) pokaže, da je bilo največ tistih, ki so v poslovnem letu ustvarili prihodke do 1.000 evrov, in sicer je takih 30 %. Tej skupini z deležem dobre četrtine sledijo zavezanci, ki so v poslovnem letu ustvarili od 100.000 do 1.000.000 evrov prihodkov. Skupaj sta ti dve skupini predstavljali 56 % vseh zavezancev, ki davčno osnovo ugotavljajo skozi dejanske odhodke. Podoben delež zavezancev, kot v predhodnem razredu, je predstavljala skupina zavezancev s prihodki od 10.000 do 100.000 evrov, več kot 100 mio evrov prihodkov pa je ustvarilo le 0,2 % vseh zavezancev, ki davčno osnovo ugotavljajo skozi dejanske odhodke. 1,7 % zavezancev z največ prihodki (nad 10 mio evrov oz. zadnja dva razreda) je ugotovilo skoraj dve tretjini (64 %) vsega davka (833 mio evrov).

Tabela 3: Zavezanci za DDPO, ki so v letu 2022 ugotavljali davčno osnovo na podlagi dejanskih prihodkov in dejanskih odhodkov, glede na višino davčnih prihodkov

<b>Zavezanci z dejanskimi odhodki</b>				
Razred prihodkov (v evrih)	Število zavezancev	Delež	Davek (v mio evrih)	Delež
do 1.000	32.617	30,4%	0,5	0,0%
od 1.000 do 10.000	10.726	10,0%	1,2	0,1%
od 10.000 do 100.000	24.439	22,8%	12,7	0,97%
od 100.000 do 1.000.000	27.386	25,6%	120,2	9,19%
od 1.000.000 do 10.000.000	10.174	9,5%	339,7	26,0%
od 10.000.000 do 100.000.000	1.629	1,5%	407,3	31,2%
nad 100.000.000	179	0,2%	426,0	32,6%
<b>Skupaj</b>	<b>107.150</b>	<b>100%</b>	<b>1.308</b>	<b>100%</b>

Vir: Obračuni za DDPO za leto 2022, FURS in lastni prikaz MF

### 2.2.3 Zmanjšanje davčne osnove in davčne olajšave

Davčni zavezanci, ki ugotavljajo davčno osnovo na podlagi dejanskih prihodkov in dejanskih odhodkov, lahko zmanjšujejo svojo davčno osnovo in uveljavljajo davčne olajšave največ do višine 63 % davčne osnove.

Tabela 4: Zmanjšanja davčne osnove in davčne olajšave za DDPO – pregled za leto 2022

*Zneski v mio evrih*

	Število zavezancev	Znesek	Delež olajšave v celotnih olajšavah
<b>Zmanjšanje davčne osnove in davčne olajšave, skupaj</b>	<b>41.170</b>	<b>2.015</b>	<b>100%</b>
Zmanjšanje davčne osnove za prejete obresti od kratkoročnih in dolgoročnih vrednostnih papirjev, ki so jih do 8. aprila 1995 izdale RS, občine ali javna podjetja, ki so jih ustanovile RS ali občine	15	0,29	0,0%
Pokrivanje izgube	17.627	471,0	23,4%
Olajšava za vlaganja v R&R	491	292,3	14,5%
Olajšava za investiranje	25.934	925,2	45,9%
Olajšava za pripadajoči znesek dobička, ki se izplača delavcem	19	2,7	0,1%
Olajšava za zaposlovanje invalidov	3.593	103,9	5,2%
Olajšava za izvajanje praktičnega dela v strokovnem izobraževanju	1064	2,4	0,1%
Olajšava za prostovoljno dodatno pokojninsko zavarovanje	2.242	121,2	6,0%
Olajšava za donacije - izplačila za humanitarne, invalidske, socialnovarstvene, dobrodelne, znanstvene, vzgojno-izobraževalne, zdravstvene, športne, ekološke in religiozne namene	11.203	37,7	1,9%
Olajšava za donacije - izplačila za kulturne namene in izplačila prostovoljnemu društvu, ustanovljenih za varstvo pred naravnimi in drugimi nesrečami	2.486	10,7	0,5%
Izplačila političnim strankam	67	0,5	0,0%
Davčna ugodnost za začetno investicijo v ekonomski coni - vlaganja v osnovna sredstva in neopredmetena sredstva	6	0,0	0,0%
Olajšava za vlaganja v digitalni in zeleni prehod po 55.c členu ZDDPO-2	437	20,9	1,0%
Olajšava za zaposlovanje brezposelnih oseb po 55.b členu	870	26,3	1,3%

*Vir: Obračuni za DDPO 2022, FURS*

Tabela 4 prikazuje, da je zmanjšanje davčne osnove in davčne olajšave v letu 2022 uveljavilo 41.170 zavezancev (38 % vseh, ki ugotavljajo davčno osnovo na podlagi dejanskih prihodkov in dejanskih odhodkov) v skupni višini 2.015 mio evrov. Ob upoštevanju davčne stopnje 19 % to pomeni, da so si zaradi uveljavljanja vseh davčnih olajšav zavezanci znižali davčno obveznost za 383 mio evrov, kar predstavlja t.i. davčni izdatek oziroma izgubo davčnih prihodkov za državo.

Največji delež v celotnih olajšavah je s 45,9 % predstavljala olajšava za investiranje, ki jo je uveljavljalo 25.934 zavezancev v skupnem znesku 925 mio evrov. Preko zmanjšanja davčne osnove za pokrivanje izgub iz preteklih let je 17.627 zavezancev zmanjšalo davčno osnovo za 471 mio evrov, z olajšavo za vlaganja v raziskave in razvoj pa je le 491 zavezancev zmanjšalo davčno osnovo za 292 mio evrov. Ostale olajšave predstavljajo skupaj 16,2 % v celotnem znesku olajšav.

Obstajajo pomembne razlike med zavezanci pri uveljavljanju posameznega zmanjšanja davčne osnove in davčnih olajšav. Tabela 5 prikazuje to raznolikost, če zavezance razdelimo po posameznih SKD področjih, na Sliki 1 pa smo izbrali SKD področja z največjimi deleži v skupnem zmanjšanju davčne osnove in davčnih olajšav.

Največji znesek znižanj davčne osnove in davčne olajšave uveljavljali zavezanci iz predelovalne dejavnosti (C), 930 mio evrov (Tabela 5), a je bilo po številu največ zavezancev iz dejavnosti trgovine, vzdrževanja in popravila motornih vozil (G), 7.632 zavezancev. Olajšavo za investiranje so najbolj številčno uveljavljali zavezanci, ki so opravljali dejavnost trgovine, vzdrževanja in popravila motornih

vozil (G) - 4.946 zavezancev. Največji znesek olajšave za investiranje so imeli zavezanci iz predelovalne dejavnosti (C), in sicer 432 mio evrov. Pokrivanje izgub so v najvišjem znesku (133 mio evrov) uveljavljali v finančnih in zavarovalniških dejavnostih (K), a jo je uveljavljajo majhno število zavezancev (286). Tudi olajšavo za vlaganja v raziskave in razvoj so najbolj uveljavljali zavezanci, ki so opravljali predelovalne dejavnosti (C). Teh je bilo 209, znesek olajšave pri njih pa je znašal 249 mio evrov. Ob tem je bil njihov delež v olajšavi za vlaganja v R&R daleč največji, in sicer skoraj 85 % celotnega zneska vseh olajšav za vlaganja v R&R (292 mio evrov).

Na Sliki 1 smo predstavili strukturo znižanja davčne osnove in davčne olajšave za zavezance iz štirih SKD področji po velikosti te kategorije. Na prvem mestu so bile predelovalne dejavnosti (C) s 46 % deležem v skupnem zmanjšanju davčne osnove in davčnih olajšavah. V teh dejavnostih je 46 % olajšav predstavljala olajšava za investiranje, 27 % olajšava za vlaganja v raziskave in razvoj in 13 % znižanje osnove za pokrivanje izgub iz preteklih let. Olajšavi za prostovoljno dodatno pokojninsko zavarovanje in zaposlovanje invalidov sta predstavljali 6 % oz. 5 %. Ostala zmanjšanja in olajšave so znašala 3 %.

Na drugem mestu (z 10 % v skupnem zmanjšanju davčne osnove in olajšavah) so bile finančne in zavarovalniške dejavnosti (K). V teh dejavnostih je večino vseh zmanjšanj in olajšav predstavljalo pokrivanje izgube (67 %), 16 % olajšava za investiranje, 8 % olajšava za prostovoljno dodatno pokojninsko zavarovanje ter 9 % vsa ostala zmanjšanja in olajšave.

Na tretjem mestu z 9 % v skupnem zmanjšanju in olajšavah je bila dejavnost trgovine, vzdrževanja in popravil motornih vozil (G), kjer je 47 % vseh zmanjšanj in olajšav predstavljala olajšava za investiranje, 27 % pokrivanje izgub, 6 % olajšava za prostovoljno dodatno pokojninsko zavarovanje, enak delež, 6 %, olajšava za zaposlovanje invalidov in 13 % ostala zmanjšanja in olajšave.

Na četrtem mestu (8 % v skupnem zmanjšanju in olajšavah) je bila dejavnost prometa in skladiščenja (H), kjer je z 80 % prevladovala olajšava za investiranje, pokrivanje izgub pa je predstavljalo 8 % vseh zmanjšanj in olajšav v tej dejavnosti. Olajšava za zaposlovanje invalidov je imela 5 % delež, olajšava za prostovoljno dodatno pokojninsko zavarovanje 4 % delež, medtem ko so vsa ostala zmanjšanja in olajšave predstavljale 3 % vseh zmanjšanj in olajšav.

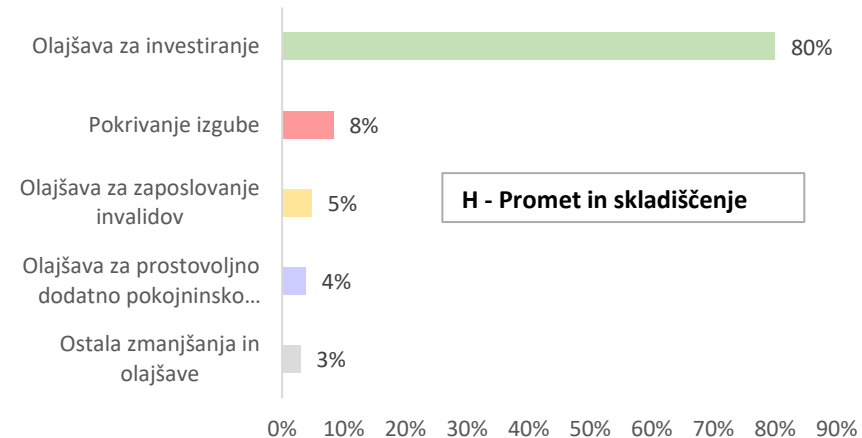
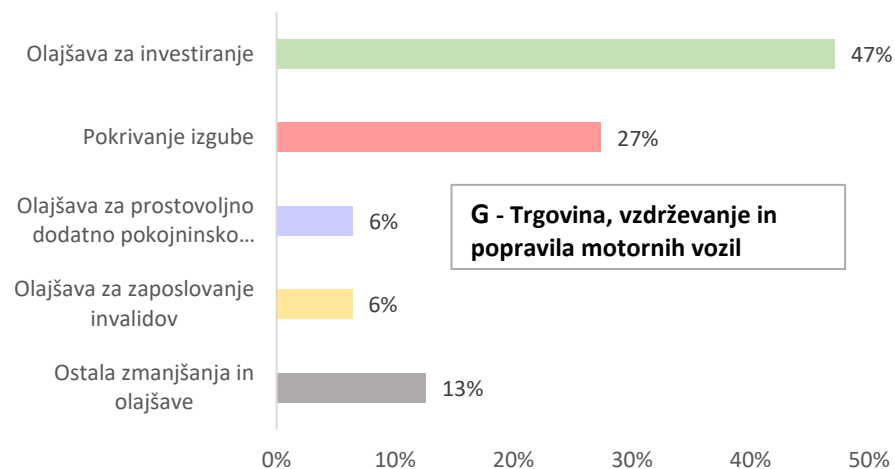
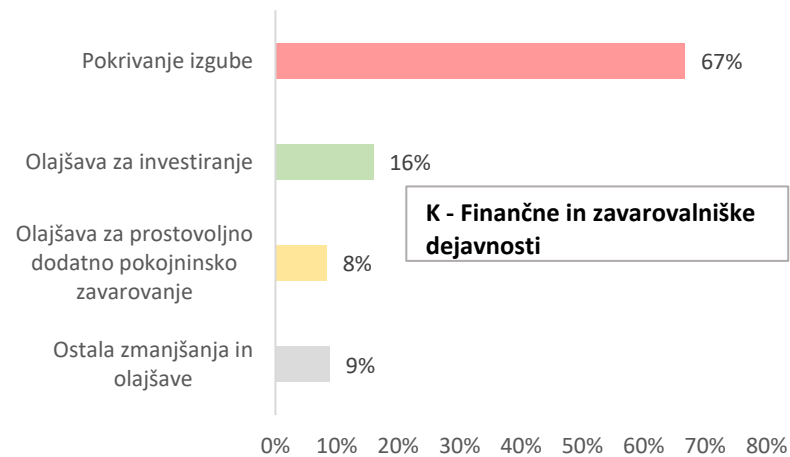
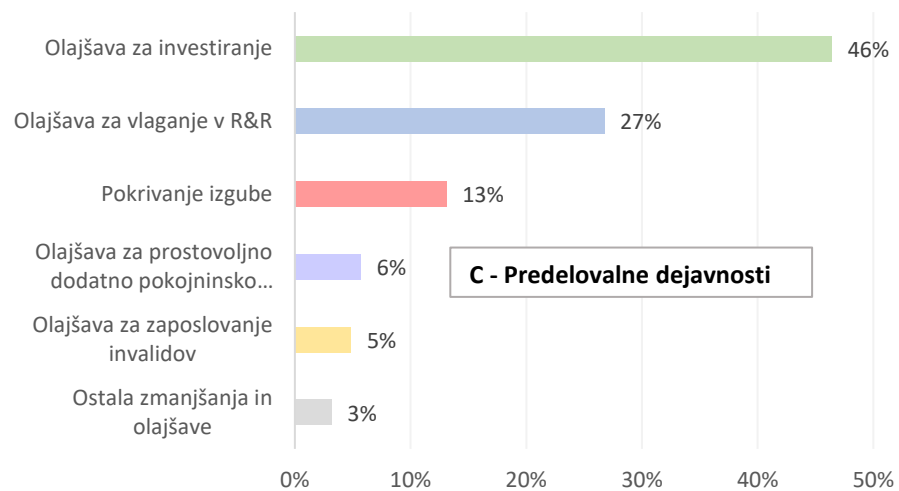
Tabela 5: Število zavezancev, zneski in deleži posameznih vrst olajšav za leto 2022<sup>1</sup>

SKD področje	Vsa znižanja d.o. in olajšave			Olajšava za investiranje			Pokrivanje izgube			Olajšava za vlaganja v R&R			Ostale olajšave		
	Št. zav.	Znesek (mio EUR)	Delež SKD v skupnem znesku	Št. zav.	Znesek (mio EUR)	Delež olajšave v olajšavah SKD	Št. zav.	Znesek (mio EUR)	Delež olajšave v olajšavah SKD	Št. zav.	Znesek (mio EUR)	Delež olajšave v olajšavah SKD	Št. zav.	Znesek (mio EUR)	Delež olajšave v olajšavah SKD
A	431	11,3	0,6%	254	6,6	58,7%	230	3,2	28,1%			0,0%	87	1,5	13,2%
B	48	8,0	0,4%	37	6,1	76,6%	16	0,6	8,0%	2	0,4	5,0%	28	0,8	10,5%
C	5.509	930,0	46,2%	4.320	431,6	46,4%	1.494	121,8	13,1%	209	248,6	26,7%	2710	128,0	13,8%
D	240	26,5	1,3%	146	18,5	69,9%	109	1,7	6,3%	2	0,0	0,0%	86	6,3	23,7%
E	223	23,0	1,1%	160	13,9	60,5%	54	1,7	7,3%	2	0,0	0,2%	150	7,3	32,0%
F	4.172	83,2	4,1%	2.826	56,3	67,7%	1.577	12,9	15,5%	9	1,9	2,3%	1302	12,0	14,5%
G	7.632	186,8	9,3%	4.946	88,0	47,1%	2.972	51,2	27,4%	21	3,1	1,7%	3038	44,5	23,8%
H	2.312	158,8	7,9%	1.896	127,0	80,0%	695	13,2	8,3%	1	0,0	0,0%	671	18,5	11,7%
I	1.942	44,6	2,2%	1.250	9,9	22,3%	1.141	26,7	59,9%	1	0,0	0,0%	459	7,9	17,8%
J	2.164	98,9	4,9%	1.449	55,2	55,7%	845	9,4	9,5%	102	19,1	19,3%	738	15,3	15,5%
K	550	199,0	9,9%	261	31,8	16,0%	280	132,8	66,7%	1	0,0	0,0%	241	34,4	17,3%
L	1.185	38,6	1,9%	487	8,0	20,6%	722	24,3	63,0%			0,0%	272	6,3	16,4%
M	6.784	96,9	4,8%	4.213	31,9	32,9%	2.838	27,8	28,7%	125	18,5	19,1%	2565	18,7	19,3%
N	1.300	46,7	2,3%	776	11,7	25,1%	649	26,8	57,5%	2	0,2	0,5%	403	7,9	16,9%
O	458	1,8	0,1%	234	0,6	33,6%	303	0,9	52,2%			0,0%	38	0,3	14,2%
P	1.270	8,2	0,4%	573	3,3	40,0%	527	1,8	21,5%	3	0,1	1,4%	554	3,1	37,1%
Q	1.144	25,4	1,3%	806	12,6	49,4%	296	3,1	12,1%	8	0,2	0,6%	599	9,6	37,9%
R	1.644	20,7	1,0%	671	9,4	45,5%	1.185	8,3	39,8%	2	0,0	0,1%	201	3,0	14,6%
S	2.162	6,7	0,3%	629	2,7	40,1%	1.694	2,9	43,1%	1	0,1	0,9%	286	1,1	16,0%
<b>Skupaj</b>	<b>41.170</b>	<b>2.015,1</b>	<b>100%</b>	<b>25.934</b>	<b>925,2</b>	<b>45,9%</b>	<b>17.627</b>	<b>471,0</b>	<b>23,4%</b>	<b>491</b>	<b>292,3</b>	<b>15%</b>	<b>14.428</b>	<b>326,6</b>	<b>16,2%</b>

Vir: Obračuni za DDPO za leto 2022 FURS, lastni prikaz MF

<sup>1</sup> SKD področja: A (kmetijstvo in lov, gozdarstvo, ribištvo); B (rudarstvo); C (predelovalne dejavnosti); D (oskrba z električno energijo, plinom); E (oskrba z vodo, ravnanje z odpadki in odpadki); F (gradbeništvo); G (trgovina, vzdrževanje in popravila motornih vozil); H (promet in skladiščenje); I (gostinstvo); J (informacijske in komunikacijske dej.); K (finančne in zavarovalniške dej.); L (poslovanje z nepremičninami); M (strokovne, znanstvene in tehnične dej.); N (druge raznovrstne poslovne dej.); O (dejavnost javne uprave in obrambe; dejavnost obvezne socialne varnosti); P (izobraževanje); Q (zdravstvo in socialno varstvo); R (kulturne, razvedrilne in rekreacijske dejavnosti); S (druge dej.).

Slika 1: Delež posameznega zmanjšanja in olajšave glede na vsa zmanjšanja davčne osnove in davčnih olajšav v izbranih dejavnostih v letu 2022



Vir: Obračuni za DDPO za leto 2022, FURS, lastni izračun MF

### **2.3 Zavezanci, ki so ugotavljali davčno osnovo na podlagi dejanskih prihodkov in normiranih odhodkov**

Veljavni sistem ugotavljanja davčne osnove z upoštevanjem normiranih odhodkov je bil za pravne osebe uveden v letu 2012, in sicer z novelo Zakona o davku od dohodkov pravnih oseb (ZDDPO-2I). Uporaba sistema poenostavljenega ugotavljanja davčne osnove je možna pod naslednjimi pogoji:

- če prihodki zavezanca, ugotovljeni po pravilih o računovodenju, v koledarskem letu pred davčnim obdobjem, za katero zavezanec uveljavlja ugotavljanje davčne osnove z upoštevanjem normiranih odhodkov, ne presegajo 50.000 evrov, ali
- če prihodki zavezanca ne presegajo 100.000 evrov in če je bila pri njem obvezno zavarovana vsaj ena oseba za polni delovni čas neprekinjeno najmanj pet mesecev.

Pri ugotavljanju davčne osnove z upoštevanjem normiranih odhodkov se upoštevajo davčno priznani prihodki in normirani odhodki v višini 80 % davčno priznanih prihodkov, a le do višine 80.000 evrov. Dejanski stroški, davčne olajšave in davčna izguba se ne priznajo. Davčno obdobje je v tem primeru lahko le koledarsko leto. Spremljanje oziroma tekoče preverjanje izpolnjevanja pogojev je obveznost davčnega zavezanca. Zavezanci, ki dve zaporedni davčni obdobji ne izpolnjujejo pogojev za ugotavljanje davčne osnove z upoštevanjem normiranih odhodkov, morajo ugotavljati davčno osnovo v skladu s splošnimi pravili tega zakona za celotno davčno obdobje, ki sledi tema dvema davčnima obdobjema.

### 2.3.1 Porazdelitev zavezancev, ki so ugotavljali davčno osnovo na podlagi dejanskih prihodkov in normiranih odhodkov, po SKD področjih

Tabela 6: Zavezanci, ki so v letu 2022 ugotavljali davčno osnovo na podlagi dejanskih prihodkov in normiranih odhodkov, glede na SKD področje

*Zneski v mio evrih*

Šifra SKD	SKD področje	Zavezanci, ki ugotavljajo davčno osnovo na podlagi dejanskih prihodkov in <u>normiranih</u> odhodkov			
		Število zavezancev	Davčno priznani prihodki	Davčno priznani odhodki	Davčna obveznost
A	Kmetijstvo in lov, gozdarstvo, ribištvo	2	0,15	0,12	0,01
B	Rudarstvo	1	0,06	0,05	0,00
C	Predelovalne dejavnosti	44	1,21	0,91	0,06
D	Oskrba z električno energijo, plinom	18	0,47	0,37	0,02
E	Oskrba z vodo; ravnanje z odplakami in odpadki	2	0,03	0,02	0,00
F	Gradbeništvo	52	1,75	1,28	0,09
G	Trgovina; vzdrževanje in popravila motornih vozil	153	3,85	2,88	0,19
H	Promet in skladiščenje	18	0,26	0,19	0,01
I	Gostinstvo	44	1,33	1,00	0,06
J	Informacijske in komunikacijske dejavnosti	149	5,62	3,71	0,36
K	Finančne in zavarovalniške dejavnosti	67	1,86	1,25	0,12
L	Poslovanje z nepremičninami	116	4,21	3,06	0,22
M	Strokovne, znanstvene in tehnične dejavnosti	645	22,81	16,17	1,27
N	Druge raznovrstne poslovne dejavnosti	69	2,13	1,42	0,14
O	Dejavnost javne uprave in obrambe; dejavnost obvezne socialne varnosti				
P	Izobraževanje	34	0,93	0,71	0,04
Q	Zdravstvo in socialno varstvo	27	0,75	0,55	0,04
R	Kulturne, razvedrilne in rekreacijske dejavnosti	28	0,62	0,49	0,02
S	Druge dejavnosti	24	0,54	0,43	0,02
T	Dejavnost gospodinjstev z zaposlenim hišnim osebjem; proizvodnja za lastno rabo				
U	Dejavnost eksteritorialnih organizacij in teles				
	<b>Skupaj</b>	<b>1.493</b>	<b>48,58</b>	<b>34,61</b>	<b>2,67</b>

Vir: Obračuni za DDPO za leto 2022, FURS

Kot je razvidno iz Tabele 6, so pri zavezancih, ki so v letu 2022 ugotavljali davčno osnovo na podlagi dejanskih prihodkov in normiranih odhodkov, močno izstopale strokovne, znanstvene in tehnične dejavnosti, kjer je bilo kar 43 % vseh zavezancev (645 zavezancev). Dejavnost trgovine, vzdrževanja in popravila motornih vozil je opravljalo 153 zavezancev oziroma 10 % vseh.

Najvišje davčno priznane prihodke so imeli zavezanci v strokovnih, znanstvenih in tehničnih dejavnostih (22,8 mio evrov), sledili pa so jim v informacijskih in komunikacijskih dejavnostih (5,6 mio evrov). Tudi z vidika davčne obveznosti so bili na prvem mestu v strokovnih, znanstvenih in tehničnih dejavnostih (1,27 mio evrov) in na drugem v informacijskih in komunikacijskih dejavnostih (0,36 mio evrov).

### 2.3.2 Porazdelitev zavezancev po prihodkovnih razredih

Porazdelitev zavezancev, ki so v letu 2022 ugotavljali davčno osnovo na podlagi normiranih odhodkov, po prihodkovnih razredih (Tabela 7) pokaže, da je bilo največ tistih, ki so v poslovnem letu ustvarili prihodke do 10.000 evrov, in sicer je takih 530 oz. 36 %. Skoraj polovica zavezancev z normiranimi odhodki je ustvarila prihodke do 20.000 evrov. Nad 100.000 evrov prihodkov pa je ustvarilo 6,2 % vseh zavezancev za DDPO, ki so ugotavljali davčno osnovo na podlagi normiranih odhodkov, a je bil njihov delež pri davku skoraj 44 %.

Tabela 7: Zavezanci za DDPO v letu 2022 z normiranimi odhodki glede na višino davčno priznanih prihodkov

Razred prihodkov (v evrih)	Zavezanci z normiranimi odhodki			
	Število zavezancev	Delež	Davek (v mio evrih)	Delež
do 10.000	530	35,5%	0,05	1,8%
od 10.000 do 20.000	212	14,2%	0,12	4,5%
od 20.000 do 30.000	159	10,6%	0,15	5,7%
od 30.000 do 40.000	121	8,1%	0,16	6,0%
od 40.000 do 50.000	164	11,0%	0,29	10,7%
od 50.000 do 60.000	61	4,1%	0,15	5,5%
od 60.000 do 70.000	47	3,1%	0,16	6,0%
od 70.000 do 80.000	40	2,7%	0,15	5,6%
od 80.000 do 90.000	28	1,9%	0,11	4,1%
od 90.000 do 100.000	39	2,6%	0,17	6,2%
nad 100.000	92	6,2%	1,17	43,9%
<b>Skupaj</b>	<b>1.493</b>	<b>100%</b>	<b>2,67</b>	<b>100%</b>

Vir: Obračuni za DDPO za leto 2022, FURS in lastni prikaz MF

### 2.4 Vrsta pravno organizacijske oblike

Če zavezance za DDPO razdelimo po vrsti pravno organizacijske oblike (Tabela 8), vidimo, da je bilo v letu 2022 največ zavezancev, kar 68 %, organiziranih kot družba z omejeno odgovornostjo (73.801 zavezancev), sledijo pa ji društva in zveze društev (23.036 zavezancev oz. 21 %). Vendar so slednji močno zastopani le po številu, ne pa po davčni obveznosti (0,2 %), saj njihov glavni namen ni zasledovanje dobička. Največ davčne obveznosti so pripoznale družbe z omejeno odgovornostjo, 980 mio evrov, oz. tri četrtine vse, sledijo pa jim delniške družbe (286 mio evrov oz. 22 %), ki so na vrhu po povprečni davčni obveznosti na zavezanca; ta znaša 647.186 evrov na zavezanca, ki je oddal obračun. To je hkrati 54-kratnik povprečne davčne obveznosti za vse zavezance, ki so v letu 2022 oddali davčni obračun (12.005 evrov na zavezanca).



Tabela 8: Število zavezancev, davčno priznani prihodki in davčna obveznost po vrsti pravno organizacijske oblike zavezancev v letu 2022

Zneski v mio evrih

	Število zavezancev	Davčno priznani prihodki	Davčna obveznost	Delež davčne obveznosti	Število zavezancev z davčno obveznostjo
DRUŽBA Z OMEJENO ODGOVOR. D.O.O.	73.801	123.541,5	979,6	75,1%	49.301
DRUŠTVO, ZVEZA DRUŠTEV	23.036	328,4	2,4	0,2%	5.093
ZAVOD	3.920	291,9	3,2	0,2%	1.590
SINDIKAT	2.569	4,3	0,1	0,0%	92
JAVNI ZAVOD	1.410	1.592,9	7,9	0,6%	1.213
VERSKA SKUPNOST, VERSKE ORGANIZACIJE	1.088	12,9	0,1	0,0%	235
DELNIŠKA DRUŽBA D.D.	442	27.711,0	286,1	21,9%	254
DRUŽBA Z NEOMEJENO ODGOVOR. D.N.O.	367	24,4	0,2	0,0%	164
GLAVNA PODRUŽNICA TUJEGA SUBJEKTA	345	894,0	12,4	1,0%	181
ZADRUGA Z.O.O.	337	934,0	0,7	0,1%	160
USTANOVA	282	3,1	0,1	0,0%	40
KOMANDITNA DRUŽBA K.D.	209	626,6	4,7	0,4%	86
SKUPNOST LASTNIKOV STANOVANJ	133	0,5	0,0	0,0%	5
GOSPODARSKO INTERESNO ZDRUŽENJE GIZ	130	8,5	0,1	0,0%	48
ZADRUGA Z.B.O.	114	55,2	0,1	0,0%	32
POLITIČNA STRANKA	92	0,2	0,0	0,0%	5
ZBORNICA	79	10,2	0,1	0,0%	41
PODJETJE V TUJINI	57	186,5	4,0	0,3%	43
GOSPODARSKA ZBORNICA	43	8,2	0,0	0,0%	23
MLADINSKI SVET	37	0,0	0,0	0,0%	2
ČLANICA UNIVERZE	30	85,3	1,0	0,1%	26
SKUPNOST ZAVODOV	20	1,3	0,0	0,0%	10
JAVNA AGENCIJA	16	38,4	0,2	0,0%	7
JAVNI SKLAD	14	4,8	0,1	0,0%	5
NARODNOSTNA SKUPNOST	11	0,4	0,0	0,0%	4
MEDNARODNO DRUŠTVO	11	0,1	0,0	0,0%	1
SKLAD	9	19,8	0,0	0,0%	0
EVROPSKO GOSP. INT. ZDRUŽENJE EGIZ	7	0,3	0,0	0,0%	3
DRUGE OBLIKE POSLOVNIH SUBJEKTOV	7	0,1	0,0	0,0%	1
JAVNI GOSPODARSKI ZAVOD	5	21,9	0,2	0,0%	4
ŠTUDENTSKA ORGANIZACIJA	5	0,6	0,0	0,0%	1
OSTALO	17	366,7	0,9	0,1%	7
<b>Skupaj</b>	<b>108.643</b>	<b>156.774</b>	<b>1.304</b>	<b>100%</b>	<b>58.677</b>

Vir: Obračuni za DDPO za leto 2022, FURS, lastni prikaz MF

## 2.5 Efektivna davčna stopnja in starost zavezancev

Splošna nominalna davčna stopnja za DDPO znaša 19 %, a ta nujno ne odraža dejanske stopnje obdavčitve, saj lahko zavezanci z posebnimi znižanji davčne osnove in davčnimi olajšavami pomembno zmanjšajo davčno obveznost. Povprečna efektivna davčna stopnja je za namene analize bolj primeren kazalnik dejanskega davčnega bremena podjetij. Izračunana je kot razmerje med davkom in davčno osnovo<sup>2</sup>, s čimer prikažemo vpliv zmanjšanja davčne osnove in davčnih olajšav. Pri izračunu povprečne efektivne davčne stopnje so zajeti vsi davčni zavezanci, ne glede na to, ali so imeli na koncu davčno obveznost.

Tabela 9: Povprečna efektivna davčna stopnja po SKD področjih za leto 2022

*Zneski v mio evrih*

SKD področje	Število zavezancev	Davčna osnova	Davek	Povprečna efektivna davčna stopnja
Kmetijstvo in lov, gozdarstvo, ribištvo	1.081	52	8	14,89%
Rudarstvo	73	26	3	13,04%
Predelovalne dejavnosti	9.207	3.052	403	13,21%
Oskrba z električno energijo, plinom	669	206	34	16,56%
Oskrba z vodo; ravnanje z odpadki in odpadki	387	72	9	12,94%
Gradbeništvo	9.238	402	60	15,06%
Trgovina; vzdrževanje in popravila motornih vozil	16.250	1653	279	16,85%
Promet in skladiščenje	4.176	644	92	14,31%
Gostinstvo	4.506	143	19	13,09%
Informacijske in komunikacijske dejavnosti	4.643	425	62	14,58%
Finančne in zavarovalniške dejavnosti	1.553	963	144	14,97%
Poslovanje z nepremičninami	3.725	282	46	16,40%
Strokovne, znanstvene in tehnične dejavnosti	15.513	591	94	15,88%
Druge raznovrstne poslovne dejavnosti	2.878	153	20	13,19%
Dejavnost javne uprave in obrambe; dejavnost obvezne socialne varnosti	1.585	6	1	13,50%
Izobraževanje	3.063	36	5	14,64%
Zdravstvo in socialno varstvo	2.784	122	18	15,02%
Kulturne, razvedrilne in rekreacijske dejavnosti	8.477	64	8	12,89%
Druge dejavnosti	18.834	26	4	14,11%
Dejavnost eksteritorialnih organizacij in teles	1			
<b>Skupaj</b>	<b>108.643</b>	<b>8.916</b>	<b>1.310</b>	<b>14,70%</b>

*Vir: Obračuni za DDPO za leto 2022 FURS, lastni izračuni MF*

Povprečna efektivna davčna stopnja za DDPO je za leto 2022 znašala 14,70 % in je bila za 0,14 odstotne točke nižja kot v letu 2021 (14,84 %). Najvišjo povprečno efektivno davčno stopnjo so imeli zavezanci iz dejavnosti trgovine, vzdrževanja in popravil motornih vozil, kjer je znašala 16,85 %. Sledi mu dejavnost oskrbe z električno energijo, plinom s 16,56 % stopnjo.

Najnižjo povprečno efektivno davčno stopnjo so imeli zavezanci iz SKD področja kulturne, razvedrilne in rekreacijske dejavnosti – znašala je 12,89 %. Nekoliko višjo povprečno efektivno davčno stopnjo, vendar še vedno nizko v primerjavi z zakonsko določeno davčno stopnjo, so izkazali zavezanci iz področja oskrba z vodo; ravnanje z odpadki in odpadki (12,94 %) in rudarstvo (13,04 %). Področje

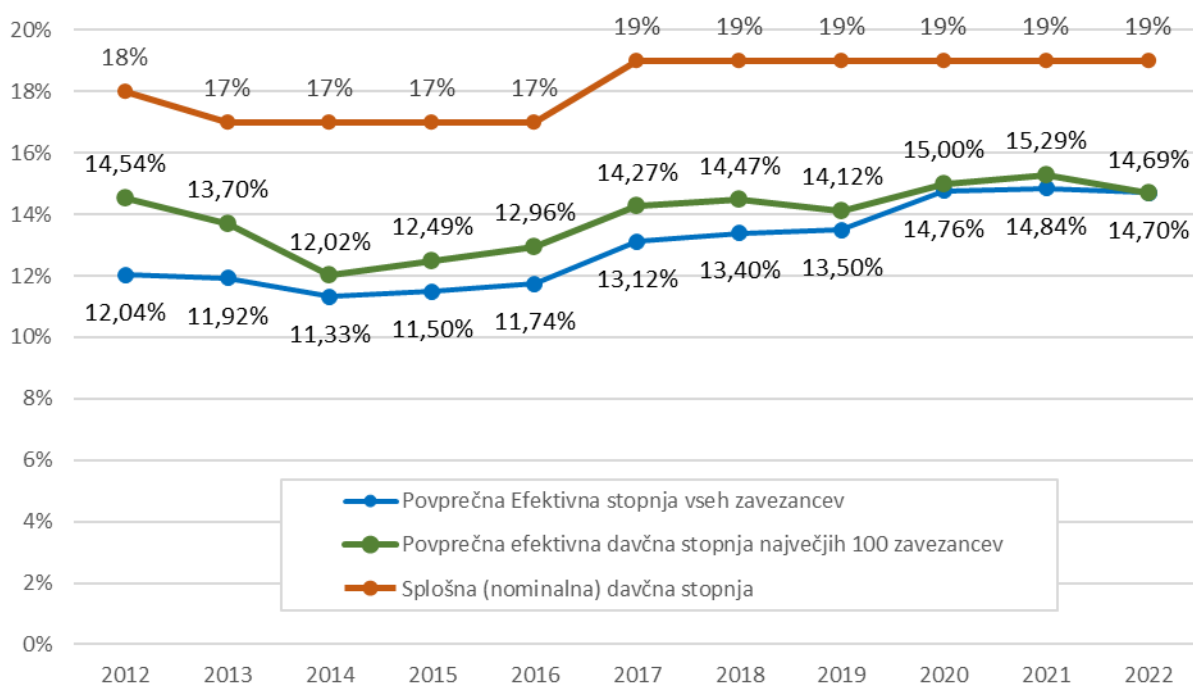
<sup>2</sup> Davčna osnova – (Zap. št.: 13 v obračunu davka od dohodkov pravnih oseb); pri davčni osnovi niso zajete olajšave in zmanjšanja davčne osnove.

predelovalnih dejavnosti ima največji znesek davčne osnove in davčne obveznosti, zato ima tudi največji vpliv na skupno povprečno efektivno davčno stopnjo.

Slika 2 prikazuje povprečno efektivno davčno stopnjo v obdobju od leta 2012 do 2022 za vse in za prvih 100 zavezancev, ki so imeli v posameznem letu največjo davčno obveznost. Ta skupina zavezancev je dosegla 34 % skupne davčne obveznosti vseh zavezancev za DDPO, ki je v letu 2022 za to skupino znašala 448 mio evrov.

Za prvih 100 zavezancev z najvišjo davčno obveznostjo je povprečna efektivna davčna stopnja v letu 2022 znašala 14,69 % in je bila prvič v opazovanem obdobju nižja, kot za vse zavezance skupaj. Ob tem je bila za 0,7 odstotne točke višja, kot je bila povprečna v obdobju 2012 – 2022 (14,0 %). Zvišanje je v veliki meri posledica omejitve zmanjšanja davčne osnove na največ 63 %, ki je začela veljati v letu 2020. Iz Slike 2 je razvidno, da je v opazovanem obdobju povprečna efektivna davčna stopnja za vse zavezance rasla od 2015 naprej in je bila najvišja v letu 2021. Največja razlika med povprečno efektivno in nominalno zakonsko davčno stopnjo je bila v letu 2012 (5,96 odstotnih točk), v letu 2022 pa še vedno sorazmerno velika - 4,3 odstotne točke.

Slika 2: Povprečna efektivna davčna stopnja za vse zavezance, za prvih 100 zavezancev glede na davčno obveznost in splošna (nominalna) davčna stopnja v obdobju 2012-2022



Vir: Obračuni za DDPO 2012-2022 FURS, lastni izračuni MF

Raziskali smo tudi povezavo med efektivno davčno stopnjo in številom let delovanja zavezancev (v nadaljevanju: starost). V analizi nismo upoštevali zavezancev, ki so oproščeni v skladu z 9. členom ZDDPO-2 (oprostitev davka za zavezanca, ki je ustanovljen za opravljanje nepridobitne dejavnosti).

Tabela 10: Izbrana polja obračuna DDPO za leto 2022 glede na starost zavezanca

razred starosti	Število zav.	Delež	Davčna osnova (mio EUR)	Delež	Št. zav. s poz. davčno osnovo	Delež v razredu	Zmanjšanja dav. osn. in olajš. (mio EUR)	Delež
do 5 let	17.743	22%	615	7%	10.509	59%	86	4%
6-10 let	17.619	22%	796	9%	11.288	64%	147	7%
11-15 let	13.641	17%	879	10%	9.272	68%	154	8%
16- do 20 let	8.691	11%	961	11%	5.839	67%	192	10%
21 do 25 let	4.689	6%	885	10%	3.069	65%	251	13%
26 do 30 let	5.314	7%	1.105	13%	3.614	68%	258	13%
nad 30 let	10.494	13%	3.482	39%	7.382	70%	889	45%
neznano	2.300	3%	92	1%	654	28%	9	0%
<b>SKUPAJ</b>	<b>80.491</b>	<b>100%</b>	<b>8.816</b>	<b>100%</b>	<b>51.627</b>	<b>64%</b>	<b>1.986</b>	<b>100%</b>

Vir: Obračuni za DDPO 2022 FURS, lastni izračuni MF

Če zavezanca za DDPO razdelimo glede na starost zavezancev v razrede po 5 let, ugotovimo, da je največ zavezancev v prvem in drugem razredu (do 5 let. oz. 6 do 10 let), skupaj 44 %. Vendar ti dve skupini zavezancev ustvarita le 16 % skupne davčne osnove za DDPO in ugotovita le 12 % skupne davčne obveznosti. V prvem razredu (do 5 let) je tudi najmanjše razmerje med številom zavezancev, ki so ugotovili pozitivno davčno osnovo, in vsemi zavezanci (59 %) ter znesek davka na zavezanca (dobrih 5.600 evrov, Tabela 11). To je razumljivo, ker v tem razredu prevladujejo mikro podjetja oz. zavezanci, ki si še niso uspeli zrasti. Zrela in večja podjetja so v zadnjem razredu (nad 30 let), kjer je tudi davek na zavezanca najvišji (skoraj 50.000 evrov). Zavezanci v tem razredu predstavljajo le 13 % vseh zavezancev, a ustvarijo 39 % davčne osnove in 38 % davka.

Tabela 11: Davek in povprečna efektivna davčna stopnja za leto 2022 glede na starost zavezanca

razred starosti	Davek (mio EUR)	Delež	Davek na zav. (EUR)	Povprečna efektivna davčna stopnja	Davčni prihranek zaradi koriščenja davčnih olajšav (mio EUR)	Davčni prihranek zaradi koriščenja davčnih olajšav na zav. (EUR)
do 5 let	100	8%	5.629	16,2%	16	922
6-10 let	123	10%	7.003	15,5%	28	1.585
11-15 let	138	11%	10.087	15,7%	29	2.151
16- do 20 let	146	11%	16.816	15,2%	36	4.197
21 do 25 let	120	9%	25.623	13,6%	48	10.185
26 do 30 let	161	12%	30.302	14,6%	49	9.211
nad 30 let	493	38%	46.936	14,1%	169	16.104
neznano	16	1%	6.912	17,2%	2	711
<b>SKUPAJ</b>	<b>1.297</b>	<b>100%</b>	<b>16.109</b>	<b>14,7%</b>	<b>377</b>	<b>4.689</b>

Vir: Obračuni za DDPO 2022 FURS, lastni izračuni MF

Pregled efektivne davčne stopnje nam pokaže, da ta v glavnem upada s starostjo zavezanca, kar pomeni, da je povprečna efektivna davčna stopnja najvišja v prvem razredu (do 5 let), druga najnižja v zadnjem razredu (nad 30 let), iz vzorca izstopa razred 21 do 25 let, ki ima najnižjo povprečno efektivno stopnjo. To kaže na dejstvo, da zrelejša podjetja uspejo v večji meri izkoristiti davčne olajšave in imajo zato večjo finančno korist od njih. 70 % celotnega znižanja davka (266 od 377 mio evrov) so bili deležni zavezanci, starejši od 20 let. Povprečno znižanje davka zaradi uveljavljanja zmanjšanja davčne osnove in olajšav na zavezanca je v zadnjem razredu (nad 30 let) znašalo 16.100 evrov, kar je mnogo več kot v ostalih razredih – v prvem ni doseglo niti 6 % tega zneska (922 evrov).

## 2.6 Najbolj in najmanj uspešne skupine zavezancev po SKD razredih

Za konec informacije smo pripravili še izbor zavezancev po SKD razredih, kjer smo poiskali tiste skupine zavezancev, ki najbolj izstopajo po davčni obveznosti, ter skupine zavezancev, ki najbolj izstopajo po pripoznani davčni izgubi. Oznaka SKD razreda je najbolj podrobna klasifikacija, ki hkrati še omogoča varovanje davčne tajnosti posameznih zavezancev.

Tabela 12: Zavezniki po SKD razredih, 10 največjih razredov po davčni obveznosti za leto 2022

Zneski v mio evrih

SKD razred	Davčna obveznost v letu 2022	Delež v davčni obveznosti 2022	Število zavezancev v letu 2022	Davčna obveznost 2008-2022
Proizvodnja farmacevtskih preparatov	76	6%	27	600
Drugo denarno posredništvo	51	4%	23	514
Dejavnost zavarovanja, razen življenjskega	35	3%	84	254
Trgovanje z električno energijo	33	3%	14	327
Spremljajoče storitvene dejavnosti v kopenskem prometu	28	2%	1.911	152
Drugo podjetniško in poslovno svetovanje	27	2%	801	176
Nespecializirana trgovina na debelo	27	2%	1.691	222
Trgovina na debelo s farmacevtskimi izdelki ter medicinskimi potrebščinami in materiali	25	2%	1.562	149
Druge inženirske dejavnosti in tehnično svetovanje	24	2%	5.478	229
Nespecializirano posredništvo pri prodaji raznovrstnih izdelkov	24	2%	2.580	216
<i>Ostali razredi</i>	955	73%	94.472	8.308
<b>SKUPAJ</b>	<b>1.304</b>	<b>100%</b>	<b>108.643</b>	<b>11.147</b>

Vir: Obračuni za DDPO 2022 FURS, lastni izračuni MF

Za leto 2022 je največ davčne obveznosti za davek od dohodkov pravnih oseb imela skupina 27 zavezancev iz SKD razreda proizvodnja farmacevtskih preparatov. 76 mio evrov predstavlja 6 % vse davčne obveznosti. Znesek predstavlja skoraj dvakratnik povprečne davčne obveznosti te skupine zavezancev v zadnjih 15 letih (40 mio evrov na leto oz. 600 mio evrov v celotnem obdobju). Drugi najbolj uspešen SKD razred, tako v letu 2022, kot v zadnjih 15 letih predstavljajo zavezniki v skupini drugo denarno posredništvo z 51 mio evri. V tem razredu so predvsem banke in hranilnice. Izpostavili bi še zaveznike iz SKD razreda trgovanje z električno energijo, kjer je samo 14 zavezancev v letu 2022 imelo 33 mio davčne obveznosti, ta razred pa je tudi tretji po velikosti davčne obveznosti v obdobju 2008 do 2022. Izbranih 10 skupin zavezancev je imelo v letu 2022 27 % davčne obveznosti vseh zavezancev.

Tabela 13: Zavezanci po SKD razredih, 10 največjih razredov po davčni izgubi v obdobju 2008-2022

*Zneski v mio evrih*

SKD razred	Davčna izguba 2008-2022	Delež v davčni izgubi 2008-2022	Število zavezancev 2022	Davčna izguba 2022
Drugo denarno posredništvo	4.481	13%	23	1
Dejavnost holdingov	2.981	9%	446	26
Drugje nerazvrščene dejavnosti finančnih storitev, razen zavarovalništva in dejavnosti pokojninskih	1.363	4%	208	9
Gradnja stanovanjskih in nestanovanjskih stavb	1.267	4%	2.208	18
Proizvodnja električne energije v termoelektrarnah, jedrskih elektrarnah	964	3%	15	1
Drugo podjetniško in poslovno svetovanje	920	3%	5.478	40
Organizacija izvedbe stavbnih projektov	705	2%	943	15
Trgovina na drobno v nespecializiranih prodajalnah, pretežno z živili	699	2%	265	297
Dejavnost hotelov in podobnih nastanitvenih obratov	617	2%	735	18
Dejavnost pokojninskih skladov	616	2%	6	10
Ostali razredi	18.607	56%	98.316	1.303
<b>SKUPAJ</b>	<b>33.220</b>	<b>100%</b>	<b>108.643</b>	<b>1.737</b>

*Vir: Obračuni za DDPO 2022 FURS, lastni izračuni MF*

V Tabeli 13 so predstavljene še skupine zavezancev, ki so v preteklih 15 letih ustvarile največ davčne izgube. Tu sta na prvih dveh mestih skupini iz finančne dejavnosti (drugo denarno posredništvo in dejavnosti holdingov), kar je posledica izpostavljenosti v času finančne krize. 10 največjih skupin zavezancev je v obdobju 2008-2022 ustvarilo skoraj polovico (44 %) davčne izgube vseh zavezancev.

## Priloge

Tabela P1: Glavne postavke iz obračunov DDPO od 2019 do 2022

Zneski v mio evrih

Postavka iz obračuna / Leto	2019	2020	2021	2022	Indeks 2022/2021
Število predloženih obračunov DDPO	106.143	106.369	107.545	108.643	101,0
Število zavezancev	104.977	105.342	106.599	107.714	101,0
<b>PRIHODKI, ugotovljeni po računovodskih predpisih, od tega</b>	<b>128.236</b>	<b>122.676</b>	<b>147.524</b>	<b>176.830</b>	<b>119,9</b>
Popravek prih. na raven davčno priznanih prih. - zmanjšanje	16.108	17.040	18.770	20.168	107,4
<b>DAVČNO PRIZNANI PRIHODKI</b>	<b>112.223</b>	<b>105.784</b>	<b>128.909</b>	<b>156.774</b>	<b>121,6</b>
ODHODKI, ugotovljeni po računovodskih predpisih	121.917	118.391	139.634	168.697	120,8
<b>DAVČNO PRIZNANI ODHODKI</b>	<b>106.926</b>	<b>101.511</b>	<b>121.960</b>	<b>149.913</b>	<b>122,9</b>
RAZLIKA med davčno priznanimi prihodki in odhodki	6.691	6.000	8.282	8.744	105,6
RAZLIKA med davčno priznanimi odhodki in prihodki	1.394	1.728	1.333	1.882	141,2
DAVČNA OSNOVA	6.749	6.038	8.386	8.916	106,3
DAVČNA IZGUBA	1.354	1.698	1.307	1.737	132,9
Zmanjšanje davčne osnove in davčne olajšave, vendar največ do višine davčne osnove	1.950	1.345	1.826	2.015	110,4
<b>DAVČNA OBVEZNOST</b>	<b>907</b>	<b>887</b>	<b>1.240</b>	<b>1.304</b>	<b>105,2</b>
Vplačane akontacije	859	696	884	1.189	134,5
<b>OBVEZNOST ZA DOPLAČILO DAVKA</b>	<b>240</b>	<b>341</b>	<b>503</b>	<b>418</b>	<b>83,1</b>
PREVEČ VPLAČANE AKONTACIJE	191	150	147	302	206,3

Vir: Obračuni za DDPO od leta 2019 do 2022 FURS, lastni prikaz MF

Število predloženih obračunov DDPO se je na podlagi podatkov FURS v obdobju od 2019 do 2022 v povprečju povečalo za 0,8 % letno. Davčno priznani prihodki so se v letu 2022 zvišali za 22 % glede na leto 2021. Davčna osnova je v letu 2022 znašala 8.916 mio evrov in se je zvišala za 6,3 % glede na leto 2021. Davčna obveznost, ki je znašala 1.304 mio evrov, pa se je zvišala za 5,2 %.

Tabela P2: Davčni prihodki zavezancev, ki so ugotavljali davčno osnovo na podlagi dejanskih prihodkov in dejanskih odhodkov v obdobju od leta 2019 do 2022

Zneski v mio evrih

SKD dejavnost	Zavezanci, ki ugotavljajo davčno osnovo na podlagi dejanskih prihodkov in dejanskih odhodkov							
	2019		2020		2021		2022	
	Št. zavez.	Davčni prihodki	Št. zavez.	Davčni prihodki	Št. zavez.	Davčni prihodki	Št. zavez.	Davčni prihodki
Kmetijstvo in lov, gozdarstvo, ribištvo	1.106	539	1.095	492	1.083	504	1.079	594
Rudarstvo	75	319	69	298	72	281	72	344
Predelovalne dejavnosti	8.914	31.845	8.940	30.241	9.096	36.175	9.163	42.576
Oskrba z električno energijo, plinom	651	7.311	632	7.071	631	10.810	651	15.478
Oskrba z vodo; ravnanje z odpadki	378	1.322	382	1.339	378	1.705	385	1.910
Gradbeništvo	8.229	5.194	8.367	5.280	8.739	6.461	9.186	7.774
Trgovina; vzdrževanje in popravila motornih vozil	16.378	35.272	16.316	32.926	16.199	38.911	16.097	48.768
Promet in skladiščenje	4.103	6.109	4.098	5.659	4.108	6.734	4.158	7.895
Gostinstvo	3.877	1.666	4.014	1.188	4.477	1.586	4.462	2.113
Informacijske in komunikacijske dejavnosti	4.380	3.937	4.366	3.755	4.412	4.149	4.494	4.543
Finančne in zavarovalniške dejavnosti	1.437	7.445	1.415	7.284	1.459	9.551	1.486	10.987
Poslovanje z nepremičninami	3.192	1.091	3.312	1.037	3.424	1.215	3.609	1.415
Strokovne, znanstvene in tehnične dejavnosti	14.971	5.155	14.835	5.047	14.792	5.882	14.868	6.602
Druge raznovrstne poslovne dejavnosti	2.599	1.991	2.641	1.558	2.729	1.847	2.809	2.208
Dejavnost javne uprave in obrambe; dejavnost obvezne socialne varnosti	1.581	74	1.585	65	1.579	84	1.585	94
Izobraževanje	2.912	588	2.927	461	2.987	557	3.029	628
Zdravstvo in socialno varstvo	2.570	1.136	2.611	1.160	2.663	1.395	2.757	1.489
Kulturne, razvedrilne in rekreacijske dejavnosti	8.441	835	8.400	586	8.455	702	8.449	928
Druge dejavnosti	19.044	352	19.002	295	18.801	309	18.810	379
Dejavnost gospodinjstev z zaposlenim hišnim osebjem; proizvodnja za lastno rabo	1	0	1	0				
Dejavnost eksteritorialnih organizacij in teles	1		1		1		1	
<b>Skupaj</b>	<b>104.840</b>	<b>112.181</b>	<b>105.009</b>	<b>105.742</b>	<b>106.085</b>	<b>128.859</b>	<b>107.150</b>	<b>156.725</b>

Vir: Obračuni za DDPO od leta 2019 do 2022 FURS, lastni prikaz MF



Tabela P3: Davčni prihodki zavezancev, ki so ugotavljali davčno osnovo na podlagi dejanskih prihodkov in normiranih odhodkov v obdobju od leta 2019 do 2022

Zneski v mio evrih

SKD dejavnost	Zavezcanci, ki ugotavljajo davčno osnovo na podlagi dejanskih prihodkov in normiranih odhodkov							
	2019		2020		2021		2022	
	Št. zavez.	Davčni prihodki	Št. zavez.	Davčni prihodki	Št. zavez.	Davčni prihodki	Št. zavez.	Davčni prihodki
Kmetijstvo in lov, gozdarstvo, ribištvo	3	0,14	4	0,1	1	0,1	2	0,1
Rudarstvo			1	0,1	1	0,0	1	0,1
Predelovalne dejavnosti	37	1,01	40	0,7	50	1,2	44	1,2
Oskrba z električno energijo, plinom	9	0,39	8	0,2	15	0,3	18	0,5
Oskrba z vodo; ravnanje z odpadki in odpadki	2	0,06	1	0,0	1	0,0	2	0,0
Gradbeništvo	43	1,21	51	1,4	50	1,4	52	1,8
Trgovina; vzdrževanje in popravila motornih vozil	147	3,35	149	3,4	161	4,9	153	3,8
Promet in skladiščenje	17	0,64	22	0,7	20	0,5	18	0,3
Gostinstvo	30	0,79	33	0,4	44	1,1	44	1,3
Informacijske in komunikacijske dejavnosti	128	4,87	136	4,3	140	5,3	149	5,6
Finančne in zavarovalniške dejavnosti	52	0,97	55	1,2	61	1,5	67	1,9
Poslovanje z nepremičninami	84	2,80	95	3,2	104	3,7	116	4,2
Strokovne, znanstvene in tehnične dejavnosti	600	22,31	612	21,4	638	23,6	645	22,8
Druge raznovrstne poslovne dejavnosti	50	1,55	59	2,1	64	2,2	69	2,1
Dejavnost javne uprave in obrambe; dejavnost obvezne socialne varnosti								
Izobraževanje	32	0,80	25	1,0	36	1,4	34	0,9
Zdravstvo in socialno varstvo	31	0,74	29	0,7	29	2,0	27	0,8
Kulturne, razvedrilne in rekreacijske dejavnosti	20	0,57	23	0,5	28	0,7	28	0,6
Druge dejavnosti	18	0,45	17	0,3	17	0,2	24	0,5
Dejavnost gospodinjstev z zaposlenim hišnim osebjem; proizvodnja za lastno rabo								
Dejavnost eksteritorialnih organizacij in teles								
<b>Skupaj</b>	<b>1.303</b>	<b>43</b>	<b>1.360</b>	<b>41,6</b>	<b>1.460</b>	<b>50,0</b>	<b>1.493</b>	<b>48,6</b>

Vir: Obračuni za DDPO od leta 2019 do 2022 FURS, lastni prikaz MF

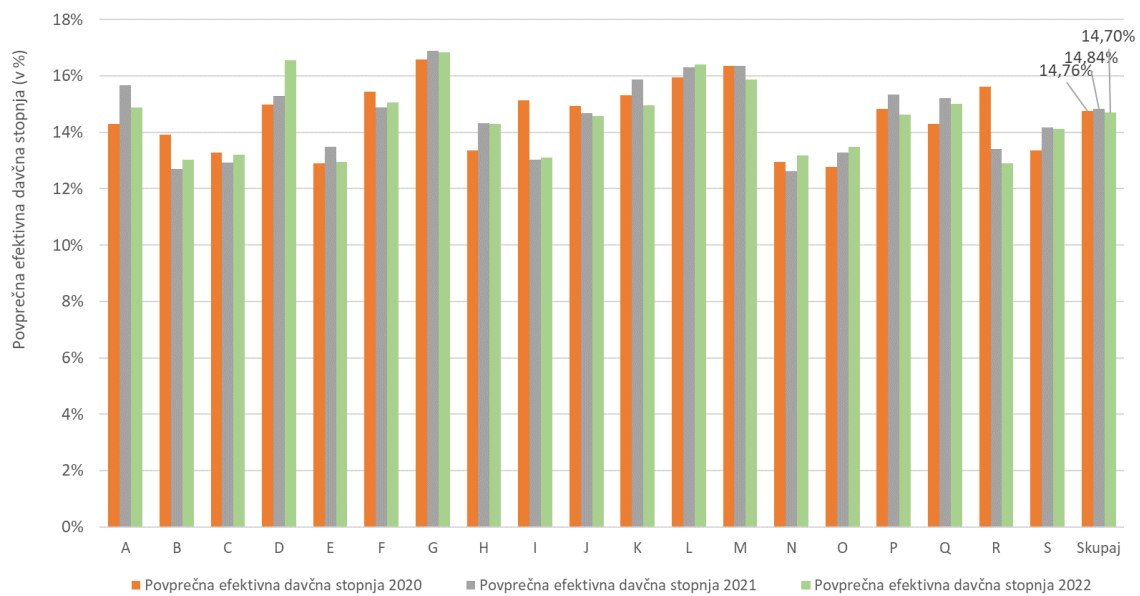
Tabela P4: Pregled zmanjšanja davčne osnove in davčne olajšave v obdobju od leta 2019 do 2022

Vrsta olajšave/Leto	Zneski v mio evrih			
	2019	2020	2021	2022
<b>Zmanjšanje davčne osnove in davčne olajšave, skupaj</b>	<b>1.950</b>	<b>1.345</b>	<b>1.826</b>	<b>2.015</b>
Zmanjšanje davčne osnove za prejete obresti od kratkoročnih in dolgoročnih vrednostnih papirjev, ki so jih do 8. aprila 1995 izdale RS, občine ali javna podjetja, ki so jih ustanovile RS ali občine	0,0	0,1	0,0	0,3
Pokrivanje izgube	563,3	328,6	445,9	471,0
Olajšava za vlaganja v R&R	252,6	203,1	291,3	292,3
Olajšava za investiranje	870,3	594,3	827,3	925,2
Olajšava za pripadajoči znesek dobička, ki se izplača delavcem	1,3	0,8	2,2	2,7
Olajšava za zaposlovanje invalidov	105,3	85,1	106,8	103,9
Olajšava za izvajanje praktičnega dela v strokovnem izobraževanju	2,0	1,3	2,2	2,4
Olajšava za prostovoljno dodatno pokojninsko zavarovanje	111,9	99,7	122,7	121,2
Olajšava za donacije - izplačila za humanitarne, invalidske, socialnovarstvene, dobrodelne, znanstvene, vzgojno-izobraževalne, zdravstvene, športne, ekološke in religiozne namene	26,0	23,5	25,4	37,7
Olajšava za donacije - izplačila za kulturne namene in izplačila prostovoljnemu društvom, ustanovljenih za varstvo pred naravnimi in drugimi nesrečami	3,0	3,3	2,6	10,7
Izplačila političnim strankam	0,8	0,5	0,6	0,5
Olajšava za vlaganja v digitalni in zeleni prehod po 55.c členu ZDDPO-2				20,9
Olajšava za zaposlovanje brezposelnih oseb po 55.b členu ZDDPO-2	0,8	0,5	0,6	26,3

Vir: Obračuni za DDPO od 2019 do 2022, FURS, lastni prikaz MF

Zneski zmanjšanja davčne osnove in davčne olajšave so se do leta 2019 povečevali, v letu 2020 so se znižali in v letu 2021 skoraj dosegli raven pred letom 2020. Znižanje v letu 2020 je delno posledica zakonske omejitve znižanja na največ 63 % davčne osnove, ki je začela veljati v letu 2020, delno pa manjših investicij in slabšega poslovanja v času omejitvenih ukrepov zaradi pandemije. Dviga zneska zmanjšanja davčne osnove in davčnih olajšav v letih 2021 in 2022 sta posledica ugodnega gospodarskega cikla. Zavezanci so v letu 2022 znižali davčno osnovo z zmanjšanji in davčnimi olajšavami v višini 2.015 mio evrov, kar je za 10 % več kot v letu 2021.

Slika P1: Povprečna efektivna davčna stopnja v obdobju od 2020 do 2022, glede na SKD področje



Vir: Obračuni za DDPO od 2020 do 2022, FURS, lastni prikaz MF