



REPUBLIKA SLOVENIJA  
**MINISTRSTVO ZA FINANCE**

DIREKTORAT ZA SISTEM DAVČNIH, CARINSKIH  
IN DRUGIH JAVNIH PRIHODKOV

Sektor za analize in koordinacijo davčne politike

Župancičeva 3, p.p.644a, 1001 Ljubljana

T: 01 369 67 17

F: 01 369 67 19

## **INFORMACIJA O DAVKU OD DOHODKOV PRAVNIH OSEB ZA LETO 2020**

Pripravil:

Sektor za analize in koordinacijo davčne politike

oktober 2022

## Kazalo vsebine

<b>Povzetek in ključne ugotovitve .....</b>	<b>1</b>
<b>1. Obdavčitev z davkom od dohodkov pravnih oseb .....</b>	<b>2</b>
1.1 Zavezanci za davek.....	2
1.2 Davčna osnova in davčno obdobje .....	2
1.3 Davčna stopnja .....	3
1.4 Zmanjšanje davčne osnove in davčne olajšave .....	3
1.5 Plačevanje DDPO .....	3
<b>2. Analiza podatkov iz davčnih obračunov DDPO za leto 2020 .....</b>	<b>4</b>
2.1 Analiza osnovnih obračunskih podatkov DDPO za leto 2020 .....	4
2.2 Zavezanci, ki so ugotavljali davčno osnovo na podlagi dejanskih prihodkov in dejanskih odhodkov .....	5
2.2.1 Porazdelitev zavezancev, ki so ugotavljali davčno osnovo na podlagi dejanskih prihodkov in dejanskih odhodkov, po SKD področjih .....	5
2.2.2 Porazdelitev zavezancev, ki so ugotavljali davčno osnovo na podlagi dejanskih prihodkov in dejanskih odhodkov, po prihodkovnih razredih .....	6
2.2.3 Zmanjšanje davčne osnove in davčne olajšave .....	7
2.3 Zavezanci, ki so ugotavljali davčno osnovo na podlagi dejanskih prihodkov in normiranih odhodkov .....	11
2.3.1 Porazdelitev zavezancev, ki so ugotavljali davčno osnovo na podlagi dejanskih prihodkov in normiranih odhodkov, po SKD področjih .....	12
2.3.2 Porazdelitev zavezancev po prihodkovnih razredih .....	13
2.4 Vrsta pravno organizacijske oblike .....	14
2.5 Efektivna davčna stopnja .....	15
<b>Priloge.....</b>	<b>17</b>

## **Kazalo tabel**

<i>Tabela 1: Osnovni obračunski podatki DDPO za leto 2020.....</i>	<i>4</i>
<i>Tabela 2: Zavezanci, ki so v letu 2020 ugotavljali davčno osnovo na podlagi dejanskih prihodkov in dejanskih odhodkov glede na SKD področje.....</i>	<i>5</i>
<i>Tabela 3: Zavezanci za DDPO, ki so v letu 2020 ugotavljali davčno osnovo na podlagi dejanskih prihodkov in dejanskih odhodkov, glede na višino davčnih prihodkov.....</i>	<i>6</i>
<i>Tabela 4: Zmanjšanja davčne osnove in davčne olajšave za DDPO – pregled za leto 2020.....</i>	<i>7</i>
<i>Tabela 5: Število zavezancev, zneski in deleži posameznih vrst olajšav za leto 2020.....</i>	<i>9</i>
<i>Tabela 6: Zavezanci, ki so v letu 2020 ugotavljali davčno osnovo na podlagi dejanskih prihodkov in normiranih odhodkov glede na SKD področje.....</i>	<i>12</i>
<i>Tabela 7: Zavezanci za DDPO v letu 2020 z normiranimi odhodki glede na višino davčno priznanih prihodkov.....</i>	<i>13</i>
<i>Tabela 8: Število zavezancev, davčno priznani prihodki in davčna obveznost po vrsti pravno organizacijske oblike zavezancev v letu 2020.....</i>	<i>14</i>
<i>Tabela 9: Povprečna efektivna davčna stopnja po SKD področjih za leto 2020.....</i>	<i>15</i>

## **Kazalo slik**

<i>Slika 1: Delež posameznega zmanjšanja in olajšave glede na vsa zmanjšanja davčne osnove in davčnih olajšav v izbranih dejavnostih v letu 2020.....</i>	<i>10</i>
<i>Slika 2: Povprečna efektivna davčna stopnja za vse zavezance, za prvih 100 zavezancev glede na davčno obveznost in splošna (nominalna) davčna stopnja v obdobju 2012-2020.....</i>	<i>16</i>

## **Povzetek in ključne ugotovitve**

### ➤ **Osnovni obračunski podatki**

V letu 2020 je bilo oddanih skupaj 106.369 obračunov davka od dohodkov pravnih oseb. Skupna davčna obveznost vseh zavezancev je znašala 887 mio evrov. Število predloženih obračunov davka od dohodkov pravnih oseb se je v obdobju od 2017 do 2020 v povprečju povečalo za 0,2 odstotka letno, davčna obveznost pa v povprečju za 6 % letno, a se je v letu 2020 znižala za 2 % glede na leto 2019.

### ➤ **Zavezanci, ki ugotavljajo davčno osnovo na podlagi dejanskih prihodkov in dejanskih odhodkov**

Od vseh oddanih obračunov je bilo 105.009 obračunov, kjer so zavezanci ugotavljali davčno osnovo na podlagi dejanskih prihodkov in dejanskih odhodkov. Največ teh zavezancev (19.002 oz. 18 % vseh, ki so ugotavljali svojo davčno osnovo z upoštevanjem dejanskih prihodkov in odhodkov) je bilo razvrščenih v področje S po SKD klasifikaciji (druge dejavnosti). Največ davčno priznanih prihodkov so ustvarili zavezanci s področja dejavnost trgovine, vzdrževanja in popravil motornih vozil s približno 33 mrd evrov (31 % vseh). Tem sledijo zavezanci s področja predelovalne dejavnosti s približno 30 mrd evrov davčno priznanih prihodkov, ki pa so imeli najvišjo davčno obveznost: 259 mio evrov, kar je predstavljalo 29 % celotne davčne obveznosti. Porazdelitev po prihodkovnih razredih kaže, da je bilo največ tistih, ki so v poslovnem letu ustvarili do 1.000 evrov prihodkov (33 % oz. 34.422 zavezancev), in tistih, ki so ustvarili od 10.000 do 100.000 evrov prihodkov (24 % oz. 25.028 zavezancev). Več kot 100 mio evrov prihodkov je ustvarilo le 0,1 % vseh zavezancev (127).

### ➤ **Zmanjšanje davčne osnove in davčne olajšave**

Zmanjšanje davčne osnove in davčne olajšave je v letu 2020 uveljavilo 34.142 zavezancev v skupni višini 1.345 mio evrov. Največji delež v celotnih olajšavah je s 44 % predstavljala olajšava za investiranje, ki jo je uveljavljalo 21.566 zavezancev v skupni višini 594 mio evrov. Preko pokrivanja izgub je 13.435 zavezancev zmanjšalo davčno osnovo za 329 mio evrov, z olajšavo za vlaganja v raziskave in razvoj pa je 480 zavezancev zmanjšalo davčno osnovo za 203 mio evrov.

### ➤ **Zavezanci, ki ugotavljajo davčno osnovo na podlagi dejanskih prihodkov in normiranih odhodkov**

Le dober odstotek vseh zavezancev, ki so oddali obračun je ugotavljalo davčno osnovo na podlagi dejanskih prihodkov in normiranih odhodkov (1.360 zavezancev). Pri teh zavezancih glede na SKD klasifikacijo močno izstopajo strokovne, znanstvene in tehnične dejavnosti, med katere je bilo v letu 2020 uvrščenih kar 45 % vseh zavezancev z normiranimi odhodki (612 zavezancev). Največ je takih, ki so v poslovnem letu ustvarili prihodke do 10.000 evrov (37 %). Do 20.000 evrov prihodkov je ustvarila več kot polovica zavezancev ki so ugotavljali davčno osnovo z dejanskimi prihodki in normiranimi odhodki, prihodkov nad 100.000 evrov pa le 5 % teh zavezancev.

### ➤ **Povprečna efektivna davčna stopnja**

Povprečna efektivna davčna stopnja davka od dohodkov pravnih oseb za leto 2020 je znašala 14,76 % in je za 1,26 odstotne točke višja kot v letu 2019. Najvišjo povprečno efektivno davčno stopnjo je imelo SKD področje trgovine, vzdrževanja in popravil motornih vozil, in sicer 16,6 %, sledile pa so strokovne, znanstvene in tehnične dejavnosti, kjer je povprečna efektivna davčna stopnja znašala 16,4 %. Najnižjo povprečno efektivno davčno stopnjo so izkazali zavezanci, ki so opravljali dejavnost oskrbe z vodo ter ravnanja z odpadki, pri njih je znašala le 12,9 %. Za prvih 100 zavezancev z najvišjo davčno obveznostjo je povprečna efektivna davčna stopnja za leto 2020 znašala 15,0 %, kar je za 1,1 odstotne točke več kot je bila povprečna efektivna davčna stopnja v obdobju 2012 – 2020 (13,9 %).

## **1. Obdavčitev z davkom od dohodkov pravnih oseb**

Sistem obdavčitve z davkom od dohodkov pravnih oseb (v nadaljevanju DDPO) ureja Zakon o davku od dohodkov pravnih oseb (Uradni list RS, št. 117/06 in vse nadaljnje spremembe; v nadaljnjem besedilu ZDDPO-2). Z njim je določena obveznost plačevanja DDPO. Postopek pobiranja DDPO podrobneje ureja posebni del Zakona o davčnem postopku (Uradni list RS, št. 13/11 in vse nadaljnje spremembe, v nadaljnjem besedilu ZDavP-2).

### **1.1 Zavezanci za davek**

Zavezanci za davek so pravne osebe domačega prava (razen Republike Slovenije in samoupravnih lokalnih skupnosti), pravne osebe tujega prava ter družbe oziroma združenja oseb, vključno z družbami civilnega prava po tujem pravu, ki nimajo pravne osebnosti in ki niso zavezanci za dohodnino. Zavezanci rezidenti so obdavčeni po načelu svetovnega dohodka, kar pomeni, da so zavezani za davek od vseh dohodkov, ki imajo svoj vir v Sloveniji in zunaj nje. Za rezidenta se šteje zavezanec, ki ima v Sloveniji sedež ali kraj dejanskega delovanja posloводства. Nerezidenti so obdavčeni po teritorialnem načelu, kar pomeni, da so zavezani za davek od dohodkov, ki jih dosegajo v poslovni enoti ali prek poslovne enote v Sloveniji, in za davek od dohodkov, ki imajo svoj vir v Sloveniji, in za katere je določena obveznost za davčni odtegljaj.

Poseben status ima Banka Slovenije, ki je sicer davčna zavezanka, vendar po posebni določbi davka niti ne izračunava niti ne plačuje. Med davčne zavezance štejemo tudi zavode, društva, ustanove, verske skupnosti, politične stranke, zbornice, reprezentativne sindikate in druge pravne osebe, ustanovljene za opravljanje nepridobitnih dejavnosti.

### **1.2 Davčna osnova in davčno obdobje**

Davčno obdobje je lahko koledarsko leto ali poslovno leto, ki se razlikuje od koledarskega leta, pri čemer davčno obdobje ne sme presegati obdobja 12 mesecev.

Davčna osnova za DDPO je dobiček, izražen kot presežek davčno priznanih prihodkov nad davčno priznanimi odhodki.

Posebnosti pri določanju davčne osnove:

- I. Splošno je določena odprava dvojne obdavčitve in manj kot enkratne obdavčitve, kar pomeni, da se prihodki ali odhodki, ki so bili že vključeni v davčno osnovo v preteklih obdobjih, ne vključijo ponovno v davčno osnovo.
- II. Zmanjšanje davčne osnove zaradi davčnih izgub iz preteklih davčnih obdobj je dovoljeno največ v višini 50 % davčne osnove davčnega obdobja.
- III. Od 1. 1. 2020 je skupno zmanjšanje davčne osnove mogoče največ v višini 63 % davčne osnove.
- IV. Zavezanci lahko ugotavljajo davčno osnovo z upoštevanjem normiranih odhodkov, če izpolnjujejo pogoje in opravijo priglasitev v skladu z ZDDPO-2 in ZDavP-2.

### **1.3 Davčna stopnja**

Splošna, nominalna davčna stopnja po ZDDPO-2 je za leto 2020 znašala 19 %. Z ZDDPO-2 je določena tudi posebna stopnja davka v višini 0 %, in sicer za investicijske sklade, ki so ustanovljeni po zakonu, ki ureja investicijske sklade in družbe za upravljanje, za pokojninske sklade, ki so ustanovljeni po zakonu, ki ureja pokojninsko in invalidsko zavarovanje, ter za zavarovalnice, ki lahko izvajajo pokojninski načrt v skladu z zakonom, ki ureja pokojninsko in invalidsko zavarovanje. Povprečna davčna stopnja, izračunana na podlagi podatkov iz predloženih obračunov na nivoju države za leto 2020 zaradi navedenega razloga ne more biti povsem enaka nominalni stopnji.

Stopnja za davčni odtegljaj od dohodkov, ki imajo vir v Sloveniji, je 15 %.

### **1.4 Zmanjšanje davčne osnove in davčne olajšave**

Zmanjšanje davčne osnove in davčne olajšave, vendar največ v višini 63 % davčne osnove, so zavezanci za leto 2020 lahko uveljavljali za naslednje namene:

- davčno izgubo iz preteklih davčnih obdobij (omejitev na največ 50 % davčne osnove tekočega davčnega obdobja);
- olajšavo za vlaganja v R&R, in sicer v višini 100 % zneska vlaganj v notranje raziskovalno-razvojne dejavnosti in za nakup raziskovalno-razvojnih storitev;
- olajšavo za investiranje v višini 40 % investiranega zneska v opremo in v neopredmetena sredstva;
- olajšavo za zaposlovanje invalidov;
- olajšavo za izvajanje praktičnega dela v strokovnem izobraževanju;
- olajšavo za prostovoljno dodatno pokojninsko zavarovanje, in sicer v višini plačanih premij, vendar največ do zneska, ki je enak 24 % obveznih prispevkov za pokojninsko in invalidsko zavarovanje za delojemalca zavarovanca in ne več kot 2.819,09 evrov letno;
- olajšavo za donacije za znesek izplačil v denarju in v naravi za humanitarne, invalidske, socialnovarstvene, dobrodelne, znanstvene, vzgojno-izobraževalne, zdravstvene, športne, kulturne, ekološke, religiozne in splošno koristne namene do višine 0,3 % obdavčenega prihodka, poleg te olajšave pa lahko zavezanec dodatno uveljavlja še olajšavo v višini 0,2 % obdavčenega prihodka za znesek izplačil v denarju in v naravi za kulturne namene in za takšna izplačila prostovoljnemu društvu, ustanovljenemu za varstvo pred naravnimi in drugimi nesrečami, ki delujejo v javnem interesu za te namene;
- olajšavo za zaposlovanje brezposelnih oseb; za novo zaposlene osebe, mlajše od 26 let ali osebe starejše od 55 let;
- olajšavo za zaposlovanje v višini 70 % stroškov prikrajšanega delavca in investiranje v višini 70 % investiranega zneska v določenih regijah.

### **1.5 Plačevanje DDPO**

Zavezanec obračunava in plačuje DDPO po načelu samoobdavčitve na podlagi davčnega obračuna, ki ga sestavi za davčno obdobje. Obrazec za obračun davka od dohodkov pravnih oseb in priloge, ki so sestavni del davčnega obračuna, so določeni s Pravilnikom o davčnem obračunu davka od dohodkov pravnih oseb (Uradni list RS, št. 109/13 in vse nadaljnje spremembe).

Zavezanec predloži davčni obračun pristojnemu davčnemu organu v roku treh mesecev od začetka tekočega davčnega obdobja (koledarskega oziroma poslovnega leta) za preteklo davčno obdobje. Med davčnim obdobjem zavezanec plačuje akontacijo davka v mesečnih ali trimesečnih obrokih. Akontacija se plačuje v mesečnih obrokih, če predvidena letna obveznost presega 400 evrov, sicer pa v trimesečnih obrokih. Obroki akontacije dospejo v plačilo na zadnji dan obdobja, na katerega se nanašajo, plačani pa morajo biti najkasneje v 10 dneh po dospelosti. Razliko med predhodno plačano akontacijo in izračunanim davkom na podlagi davčnega obračuna mora zavezanec plačati v roku 30 dni od predložitve davčnega obračuna. Preveč plačani znesek davka davčni organ vrne zavezancu najkasneje v roku 30 dni od predložitve davčnega obračuna.

## 2. Analiza podatkov iz davčnih obračunov DDPO za leto 2020

### 2.1 Analiza osnovnih obračunskih podatkov DDPO za leto 2020

Iz Tabele 1 lahko razberemo, da je bilo v letu 2020 oddanih skupaj 106.369 obračunov DDPO. Od tega je bilo 105.009 obračunov, kjer so zavezanci ugotavljali davčno osnovo na podlagi dejanskih prihodkov in dejanskih odhodkov. Le dober odstotek vseh obračunov (1.360) je bil takih, kjer so zavezanci ugotavljali davčno osnovo na podlagi dejanskih prihodkov in normiranih odhodkov.

Tabela 1: Osnovni obračunski podatki DDPO za leto 2020

Zneski v mio evrih

Postavka	Zavezanci, ki davčno osnovo ugotavljajo na podlagi <b>dejanskih</b> prihodkov in <b>dejanskih</b> odhodkov		Zavezanci, ki davčno osnovo ugotavljajo na podlagi <b>dejanskih</b> prihodkov in <b>normiranih</b> odhodkov		Skupaj	
	Št. zavez.	Znesek	Št. zavez.	Znesek	Št. zavez.	Znesek
Število predloženih obračunov DDPO	<b>105.009</b>		<b>1.360</b>		<b>106.369</b>	
Število zavezancev	<b>103.987</b>		<b>1.355</b>		<b>105.342</b>	
PRIHODKI, ugotovljeni po računovodskih predpisih	91.559	122.634	1.244	41,9	92.803	122.676
<b>DAVČNO PRIZNANI PRIHODKI</b>	<b>78.735</b>	<b>105.742</b>	<b>1.243</b>	<b>41,6</b>	<b>79.978</b>	<b>105.784</b>
ODHODKI, ugotovljeni po računovodskih predpisih	98.341	118.375			98.341	118.375
DAVČNO PRIZNANI ODHODKI	84.729	101.481	1.243	30,6	85.972	101.511
<b>DAVČNA OSNOVA</b>	<b>49.535</b>	<b>6.027</b>	<b>1.240</b>	<b>11,0</b>	<b>50.775</b>	<b>6.038</b>
<b>DAVČNA IZGUBA</b>	<b>33.791</b>	<b>1.698</b>			<b>33.791</b>	<b>1.698</b>
Zmanjšanje davčne osnove in davčne olajšave	34.142	1.345			34.142	1.345
OSNOVA ZA DAVEK	49.518	4.682	1.240	11,0	50.758	4.693
<b>DAVEK</b>	<b>49.490</b>	<b>889</b>	<b>1.237</b>	<b>2,1</b>	<b>50.727</b>	<b>891</b>
<b>DAVČNA OBVEZNOST</b>	<b>49.474</b>	<b>885</b>	<b>1.236</b>	<b>2,1</b>	<b>50.710</b>	<b>887</b>

Vir: Obračuni za DDPO za leto 2020, FURS

49.535 zavezancev z dejanskimi odhodki je izkazalo pozitivno davčno osnovo v skupnem znesku 6.027 mio evrov, ki so jo z uveljavljanjem davčnih olajšav zmanjšali za 1.345 mio evrov. Davčno obveznost v skupnem znesku 885 mio evrov je pripoznalo 49.474 zavezancev.

Davčno osnovo na podlagi normiranih odhodkov je ugotavljalo 1.360 zavezancev, ki so ustvarili 41,6 mio evrov davčnih prihodkov. Njihova davčna obveznost je znašala 2,1 mio evrov.

V nadaljevanju informacije smo število zavezancev zaradi jasnosti in preglednosti izenačili s številom oddanih obračunov, tako da smo določili, da vsak oddan obračun predstavlja drugega zavezanca. Razlika, ki izhaja iz možnosti, da lahko isti zavezanec odda več obračunov, je minimalna in nima zaznavnega učinka na ugotovitve.

## 2.2 Zavezanci, ki so ugotavljali davčno osnovo na podlagi dejanskih prihodkov in dejanskih odhodkov

Davčna osnova zavezancev za davek od dohodkov pravnih oseb je torej dobiček, izražen kot presežek davčno priznanih prihodkov nad davčno priznanimi odhodki. Pri tem lahko zavezanci, ki ugotavljajo davčno osnovo na podlagi dejanskih prihodkov in dejanskih odhodkov z davčnimi olajšavami zmanjšujejo davčno osnovo.

### 2.2.1 Porazdelitev zavezancev, ki so ugotavljali davčno osnovo na podlagi dejanskih prihodkov in dejanskih odhodkov, po SKD področjih

V Tabeli 2 so razvrščeni zavezanci, ki so ugotavljali davčno osnovo na podlagi dejanskih prihodkov in dejanskih odhodkov. Iz tabele je razvidno, da je bilo največ zavezancev, kar 19.002, razvrščenih v področje S po SKD klasifikaciji (druge dejavnosti), kar predstavlja 18 % vseh, ki so ugotavljali davčno osnovo na podlagi dejanskih prihodkov in dejanskih odhodkov.

Tabela 2: Zavezanci, ki so v letu 2020 ugotavljali davčno osnovo na podlagi dejanskih prihodkov in dejanskih odhodkov glede na SKD področje

*Zneski v mio evrih*

Šifra SKD	SKD področje	Zavezanci, ki ugotavljajo davčno osnovo na podlagi dejanskih prihodkov in dejanskih odhodkov			
		Število zavezancev	Davčno priznani prihodki	Davčno priznani odhodki	Davčna obveznost
A	Kmetijstvo in lov, gozdarstvo, ribištvo	1.095	492	468	4,7
B	Rudarstvo	69	298	296	2,3
C	Predelovalne dejavnosti	8.940	30.241	28.659	259,2
D	Oskrba z električno energijo, plinom	632	7.071	7.091	38,4
E	Oskrba z vodo; ravnanje z odpadki	382	1.339	1.287	7,2
F	Gradbeništvo	8.367	5.280	5.060	44,9
G	Trgovina; vzdrževanje in popravila motornih vozil	16.316	32.926	31.977	193,4
H	Promet in skladičenje	4.098	5.659	5.398	43,5
I	Gostinstvo	4.014	1.188	1.253	5,3
J	Informacijske in komunikacijske dejavnosti	4.366	3.755	3.547	43,5
K	Finančne in zavarovalniške dejavnosti	1.415	7.284	6.726	107,7
L	Poslovanje z nepremičninami	3.312	1.037	949	24,8
M	Strokovne, znanstvene in tehnične dejavnosti	14.835	5.047	4.816	70,7
N	Druge raznovrstne poslovne dejavnosti	2.641	1.558	1.497	13,1
O	Dejavnost javne uprave in obrambe; dejavnost obvezne socialne varnosti	1.585	65	62	0,5
P	Izobraževanje	2.927	461	437	4,5
Q	Zdravstvo in socialno varstvo	2.611	1.160	1.078	13,2
R	Kulturne, razvedrilne in rekreacijske dejavnosti	8.400	586	597	4,3
S	Druge dejavnosti	19.002	295	280	3,9
T	Dejavnost gospodinjstev z zaposlenim hišnim osebjem; proizvodnja za lastno rabo	1	0	0	0
U	Dejavnost eksteritorialnih organizacij in teles	1	0	0	0
	<b>Skupaj</b>	<b>105.009</b>	<b>105.742</b>	<b>101.481</b>	<b>884,9</b>

Vir: Obračuni za DDPO za leto 2020, FURS



Največ davčno priznanih prihodkov so ustvarili zavezanci s področja dejavnost trgovine, vzdrževanja in popravil motornih vozil s približno 33 mrd evrov (31 % vseh). Tej takoj sledijo zavezanci s področja predelovalne dejavnosti s približno 30 mrd evrov davčno priznanih prihodkov, ki pa so imele najvišjo davčno obveznost: 259 mio evrov kar je predstavljalo 29 % celotne davčne obveznosti. Na drugem mestu po davčni obveznosti so bili zavezanci s področja dejavnosti trgovine, vzdrževanja in popravil motornih vozi, kjer je ta znašala 193 mio evrov.

## **2.2.2 Porazdelitev zavezancev, ki so ugotavljali davčno osnovo na podlagi dejanskih prihodkov in dejanskih odhodkov, po prihodkovnih razredih**

Porazdelitev zavezancev, ki so v letu 2020 ugotavljali davčno osnovo na podlagi dejanskih odhodkov po prihodkovnih razredih (Tabela 3) pokaže, da je bilo največ tistih, ki so v poslovnem letu ustvarili prihodke do 1.000 evrov in sicer je takih skoraj tretjina. Tej skupini z deležem nekaj manj kot ena četrtnina sledijo zavezanci, ki so v poslovnem letu ustvarili od 10.000 do 100.000 evrov prihodkov. Skupaj sta ti dve skupini predstavljali več kot polovico vseh zavezancev, ki davčno osnovo ugotavljajo skozi dejanske odhodke. Zelo podoben delež zavezancev, kot v predhodnem razredu (23,7 %), predstavlja skupina zavezancev s prihodki od 100.000 do 1.000.000 evrov, več kot 100 mio evrov prihodkov pa je ustvarilo le 0,1 % vseh zavezancev, ki davčno osnovo ugotavljajo skozi dejanske odhodke. 1,3 % zavezancev z največ prihodki (nad 10 mio evrov oz. zadnja dva razreda) je ugotovilo 61,6 % vsega davka (548 mio evrov).

Tabela 3: Zavezanci za DDPO, ki so v letu 2020 ugotavljali davčno osnovo na podlagi dejanskih prihodkov in dejanskih odhodkov, glede na višino davčnih prihodkov

Razred prihodkov (v evrih)	Zavezanci z dejanskimi odhodki			
	Število zavezancev	Delež	Davek (v mio evrih)	Delež
do 1.000	34.422	32,8%	0,2	0,0%
od 1.000 do 10.000	11.379	10,8%	0,8	0,1%
od 10.000 do 100.000	25.028	23,8%	11,6	1,3%
od 100.000 do 1.000.000	24.867	23,7%	95,8	10,8%
od 1.000.000 do 10.000.000	7.946	7,6%	233,0	26,2%
od 10.000.000 do 100.000.000	1.240	1,2%	269,7	30,3%
nad 100.000.000	127	0,1%	278,0	31,3%
<b>Skupaj</b>	<b>105.009</b>	<b>100%</b>	<b>889</b>	<b>100%</b>

Vir: Obračuni za DDPO za leto 2020, FURS in lastni prikaz MF

## 2.2.3 Zmanjšanje davčne osnove in davčne olajšave

Davčni zavezanci, ki ugotavljajo davčno osnovo na podlagi dejanskih prihodkov in dejanskih odhodkov, lahko zmanjšujejo svojo davčno osnovo in uveljavljajo davčne olajšave, vendar največ do višine 63 % davčne osnove.

Tabela 4: Zmanjšanja davčne osnove in davčne olajšave za DDPO – pregled za leto 2020

	<i>Zneski v mio evrih</i>		
	Število zavezancev	Znesek	Delež olajšave v celotnih olajšavah
<b>Zmanjšanje davčne osnove in davčne olajšave, skupaj</b>	<b>34.142</b>	<b>1.345</b>	<b>100%</b>
Zmanjšanje davčne osnove za prejete obresti od kratkoročnih in dolgoročnih vrednostnih papirjev, ki so jih do 8. aprila 1995 izdale RS, občine ali javna podjetja, ki so jih ustanovile RS ali občine	7	0,1	0,0%
Pokrivanje izgube	13.435	328,6	24,4%
Olajšava za vlaganja v R&R	480	203,1	15,1%
Olajšava za investiranje	21.566	594,3	44,2%
Olajšava za pripadajoči znesek dobička, ki se izplača delavcem	12	0,8	0,1%
Olajšava za zaposlovanje invalidov	3.273	85,1	6,3%
Olajšava za izvajanje praktičnega dela v strokovnem izobraževanju	796	1,3	0,1%
Olajšava za prostovoljno dodatno pokojninsko zavarovanje	2.071	99,7	7,4%
Olajšava za donacije - izplačila za humanitarne, invalidske, socialnovarstvene, dobrodelne, znanstvene, vzgojno-izobraževalne, zdravstvene, športne, ekološke in religiozne namene	9.010	23,5	1,7%
Olajšava za donacije - izplačila za kulturne namene in izplačila prostovoljnemu društvu, ustanovljenim za varstvo pred naravnimi in drugimi nesrečami	1.476	3,3	0,2%
Olajšava za zaposlovanje brezposelnih oseb	111	0,5	0,0%
Olajšava za zaposlovanje po 5. členu ZRPPR1015	20	0,5	0,0%
Olajšava za investiranje po 6. členu ZRPPR1015	52	3,9	0,3%

Vir: Obračuni za DDPO 2020, FURS

Iz Tabele 4 je razvidno, da je zmanjšanje davčne osnove in davčne olajšave v letu 2020 uveljavilo 34.142 zavezancev (32 % vseh, ki ugotavljajo davčno osnovo na podlagi dejanskih prihodkov in dejanskih odhodkov) v skupni višini okrog 1.345 mio evrov. Ob upoštevanju davčne stopnje 19 % to pomeni, da so si zaradi upoštevanja vseh davčnih olajšav zavezanci znižali davčno obveznost za 255 mio evrov, kar predstavlja t.i. davčni izdatek oziroma izgubo davčnih prihodkov za državo.

Največji delež v celotnih olajšavah je s 44,2 % predstavljal olajšava za investiranje, ki jo je uveljavljalo 21.566 zavezancev v skupnem znesku 594 mio evrov. Preko zmanjšanja davčne osnove za pokrivanje izgub iz preteklih let je 13.435 zavezancev zmanjšalo davčno osnovo za 329 mio evrov, z olajšavo za vlaganja v raziskave in razvoj pa je 480 zavezancev zmanjšalo davčno osnovo za 203 mio evrov. Ostale olajšave predstavljajo skupaj 16,3 % v celotnem znesku olajšav.

Obstajajo pomembne razlike med zavezanci pri uveljavljanju posameznega zmanjšanja davčne osnove in davčnih olajšav. Tabela 5 prikazuje to raznolikost, če zavezance razdelimo po posameznih SKD področjih, na Sliki 1 pa smo izbrali SKD področja z največjimi deleži v skupnem zmanjšanju davčne osnove in davčnih olajšav.

V Tabeli 5 je prikazano, da so največji znesek znižanj davčne osnove in davčne olajšave uveljavljali zavezanci iz predelovalne dejavnosti (C), 589 mio evrov, a je po številu bilo največ zavezancev iz dejavnosti trgovine, vzdrževanja in popravila motornih vozil (G), 6.104 zavezancev. Olajšavo za investiranje so najbolj številčno uveljavljali zavezanci, ki so opravljali dejavnost trgovine, vzdrževanja in popravila motornih vozil (G) - 4.290 zavezancev. A največji znesek olajšave za investiranje so imeli zavezanci iz predelovalne dejavnosti (C) in sicer 256 mio evrov. Pokrivanje izgub so v največji meri uveljavljali v finančnih in zavarovalniških dejavnostih (K) in sicer je njihov znesek znašal 85,7 mio evrov,

čeprav jo je uveljavljajo malo število zavezancev (243). Olajšavo za vlaganja v raziskave in razvoj so najbolj uveljavljali zavezanci, ki so opravljali predelovalne dejavnosti (C). Teh je bilo 202, znesek olajšave pri njih pa je znašal 165,3 mio evrov oz. v povprečju 0,82 mio evrov na zavezanca. Ob tem je bil njihov delež v olajšavi za vlaganja v R&R daleč največji in sicer preko 81 % celotnega zneska vseh olajšav za vlaganja v R&R (203,1 mio evrov).

Na Sliki 1 smo predstavili strukturo znižanja davčne osnove in davčne olajšave za zavezance iz štirih SKD področji po velikosti te kategorije. Na prvem mestu so bile predelovalne dejavnosti (C) s 44 % deležem v skupnem zmanjšanju davčne osnove in davčnih olajšavah. V teh dejavnostih je 43 % olajšav predstavljala olajšava za investiranje, 28 % olajšava za vlaganja v R&R in 14 % znižanje osnove za pokrivanje izgub iz preteklih let. Olajšavi za prostovoljno dodatno pokojninsko zavarovanje in zaposlovanje invalidov sta predstavljali 7 % oz. 6 %. Ostala zmanjšanja in olajšave so znašala le 2 %.

Na drugem mestu z 11 % v skupnem zmanjšanju in olajšavah je bila dejavnost trgovine, vzdrževanja in popravil motornih vozil (G), kjer je 43 % vseh zmanjšanj in olajšav predstavljala olajšava za investiranje, 35 % pokrivanje izgub, 7 % olajšava za zaposlovanje invalidov, 7 % olajšava za prostovoljno dodatno pokojninsko zavarovanje in 8 % ostala zmanjšanja in olajšave.

Na tretjem mestu (z 10 % v skupnem zmanjšanju davčne osnove in olajšavah) so bile finančne in zavarovalniške dejavnosti (K). V teh dejavnostih je veliko večino vseh zmanjšanj in olajšav predstavljalo pokrivanje izgube (64 %), 20 % olajšava za investiranje, 11 % olajšava za prostovoljno dodatno pokojninsko zavarovanje ter 5 % ostala zmanjšanja in olajšave.

Na četrtem mestu (7 % v skupnem zmanjšanju in olajšavah) je bila dejavnost prometa in skladiščenja (H), kjer je z 81 % prevladovala olajšava za investiranje, pokrivanje izgub pa je predstavljalo 8 % vseh zmanjšanj in olajšav v tej dejavnosti. Olajšava za prostovoljno dodatno pokojninsko zavarovanje je imela 6 % delež, olajšava za zaposlovanje invalidov 4 % delež, medtem ko so ostala zmanjšanja in olajšave predstavljale odstotek vseh zmanjšanj in olajšav.

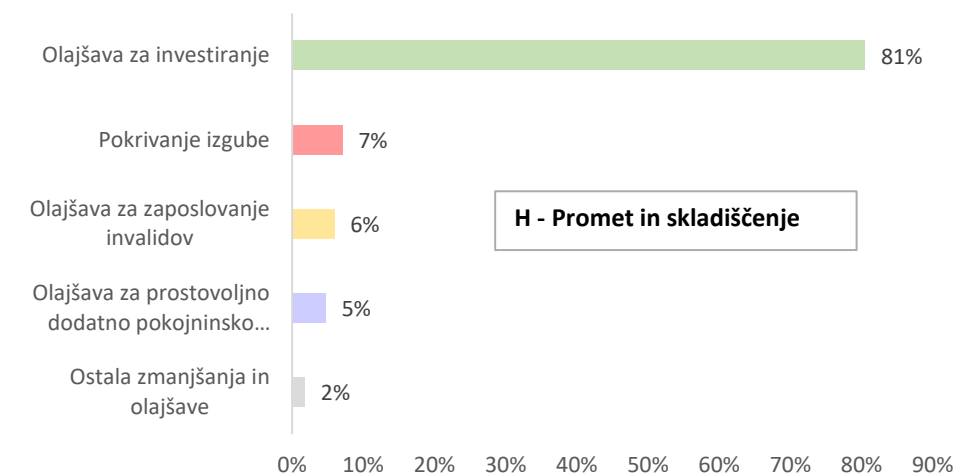
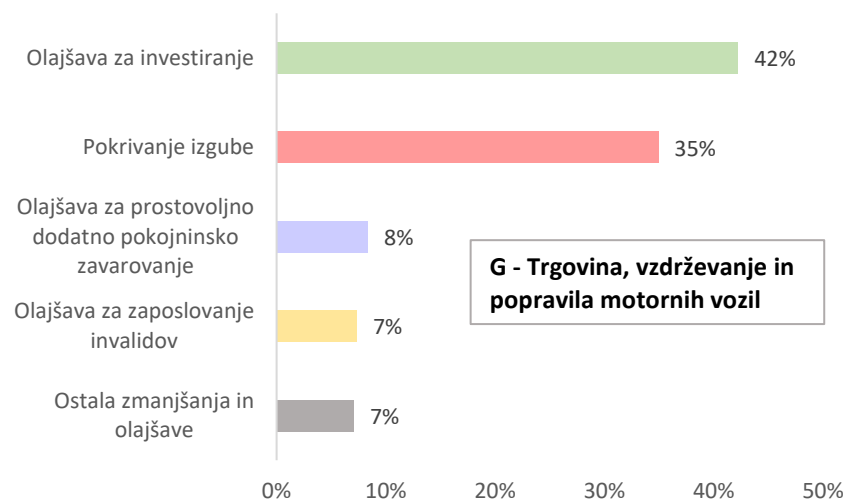
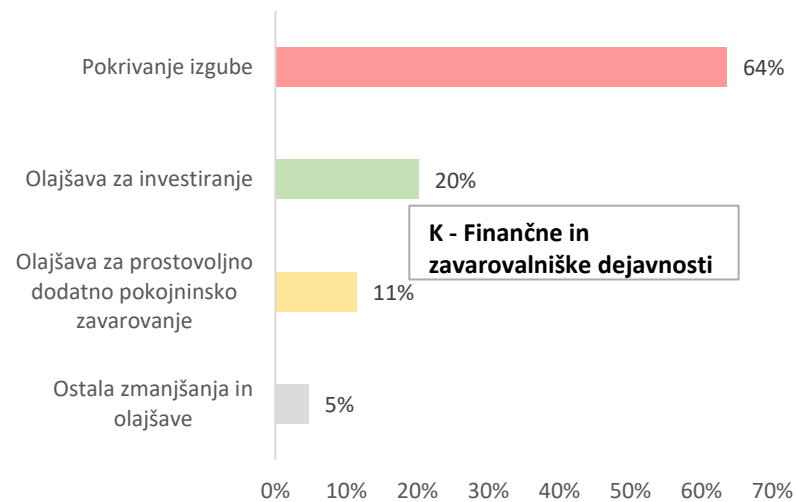
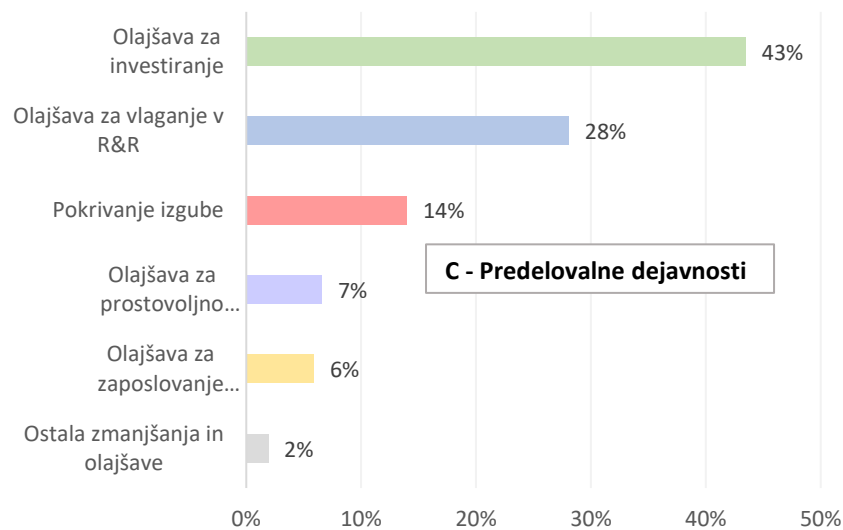
Tabela 5: Število zavezancev, zneski in deleži posameznih vrst olajšav za leto 2020<sup>1</sup>

SKD dejavnost	Vsa znižanja d.o. in olajšave			Olajšava za investiranje			Pokrivanje izgube			Olajšava za vlaganja v R&R			Ostale olajšave		
	Št. zav.	Znesek (mio EUR)	Delež SKD v skupnem znesku	Št. zav.	Znesek (mio EUR)	Delež olajšave v olajšavah SKD	Št. zav.	Znesek (mio EUR)	Delež olajšave v olajšavah SKD	Št. zav.	Znesek (mio EUR)	Delež olajšave v olajšavah SKD	Št. zav.	Znesek (mio EUR)	Delež olajšave v olajšavah SKD
A	378	8,2	0,6%	200	4,9	59,7%	215	1,5	17,8%			0,0%	95	1,8	22,5%
B	39	4,4	0,3%	29	2,8	64,8%	10	0,5	11,4%	1	0,6	12,6%	23	0,5	11,2%
C	4.680	588,7	43,8%	3.656	256,0	43,5%	1.126	82,4	14,0%	202	165,3	28,1%	2369	85,0	14,4%
D	269	54,0	4,0%	162	39,1	72,4%	118	2,2	4,1%	2	0,1	0,1%	93	12,6	23,3%
E	206	17,8	1,3%	148	9,9	55,9%	46	1,2	6,6%	2	0,1	0,5%	130	6,6	37,0%
F	3.243	55,4	4,1%	2.260	35,2	63,6%	1.092	10,2	18,4%	7	1,0	1,9%	1144	8,9	16,1%
G	6.556	149,2	11,1%	4.290	64,1	42,9%	2.415	52,0	34,8%	22	4,2	2,8%	2685	29,0	19,5%
H	1.947	97,2	7,2%	1.596	78,3	80,6%	475	8,5	8,7%	1	0,0	0,0%	556	10,3	10,6%
I	899	7,1	0,5%	562	2,6	36,3%	406	3,2	44,8%	1		0,0%	244	1,3	18,9%
J	1.924	63,6	4,7%	1.315	28,6	44,9%	758	10,9	17,1%	109	16,4	25,8%	644	7,7	12,1%
K	485	134,7	10,0%	243	27,2	20,2%	243	85,7	63,6%	1	0,0	0,0%	210	21,8	16,2%
L	933	25,0	1,9%	400	3,8	15,3%	574	17,9	71,6%	2	0,1	0,3%	237	3,2	12,8%
M	6.104	62,3	4,6%	3.865	19,8	31,8%	2.406	17,4	28,0%	113	14,3	23,0%	2412	10,7	17,2%
N	828	32,7	2,4%	480	4,9	15,0%	318	21,0	64,1%	2	0,5	1,6%	312	6,3	19,3%
O	329	1,4	0,1%	176	0,4	30,3%	205	0,7	50,9%			0,0%	33	0,3	18,8%
P	1.124	6,7	0,5%	501	2,3	34,3%	394	2,1	31,8%	6	0,2	3,2%	509	2,0	30,7%
Q	1.069	22,8	1,7%	718	10,5	46,2%	259	3,1	13,6%	7	0,1	0,4%	543	9,0	39,7%
R	1.344	4,9	0,4%	472	2,3	46,6%	973	2,0	41,2%	1	0,0	0,2%	153	0,6	12,0%
S	1.784	8,7	0,6%	493	1,4	16,7%	1.401	6,3	72,5%	1	0,1	1,3%	227	0,8	9,4%
T	1	0,0	0,0%			0,0%	1	0,0	100,0%			0,0%			0,0%
<b>Skupaj</b>	<b>34.142</b>	<b>1.344,7</b>	<b>100%</b>	<b>21.566</b>	<b>594,3</b>	<b>44,2%</b>	<b>13.435</b>	<b>328,6</b>	<b>24,4%</b>	<b>480</b>	<b>203,1</b>	<b>15%</b>	<b>12.619</b>	<b>218,6</b>	<b>16,3%</b>

Vir: Obračuni za DDPO za leto 2020 FURS, lastni prikaz MF

<sup>1</sup> SKD področja: A (kmetijstvo in lov, gozdarstvo, ribištvo); B (rudarstvo); C (predelovalne dejavnosti); D (oskrba z električno energijo, plinom); E (oskrba z vodo, ravnanje z odplakami in odpadki); F (gradbeništvo); G (trgovina, vzdrževanje in popravila motornih vozil); H (promet in skladiščenje); I (gostinstvo); J (informacijske in komunikacijske dej.); K (finančne in zavarovalniške dej.); L (poslovanje z nepremičninami); M (strokovne, znanstvene in tehnične dej.); N (druge raznovrstne poslovne dej.); O (dejavnost javne uprave in obrambe; dejavnost obvezne socialne varnosti); P (izobraževanje); Q (zdravstvo in socialno varstvo); R (kulturne, razvedrilne in rekreacijske dejavnosti); S (druge dej.); T (dejavnost gospodinjstev z zaposlenim hišnim osebjem, proizvodnja za lastno rabo).

Slika 1: Delež posameznega zmanjšanja in olajšave glede na vsa zmanjšanja davčne osnove in davčnih olajšav v izbranih dejavnostih v letu 2020



Vir: Obračuni za DDPO za leto 2020, FURS, lastni izračun MF

### **2.3 Zavezanci, ki so ugotavljali davčno osnovo na podlagi dejanskih prihodkov in normiranih odhodkov**

Veljavni sistem ugotavljanja davčne osnove z upoštevanjem normiranih odhodkov je bil za pravne osebe uveden v letu 2012, in sicer z novelo Zakona o davku od dohodkov pravnih oseb (ZDDPO-2I). Uporaba sistema poenostavljenega ugotavljanja davčne osnove je možna pod naslednjimi pogoji:

- če prihodki zavezanca, ugotovljeni po pravilih o računovodenju, v koledarskem letu pred davčnim obdobjem, za katero zavezanec uveljavlja ugotavljanje davčne osnove z upoštevanjem normiranih odhodkov, ne presegajo 50.000 evrov, ali
- če prihodki zavezanca ne presegajo 100.000 evrov in če je bila pri njem obvezno zavarovana vsaj ena oseba za polni delovni čas neprekinjeno najmanj pet mesecev.

Pri ugotavljanju davčne osnove z upoštevanjem normiranih odhodkov se upoštevajo davčno priznani prihodki in normirani odhodki v višini 80 % davčno priznanih prihodkov, a le do višine 80.000 evrov. Dejanski stroški, davčne olajšave in davčna izguba se ne priznajo. Davčno obdobje je v tem primeru lahko le koledarsko leto. Spremljanje oziroma tekoče preverjanje izpolnjevanja pogojev je obveznost davčnega zavezanca. Zavezanci, ki dve zaporedni davčni obdobji ne izpolnjujejo pogojev za ugotavljanje davčne osnove z upoštevanjem normiranih odhodkov, morajo ugotavljati davčno osnovo v skladu s splošnimi pravili tega zakona za celotno davčno obdobje, ki sledi tema dvema davčnima obdobjema.

### 2.3.1 Porazdelitev zavezancev, ki so ugotavljali davčno osnovo na podlagi dejanskih prihodkov in normiranih odhodkov, po SKD področjih

Tabela 6: Zavezanci, ki so v letu 2020 ugotavljali davčno osnovo na podlagi dejanskih prihodkov in normiranih odhodkov glede na SKD področje

*Zneski v mio evrih*

Šifra SKD	SKD področje	Zavezanci, ki ugotavljajo davčno osnovo na podlagi dejanskih prihodkov in <b>normiranih</b> odhodkov			
		Število zavezancev	Davčno priznani prihodki	Davčno priznani odhodki	Davčna obveznost
A	Kmetijstvo in lov, gozdarstvo, ribištvo	4	0,07	0,06	0,00
B	Rudarstvo	1	0,07	0,05	0,00
C	Predelovalne dejavnosti	40	0,72	0,57	0,03
D	Oskrba z električno energijo, plinom	8	0,17	0,13	0,01
E	Oskrba z vodo; ravnanje z odpadki	1	0,02	0,02	0,00
F	Gradbeništvo	51	1,38	1,00	0,07
G	Trgovina; vzdrževanje in popravila motornih vozil	149	3,36	2,53	0,16
H	Promet in skladiščenje	22	0,71	0,48	0,04
I	Gostinstvo	33	0,45	0,35	0,02
J	Informacijske in komunikacijske dejavnosti	136	4,33	3,26	0,20
K	Finančne in zavarovalniške dejavnosti	55	1,16	0,89	0,05
L	Poslovanje z nepremičninami	95	3,17	2,39	0,15
M	Strokovne, znanstvene in tehnične dejavnosti	612	21,38	15,42	1,13
N	Druge raznovrstne poslovne dejavnosti	59	2,13	1,56	0,11
O	Dejavnost javne uprave in obrambe; dejavnost obvezne socialne varnosti				
P	Izobraževanje	25	1,01	0,72	0,06
Q	Zdravstvo in socialno varstvo	29	0,68	0,54	0,03
R	Kulturne, razvedrilne in rekreacijske dejavnosti	23	0,47	0,38	0,02
S	Druge dejavnosti	17	0,30	0,24	0,01
T	Dejavnost gospodinjstev z zaposlenim hišnim osebjem; proizvodnja za lastno rabo				
U	Dejavnost eksteritorialnih organizacij in teles				
	<b>Skupaj</b>	<b>1.360</b>	<b>41,58</b>	<b>30,58</b>	<b>2,09</b>

*Vir: Obračuni za DDPO za leto 2020, FURS*

Kot je razvidno iz Tabele 6, pri zavezancih, ki so v letu 2020 ugotavljali davčno osnovo na podlagi dejanskih prihodkov in normiranih odhodkov, so močno izstopale strokovne, znanstvene in tehnične dejavnosti, kjer je bilo kar 45 % vseh zavezancev (612 zavezancev). Dejavnost trgovine, vzdrževanja in popravila motornih vozil je opravljalo 149 zavezancev oziroma 11 % vseh.

Najvišje davčno priznane prihodke so imeli zavezanci v strokovnih, znanstvenih in tehničnih dejavnostih (21,4 mio evrov), sledili pa so jim v informacijskih in komunikacijskih dejavnostih (4,3 mio evrov). Tudi z vidika davčne obveznosti so bili na prvem mestu v strokovnih, znanstvenih in tehničnih dejavnostih (1,1 mio evrov) in na drugem v informacijskih in komunikacijskih dejavnostih (0,2 mio evrov).

### 2.3.2 Porazdelitev zavezancev po prihodkovnih razredih

Porazdelitev zavezancev, ki so v letu 2020 ugotavljali davčno osnovo na podlagi normiranih odhodkov po prihodkovnih razredih (Tabela 7), pokaže, da je bilo največ tistih, ki so v poslovnem letu ustvarili prihodke do 10.000 evrov in sicer je takih 501 oz. 37 %. Več kot polovica zavezancev z normiranimi odhodki je ustvarila prihodke do 20.000 evrov. Nad 100.000 evrov prihodkov pa je ustvarilo 5 % vseh zavezancev za DDPO, ki ugotavljajo davčno osnovo na podlagi normiranih odhodkov.

Tabela 7: Zavezanci za DDPO v letu 2020 z normiranimi odhodki glede na višino davčno priznanih prihodkov

Razred prihodkov (v evrih)	Zavezanci z normiranimi odhodki			
	Število zavezancev	Delež	Davek (v mio evrih)	Delež
do 10.000	501	36,8%	0,06	2,8%
od 10.000 do 20.000	186	13,7%	0,11	5,1%
od 20.000 do 30.000	145	10,7%	0,14	6,7%
od 30.000 do 40.000	101	7,4%	0,13	6,4%
od 40.000 do 50.000	170	12,5%	0,30	14,2%
od 50.000 do 60.000	55	4,0%	0,12	5,8%
od 60.000 do 70.000	46	3,4%	0,15	7,1%
od 70.000 do 80.000	34	2,5%	0,11	5,3%
od 80.000 do 90.000	27	2,0%	0,12	5,8%
od 90.000 do 100.000	30	2,2%	0,13	6,3%
nad 100.000	65	4,8%	0,73	34,7%
<b>Skupaj</b>	<b>1.360</b>	<b>100%</b>	<b>2,09</b>	<b>100%</b>

Vir: Obračuni za DDPO za leto 2020, FURS in lastni prikaz MF



## 2.4 Vrsta pravno organizacijske oblike

Tabela 8: Število zavezancev, davčno priznani prihodki in davčna obveznost po vrsti pravno organizacijske oblike zavezancev v letu 2020

*Zneski v mio evrih*

	Število zavezancev	Davčno priznani prihodki	Davčna obveznost	Delež davčne obveznosti	Število zavezancev z davčno obveznostjo
DRUŽBA Z OMEJENO ODGOVOR. D.O.O.	71.414	80.788,2	665,2	75,0%	42.138
DRUŠTVO, ZVEZA DRUŠTEV	23.242	205,4	1,7	0,2%	4.561
ZAVOD	3.697	224,0	2,7	0,3%	1.448
SINDIKAT	2.595	3,8	0,1	0,0%	113
JAVNI ZAVOD	1.396	1.262,3	6,4	0,7%	1.142
VERSKA SKUPNOST, VERSKE ORGANIZACIJE	1.080	20,1	1,2	0,1%	154
DELNIŠKA DRUŽBA D.D.	513	20.617,8	185,6	20,9%	252
DRUŽBA Z NEOMEJENO ODGOVOR. D.N.O.	463	20,9	0,1	0,0%	169
ZADRUGA Z.O.O.	334	713,1	0,7	0,1%	154
GLAVNA PODRUŽNICA TUJEGA SUBJEKTA	322	585,2	9,9	1,1%	174
USTANOVA	279	3,1	0,0	0,0%	37
KOMANDITNA DRUŽBA K.D.	237	541,3	1,4	0,2%	99
GOSPODARSKO INTERESNO ZDRUŽENJE GIZ	130	7,8	0,1	0,0%	45
SKUPNOST LASTNIKOV STANOVANJ	119	0,5	0,0	0,0%	5
ZADRUGA Z.B.O.	102	38,6	0,0	0,0%	31
POLITIČNA STRANKA	83	0,1	0,0	0,0%	13
ZBORNICA	79	7,7	0,0	0,0%	47
PODJETJE V TUJINI	53	181,4	6,6	0,7%	42
GOSPODARSKA ZBORNICA	42	6,3	0,1	0,0%	19
MLADINSKI SVET	38	0,0	0,0	0,0%	3
ČLANICA UNIVERZE	30	82,9	2,0	0,2%	23
SKUPNOST ZAVODOV	20	0,9	0,0	0,0%	10
JAVNA AGENCIJA	17	20,5	0,1	0,0%	8
JAVNI SKLAD	12	3,6	0,1	0,0%	5
NARODNOSTNA SKUPNOST	11	0,0	0,0	0,0%	3
MEDNARODNO DRUŠTVO	11	0,0	0,0	0,0%	0
EVROPSKO GOSP. INT. ZDRUŽENJE EGIZ	9	0,3	0,0	0,0%	2
SKLAD	8	21,7	0,0	0,0%	0
JAVNI GOSPODARSKI ZAVOD	5	69,9	0,0	0,0%	4
ŠTUDENTSKA ORGANIZACIJA	5	0,6	0,0	0,0%	1
DRUGE OBLIKE POSLOVNIH SUBJEKTOV	5	0,1	0,0	0,0%	2
OSTALO <sup>2</sup>	18	355,6	2,9	0,3%	6
<b>Skupaj</b>	<b>106.369</b>	<b>105.784</b>	<b>887</b>	<b>100%</b>	<b>50.710</b>

Vir: Obračuni za DDPO za leto 2020, FURS, lastni prikaz MF

Če zavezance za DDPO razdelimo po vrsti pravno organizacijske oblike (Tabela 8), vidimo, da je bilo v letu 2020 največ zavezancev, kar dve tretjini, organiziranih kot družba z omejeno odgovornostjo

<sup>2</sup> V kategorijo ostalo so zajeti naslednje oblike: krajevna skupnost, druge skupnosti, javni raziskovalni zavod, druge skupnosti, evropska delniška družba, družba za vzajemno zavarov. d.v.z., organ oz. organizacija širše lokalne skupnosti, lokalne skupnosti, agrarne, pašne in vaške skupnosti, nevladna organizacija, hran. kredit. služba, kmetijska zadruga

(71.414), sledijo pa ji društva in zveze društev (23.242 oz. 22 %). Vendar so slednji močno zastopani le po številu, ne pa po davčni obveznosti (0,2 %), saj njihov glavni namen ni zasledovanje dobička. Največ davčne obveznosti so pripoznale družbe z omejeno odgovornostjo, 665 mio evrov, oz. 75 % vse, sledijo pa jim delniške družbe (186 mio oz. 21 %), ki so na vrhu po povprečni davčni obveznosti na zavezanca: 361.734 evrov na zavezanca, ki je oddal obračun. To je 43-kratnik povprečne davčne obveznosti za vse zavezance, ki so v letu 2020 oddali davčni obračun (8.339 evrov na zavezanca).

## 2.5 Efektivna davčna stopnja

Splošna, nominalna davčna stopnja za DDPO znaša 19 %, a ta nujno ne odraža dejanske stopnje obdavčitve, saj lahko zavezanci z posebnimi znižanji davčne osnove in davčnimi olajšavami pomembno zmanjšajo davčno obveznost. Povprečna efektivna davčna stopnja je za namene analize bolj primeren kazalnik dejanskega davčnega bremena podjetij. Izračunana je kot razmerje med davkom in davčno osnovo<sup>3</sup>, s čimer prikažemo vpliv zmanjšanja davčne osnove in davčnih olajšav. Pri izračunu povprečne efektivne davčne stopnje so zajeti vsi davčni zavezanci, ne glede na to ali so imeli na koncu davčno obveznost.

Tabela 9: Povprečna efektivna davčna stopnja po SKD področjih za leto 2020

SKD dejavnost	Število zavezancev	Davčna osnova	Davek	Zneski v mio evrih
				Povprečna efektivna davčna stopnja
Kmetijstvo in lov, gozdarstvo, ribištvo	1.099	33	5	14,30%
Rudarstvo	70	16	2	13,92%
Predelovalne dejavnosti	8.980	1955	260	13,28%
Oskrba z električno energijo, plinom	640	257	38	15,00%
Oskrba z vodo; ravnanje z odpadki	383	55	7	12,91%
Gradbeništvo	8.418	295	46	15,43%
Trgovina; vzdrževanje in popravila motornih vozil	16.465	1170	194	16,58%
Promet in skladiščenje	4.120	327	44	13,35%
Gostinstvo	4.047	35	5	15,14%
Informacijske in komunikacijske dejavnosti	4.502	297	44	14,94%
Finančne in zavarovalniške dejavnosti	1.470	708	108	15,32%
Poslovanje z nepremičninami	3.407	157	25	15,96%
Strokovne, znanstvene in tehnične dejavnosti	15.447	447	73	16,35%
Druge raznovrstne poslovne dejavnosti	2.700	102	13	12,94%
Dejavnost javne uprave in obrambe; dejavnost obvezne socialne varnosti	1.585	4	1	12,77%
Izobraževanje	2.952	30	5	14,83%
Zdravstvo in socialno varstvo	2.640	92	13	14,31%
Kulturne, razvedrilne in rekreacijske dejavnosti	8.423	28	4	15,63%
Druge dejavnosti	19.019	29	4	13,35%
Dejavnost gospodinjstev z zaposlenim hišnim osebjem; proizvodnja za lastno rabo	1	0	0	9,50%
Dejavnost eksteritorialnih organizacij in teles	1			
<b>Skupaj</b>	<b>106.369</b>	<b>6.038</b>	<b>891</b>	<b>14,76%</b>

Vir: Obračuni za DDPO za leto 2020 FURS, lastni izračuni MF

Povprečna efektivna davčna stopnja za DDPO je za leto 2020 znašala 14,76 % in je bila za 1,26 odstotne točke višja kot v letu 2019 (13,50 %). Razlog je v spremembi ZDDPO-2, ki od 1. 1. 2020 skupno

<sup>3</sup> Davčna osnova – (Zap. št.: 13 v obračunu davka od dohodkov pravnih oseb); pri davčni osnovi niso zajete olajšave in zmanjšanja davčne osnove.

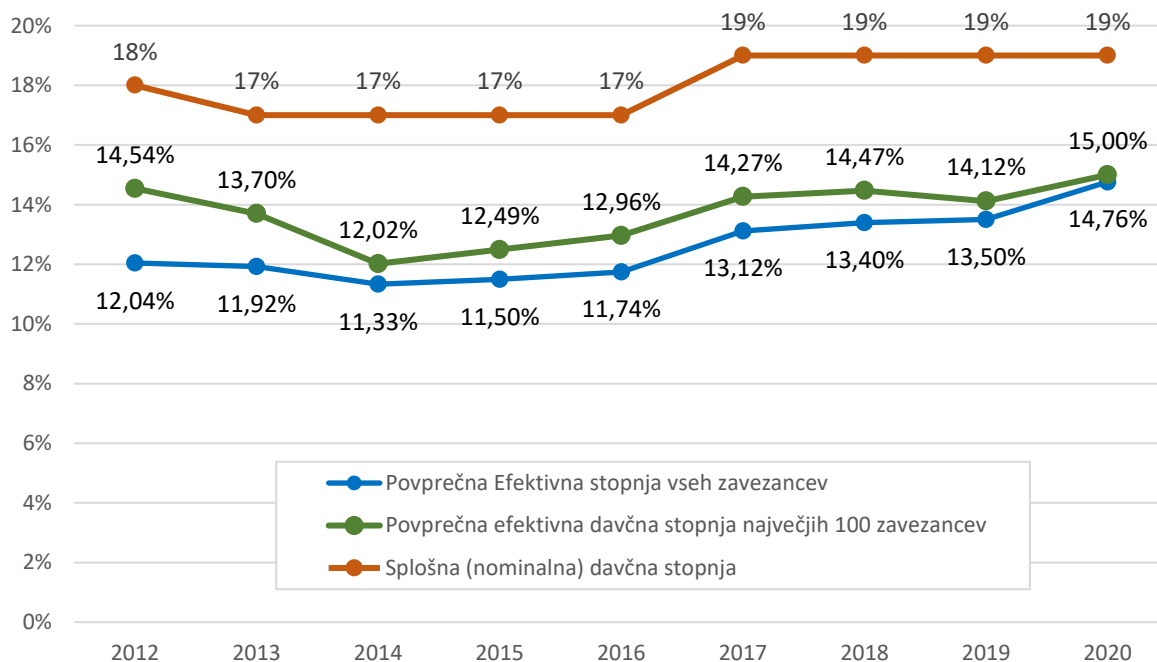
zmanjšanje davčne osnove omejuje na največ 63 % davčne osnove. Najvišjo povprečno efektivno davčno stopnjo so imeli zavezanci s področje trgovine, vzdrževanja in popravil motornih vozil, kjer je znašala 16,58 %. Sledi mu področje strokovnih, znanstvenih in tehničnih dejavnosti s 16,35 % stopnjo.

Če upoštevamo le področja, kjer je bil davek večji od 1 mio evrov, so imeli najnižjo povprečno efektivno davčno stopnjo zavezanci iz SKD področja oskrbe z vodo ter ravnanja z odpadki – znašala je 12,91 %. Nekoliko višjo povprečno efektivno davčno stopnjo, vendar še vedno nizko v primerjavi z zakonsko določeno davčno stopnjo, so izkazali zavezanci iz drugih raznovrstnih poslovnih dejavnosti – 12,94 %. Področje predelovalnih dejavnosti ima največji znesek davčne osnove in davčne obveznosti, zato ima tudi največji vpliv na skupno povprečno efektivno davčno stopnjo (Tabela 9).

Slika 2 prikazuje povprečno efektivno davčno stopnjo v obdobju od leta 2012 do 2020 za vse in za prvih 100 zavezancev, ki so imeli v posameznem letu največjo davčno obveznost. Ta skupina zavezancev je dosegla 43 % skupne davčne obveznosti vseh zavezancev za DDPO in je v letu 2020 znašala 378 mio evrov.

Za prvih 100 zavezancev z najvišjo davčno obveznostjo je povprečna efektivna davčna stopnja v letu 2020 znašala 15,0 %, kar je za 1,1 odstotne točke več kot je bila povprečna v obdobju 2012 – 2020 (13,9 %). Zvišanje je v veliki meri posledica omejitve zmanjšanja davčne osnove na največ 63 %, ki je začela veljati v letu 2020. Iz Slike 2 je razvidno, da je v opazovanem obdobju povprečna efektivna davčna stopnja za vse zavezance rasla od 2015 naprej in je bila najvišja prav v letu 2020. Največja razlika med povprečno efektivno in nominalno, zakonsko davčno stopnjo je bila v letu 2012 (5,96 odstotnih točk), v letu 2020 pa le še 4,24 odstotnih točk, kar je najnižje v opazovanem obdobju devetih let.

Slika 2: Povprečna efektivna davčna stopnja za vse zavezance, za prvih 100 zavezancev glede na davčno obveznost in splošna (nominalna) davčna stopnja v obdobju 2012-2020



Vir: Obračuni za DDPO 2012-2020 FURS, lastni izračuni MF

## Priloge

Tabela P1: Glavne postavke iz obračunov DDPO od 2017 do 2020

Zneski v mio evrih

Postavka iz obračuna / Leto	2017	2018	2019	2020	Indeks 2020/2019
Število predloženih obračunov DDPO	105.832	106.643	106.143	106.369	100,2
Število zavezancev	104.679	105.453	104.977	105.342	100,3
<b>PRIHODKI, ugotovljeni po računovodskih predpisih, od tega</b>	<b>115.836</b>	<b>123.687</b>	<b>128.236</b>	<b>122.676</b>	<b>95,7</b>
Popravek prih. na raven davčno priznanih prih. - zmanjšanje	14.425	15.191	16.108	17.040	105,8
<b>DAVČNO PRIZNANI PRIHODKI</b>	<b>101.493</b>	<b>108.603</b>	<b>112.223</b>	<b>105.784</b>	<b>94,3</b>
ODHODKI, ugotovljeni po računovodskih predpisih	110.804	117.832	121.917	118.391	97,1
<b>DAVČNO PRIZNANI ODHODKI</b>	<b>97.084</b>	<b>103.663</b>	<b>106.926</b>	<b>101.511</b>	<b>94,9</b>
RAZLIKA med davčno priznanimi prihodki in odhodki	5.701	6.402	6.691	6.000	89,7
RAZLIKA med davčno priznanimi odhodki in prihodki	1.292	1.462	1.394	1.728	124,0
DAVČNA OSNOVA	5.730	6.501	6.749	6.038	89,5
DAVČNA IZGUBA	1.283	1.424	1.354	1.698	125,4
Zmanjšanje davčne osnove in davčne olajšave, vendar največ do višine davčne osnove	1.763	1.914	1.950	1.345	69,0
<b>DAVČNA OBVEZNOST</b>	<b>749</b>	<b>868</b>	<b>907</b>	<b>887</b>	<b>97,8</b>
Vplačane akontacije	670	753	859	696	81,1
<b>OBVEZNOST ZA DOPLAČILO DAVKA</b>	<b>231</b>	<b>247</b>	<b>240</b>	<b>341</b>	<b>142,4</b>
PREVEČ VPLAČANE AKONTACIJE	152	133	191	150	78,6

Vir: Obračuni za DDPO od leta 2017 do 2020 FURS, lastni prikaz MF

Število predloženih obračunov DDPO se je na podlagi podatkov FURS v obdobju od 2017 do 2020 v povprečju povečalo za 0,2 % letno. Davčno priznani prihodki so se v letu 2020 zmanjšali za 6 % glede na leto 2019. Davčna osnova je v letu 2020 znašala 6.038 mio evrov in se je znižala za približno 11 % glede na leto 2019. Davčna obveznost, ki je znašala 887 mio evrov, pa se je znižala le za 2 %, kar je posledica omejitve zmanjšanja davčne osnove na največ 63 %, ki je začela veljati v letu 2020.

Tabela P2: Davčni prihodki zavezancev, ki so ugotavljali davčno osnovo na podlagi dejanskih prihodkov in dejanskih odhodkov v obdobju od leta 2017 do 2020

Zneski v mio evrih

SKD dejavnost	Zavezanci, ki ugotavljajo davčno osnovo na podlagi dejanskih prihodkov in dejanskih odhodkov							
	2017		2018		2019		2020	
	Št. zavez.	Davčni prihodki	Št. zavez..	Davčni prihodki	Št. zavez.	Davčni prihodki	Št. zavez.	Davčni prihodki
Kmetijstvo in lov, gozdarstvo, ribištvo	1.205	536	1.127	572	1.106	539	1.095	492
Rudarstvo	80	330	76	332	75	319	69	298
Predelovalne dejavnosti	8.900	28.996	9.004	30.895	8.914	31.845	8.940	30.241
Oskrba z električno energijo, plinom	687	7.368	664	7.033	651	7.311	632	7.071
Oskrba z vodo; ravnanje z odpadki	389	1.284	393	1.386	378	1.322	382	1.339
Gradbeništvo	8.319	4.081	8.373	4.987	8.229	5.194	8.367	5.280
Trgovina; vzdrževanje in popravila motornih vozil	16.791	32.270	16.683	34.995	16.378	35.272	16.316	32.926
Promet in skladiščenje	3.716	5.389	3.976	5.853	4.103	6.109	4.098	5.659
Gostinstvo	3.751	1.444	3.841	1.559	3.877	1.666	4.014	1.188
Informacijske in komunikacijske dejavnosti	4.169	3.275	4.325	3.782	4.380	3.937	4.366	3.755
Finančne in zavarovalniške dejavnosti	1.417	5.987	1.422	6.831	1.437	7.445	1.415	7.284
Poslovanje z nepremičninami	2.815	738	3.025	988	3.192	1.091	3.312	1.037
Strokovne, znanstvene in tehnične dejavnosti	15.186	5.111	15.106	4.577	14.971	5.155	14.835	5.047
Druge raznovrstne poslovne dejavnosti	2.453	1.906	2.570	1.974	2.599	1.991	2.641	1.558
Dejavnost javne uprave in obrambe; dejavnost obvezne socialne varnosti	1.559	73	1.590	71	1.581	74	1.585	65
Izobraževanje	2.752	525	2.901	551	2.912	588	2.927	461
Zdravstvo in socialno varstvo	2.629	994	2.593	1.056	2.570	1.136	2.611	1.160
Kulturne, razvedrilne in rekreacijske dejavnosti	8.896	811	8.573	792	8.441	835	8.400	586
Druge dejavnosti	18.881	318	19.187	330	19.044	352	19.002	295
Dejavnost gospodinjstev z zaposlenim hišnim osebjem; proizvodnja za lastno rabo	1	0	1	0	1	0	1	0
Dejavnost eksteritorialnih organizacij in teles	23	0	1		1		1	
<b>Skupaj</b>	<b>104.619</b>	<b>101.433</b>	<b>105.431</b>	<b>108.563</b>	<b>104.840</b>	<b>112.181</b>	<b>105.009</b>	<b>105.742</b>

Vir: Obračuni za DDPO od leta 2017 do 2020 FURS, lastni prikaz MF

Tabela P3: Davčni prihodki zavezancev, ki so ugotavljali davčno osnovo na podlagi dejanskih prihodkov in normiranih odhodkov v obdobju od leta 2017 do 2020

Zneski v mio evrih

SKD dejavnost	Zavezanci, ki ugotavljajo davčno osnovo na podlagi dejanskih prihodkov in normiranih odhodkov							
	2017		2018		2019		2020	
	Št. zavez.	Davčni prihodki	Št. zavez.	Davčni prihodki	Št. zavez.	Davčni prihodki	Št. zavez.	Davčni prihodki
Kmetijstvo in lov, gozdarstvo, ribištvo	3	0,1	3	0,1	3	0,1	4	0,1
Rudarstvo							1	0,1
Predelovalne dejavnosti	47	1,5	36	1,3	37	1,0	40	0,7
Oskrba z električno energijo, plinom	11	0,3	10	0,3	9	0,4	8	0,2
Oskrba z vodo; ravnanje z odpadki	2	0,0	3	0,1	2	0,1	1	0,0
Gradbeništvo	38	1,2	35	1,1	43	1,2	51	1,4
Trgovina; vzdrževanje in popravila motornih vozil	127	4,3	140	3,6	147	3,3	149	3,4
Promet in skladiščenje	21	0,9	24	0,9	17	0,6	22	0,7
Gostinstvo	26	0,8	27	0,6	30	0,8	33	0,4
Informacijske in komunikacijske dejavnosti	132	9,3	119	4,8	128	4,9	136	4,3
Finančne in zavarovalniške dejavnosti	53	12,4	50	0,8	52	1,0	55	1,2
Poslovanje z nepremičninami	64	2,0	67	2,3	84	2,8	95	3,2
Strokovne, znanstvene in tehnične dejavnosti	546	21,1	559	19,8	600	22,3	612	21,4
Druge raznovrstne poslovne dejavnosti	43	1,2	52	1,6	50	1,6	59	2,1
Dejavnost javne uprave in obrambe; dejavnost obvezne socialne varnosti								
Izobraževanje	25	0,9	25	0,8	32	0,8	25	1,0
Zdravstvo in socialno varstvo	41	2,3	28	1,0	31	0,7	29	0,7
Kulturne, razvedrilne in rekreacijske dejavnosti	18	0,8	20	0,6	20	0,6	23	0,5
Druge dejavnosti	16	0,3	14	0,3	18	0,5	17	0,3
Dejavnost gospodinjstev z zaposlenim hišnim osebjem; proizvodnja za lastno rabo								
Dejavnost eksteritorialnih organizacij in teles								
<b>Skupaj</b>	<b>1.213</b>	<b>59,4</b>	<b>1.212</b>	<b>40</b>	<b>1.303</b>	<b>42,7</b>	<b>1.360</b>	<b>41,6</b>

Vir: Obračuni za DDPO od leta 2017 do 2020 FURS, lastni prikaz MF

Tabela P4: Pregled zmanjšanja davčne osnove in davčne olajšave v obdobju od leta 2017 do 2020

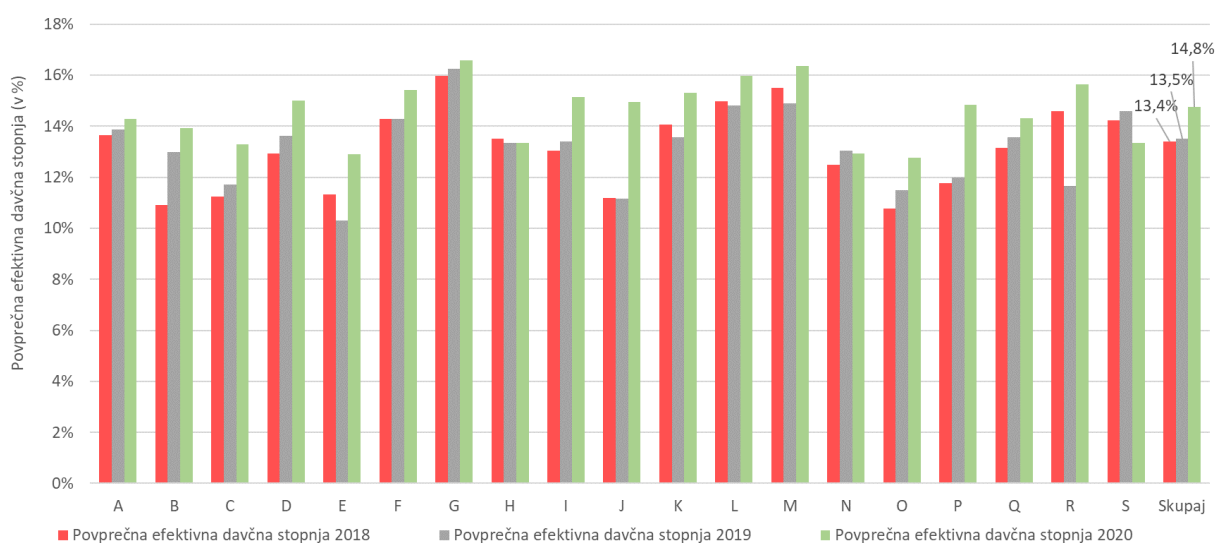
Zneski v mio evrih

Vrsta olajšave/Leto	2017	2018	2019	2020
<b>Zmanjšanje davčne osnove in davčne olajšave, skupaj</b>	<b>1.763</b>	<b>1.914</b>	<b>1.950</b>	<b>1.345</b>
Zmanjšanje davčne osnove za prejete obresti od kratkoročnih in dolgoročnih vrednostnih papirjev, ki so jih do 8. aprila 1995 izdale RS, občine ali javna podjetja, ki so jih ustanovile RS ali občine	0,3	0,0	0,0	0,1
Pokrivanje izgube	454,0	531,3	563,3	328,6
Olajšava za vlaganja v R&R	241,5	238,8	252,6	203,1
Olajšava za investiranje	821,7	886,8	870,3	594,3
Olajšava za pripadajoči znesek dobička, ki se izplača delavcem	0,7	0,7	1,3	0,8
Olajšava za zaposlovanje invalidov	94,6	99,1	105,3	85,1
Olajšava za izvajanje praktičnega dela v strokovnem izobraževanju	1,6	1,8	2,0	1,3
Olajšava za prostovoljno dodatno pokojninsko zavarovanje	98,0	103,8	111,9	99,7
Olajšava za donacije - izplačila za humanitarne, invalidske, socialnovarstvene, dobrotelne, znanstvene, vzgojno-izobraževalne, zdravstvene, športne, ekološke in religiozne namene	23,0	25,5	26,0	23,5
Olajšava za donacije - izplačila za kulturne namene in izplačila prostovoljnemu društvu, ustanovljenih za varstvo pred naravnimi in drugimi nesrečami	2,6	2,8	3,0	3,3
Olajšava za zaposlovanje brezposelnih oseb po 55.b členu	0,9	0,9	0,8	0,5
Olajšava za zaposlovanje po 5. členu ZRPPR1015	1,1	1,1	0,8	0,5
Olajšava za investiranje po 6. členu ZRPPR1015	22,6	21,5	12,6	3,9

Vir: Obračuni za DDPO od 2017 do 2020, FURS, lastni prikaz MF

Zneski zmanjšanja davčne osnove in davčne olajšave so se do leta 2019 povečevali, v letu 2020 pa znižali, največ na račun zakonske omejitve znižanja na največ 63 % davčne osnove, ki je začela veljati v letu 2020, delno pa tudi zaradi manj investicij in slabšega poslovanja v času omejitvenih ukrepov zaradi pandemije. Tako so zavezanci v letu 2020 znižali davčno osnovo z zmanjšanja in davčnimi olajšavami v višini 1.345 mio evrov, kar je za 31 % manj kot v letu 2019.

Slika P1: Povprečna efektivna davčna stopnja v obdobju od 2018 do 2020, glede na SKD področje



Vir: Obračuni za DDPO od 2018 do 2020, FURS, lastni prikaz MF