



Javni razpis za sofinanciranje projektov večgeneracijskih centrov+

Javni razpis delno financira Evropska unija (v nadaljevanju: EU), in sicer iz Evropskega socialnega sklada plus (v nadaljevanju: ESS+). Javni razpis za sofinanciranje projektov večgeneracijskih centrov+ (v nadaljnjem besedilu: javni razpis) se izvaja v okviru cilja politike 4 »Bolj socialna in vključujoča Evropa za izvajanje evropskega stebra socialnih pravic« in 7. prednostne naloge »Dolgotrajna oskrba in zdravje ter socialna vključenost«, specifičnega cilja ESO4.12 »Spodbujanje socialnega vključevanja oseb, izpostavljenih tveganju revščine ali socialni izključenosti, vključno z najbolj ogroženimi osebami in otroki« Programa evropske kohezijske politike v obdobju 2021–2027 v Sloveniji (v nadaljevanju: PEKP 2021-2027).

RAZPISNA DOKUMENTACIJA

Razpisna dokumentacija dopolnjuje besedilo Javnega razpisa za sofinanciranje projektov večgeneracijskih centrov+ oziroma dodatno pojasnjuje naslednje elemente besedila javnega razpisa:

1	DODATNA POJASNILA GLEDE DOSEGANJA KVANTIFICIRANIH KAZALNIKOV.....	2
2	DODATNA POJASNILA GLEDE STROŠKOV OSEBJA NA PROJEKTU	3
3	DODATNA POJASNILA GLEDE PRIPRAVE FINANČNEGA NAČRTA.....	5
4	DODATNA POJASNILA GLEDE RAZDELITVE REGIJ V GEOGRAFSKE ENOTE.....	6
5	POGOJI ZA KANDIDIRANJE NA JAVNEM RAZPISU IN PREVERJANJE IZPOLNJEVANJA POGOJEV	7
6	MERILA ZA IZBOR PROJEKTOV.....	12
7	SEZNAM PRIJAVNIH OBRAZCEV IN PRILOG.....	19

Prijavitelji in projektni partnerji so dolžni pri pripravi in izvajanju projektov upoštevati tako besedilo javnega razpisa kot tudi besedilo razpisne dokumentacije.



1 DODATNA POJASNILA GLEDE DOSEGANJA KVANTIFICIRANIH KAZALNIKOV

1.1 Kazalnik učinka

V skladu z načrtovanimi kazalniki v PEKP 2021–2027 morajo projekti, ki bodo sofinancirani v okviru predmetnega javnega razpisa, v času izvajanja dosegati naslednji kazalnik učinka:

- **Število podprtih večgeneracijskih centrov+:** 16, in sicer 5 v KRZS, 11 v KRVS.

Za izpolnitev kazalnika učinka se šteje, če je projekt večgeneracijskega centra+ (v nadaljevanju: VGC+) izbran na javnem razpisu in posledično prispeva k delovanju mreže 16 VGC+ v Sloveniji.

1.2 Kazalnik rezultata

V skladu z načrtovanimi kazalniki v PEKP 2021–2027 morajo projekti, ki bodo sofinancirani v okviru predmetnega javnega razpisa, v času izvajanja dosegati naslednji kazalnik rezultata:

- **Število izvedenih ur aktivnosti v VGC+:** 134.400 ur, in sicer 42.000 v KRZS, 92.400 v KRVS.

Za izpolnitev kazalnika učinka se šteje, če se v okviru projekta izvede najmanj 1680 ur aktivnosti letno oziroma skupno 134.400 ur skupaj vseh 16 VGC+ v celotnem času izvajanja projektov.

1.3 Specifični kazalniki

Vsak posamezni projekt prispeva tudi k doseganju drugih specifičnih kazalnikov na ravni javnega razpisa:

- **Število ur odprtosti VGC+ za neformalno druženje in informiranje uporabnikov:** 105.600 ur v KRVS in 48.000 ur v KRZS.
- **Število oseb iz ciljnih skupin, vključenih v projekte VGC+:** 55.000 oseb v KRVS in 25.000 oseb v KRZS.
- **Število občin, v katerih se izvajajo aktivnosti VGC+:** 33 v KRVS, 15 v KRZS.

Za izpolnitev specifičnih kazalnikov se šteje, če:

- VGC+ v projektu zagotovi najmanj 40 ur tedensko, ko je VGC+ na sedežu odprt za neformalno druženje in informiranje uporabnikov, skupno torej v celotnem času trajanja projektov 105.600 ur v 11 VGC+ znotraj KRVS ter 48.000 ur v 5 VGC+ znotraj KRZS;
- VGC+ v projektne aktivnosti vključi najmanj 1000 uporabnikov letno, skupno torej v celotnem času trajanja projektov 55.000 v 11 VGC+ znotraj KRVS ter 25.000 v 5 VGC+ znotraj KRZS;
- se skupno na ravni javnega razpisa aktivnosti VGC+ izvajajo v najmanj 33 občinah znotraj KRVS in najmanj 15 občinah znotraj KRZS.



2 DODATNA POJASNILA GLEDE STROŠKOV OSEBJA NA PROJEKTU

V okviru tega javnega razpisa bodo za posamezen projekt sofinancirani stroški plač in drugih povračil stroškov v zvezi z delom za **največ 6 (šest) zaposlitev s polnim delovnim časom, pri čemer morajo biti za polni delovni čas zaposlene najmanj tri (3) osebe.**

V primeru, da so prestale osebe zaposlene tudi za **polovični delovni čas**, bodo v projektu sofinancirani stroški plač in drugih povračil stroškov v zvezi z delom **skupno za največ devet (9) oseb**, pri čemer pa ne sme biti presežen skupni obseg dovoljenih sredstev.

V skladu z načrtovanimi zaposlenimi kadri na projektu prijavitelj zaprosi za ustrezno višino sredstev na podlagi števila SE A, SE B in SE C.

V okviru projekta so lahko sofinancirani stroški dela za naslednja delovna mesta:

- **Vodja projekta (SE A)**

Vodja projekta mora biti v času oddaje vloge na javni razpis za polni delovni čas zaposlen pri prijavitelju.

- **Projektni delavec/delavka 1 (SE B)**

V projektu morata biti zaposlena najmanj dva (2) projektna delavca/delavki 1 s polnim delovnim časom. Dodatno sta na projektu lahko zaposlena še dva (2) projektna delavca/delavki 1 s polnim delovnim časom oziroma do štiri (4) v primeru zaposlitve za polovični delovni čas (za manj kot polovični delovni čas zaposlitev ni mogoča).

- **Projektni delavec/delavka 2 (SE C)**

V projektu so lahko zaposleni tudi do trije (3) projektni delavci/delavke 2 za polni delovni čas ali temu ustrezno več v primeru zaposlitve za polovični delovni čas (za manj kot polovični delovni čas zaposlitev ni mogoča).

Pogoji za zaposlitve:

Vodja projekta

Naloge: vodenje projekta, koordinacija aktivnosti projekta, nadzor nad izvajanjem aktivnosti projekta, poročanje in priprava poročil, komunikacija s projektnimi partnerji in sofinancerji projekta, izvajanje posameznih vsebin projekta ipd.

Pogoji so določeni v točki 1 poglavja 6.3.2 javnega razpisa, dokazila pa v 5. poglavju te razpisne dokumentacije..

Skupni strošek plače in drugih stroškov v zvezi z delom vodje projekta, zaposlenim za polni delovni čas, na mesečni ravni znaša 3.190,00 EUR (SE A).

Projektni delavec/delavka 1

Naloge: priprava vsebine in izvajanje posameznih vsebin projekta, administrativna dela, vodenje dokumentacije, podajanje informacij o projektu ipd.

Pogoji:

- zaključena vsaj 6/2 stopnja izobrazbe (višješolski strokovni programi oz. 1. bolonjska stopnja) (6/2); (*dokazilo: Priloga št. 8: Potrdilo o zahtevani izobrazbi*)
- najmanj dve leti delovnih izkušenj po pridobljeni izobrazbi, in sicer na področju socialnega varstva ali neposredno z ranljivimi ciljnimi skupinami, ki jih bo prijavitelj vključil v projekt (*dokazilo: Obrazec št. 8: Potrdilo o izpolnjevanju pogoja glede delovnih izkušenj, Priloga št. 14: Izpis obdobj zavarovanja za zaposlene (ZPIZ)*);
- potrdilo o nekaznovanosti, ki na dan posredovanja na ministrstvo ni starejše od 1 meseca, na podlagi katerega je razvidno, da oseba ni bila pravnomočno obsojena zaradi naklepne kaznivega dejanja, ki se preganja po uradni dolžnosti, ali zaradi kaznivega dejanja zoper življenje in telo ter kaznivega dejanja zoper spolno nedotakljivost, za katerega se storilec preganja (*dokazilo: Priloga št. 15: Potrdilo o nekaznovanosti (Ministrstvo za pravosodje)*).



Skupni strošek plače in drugih stroškov v zvezi z delom projektnega delavca/delavke 1, zaposlenim za polni delovni čas, na mesečni ravni znaša 2.841,00 EUR (SE B).

Projektni delavec/delavka 2

Naloge: priprava vsebine in izvajanje posameznih vsebin projekta, administrativna dela, vodenje dokumentacije, podajanje informacij o projektu ipd.

Pogoji:

- zaključena vsaj 6/1 stopnja izobrazbe (višješolska strokovna izobrazba) (*dokazilo: Priloga št. 8: Potrdilo o zahtevani izobrazbi*);
- najmanj dve leti delovnih izkušenj z ranljivimi ciljnimi skupinami, ki jih bo prijavitelj vključil v projekt (*dokazilo: Obrazec št. 8: Potrdilo o izpolnjevanju pogoja glede delovnih izkušenj, Priloga št. 14: Izpis obdobj zavarovanja za zaposlene (ZPIZ)*);
- potrdilo o nekaznovanosti, ki na dan oddaje vloge ni starejše od 1 meseca, na podlagi katerega je razvidno, da oseba ni bila pravnomočno obsojena zaradi naklepne kaznivega dejanja, ki se preganja po uradni dolžnosti, ali zaradi kaznivega dejanja zoper življenje in telo ter kaznivega dejanja zoper spolno nedotakljivost, za katerega se storilec preganja (*dokazilo: Priloga št. 15: Potrdilo o nekaznovanosti (Ministrstvo za pravosodje)*).

Skupni strošek plače in drugih stroškov v zvezi z delom projektnega delavca/delavke 2, zaposlenim za polni delovni čas, na mesečni ravni znaša 2.518,00 EUR (SE C).

Dokazila o izpolnjevanju pogojev za vse zaposlene so določena v javnem razpisu in razpisni dokumentaciji. Dokazila o izpolnjevanju pogojev za vodjo projekta in dva zaposlena pri prijavitelju/projektnem partnerju, katerih zaposlitvi nista financirani v projektu, vezano na zahtevan kadrovske pogoje iz poglavja 6.3.2, se priložijo vlogi na javni razpis. Za ostale zaposlene so dokazila določena v razpisni dokumentaciji in jih izbrani prijavitelj predloži v informacijski sistem OU (IS OU eMA2) takoj po zaposlitvi posameznega delavca/delavke oziroma najkasneje v roku 30 dni po podpisu pogodbe o sofinanciranju ter o tem obvesti skrbnika pogodbe na ministrstvu za namen izvedbe preverjanja izpolnjevanja pogojev.

V okviru prijavljenega projekta se za v projektu zaposlene kadre (**razen za vodjo projekta**) upoštevajo tudi delovne izkušnje, pridobljene na podlagi prostovoljnega dela, dela po pogodbi in študentskega dela, pri čemer se te delovne izkušnje štejejo v opravljenih urah. Za eno leto delovnih izkušenj se šteje 1044 ur opravljenega prostovoljnega dela, dela po pogodbi in/ali študentskega dela (*dokazilo: Obrazec št. 8: Potrdilo o izpolnjevanju pogoja glede delovnih izkušenj*). Število ur velja za eno koledarsko leto: v primeru 2088 ali več ur opravljenega dela znotraj enega koledarskega leta ne šteje, da je oseba znotraj enega koledarskega leta pridobila 2 leti delovnih izkušenj.

Vsi zaposleni v okviru prijavljenega projekta pri prijavitelju in projektnih partnerjih morajo izkazati **usposobljenost za delo na področju socialnega varstva**, in sicer na enega od naslednjih načinov:

- opravljen strokovni izpit na področju socialnega varstva za strokovne delavce (obvezno za vodjo projekta, *dokazilo: Priloga št. 6: Potrdilo o opravljenem strokovnem izpitu na področju socialnega varstva*);
- opravljen strokovni izpit iz socialnega varstva za strokovne sodelavce (*dokazilo: Priloga št. 6: Potrdilo o opravljenem strokovnem izpitu na področju socialnega varstva*);
- udeležba na pripravljalnem seminarju za preverjanje usposobljenosti za strokovne sodelavce v socialnem varstvu pri Socialni zbornici Slovenije najkasneje 3 mesece po nastopu zaposlitve v projektu ali ob prvem razpisanem terminu in opravljen preizkus usposobljenosti (več na: <https://www.szslo.si/usposobljenost>; *dokazilo: Priloga št. 14.: Potrdilo o usposobljenosti na področju socialnega varstva, dokazilo se lahko predloži po opravljenem preizkusu*).

Ob vsaki zaposlitvi oseb na projektu se poleg dokazil o izobrazbi, delovnih izkušnjah in usposobljenosti na ministrstvo posreduje tudi *Obrazec št. 10 – Kadrovska struktura*. Dokazila o opravljenem preverjanju usposobljenosti za strokovne sodelavce v socialnem varstvu, ki ga mora zaposleni opraviti najkasneje 3



mesece po nastopu zaposlitve v projektu ali ob prvem razpisnem terminu, prijavitelj posreduje na ministrstvo takoj po opravljenem preizkusu.

Sklepanje podjemnih in avtorskih pogodb s svojimi zaposlenimi ter z osebami, ki pri prijavitelju ali projektne partnerju delujejo kot zakoniti zastopnik, člani organov upravljanja ali nadzora, je neupravičen strošek.

3 DODATNA POJASNILA GLEDE PRIPRAVE FINANČNEGA NAČRTA

Ministrstvo bo posamezni projekt (1 VGC+) sofinanciralo do največ 1.529.651,00 EUR za celotno obdobje sofinanciranja. Prijavitelj lahko zaprosi za 100 % sofinanciranja skupnih upravičenih stroškov projekta.

Prijavitelj zaprosi za višino sredstev glede na stroške dela, ki bodo predstavljali osnovo upravičenih stroškov na projektu, in za preostale upravičene stroške projekta po pavšalni stopnji 40 % pavšal od upravičenih neposrednih stroškov osebja. Stroške dela po letih se izračuna na podlagi števila načrtovanih zaposlitev, obdobje zaposlitev (število mesecev) in vrsto delovnih mest, ki so načrtovana v okviru projekta (višine SE – A, B in C). V skladu s številom posameznih delovnih mest, načrtovanih v projektu, ter številom mesecev, za katere bo v posameznem letu zaprosil za povračilo stroškov dela, prijavitelj v finančnem načrtu (tabela I) zaprosi za ustrezno višino sredstev po letih in skupaj.

V tabelo II prijavitelj vpiše višino sredstev izplačil iz Proračuna RS v posameznem letu. Pri tem mora nujno upoštevati, da se izplačila iz Proračuna RS praviloma realizirajo z zamikom od 30 do 90 dni od dne oddaje zahtevka za izplačilo v IT sistemu OU e-MA2. Primer: stroške zahtevka za izplačilo za obdobje od oktobra do decembra tekočega leta se načrtuje v okviru obsega izplačil naslednjega leta, saj ni realno pričakovati, da bodo izplačani v tekočem letu.

4 DODATNA POJASNILA GLEDE RAZDELITVE REGIJ V GEOGRAFSKE ENOTE

Namen javnega razpisa je zagotavljanje dostopnosti in pluralizacija storitev za različne ranljive ciljne skupine preko mreže predvidoma 16 (šestnajstih) VGC+ po Sloveniji, in sicer 5 v zahodni kohezijski regiji in 11 v vzhodni kohezijski regiji¹. Regiji sta v okviru javnega razpisa razdeljeni na več geografskih enot. Namen izvajanja projektov VGC+ je, da prijavitelji s pomočjo projektnih partnerjev pokrijejo čim širše območje znotraj posamezne geografske enote.

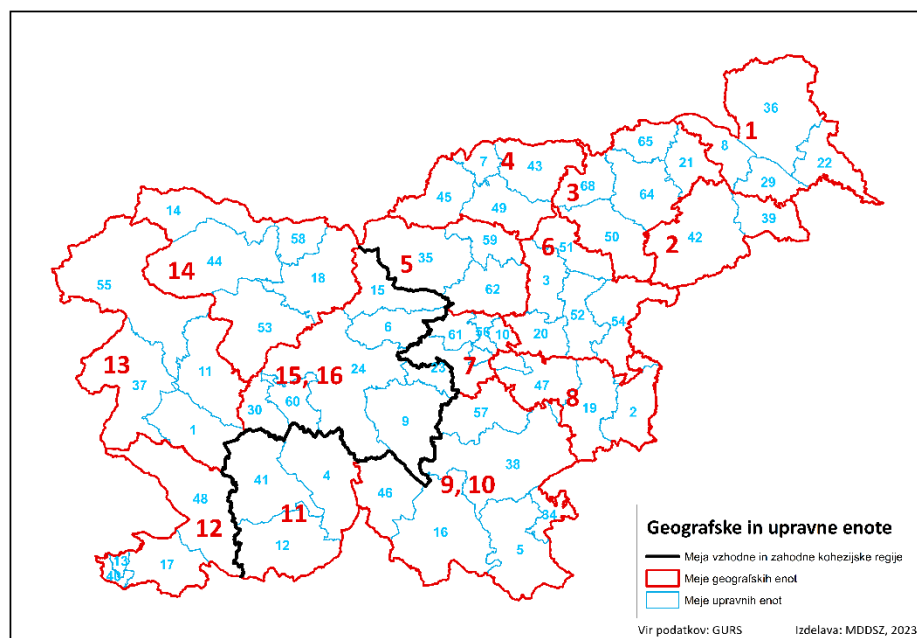
Geografske enote so prikazane na Sliki 1, seznam razvrstitve občin v posamezne geografske enote pa je naveden v *Prilogi št. 4 – Razvrstitev občin v posamezne geografske enote*. V okviru javnega razpisa smo na podlagi velikosti, večjega števila prebivalcev in višje stopnje tveganja revščine Podravsko in Savinjsko statistično regijo razdelili na dva dela.

Specifični pogoji javnega razpisa določajo, da:

- lahko vsak prijavitelj prijavi projekt v največ dveh geografskih enotah,
- prijavitelj ne more biti hkrati projektni partner drugega prijavitelja v isti geografski enoti,
- lahko projektni partner v posamezni geografski enoti kandidira kot projektni partner le pri enem prijavitelju,
- mora imeti projektni partner sedež pravne osebe v isti geografski enoti kot je sedež VGC+, vendar mora delovati in izvajati tudi vsebine v najmanj eni občini izven sedeža VGC+.

Posamezni prijavitelj lahko predloži le eno (1) vlogo za sofinanciranje v posamezni geografski enoti (slika 1 in *Priloga št. 4 – Razvrstitev občin v posamezne geografske enote*).

Slika 1



¹Slovenija je na ravni NUTS 2 (*The Nomenclature of Territorial Units for Statistics, t. i. NUTS*, je skupna evropska statistična klasifikacija teritorialnih enot, kot sledi iz Uredbe ES št. 1059/2003) razdeljena na dve kohezijski regiji, in sicer na bolj razvito kohezijsko regijo zahodna Slovenija (v nadaljevanju: KRZS) in manj razvito kohezijsko regijo vzhodna Slovenija (v nadaljevanju: KRVS). KRZS sestavljajo 4 statistične regije (Osrednjeslovenska, Gorenjska, Goriška in Obalno-Kraška). KRVS sestavlja 8 statističnih regij (Pomurska, Podravska, Savinjska, Zasavska, Koroška, Posavska, Jugovzhodna Slovenija in Primorsko-Notranjska).



5 POGOJI ZA KANDIDIRANJE NA JAVNEM RAZPISU IN PREVERJANJE IZPOLNJEVANJA POGOJEV

Strokovna komisija bo preverila izpolnjevanje pogojev za kandidiranje na javnem razpisu za formalno popolne vloge prijaviteljev. V primeru, da kateri koli izmed pogojev ni izpolnjen, se ocenjevanje po merilih ne izvede, vloga pa se zavrne.

Navedene pogoje prijavitelj in projektni partnerji dokazujejo s priloženima obrazcema **Obrazec št. 4: Izjava prijavitelja o izpolnjevanju in sprejemanju razpisnih pogojev** in **Obrazec št. 5: Izjava projektne partnerja o izpolnjevanju in sprejemanju razpisnih pogojev**, s katerima pod kazensko in materialno odgovornostjo potrdijo izpolnjevanje in sprejemanje razpisnih pogojev za kandidiranje na tem javnem razpisu. **Dodatno mora prijavitelj prijavi na razpis za izpolnjevanje pogojev priložiti dodatna dokazila, navedena v spodnji tabeli:**

POGOJI ZA KANDIDIRANJE NA JR	DOKAZILO - NAČIN PREVERJANJA
PROJEKTNO PARTNERSTVO:	
<ul style="list-style-type: none"> Projektno partnerstvo sestavljajo največ 4 (štiri) pravne osebe, tj. prijavitelj in največ trije projektni partnerji 	<ul style="list-style-type: none"> Obrazec št. 1: Osnovni podatki o projektu, prijavitelju in projektnih partnerjih Obrazec št. 1: Prijavnica Priloga št. 11: Partnerski sporazum
PRIJAVITELJ/PROJEKTNI PARTNER:	
<p>1. Je pravna oseba zasebnega prava s sedežem v Republiki Sloveniji, ki ima status društva po Zakonu o društvih (Uradni list RS, št. 64/11 in 21/18–ZNOrg), zavoda po Zakonu o zavodih (Uradni list RS, št. 12/91, 8/96, 36/00–ZPDZC in 127/06–ZJZP), invalidske organizacije po Zakonu o invalidskih organizacijah (Uradni list RS, št. 108/02 in 61/06–ZDru-1), humanitarne organizacije po Zakonu o humanitarnih organizacijah (Uradni list RS, št. 98/03 in 61/06–ZDru-1), socialnega podjetja po Zakonu o socialnem podjetništvu (Uradni list RS, št. 20/2011 in 90/14–ZDU-11 in 13/18) ali je druga pravna oseba (zasebnega ali javnega prava), ki ima v ustanovitvenem aktu določeno neprofitno delovanje, premoženje, dobiček in presežke prihodkov nad odhodki uporablja za opravljanje osnovne dejavnosti oziroma ne deli dobička ali presežka prihodkov nad odhodki, temveč ga vlaga v razvoj dejavnosti.</p>	<ul style="list-style-type: none"> Priloga št. 9: Kopija ustanovitvenega akta ali drugega ustreznega temeljnega akta, če ta ni dostopen v javni evidenci AJPES Preverljivo iz javno dostopnih evidenc (AJPES)
<p>2. Je pravna oseba, ki je na dan prijave registrirana za opravljanje vsaj ene izmed naslednjih dejavnosti: SKD 85.510 – Izobraževanje, izpopolnjevanje in usposabljanje na področju športa in rekreacije; SKD 85.59 – Drugje nerazvrščeno izobraževanje, izpopolnjevanje in usposabljanje; SKD 85.6 – Pomožne dejavnosti za izobraževanje; SKD 88 – Socialno varstvo brez nastanitve; SKD 93.299 – Druge nerazvrščene dejavnosti za prosti čas; SKD 94 991 – dejavnosti invalidskih organizacij ali je njeno delovanje na področju prijavljenih vsebin določeno v okviru ustanovitvenega akta ali drugega temeljnega akta organizacije.</p>	<ul style="list-style-type: none"> Priloga št. 9: Kopija ustanovitvenega akta ali drugega ustreznega temeljnega akta



3. Ima sposobnost vnaprejšnjega financiranja projekta ter sposobnost zagotavljanja tehničnih zmogljivosti za izvedbo projekt.	<i>Dokazilo ni potrebno</i>
4. Ima odprt transakcijski račun, ki je vpisan v register transakcijskih računov pri Agenciji Republike Slovenije za javnopravne evidence in storitve (AJPES).	<ul style="list-style-type: none"> Preverljivo iz javno dostopnih evidenc (AJPES)
5. Odgovorne osebe niso bile pravnomočno obsojene zaradi kaznivega dejanja v zvezi s svojim poklicnim ravnanjem.	<ul style="list-style-type: none"> Preverljivo iz javno dostopnih evidenc (Ministrstvo za pravosodje)
6. Ima poravnane vse davke in druge obvezne dajatve v Republiki Sloveniji, zapadle do vključno zadnjega dne v mesecu pred rokom, določenim za oddajo vloge na javni razpis, oziroma nima neporavnanih obveznosti v višini 50 evrov ali več in je predložil vse obračune davčnih odtegljajev za dohodke iz delovnega razmerja za zadnjih pet let do dneva oddaje prijave.	<ul style="list-style-type: none"> Preverljivo iz javno dostopnih evidenc (FURS)
7. Ni v stečajnem postopku, postopku prenehanja delovanja, postopku prisilne poravnave ali postopku likvidacije.	<ul style="list-style-type: none"> Preverljivo iz javno dostopnih evidenc (AJPES)
8. Nima neporavnanih obveznosti (iz naslova integralnih sredstev in namenskih sredstev kohezijske politike) do ministrstva, pri čemer za ugotavljanje obstoja obveznosti do ministrstva ni pogoj, da bi bila le-ta že ugotovljena s pravnomočnim izvršilnim naslovom.	<ul style="list-style-type: none"> Preverljivo iz evidenc ministrstva
9. Za iste upravičene stroške, ki bodo predmet sofinanciranja javnega razpisa, ni in ne bo pridobil drugih javnih sredstev.	<ul style="list-style-type: none"> <i>Navedeno v obrazcu št. 4 in 5</i>
10. Je pravna oseba zasebnega prava s statusom prostovoljske organizacije, vpisana v vpisnik prostovoljskih organizacij, ali je pravna oseba javnega prava z opredeljenim prostovoljskim programom (velja samo za pravne osebe javnega prava). ²	<ul style="list-style-type: none"> Priloga št. 12: Prostovoljski program (samo za pravne osebe javnega prava) Preverljivo iz javno dostopnih evidenc (AJPES)
SPLOŠNI POGOJI	
1. Skladnost in prispevek projekta s ciljem politike, prednostne naloge in specifičnim ciljem v okviru P EKP 2021–27 kot navedeno v poglavju 5 javnega razpisa.	<ul style="list-style-type: none"> Obrazec št. 2: Prijavnica (Poglavji 1.9 Skladnost s prednostno nalogo P EKP 2021–27 in 1.10 Skladnost in doseganje rezultata specifičnega cilja prednostne naloge)
2. Opredeljenost projekta v okviru obdobja upravičenosti ter njegova realna izvedljivost v obdobju, na katero se nanaša podpora (projekt	<ul style="list-style-type: none"> Obrazec št. 2: Prijavnica (Poglavje 1.4 Izvedbeni in terminski načrt projekta) Obrazec št. 3 – Finančni načrt

² Na podlagi [Zakona o prostovoljstvu](#) je AJPES vzpostavil vpisnik prostovoljskih organizacij, v katerega izvaja vpise, spremembe, izbrise in ponovno prigrasitev prostovoljskih organizacij. Podrobnejša opredelitev vodenja vpisnika prostovoljskih organizacij je določena v [Pravilniku o področjih prostovoljskega dela in vpisniku](#). Prigrasitev v vpisnik prostovoljskih organizacij se predloži na obrazcu, ki je Priloga 1 Pravilnika o področjih prostovoljskega dela in vpisniku. Vsebina vpisnika je opredeljena v 38. členu ZProst. Prigrasitev se predloži po pošti ali osebno na pristojni izpostavi AJPES. AJPES prostovoljsko organizacijo vpiše v vpisnik prostovoljskih organizacij, če le-ta izpolnjuje pogoje iz prvega odstavka 38. člena Zakona o prostovoljstvu ter ji izda Potrdilo o vpisu v vpisnik prostovoljskih organizacij.



upošteva aktivnosti ter časovni in finančni okvir, določen s tem javnim razpisom).	
3. Ustreznost in sposobnost prijavitelja za izvedbo projekta.	<ul style="list-style-type: none"> • Obrazec št. 2: Prijavnica (Poglavji 2 Usposobljenost za izvedbo projekta in 4 Projektno partnerstvo) Obrazec št. 4: Izjava prijavitelja o izpolnjevanju in sprejemanju razpisnih pogojev
4. Skladnost ciljnih skupin, predlaganih v projektu, kot določeno v 5 poglavju javnega razpisa.	<ul style="list-style-type: none"> • Obrazec št. 2: Prijavnica (Poglavje 1.2.2 Projektne aktivnosti in ciljne skupine)
5. Skladnost projekta s horizontalnimi načeli iz 9. člena Uredbe 2021/1060/EU – skladnost z načeli spoštovanja temeljnih pravic, spodbujanja enakosti moških in žensk, preprečevanja diskriminacije in spodbujanja trajnostnega razvoja ob upoštevanju načela, da se ne škoduje bistveno.	<ul style="list-style-type: none"> • Obrazec št. 2: Prijavnica (Poglavje 6 Prispevek k zmanjševanju neenakosti) • Priloga št. 3: Kontrolni seznam DNSH
PROSTORSKI POGOJI IN POGOJI GLEDE TEHNIČNE OPREMLJENOSTI	
1. Prijavitelj mora imeti zagotovljene ustrezne prostore za izvajanje obveznih in izbirnih vsebin (ti prostori se štejejo za sedež VGC+) s (čajno) kuhinjo in toaletnimi prostori. Skupna kvadratura notranjih prostorov mora znašati vsaj 120 m ² , pri čemer mora biti vsaj en prostor, namenjen neformalnemu druženju, velik najmanj 40 m ² .	<ul style="list-style-type: none"> • Obrazec št. 2: Prijavnica (Poglavje 1.7 Ustreznost prostorov) • Priloga št. 6: Pogodba o lastništvu prostorov oziroma najemna pogodba za celotno obdobje izvajanja projekta • Priloga št. 16: Načrt prostorov oziroma izris tlorisa prostorov, iz katerega je razvidna zahteva glede velikosti in razdelitve prostorov
2. Prostori, v katerih se bo izvajal prijavljeni projekt, morajo biti uporabnikom na voljo čez celotno obdobje sofinanciranja, najmanj 5 x na teden, v skupnem seštevku vsaj 40 ur tedensko, in sicer med 8.00 in 21.00 uro oziroma kot določeno v poglavju 4 javnega razpisa. V prostoru je prepovedano točenje in uživanje alkoholnih pijač. Uporabnikom morajo biti na voljo toaletni prostori in pitna voda. Prostori morajo biti urejeni in čisti ter imeti zagotovljeno dnevno svetlobo; zračenje in temperaturo v skladu s predpisi, ki urejajo varstvo pri delu; ločeno zbiranje odpadkov. Prostori, namenjeni uporabnikom, morajo biti dostopni gibalno oviranim osebam.	<ul style="list-style-type: none"> • Obrazec št. 2: Prijavnica (Poglavje 1.7 Ustreznost prostorov)
KADROVSKI POGOJI	
1. Vodja projekta je v času prijave na javni razpis že zaposlen/-a pri prijavitelju za polni delovni čas in izpolnjuje naslednje pogoje: <ul style="list-style-type: none"> • zaključena vsaj 6/2. stopnja (višješolski strokovni programi oz. 1. bolonjska stopnja) (6/2); • najmanj pet let delovnih izkušenj po pridobljeni izobrazbi, in sicer na področju socialnega varstva ali neposredno z ranljivimi ciljnimi skupinami, ki jih bo prijavitelj vključil v projekt; 	<ul style="list-style-type: none"> • Obrazec št. 2: Prijavnica (Poglavje 2.1) • Obrazec št. 8: Potrdilo o izpolnjevanju pogoja glede delovnih izkušenj • Priloga št. 6: Potrdilo o opravljenem strokovnem izpitu na področju socialnega varstva • Priloga št. 8: Potrdilo o zahtevani izobrazbi • Priloga št. 14: Izpis obdobja zavarovanja za zaposlene (ZPIZ)



<ul style="list-style-type: none"> • opravljen strokovni izpit na področju socialnega varstva po 69. členu ZSV; • potrdilo o nekaznovanosti, ki na dan oddaje vloge ni starejše od 1 meseca, na podlagi katerega je razvidno, da oseba ni bila pravnomočno obsojena zaradi naklepne kaznivega dejanja, ki se preganja po uradni dolžnosti, ali zaradi kaznivega dejanja zoper življenje in telo ter kaznivega dejanja zoper spolno nedotakljivost, za katerega se storilec preganja. 	<ul style="list-style-type: none"> • Priloga št. 15: Potrdilo o nekaznovanosti (Ministrstvo za pravosodje) • Priloga št. 18: Pogodba o zaposlitvi
<p>2. Prijavitelj mora skupaj s projektnimi partnerji ob prijavi izkazati kadrovske zmogljivosti za izvedbo projekta. Pri prijavitelju in/ali projektnem partnerju morata biti zato v času prijave na javni razpis za polni delovni čas in s sklenjeno pogodbo za nedoločen čas zaposleni še najmanj dve osebi z izkušnjami upravljanja projektov (npr. vodenje, menedžment, finance, kadri ipd.), katerih zaposlitvi ne bosta financirani v okviru javnega razpisa.</p>	<ul style="list-style-type: none"> • Priloga št. 18: Pogodba o zaposlitvi • Obrazec št. 2: Prijavnica (Poglavje 2.1) • Priloga št. 19: Potrdilo o delovnih izkušnjah na področju upravljanja projektov (za izkazovanje kadrovske zmogljivosti prijavitelja in/ali projektnih partnerjev v sklopu pogoja 2 poglavja 6.3.2 javnega razpisa je treba k prijavi priložiti potrdilo, iz katerega je razvidna vrsta delovnih izkušenj in leta delovnih izkušenj – lahko tudi pogodba o zaposlitvi)
DRUGI SPECIFIČNI POGOJI	
<p>1. Prijavitelj ob oddaji vloge izkazuje izkušnje z izvedbo najmanj enega projekta/programa s področja predmeta javnega razpisa oziroma vsebin iz poglavja 4 javnega razpisa.</p>	<ul style="list-style-type: none"> • Priloga št. 5: Pogodba/-e o sofinanciranju projekta/programa iz preteklih obdobj
<p>2. Projekt ima zagotovljeno podporo občine. Najmanj ena občin, v katerih se bo izvajal projekt, mora prijavitelju ali projektnemu partnerju zagotavljati brezplačne prostore, primerne za izvajanje projektnih aktivnosti.</p>	<ul style="list-style-type: none"> • Obrazec št. 6: Izjava občine • Priloga št. 6: Dokazilo o možnosti brezplačne uporabe občinskih prostorov za namen izvajanja projektnih aktivnosti • Priloga št. 16: Načrt prostorov oziroma izris tlorisa prostorov
<p>3. Prijavitelj in vsi projektni partnerji imajo z internim aktom urejen pritožbeni postopek nad izvajanjem projekta (možnost pritožbe), uporabniki pa so seznanjeni s pravicami v programu in s postopkom pritožbe</p>	<ul style="list-style-type: none"> • Priloga št. 10: Kopija Internega akta (iz katerega je razviden pritožbeni postopek)
<p>4. Vsak prijavitelj lahko prijavi projekt v največ dveh geografskih enotah.</p>	<ul style="list-style-type: none"> • <i>Navedeno v obrazcu št. 4 in 5</i>
<p>5. Prijavitelj ne more biti hkrati projektni partner drugega prijavitelja v isti geografski enoti.</p>	<ul style="list-style-type: none"> • <i>Navedeno v obrazcu št. 4 in 5</i>
<p>6. V posamezni geografski enoti lahko projektni partner kandidira kot projektni partner le pri enem prijavitelju.</p>	<ul style="list-style-type: none"> • <i>Navedeno v obrazcu št. 4 in 5</i>
<p>7. Projektni partnerji morajo imeti sedež v isti geografski enoti kot sedež VGC+, vendar morajo delovati in izvajati tudi vsebine v najmanj eni občini izven sedeža VGC+.</p>	<ul style="list-style-type: none"> • Obrazec št. 2: Prijavnica (Poglavji 1.7 Ustreznost prostorov, 1.4.2 Terminski načrt projekta). • Obrazec št. 5: Izjava projektne partnerja o izpolnjevanju in sprejemanju razpisnih pogojev)
<p>8. Prijavljeni projekt vključuje vse zahtevane obvezne vsebine, ki so določene v poglavju 4 tega javnega</p>	<ul style="list-style-type: none"> • Obrazec št. 2: Prijavnica (Poglavje 1.4.2 Terminski načrt projekta)



<p>razpisa. Vsebine se bodo izvajale kot zahtevano v poglavju 4: Aktivnosti v okviru vsebin pod točko 1 in 2 morajo biti uporabnikom na voljo preko celega koledarskega leta skozi celotno obdobje izvajanja projekta, in sicer najmanj 5x tedensko v skupnem seštevku vsaj 40 ur v času med 8. in 21. uro. V tem času mora biti center odprt na sedežu VGC+, prostori pa na voljo za neformalno druženje in informiranje uporabnikov. Aktivnosti v okviru vsebin pod točko 3 in 4 se morajo za uporabnike izvajati najmanj 4x tedensko v skupnem seštevku najmanj 35 ur skupno na vseh lokacijah VGC+.</p>	
<p>9. V okviru projekta je zagotovljeno kontinuirano izvajanje supervizije, in sicer najmanj 5 x letno s strani supervizorja s seznama supervizorjev Socialne zbornice Slovenije, kar prijavitelj dokazuje z dogovorom o izvajanju supervizije. Supervizor ne sme biti vključen v izvajanje projekta, za katerega opravlja supervizijo.</p>	<ul style="list-style-type: none">• Obrazec št. 2: Prijavnica (Poglavje 1.8 Supervizija)• Obrazec št. 7: Dogovor o superviziji• Priloga št. 17: Potrdilo o opravljenem izobraževanju za supervizorja



6 MERILA ZA IZBOR PROJEKTOV

Strokovna komisija bo formalno popolne ter pravočasno prispеле prijave, ki bodo izpolnjevale vse pogoje, določene v javnem razpisu, ocenila po spodaj navedenih merilih za ocenjevanje prijav.

Ocenjevalna lestvica

Ocenjevalci in ocenjevalke bodo pri podeljevanju točk upoštevali naslednjo ocenjevalno lestvico, razen če je pri posameznem merilu navedeno drugače:

št. točk	ocena
3	popolnoma ustrezno
2	v večji meri ustrezno
1	v manjši meri ustrezno
0	neustrezno

Največje skupno možno število doseženih točk je **102**. Sofinancirani bodo projekti, ki bodo dosegli najmanj **52** točk.

Porazdelitev točk glede na posamezna merila:

Merilo		Št. točk	
1. Ustreznost projekta		Možnih največ 31 točk	
1.1 Utemeljitev projekta <i>Projekt, ki bo pri tem merilu dosegel 0 točk, bo zavržen.</i>	Projekt je utemeljen in skladen s prepoznanimi potrebami v lokalnem okolju. Iz vloge je razvidno, kako bo projekt prispeval k zadovoljevanju prepoznanih potreb.	0 – neustrezno 1 – v manjši meri ustrezno 2 – v večji meri ustrezno 3 – popolnoma ustrezno	3
1.2 Usklajenost projekta z namenom in cilji javnega razpisa <i>Projekt, ki bo pri tem merilu dosegel 0 točk, bo zavržen.</i>	Navedeni cilji projekta so ustrezni, realno izvedljivi, preverljivi ter sledijo ciljem in namenu javnega razpisa.	0 – neustrezno 1 – v manjši meri ustrezno 2 – v večji meri ustrezno 3 – popolnoma ustrezno	3
1.3 Ustreznost aktivnosti <i>Projekt, ki bo pri tem merilu dosegel 0 točk, bo zavržen</i>	a) Projektne aktivnosti vsebinsko ustrezajo obveznim in načrtovanim izbirnim vsebinam.	0 – neustrezno 1 – v manjši meri ustrezno 2 – v večji meri ustrezno 3 – popolnoma ustrezno	6



	b) Projektne aktivnosti naslavlajo prepoznane potrebe ciljnih skupin.	0 – neustrezno 1 – v manjši meri ustrezno 2 – v večji meri ustrezno 3 – popolnoma ustrezno	
1.4 Načini vključevanja ciljnih skupin	a) Projekt predvideva vključevanje več kot šestih ciljnih skupin.	0 – NE 1 – DA	4
	b) Predstavljeni so konkretni in učinkoviti načini doseganja ter vključevanja ciljnih skupin.	0 – neustrezno 1 – v manjši meri ustrezno 2 – v večji meri ustrezno 3 – popolnoma ustrezno	
1.5 Vrednotenje (spremljanje) projekta	Glede na načrtovane merljive kvantitativne in kvalitativne kazalnike za ugotavljanje doseganja ciljev projekta ima projekt natančno opredeljene vire za preverjanje kazalnikov.	0 – neustrezno 1 – v manjši meri ustrezno 2 – v večji meri ustrezno 3 – popolnoma ustrezno	3
1.6 Podpora občin	a) Število občin, ki zagotavlja/-jo brezplačne prostore za izvajanje projektnih aktivnosti. Velikost in opremljenost prostorov je v skladu z vrsto aktivnosti, ki se bodo na lokaciji izvajale.	1 – 2 občini 2 – 3 občine 3 – 4 ali več občin	6
	b) Število občin, ki zagotavljajo podporo projektu v obliki promocije, dogodkov in drugih oblikah vsebinske podpore.	1 – 1 občina 2 – 2 do 3 občine 3 – 4 ali več občin	
1.7 Sodelovanje s projektnimi partnerji	a) Prijavitelj ima smiselno izbrane projektne partnerje, ki bodo na podlagi preteklih izkušenj sodelovanja prispevali k učinkoviti izvedbi in doseganju ciljev projekta	0 – neustrezno 1 – v manjši meri ustrezno 2 – v večji meri ustrezno 3 – popolnoma ustrezno	6
	b) Projektni partnerji (PP) delujejo in bodo izvajali vsebine v različnih občinah (glede na sedež VGC+).	1 – PP delujejo in bodo izvajali vsebine v treh različnih občinah (kot je sedež VGC+)	



		<p>2 – PP delujejo in bodo izvajali vsebine v štirih različnih občinah (kot je sedež VGC+)</p> <p>3 – PP delujejo in bodo izvajali vsebine v petih ali več različnih občinah (kot je sedež VGC+)</p>	
2. Izvedljivost projekta		Možnih največ 12 točk	
<p>2.1 Metode dela</p> <p><i>Projekt, ki bo pri tem merilu dosegel 0 točk, bo zavržen.</i></p>	<p>Metode dela so jasno predstavljene, primerne za predvidene ciljne skupine ter zagotavljajo učinkovito izvedbo aktivnosti in doseganje ciljev projekta.</p>	<p>0 – neustrezno</p> <p>1 – v manjši meri ustrezno</p> <p>2 – v večji meri ustrezno</p> <p>3 – popolnoma ustrezno</p>	3
<p>2.2 Skladnost aktivnosti s cilji projekta</p> <p><i>Projekt, ki bo pri tem merilu dosegel 0 točk, bo zavržen.</i></p>	<p>Načrtovane aktivnosti so potrebne in vsebinsko ustrezne za doseganje ciljev projekta.</p>	<p>0 – neustrezno</p> <p>1 – v manjši meri ustrezno</p> <p>2 – v večji meri ustrezno</p> <p>3 – popolnoma ustrezno</p>	3
<p>2.3 Izvedljivost in načrtovanje aktivnosti projekta</p>	<p>Aktivnosti projekta so časovno izvedljive in enakomerno razporejene čez celotno obdobje izvajanja projekta.</p>	<p>0 – neustrezno</p> <p>1 – v manjši meri ustrezno</p> <p>2 – v večji meri ustrezno</p> <p>3 – popolnoma ustrezno</p>	3
<p>2.4 Finančna skladnost</p> <p><i>Projekt, ki bo pri tem merilu dosegel 0 točk, bo zavržen.</i></p>	<p>Stroški plač in povračil v zvezi z delom so uravnoteženi in skladni z obsegom aktivnosti projekta.</p>	<p>0 – neustrezno</p> <p>1 – v manjši meri ustrezno</p> <p>2 – v večji meri ustrezno</p> <p>3 – popolnoma ustrezno</p>	3
3. Usposobljenost za izvedbo projekta		Možnih največ 12 točk	
<p>3.1 Reference in izkušnje prijavitelja na področju predmeta in vsebin javnega razpisa in dela s ciljnim skupinami</p>	<p>Prijavitelj je bil na področju predmeta in/ali vsebin iz poglavja 4 javnega razpisa že sofinanciran iz javnih sredstev, sredstev EU ali drugih mednarodnih virov.</p>	<p>1 – 2 do 3 sofinancirani projekti/programi</p> <p>2 – 4 do 4 sofinancirani projekti/programi</p>	3



		3 – več kot 5 sofinanciranih projektov/programov	
3.2 Izkušnje prijavitelja s ciljnimi skupinami	Prijavitelj ima izkušnje dela s predvidenimi ciljnimi skupinami	<p>1 – Prijavitelj ima izkušnje dela z največ tremi ciljnimi skupinami</p> <p>2 – Prijavitelj ima izkušnje dela s štirimi do petimi ciljnimi skupinami</p> <p>3 – Prijavitelj ima izkušnje dela z najmanj šestimi ciljnimi skupinami</p>	3
3.3 Reference in izkušnje projektnih partnerjev na področju vsebin javnega razpisa	<p>Projektni partnerji so bili na področju vsebin iz poglavja 4 javnega razpisa že sofinancirani iz javnih sredstev, sredstev EU ali drugih mednarodnih virov.*</p> <p><i>*V primeru več projektnih partnerjev se reference seštevajo.</i></p>	<p>1 – 1 do 2 sofinancirana projekta/programa</p> <p>2 – 3 do 4 sofinancirani projekti/programi</p> <p>3 – 5 ali več sofinanciranih projektov/programov</p>	3
3.4 Izkušnje projektnih partnerjev s ciljnimi skupinami	<p>Projektni partnerji imajo izkušnje dela s predvidenimi ciljnimi skupinami.*</p> <p><i>*Štejejo se izkušnje za vse projektne partnerje skupaj – ciljne skupine se ne seštevajo.</i></p>	<p>1 – Projektni partnerji imajo izkušnje dela z največ tremi ciljnimi skupinami</p> <p>2 – Projektni partnerji imajo izkušnje dela s štirimi do petimi ciljnimi skupinami</p> <p>3 – Projektni partnerji imajo izkušnje dela z najmanj šestimi ciljnimi skupinami</p>	3
4. Trajnost predvidenih rezultatov		Možnih največ 5 točk	
4.1 Zagotavljanje trajnosti projekta	a) Prispevek k trajnosti projekta in projektnih rezultatov je dobro in smiselno opredeljen.	<p>0 – neustrezno</p> <p>1 – v manjši meri ustrezno</p> <p>2 – v večji meri ustrezno</p>	5



		3 – popolnoma ustrezno	
	b) Prijavitelj ima prostore, v katerih se bodo izvajale projektne aktivnosti, zagotovljene tudi za čas po zaključku sofinanciranja.	Dokazila o lastništvu ali najemu prostorov tudi za čas po zaključku sofinanciranja: 0 – NE 2 – DA	
5. Specifični kriteriji		Možnih največ 42 točk	
5.1 Ustreznost prostorov	a) Sedež VGC+ ima zagotovljeno dobro tehnično opremljenost prostorov za učinkovito izvedbo projekta. <i>* Osnovni tehnični pogoji glede opremljenosti prostorov so določeni v poglavju 6.1.3 javnega razpisa, na tem mestu se ocenjuje dodatno opremljenost, ki jo prijavitelj navede v prijavnici v okviru poglavja 1.7 ter 4.</i>	0 – neustrezno 1 – v manjši meri ustrezno 2 – v večji meri ustrezno 3 – popolnoma ustrezno	9
	b) Za izvajanje projekta so na sedežu VGC+ zagotovljene tudi zunanje površine, kot so: vrt, park, igrišče ipd.* <i>* Parkirne in servisne površine se ne štejejo. To merilo se bo ocenjevalo z vidika urejenosti in primernosti teh površin za izvajanje prijavljenega programa.</i>	0 – projekt nima zagotovljenih zunanjih površin 1 – projekt ima zagotovljene zunanje površine na eni lokaciji 2 – projekt ima zagotovljene zunanje površine v manjšem obsegu na več lokacijah 3 – projekt ima zagotovljenih več vrst zunanjih površin v večjem obsegu in na več lokacijah	
	c) Projektni partnerji zagotavljajo dovolj velike in tehnično opremljene prostore za učinkovito izvedbo načrtovanih aktivnosti. <i>* Osnovni tehnični pogoji glede opremljenosti prostorov so določeni v poglavju 6.1.3 javnega razpisa, na tem mestu se ocenjuje dodatno opremljenost, ki jo prijavitelj navede v prijavnici v okviru poglavja 1.7 ter 4.</i>	0 – neustrezno 1 – v manjši meri ustrezno 2 – v večji meri ustrezno 3 – popolnoma ustrezno	



5.2 Odprtost centra	Projekt v okviru odprtosti centra, ko je le-ta na voljo za neformalno druženje in informiranje uporabnikov na sedežu VGC+ (točka 1 in 2 poglavja 4 javnega razpisa), predvideva več kot je minimalno, z javnim razpisom zahtevano število ur.	1 – center je odprt med 45 in 50 ur tedensko 3 – center je odprt več kot 50 ur tedensko	3
5.3 Izvajanje aktivnosti	Projekt v okviru izvajanja vsebin iz točke 3 in 4 poglavja 4 javnega razpisa predvideva več, kot je minimalno, z javnim razpisom zahtevano število ur.	1 – od 1801 do 1920 ur na leto 2 – od 1921 do 2040 ur na leto 3 – od 2041 do 2160 ur na leto	3
5.4 Zagotavljanje pokritosti območja z vsebinami/aktivnostmi	a) Neformalno druženje in informiranje uporabnikov iz točke 1 in 2 poglavja 4 javnega razpisa se bo v okviru projekta zagotavljalo tudi pri partnerjih oziroma na lokacijah izven sedeža VGC .	1 – na eni lokaciji 2 – na dveh lokacijah 3 – na treh ali več lokacijah	9
	b) Aktivnosti iz točke 3 in 4 poglavja 4 javnega razpisa se bodo za uporabnike zagotavljale na različnih lokacijah.* <i>* Merjeno v urah.</i>	2 – od 21 % do 30 % aktivnosti se bo izvajalo na lokacijah izven sedeža VGC+ 4 – več kot 30 % in manj kot 40 % aktivnosti se bo izvajalo na lokacijah izven sedeža VGC+ 6 – 40 % in več aktivnosti se bo izvajalo na lokacijah izven sedeža VGC+	
5.5 Sodelovanje z drugimi organizacijami in širšo skupnostjo	a) Projekt se bo izvajal v sodelovanju s centrom za socialno delo.* <i>* Poglavlje 8 javnega razpisa.</i>	0 – NE 3 – DA	6
	b) Projekt se bo izvajal v sodelovanju z drugimi organizacijami.* <i>* Poglavlje 8 javnega razpisa.</i>	0 – nobeno organizacijo 1 – eno ali dvema organizacijama 2 – tremi ali štirimi organizacijami 3 – pet in več organizacijami	



5.6 Tveganja za izvedbo projekta	Projekt ima opredeljena tveganja za izvedbo projekta in smiselne ukrepe za njihovo preprečitev ali zmanjšanje.	0 – neustrezno 1 – v manjši meri ustrezno 2 – v večji meri ustrezno 3 – popolnoma ustrezno	3
5.7 Spoštovanje načel enakosti, vključenosti in nediskriminacije	Projekt bo upošteval spoštovanje načel enakosti, vključenosti in nediskriminacije pri izvajanju vseh aktivnosti.	0 – neustrezno 1 – v manjši meri ustrezno 2 – v večji meri ustrezno 3 – popolnoma ustrezno	3
5.8 Prispevek k ciljem evropskega stebra socialnih pravic	Projekt bo prispeval k ciljem Akcijskega načrta evropskega stebra socialnih pravic.	0 – neustrezno 1 – v manjši meri ustrezno 2 – v večji meri ustrezno 3 – popolnoma ustrezno	3
5.9 Prispevek k ciljem Evropskega zelenega dogovora in strategije za oblikovanje digitalne prihodnosti Evrope	Projekt je skladen s cilji Evropskega zelenega dogovora in strategije za oblikovanje digitalne prihodnosti Evrope.	0 – neustrezno 1 – v manjši meri ustrezno 2 – v večji meri ustrezno 3 – popolnoma ustrezno	3
Skupno število točk		102	



7 SEZNAM PRIJAVNIH OBRAZCEV IN PRILOG

7.1 Prijavni obrazci

Obrazci, ki so priloženi razpisni dokumentaciji, morajo biti v celoti izpolnjeni in so obvezni sestavni del vloge:

- Obrazec št. 1: Osnovni podatki o projektu, prijavitelju in projektnih partnerjih
- Obrazec št. 2: Prijavnica
- Obrazec št. 3: Finančni načrt
- Obrazec št. 4: Izjava prijavitelja o izpolnjevanju in sprejemanju razpisnih pogojev
- Obrazec št. 5: Izjava projektnega partnerja o izpolnjevanju in sprejemanju razpisnih pogojev
- Obrazec št. 6: Izjava občine
- Obrazec št. 7: Dogovor o superviziji

Obrazci, ki so priloženi razpisni dokumentaciji in niso obvezna priloga k vlogi (prijavitelj jih lahko priloži glede na načrtovani projekt ali posreduje ob zaposlitvi kadrov v skladu z navodili v javnem razpisu in razpisni dokumentaciji:

- Obrazec št. 8: Potrdilo o izpolnjevanju pogoja glede delovnih izkušenj
- Obrazec št. 9: Dogovor o sodelovanju
- Obrazec št. 9a: Dogovor o sodelovanju s CSD
- Obrazec št. 10: Kadrovska struktura

7.2 Priloge

Priloge, ki so del razpisne dokumentacije

- Priloga št. 1: Vzorec pogodbe o sofinanciranju
- Priloga št. 2: Označba vloge
- Priloga št. 3: Priloga k vlogi za ukrep DNSH
- Priloga št. 4: Razvrstitev občin v posamezne geografske enote

Priloge, ki niso del razpisne dokumentacije in jih prijavitelji priložijo sami

- Priloga št. 5: Pogodba/-e o sofinanciranju projekta/programa iz preteklih obdobij
- Priloga št. 6: Potrdilo o opravljenem strokovnem izpitu na področju socialnega varstva
- Priloga št. 7: Pogodba o lastništvu prostorov oziroma najemna pogodba za celotno obdobje izvajanja projekta
- Priloga št. 8: Potrdilo o zahtevani izobrazbi
- Priloga št. 9: Kopija ustanovitvenega akta ali drugega ustreznega temeljnega akta
- Priloga št. 10: Kopija Internega akta (iz katerega je razviden pritožbeni postopek)
- Priloga št. 11: Partnerski sporazum
- Priloga št. 12: Prostovoljski program
- Priloga št. 13: Potrdilo o usposobljenosti na področju socialnega varstva (potrdilo o udeležbi na usposabljanju za vse, ki nimajo opravljenega strokovnega izpita na področju socialnega varstva)
- Priloga št. 14: Izpis obdobja zavarovanja za zaposlene (ZPIZ)
- Priloga št. 15: Potrdilo o nekaznovanosti (Ministrstvo za pravosodje)
- Priloga št. 16: Načrt prostorov oziroma izris tlorisa prostorov, iz katerega je razvidna zahteva glede velikosti in razdelitve prostorov
- Priloga št. 17: Potrdilo o opravljenem izobraževanju za supervizorja
- Priloga št. 18: Pogodba o zaposlitvi
- Priloga št. 19: Potrdilo o delovnih izkušnjah na področju upravljanja projektov



Dodatne priloge, ki so del razpisne dokumentacije in jih ni treba prilagati vlogi:

- Priloga št. 20: Načrt izvajanja projektnih aktivnosti
- Priloga št. 21: Mesečni pregled izvajanja projektnih aktivnosti
- Priloga št. 22: Letni pregled izvajanja projektnih aktivnosti
- Priloga št. 23: Podatki o dejanskih lastnikih