



REPUBLIKA SLOVENIJA  
**MINISTRSTVO ZA FINANCE**

DIREKTORAT ZA SISTEM DAVČNIH,  
CARINSKIH IN DRUGIH JAVNIH PRIHODKOV

Župančičeva 3, p.p.644a, 1001 Ljubljana

T: 01 369 67 17

F: 01 369 67 19

# OSNOVNI STATISTIČNI PODATKI IZ ODLOČB ODMERE DOHODNINE ZA LETO 2016

Ljubljana, maj 2018

Pripravil:  
Sektor za analize in  
koordinacijo davčne politike

## KAZALO

|   |           |
|---|-----------|
| <b>1. UVOD IN PRAVNA PODLAGA ZA ODMERO DOHODNINE ZA LETO 2016.....</b>                                    | <b>3</b>  |
| 1.1. PREGLED SPREMEMB ZAKONA, KI UREJA DOHODNINO IN SO VPLIVALE NA ODMERO DOHODNINE ZA LETO 2016.....     | 3         |
| 1.2. ODMERA DOHODNINE NA LETNI RAVNI (PORAČUN DOHODNINE).....   | 3         |
| <b>2. FINANČNI REZULTATI DOHODKOV, KI SE VŠTEVAJO V LETNO DAVČNO OSNOVO IZ ODMERE DOHODNINE 2016.....</b> | <b>5</b>  |
| <b>3. PREGLED PORAZDELITVE ZAVEZANCEV PO DOHODKOVNIH RAZREDIH.....</b>                                    | <b>6</b>  |
| <b>4. PREGLED PORAZDELITVE ZAVEZANCEV PO DAVČNIH RAZREDIH .....</b>                                       | <b>9</b>  |
| <b>5. PORAZDELITEV ZAVEZANCEV PO VRSTAH DOHODKOV .....</b>  | <b>11</b> |
| <b>6. DAVČNE OLAJŠAVE .....</b>   | <b>15</b> |
| 6.1. SPLOŠNA OLAJŠAVA .....   | 15        |
| 6.2 OLAJŠAVE ZA VZDRŽEVANE DRUŽINSKE ČLANE .....  | 16        |

## 1. Uvod in pravna podlaga za odmero dohodnine za leto 2016

Sistem obdavčitve dohodkov fizičnih oseb je določen z **Zakonom o dohodnini** (Uradni list RS, št. 13/11 – uradno prečiščeno besedilo, 9/12 – odl. US, 24/12, 30/12, 40/12 – ZUJF, 75/12, 94/12, 52/13 – odl. US, 96/13, 29/14 – odl. US, 50/14, 23/15, 55/15, 63/16 in 69/17; v nadaljnjem besedilu: ZDoh-2).

Zavezanec za dohodnino je le fizična oseba, ne glede na starost in gre torej za davek od dohodkov fizičnih oseb. V skladu z zakonom se z dohodnino obdavčujejo:

- dohodek iz zaposlitve,
- dohodek iz dejavnosti,
- dohodek iz osnovne kmetijske in osnovne gozdarske dejavnosti,
- dohodek iz oddajanja premoženja v najem in iz prenosa premoženjske pravice,
- dohodek iz kapitala,
- drugi dohodki.

Dohodnino od navedenih dohodkov plačujemo lahko kot akontacijo dohodnine, kot dokončni davek in kot dohodnino na letni ravni - poračun.

Pri tem akontacijo dohodnine načeloma plačamo ob izplačilu posameznega dohodka. V največ primerih opravi plačilo akontacije dohodnine plačnik davka (to je izplačevalec dohodka) v obračunu davčnega odtegljaja (npr. akontacijo dohodnine od plače obračuna in plača delodajalec, ki je izplačal plačo). V nekaterih primerih, ko dohodek izplača oseba, ki ni plačnik davka (izplačevalec je npr. fizična oseba ali pa gre za dohodek iz tujine) pa akontacijo dohodnine ugotovi davčni organ na podlagi napovedi davčnega zavezanca. V primeru dohodka iz dejavnosti, in sicer če zavezanec ugotavlja svojo davčno osnovo na podlagi dejanskih prihodkov in odhodkov, izračunava akontacijo dohodnine sam v davčnem obračunu, ki ga mora predložiti davčnemu organu najkasneje do 31. marca tekočega leta za preteklo leto.

Dohodki, od katerih je bila med letom plačana akontacija dohodnine, se všttevajo v letno davčno osnovo, pri čemer se med letom plačane akontacije dohodnine odštejejo od odmerjene dohodnine na letni ravni. Dohodnino na letni ravni ugotovi davčni organ z odločbo.

V določenih primerih se za nekatere dohodke plačuje dohodnino kot dokončni davek (kapitalski dobički, dividende, obresti, dohodki iz oddajanja premoženja v najem in dohodki zavezancev iz naslova opravljanja dejavnosti, ki pri tem ugotavljajo svojo davčno osnovo z upoštevanjem dejanskih prihodkov in normiranih odhodkov).

### 1.1. Pregled sprememb zakona, ki ureja dohodnino in so vplivale na odmero dohodnine za leto 2016

Pri odmeri dohodnine za leto 2016 je prišlo do spremembe meje med drugim in tretjim dohodninskim razredom, ta se je dvignila z 18.960,28 evrov na 20.400 evrov neto letne davčne osnove. Zaradi progresivne lestvice dohodnine, se je s premikom meje razbremenilo vse zavezanci z aktivnimi dohodki nad 1,5-kratnikom povprečne plače v RS. Obenem pa se je tudi podaljšala veljavnost 4. davčnega razreda s stopnjo 50 % za dohodke nad 70.907 evrov še za leti 2016 in 2017. Rešitev je bila uvedena z ZUJF v letu 2012 za dve leti in se je nato podaljšala veljavnost do 2015.

### 1.2. Odmera dohodnine na letni ravni (poračun dohodnine)

Od leta 2008 odmera dohodnine poteka na podlagi informativnih izračunov dohodnine (v nadaljnjem besedilu: IID), ki jih zavezanci prejmejo na dom. IID je sestavljen na podlagi uradnih evidenc podatkov izplačevalcev dohodkov in podatkov, ki so jih Finančni upravi RS

(v nadaljnjem besedilu: FURS) posredovali zavezanci za dohodnino. IID mora FURS posredovati v skladu z 267. členom Zakona o davčnem postopku najkasneje do 31. maja tekočega leta za preteklo leto. V primeru, da zavezancu IID ni bil vročen do 15. junija tekočega leta za preteklo davčno leto, mora vložiti napoved za odmero dohodnine, ne glede na višino prejetega dohodka. Rok za vložitev napovedi je v tem primeru 31. julij tekočega leta za preteklo leto. Vsak zavezanec mora IID natančno pregledati in v primeru, da se z izračunom ne strinja, mora najpozneje v 30 dneh od datuma odpreme podati ugovor, v nasprotnem primeru IID postane odmerna odločba. Na podlagi morebitnega ugovora mora FURS v skladu z 276. členom Zakona o davčnem postopku izdati novo odločbo o odmeri dohodnine do 31. oktobra za preteklo leto, na katero se lahko zavezanci, ponovno pritožijo, če se ne strinjajo.

#### **~ podatki o izplačanih dohodkih, ki so obdavčeni z dohodnino**

Za odmerno leto 2016 je FURS za sestavo IID na letni ravni uporabila podatke o dohodkih iz obračunov davčnega odtegljaja, ki so jih davčnemu organu na dan izplačila predložili izplačevalci individualno po davčnih zavezancih – fizičnih osebah (podatki iz iREK obrazcev). Navedene podatke je FURS prvič uporabila že za odmerno leto 2010, do vključno odmernega leta 2009 pa je pri sestavi informativnih izračunov dohodnine FURS uporabila podatke o dohodkih, ki so jih izplačevalci dostavili na letnem nivoju do konca januarja tekočega leta za preteklo leto.

Izgled obvestila o celoletnih dohodkih, ki jih mora izplačevalec izročiti prejemniku dohodka, je na enak način kot v preteklih letih, določen v prilogi Pravilnika o dostavi podatkov za odmero dohodnine.

#### **~ podatki o vzdrževanih družinskih članih**

Podatke o vzdrževanih družinskih članih za leto 2016 so morali izplačevalci FURS predložiti na dan zadnjega izplačila dohodka, najpozneje pa do 31. decembra 2016. Izplačevalci so podatke o vzdrževanih družinskih članih, ki so bili upoštevani pri medletnem izračunu akontacije dohodnine, FURS tudi za leto 2016 posredovali v obliki, kot je bila v veljavi v preteklih letih.

FURS pri IID upošteva tudi podatke o vzdrževanih družinskih članih, ki jih do 5. februarja tekočega leta FURS posredujejo zavezanci za dohodnino. Namreč v primeru, da le-ti ne uveljavljajo posebne olajšave za vzdrževane družinske člane med letom, torej pri izračunu akontacije dohodnine (od dohodkov iz delovnega razmerja, pokojnine ali drugega dohodka) ali želijo podatke o vzdrževanih družinskih članih, kot so bili upoštevani med letom, nekoliko spremeniti, morajo FURS posredovati posebno vlogo za uveljavljanje navedene olajšave do predpisanega roka.

#### **~ drugi podatki, potrebni za odmero dohodnine za leto 2016**

Obveznost dajanja podatkov, potrebnih za odmero dohodnine, ki niso vključeni v obračun davčnih odtegljajev, ostaja nespremenjena. Drugi podatki, ki so potrebni za pobiranje dohodnine za leto 2016, so tako kot v preteklih letih določeni v Pravilniku o dostavi podatkov za dohodnino, ki določa vrsto, obliko in način dostave podatkov, izplačevalci pa so jih morali FURS predložiti do 31. januarja 2017.

Zavezanci, ki se s podatki v izračunu ne strinjajo, lahko vložijo ugovor, zaradi tega pa jim je dohodnina ponovno odmerjena.

Z Zakonom o spremembah in dopolnitvah Zakona o dohodnini (Uradni list RS, št. 78/2008) je določena pomembna sprememba pri dohodnini, in sicer uvedba dodatne splošne olajšave za zavezance v nižjih dohodkovnih razredih. Kasneje so bili znesek dodatne splošne olajšave,

kot tudi pragovi za uveljavljanje navedene olajšave zvišani (ZDoh-2, UL RS, št. 13/10), da se je dosegla dodatna razbremenitev davčnih zavezancev v nižjih dohodkovnih razredih. Splošna olajšava, ki velja za vse zavezance, je za leto 2016 določena v višini 3.302,70 evra. Dodatna splošna olajšava za zavezance s skupnimi dohodki do višine 10.866,37 evra je določena v višini 3.217,12 evra ter za zavezance s skupnimi dohodki nad 10.866,37 evra in do 12.570,89 evra v višini 1.115,94 evra.

V informaciji so zajeti le podatki o dohodkih, ki se všttevajo v letno davčno osnovo, torej dohodkov, od katerih se dohodnina odmerja na letni ravni z odločbo o odmeri dohodnine.

Informacija je pripravljena na podlagi podatkov iz informativnih izračunov o odmeri dohodnine, upoštevajoč morebitne ugovore in pritožbe do dne 30. decembra 2017. Ker analiza statističnih podatkov, ki jo pripravlja FURS, upošteva le pravnomočne odločbe, prihaja do nekoliko drugačnih statističnih podatkov v analizah Ministrstva za finance in FURS.

## 2. Finančni rezultati dohodkov, ki se všttevajo v letno davčno osnovo iz odmere dohodnine 2016

V letu 2016 je imelo v skladu z Zakonom o dohodnini obdavčljive dohodke 1.522.245 davčnih zavezancev, ki so tudi prejeli odločbo o odmeri dohodnine. V primerjavi z odmero dohodnine za leto 2015 se je število zavezancev povečalo za manj kot 0,5 %, odmerjena dohodnina pa je bila v letu 2016 višja za več kot 7 %.

V letno davčno osnovo so se torej za leto 2016 všttevili dohodki iz zaposlitve, drugega pogodbenega razmerja, dejavnosti (le dohodki zavezancev, ki ugotavljajo svojo davčno osnovo z upoštevanjem dejanskih prihodkov in odhodkov), osnovne kmetijske in osnovne gozdarske dejavnosti in prenosa premoženjske pravice ter kategorija drugih dohodkov.

Tabela 1: Osnovni podatki iz odmere dohodnine za obdobje od 2012 do 2016

|                              | 2012      | 2013    | 2014    | 2015*     | 2016 *    | 2016/2015 |
|------------------------------|-----------|---------|---------|-----------|-----------|-----------|
| <i>Zneski v mio evrih</i>    |           |         |         |           |           |           |
| Število zavezancev *         | 1.004.032 | 968.269 | 986.998 | 1.517.289 | 1.522.245 | 100,3     |
| Dohodek                      | 16.975    | 16.091  | 16.511  | 19.685    | 20.469    | 104,0     |
| Dohodnina                    | 1.900     | 1.687   | 1.730   | 1.773     | 1.904     | 107,4     |
| Akontacija dohodnine         | 2.051     | 1.855   | 1.897   | 1.951     | 2.072     | 106,2     |
| Dohodek na zavezanca (eur)   | 16.907    | 16.618  | 16.729  | 12.974    | 13.446    | 103,6     |
| Dohodnina na zavezanca (eur) | 1.893     | 1.742   | 1.753   | 1.169     | 1.251     | 107,1     |
| <b>Doplačila</b>             |           |         |         |           |           |           |
| število zavezancev           | 343.081   | 323.793 | 333.718 | 354.192   | 374.707   | 105,8     |
| skupaj                       | 94        | 71      | 73      | 75        | 89        | 118,9     |
| na zavezanca (eur)           | 275       | 219     | 219     | 212       | 238       | 112,4     |
| <b>Vračila</b>               |           |         |         |           |           |           |
| število zavezancev           | 584.251   | 567.712 | 578.714 | 630.953   | 619.834   | 98,2      |
| skupaj                       | 245       | 239     | 241     | 252       | 257       | 101,9     |
| na zavezanca (eur)           | 420       | 421     | 416     | 399       | 414       | 103,7     |

Vir: Odločbe o odmeri dohodnine za leta 2012 do 2016, FURS

\* Pri odmeri dohodnine za leto 2015 je prišlo do spremembe na področju davčnega postopka, tako da so informativni izračun dohodnine prejeli vsi davčni zavezanci ne glede na to, ali je nastala obveznost izdaje informativnega izračuna dohodnine oziroma obveznost vložitve napovedi. Upoštevajoč navedeno spremembo tako podatki iz odmernih odločb dohodnine za leti 2015 in 2016 v primerjavi s preteklimi leti niso najbolj primerljivi.

Skupni dohodki, ki se všttevajo v letno davčno osnovo so v letu 2016 znašali 20.469 mio evrov, kar je v povprečju 13.446 evrov na zavezanca, kar predstavlja nekaj manj kot 71 % povprečne letne plače, dosežene v letu 2016.

Od navedenih skupnih dohodkov je bila odmerjena dohodnina v višini 1.904 mio evrov, kar je v povprečju 1.251 evrov na zavezanca. Med letom je bilo v obliki akontacij dohodnine plačanih 2.072 mio evrov, kar predstavlja za 168 mio evrov več, kot je bilo končno odmerjene dohodnine.

Na podlagi odločb o odmeri dohodnine je moralo dohodnino **doplačati** 374.707 zavezancev oziroma nekaj manj kot 25 % vseh davčnih zavezancev, in sicer v višini 89 mio evrov, kar pomeni nekaj manj kot 5 % od skupno odmerjene dohodnine. Povprečni znesek doplačila je znašal nekaj manj kot 238 evrov na zavezanca.

Do **vračila** dohodnine je bilo upravičenih 619.834 zavezancev oziroma manj kot 41 % vseh zavezancev, in sicer v skupni višini manj kot 257 mio evrov, kar pomeni 13,5 % skupno odmerjene dohodnine. Povprečni znesek vračila je znašal nekaj več 414 evrov na zavezanca.

Zavezancev, ki niso imeli ne vračila ne doplačila dohodnine je bilo 527.704 oziroma nekaj manj kot 35 % vseh zavezancev, medtem ko je bilo v letu 2015 takih zavezancev 532.144.

### **3. Pregled porazdelitve zavezancev po dohodkovnih razredih**

Porazdelitev zavezancev glede na višino doseženega bruto dohodka, opredeljenega v odstotku od povprečne letne plače zaposlenih v Republiki Sloveniji za leto 2016 (v višini 19.015,92 evrov) pokaže, da je imelo nekaj manj kot 80 % vseh davčnih zavezancev bruto dohodek v višini do povprečne letne plače in so skupaj plačali manj kot 22 % dohodnine.

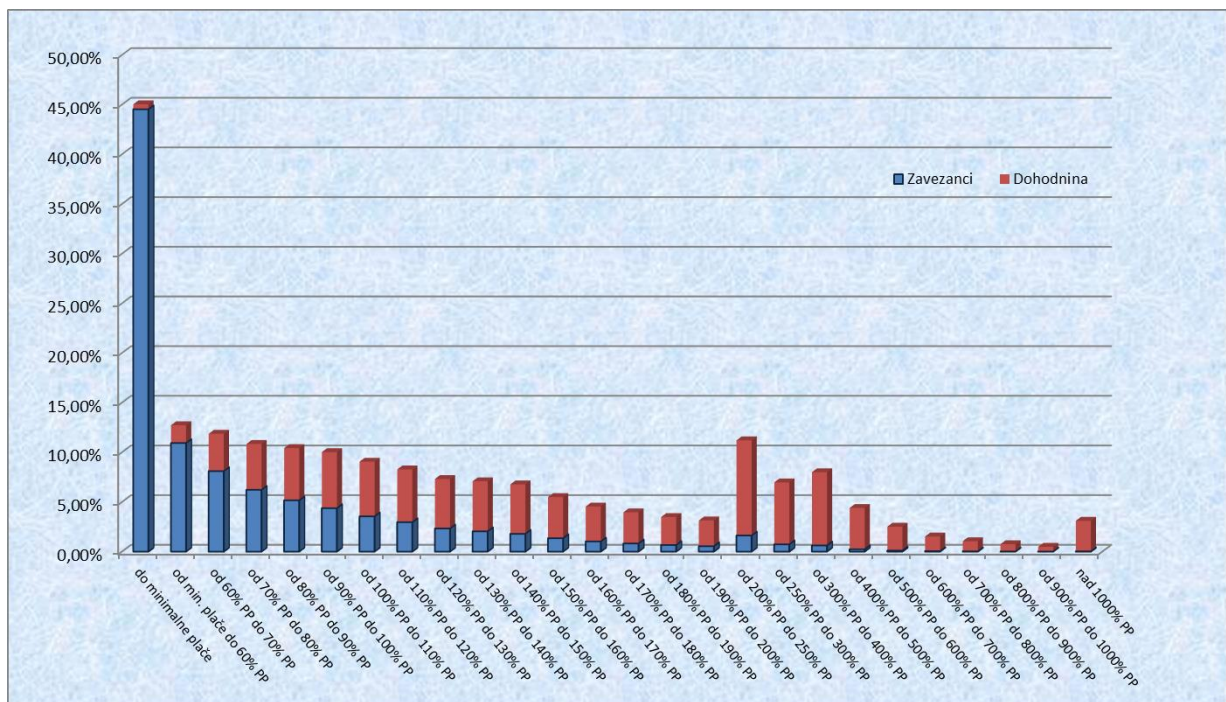
Zavezancev z dohodkom do višine minimalne plače (do 9.488,8 evrov) je bilo v letu 2016 skupaj malo manj kot 45 %, plačali pa so 0,5 % celotne dohodnine. V povprečju je imel vsak davčni zavezanec iz tega dohodkovnega razreda v tem letu 5.359 evrov dohodka, kar je za 4.130 evrov manj od zneska minimalne plače.

Zavezancev z dohodkom v višini nad minimalno plačo do povprečne plače je bilo 530.032 oziroma nekaj manj kot 35 % vseh zavezancev, razpolagali so s 13.360 evri dohodka na zavezanca ter plačali v povprečju 756 evrov dohodnine in plačali malo več kot 21 % celotne dohodnine.

Davčnih zavezancev z bruto dohodki med eno in tremi povprečnimi plačami je bilo 19,5 %, delež njihove davčne obveznosti v skupni dohodnini pa je znašal nekaj manj kot 58 %. V povprečju so imeli ti davčni zavezanci 27.865 evrov dohodka in so plačali v povprečju 3.710 evrov dohodnine.

Dohodke, ki so presegli tri povprečne letne plače v Republiki Sloveniji, je imelo 17.078 zavezancev oziroma 1,1 % vseh zavezancev. Dohodnina, ki jo je plačala ta skupina zavezancev z najvišjimi bruto dohodki, je v skupni dohodnini zavzemala nekaj manj kot 21 %, plačali pa so v povprečju 23.057 evrov dohodnine.

**Graf 1:** Porazdelitev zavezancev in dohodnine po dohodkovnih razredih



Vir: Lastni prikaz Ministrstva za finance.

**Tabela 2:** Porazdelitev zavezancev, njihovega dohodka in dohodnine po dohodkovnih razredih

Zneski v €

| Dohodkovni razred       | Zavezanci        |             | Dohodek               |             |               | Dohodnina            |             |              | Davčna osnova        | Efektivna davčna stopnja |
|-------------------------|------------------|-------------|-----------------------|-------------|---------------|----------------------|-------------|--------------|----------------------|--------------------------|
|                         | Število          | Struktura   | Znesek                | Struktura   | Na zavezanca  | Znesek               | Struktura   | Na zavezanca | Znesek               |                          |
| do minimalne plače      | 677.877          | 44,53%      | 3.632.873.040         | 17,7%       | 5.359         | 9.544.588            | 0,5%        | 14           | 332.638.044          | 2,9%                     |
| od min. plače do 60% PP | 166.451          | 10,93%      | 1.740.933.067         | 8,5%        | 10.459        | 34.033.430           | 1,8%        | 204          | 463.793.866          | 7,3%                     |
| od 60% PP do 70% PP     | 123.487          | 8,11%       | 1.519.611.110         | 7,4%        | 12.306        | 71.437.143           | 3,8%        | 578          | 687.150.120          | 10,4%                    |
| od 70% PP do 80% PP     | 94.788           | 6,23%       | 1.349.363.957         | 6,6%        | 14.236        | 87.800.219           | 4,6%        | 926          | 707.171.348          | 12,4%                    |
| od 80% PP do 90% PP     | 78.666           | 5,17%       | 1.269.506.954         | 6,2%        | 16.138        | 99.980.402           | 5,3%        | 1.271        | 675.693.294          | 14,8%                    |
| od 90% PP do 100% PP    | 66.640           | 4,38%       | 1.201.645.986         | 5,9%        | 18.032        | 107.377.367          | 5,6%        | 1.611        | 654.708.768          | 16,4%                    |
| od 100% PP do 110% PP   | 54.117           | 3,56%       | 1.078.877.906         | 5,3%        | 19.936        | 104.678.439          | 5,5%        | 1.934        | 603.626.433          | 17,3%                    |
| od 110% PP do 120% PP   | 45.140           | 2,97%       | 985.094.504           | 4,8%        | 21.823        | 101.084.782          | 5,3%        | 2.239        | 569.379.831          | 17,8%                    |
| od 120% PP do 130% PP   | 35.448           | 2,33%       | 841.625.787           | 4,1%        | 23.743        | 94.812.638           | 5,0%        | 2.675        | 483.387.974          | 19,6%                    |
| od 130% PP do 140% PP   | 31.185           | 2,05%       | 799.890.265           | 3,9%        | 25.650        | 95.805.681           | 5,0%        | 3.072        | 465.286.967          | 20,6%                    |
| od 140% PP do 150% PP   | 27.356           | 1,80%       | 753.529.767           | 3,7%        | 27.545        | 94.695.015           | 5,0%        | 3.462        | 445.726.303          | 21,2%                    |
| od 150% PP do 160% PP   | 20.578           | 1,35%       | 605.484.709           | 3,0%        | 29.424        | 78.875.253           | 4,1%        | 3.833        | 362.191.252          | 21,8%                    |
| od 160% PP do 170% PP   | 15.647           | 1,03%       | 490.254.320           | 2,4%        | 31.332        | 66.884.435           | 3,5%        | 4.275        | 297.268.517          | 22,5%                    |
| od 170% PP do 180% PP   | 12.555           | 0,82%       | 417.378.419           | 2,0%        | 33.244        | 59.647.254           | 3,1%        | 4.751        | 255.910.776          | 23,3%                    |
| od 180% PP do 190% PP   | 10.151           | 0,67%       | 356.836.183           | 1,7%        | 35.153        | 53.616.464           | 2,8%        | 5.282        | 222.013.904          | 24,2%                    |
| od 190% PP do 200% PP   | 8.426            | 0,55%       | 312.183.675           | 1,5%        | 37.050        | 49.185.219           | 2,6%        | 5.837        | 196.671.773          | 25,0%                    |
| od 200% PP do 250% PP   | 24.728           | 1,62%       | 1.040.081.562         | 5,1%        | 42.061        | 182.427.243          | 9,6%        | 7.377        | 672.510.529          | 27,1%                    |
| od 250% PP do 300% PP   | 11.257           | 0,74%       | 583.118.286           | 2,8%        | 51.801        | 118.582.389          | 6,2%        | 10.534       | 393.465.897          | 30,1%                    |
| od 300% PP do 400% PP   | 9.522            | 0,63%       | 617.523.891           | 3,0%        | 64.852        | 140.325.343          | 7,4%        | 14.737       | 430.813.290          | 32,6%                    |
| od 400% PP do 500% PP   | 3.749            | 0,25%       | 316.058.224           | 1,5%        | 84.305        | 79.002.472           | 4,1%        | 21.073       | 226.904.931          | 34,8%                    |
| od 500% PP do 600% PP   | 1.648            | 0,11%       | 170.340.400           | 0,8%        | 103.362       | 45.743.978           | 2,4%        | 27.757       | 124.679.470          | 36,7%                    |
| od 600% PP do 700% PP   | 793              | 0,05%       | 97.111.074            | 0,5%        | 122.460       | 27.947.904           | 1,5%        | 35.243       | 71.824.928           | 38,9%                    |
| od 700% PP do 800% PP   | 444              | 0,03%       | 62.995.282            | 0,3%        | 141.881       | 19.369.934           | 1,0%        | 43.626       | 47.848.261           | 40,5%                    |
| od 800% PP do 900% PP   | 271              | 0,02%       | 43.627.972            | 0,2%        | 160.989       | 13.875.809           | 0,7%        | 51.202       | 33.248.033           | 41,7%                    |
| od 900% PP do 1000% PP  | 152              | 0,01%       | 27.363.014            | 0,1%        | 180.020       | 8.983.329            | 0,5%        | 59.101       | 21.058.748           | 42,7%                    |
| nad 1000% PP            | 499              | 0,03%       | 155.203.514           | 0,8%        | 311.029       | 58.517.019           | 3,1%        | 117.269      | 127.433.229          | 45,9%                    |
| nerazporejeni           | 670              | 0,04%       |                       |             |               | 2.238                | 0,0%        |              |                      |                          |
| <b>SKUPAJ</b>           | <b>1.522.245</b> | <b>100%</b> | <b>20.468.512.870</b> | <b>100%</b> | <b>13.446</b> | <b>1.904.235.986</b> | <b>100%</b> | <b>1.251</b> | <b>9.572.406.487</b> | <b>19,89%</b>            |

Vir: Odločbe o odmeri dohodnine za leto 2016, FURS



#### 4. Pregled porazdelitve zavezancev po davčnih razredih

Porazdelitev zavezancev po davčnih razredih pokaže, da je bilo v prvem davčnem razredu porazdeljenih malo manj kot 70 % zavezancev, ki so plačali manj kot 11 % celotne dohodnine.

Nekaj manj kot 25 % zavezancev je bilo porazdeljenih v drugi davčni razred, njihova odmerjena dohodnina pa je predstavljala nekaj manj kot 44 % celotne dohodnine. V povprečju je znašala dohodnina 2.209 evrov na zavezanca.

V tretjem davčnem razredu je bilo porazdeljenih nekaj več kot 5 % vseh zavezancev, ki so plačali več kot 36 % dohodnine. Tem zavezancem je bila odmerjena povprečna dohodnina v višini 8.610 evrov.

Manj kot pol odstotka zavezancev pa je bilo v zadnjem, četrtem davčnem razredu. Njihova povprečna dohodnina na zavezanca je znašala 46.810 evrov, skupaj pa jim je bila obračunana dohodnina v znesku nekaj več kot 171 mio evrov, kar predstavlja 9 % celotne odmerjene dohodnine.

**Tabela 3:** Porazdelitev zavezancev in realizirane dohodnine po davčnih razredih

| Davčni razred   | Zavezanci        |             | Dohodek               |             |                    | Dohodnina            |             |                    |
|-----------------|------------------|-------------|-----------------------|-------------|--------------------|----------------------|-------------|--------------------|
|                 | Število          | Struktura   | Znesek v eur          | Struktura   | Na zavezanca v eur | Znesek v eur         | Struktura   | Na zavezanca v eur |
| Davčni razred 1 | 1.062.179        | 69,8%       | 8.462.779.410         | 41,3%       | 7.967              | 208.032.430          | 10,9%       | 196                |
| Davčni razred 2 | 375.672          | 24,7%       | 7.867.124.357         | 38,4%       | 20.941             | 829.740.934          | 43,6%       | 2.209              |
| Davčni razred 3 | 80.733           | 5,3%        | 3.603.417.981         | 17,6%       | 44.634             | 695.090.614          | 36,5%       | 8.610              |
| Davčni razred 4 | 3.661            | 0,2%        | 535.191.122           | 2,6%        | 146.187            | 171.372.008          | 9,0%        | 46.810             |
| <b>Skupaj</b>   | <b>1.522.245</b> | <b>100%</b> | <b>20.468.512.870</b> | <b>100%</b> | <b>13.446</b>      | <b>1.904.235.986</b> | <b>100%</b> | <b>1.251</b>       |

Vir: Odločbe o odmeri dohodnine za leto 2016, FURS

#### OPOMBA:

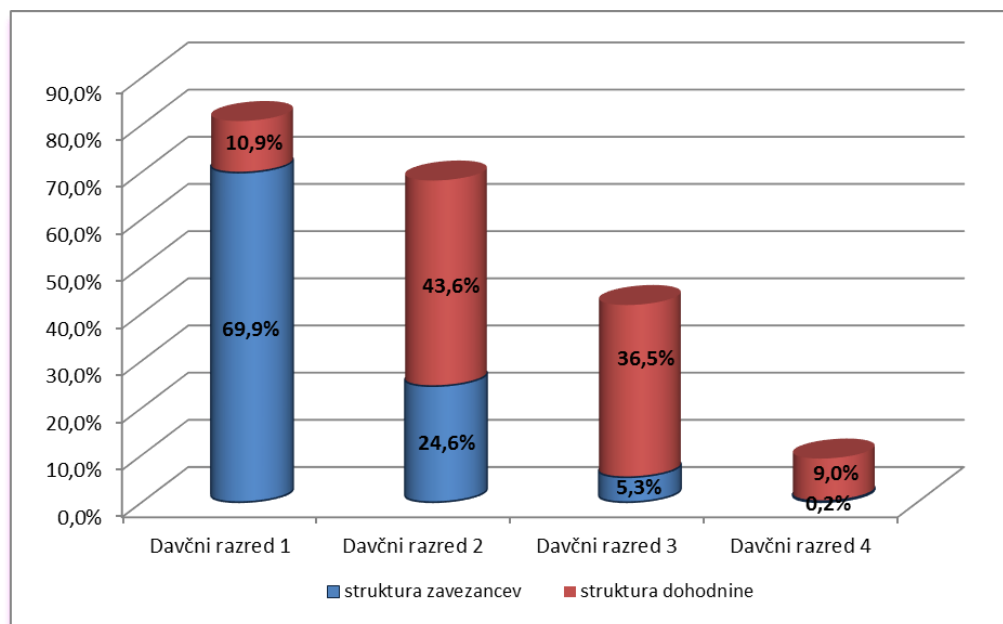
Davčni razred 1 vključuje osnovo do 8.021,34 evrov.

Davčni razred 2 vključuje osnovo nad 8.021,34 evrov do 20.400 evrov.

Davčni razred 3 vključuje osnovo nad 20.400 evrov do 70.907,20 evrov.

Davčni razred 4 vključuje osnovo nad 70.907,20 evrov.

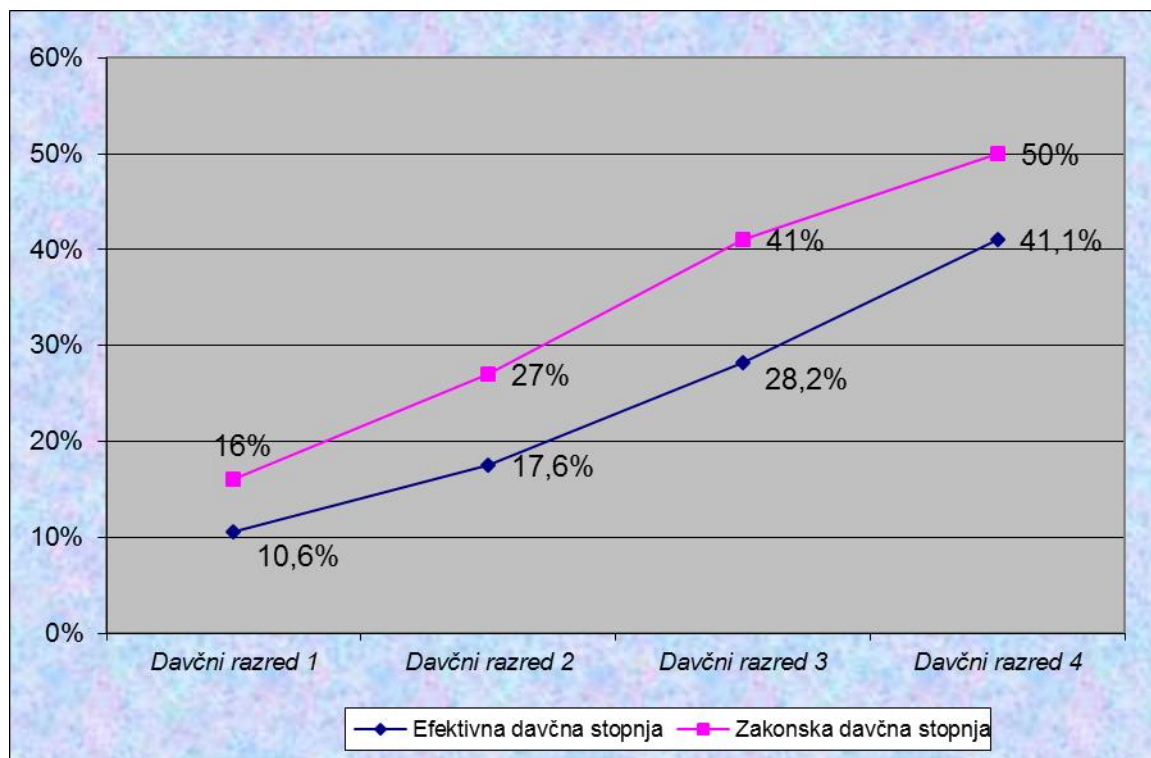
**Graf 2:** Davčni zavezanci in dohodnina po davčnih razredih za leto 2016



Vir: Lastni prikaz Ministrstva za finance.

Povprečna efektivna davčna stopnja, izražena z razmerjem med dohodnino in davčno osnovo, je v letu 2016 znašala **19,9 %** in se je glede na leto 2015 zvišala za 0,1 odstotno točko. Po davčnih razredih je različna in je bila v prvem davčnem razredu, kjer velja zakonska stopnja 16 %, efektivna davčna stopnja **10,6 %**, glede na leto 2015, pa se je znižala za 0,1 odstotno točko. V drugem davčnem razredu, kjer je zakonska stopnja določena v višini 27 %, je efektivna davčna stopnja znašala **17,6 %** in se je v primerjavi z letom 2015 zvišala za 0,3 odstotnih točk. V tretjem davčnem razredu, kjer je zakonsko določena stopnja v višini 41 %, je efektivna davčna stopnja znašala **28,2 %**, v primerjavi z letom 2015 se je zvišala za 0,1 odstotno točko, in v četrtem davčnem razredu z zakonsko stopnjo 50 % je efektivna davčna stopnja **41,1 %**, v primerjavi z letom 2015 se je znižala za 0,2 odstotni točki.

**Graf 3:** Prikaz zakonskih in efektivnih davčnih stopenj po davčnih razredih



Vir: Lastni prikaz Ministrstva za finance.

Tabela 4 prikazuje strukturo davčnih zavezancev po davčnih razredih od leta 2007 do leta 2016. Z vidika primerjave in predvsem razumevanja podatkov, pa izpostavljamo nekatere ukrepe, ki so pomembno vplivali na število zavezancev po davčnih razredih.

Z letom 2006 je bil uveden tako imenovani dualni sistem, po katerem so bili iz dohodkov, ki so se dotlej v celoti vštevali v letno davčno osnovo in so bili obdavčeni po progresivnih stopnjah, izločeni dohodki iz kapitala (dividende, obresti in dobički iz kapitala), ki so poslej obdavčeni posebej, in sicer po proporcionalni stopnji. Z letom 2007 je bilo zmanjšano število davčnih razredov s pet na tri davčne razrede.

Z letom 2013 pa je ponovno prišlo do sprememb na področju davčne lestvice, saj je bil z Zakonom o uravnoteženju javnih financ (v nadaljnjem besedilu: ZUJF) sredi leta 2012, uveden četrti davčni razred s stopnjo 50 % (obremenili so se aktivni dohodki fizičnih oseb nekje nad zneskom petih povprečnih plač). Obenem pa je ZUJF v letu 2012 kot trajni ukrep na področju dohodnine zvišal tudi mejo med drugim in tretjim davčnim razredom, kar pomeni, da so bili zavezanci med 1,3 in 1,5 povprečne plače nekoliko razbremenjeni, saj se je njihova dohodnina odmerila po stopnji 27 %, namesto 41 %. Poleg tega pa se je z letom 2013 uvedla cedularna obdavčitev dohodkov iz oddajanja premoženja v najem po proporcionalni stopnji v višini 25 %, kar velja tudi za dohodke iz kapitala, ki so bili v tovrstnem sistemu že od leta

2006. Poleg te vrste dohodkov pa je na področju obdavčitve dohodkov iz dejavnosti na podlagi dejanskih prihodkov in normiranih odhodkov prišlo do poenostavitve, v smeri, da se je z letom 2013 uvedel nekoliko spremenjen sistem. Gre za področje t.i. pavšalne obdavčitve, ki se nanaša tako na obdavčitev pravnih oseb kot tudi fizičnih oseb, ki opravljajo dejavnost in sicer so lahko za leto 2013 in 2014 zavezanci s prihodki do 50.000 evrov upoštevali normirane odhodke v višini 70 % prihodkov in tako določili svojo davčno osnovo. Pri tem pa se ti dohodki niso več upoštevali v letni davčni osnovi za odmero dohodnine, temveč je tudi za to vrsto dohodka z letom 2013 uveden cedularni sistem po proporcionalni stopnji v višini 20 %.

V letu 2015 je prišlo do spremembe pri pavšalni obdavčitvi in je tako obdavčitev postala še bolj privlačna za širši krog zavezancev, saj so se za zavezance z letnimi prihodki do 100.000 evrov, normirani odhodki zvišali na 80 %.

S tem letom je prišlo tudi do spremembe na področju davčnega postopka, tako da so informativni izračun dohodnine prejeli vsi davčni zavezanci z dohodki, ki se všttevajo v letno odmero dohodnine.

Pri odmeri dohodnine za leto 2016 je prišlo do spremembe meje med drugim in tretjim dohodninskim razredom, ta se je dvignila z 18.960,28 evrov na 20.400 evrov neto letne davčne osnove. Zaradi progresivne lestvice dohodnine, se je s premikom meje razbremenilo vse zavezance z aktivnimi dohodki nad 1,5-kratnikom povprečne plače v RS. Obenem pa se je tudi podaljšala veljavnost 4. davčnega razreda s stopnjo 50 % za dohodke nad 70.907 evrov še za leti 2016 in 2017.

**Tabela 4:** Struktura davčnih zavezancev po davčnih razredih v obdobju od 2007 do 2016

| Leto            | 2007        | 2008        | 2009        | 2010        | 2011        | 2012        | 2013        | 2014        | 2015        | 2016        |
|-----------------|-------------|-------------|-------------|-------------|-------------|-------------|-------------|-------------|-------------|-------------|
| Davčni razred 1 | 58,5%       | 57,1%       | 58,2%       | 57,2%       | 56,5%       | 57,8%       | 60,0%       | 58,5%       | 71,7%       | 69,8 %      |
| Davčni razred 2 | 27,8%       | 28,5%       | 26,9%       | 27,7%       | 28,0%       | 27,4%       | 31,3%       | 32,8%       | 22,4%       | 24,7 %      |
| Davčni razred 3 | 13,7%       | 14,5%       | 14,9%       | 15,2%       | 15,5%       | 14,8%       | 8,3%        | 8,4%        | 5,7%        | 5,3 %       |
| Davčni razred 4 |             |             |             |             |             |             | 0,3%        | 0,3%        | 0,2%        | 0,2 %       |
| <b>Skupaj</b>   | <b>100%</b> | <b>100%</b> | <b>100%</b> | <b>100%</b> | <b>100%</b> | <b>100%</b> | <b>100%</b> | <b>100%</b> | <b>100%</b> | <b>100%</b> |

Vir: Odločbe o odmeri dohodnine od leta 2007 do 2016, FURS.

## 5. Porazdelitev zavezancev po vrstah dohodkov

Pregled porazdelitve zavezancev po posameznih vrstah dohodkov nam pokaže, da je največ zavezancev (52,6 %) prejelo dohodke iz naslova dohodkov iz delovnega razmerja (plač, nadomestila plač in povračila stroškov), delež teh dohodkov v skupnih dohodkih, ki se všttevajo v letno davčno osnovo pa je znašal nekaj manj kot 67 %.

Število zavezancev, ki prejemanjo pokojnine iz naslova obveznega pokojninskega in invalidskega zavarovanja, je bilo 36 % vseh zavezancev z nekaj manj kot 21 % deležem v skupnih dohodkih.

Dohodek iz drugega pogodbenega razmerja je v letu 2016 predstavljal malo več kot 2 % v skupnih dohodkih vseh davčnih zavezancev. Dohodke iz tega naslova je v letu 2016 prejelo nekaj več kot 14 % vseh zavezancev. Dohodki prejeti na podlagi pogodb o delu, pogodb o avtorskem delu, iz naslova sejnin, nagrad članom nadzornega sveta, ipd. so predstavljali 1 % v celotnih dohodkih. Dohodki dijakov in študentov, doseženi prek pooblaščenih organizacij predstavljajo manj kot 1,2 % skupnih dohodkov vseh davčnih zavezancev. Med zavezanci s »študentskim prejemkom«, ki jim je bila izdana odmerna odločba, je bilo 95.165 takih, ki so dosegali tovrstne dohodke v času statusa in so bili upravičeni do posebne osebne olajšave. Dohodke iz naslova študentskega dela v času brez statusa je prejelo 2.135 davčnih zavezancev. V to skupino dohodkov sodijo tudi dohodki verskih delavcev, katerih delež v skupnih dohodkih je praktično zanemarljiv, saj ne dosega niti 0,01 %.

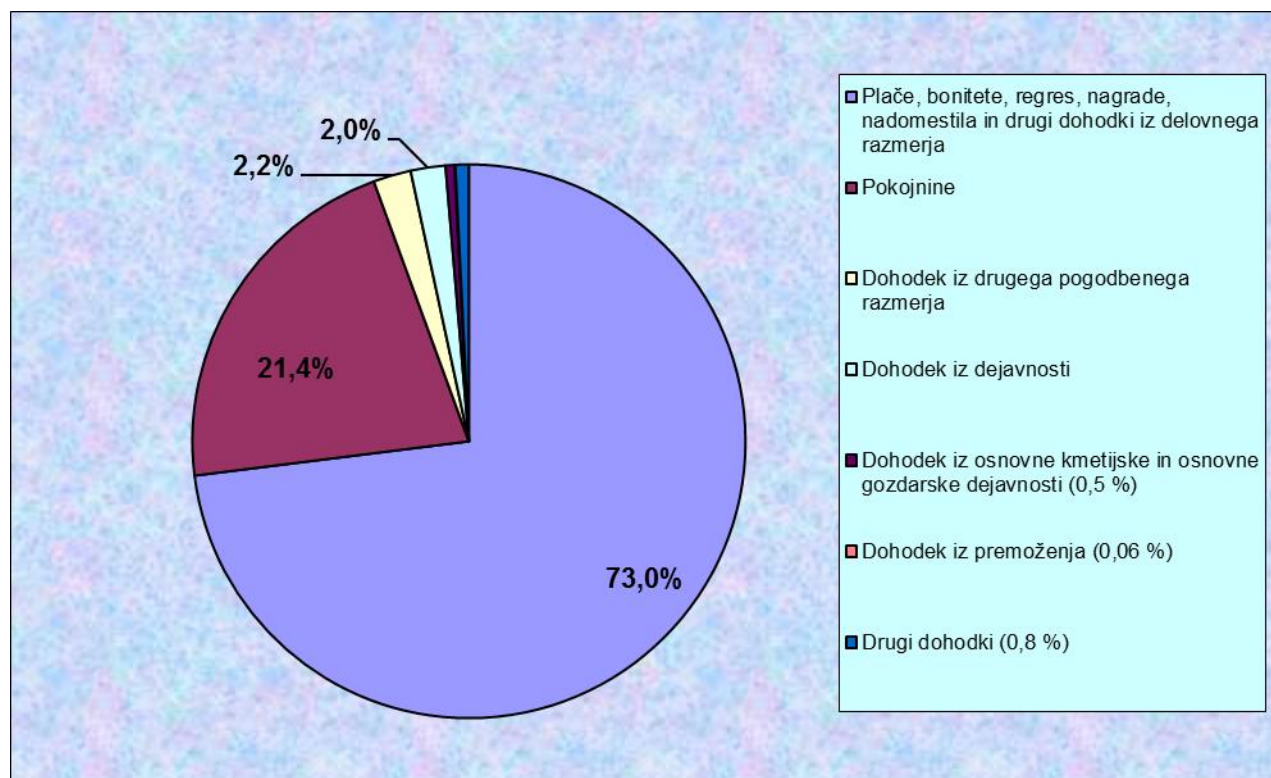
V okviru dohodkov iz dejavnosti je v letni osnovi za odmero dohodnine upoštevan le dobiček, ugotovljen na podlagi davčnega obračuna tistih zavezancev, ki ugotavljajo svojo davčno osnovo z upoštevanjem dejanskih prihodkov in dejanskih odhodkov. Iz podatkov je razvidno, da je nekaj več kot 4 % zavezancev izkazovalo to vrsto dohodka. V strukturi skupnih dohodkov pa so dosegli 2 %.

Dohodek iz osnovne kmetijske in osnovne gozdarske dejavnosti je predstavljal malo več kot 0,5 % delež v celotnih dohodkih vseh zavezancev, izkazovalo pa ga je 119.222 zavezancev oziroma nekaj manj kot 8 % vseh zavezancev.

Med dohodkom iz premoženja je dohodek iz prenosa premoženjske pravice, kot tisti, ki se upošteva v letno odmero dohodnine. Ta dohodek je izkazovalo skupaj 7.272 zavezancev, ki so dosegli skupaj nekaj manj kot 12 mio evrov dohodka, kar predstavlja le 0,06 % delež v celotnih dohodkih.

Med drugimi dohodki prevladujejo preostali drugi dohodki, z nekaj manj kot 0,8 % deležem v celotnih dohodkih vseh zavezancev, kamor sodijo zlasti nagrade, nagrade v naravi in podobna izplačila, dobitki v nagradnih igrah, ki niso igre na srečo, kadrovske štipendije, če presegajo minimalno plačo oziroma 160 % minimalne plače za študij v tujini.

**Graf 4:** Struktura dohodkov po posameznih virih dohodnine za leto 2016



Vir: Lastni prikaz Ministrstva za finance.

**Tabela 5: Porazdelitev zavezancev glede na posamezne vire dohodnine**
*Zneski v evrih*

| Oznaka   | Vrsta dohodka  | DAVČNI ZAVEZANCI |           | BRUTO DOHODEK  |           | Dohodek na zavezanca |
|--|--|------------------|-----------|----------------|-----------|----------------------|
|  |  | Število          | Struktura | Znesek         | Struktura |                      |
| Dohodek iz zaposlitve  |  |                  |           |                |           |                      |
| 1101   | Plača, nadomestilo plače in povračila stroškov v zvezi z delom             | 799.978          | 52,55%    | 13.658.215.382 | 66,73%    | 17.073               |
| 1102   | Bonitete   | 121.375          | 7,97%     | 63.958.548     | 0,31%     | 527                  |
| 1103   | Regres za letni dopust   | 710.654          | 46,68%    | 601.795.262    | 2,94%     | 847                  |
| 1104   | Jubilejne nagrade, odpravnine ob upokojitvi in solidarnostne pomoči        | 14.431           | 0,95%     | 17.311.216     | 0,08%     | 1.200                |
| 1105   | Premije za prostovoljno dodatno pokojninsko in invalidsko zavarovanje      | 888              | 0,06%     | 139.287        | 0,00%     | 157                  |
| 1106   | Pokojnine iz naslova obveznega pokojninskega in invalidskega zavarovanja   | 541.628          | 35,58%    | 4.238.381.782  | 20,71%    | 7.825                |
| 1107   | Nadomestila iz naslova obveznega pokojninskega in invalidskega zavarovanja | 46.725           | 3,07%     | 139.584.485    | 0,68%     | 2.987                |
| 1108   | Nadomestila in drugi dohodki iz naslova obveznega socialnega zavarovanja   | 121.943          | 8,01%     | 421.171.226    | 2,06%     | 3.454                |
| 1109   | Drugi dohodki iz delovnega razmerja  | 120.129          | 7,89%     | 168.161.261    | 0,82%     | 1.400                |
| 1110   | Dohodek za vodenje družbe  | 1.158            | 0,08%     | 15.883.173     | 0,08%     | 13.716               |
|  | SKUPAJ   |                  |           | 19.324.601.622 | 94,41%    |                      |
| Dohodek iz drugega pogodbenega razmerja                      |  |                  |           |                |           |                      |
| 1211   | Dohodki dijakov in študentov, upravičenih do posebne olajšave              | 95.165           | 6,25%     | 235.036.758    | 1,15%     | 2.470                |
| 1212   | Dohodki dijakov in študentov, ki niso upravičeni do posebne olajšave       | 2.135            | 0,14%     | 5.351.770      | 0,03%     | 2.507                |
| 1220   | Dohodki verskih delavcev   | 67               | 0,00%     | 401.343        | 0,002%    | 5.990                |
| 1230   | Preostali dohodki iz drugega pogodbenega razmerja                          | 119.894          | 7,88%     | 210.374.567    | 1,03%     | 1.755                |
|  | SKUPAJ   |                  |           | 451.164.438    | 2,20%     |                      |
| Dohodek iz dejavnosti  |  |                  |           |                |           |                      |
| 2100   | Dobiček, ugotovljen na podlagi davčnega obračuna                           | 66.432           | 4,36%     | 415.648.942    | 2,03%     | 6.257                |
|  | SKUPAJ   |                  |           | 415.648.942    | 2,03%     |                      |
| Dohodek iz osnovne kmetijske in osnovne gozdarske dejavnosti |  |                  |           |                |           |                      |
| 3100   | Dohodek iz osnovne kmetijske in osnovne gozdarske dejavnosti               | 119.222          | 7,83%     | 104.735.292    | 0,51%     | 878                  |
|  | SKUPAJ   |                  |           | 104.735.292    | 0,51%     |                      |
| Dohodek iz premoženja  |  |                  |           |                |           |                      |
| 4200   | Dohodek iz prenosa premoženjske pravice                                    | 7.272            | 0,48%     | 11.709.648     | 0,06%     | 1.610                |
|  | SKUPAJ   |                  |           | 11.709.648     | 0,06%     |                      |
| Drugi dohodki  |  |                  |           |                |           |                      |
| 6100   | Darila   | 3.623            | 0,24%     | 1.225.420      | 0,01%     | 338                  |
| 6200   | Priznavalnine  | 196              | 0,01%     | 660.204        | 0,00%     | 3.368                |
| 6300   | Preostali drugi dohodki  | 50.957           | 3,35%     | 158.656.515    | 0,78%     | 3.114                |
| 6500   | Nadomestilo za uporabo lastnih sredstev prostovoljca                       | 4                | 0,00%     | 4.844          | 0,00%     | 1.211                |
| 6700   | Dohodek Fulbrightovega programa izmenjav                                   | 8                | 0,00%     | 105.944        | 0,00%     | 13.243               |
|  | SKUPAJ   |                  |           | 160.652.927    | 0,78%     |                      |
|  | SKUPAJ   | 1.522.245        |           | 20.468.512.869 |           | 13.446               |

Vir: Odločbe o odmeri dohodnine za leto 2016, FURS.



**Tabela 6:** Porazdelitev zavezancev, ki so imeli samo enega od virov dohodnine

Zneski v evrih

| Oznaka  | Vrsta dohodka  | Število zavezancev | Delež v skupnem številu zavezancev * | Delež v številu zavezancev iz naslova določenega vira ** | Dohodek              | Dohodek na zavezanca |
|---|--|--------------------|--------------------------------------|--|----------------------|----------------------|
| <b>Dohodek iz zaposlitve</b>  |  |                    |                                      |  |                      |                      |
| 1101  | Plača, nadomestilo plače in povračila stroškov v zvezi z delom             | 51.674             | 3,4%                                 | 6,5%   | 571.450.813          | 11.059               |
| 1102  | Bonitete   | 8                  | 0,0%                                 | 0,0%   | 38.095               | 4.762                |
| 1103  | Regres za letni dopust   | 348                | 0,0%                                 | 0,0%   | 90.107               | 259                  |
| 1104  | Jubilejne nagrade, odpravnine ob upokojitvi in solidarnostne pomoči        | 1                  | 0,0%                                 | 0,0%   | 951                  | 951                  |
| 1106  | Pokojnine iz naslova obveznega pokojninskega in invalidskega zavarovanja   | 406.969            | 26,7%                                | 75,1%  | 3.227.145.815        | 7.930                |
| 1107  | Nadomestila iz naslova obveznega pokojninskega in invalidskega zavarovanja | 13.413             | 0,9%                                 | 28,7%  | 54.116.699           | 4.035                |
| 1108  | Nadomestila in drugi dohodki iz naslova obveznega socialnega zavarovanja   | 11.098             | 0,7%                                 | 9,1%   | 48.348.488           | 4.357                |
| 1109  | Drugi dohodki iz delovnega razmerja  | 2.261              | 0,1%                                 | 1,9%   | 12.187.358           | 5.390                |
| 1110  | Dohodek za vodenje družbe  | 584                | 0,0%                                 | 50,4%  | 9.139.799            | 15.650               |
|   | <b>SKUPAJ</b>  | <b>486.356</b>     | <b>31,9%</b>                         |  | <b>3.922.518.126</b> | <b>8.065</b>         |
| <b>Dohodek iz drugega pogodbenega razmerja</b>                      |  |                    |                                      |  |                      |                      |
| 1211  | Dohodki dijakov in študentov, upravičenih do posebne olajšave              | 72.409             | 4,8%                                 | 76,1%  | 167.127.562          | 2.308                |
| 1212  | Dohodki dijakov in študentov, ki niso upravičeni do posebne olajšave       | 859                | 0,1%                                 | 40,2%  | 2.409.852            | 2.805                |
| 1220  | Dohodki verskih delavcev   | 48                 | 0,0%                                 | 71,6%  | 282.418              | 5.884                |
| 1230  | Preostali dohodki iz drugega pogodbenega razmerja                          | 9.533              | 0,6%                                 | 8,0%   | 14.643.326           | 1.536                |
|   | <b>SKUPAJ</b>  | <b>82.849</b>      | <b>5,4%</b>                          |  | <b>184.463.159</b>   | <b>2.226</b>         |
| <b>Dohodek iz dejavnosti</b>  |  |                    |                                      |  |                      |                      |
| 2100  | Dobiček, ugotovljen na podlagi davčnega obračuna                           | 29.491             | 1,9%                                 | 44,39%   | 245.339.904          | 8.319                |
|   | <b>SKUPAJ</b>  | <b>29.491</b>      | <b>1,9%</b>                          |  | <b>245.339.904</b>   | <b>8.319</b>         |
| <b>Dohodek iz osnovne kmetijske in osnovne gozdarske dejavnosti</b> |  |                    |                                      |  |                      |                      |
| 3100  | Dohodek iz osnovne kmetijske in osnovne gozdarske dejavnosti               | 17.259             | 1,1%                                 | 14,5%  | 23.453.361           | 1.359                |
|   | <b>SKUPAJ</b>  | <b>17.259</b>      | <b>1,1%</b>                          |  | <b>23.453.361</b>    | <b>1.359</b>         |
| <b>Dohodek iz premoženja</b>  |  |                    |                                      |  |                      |                      |
| 4200  | Dohodek iz prenosa premoženjske pravice                                    | 850                | 0,1%                                 | 11,7%  | 1.158.477            | 1.363                |
|   | <b>SKUPAJ</b>  | <b>850</b>         | <b>0,1%</b>                          |  | <b>1.158.477</b>     | <b>1.363</b>         |
| <b>Drugi dohodki</b>  |  |                    |                                      |  |                      |                      |
| 6100  | Darila   | 153                | 0,0%                                 | 4,2%   | 74.271               | 485                  |
| 6200  | Priznavalnine  | 1                  | 0,0%                                 | 0,5%   | 7.095                | 7.095                |
| 6300  | Preostali drugi dohodki  | 4.420              | 0,3%                                 | 8,7%   | 11.360.005           | 2.570                |
| 6500  | Nadomestilo za uporabo lastnih sredstev prostovoljca                       | 1                  | 0,0%                                 | 25,0%  | 32                   | 32                   |
|   | <b>SKUPAJ</b>  | <b>4.574</b>       | <b>0,3%</b>                          |  | <b>11.441.371</b>    | <b>2.501</b>         |
|   | <b>SKUPAJ</b>  | <b>621.379</b>     | <b>40,8%</b>                         |  | <b>4.388.374.398</b> | <b>7.062</b>         |

\* primerjava števila zavezancev, ki so imeli samo en vir dohodka s skupnim številom zavezancev

\*\* primerjava števila zavezancev, ki so imeli samo en vir dohodka s številom zavezancev iz naslova določenega vira

Vir: Odločbe o odmeri dohodnine za leto 2016, FURS.

Zavezancev, ki so imeli samo eno vrsto dohodka je bilo 621.379 oziroma malo manj kot 41 % vseh zavezancev. Od tega je bilo manj kot 27 % zavezancev samo z dohodki iz naslova pokojnin, drugih zavezancev samo z enim dohodkom je bilo manj. Nekaj manj kot 5 % je bilo zavezancev z dohodki dijakov in študentov, upravičenih do posebne olajšave in zavezancev s plačo in nadomestilom plače nekaj več kot 3 %. Ostalih zavezancev je bilo po posameznih vrstah dohodkov manj kot 2 %.

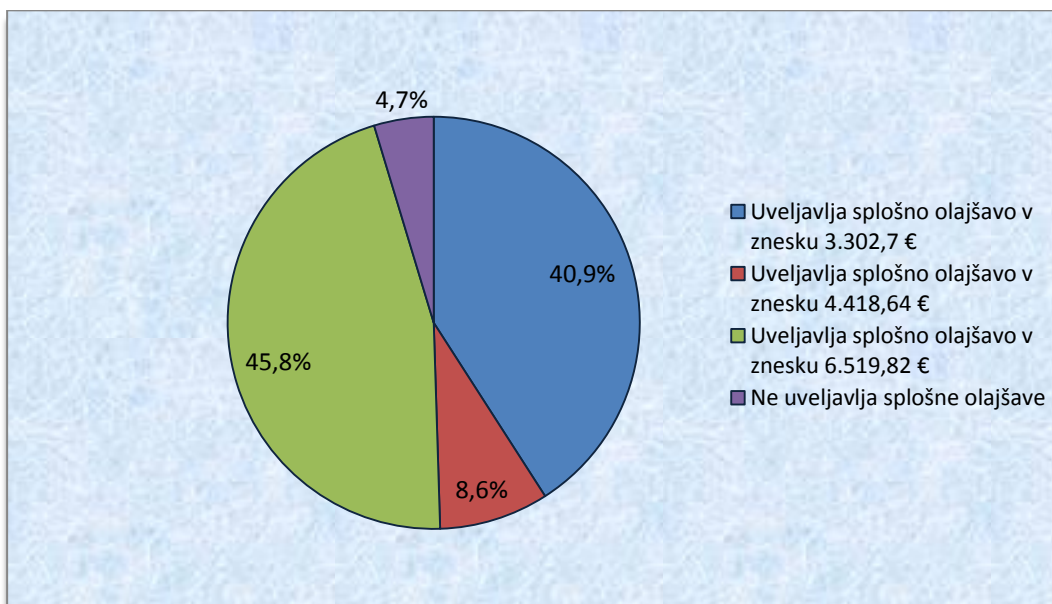
V primerjavi z letom 2015 je ostalo število zavezancev samo z eno vrsto dohodka primerljivo. Še najbolj se je povečalo število zavezancev, ki so v letu 2016 imeli pokojnine iz naslova obveznega pokojninskega zavarovanja, in sicer jih je bilo v letu 2015 400.441 zavezancev, v letu 2016 pa 406.969 zavezancev.

## 6. Davčne olajšave

### 6.1. Splošna olajšava

V skladu z Zakonom o dohodnini se vsakemu rezidentu prizna zmanjšanje letne davčne osnove v višini splošne olajšave pod pogojem, da drug rezident za njega ne uveljavlja posebne olajšave za vzdrževanega družinskega člana. Splošna olajšava je v letu 2016 znašala 3.302,70 evrov. V celotnem številu davčnih zavezancev je bilo nekaj manj kot 41 % takih, ki so uveljavljali samo splošno olajšavo. Predvsem so to zavezanci, ki imajo dohodek iz naslova delovnega razmerja. Zavezanci z nizkimi dohodki lahko uveljavljajo tudi dodatno splošno olajšavo. V letu 2016 je 697.543 zavezancev uveljavljalo dodatno splošno olajšavo v višini 3.217,12 evrov, 130.850 zavezancev pa dodatno splošno olajšavo v višini 1.115,94 evrov. Med vsemi zavezanci pa je bilo v letu 2016 skupaj 71.139 tistih, ki niso uveljavljali splošne olajšave.

**Graf 5:** Struktura davčnih zavezancev po višini uveljavljene splošne olajšave v letu 2016



Vir: Lastni prikaz Ministrstva za finance.

**Tabela 7:** Struktura davčnih zavezancev po višini uveljavljene splošne olajšave v letu 2016

|   | Število zavezancev | Delež       |
|---|--------------------|-------------|
| Uveljavlja splošno olajšavo v znesku 3.302,7 €  | 622.713            | 40,9%       |
| Uveljavlja splošno olajšavo v znesku 4.418,64 € | 130.850            | 8,6%        |
| Uveljavlja splošno olajšavo v znesku 6.519,82 € | 697.543            | 45,8%       |
| Ne uveljavlja splošne olajšave                  | 71.139             | 4,7%        |
| <b>Skupaj</b>                                   | <b>1.522.245</b>   | <b>100%</b> |

Opomba: Zavezanci so uveljavljali celoten znesek olajšave, vendar je bila lahko dejanska priznana olajšava nižja od zakonsko določene.

Vir: Lastni prikaz Ministrstva za finance.

V okviru osebnih olajšav, se je rezidentu, invalidu s 100 % telesno okvaro, priznalo zmanjšanje letne davčne osnove v višini 17.659 evrov letno, če mu je bila priznana pravica do tuje nege in pomoči. Olajšavo je uveljavljalo manj kot 0,3 % vseh davčnih zavezancev.

Poleg navedenih olajšav so zavezanci uveljavljali tudi posebno olajšavo za vzdrževane družinske člane, in sicer je olajšavo uveljavilo 26,2 % vseh davčnih zavezancev.

Podrobnejša analiza podatkov nam pokaže, da je izmed celotnega števila uveljavljene olajšave namenjene vzdrževanim družinskim članom, največji delež, nekaj več kot 83 % bilo namenjeno olajšavi za otroke. Manj kot 2 % je bilo uveljavljene olajšave za otroke, ki potrebujejo posebno nego in varstvo, nekaj manj kot 15 % pa je bilo uveljavljene olajšave za vsakega drugega vzdrževanega družinskega člana.

**Tabela 8:** Število zavezancev glede na uveljavljanje olajšav

| <b>Vsi zavezanci iz odmer</b>  | <b>1.522.245</b> |               |
|--|------------------|---------------|
| 1. Splošna olajšava  | <b>1.451.106</b> | <b>95,33%</b> |
| 2. Olajšava za invalida s 100% telesno okvaro                            | <b>4.073</b>     | <b>0,27%</b>  |
| 3. Olajšava za študente  | <b>95.165</b>    | <b>6,25%</b>  |
| 4. Olajšava za vzdrževane otroke   | <b>332.244</b>   | <b>21,83%</b> |
| 5. Olajšava za vzdrževane otroke, ki potrebujejo posebno nego in varstvo | <b>7.385</b>     | <b>0,49%</b>  |
| 6. Olajšava za vzdrževane družinske člane                                | <b>58.673</b>    | <b>3,85%</b>  |
| 7. Olajšava za prostovoljno dodatno pokojninsko zavarovanje              | <b>54.249</b>    | <b>3,56%</b>  |
| 8. Olajšava za upokojence  | <b>374.460</b>   | <b>24,60%</b> |

Opomba: Skupni seštevek različnih kombinacij olajšav ni enak številu vseh zavezancev iz odmer, ker lahko zavezanci uveljavljajo različne kombinacije olajšav in se tako lahko pojavijo v eni ali drugi skupini  
Vir: *Odločbe o odmeri dohodnine za leto 2016, FURS.*

Iz Tabele 9 je razvidna porazdelitev davčnih zavezancev, ki so uveljavljali olajšavo za invalide s 100 % telesno okvaro, olajšavo za vzdrževane družinske člane, upokojence in za prostovoljno dodatno pokojninsko zavarovanje po davčnih razredih. Iz podatkov o deležih (glede na skupno število zavezancev v posameznem razredu) je nekaj več kot 54 % zavezancev v 3. davčnem razredu uveljavljalo olajšavo za vzdrževane družinske člane in kar 75 % zavezancev v 4. davčnem razredu. Delež zavezancev z upokojensko olajšavo pada z višanjem davčnega razreda, medtem ko delež zavezancev z uveljavljano olajšavo za prostovoljno dodatno pokojninsko zavarovanje raste z višino dohodka.

**Tabela 9:** Porazdelitev davčnih zavezancev glede uveljavljanja davčnih olajšav po davčnih razredih za leto 2016

| <b>DAVČNI RAZRED</b> | <b>Olajšava za invalida s 100% telesno okvaro</b> |             | <b>Olajšava za vzdrževane družinske člane</b> |              | <b>Olajšava za upokojence</b> |              | <b>Olajšava za PDPZ</b> |             |
|----------------------|---|-------------|---|--------------|-------------------------------|--------------|-------------------------|-------------|
|                      | št. zavezancev                                    | delež       | št. zavezancev                                | delež        | št. zavezancev                | delež        | št. zavezancev          | delež       |
| Davčni razred 1      | 4.045   | 0,38%       | 212.847                                       | 53,4%        | 296.765                       | 27,9%        | 10.601                  | 1,0%        |
| Davčni razred 2      | 19  | 0,01%       | 139.035                                       | 37,0%        | 69.692                        | 18,6%        | 30.546                  | 8,1%        |
| Davčni razred 3      | 8   | 0,01%       | 43.662  | 54,1%        | 7.725                         | 9,6%         | 12.590                  | 15,6%       |
| Davčni razred 4      | 1   | 0,03%       | 2.758   | 75,3%        | 278                           | 7,6%         | 512                     | 14,0%       |
| <b>Skupaj</b>        | <b>4.073</b>                                      | <b>0,3%</b> | <b>398.302</b>                                | <b>26,2%</b> | <b>374.460</b>                | <b>24,6%</b> | <b>54.249</b>           | <b>3,6%</b> |

Opomba: Deleži po davčnih razredih so prikazani glede na skupno število zavezancev po posameznem razredu.  
Vir: *Odločbe o odmeri dohodnine za leto 2016, FURS.*

## 6.2 Olajšave za vzdrževane družinske člane

V letu 2016 je bilo 1.522.245 zavezancev, ki so prejeli odločbo o odmeri dohodnine in med njimi je bilo 22 % zavezancev, ki so uveljavljali posebno olajšavo za vzdrževane otroke, 4 % vseh zavezancev je uveljavljalo olajšavo za ostale vzdrževane družinske člane (zakonci, starši in drugi člani kmetijskega gospodinjstva). Najmanjši delež vseh zavezancev, manj kot 0,5 %, je uveljavljal olajšavo za vzdrževane otroke, ki potrebujejo posebno nego in varstvo.



**Tabela 10:** Število zavezancev, ki so uveljavljali vzdrževane družinske člane

| Olajšava   | Št. davčnih zavezancev * | Višina priznanih davčnih olajšav | Povprečna višina priznanih olajšav | Št. vzdrževanih članov ** |
|--|--------------------------|----------------------------------|------------------------------------|---------------------------|
| (A1) - otrok do 18. leta starosti  | 248.711                  | 938.254.187                      | 2.713                              | 345.879                   |
| (A2) - otrok od 18. do 26. leta starosti, ki neprekinjeno ali s prekinitvijo do enega leta nadaljujejo šolanje | 75.600                   | 185.962.940                      | 2.238                              | 83.106                    |
| (A3) - otrok starejših od 26 let, ki je vpisan na študij do 26. leta starosti                                  | 2.313                    | 4.480.553                        | 1.269                              | 3.530                     |
| (A4) - otrok, ki je starejši od 18 let, ki se ne izobražuje in je prijavljen pri službi za zaposlovanje        | 5.620                    | 8.387.537                        | 1.000                              | 8.390                     |
| (A5) - otrok, ki potrebuje posebno nego  | 5.996                    | 43.881.267                       | 8.134                              | 5.395                     |
| (B) - otrok nezmožen za delo ne glede na starost   | 1.389                    | 10.452.713                       | 7.482                              | 1.397                     |
| (C) - zakonec ali zunajzakonski partner, ki ni zaposlen  | 55.614                   | 119.035.394                      | 2.039                              | 58.373                    |
| (D) - starš  | 2.962                    | 6.952.507                        | 1.893                              | 3.672                     |
| (E) - drug član kmetijskega gospodinjstva  | 97                       | 320.049                          | 865                                | 370                       |
| <b>Skupaj</b>  | <b>398.302</b>           | <b>1.317.727.147</b>             | <b>2.583</b>                       | <b>510.112</b>            |

\* št. davčnih zavezancev ne pomeni različnih zavezancev, ampak so to zavezanci, ki uveljavljajo posamezno sorodstveno olajšavo,

\*\* vsak vzdrževani družinski član je upoštevan le enkrat, tako da se vzdrževani družinski člani ne podvajajo v primeru delitve olajšave med več zavezancev.

Vir: odločbe o odmeri dohodnine za leto 2016

Pri odmeri dohodnine za leto 2016 je bilo skupaj 510.112 vzdrževanih družinskih članov, od tega je bilo 440.905 vzdrževanih otrok (A1 – A4) oz. 86 % vseh vzdrževanih družinskih članov. Med vsemi vzdrževanimi člani je bilo otrok do 18. leta starosti (A1) manj kot 68 %, otrok od 18. do 26. leta starosti, ki neprekinjeno ali s prekinitvijo do enega leta nadaljuje šolanje (A2) je bilo nekaj več kot 16 %. Otrok starejših od 26 let, ki so bili vpisani na študij do 26. leta starosti (A3) je bilo 0,7 %. Otrok, ki so bili starejši od 18 let, ki se niso izobraževali in so bili prijavljeni pri službi za zaposlovanje, (A4) je bilo malo manj kot 2%. Otrok, ki so potrebovali posebno nego A5, je bilo okoli 1 %. Otrok nezmožnih za delo ne glede na starost (B) je bilo 0,3 %. Zakoncev ali zunajzakonskih partnerjev, ki niso bili zaposleni (C), je bilo nekaj več kot 11 %. Staršev (D) je bilo nekaj manj kot 1 % in drugih članov kmetijskega gospodinjstva manj kot 0,1 %.