



REPUBLIKA SLOVENIJA  
**MINISTRSTVO ZA FINANCE**

DIREKTORAT ZA SISTEM DAVČNIH,  
CARINSKIH IN DRUGIH JAVNIH PRIHODKOV

Župančičeva 3, p.p.644a, 1001 Ljubljana

T: 01 369 67 17

F: 01 369 67 19

# OSNOVNI STATISTIČNI PODATKI IZ ODLOČB ODMERE DOHODNINE ZA LETO 2014

Ljubljana, marec 2016

Pripravil:  
Sektor za analize in  
koordinacijo davčne politike

## KAZALO

<b>1. UVOD IN PRAVNA PODLAGA ZA ODMERO DOHODNINE ZA LETO 2014.....</b>	<b>3</b>
1.1. PREGLED SPREMEMB ZAKONA, KI UREJA DOHODNINO IN SO VPLIVALE NA ODMERO DOHODNINE ZA LETO 2014.....	3
1.2. ODMERA DOHODNINE NA LETNI RAVNI (PORAČUN DOHODNINE).....	4
<b>2. FINANČNI REZULTATI DOHODKOV, KI SE VŠTEVAJO V LETNO DAVČNO OSNOVO IZ ODMERE DOHODNINE 2014.....</b>	<b>5</b>
<b>3. PREGLED PORAZDELITVE ZAVEZANCEV PO DOHODKOVNIH RAZREDIH.....</b>	<b>6</b>
<b>4. PREGLED PORAZDELITVE ZAVEZANCEV PO DAVČNIH RAZREDIH .....</b>	<b>9</b>
<b>5. PORAZDELITEV ZAVEZANCEV PO VRSTAH DOHODKOV .....</b>	<b>11</b>
<b>6. DAVČNE OLAJŠAVE .....</b>	<b>14</b>

## 1. Uvod in pravna podlaga za odmero dohodnine za leto 2014

Sistem obdavčitve dohodkov fizičnih oseb je določen z **Zakonom o dohodnini** (Uradni list RS, št. 13/11 – uradno prečiščeno besedilo, 9/12 – odl. US, 24/12, 30/12, 40/12 – ZUJF, 75/12, 94/12, 52/13 – odl. US, 96/13, 29/14 – odl. US, 50/14, 85/14-ZUJF-B, 23/15, 55/15 in 102/15-ZUJF-E); v nadaljnjem besedilu: ZDoh-2).

Zavezanec za dohodnino je le fizična oseba, ne glede na starost in gre torej za davek od dohodkov fizičnih oseb. V skladu z zakonom se z dohodnino obdavčujejo:

- dohodek iz zaposlitve
- dohodek iz dejavnosti
- dohodek iz osnovne kmetijske in osnovne gozdarske dejavnosti
- dohodek iz oddajanja premoženja v najem in iz prenosa premoženjske pravice
- dohodek iz kapitala
- drugi dohodki.

Dohodnino od navedenih dohodkov plačujemo lahko kot akontacijo dohodnine, kot dokončni davek in kot dohodnino na letni ravni - poračun.

Pri tem akontacijo dohodnine načeloma plačamo ob izplačilu posameznega dohodka. V največ primerih opravi plačilo akontacije dohodnine plačnik davka (to je izplačevalec dohodka) v obračunu davčnega odtegljaja (npr. akontacijo dohodnine od plače obračuna in plača delodajalec, ki je izplačal plačo). V nekaterih primerih, ko dohodek izplača oseba, ki ni plačnik davka (izplačevalec je npr. fizična oseba ali pa gre za dohodek iz tujine) pa akontacijo dohodnine ugotovi davčni organ na podlagi napovedi davčnega zavezanca. V primeru dohodka iz dejavnosti, in sicer če zavezanec ugotavlja svojo davčno osnovo na podlagi dejanskih prihodkov in odhodkov, izračunava akontacijo dohodnine sam v davčnem obračunu, ki ga mora predložiti davčnemu organu najkasneje do 31. marca tekočega leta za preteklo leto.

Dohodki, od katerih je bila med letom plačana akontacija dohodnine, se všttevajo v letno davčno osnovo, pri čemer se med letom plačane akontacije dohodnine odštejejo od odmerjene dohodnine na letni ravni. Dohodnino na letni ravni ugotovi davčni organ z odločbo.

V določenih primerih se za nekatere dohodke plačuje dohodnino kot dokončni davek (kapitalski dobički, dividende, obresti, dohodki iz oddajanja premoženja v najem in dohodki zavezancev iz naslova opravljanja dejavnosti, ki pri tem ugotavljajo svojo davčno osnovo z upoštevanjem dejanskih prihodkov in normiranih odhodkov).

### 1.1. Pregled sprememb zakona, ki ureja dohodnino in so vplivale na odmero dohodnine za leto 2014

Pri odmeri dohodnine za leto 2014 so se upoštevale določene spremembe, ki so bile uveljavljene z Zakonom o spremembah in dopolnitvah Zakona o dohodnini (ZDoh-2M). Tako se je s tem letom pri izračuni davčne osnove dohodka iz drugega pogodbenega razmerja upoštevalo tudi zmanjšanje davčne osnove za obvezne prispevke za socialno varnost delojemalca.

Z letom 2014 pa sta se odpravili osebna olajšava za rezidente po dopolnjenem 65. letu starosti in olajšava, ki se priznava rezidentu - čezmejnemu delovnemu migrantu, ki od delodajalca, ki ni rezident Slovenije, prejme dohodek iz delovnega razmerja za zaposlitev, opravljeno v tujini, in se zaradi opravljanja dela v tujini dnevno ali najmanj enkrat tedensko vrača v Slovenijo.

Vsebinsko najpomembnejša je bila odprava avtomatičnega usklajevanja zneskov olajšav in neto letnih davčnih osnov v lestvici za odmero dohodnine z rastjo cen življenjskih potrebščin.

## **1.2. Odmera dohodnine na letni ravni (poračun dohodnine)**

Finančna uprava zavezancem informativni izračun posreduje najkasneje do 15. junija tekočega leta za preteklo leto. Informativni izračun dohodnine je sestavljen na podlagi podatkov, s katerimi razpolaga finančna uprava na podlagi uradnih evidenc in podatkov o dohodkih in vzdrževanih družinskih članih, ki jih morajo finančni upravi posredovati izplačevalci oz. zavezanci za dohodnino.

### **~ podatki o izplačanih dohodkih, ki so obdavčeni z dohodnino**

Za odmerno leto 2014 je finančna uprava za sestavo informativnih izračunov dohodnine na letni ravni uporabila podatke o dohodkih iz obračunov davčnega odtegljaja, ki so jih davčnemu organu na dan izplačila predložili izplačevalci individualno po davčnih zavezancih – fizičnih osebah (podatki iz iREK obrazcev). Navedene podatke je finančna uprava prvič uporabila že za odmerno leto 2010, do vključno odmernega leta 2009 pa je pri sestavi informativnih izračunov dohodnine finančna uprava uporabila podatke o dohodkih, ki so jih izplačevalci dostavili na letnem nivoju do konca januarja tekočega leta za preteklo leto.

Izgled obvestila o celoletnih dohodkih, ki jih mora izplačevalec izročiti prejemniku dohodka, je na enak način kot v preteklih letih, določen v prilogi Pravilnika o dostavi podatkov za odmero dohodnine za leto 2014.

### **~ podatki o vzdrževanih družinskih članih**

Podatke o vzdrževanih družinskih članih za leto 2014 so morali izplačevalci Finančni upravi RS predložiti na dan zadnjega izplačila dohodka, najpozneje pa do 31. decembra 2014. Izplačevalci so podatke o vzdrževanih družinskih članih, ki so bili upoštevani pri medletnem izračunu akontacije dohodnine, finančni upravi tudi za leto 2014 posredovali v obliki, kot je bila v veljavi v preteklih letih.

Finančna uprava pri informativnem izračunu upošteva tudi podatke o vzdrževanih družinskih članih, ki jih do 6. februarja tekočega leta finančni upravi posredujejo zavezanci za dohodnino. Namreč v primeru, da le-ti ne uveljavljajo posebne olajšave za vzdrževane družinske člane med letom, torej pri izračunu akontacije dohodnine (od dohodkov iz delovnega razmerja, pokojnine ali drugega dohodka) ali želijo podatke o vzdrževanih družinskih članih, kot so bili upoštevani med letom, nekoliko spremeniti, morajo finančni upravi posredovati posebno vlogo za uveljavljanje navedene olajšave do predpisanega roka.

### **~ drugi podatki, potrebni za odmero dohodnine za leto 2014**

Obveznost dajanja podatkov, potrebnih za odmero dohodnine, ki niso vključeni v obračun davčnih odtegljajev, ostaja nespremenjena. Drugi podatki, ki so potrebni za pobiranje dohodnine za leto 2014, so tako kot v preteklih letih določeni v Pravilniku o dostavi podatkov za dohodnino, ki določa vrsto, obliko in način dostave podatkov, izplačevalci pa jih so morali finančni upravi predložiti do 31. januarja 2015.

Zavezanci, ki se s podatki v izračunu ne strinjajo, lahko vložijo ugovor, zaradi tega pa jim je dohodnina ponovno odmerjena.

Z Zakonom o spremembah in dopolnitvah Zakona o dohodnini (Uradni list RS, št. 78/2008) je določena pomembna sprememba pri dohodnini, in sicer uvedba dodatne splošne olajšave za zavezance v nižjih dohodkovnih razredih. Kasneje so bili znesek dodatne splošne olajšave, kot tudi pragovi za uveljavljanje navedene olajšave zvišani (ZDoh-2, UL RS, št. 13/10), da se

je dosegla dodatna razbremenitev davčnih zavezancev v nižjih dohodkovnih razredih. Splošna olajšava, ki velja za vse zavezance, je za leto 2014 določena v višini 3.302,70 evra. Dodatna splošna olajšava za zavezance s skupnimi dohodki do višine 10.866,37 evra je določena v višini 3.217,12 evra ter za zavezance s skupnimi dohodki nad 10.866,37 evra in do 12.570,89 evra v višini 1.115,94 evra.

V informaciji so zajeti le podatki o dohodkih, ki se všttevajo v letno davčno osnovo, torej dohodkov od katerih se dohodnina odmerja na letni ravni z odločbo o odmeri dohodnine.

Informacija je pripravljena na podlagi podatkov iz informativnih izračunov o odmeri dohodnine, upoštevajoč morebitne ugovore in pritožbe do dne 30. decembra 2015. Ker analiza statističnih podatkov, ki jih pripravlja Finančna uprava RS (FURS), upošteva le pravnomočne odločbe, prihaja do nekoliko drugačnih statističnih podatkov v analizah Ministrstva za finance in FURS-a.

## **2. Finančni rezultati dohodkov, ki se všttevajo v letno davčno osnovo iz odmere dohodnine 2014**

V letu 2014 je imelo v skladu z Zakonom o dohodnini obdavčljive dohodke 1.669.373 davčnih zavezancev, medtem ko je odločbo o odmeri dohodnine prejelo 986.998 zavezancev oziroma okoli 59 % davčnih zavezancev. V primerjavi z odmero dohodnine za leto 2013 se je število zavezancev povečalo za malo več kot 2 %, odmerjena dohodnina pa je bila v letu 2014 višja za več kot 2,5 %.

V letno davčno osnovo so se torej za leto 2014 všttevati dohodki iz zaposlitve, iz dejavnosti (le dohodki zavezancev, ki ugotavljajo svojo davčno osnovo z upoštevanjem dejanskih prihodkov in odhodkov), iz osnovne kmetijske in osnovne gozdarske dejavnosti in iz prenosa premoženjske pravice ter kategorija drugih dohodkov. Skupni dohodki, ki se všttevajo v letno davčno osnovo so v letu 2014 znašali 16.511 mio evrov, kar je v povprečju 16.728 evrov na zavezanca, kar predstavlja nekaj manj kot 91 % povprečne letne plače, dosežene v letu 2014.

Od navedenih skupnih dohodkov je bila odmerjena dohodnina v višini 1.730 mio evrov, kar je v povprečju 1.922 evrov na zavezanca. Med letom je bilo v obliki akontacij dohodnine plačanih 1.897 mio evrov, kar predstavlja za 144 mio evrov več, kot je bilo končno odmerjene dohodnine.

Na podlagi odločb o odmeri dohodnine je moralo dohodnino **doplačati** 323.718 zavezancev oziroma nekaj manj kot 34 % vseh davčnih zavezancev, in sicer v višini 73 mio evrov, kar pomeni okoli 4 % od skupno odmerjene dohodnine. Povprečni znesek doplačila je znašal 220 evrov na zavezanca.

Do **vračila** dohodnine je bilo upravičenih 578.714 zavezancev oziroma nekaj manj kot 59 % vseh zavezancev, in sicer v skupni višini 241 mio evrov (14 % skupno odmerjene dohodnine). Povprečni znesek vračila je znašal 416 evrov na zavezanca.

Zavezancev, ki niso imeli ne vračila ne doplačila dohodnine je bilo 74.566 oziroma nekaj manj kot 8 % vseh zavezancev.

**Tabela 1: Osnovni podatki***Zneski v mio evrih*

	2012	2013	2014	2014/2013
Število zavezancev	1.004.032	968.269	986.998	101,93
Dohodek	16.975	16.091	16.511	102,61
Dohodnina	1.900	1.687	1.730	102,55
Akontacija dohodnine	2.051	1.855	1.897	102,28
<b>Doplačila</b>				
število zavezancev	343.081	323.793	333.718	103,07
znesek	94	71	73	103,31
<b>Vračila</b>				
število zavezancev	584.251	567.712	578.714	101,94
znesek	245	239	241	100,71

Vir: Odločbe o odmeri dohodnine za leto , 2012, 2013, in 2014 FURS

### 3. Pregled porazdelitve zavezancev po dohodkovnih razredih

Porazdelitev zavezancev glede na višino doseženega bruto dohodka, opredeljenega v odstotku od povprečne letne plače zaposlenih v Republiki Sloveniji za leto 2014 (v višini 18.486 evrov) pokaže, da je imelo 69 % vseh davčnih zavezancev bruto dohodek v višini do povprečne letne plače in so skupaj plačali nekaj več kot 21 % dohodnine.

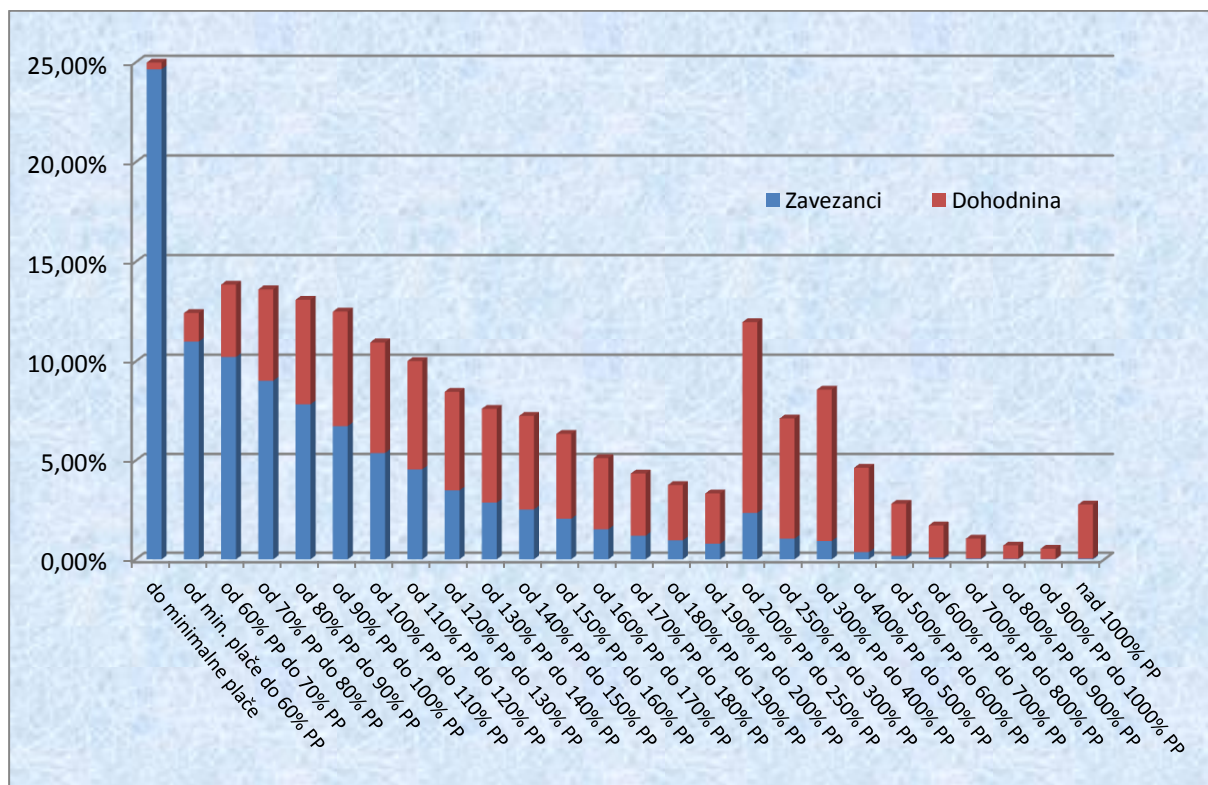
Zavezancev z dohodkom do višine minimalne plače (do 9.469,8 evrov) je bilo v letu 2014 skupaj okoli 24,7 %, plačali pa so 0,6 % celotne dohodnine. V povprečju je imel vsak davčni zavezanec iz tega dohodkovnega razreda v tem letu okoli 6.232 evrov dohodka, kar je za približno 3.238 evrov manj od zneska minimalne plače.

Zavezancev z dohodkom v višini nad minimalno plačo do povprečne plače je bilo 442.857 oziroma 44,9 % vseh zavezancev, razpolagali so z nekaj več kot 13.433 evri dohodka na zavezanca ter plačali v povprečju okoli 807 evrov dohodnine.

Davčnih zavezancev z bruto dohodki med eno in tremi povprečnimi plačami je bilo 29 %, delež njihove davčne obveznosti v skupni dohodnini pa je znašal okoli 58 %. V povprečju so imeli ti davčni zavezanci okoli 26.954 evrov dohodka in so plačali v povprečju 3.511 evrov dohodnine.

Dohodke, ki so presegli tri povprečne letne plače v Republiki Sloveniji, je imelo 16.581 zavezancev oziroma 1,7 % vseh zavezancev. Dohodnina, ki jo je plačala ta skupina zavezancev z najvišjimi bruto dohodki, je v skupni dohodnini zavzemala dobrih 21 %.

**Graf 1: Porazdelitev zavezancev in dohodnine po dohodkovnih razredih**



Vir: Lastni prikaz Ministrstva za finance.

**Tabela 2:** Porazdelitev zavezancev, njihovega dohodka in dohodnine po dohodkovnih razredih

Zneski v €

Dohodkovni razred	Zavezanci		Dohodek			Dohodnina			Davčna osnova	Efektivna davčna stopnja
	Število	Struktura	Znesek	Struktura	Na zavezanca	Znesek	Struktura	Na zavezanca	Znesek	
do minimalne plače	243.377	24,66%	1.516.616.057	9,19%	6.232	9.972.583	0,58%	41	112.930.503	8,83%
od min. plače do 60% PP	108.586	11,00%	1.122.526.673	6,80%	10.338	24.767.202	1,43%	228	198.918.304	12,45%
od 60% PP do 70% PP	100.951	10,23%	1.207.872.819	7,32%	11.965	62.818.611	3,63%	622	454.997.656	13,81%
od 70% PP do 80% PP	89.240	9,04%	1.235.772.260	7,48%	13.848	79.247.505	4,58%	888	620.767.066	12,77%
od 80% PP do 90% PP	77.489	7,85%	1.215.564.049	7,36%	15.687	90.774.184	5,25%	1.171	632.795.765	14,34%
od 90% PP do 100% PP	66.591	6,75%	1.167.280.528	7,07%	17.529	99.624.805	5,76%	1.496	618.676.142	16,10%
od 100% PP do 110% PP	53.131	5,38%	1.029.424.236	6,23%	19.375	96.441.418	5,57%	1.815	560.606.636	17,20%
od 110% PP do 120% PP	44.987	4,56%	954.895.574	5,78%	21.226	94.515.201	5,46%	2.101	541.284.783	17,46%
od 120% PP do 130% PP	34.441	3,49%	794.691.840	4,81%	23.074	86.390.521	4,99%	2.508	447.264.703	19,32%
od 130% PP do 140% PP	28.313	2,87%	705.963.612	4,28%	24.934	82.274.147	4,76%	2.906	402.709.600	20,43%
od 140% PP do 150% PP	24.939	2,53%	668.033.770	4,05%	26.787	81.919.329	4,74%	3.285	386.840.926	21,18%
od 150% PP do 160% PP	20.261	2,05%	579.598.865	3,51%	28.607	74.336.133	4,30%	3.669	340.327.467	21,84%
od 160% PP do 170% PP	15.064	1,53%	458.886.774	2,78%	30.462	62.284.032	3,60%	4.135	274.213.646	22,71%
od 170% PP do 180% PP	11.828	1,20%	382.272.182	2,32%	32.319	54.456.385	3,15%	4.604	230.954.266	23,58%
od 180% PP do 190% PP	9.528	0,97%	325.565.489	1,97%	34.169	48.456.506	2,80%	5.086	198.427.264	24,42%
od 190% PP do 200% PP	7.825	0,79%	281.890.073	1,71%	36.024	44.003.858	2,54%	5.623	174.039.701	25,28%
od 200% PP do 250% PP	23.254	2,36%	950.308.908	5,76%	40.866	166.459.119	9,62%	7.158	605.575.500	27,49%
od 250% PP do 300% PP	10.346	1,05%	521.142.077	3,16%	50.371	105.295.835	6,09%	10.177	345.657.856	30,46%
od 300% PP do 400% PP	9.210	0,93%	582.055.516	3,53%	63.198	132.515.751	7,66%	14.388	401.146.559	33,03%
od 400% PP do 500% PP	3.612	0,37%	295.871.067	1,79%	81.913	73.921.046	4,27%	20.465	209.886.494	35,22%
od 500% PP do 600% PP	1.701	0,17%	170.579.131	1,03%	100.282	45.743.983	2,64%	26.892	124.040.838	36,88%
od 600% PP do 700% PP	817	0,08%	97.529.788	0,59%	119.376	28.292.365	1,64%	34.630	72.378.653	39,09%
od 700% PP do 800% PP	412	0,04%	57.001.782	0,35%	138.354	17.352.542	1,00%	42.118	42.728.811	40,61%
od 800% PP do 900% PP	233	0,02%	36.536.776	0,22%	156.810	11.740.964	0,68%	50.390	28.108.084	41,77%
od 900% PP do 1000% PP	158	0,02%	27.660.168	0,17%	175.064	9.115.476	0,53%	57.693	21.330.780	42,73%
nad 1000% PP	438	0,04%	125.023.431	0,76%	285.442	47.223.832	2,73%	107.817	102.508.220	46,07%
nerazporejeni	266	0,03%				1.703	0,00%	6		
<b>SKUPAJ</b>	<b>986.998</b>	<b>100,00%</b>	<b>16.510.563.444</b>	<b>100,00%</b>	<b>16.728</b>	<b>1.729.945.038</b>	<b>100,00%</b>	<b>1.753</b>	<b>8.149.116.223</b>	<b>21,23%</b>

Vir: Odločbe o odmeri dohodnine za leto 2014, FURS



#### 4. Pregled porazdelitve zavezancev po davčnih razredih

Porazdelitev zavezancev po davčnih razredih pokaže, da je bilo v prvem davčnem razredu porazdeljenih dobrih 58 % zavezancev, ki so plačali dobrih 12 % celotne dohodnine.

Nekaj manj kot 33 % zavezancev je bilo porazdeljenih v drugi davčni razred, njihova odmerjena dohodnina pa je predstavljala nekaj več 40 % celotne dohodnine. V povprečju je znašala dohodnina nekaj čez 2.158 evrov na zavezanca.

V tretjem davčnem razredu je bilo porazdeljenih nekaj več 8 % vseh zavezancev, ki so plačali okoli 39 % dohodnine. Tem zavezancem je bila odmerjena povprečna dohodnina v višini nekaj čez 8.111 evrov.

Manj kot pol odstotka zavezancev pa je bilo v zadnjem, četrtem davčnem razredu. Njihova povprečna dohodnina na zavezanca je znašala dobrih 45.000 evrov, skupaj pa jim je bila obračunana dohodnina v znesku okoli 147 mio evrov, kar predstavlja okoli 8,5 % celotne odmerjene dohodnine.

**Tabela 3:** Porazdelitev zavezancev in realizirane dohodnine po davčnih razredih

Davčni razred	Zaveznici		Dohodek			Dohodnina		
	Število	Struktura	Znesek v €	Struktura	Na zavezanca v €	Znesek v €	Struktura	Na zavezanca v €
Davčni razred 1	576.864	58,46%	5.826.493.015	35,29%	10.100	210.393.875	12,16%	365
Davčni razred 2	323.576	32,79%	6.688.017.343	40,51%	20.669	698.419.072	40,37%	2.158
Davčni razred 3	83.076	8,42%	3.537.132.699	21,42%	42.577	673.842.925	38,95%	8.111
Davčni razred 4	3.253	0,33%	458.920.386	2,78%	141.076	147.287.463	8,51%	45.277
<b>Skupaj</b>	<b>986.769</b>	<b>100,00%</b>	<b>16.510.563.443</b>	<b>100,00%</b>	<b>16.732</b>	<b>1.729.943.335</b>	<b>100,00%</b>	<b>1.753</b>

Vir: Odločbe o odmeri dohodnine za leto 2014, FURS

#### OPOMBA:

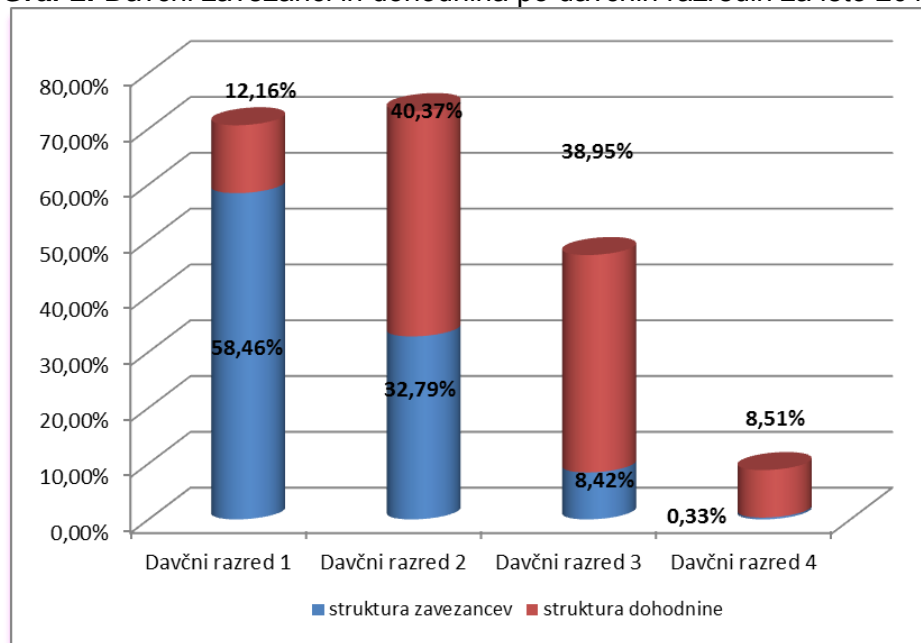
Davčni razred 1 vključuje osnovo do 8.021,34 evrov.

Davčni razred 2 vključuje osnovo nad 8.021,34 evrov do 18.960,28 evrov.

Davčni razred 3 vključuje osnovo nad 18.960,28 evrov do 70.907,20 evrov.

Davčni razred 4 vključuje osnovo nad 70.907,20 evrov.

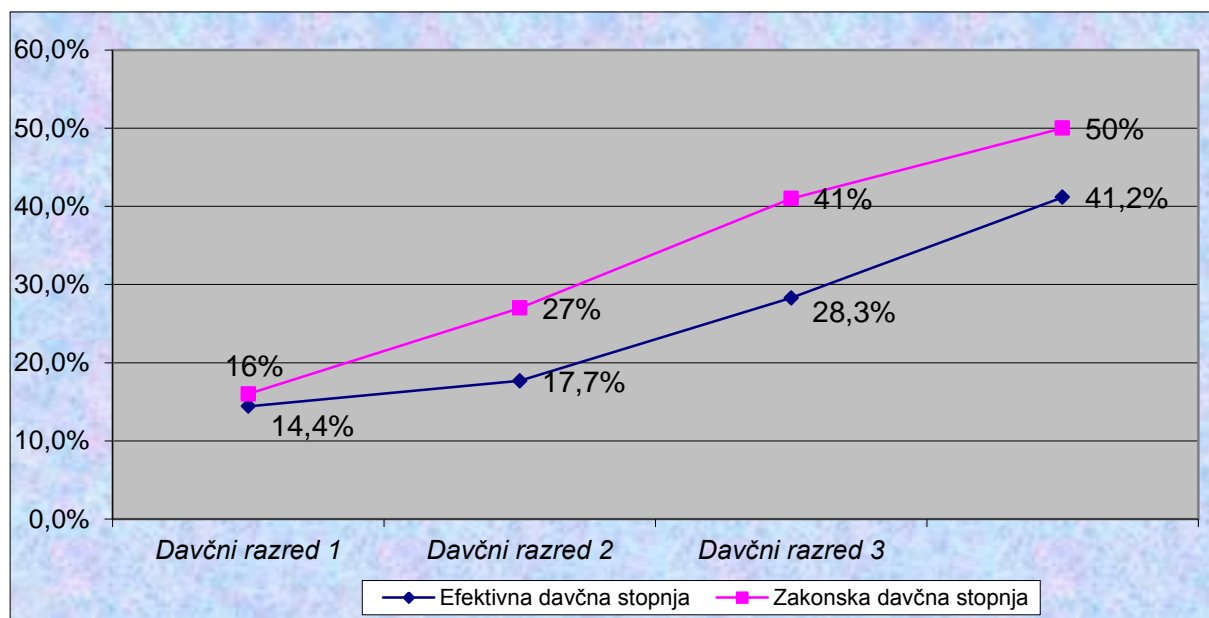
**Graf 2:** Davčni zaveznici in dohodnina po davčnih razredih za leto 2014



Vir: Lastni prikaz Ministrstva za finance.

Povprečna efektivna davčna stopnja, izražena z razmerjem med dohodnino in davčno osnovo, je v letu 2014 znašala **21,2 %** in se je glede na leto 2013 znižala za 0,4 odstotnih točk. Po davčnih razredih je različna in je bila tako v prvem davčnem razredu, kjer velja zakonska stopnja 16 %, efektivna davčna stopnja **14,4 %**, v drugem davčnem razredu, kjer je zakonska stopnja določena v višini 27 %, je efektivna davčna stopnja znašala **17,7 %**. V tretjem davčnem razredu, kjer je zakonsko določena stopnja v višini 41 %, je efektivna davčna stopnja znašala **28,3 %** in v zadnjem, četrtem davčnem razredu z zakonsko stopnjo 50 % je efektivna davčna stopnja **41,2 %**.

**Graf 3:** Prikaz zakonskih in efektivnih davčnih stopenj po davčnih razredih



Vir: Lastni prikaz Ministrstva za finance.

Tabela 4 prikazuje strukturo davčnih zavezancev po davčnih razredih od leta 2006 do leta 2014. Z letom 2006 je bil uveden tako imenovani dualni sistem, po katerem so bili iz dohodkov, ki so se dotlej v celoti vštevili v letno davčno osnovo in so bili obdavčeni po progresivnih stopnjah, izločeni dohodki iz kapitala (dividende, obresti in dobički iz kapitala), ki so poslej obdavčeni posebej, in sicer po proporcionalni stopnji. Z letom 2007 je bilo zmanjšano število davčnih razredov s pet na tri davčne razrede.

Z letom 2013 pa je ponovno prišlo do sprememb na področju davčne lestvice, saj je bil z Zakonom o uravnoteženju javnih financ (ZUJF) sredi leta 2012, uveden četrti davčni razred s stopnjo 50 % (obremenili so se aktivni dohodki fizičnih oseb nekje nad zneskom petih povprečnih plač). Obenem pa je ZUJF v letu 2012 kot trajni ukrep na področju dohodnine zvišal tudi mejo med drugim in tretjim davčnim razredom, kar pomeni, da so bili zavezanci med 1,3 in 1,5 povprečne plače nekoliko razbremenjeni, saj se je njihova dohodnina odmerila po stopnji 27 %, namesto 41 %. Poleg tega pa se je z letom 2013 uvedla cedularna obdavčitev dohodkov iz oddajanja premoženja v najem po proporcionalni stopnji v višini 25 %, kar velja tudi za dohodke iz kapitala, ki so bili v tovrstnem sistemu že od leta 2006. Poleg te vrste dohodkov pa je na področju obdavčitve dohodkov iz dejavnosti na podlagi dejanskih prihodkov in normiranih odhodkov prišlo do poenostavitve, v smeri, da se je z letom 2013 uvedel nekoliko spremenjen sistem. Gre za področje t.i. pavšalne obdavčitve, ki se nanaša tako na obdavčitev pravnih oseb kot tudi fizičnih oseb, ki opravljajo dejavnost in sicer so lahko za leto 2013 in 2014 zavezanci s prihodki do 50.000 evrov upoštevali normirane odhodke v višini 70 % prihodkov in tako določili svojo davčno osnovo. Pri tem pa se ti dohodki niso več upoštevali v letni davčni osnovi za odmero dohodnine, temveč je tudi za to vrsto dohodka z letom 2013 uveden cedularni sistem po proporcionalni stopnji v višini 20 %.

**Tabela 4:** Struktura davčnih zavezancev po davčnih razredih v obdobju od 2006 do 2014

Leto	2006	2007	2008	2009	2010	2011	2012	2013	2014
Davčni razred 1	56,3%	58,5%	57,1%	58,2%	57,2%	56,5%	57,8%	60,0%	58,5%
Davčni razred 2	28,0%	27,8%	28,5%	26,9%	27,7%	28,0%	27,4%	31,3%	32,8%
Davčni razred 3	12,1%	13,7%	14,5%	14,9%	15,2%	15,5%	14,8%	8,3%	8,4%
Davčni razred 4	2,9%							0,3%	0,3%
Davčni razred 5	0,7%								
<b>Skupaj</b>	<b>100%</b>	<b>100%</b>	<b>100%</b>	<b>100%</b>	<b>100%</b>	<b>100%</b>	<b>100%</b>	<b>100%</b>	<b>100%</b>

Vir: Odločbe o odmeri dohodnine od leta 2006 do 2014, FURS.

## 5. Porazdelitev zavezancev po vrstah dohodkov

Pregled porazdelitve zavezancev po posameznih vrstah dohodkov nam pokaže, da je največ zavezancev (76,6 %) prejelo dohodke iz naslova dohodkov iz delovnega razmerja (plač, nadomestila plač in povračila stroškov), delež teh dohodkov v skupnih dohodkih, ki se všttevajo v letno davčno osnovo pa je znašal malo več kot 77 %.

Število zavezancev, ki prejemanjo pokojnine iz naslova obveznega pokojninskega in invalidskega zavarovanja, je bilo 15,3 % vseh zavezancev z okoli 8 % deležem v skupnih dohodkih.

Dohodek iz drugega pogodbenega razmerja je v letu 2014 predstavljal okoli 2,5 % delež v skupnih dohodkih vseh davčnih zavezancev. Dohodke iz tega naslova je v letu 2014 prejelo nekaj več kot 17 % vseh zavezancev. Največji delež so predstavljali primeroma dohodki prejeti na podlagi pogodb o delu, pogodb o avtorskem delu, iz naslova sejin, nagrad članom nadzornega sveta, ipd. in sicer 1,4 % v celotnih dohodkih. Dohodki dijakov in študentov, doseženi prek pooblaščenih organizacij predstavljajo 1,1 % skupnih dohodkov vseh davčnih zavezancev. Med zavezanci s »študentskim prejemkom«, ki jim je bila izdana odmerna odločba, je bilo 41.152 takih, ki so dosegali tovrstne dohodke v času statusa. Dohodke iz naslova študentskega dela v času brez statusa je prejelo 1.609 davčnih zavezancev. V to skupino dohodkov sodijo tudi dohodki verskih delavcev, katerih delež v skupnih dohodkih pa je praktično zanemarljiv, saj ne dosega niti 0,01 %. V zadnjih letih je zaznati zmanjševanje števila zavezancev te skupine dohodkov, saj so se le-ti v letu 2013 zmanjšali za 3,3 % v primerjavi z letom 2012, medtem ko je bilo v letu 2014 teh zavezancev še za dodatne 3 % manj glede na leto 2013.

V okviru dohodkov iz dejavnosti je v letni osnovi za odmero dohodnine upoštevan le dobiček, ugotovljen na podlagi davčnega obračuna. Iz podatkov je razvidno, da je okoli 6 % zavezancev izkazovalo to vrsto dohodka. V strukturi skupnih dohodkov pa so dosegli 2,6 %.

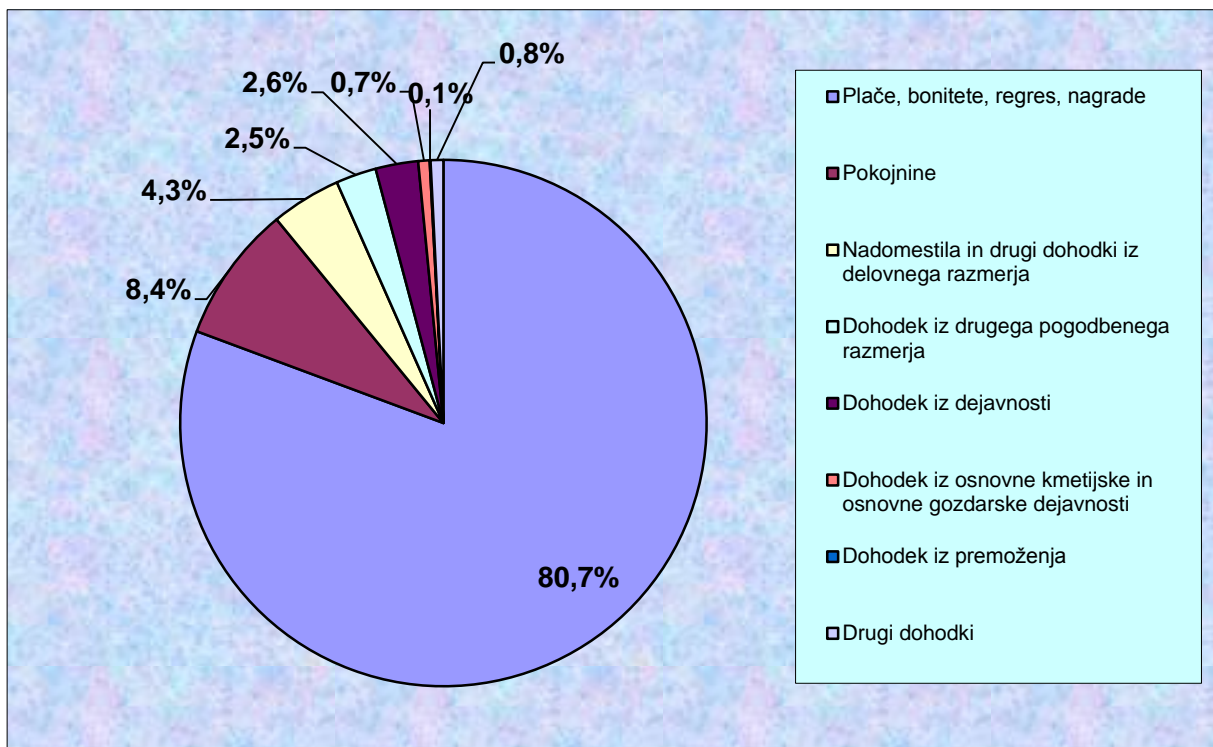
Dohodek iz osnovne kmetijske in osnovne gozdarske dejavnosti je predstavljal 0,7 % delež v celotnih dohodkih vseh zavezancev, izkazovalo pa ga je 100.267 zavezancev oziroma nekaj več kot 10 % vseh zavezancev. V zadnjih letih je bilo zaznati zmanjševanje števila zavezancev, tako jih je bilo v letu 2012 glede na leto 2011 manj za okoli 1 %, v letu 2013 pa glede na leto 2012 za okoli 7 %, v letu 2014 se je trend obrnil in se je glede na leto 2013 število zavezancev povečalo za 5,7 %.

Med dohodkom iz premoženja je v letu 2014 le še dohodek iz prenosa premoženjske pravice, kot tisti, ki se še upošteva v letno odmero dohodnine. Ta dohodek je izkazovalo skupaj 5.685 zavezancev, ki so dosegli skupaj nekaj manj kot 9 mio evrov dohodka, kar predstavlja le 0,05 % delež v celotnih dohodkih.

Med drugimi dohodki prevladujejo preostali drugi dohodki, z 0,8 % deležem v celotnih dohodkih vseh zavezancev, kamor sodijo zlasti nagrade, nagrade v naravi in podobna

izplačila, dobitki v nagradnih igrah, ki niso igre na srečo, kadrovske štipendije, če presegajo minimalno plačo oziroma 160 % minimalne plače za študij v tujini.

**Graf 4:** Struktura dohodkov po posameznih virih dohodnine za leto 2014



Vir: Lastni prikaz Ministrstva za finance.

**Tabela 5: Porazdelitev zavezancev glede na posamezne vire dohodnine**
*Zneski v evrih*

Oznaka	Vrsta dohodka	DAVČNI ZAVEZANCI		BRUTO DOHODEK		Dohodek na zavezanca
		Število	Struktura	Znesek	Struktura	
Dohodek iz zaposlitve						
1101	Plača, nadomestilo plače in povračila stroškov v zvezi z delom	755.536	76,55%	12.730.871.008	77,11%	16.850
1102	Bonitete	120.339	12,19%	54.517.909	0,33%	453
1103	Regres za letni dopust	659.876	66,86%	491.394.827	2,98%	745
1104	Jubilejne nagrade, odpravnine ob upokojitvi in solidarnostne pomoči	14.330	1,45%	16.958.520	0,10%	1.183
1105	Premije za prostovoljno dodatno pokojninsko in invalidsko zavarovanje	665	0,07%	81.092	0,00%	122
1106	Pokojnine iz naslova obveznega pokojninskega in invalidskega zavarovanja	150.727	15,27%	1.385.275.808	8,39%	9.191
1107	Nadomestila iz naslova obveznega pokojninskega in invalidskega zavarovanja	42.078	4,26%	129.673.096	0,79%	3.082
1108	Nadomestila in drugi dohodki iz naslova obveznega socialnega zavarovanja	112.586	11,41%	439.369.632	2,66%	3.903
1109	Drugi dohodki iz delovnega razmerja	88.574	8,97%	138.363.990	0,84%	1.562
1110	Dohodek za vodenje družbe	2.761	0,28%	31.082.494	0,19%	11.258
SKUPAJ				15.417.588.376	93,19%	
Dohodek iz drugega pogodbenega razmerja						
1210	Dohodki dijakov in študentov, doseženi prek pooblaščenih organizacij					
1211	Dohodki dijakov in študentov, upravičenih do posebne olajšave	41.152	4,17%	181.880.000	1,10%	4.420
1212	Dohodki dijakov in študentov, ki niso upravičeni do posebne olajšave	1.609	0,16%	5.131.528	0,03%	3.189
1220	Dohodki verskih delavcev	69	0,01%	387.378	0,002%	5.614
1230	Preostali dohodki iz drugega pogodbenega razmerja	126.165	12,78%	222.175.528	1,35%	1.761
SKUPAJ				409.574.434	2,48%	
Dohodek iz dejavnosti						
2100	Dobiček, ugotovljen na podlagi davčnega obračuna	60.568	6,14%	431.133.531	2,61%	7.118
SKUPAJ				431.133.531	2,61%	
Dohodek iz osnovne kmetijske in osnovne gozdarske dejavnosti						
3100	Dohodek iz osnovne kmetijske in osnovne gozdarske dejavnosti	100.267	10,16%	114.840.175	0,70%	1.145
SKUPAJ				114.840.175	0,70%	
Dohodek iz premoženja						
4200	Dohodek iz prenosa premoženjske pravice	5.685	0,58%	8.746.184	0,05%	1.538
SKUPAJ				8.746.184	0,05%	
Drugi dohodki						
6100	Darila	3.539	0,36%	1.640.104	0,01%	463
6200	Priznavalnine	187	0,02%	600.708	0,00%	3.212
6300	Preostali drugi dohodki	47.890	4,85%	126.439.179	0,77%	2.640
6500	Nadomestilo za uporabo lastnih sredstev prostovoljca	1	0,00%	753	0,00%	753
SKUPAJ				128.680.744	0,78%	
SKUPAJ		986.998		16.510.563.444		16.728

Vir: Odločbe o odmeri dohodnine za leto 2014, FURS.

Zavezancev, ki so imeli samo eno vrsto dohodka je bilo 143.024 oziroma malo več kot 14 % vseh zavezancev. Od tega je bilo 30 % zavezancev samo z dohodki iz naslova plač, nadomestila plač in povračila stroškov v zvezi z delom, 19 % zavezancev samo z dohodki iz naslova pokojnin, okoli 18 % zavezancev samo z dohodki iz študentskega dela, ki so bili upravičeni do posebne olajšave, nekaj več kot 15 % zavezancev z dohodkom iz dejavnosti, okoli 6 % zavezancev je imelo nadomestila iz naslova obveznega pokojninskega in invalidskega zavarovanja, okoli 5 % z nadomestili in drugimi dohodki iz naslova obveznega socialnega zavarovanja, 0,8 % zavezancev preostale dohodke iz drugega pogodbenega razmerja, nekaj manj kot 3 % zavezancev pa je imelo dohodke iz osnovne kmetijske in osnovne gozdarske dejavnosti, itd. Zavezancev, ki bi imeli samo druge dohodke je zanemarljivo, saj jih je manj kot pol odstotka v skupnem številu vseh zavezancev, ki so imeli v letu 2014 samo eno vrsto dohodka.

**Tabela 6: Porazdelitev zavezancev, ki so imeli samo enega od virov dohodnine**
*Zneski v evrih*

Oznaka	Vrsta dohodka	Število zavezancev	Delež v skupnem številu zavezancev	Delež v številu zavezancev iz naslova določenega vira	Dohodek	Dohodek na zavezanca
<b>Dohodek iz zaposlitve</b>						
1101	Plača, nadomestilo plače in povračila stroškov v zvezi z delom	43.526	4,41%	5,76%	582.902.429	13.392
1102	Bonitete	4	0,00%	0,00%	28.990	
1103	Regres za letni dopust	12	0,00%	0,00%	6.422	535
1106	Pokojnine iz naslova obveznega pokojninskega in invalidskega zavarovanja	26.589	2,69%	17,64%	438.891.711	16.507
1107	Nadomestila iz naslova obveznega pokojninskega in invalidskega zavarovanja	8.755	0,89%	20,81%	43.995.071	5.025
1108	Nadomestila in drugi dohodki iz naslova obveznega socialnega zavarovanja	6.625	0,67%	5,88%	43.453.557	6.559
1109	Drugi dohodki iz delovnega razmerja	1.186	0,12%	1,34%	10.779.285	9.089
1110	Dohodek za vodenje družbe	1.044	0,11%	37,81%	15.080.161	14.445
	<b>SKUPAJ</b>	<b>87.741</b>	<b>8,89%</b>		<b>1.135.137.626</b>	<b>12.937</b>
<b>Dohodek iz drugega pogodbenega razmerja</b>						
1211	Dohodki dijakov in študentov, upravičenih do posebne olajšave	25.357	2,57%	61,62%	124.731.409	4.919
1212	Dohodki dijakov in študentov, ki niso upravičeni do posebne olajšave	440	0,04%	27,35%	2.175.066	4.943
1220	Dohodki verskih delavcev	53	0,01%	76,81%	307.582	5.803
1230	Preostali dohodki iz drugega pogodbenega razmerja	2.943	0,30%	2,33%	16.083.296	5.465
	<b>SKUPAJ</b>	<b>28.793</b>	<b>2,92%</b>		<b>143.297.353</b>	<b>4.977</b>
<b>Dohodek iz dejavnosti</b>						
2100	Dobiček, ugotovljen na podlagi davčnega obračuna	22.078	2,24%	36,45%	240.890.094	10.911
	<b>SKUPAJ</b>	<b>22.078</b>	<b>2,24%</b>		<b>240.890.094</b>	<b>10.911</b>
<b>Dohodek iz osnovne kmetijske in osnovne gozdarske dejavnosti</b>						
3100	Dohodek iz osnovne kmetijske in osnovne gozdarske dejavnosti	3.699	0,37%	3,69%	15.568.636	4.209
	<b>SKUPAJ</b>	<b>3.699</b>	<b>0,37%</b>		<b>15.568.636</b>	<b>4.209</b>
<b>Dohodek iz premoženja</b>						
4200	Dohodek iz prenosa premoženjske pravice	88	0,01%	1,55%	592.854	6.737
	<b>SKUPAJ</b>	<b>88</b>	<b>0,01%</b>		<b>592.854</b>	<b>6.737</b>
<b>Drugi dohodki</b>						
6100	Darila	15	0,00%	0,42%	45.704	3.047
6300	Preostali drugi dohodki	610	0,06%	1,27%	3.542.016	5.807
	<b>SKUPAJ</b>	<b>625</b>	<b>0,06%</b>		<b>3.587.720</b>	<b>5.740</b>
	<b>SKUPAJ</b>	<b>143.024</b>	<b>14,49%</b>		<b>1.539.074.282</b>	<b>10.761</b>

\* primerjava števila zavezancev, ki so imeli samo en vir dohodka s skupnim številom zavezancev

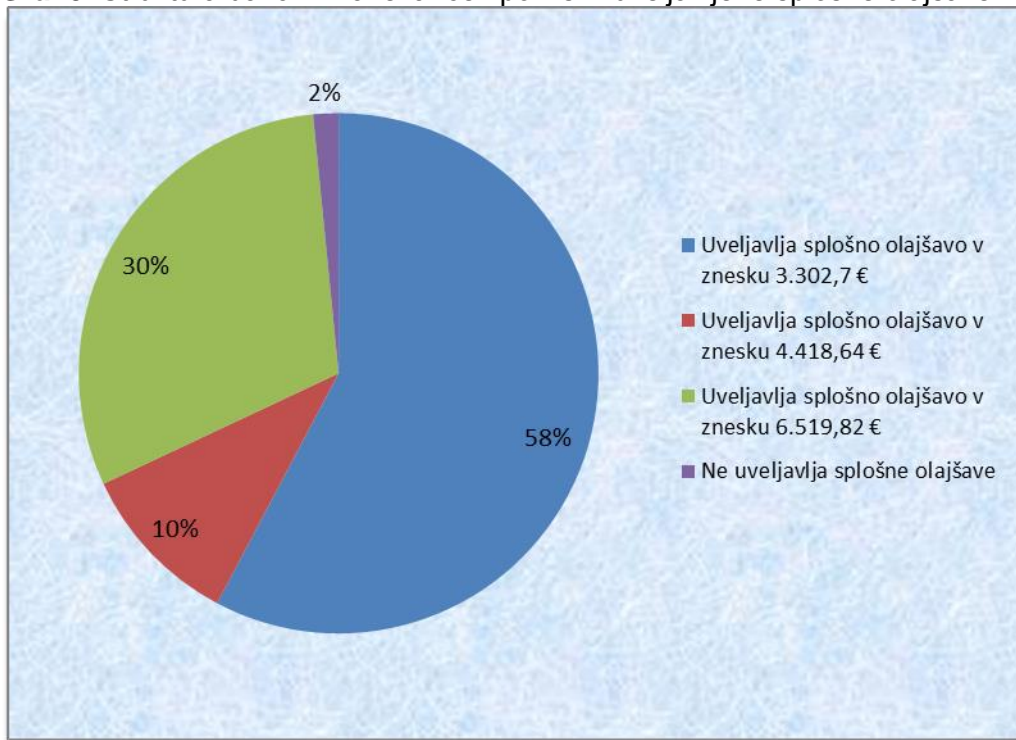
\*\* primerjava števila zavezancev, ki so imeli samo en vir dohodka s številom zavezancev iz naslova določenega vira

Vir: Odločbe o odmeri dohodnine za leto 2014, FURS.

## 6. Davčne olajšave

V skladu z Zakonom o dohodnini se vsakemu rezidentu prizna zmanjšanje letne davčne osnove v višini splošne olajšave pod pogojem, da drug rezident za njega ne uveljavlja posebne olajšave za vzdrževanega družinskega člana. Splošna olajšava je v letu 2014 znašala 3.302,70 evrov. V celotnem številu davčnih zavezancev je bilo okoli 58 % takih, ki so uveljavljali samo splošno olajšavo. Predvsem so to zavezanci, ki imajo dohodek iz naslova delovnega razmerja. Zavezanci z nizkimi dohodki lahko uveljavljajo tudi dodatno splošno olajšavo. V letu 2014 je 298.089 zavezancev uveljavljalo dodatno splošno olajšavo v višini 3.217,12 evrov, 103.530 zavezancev pa dodatno splošno olajšavo v višini 1.115,94 evrov. Med vsemi zavezanci pa je bilo v letu 2014 skupaj 15.213 tistih, ki niso uveljavljali splošne olajšave.

**Graf 5:** Struktura davčnih zavezancev po višini uveljavljene splošne olajšave v letu 2014



Vir: Lastni prikaz Ministrstva za finance.

V okviru osebnih olajšav, se je rezidentu, invalidu s 100% telesno okvaro, priznalo zmanjšanje letne davčne osnove v višini 17.658 evrov letno, če mu je bila priznana pravica do tuje nege in pomoči. Olajšavo je uveljavljalo 0,1 % vseh davčnih zavezancev.

Poleg navedenih olajšav so zavezanci uveljavljali tudi posebno olajšavo za vzdrževane družinske člane, in sicer je olajšavo uveljavilo okoli 33 % vseh davčnih zavezancev. Podrobnejša analiza podatkov nam pokaže, da je izmed celotnega števila uveljavljene olajšave namenjene vzdrževanim družinskim članom, največji delež, okoli 83 % bilo namenjeno olajšavi za otroke. Manj kot 2 % je bilo uveljavljene olajšave za otroke, ki potrebujejo posebno nego in varstvo, nekaj več kot 15 % pa je bilo uveljavljene olajšave za vsakega drugega vzdrževanega družinskega člana.

**Tabela 7:** Število zavezancev glede na uveljavljanje olajšav

Vsi zavezanci iz odmer	986.998	
1. Splošna olajšava	971.785	98,46%
2. Olajšava za invalida s 100% telesno okvaro	964	0,10%
3. Olajšava za študente	41.152	4,17%
4. Olajšava za vzdrževane otroke	332.523	33,69%
5. Olajšava za vzdrževane otroke, ki potrebujejo posebno nego in varstvo	7.002	0,71%
6. Olajšava za vzdrževane družinske člane	61.775	6,26%
7. Olajšava za prostovoljno dodatno pokojninsko zavarovanje	49.266	4,99%
8. Olajšava za upokoјence	142.154	14,40%

*Opomba:* Skupni seštevek različnih kombinacij olajšav ni enak številu vseh zavezancev iz odmer, ker lahko zavezanci uveljavljajo različne kombinacije olajšav in se tako lahko pojavijo v eni ali drugi skupini

Vir: Odločbe o odmeri dohodnine za leto 2014, FURS.

Iz Tabele 8 je razvidna porazdelitev davčnih zavezancev, ki so uveljavljali olajšavo za invalide s 100% telesno okvaro, olajšavo za vzdrževane družinske člane, upokoјence in za prostovoljno dodatno pokojninsko zavarovanje po davčnih razredih.

**Tabela 8:** Porazdelitev davčnih zavezancev glede uveljavljanja davčnih olajšav po davčnih razredih za leto 2014

DAVČNI RAZRED	Olajšava za invalida s 100% telesno okvaro		Olajšava za vzdrževane družinske člane		Olajšava za upokojence		Olajšava za PDPZ	
	Število	Procent	Število	Procent	Število	Procent	Število	Procent
Davčni razred 1	939	0,16%	176.225	30,55%	80.582	13,97%	10.504	1,82%
Davčni razred 2	15	0,00%	106.372	32,87%	54.083	16,71%	26.370	8,15%
Davčni razred 3	8	0,01%	37.505	45,15%	7.336	8,83%	11.977	14,42%
Davčni razred 4	2	0,06%	1.952	2,35%	153	0,18%	415	0,50%
<b>Skupaj</b>	<b>964</b>	<b>0,10%</b>	<b>322.054</b>	<b>32,64%</b>	<b>142.154</b>	<b>14,41%</b>	<b>49.266</b>	<b>4,99%</b>

Vir: Odločbe o odmeri dohodnine za leto 2014, FURS.