



REPUBLIKA SLOVENIJA
MINISTRSTVO ZA FINANCE

DIREKTORAT ZA SISTEM DAVČNIH,
CARINSKIH IN DRUGIH JAVNIH PRIHODKOV

Župančičeva 3, p.p.644a, 1001 Ljubljana

T: 01 369 67 17

F: 01 369 67 19

OSNOVNI STATISTIČNI PODATKI IZ ODLOČB ODMERE DOHODNINE ZA LETO 2011

Ljubljana, april 2013

Pripravil:
Sektor za splošne davčne
zadeve in analize

1. Uvod in pravna podlaga za odmero dohodnine za leto 2011

Sistem obdavčitve dohodkov fizičnih oseb je določen z **Zakonom o dohodnini** (Uradni list RS, št. 13/11 – uradno prečiščeno besedilo; 9/12 Odl.US: U-I-18/11-10, 24/12, 30/12, 75/12 in 94/12; v nadaljnjem besedilu: ZDoh-2).

Davčni organ zavezancem informativni izračun posreduje najkasneje do 15. junija tekočega leta za preteklo leto. Informativni izračun dohodnine je sestavljen na podlagi podatkov, s katerimi razpolaga davčna uprava na podlagi uradnih evidenc in podatkov o dohodkih in vzdrževanih družinskih članih, ki jih morajo davčni upravi posredovati izplačevalci oz. zavezanci za dohodnino.

~ podatki o izplačanih dohodkih, ki so obdavčeni z dohodnino

Za odmerno leto 2011 je davčna uprava za sestavo informativnih izračunov dohodnine na letni ravni uporabila podatke o dohodkih iz obračunov davčnega odtegljaja, ki so jih davčnemu organu na dan izplačila predložili izplačevalci individualno po davčnih zavezancih – fizičnih osebah (podatki iz iREK obrazcev). Navedene podatke je davčna uprava prvič uporabila že za odmerno leto 2010, do vključno odmernega leta 2009 pa je pri sestavi informativnih izračunov dohodnine davčna uprava uporabila podatke o dohodkih, ki so jih izplačevalci dostavili na letnem nivoju do konca januarja tekočega leta za preteklo leto.

Ne glede na to, da izplačevalci davčni upravi ne posredujejo več podatkov o izplačanih dohodkih in dohodkih, ki se povprečijo, na letni ravni, pa morajo te podatke pripraviti za prejemnike dohodkov. Izgled obvestila o celoletnih dohodkih, ki jih mora izplačevalec izročiti prejemniku dohodka, je na enak način kot v preteklih letih, določen v prilogi Pravilnika o dostavi podatkov za odmero dohodnine za leto 2011.

~ podatki o vzdrževanih družinskih članih

Podatke o vzdrževanih družinskih članih za leto 2011 morajo izplačevalci Davčni upravi RS predložiti na dan zadnjega izplačila dohodka, najpozneje pa do 31. decembra 2010. Izplačevalci so podatke o vzdrževanih družinskih članih, ki so bili upoštevani pri medletnem izračunu akontacije dohodnine, davčni upravi tudi za leto 2011 posredovali v obliki, kot je bila v veljavi v preteklih letih.

Davčna uprava pri informativnem izračunu upošteva tudi podatke o vzdrževanih družinskih članih, ki jih do 6. februarja tekočega davčni upravi posredujejo zavezanci za dohodnino. Namreč v primeru, da le-ti ne uveljavljajo posebne olajšave za vzdrževane družinske člane med letom, torej pri izračunu akontacije dohodnine (od dohodkov iz delovnega razmerja, pokojnine ali drugega dohodka) ali želijo podatke o vzdrževanih družinskih članih, kot so bili upoštevani med letom, nekoliko spremeniti, morajo davčni upravi posredovati posebno vlogo za uveljavljanje navedene olajšave do predpisanega roka.

~ drugi podatki, potrebni za odmero dohodnine za leto 2011

Obveznost dajanja podatkov, potrebnih za odmero dohodnine, ki niso vključeni v obračun davčnih odtegljajev, ostaja nespremenjena. Drugi podatki, ki so potrebni za pobiranje dohodnine za leto 2011, so tako kot v preteklih letih določeni v Pravilniku o dostavi podatkov za dohodnino, ki določa vrsto, obliko in način dostave podatkov, izplačevalci pa jih so morali davčni upravi predložiti do 31. januarja 2012.

Zavezanci, ki se s podatki v izračunu ne strinjajo, lahko vložijo ugovor, zaradi tega pa jim je dohodnina ponovno odmerjena.

Z Zakonom o spremembah in dopolnitvah Zakona o dohodnini (Uradni list RS, št. 78/2008) je določena pomembna sprememba pri dohodnini, in sicer uvedba dodatne splošne olajšave za

zavezance v nižjih dohodkovnih razredih. Kasneje so bili znesek dodatne splošne olajšave, kot tudi pragovi za uveljavljanje navedene olajšave zvišani (ZDoh-2, UL RS, št. 13/10), da se je dosegla dodatna razbremenitev davčnih zavezancev v nižjih dohodkovnih razredih. Splošna olajšava, ki velja za vse zavezance, je za leto 2011 določena v višini 3.143,57 evra. Dodatna splošna olajšava za zavezance s skupnimi dohodki do višine 10.342,80 evra je določena v višini 3.062,11 evra ter za zavezance s skupnimi dohodki nad 10.342,80 evra in do 11.965,20 evra v višini 1.062,11 evra.

V pričujoči informaciji so zajeti le podatki o dohodkih, ki se všttevajo v letno davčno osnovo, od katerih se dohodnina odmerja na letni ravni z odločbo o odmeri dohodnine.

Informacija je pripravljena na podlagi podatkov iz informativnih izračunov o odmeri dohodnine, upoštevajoč morebitne ugovore in pritožbe do dne 30. decembra 2012. Ker analiza statističnih podatkov, ki jih pripravlja DURS, upošteva le pravnomočne odločbe, prihaja do različnih statističnih podatkov v analizah Ministrstva za finance in DURS-a.

2. Finančni rezultati dohodkov, ki se všttevajo v letno davčno osnovo iz odmere dohodnine 2011

V letu 2011 je imelo v skladu z zakonom o dohodnini obdavčljive dohodke 1.690.459 davčnih zavezancev, medtem ko je odločb o odmeri dohodnine prejelo 1.013.649 zavezanecem oziroma okoli 60 % davčnih zavezancev.

V letno davčno osnovo se všttevajo dohodki iz zaposlitve, iz dejavnosti, iz osnovne kmetijske in osnovne gozdarske dejavnosti, iz oddajanja premoženja v najem in iz prenosa premoženjske pravice ter kategorija drugih dohodkov. Skupni dohodki, ki se všttevajo v letno davčno osnovo so v letu 2011 znašali 16.905.610.148 evrov, kar je v povprečju 16.677 evrov na zavezanca, oziroma 91% povprečne letne plače, dosežene v letu 2011.

Od navedenih skupnih dohodkov je bila odmerjena dohodnina v višini 1.929 mio evrov, kar je v povprečju 1.903 evrov na zavezanca. Med letom je bilo v obliki akontacij dohodnine plačanih 2.058 mio evrov oziroma za 129 mio evrov več akontacije dohodnine, kot je bilo končno odmerjene.

Na podlagi odločb o odmeri dohodnine je moralo dohodnino **doplačati** 373.848 zavezancev oziroma 36,9% vseh davčnih zavezancev, in sicer v višini 95 mio evrov, kar pomeni 4,9% od skupno odmerjene dohodnine. Povprečni znesek doplačila je znašal 252 evrov na zavezanca.

Do **vračila** dohodnine je bilo upravičenih 563.035 zavezancev oziroma 55,5% vseh zavezancev, in sicer v skupni višini 223 mio evrov, kar pomeni 11,6% od skupno odmerjene dohodnine. Povprečni znesek vračila je znašal 397 evrov na zavezanca.

Zavezancev, ki niso imeli ne vračila ne doplačila dohodnine je bilo 76.766 oziroma 7,6% vseh zavezancev.

Tabela 1: Osnovni podatki

	Zneski v mio evrih		
	2010	2011	2011/2010
Število zavezancev	1.012.896	1.013.649	100,07
Dohodek	16.595	16.906	101,87
Dohodnina	1.892	1.929	101,92
Akontacija dohodnine	2.021	2.058	101,81
Doplačila			
število zavezancev	379.244	373.848	98,58

znesek	89	95	106,61
Vračila			
število zavezancev	550.280	563.035	102,32
znesek	217	223	102,74

Vir: Odločbe o odmeri dohodnine za leto 2011, DURS

3. Pregled porazdelitve zavezancev po dohodkovnih razredih

Porazdelitev zavezancev glede na višino doseženega bruto dohodka, opredeljenega v odstotku od povprečne letne plače zaposlenih v Republiki Sloveniji za leto 2011 (v višini 18.295,80 evrov) pokaže, da je imelo 69,7% vseh davčnih zavezancev bruto dohodek v višini do povprečne letne plače in so skupaj plačali 20,6% dohodnine.

Zavezancev z dohodkom do višine 50% povprečne plače (do 9.147 evrov) je bilo v letu 2011 24,2%, plačali pa so 0,5% celotne dohodnine. V povprečju je imel vsak davčni zavezanec iz tega dohodkovnega razreda v letu 2011 6.141 evrov dohodka, kar je za 2.836 evrov manj od zneska minimalne plače.

Zavezanci z dohodkom v višini nad 50% povprečne plače do povprečne plače, ki jih je bilo 461.535 oziroma 45,5% vseh zavezancev, so razpolagali z 13.118 evri dohodka na zaposlenega ter plačali 842 evrov dohodnine.

Davčnih zavezancev z bruto dohodki med eno in tremi povprečnimi plačami je bilo 28,4%, delež njihove davčne obveznosti v skupni dohodnini pa je znašal 58%. V povprečju so imeli ti davčni zavezanci 27.031 evrov dohodka in so plačali v povprečju 3.890 evrov dohodnine.

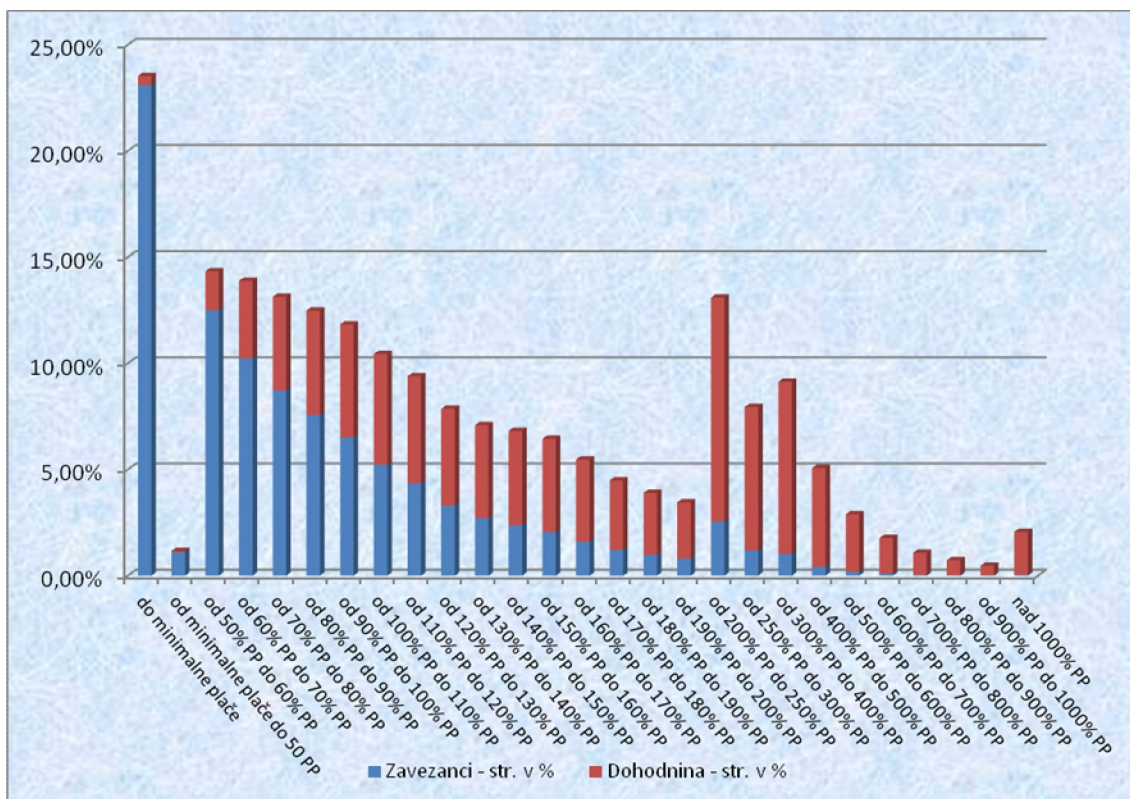
Dohodke, ki so presegli tri povprečne letne plače v Republiki Sloveniji je imelo 18.991 zavezancev oziroma 1,9% vseh zavezancev. Dohodnina, ki so jo plačali zavezanci z najvišjimi bruto dohodki, je v skupni dohodnini zavzemala 21,4%.

Tabela 2: Porazdelitev zavezancev, njihovega dohodka in dohodnine po dohodkovnih razredih

Dohodkovni razred	Zavezanci - str. v %		Dohodek			Dohodnina - str. v %			Davčna osnova	Efektivna davčna stopnja
	Število	Str. v %	Znesek v €	Str. v %	Na zavezanca	Znesek v €	Str. v %	Na zavezanca	Znesek v €	%
do minimalne plače	234.246	23,11%	1.405.807.730	8,32%	6.001	8.149.330	0,42%	35	81.774.630	9,97%
od minimalne plače do 50 PP	11.201	1,11%	101.469.095	0,60%	9.059	1.265.170	0,07%	113	11.303.701	11,19%
od 50% PP do 60% PP	126.740	12,50%	1.276.452.854	7,55%	10.071	35.335.507	1,83%	279	271.355.671	13,02%
od 60% PP do 70% PP	103.712	10,23%	1.230.705.843	7,28%	11.867	70.566.975	3,66%	680	509.018.659	13,86%
od 70% PP do 80% PP	88.412	8,72%	1.210.498.335	7,16%	13.692	85.148.152	4,41%	963	601.124.280	14,16%
od 80% PP do 90% PP	76.633	7,56%	1.191.125.827	7,05%	15.543	95.014.818	4,93%	1.240	622.655.693	15,26%
od 90% PP do 100% PP	66.038	6,51%	1.145.730.227	6,78%	17.350	102.640.607	5,32%	1.554	624.325.969	16,44%
od 100% PP do 110% PP	53.046	5,23%	1.017.119.283	6,02%	19.174	100.405.319	5,21%	1.893	568.682.911	17,66%
od 110% PP do 120% PP	44.119	4,35%	927.035.006	5,48%	21.012	97.180.155	5,04%	2.203	537.437.038	18,08%
od 120% PP do 130% PP	33.502	3,31%	764.980.312	4,53%	22.834	87.895.803	4,56%	2.624	443.921.381	19,80%
od 130% PP do 140% PP	27.530	2,72%	679.220.456	4,02%	24.672	84.271.162	4,37%	3.061	397.703.969	21,19%
od 140% PP do 150% PP	24.132	2,38%	639.514.220	3,78%	26.501	85.661.971	4,44%	3.550	380.633.517	22,51%
od 150% PP do 160% PP	20.864	2,06%	591.044.583	3,50%	28.328	84.644.755	4,39%	4.057	357.140.769	23,70%
od 160% PP do 170% PP	16.201	1,60%	488.359.921	2,89%	30.144	74.742.646	3,87%	4.613	300.920.046	24,84%
od 170% PP do 180% PP	12.317	1,22%	393.917.042	2,33%	31.982	63.175.574	3,28%	5.129	244.583.216	25,83%
od 180% PP do 190% PP	9.852	0,97%	333.175.707	1,97%	33.818	56.389.437	2,92%	5.724	210.452.498	26,79%
od 190% PP do 200% PP	8.146	0,80%	290.439.112	1,72%	35.654	51.113.459	2,65%	6.275	184.979.827	27,63%
od 200% PP do 250% PP	25.916	2,56%	1.051.666.693	6,22%	40.580	203.240.484	10,54%	7.842	688.390.821	29,52%
od 250% PP do 300% PP	12.051	1,19%	599.767.398	3,55%	49.769	130.320.580	6,76%	10.814	407.302.199	32,00%
od 300% PP do 400% PP	10.429	1,03%	652.313.039	3,86%	62.548	156.376.466	8,11%	14.994	458.787.788	34,08%
od 400% PP do 500% PP	4.248	0,42%	345.015.139	2,04%	81.218	89.742.024	4,65%	21.126	250.034.017	35,89%
od 500% PP do 600% PP	1.924	0,19%	191.150.219	1,13%	99.350	52.095.209	2,70%	27.077	141.076.835	36,93%
od 600% PP do 700% PP	977	0,10%	115.112.990	0,68%	117.823	32.375.231	1,68%	33.137	86.092.065	37,61%
od 700% PP do 800% PP	504	0,05%	68.650.540	0,41%	136.211	19.870.011	1,03%	39.425	52.207.474	38,06%
od 800% PP do 900% PP	295	0,03%	45.518.140	0,27%	154.299	13.604.979	0,71%	46.119	35.182.261	38,67%
od 900% PP do 1000% PP	168	0,02%	29.133.866	0,17%	173.416	8.696.817	0,45%	51.767	22.453.045	38,73%
nad 1000% PP	446	0,04%	120.686.573	0,71%	270.598	38.969.207	2,02%	87.375	97.960.538	39,78%
SKUPAJ	1.013.649	100,00%	16.905.610.148	100,00%	16.678	1.928.891.847	100,00%	1.903	8.587.500.818	22,46%

Vir: Odločbe o odmeri dohodnine za leto 2011, DURS

Graf 1: Porazdelitev zavezancev in dohodnine po dohodkovnih razredih



Vir: Lastni prikaz Ministrstva za finance.

4. Pregled porazdelitve zavezancev po davčnih razredih

Porazdelitev zavezancev po davčnih razredih pokaže, da je bilo v prvem davčnem razredu porazdeljenih 56,5% zavezancev, ki so plačali 10,25% celotne dohodnine.

Skoraj 28% zavezancev je bilo porazdeljenih v drugi davčni razred. Dohodnina, ki so jo plačali zavezanci v drugem davčnem razredu, je v skupni dohodnini zavzemala približno enak odstotek, torej okoli 28%.

V tretjem davčnem razredu je bilo porazdeljenih 15,5% vseh zavezancev, ki so plačali 62,05% dohodnine.

Tabela 3: Porazdelitev zavezancev in realizirane dohodnine po davčnih razredih

Davčni razred	Zavezanci		Dhodek			Dohodnina		
	Število	Struktura	Znesek v €	Struktura	Nazavezanca v €	Znesek v €	Struktura	Nazavezanca v €
Davčni razred 1	572.426	56,47%	5.529.959.120	32,71%	9.661	197.727.055	10,25%	345
Davčni razred 2	283.707	27,99%	5.297.923.269	31,34%	18.674	534.301.371	27,70%	1.883
Davčni razred 3	157.516	15,54%	6.077.727.759	35,95%	38.586	1.196.863.421	62,05%	7.598
Skupaj	1.013.649	100,00%	16.905.610.148	100,00%	16.678	1.928.891.847	100,00%	1.903

Vir: Odločbe o odmeri dohodnine za leto 2011, DURS

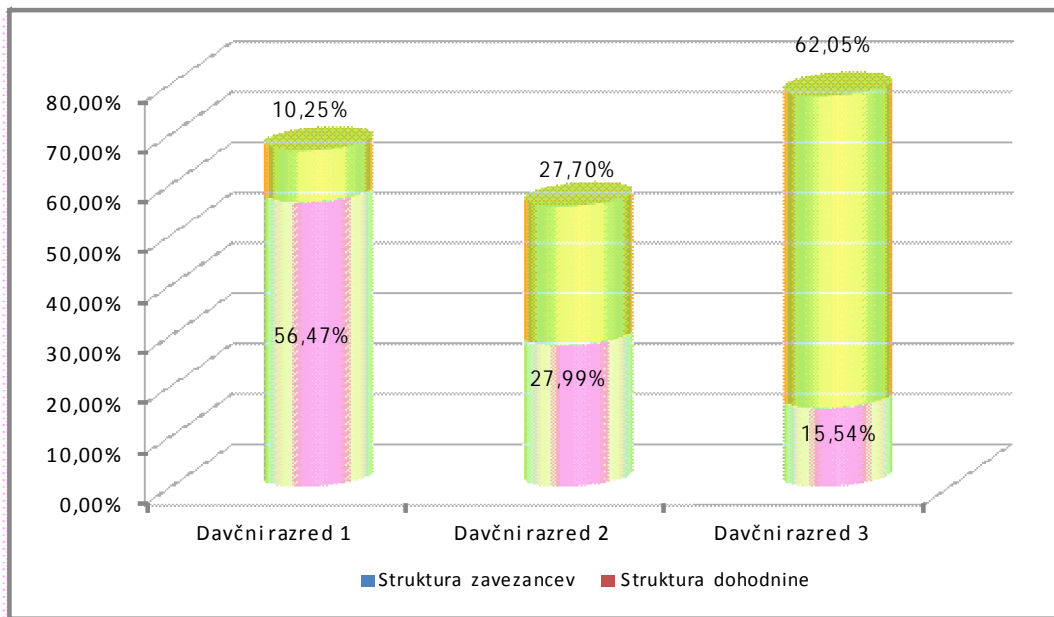
OPOMBA:

Davčni razred 1 vključuje osnovo do 7.634,40 evrov.

Davčni razred 2 vključuje osnovo nad 7.634,40 evrov do 15.268,77 evrov.

Davčni razred 3 vključuje osnovo nad 15.268,77 evrov.

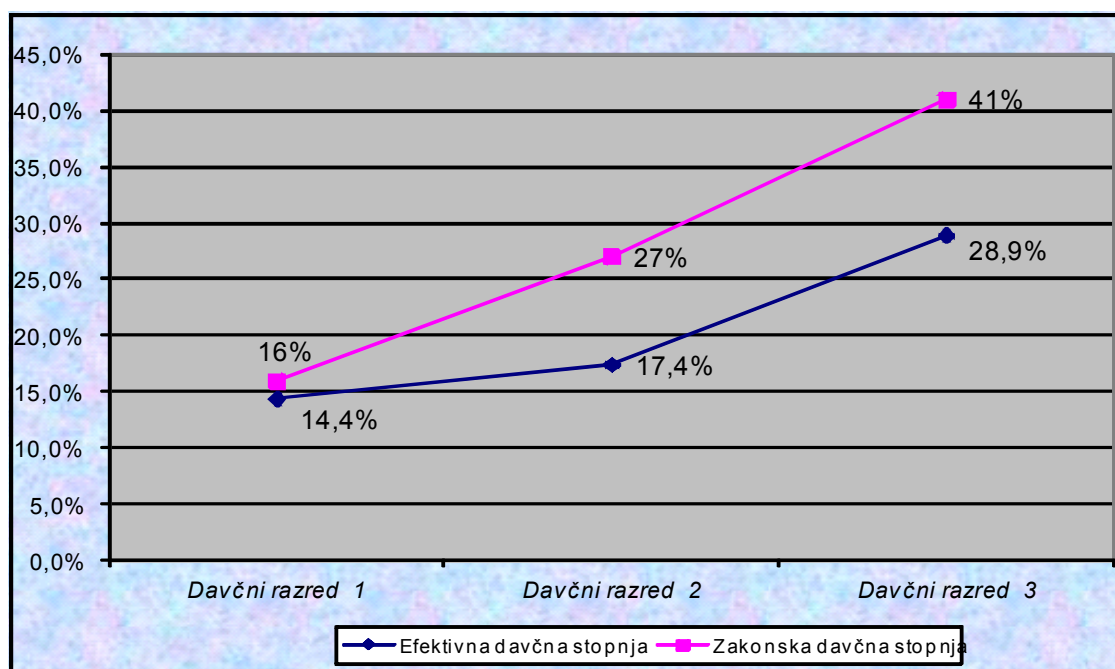
Graf 2 : Davčni zavezanci in dohodnina po davčnih razredih za leto 2011



Vir: Lastni prikaz Ministrstva za finance.

Povprečna efektivna davčna stopnja, izražena z razmerjem med dohodnino in davčno osnovo, je v letu 2011 znašala **22,5%** in se je glede na leto 2010 zvišala za 0,1 odstotno točko. Po davčnih razredih je različna in je bila tako v prvem davčnem razredu, kjer velja zakonska stopnja 16%, efektivna davčna stopnja **14,4%**, v drugem davčnem razredu, kjer je zakonska stopnja določena v višini 27%, je efektivna davčna stopnja znašala **17,4%** in v tretjem davčnem razredu, kjer je zakonsko določena stopnja v višini 41%, je efektivna davčna stopnja znašala **28,9%**.

Graf 3: Prikaz zakonskih in efektivnih davčnih stopenj po davčnih razredih



Vir: Lastni prikaz Ministrstva za finance.

Tabela 4 prikazuje strukturo davčnih zavezancev po davčnih razredih od leta 2005 do leta 2011. Z letom 2006 je bil uveden tako imenovani dualni sistem, po katerem so bili iz dohodkov, ki so se dotlej v celoti všteli v letno davčno osnovo in so bili obdavčeni po progresivnih stopnjah, izločeni dohodki iz kapitala (dividende, obresti in dobički iz kapitala), ki so poslej obdavčeni posebej, in sicer po proporcionalni stopnji. Z letom 2007 je bilo zmanjšano število davčnih razredov s pet na tri davčne razrede.

Tabela 4: Struktura davčnih zavezancev po davčnih razredih v obdobju od 2005 do 2011

DAVČNI RAZRED	2005	2006	2007	2008	2009	2010	2011
Davčni razred 1	62,6%	56,3%	58,5%	57,1%	58,2%	57,2%	56,5%
Davčni razred 2	24,1%	28,0%	27,8%	28,5%	26,9%	27,7%	28,0%
Davčni razred 3	10,2%	12,1%	13,7%	14,5%	14,9%	15,2%	15,5%
Davčni razred 4	2,5%	2,9%					
Davčni razred 5	0,6%	0,7%					
SKUPAJ	100,0%	100,0%	100,0%	100,0%	100,0%	100,0%	100,0%

Vir: Odločbe o odmeri dohodnine od leta 2005 do 2011, DURS.

5. Porazdelitev zavezancev po vrstah dohodkov

Pregled porazdelitve zavezancev po posameznih vrstah dohodkov nam pokaže, da je največ zavezancev (75,8%) prejelo dohodke iz naslova dohodkov iz delovnega razmerja (plač, nadomestila plač in povračila stroškov), delež teh dohodkov v skupnih dohodkih, ki se všttevajo v letno davčno osnovo je znašal 74,8%.

Število zavezancev, ki prejemajo pokojnine iz naslova obveznega pokojninskega in invalidskega zavarovanja, je bilo 14,5% vseh zavezancev z 7,5% deležem v skupnih dohodkih.

Dohodek iz drugega pogodbenega razmerja je v letu 2011 predstavljali 3,1% delež v skupnih dohodkih vseh davčnih zavezancev. Dohodke iz tega naslova je v letu 2011 prejelo 17,8% vseh zavezancev. Največji delež so predstavljali dohodki kot primeroma na podlagi pogodb o delu, pogodb o avtorskem delu, iz naslova sejnin, nagrad članom nadzornega sveta, ipd. in sicer 1,9% v celotnih dohodkih. Dohodki dijakov in študentov, doseženi prek pooblaščenih organizacij predstavljajo 1,2% skupnih dohodkov vseh davčnih zavezancev. Med zavezanci s »študentskim prejemkom«, ki jim je bila izdana odmerna odločba, je bilo 42.342 takih, ki so dosegali tovrstne dohodke v času statusa. Glede na leto 2010 se je število le-teh zmanjšalo za približno 3,5%. Dohodke iz naslova študentskega dela v času brez statusa je prejelo 1.873 davčnih zavezancev. V to skupino dohodkov sodijo tudi dohodki verskih delavcev, katerih delež v skupnih dohodkih pa je praktično zanemarljiv, saj ne dosega niti 0,01%.

Dohodki iz dejavnosti so v strukturi skupnih dohodkov zavzemali 2,9%. Struktura dohodkov v okviru dohodkov iz dejavnosti pokaže, da je 6% zavezancev izkazovalo dobiček, ugotovljen na podlagi davčnega obračuna, 0,8% zavezancev pa dohodke, ugotovljene z upoštevanjem normiranih odhodkov (v višini 25% oziroma 70% prihodkov).

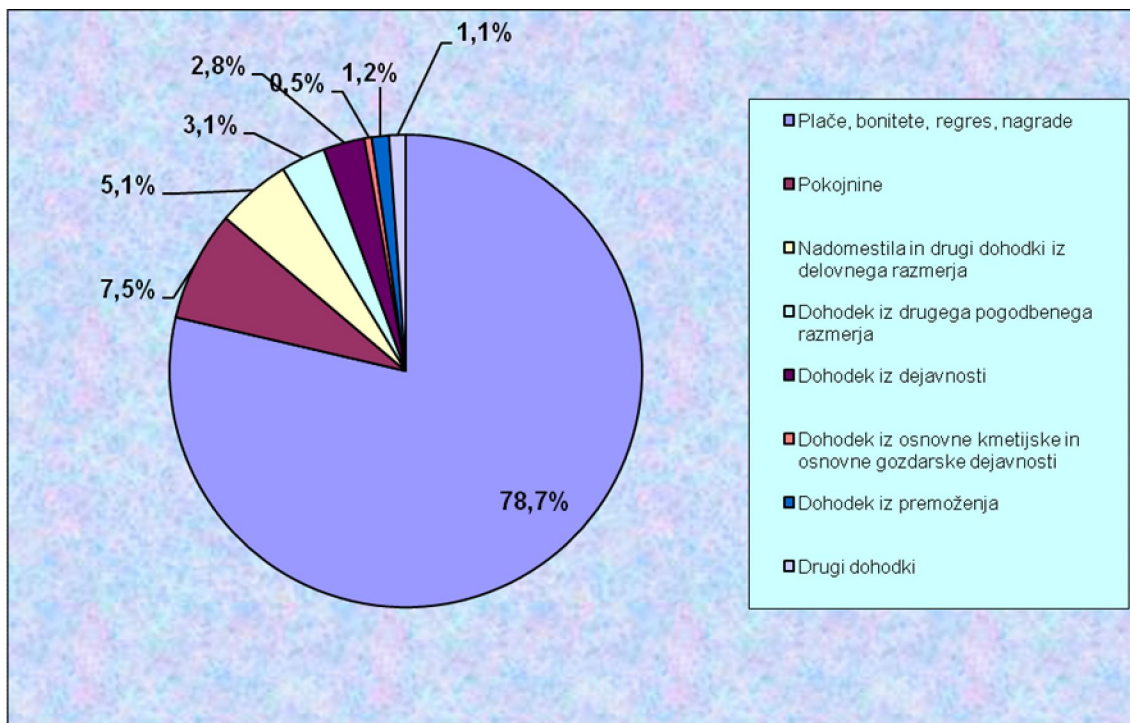
Dohodek iz osnovne kmetijske in osnovne gozdarske dejavnosti je predstavljal 0,5% delež v celotnih dohodkih vseh zavezancev, izkazovalo pa ga je 102.343 zavezancev oziroma 10,1% vseh zavezancev. Glede na leto 2010 se je število zavezancev povečalo za okoli 8%.

Dohodek iz premoženja (dohodek iz oddajanja premoženja v najem, dohodek iz prenosa premoženjske pravice) je predstavljal 1,2% delež v skupnih dohodkih vseh davčnih zavezancev. Dohodek iz oddajanja premoženja v najem je predstavljal 1,1% delež v celotnih dohodkih vseh zavezancev, izkazovalo ga je 65.654 zavezancev oziroma 6,5% vseh

zavezancev. Število teh zavezancev v letu 2011 je bilo za približno 11% več glede na predhodnje leto. Dohodek iz prenosa premoženjske pravice je predstavljal 0,1% delež v celotnih dohodkih, izkazovalo pa ga je 7.823 zavezancev.

Med drugimi dohodki prevladujejo preostali drugi dohodki, z 1,1% deležem v celotnih dohodkih vseh zavezancev, kamor sodijo zlasti nagrade, nagrade v naravi in podobna izplačila, dobitki v nagradnih igrah, ki niso igre na srečo, kadrovske štipendije, če presegajo minimalno plačo oziroma 160% minimalne plače za študij v tujini.

Graf 4: Struktura dohodkov po posameznih virih dohodnine za leto 2011



Vir: Lastni prikaz Ministrstva za finance.

Tabela 5: Porazdelitev zavezancev glede na posamezne vire dohodnine

Oznaka	Vrsta dohodka	DAVČNI ZAVEZANCI		BRUTO DOHODEK		Dohodek na zavezanca
		Število	Struktura	Znesek	Struktura	
Dohodek iz zaposlitve						
1101	Plača, nadomestilo plače in povračila stroškov v zvezi z delom	769.079	75,87%	12.646.293.137	74,81%	16.443
1102	Bonitete	137.077	13,52%	49.717.009	0,29%	363
1103	Regres za letni dopust	679.141	67,00%	575.926.939	3,41%	848
1104	Jubilejne nagrade, odpravnine ob upokojitvi in solidarnostne pomoči	14.569	1,44%	22.744.156	0,13%	1.561
1105	Premije za prostovoljno dodatno pokojninsko in invalidsko zavarovanje	780	0,08%	65.052	0,00%	83
1106	Pokojnine iz naslova obveznega pokojninskega in invalidskega zavarovanja	146.569	14,46%	1.275.483.007	7,54%	8.702
1107	Nadomestila iz naslova obveznega pokojninskega in invalidskega zavarovanja	45.313	4,47%	147.407.729	0,87%	3.253
1108	Nadomestila in drugi dohodki iz naslova obveznega socialnega zavarovanja	124.697	12,30%	564.836.897	3,34%	4.530
1109	Drugi dohodki iz delovnega razmerja	71.047	7,01%	150.655.807	0,89%	2.121

	SKUPAJ			15.433.129.734	91,29%	
Dohodek iz drugega pogodbenega razmerja						
1210	Dohodki dijakov in študentov, doseženi prek pooblaščenih organizacij					
1211	Dohodki dijakov in študentov, upravičenih do posebne olajšave	42.349	4,18%	194.855.632	1,15%	4.601
1212	Dohodki dijakov in študentov, ki niso upravičeni do posebne olajšave	1.873	0,18%	5.785.952	0,03%	3.089
1220	Dohodki verskih delavcev	68	0,01%	388.126	0,002%	5.708
1230	Preostali dohodki iz drugega pogodbenega razmerja	136.683	13,48%	315.907.976	1,87%	2.311
	SKUPAJ			516.937.687	3,06%	
Dohodek iz dejavnosti						
2100	Dobiček, ugotovljen na podlagi davčnega obračuna	60.964	6,01%	413.745.425	2,45%	6.787
2210	Dohodek, ugotovljen z upoštevanjem normiranih odhodkov v višini 25%	3.507	0,35%	21.333.464	0,13%	6.083
2220	Dohodek, ugotovljen z upoštevanjem posebne olajšave za samozaposlene v kulturi	1.913	0,19%	21.746.812	0,13%	11.368
2230	Dohodek, ugotovljen z upoštevanjem posebne olajšave za samostojne novinarje	356	0,04%	3.967.154	0,02%	11.144
2240	Dohodek, ugotovljen z upoštevanjem normiranih odhodkov v višini 70%	2.474	0,24%	16.230.740	0,10%	6.561
2250	Dohodek, ugotovljen z upoštevanjem posebne olajšave za samostojne športnike	273	0,03%	2.991.632	0,02%	10.958
	SKUPAJ	8.523		480.015.227	2,82%	
Dohodek iz osnovne kmetijske in osnovne gozdarske dejavnosti						
3100	Dohodek iz osnovne kmetijske in osnovne gozdarske dejavnosti	102.343	10,10%	84.535.840	0,50%	826
	SKUPAJ			84.535.840	0,50%	
Dohodek iz premoženja						
4100	Dohodek iz oddajanja premoženja v najem	65.654	6,48%	186.060.711	1,10%	2.834
4200	Dohodek iz prenosa premoženjske pravice	7.823	0,77%	13.138.425	0,08%	1.679
	SKUPAJ			199.199.136	1,18%	
Drugi dohodki						
6100	Darila	3.132	0,31%	1.399.450	0,01%	447
6200	Priznavalnine	173	0,02%	493.091	0,00%	2.850
6300	Preostali drugi dohodki	59.157	5,84%	189.899.984	1,12%	3.210
	SKUPAJ			191.792.524	1,13%	
	SKUPAJ	1.013.649		16.905.610.148		16.678

Vir: Odločbe o odmeri dohodnine za leto 2011, DURS.

Zavezancev, ki so imeli samo enega od dohodkov je bilo 131.692 oziroma okoli 13% vseh zavezancev. Od tega je bilo 31,6% samo z dohodki iz naslova plač, nadomestila plač in povračila stroškov v zvezi z delom, 18,7% zavezancev samo z dohodki iz študentskega dela, ki so bili upravičeni do posebne olajšave, 13,5% zavezancev z dohodkom iz dejavnosti, 11,4% zavezancev samo z dohodki iz naslova pokojnin, nekaj manj kot 9% zavezancev je imelo nadomestila iz naslova obveznega pokojninskega in invalidskega zavarovanja, 7% z nadomestili in drugimi dohodki iz naslova obveznega socialnega zavarovanja, 3,2% zavezancev preostale dohodke iz drugega pogodbenega razmerja, skoraj 2% zavezancev z dohodki iz osnovne kmetijske in osnovne gozdarske dejavnosti, itd.

Tabela 6: Porazdelitev zavezancev, ki so imeli samo enega od virov dohodnine

Oznaka	Vrsta dohodka	Število zavezancev	Delež v skupnem številu zavezancev	Delež v številu zavezancev iz naslova določenega vira	Dohodek	Dohodek na zavezanca
Dohodek iz zaposlitve						
1101	Plača, nadomestilo plače in povračila stroškov v zvezi z delom	41.562	4,10%	5,40%	428.980.465	10.321
1102	Bonitete	3	0,00%	0,00%	21.438	7.146
1103	Regres za letni dopust	4	0,00%	0,00%	1.233	308
1104	Jubilejne nagrade, odpravnine ob upokojitvi in solidarnostne pomoči					
1105	Premije za prostovoljno dodatno pokojninsko in invalidsko zavarovanje					
1106	Pokojnine iz naslova obveznega pokojninskega in invalidskega zavarovanja	15.029	1,48%	10,25%	253.443.095	16.864
1107	Nadomestila iz naslova obveznega pokojninskega in invalidskega zavarovanja	11.839	1,17%	26,13%	59.347.029	5.013
1108	Nadomestila in drugi dohodki iz naslova obveznega socialnega zavarovanja	9.397	0,93%	7,54%	63.256.751	6.732
1109	Drugi dohodki iz delovnega razmerja	1.229	0,12%	1,73%	11.358.627	9.242
	SKUPAJ	79.063	7,80%		816.408.638	10.326
Dohodek iz drugega pogodbenega razmerja						
1210	Dohodki dijakov in študentov, doseženi prek pooblaščenih organizacij					
1211	Dohodki dijakov in študentov, upravičenih do posebne olajšave	24.591	2,43%	58,07%	134.073.128	5.452
1212	Dohodki dijakov in študentov, ki niso upravičeni do posebne olajšave	511	0,05%	27,28%	2.233.703	4.371
1220	Dohodki verskih delavcev	45	0,00%	66,18%	255.466	5.677
1230	Preostali dohodki iz drugega pogodbenega razmerja	4.179	0,41%	3,06%	31.152.970	7.455
	SKUPAJ	29.326	2,89%		167.715.267	5.719
Dohodek iz dejavnosti						
2100	Dobiček, ugotovljen na podlagi davčnega obračuna	17.809	1,76%	29,21%	203.757.585	11.441
2210	Dohodek, ugotovljen z upoštevanjem normiranih odhodkov v višini 25%	291	0,03%	8,30%	4.492.227	15.437
2220	Dohodek, ugotovljen z upoštevanjem posebne olajšave za samozaposlene v kulturi	563	0,06%	29,43%	8.174.748	14.520
2230	Dohodek, ugotovljen z upoštevanjem posebne olajšave za samostojne novinarje	48	0,00%	13,48%	1.023.318	21.319
2240	Dohodek, ugotovljen z upoštevanjem normiranih odhodkov v višini 70%	171	0,02%	6,91%	1.884.863	11.023
2250	Dohodek, ugotovljen z upoštevanjem posebne olajšave za samostojne športnike	72	0,01%	26,37%	1.235.691	17.162
	SKUPAJ	18.954	1,87%		220.568.432	11.637
Dohodek iz osnovne kmetijske in osnovne gozdarske dejavnosti						
3100	Dohodek iz osnovne kmetijske in osnovne gozdarske dejavnosti	2.607	0,26%	2,55%	10.040.496	3.851
	SKUPAJ	2.607	0,26%		10.040.496	3.851
Dohodek iz premoženja						
4100	Dohodek iz oddajanja premoženja v najem	1.101	0,11%	1,68%	9.174.801	8.333
4200	Dohodek iz prenosa premoženjske pravice	122	0,01%	1,56%	1.080.835	8.859
	SKUPAJ	1.223	0,12%		10.255.637	8.386
Drugi dohodki						
6100	Darila	8	0,00%	0,26%	32.833	4.104
6200	Priznavalnine	1	0,00%	0,58%	2.284	2.284
6300	Preostali drugi dohodki	510	0,05%	0,86%	2.573.339	5.046
	SKUPAJ	519	0,05%		2.608.457	5.026
	SKUPAJ	131.692	12,99%		1.227.596.925	9.322

* primerjava števila zavezancev, ki so imeli samo en vir dohodka s skupnim številom zavezancev

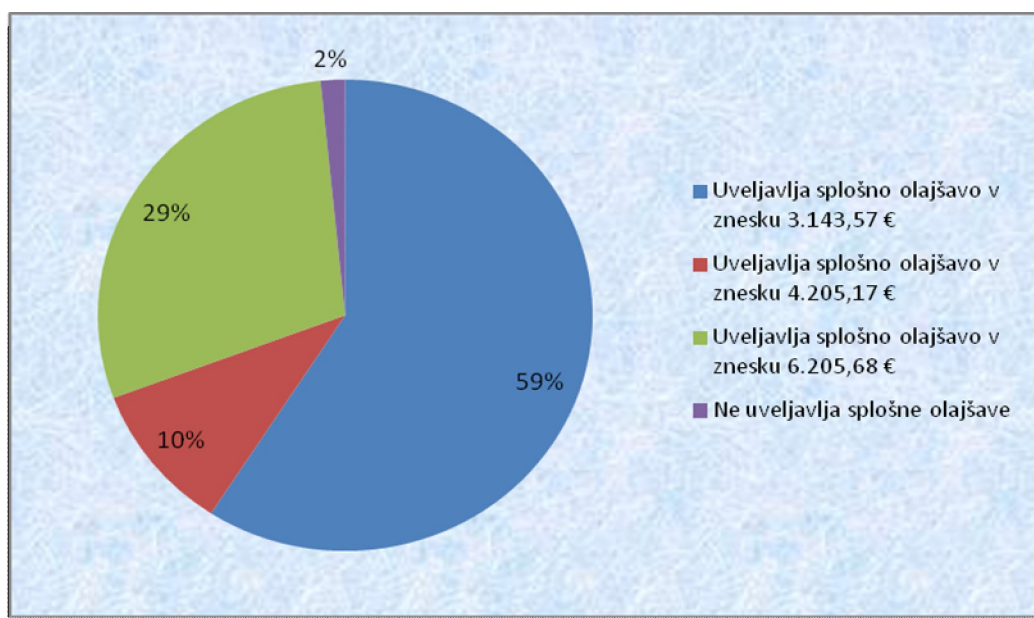
** primerjava števila zavezancev, ki so imeli samo en vir dohodka s številom zavezancev iz naslova določenega vira

Vir: Odločbe o odmeri dohodnine za leto 2011, DURS.

6. Davčne olajšave

V skladu z Zakonom o dohodnini se vsakemu rezidentu prizna zmanjšanje letne davčne osnove v višini splošne olajšave pod pogojem, da drug rezident za njega ne uveljavlja posebne olajšave za vzdrževanega družinskega člana. Splošna olajšava je v letu 2011 znašala 3.143,57 evrov. V celotnem številu davčnih zavezancev je bilo 59% takih, ki so uveljavljali samo splošno olajšavo. Predvsem so to zavezanci, ki imajo dohodek iz naslova delovnega razmerja. Zavezanci z nizkimi dohodki lahko uveljavljajo tudi dodatno splošno olajšavo. V letu 2011 je 295.158 zavezancev uveljavljalo dodatno splošno olajšavo v višini 3.062,11 evrov, 103.195 zavezancev pa dodatno splošno olajšavo v višini 1.062,17 evrov. Splošno olajšavo brez dodatne je uveljavljalo 599.158 zavezancev, medtem ko jih 16.129 ni uveljavljalo te olajšave.

Graf 5: Struktura davčnih zavezancev po višini uveljavljene splošne olajšave v letu 2011



Vir: Lastni prikaz Ministrstva za finance.

V okviru osebnih olajšav, se je rezidentu, invalidu s 100% telesno okvaro, priznalo zmanjšanje letne davčne osnove v višini 16.808 evrov letno, če mu je bila priznana pravica do tuje nege in pomoči. Olajšavo je uveljavljalo 0,13% vseh davčnih zavezancev.

Davčnih zavezancev, starejših od 65 let, ki se jim je davčna osnova znižala za 1.352,86 evrov, je bilo 7,33% med vsemi zavezanci z odmerami dohodnine za leto 2011.

Poleg navedenih olajšav so zavezanci uveljavljali tudi posebne olajšave za vzdrževane družinske člane, in sicer je olajšavo uveljavilo 30,03% vseh davčnih zavezancev.

Olajšava, uvedena z eno izmed sprememb zakona o dohodnini (Uradni list, št. 10/10), to je posebna osebna olajšava za rezidente – čezmejne delovne migrante, je znižala zavezancem v letu 2011 davčno osnovo od dohodka iz delovnega razmerja, doseženega pri delodajalcu, ki ni rezident Slovenije, v višini 7.211,57 evrov. V tem letu je 2.963 rezidentov – čezmejnih delovnih migrantov uveljavljalo navedeno olajšavo v skupnem znesku 20 mio evrov. Glede na leto 2010 se je število zavezancev, ki so uveljavljali navedeno olajšavo, povečalo za približno 90 %.

Tabela 7: Število zavezancev glede na uveljavljanje olajšav

Vsi zavezanci iz odmer	1.013.649	
1. Splošna olajšava	997.520	98,41%
2. Olajšava za invalida s 100% telesno okvaro	1.274	0,13%
3. Olajšava za seniorje	74.251	7,33%
4. Olajšava za študente	42.349	4,18%
5. Olajšava za vzdrževane otroke	304.427	30,03%
6. Olajšava za vzdrževane otroke, ki potrebujejo posebno nego in varstvo	5.522	0,54%
7. Olajšava za vzdrževane družinske člane	59.340	5,85%
8. Olajšava za prostovoljno dodatno pokojninsko zavarovanje	65.732	6,48%
9. Olajšava za čezmejne delovne migrante	2.963	0,29%
10. Posebna olajšava za samozaposlene v kulturi	1.913	0,19%
11. Posebna olajšava za samostojne novinarje	356	0,04%
12. Posebna olajšava za samostojne športnike	273	0,03%
13. Olajšava za upokojence	130.272	12,85%

* skupni seštevek različnih kombinacij olajšav ni enak številu vseh zavezancev iz odmer, ker lahko zavezanci uveljavljajo različne kombinacije olajšav in se tako lahko pojavijo v eni ali drugi skupini

Vir: Odločbe o odmeri dohodnine za leto 2011, DURS.

Iz Tabele 8 in Tabele 9 je razvidna porazdelitev davčnih zavezancev, ki so uveljavljali olajšavo za invalide s 100% telesno okvaro, olajšavo za seniorje, olajšavo za vzdrževane družinske člane, upokojence in za prostovoljno dodatno pokojninsko zavarovanje po davčnih razredih.

Tabela 8: Porazdelitev davčnih zavezancev glede uveljavljanja davčnih olajšav po davčnih razredih za leto 2011

DAVČNI RAZRED	Olajšava za invalida s 100% telesno okvaro	Olajšava za seniorje	Olajšava za vzdrževane družinske člane	Olajšava za upokojence	Olajšava za PDPZ
Davčni razred 1	1.232	49.215	166.887	71.614	14.774
Davčni razred 2	18	16.473	89.001	41.937	26.078
Davčni razred 3	24	8.563	66.071	16.721	24.880
SKUPAJ	1.274	74.251	321.959	130.272	65.732

Vir: Odločbe o odmeri dohodnine za leto 2011, DURS.

Tabela 9: Struktura davčnih zavezancev glede uveljavljanja olajšav po davčnih razredih v skupnem številu zavezancev določenega davčnega razreda

DAVČNI RAZRED	Olajšava za invalida s 100% telesno okvaro	Olajšava za seniorje	Olajšava za vzdrževane družinske člane	Olajšava za upokojence	Olajšava za PDPZ
Davčni razred 1	0,22%	8,60%	29,15%	12,51%	2,58%
Davčni razred 2	0,01%	5,81%	31,37%	14,78%	9,19%
Davčni razred 3	0,02%	5,44%	41,95%	10,62%	15,80%
SKUPAJ	0,13%	7,33%	31,76%	12,85%	6,48%

Vir: Odločbe o odmeri dohodnine za leto 2011, DURS.